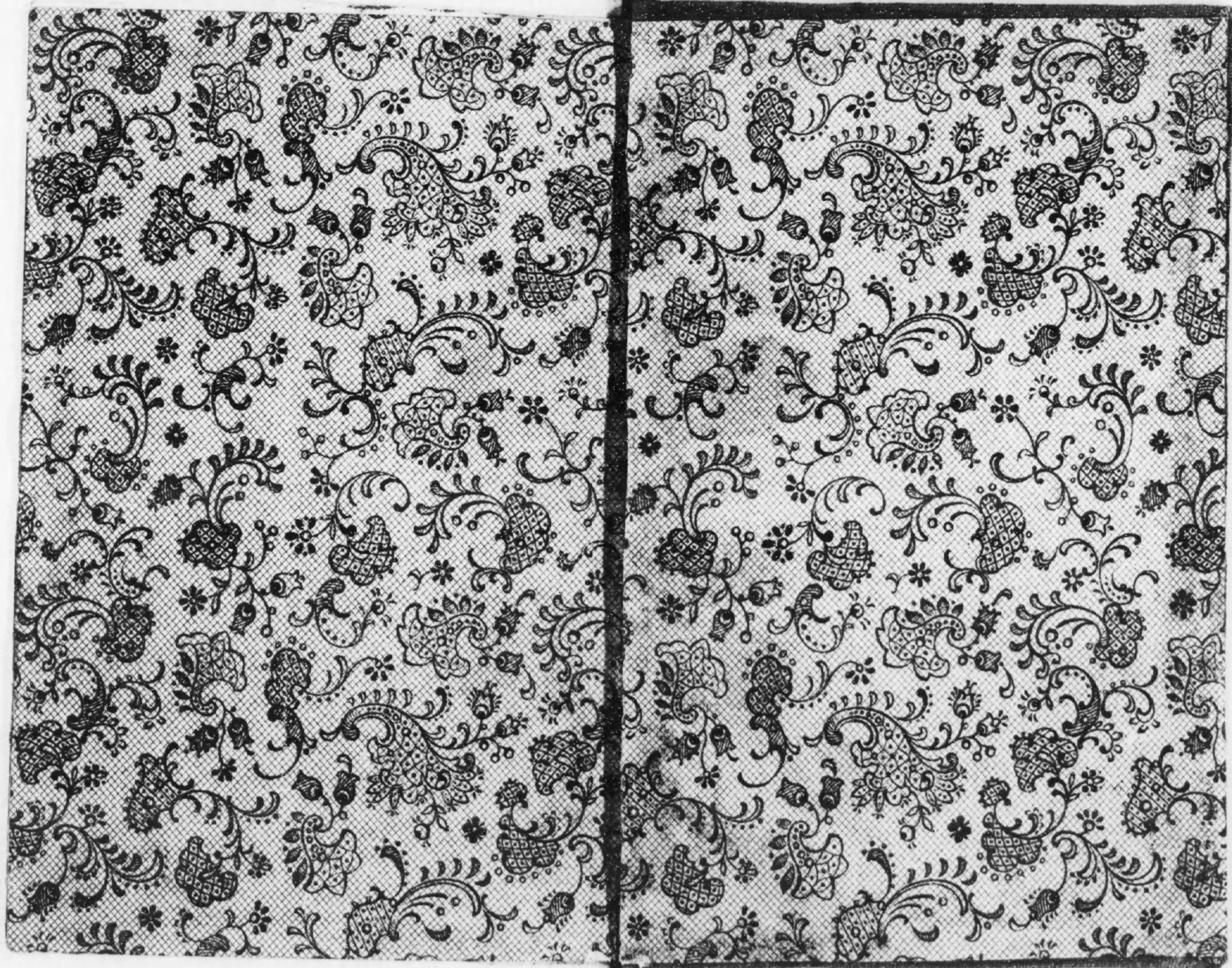


始









持110  
130

能仁雲外老人撰

新撰  
洞上

佛事錦囊

2. 4.

丙交

東京佛教館發行



## 序

本書ノ公刊ニ際シ。邈ニ南海ヲ望ミ書東ヲ著者  
老師ニ送呈シテ。題字一筆ノ揮毫カ。又ハ前序一  
篇ノ短文カヲ寄贈セラレ度シト懇請シタリシ  
ニ。師ハ凜然固辭シテ曰ク。這箇ノ閑言語奚爲ゾ  
恁麼ノ色彩ヲ施スニ忍ビンヤト。於戯此一事ヲ  
以テモ世ノ所謂賣文術名ノ士ト大イニ其撰ヲ  
異ニスルヲ認識シ。愈々風神ノ卓拔ナルニ驚ケ  
リ。然レドモ方今ノ洞門中。師ノ如キ詩學韻文ノ



技ニ巧ミナルノ士ハ亦多カラザル也。尤這般ノ  
文藝ヲ以テ漫ニ師ノ人格ヲ評價セントスル者  
ニハ非ズ。蓋シ惟ルニ師ノ特長ハ懸河流暢ノ無  
礙辯ヲ以テ釋典ヲ提唱シ。該博老練ノ快言詞ヲ  
以テ漢籍ヲ講解セラルルニ在リ。迺チ言言自ノ  
胸宇ヨリ湧出シテ其玄ヲ究メ。句句他ノ肺腑ヲ  
突イテ其微ニ入ル。聽衆肅然トシテ襟ヲ正シ。怡  
怡トシテ時ノ移ルヲ知ラス。然リト雖モ尋常布  
衣麤食ニ甘ンジ。苟且ニダモ人間紫陌ノ塵ヲ踏

マス。獨リ超然トシテ洒洒落落ノ境界ヲ樂ミ。實  
算知命ヲ越ユル今日ト雖モ。尙萬事ヲ拋擲シテ  
讀書三昧ニ入リ。暫時モ放過セラレス。眞ニ是レ  
物外ノ道人ナリ。若シ夫レ賓客ニ接スルヤ。慇懃  
鄭重柔和溫厚。他ヲシテ暗黙ノ間ニ無限ノ快感  
ヲ抱カシメ。談偶々佳境ニ入ルヤ。放談高論覺エ  
ス呵呵トシテ一座ヲ笑殺セシムルガ如キコト  
アリ。學徒常ニ懷キ餘人亦其ノ澹泊ナルヲ慕フ。  
然リ而シテ師ノ作文揮毫ノ如キ。一ニ護法扶宗



ノ赤誠ト慈愛憐愍ノ情熱トニ由リテ溢レ出テ  
タル落草ノ餘技ナル已矣。乃チ他ノ需メニ應ス  
ルヤ。忽地ニシテ文成リ咄嗟ニシテ作成ル。成ル  
ニ從ツテ其來者ニ度與セラレ。自ラ其稿ヲ錄シ  
置クガ如キコトアラス。故ヲ以テ已ニ散逸セシ  
モノ多カラシ惜ムベキ哉。今茲ニ編錄セラレシ  
モノハ僅ニ一少部分也。輒チ印刷成ルヲ告ルニ  
莅ミ。敢テ一言ヲ卷首ニ贅ス。

大正二年四月八日

墻外道人 謹誌

### 佛事錦囊例言

○余ト能仁師トノ因縁 余ハ明治十六年ノ春  
三月ノ頃。初テ此ノ東都ニ遊歴セシガ。固ヨリ  
貧納ノ事トテ學資ノ出處モ無カリケレバ。止  
ム無ク本郷駒込吉祥寺山内ニ設ケアリシ梅  
檀林學寮ニ籍ヲ掛ケ。分衛三昧ヲ以テ聊カ學  
事ニ心懸ケタリ。此時能仁師ハ寮司ヲ勤メ居  
ラレタリ。余ハ師ノ輔教編ヲ講義セラレハ。ヲ  
拜聽シ別シテ厚遇ヲ辱ウセリ。然ルニ師ハ幾



許モ無ク歸郷セラレ、事ト爲リ。余ハ住マリテ同學寮ニ在ルコト二年有半。遂ニ東都ヲ第二ノ故郷トスルニ至レリ。師ハ其後余ガ現住セル豫州佛國ノ僧堂ニ先住ノ時教鞭ヲ執ラレシコトモアリキ。而シテ余ガ住山ノ後。尾道天寧寺ノ僧堂ニ師家タルノ虚名ヲ汚スノ時ニ方リテヤ。師亦雲衲接得ノ實務ニ從事セラレ。爾來佛國ニ歸山スル毎ニ尾道ニ於イテ屢々相會スル事ト成リ。道情至ツテ濃カナリ。是

レ余ガ本書ヲ出版スル事トナリタル遠因近縁ナリトス

○著書トシテハ其人ノ寫眞肖像又ハ筆蹟ヲ示スコト近時ノ流行ニシテ。而モ興味アルモノナレハ。之ヲ著者老師ニ乞ヒタルニ。序文ニ一言セシ如ク美事ニ拒絕セラレタルニ依リ。此ニ原稿ノ一片ト書翰ノ封筒トヲ左ニ示ス。是レ蓋シ老師ノ叱咤ヲ被ムルヤ必然タランモ。強テ之ヲ茲ニ顯ハス事トセリ



轉身消息有無外 萬古清風脚下捷  
(名) 諸佛解脫 列祖單傳  
直下承當也 明定邪正於目前 快活  
轉身也 不求是非於外邊 穩驪珠於  
清淨本然 懸柱輪於碧天 至  
道綿綿 正與塵時一貫 自他作麼生通  
從容快樂 那半邊  
千江有月 千江冷 萬里無雲 萬里圓  
○奠茶  
 大疑忽徹 不疑邊 空界雲晴 心月圓  
 一念回機 生火外 轉身道是 隨塵緣  
會本智現前 任生任死 時節因緣 拈先佛不  
正好為君 擊節開筵 不

寺上庵 小字和坊  
 三  
 十二月五日 大  
 東京芝愛宕町壹丁目  
 十六番  
 佛教館主 泮中



○本書ノ命名 著者老師ハ序文題字デスラ謙遜シテ送ラレザル程ナレバ。本書ノ命名ナドニ意アラス。編者モ亦之ヲ躊躇ス。而シテ本書ハ香語引導ノ如キモノ而已ニ非ス。殆ト句雙紙ノ如キモノナレハ。余名クニ佛事錦囊ノ四字ヲ以テス。而シテ古語ヲ蒐メタルモノニ非ス。十二八九ハ皆新作ノモノナルニ依リ新撰洞上ノ四字ヲ冠ラシムル事トハ爲シヌ

○先年余ガ主宰ノ下ニ一雄禪衲ヲシテ編纂セシメタル洞上佛事編ノ如キ。諸種ノ佛事ニ關スル古人ノ諸句ヲ收拾セシガ。爾來之レニ類スルモノ一二公刊セラレタレドモ。其ハ且ク引導法語ノ類ノミニシテ實ハ單調ノモノタリ。然ルニ本書ノ如キハ佛事編ノ其レヨリモ尙諸種ノ佛事ニ關スルモノ多キヲ網羅セラレタルモノニシテ後進ノ爲ニハ天下唯一ノ無盡雙紙タリ。而シテ秉炬引導部ノ割合ニ少ナキハ遺憾ナレド。其ハ種類ノ餘リニ多カリ



シニ由リテ然ルナランモ。是レ蓋シ止ムヲ得サルナリ。

○今ヤ時代ト共ニ散文引導法語類ノ必要ヲ感スルコト切ナル時ニ際シ。此ニ是ノ一篇ヲ加ヘラレシハ蓋シ本書ノ特色ナラン歟。後進之ヲ實用トシ又之ヲ作例ノ參考ト爲サバ便宜ヲ得ルコト鮮少ニアラサル也

塔外道人記

### 本書編纂緒言

○本篇著者能仁老師ノ人ト爲リヤ一見飄逸ノ如クナレドモ。其ノ性行ハ至ツテ嚴格ナリ。久シク親侍セシ者ニ非サレバ容易ニ知ルコト能ハサル所ナリ。

○余ノ行脚中玉浦ノ天寧ニ安居セシ時。師ハ即チ當時其ノ境内ニ設置セラレシ中學林ノ教授ナリシガ。各學生ニ授クル受持教科書ノ如キ。逐一自手ニテ講義録ヲ作成シ。以テ之ヲ與ヘラレタリ。其文簡潔ニシテ頗ル有益ノモノナレバ。余モ亦一一其草稿ヲ寫シテ寶持セシガ。弊師在住中不幸ニシテ祝融ノ災ニ罹リシ爲メ全失



セシハ惜ム可シ

○然レトモ幸ニシテ一小句雙紙ノ玉石混合セル中ニ尙數十點ノ存スルモノアリ。師ニ乞ウテ誤寫ヲ正シ以テ之ヲ秘藏シ且ツ左右ニ侍スルノ日。他ノ求メニ應ジテ作成セラレシ毎ニ。余直チニ之ヲ寫シ取り 又ハ他人ノ曾テ師ヨリ得タル者ヲモ務メテ借寫シ。或ハ他ノ請ヒニ依リ。揮毫セラレシ毎ニ寫シ取り。又ハ師ノ故紙堆中ニ散在セル古人先德ノ法語類ノ如キ讀書ノ次テ筆ニ任セテ愛寫セラレシモノナリシヲ。一々採拾シテ珍藏セシモノ斯ノ如ク堆積セシヲ以テ。獨リ之ヲ愛玩スル

ニ忍ビス。之ヲ編成シ出版シテ天下同好ノ士ニ頒ツ事トセハ其功德廣大ナラント思量シ。昨春以來痛ク師ニ迫リテ訂正ノ勞ヲ煩ハシ此ニ漸ク此編ヲ成スニ至レリ  
○前記ノ如ク本篇ハ著者老師初メヨリ一書ニ編成シテ之ヲ世ニ公ニシ其名ヲ知ラレントノ意アルニ非ス。故ヲ以テ一モ秩序ノ整然タルモノアラス。余モ亦斯カルモノヲ類編セシコト無ケレバ。編輯ノ體裁甚タ備ハラザルモノアリテ之ヲ公刊ノ用ニ供スルヲ耻ヂ。大イニ苦悶中ノ處。昨秋墻外老師自坊ナル豫ノ佛國山ニ歸錫ノ折柄。玉浦ニ於イテ談偶々本篇ノ事ニ及ブ。師云ク迂



納モ曾テハ能仁師ノ教授ヲ受ケタルコトモアリケレハ。師ノ爲ニハ大イニカヲ盡サント欲シテ未タ好箇ノ問題ニ逢着セサルヲ遺憾トス。這箇ハ是レ余カ手中ニ於ケル自受用三昧ナリ。必ス之カ出版宣布ノ勞ヲ執リ成ル可ク編成不備ノ點ヲモ訂正スベシトノ快諾ヲ得タリ。是ニ於テ乎余ノ胸宇廓落トシテ老師ニ之ヲ一任スル事トハナリヌ茲ニ聊カ編纂ノ微志ヲ述ブ

大正二年三月吉祥日

廣島縣備後沼隈郡原田村摩訶衍寺現董

村上全鏡敬識

新撰洞上佛事錦囊目次

第壹編

- 入院略式之部……………一
- 轉大般若會之部……………七
- 大施食會之部……………一五
- 軍人追弔會之部……………三五
- 戒壇啓建之部……………四〇
- 授戒會供養之部……………四三
- 戒場到着燒香之部……………七〇
- 戒弟先亡供養之部……………七三

目次



● 觀音開扉供養之部 ..... 七五

● 懺摩法會之部 ..... 八一

● 歎佛會之部 ..... 八三

● 遷化預備之部 ..... 八四

● 酬恩年忌之疏 ..... 九一

● 中興祖道禪師之碑文 ..... 九四

● 先亡供養之疏 ..... 九八

● 完戒垂語 ..... 一〇一

● 佛降誕會香語之部 ..... 一〇五

● 佛成道會之香語 ..... 一〇六

● 大般涅槃會之香語 ..... 一〇八

● 達磨忌之香語 ..... 一〇九

● 兩祖忌之香語 ..... 一一一

● 吉祥講之香語 ..... 一一四

● 常濟大師慶讚會香語 ..... 一一五

● 羅漢供養會香語 ..... 一一七

● 兩祖先住忌香語 ..... 一二二

● 祝聖香語 ..... 一二二

● 平澤月橋居士秉炬 ..... 一二三

● 梵鐘撞初供養香語 ..... 一二五



- 梵鐘銘文……………一二六
- 梵鐘新鑄施財簿題文……………一二九
- 累代精靈簿題辭……………一二九
- 願王山新添簿題辭……………一二九
- 示讀誦法華人……………一三〇
- 示達磨信者……………一三〇
- 某地佛教會開催示衆……………一三一
- 示古谷保兵衛……………一三一
- 示佛教會友……………一三一
- 宗光有生和尚忌……………一三七

- 先住忌之部……………一三八
- 先住忌逮夜之部……………一五三
- 先住忌獻粥之部……………一五六
- 先住忌安位諷經……………一五九

第貳編

- 秉炬引導之部……………一七六
- 沙彌上座通用……………一九二
- 遭難者秉炬……………一九九
- 童男童女法語……………二〇一
- 居士大姉法語……………二〇五



- 某尼僧秉炬……………二一〇
- 戰死者奠湯……………二一二
- 某和尚秉炬……………二一三
- 嬰兒孩兒秉炬……………二一五
- 引導本旨……………二二八
- 軍人追弔法語……………二三〇
- 在家引導作例……………二三一
- 院號戒名之作例……………二三四
- 散文引導法語之部……………二五九

第參編

- ▲ 信士信女之類……………二五九
- ▲ 某翁起龕鎖龕……………二六二
- ▲ 真言宗檀越之引導……………二六五
- ▲ 某會開催之追弔法語……………二六八
- ▲ 聯合會追弔祭文……………二七二
- ▲ 亡靈追弔法會祭文……………二七六
- ▲ 參禪居士之追弔文……………二七九
- ▲ 某靈追弔文……………二八一
- ▲ 亡靈追悼文……………二八四
- ▲ 同弔祭文……………二八七



▲參禪者追弔文……………二九一

▲弔祭引導法語……………二九六

▲參禪居士追弔文……………二九九

▲同 追弔文……………三〇三

▲同 追弔文……………三〇五

▲同 追弔文……………三〇七

▲軍人追弔文……………三一—

▲同 追弔文……………三一三

▲大施餓鬼會通用……………三一九

▲同 通用……………三二—

▲同通用……………三二三

▲養蠶供養之文……………三二八

第四編

●祝聖小參問答之部……………三三一

●對靈小參問答之部……………三三七

第五編

●古德妙句之部……………三八四

●現成公案 ●摩訶般若 ●佛性 ●身心學道 ●即心即佛

●行佛威儀 ●一顆明珠 ●三時業 ●古佛心 ●大悟 ●坐

●禪儀 ●法華轉法華 ●海印三昧 ●空華 ●光明 ●行持

●觀音 ●古鏡 ●有時 ●授記 ●全機 ●都機 ●畫餅 ●



溪聲山色 ● 恁麼 ● 諸惡莫作 ● 發菩提心 ● 神通 ● 阿羅漢 ● 遍參 ● 葛藤 ● 柏樹子 ● 鉢盂 ● 十方 ● 法性 ● 陀羅尼 ● 洗面 ● 龍吟 ● 祖師西來意 ● 發無上心 ● 供養諸佛 ● 辨道 ● 重雲堂 ● 式洗淨 ● 禮拜得髓 ● 山水經 ● 佛祖宗禮 ● 佛經 ● 諸法實相 ● 佛道 ● 密語 ● 梅華 ● 春秋 ● 三昧王三昧 ● 轉法輪 ● 自證三昧 ● 出家 ● 唯佛與佛 ● 受戒 ● 生死 ● 示衆 ● 解夏 ● 佛涅槃 ● 竹 ● 孤舟渡江圖 ● 獻太上十首之一 ● 贈普淳律師句中 ● 照圓照寺大通大師 ● 中秋二首之一 ● 火爐頭示諸子 ● 謝友人見訪 ● 畫芙蓉 ● 送僧之武州 ● 寒夜二首之一 ● 示新到之僧 ● 除夜 ● 示京兆尹板倉防州太守 ● 畫竹三首之二 ● 栗 ● 雪中示徒 ● 偶成 ● 呈澤菴和尚對御講原人

論 ● 無關號偈 ● 圓靜禪人薦母請偈 ● 血書佛母咒 ● 報母隨喜偈 ● 了義侍者哭父和偈 ● 示病僧 ● 暮秋登慧日山有感 ● 送隆禪客之東行 ● 弔猫兒 ● 燈棚 ● 示某公子 ● 某禪人哭父次韻 ● 次韻某處士 ● 某禪僧 ● 次韻某侍者 ● 解夏次韻示禪人 ● 次韻示武田氏 ● 看櫻花 ● 道 ● 對靈小參 ● 呈偈 ● 上堂 ● 解制 ● 修大雄殿 ● 結夏 ● 薦亡上堂呈偈 ● 大鐘慶讚上堂呈偈 ● 歲旦上堂 ● 解制 ● 圓戒上堂 ● 薦嚴上堂 ● 設齋上堂 ● 講經滿散 ● 拈香 ● 垂語 ● 解制小參 ● 解制 ● 立春解制 ● 釋尊像贊 ● 出山像贊 ● 阿彌陀佛像贊 ● 文殊大士讚 ● 普賢大士讚 ● 觀音大士讚 ● 地藏大士讚 ● 達磨大師讚 ● 六祖大師讚 ● 妙句集七十餘 ● 題至游庵 ● 斜川



道上望廬山 ●浮舟之昌國謁韓克明知縣 ●餘姚胡氏繡  
 觀音求頌 ●姚道人乞頌 ●大慧宗杲禪師和曰 ●森禪人  
 求頌 ●古上人求頌 ●趙學士求頌 ●借功明位 ●借位明  
 功 ●真身

●祝語之例……………五四六

●達磨大師像贊

●入院呈偈之類

### 第六編 (附錄)

●月坡禪師語錄要抄……………五五四

●拈香之部 ●起龕之部 ●舉鑿之部 ●入牌之部 ●開堂  
 提綱 ●據室 ●垂語 ●提綱 ●拈則 ●結冬上堂 ●皓臺到

着小參 ●結夏上堂 ●上堂 ●元旦小參 ●完戒上堂 ●  
 秉炬之部 ●男女通用 ●度溺死亡者 ●某居士卒于大阪  
 ●某信士 ●某上堂 ●某童女 ●某院殿 ●某大姉 ●某  
 和尚 ●某居士

●籌量院四十九日法語 ●某和尚忌 ●花月二友居士

●萬松珍牛禪師秉炬……………六一九

●塔婆銘文之部……………六二三

●上堂法語之部……………六三一

●結制上堂之部……………六三七

●雜集之部……………六四五

▲天寧十四世百回忌疏……………六四五



▲薦瓊光園……………六五〇

▲安位諷經……………六五二

▲迎眞……………六五二

●笑隱大訴禪師語錄要鈔……………六五六

以上

新撰 洞上 佛事錦囊

能仁雲外撰

第壹編

◎入院略式之部

○山門

來稱スルモ獨尊ト

應緣ニ進開レ步道テ

◎入院略式之部

入ルコハ須ル自ツ門ス  
何ソ勞セン脚ニ跟テ



○又 門無古今 不妨進步

緣有淺深 欲盡婆心

○又 透得此門 何故如是

獨步乾坤 一任自尊

○又 大道無門

誰別乾坤

古佛新佛

通路施恩

○佛殿

古佛依然新佛來 豈添摩詰神通力

感應道合補衰頹 檀信常施香積臺

○又

古佛殿中新釋迦 燒香三拜何所要

結來空果雨空華 知禮報恩成一家

○又

◎入院略式之部



看看古佛待ツチ新佛ニ  
時節三因緣法王法如是

新佛入レハ來諸佛扶タスケ  
此中何ソ敢ヘテ立セン賢愚ニ

○伽藍

護ヲ法ヲ安ンシ人ヲ  
扶ニ助シ貧道ヲ

威德維レ新ナリ  
保ニ全セヨ二輪ヲ

○又

望ンテ護レ法ヲ願シ心ヲ  
人ヲ斫シ額ス

誰レカ問フ淺ニ深ニ  
何ソ分ク古ニ今ニ

○開祖堂

三味神通  
晚レ進ニ勵マシ力ヲ  
應レ緣ニ今レ日ヲ

千春是同ニ  
舉ニ揚ス遺風ヲ

○又

靈源一脉  
因緣時節

支派何ソ分ク  
湧カシ波ヲ起ス雲ヲ

○達磨

一華五葉

結果自然

○入院略式之部



今日拈起

亦是隨緣六

○又

一華五葉  
不免隨處

結果圓成  
傳道利生スルコト

○又

太平姦賊  
來テ要スレハ相見セント

亂世英雄  
凜トシ施ス清風チ

(據室之式近來多不行要者宜參得洞)

上佛事編禪門寶鑑等

◎轉大般若會之部

山門本日嚴淨道場肅獻百味與隨喜  
清衆四來檀信奉觀般若會上大恩教  
主釋尊大智佛母文殊師利菩薩大行  
願王普賢菩薩弘誓海主觀音圓通薩  
埵十六大善神常啼法湧二大士四處  
十六會一切三寶護法列聖全國神祇

◎轉大般若會之部



神蛇大王玄奘三藏法師。仰願皇圖鞏固。國民安寧。佛天增輝。二輪常轉。三災永消。謹代表一會述小伽陀為獻香伴。

○又

謹惟般若三世之佛母者也。故其力能拔惑業苦。其德能發智斷恩。若夫以前之私慾論靈驗之有無者。則可謂昧自己本智焉。但能信念堅固。而歷覽過

現當則利益分明。無可疑。因述小偈供養般若會上之列聖護法一切之神將。仰祈感應同時二利圓滿。

○又

本場特奉屈請般若會上之列聖專祈某和尚病苦消除。道體康寧。祝獻一小偈為五分香伴。

○又



當家懇請轉大般若專祈何歲信男善女之  
 病魔潛消身心安樂併仰家運發展內  
 外安全頓現般若功德蒙祈願利益底  
 如何舉揚（前文極簡而欲讓回向文）

其一

畢竟空中般若光  
 病魔歸德何疑著

放來八面不遮藏  
 信力合同大覺場

其二

合同大衆威神力  
 轉去轉來全兩益

端的現成祈願般若場  
 病魔感德體安康

其三

真空畢竟體如然  
 福壽雙全般若德力

惠日高輝神妙用圓  
 六根解脫遠塵緣

其四

松竹梅邊呈吉祥  
 分明諸法皆空相

壽山福海何論量  
 觸目現前般若光

◎轉大般若會之部



其五

東風帶暖為誰回  
福壽分明圓滿地

况復百花園裡開  
更看惠日入門來

其六

不啻凡夫魔外惑  
莊嚴實相遍花柳

三賢十聖迹何存  
便是吉祥深法門

其七

現當兩益  
甚深門  
般若存

佛母養來大善根

其八

五蘊皆空眞實相

靈光自是透心源

其九

惠日發光深法門  
花紅翻眼總持德  
實相圓通三世相  
君看福壽莊嚴海

照來無礙盡乾坤  
柳綠透衣薩埵恩  
皆空含得一心源  
治療群生惑病根

三際十方一理中

智圓通又德圓通



壽無量處福無盡

賢聖護來影幾重

其十

轉出甚深般若財  
照看五蘊皆空寂

誰疑福慧遠塵埃  
苦厄除時寶藏開

其十一

甚深般若波羅密  
八萬四千塵勞窟

六百真文悉寶光  
轉成福慧二嚴場

其十二

轉出甚深般若藏  
要知福慧雙全處

六根清淨本家鄉  
五蘊皆空放寶光

◎大施食會之部

謹惟三世十方諸佛薩埵悲愍願力平等一味為群生濟拔開廣大甘露慈門爰功德主某々共同設此法會祭壇供物預竭精誠代表滿場心香一瓣先總供養



其一

六凡四聖一心中

不即不離得混融

甘露門開無別味

十方淨土梵音通

其二

十方淨土梵音通

四聖六凡何異同

甘露施來如海味

一時飽滿法輪中

其三

一時飽滿法輪中

水月如々非異同

脫苦鬼神何以驗

千般花色屬春風

其四

千般花色屬春風

長短齊含造化功

金口明々

今古斷人意

十方霑在法霖中

其五

十方霑在法霖中

界々雖殊益是同

萬水影光歸一月

心々不隔體圓融

其六



心々不隔體圓融  
誰怪至誠天地感

其七

法王法令大千通  
為發道人分上實

其八

一心貫徹甚深功  
教理百千皆有利益

一切鬼神得應供  
法王法令大千通

是信是疑任異同  
一心貫徹甚深功

那箇鬼神背盡忠  
慈悲圓滿十方通

其九

慈悲圓滿十方通  
群動一時能感實

其十

發開心地得混融

甘露法門助化功  
發開心地得混融

六度萬行無所得

妙果應期一路通  
花香八德淨池風

正與麼時女及祖先累代精靈三界含  
識應供飽滿消息又且如何會融



賢愚何敢分眞理

法界唯依一寶通

其十一

合同神力救沈淪  
道人何以甘露滴  
一味和香

傳得如來正法輪  
洗清六趣四生塵

其十二

同爲佛子度迷津  
難值良緣隨喜德  
和合力

誰味本然清淨身  
報恩拔苦累生親

其十三

生死岸頭雲卷舒  
半明半暗如何決

涅槃路上月盈虛  
古渡松風自掃除

其十四

生死去來眞實人  
忽然開發乾坤眼

本來清淨不混塵  
此中無主又無賓  
依舊千江月一輪

其十五

眞淨界中無去來  
慇懃修設法供養

隨緣業感鏡當臺  
解脫神通門洞開



其十六

一眞法界立千差  
 迷悟天淵分正邪  
 五蘊皆空觀自在  
 清風明月  
是吾家  
 滿吾家

其十七

山門本日開催佛教講習會  
 集合遠近諸尊宿  
 因設備香華茶菓時  
 饑爲某忠勇義靈  
 及有緣無緣群類累世怨親  
 結同證菩提之勝緣  
 略說偈言勸發離苦

得樂之因由

以此一心團結功  
 投入萬靈性海中  
 三世法王添法味  
 無量業苦即時空  
 業苦即時空底以何爲驗  
 光明遍照月澄水  
 念々無痕風拂空

其十八

功德主某爲先祖累代精靈  
 修薦淨供  
 狼招請清衆使貧道燒香  
 恭和宋之天



童名山宏智古佛之尊偈告各靈位  
 心地普含盡十方 混融三世露堂々  
 應緣歷々風通信 趣感明々花有香  
 寶鑑玲瓏無點翳 靈臺皎潔放神光  
 善哉供養莊嚴美 陰德相傳陽報彰  
 各靈同時應供洋々維持家芳自在  
 德光作麼扇揚  
 奇哉感應道交妙 百草頭邊甘露香

其十九

有問予之發心因緣者同日開施食會  
 以拈香之小偈兼答焉  
 道人何以濟迷津 指點本然清淨身  
 一滴更添甘露雨 洗翻六趣四生塵  
 正與麼時得自利 當處須知利人  
 欲得不招無間業 莫謗如來正法輪

其二十 (係三陸之海嘯法語也)



差別因中誰辨カセシ因ヲ

同報同時不堪伸レ

榮花難シ繫キ暫時シ夢ヲ

瓦解休メ驚ク旋火輪ヲ

驗シ去レ十方無シ隔シ礎ニ

看來三際是全身ヲ

斷腸血滴ニ和メ甘露ニ

爲メ使シ幽魂ヲ脫セ沈淪ト

其二十一

山門本日回施佛教講習會合之功德  
供養萬靈請一任予之先鞭  
法界無塵心月圓 照來天地未開前

和融消息難通處

薰徹返魂一片煙

露

無限至誠託講筵

勸君解脫大因緣

其二十二

法身圓現寶珠瑩  
異口同音神咒德

樓閣門開接群靈  
醍醐上味滿盤馨

其二十三

恩愛盡來七々辰

何須悲歎涉頻々



生前常看蓮華淨

妙果圓成屬此人

其二十四

孝順慈悲同合心  
有緣道俗俱團結

水澄月現去來今  
香氣薰翻簷蔔林

咦

維謂覺靈無感動

乾坤萬物亦唯心

其二十五

法界一心絕自他

豈論淨土與娑婆

醍醐妙味應供養

直下精靈脫白窠

上來爲何靈設供養  
遠近不論古今應供飽滿自由又且如何

迷變石頭山下虎

悟空弓影酒中蛇

其二十六

螺髻山高常突兀  
因緣會遇高開眼

毘盧海濶自漫々  
看々群靈在我壇



上來爲何靈及累代精靈與滿場四衆  
 薦修法供養拔苦與樂平等利益底也  
 正與麼時應供面目何所驗  
 妙處何曾涉舌端  
 月移花影上欄干

其二十七

萬法混融解脫海  
 一心開達菩提門  
 六輪々轉無量苦  
 同合慈雲甘露恩

其二十八

千林送暑金風爽  
 一葉迎涼玉露浮  
 水月感應明歷々  
 無邊含類得優遊

其二十九

七生父母六親恩  
 報得法王深法門  
 難值因緣猶不朽  
 感應道合救群魂

其三十

當處分明開覺場  
 應供含識發神光  
 六和敬德合三寶  
 利益周蒙盡十方



其三十一

淨心一發通凡聖  
甘露澍來何所得

功德增長利益周  
圓成佛果菩提秋

其三十二

至誠通徹盡乾坤  
三界獨尊甘露澤

業苦銷融歸善根  
萬靈何處不蒙恩

其三十三

不問有緣與無緣

施來甘露界三千

萬靈縱抱無量恨

齊感法恩登法筵

其三十四

不變隨緣路縱橫  
迎涼送暑同時節

隨緣不變體圓明  
山菜溪毛法味清

其三十五

四生六趣以何成  
心月一輪回顧去

自業招來苦不平  
萬波涵影影圓明

無量鬼衆應供自在又且作麼生



片帆馳海任風穩

一葉載天隨浪輕

其三十六

嚴淨道場具足百味如上慇懃與諸山  
尊宿贊助清衆大小檀那十方信者同  
情相結爲何某精靈及生々父母世々  
親眷有緣無緣所有含識開澍甘露法  
雨滅除煩惱燄勝會代表一會重說偈  
言和香拈出

◎軍人追弔之部

秘藏寶鑰添力來  
六輪々轉又何厭

毘盧樓閣得門開  
受用人々清淨財

(名)

佛母甚深般若

雖各自本有來

被業緣束縛去

不能爲清淨財

本場爲之築皆得解脫樓臺直下承當  
絕安排絕安排底又且如何道破

◎軍人追弔之部



喝

忽地一場乘法雷

快然髑髏放光來

其一

野菜溪毛不足薦

精誠和熟德維馨

一音法味今猶古

聯合各宗弔各靈

正與麼時各靈信緣雖不同同氣相結

何其不通感應道交皆得解脫且道開

活眼通活氣底在那裡

午睡濃時醒尙好

雨晴雲開欄角數峯青

其二

十方會同

八面玲瓏

山離動靜

水得混融

一道清淨

萬靈感通

梵音雷震

開發真空

唼

開發真空清淨界

靈光不昧照環中

◎軍人追弔之部



其 三

或<sub>レ</sub>三<sub>レ</sub>祇<sub>レ</sub>熏<sub>レ</sub>修<sub>レ</sub>漸<sub>レ</sub>具<sub>レ</sub>行<sub>レ</sub>門<sub>一</sub>  
或<sub>レ</sub>一<sub>レ</sub>念<sub>レ</sub>圓<sub>レ</sub>證<sub>レ</sub>頓<sub>レ</sub>成<sub>レ</sub>佛<sub>レ</sub>道<sub>一</sub>

今茲大正何年何月某日在鄉軍人會  
特爲曩三大役陸海軍戰倒沈沒病死  
盡忠報國各英靈 祭壇之設備 供  
物之忠實 薦以盡同胞之親愛 合  
同各宗之宿德 令修安穩快樂之法

輪 調和百味慰安群靈底之快活作  
麼宣揚

大地山河解脫門 縱橫活路盡乾坤  
十方淨土雖緣異 齊放光明無上尊

其 四

無盡寶藏大法城 合同薩埵攝群情  
梵音甘露一時注 蹈斷十方路縱橫  
地方在鄉軍人會喚起同感情祭壇設



備注<sub>キ</sub>至誠<sub>ヲ</sub>與<sub>トモニ</sub>各宗大德<sub>ト</sub>弔<sub>ニ</sub>祭<sub>ス</sub>三大陸海軍戰  
病死沈沒<sub>レ</sub>諸英靈<sub>ヲ</sub>仰冀<sub>クハハシ</sub>乘<sub>ニ</sub>三寶照鑑<sub>シ</sub>  
功德聚團<sub>ニ</sub>樂應<sub>シ</sub>供感動<sub>シ</sub>至誠<sub>ニ</sub>解脫門朗<sub>カニ</sub>  
衆味圓成<sub>センコトヲ</sub>感應親密作麼證明<sub>セン</sub>

閑雲卷<sub>レ</sub>雨碧天潤<sub>ク</sub> 明月流<sub>レ</sub>輝夜水清<sub>ク</sub>

◎戒壇啓建之部

其一

圓常性體不能彰<sub>ス</sub> 緣薄因無蒙<sub>ニ</sub>戒光<sub>ヲ</sub>

四信五行本然德 投<sub>レ</sub>筵<sub>ニ</sub>熏染<sub>ス</sub>法身香

其二

一華一國一如來 萬德寶藏端的開<sub>ク</sub>  
心地戒光無<sub>ニ</sub>隔礙<sub>一</sub> 安然坐著<sub>ス</sub>梵網臺

其三

三世十方諸聖賢 毘盧性海合同船  
唯能至信歸依去<sub>ク</sub> 結<sub>ヒ</sub>得<sub>タリ</sub>正傳大戒緣

其四



山門本日啓建尸羅清淨壇尊請

大恩教主釋迦牟尼佛。教授阿闍梨文殊菩薩。羯摩阿闍梨彌勒菩薩。證明師三世諸佛十方薩埵高祖佛性傳燈國師承陽大師太祖弘德圓明國師常濟大師三國傳燈列祖護法諸天全國神祇入戒四衆正與麼時能禮所禮水月混融親密如何指宣

開遮持犯商量外

無限風光在目前

◎授戒會供養之部

(注意)

戒會供養并通常之施食會通用無妨

其一

一顆圓光非內外  
各靈受得合成去

分爲財法二施來  
佛祖證明稱善哉

其二

信施開導衆人志

不異一燈分萬燈  
恰似

回向精靈心地淨  
不昧德

戒珠相映古今騰

◎授戒會供養之部

四三



其三

一眞法界法王臺  
端的應供無罣礙

這裏何曾涉去來  
重重華藏面門開

其四

歸依三寶勝功德  
拈出返魂香馥郁

四衆圓成大善根  
煙通一路菩提門  
氣煙通得涅槃

其五

善根山上花千樹

功德海中月一輪

其六

指點萬靈心地淨

乘緣開發覺園春

其七

財法合成功德輪  
衆僧神力澍甘露

轉爲平等利生因  
洗出各靈清淨身

其八

善心自與善緣彰  
普現色身三昧妙

永作人天功德藏  
群靈頓證菩提場



財法相資成功德圓  
梵音甘露覺王賜

聖凡一等應供全  
拔苦同時與樂緣

其九

圓通殿蓮華臺上設供養  
水月松風淡相伴

淨信淨財投淨緣  
隨流得妙合同船

其十

慈門廣大攝群生  
淨信常從淨緣起

證入密嚴本覺城  
自他同轉德圓成

其十一

開覺直心是道場  
菩提園裏善根厚

含靈法爾放神光  
結果自然隨處香

其十二

心地戒藏珠本玲瓏  
能所絕來供養德

凡聖含靈影現中  
乾坤何處不圓融

其十三

一真心法界鏡中明

含識混然影縱橫



施主善根功德力

菩提結果自然成

其十四

我此道場帝網中  
梵音震動三千界

十方賢聖影混同  
那處含靈不感通

其十五

三世由來一實相  
猶如赤子慈恩力

十方何處不圓通  
利濟顯幽施大雄

其十六

打破千差萬別情  
慈門恢廓無量藏

十方通暢覺王城  
利益普蒙知幾生

其十七

回光返照道場開  
大願深慈從此起

清淨本然不惹埃  
聖凡一等合同來

其十八

凡聖情量皆戲論  
不妨順逆齊團結  
慈門如是施甘露

空來心地別乾坤  
同證菩提酌佛恩

◎授戒會供養之部

四九



其十九

十界投來甘露門  
群生本具淨心地

一音施得覺王恩  
回向菩提圓善根

其二十

菩提園裏攝群魂  
地獄天堂何處問

心佛衆生迹不存  
現成各自一靈源

其二十一

夢中歷々有三界

覺後明明無大千

歸命十方安養土

蓮華臺上主

靈光相印戒珠緣  
生生相結善根

其二十二

梵音通徹海潮音  
水月松風觀自在

順逆混然歸一心  
因緣不隔去來今

其二十三

風力扶帆任縱橫  
隨流得妙何快活

岸頭堪聽萬松清  
無限法施不用情

其二十四

◎授戒會世養之部



善根山上善根蕃培善根

我此道場如帝網

其二十五

心々流入一靈源

摩詰當年方丈室

其二十六

十方開達真如界

平等性中觀察智力

結果自然成覺園

含靈歷々不留痕

隨處放開不二門

設供施座接群根

一味流通甘露門

大圓鏡上裏印群魂根

其二十七

梵音甘露海潮音

離垢遠塵含識界

其二十八

六合明々一鏡中

覺天已有真如月

既是玩真如月飽解脫風以何因緣重子設得法供養ヲ

薩埵乘緣弘誓深  
打開如意寶珠林

群生出沒影重重

性海更添解脫風



天地元來同氣中

自然與奪全始終

其二十九

大覺世尊慈憫深  
愍勤供養爲何設

三千界震法雷音  
開達含靈本具心

其三十

合同神力濟沈淪迷津  
心境一如空寂際

施得法王正法輪  
靈光不昧一場新

其三十一

一道神光含大千  
應哀六趣輪回類  
一時拔苦與樂底作麼指宣  
因緣時節難迴避

十方淨土影聯綿  
永遠法王甘露緣  
泥裏方看放瑞蓮

其三十二

明歷々兮露堂堂  
無如寶珠爲本具

那箇含靈不接觸光  
唯要結緣開大道場

其三十三



塵勞堆裏法王輪

縱有含靈不味德

其三十四

心華開發舍那場

凡聖即今不見迹

其三十五

心地淨光明

法王悲願何虛設

十聖三賢為現身

逢緣方是一回新

結果圓成常寂光

菩提一路恣徜徉

含靈聯影露堂堂

一念回機歸覺場

其三十六

財法二施發一人

精靈離苦應供

其三十七

圓成二諦絕商量

難值因緣同志德

其三十八

三身四智一時圓

十方賢聖證明親

始識靈珠不染塵

雙救顯幽薰戒香

甚深回養得全彰

結得蓮華臺上緣



帝網重重無罣礙

含靈聯影影嬋娟

其三十九

三德元來唯一心  
精靈各自親回顧

在吾愛用勿推尋  
結果圓成證甚深

其四十

四智菩提初入門  
有緣德及無緣類

信施為先欲耐恩  
三際十方全善根

其四十一 (注意)

為寺院住職或長老和尚等供養

五位分明呈露來  
應供有伴舊公案

正偏不涉鏡當臺  
端的拈提又一回

其四十二

甘露法門當面開  
利生傳道善根厚

溪聲山色遠塵埃  
安住本身舍那臺

其四十三

六趣四生無不緣  
精靈各自高開眼

親踈忘處善根全  
泥裏放香妙法蓮



其四十四

七寶安養莊嚴不待求  
應供飽滿何殊勝

萬行具足百味周  
快樂從容真自由

其四十五

遺教利生何以明  
法師功德及含識

信心堅固六根清  
齊接群靈共圓成  
無上菩提等

其四十六

八功德水本湛然

不染心開九品蓮

極重飢饉寒熱苦中  
施此樂

其四十七

八福田中施最重  
感通不昧絕能所

怨親平等利生緣  
法財相伴一錢一草  
德何輕唯以深心救有情

其四十八

九品花開妙法蓮  
先靈頓證菩提道

六根清淨是其緣  
快馬何妨加一鞭

其四十九



九界群生與佛界  
分明薦取目前妙

此中無異又無同  
霜染楓林滿面紅

其五十

十界一心無異同

拈香端的氣煙通

甚深法味威神力  
衆僧回向

平等印來帝網含珠影幾重  
含識混融

其五十一

施主某特爲何靈設淨供養資嚴報土  
因緣不免先亡群靈亦同利益者也宣

說偈言和合栴檀香表如在之至誠期  
感應道交

七日戒壇今日全  
大施門闢勝功德

結成無上涅槃緣  
順逆一乘同合船

其五十二

等攝凡聖成舍那千億蓮混融眞俗發  
甘露一味緣功德主某爲何靈及先亡  
累代精靈修薦供養資嚴報地應供冥



感作麼表詮セン

無影林中通線路ヲ

瑠璃殿上月嬋娟

其五十三

施主某為何靈開澍甘露法雨會盡孝ヲ

順至道誠作麼通應供之真ヲ

一理貫通ス天地人殊勝因

善根不朽億千春

乘緣開發乾坤眼

無限含靈ニ絕主賓ヲ含識應供

其五十四

菩薩戒弟子某為何靈廣開甘露會供養群有莊嚴樂地法味齊蒙消息如何布演セン

能所圓融水月印

梵音同合海潮音

誰言供養無功德ニ

淨信一人感衆心ヲ

其五十五

篤志某為某靈開演拔苦與樂之大慈門兼供養法界萬靈正與麼時感應道



交如何指宣

夜來畢竟空中月

影入波心碎還圓

其五十六

推究祖先誰究先

終歸不變與隨緣

夜來畢竟空中月

影入波心碎還圓

正與麼時供養祖先道理又且如何表

詮

平等性中差別界

出生入死合其緣

其五十七

打開甘露門布演圓妙文回向何靈兼

濟群靈感通妙理如何布宣

當處安然大道場

先亡一等放靈光

孫枝枝葉培根本

即是人間福聚藏

其五十八

混然無內外和融上下平施主某發起

淨信開供養門為何靈合同諸含識能

◎授戒會供養之部

六七



所感通作麼證明

心華開發舍那場

結果圓成常寂光

薩埵願行無異說

信施功德築寶藏

其五十九

優婆塞某為某家先祖累代修薦衆僧

和合力離苦得樂法皆得解脫消息又

且如何宣揚

心地放光明歷々

含靈不隔露堂々

其六十

春色無高下花枝自短長施主某假六

和敬衆威神力開平等供養施食門為

何靈及先亡累代應供理趣作麼稱揚

四恩三有齊耐答

便是善根功德場

其六十一

淨信者某設平等利濟會為何靈兼及

累代正與麼時萬靈心華開發施主功



德圓成底道理如何表宣

八功德水淨湛然 九品蓮臺隨善緣

◎戒場到著燒香之部

各自圓成佛傳道身 利生常歎乏其人

誰無福德兩全際 來祝戒壇啓建辰

○又

來祝戒壇啓建緣 九旬況遇主參禪

食輪常在法輪轉 先以道心爲我鞭

○又

佛性元由來周大千 明明金口在身前

世間誰失善根志 常轉法輪二利圓

○戒會中住持人供養

前川水淨常涵月含 屋後山高自鎖雲

感應道交明歷歷 五分香散一般薰

(某寺戒會先住之供養)

○又

◎戒場到著燒香之部



葉落歸根得各見  
千峰依舊任雲宿

來時無口教誰參  
孤月在天隨水含

○又

眞慈永有住山緣  
拈起報恩香一片

隨處來賓仰德圓ナルチ  
蓮華臺上影聯綿全キチ

○又

放下化城寂照全  
千江有月千江冷

方知不變是隨緣  
萬里無雲萬里圓

○又

瞻仰從前羅漢僧  
參詳能所性空寂  
◎戒弟先亡供養之部

應緣不動碧稜層  
道氣薰翻爐上凝

三世十方賢聖會因  
交參道合昆盧海

此中無主又無賓  
含得萬波月一輪

○又

平等性中差別緣

迷途覺路隔天淵

◎戒弟先亡供養之部



合同開發善根力德

泥裡放香白淨蓮

○又

乾坤何處發真情深信同時心水淨

返照各靈本覺城  
回向群靈  
菩提月影自圓明

○又

有志何人無宿善戒壇今日設供養

開明多是欠其緣幾箇精靈共生天

○又

合成陰德是陽報供養先亡及四衆

一片芳心得此開  
却為各自善根回

○又

三世覺皇團結場祖先植福樹根厚

五分功德一時香培得孫枝子葉昌

普同應供底如何宣揚

來無來處去何處三際十方一道場

◎觀音開扉供養之部

◎觀音開扉供養之部



開發ス本然清淨心  
感應ス道合ス圓通相  
能施テ無畏ニ

投シ來ル弘誓海中深キニ  
歸命ス大悲觀世音

其二

弘誓ス海中ニ觀世音  
一稱一禮結緣者

大悲ノ月影透ル波心ニ  
信念深キ時靈感深シ

其三

慈眼門開觀世音  
松風一陣亡シ能所ヲ

一心瞻禮感通深シ  
水月千江絕ス古今ヲ

其四

功德海中靈鑑明カニ  
娑婆永仰大悲願

善根山上緣陰清シ  
水月何曾昧サシ至誠ヲ

其五

爲救カ娑婆離レ極樂ヲ  
三尊一體水中月

大悲ノ本誓願仰ニ圓通ヲ  
十世古今空裏風

其六

衆生心水元清淨

薩埵月輪投ス此中ニ



一念疑團難解脫

其七

大悲願海為誰深  
一水萬波殊順逆

其八

梵音即是海潮音  
水月感通觀自在

其九

歷々眞觀清淨觀  
信根堅固結緣者

其十

娑婆教海選觀音  
能所混融如水月

其十一

天鼓施來澄耳根  
奇哉弘誓深如海

為施慈眼與神通

慈意圓含十界心  
千江月影共浮沈

順逆緣周利濟深  
松風拂盡去來今

含來不漏衆生難  
離苦同時得樂寬

五五圓通歸一心  
分明無古又無今

澍甘露雨感慈恩  
妙智度生歸此尊



其十二

圓通海會設供養  
水月松風無盡藏

淨信淨財投淨緣  
隨流受用度生船

其十三

普陀山上大慈尊  
供養場中高一等

永向人間施佛恩  
招群開得甚深門

其十四

凡情長溺一身愛眼前

薩埵常施天地恩

信厚自知業障薄

緣深必關利生門

◎懺摩法會之部

(次正山古佛韻)

其一

懺悔一心除百邪  
水中不昧空中月有影

怨親齊入法王家  
鏡裏無痕眼裏華

其二

宿業感身身造業  
慇懃懺悔修功德

當來果報辨今生  
罪障消除心地清

◎懺摩法會之部



嘆

圓通三世十方界

生佛一如心水平

其三

無量業障在群生  
月印波心非內外

菩薩觀來勸願行  
圓融頓入法王城

其四

一衆生心十界心  
不論順逆二緣迹

混然無古又無今  
業海深時願海深

◎歎佛會之部

其一

歎稱佛德長慈善  
殊勝因緣成大利

策勵心行歸菩提  
不沈輪轉海中迷

於此乎

人天獨尊施設刮膜金篋作塵受用金篋  
業障何曾蔽信力  
清涼月色射深溪

其二

◎歎佛會之部



蓮生泥裏不侵泥  
歎佛善根能鬱茂

比見塵中證菩提  
生生世世蔭群黎

其三

處世開張此法筵  
稱名禮讚供三寶

恰如泥裏發青蓮  
四信五行齊現前

◎遷化預備之部

予之法叔父西來祖道老人住在子愛媛縣北宇和郡明治村禪林山正善寺四十二年

二年二諦相資盡其可盡自構隱寮扁云向陽軒退居號閑叟予之法緣中道學文筆兼備之一老作家也曩賜手書囑以遷化預備法語焉予粗知老人之道行僥倖請筆削故不敢辭而書呈者如左

○起鎖龕必請合併

一眞法界 來去不遷 悲願場裡 隱顯隨緣 (名) 西來的意 罵倒擔板漢 祖道先鞭 現成老風顛 玄路絕隨

◎遷化預備之部



伴<sub>二</sub>得<sub>三</sub>密密綿綿<sub>一</sub>快逸快逸化益門頭拋<sub>二</sub>拄杖<sub>一</sub>光明藏裡體安然

○奠茶

從上草鞋拋擲去，趙州一味養神來，  
有無透脫歸何處，行脚縱橫又一回

(名) 是凡是聖 冷笑迂回 是迷是  
悟 如同塵埃 發揮祖道 別具活作  
略 獨步乾坤 似達磨往來 雖然恁

麼因緣會遇不免拈出，蓋子一貫始終仁  
義道中平地生骨堆轉身通氣如何放開  
咄 雨過雲凝曉半開 千峰如畫碧崔  
嵬

○奠湯

圓光一道色非色 神用六般空不空  
拈弄分明雖了畢 再回呈露起清風  
(名) 杓柄在手 受用無窮



縱橫快脫 人空法空 是故 不擇利  
 人鈍者 交遇齊密 不隔老幼童壯  
 接待自豐 般若靈光之發現 各自誰  
 復不感通 如上既受老大和尚半杓之  
 恩即今傾半杓之報底作麼指導  
 鳥道由來沒蹤跡 密移一步見飛龍

○乘炬

西天心印廓開通 來復禪林從上風

祖意應時明正善 道情不味立吾宗

(名) 脚跟牢實 胸裡圓融

夙敲透老關 開香儼樹上口 後入巖  
 翁室 興永澤派下功 是故 變更荒  
 蕪地 田圃用水足 勸農 修飾伽藍廢  
 兒孫晚進志扶宗 具眼者誰不崇  
 骨山著肉放光彩 有智人必可競 枯  
 木生花復祖風 供養三寶之法器豐



民德自歸厚チノスキニ 接待十方之什具備スルノハル 受  
 用亦無窮モシ 施澤既洪スチニヒナリ 十有八年之教  
 育 感恩倍洽スルニシ 何十何歲之臨終 無  
ニ論禪林之中興タルニ 有餘正善之遺蹤ニ 箇  
 是 人天寶鑑 祖門大雄ナリ 滿場大德  
 請著奉送雲程之一句チ 各自下得腕頭ニ  
 具力可謂風虎雲龍於此乎 老大和尚  
 烈燄堆上現ニ十八通安塵沙界底最終結

又且作麼贊同セン

大圓鏡裡畢竟空

寶明海中影玲瓏

◎酬恩年忌之疏

眞淨界中乘願輪ニ

隨緣赴感示同塵ニ

慈愍洪大雖難測リ

重法酬恩堪利人ニ

本月此日相值當寺中興何世老和尚示  
 寂何周忌辰恭備香華燈茶菓時饑與聯  
 合各寺尊宿法緣昆仲扶助清衆諷演何



經奉酬無窮恩澤者也 右伏惟

西來秘曲振邊境獨仰期老 祖道挽回

施密策果復憑誰 是非不措懷 禪林

潤色改舊觀 長幼宜相顧 正善美德

見斬新 不變真相 青山不老不露頂

隨緣妙動 閑雲去來不留痕 宜哉

香儼樹上自在之轉句 一花開世界香

龍門三級透過之纏身 萬波浸人天

霑 元是通幻活埋下 天真自性養英

氣 直得高雲陰德中 自然陽報足悅

群 願力堅固 一生受用雖安山居

應緣洒落 三省忠實蓋覆真俗 誰知

青原白家酒三盞 喫了未沾唇 洞

中仙子碁一局 柯爛得歸去 一貫內

外美玉無瑕 共通自他真金放光 鳴

呼慈恩洪大報謝何擬 仰冀真慈俯垂



照鑑<sub>ニ</sub> 覆<sub>ニ</sub>蔭<sub>ニ</sub>後<sub>ニ</sub>昆<sub>ニ</sub>道<sub>ニ</sub>風<sub>ニ</sub>永<sub>ニ</sub>扇<sub>ニ</sub> 謹疏

○中興祖道禪師之碑文

古<sub>ニ</sub>云<sub>ク</sub>石<sub>ニ</sub>韞<sub>ニ</sub>玉<sub>ニ</sub>而<sub>ニ</sub>山<sub>ニ</sub>有<sub>リ</sub>潤<sub>ニ</sub>水<sub>ニ</sub>含<sub>ニ</sub>珠<sub>ニ</sub>而<sub>ニ</sub>川<sub>ニ</sub>自<sub>ニ</sub>媚<sub>ニ</sub>美<sub>ニ</sub>哉<sub>ニ</sub>言<sub>ニ</sub>也<sub>ニ</sub>今<sub>ニ</sub>我<sub>ニ</sub>祖<sub>ニ</sub>道<sub>ニ</sub>師<sub>ニ</sub>之<sub>ニ</sub>在<sub>ニ</sub>此<sub>ニ</sub>地<sub>ニ</sub>也<sub>ニ</sub>專<sub>ニ</sub>務<sub>ニ</sub>開<sub>ニ</sub>導<sub>ニ</sub>民<sub>ニ</sub>心<sub>ニ</sub>視<sub>ニ</sub>其<sub>ニ</sub>態<sub>ニ</sub>度<sub>ニ</sub>則<sub>ニ</sub>倜<sub>ニ</sub>儻<sub>ニ</sub>不<sub>ニ</sub>霸<sub>ニ</sub>察<sub>ニ</sub>其<sub>ニ</sub>所<sub>ニ</sub>爲<sub>ニ</sub>則<sub>ニ</sub>用<sub>ニ</sub>意<sub>ニ</sub>周<sub>ニ</sub>到<sub>ニ</sub>一<sub>ニ</sub>住<sub>ニ</sub>以<sub>ニ</sub>來<sub>ニ</sub>四<sub>ニ</sub>十<sub>ニ</sub>二<sub>ニ</sub>年<sub>ニ</sub>深<sub>ニ</sub>始<sub>ニ</sub>固<sub>ニ</sub>終<sub>ニ</sub>以<sub>ニ</sub>故<sub>ニ</sub>自<sub>ニ</sub>然<sub>ニ</sub>薰<sub>ニ</sub>陶<sub>ニ</sub>化<sub>ニ</sub>民<sub>ニ</sub>心<sub>ニ</sub>道<sub>ニ</sub>氣<sub>ニ</sub>快<sub>ニ</sub>脫<sub>ニ</sub>溢<sub>ニ</sub>禪<sub>ニ</sub>林<sub>ニ</sub>所<sub>ニ</sub>謂<sub>ニ</sub>死<sub>ニ</sub>而<sub>ニ</sub>不<sub>ニ</sub>亡<sub>ニ</sub>者<sub>ニ</sub>在<sub>ニ</sub>于<sub>ニ</sub>此<sub>ニ</sub>後<sub>ニ</sub>之<sub>ニ</sub>爲<sub>ニ</sub>住

持<sub>ニ</sub>者<sub>ニ</sub>宜<sub>ニ</sub>照<sub>ニ</sub>顧<sub>ニ</sub>焉<sub>ニ</sub>爲<sub>ニ</sub>檀<sub>ニ</sub>越<sub>ニ</sub>者<sub>ニ</sub>宜<sub>ニ</sub>追<sub>ニ</sub>憶<sub>ニ</sub>焉<sub>ニ</sub>山<sub>ニ</sub>而<sub>ニ</sub>有<sub>リ</sub>潤<sub>ニ</sub>川<sub>ニ</sub>而<sub>ニ</sub>自<sub>ニ</sub>媚<sub>ニ</sub>者<sub>ニ</sub>永<sub>ニ</sub>存<sub>ニ</sub>于<sub>ニ</sub>此<sub>ニ</sub>是<sub>ニ</sub>乃<sub>ニ</sub>所<sub>ニ</sub>以<sub>ニ</sub>同<sub>ニ</sub>志<sub>ニ</sub>相<sub>ニ</sub>謀<sub>ニ</sub>建<sub>ニ</sub>碑<sub>ニ</sub>勒<sub>ニ</sub>師<sub>ニ</sub>之<sub>ニ</sub>一<sub>ニ</sub>斑<sub>ニ</sub>也<sub>ニ</sub>如<sub>ニ</sub>其<sub>ニ</sub>委<sub>ニ</sub>曲<sub>ニ</sub>別<sub>ニ</sub>有<sub>リ</sub>傳<sub>ニ</sub>記<sub>ニ</sub>故<sub>ニ</sub>復<sub>ニ</sub>不<sub>ニ</sub>贅<sub>ニ</sub>焉<sub>ニ</sub>

年月日 門人共同謹建之

法姪雲外題額撰文并書

○愛媛縣喜多郡五城村護國山高

昌寺中興忌

◎酬恩年忌之疏之部



淨法界身 本無出沒 大悲願力 示  
 現去來 今茲明治四十三年六月九日  
 正值當寺四世中興益應巨大和尚示寂  
 三百五十周大遠忌 現住持某等預嚴  
 淨殿堂獻備香華燈菓時饒同合門葉清  
 衆諷演大佛頂呪供養眞慈奉酬恩海一  
 滴者也 右伏惟 創業雖因開祖陰德  
 守成必待中興功勞 內外百事首尾

圓成 酌流知源誰復容疑 仰觀道風  
 恢恢乎 山色尙逞清淨身 俯想德化  
 浩浩焉 溪聲倍續廣長舌 貫通一華  
 五葉春 護國香氣翻四恩海 聯綿三  
 百五十秋 高昌餘烈被八十州 况復  
 三十餘代住侶二十四箇門葉 有信風  
 雷催出蟄 數百檀越若干信徒 無言  
 桃李自成蹊 大寂定中因緣何免 不



味感通 犀因玩月紋生角 難思妙應  
 象被驚雷花入牙 供具雖微 三德  
 是備六味是馨 梵文密呪 五分法身  
 四智圓滿 仰冀眞慈應供覆蔭後昆  
 舉揚祖風利濟群生 謹疏

○先亡供養之疏

佛眞法身 猶若虛空 應物現形 如  
 水中月 仰冀三寶功德海一等垂慈照

我大日本帝國(道州郡村山號寺名等隨  
 宜而加入焉)本月此日爲善根信施各家  
 先祖累代精靈特薦清淨法味厚結無漏  
 勝緣預備香華燈菓淨饌謹朗誦何經資  
 嚴報地者也 右竊惟法性大海泛般  
 若錦帆直到彼岸 眞如空界繫淨智月  
 輪朗照義天 况復金剛座上一成正  
 覺 四辯八音降伏九十五種異道 靈



鷲山頭四轉法輪六趣四生解脫三塗八  
 難苦縛群生出沒業緣一去一來如  
 春在百花是生是滅何分別或聚或  
 散似月浮萬水是幽是顯豈變易諸  
 聖慈愍教導三業清淨功德力能扶  
 施主信心四智菩提最勝因圓結幽  
 界妙果時雖末代正法眼藏輝祖室  
 人雖劣機心地戒德異世間九旬

禁足聖制栴檀林下薰風起三月護生  
 安居龍象聚會甘露潤上報三寶境界  
 鷄足山頭暮靈松增歲寒翠下救七  
 世怨親龍華三會曉枯木回一天春宿  
 業雖各異了因是同勝緣得齊結得果  
 奚疑三寶證明列祖冥鑑謹疏

◎完戒垂語

(拈香略焉)

不取正戒相亦無邪念心是名持戒相這



裡有<sub>レ</sub>不<sub>レ</sub>涉<sub>レ</sub>持<sub>レ</sub>犯<sub>レ</sub>通<sub>レ</sub>活<sub>レ</sub>路<sub>レ</sub>底<sub>レ</sub>麼

問答讓<sub>レ</sub>附錄<sub>レ</sub>

大衆諸佛子宜<sub>レ</sub>發<sub>レ</sub>大勇猛<sub>レ</sub>於<sub>レ</sub>諸佛淨戒<sub>レ</sub>護持<sub>レ</sub>如<sub>レ</sub>明珠<sub>レ</sub>一日行持是諸佛種子也諸佛行持也所謂諸佛者釋迦牟尼佛也釋迦牟尼佛是即心是佛也即心是佛者又是何物照顧脚下歸家穩坐

恭惟教授師某老宗師不惜<sub>レ</sub>袖裡金鎚<sub>レ</sub>證

明<sub>シ</sub>小<sub>カ</sub>納<sub>カ</sub>之戒場首尾慚惶無窮感謝不盡又惟引請師某宗匠說戒補助師某宗師出<sub>テ</sub>簷<sub>ニ</sub>蔔<sub>ニ</sub>室<sub>ニ</sub>入<sub>リ</sub>荆棘叢扶助<sub>シ</sub>予<sub>カ</sub>之百不能<sub>テ</sub>恩大<sub>ニ</sub>不堪<sub>レ</sub>酬<sub>ル</sub>

又惟山門兩序諸山尊宿一會龍象爲<sub>レ</sub>文殊爲<sub>レ</sub>普賢莊嚴<sub>シ</sub>化城<sub>ニ</sub>謝<sub>レ</sub>謝<sub>レ</sub>不<sub>レ</sub>盡

記得永嘉眞覺大師云佛性戒珠心地印若有<sub>レ</sub>山僧<sub>ニ</sub>人<sub>ニ</sub>問<sub>ヒ</sub>如何<sub>ニ</sub>是<sub>レ</sub>心地印<sub>ニ</sub>底<sub>ニ</sub>戒<sub>ニ</sub>珠<sub>ニ</sub>來<sub>レ</sub>



直道各自分明珠走盤言如何受持道能護持休去衆慈久立伏惟珍重

雲外謂達磨大師云吾本來此土傳法救迷情如少室六門有餘傳法利生然閱諸祖傳記語錄如傳法不待言至利生語言幾不見焉予私怪之故每應他求務挾利生之要語是予之一癖也今不存其稿他日期增補之際欲示二三之例也無論入院上堂如初會上堂最望注意焉讀者以為如何

◎佛誕會香語之部

乾坤一體天真佛 降誕同時舉示來  
罔極慈恩早辨得 展開兩手呼善哉

○又

三界獨尊乘願輪 大千教主示同塵  
香湯一杓驀頭瀉 瞻仰紫磨金色身

○又

天龍猷水淨乾坤 梵釋雨華供至尊



一會今朝出隻手ヲ

香湯灌浴モ亦ニ酬恩ニ

○又

乾坤靈德一身具ス

觀面分明足レ了知スルニ

本有天然各返照セハ

自逢チ唯我獨尊時ニ

○佛成道會之香語

昔年竺土大仙王  
因圓果滿覺中王  
各自元來非異類ニ

為メ化スル群生開ク寶藏ヲ  
照看ラシ清淨本然光ニ

若モシ有テ人道ハニテ因ニ何ニ特ニ修ニ報ニ恩ニ會ニ和ニ聲ニ三ニ十ニ棒ニ

知恩重報人間世

累德必因積功長

○又

呼吸之間不道短  
食頃由來不道短  
唯能護惜寸陰去ラハ

無量時劫孰為長  
大覺圓明脚下彰ニ

是之為報ス佛陀大聖成等正覺之大恩ニ若夫  
道ハ不レ然ラ永ク為ニ墜ラ墮ラ三惡道ニ凡夫作麼カ是レ己身ニ  
修養法

天地元來毫不味サ

人間萬事貴フ正當ニ

○又



果滿佛陀身為開覺場王

示來各自萬靈長

人身難受法難信

返照乾坤無盡藏

○大般涅槃會之香語

大般涅槃一路門

縱橫無非別乾坤

十方聚會雖情異

齊被毫光雙樹恩

○又

瞻仰娑羅雙樹中

泣恩人畜血痕紅

僧形易受法難感

高枕猶稱順祖佛風

○又

月暗娑羅雙樹林

雨浸人畜一同心

現生現滅為君決

柳綠花紅無古今

○達磨忌

正值楓林霜染時

祖翁面目逼人奇

現成家法各看取

纔涉念頭八刻遲

○又

正傳佛心印 西天摧六邪 來遊東震



旦號令掃諸家 恭惟當震旦國佛心  
 嫡傳元祖圓覺大師菩提達磨大和尚示  
 寂辰孝志順心奉修報傳法救迷情之齋  
 會眞慈哀憫爲劣孫不捨悲心應供照鑑  
 作麼通鼻巴  
 停筇坐愛楓林晚 染出紅於二月花

○又

少室六門開 大施一貫來 高心空腹

輩 豈識墮塵埃 知恩重報好時節不  
 昧正傳期挽回 參

○兩祖忌

正脉傳來溯本源 一依兩祖大慈恩  
 滿堂如在修供養 六和敬中焚返魂

兩祖分明感動返魂顧憐雲孫應供慈照作  
 麼一言

竹影迎來風有色 月魂送去水無痕 (又)

○兩祖忌香語之部



橫山煙雨洗秋骨掠面溪風吹暑痕

○又

請看兩祖放光明

今日人人脚下瑩

守儉興家悲願力

楓林布錦衆香城

正與麼時滿堂兒孫一等開眼睛得兩祖證  
明不負大恩底又作麼生

空谷一呼同響應

圓珠衆色合光明

○又

源遠自知流派長

根深也見榦枝昌

兒孫今日如何報

淚染衲衣謾炷香

兩祖還應供照鑑耶否

守儉興家養子後

抱孫何更顧家亡

○又

兩祖甚深悲願海

恩波尚暖利生來

誰疑陰德發陽報

無限法孫豐法財

正與麼時報恩底與納受底親疎同異作麼



理裁

岸上青山雖不變

波心月影去還來

(又ハ)多歲住山烏拄杖化龍一旦起風雷

○吉祥講

承當退步王三昧

陽報周通深重恩

大吉祥中最無上

師標萬代古覆兒孫

○又

承當直下正傳門

陽報永依陰德恩

大吉祥中高著眼

師標冠絕仰斯尊

○常濟大師慶讚會

常分直指正傳光

濟拔群昏與世昌

大化門開隨處德

師恩萬古仰餘香

○又

常寂光恩磨不磷

濟含識德幾回新

大添聖代無窮賜

師道永為開導因

又○

○吉祥講香語之部



常持萬法總持印  
大事由來依大信

濟世恩光無不圓  
師資親密道聯綿

○又

常寂界中無去來  
大加聖上恩波暖

濟群生會與時開  
師德感人知幾回

○又

常濟群生生死海  
若非慶讚聖明賜

大師願力湧恩波  
各自無緣脫舊窠

○羅漢供養會

佛敕千鈞重 應供雙脚輕  
住風月一閑清 不知何所

○又

花月風煙隨處優  
三明五力恣遊戲

隱然常在一層樓  
八解六通足自由

○又

忘却娑婆與極樂

應緣施得六神通

○羅漢供養香語之部



大家能信眞靈驗

心境雙亡達性空

○又

應供殺賊與無生

三德空來三界城

難奈人間困住處

欣求他土惑行程

一心歸命十六五百大阿羅漢三明六通末

法回於正法五力八解群生導於無生

○又

有緣當處現神通

無用人前沒己躬

撫虎掌龍吾忘我

于花于月化塵中

○又

三界無家隨處家

何知淨土與娑婆

凡夫深執有緣地

聖者永爲空裡花

佛言若爲三界外有諸佛淨土是邪見也今

日供養護持遺法聖者畢竟望何功德靈驗

應緣片片雲成雨

分照團團月在波

○又



佛陀專救衆生難  
塵點劫來如是厚

羅漢重恩住世間  
凡情何故暗真觀

仰願聖者哀愍降臨道場  
拔有緣道俗極重  
苦難

○羅漢像贊（拈香法語通用）

其一

護持遺教逞威神  
猛虎爭拋金錫解

心水淨時感現身  
飛龍勢在鉢中親

應供願海月輪朗  
爲憫人間福力乏

酌德釋天花雨新  
或混乞丐救窮民

其二

衆生心水本清淨  
感應道交絕思議

羅漢月輪影歷然  
元來畢竟性空圓

正與麼時一會淨侶十方  
檀信能禮所禮性  
空寂然供養實際作麼重宣

春風送香雲無罣礙

午涼轉入寶池蓮



秋長鯨吸盡珊瑚月 玉兔依然碧落天

○兩祖兩先住忌合修

滿目清涼不惹塵 應緣也好自來賓

請看兩祖兩先代 團結現前淨法身

端的瞻仰應供慈愍又且如何追伸

一氣混然天地人 春花秋月孰疎親

此中無主又無賓

○祝聖

大哉天壤無窮德 一系聯綿聖化新

欲養國威安國體 祝延寶祚勵群民

○又

萬古淵源流益長 恩波春暖澤汪洋

知酬一滴亦歸海 照見無窮日月光

因錄皇太子殿下臨御於永平寺恭賦野偈

供念焉

不是聖明謫聖迹 御香爭結吉祥緣

○平澤月橋居士秉炬

◎祝聖香語之部



尾道市有二月橋洞為號者絕世奇人也臨終云予願期達磨忌逝果如其言秉炬寫其為人焉

一從此地結奇緣

花蝶夢場四十年

今日送君雖可痛

知音相會祖翁筵

(名) 口似醉人

無端罵倒大家去

心如禪僧

有巧周旋新舊來

浮沈

比鷗鷺

窮達付雲煙

酒宴茶席結

仙友於隨處

表背生花托生涯於風

流可謂

人中之仙客

足稱俗中

之道人

現前之諸友為居士著餞行

一鞭

各各下得金聲玉振

山僧亦

不免

指示打破牢關活路

參

在我神通休進退

誰家竈裡大無煙

○梵鐘搗初供養

音聲佛事梵鐘先

禮誦參禪自整然



回向六凡與四聖

信施功德一時圓

唼清淨法身現在前 見聞普散十

方緣

○梵鐘銘并序

何曆年月日何寺現住某爲之發起隨喜  
周旋者總代某等表之同意發勸化薄而  
告十方有緣之道俗以永世常住梵鐘  
鑄之發願奇哉無漏善根不深勞而得之

成功因求銘老衲不禁隨喜述小偈云

法界一心絕古絕今隨意演說蹤

跡誰尋能治散亂能破昏沈千佛

禮樂薩埵妙音有緣施主功德甚

淡

○又

聲聲響徹三千界

界界觀來絕古今

施主信心功德力

梵音和得海潮音



聞思修入三摩地

五五圓通唯一心

○又

虛空爲口 法界爲緣 無舌無碍 一  
音朗然 誘迷谷鳥 破鎖山煙 入流  
亡所 五五觀圓

○又

法界一心 誰論淺淡 應分喜捨 成  
器發音 不隔順逆 混融古今 圓通

秘藏 永灑法霖

○題梵鐘新鑄施財簿

有爲重寶異花情 無漏善根同果成  
生死海中期解脫 菩提園裡築堅城

○題累代精靈簿

因緣相續善根場 子葉孫枝養得長  
佛德無窮心水淨 法身不昧五分香

○題願王山主新添簿



願王山上願圓成

志道孝心堪證明

永與信施功德聚

新添歷歷勵同情

○應下常讀法華經人之求上

三世貫通圓滿身

十方應化大慈仁

奇哉妙法蓮華德

開覺群生不別人

廓然樓而有，不識欄奇亦甚矣，蓋主人信達

磨大師之厚，至此歎一日持祖像來，請贊

廓然樓外清風漲，不識欄前月落來

默坐九年，王三昧

萬邦傳作法中雷

○某地佛教會開催示衆

一念凡情妨萬善

三因佛性遠群邪

聞思修慧淨熏習

十界混同是我家

○古谷保兵衛請臨終法話因示焉

一貫始終六合間

去來出沒本如環

因緣順逆戲場裏

脫體從容禪界寬

○信能通佛心，示佛教會友二十首



其一

經云信為道源功德母能增長一切諸善法  
又云心佛及衆生是三無差別初發心時便  
成正覺又云發心畢竟二無別如是二心先  
心難看此等文可知發心之難真實發心信  
者則成佛作祖決定非難矣

最高月與最低水 無道感通天地心  
佛有慈恩吾有信 因緣海裏和融淡

其二

乾坤德化屬慈恩 仰得人中無上尊  
求道因緣唯在信 貫通一脉達心源

其三

信心順佛脫浮沈 萬善同歸歸一心  
不二門開眞快樂 此中無淺又無深

其四

決定信如清水珠 此中不許隔賢愚  
塵勞八萬極紛擾 獨守心城大丈夫



其五

塵中至寶不求他  
人間生死去來唯信力

美德雖多何望多  
貫通天地淨緣和

其六

一心如水萬波生  
大家休怪我專信

生處雖殊徹源清  
和融天地獨圓明

其七

佛陀教海信能入

萬善同歸豈等閑

今古東西外學士

難キハ通シ摧キ清淨一真觀

其八

欲得純金須去滓  
佛陀淡旨多難辨

要ヤハセント通正信急除情  
隨意逞言誑衆生

佛言汝意不可信得阿羅漢已汝意可信又  
言心之可畏甚於毒蛇惡獸怨賊大火越逸  
未足爲喻具心意識智者反照自身看如何

其九

除情以信本非難

知覺昧レ神不易看



大聖佛陀明鏡裡

十方三際照遮寬

照照正也遮遮邪也三毒未脫之知覺不免  
墮惡知惡覺志學道求正師者要唯在于此

其十

凡聖兩端以信決

神光本照普三千

吾人樂地君無味

脫笠一回望佛天

墻外道人云能仁氏之婆說雖可然今日之  
學士在金陵玉樓而尙奈不知脫笠望天予  
捧腹絕倒不覺擲稿地冀內外學士親接正

師長養正信忘老拙而作杜撰者如此

○宗光有生和尚忌(冠虎山有生)

虎嘯誰怪百獸奔

山陽齊仰破邪恩

有爲變化花留影

生滅去來水不痕

(供通用改承句如左)月高還得感慈恩師之  
臨終前養病在廣陵最喜花每有來訪者必  
促花予亦數回携花而訪及謝絕之俄召予  
告云吾本年三十八歲爲法欲有所爲報命  
不許歟落淚如雨予徐答云乘願力急再來



耳何其可悲師忽微笑而坐脫

◎先住忌之部(隨意通用)

金烏玉兔轉輪來端的一周齋會開

欲驗應緣先著眼現成圓滿法王臺

一周三周改  
七周一字耳

○又

奇哉傳道法利生山

能禮唯能辨所禮

餘韻至今澄耳根

溪聲山色亦慈恩

○又

就流辨得有淵源

定慧莊嚴堪瞻仰

餘澤今猶養信根

等閑投會亦慈恩

○巡遊中遇某寺先住忌代主燒香

無端此地陪齋筵

山色幾回改面目

想像猶如現在前

溪聲不變說隨緣

箇是老大和尚生前受用滅後應緣水月混

然感通不味更費那指宣

◎先住忌之部



隨類佛身分三百億

出塵經卷等三千

○又

平等性中絕三際

寶明空界含十方

滅後生前無變動

傾誠各爇返魂香

道氣溫底作麼宣言

冬去春來春去夏

任來任去一乾坤

○又(冠大圓了義)

大圓鏡裡空三際

了義教中含十方

滅後生前無變動

對真端的咽沈香

○又(冠英山百雄)

英氣依然霜後楓

山光暎發一層紅

百般功業雖無迹

雄力難泯真大雄

○爲某師安牌(舊住地也)

應緣何敢問窮通

來去隨時自有功

酬德莊嚴報地際

大人境界一回豐

正與麼時(名)不起寂場應供徜徉不涉造作



如何商量

風吹古木晴天雨

月照平沙夏夜霜

○又

山門本日現董宗師特招聯合諸山尊宿  
 爲某老和尚修薦如在齋筵資嚴報地教  
 示人天因令小衲爲燒香代表者略說偈  
 言謹結勝緣  
 空華自是結空果  
 多歲隨緣接待來

寂滅場中欲相見

分明尊貴不混埃

正與麼時老大和尚尊貴不混埃應此供養  
 自由三昧作麼豁開

雨過雲凝曉半開

數峰如畫碧崔嵬(ハ又)

好箇莊嚴華藏界

重重涌出妙高臺衆香

○又

花月風煙總不凡

園林堂閣大莊嚴

嶺松吟起無生曲

豈啻妙經七軸函ノミナラン

上來(名)生前滅無二亦無三妙法即今涌出

◎先住忌之部



品目又且如何披緘

千山葉落雨毵毵 明暗雙雙雁過南(又ハ)

松頂雲寒鶴難睡 薛蘿空鎖舊苔龕

○又

空裡縛風繩索全 水中捉月臂腕圓

寂場三昧只如是 看看寶爐起暖煙

滿堂清衆六和敬 淨供養一任某老大和尚

點頭應緣

綠髮青山無意顧 白雲靄靄不離巔

○又

夢幻空華不記年 出生入死定何緣

木人昨夜墮尊貴 石女今朝求飯錢

上來爲某大和尚營辦何周忌如在如法供養底也未審老大和尚還點頭寂光影裡否

尊貴位中最尊貴 肯諾從來總不全

○又

去來誰怪水中月 生滅依稀夢裏山



更問應供有伴底

青松不老白雲閑

○又

因緣此地化門開

畢竟空中示去來

如在酬恩堪仰德

溪光山色不混埃

山門來本日相當某大和尚示寂何回現住

某師屈招聯合諸寺宿德法緣遐邇龍象

修慇懃齋會酬傳法利生德因令貧道代表

表一會拈香老大和尚應供照鑑擁護二

輪底作麼放開

洗塵雲陣澆花雨

借力天衢破蟄雷

○又

清風不隔三千界

明月混融萬水中

隨處應緣異動靜

即通證契共真空

恭惟(名) 真空界中寂靜無窮因緣不免心

心即通 排立真前分身不昧 親密酬恩

感應圓融正與麼時端的感應如在親密如

◎先住忌之部



何<sub>レ</sub>會<sub>レ</sub>通<sub>レ</sub>和<sub>レ</sub>同<sub>レ</sub>

多言多慮不相應

絕慮絕言彌合同

○又

全<sub>レ</sub>提<sub>レ</sub>正<sub>レ</sub>令<sub>レ</sub>耀<sub>レ</sub>餘<sub>レ</sub>光<sub>レ</sub>

嚴<sub>レ</sub>淨<sub>レ</sub>化<sub>レ</sub>城<sub>レ</sub>壓<sub>レ</sub>衆<sub>レ</sub>芳<sub>レ</sub>

酬<sub>レ</sub>德<sub>レ</sub>唯<sub>レ</sub>能<sub>レ</sub>貴<sub>レ</sub>相<sub>レ</sub>續<sub>レ</sub>

後<sub>レ</sub>昆<sub>レ</sub>永<sub>レ</sub>仰<sub>レ</sub>指<sub>レ</sub>南<sub>レ</sub>場<sub>レ</sub>

恭<sub>レ</sub>茲<sub>レ</sub>修<sub>レ</sub>設<sub>レ</sub>某<sub>レ</sub>老<sub>レ</sub>和<sub>レ</sub>尚<sub>レ</sub>何<sub>レ</sub>回<sub>レ</sub>忌<sub>レ</sub>齋<sub>レ</sub>會<sub>レ</sub>酬<sub>レ</sub>傳<sub>レ</sub>法<sub>レ</sub>救<sub>レ</sub>

迷<sub>レ</sub>情<sub>レ</sub>德<sub>レ</sub>伏<sub>レ</sub>惟<sub>レ</sub>老<sub>レ</sub>大<sub>レ</sub>和<sub>レ</sub>尚<sub>レ</sub>照<sub>レ</sub>世<sub>レ</sub>龜<sub>レ</sub>鑑<sub>レ</sub>度<sub>レ</sub>生<sub>レ</sub>

津<sub>レ</sub>梁<sub>レ</sub>夙<sub>レ</sub>乘<sub>レ</sub>願<sub>レ</sub>鼓<sub>レ</sub>不<sub>レ</sub>動<sub>レ</sub>道<sub>レ</sub>場<sub>レ</sub>擅<sub>レ</sub>化<sub>レ</sub>於<sub>レ</sub>諸<sub>レ</sub>方<sub>レ</sub>

能<sub>レ</sub>事<sub>レ</sub>了<sub>レ</sub>畢<sub>レ</sub>安<sub>レ</sub>眠<sub>レ</sub>自<sub>レ</sub>家<sub>レ</sub>床<sub>レ</sub>寂<sub>レ</sub>照<sub>レ</sub>王<sub>レ</sub>三<sub>レ</sub>昧<sub>レ</sub>天<sub>レ</sub>眞<sub>レ</sub>

難<sub>レ</sub>覆<sub>レ</sub>藏<sub>レ</sub>即<sub>レ</sub>今<sub>レ</sub>如<sub>レ</sub>在<sub>レ</sub>法<sub>レ</sub>供<sub>レ</sub>養<sub>レ</sub>自<sub>レ</sub>然<sub>レ</sub>陰<sub>レ</sub>德<sub>レ</sub>之<sub>レ</sub>所<sub>レ</sub>

以<sub>レ</sub>發<sub>レ</sub>陽<sub>レ</sub>又<sub>レ</sub>且<sub>レ</sub>待<sub>レ</sub>什<sub>レ</sub>麼<sub>レ</sub>表<sub>レ</sub>彰<sub>レ</sub>

清淨法身活卓卓 分明遍界不覆藏

○又(雖<sub>レ</sub>有<sub>レ</sub>冠<sub>レ</sub>字<sub>レ</sub>之<sub>レ</sub>類<sub>レ</sub>無<sub>レ</sub>妨<sub>レ</sub>通<sub>レ</sub>用<sub>レ</sub>焉)

鐵<sub>レ</sub>作<sub>レ</sub>心<sub>レ</sub>腸<sub>レ</sub>雖<sub>レ</sub>脫<sub>レ</sub>緣<sub>レ</sub>信<sub>レ</sub>爲<sub>レ</sub>德<sub>レ</sub>母<sub>レ</sub>育<sub>レ</sub>人<sub>レ</sub>天<sub>レ</sub>

道<sub>レ</sub>環<sub>レ</sub>圓<sub>レ</sub>具<sub>レ</sub>活<sub>レ</sub>機<sub>レ</sub>軸<sub>レ</sub>肝<sub>レ</sub>膽<sub>レ</sub>平<sub>レ</sub>生<sub>レ</sub>傾<sub>レ</sub>盡<sub>レ</sub>全<sub>レ</sub>

○又

徹<sub>レ</sub>頭<sub>レ</sub>徹<sub>レ</sub>尾<sub>レ</sub>十<sub>レ</sub>成<sub>レ</sub>人<sub>レ</sub>信<sub>レ</sub>解<sub>レ</sub>了<sub>レ</sub>然<sub>レ</sub>行<sub>レ</sub>自<sub>レ</sub>眞<sub>レ</sub>

◎先住忌之部



道體圓通今昔感

肝腸傾盡報恩辰

唳先師靈骨

歷然地  
難埋沒

殘菊霜楓凜

逼人

○又

絕消息處好商量

父子心道通難覆藏

誰謂真慈無感動

檀煙穿却鼻頭香

○又

休道推遷十七回

感恩當處淚先催

暗香疎影總奇特

雪月依稀接老梅

孝子順孫雖不全

香華供養足因緣

知恩當處酬恩志

便是人天大福田

正當先師某老和尚何周齋筵大福田中應

供慈照又且如何表詮

松風水月尚依然

五五感通一念圓

○又

雖是山高不露巔

無窮恩澤及人全



雲孫添力舉揚去

永得雷音震法筵

老大和尚真慈照鑑端的應供作麼重宣

將謂虛舟藏夜壑

却看月落不離天

○又(冠魯參嘿禪)

魯祖家風頓一新

參詳獨許密真醇

嘿然微笑含春象

禪氣道容不可泯

寂光影裏還點頭耶否

昔年未了舊公案

今日全提一段親

○又

爲重征辰拈返魂

偏因孝順感慈恩

寂場將謂嘿微笑

漏泄天機道氣溫

○先住忌逮夜

佛祖門中以夜參爲賓主相見親密況

特來拜真慈乎宜攀如在之禮容恭拈

出心香一片奉酬傳化之洪德

仰此三關透脫主

天真面目露堂堂

◎先住忌之部



等閑投會緣何淺

酬德莊嚴不覆藏

雖親疎似異來拜真慈者悉有滅後因

緣老大和尚不捨悲心如何分付餘香

六根不味六塵境 放出本來清淨光

○又

心香不免通消息

萬慮空來一段奇

寂照圓明深夜月

重重光影又歸誰

○又

絕點環中曾不守

娑婆界裡亦何辭

夜明簾外轉身去

枯木崑前相見時

○又

夜明簾外欲相見

步得暗香疎影中

依舊一輪清淺水

眞容浮動轉玲瓏

○又

夜半正明難覆藏

有誰天曉道重彰

須知尊貴脫功位

隨處應緣露堂堂



○先住忌献粥

禪門常例不問乍入叢林與老大宗匠唯重賓主相見道交親密况有其所據乎正好供養真慈

釋尊往昔出山曉攀例今朝献淨粥

聖體養來先利生報恩真實亦分明

○又

夜坐曉天選佛場

偏依淨粥聖胎長

報恩消息的亦何免

堪對真慈重舉揚

○又

欲酬傳道利生恩

回顧隨緣不變源

法喜爭無禪悅味

淨粥供來伴返魂感淚添

○又

報恩當處發真情

今昔感通親密明

一味由來無濃淡

和香献粥亦精誠

○又



不學諸方五味禪  
眞慈靈鑑應供際

貫通一脈正偏全  
水月如親密圓  
爭無同合緣

○又

夜半正明夜坐親  
聖胎長養恩光暖

功夫一段祖風新  
天曉猷來不露眞

○又

合成傳法利生恩  
淨粥猷來禪悅味

一片心香酬得暄  
好開長養聖胎門

○先住忌

安位諷經

拋擲化城歸寶處

却來安坐妙高臺

一來一去緣何淺

瞻仰尊容得再回

且道老師還涉動靜耶否直下超越親

疎增崇品位的作麼理裁

雨過雲凝曉半開  
千峰如畫碧崔嵬(又)

空生不識巖中坐  
惹得雨華動地來

○其二

◎先住忌之部



解散從前遊化場

頓歸寶處住真常

却來一段毘盧頂

放得法身圓滿光

不動華藏界

○七七七日忌

迷途覺路鏡中影

生死去來水上波

今日分明相見際

淡煙疎雨伴香華

老大和尚傳道酬佛祖利生成一家是

故孝順心充實慈悲心不誇雖然與麼

好箇慇重齋會豈不點頭應緣耶

棄世棄人人未棄

再來也好現娑婆

○其二

老師何敢厭娑婆

傳道利生兩作家

今日室中有嫡子

報恩感泣侍香華

○百箇日

香華莊飾雖如在

去者人情奈易疎

百八念珠何用處

搯來無後又無初

是此不涉親疎的即心心證契也正好

◎先住忌之部



奉順眞慈又且作麼啓發能所一如  
波心七十二峰月 夜夜清光何處無

○壹周年忌

一聲回夢一周年 再顧猶如現在前  
拈起返魂通氣脉 笑談尙暖利生筵  
正當恁麼際不堪容髮作麼道後昆奉  
順底

香華茶菓與珍饌

如在供養

親密全感應圓

○三周年忌

三回呼諾不會味 面日堂堂舊主人  
一片心香拈出看 四來檀信感眞醇

○其二

聞思修入三摩地 相見圓明清淨身  
呈露心香功德聚 散爲無上福田因  
老大和尚之應供照鑑一任吾人傳神  
作麼指出吾人之傳神