

附 黃梨洲西臺慟哭記注
丁謙甫皋羽墓錄

謝皋羽年譜遊錄注

國粹叢書
第二集

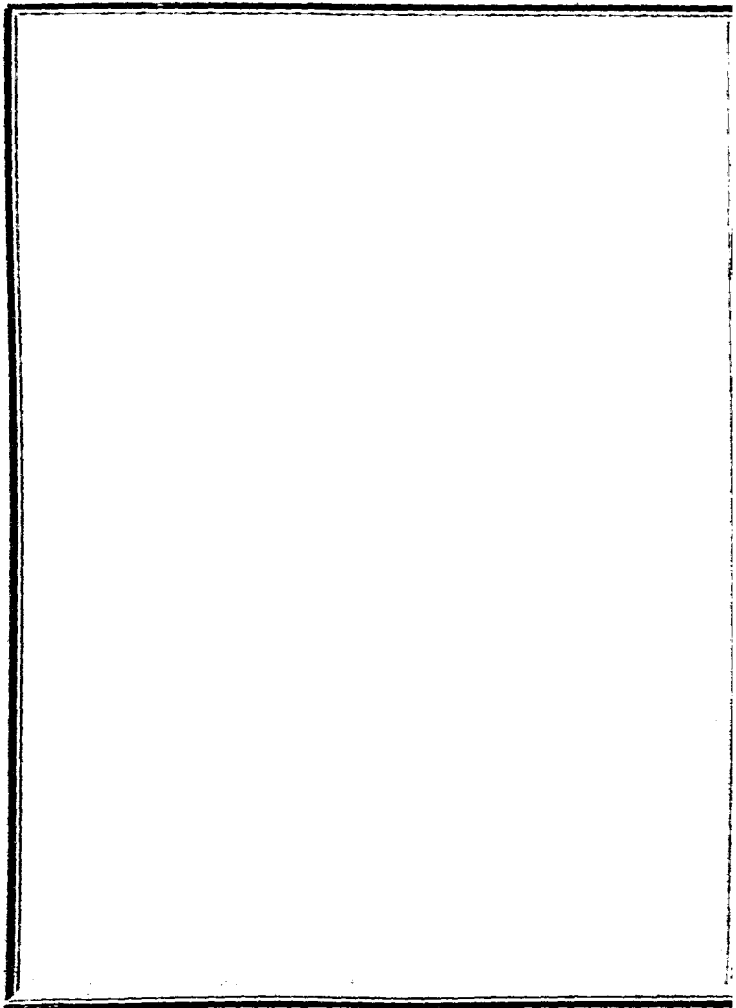
國學保存會印行

善本書屋藏書志

謝臯羽年譜遊錄注 (舊抄本) (汪魚亨藏書)

會稽徐沁楚公著

楚公嘗刊晞髮集因復搜採遺事作爲是譜并注金華遊錄其子壻余隆徵識云存山林之典故發潛德之幽光能使採薇之魄眉目如生操蛇之神林壑增勝可得其用意之微矣姚江黃宗羲爲序有汪魚亨藏閱書印



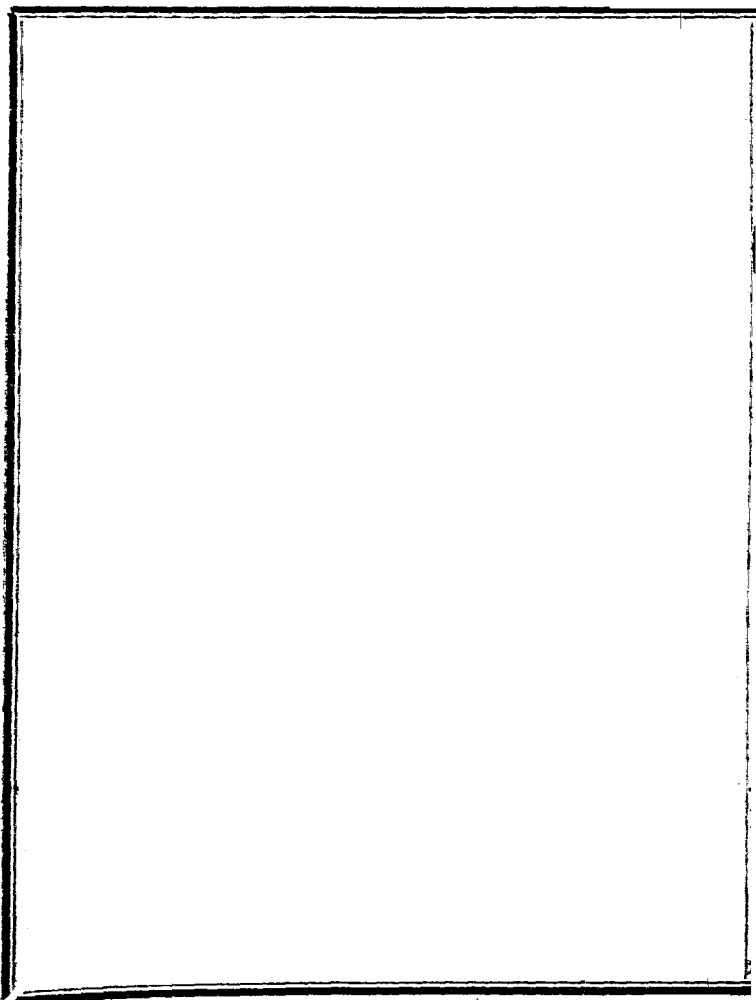
謝臯羽年譜遊錄注序

姚江黃宗羲撰

徐楚公刻晞髮集且創爲臯羽年譜注其游錄讀臯羽集者於是無遺憾矣
寓書于余俾序之余於戊寅歲曾注西臺慟哭記冬青引此時不過喜其文
詞耳然無故而爲之豈知其遂爲身世之讖耶今日之序楚公書固昔日之
書也而意非昔日之意矣夫文章天地之元氣也元氣之在平時昆倫旁薄
和聲順氣發自廊廟而墜泱於幽遐無所見奇逮夫厄運危時天地閉塞元
氣鼓盪而出擁勇鬱遏空憤激訐而後至文生焉故文章之盛莫盛於亡宋
之日而臯羽其尤也然而世之知之者鮮矣故臯羽身後八十餘年而張丁
始注其慟哭記又三百餘年而楚公始爲之年譜數百年之中知之者不過
數人信夫後世子雲之難也其間尙有疑義欲與楚公討論者發陵之事羅
雲溪以爲戊寅周公謹以爲乙酉陶南村已不能辨其孰是宋景濂書穆陵

遺骸與公謹說合景濂爲元史總裁其始祖本紀二十一年甲申九月以江
南總攝楊輦眞加發宋陵冢所收金銀寶器修天衣寺此似發後之詔若乙
酉方發不應以未發冢中之物懸空指用冬青樹引知君種年星在尾卻與
雲溪戊寅相合彭瑋生乙酉遷就以爲寅月公謹亦主乙酉然言八月發寤
理度三陵十一月發徽欽高孝光五陵未嘗在正月也唯世宗本紀二十二
年正月初桑哥言楊輦眞加云會稽有秦寧寺宋毀之以建寧宗等攢宮宜
復爲寺以爲皇上東宮祈壽時寧宗等攢宮已經建寺詳末句似建寺已成
至此請舊額也其亦非正月明矣景濂之言尙相出入而况彭瑋之武斷乎
西臺慟哭記甲乙丙三人張丁以吳思齊馮桂芳翁衡實之思齊有野祭詩
可據桂芳有墓誌可據衡不知何所據也楊鐵崖作嚴侶墓誌云宋相文山
氏客謝翱奇士也雪夜與之登西臺絕頂祭酒慟哭以鐵如意擊石復作楚
客歌聲振林木人莫能測其意也則其一人當是嚴侶侶住江干故記言登

岸宿乙家思齊流寓桐廬故記言別甲於江桂芳家陸故記言與丙獨歸若爲翁衡衡與桂芳俱爲睦人則乙丙皆當同歸矣以此知丁注背記未爲實也不知野公以爲然否年譜之學別爲一家李文簡著范韓富歐陽司馬三蘇六君子年譜後世嗟歎其博洽然文簡所著皆名位之赫然者今楚公所著拮拾溝渠墻壁之間欲起酸魂落魄支撐天地又非文簡之所及矣



謝臯羽先生年譜

會稽徐沁楚公著

順德鄧 實校錄

己酉 理宗淳祐九年

先生世居福州長溪後徙建之浦城曾祖景暉祖嘉父鑰娶秘書省正字
繆烈女生先生其月日時無攷

庚戌 淳祐十年

時年二歲

辛亥 淳祐十一年

時年三歲

壬子 淳祐十二年

時年四歲

癸丑 理宗寶祐元年

時年五歲

甲寅 寶祐二年

時年六歲

乙卯 寶祐三年

時年七歲

丙辰 寶祐四年

時年八歲

丁巳 寶祐五年

時年九歲

戊午 寶祐六年

時年十歲

己未 理宗開慶元年

時年十一歲

庚申 理宗景定元年

時年十二歲

辛酉 景定二年

時年十三歲

壬戌 景定三年

時年十四歲

癸亥 景定四年

時年十五歲

甲子 景定五年

時年十六歲

乙丑 度宗咸淳元年

時年十七歲先生父鑰治春秋著春秋衍義左氏辨證諸書爲時所稱先生世其業既冠有聲乃從父如臨安經嚴陵初登釣臺

丙寅 咸淳二年

時年十八歲侍父寓臨安

丁卯 咸淳三年

時年十九歲試進士不第初寧宗朝姜夔以紹興大樂多用大晟致人事不和天時多忒因上大樂議復自作聖宋饒歌曲十四篇詔付太常至是先生亦作宋祖饒歌鼓吹曲十二篇又爲宋騎吹曲十篇上太常樂工習之論者謂其文句炫煌音韻雄壯堪與唐柳宗元相並

戊辰 咸淳四年

時年二十歲以下無考要皆落魄漳泉間

己巳 咸淳五年

時年二十一歲

庚午 咸瀆六年

時年二十二歲

辛未 咸瀆七年

時年二十三歲

壬申 咸瀆八年

時年二十四歲

癸酉 咸瀆九年

時年二十五歲

甲戌 咸瀆十年

時年二十六歲

乙亥

時年二十七歲

丙子 德祐二年五月端宗改景炎元年

時年二十八歲是歲正月臨安陷丞相文公天祥亡走江上逾海至閩五
月朔端宗登極于福安改元景炎文公改樞密使同都督諸路軍馬檄州
郡大舉勤王之師七月十三日至南劍聚兵先生傾家貲率鄉兵數百人
赴難杖策詣軍門遂署諮議參軍

丁丑 景炎二年

時年二十九歲是歲車駕航海文公于正月自汀州移漳州龍巖縣謀入
衛道阻不通三月入梅州五月兵出梅嶺入贛州會昌縣六月戰零都捷
號令通于江淮引兵至吉州戰於終步不利戰永豐又不利戰于空坑大
敗攻贛軍又敗文公妻妾男女皆被執幕僚張汴等死之公僮與長子道
生客杜濟以數騎免趨水豐按西臺慟哭記所謂別公漳水湄者即贛郡

之章江而非閩之漳州其過張睢陽所常往來處者乃永豐之睢陽廟也
見韋素跋語 後先生有祭公文曰章貢之別言猶在耳水寒天空老淚如澗
是歲相別于贛益較然矣

戊寅 景炎三年

時年三十歲按文公是歲移軍惠州行朝入覲授少保信國公十一月屯
潮陽移屯海豐兵潰被執按胡翰傳云公被執時翺匿民間流離久之第
先生章水之別在前故未及從公于難其匿迹流離者要自贛還浦之時
耶

乙卯 帝昺祥興元年宋亡

時年三十一歲先生既歸浦城家室散亡於軍伍中購得一子力作自給
屬繇役繁興不堪迫辱因委而出游初文公有端硯一方腰縈白紋如玉
名玉帶生自爲贊題其背曰紫之衣兮綿綿玉之帶兮卷卷中之藏兮困

困外之澤兮日宣於乎磨爾心之堅兮壽吾文之傳兮文天祥造籀文凡四十二字甚寶愛之後贈先生故獨携此硯以行按方鳳行狀曰避地浙水東留永嘉括蒼四年其游樂清之雁山縉雲之鼎湖雖不詳歲月當此時

庚辰 元世祖至元十七年

時年三十二歲留甌括間

辛巳 至元十八年

時年三十三歲留甌括間

壬午 至元十九年

時年三十四歲是歲十二月九日文公死節于燕乃別贛之後五年也嗣是先生悲不能禁每隻影行游浙水東逢山川池榭雲嵐草木與所別處及其時適相類則徘徊顧盼失聲痛哭

癸未 至元二十年

時年三十五歲方鳳行狀曰往來郵越復五年自癸未迄丁亥皆其時也越於行都爲輔郡故家大俗多存人尙風節會稽王才翁英孫與山陰徐受之天祐並爲衣冠避亂者所宗英孫爲宋戚少保端明殿學士克謙之子仕將作監主簿別號修竹長于詩文有集行世時方延致四方游士賦咏相娛先生依焉偶出所長見者皆自爲不及不知其爲文公客也

甲申 至元二十一年

時年三十六歲先生在越主王修竹家

乙酉 至元二十二年

時年三十七歲此文公死節之後二年也攷西臺慟哭記過姑蘇望夫差之臺而始哭公維時六陵難作詳考始末按元史世祖至元二十一年九月丙申以江南總攝楊璉真伽發宋陵冢所收金銀寶器修天衣寺又按

宋文憲書穆陵遺骸事及血文莊續資治通鑑皆云至元二十一年甲申僧嗣占妙高上言欲毀宋會稽諸陵江南總統楊璉真伽與丞相桑哥表裡爲奸明年乙酉正月奏請如三僧言蓋其謀始于甲申而成于乙酉與周艸臆密癸辛雜識年月正同是時會稽唐玉潛珏永嘉林景熙德陽鄭宗仁樸翁與先生咸主王監簿家協謀收掩陵骨故別玉潛作冬青樹引以紀其事而景熙答臯羽詩亦有夜夢繞勾越落日冬青枝豈非諸公共事之明證乎胡翰傳云翺嘗上會稽循山左右窺祐思諸陵正指此舉又楊維禎爲文弔翺中言楊璉發陵翺有陰移冥轉之功其詞曰過橋山之橫陵兮重又罹彼璉毒機不容于一髮兮幸首丘之過復豈人力之我假兮實在天之遺靈封坯土之手植兮指冬青以爲徵其冬青行中所謂文山老客智且勇者持歸美于臯羽益顯而著矣第諸本歲月紀載不同彭山季本以臯羽引中有白衣種年星在尾之句謂與羅雲溪有開唐義士

傳歲次戊寅之說相合善乎彭璋解之曰星在尾者寅月也此即乙酉正月若係寅歲無論相距甚遠是時先生尙未入越安得作冬青引相別耶
丙戌 至元二十三年

時年三十八歲先生寓越此文公死節之後四年也按登西台記哭公于越台任士林傳所謂過勾越行禹窆間北嚮而哭間乘舟至鄞過蛟門登候潮山感夫子浮海之歎則又哭其游四明諸勝及新昌之沃洲天姥雖歲月無攸要皆往來鄞越之日也維時浦江有吳清翁渭曾仕義烏令退居吳溪邑人方韶卿鳳宋太學生授容州學正未仕高隱延于家永康吳子善思齋者乃陳亮之外曾孫用蔭補官嘗攝嘉興丞自號歸全子與鳳善同居浦江是歲十月之望渭開月泉吟社徵檄遠近以春日田園雜興爲題期明年丁亥三月上巳定殿最榜示同人一如科舉法按田水南序云清翁退食吳溪延致鄉遺老方韶父與閩謝翹括吳思齋主于家始作

月泉吟社四方吟士從之三子者乃爲其評校揭賞云先生固嘗往來于浦陽至戊子歲而始決計去越也

丁亥 至元二十四年

時年三十九歲月泉吟社于正月望日收卷月終竣局共得二千七百三三十五卷中選者二百八十人首爲羅公福卽三山連文鳳次馬澄翁卽義烏馮澄又次高宇卽武林梁相各贈貽有差啟事者凡三十人授梓者倍之一時傳爲盛事先生旣與參校當在浦江

戊子 至元二十五年

時年四十歲先生居越自念久不去人將虞我猶惓惓于窵骨事因作冬青樹引別唐珏卽于是夏去而之浦陽主吳渭家渭爲吳溪著姓雅好客故遺逸多依焉其子幼敏字功父登宋亞榜進士素嚴事先生無子以從子貴爲嗣渭命貴受先生春秋業方鳳亦命其子宵學從者翕然渭之弟

謙字仲恭與先生雅相善其子似孫時從先生游謙方延鳳與思齊爲江源講經社初先生亦立汝社以會友至是始合爲一情好彌篤游月泉仙華巖麓諸勝當在此時是歲又西至睦主翁登家其弟衡與馮桂芳俱執弟子禮睦有小爐峰遂窮三瀑布之勝擬四亭二橋名屬同志經度之又西入杭慕屈原懷郢都託興遠游自號晞髮子又稱宋桑者歲晚歸浦陽爲文祭信公復賦短歌行以寄餘悲

己丑 至元二十六年

時年四十一歲正月五日先生偕方韶卿鳳子肖翁陳君用公凱其弟帝臣公舉吳續古似孫與金華葉審言謹同游金華仙洞及北山諸勝凡留山中旬有五日作游錄一卷是歲寓浦江受待著書有除歲詩

庚寅 至元二十七年

時年四十二歲先生寓浦江是歲爲文公死節之後八年冬抄過嚴陵登

西台設文公主酌酒哭奠作西台慟哭記語多庾詞稱文山爲唐宰相魯公三友人爲甲乙若丙張丁注以甲爲吳思齊乙爲馮桂芳丙爲翁衡先生以竹如意擊石歌招魂之詞竹石俱碎距乙丑歲侍父鑰初登台時蓋二十六年所矣

辛卯 至元二十八年

時年四十三歲元旦立春有詩時寓浦江作浦陽先民傳應是此時

壬辰 至元二十九年

時年四十四歲先生往來婺睦間憩睦主翁登兄弟家常過嚴陵于釣台南得唐方千舊隱處名白雲原有終焉之志顧其徒曰死必葬我于此因作許劍錄思集同好姓字年爵居里勒石未就睦產薪炭先生每于秋暮載至杭易米以其羨充游資

癸巳 至元三十年

時年四十五歲先生憩陸其游無考

甲午 至元三十一年

時年四十六歲先生復由鄞入越與錢唐鄧牧遇于會稽因爲言杭大都
會文士輩出余知若干人盍往見之後從游皆前所聞者第牧所舉不知
爲何人按剡源載表元作楊氏池堂謙集詩序凡十四人如山陰徐天祐
斯萬王沂孫聖與台陳方申夫番洪師中中行者客於杭霽周密公謹與
杭楊承之大受有連依之居杭遂爲杭人杭人之有文者仇遠仁近白斑
廷玉屠約存博張瑛仲實孫晉康侯曹良史之才朱葵文芳先生所往還
者或卽此數君耶且表元作千峰酌倡序復引故友謝羽臯之言似皆聲
氣應求之侶惜晚年詩卷無存故亦莫得而攷矣是時寓杭娶遺人劉氏
女買屋西山日與能文詞者往還惟牧傳云先生館嚴陵故舊因娶某氏
女又云逮牧歸杭君已挈家錢唐江上初不知娶於杭之劉氏女九鎖山

人與先生同時交好何未之悉邪是歲秋九月爲吳謙作樂間山房記

乙未 成宗元貞元年

時年四十七歲先生復過婺尋汝社舊盟是夏由睦入杭肺痰尋作八月壬子終於劉氏舍辛酉訃聞婺方鳳方幼學方燾吳思齊睦馮桂芳翁登翁衡會小爐峰相嚮哭遂度釣台南可葬地甲子具舟之杭哭諸劉氏庚午以遺骨歸殯桐廬買山營兆越明年丙申正月二十八日丁酉窆以文稿殉同年生吳謙爲誌納諸壙兆在故起居舍人范端臣墓右做剡上戴顓墓表題曰粵謝翱墓其徒吳貴虞而歸婺貴之父幼敏乃捐田祀於浦江月泉精舍以奉蒸嘗學者稱爲晞髮先生時有嚴侶字君友子陵三十五世孫居瀨上嘗從先生游乃與社中友即墓前築許劍亭憲使盧擎高其義爲之書今嚴陵子陵祠設位侑方干右台南之墓久荒并故碣亦失至正間楊維禎爲建德理官卽其地得先生所藏故硯名玉帶生者且

爲文刻石以表墓亦俱湮沒嘉靖中有里豪傅稿治塚據其上郡守當塗
楊金力爲清復屬郡人鄧椿記之道旁碑亭是也墓前方石題謝公之墓
左一碣題宋隱士謝臯羽先生墓右一碣叢蔽莫辨當墓爲許劍亭重建
於萬曆末碑文直指張養素撰觀察米萬鍾書亭楔乃溫陵蔣德璟天啟
壬戌歲題宰木扶疎合抱森竈亭際每舟過輒遙見之康熙乙卯歲杪予
經釣台渡溪南謁墓適土人伐而爲薪歎惜久之愛其人以及其樹者今
亡矣夫庚申孟夏旬有二日復酌酒墓上爲文哭之以志悲感云

刊

行

金華遊錄注卷上

會稽徐沁埜公著

順德鄧 實校錄

謝翱金華遊錄一卷程敏政採入宋遺民錄中或指爲方鳳作者謂出自方氏譜鈔且以翔作金華洞人物古蹟記有友人方君鳳旣集爲行紀之語是宜歸鳳予細閱錄中詩文蓋以同游互見若吳士諤跋語又似諸老共成兩集並存固無不可惟是錄首卽云謝翱臯羽且言韶卿携子肖翁篇末復以臯羽終之非出鳳手可知况鳳撰翱行狀云其游蹟非勝絕處不到如桐山鼎湖蛟門候濤沃州天姥野霞碧雞四明金華洞天探幽發奇所至卽以遊錄又云有浙東西遊錄九卷此特其一定爲翱作何疑

歲月

按己丑歲乃元世祖至元二十六年距宋亡已十有四載書甲子者殆用淵明義熙以後之例自正月十一日辛卯至二十五日乙巳凡旬有五日

同遊者七人

按翔憶舊遊詩云金華入北山空響出靜於鹿田在其巔肺石鳴風雨有客六七人昔遊至其處與錄中人數膾合

謝翔

字臯羽或稱羽臯閩長溪人後徙浦城咸淳初試進士不第落魄泉漳間會丞相信公開府延平署諮議參軍及信公被執翔家室散亡從亂軍中購得一子力作自給復迫於繇役遂委而出遊自括蒼永嘉往來郵越時越有監簿王英孫招騷人賦咏因客翔值六陵難作與唐珏林景熙輩共謀掩骼久恐人覺乃去而之浦陽主吳渭家與方鳳吳思齊相依嘗過嚴陵登釣台哭信公以竹如意擊石歌招魂之詞竹石俱碎謀集同好名氏作許劍錄取吳季子意將立石築亭且度台南爲文塚以隱名其會友之所曰汝社期晚而有信迨寓杭娶劉氏女未幾卒年四十七所著晞髮集

音節悽感寓屈平懷郢之悲同志葬鞠於嚴陵以文稿殉其徒吳貴祀於
浦江月泉精舍稱爲晞髮先生

方鳳

字韶卿一字景山（宋濂文學傳作名按謝翱魯國圖詩序稱方君景山
又鳳自撰棲碧樓記未署景山方鳳當爲字）世系出唐玄英處士于後
居浦江鄭村素負異材詩通毛鄭一家言初遊杭主閣門舍人王斌家教
其子大登小登（胡翰傳指爲陳宜中子者誤）斌與丞相陳宜中有連鳳
因得見宜中三以策進不能用時方洪仕將作監丞奇鳳才以族子任試
國子監舉禮部不中第尋用特恩授容州文學宋亡鳳遂歸隱同里義烏
令吳潛闢家塾嚴事之間嘗出遊北至金陵京口南過東甌海上偶有觸
輒泣下如霰故其詩深於古今之感每與吳思齊倡和謝翱因序而題其
篇曰風雨集疾革命其子檇題旌曰容州示不忘也卒年八十二葬縣北

八里化城院側鳳好獎拔士類黃潛柳貫威出其門當宋季文弊每言文章必真實中正方可傳他則腐爛漫漶當與東華塵土俱盡性不喜佞讀唐傳奕傳壯其爲人所著有正人心書惜未行世存雅堂稿散軼殆盡龔聖予開評其詩曰由本論之在人倫不在人事等而上之在天地不在古今其推許如此時稱爲巖南先生

方肖翁

名樛字壽父亦稱肖翁鳳長子按鳳撰翔行狀云翁衡與余子肖俱嘗從君授春秋未卒業則嘗名肖矣蓋宋人於名字外別有小名小字然肖翁者又其小字也其弟梓初名育亦字育翁柳貫撰巖南墓碣云男二人樛梓克以儒承家樛後成進士（按聖昌寺記云進士邑人方樛）仕邑學正愛吳立夫萊敏異以女妻之卽世所稱淵穎先生者宋濂文學傳謂樛亦精於詩無愧於鳳云

陳公凱

字君用浦江人月泉吟社中一稱柳圃一稱陳鶴臯皆其託名所爲五七言詩深穩有法如芽設驗仁脉澆花釐化工爲時所稱後官月泉書院山長

陳公舉

字帝臣後更正臣卽公凱弟善屬文與同邑柳道傳貫奉化戴帥初表元永康胡穆仲之純交最篤由本邑教諭累遷江浙副提舉爲翰林求書入閩至建州得朱文公所書光風霽月石刻因號霽月且以四字顏其樓屬西秦張樸淮陰湯炳龍莆田劉濩永嘉林德陽輩賦詩咏其事時趙文敏孟頫以集賢直學士行提舉江浙同官久且密及公舉歸爲書洛神賦贈之后用薦者應奉翰林文字尋卒葬縣西八里磊石之源所著有世經堂集詩如清曉蛙聲引啼鳩夕陽牛背立歸鴉亦佳境也子昌翁亦能文

吳似孫

一名似字續古吳仲恭謙之子謙與謝翱同年生嘗爲作樂閒山房記及翱死謙爲營葬志壙輯同人哀誄爲哭謝編時論多之似嘗館翱及鳳思齊辨晰古今揚權風雅後爲山陰教諭略見吳溪集詩如意濃秋晚菊交久歲寒松殊雋永可味 贊亦能詩

葉謹

字審言金華人明敏淹博與許謙柳貫張樞黃潛交篤于孝友凡歷官輒奉母行晨夕不去左右憐仲弟無依瞻以終身居恒一遵呂氏家範曰吾有所受之也初仕浦江義烏二邑教諭遷衢明正書院山長調晉江縣簿爲同官所構改婺州路司獄請老以瑞安州同知致仕卒詩文冲和平易有四勿齋稿

附見姓名十一人

柳時聲

名金時聲其字也浦江人世居縣西烏蜀山登宋咸淳三年右榜進士仕高郵縣令階忠翊郎娶閣門僉葵女名媯生子貫

聖傳

卽柳貫初字後更道傳按黃潛墓表云公外太父僉葵與其父金同登右榜進士因命曰資取以兩文易兩武資於今文爲貫故公自署其名爲貫幼穎異過人初受經於金履祥既又執弟子禮於方鳳吳思齊謝翱三先生出爲古文詩歌皆憂深思遠迥絕流俗後以察舉由江山諭歷國子助教遷江西儒學提舉所至有聲秩滿歸杜門不出自號烏蜀山人至正初復起爲翰林待制兼國史院編修尋卒門人宋濂上私謚爲文肅錄中再宿時聲居所云之蘭谿者當在蚤歲受經於履祥金先生時邪

鄭子有

號雙巖浦江人忠愍公之裔忠愍名剛中字亨仲別號北山紹興中由侍御歷官至四川宣撫以風節稱不知幾傳而至子有按柳貫跋資政鄭公七帖云四十年前常見之舅家陵雲山房疑是外家而貫母則姓俞或以婦翁稱舅而貫配則又姓盛兩無所據要亦戚屬之尊行耳獨是招致名賢留情翰墨其不墜先業可知覺陵雲山房至今巋然如在

盛太傅

金華人芙蓉峰在城北爲婺郡主山形若芙蓉翠峙故名太傅似曾官太學博士而軼其名芙蓉豈其號耶抑居於此峰之下耶然使謝方兩公造謁款語必隱居而不得志於時者

盧士安

不知何許人特一賣卜於市者而詳其姓氏且與諸老往還翛然簾肆殆亦有託而逃者歟

徐玉汝

號且安爵里未詳謝方兩公留訪意切而以諸老稱之是必仕宋而辟地於婺者觀下文劉權院可類推矣

劉抑齋

軼名官權院宋史職官志有翰林權直學士院權直凡他官入院未除學士謂之直院權者謂之權直淳熙中議者謂翰林供奉非專掌制誥之地乃改爲學士院權直後復稱翰林權直然亦互除不廣權正或至三人按周必大玉堂雜記曰乾道癸巳或荐新政官正字崔大雅興詩入內庭以其資淺乃創翰林權直之名月俸減學士直院三之一史丞相當國下史院訂論兼職名稱遂改爲學士院權直蓋以翰林乃內諸司總名難專指學士院也又曰中興初詹義已爲龍圖閣學士猶曰權直院其他如正侍郎以下多帶兼權至正尙書則帶兼權學士乾道三年洪景盧遺奏請自

庶官遷侍從便落權字正兼直院故先以起居郎權直院既遷中書舍人
卽落權字若劉抑齋者是殆庶寮而權直院者耶

邵深道

號梅居爵里未詳宋季名賢遜荒匿迹指不勝屈收於遺民錄者無幾今
幸託於簡編率皆若存若亡生平不可槩矣

王玉成

號成齋金華人按林德陽白石樵唱有蒼金華王玉成詩曰詩吞楚澤渺
無邊不用神丹骨已仙九萬里程驚落羽三千年事撫遺編銅盤老淚胡
笳裡金粟荒愁杜宇前惟有雙溪溪上月清光照客尙依然以詩意測之
則玉成亦隱淪中之同調者

徐生

軼名假館僧寮酒狂落魄今得附見於錄者竟藉劣詩以傳奇矣贈什欲

擬鳳凰臺格喻僧道爲羊鹿及臨別私語情態至今披卷若或見之特於諸君子有衰鳳之目未始失言宜乎相笑而與其狂也

陳粹翁

軼名居松巖翺與鳳父子遊北山歸過訪者

道士十人

王元台

寶積觀道士欺宿謝方諸公者

謝天與

寶積觀道士與元台同居是時觀中規模弘侈衆各析爲道房而王謝會隨諸公遊北山按鞞集有贈道士歸赤松詩曰閑身可得仙諸妄覺他年夜氣浮秋井陰花冷碧田禮星逢鶴下呪食待人眠叩齒通懸解祠堂山影邊蓋臨別所贈句也

唐元素

字水竹寶積觀道士時爲住觀蓋總持觀事者也曾歛諸公飲膳觀羊石次第以記參考似蓄石於天井東者別爲房以居

王德厚

字妙虛寶積觀道士蓄羊石應在曲池之岸傍積方竹蕭疎可愛者其居有蕭閒堂物化樓復能煑茗餉客頗韻

倪守約

字竹泉寶積觀道士蓄羊石於小坻亦別爲房而餉茗於諸公者

趙元清

字石泉倪道士守約之徒也性愛吟有夢遊小桃源四時詩惜不傳而陳公舉有同方謝二先生和趙元清前題詩四首其一碧桃開落自春光不與人間作艷陽洵是劉郎前度到滿渠流水尙生香其二畢竟山中日月

長閒眠薛澄即雲床虛懷一片蒼瓊玉可待檉陰轉午涼其三野菊漫山
黃葉深抱琴携酒此幽尋爲聽山峽泉聲細不覺歸途日半陰其四木出
霜根水見沙丹崖飛雪不成花縞衣昨夜相逢處回首重雲知幾家觀次
韻詩則元清之風恬尙可想見

王德謙

字益之能鼓琴乃元清之徒而守約則其師祖也是時居觀者淵源相續
雖遭世變尙能賦詩彈琴以相娛樂宋季遺風令人遠想

徐南華

亦寶積觀道士携酒殺延諸公於滄浪臺榭陰下者

王易

字青臆善書喜吟故樞密王公瑩之孫初名進思號涓齋官惠院乃立兄
子爲子贅於外分田給妻歸母家自爲道士按鄭元祐遂昌雜錄云宋亡

故官并中貴往往爲道士若青窻之託迹方外從可見矣惜其未與諸公相接而錄中載其世系出處獨詳其推重可知迄今恍若有青窻其人者與謝方諸公歆歆於殘山賸水間也

周世昌

字雲巖亦寶積觀道士邀諸公會飲於樓上者

僧二人

懷玉

西鹿田寺僧導諸公遊北山而復留榻於丈室凡周旋者兩日此納頗解事宜臯羽懷之後六年作詩寄吳六贊府尙追憶於老桑門也因念此山自泐寺來其僧徒何限惟懷玉幸隨諸公而名藉以不泯又如智者長老法銓於百餘年後因默成潘公附見於錄結文字般若緣良不易也

圓矩

法清院主僧

童僕三人

奚奴

韶卿僕遊侶七人奚奴之外別無僮從昔人所以善於遊也此奴雜杖屨間殊覺古樸可愛

二山童

失名阜羽續古倩以束炬入洞導遊者蓋即山中樵牧豎也

經由地里十二處

上洛

屬浦江縣

吳溪

在浦江縣西十里

浦

髮

金華遊錄注 卷上

八

圖書保存會

橫溪

屬浦江縣

五路嶺

浦江縣南十里嶺長五里自縣入郡所由經也

太陽嶺

浦江縣南五十里高險與太陽齊因名浦江金華之界也

蘭溪門

郡城之西門今名迎恩舊名朝天

菱塘

屬金華縣

鳳凰山

距金華縣北十五里

赤松源口

即赤松瀾

虎頭巖

金華山之南與巖相距五里若虎之踞鄭剛中有詩曰巍然山骨似天成
上與穹蒼斗極平安得衲衣燒柏子不聞山下是非聲

上坦

即坦溪發源金華山西南流入東瓠鄭忠愍公居處與玉泉赤松並稱三
溪

松巖

屬浦江縣

館舍四處

柳明府新居

卽時聲也容齋隨筆謂唐人呼縣令爲明府宋時亦然按宋濂人物記曰宋季城寶山民倡亂火金所居官同金捕斬之金惻然曰此豈其本心哉第爲飢寒所驅耳乃白戮其渠魁餘悉縱不問衆感金造廬還之是名新居在浦江橫溪

陵雲山房

雙巖鄭子有別業

凝香閣

鄭子有姪留賓處主人借軼其名

吳氏書塾

在吳溪按吳氏書塾專爲方鳳而設柳貫作鳳墓碣云里士吳明府渭因與其伯兄弟闢家塾延致先生吳溪上遇好賓客則採搯雲月嘲弄林水間又鳳祭温州路教授吳君文即渭之子幼敏也略云昔年丙子始識君

家而父伯叔三荆正花當兵革餘同館穀我二兒來趨旁列右左金蘭之契膠漆之堅道義相孚逾二十年中雖暫違虛左以待信誓重尋前規弗改正指此也卽重陽詩卷序所謂吳續古遺籃輿過邀遂至吳溪寓館續古卽同遊之似孫蓋吳氏兄弟伯叔聚族而居闢此家塾待鳳爲憩息之所昔人館粲之誼如此後幼敏之子貴復從朝受業要卽其處云

物產三種

方竹

植道士王德厚曲池旁按晉戴凱之竹譜搜括竹類六十一種惟吳越山中有方竹唐陸龜蒙筍賦云洪殺靡定方圓不均自注曰南方有方竹今澧州游川鉄冶多方竹湘川人取竹作床稜有四稜上穿孔入當耳吳僧贊寧筍譜亦引其說元劉美之續竹譜云方竹生嶺外大者如巾筒小者如界方是又不獨吳越山中矣

榭

滄浪臺側按方書有榭皮散可治蠱毒其北陰之白皮謂之榭尤李時珍本草綱目無所不載而獨遺此何耶

怪松

法清院山之西潛齋王公堃嘗護以欄楯大較松多壽有數千年者使得道斧斤至今偃蓋於空山中亦未可知第日久事湮樵牧遇之莫知其怪好事者幸物色之重爲護持亦快事也

男香家份鈔

金華遊錄注卷下

會稽徐沁埜公著

順德鄧 實校錄

名勝四十七處

赤松山亭額

王潛齋埜書埜字子文理宗朝官至樞密工於詩書法直追歐陽率更而大字尤類亭額在當時已廢今故址亦莫可識矣山距縣北十五里一名羊臥即皇初平叱石處葛洪神仙傳曰皇初平名丹溪人也年十五家使牧羊有道士見其良謹便將至金華山石室中四十餘年不復念家其兄初起行山尋索初平歷年不得後見市中有一道士初起召問之曰吾有弟名初平因令牧羊失之四十餘年莫知死生所在願道君爲占之道士曰金華山中有一牧羊兒姓皇字初平是卿弟無疑初起聞之即隨道士去求弟遂得相見悲喜語畢問初平羊何在曰近在山東耳初起往視之

不見但見白石而還謂初平曰山東無羊也初平曰羊在耳兒但自不見之初平與初起俱往看之初平乃叱曰羊起於是白石皆變爲羊數萬頭初起曰弟獨得仙道如此吾可學乎初平曰唯好道便可得之耳初起便棄妻子留住就初平學共服松脂茯苓至五百歲能坐在立亡行於日中無影而有童子之色後乃俱還鄉里親族死終略盡乃復還去初平改字爲赤松子初起改字爲魯般赤松山之名由此而傳是其兄弟皆襲古神仙名若魯般人徒知其爲巧匠而未悉其得仙也或以留侯思從赤松子遊史不詳載有稱爲秦穆公魚吏食桂實石脂絕粒後上吳山而輕舉者劉孝標世稱博洽亦以金華赤松子爲兩師惜未深攷耳

橋亭

扁金華福地四字郡人潘繼先篆其廢已久按呂成公記云至橋亭坐于老木之上古澗橫石激爲清湍澎湃湧人鱗俱息心目爲之醒然是此

亭之設誠有不容少者今去觀不遠石橋橫澗溪聲砰磴景色依然惜亭址久湮亦無老木可供坐憩矣

寶積觀

大中祥符元年賜額卽古赤松觀舊圖經云錢武肅王所修相傳浚井得鐵老君像乃初平兄弟所事者當時琳宮弘麗甲於江南明初高皇駐蹕時東陽陳顯道括蒼章溢謁見於此數百年來摧毀略盡蒼松老柏存者亦無幾矣

濯纓堂

默成先生潘良貴書今猶存字徑尺許後惟署名清勁有法堂製古樸應是故迹詢道士愔然不知按潘公字義榮一字子賤金華人以上舍釋褐爲辟雍博士遷提舉淮南東路常平靖康初召對語侃直黜監信州瀘口排岸高宗卽位召爲左司諫歷考功郎遷左司宰相呂頤浩欲引入兩書

拒之以直龍圖閣知嚴州尋起爲中書舍人會戶部侍郎向子諲入見語
言煩褻公攝起居叱之退爲閣門所彈乞祠起知明州除徽猷閣待制
及李光爲秦檜所構坐與光通書降秩史稱其剛介清苦壯老一節羅大
經鶴林玉露曰子賤自少有氣節崇觀間爲館職不肯遊蔡京父子間使
淮南不肯與中官同燕席靖康召對力論時宰何處唐恪誤國未幾言皆
驗建炎初召爲右司諫首論亂臣逆黨當用重法以正邦典壯國威且及
嘗時用事者奸邪之狀大爲汪黃所忌書奏三日左遷而去復召爲右史
從臣向子諲奏事高宗因輿論筆法言久不輟子賤舉笏近前厲聲曰向
子諲以無益之言久瀆聖聽叱之使下左右皆胆落由是又去國晚年力
量尤凝定秦檜勢正炎炎冷處一角笑傲泉石作三戒說深以在得之規
痛自警勵秦雖令人致語亦不答自少至老出入三朝而前後在官不過
八百六十餘日所居僅蔽風雨郭外無尺寸之田經界法行獨以丘墓之

寄輪帛數尺而已有磨鏡帖行於世言讀書將以治心養性如用藥以磨鏡也若積藥鏡上而不加磨治未必不反爲鏡累張禹孔光是已所載生平較之史傳尤詳朱紫陽曾序其文以剛毅相許有不獲洒掃及門人之嘆其品行可知因書法而尙論其人妙迹未泯賴有此數字在

松遊亭

久廢

枕流亭

久廢呂成公記曰徒倚枕流四際溟濛天水一色泉聲松韵始若暴風急雨之驟至徐而察之又若車馳卒奔而未有止也按翔集有元日枕流亭聽雨詩曰征鐸殘年兩唫聽憶到城愁雲侵歛盡夢日向吳生藥產難離性灘流不掩聲他宵棒燭飲因想此中行錄中云各賦上元遊赤松詩以時考之相合題爲元日者誤也

冲應養素二真祠

祀初平初起者在觀之右黃涪翁云人皆有兄弟誰共得神仙此唐赤松
觀舒道士所題句也今祠設二像非復故址矣

遇仙石

唐公季度遇仙處無考石亦無存

蕭閒堂

道士王德厚居久廢

物化樓

減筆隸書極佳久廢

小桃源三石刻

小桃源物化洗耳三石刻奇古餘杭虞似良仲房八分篆書接似良號橫
溪自稱寶蓮山人南宋時官至監左藏東庫善篆隸家藏漢刻數千本心

募手追盡得旨趣大至徑尺小至蠅頭各臻其妙兼能古文奇字今石刻之存亡莫攷即小桃源之名知者無幾吳師道嘗記之曰入小桃源兩厓夾澗奇石刻露緣澗多桃花亭宇相望有流觴曲水處碧螿底環青莎則被落紅出波上點綴映媚在當時亦最勝處也

物外亭

按呂成公記曰復循山磴游於物外喬木倚天澗流清壯此間桃源之津所從始也亭久廢

滄浪臺

存否未攷

別有天地亭

久廢

丹灶

赤松山北皇初平煉丹處或謂葛仙翁嘗考洪煉丹故蹟天下凡十有三處而不及此按供遺夷堅志乃九天玄女煉丹所云丹始成凡三粒一祭天一祭地皆瘞於隱所一以自餌蓋不知幾何世矣宣和間某道士獨坐竹軒見所養雞啄龍眼於竹根下大而有光急奪得之香氣襲人意所謂神丹也未敢服密貯以器寘三清殿前願見者則焚香起鑰以示後爲遊士攫取以像前供水吞之奪不可得亟集衆擒之士飄然行池水上如飛明日或見其坐水底水皆涌沸竟莫知爲何人道士悵然自悔汲水滌盛丹器飲之自是面如童顏唇赤左右手軟如綿年九十尙強健雞亦活三十年審爾則丹灶丹井皆玄女跡也其山峻拔崎嶇五里至絕頂夷曠可居沈約詩云都令人徑絕唯使雲路通此語良然

丹石

至今相傳時有丹光如炬城中遙望見之

丹井

距灶不甚遠葉謹詩曰井灶仙蹤在林巒曙色分苔荒一徑兩松隱半峰
雲啼鳩催春事歸驂帶夕曛試問王道士石几薦桐君此即同遊時作王
道士謂德厚輩也

赤松山三大字

李陽冰篆唐乾元間爲縉雲令時筆也宋景文筆記曰陽冰深於篆隸而
名作冰音凝以陽凝無義因引陽冰不治之語吾衍學古篇曰陽冰名潮
杜甫之甥後以字行遂別字少温亦引海賦云陽冰不治陰火潛然則知
名潮有理按陽冰趙郡人卽李白之從叔初爲當塗宰後移譜雲歷任國
子監丞集賢院學士善玉筋小篆若李潮止善八分趙明誠金石錄所載
惠義寺彌勒像碑爲李潮八分書今石刻存者惟此碑與彭元曜墓誌然
則少陵贈詩之李潮與縉令陽冰本屬兩人子行未之深攷耳李肇國史

補曰陽冰善小篆自言斯翁之後直至小生曹喜蔡邕不足言也又宣和書譜曰陽冰留心小篆迨三十年初見李斯嶧山碑與仲尼延陵季子字遂得其法乃能變化開合自名一家推原字學作筆法論以別其點畫人指爲蒼頡後身顏真卿書碑必得陽冰題額以擅連璧之美舒元與作玉筋篆志亦曰陽冰之書其格峻其力猛其功備光大於秦斯倍矣其令縉雲日有孔子城隍二廟碑迄今尙存此三字若在當與裴公紀德碣及茅山靜先碑額爭勝惜乎未之見也

祥符寺

在郡城西隅舊名法幢晉義熙年建宋大中祥符間易今名

寶婺觀

祠婺女星始於唐武德四年初在郡城西北吳越時刺史錢儼徙於子城上西南陬宗洎熙間賜今額葉適嘗記之曰四顧百里不蕩不迫有臨望

之美無遊觀之病浙以東茲樓稱最焉觀初立於唐史曰須女之舍也遂以名州太守洪邁請錫嘉字故曰寶婺屢遭燬廢又數百年而宋潛溪濂記之近復更新多非其舊第婺女次吳越之分何獨於此州專祀說者以度推之謂郡墟適當其躔星之降祥理或然也祠舊有星君像乃杭人徐司馬斲沉水香爲之今無存

八詠樓

寶祐丙辰歲郡守謝奕修改創王桎書額在郡西南齊隆昌初沈約以吏部郎出守東陽創樓名曰玄暢復爲詩八詠以寫其山川景物之情宋至道中馮伉知州事乃勒石寘之樓下更今名景祐間知州林洙曾重建而奕修之改作尙在後不知何時更爲星君樓之玉皇閣移其額八詠門城樓上近始復創於星祠前殘碑嵌壁間雙溪兩山俱在目矣宋夏明誠記曰登是樓者知人之擇乎山川而不知山川之擇人知烟雲風景出沒乎

山川者之可觀而不知石上之八章自高識遠見者觀之殆類乎簸糠者之眯目也齊梁之間正道湮沒隱侯居是時卉春稼秋往往得志瞻文詞乏器識工於四聲八病之別而三綱九法之大者置而不問懷中之詔至今羞之彼其視國如傳舍視君如奕棋而已之脊脊乎台司也則認爲我有而不能頃刻忘嗚呼是何不少槩乎吾心者耶出守是邦鬱鬱不樂哦爲八詠以自陶寫解珮被褐之號不誣也顧以是名樓辱矣謝翽詩曰江山此愁絕寒角夢中吹飛鳥過帆影遊塵空戟枝水交明月動槎泝故州移已薄齊梁士猶吟沈約詩其結句殆與敬仲同意

七寶寺塔樓

塔院至道年碑石無考按寺今在郡城西北隅亦莫識其泐始歲月久廢爲民居隙地頃歲更新曲徑深房幽潔可喜凡禪寺埋僧蛻者皆曰塔示寂後其徒率求文人撰銘以傳至道年碑石蓋此類諸公所登者特塔院

之樓也

智者寺

去縣十五里智者國師道場師姓樓名約剃度於上虞東山寺更名靈璨字德素梁天監中武帝延師於等覺殿受戒辭歸適經谷口見白雲浮空遂卓錫焉普通間勅造此寺師有澡瓶相傳留寺中久無存矣按陸游興造記寺初名廣福宋開寶九年始爲禪寺自淨悟禪師全肯傳三十七代二百餘年至慶元五年僧仲玘實來興復用地理言鑿大池瀦水於門梁其上通大路而高其門址以收羣山之勝其文備載渭南集中寺碑尙存書款古雅可愛題額列知婺州齊安吳璫銜位碑立於嘉泰三年十月甲子頃歲復剏入寺之逕遠隔池外佛殿居其右曲廊之內繞池以爲禪栖碧藻朱魚空明可愛較當時故址殊不類發土得石刻五方筆法道逸絕似蘇長公乃放翁與岷公南山二僧尺牘其一云游頓首伏被手帖獲聞

動靜深以爲慰開諭院記謹已具稿今遣優婆塞歸拜呈不知可用否老病無復佳思皇恐皇恐此乃令人寫本若欲惡札却須示及當爲作之仍告寫及題額人銜位姓名若要寫守倅銜亦須示及當爲一手寫去切不可令他人書向來南山只爲如此故曾致慮不免重刻切望少留神仍丁寧知事也未卽會聚萬萬爲道珍厚不宜游頓首智者玘公禪師友舊十一月八日其二云游頓首啟智者禪師老友卽日春寒伏惟法候萬福寺記本是老夫自欲書丹意爲不過數日可了不料忽得齒疾沉綿歲月又值改歲一番應接遂失初約留滯淨人昨法雲忽過良以爲愧碑顏不欲更託人併爲寫去前輩此例甚多碑上切不須添一字尋常往往添字壞却家有弊帚享之千金幸痛察餘惟爲佛囑自愛不宜游頓首正月四日又云監寺首座以次不及別上狀刻碑時且告與點檢碑樣只依明州宸奎閣碑最妙僭率皇恐皇恐游頓首其三云游頓首智者堂頭禪師卽日

春殘伏惟法候勝闕數別却不知瓶錫所寓無遣一番問動靜不可得唯
有馳心爾忽法雲送翰札來乃知說法名山玉烟珠氣要是不可蕪沒也
游去春已請老一生擾擾遂得結局盡出餘昆正月忽被命寓直內閣殊
非野人所宜一味慙恐耳崖密蠟燭分寄足見舊好不替感激感激末由
握臂唯萬萬爲大法自重不宣游頓首四月六日其四云游頓首忽奉誨
帖欣承苦寒法候萬福老病日侵度不能久住世間且隨緣過日耳下諭
法衣急作字澤師幾爲九峰所取幸稍早數日已令徑附來使納去想便
陞座於人天衆前分以披掛也崖密石芥佳惠然自此切罷信物庶全道
氣已屢姿白矣春事鼎來爲道自重不宣游再拜南山禪師老友侍者其
五云游頓首適承臨訪荷千里命駕之意殆不勝言晚刻伏惟道體萬福
來日輒具湯麩相屈少款誨益切勿拒也匆匆不宣游再拜南山禪師故
人足下其六云游頓首秋暑正缺法候萬福久不缺問徒有馳系日來納

子必更雲集夏中有幾人打發老拙缺衰不能響屨修廊炷香丈室也偶

丘子行缺三候動靜唯翼爲法珍重不宣游頓首智者禪師老兄七月十

三日其七云游頓首啟伏被誨墨欣承卽日尊候萬福名山大乘師宜得

大筆登載然後宜稱事偉辭貧但深媿負風土之宜敬已下拜矣以疑脫

不必講此白頭尙如新耶石工亦甚佳小簡尤不足傳讀之赧然正暑萬

萬爲道缺重不宣游頓首上智者禪師老友侍者旁錄劉梓刊三字八帖

微有剝蝕精彩奕奕沉湮歲久撫榻者少故得完好放翁墨蹟在吾越亦

罕見乃獨存留此地是卽公柬中所謂玉烟珠氣不可埋沒者也故備錄

以志山林典故但遊錄中曾不及此何邪又謝翱詩曰流水北山北芙蓉

峰影長看花春到寺數竹午過廊厓石侵衣碧山雲沐髮香老僧呈佛骨

見畢下胡床當在游時作集無此詩

山亭

扁北山二字唐乾元二年八月縉雲縣令李陽冰篆書妙蹟久湮矣潛距
婺不遠故多遺墨其秩滿後居吏隱山詩字多留傳人間今世陽冰書所
可攷者惟先侍郎碑郎官帖新泉銘新驛記其他碑板未易多見也

倚松亭

久廢

靈源亭

久廢

靈源勝地四大字

王荳書寘雲堂後廡按陳公舉集有靈源勝地次方韶卿詩曰靈源廓詩
境雅稱此幽尋日落橫松影牛閒闌石陰寒梅護芳沼清磬出喬林倦卸
吟鞍處鳳凰山更深第智者寺久廢近始興復當語山中僧重摹此四字
懸于方塘之上以存典故可也

法清院

舊名法朗石晉開運二年爲國秦後易法清久廢

康懿秦國長公主墳園

在安期里近仙洞側郡志不載故老亦無知者按宋史本傳秦國康懿長公主哲宗第三女歷封嘉國慶國政和二年改韓國公主出降潘正夫改淑慎帝姬靖康末以先朝女留汴建炎初復公主號改封吳國觀高宗于越以玉管筆小玉山奇畫爲獻上溫辭却之避地至婺州紹興四年入見主奏乞正夫除開府不許八年再入見留宮中三日復爲正夫求恩數時趙鼎當國方論群臣紹述之奸頗抑正夫鼎去位正夫始得開府之命顯仁太后歸主同秦魯國大長公主迎于道孝宗卽位進封秦國大長公主隆興二年薨諡康懿正夫官至少傅封和國公薨於紹興末贈太傅子佳卿粹卿端卿清卿墨卿才卿並爲顯官公主初以避地久婺故遂卜葬於

此也鞠集中有秋日憶過秦國公主園詩云野影林檎盡山昏瓦塔齊涼
霄風雨過一雁西南啼嵐霧洗巾脫井泉生痰藜傷心拂塵塵衣淚濕空
梯謂鞠觸物興感有離黍之思此類是也詩乃游後追憶而作

九龍寺

意卽靈巖古刹久廢無考

劉先生講堂

劉峻讀書處也峻字孝標平原人宋明帝泰始初魏陷青州峻年八歲爲
人所略至桑乾家貧寄人廡下燎麻炬讀書終夜不寐齊武帝永明中還
京師聞人有異書者必往祈借時人謂之書淫明帝時爲豫州蕭遙欣府
刑獄久不調梁天監初召入西省與學士賀蹤典校秘書安成王考爲荆
州引爲戶曹參軍以疾去因游東陽紫巖山築室居焉舊名紫薇巖講授
生徒作山棲志類苑於此石壁上錄劉先生講堂五字中亦軒敞而微有

漏泉飛鼠驚翔若畏人語有紫溪蘇濬碑

金華觀

在縣北二十里赤松子安期生昇仙處唐杜光庭洞天福地記第三十六洞天金華山周迴一百五十里名金華洞元之天在婺州金華縣觀創於宋政和間久廢其址已盡墾爲田按吳師道記曰金華觀前流泉橫被圓青石彌布若鵲卵大者若斗疊壘磊磊累負離離錯立楓楠青櫟葱龍幽翳蓋去洞甚近也此景及今依然

椒亭

舊在觀左所從入洞路也久廢

雙龍洞

卽金華仙洞柳宗元龍城錄俗呼爲劉先生隱息處石刻上云劉巖字仲卿漢室射聲校尉當恭顯之際極諫被貶於東陬隱迹於此莫知所終卽

道士蕭至玄所記也今謂之下洞

冰壺洞

謂之中洞

朝真洞

謂之上洞傍有偃風巖

觀音洞

上洞側遊者罕到

西鹿田寺

縣北二十五里近朝真洞上有沃野可耕相傳鹿田乃仙人宋玉女驅鹿以耕者舊建寶福院後分爲東西二寺今西寺已無可考當諸公游後六年而主僧懷玉已寂翹詩所謂傳聞老桑門已復蟬蛻去入山惡少年巾鉢空其聚則寺在當時已有荒涼之感况又四百年其遺基斷礎何從復

識乎予嘗與西隱僧一訪舊址惟石碑巍然中載土田畝數而已

第一軒

舊在西寺今廢默成潘公題云自是評吾鄉山水以此爲第一因以丈室名軒按吳師道記曰第一軒前立石森然穿穴玲瓏類靈壁太湖間以巨竹泉流交其間昔默成潘公所憩遺刻多存者謝鞞聽雨於此作聽雨記方鳳亦有聽雨詩曰禪棲投劬客山雨起更闌牕葉散幽響石林生峭寒洞深猶暗瀑江遠忽風湍想像雲蘿外應疑曉色寒葉謹詩曰憶昨招提宿空山日欲曛僧牕聽盡雨樵路踏翻雪穠瓮松花釀茶泉竹筴分因君成勝踐飛瀑夢中聞亦似聽雨作

思賢閣

舊在西寺久廢

東鹿田寺

今存不甚弘廣敗宇頽垣像設傾倚風雨不庇矣

詩廊

葉丞相衡嘗集社詩刻石於廊久廢衡字夢錫紹興中名位最顯淳熙初拜右相因遣右司諫湯邦彥使金爲邦彥詰奏遂罷謫後始復官領祠山寺刻詩莫能考其歲月也

吳琳題壁

舊在東寺僧壁中一聯云雲暗雨來疑是夜山深寒在不知春此十四字堪爲山中實錄

山橋

在縣北三十里由鹿田東行僅三里許俗名爲鬪雞岩玉堊記曰兩岩對峙於千仞之表皴岩怪石層見突出如鬪如揖如劃如關而懸瀑當其中橫槎渡澗疊石梯山又如蜀道之危閩山之阻也穆陵書扁曰山橋書堂

者卽此道旁有巨石頗瑩潤勒字云馮祐癸卯秋七月始卜山橋小隱寶祐乙丑春王正月上錫宸翰四大字是冬十月築書室九巖一亭參錯山中明年七月落成而居焉九月九日南北山人潛齋王楚子文書刻於澗石上石背復刻王介甫詩云定林喬木老參天橫貫東南大道泉六月杖藜巡石路午陰多處弄潏潏字畫遒勁甚明爽石罅稍下潭光泓潔巖壁上微露字痕剝蝕難辨拂薛讀之僅存熙淳壬寅秋縣令之交九字而已山橋不知何年已斷溪峽迴合泉壑幽深真稱絕景

懶瓚巖

巖與山橋相近亭久廢其以懶瓚名者按高僧傳唐李泌與明瓚禪師遊明瓚擇徒謂之懶殘必嘗於衡嶽寺讀書察懶殘所爲曰非凡人也聆其中夜梵唱響徹山林泌頗知音能辨休戚謂懶殘經音先悽愴而後喜悅必謫墮之人時將去矣中夜潛往謁焉懶殘命坐發火取芋以啗之曰慎

勿多言領取十年宰相下有潛岳寺似亦取義於此也

北山亭

舊在路口久廢

潛岳寺

在縣北二十里王桢記曰自潛岳寺緣澗登山可十里蓋入山橋所由從也寺在芙蓉峰之西乃唐時名刹後更名法喜今未知存否

詩文二十五首

錄中標識題咏記跋約計二十五首從他書搜而存之僅及其半是錄所不盡載者則有謝翱入詠樓智者寺憶過秦國公主園詩方鳳葉謹鹿田聽雨詩又葉謹丹井詩陳公舉和趙元清夢游小桃源四時詩靈源勝地詩又得十一首雖篇什不能無遺亦足以見斯游之盛云

夜會賦詩示同游者

原額方集中已軼惟陳公舉有次方韶父先生遊金華洞天韵五言古詩見於世經者集云金華擬勝遊聞檄已神聘生於此多事瘦馬度遙嶺曉風吹空雲濕我征裘冷欲往還重留悠然時一省小雨乘間聞悶悶覺來永湏君行勿遲陰翳終當屏解鞍結青鞵信步洞天境

雨宿柳明府新居各賦一首

留宿無陳公凱葉謹亦後值惟陳公舉先過問在焉是時同賦者爲鳳父子翱與公舉及吳似孫耳當得五首惜其軼按翱集夜雨呈韶卿詩有預恐今宵雨他年獨自聞之句似或近之第細玩全章非同游時語

書北山感雪竹賦後

北山卽鄭忠愍公紹興中官御史時胡忠簡證上書乞斬秦檜禍且不測公率同列申救後官四川宣撫有伏態在西之喻卒以忤檜徙封州其生平風節可見者有北山集雪竹一賦蓋公未遇時作柳貫跋云資政公所

作雪竹賦真跡不可復得則求名手象雪竹於卷復請里中前輩用行草
籀體雜書是賦於其後予三十年前見之公家陵雲山房卽此物也方鳳
之題集中已軼想所以寓歲寒晚節之慨者深矣

阜羽亦題

軼

各賦上元赤松詩

各賦詩當得七首鞠集枕流亭聽雨詩卽此題復誤書元日鳳詩已亡惟
陳公舉集中有上元赤松山和方先生詩云昔年客京館元夕燈萬家綵
釐出飛鳳紫陌馳香車今復仍此日睥睨山水涯乘風度松徑繫馬搖巖
花頗聞汲丹井咽此九轉砂豈無樂道人攜手翩裾霞

觀羊石記

載錄中較唏髮集多十一字少六字互異五字

雨留祥符寺詩

鞠有塔影霧中深之句全首已軼

韶卿賦北山道中衆客皆和

按鳳集有五七言律詩二首北山道中詩曰拂衣去城市信步踏晴泥草
意春風早松陰野日西語長忘路遠行近覺山低更欲遲來此穿林聽鳥
啼七言詩曰起犯春霜一徑寒清遊乘興約吟鞍眼中最恨友朋小塵外
頻聞山水寬溪落舊痕枯野埠樹浮空翠濕危欄岩頭幾處懸冰白已作
羣羊化石看若衆客皆和當得十四首矣今俱軼所存者惟陳公舉二絕
句其一曰拂曉烘晴宿靄收移文猿鶴動清遊龍歸洞口雲根濕只在蒼
峰最上頭其二曰頗緣幽討事青鞵握手山行笑語譁江路逢梅因借問
開殘猶是隔年花

徐生贈詩

起句鳳皇山上鳳皇翔中以耕田鹿化石羊爲對

方鳳遊三洞七言古風

凡四十一韻年字韻脚重用載錄中

鹿田聽雨記

載晞髮集記稱南岳僧言岩屋聽風雨覺異人世比游金華之北山宿東西鹿田夜聞風雨聲於是信嚮之所聞於僧者不謬予游鹿田在庚子歲既尋臯羽之聽雨處不可得又十三年爲癸丑始至南岳入方廣寺值大雨憑僧樓而聽之與記印証無勿合者蓋羣山繞沓竹樹茂密其聲滃鬱震蕩與他處不同而鹿田之巔雲石所紱殆亦相類弟臯羽之記僅聞僧言遂能窮極物理予既聽雨南岳追維鹿田當有可以髣髴而卒不能何古今人不相及也因以識之

聖傳之蘭溪留詩

軼

方鳳遊金華七言律

載錄中

金華洞人物古蹟記

載晞髮集

墨蹟舊物

鄭資政北山先生遺墨

北山先生遺墨即柳待制集中所跋七帖也跋曰予四十年前常見舅家陵雲山房今雖重復裝潢而工不善事固以僅存爲可喜而尤以易壞而可憂矣翰墨之存誼烈昭然若髣髴見於帑上

久近諸賢書帖

未詳

四錦旛

祥符元年賜物

獻花四木孩

俱賜物並失

男香家份鈔

讀金華遊錄注考訂精詳思慮周密存山林之典故發潛德之幽光能使探
薇之魄眉目如生操蛇之神林巒增勝 岳父生平著述悉關世道茲可得
其用意之微矣

子壻余隆徵中盧識

刊

行

西臺慟哭記註

餘姚黃宗羲太沖著

順德鄧 實校錄

戊寅歲讀西臺慟哭記其中多忌諱隱語信筆註釋猶未見張孟兼註也已而見之所云甲乙若丙之人都無確據因爲辨證

始故人唐宰相魯公開府南服余以布衣從戎

方鳳曰丞相信公開府先生杖策詣公署諮事參軍其略見西臺慟哭記其稱唐宰相者託言前朝稱魯公者周文公封魯故言文公爲魯公也景炎元年丙子七月公以樞密使同都督諸軍馬至南劍十一月入汀州所謂開府南服也是歲臯父年二十八○張丁曰稱唐魯公而不姓者猶韓愈稱董晉爲隴西公之類徐贄民曰先子手鈔謝臯羽詩文一編其慟哭記稱宰相信公不稱故人唐宰相魯公

明年別公漳水湄

景炎二年正月公移屯漳州龍巖縣三月至梅州臯父別公在是處之春
後明年公以事過張睢陽及顏杲卿所嘗往來處悲歌慷慨卒不負其言而
從之遊今其詩具在可考也

祥興元年己卯臯父別公後二年也公已被執九月北行有弔顏杲卿詩
云常山義旗奮范陽哽喉咽口口一狼狽六飛入西川哥舒降且拜公舌
膏戈鋌人世誰不死公死千萬年睢陽詩云起師哭元元義氣震天地百
戰奮雄姿禱妾士揮淚睢陽水東流雙廟垂百世當時令狐潮乃爲賊遊
說公被執而爲以事者忌諱之辭○危素曰過張睢陽所嘗往來處此蓋
題信之永豐睢陽廟非嘗所往來處也義按鉛山縣南二十里有睢陽廟
蓋當時名永豐也危意以公所過者在此然記言別公後明年則是執後
之過非平日之過明矣其詩在指南後錄發建康以後又豈永豐之廟哉
危爲以事二字所誤

余恨死無以藉手見公而獨記別時語每一動念卽于夢中尋之或山水池榭雲嵐草木與所別之處及其時適相類則徘徊顧盼悲不敢泣又後三年過姑蘇姑蘇公初開府舊治也

德祐乙亥九月公除浙西江東制置使兼江西安撫大使知平江府事

望夫差之臺而始哭公焉

是歲癸未臯父年三十五公自壬午十二月初九日有柴市之變故每遇諱日臯父必集同志於名臺野祭其下越臺西臺皆是也○張丁以爲是歲在乙酉不知何據其後越臺之哭丁亦云丙戌則是後一年矣記言後四年丁說非也

又後四年而哭之于越臺

是歲丙戌有別唐玉潛冬青樹引時臯父年三十八林霽山酬臯父見寄詩云行行古臺上仰天哭所思餘哀散林木此意誰能知夜夢繞勾越落

日冬青枝

又後五年及今而哭於子陵之臺

是歲庚寅臯父年四十二

先是日與友人甲乙若丙

諱其名故稱甲乙甲爲吳思齊字子善子善流寓桐廬故下文云別甲於江宋濂子善傳云思齊與方鳳謝翺無月不遊遊輒連日夜或酒酣氣鬱時每扶攜望天末慟哭至失聲而後返乙爲嚴侶字君友君友奉祖祠家在江岸故下文云登岸宿乙家楊維禎高節先生墓誌云宋相文山氏客謝翺奇士也雪夜與登西臺絕頂祭酒慟哭以鐵如意擊石復作楚客歌聲振林木人莫能測其意也丙爲馮桂芳下文云與丙獨歸馮城曰鄧康莊撰曾大父處士桂芳墓誌有云閩人謝翺奇士也嘗與處士雪夜放舟登子陵西臺擊石作楚歌聲振林木意悲憤人莫識○張丁曰甲乙若丙

者意爲吳思齊馮桂芳翁衡也今雖不知其然唯三人同登時詩可考見也按此既無實證吳寓桐廬縣馮翁皆睦人無有江干住者記言登岸宿乙家何也丁又曰別甲別思齊也與丙歸者桂芳也桂芳衡同家於陸歲云暮矣不應一歸一不歸也衡爲臯父之門人以乙爲衡則序門人於老友之上矣故知乙爲嚴侶非僮墓誌可證也

約越宿而集午雨未止

十二月初九日文公之諱也

買榜江涘登岸謁子陵祠憩祠旁僧舍毀垣枯螿如入墟墓

祠在臺下

還輿榜人治祭具須臾雨止登西臺

富春山在桐廬縣西三十五里有東西二臺各高數百丈以子陵故名釣臺

設主於荒亭隅再拜跪伏祝畢號而慟者三復再拜起又念余弱冠時往來必謁拜祠下其始至也侍先君焉

按始至時臯父年十七

今余且老江山人物睽焉若失復東望泣拜不已有雲從南來淪滄渚鬱氣薄林木若相助以悲者乃以竹如意擊石作楚歌招之曰魂朝往兮何極暮來歸兮關塞黑化爲朱鳥兮有昧焉食

杜子美夢李白詩魂來楓林青魂返關塞黑白生故魂來則青魂返則黑文公已死故魂來則黑此其異也三統上元至是歲辛卯積年十四萬四千五百二十一歲在星紀相對南方爲鶉首故雲從南來化朱鳥而有昧也方韶卿過臯父墓詩朱鳥食何向記此事也

歌闋竹石俱碎於是相向感喑復登東臺撫蒼石還憩於榜中榜人始驚余哭云適有邏舟之過也盍移諸遂移榜中流

徐賡民曰先子鈔本無榜人始驚以下至移榜中流數語

舉酒相屬各爲語以寄所思

阜父詩云殘年哭知己白日下荒臺淚落吳江水隨潮到海迴故衣猶染
碧后土不憐才未老山中客唯應賦八哀又云總戎臨百粵花鳥瘴江村
落日失滄海寒風上薊門雨青餘化血林黑見歸魂欲哭山陽笛鄰人亦
不存子善有擬古詩云平原一遺老九重未知名臨危觀勁節相視膽爲
驚折移猶舉手籲天閔無成九隕期報國千古猶光晶亦有布衣人烈烈
死彌貞回風惜往日輝映豈獨清滔滔肉食輩泚頰徒吞聲我聞同志士
野祭激高情配享遺斯人憂心每如醒

薄暮雪作風凜不可留登岸宿乙家夜復賦詩懷古明日益風雪別甲於江
阜父江上別友詩云相看仍慟哭欲學晉諸賢戍近風鳴柁江空雨送船
朔雲侵別色南雪憶歸年擬共鋤青木無爲俗事牽

余輿丙獨歸行三十里又越宿乃至

行狀云遊倦輒憩婺之江源月泉故輿馮桂芳歸睦

其後甲以書及別詩來言是日風帆怒駛逾久而後濟既濟疑有神陰相以著茲遊之偉

子善入桐廬故江行

余曰嗚呼阮步兵死空山無哭聲且千年矣若神之助固不可知然茲遊亦良偉其爲文詞因以達意亦誠可悲已余嘗欲倣太史公著季漢月表如秦楚之際今人不有知余心後之人必有知余者於此宜得書故紀之以附季漢事後

太史公作秦楚之際月表一時戰爭諸國興廢倏忽不可以年表故表之以月宋亡之時義師迭起皆不能久故臯父欲著月表以詳獨行全節之事不曰季宋而曰季漢者亦猶唐宰相之託于前代也

時先君登臺後二十六年也先君諱某字某

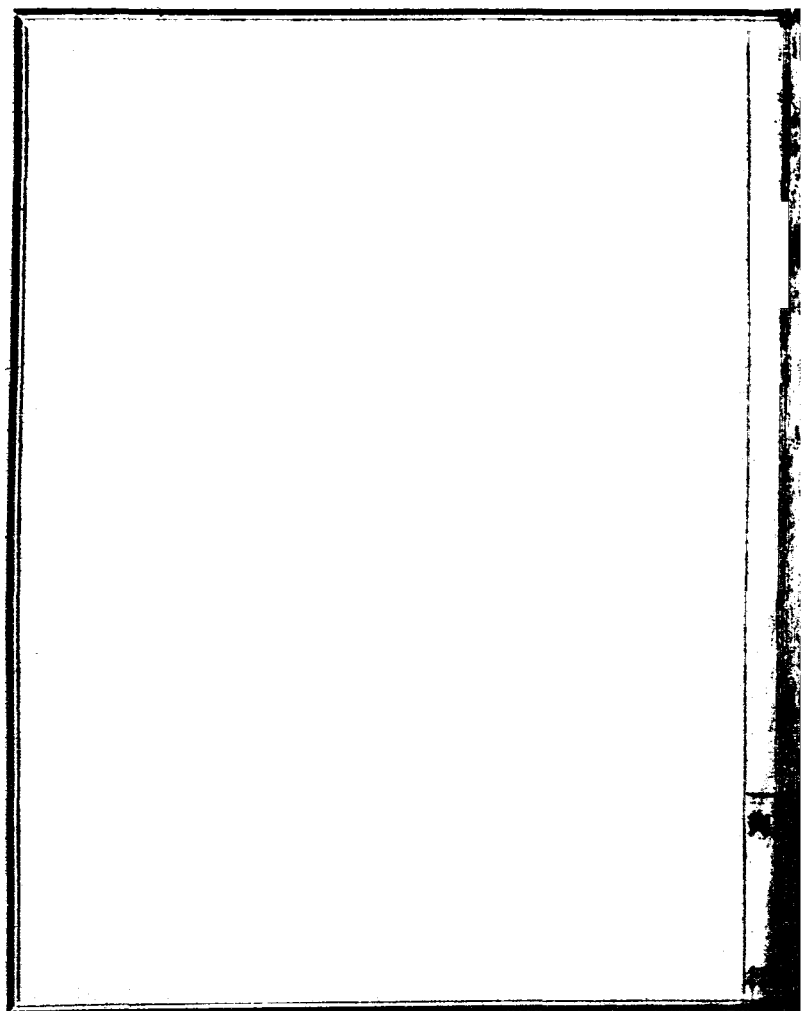
諱鑰

登臺之歲在乙丑云

咸清元年

西臺慟哭記註跋

西臺慟哭記明初張氏之註綦詳梨洲先生又爲之正譌補漏可謂精益求精矣至臯羽生平又有會稽徐楚公之年譜徵引奧博見昭代叢書甲集中蓋楚公固梨洲門人也乙丑仲夏震澤楊復吉識



謝臯羽墓錄

錢塘丁立本道甫編

順德鄭實校錄

墓錄

乾隆桐廬縣志

處士謝翱墓在釣臺南岸與宋起居舍人范端臣墓相並友人方鳳題曰宋處士謝臯羽之墓

乾隆嚴州府志

處士謝翱墓在釣臺南岸方鳳題曰宋處士謝臯羽之墓旁有許劍汝社二亭

嚴陵志

宋處士謝翱墓在縣西三十五里釣臺南岸方鳳題曰宋處士謝臯羽之墓
雍正浙江通志

宋處士謝翱墓在桐廬縣西三十五里釣臺南岸翱遊白雲源願即此爲葬地及卒友人方鳳如其言葬之墓旁有許劍汝社二亭

兩浙防護錄

宋參軍謝翱墓翱字臯羽福建長溪人倜儻有大志參文天祥軍事尋別去及天祥被執以死翱悲不自勝以竹如意擊石作楚歌招之歌闋竹石俱碎墓在釣臺南岸

傳錄

萬歷杭州府志

謝翱字臯羽福之長溪人倜儻有大節而獨行好脩刻厲憤激直欲起古人從之遊不忍混流俗意所不顧雖萬夫莫回每慕屈平託興遠遊因自號唏髮子嘗爲文丞相客聞天祥被執翱悲不能禁失聲哭桐江有子陵臺孤絕千尺時天涼風急挾酒登其上設天祥主拜跪伏酌號慟乃取竹如意擊石

作楚歌招之歌闋竹石俱碎至元甲午來家杭西湖上前代遺老咸詫見鞠
晚也

乾隆桐廬縣志

謝翱字臯羽福之長溪人後徙建之浦城父鑰性至孝居母喪行服廬墓終
身不仕通春秋著春秋衍義左氏辨証傳於時翱世其學試進士不中落
魄漳泉二州倜儻有大節會丞相文天祥開府延平長揖軍門署諮議叅
軍聲重梁楚間已復別去及宋亡天祥被執以死翱悲不能禁隻影行浙
水東逢山川池榭雲嵐草木與所別處及其時適相類則徘徊顧盼失聲
哭嚴有子陵臺孤絕千丈時天涼風急翱挾酒以登設天祥主荒亭隅再
拜跪伏酌畢號而慟者三復再拜起悲思不可遏乃以竹如意擊石作楚
歌招之曰魂朝往兮何極暮歸來兮關水黑化爲朱鳥兮有味焉食歌闋
竹石俱碎聞者傷之然其志汗漫超越浩不可禦視世間事無足當其意

者獨嗜佳山水如鴈山鼎湖蛟門候濤沃州天姥野霞碧雞四明金華洞天搜奇抉秘所至即造游錄持以誇人若載七寶歸者游倦輒憩浦陽江源及陸之白雲邨尋隱者方鳳吳思齊晝夜吟詩不休其詩直遡盛唐而上不作近代語卓卓有古風人之餘文尤嶄拔峭勁雷電恍惚出入風雨中當其執筆時瞑目遐思身與天地俱忘每語人曰用志不分鬼神將避之其苦索多類此婺陸人士翕然從其學前至元甲午去家虎林西湖上前代遺老尙多存者咸自詫見翺晚明年乙未以肺疾而卒年四十七瀕死屬其妻劉氏曰吾去鄉千里交游唯方韶卿吳子善最親不啻兄弟慎收吾骨及吾文授之韶卿即鳳子善思齊已而鳳等果至與方幼學方燾馮桂芳翁登登之弟衡葬翺於陵臺南以文囊殉伐石表之曰粵謝翺墓初翺以朋友道喪盡吳越無掛劍者思合同好氏名作許劍錄勒諸石未就復爲建許劍亭於墓右從翺志也翺無子其徒吳貴祠之月泉書院

云翺好脩抱獨刻厲憤激直欲起古人從之游不務諧於流俗意所不顧
萬夫莫回也每慕屈平托興遠游自號晞髮子遇談勝國事輒悲鳴煩促
涕泗潛然下士有苟合而氣志得者憎聞翺翺自若也所著手鈔詩八卷
雜文二十卷唐補傳一卷南史補帝紀贊一卷楚辭芳草圖譜一卷宋鏡
歌鼓吹曲各一卷睦州山水人物古蹟詩一卷浦陽先民傳一卷天地間
集五卷東坡夜雨句圖一卷浙東西游錄九卷餘仿秦楚之際月表作獨
行傳及左氏傳續辨歷代詩譜皆未完所選唐韋柳諸家及東都五體詩
不在集中

乾隆嚴州府志

謝翺字臯羽閩之長溪人文天祥開府延平翺傾家貲率鄉兵數百人赴難
遂參軍事天祥至潮陽被執翺匿民家間行抵勾越時王監簿諸人方延
致遊士日以賦咏相娛樂翺間出詩文見者絕倒不知其爲天祥客也遂

行
結社會稽名其會所曰汝社期晚而信也嘗行禹穴間循山左右窺祐思
諸陵北嚮哭東入鄆過蛟門臨大海則又哭登子陵釣臺設天祥主再拜
伏酬號慟者三以竹如意擊石歌招魂之詞哭失聲竹石俱碎有西臺南
白雲村方干故里也隱士方鳳吳思齊寓焉翱與爲友願卽葬此地歿後
鳳等葬之於子陵臺之南立石題云粵謝臯羽墓

雍正浙江通志

謝翱字臯羽福之長溪人父鑰通春秋翱世其學試進士不中倜儻有大志
會丞相文天祥開府延平長揖軍門諮事叅軍已後別去及天祥被執以
死翱悲不能禁隻影行浙水東巖有子陵釣臺翱設天祥主再拜伏醑號
慟者三乃以竹如意擊石作楚歌招之歌闋竹石俱碎性嗜佳山水雁山
鼎湖蛟門候濤沃洲天姥四明金華洞天搜奇抉秘即著游錄游倦輒憩
浦陽江源及睦之白雲村尋隱者方鳳吳思齊晝夜吟詩不自休至元甲

午去家武林西湖上明年肺疾作瀕死屬其妻曰吾去鄉千里交游惟方韶卿吳子善最親慎收吾文及吾骨授之韶卿即鳳子善卽思齊已而鳳等至瘞子陵臺南以文稿殉伐石表之曰宋謝翱墓無子其徒吳貴祠之月泉書院所著手鈔詩八卷雜文二十卷唐補傳一卷陸州山水人物古蹟詩一卷浦陽先民傳一卷天地間集五卷東坡夜雨句圖一卷宋鏡歌鼓吹曲一卷南吏補帝紀贊一卷楚詞芳草圖補一卷浙東西游錄九卷

詩錄

楊金過謝臯羽墓

荒臺依草樹埋沒到如今淚滴參軍骨江流報國心遺謀無長物投老有知

音讀罷先生傳悲風響暮林 嚴州府志

徐夜富春山中弔謝臯羽

晴髮吟成未了身可憐無地著斯人生爲信國流離客死結嚴陵寂寞鄰擬

向西臺猶慟哭思當南宋合酸辛我來憑吊荒田曲朱鳥魂歸若有神 桐

廬縣志

陳文述弔謝阜羽

故宮金碧冷荒苔複道垂楊枉自栽無復銅龍迴北闕空餘朱鳥哭西臺月
泉吟侶停雲散汝社遺民細雨哀曾吊咸平林處士玉棺長傍裡湖梅 西

冷懷古集

右謝臯羽墓錄一卷先兄道甫所編錄也兄長於中三歲少共筆硯書法效率更既工且捷長補博士弟子員有聲庠序間尋以志懷遠大棄舉業而不爲常有慕於忠臣烈士之流風餘韻輒嘯傲於南北兩山間入暮忘歸光緒癸巳之春兄與長兄修甫有金華之行放棹桐江謁嚴祠登釣臺景仰高風相與唱酬爲樂既復謁臯羽先生墓憑弔集唐有田園寥落干戈際詩卷長留天地間之句撫今思古徘徊久之返舟手錄碑傳若干篇藏之行篋去年秋以微疾遽歸道山年僅四十有三惜哉今檢理遺編用誌數語於後以記緣起至臯羽先生之高風亮節則志乘記之詳矣無待贅言光緒三十二年孟秋之月錢塘丁立中謹識

月

行

晞髮集序

韓子云大凡物不得其平則鳴而况忠義之在人心有所未遂不能不形於詩歌吐爲文詞以洩其憂思沉鬱之氣是氣也胡爲而然也蓋天地之正氣不待生而存不隨死而亡不以成敗利鈍而有間也姑以宋事論之得是氣而成有宋之偉績韓范富歐是也得是氣而圖宋室於既亡文山臯羽是也其成敗利鈍雖殊其氣之掀揭宇宙流行古今則一也三代之後宋以忠厚立國而培養扶植漸涵浸漬至有遺民不盡如臯羽者夫豈隅然哉觀其杖策歸文其生也有所爲依附子陵其死也所有歸天若祚宋其所樹立當不在韓范富歐下矣昔人謂桐江一絲扶漢九鼎然則臯羽招魂之歌至今讀之猶有生氣豈不足扶宋於千百世之後哉予仕睦將三年而於臯羽未嘗一日忘也乃尋復舊址廓而新之人始知有臯羽之墓又得晞髮集讀之慷慨激發不下楚詞雖出於憂思沉鬱之餘要之不失乎性情之正然後知耿

光遺烈猶有存焉而感發興起不有待於斯乎

嘉靖歲乙卯孟秋望日新安後學玉泉吳勳書

右晞髮集五卷迺宋謝公翱臯羽所著公集殆百卷此特存其關於忠義大節者耳嘗考宋遺民錄讀公西臺招魂之詞可謂有忼慨悲歌之風及覽楊升庵詩話稱公著作迺宋季詞人之冠以未獲見爲歎偶與玉泉吳子談及推睦時首泐公之祠墓因示予以碑刻重以是編夙懷良慰如獲大弓遂命梓人與秉彝好德者共焉

重刊晞髮集序

宋叅軍謝臯羽先生詩平湖陸氏謂出入於孟郊賈島張籍李賀諸家於賀尤似其激厲海陵儲氏謂古文直遡柳柳州之派其志潔其行廉有沈湘蹈海之風弇州王氏謂臯羽爲南宋翹楚洵皆知言哉祝東巖太守曾於宋詩鈔中錄先生詩刊入浦城遺書近得斯本於趙穀士太史屬珪相與校刊太守之意可謂勤矣珪按晞髮集詩八卷文二卷外晞髮遺集上下二卷遺集補一卷金華遊錄天地閒集並附於後其卷首有陸大業序儲籙引吳萊宋鏡歌騎曲序任士林鄧牧胡翰宋濂四傳劉誠意伯題傳後方鳳作行狀吳謙作擴志鄧椿作墓碑記楊慎丹鉛總錄二則馮允中跋後於先生詩文志節出處行誼略備雖與明初未散佚之集有二十八卷者不侔然亦云善本矣予旣於乙亥之秋建先生祠於夢筆山以補祀典之闕今又得與太守同與校讐誠太守之表章先賢而善與人同歎抑以珪爲文信國之鄉後進淵

源若接理固有默相感召者歟則太守之屬其嘉賴之也雖不文復何敢辭
嘉慶二十一年歲次丙子端陽日金谿陳珪序

校刊謝臯羽先生晞髮集甫竣即集先生句奉題

聞君經亂後欲老此江濱千載高風激西臺憶故人
平生仗忠義后土不憐才牢落長爲客隨潮到海廻

江淹所治縣雲物尙依然因憶先邱壠祠堂山影邊

陳邑侯雨蓀先生
祠於夢筆山即獲

道編欣相校刻書成版
藏於祠俾共仰手澤也

詩律縛不住狂歌作放民丹心渾未化爲爾獨傷神

東巖祝昌泰

後序

余往讀謝臯羽冬青樹引西臺慟哭記未嘗不深悲其爲人顧以未得讀全集爲憾戊戌鄉居讀梨洲先生文集見所爲徐楚公謝臯羽年譜遊錄注序又以未得讀楚公書爲憾乙巳之春余在海上海錫徐君槃贈予以平湖陸大業刊晞髮集一册云得之滑縣暴氏凡詩八卷文二卷審之則僅正集而缺其遺集求之年餘不可得丙午秋聞杭嘉惠堂藏書最富貽書求之則陸刊遺集欣然見寄于是二册相合適成完璧而徐楚公所爲臯羽年譜遊錄注亦于嘉惠堂鈔得之遂以附于集後黃梨洲西臺慟哭記注丁謙甫臯羽墓錄及明刊本序祝本序并附焉于是而晞髮全集雖不能復明初二十八卷之舊而亦可謂完善矣蒐輯既竟以付國學

保存會刊行之因陸本舊刻精美遂用石影印以存吾國美術之粹爲之叙曰文之在天地間至于千百年之久而猶使人讀之而歌而泣而悲啼而欲起舞者必其文之感人爲至深入人爲至切者也是故有治世之文焉有亂世之文焉有興國之文焉有亡國之文焉而治世興國之文終不及亂世亡國之文之足以傳之久遠令人流連咏歎憑弔歔噓而不可已者則以其境則然也自古以來在殷有箕子過故墟而欲泣乃作麥秀之歌在楚有屈原憂愁幽思而作離騷在晉有陶潛疾劉裕之篡作飲酒詩無絃琴以寄意在唐有杜甫傷契丹之亂述北征諸將詩以告哀後之人讀其詩論其世而知其人未有不爲之歎息感動者謝臯羽生于宋季目擊虜禍之烈以布衣參文山軍輾轉流落卒無救于亡國文山

既死而臯羽亦放廢自隱然故國之戚時時不忘隻身行遜遇山川池榭雲嵐草木與所別處及其時適相類則徘徊顧盼失聲痛哭談勝國事輒悲鳴不勝所爲詩文多瘦辭隱語人莫能識而大抵皆傷心之作嗚呼若臯羽者其所遇之境愈可悲而其文辭亦愈苦矣此予所以讀臯羽文而不能毋動也黃梨洲先生晚年忽愛臯羽之文全榭山謂其所處之境則同而然則予之愛臯羽文去梨洲二百餘年猶是梨洲之志也夫臯羽謂阮步兵死空山無哭聲且千年今去臯羽之死又將千年矣而空山之無哭聲如故也雖然當神州陸沉宗社邱墟之際吾知恢復中原之壯圖必非可以一哭了者然而哭且無之不亦重可哀也哉丙午八月順

德鄧 實序

光緒三十二年丙午八月十日印行

謝臯羽晞髮全集

全四冊定價一元五角

印行者

國學保存會

上海鐵馬路北愛而近路

發行所

上海四馬路東惠福里
國粹學報館

8
046
1

2 /

285
582
2