

滿
與
鐵

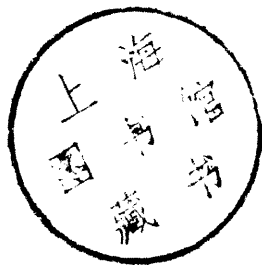
滿
蒙



上海图书馆藏书



A541 212 0015 3021B



~~156117~~

東省的進步

滿蒙與滿鐵



目次

現在的滿蒙

一、沿	革	一
二、地	理	二
三、產	業	三
農	業	三
畜	產	九
林	業	一七
水	產	二一
鑛	業	二三
工	業	二七
四、商	業	三六
五、交	通	四七

六、行政.....五二

現在的滿鐵

一、滿鐵的事業.....五七

鐵路.....五七

海運.....六七

港灣.....六八

礦山.....七三

鞍山製鐵所.....八〇

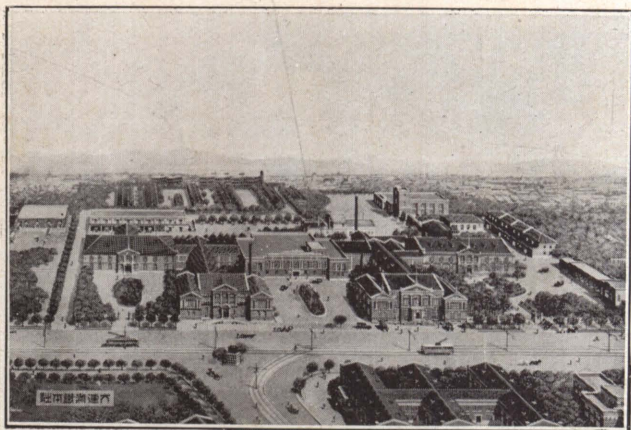
地方事業.....八二

受託經營事業.....九二

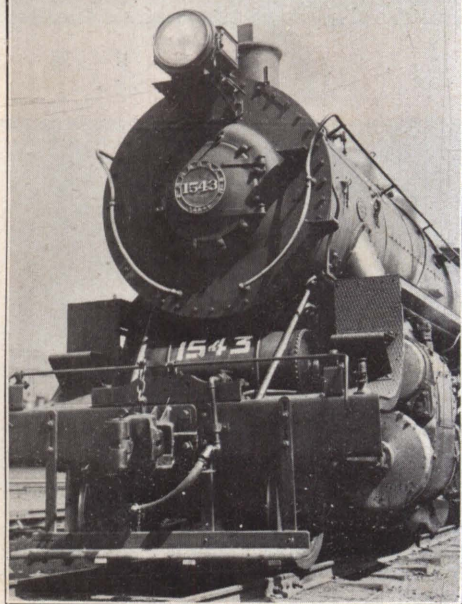
二、經理.....九三

興業費事業別表.....九三

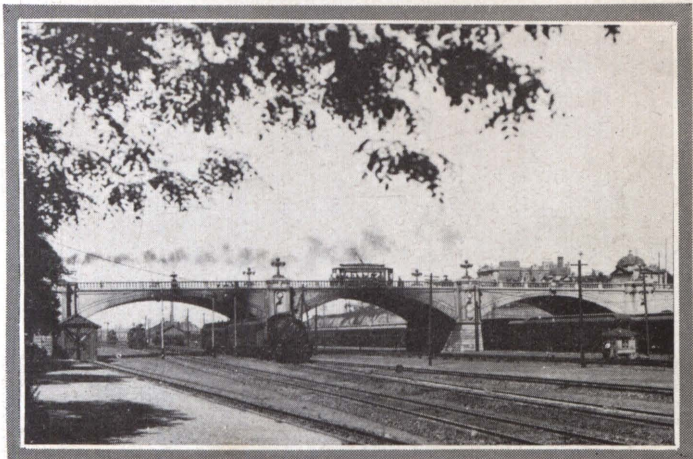
營業收支表.....九三



滿鐵總社



滿鐵的火車



大 連 日 本 橋



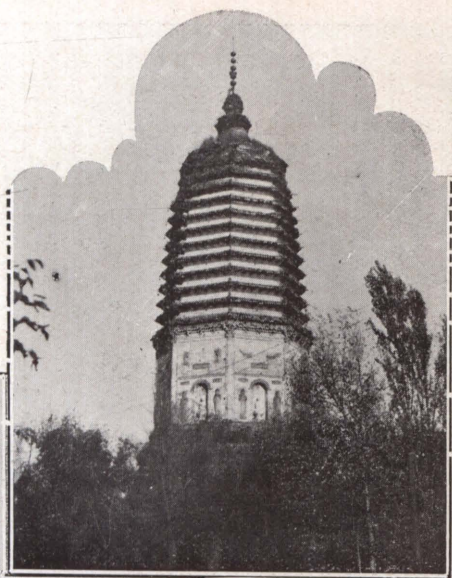
大 連 浪 速 町 大 街



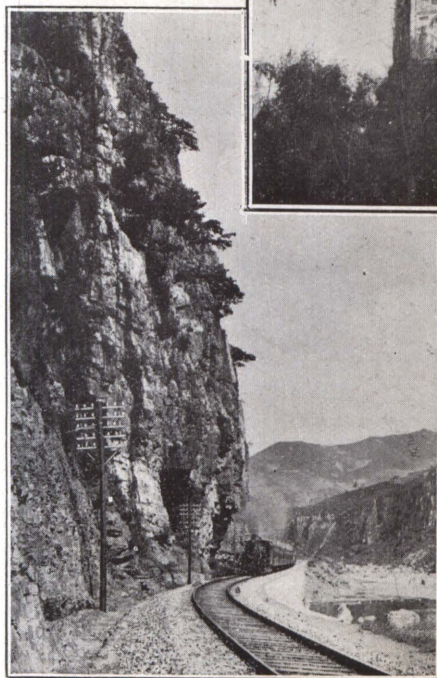
大連大廣場



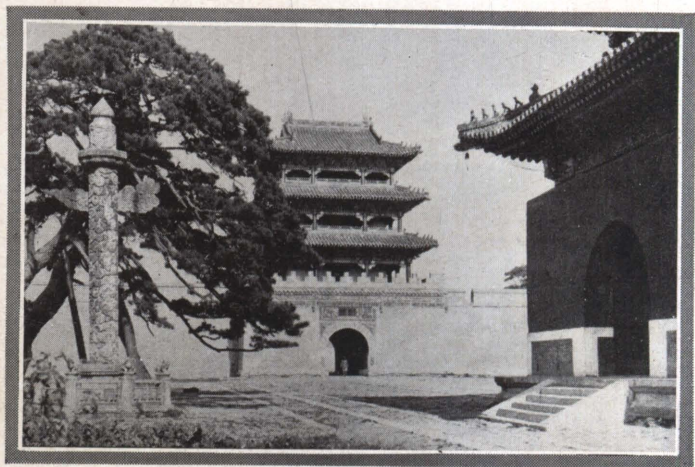
大連中央公園



塔白陽遠



景絕的臺魚鈞線奉安



奉 天 北 陵



鴨 綠 江 大 鐵 橋



長春車站的月臺



哈爾濱市街



現在的滿蒙

一 沿 革

滿蒙這名稱，雖然是併稱滿洲和蒙古，但是其範圍，大體上，略指奉天吉林黑龍江等所謂東三省和東部內蒙的。故自滿洲歷史看來：在古代，肅慎扶餘等諸族很振勢威於北方各處，後來由高句麗渤海遼金各代至元明清，經過大約三千餘載的興亡變遷來，到了現在了。至滿蒙接觸國際上的文明一事，說起來：雖似遠在西曆一六八九年（康熙二八年）的清俄羅納金斯克條約締結以前；可是國際文明接觸上最顯明的事蹟，是在西曆一八九三年（光緒一九年）所訂清俄同盟密約和建築東清鐵路條約以後。

俄國根據此等條約，開始東方經略，傾注全力，圖謀他們野心的實現。他們所抱的意圖，究竟何在？目的是要侵略滿蒙和脅迫朝鮮就是。因之，東亞的和平不保，中日兩國處於危險的地位，那自然不用說了。所以日本對於他們這樣謀圖，斷然出於宣戰，真是不得已啊！日本因為這件戰事，犧牲幾十

萬人的生靈和幾十萬萬的國帑，方才救出了滿蒙，打跑了侵略滿蒙的魔鬼。於是，日本在貢獻於人類福祉之下，對於滿蒙，對於中日兩國，對於東亞和平，發生一種極重的責任。什麼？就是竭誠保護和開拓。於是，日本對於滿蒙的產業和文化，不能不努力的了。現在把以後二十年的成績，略示如左：

二 地 理

地 勢

滿蒙的東部一帶，有許多山陵，隔着烏蘇里江圖們江和長白山脈鴨綠江，連接着俄國領土的沿海州和朝鮮，西面隔着興安嶺，遠遠底對着廣漠浩大的蒙古大平原；北面隔着黑龍江，與俄國的領土阿穆爾省緊緊相連，南面沿着黃海和渤海，一部分隔着萬里長城，與中國本部爲界限。蒙古平原曠野，起伏環繞的狀況，好似水波一般。河流有遼河松花江的本支流及鴨綠江圖們江烏蘇里江嫩江等著名的大河。緊靠這些河流一帶的地域，是最肥沃的，最豐饒的，很適宜于農耕，滿蒙的農產品中從這些地方所生產者占着大部分。除這些沿河地域外，雖然裏面有山陵的起伏，常爲耕作的障礙，可是將來可以開墾的土地，還是不少呢。

面積及人口

因爲中國行政機關很不完備，極乏調查資料，無從查出確實數目，現在據最近的推算起來，滿蒙的面積和人口，略列如左：

地名	面積	人口
奉天省	一五、一五一	一三、四七二、〇〇〇
吉林省	一三、六〇五	六、四九二、〇〇〇
黑龍江省	三五、四九七	三、五五八、〇〇〇
東部內蒙古	一〇、一六八	四、三六六、〇〇〇
計	七四、四二一	二七、八二五、〇〇〇

氣候

滿蒙的氣候，屬所謂大陸性質，所以寒暑的差自然很大，一般人都是僅知道滿蒙地方冬季节外寒冷，但不知滿蒙的房屋，防寒暖房的設備異常完備，居在家裏，好像春季暖和。到了夏季也不但不很熱，暑期很短，不過七八個月罷了。從農業上觀之，夏季溫度較高，到了秋季，絕無狂風和暴雨，這真是農業上一件極大的幸事！

三產業

農業

已耕地及未耕地的面積

現在滿蒙的可耕土地面積，大約有三千三百三十三萬餘天地；內中已經



堆積如山的大豆

開墾過的土地，有一千六百六十六萬餘天地之譜，其餘的土地還沒開墾。但這些未開墾的土地，也逐年由農家努力墾耕，其面積每年達六十六萬天地。如此以往，開墾這些未開的土地，變為耕地作能生農產物，還要五十年的工夫。可是將來俟預定鐵路築成的時候，這開墾也自然快。

有人說：滿洲是「近代文化的後院」，這句話是說得很對了。日本對於這個滿洲，盡力排除俄國的侵略，於經濟上的開發，竭誠努力，因之，滿洲得着這些改善，換了一個新面目，比較從前大不相同了。即以農產上的一項說，例如「黃豆」一物，從前沒有現在這樣鉅額的產量，銷路也沒有現在這樣廣大。現在呢？自從日本人推銷海外以來，市價一天比一天騰漲，產出數量，也日見勃增，於是滿洲的富源，比較從前，一躍到好幾倍的了。



往 糧 棧 拉 大 豆

！再看「黃豆」出口大連的情形：每年有四千七百三十餘萬圓之鉅，占大連輸出總額的十分之二。

農產物

現在擇出主要的農產物，說明如左：

〔甲〕大豆 滿洲所產的大豆，可以大別爲「黃豆」「青豆」和「黑豆」三種；若仔細分別起來，大約有二百多種。

其中最普通的是「黃豆」。這種「黃豆」，也叫做「元豆」，含有極豐富的油量，用作食物或作爲搾取油料的用項均可。搾油剩下的渣子可作爲「豆餅」，這「豆餅」，近來用作肥料，引起日本方面的大需要，並且同時豆油一項，跟着化學的發達，其需要必定可以激增，於是滿洲大豆將來益高昇其價值，很容易想象的。滿洲大豆每年出產的數量，推測起來，大約二千五百萬石（三百五十七萬美噸）的譜，可年々還有增加，種植的土地也只管逐漸的擴大起來。現在將滿洲大豆的用途和數量，略記如左：

大豆出口數量

一、四〇〇、〇〇〇美噸

滿洲主要油坊消費數量

一、六〇〇、〇〇〇同

滿洲各地消費數量

五七〇、〇〇〇同

農家播種消費數量

看這「大豆」的出口狀況，民國十五年，從南滿三港（大連，營口，安東）輸出的數量，是八十六萬美噸，價格四千七百萬兩又另經由中東鐵路烏蘇里綫而輸出者，還有六十萬美噸，合算起來，全滿輸出總額，即是達於一百四十餘萬美噸之鉅，而且內中一半是運到日本去了。

〔乙〕高粱 大別起來，有「糯高粱」和「粳高粱」兩種；就中「粳高粱」的種類更多。中部和北部地方的人民，多用「高粱」為主要食料，所以栽種「高粱」的地方非常之多，每年出產的數量，大約有三千六百萬石。這「高粱」的用途，除食料外，也可以作家畜的飼料，並且還可以釀酒，通常就叫做「高粱酒」，其中含有酒精量很多。至「高粱」的桿，用項也很大，可以燃燒取煖，可以作建築上的材料，可以作編席的材料又可以造紙的纖維材料。民國十五年，從南滿三港輸出「高粱」的總數，約有三十三萬美噸，價格達於一千一百九十六萬兩，大部分是向中國諸港輸出。

〔丙〕粟 「粟」的種類亦很多，和「高粱」差不多，也是很重要的食料品，並且是製「黃酒」的原料。粟

是牛馬每日不可缺少的粗飼料；糠是喂豬的飼料。同「大豆」一樣，隨處都有栽培的，每年出產的數量大約有二千三百萬石。民國十五年，南滿三港輸出總數量，約有三十六萬美噸，價格二千三百五十五萬兩，運往朝鮮去的，占着大半。

〔丁〕玉蜀黍 通稱爲「苞米」，以「黃苞米」「紅苞米」「老來皺」三種爲主要，栽培在南滿的南部和北滿的一部，也是重要食料品的一種；在北滿地方，還用他做「高粱酒」的原料。他的莖桿可以作燃料，葉可以作牛的飼料。每年出產的數量，大約是一千萬石；民國十五年，南滿三港輸出總數量，二十一萬美噸，價格九百四十一萬兩，運到中國諸港銷售的居多。

〔戊〕小麥 「小麥」在上述各種農產物之次位，製麵事業，同油坊一樣，也是滿蒙重要工業的一部分。產出「小麥」的地方，主在北滿，每年出產的數量，大約在六百五十萬石之譜，將來俟黑龍江省的開拓，很有希望，可是就現狀看起來，還沒輸出外地的生產能力。

〔己〕米 「米」又叫做「大米」，中國農民看作爲貴重的食料。「水稻」和「旱稻」，每年出產的數量，都有三百五六十萬石左右。「水稻」是新近才耕種出來的，目下還沒算十分發達；不過就滿鐵所辦農事試驗場的成績看起來，是很有希望的事業。從移住的朝鮮人所耕作的去觀察，他們耕植的土地面積，逐年激增擴大，將來可以耕種的水田面積，揣測着總在八十三萬天地至一百六十六萬天地之譜。

此外普通的農作物有「小豆」，「吉豆」，「稷」，「蕎麥」，「燕麥」，「洋薯」等等。

特用的農產物

特用的農作物有「綫麻」，「青麻」，「煙草」，「芝麻」，「大麻子」，「蘇子」，「西瓜子」等項。「綫麻」和「青麻」，每年的產額，竟有四千萬斤之多。「煙草」是以吉林省爲主，每年可產出五千萬斤，可是因爲需要較多，另外還有九百萬兩的進口。此外尙有新農作物，如製糖原料的「甜菜」和「亞麻」兩種，都是很有希望，栽培逐年增加。「棉花」一項，隨着紡紗事業的發達，栽培在滿洲南半部一帶，也是很有利益。自從關東州到奉天的中間地方，栽培果樹也是很有希望的，就中如「蘋果」，「梨」，「葡萄」等物，近來因爲優良種子漸漸普及的原故，栽培的結果，很是美滿。

耕作法

滿洲農人的耕作方法，驟然看將起來，似乎表現出很不精巧的樣子；其實與他們那個地方的氣候，風雨和土壤，却是非常合宜的。耕地多使役牛馬驢等一二頭，整勻土地就用犁文，耞子，耙子等農具，利用家畜，節省人力，跟歐美的耕習倒很相近。主要的肥料，就是家畜的糞和人糞，要是同肥土混合起來，就成爲一種土糞。普通的土地，三年施用土糞一次。至於化學的肥料，他們尙且還沒知道用法。整理穀物的方法，先割下穗來，利用家畜的力量，去掉外皮，裝入麻袋或棉製的袋裏頭，用馬車運到市場去。至於害虫發生的年頭，土人却把他看作天災一樣，就是不知道講求驅除豫防的方法；幸而氣候寒冷，虫害因爲感受自然的限制，所以爲害還不很大。

經營法

除掉自己耕種土地和佃戶替人耕種土地以外，還有佃戶替人耕種而與地主分受利益的方法和包辦耕的方法等等。大農中農小農的分別，雖然南北不相同，大農之中，有獨自耕種一百六十天地以上的土地，中農則自四五十天地至八十天地，小農不過祇有八九天地至三十天地而已，此外僅有三四天地上下的小農，還不在少數。滿洲還有農業勞工的一種階級，每當農務忙碌的時候，差不多由直魯兩省負耕具來的。每年他們來滿的人數，大約有四十萬左右，大部分是春來秋去的勞工。

農業設施

對於農業的設施，在中國方面，於奉天吉林齊齊哈爾三處，都設立有農事試驗場。滿鐵所設立的農事試驗場，分在公主嶺和熊岳城兩處。公主嶺的試驗場，除去試驗普通農作物外，還研究「甜菜」「煙草」「亞麻」等新農作物的栽培，並且對於改良「大豆」的品種，特加以努力。場內又設有畜產科，施行羊類的改良試驗。熊岳城的試驗場，就傾注研究於養蠶果樹林業等的試驗。此外在得利寺地方，設有煙草試驗場；鄭家屯等處也設有小規模的試驗場。以上各處試驗場，全供獻在滿洲農界，將來有絕大的效果，一定可以預料的。

畜 產

滿蒙的家畜

滿洲的農人，家家戶戶全都飼養牛馬驢，差不多每家至少有三四頭。至於鷄豬呢？

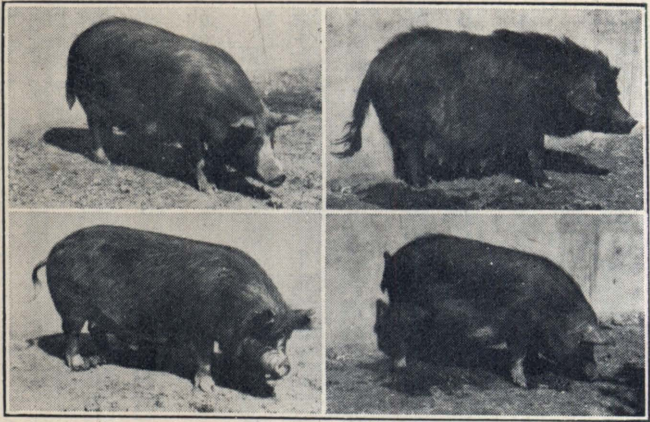
就沒有不飼養的了。中國人對於家畜養馴的技能，真算是高明。至於蒙古人，因為本是游牧的民族，家畜本來又是他們唯一的生活資料，差不多他們每日所需的衣食住三項，也全依賴着牧畜而生活。現今文化未開的地方，他們還是逐着水草移住。

畜產的改良

滿蒙之地，可以說是「家畜的天地」。把豬牛羊等等家畜合算起來，其數達於二千萬頭之多。但是此等家畜，仔細研究起來，都是舊種，未曾研究改良。舊種家畜，雖是體力強健，能堪粗養，這是算牠們的特色，但也不免有許多缺點。

滿洲的牛，因為概用於勞役，牛肉一項，不過是視為副產物。所以滿洲的牛，自然肉量很少，而且肉質也不很好。然而牛肉的需要，一天比一天多，於是滿鐵對於滿洲的牛，現在努力改良，以期將來為滿蒙出口物產中之一重要品。

羊呢？華人蒙人所重視者，均是在肉和皮革，對於毛質，不很注意。因之，滿蒙所產物羊毛，粗的多，細的少，品質不良，毛量也是很少，這是滿蒙羊的一大缺點。原來羊毛的主要用途，是作製造毛織物的原料，現在世界上需要毛織物，如何之鉅，讀者可以知道，不必詳說的。於是滿蒙所產的舊種羊的毛，在需要上，價值非常低劣。滿鐵有鑒於需要羊毛的趨勢，在農事試驗場內開設畜產一科，盡心從事改良，苦心異常，纔發見一個完全改良的法子。這法子是什麼？就是拿萬國梅里諾(merino)種



豚 品 種 改 良 實 例

羊，與滿蒙舊種羊交配的方法。這交配所生的羊，其毛質與梅里諾種無異，毛量也能達於舊種的三倍多。滿鐵根據這件試驗的成績，不惜重資，購運美國最優良的梅里諾種羊，擇地公主嶺和林西縣黑山屯等處，開設種羊場，現在力謀進行改良之中。滿蒙現在飼羊總數，大約是二百萬頭之譜，如要完全改良，必須二十年的工夫。如果到了盡數改良之後，能增滿蒙的富源，不待詳說，並且對於東亞莫大的需要，有充分的供給，此種貢獻真是偉大！

豬一項，是華人所最重要的家畜，東三省所宰總數，每年大約三百萬頭以上。但都是祇應本地需要，並無出口的餘力。為增加猪肉的供給起見，又為增加牛肉的輸出起見，圖謀改良，滿洲種豬，至為緊要的。滿鐵農事試驗場畜產科，對於這項改良，也盡心努力，種種試驗

，纔得一極好的結果。說明起來：用巴克謝種的豬，與滿洲種的豬交配，這交配所生的豬，就是最佳的改良種。這項改良種的豬，是生後一年就能成熟，成熟期間，比較滿洲種，快六個月，并且體量也能增一成。如果用這項方法，完全改良滿洲豬，以成熟期間的短縮，每年能增一千四百萬貫的產肉。再用這項所增豬肉，交換牛肉，可以當三十二貫的牛四十萬頭。即可以說每年發生有輸出牛四十萬頭的餘力。

預防畜疫

滿蒙於畜類，關係異常密切而重要，已經說過了。然而滿蒙家畜，因疾疫斃死的，非常之多，損害每年達一千萬圓以上的巨額。真是遺憾極了！何以呢？就是從無預防畜疫設施的緣故。

人生病，就有醫院治療；家畜有疾，當然不能不有治療方法和治療機關，對於畜疫，施以預防血清療法，效能確實而偉大，稍有近代知識者，無人不信的。滿鐵最近在奉天設立「獸疫研究所」，研究畜疫，從事畜疫血清治療的預防藥液的製造和分配，不遺餘力。這也是滿鐵對於東三省民謀益的一實現呵！

〔甲〕馬 滿蒙地方的馬，素來就有良馬的稱呼，是一處天然產馬的地方。平均起來，馬的身高，普通都有四尺二寸五分，身長四尺六寸，重量四百四十斤的譜。牠的體格雖然短小，可是牠的肢體和通身各部，倒是很均齊的，很良好的；體質更是強健，尤其富有持久耐勞的性情，雖然拿粗飼料去養牠

，極不經意的管理牠，都不關緊要的。據滿鐵最近的調查，滿蒙馬匹的數目，大約有二百五十萬頭。內中奉天占有七十五萬頭，吉林五十萬頭，黑龍江五十一萬頭，東部內蒙八十一萬頭。

〔乙〕騾 騾是牝馬同牡驢相交而生的，體格大概比馬大些，因為生騾用的驢叫做大驢，身高四尺五六寸，甚至有五尺多高的。牠的性子很堅忍，並且還能够脊負重量的東西，作耕地或搬運的用項，尤其合宜。使用的年數也比馬長久些，飼養和管理，倒也不必講求。所以牠的價格比馬也要大些。滿蒙現有騾子的頭數：奉天二十萬，吉林二十二萬，黑龍江十二萬，東部內蒙七萬，合攏起來，總有六十二萬頭的譜。

〔丙〕驢 普通所飼養的驢，雖然祇有三尺多高，可是體質却十分強壯，可以用粗料飼養，力量也着實不小，不僅可以作農人耕地的用項，就是作家中的勞役和負載物件，全都相宜的。約計滿洲有驢五十萬頭，蒙古約共十萬頭。

〔丁〕牛 牛的系統，可以分爲朝鮮系，山東系，滿洲系和蒙古系四種。其中朝鮮和山東兩系的數目很少，大部分全都是蒙古和滿洲兩系的牛。在中國養牛的目的，是差不多作耕田用，蒙古就不然，專爲吃牠的乳，牛肉不過是一種副產物罷了。滿蒙的牛，後部身軀的發育不很良好，因為這種原故，以致牠的經濟能力也很少。可是性情却是堅忍耐勞不過，就是粗一點的飼料，簡便點的管理，也沒不可

的；牠是一種不可少的必須家畜。體重最大的約有一千斤，普通的約有五百斤。肉量很少，味道也不佳，遠不及朝鮮和山東兩處牛，所出的乳量也是很少。所以滿蒙的牛，將來還有改良的餘步。至於牛的出產數目：奉天五十八萬頭，吉林九萬頭，黑龍江二十一萬頭，東部內蒙一百十二萬頭，合計起來約有二百萬頭。東蒙地方，牛皮的出產不少，但是皮質不很好，因為牛蠅寄生的結果，所以在皮的主要部分大半多小孔的傷痕，實在是一種大缺點。

〔戊〕駱駝 駱駝僅產在蒙古一處，種類是「雙峰」，這種駱駝，身高以五尺五寸為普通，抵抗寒氣的力量很大，力役騎乘均是合宜，簡直是蒙古人最重要的交通機關，大約共有四千多頭。

〔己〕綿羊及山羊 這兩種羊，全是蒙古種，向來他們飼養羊的目的，為的是吃牠的肉，用牠的皮，至於羊毛和絨毛兩件東西，不過是剩餘的一種副產物罷了。綿羊的體重，最大的牡羊約一百斤，牝羊是五六十斤左右。長着藏有滋養分的脂肪的尾把，這是他的特徵。山羊比較綿羊略微小些，毛量也很稀少。綿羊的產毛量，每頭大約有三磅多重，毛質不很佳良，大部分運往美國去。山羊的絨毛，品質却是美好，不過產量很少，每頭祇有一磅多重；這兩種毛，近來隨着日本毛織工業的發達，運到日本不少。南滿的農民多拿山羊作養畜的本位，蒙古人則多拿綿羊作養畜的本位，不過全都多少的混雜罷了。他們飼羊，雖然是一種副業，可是因為家畜能供給他們以生活資料的原故，他們重視羊類以

爲唯一的財產，就中蒙古人於羊類，關係至爲緊要。滿洲綿羊和山羊的數目，從羊毛和絨毛的生產數量看來：奉天約有四十萬頭，吉林有十萬頭，黑龍江有六萬頭，東蒙古二百萬頭，總計有二百五十六萬頭。自從羊毛對外輸出漸形旺盛以來，蒙古人雖然素來抱着保守主義，却也知道畜養綿羊，要是加以改良，將來一定可以增加些利益。

〔庚〕猪 猪肉是中國人普通常用的，滿蒙農民飼養牠，以利用猪糞肥料和增殖小豬爲目的。每家至少總要養着三四頭，多的幾十頭不等。滿蒙產猪的數目，奉天三百五十五萬頭，吉林一百二十五萬頭，黑龍江四十九萬頭，東部內蒙一百萬頭，總計起來六百二十九萬頭。滿洲的猪有一種叫做「大號種」，養到二年半，可以有二百餘斤重；又有一種叫做「小號種」，養到一年，可以有一百餘斤重；又有「中號種」的；全都是一產多頭，竟有一次產到十頭至二十頭之多。牠的鬃毛粗而硬，可以做長刷子用，大部分輸出到大阪去。

家畜管理法

滿洲所用的牛馬騾子，多栓在極粗的小屋子裏，或者就放在露天的院子裏。平常所用的飼料，以粟稈爲主要，或用包米稈，麥稈，豆稈，豆莢，野草等物，或混用高粱，豆餅，麩皮等物以爲滋養飼料。蒙古人本來不用厩舍，全都放着游牧，中國人雖然造設有厩舍，也都不給墊草。飼猪方法，白天就把猪放出去牧草，晚間再關到窩裏，朝晚用熱煮的粟糠喂牠。飼羊的方法呢？白天趕

到牧場，晚上趕回棚子裏或小屋子裏頭；到了冬季，雖然用所藏的野草喂牠，普通是大概放牧。至於蒙古人牧羊的方法，在夏天時候，恐怕遇着乾旱，所以總要趕到生有水草的低處去，到了冬天，又怕寒雪積的過多，所以也要搬到較高無風的地方去移住。他們隨時可以剝取羊皮做衣裳，搾取羊奶羊肉來充食，又可以收拾些羊毛做成氈子去包帳棚，差不多衣食住三項，都要倚仗着這一群羊了。

畜產物出口的数量

以上各種家畜，滿蒙很豐富，但是所出的多數，是畜產品和加製作物，看起來，還是幼稚的很，不過祇可以算是家庭工業品的程度。對於這方面的製造工業，還要等待將來大加改良，才有發達的希望呢！現在將民國十五年度的南滿三港輸出數量，列表如左：

皮	革	一、三五六、五八九兩
羊	毛	三七一、〇四二兩
豬	毛	一、六二三、四二三兩
獸	骨	四二五、五七八兩
羊	豬以外之毛	五一五、一五二兩
家	畜	一八八、一九一兩
獸	油	二〇、〇三九兩

家 禽

六、〇四二兩

角 牙

五、三〇九兩

計

四、五一一、三六五兩

林 業

森林的分布

滿蒙的森林，以松花江牡丹江和圖們江上游沿岸一帶地域爲最。此外如鴨綠江和渾河上流地方，中東鐵路東部路綫的海林地方，吉林省的三姓地方，也都是極繁茂的。蒙古呢？雖然與安嶺山脈上面，間或也伐得出森林來，不過那全部的調查，現在還是不完全。

主要樹木的種類與混合狀態

滿蒙樹木的種類，已往考查出來的大約有三百多種，其中最適合於常用而且又常見的樹木，大概有二十種左右。就中針葉樹所屬的有「紅松」，「杉松」，「魚鱗松」，「黃花松」，「臭松」等；濶葉樹所屬的有「柞木」，「椴木」，「寧蘄子」，「白牛」，「水曲柳」，「色木」，「榆木」，「黃蘗木」，「楸木」，「楊木」，「樺木」等。然而這種樹木混合的比例，原來全是天然的長在森林裏頭，並沒有一定的區別，概測起來：針葉樹的種類占全數的四成，其餘六成就是濶葉樹。更詳細的分別起來：針葉樹中，「紅松」占着大半，「魚鱗松」占着三成，其他極少。濶葉樹中，「柞木」，「椴木」



興安嶺的森林

，「榆木」，「水曲柳」，「白楊」，「楊木」等樹占着七成，「楸木」，「黃蘗木」等類也不少。黑龍江省西部大興安嶺的森林，以「黃葉松」，「油松」和「樺木」等類爲大宗，此外優良種類的樹木極罕。

面積及蓄積

因爲還沒有完全的調查，不很明瞭。

綜合各方面的調查看來，滿洲主要森林的面積和蓄積，大概如左：

(甲) 鴨綠江流域和渾河流域，森林面積大約有一百九

十萬三千町步十二萬三千天地；蓄積的三十四億七

千六百五十萬立方尺的譜，平均起來，每天地三千

一百二十三立方尺。

(乙) 松花江、牡丹江和圖們江等河上流域，據滿鐵所

調查，除每天地蓄積一千八百立方尺以下的散生地

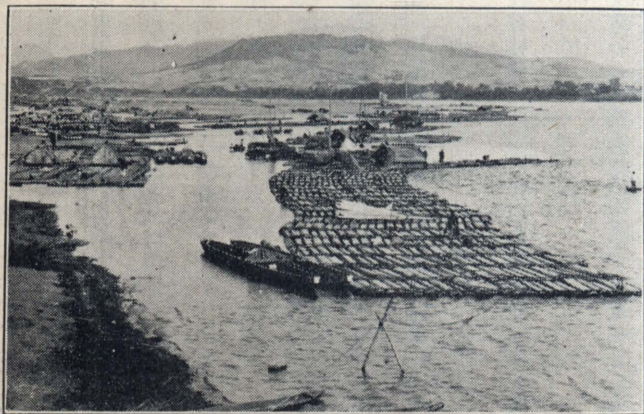
外，森林面積大約是三百二十七萬三千天地；蓄積

有一百三十一億五千五百十九萬立方尺左右，每地平均四千零十九立方尺。

(丙) 中東鐵路東部路綫，森林面積大約有四百零五萬八千天地；蓄積九十二億四千六百九十六萬立方尺，每地平均二千二百七十八立方尺之譜。

(丁) 吉林省三姓地方，森林面積約八百八十二萬八千天地；蓄積二百六十一億八千六百零二萬立方尺，每地平均二千九百七十五立方尺。

(戊) 興安嶺的森林，是代表中東鐵路西部路綫的森林，就已經調查過的範圍內看來：森林面積大約是四百萬三千天地；蓄積三十六億立方尺。這是按中日俄三國人的已得採伐權算出來的面積。然而其一半多是無樹的地，所以對於森林面積的蓄積，每地不過三千立方尺上下的。



吉林松花江的木筏

木材事業

現在滿蒙的木材事業，簡單的說：就是針葉樹的採伐。作建築上的材料，大半輸出到天津方面的占多數，此外枕木、電杆和棺材都用他，地方上的用項也不少，濶葉樹木材，除去用他作枕木和棺材以外，在工藝上還沒見得有用項。買賣木材的市場，以吉林和安東兩處產出市場爲最，哈爾濱、長春、奉天和大連等處消費市場爲次。因爲吉林和安東兩處，向來是南滿木材滙集的所在，從前中日兩國的商人，各自經營伐木的事業，近來因爲醒悟於分立的弊病，已漸籌劃合作了。搬運木材的方法，在吉林和鴨綠江的木材，都從水路運出；北滿的木材，都用陸地運送。

木材業者

事業的性質上，經營和採取上，多是中日合辦的。內中以安東的鴨綠江採木公司，長春的豐材公司、吉林的共榮起業公司，哈爾濱的札免採木公司，中東海林實業公司，慶雲製材公司等爲主要，此外有關係於木材的公司，如鴨綠江製材、無限期公司，鴨綠江製紙公司，鮮滿、杭木公司，三井物產公司等也不下幾十家，還有個人經營的也不在少數。

森林行政

滿蒙地方，關於森林上的行政，確然專設有林務局，由局發布各種法令規則，使採木商人去遵守，可是山火濫伐層出不已，森林的荒廢，一年烈似一年，可惜極了！除關東州外，看到南滿鐵路的沿線一帶，全都是「牛山濯濯」，差不多山頭上面幾乎一棵樹也沒有存留，不覺得對於林務局的管理上面，要生出不淺的遺憾。在這樣情形下，發生出痛苦的，不僅是中國的人民。據說：近來中

國的官廳方面和一般熱心林業的人，漸多在各處實行培植樹林了，並且滿鐵對於這種有益的事業，也極端的表同情，把所有各種樹苗，全都贈送他們，不取分文，也不過爲的是將來滿蒙樹林的茂盛是了。

水 產

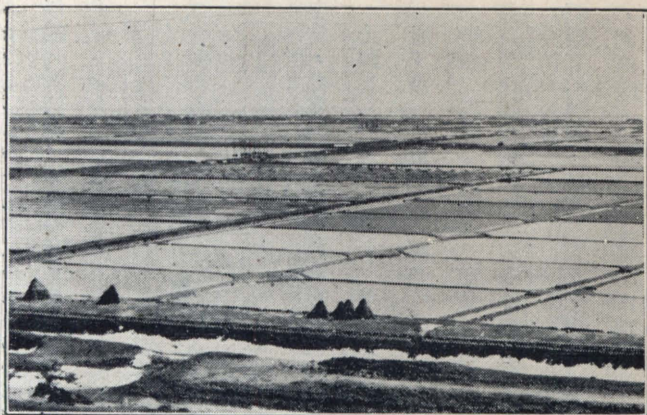
南滿魚族的種類

南滿的海岸綫，不過八百裡之短，可是黃海和渤海裏面，富有各種魚族，沿岸漁業，異常興旺。現在將關東州沿岸的重要魚貝和海獸類，舉出如左：

大頭魚 大口魚 刀魚 黃花魚 滑子魚 鮫魚 扁口魚 鱸魚 鮫魚 台鮫魚 沙魚 民子魚
撒丁魚 黃尖子魚 鱒魚 白米子魚 鱈魚 紅娘子魚 竹麥魚 嘴鳥筒 黑魚 牛尾魚 墨魚
鮎魚 海參 海蠣子 鮑魚 海蝦 螃蟹 鯨魚 海豹

關東州的漁業者

關東州打魚爲業的，多是中日兩國的人民。日本人的漁夫，全是春來秋去，他們現有的漁船，總有二百幾十艘，人數約有一千五百人；中國的漁夫，大約有一萬四千人。日本漁夫，多以捕「大頭魚」爲主要；中國漁夫，多以捕「大口魚」，「黃花魚」，「刀魚」爲業。民國十二年度的漁量總額：數量一千八百萬斤，價格一百六十餘萬圓。「海豹」每年海水溶化的時候，漁夫渤海的北面，



灘 鹽 的 窩 子 貌

也可以捕。

水產製造業

關於這種事業，因為現在還是初辦的時期，不很發達，製造種類，僅僅兩種，如「大口魚」，「黃花魚」，「合鮫魚」，「民子魚」，「扁口魚」等的醃藏；「海參」，「鮑魚」，「瑤柱」，「海蜇」等的加工精製，全由中國人去做，日本人雖然有經營「大頭魚」，「大口魚」的加工為業的，不過規模太小，不能算數。民國十四年的產額：數量四百六十六萬餘斤，價格七十六萬五千餘圓。

淡水漁業

滿洲內地的江河湖沼裏面產的淡水魚，也很富有的，要算鴨綠江的安東地方，松花江上游的烏拉街附近，中游的三家溝附近和最下游的三姓地方一帶，為產魚最多的所在。此外如呼倫池，也是近年來才開始的新漁業場。滿洲的淡水魚類，分別很多：主要的如

「鯉」，「鯽」，「鮭」，「鱒」，「鯰」，「鱸」，「鮑」，「鱔」，「鱖」，「鱣」，「鱒」，「鱒」等魚。夏天多供給各地方的市場，冬天也把凍魚運往西比利亞地方去售。此外如松花江的本支流，古來產出「珍珠」很有名，現在還有許多的出產呢。

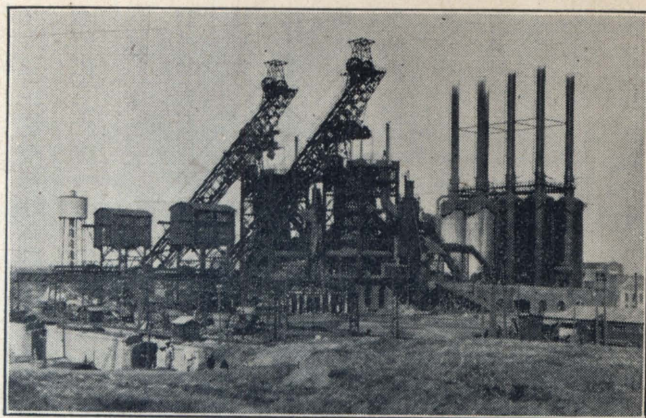
鹽業

黃海和渤海沿岸，因為雨量很少，蒸發很烈，所以海水裏面含着鹽分非常濃厚，倒是一個很合宜製鹽的事業。營口，蓋平，復州三處一帶，現在已經有官辦的鹽田和民營的鹽田連設，以利用陽光的自然法製鹽。不過鹽是中國政府的專賣品，依據中國鹽政法令，運到各處，出售有一定的價格，並且滿洲以外的鹽，不准販進滿洲的地面以內；滿洲境內所產的鹽，也是不許運出滿洲蒙古和熱河以外去的。關東州的鹽業也是興旺，產鹽的數量，每年都有多少不齊，平均起來，每年大約是四億斤的譜。關東州的產鹽地，以貔子窩，雙島灣，普蘭店等處為最，據民國十五年的調查，鹽田面積總數六千五百町步即一萬六千餘天地。將來可以開墾造成優良鹽田的，還有一萬七千天地左右，大日本鹽業東洋拓殖等公司現在很努力從事開發，從日本和朝鮮的需鹽情形看來，這種事業，將來很有希望。

鑛業

滿蒙的鑛物

滿蒙鑛物的發現狀態，究竟還是大陸式，種類雖然不很多，可是若有一處新發見，



鞍山製鐵所熔鐵爐

軛是大規模的。礦物種類之中，金屬礦物，比較非金屬礦物，倒是有希望些。金屬礦物裏面，以「金礦」和「鐵礦」爲主要。非金屬礦物有「煤礦」，「苦土礦」，「苦灰石」，「滑石」，「石棉」，「重晶石」，「長石」，「耐火粘土」，「蘇達」等物。

金

滿蒙所產的金，以砂金爲主，從金礦脈裏邊開採出來的，却是很少。出產數量，可說無從查攷，不過僅祇黑龍江一省，每年可以到二千萬圓的數目。

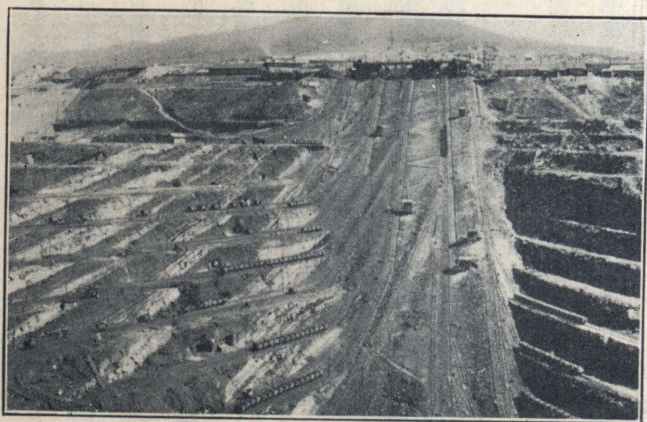
鐵

在滿蒙一帶地方，鐵的包藏數量，可以說是多極了。不過工業上的經營製鐵事業者，祇有本溪湖煤鐵公司和滿鐵所辦的鞍山製鐵所兩所。本溪湖煤鐵公司是中日合辦的，用本溪湖的石灰石和煤，廟兒溝的鐵礦作原料，在民國四年開始熔鐵爐，一天造出二百噸的「銑鐵」，一直到了十年九月，暫停製造「銑鐵」的工作；

現在爲了製出「低磷銑」又開始工作起來了。鞍山製鐵所，因爲有鑑於歐洲大戰，認鐵材自給自足的急務，爲滿鐵所創設的。該廠所用的原礦，由中日合辦振興公司採礦；礦區以該製鐵所所在地點爲中心，位置在由東北往西南的九英里的半圓形之內，原料鐵礦很豐富，並且採用撫順煤和本溪湖煤充作造出焦煤的原料。這個製鐵所的計畫，是預料將來每年能造出一百萬噸的「銑鐵」，或是八十萬噸的「鋼鐵」，已經設置熔鑄爐兩座，完成了第一期事業的計畫。

煤

煤這種東西，在滿蒙的鑛產中，要算占着最重要的地位，包藏數量，推測起來，大約有二十五億噸之巨額。煤鑛約有五十餘處，其中最重要的，除去寰球著名的撫順煤鑛以外，還有本溪湖，煙臺，新邱，大疙疸等處。撫順煤鑛，在奉天省城東邊六十多里的地方



撫順炭礦露天掘

，鑛區一千八百二十萬坪，煤層厚度，自七十八尺至四百二十多尺，平均起來，有一百三十尺以至一百七十五尺的譜，實在是世界上獨一無比的。包藏煤的數量，有十餘億噸，用最新式的開採方法，能够採取的數量，總可以在總數量的八成以上，目下每天可以挖出二萬噸來。煙臺煤鑛，也是滿鐵所開辦的，能够採取的數量四千萬噸，現在每日採取五百噸左右。本溪湖的煤，屬半無煙煤的種類，火力很强，用作製鐵的燃料，或是作焦煤的原料，是最適宜的。包藏數量有二億噸，煤層厚度，有自三尺至九尺多，現在每天出煤一千五百噸。新邱煤鑛，素稱好鑛，不過開辦僅有兩三年。包藏數量也不少，將來等到運輸交通完成，才有希望。

其餘還有東三省官辦的八道溝煤鑛，現在也漸之出煤了。將來很有希望。

以上各處所產的煤，與振興滿洲的產業跟開迪滿洲的文化，直接上，間接上，很有緊要的關係。觀察將來，滿洲的產業和文化，越發達越有不可不設法力謀增加採煤的必要。所以，撫順煤鑛，夙有鑒此，現在竭力增採的計畫。

其餘的煤鑛，分散在各處，全是沿用中國舊法，僅之能够供給本地方的需要罷了。其餘的煤鑛，分散在各處，全是沿用中國舊法，僅之能够供給本地方的需要罷了。

苦土鑛

滿洲多石灰岩，每岩多少也含有「苦土」在內，大石橋站的隣近，已有「菱苦土鑛」的發

現，是一處稀有的大鑛區。這種鑛物，用作耐火磚瓦的原料，合宜無比，所以爲日本八幡製鐵所和鞍山製鐵所採用，需要至巨；又可以製造「沙列魯洋灰」[Sarel cement]和「利格那德」[Lignoid]等磚類。

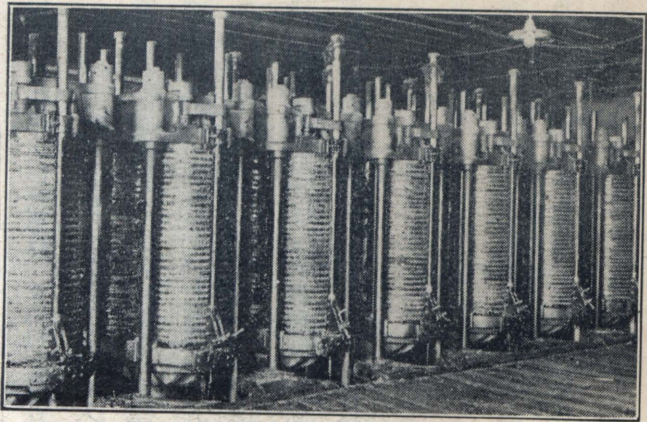
天然蘇達

東部內蒙的地方，多有天然「蘇達」的出產，在低濕的草野和沼湖沿隣一帶都有，到了春秋乾燥的時期，尤其看得明顯，一眼望去，好像白霜落了滿地一樣的光景。就中叫做大布蘇的蘇達湖，叫做玻璃山甸城子的西遼河上游沿岸的蘇達平原兩處，尤爲著名。採集加工精製的地方，以哲里木盟爲最盛旺。天然「蘇達」精製工場，就是叫做城鋪的，專是一些中國人去經營，從春期到夏期，製造磚形的粗質「蘇達」，這叫做磚城；從秋期到冬期，製造出比較的精細點結晶「蘇達」，這叫做盆城。這種天惠的物件，將來跟着交通發達了以後，總可以有開展廣拓的機會了。

工 業

滿蒙的工業

滿洲既然是富有農產畜產林產鑛產等々工業上的原料和燃料，不但如此，勞動工費也是低廉，要振興工業，是很容易的；不過中國人對於工業上的技能尙屬幼稚，除去榨油製麪釀酒（這可以說是滿洲的三大工業）以外，絲毫沒有別的新建設，甚至日常的零用物件，都由海外運來。新近同日本人提携起來，互相共同進行，很有發展的機會；因爲利用本地富有的原料和燃料，又加上勞



油坊水壓榨油機器

力工費的低廉，各種工業易於着手，逐漸發達有蒸蒸日上之勢。

製油業

在滿洲工業中，占第一位者，算是油坊。

油坊是什麼？就是壓榨大豆製出「豆油」和「豆餅」的工場。「豆油」一項，是中國人日常做菜不可缺的東西，所以各處差不多都有油坊的設立，主要油坊的數目，在滿鐵沿綫地方，合計有四百十六廠。就中大連的油坊更是發達，合計大小一共有八十六廠之多，其中最大的要算日清製油和三泰油坊了。內地的油坊，雖然設有幾家規模的工場，還是家庭工業的小工業居多。又用抽出「片精」Benzin 方法的工場，有如大連的鈴木油坊。搾取油以後，剩下圓板狀的「豆餅」，普通每枚的重量有四十六斤，「豆餅」一枚，可以採取約五斤重的油。民國十五年度由南滿三港運往日本去的「豆餅」數量，計有三千八百

八十萬枚，若加上由北滿經俄國領土的六百萬枚，合計有四千四百八十萬枚，價格達於大約六千萬圓之巨額。來用「片精」抽出法剩下的「豆餅」，不能成塊，照舊可以使用。大連和滿鐵沿綫各處油坊，在民國十四年度產出「豆油」的數量，約有一億九千八百四十四萬斤，共值四千六十五萬圓。「豆油」的最多用項，除中國人用作食料外，豆油一項，是歐美的主要用途，概為製造「人造黃油」「塗料」和「肥皂」的原料。這項用途，是始於宣統二年日本人開關銷售於海外的。那麼，這項「豆油」的出口，是運到什麼地方去呢？英國倫敦，法國馬耳塞，美國紐約，舊金山，栖阿特爾等處。榨油渣子即「豆餅」是怎麼樣？都作很有效力的肥料，用在田間；運到日本也居大多數。

製麵業

麵粉一項，是中國人常用的主要食料，如栽培小麥的農業和製麵的工業，照古來的原有做法，不必多說，不過南滿地方不富小麥，製麵工業，是多發達在哈爾濱一帶的北滿地方。滿洲的機器製麵工業，攷察起來，自西歷一九〇二年以後，方才在北滿發達起來，逐漸波及南滿地方，至於歐洲大戰發生，外國麵粉的來路斷絕，因此驟然活動。現在南北滿洲的機器製麵工場，合計起來，在哈爾濱，長春，鐵嶺，奉天，大連等處，總數有六十多家（其中設在南滿的十三家），有每年製出一千五百萬袋的生產能力。不過民國十二年以後兩三年的工夫，因為年程不佳，小麥的收量非常的少；同時又有多數的美國麵粉運來，以致滿洲的製麵工業大受影響，至今仍然不易恢復。其次，滿洲有作澱粉

原料的「綠豆」(吉豆)，「高粱」，「包米」等出產，頗爲豐富；不過製造方面很不發達，唯有中國人製造「粉條子」一業而已。近來因爲中國南部及南洋需要「粉條子」的原故，有日本人開設二三澱粉製造工廠以應需求。此外聽說：間島方面，有人從來製造洋薯澱粉。

釀酒業

一向在滿洲三大工業上製油製麵兩業占同一地位的，要算是釀酒業，中國人平常所用的酒，可以拿「高粱酒」和「黃酒」兩種爲代表；這兩種裏面，又可以「高粱酒」爲最普通。「高粱酒」的釀造場，俗稱作燒鍋，多散在奉天吉林黑龍江和熱河特別區域各處，推測每年出產總額，合計總在二千萬圓上下。這「高粱酒」，販運中國本部去的也不少。近來因爲迎合日本人的需要起見，在滿日僑釀造日本式的「清酒」「醬油」和「豆醬」等物，逐年增加，恐怕將來也有希望可以引起中國人方面的需要。除此以外，滿鐵所辦的中央試驗所，關於釀造化學，已有兩種發明；一種是利用糖麴的改良醱酵的方法，一種是「高粱酒糟」內取出「乳酸石灰」的製出方法。

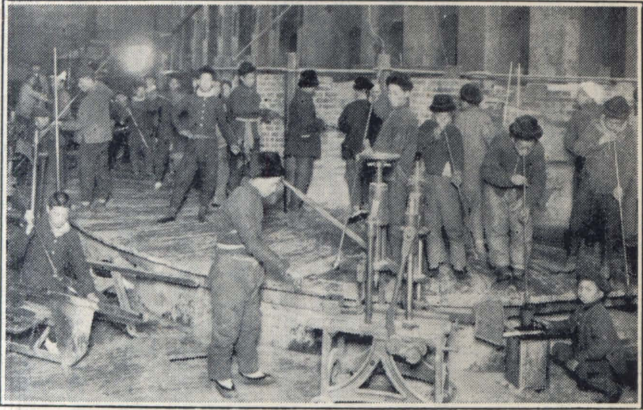
纖維工業

滿洲的柞蠶絲工業，近來爲中外事業家所注目。原來中國人的飼養柞蠶，在山東地方及遼東半島等處，差不多徧地皆是。民國十四年，南滿各商埠出口柞蠶絲的價格，共計總在一千一百三十八萬兩之巨額。現在經營斯業，在日本人方面，僅有安東的興東公司和富士紡紗公司的安東分廠等幾家，其餘全是中國人的家庭工業所出產。蠶繭的大部分運到芝罘方面去，出口價格，民國十五年

度約有八十九萬三千兩。次爲製麻工業，因爲滿洲產出麻類很富，產額每年五千萬斤之多，並且有用製包穀類的袋子的需要，非常之多，所以日本人有鑑於此，在奉天和大連兩處開設製麻工廠，努力從事製造麻袋。原來這種麻袋，大部分都是受供給於印度，經由香港上海甚至日本的神戶轉運到滿洲來，民國十年中，大連進口麻袋的數目，約有四千萬枚之多，因爲已有以上兩個工廠成立的效果，後來進口逐年遞減，民國十四年減至二百七十二萬枚，十五年又增達於二百五十九萬枚之譜。其次，近來在滿洲新興的是紡紗事業。在日本人方面，已有滿洲紡績公司開設在遼陽，內外紡績公司設立分廠在金州，福島紡績公司新設分廠在大連市外周水子地方；在中國人方面，也設有奉天紡紗廠，都是規模很大。因爲滿蒙的需要紗和布非常之多，看南滿三港輸入紗和布兩樣的數額，平均起來，每年約達四千萬兩之巨，占着輸入總額的二成半；並且滿洲的勞力工資較廉，原料棉花，將來很有希望，工業條件頗爲有利，所以觀察起來，這紡紗工業，也是前途很有希望。此外還有可注目的纖維工業，就是毛織和造紙兩種。毛織工業，現已有日本人所辦的滿蒙毛織公司，開設在奉天。這公司的目的，是利用滿蒙所產的羊毛爲原料，專造各種毛製品，詳誌在後。製紙工業，是在北滿及鴨綠江上游地方，利用極豐富的木材，製造一切紙類，這也算是一種有希望的事業。

審業

還有一件如今在滿洲蒸蒸日上工業，然而將來也可以發達的工業，要算審業。因爲滿



玻 璃 工 廠 地 坩 埚

洲的地質，很適合這種工業。現在大連散有大陸窯業和東亞煉瓦等公司，此外在旅順，營口，遼陽，鞍山，開原，長春，安東等處也都有窯業工廠，均專製造普通的磚瓦和耐火磚瓦。至於中國人所辦的小規模的窯廠，更是指不勝數了。作洋灰原料的「石灰岩」，滿洲也很富有，製造洋灰的工廠，在大連市外周水子地方有小野田洋灰公司，此外還有幾家工廠，每年輸出數量約有二十五萬桶。作玻璃原料的「硅岩」，在滿洲也很多，製造玻璃的工廠，在大連有昌光玻璃公司，規模很大，此外滿鐵沿綫也有小規模的工場不少。近來還有一件雜窯業出來了，就是製造「坩埚」的。因為歐洲大戰發生，各種鐵工業驟然勃興起來，隨着鐵工業的勃興，製造「坩埚」的工業也振興起來了。至於陶磁工業一項，從民國九年十月，大華窯業公司繼承滿鐵所辦窯業試驗場附設的陶器

工廠，竭力經營從事製造，此外在中國人方面，吉林省烏拉街是向來很著名的出產陶器地方。

化學工業 化學工業一項，自然在撫順可以發達的。何以呢？因為撫順地方富有燃料的煤，並且設有利用「蒙特瓦斯」Mond Gas 的電力，均有低廉的關係。現在撫順設有滿鐵所辦的「蒙特瓦斯」發電所，內設附屬的「硫酸」製造工廠，使所製「硫酸」作用於製造「硫酸安母尼亞」Ammonium Sulphate，規模宏大，設備完全，產額至鉅。此外在大連有「拔留謨」Barium 工業，「加留謨」Potassium 工業，用大豆的蛋白質作為原料的「沙賴特」Salite 製造工業等等，在安東又有滿洲礦山藥製造工廠。但是利用鹽的「蘇達」工業，至今還沒實現在富鹽的關東州，實在是遺憾極了。至於油脂工業，有大連油肚工業公司，用豆油作原料去製造「硬化油」；有滿洲油漆公司，用滿洲產的植物油脂作原料去製造各種上等油漆；此外有滿洲肥皂公司，用豆油和牛脂製造「肥皂」和「洋蠟燭」等物。至於火柴工業，在日本人方面，在長春有日清公司，在吉林長春奉天等處有吉林火柴公司的工廠，在中國人方面也有許多工廠，總計產額，每年大約是二十六萬箱左右，能供給滿洲需要數額的三分之一。

食品工業

北滿和南滿北部一帶的氣候風土，很合宜於栽培「甜菜」，可為製糖之用，從前有俄國人設的阿什河工廠和中國人設的呼蘭工廠去經營製造糖業。近來奉天方面，日本人也設立有南滿洲製糖公司。栽培「甜菜」的利益，中國農民，大都知道，所以這種事業，漸形發達，將來很有希望。南

滿洲製糖公司，每年從十月到二月四個月之中，專去製造本地所產的「甜菜糖」，其餘八個月，則將入口的「甘蔗糖」加工精製。煙草製造業將來的發達，與製糖業是同樣的很有希望。滿洲煙草的出產，大概每年約有五千萬斤，可是年年還有從美國日本朝鮮和中國南部等處輸入一千八百餘萬圓的已製煙草和原料呢。英美煙公司的「託辣斯特」Trust，現今在東亞執煙草界的牛耳，在營口設有工廠的日商東亞煙草公司，與英美煙公司相抗衡，努力製造優良煙草。其餘奉天大連等處，雖然也有幾家煙草製造工廠，不過規模太小。滿鐵有鑑於此，在公主嶺和得利寺地方開設煙草試驗場，目下正在施行中國種煙草和日本種煙草的試驗呢。此外近來有肉類加工業，引起注目。如製造清涼飲料水和製冰業。也都是有相當的成績。

畜產品工業

滿洲的畜產物雖然豐富，可是畜產品的工業，却很沒有進步，除中國人和蒙古人的土法皮革和表絨外，絲毫沒有可觀。近年來日本人在奉天創辦滿蒙毛織公司，在大連創辦滿蒙殖產公司，從事製造毛織物，骨粉肥料等物，漸々已有利用這種天然物的趨勢了。從前皮革牛骨羊毛等物，大半全是原料整個的出口，就中皮革一項，每年產額約有二百萬圓之譜。此外還有肉類加工業，近來漸引起注目很值注意。

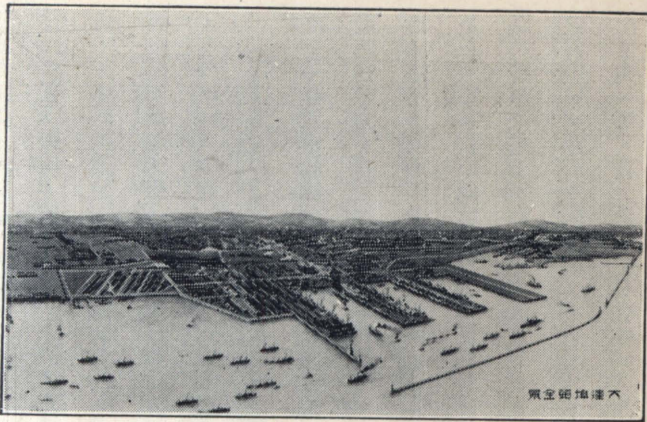
製鐵業及鐵工業

製鐵的事業，設有本溪湖煤鐵公司和滿鐵所辦的鞍山製鐵所，已經前面說過。

現在再講鐵工業方面，要以滿鐵所辦的大連沙河口工廠和遼陽分廠算是最大，將鐵路車身車輛其他各種器具製作修理，就中沙河口工廠，規模之大，技術之秀，真是東亞罕有的大工廠。又大連和旅順兩處，有滿洲船渠公司，除修理船舶外，還建造小輪船。此外又有大連機器製作所，滿洲機器工業，東亞板金工業等工廠，還有旅順的鐵工業及安東的鐵工業等工廠，都寫的是應供地方上的需要而設立的，至於中國人方面的鐵工業，可以說是絕無工廠之可言。

電氣事業及瓦斯事業

滿洲的電氣事業，是沒有利用水力來發電的，全是都用火力來發電。民國十五年春天由滿鐵分離的滿洲電氣公司所辦的發電所，都設在大連，奉天，長春，安東等處，專供給電燈和電力。在大連又有電氣鐵路。又瓦房店，大石橋，四平街，公主嶺等地方的各電燈公司，都是由滿鐵所援助而經營的。營口的水電（自來水和電氣兼辦）公司除掉電氣以外，還經管電話的事業。可是在撫順和鞍山兩處的電力仍舊歸於滿鐵所管。哈爾濱的北滿電氣公司，是由俄國人收買過來的。開原的滿洲電氣公司和范家屯的電燈公司，都是日本人所經營的。至於中日合辦的，就是遼陽和鐵嶺兩處電燈局。至於中國方面，有吉林電燈廠，哈爾濱的傅家甸電燈公司，齊齊哈爾電燈公司等幾家。電化工業一項，在大連有中日合辦的大華電氣冶金公司，專以製造「高速度鋼」high speed steel 爲目的。「瓦斯」（自來火）事業，有滿洲瓦斯公司，新近由滿鐵分離獨立，在大連，鞍山，奉天，長春，安東等



處供給瓦斯。至於撫順的「瓦斯」事業，仍然由滿鐵經營。

四 商 業

貿易

本來滿洲爲中外互相貿易才開放的，是前

大清咸豐八年（西歷一八六二年）的時候，與英國訂定條約，把營口開作商埠；以後就有俄國東方經營的實現，大連開作商埠，修起哈爾濱大連間的鐵路，營口的商業，頭從此就一天一天的減色下去。後來日本替俄國租借了關東州，精心盡意的一徑兒計畫大連商埠的修築，於是滿蒙的物產，東堆西聚的都來了。趕到安奉綫改築廣軌，鴨綠江的鐵橋又行完工，安東的發達也同時並進，滿鐵沿綫的奉天長春和中東綫的哈爾濱等處，逐年很有發達的希望了。大連安東才開埠的時候，即是前清光緒三十三年，合計南滿各商埠貿易的總額來，僅是四千四百七

十八萬兩，一直到了民國六年，居然就跳到二億四千四百三十五萬兩，民國十五年，更是激增至五億四千七百六十四萬兩之巨額，豈不是有非常的發展嗎？

滿洲的重要出口貨物：是大豆，豆餅，豆油，高粱，小麥，作蠶絲，木材，煤等的原料品；進口貨物的主要者：有紗，布匹，糖，煙草，火油，鋼鐵，機器，器具，紙類，衣服附屬品等。通商的對方是日本，朝鮮，美國，香港和中國的各商埠；其中日本因為有地理上和經濟上的關係，非常密接，所以更要占得特別優越的地位。

滿洲中外貿易的門戶，應推大連，營口，安東，海參威等四處商埠了；特殊的貿易地方，就是哈爾濱了。就中發達最明顯的是大連，光緒三十四年，大連的貿易總數，站在中國五大商埠的第四位；民國十一年，竟一躍而占了上海的次位，民國十五年度的貿易總額達於三億六千二百三十一萬兩。現在且把大連，營口，安東等所謂南滿三港最近三年間進口出口的數目，列表如左：

南滿三港最近進口出口表（單位是海關兩）

年 度	商埠名	進 口 數 額	出 口 數 額	計
民國十二年	大 連	九七、四四〇、七三一	一六二、五一八、九六一	二五九九五九六九二
營 口		五五、三八二、七〇四	三二、二六七、八二四	八六、六五〇、五二八

民國十五年		民國十四年		民國十三年	
安營	大營	安營	大營	安營	大營
東口	連口	東口	連口	東口	連口
四四、六六二、四二一	五八、八一九、一四三	四四、二七〇、〇八二	六一、九一七、三一四	二八、〇七七、五三七	四三、八四八、一三三
四九、五一二、七八八	三二、三三〇、八〇八	四四、五五九、二八四	三一、五二二、三一三	三九、三三七、二五二	二〇、五三七、八七四
九四、一七五、二〇九	九一、一四九、九五—	八六、七二九、三六六	九二、七一九、六二七	六七、四一四、七八九	一六四、三八五、九八七
	三六、二三一、五四六	三六、二三一、五四六	三六、二三一、五四六	三〇、四九〇、九七四	二六三、九六六、八三四
	二一、七六六、六九一	二一、七六六、六九一	二一、七六六、六九一	一八三、六五〇、〇二九	一五三、五六五、五六六
	五二、九六一、二七〇	五二、九六一、二七〇	五二、九六一、二七〇	一一〇、四〇一、二一七	三五、二一八、九一三
	八八、一八〇、一八三	八八、一八〇、一八三	八八、一八〇、一八三		

日本人的主要貿易商家：有三井物產公司，三菱公司，大倉公司，古河公司，日本棉花公司，日清製油公司，鈴木商店，其他福昌，瓜谷，永順等各洋行。

日本的公可

滿洲的日本公司有兩種組織：一種是按照日本商律的公司，一種是中日合辦組織的

公司。前者跟着事業發展，示有逐年增加的趨勢，民國十四年，合計有一千零三十六家，實收資本金總額達於五億四千四百萬圓。後者因為於滿洲經濟狀態上有極緊要的連帶關係，也是年年增數，民國十二年，合計二百零四家，實收資本金總額一億三千二百萬圓，內中用中國銀元為本位的有六家，其

餘都是用日本金爲本位。

日本的銀行

日本人在滿洲經營的銀行，合計本分支各行來，總數有六十家，內中本行設在滿洲者十六家，註定資本金總額六千三百六十七萬餘圓，實收資本金總額二千四百七十四萬餘圓。設本行在滿洲以外的，是朝鮮銀行和正金銀行兩家，這兩家的在滿分行有二十處。這些銀行所在地，固然大連爲主要，設在滿鐵沿線主要地方，是不必說，吉林哈爾濱鄭家屯等處也有。朝鮮銀行發行有一種兌換金票，正金銀行也是發行有一種兌換銀券，都是特殊的金融機關，執日本銀行的牛耳。此外還有東洋拓殖公司，拓殖的關係上，又經營不動產金融的事業，分行設在大連奉天哈爾濱等處。現在將在滿主要日本銀行，列表如左：（民國十四年九月末調查）

銀行名	本行所在地	註定資本金	實收資本金	分行及支行所在地
正隆銀行	大連	二〇、〇〇〇 <small>千元</small>	九、五〇〇 <small>千元</small>	營口、奉天、旅順、長春、開原、撫順、鄭家屯、四平街、哈爾濱、天津、青島、大連
滿洲銀行	同	三〇、〇〇〇	九、七二〇	大連市內三箇所、普蘭店、金州、貔子窩、瓦房店、鞍山、奉天、安東二箇所、本溪湖、撫順、鐵嶺、公主嶺、范家屯、長春、吉林、新義州
大連商業銀行	同	二、〇〇〇	二、〇〇〇	大連

振興銀行	營口	一、二七五	五〇〇	營口
南滿銀行	鞍山	一、五〇〇	三七五	
日華銀行	鐵嶺	一、〇〇〇	一、〇〇〇	開原、大連
開原銀行	開原	一、〇〇〇	五〇〇	
長春實業銀行	長春	一、〇〇〇	四〇〇	
協成銀行	安東	一、〇〇〇	二五〇	大連
哈爾濱銀行	哈爾濱	二、〇〇〇	五〇〇	
朝鮮銀行	京城	八〇、〇〇〇	五〇、〇〇〇	大連、奉天、長春、開原、營口、安東、吉林、旅順、哈爾濱、哈爾濱傅家甸、遼陽、鐵嶺、四平街、鄭家屯
大連興信銀行	大連	五〇〇	二五〇	
橫濱正金銀行	橫濱	一〇〇、〇〇〇	一〇〇、〇〇〇	大連、奉天、開原、長春、哈爾濱、牛莊
東洋拓殖公司	東京	五〇、〇〇〇	二七、五〇〇	大連、奉天、哈爾濱

中國的銀行 現在將東三省的主要中國銀行列表如左：

銀行名	本行所在地	註定資本金	實收資本金	分行及支行所在地
東三省官銀號	奉天(大洋)	二〇、〇〇〇 千元	七、〇〇〇 千元	營口、遼陽、鐵嶺、開原、長春、安東、公主嶺、吉林、哈爾濱、齊齊哈爾、黑河、天津、上海

外國的銀行

現在將在滿洲主要外國銀行，列表如左：

奉天商業銀行	同	(小洋)	二〇、〇〇〇	未詳	東豐、遼陽、哈爾濱
吉林永衡官銀號	吉林	(兩) (吊)	一、五〇〇 三〇	一、五〇〇	吉林、長春、哈爾濱
益通銀行	長春	(金)	一、〇〇〇	二五〇	
黑龍江廣信官銀號	齊々哈爾濱	(兩) (吊)	五〇〇 四〇五	五〇〇 四〇五	哈爾濱
中國銀行	北京	(大洋)	六〇、〇〇〇	一九七六〇	長春、奉天、吉林、齊々哈爾濱、 黑河、綏化、海倫、營口、大連、安東、開 原、洮南、公主嶺、通化、臨江
交通銀行	同	(同)	二〇、〇〇〇	一〇、〇〇〇	奉天、哈爾濱、長春、黑河、吉林、齊々 哈爾、開原、四平街
浙江興業銀行	上海	(同)	二五〇〇	二、五〇〇	奉天、哈爾濱
金城銀行	同	(同)	五〇〇〇	四、五〇〇	哈爾濱

銀行名	本行所在地	註定資本金	實收資本金	分行及支行所在地
西比利亞商業銀行	レニング ラード (盧布)	三〇、〇〇〇 千位	三〇、〇〇〇 千位	同

極東借款銀行	哈爾濱(同)	四〇〇	一一〇	
極東共和國銀行	知多(同)	二、〇〇〇	—	哈爾濱
匯豐銀行	香港(弗)	一五〇〇〇	一五、〇〇〇	大連、哈爾濱
花旗銀行	紐育(美金)	六五、〇〇〇	三二、五〇〇	哈爾濱
中華懋業銀行	北京(同)	一〇、〇〇〇	五、〇〇〇	同
麥加利銀行	倫敦(磅)	一、二〇〇	一二〇〇	營口

除此以外，還有中國方面的票莊(票號)，錢莊(銀號)，錢舖，銀鑪等的舊式金融機關。「票莊」以滙兌業務為主；「錢莊」帶有銀行的性質，兼辦兌換貨幣；「銀鑪」也是銀行的一種，鑄錠之外，兼辦存款和借款的業務。現在幾年來，中國也因為隨着經濟界的發達，創辦新式銀行，一年增加一年，這些老式金融機關，都已漸漸的消滅了。

通幣

滿洲通用的貨幣，種類非常之複雜，看一看左揭的一覽表，也就可以明白了。近年來朝鮮銀行的金票，逐年占得勢力，在滿洲流通總額，民國十二年，達于三千萬圓之多。

滿洲通貨一覽表

通幣名	本位	種類	單位名稱	摘要
-----	----	----	------	----

來外	幣通有固										
	位本銀					位本銅					
墨銀 正金銀行鈔票	私帖	小洋票	小洋錢	大洋票	大洋錢	過爐銀錠	銀	銅元券	銅元	官帖	制錢
弗圓	角	角	角	元	元	兩	兩	枚	分	吊	吊
以日本的舊錢一圓銀幣作基礎的兌換紙幣，民國十二年末，發行數目，有一百二十萬圓。	純銀三七六〇三・三克冷，市上流通的不多。					<p>奉天省以制錢一百六十文為一吊，吉林黑龍江兩省以五百文作一吊的。雖然沒有通幣的價值，可是物價皆以制錢作單位，通行是很廣的。</p> <p>在吉林黑龍江兩省地方所流通的，當初都是以制錢作基本的兌換紙幣，目下是不兌換紙幣。</p> <p>是仿着日本的一錢銅幣去鑄造的，成色有九五〇，有當制錢十文和當二十文兩種。</p> <p>是以銅元作基本的兌換券，有奉省券和江省券的兩種。</p> <p>因為銀元重量，成分，習慣等情形，各地內容不相同，例如營口的銀兩，是成色九九二銀的幣，平兩純銀五五二・〇六七八四克冷。是營口所通行，不過是以營平銀作基本的轉帳耳。</p> <p>一元錢的重量，合庫平七錢二分，成色雖然規定銀九〇〇，可是各省外鑄的銀元，不見全是一律。</p> <p>是以大洋錢作基礎的銀行紙幣。</p> <p>一角重量，合庫平七分二厘，成色雖然是規定銀八二〇，實際却不</p> <p>就是以小洋錢作基礎的銀行紙幣。</p> <p>是以小洋錢作基礎的支票。</p>					

通 幣

金	日本銀行票	圓
本	朝鮮銀行票	圓
位	日本補幣	錢

雖然只限於流通日本的內地，可是滿洲地方，也有相當的流通。就是以日本銀行票作基礎的兌換紙幣。是對於日本金幣的補幣，日本人用他作為零碎的計算。

信託業

銀行以外的金融機關，另有東洋拓殖公司和東省實業公司兩個機關，都有各自獨特的業務。後記的大連，開原，四平街，公主嶺，長春等處的交易所附屬的信託公司，也是一種有特色的金融機關；此外還有幾家信託公司，隨着歐洲大戰後的勃興事業而紛設各處，後來受了自然的裁汰的也不少。

倉庫業

滿鐵在大連埠頭和沿綫主要車站，經營倉庫事業。保管貨物的方法，是分作倉庫保管和露天保管的兩種。惟獨對於大豆和豆餅，是採用混合保管的制度由大連埠頭事務所和沿綫主要車站去辦理，中外商家，無不稱利便。至於一般普通的倉庫事業，也是近年來漸形發達，如大連有國際運輸，福昌公司，起業倉庫公司，大連倉庫公司，南滿倉庫建物公司，在貔子窩有貔子窩倉庫公司；在營口有倉庫輪船公司；在奉天有南滿倉庫信託公司，奉天運輸倉庫公司；在撫順有撫順倉庫公司；在吉林有吉林倉庫金融公司；在輝家屯有遼源運輸倉庫公司，都是規模完全的倉庫機關。此外國際運輸公司所辦的倉庫，設在長春和哈爾濱兩處。

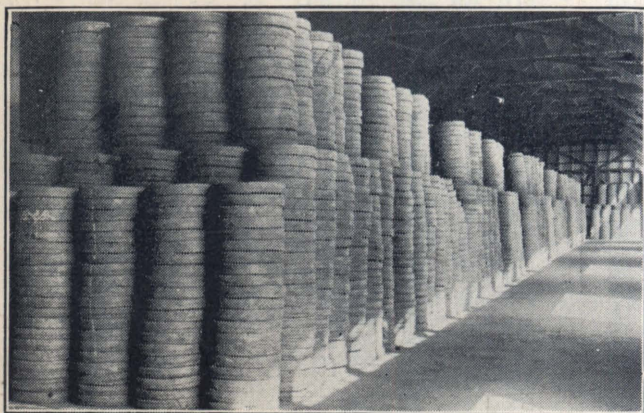
保險業

總行設立在滿洲的，祇有大連火災海上保險公司；其他就是些日本內地的各種保險公司的分行，支行，或是代理所了。其中，人壽保險的方面有帝國，千代田，第一相互，明治，日清等公司活動；損害保險的方面有明治火災，東京火災，橫濱火災等公司，都是很占勢力的。此外還有歐美人所辦的保險公司不少。說到這裡，有層要特別的說明的，就是滿鐵對於埠頭界內保管貨物的保險：即是滿鐵替代貨主來訂定保險合同，叫保險公司去保證一切的危險。但是在露天保管的時候，滿鐵對於混合保管的大豆，祇擔負保險費一成，保險公司擔負九成；要是大豆以外的別樣費物，滿鐵負擔保險費兩成，其餘的八成，由保險公司負擔。

運輸業

滿洲經濟界的動脈，第一總要推鐵路了。

現在把滿鐵的客貨運輸最近成績（民國十五年以來）詳列



管保合混餅豆

如左：

營業哩	六九五哩
乘車人數	八、七三二、七一八
貨車噸數	一六、五三五噸
客車收入	一五、二一六圓
貨車收入	八九、五一三圓
計（其他在內）	一〇四、七二九圓

一般運輸業的商家有新辦的國際運輸公司爲最大；其他在大連開設的有滿洲運輸，大連運輸，大連海運，大正海運等公司；在沿綫地方有長春運輸，安東海運等幾家公司；還有信託公司也附帶着經營這種事業的不少。至於輪船公司其他的事項，在後章交通項裏面再說吧。

商業機關

滿洲日僑的商業會議所，設有大連，營口，奉天，鐵嶺，長春，安東，哈爾濱等七處，各所都是編輯月刊，於商界很有貢獻。在中國方面的，就是商會或公議會的設置，大概重要的都市，都有所設立。交易所就是關東廳的官營，內設有股份組織的信託公司隸屬於交易所，這信託公司是交易先期貨物的擔保清算的機關。還有民營的交易所，是民國八年所准許設立的。官營的交易所，設

在大連，奉天，開原，四平街，公主嶺，長春等處，他們所交易的物品，大致都是大豆，豆油，豆餅，高粱，小麥，粟等農產物，和朝鮮銀行的金票，正金銀行的鈔票，小洋錢，小洋票等等的通幣。祇有大連交易所，內中分設有重要農產交易和錢鈔交易兩部。民營的交易所，有以有價證券，糖，麵粉，紡紗，布匹，麻袋等物作爲交易物件的，如大連商品交易所和奉天的滿洲交易所；又有以金銀，有價證券，豆餅等物作爲交易物件的，如安東商品交易所和哈爾濱交易所。至於中國方面，設置交易保證所，在奉天，鐵嶺，范家屯，長春，哈爾濱等處都有。除此以外，奉天，安東，鐵嶺，長春，哈爾濱等處，都設立有商品陳列館，努力從事中日貿易的聯絡。又在大連設立有重要物產組合，該組合同業公會，錢鈔先期交易同業公會，滿洲土木建築組合等機關。

五 交 通

鐵路 滿洲之地，引起世界上注意的原因，是由於俄國樹立東方經略策，力謀鋪設鐵路。這項鐵路之中，最主要者二，一爲中東路，二爲南滿路。前者在北滿貫通東西，後者在南滿縱斷南北。中東鐵路，是中俄合辦，其南部支路，在長春與南滿路連絡，本路在滿洲里與西伯利亞綫，在堡克羅尼（Pogranichnaya）與烏蘇里綫，均相連絡，開發北滿的關鑰，誠爲該路所握。南滿鐵路，以大連爲起

點，北到奉天與京奉路連接，在四平街與四洮路相接，在長春與吉長和中東兩路連結。又其支綫由天至安東縣，這路叫做「安奉綫」，與朝鮮鐵路連絡。此外分設有旅順綫，營口綫，撫順綫，煙臺綫等支綫。南滿和中東兩路，成爲溝通歐亞世界交通之一部分，又爲極豐富的滿蒙物產之運輸機關，從事開發滿蒙產業和文化之使命。

現在將各路情形，概括如左：

路名	鋪設地點	里數	屬籍
中東鐵路	從滿洲里到 <u>堡克羅兀</u> <u>哈爾濱</u> 到 <u>長春</u>	一〇七二英里	中俄合辦
南滿鐵路	從 <u>大連</u> 到 <u>長春</u> 從 <u>奉天</u> 到 <u>安東</u> 其他支綫	六八九英里	滿鐵
吉長鐵路	從 <u>吉林</u> 到 <u>長春</u>	七九英里	中國政府
四洮鐵路	從 <u>四平街</u> 到 <u>洮南</u>	二六七英里	同
洮昂鐵路	從 <u>洮南</u> 到 <u>昂昂溪</u>	一四一英里	同
大通鐵路	從 <u>大虎山</u> 到 <u>通遼</u>	一五六英里	同
奉海鐵路	從 <u>奉天</u> 到 <u>海龍</u>	一五二英里	同
京奉鐵路 <u>奉榆綫</u>	從 <u>奉天</u> 到 <u>山海關</u>	二七一英里	同
京奉鐵路 <u>營口支綫</u>	從 <u>溝帮子</u> 到 <u>營口</u>	五六英里	同

京奉鐵路錦義支綫	從錦州到義州	三一英里	同
金福鐵路	從金州到城子疇	六三英里	金福鐵路公司
計		二九七七英里	

由此觀之，現在南北滿洲的鐵路，延長共有二九七七英里。此外有正在建築中的吉敦鐵路（從吉林到敦化一三〇英里），定於一九二八年完工開通。還有左列各路，將來依日本及其他投資建築，均是現在計畫中。

從敦化到會寧 一五五英里

從吉林到五常 九八英里

從長春到大賚 一三六英里

從通遼到林西 二二一英里

從洮南到索倫 一二二英里

以上各路，如果完成，再增九〇〇英里，對於開發滿蒙，很有貢獻，不待說了。

海運

大連這個商埠，每年能够出入六百萬噸的貨物和三千艘的輪船。俄國時代，曾經投資一



安 奉 線 橋 頭 鐵 橋

千萬盧布，竭力設備，結果並沒十分完全，後來由滿鐵又大加修築，一直到了民國十五年底，算來投入的資金，總有四千九百萬圓之鉅。如今怎麼樣呢？一萬四千三百尺長的繫船堤岸，已經告成，居然時能繫五千噸級的大船三十四五艘；又在埠頭畫界之內，築設有面積十萬三千坪收容貨物四十五萬噸的大倉庫，和面積九萬八千坪收容貨物數約三十六萬一千噸的露天堆棧。輪船的定期航路，以左列幾家公司爲主：

大阪商船公司 日本郵船公司 近海郵船公司 東洋

汽船公司 大連汽船公司 朝鮮郵船公司 阿波共同

汽船公司 滿洲運輸公司 青筒汽船公司 政記公司

營口商埠的位置，在靠着遼河々口十四英里上游的右

岸，埠頭就是附近一帶的河邊，水深有三十多尺。因爲

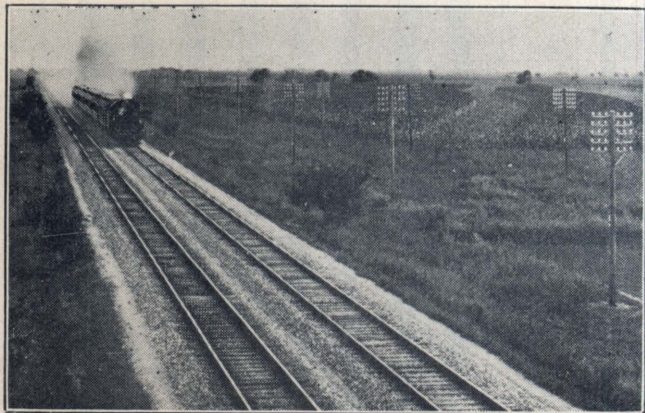
下游地方有淺灘，阻碍航路，所以喫水十七呎以上的輪

船，必須漲潮時候，才能開進去。每逢河水減退的時候，水運異常困難；出了大水，河床又忽變了。所以要想在營口築設一個永久的埠頭，是萬難有成的。更加上滿洲物產的運期，總趕在冬天河水正在凍冰的時候，這又不能不有斷絕交通的缺點。看營口出入的船舶：民國十五年度，除「帆船」外，不過才有一千三百六十三艘，一百三十四萬六百噸，年年雖說也有點增加，對於設備一天比一天完成的大連，總是競爭不過的。

安東的商埠呢？鴨綠江的水量，確然不如遼河那樣的大，但是安東的商埠，向來有很久的歷史，上游地方的大豆，高粱，柞蠶，木材等主要物產，仍都是從這鴨綠江來運集到安東去。

河運與道路

滿洲的道路，在夏季降雨的時候，更覺不良，常有交通斷絕的不便，所在鐵路沒修好以前，



火車馳走一望千里的平原

如遼河，松化江，黑龍江等河流，在滿洲地方，還都算是唯一無二的交通要道。後來南滿洲鐵路差不多沿着遼河鋪設，漸漸被鐵路壓倒了，遼河河運的價值，不如以前，一天一天落了下去。不過提到松花江和黑龍江，在物產運輸上，現在仍有很大的貢獻！冬季凍冰的時期，是滿洲物產運輸交通上最忙碌的時候，結冰的道路上，車呵！馬呵！來々往々，總是一個接着一個，沒有絕斷的。

通信

在滿洲的通信事業，有中國政府的設施；在關東州有關東廳的設施；在滿鐵沿綫附屬地還有滿鐵的設施；這等日本人方面經營的，都是由關東廳遞信局去管理。中國的郵政局，到處設置，辦理事務，還算極其整齊。電報有無綫和有綫兩種，有綫電報，無論滿鐵沿綫各處，凡縣署所在地，大抵都可以開通；只有吉林省和黑龍江省的僻遠地方，還有不通的縣城。海底電報，由大連到芝罘，由大連到佐世保，由大連到長崎，都是聯絡，可以通信。至於無綫電報，現在設在大連灣的沙砬子和柳樹屯兩處。電話呢？大連，營口，奉天，吉林，哈爾濱等各大都市，固然不必說了，即便是一些重要的地方，大概都有。

六 行政

行政區劃

滿洲這個地方，在行政上，由所謂東三省而成，就是奉天省三道五十七縣，吉林省四

道三十九縣，黑龍江省三道三十縣，和呼倫貝爾區域。東部內蒙古，劃出爲蒙古王所領的哲里木盟，卓索圖盟，昭烏達盟，錫林郭勒盟等四盟三十八旗，和察哈爾旗。在現在的中國官制上，另設有熱河和察哈爾二特別行政區域。關於行政系統，在東三省有軍民兩政相對立，在特別區域則民政統轄在軍政之下，關東州和滿鐵沿綫附屬地，由日本方面專任行政。

東三省的行政

軍事行政的組織，各省置有督軍和鎮守使，當維持治安的任務，其上另有東三省巡閱使，統轄三省一切之軍政。不過現在有保安總司令，是省民所推戴，替代巡閱使，當統轄軍民兩政的自治的大任，其下置有省長，統管一切之民政，警備財政司法其他諸政，概隸屬於省長。所謂東三省的地域，在地理上，含有蒙古一部分的土地在內，所以關於這些蒙古的行政，除關於蒙旗的特別關係外，也概歸屬省行政的統轄範圍內。

特別區域的行政

在東部內蒙古所屬各地域，仍設舊旗制，其中哲里木盟的區域，分屬奉天吉林黑龍三省，其餘之盟和察哈爾地方，分歸熱河和察哈爾二特別區域，各置都統，統轄軍民兩政。

日本方面的行政

在日本人方面，關東州內一切的行政，對於滿鐵的監督，滿鐵附屬地內的警務，全都是歸於關東長官的統轄；滿鐵附屬地和附帶事業用地內的教育衛生兩項行政，則由滿鐵擔任。領事，爲統整行政起見，兼任關東廳的事務官，對於滿鐵附屬地和開放地，施行領事裁判權，並且有

對於開放地的警察權。大連和旅順兩處，現在已經成爲自治制，於民國四年定市規則，到了十三年八月，再有關東州新市制頒定，現在已經實施了。

產業行政

關於產業的行政機關，在北京政府管轄之下，設有農商部，已然是人人都知道的，部內又分置農林，工商，鑛政，漁牧等四司，分掌農林，水產，牧畜，工，商，鑛的行政事項。在東三省和熱河察哈爾的都統管轄區域內，各設實業廳，在省長監督之下，專管這些地方的產業事務。此外又另設有農商部直轄的機關，如哈爾濱的東三省林務局，長春的第二鑛務監督署；其中，前者掌管東三省國有森林的調查，管理，經營，處分等事項；後者專管辦理東三省的鑛務一切事項。以上就是中國方面的。至於日本方面呢？關東廳內設有殖產課，滿鐵內設有調查，農務，商工等三課；調查課掌管一般政治經濟的調查事項；農務和商工兩課，對於農工商的發達，努力援助。

交通行政

中國關於交通的中樞機關，就是北京政府的交通部，在交通部直轄之下，天津有京奉鐵路管理局，長春有吉長鐵路管理局，四平街有四洮鐵路管理局。此外又有中東鐵路總公司，設在哈爾濱，南滿洲鐵路總公司設在大連。通信機關，一概是歸於交通部所轄的郵政總局；東三省郵務管理局和電政管理局，都是設在奉天。至於日本方面，在大連有遞信局，管理關東州和滿鐵附屬地的通信事務。

稅制

在北京政府有財政部，在各省設有財政廳；在財政廳所管之下，各地設有稅捐徵收局，專掌所轄區域內的徵稅事務，各局又設置分局或分卡，分擔徵稅事務。現在將主要稅目列誌如左：

- 田賦 印花稅 漁業稅 契稅 出產稅 銷場稅 菸酒稅 牧畜稅 各稅帖稅 木稅 繭糸稅 船稅 糧貨稅 鑛稅

此外還有關稅和鹽稅。至於關東廳的租稅，有兩種：一種是歸屬國庫的，一種是歸屬地方費的。前者的主要稅目：是地租，鹽稅，所得稅，交易所營業稅，交易稅，酒稅，煙草稅等項，這稅徵收金額，據民國十二年度的預算，約有三百八十萬圓；後者的主要稅目：是營業稅和雜種稅，這稅徵收金額，約有二百二十六萬圓，都由民政署長或民政支署長賦課徵收。

度量衡

中國的正式度量衡，就是農商部所設的權度製造所照着政府所定的現行條列而製作的，現在把這正式度量衡比較日本的度量衡如左：

一寸——〇分——日本一寸〇五六	一丈——〇尺——日本一丈〇五六
一尺——〇寸——日本一尺〇五六	一引——〇〇尺——日本一〇五尺六
一步——五尺——日本五尺二八	一里——一八〇〇尺——日本五町二八
一勺——一〇撮——日本五撮七四〇——	一斗——一〇升——日本五升七四〇——
一合——一〇勺——日本五勺七四〇——	一斛——五斗——日本二斗八七〇〇五
一升——一〇合——日本五合七四〇——	一石——二斛——日本五斗七四〇——

衡 一分——〇厘——日本九厘九四四四

一錢——〇分——日本九分九四四四

一兩——〇錢——日本九匁九四四

一斤——一六兩——日本一五九匁一一〇四

地積 一厘——一〇毛——日本一步八五八五六

一分——一〇厘——日本一八步五八五六

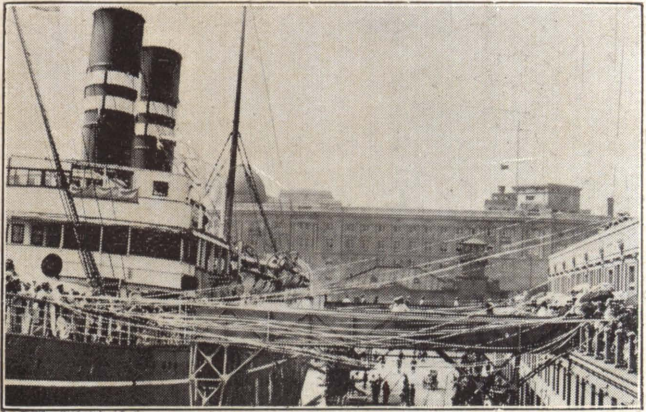
一畝——一〇分——日本六畝一九五二

一頃——一〇〇畝——日本六町一九五一

這種國定度量衡，雖然應該在滿洲也是實行，可是在事實上，用者絕無，仍然慣用舊來的度量衡。至於這舊來的度量衡，各地各樣，亂七八糟，完全是不統一的，實在難說！

土地丈量法

滿洲地方，丈量土地面積，慣用俗稱「木尺」的，以五尺平方爲「弓」；「畝」的「弓」數，都是不相同，或是二四〇弓，叫做小畝；或是二八八弓，叫做中畝，或是三六〇弓，叫做大畝。以小畝的六畝或一〇畝，稱爲「天地」或「日地」；中畝的一〇畝，稱爲「响」。概說起來：在南滿地方通用「天地」，在北滿地方通用「响」。又以一〇「天地」爲「頃」，以四五「响」爲「方」。這「木尺」的一尺，約日本的一尺〇五六。現在中國政府則採用「以小畝一〇畝爲「天地」的量法。



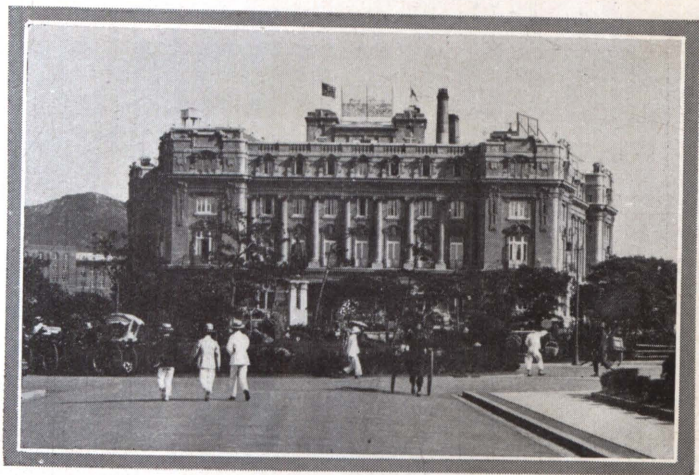
大連碼頭候船房外部



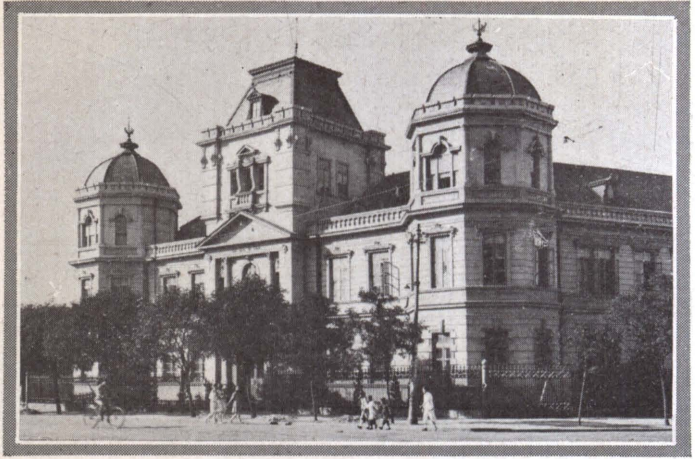
大連碼頭候船房內部



大連電氣遊園



大連大和旅館



大 連 中 國 銀 行



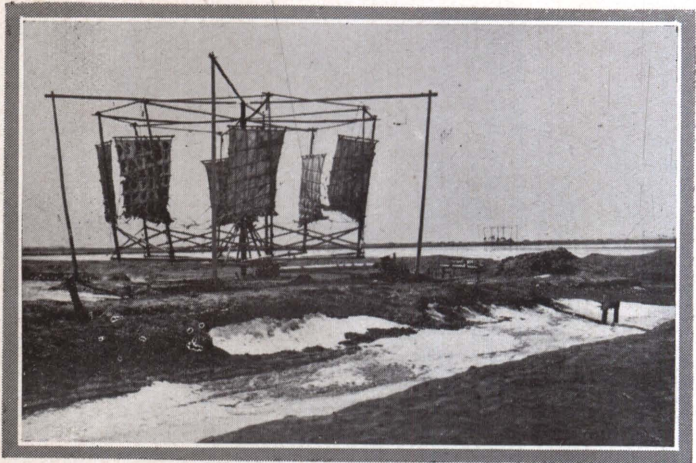
大 連 福 昌 公 司 碧 山 莊 工 人 宿 舍



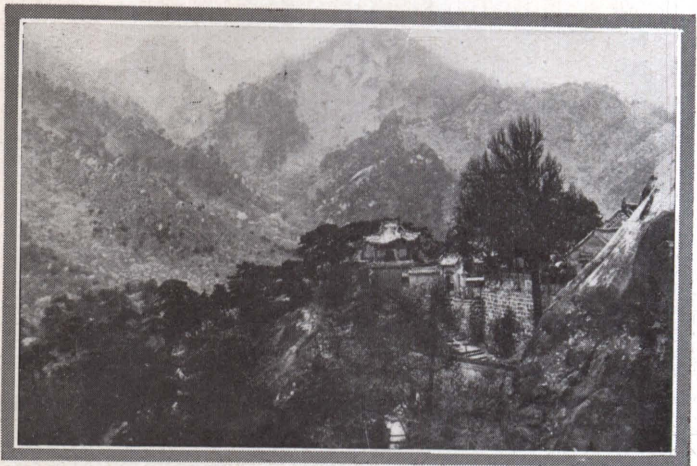
館 物 博 順 旅



園 樂 後 順 旅



普蘭店鹽灘的風車



千山無量觀



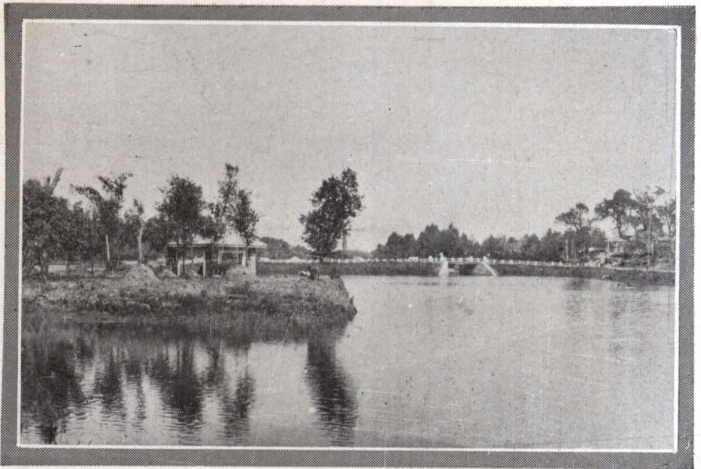
奉
天
喇
嘛
塔



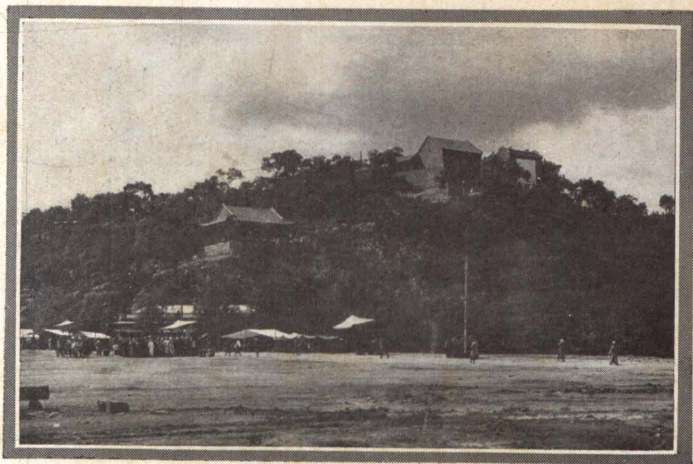
奉
天
城
裡
四
平
大
街



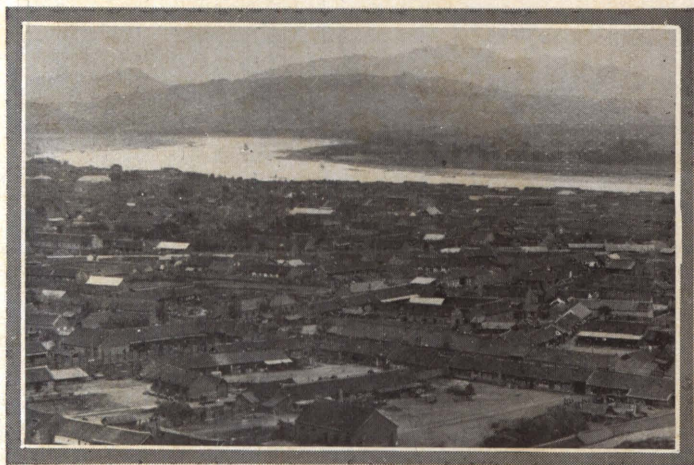
開原城裡古塔



長春西公園



山 北 城 林 吉



街 市 城 林 吉



現在的滿鐵

一 滿鐵的事業

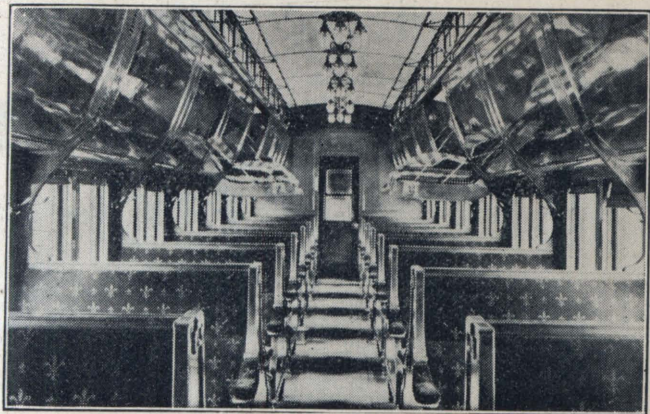
|| 滿鐵、就是南滿鐵路公司的略稱 ||

滿鐵本來的事業，概括起來，可以大別爲鐵路（倉庫和機器工廠在內），海運，港灣，鑛山，製鐵，以及地方經營事業等項。現在將各項事業的大概情形，略述如左：

鐵路

概況

滿鐵的鐵路營業里數，總計六九四·四英里，從大連起，往北延長，經過京奉鐵路的終點奉天，在四平街與四洮鐵路結成一個丁字形，再點綴大大小小的多少都邑，越過遼河和松花江流域的分水嶺，在長春與中東和吉長兩鐵路相聯絡，這道幹綫，里數四三九英里。又有安奉綫，以鴨綠江

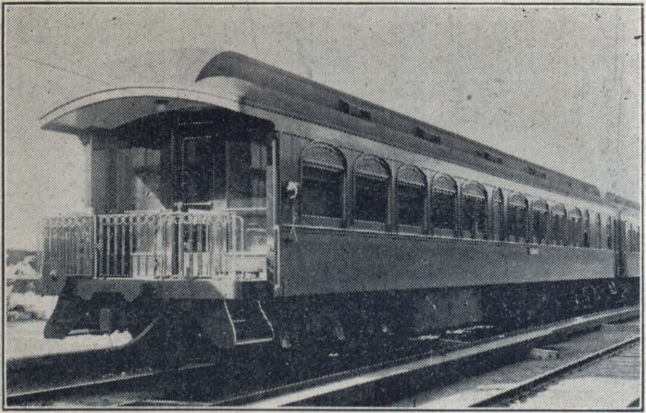


頭等寢車

畔的安東爲起點，在蘇家屯與大連長春間的幹綫相接，里數一六二英里。此外還有五道支綫，里數合計九五英里。這等本支各綫，形成了滿洲的動脈，與中東鐵路相結合而爲亞歐聯絡世界交通路的一重要部分，而且是一個運輸豐富的農產物的中樞機關，以當滿蒙開發的極大任務。

建設

滿鐵，光緒三十三年（明治四十年）四月，從日本政府接收過來的鐵路，是大連長春間的幹綫，旅順支綫，柳樹屯支綫，煙臺支綫，撫順支綫和安奉綫等七條路；接收了以上各路，同時就除安奉綫外，計劃改築全路爲四呎八吋半的廣軌式；內中旅順支綫的廣軌工程先告成，同年十二月一日，始行廣軌車的運轉。其餘大連長春間的幹綫和旅順營口兩條支綫，從次年五月三十日全部開車了。復綫工程，也是跟這改築工程同時着



展 望 車

手，隨着竣工就開始區間運轉，到了宣統元年十月，大連蘇家屯間二百三十八英里的鐵路，就開車了。這項改築和復綫工程所需的經費，約一千九百一十一萬圓。安奉綫，日本政府依據明治三十八年十二月所訂的滿洲善後協約第六條，改築為各國商工貨物運輸用的鐵路，與中國政府協約如同幹線一般繼續經營。這條路綫所經過的地方，山嶺重疊，溪谷險峻，挑選路綫，很不容易，以致遷延動工，直到光緒三十四年七月，纔能够着手福金嶺的墜道工程。嗣後從奉天安東兩頭起工，在輕便路兩旁邊鋪廣軌，以便工程中不妨礙輕便鐵路的運轉。又同時與中國官廳接洽，收買應用鋪地，一面隨着工成從兩頭開始廣軌車的運轉，一面努力改築工程之進行。途中有如福金嶺（四、八八四呎高），鷄冠山（三、二五四呎高）兩處大隧道，太子河的橋樑（一、七七一呎長）其



湯崗子溫泉旅館龍泉別墅



五龍背溫泉

他許多的難處，工程雖然極其困難，可是僅僅過了二年零三個月工夫，全綫一百六十哩，完全告成，自宣統元年十一月一日，就開車了。這路改築工程所需的經費，達於二千五百萬圓。再有蘇家屯以北，也要改爲複綫，民國四年六月，先在蘇家屯奉天間動工，九年十一月，渾河橋樑工程告竣，於是大連奉天間的幹路複綫完工，又開車了。在此以前，已於民國八年，又着手奉天長春的複綫工程；十年着手吳家屯蘇家屯間的複綫工程；十二年着手家屯蘇撫順間的複雜工程，這些路綫，都是隨着完工，就開始區間運轉的了。

主要設備

現在將民國十五年度所有的主要設備，

列表如左：

營業里數	六九四英里八分
車站數	一一四站



奉天車站

車頭庫數 一一處

客車庫數 三處

辦理倉庫的站數 三十二站（大連埠頭在外）

車頭數 四三二輛

客車數 四四〇輛

貨車數 六、八一一輛

運轉

因爲廣軌和複綫工程的完成，運輸農產貨物的增加，歐俄客貨的聯絡等等原因，以致運

轉狀態一大革新，自不待說。在旅客列車的方面，對於改良車輛和其他一切的設備，越發努力完美，

並且增加運轉次數，即關於開車到站的時間，也種種設法改善，力謀旅客的利便。而尤其在與日本內

地的聯絡交通上，也很留意，在大連埠頭，凡遇大阪商船公司定期船開纜的那一天，定要把列車開到

埠頭去，以使船車完全聯絡。又奉天釜山間直通的旅客列車，由關釜聯絡輪船，使與日本內地的鐵路

完全聯絡。大連長春間和奉天釜山間的直通旅客列車裏頭，設有飯車睡車以便長途旅客。現在大連長

春間直通客車，每日開車四次。奉天釜山間，每日三次，內有一次是快車。又貨車一次，有鑑於地方

所產出的貨物，逐年激增，也很留意於供應運輸，凡關於運轉次數的增加，運轉時間的短縮，牽引力

量的增加，運輸的敏速，設施的擴充等等，無不竭誠盡力。

運輸

旅客貨物的運輸和運輸收支等的情形，從開辦以來，異常的發達，一年比一年好。現在將各年度成績，列表如左：

年 度	乘車人數	客車收入	貨物噸數	貨車收入	總 收 入	支 出
光緒三十三年度	一五三,三三二	三,九四二,三元	一四六,四四四	六,六〇,二七五	九,七六八,六七	六,〇一六,一五
同 統 元 三 十 四 年 度	一八六,八四〇	二,九四〇,五七	二,六〇九,〇三六	九,五四二,六三	三,五五七,一四三	五,六二四,〇〇
同 統 元 二 年 度	二,一九〇,六三	三,一五〇,四三	三,五五五,五七	二,二四二,八五九	一五,〇〇六,一九八	五,八八三,三三
同 統 元 二 年 度	二,四九〇,〇八	三,一六四,六五九	三,九三三,六四	二,六四二,五九	一五,六七二,六〇五	六,四四二,六四〇
同 統 元 三 年 度	三,一五八,二七〇	四,一七三,四三	四,〇七五,六九〇	二,四七二,四四五	一七,五五三,六八	六,九〇八,三五四
同 統 元 三 年 度	三,九〇五,八二三	五,〇〇八,〇三	四,六八八,六九八	三,九三三,三四一	一九,九九四,五六	七,八四六,九三
同 統 元 二 年 度	四,一四三,六八七	五,〇〇九,二七	五,七〇一,六二	二,六一五,一七一	三三,一七五,三三	七,九三九,四八
同 統 元 三 年 度	三,六二七,五四七	四,三三七,六八	五,七五九,四八	一七,五五〇,一五〇	三三,二六七,三三	八,三四五,二六
同 統 元 四 年 度	三,七〇八,一六五	四,八四三,三三八	五,八〇〇,七六	一七,二六〇,六五五	三三,五三三,一八	八,一七四,五〇
同 統 元 五 年 度	四,四一〇,八二八	六,〇四〇,四三	六,三三九,七五	一九,八八三,四七六	二七,八五三,四九	八,四九五,九三九
同 統 元 六 年 度	五,八四四,九二九	八,三三六,七〇七	七,七四一,七七	二二,九九三,〇五六	三四,四七九,九三	一〇,六八七,三四
同 統 元 七 年 度	七,四九一,九四六	一〇,九二一,三二	八,三三四,〇八	三〇,三七七,六三	四四,九六八,七三	一七,〇二八,一五
同 統 元 八 年 度	九,二七四,一四	一四,四三三,九〇	一〇,〇〇六,七三	四一,〇五七,五九	六七,〇〇〇,七七	二〇,五八九,三八
同 統 元 九 年 度	八,一三三,四二一	一四,〇九九,三三七	一〇,五四二,五九	四一,〇六七,〇三〇	六五,三六八,〇六	二〇,七五〇,六四
同 統 元 十 年 度	六,九二六,六二九	二一,九四二,八八	一〇,四〇〇,〇八	五九,六二五,八五	七八,〇〇四,三三	二二,一七三,七六
同 統 元 十 一 年 度	七,六四五,〇六八	二二,三九九,四四	二二,〇四二,八七〇	六九,五八二,二一	八七,八三三,〇元	二四,二九七,二五

同	十二年度	八七三,六六三	一三,四三二,八五六	一三,七二一,六七三	七,五二一,七五七	九二,六九九,七〇四	三五七,七五九
同	十三年度	八七三,七二八	一三,六四五,五八八	一四,五八四,四七七	七,七〇一,九三六	九二,五二七,七三三	三六,五五三,一九七
同	十四年度	九一〇,〇〇四	一四,五〇,九四二	一五,〇四五,一九二	八〇,五五八,八〇〇	九七,三九五,三三八	三八,〇〇六,九一一
同	十五年度	八二九,〇八五	一五,二六,三三三	一六,五五五,一九四	八九,五二三,〇九九	一〇七,九三三,六六七	四四,九五二,六三三

(備攷) 總收入項中，包含雜收入在內。

照上表看來，鐵路上的收入之中，約八成是貨車的收入；客車的收入，不過僅僅二成內外。那貨車運輸貨物中，主要的是大豆，豆餅，雜穀等等的滿洲特產的農產物和滿鐵的撫順煤，這些貨物，是大部分屬於出口貨，所以到了這種農產物出來的冬季，那運輸貨物的狀況，忙碌極了！近年來又因為滿蒙內地漸漸開通，棉紗，綢緞，布疋，白糖，火油，機器，五金，建築用品等進口貨物的運輸，也是一年比一年增加，這樣情形，實在可值得一盼。又對於旅客，特別的講求改善待遇方法，並且又由國際鐵路的位置上設想，很希冀與隣接各路協定互相聯絡運輸，現在正是照預定的方針着着進行。

倉庫

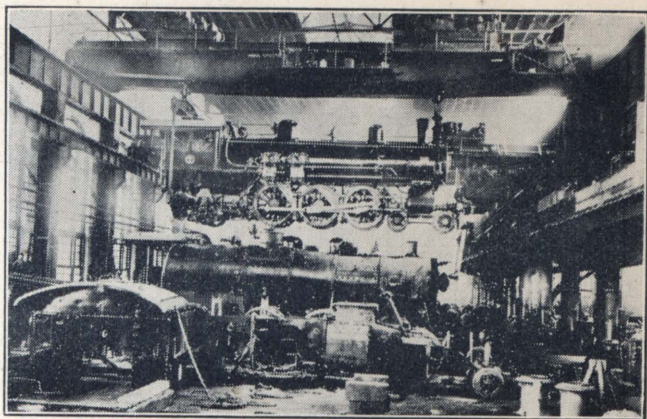
宣統元年，在「埠頭保管」的名義下，開辦了一種小規模的倉庫營業，以保管運到大連埠

頭的貨物為目的，對於所保管的貨物，發行倉庫證券。又在鐵路沿綫，就等着主要車站的倉庫和露天堆棧的修築完備，從宣統元年十一月以來，以緩和運貨輻輳的目的，設滿洲農產物的保管(免費)制，叫做「運貨保管」，發行一種證券，以講究出一種金融方法來了。但是以上兩種倉庫，因為是規模都

很小，組織制度也都很不完全，於是宣統三年九月以來，從大連埠頭起，沿綫三十二站，漸漸的經營正式倉庫，力謀貨主金融上的利便，並且在內地各站，對於以鐵路運輸爲目的之寄託貨物，免收保管費，用這個方法爲緩和冬季各站運貨輻輳的良計。到了民國元年，又對於穀類貨物，特設「囤積保管」的便法。嗣後又對於出口的大豆，豆餅，豆油，小麥等物，爲統一品質重量及利便保管起見，特設「混合保管」制度。但是現在實行的，就是大豆和豆餅兩種貨物罷了。攷查民國十五年度的滿鐵倉庫營業：存放貨物的數目，入庫數量是五百三十七萬噸，出庫數量是五百二十六萬噸，平均起來，每日在庫數量三十六萬二千噸之譜。滿鐵又在開始倉庫營業的當時與明治火災保險公司等二十個公司訂立特約，除去還沒由船上岸的貨物之外，對於所有寄託貨物，就不由貨主的委任，都是直接附交火災保險，這項保險費，暫定由滿鐵負擔，先對於保管在大連埠頭的貨物，實行保險了。由滿鐵所付出的這項保險費，在民國十四年度，達於十一萬六千四百圓，保險契約金額，就有二千九百七十三萬六千五百圓。

工廠

關於鐵路的工廠，在接收的當時，在大連站界之內，已設有極粗的工廠，從光緒三十三年度後半期，在大連沙河口，着手設置一大工廠，到了宣統二年八月，就開始全那的工作了。這個工廠，用地面積一百六十六畝，房屋有七十三棟，建築面積達於二萬七千三百餘弓，按設有獨



沙 河 口 滿 鐵 工 場

立的自來水，規模極大，各項設備，都是最新式的，同時可以收客車頭二十七輛，客車三十六輛，貨車一百三十輛，一面還有製造修理各種器機各項用具的能力。

和新設這工廠同時，在隣廠三十一萬三千坪的土地，計畫市街的建設，建築工廠辦事員的住宅，修道路，設溝渠，其他排水給水等一切市街設施，都辦得整齊整齊的。又附設有小學校，補習學校，治療診所，郵政局，出租的店舖等等。與大連的交通，則就開通電車，利便往來，雜草莽莽的沙河口現已成爲一工業都市了！

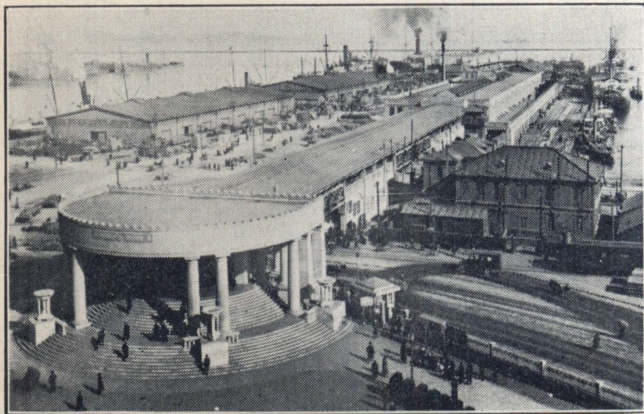
除上邊所說的沙河口工廠之外，又在遼陽設有分工廠，屬於沙河口工廠所轄，因爲公司職制上的關係，自民國八年十一月，已經成爲一獨立的工廠。

此外在蘇家屯，設有木材防腐工廠，凡是鐵軌，枕木

，電桿，鑛山坑木等項公司所用各種材料，都灌上「克列窩所脫」油（Creosote），施行防腐的作用。又在大連設有電氣修理工廠，專管關於電報電信機器用具的修理和電氣用品的試驗等項。

海 運

廣軌火車一開通，就隨着謀求亞歐交通上的利便，光緒三十三年八月，開始大連上海間的定期航路，然而這條航路，是經由滿洲在上海歐洲間的最捷徑路，所以這項設施，是益處極大的了。嗣後這條航路上，加青島進去，以謀與膠濟鐵路相聯絡，並且在上海與日清汽船公司相提携，與長江主要商埠相連絡，以開始互相貨物運輸的聯通，逐年就順順當當的發達起來了。滿鐵又因船車聯通和大連中繼貨物吸收之必要上，利用運撫順煤到



大連碼頭候船房大門口



大連碼頭露天堆棧

廣東香港去的輪船，開始了經由芝罘青島的香港航路。又爲助成大連和渤海沿岸各地的發達起見，造了幾隻淺水輪船，供給大連汽船公司，要他從事近海航路，到了民國五年，就把這條航路所用輪船全數，都讓與該公司；七年又把前所說的香港航路讓與他；十一年七月，又把上海航路讓與該公司經營了。大連汽船公司，資本三百萬圓，（共六萬股），都是由滿鐵出資的。

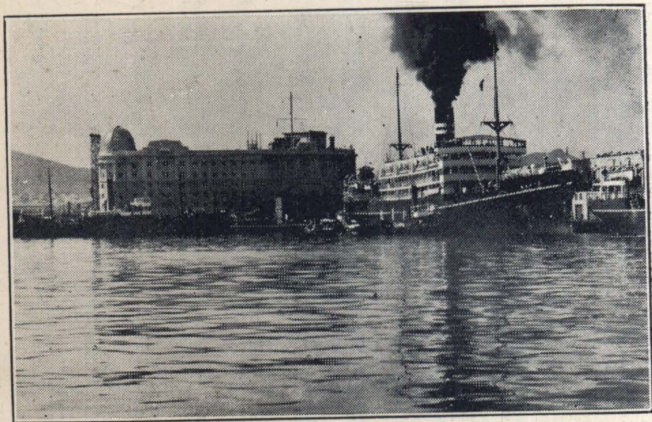
港 灣

接收當時，俄國對於大連港的計劃，簡直是沒有成績可說。自從滿鐵接收過來之後，大體上，沿用俄國的計劃，同時想到將來，對於已成的部分，就加修整改良，對於未成的工程，就盡心辦理，時或想出新方法，以努力進行。到了現在，已完了一大半，即是設有延長一萬

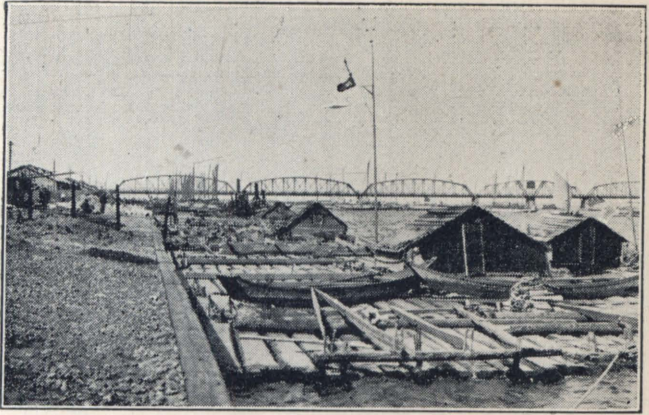
一千九百尺的西北防波堤和一千二百餘尺的東防波堤，在這防波堤內，築設有延長一萬四千三百餘尺的內港碼頭，內港水上面積一百三十六萬弓，這處碼頭，每日可以收容十八萬噸的船舶，每年可以吞吐六百萬噸的貨物。並且滿鐵計劃將來的擴充策，業已從民國十二年度着手築造丙號碼頭和第四碼頭，預定於民國十八年告成，這項工程完工的時候，又可以增加五千五百尺的繫船碼頭綫。

大連灣內的浚渫工程，是從光緒三十四年來的繼續工程；內港的浚渫，干潮面下至二十三尺至三十五尺；外港航路的浚渫，干潮面下至三十六尺。

現在將埠頭上的主要設施，舉出如下：倉庫合計八十棟，面積十四萬四千餘弓；露天堆棧，約四十餘畝；小火輪船十八隻，拖用小輪三十隻，其他供水船，殺鼠



由海面上觀望滿鐵碼頭事務所



船，供煤船等船。此外上下貨物機器 Shifting Engine
 (一噸半至四十五噸)十座，碼頭搬運貨物用的汽車六輛
 ，自働供煤機器 Car-dumper 一座，火車頭十五輛，貨
 車二百五十輛；且又改良浮標信號的裝置；現在船舶的
 出入和開到碼頭，貨物的上下保管，都非常方便了。
 安 又為務令輪船的出入港灣和開到碼頭預防危險起見，
 東 凡一千噸以上的船舶，都強制他用「嚮導」，然而這「嚮
 滿 導」的費用，概不令船舶負擔；碼頭繫船用費，也不徵
 鐵 收，不過僅僅船舶開到碼頭的時候，所用小輪和其他費
 碼 用，徵收作為「開到碼頭手數費」罷了。這種辦法，是
 頭 東亞各國港灣向來所未曾有的一！而埠頭的出入貨物數量

，隨着大連港的發展，逐年增加不已，所以現在計劃設
 置「克冷」Crane (裝卸貨物的機器)和大規模的裝卸煤
 類的高架碼頭，目下正在工程中。

大連埠頭的成績內容，是怎麼樣呢？請看左揭的詳細表，就可以明瞭了。

年 度	到埠輪船數	船舶裝卸噸數	貨物裝卸噸數	埠頭營業收入	埠頭營業支出
光緒三十三年度	一、四三 ^隻	九一九、九五三 ^{米噸}	四二七、八〇〇 ^{米噸}	五七三、四九三 ^元	五六〇、一五二 ^元
同 三十四年度	一、五九七	一、〇七〇、一三二	一、〇八二、六八一	一、〇〇〇、八三八	八四六、六七六
宣統元年度	一、三七六	一、三六六、五九八	一、二六三、九四六	一、三六〇、七三二	一、一三三、二九二
同 二年度	一、七四	一、四八四、七二九	一、二四八、三六六	一、六七八、八一八	一、〇二六、二七六
同 三年度	一、七五三	一、四〇七、九六八	一、二〇二、八七一	一、〇九二、三九九	九七一、四三九
民國元年度	一、九六八	一、九七七、八六七	一、六六二、三二二	一、三八八、五六八	一、一七二、五五八
同 二年度	二、〇三三	二、三六〇、七六六	二、〇三三、八〇〇	一、五〇〇、一三三	一、二八三、七四五
同 三年度	二、二八〇	二、六六八、三三〇	二、四二二、〇〇一	一、八六六、一〇七	一、五五〇、三〇二
同 四年度	二、〇二一	二、四〇四、八七九	一、九九一、一五九	一、八一三、三八七	一、四七八、六九九
同 五年度	一、九二五	二、七三三、八九六	二、四五六、三三〇	二、〇一四、〇三〇	一、六九八、五五五
同 六年度	二、〇七三	三、三三一、一八六	二、八三二、一六六	二、八一三、四九一	二、五四五、七二五
同 七年度	二、七九	三、八九七、二五五	三、一八五、七二〇	三、七九四、三三九	三、八九七、五八三
同 八年度	二、九六九	四、六三五、七二九	三、五四一、二五	五、七九五、五六〇	六、六五二、二二

民國九年年度	二九四	四三六一,五六三	三,九九三,五八	六九一〇,七八	六,八一,五〇
同十年年度	二八二五	四八四二,四八三	四,六八五,四八	七,一七四,二七一	五,六八九,二七
同十一年年度	三,一七二	五,九四六,四〇七	五,三七〇,六七三	八,二二,八七八	六,〇三二,七六七
同十二年年度	三,〇〇五	六,一七〇,二一八	五,九九九,〇三	七,五三三,五九四	五,八九五,三八四
同十三年年度	三,二二四	六,五七七,九五〇	六,四五一,八七二	八,二八〇,二五九	六,八二一,六四六
同十四年度	三,九五五	七,一〇五,五五八	六,五七八,六八四	九,一六三,五九九	七,九七七,〇一九
同十五年度	三,八二三	七,四三三,三四八	六,六六六,九六五	九,五六六,三六九	八,〇三二,八九七

此外又爲利便運煤起見，計劃在旅順新設碼頭和海底一部分的浚濬，宣統元年一月，已得批准，即日動工，現在已經都辦好，可以裝煤出去，在營口也是從宣統元年十一月以來，就設置埠頭事務所的支部，施行護岸和碼頭等工程，建造面積九千九百餘弓的倉庫八棟，與鐵路相聯絡，辦理鐵路和進出口貨物等項事務，到了民國三年，因爲組織改正，就由營口車站接收辦理。安東也是從民國元年四月，開設分事務所，施行護岸和放木池面積四萬三千餘弓等項工程，建造面積三千八百餘弓的倉庫九棟，辦理木材及其他進出貨物的事務，這處事務所，也是因爲組織改正，由安東車站接收辦理了。上海也是爲發展該航路利便運煤起見，施行必要的碼頭設備，宣統三年十月，開設分事務所，到了民國十

三年二月，改稱爲上海事務所，就移到鐵路部管轄了。

船塢，在大連已設有一處，是由俄人所築造的，長三百八十一呎，底寬三十二呎餘，深二十五呎，船塢口係「雙扉對開」的樣式；又附屬有工廠及其他房屋二十八棟。光緒三十三年，滿鐵把這處船塢及其他附屬財產，由當時管理這處船塢的海軍接收過來，由滿鐵自己經營，到了次年七月，租與川崎造船所，要他經營了。該船塢不過僅僅容納二三千噸光景的船舶，於是滿鐵特意順應乎時代的要求，民國二年三月，着手能够容納六千噸級船舶的擴充工程，次年三月就完工了。民國十一年十二月，滿鐵又接收了旅順海軍要港部的修理工廠，命名爲旅順工廠，就開辦起來，到了次年三月就廢止，連前所說的船塢一切，都讓與新設的滿洲船渠公司經營了。這滿洲船渠公司，資本金二百萬圓（共四萬股，內中實收



營口滿鐵碼頭

八十萬圓），全數都是由滿鐵所出的。

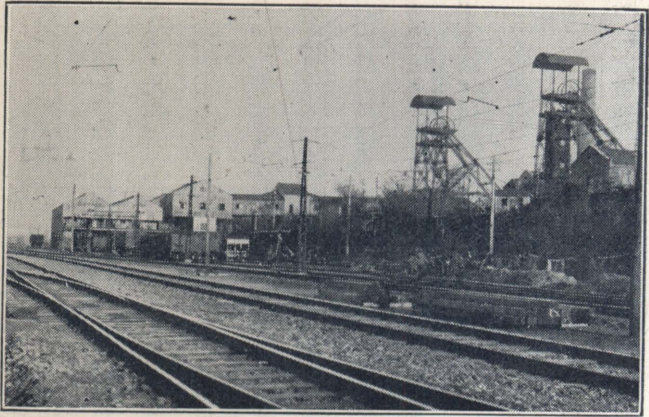
鑛 山

滿鐵當初由日本政府接收過來的煤鑛，就是撫順，煙臺，瓦房店附近的炸子窯三處；光緒三十三年七月，由俄國政府又接收了長春附近的石碑嶺和陶家屯兩處。可是現在滿鐵所開採的，是撫順和煙臺兩處鑛；炸子窯，就和與日本人某甲；石碑嶺和陶家屯，隨後並沒有着手開採，到了民國七年，就歸南滿鑛業公司經營了。

撫順煤鑛

這處煤鑛，是在奉天省撫順縣下，距奉天省城東方約二十英里，隔着一條渾河，和撫

順縣城相對。鑛區面積，約有一萬一千餘天地，煤層厚度，平均起來，約一百三十尺，所包藏的煤量，測算起來，至少也有九億噸以上。由日本政府接收過來的當時，不過只有千金寨，楊柏堡，老虎臺，三處煤密，並且各項已成設備，都是應軍事的必需，急々忙々做的，不免不完全，於是滿鐵先以九百二十萬圓的預算，確立第一期事業的計劃；一面在千金寨和楊柏堡兩處，從事開鑿大山和東鄉兩處直洞的工程，一面同時力圖改良各項設備，居然一天可以採出五千噸煤了。嗣後隨着需要的增進，計劃第二期事業，這項計劃呢？就是萬達屋斜洞的開鑿，古城子的露天掘（不鑿鑛洞的採煤方法），瀋砂



坑 山 大 礦 炭 順 撫

充填法的實施，「蒙特」瓦斯發電所的建設，運煤和採砂路綫的改用電車，龍鳳斜洞的開鑿，千金寨的「露天掘」，新屯斜洞的開鑿等等各項，結果，每日平均約可以出煤一萬六千噸，一年約出六百萬噸之鉅。

然從需要方面的情形看來，中國人民的燃料，漸漸的由高粱稈轉移到煤上來，再加以鞍山製鐵所告成，沿綫各地各種的工業也是勃興，若是仍照從前的辦法做去，必有供不滿足之勢，想到於此，又立了增加開採的大計劃。先行着手一部分，民國八年九月，在龍鳳開鑿一大豎坑，到了十一年十月，就辦成了。還有一件大計劃，因為古城子迤東到楊柏堡中間一帶的煤層，是第一「露天掘」所剩的，所以對於這處煤層，定立用第二「露天掘」方法的計劃，與第一「露天掘」聯絡，以便儘量採取，民國十二年，就決定這項計劃，目下正在進行中。

撫順煤礦出煤數量，坑內採取數量，年額三百萬噸，「露天掘」採取數量，年額三百萬噸，合攏起來，總在六百萬噸之譜。此外還有隣接撫順的鑛區塔連煤礦，是由東洋煤鑛公司所辦的，因為這行煤質，與新屯和龍鳳兩處所產的煤同質，有粘着性，很合宜於做焦煤之用，所以滿鐵為供給鞍山製鐵所其他需要，民國九年十二月，把這處搭連煤鑛都收買來了。

撫順煤，與日本煤相同，屬於第三紀層的有煙煤，其色漆黑，其光甚亮，富有揮發性，燃燒力很大，火力有七千一百「加羅里」。其特色，灰分極少，化為「克林卡」Clinker也少，含有硫黃也少，所以並沒有損傷汽罐的事。因為撫順煤富於揮發性，所以用作製造瓦斯，可以與日本產頭等煤相抗衡，並且用於火車輪船，很適宜的。因為撫順煤，概乏粘着力，所以不很合宜於做焦煤，可是愈往該鑛區的東邊去，就漸漸的有粘着力；萬達屋所產的煤，是與本溪湖的煤差不多，和粘着煤相混而用，就可以做焦煤，這種粘着性，越往東越好。

煙臺支鑛

在煙臺車站東北約十英里的地方，其間有鐵路開通。這鑛面積，東西約一英里，南北約三英里，句藏煤量，推測起來，總在二千萬噸左右。這鑛當初不過施行採鑛上的預備工程而已，然而從宣統元年十月，從事採煤，開辦營業。目下出煤，一日約三百噸上下，煤質半屬於無煙煤，有特殊的需要。

現在將撫順和煙臺兩處的各年度出煤數量，列表如左：

年 度	撫 順	煙 臺	計
光緒三十三年度	二二三三、三二五 <small>英噸</small>	—	二二三三、三二五 <small>英噸</small>
同 三十四年度	四九〇、七二〇	—	四九〇、七二〇
宣統元年 度	七〇六、〇四二	—	七〇六、〇四二
同 二 年 度	八九八、四八二	一五、二三一	九一三、七一三
同 三 年 度	一、三四三、一九八	三九、三二六	一、三八二、五二四
民 國 元 年 度	一、四七〇、一五〇	四三、一〇四	一、五一三、二五四
同 二 年 度	二、一八五、四五三	九五、三〇〇	二、二八〇、七五三
同 三 年 度	二、一四七、四三二	九六、八一五	二、二四四、二四七
同 四 年 度	二、一六九、二四五	七一、〇二六	二、二四〇、二七一
同 五 年 度	二、〇三九、五七八	九一、六四五	二、一三一、二二三
同 六 年 度	二、二七五、九〇五	一一三、六七九	二、三八九、五八四
同 七 年 度	二、五二一、一六四	一〇六、三六八	二、六二七、五三二
同 八 年 度	二、九二八、一八六	一一〇、一六七	三、〇三八、三五三

水，自來火，電燈，電話等項都市文化的必需設施，作為該煤礦的附帶事業。此外經營發電工廠，硫酸工廠，焦煤工廠等項副業，以力圖煤價的低減。因為隨着撫順煤礦「露天掘」的擴充計劃，現設的市街，不能不移轉別處，滿鐵就和市民方面商議，其結果就於民國十二年一月，收買過來了。於是滿鐵選定移轉地址在鐵區北端離距煤層的永安臺地方，從十二年度起，着手新設道路和自來水等項必需工程。

油母頁岩

這項工業，是利用「油母頁岩」Oil Shale 而採油的，「油母頁岩」這種礦物，包藏在撫順煤礦更頭，推算起來，包藏總數，大約是五十億噸之鉅。而要先辦的，是從露天開採的地方所包藏的「油母頁岩」五億噸着手採油。

關於這「油母頁岩」的工業上的價值，從光緒三十三年以來，繼續研究，不遺餘力；據中央試驗所所研究調查，結果：預想該事業，是能够辦呢？還是不能夠辦？加算十分的安全率，實行工業上的經營，也可以辦得的。然而滿鐵再想進一層，是單靠地下所採取的原料，果然能够不能夠經濟的操業？關於這項問題，滿鐵已經把這「頁岩」五百噸送到英國蘇格蘭去，同時也派工程師，行學術上的調查，並且關於工業的實際計劃，也是調查；又在撫順從事「內燃式乾餾方法」的試驗，這樣方法，預料在建設和生產兩項上，比蘇格蘭(Scotland)式方法省費些。明瞭了這樣的結果，如果有希望可以辦得，那

就在撫順建設每日可以處理兩千噸年額七十萬噸的一大工廠，不過是精製粗油的一項，務必加以限制，單止採取揮發油和「已臘賓」Paraffin 油兩種，目下正在考慮設備和計劃。現在將照上面所說的各種製品和其生產預想年額，略列如左：

重油 約五萬噸

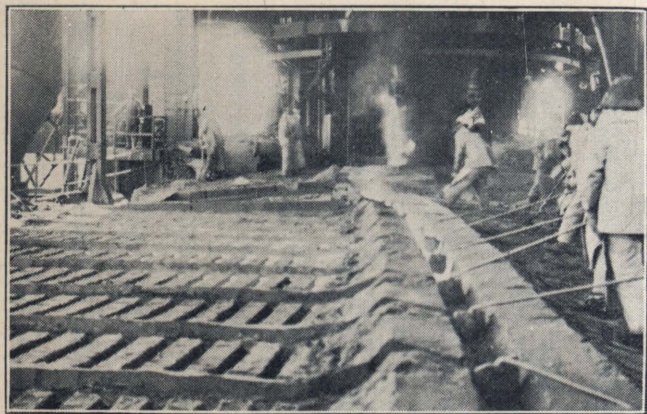
石臘 約四千噸

揮發油 約一百萬「加倫」

硫酸安母尼亞 約九千四百噸

鞍山製鐵所

鞍山鐵礦，是宣統元年爲滿鐵地質研究所員所發見的。因爲依據民國四年五月的中日條約關係公文，可以開採，到了民國五年三月，設立中日合辦的鞍山鐵礦振興無限公司，訂立合同，由該公司供給鐵礦和石灰石等物，於是滿鐵在滿鐵幹綫鞍山站和立山站的中間，建設大規模的製鐵工廠，確立了預定將來每年製出「銑鐵」一百萬噸的計劃。八年四月，先開一鎔礦爐，五月一日，纔見出銑。開始工作到現在，已經六年，建設出資金額約四千萬圓。現在將設備大要概述：用地面積約一萬二千畝，鎔礦



鞍山製鐵所選礦工場

爐二座，製造焦煤爐四座，此外工廠所必需的自來水和動力等項設備，全都完成，自不待說。但是開辦以來，鎔鐵爐只用一座，生產狀況，每年不過僅僅七萬噸至八萬噸的光景。爲什麼緣故呢？就是以下所說的「貧鐵」處理問題，還沒解決的緣故。原來鞍山一帶的鐵區，就包藏鐵礦的數量說起來，是極豐富，別處所不能比的。可是至於鐵裏頭的含鐵分量，不過僅是三五%至四〇%，簡直可說「貧鐵」！用這樣「貧鐵」，鎔爐燃料，就要非常之多，然而製出「銑鐵」的數量，却是很少，因之生產費自然高起來，不經濟極了，於是工作也就發生許多的困難，是免不了的。現在雖然是選擇採集含鐵較多的鐵石，採用平均五二%上下的，但是這樣較良的鐵石，也沒有幾多，因爲這樣情形，用一座鎔鐵爐，也是難得繼續到三年以上。所以製鐵所從民國九年以來，竭力於處理

這「貧礦」研究的，遂發見了一種可以誇耀於世界的「還元焙燒法」和「磁力選礦法」，確實認承這「貧礦」也有經濟的經營可能性，從民國十三年度，就着手選礦工廠的新建設，告成了這項工程，由兩座熔鐵爐所製出的「銑鐵」，每年可以達於二十萬噸之多。

鞍山一帶的鑛區，合攏起來，共十一鑛區，總面積約二萬四千畝，製鐵所設在鑛區的中心點，包藏鐵鑛數量，總在三億噸之譜。

經營市街

隨着製鐵所各項設施的進行，同時滿鐵就計劃以辦事員住宅爲中心的市街建設，在用地內二千餘畝的土地，劃定市街區域，施行道路，自來水，排水等項設備，設置小學校，醫院，簡易圖書館等等公衆機關，並且把宅地租與一般人，准許蓋房。從民國九年五月起，由製鐵所供給瓦斯於全市。至於住民所用的電燈，雖係營口水電公司所經營，可是所需的電力，是全都由製鐵所的發電所所供給的。

地方事業

光緒三十三年，滿鐵起初着手經營地方的時候，沿綫各處，已設有一機關，叫做「居留民會」的。滿鐵因一時的便宜上，就用他做爲地方機關，到了是年十月，全行廢止，在鞍山，奉天，長春，安東等

四處，都設置地方事務所，於其下配置地方區，令管掌各地方的行政。此外大連的沙河口，就令沙河口工廠當地方經營主任，撫順則令煤鐵庶務課充經營地方之任。到了民國十四年四月，把從前的地方區別，改爲地方事務所制，就在各該管轄區域，辦理地方行政的事務了。

經營地方所需的經費一項，其中屬於附屬地內公衆事業的設施，都是由滿鐵所負擔；至於經常費，就由居住民所繳納的「公費」充之，不敷的部分，也是由滿鐵補足。而地方費的賦課，詳查居住民的資財狀況和附屬地發展情形，定賦課率，分爲甲乙丙三等，各地都按照其一，酌量居住民的資財收入等件而課之。

目下滿鐵所經營的地方事業：有土地，建築物，市街經營，教育，衛生，警備，產業，商工，和試驗所等項。現在將這些各項概況，摘錄如左：

土地及建築物

在民國十五年底，屬於滿鐵的土地，在關東州內，有四萬五千八百餘畝，在州外（哈爾濱，天津，上海，東京等地，包括在內），有一千四百七十四萬六千餘畝，總共一千四百七十九萬二千八百餘畝，換算起來，是八百二十八方里之廣。其中也有作爲官用地而使用的，也有滿鐵直接作爲公司用地（車站，綫路，事務所，工廠，工業用地）而使用的。又有作爲市街用地，蓋房用地等，租賃與居民的土地，在民國十五年底，這些租出的土地面積，已達於十萬二千餘畝之多。至於滿鐵

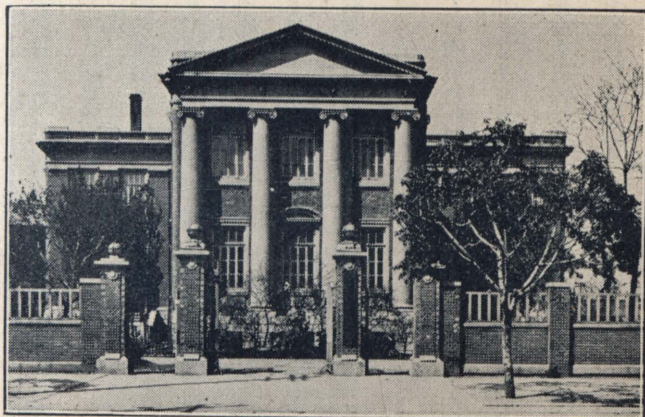
所有的建築物，在民國十五年底，約有一萬七千二百棟，面積七十萬五千坪，除充公司和官廳等項特殊的用途外，概執取租金賃出與居民的方針，這項出租房屋，現在是五百七十五棟，面積五千七百餘弓。

經營市街

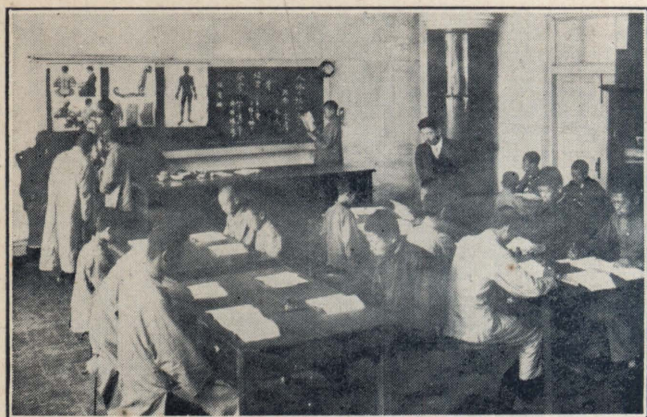
滿鐵的經營地方，在開辦業務的當初，首先力謀沿綫附屬地的昌盛和人口的扶植，在遼陽，奉天，鐵嶺，長春其他樞要地方的附屬地，爲了完成都市文化的各樣施設，設自來水，排水，公園，菜場，學校，醫院，屠獸場，墓地，火葬場等項，竭誠經營，傾注全力；現在全綫附屬地的住戶總數，約五萬五千戶，人口約二十九萬五千人，內容外觀，漸漸的充實起來，中外居民，口口聲聲，稱爲文明的樂土。

教育設施

滿鐵在沿綫的各主要地方，已設有二十八處的小學校，以使日本兒童的教育，又在瓦房店其他



大連滿鐵圖書館



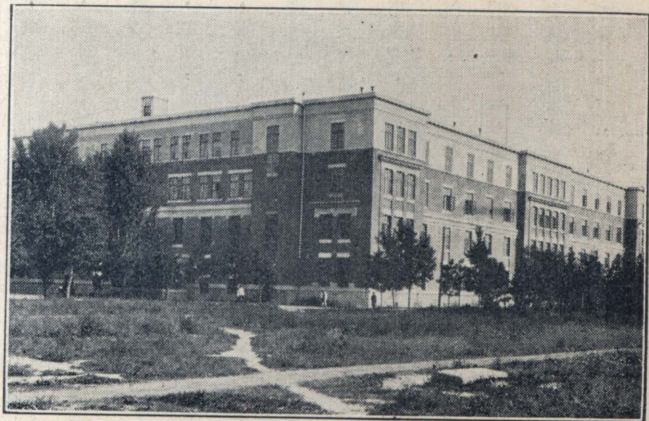
開 原 公 學 堂

各處，設立「公學堂」九處，對於中國兒童，專授完全的教育，還有鐵嶺的日語學堂，教授中國人以日本言語。民國六年，爲專授中國人中等教育起見，開設規模完全的南滿中學堂在奉天，又爲日本人中等教育計，設中學校在鞍山，奉天，撫順，安東四處；設女子中學校在奉天，撫順，長春，安東等四處；又設商業學堂在營口，遼陽，長春等三處，內中（營口和遼陽的二校，專爲中國人設立的）。再又有高等專門教育機關：大連的南滿洲工業專門學校，奉天的醫科大學和南滿洲教育專門學校等三校就是，此外還有幼稚園，實業補習學校，家政女學校，都是附設於各處小學校內。又撫順設有鑛山學校，在公主嶺和熊岳城兩處，均設有農業學校。至於社會教育機關的一方面，則有圖書館，無處不設，尤其是大連圖書館，規模之整，藏書之巨，資料之富，實在是

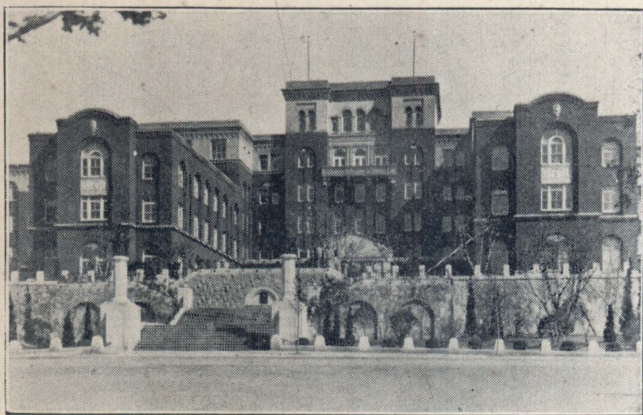
可以示誇中外！

衛生設施

完備衛生設施和普及衛生思想，這兩件事，是爲滿鐵所最注意的，所以對於這項設施，盡心進行，以期完全，就中至於醫院一項，醫術之秀高，設備之整齊，可以說是冠於中華全土！現在設有醫院的地方，是大連，瓦房店，大石橋，遼陽，鞍山，奉天，撫順，鐵嶺，開原，四平街，公主嶺，長春，吉林，本溪湖，安東等等十六處；分院，在大連東沙河口有一處，西營口，奉天城內，長春城內，各有一處，都爲一般居民竭誠從事診療之任。其中，如東沙河口的同壽醫院，西營口，奉天和長春城內的各分院，全是本乎善隣同仁之誼而設立的。此外附屬地內還沒有設立醫院的熊岳城等其他五處地方，則配置「公醫」以行診療；又在附屬地以外，如新民縣等七處，也都派遣有「公醫」，將來有必要



滿洲醫科大學



時，自當漸漸增置。

大連的滿鐵醫院，內設有內科，外科，眼科，產婦人科，小兒科，皮膚科，耳鼻喉科，牙科，口腔科等等一切分科，此外還有病理和細菌醫化學的研究部，和一般治療部。現在的大連滿鐵醫院，係為最近所新建築，建築費預算是四百萬圓。地方醫院，也是內設各分科，各項完備，不須多說。

大 連 滿 鐵 警 備 設 施

警備設施

關於附屬地的警備，是消防和警戒兩項

院 警 事。消防則所有沿綫各地，都設有消防隊；警戒則配置「巡視」或「夜警」，與民政署，警察署，守備隊，憲兵隊等等警備相聯絡，以從事警備之任。不在樞要的地方，就配置「特聘警官」，竭力預防盜賊，火災等及其他危害。因為統一警備機關的緣故，這項「特聘警官」，從民國十年度，就廢止了。

產業設施

滿蒙開發的要諦，是在圖謀農牧林三業的改良增殖，以期商工業的發達殷盛。滿鐵有鑑於此，對於這些要務，傾力從事研究調查，即在各處設立各種試驗場，辦理各種試驗和鑑定等事，並且把這項成績，廣示一般中日農家，一面把良好的種苗，樹苗，種畜等培養供給，以期優等品種的普及。現在將這些設施的情形，略述如左：

〔農事試驗場〕 在公主嶺設立本試驗場，在熊岳城設有分場。公主嶺的本場，專辦畜產，農藝化學，病理，昆蟲，種藝的試驗，調查，研究等項；熊岳城分場，設園藝，種藝，林產，養蠶等科。

〔農事試作場〕 在鄭家屯和海龍兩處，均設一場，前者關於東蒙古尤其是鄭家屯方面的農作物，家畜，植樹種類等項；後者關於柳河和海龍兩縣地方的大豆其他的



吉林東洋醫院



滿鐵中央試驗所

農作物，都是從事研究改良，並且把如何經營農業的模範，廣示大眾以謀農業智識的普及。

〔湯崗子〕〔阿爾加里〕試驗地〕 這處所辦的業務，就是適培於〔阿爾加里〕Alcali 土壤的農作物的種類，肥料的影響，天然洗滌的土地休閒狀態等項的試驗。

〔煙草試作場〕 是為滿洲煙草改良發達起見，開設煙草試作場在鳳凰城和得利寺兩處，成績頗形佳良。從前注重美國種煙草的鳳凰城試作場，容納東亞煙草公司的要求，從民國八年度起，將該場連設備一切，借與該公司，令繼承經營了。

此外還有原種圃一處，採種田一處，樹苗圃十五處，種羊場兩處，種豬場一處，委託試驗地三處，獸疫研究所等之設施。

商工設施

滿鐵對於滿蒙各種事業的振興，特別注

重，攷查事業的性質和需要，不但不惜幫助，竭誠保護，圖謀發達。就是專於事業家，融通低利資本，或與以補助金，或對於計畫披瀝意見，以便參攷，直接間接，極力設法助長事業；一面同時，對於這些事業的經營，也行必需的監督。又關於滿蒙商工業，時常發表具體的調查，藉資商工業家的參攷，並且對於質疑介紹等事，也是無不謀其利便。

地質調查所

這個機關的事業，當初因為助成撫順煤礦的開發起見，以調查該煤礦的地質為主要目的，光緒三十三年四月，設事務所於撫順，嗣後移遷大連，就擴充事業範圍到南滿地質的調查去了。該所事業之中，最顯明的成績，就是鞍山及其他七處鐵礦的發見，蓋平和海城兩縣「菱苦土礦」*Magnesite* 的發見，「加里長石」出產地的發見，各處煤礦地質的調查和地形測量等事。此外關於煤礦，隧道，溫泉，水源，鑿井等各方面的應用地質；窯業，冶金，機器，土木等項所需原料的調查，供獻於開發滿洲，真是莫大！

中央試驗所

要開發滿蒙天賦的富源，事業計劃，是不可不本學術上的研究的結果為基礎的，為着這目的，光緒三十四年，關東都督府所開設的，就是這個中央試驗所。這個機關的主要業務，自然是關於殖產，工業，衛生等項的試驗。到了宣統二年五月，由滿鐵接收過來，繼續經營，後來漸次擴充，改革組織，民國六年十月，設置庶務，分析，化學，應用化學，製絲，窯業，釀造，電氣，衛生

等八分科，努力進行學術上的基礎研究；又有中外人託分析，或試驗，或鑑定等項，都應承其事，廣謀一般事業家確立計劃的利便，以助長滿蒙工業和衛生上的改良進步。再進一步，根據這些基礎研究的結果，若有認為有希望的，對於這項認為有希望的事項，又另開設施行工業試驗的工場，以攷定能够不能够作為事業而成立，從宣統二年四月到民國六年十一月止。已設有這項工業試驗工場者，有如製絲工場，陶磁器工場，耐火煉瓦工場，高粱酒釀造工場，染織工場，豆油製造工場，脂肪酸工場，玻璃工場，「利格那德」Lignoid製造工場等等。這些工業試驗工場之中，豆油製造和脂肪酸製造兩工場，因為都是已經成功於預定的試驗，把這工場讓與別人經營，前者開始「抽出式」豆油和豆餅的製造營業，後者也開始製造脂肪酸「克利斯林」Glycerine的營業。又「利格那德」製造工場，也完畢預期的試驗，於民國七年九月，讓與別人經營了。又製絲工場，民國六年十月，中央試驗所改正組織的時候，把該工場託人經營。此外俟試驗完畢，由中央試驗所分離，另行組織公司，開辦獨立的營業的，有如大連窯業公司和昌光玻璃公司。又本研究的結果，新行計劃的，有如「沙爾巴爾散」Salvarsan製造，硬化油製造，「加里鹽」Potassium chloride製造等等事業。這些種種事業中，最顯明的事，就是由該所研究而發明，已得日本政府的特許權者，如左：

特許號數	名稱	特許批准日
二八六二一號	由高梁酒製造「乳酸石炭」的方法	民國四年十一月十九日
三二七七三號	利用「蒙士瓦斯的塔兒」(Hot)的新消毒臭劑製造	同 七年六月三日
三三六九七號	處理柞蠶方法	同 八年一月二十一日
三四五九三號	利用高梁酒的蒸餾糟渣釀造高梁酒的方法	同 八年六月二十八日

到了民國九年六月，因為改變職制，從前所有各課，均行廢止，從新設置試驗和研究兩課。試驗課掌管分析，分析試驗，檢定，鑑定等項；研究課掌管關於工業上的理化學的研究和調查等項。中央試驗所的使命，就是靠着這兩課的努力。

受託經營事業

吉長鐵路

中國國有的吉長鐵路，與滿鐵素有重要關係，不必多說。因為後來這路改訂借款合同，由滿鐵承受其經營的委託，民國六年十二月，交代清楚，從七年正月開始業務。於是滿鐵由滿鐵社員中推薦運輸，工務，會計三處主任各一人，此外派遣滿鐵社員五十人，其餘都是仍用中國人經營。

三 經 理

滿鐵對於以上所述的各種事業，所已放的興業費（係民國十四年度底的調查）和每年度營業收支總額，表列如左：

(一) 興業費事業分別表

名 別	價 額	名 別	價 額
鐵 道	二二〇、七八八、八六四 _円	電 氣	二、〇二三、八七五 _円
工 場	一一、〇一二、一十六	旅 館	二、七八六、七〇三
船 舶	四、三八七、七二六	地 方	七〇、四五一、二七九
港 灣	四六、六八四、二二〇	雜 施	四七、六六二、九四三
鑛 山	一二八、四〇二、一八四	計	五九八、七二五、八六〇
製 鐵 所	四五、三一〇、八八五		

(二) 每年度營業收支總額表

年 度	總 收 入	總 支 出	純 益 金
光 緒 三 十 三 年 度	一 二、五 四 三、一 一 六 _円	一 〇、五 二 六、五 三 一 _円	二、〇 一 六、五 八 五 _円

光緒三十四年度	宣統元年度	同 三年度	民國元年度	同 二年度	同 三年度	同 四年度	同 五年度	同 六年度	同 七年度	同 八年度	同 九年度	同 十年度	同 十一年度	同 十二年度	同 十三年度	同 十四年度	同 十五年度	
一七六一五、六八三	二三、一三、九三三	二四、七七、六八五	二八、一五五、〇八〇	三三、五四六、四七七	四二、四一七、一二三	四四、六七〇、六一六	四三、七八六、〇二五	五二、四〇二、四〇八	六九、四二九、二五二	九六、二五七、八七八	一五三、一三三、三八七	一七四、七三三、二八七	一四七、一〇〇、六〇三	一六九、九五六、六四六	一八五、六九八、三二四	一九四、一八一、七八五	二〇一、五九八、三〇九	二一五、六一四、九四三
一五、五〇二、一〇一	一七、三四二、二三四	二一、〇六九、三六八	二四、四八七、六五二	二八、六二〇、四三三	三五、二四九、八四四	三七、一二九、五二五	三五、七〇五、五二六	四二、二九四、八〇一	五四、五〇三、六一〇	七四、〇六四、七〇六	一二八、七五八、四二三	一四七、三四六、三〇三	一一五、七一四、四六四	一三四、八七六、四〇二	一五〇、九〇二、七三二	一五九、六二八、八七二	一六六、七三三、〇二九	一八一、四五七、〇五九
二、一三、五八二	五、七七、一五九九	三、七〇八、三一六	三、六六七、四二八	四、九二六、〇四五	七、一六七、二七九	七、五四一、〇九一	八、〇八〇、四九九	一〇、一〇七、六〇八	一四、九二五、六四三	二二、一九三、一七一	二四、三七四、九六四	二七、三九一、九八五	三一、三八六、一三九	三五、〇八〇、二四四	三四、七九五、五九二	三四、五五二、九一四	三四、八六五、二八〇	三四、一五七、八八四

滿鐵——就是南滿洲鐵路公司的略稱。

問事——若是蒙 您問滿鐵的業務或是照會各種事項，就請隨時 惠函左處，自當懇切詳覆。再滿鐵業務上各種說明書或指南書類，函索即寄不誤。

大連市・滿鐵本社・（弘報係）

昭和三年六月二十一日印刷
昭和三年六月二十五日發行

南滿洲鐵道株式會社

大連市東公園町二十一番地

印刷人

吾妻力松

大連市東公園町二十一番地

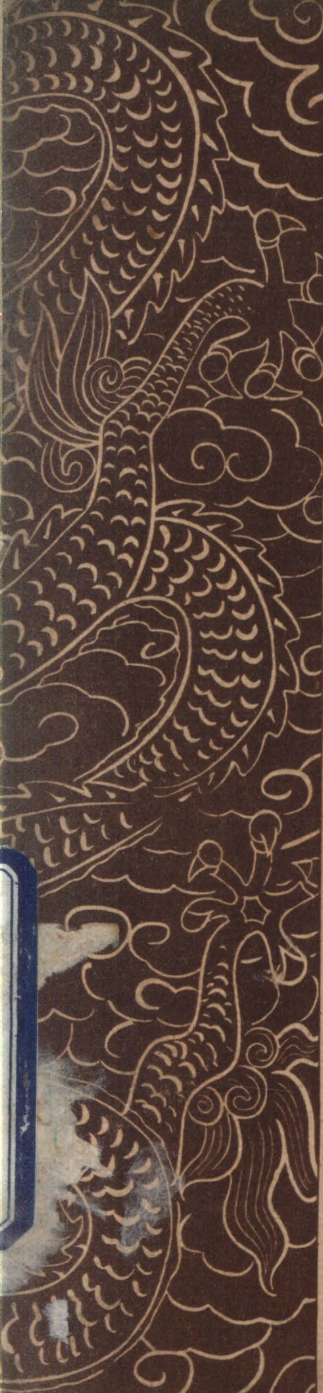
印刷所

滿洲日報社印刷所

上海图书馆藏书



A541 212 0015 3021B



史

929.04/0020