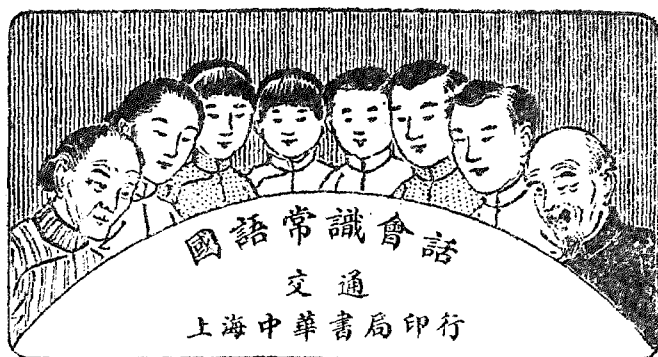


0028779



495-153

L794c

5542

890

南

國語常識會話

國語常識會話

國語常識會話

例言

交 通

例言

- 一、本書采交通上的常識，編成會話。一備小學校作為補充讀本之用，一備小學校練習國語會話時，作為課本之用。
- 一、本書語法，力求變換；並且注重反復重見，以便熟練。
- 一、本書各課多插圖畫，以便與文字對照。
- 一、本書排列一律橫行，以便閱看。
- 一、本書紙張篇幅，特別加闊，可少轉行，以便初學者隨看隨說。
- 一、本書文字旁邊，加注國音字母，以便正音。
- 一、本書用新式標點符號，以表語意。
- 一、本書前邊特附國音字母表，以便練音。
- 一、本書會話，一問一答，都是分別排列，以便練習。

一、本書()中的文字,會話時,不必說出。

【教者注意】

凡用本書的,須注意下邊的要項。要知詳細,請參考拙編的國語的說法。(中華書局出版)

一、聽:

發音 … 字音清正。

二、理解:

(1) 語勢 … 語意的賓主與語勢的強弱。

(2) 語尾 … 疑問感歎 … 等。

(3) 休止 … 語句的斷續與休止的長短。

三、表情:

(1) 語調 … 語音的高低強弱遲速 … 等。

(2) 語態 … 語態莊重高雅 … 等。

(3) 聲色 … 男女老幼尊卑 … 各種人類的聲色,
及各種動物和其他的聲音。

編者識

國語常識會話

交通

【注音字母】

聲母

ㄅ ㄆ ㄇ ㄉ ㄋ ㄌ ㄍ ㄎ ㄑ ㄒ ㄓ ㄔ ㄕ ㄖ ㄗ ㄘ ㄙ

ㄜ ㄝ ㄞ ㄟ ㄠ ㄡ ㄢ ㄣ ㄤ ㄨ ㄩ

韻母

ㄩ ㄜ ㄝ ㄞ ㄟ ㄠ ㄡ ㄢ ㄣ ㄤ ㄨ ㄩ

ㄩ ㄜ ㄝ

結合韻母

ㄩ ㄜ ㄝ ㄟ ㄠ ㄡ ㄢ ㄣ ㄤ ㄨ ㄩ

ㄩ ㄜ ㄝ

ㄩ ㄜ ㄝ ㄟ ㄠ ㄡ ㄢ ㄣ ㄤ ㄨ ㄩ

ㄩ ㄜ ㄝ ㄟ ㄠ ㄡ ㄢ ㄣ ㄤ ㄨ ㄩ

國語常識會話

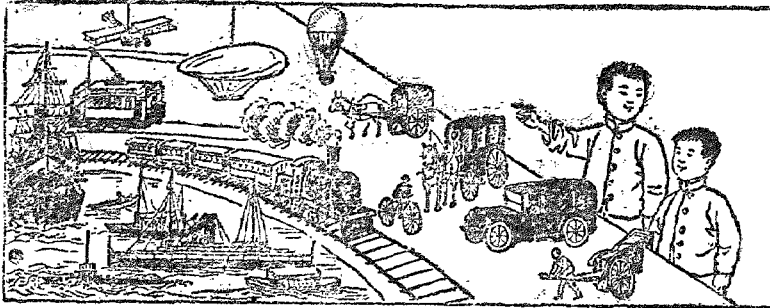
交 通

目 錄

- 一、交通器具的模型
- 二、火車站
- 三、關卡
- 四、輪船
- 五、旅館
- 六、電話
- 七、郵務局
- 八、電報

一、交通工具的模型

交通工具的模型



(甲) 世界上的交通工具，究竟有多少呢？

(乙) 很多很多！就這裏所有的模型說

說，可以分做四大部分：

一 部分是陸地上的；

一 部分是水面上的；

一 部分是天空裏的；

一 部分是水底裏的。

(甲) 陸地上的交通工具，有多少呢？

(乙) 你看！這是人力車，那是腳踏車，這裏的是騾車，馬車，那裏的是摩托車，這邊的是電車，那一面的是火車。

(甲) 水面上交通工具，有多少呢？

(乙) 這是普通用的划子，舢板，漁船，這是帆船，那是摩托船，這一隻是火輪船，這裏還有一隻兵艦。

(甲) 天空裏的交通工具，有幾種呢？

(乙) 現在有三種：氣球，飛機，飛艇。

(甲) 水底裏的交通工具，有幾種呢？

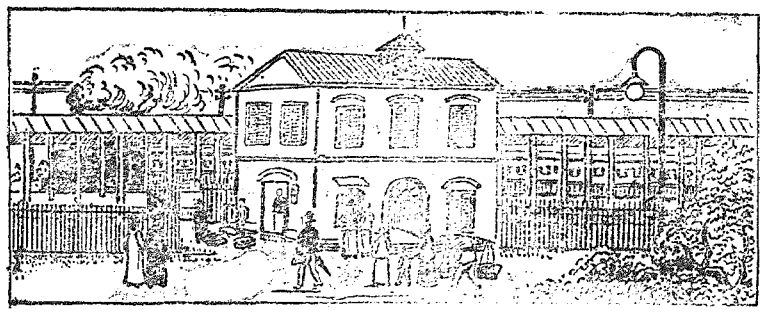
(乙) 現在最普通的，只有這種潛水艇。

(甲) 那幾種的交通工具，用得最多呢？

(乙) 陸地上和水面上的用得最多；天

空裏的,現在漸漸的要發達了;至於
 水底裏的,就只在戰爭時候用他。

二、火車站



- (甲) 甚麼時候了?
- (乙) 九點一刻。
- (甲) 只剩半點鐘就要開車了,賣票房
 爲甚麼緣故,還不開門呢?
- (乙) 乙!你看!不是正在開門嗎!
- (甲) 是的,這三件行李請你照料照料,

我去買票。

(乙) 我去買罷!

(甲) 不要客氣了!

(甲) 這是一張月台票,請你收著;我去打行李。

(乙) 打行李票還是我去代勞罷!——

唯!脚夫!先把這三件行李去過磅!

(脚夫) 先生,到那裏去的?

(乙) 到天津去的。

(脚夫) 票買了沒有?

(甲) 已經買了。

* * * * *

(乙) 多少分量?

(過磅人) 剛巧是六十斤。

(甲) 那麼可以不貼運費了?

(過磅人) 不要貼了。

(脚夫) 這一張行李票,請先生收好!

(乙) 我們到候車室去坐坐呢,還是到月台上去候車呢?

(甲) 時候只剩五分鐘了,還是到月台上上去候車罷!

(乙) 車來了,請你先上車罷!

(甲) 是了。

(乙) 這些物件,都攔在這裏好不好?

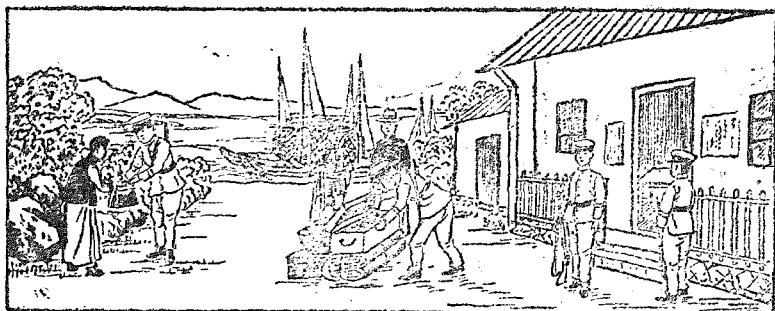
(甲) 很好!很好!快要開車了,請你下去罷!

(乙) 是,保重保重!一路平安!一到天津就請給我一封信,省得我掛念!

(甲) 遵命遵命!今天勞駕,費心得很!再
見再見!

(乙)再見再見!

三、關卡



(甲) 你的行李,都來齊了嗎?

(乙) 到了好半天了。

六 (甲) 你的東西,快搬到關上去驗一驗
罷!

(乙) 我並不是商人,又沒有帶甚麼商

品，怎麼要去驗關呢？

(甲) 無論你有沒有商晶，總要去驗的。

* * * * *

(關) 這箱子裏裝的甚麼東西？

(乙) 這箱子裏都是我自己的零碎東西，也要納稅嗎？

(關) 那是不必納稅的。

(關) 這些漆器，都是賣的嗎？

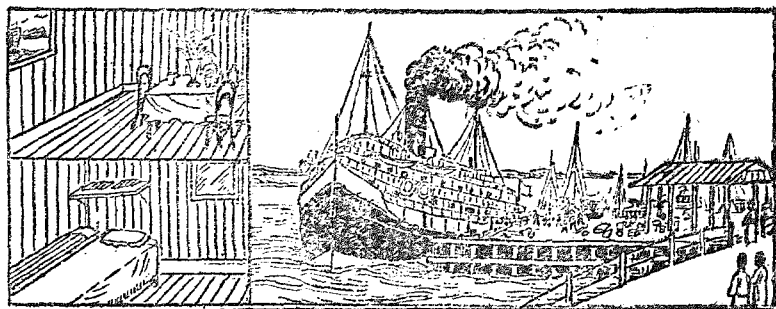
(乙) 不是，都是送人的。

(關) 這皮包你打關來罷！

(乙) 唉！太囉唆了。

(關) 這是關上的規矩如此，誰也免不了的了。

四、輪船



(甲) 幾點鐘開船?

(乙) 聽說是下午五點鐘開。

(甲) 買了船票沒有?

(乙) 已經買妥了。

(甲) 甚麼時候上船哪?

(乙) 四點半鐘。

(甲) 這船還要繞甚麼地方?

(乙) 聽說山東煙台要耽擱一天,或者

半天。

(甲) 大 約 幾 天 可 以 到 天 津?

(乙) 大 概 五 六 天 的 光 景。

(甲) 你 的 船 位, 是 預 先 定 的 嗎?

(乙) 不 是, 我 是 今 天 定 的。

(甲) 你 海 輪 坐 過 幾 次?

(乙) 我 坐 過 三 次。

(甲) 都 是 到 天 津 去 的 嗎?

(乙) 兩 次 是 到 天 津 去, 一 次 是 到 廣 東 去 的。

(甲) 坐 在 輪 船 上, 爽 快 不 爽 快?

(乙) 沒 有 風 浪 的 時 候, 是 很 爽 快 的。風 浪 大 的 時 候, 就 要 暈 船: 吃 東 西, 睡 覺, 都 不 舒 服; 不 常 坐 船 的 人, 尤 其 難 過。

(甲) 四 點 鐘 了; 我 可 以 奉 陪 你 上 船, 借

此可以得著一點海輪上的知識。

(乙) 好，一同去罷！

(甲) 這就是輪船局嗎？

(乙) 是的。

(甲) 輪船在那裏？

(乙) 在海關東首的輪船碼頭。

(甲) 噯！輪船不一定同輪船局在一起
的？

(乙) 是的。——這就是輪船碼頭了，我
們可以從這碼頭到輪船上去。

(甲) 這是甚麼？

(乙) 這是救生圈和救生艇；如有危險
的時候，就放在海洋裏，任人應用。

(甲) 這一間是屬你一個人的嗎？

(乙) 現在是我一個人的。這是一間房

(甲) 房艙都是一個人一間嗎?文封

(乙) 不一定。有兩個客人一間的，也有四個人一間的。

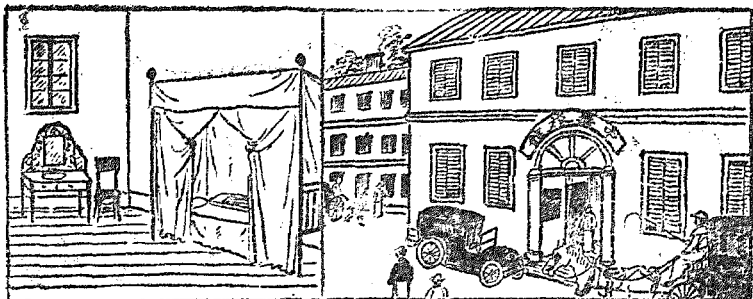
(甲) 這是甚麼?

(乙) 這是救生衣，也是預備危險的時候用的。

(乙) 只剩五分鐘了，再會罷!

(甲) 那麼我就上去了，再會再會!

五、旅館



(甲) 唯^ハ有^ア房^ウ間^コ沒^ク有^ク?

(乙) 有^ア的^カ,請^{コト}到^ク樓^ウ上^ニ三^{サン}十^{ジュ}二^ニ號^ニ去^ク看^ミ着^テ!

* * * * *

(乙) 這^{コノ}間^ノ房^ウ子^コ合^フ式^ニ不^ク合^フ式^ニ?

(甲) 房^ウ子^コ到^ク還^タ寬^ク暢^ク,可^シ是^レ窗^マ戶^ノ太^ク少^ク.還^タ
有^ア別^ノ的^カ沒^ク有^ク?

(乙) 沒^ク有^ク了^レ,可^シ以^テ將^シ就^ス將^シ就^ス嗎[?]

(甲) 那^ノ麼^ニ就^シ是^レ這^ノ一^{コノ}間^ノ罷[!]

(乙) 有^ア行^ク李^コ嗎[?]

(甲) 有^ア三^{サン}件^{コト}行^ク李^コ,你^ニ到^ク樓^ウ下^ニ去^ク搬^コ上^ル來[!]
罷[!]

(乙) 請^{コト}先^ニ生^ノ把^シ這^ノ張^ノ旅^ノ客^ノ單^ノ填^ム一^{コト}填^ム!

(甲) 都^ラ要^ス寫^ス的^カ嗎[?]

(乙) 只^シ要^ス寫^ス先^ニ生^ノ的^カ姓^ノ名^ノ,那^ノ裏^ニ人^ノ,從^テ那^ノ

那裏來的就是了。

(甲) 拿洗臉水和茶來!

(乙) 是。

* * * * *

(乙) 先生用甚麼飯?

(甲) 這裏的飯,多少錢一客?

(乙) 這裏客飯,每位大洋一角五分。

(甲) 好,開一客來罷!

(乙) 現在就要開嗎?

(甲) 現在就開。

* * * * *

(乙) 先生還要往那裏去?

(甲) 往漢口去。

(乙) 甚麼時候動身?

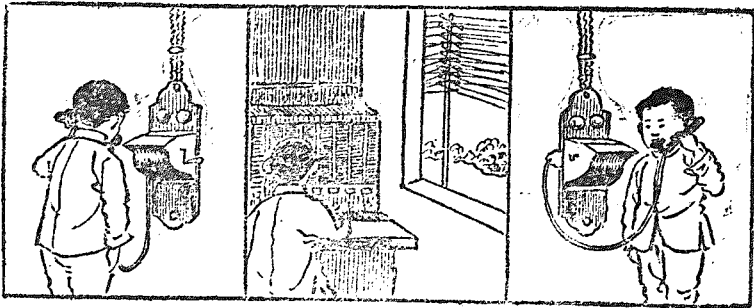
(甲) 明^{アキラカ}天^{アメ}下^カ午^{ノヒ}兩^ニ點^{ツキ}鐘^{ノカネ}。

※ ※ ※ ※ ※

(甲) 廁^{トイ}所^所在^ニ那^{コノ}裏^カ?

(乙) 廁^{トイ}所^所在^ニ樓^{ノカミ}下^ノ西^ノ邊^{ノヘ}。

六^{ロク}、電^{デン}話^ワ



(甲) 此^{ココ}地^ノ有^{アル}公^{コウ}共^{コウ}電^{デン}話^ワ嗎^カ?

(乙) 有^{アル}的^カ、在^ニ大^{オオ}街^ノ的^ノ東^{ヒガシ}邊^{ノヘ}。

(甲) 這^{コレ}個^ノ就^ハ是^{シテ}電^{デン}話^ワ機^キ嗎^カ?

(丙) 這^{コレ}就^ハ是^{シテ}電^{デン}話^ワ機^キ。

(甲) 這 個 電 話 機 是 新 式 的, 使 用 的 法
子 是 同 舊 式 的 一 樣 嗎?

(丙) 稍 微 有 點 不 同。

(甲) 那 麼 請 你 替 我 打 罷, 省 得 我 鬧 笑
話。

(丙) 是 了 是 了, 請 教 貴 姓?

(甲) 敝 姓 王。

(丙) 你 要 打 到 甚 麼 地 方 去, 找 誰 說 話?

(甲) 我 要 打 給 一 千 零 二 十 四 號, 找 黃
子 貞 談 話。

(丙) 是 了。

* * * * *

(丙) 唯 是 電 話 局 嗎? 請 接 一 千 零 二 十
四。

* * * * *

(丙) 唯!你 那 裏?

(丁) 我 們 黃 宅。

(丙) 黃 子 貞 先 生 在 家 嗎?

(丁) 在 家。

(丙) 請 黃 先 生 談 話!

(丁) 你 貴 姓?

(丙) 有 一 位 王 先 生 請 他 說 話。

(丁) 哦! 王 先 生, 請 等 一 等!

(丙) 現 在 請 你 自 己 接 罷!

(甲) 費 心 費 心!

* * * * *

(戊) 唯! 你 是 王 先 生 嗎?

(甲) 是 的。

(戊) 我是子貞。

(甲) 哦!子貞先生!昨天我到了電話局裏,機會很巧,遇着營業課的吳先生;據他說:你們府上的電話機,要換新式的機箱,是很容易辦的;不過預先要請你寫一封信去,隨帶換箱費銀圓拾圓,他們立刻可以派人到府上去換。

(戊) 好極了!不過我還想換裝一間屋子,不知道可以不可以?

(甲) 這個他們也提過的:如其要更換地位,要繳遷移費。

(戊) 我還有一層要問一問:如果換裝了新機箱,每月的費用,要增加嗎?

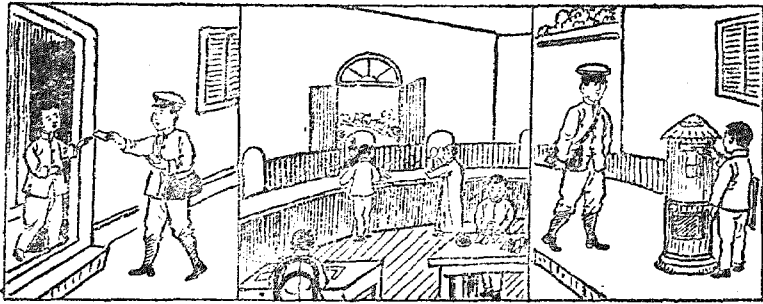
(甲) 並不增加。

(戊) 既然如此,我就寫信去了。費心費心!

(甲) 明天再見罷!

(戊) 明天再見。

七、郵務局



(甲) 郵務局在那裏?

(乙) 在這條大街的右邊。

(甲) 這封信要貼多少郵票呢?

(丙) 這封信是寄往那裏的？凡是國內寄信無論遠近，都是三分；明信片二分半；可是本地不論信和明信片都是一分。

(甲) 哦！這封信是寄本城的，只要貼二分郵票。

(丙) 請你把信拿來讓我稱一稱。

(甲) 爲甚麼要稱呢？

(丙) 因爲信的重量，若是在二十格蘭姆以上的，郵票的多少就要按照重量計算。

(甲) 一格蘭姆有多少重？

(丙) 一格蘭姆，當庫平二分六釐八毫。

(甲) 掛號信要貼多少郵票？

(丙) 掛號信有兩種：單掛號只要加貼五分，雙掛號要加貼一角。

(甲) 快信要加多少郵票？

(丙) 快信也是加貼一角。

(甲) 寄銀錢衣服要貼多少郵票呢？

(丙) 寄衣服屬於包裹類；寄銀錢有匯兌法，郵費是看數量的多少，和交通的難易為標準，各處不是一律的。若是你要知道詳細辦法，請查看郵務寄費表，就可以明白了。

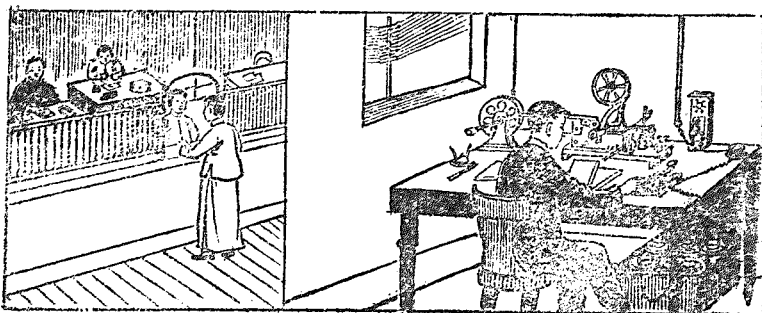
種類	重量 以格蘭姆計	各局	界內	本國	境內	郵國	各	日朝	關本	本東租	香威	澳海	青島
信函	二十	一分	三分	三分	四分	一角	一角	本鮮 十五	日 三	本 三	四	四分	四分
明信片	單雙	一分	一分	一分	一分	一分	一分	一分	一分	一分	二分	二分	二分
新聞紙	一百五十	半	半	半	半	半	半	半	半	半	半	半	半
貿易 書籍 印刷 物類	一百五十 二百五十 一千 二千	一分	一分	一分	一分	一分	一分	一分	一分	一分	一分	一分	一分
傳單	百張	一角	一角	一角	一角	一角	一角	一角	一角	一角	一角	一角	一角
貨樣	一百 二百五十 三百五十	一分	一分	一分	一分	一分	一分	一分	一分	一分	一分	一分	一分
掛號 雙掛 快遞	除普通郵資 外每件另加 價值每圓	五分	五分	五分	五分	五分	五分	五分	五分	五分	五分	五分	五分
保險	每圓	一分	一分	一分	一分	一分	一分	一分	一分	一分	一分	一分	一分
包裹	五千 一萬	一角	一角	一角	一角	一角	一角	一角	一角	一角	一角	一角	一角

郵務寄費表

一格蘭姆合庫平二分六釐八毫
郵務所用分量以格蘭姆(即公分)計算

另有專章
藏各項郵件
蒙古新疆西

八、電報



(甲) 電報局在那裏?

(乙) 就在東隔壁的第三家。

(甲) 這裏是電報局嗎?

(乙) 是的。

(甲) 我要打電報，到那裏去接洽?

(丙) 那邊收報處。

(乙) 有電報稿一張，是打到天津去的，
該多少錢?

(丁) 一 共 有 多 少 字?

(乙) 十 八 個 字。

(丁) 電 碼 譯 好 沒 有?

(乙) 已 經 譯 好 了。

(丁) 那 麼 每 字 只 要 一 角 二 分。

(乙) 不 會 譯 好 的 呢?

(丁) 每 字 另 加 譯 費 一 成。

(乙) 本 省 電 費 每 字 多 少?

(丁) 本 省 每 字 大 洋 六 分; 外 省 的 加 倍。

(乙) 這 個 電 報, 一 共 要 多 少 錢?

(丁) 通 共 大 洋 二 元 一 角 六 分。

(乙) 今 天 可 以 到 嗎?

(丁) 可 以 到 的。

(乙) 這 個 電 報 是 很 要 緊 的, 請 你 儘 先 發

出 罷!

(丁) 電報發出的次序, 都按照收報處
 的號數排列的。若是你要特別提前,
 本局另有一個辦法, 就是在報前加
 一個急字, 不過急電的報費, 要比尋
 常的加多三倍, 你看怎樣?

(乙) 請你先算一算, 該多少錢?

(丁) 急電費需大洋六元四角八分。

(乙) 我就改爲急電罷! —— 哦! 還有
 一件: 就是這個電報, 我想抄送兩個人,
 可以不可以?

(丁) 一處地方分送幾個人, 是可以的;
 不過多送一分, 要加大洋兩角。

民國十年十一月印刷
民國十年十一月發行

國語常識會話 (全二册)

每册定價銀八分



編輯者

陸衣 陸費達 言

校訂者

黎錦暉 陸費達
黎錦熙 江仁綸
嚴公上 戴克敦

發行者

中華書局

印刷者

中華書局

印刷所

中華書局
上海靜安寺路一九二號

總發行所 上海棋盤街

中華書局

分發行所

北京 天津 奉天 廣州 長沙 瀋陽 溫州 長春
漢口 南昌 南京 杭州 濟南 保定 武昌 太原
常德 瀋陽 成都 重慶 雲南 徐州 西安 汕頭
沙市 蘭州 蕪湖 貴陽 吉林 潮州 安慶 梧州
東昌 臨沂 濟南 綏化 煙台 徐州 濰縣
石家莊 黑龍江 張家口 新加坡

中華書局



00003334