

御定全唐詩錄

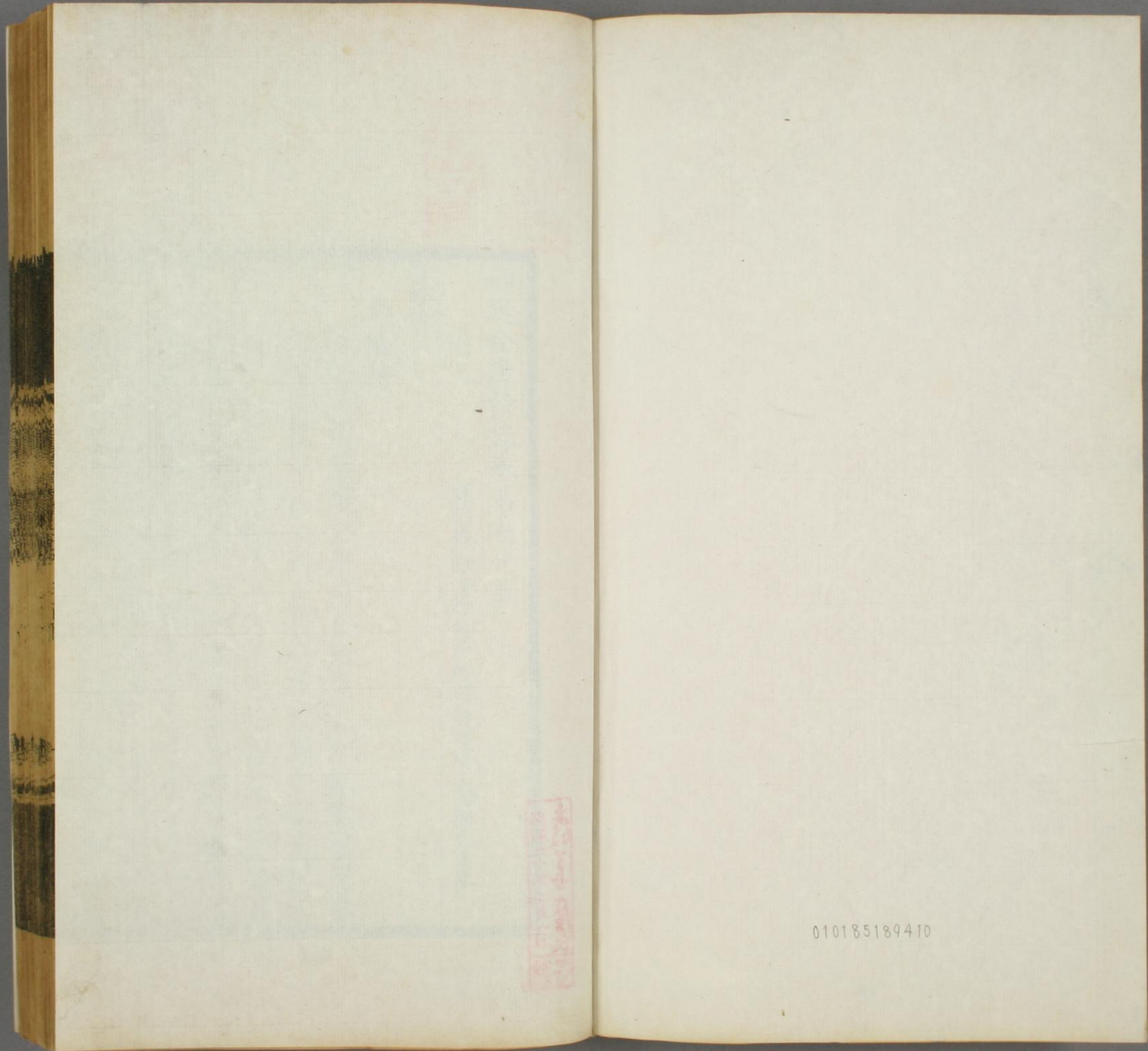
土岐文庫

文庫17

W65

25





Red stamp on the left page, likely a library or archival mark.

010185189410

文庫 17  
W 65  
25



御定全唐詩錄卷第七十五

禮部侍郎臣徐倬翰林院侍讀學士臣徐元正奉

旨校刊

李商隱

商隱字義山懷州河內人幼為文令狐楚鎮河陽以所業文干之年纔及弱冠楚以其少俊深禮之令與諸子遊楚鎮天平汴州從為巡官歲給資裝令隨計上都開成二年方登進士第釋褐秘書省校書郎調補弘農尉會昌二年又以書判拔萃王茂元鎮河陽辟為掌書記得侍御史茂元愛其才以子妻之茂元雖讀書為儒然本將家子李德裕

全唐詩錄卷第七十五

李商隱

昭和六十年二月一日贈  
土佐善唐氏寄

厚遇之時德裕秉政用為河陽帥德裕與李宗閔  
楊嗣復令狐楚大相讐怨商隱既為茂元從事宗  
閔黨大薄之時令狐楚已卒子絢為貲外郎以商  
隱背恩尤惡其無行俄而茂元卒來遊京師久之  
不調會給事中鄭亞廉察桂州請為觀察判官檢  
校水部貲外郎大中初白敏中執政令狐在內署  
共排李德裕逐之亞坐德裕黨亦貶循州刺史商  
隱隨亞在嶺表累載三年入朝京兆尹盧弘正奏  
署掾曹令典牋奏明年令狐絢作相商隱屢啓陳  
情絢不之省弘正鎮徐州又從為掌書記府罷入  
朝復以文章干絢乃補太學博士會河南尹柳仲

郢鎮東蜀辟為節度判官檢校工部郎中大中末  
仲郢坐專殺左遷商隱廢罷還鄭州未幾卒商隱  
能為古文不喜偶對從事令狐楚幕楚能章奏遂  
以其道授商隱自是始為今體章奏博學強記下  
筆不能自休尤善為誄奠之詞與太原溫庭筠南  
郡段成式齊名時號三十六體文思清麗視庭筠  
過之而俱無特操恃才詭激為當塗者所薄名宦  
不進坎壈終身

商隱自序年十六著才論聖論後恣展古集咽處  
於任范徐庾之間作文或時得好對切事聲勢物  
景哀上浮壯能感動人

又自述云夙聞妙喻常在道場至於南國妖姬叢  
臺妙妓雖有涉於篇什實不接於風流可使國人  
盡保展禽酒肆無疑阮籍

陸魯望曰吾聞淫畋漁者謂之暴天物天物且不  
可暴又可抉摘刻削露其情狀乎使自萌矧至于  
槁死不能隱伏天能不致罰耶長吉天東野窮玉  
溪生官不挂朝籍而死正坐是哉正坐是哉

古今詩話楊大年錢文僖晏元獻劉子儀為詩皆  
宗義山號西崑體後進效之多竊取義山詩句嘗  
內宴優人有為義山者衣服敗裂告人曰吾為諸  
館職搨搨至此聞者大噱

蔡寬夫云荆公晚年喜義山詩以為唐人知學老  
杜而得其藩籬唯義山一人而已每誦其雪嶺未  
歸天外使松州猶駐殿前軍永憶江湖歸白髮欲  
迴天地入扁舟與池光不受月暮氣欲沉山江海  
三年客乾坤一戰場之類雖老杜無以過也

楊文公談苑義山為文多簡閱書冊左右鱗次號  
懶祭魚

紀事云義山少遊投宿逆旅主人會客召與坐不  
知其為義山也酒酣席客賦木蘭花詩義山後就  
曰洞庭波冷曉侵雲日日征帆送遠人幾度木蘭  
舟上望不知船是此花身坐客覽之大驚詢之乃

義山也

范元實詩眼曰文章貴衆中傑出同賦一事工拙  
易見予行蜀道過籌筆驛如石曼卿詩意中流水  
遠愁外舊山青有山水處便可用不必籌筆驛也  
殷潛之與小杜詩甚健麗亦無高意惟義山詩云  
猿鳥猶疑畏簡書風雲長為護儲胥簡書軍中法  
令約束言號令嚴明雖千百年之後猿鳥猶畏之  
也儲胥軍中藩籬言忠義貫神明風雲猶為護其  
壁壘也誦此二語使人凜然復見孔明風烈至於  
管樂有才終不忝關張無命復何如屬對親切又  
有議論他人不及也馬嵬驛唐詩尤多如劉夢得

綠野扶風道一篇人頗誦之其淺近乃兒童所能  
義山云海內徒聞更九州他生未卜此生休語極  
親切故不用墮淚愁怨等字而聞者為之深悲空  
聞虎旅鳴宵柝無復雞人報曉籌如親扈明皇寫  
出當時物色此日六軍同駐馬他時七夕笑牽牛  
益奇義山詩世人但知其巧麗與溫庭筠齊名蓋  
俗學止得其皮膚其高情遠意皆不識也

古體詩

無題

八歲偷照鏡長眉已能畫十歲去踏青芙蓉作裙衩十  
二學彈箏銀甲不曾卸十四藏六親懸知猶未嫁十五

泣春風背面鞦韆下

房中曲

薔薇泣幽素翠帶花錢小嬌郎癡若雲抱日西簾曉枕  
是龍宮后割得秋波色玉簫失柔膚但見蒙羅碧憶得  
前年春未語含悲辛歸來已不見錦瑟長於人今日澗  
底松明日山頭檠愁到天池翻相看不相識

效徐陵體贈更衣

密帳真珠絡溫幃翡翠裝楚腰知便寵宮眉正鬪強結  
帶懸梔子繡領刺鴛鴦輕寒衣省夜金斗熨沉香

江南曲

郎船安兩槳儂舸動雙橈掃黛開宮額裁裙約楚腰垂

期方積思臨酒欲拌同嬌莫以採菱唱欲羨秦臺簫

宮中曲

雲母濾宮月夜夜白於水賺得羊車來低扇遮黃子水  
精不覺冷自刻鴛鴦翅蠶縷茜香濃正朝纏左臂巴牋  
兩三幅滿寫承恩字欲得識青天昨夜蒼龍是

柳枝有序

柳枝洛中里娘也父饒好賈風波死湖上其母  
不念他兒子獨念柳枝生十七年塗妝縮髻未  
嘗竟已復起去吹葉嚼蕊調絲撒音管作天海  
風濤之曲幽憶怨斷之音居其傍與其家接故  
往來者聞十年尚相與疑其醉眠夢一本有物字斷不

聘余從昆讓山比柳枝居為近他日春曾陰讓  
山下馬柳枝南柳下詠余燕臺詩柳枝驚問誰  
人有此誰人為是讓山謂曰此吾里中少年叔  
耳柳枝手斷長帶結讓山為贈叔乞詩明日余  
比馬出其巷柳枝了鬟畢妝抱立扇下風郭一  
袖指曰若叔是句後三日隣當去湔裙水上以  
博香山待與郎俱過余諾之會所友有偕當詣  
京師者戲盜余卧裝以先不果畱雪中讓山至  
且曰為東諸侯取去矣明年讓山復東相背於  
戲上因寓詩以墨其故處云

花房與蜜脾蜂雄蛺蝶雌同時不同類那復更相思

本是丁香樹春條結始生玉作彈碁局中心亦不平

嘉瓜引蔓長碧玉冰聲去聲寒漿東陵雖五色不忍值治去聲牙

香

柳枝井上蟠蓮葉浦中乾錦鱗與繡羽水陸有傷殘  
畫屏繡步障物物自成雙如何湖上望只是見鴛鴦

李肱所遺畫松詩書兩紙得四十韻

萬草已涼露開圖披古松青山徧滄海此樹生何峯孤  
根邈無倚直立撐鴻濛端如君子身挺若壯士胸膠枝  
勢夭矯忽欲蟠拏空又如驚螭走默與奔雲逢孫枝擢  
細葉旖旎狐裘茸鄒顛蓍髮軟麗姬眉黛濃視久眩目  
睛倏忽變輝容竦削正稠直婀娜旋敷乍又如洞房冷



翠被張穹籠亦若暨蘿女平旦妝顏容細疑襲氣母猛  
若爭神功燕雀固寂寂霧露常衝衝香蘭愧傷暮碧竹  
慚空中可集呈瑞鳳堪藏行雨龍淮山桂偃蹇蜀郡桑  
重童枝條亮眇脆靈氣何由同昔聞咸陽帝近說嵇山  
儂或著仙人號或以大夫封終南與清都烟雨遙相通  
安知夜夜意不起西南風美人昔清興重之猶月鐘寶  
笥十八九香緹千萬重一旦鬼瞰室稠疊張繇量音鸞童  
赤羽中要害是非皆忽忽生如碧海月死踐霜郊蓬平  
生握中玩散失隨奴僮我聞照妖鏡及與神劍鋒寓身  
會有地不為凡物蒙伊人秉茲圖顧盼擇所從而我何  
為者開顏捧靈蹤報以漆鳴琴懸之真珠櫳是時方暑

夏座內若嚴冬憶管謝四騎學仙玉陽東千株盡若此  
路入瓊瑤宮口咏元雲歌手把金芙蓉濃藹深霓袖色  
映琅玕中悲哉墮世網去之若遺弓形魄天壇上海日  
高瞳瞳終騎紫鸞歸持寄扶桑翁

戲題樞言草閣三十二韻

君家在河北我家在山西百歲本無異陰陰仙李枝尚  
書文與武戰罷幕府開君從渭南至我自仙遊來平昔  
苦南北動成雲雨乖逮今兩攜手對若牀下鞋夜歸碣  
石館朝上黃金臺我有苦寒調君抱陽春才年顏各少  
壯髮綠齒尚齊我雖不能飲君時醉如泥政靜籌畫簡  
退食多相攜掃掠走馬路整頓射雉翳春風二三月柳

密鷲正啼清河在門外上與浮雲齊歌冠調玉琴彈作  
松風哀又彈明君怨一去怨不迴感激坐者泣起視雁  
行低翻憂龍山雪却雜胡沙飛仲容銅琵琶項直聲淒  
淒上貼金捍撥畫為承露雞君時卧振觸勸客白玉杯  
苦云年光疾不飲將安歸我賞此言是因循未能諧君  
言中聖人坐卧莫我違榆莢亂不整楊花飛相隨上有  
白日照下有東風吹青樓有美人顏色如玫瑰歌聲入  
青雲所痛無良媒少年苦不久顧慕良難哉徒令真珠  
毗衰入珊瑚腮君今且少安聽我苦吟詩古詩何人作  
老大徒傷悲

驕兒詩

衮師我驕兒美秀乃無匹文葆未周睟固已知六七四  
歲知名姓眼不視梨栗交朋頗窺觀謂是丹穴物前朝  
尚器貌流品方第一不然神仙姿不爾燕鶴骨安得此  
相謂欲慰衰朽質青春妍和月朋戲渾甥姪繞堂復穿  
林沸若金鼎溢門有長者來造次請先出客前問所須  
含意不吐實歸來學客面闕羽委切敗秉爺笏或謔張飛胡  
或笑鄧艾吃豪鷹毛削劣猛馬氣佶僂截得青篋管騎  
走恣唐突忽復學參軍按聲喚蒼鷓又復紗燈傍稽首  
禮夜佛仰鞭骨蛛網俯首飲花蜜欲爭蛺蝶輕未謝柳  
絮疾階前途阿姊六甲頗輸失凝走弄香奩拔脫金屈  
戌抱持多反側威怒不可律曲躬牽窗網絡唾拭琴漆

有時看臨書挺立不動膝古錦請裁衣玉軸亦欲乞請  
爺書春勝春勝宜春日芭蕉斜卷箋辛夷低過筆爺昔  
好讀書懇苦自著述顛顛欲四十無肉畏蚤虱兒慎勿  
學爺讀書求甲乙穰苴司馬法張良黃石術便為帝王  
師不假更纖悉况今西與北羗戎正狂悖誅赦兩未成  
將養如痼疾兒當速成大探雛入虎穴當為萬戶侯勿  
守一經帙

行次西郊作一百韻

蛇年建丑月我自梁還秦南下大散關北濟渭之濱草  
木半舒坼不類冰雪晨又若夏苦熱焦卷無芳津高田  
長槲櫪下田長荆榛農具棄道傍饑牛死空墩依依過

邨落十室無一存存者背面啼無衣可迎賓始若畏人  
問及門還具陳右輔田疇薄斯民常苦貧伊昔稱樂土  
所賴牧伯仁官清若冰玉吏善如六親生男不遠征生  
女事四隣濁酒盈瓦缶爛穀堆荆困健兒庇旁婦衰翁  
舐童孫况自貞觀後命官多儒臣例以賢牧伯徵入司  
陶鈞降及開元中姦邪撓經綸晉公忌此事多錄邊將  
勳因令猛毅輩雜牧昇平民中原遂多故除授非至尊  
或出倖臣輩或由帝戚恩中原困屠解奴隸厭肥豚皇  
子棄不乳椒房抱羗渾重賜竭中國強兵臨北邊控弦  
二十萬長臂皆如猿皇都三千里來往同鷓鴣五里一  
換馬十里一開筵指顧動白日暖熱迴蒼旻公卿辱朝

叱唾棄如糞丸大朝會萬方天子正臨軒綵旂轉初旭  
玉座當祥烟金障既特設珠簾亦高褰將鬚蹇不顧坐  
在御榻前忤者死跟屨附之升頂顛華侈矜遞街豪俊  
相併吞因失生惠養漸見徵求頻奚寇西當東北來揮霍  
如天翻是時正忘戰重兵多在邊列城遶長河平明插  
旗旛但聞虜騎入不見漢兵屯大婦抱兒哭小婦攀車  
轡生小太平年不識夜閉門少壯盡點行疲老守空邨  
生分作死誓揮淚連秋雲廷臣例虜怯諸軍如羸奔為  
賊掃上陽捉人送潼關玉輦望南斗未知何日旋誠知  
開闢久違此雲雷屯逆者問鼎大存者要高官捨攘互  
間諜孰辨臬與鸞千馬無返轡萬車無還轅城空鼠雀

死人去豺狼喧南資竭吳越西費失河源因令左藏庫  
摧毀惟空垣如人當一身有左無右邊筋體半痿痺肘  
腋生臊臙列聖蒙此耻含懷不能宣謀臣拱手立相戒  
無敢先萬國困杼軸內庫無金錢健兒立霜雪腹歎衣  
裳單饋餉多過時高估銅與鉛山東望河北爨烟猶相  
聯朝廷不暇給辛苦無半年行人推行資居者稅屋椽  
中間遂作梗狼籍用戈鋌臨門送節制以錫通天班破  
者以族滅存者尚遷延禮數異君父羈縻如羗零直求  
輸赤誠所望大體全巍巍政事堂宰相厭八珍敢問下  
執事今誰掌其權瘡疽幾十載不敢抉其根國蹙賦更  
重人稀役彌繁近年牛醫兒城社更扳援盲目把大旆

處此京西藩樂旣忘怨敵樹黨多狂狷生為人所憚死  
非人所憐快刀斷其頭列若猪羊懸鳳翔三百里兵馬  
如黃巾夜半軍牒來屯兵萬五千鄉里駭供億老少相  
扳牽兒孫生未孩棄之無慘顏不復議所適但求死山  
間爾來又三歲甘澤不及春盜賊亭午起問誰多窮民  
節使殺亭吏捕之恐無因咫尺不相見旱久多黃塵官  
健腰佩弓自言為官巡常恐值荒迥此輩還射人愧客  
問本末願客無因循郿塢抵陳倉此地忌黃昏我聽此  
言罷冤憤如相焚昔聞舉一會羣盜為之奔又聞理與  
亂在人不在天我願為此事君前剖心肝叩頭出鮮血  
滂沱污紫宸九重黯已隔涕泗空沾唇史典作尚書廡

養為將軍慎勿道此言此言未忍聞

井泥四十韻

皇都依仁里西北有高齋昨日主人氏治井堂西陞工  
人三五輩輦出土與泥到水不數尺積共庭樹齊他日  
井甃畢用土益作堤曲隨林掩映繚以池周迴下去冥  
冥穴上承雨露滋寄辭別地脉因言謝泉扉昇騰不自  
意疇昔忽已乖伊余掉行鞅行行來自西一日下馬到  
此時芳草萋四面多好樹旦暮雲霞姿晚落花滿地幽  
鳥鳴何枝蘿幄旣已薦山樽亦可開待得孤月上如與  
佳人來因茲感物理惻愴平生懷茫茫此羣品不定輪  
與蹄喜得舜可禪不以瞽瞍疑禹竟代舜立其父吁咈

哉嬴氏并六合所來因不韋漢祖把左契自言一布衣  
當塗佩國璽本乃黃門攜長戟亂中原何妨起戎氏不  
獨帝王耳臣下亦如斯伊尹佐興王不藉漢父資磻溪  
老釣叟坐為周之師屠狗與販繒突起定傾危長沙啓  
封土豈是出程姬帝問主人翁有自賣珠兒武昌昔男  
子老苦為人妻蜀王有遺魄今在林中啼淮南雞舐藥  
翻向雲中飛大鈞運羣有難以一理推顧於冥冥內為  
問秉者誰我恐更萬世此事愈云為猛虎與雙翅更以  
角副之鳳凰不五色聯翼上雞栖我欲秉鈞者搗來與  
我偕浮雲不相顧寥泬誰為梯悒快夜將半但歌井中  
泥

韓碑

元和天子神武姿彼何人哉軒與羲誓將上雪列聖恥  
坐法宮中朝四夸淮西有賊五十載封狼生貍生羆  
不據山河據平地長戈利矛日可麾帝得聖相相曰度  
賊斫不死神扶持腰懸相印作都統陰風慘澹天王旗  
愬武古通一作道作牙爪儀曹外郎載筆隨行軍司馬智且  
勇十四萬衆猶虎貔入蔡縛賊獻太廟功無與讓恩不  
訾帝曰汝度功第一汝從事愈宜為辭愈拜稽首蹈且  
舞金石刻畫臣能為古者世稱大手筆此事不繫於職  
司當仁自古有不讓言訖屢領天子頤公退齋戒坐小  
閣濡染大筆何淋漓點竄堯典舜典字塗改清廟生民

詩文成破體書在紙清晨再拜鋪丹墀表曰臣愈昧死  
上詠神聖功書之碑碑高三丈字如斗負以靈鼈蟠以  
螭句奇語重喻者少讒之天子言其私長繩百尺拽碑  
倒麓砂大石相磨治公之斯文若元氣先時已入人肝  
脾湯盤孔鼎有述作今無其器存其辭嗚呼聖皇及聖  
相相與烜赫流淳熙公之斯文不示後曷與三五相攀  
追願書萬本誦萬遍口角流沫右手胝傳之七十有二  
代以為封禪玉檢明堂基

燕臺詩四首

風光冉冉東西陌幾日嬌魂尋不得蜜房羽客類芳心  
冶葉倡條徧相識暖藹輝遲桃樹西高鬟立共桃鬟齊

雄龍雌鳳杳何許絮亂絲繁天亦迷醉起微陽若初曙  
映簾夢斷聞殘語愁將鐵網罥珊瑚海濶天翻迷處所  
衣帶無情有寬窄春烟自碧秋霜白研丹擘石天不知  
願得天牢鎖冤魄夾羅委篋單綃起香肌冷襯瑤瑤珮  
今日東風自不勝化作幽光入西海

右春

前閣雨簾愁不卷後堂芳樹陰陰見石城景物類黃泉  
夜半行郎空拓彈綾扇喚風闔闔天輕帷翠幕波迴旋  
蜀魄寂寞有伴未幾夜瘴花開木棉桂宮流影光難取  
媽薰蘭破輕輕語直教銀漢墮懷中未遣星妃鎮來去  
濁水清波何異源濟河水清黃河渾安得薄霧起緗裙

手接雲輶呼太君

右夏

月浪衝天天宇溼涼蟾落盡疎星入雲屏不動掩孤嘯  
西樓一夜風箏急欲織相思花寄遠終日相思却相怨  
但聞北斗聲迴環不見長河水清淺金魚鎖斷紅桂春  
古時塵滿鴛鴦茵堪悲小苑作長道玉樹未憐亡國人  
瑤琴悵悵藏楚弄越羅冷薄金泥重簾鈎鸚鵡夜驚霜  
喚起南雲繞雲夢雙瑤丁丁聯尺素內記湘川相識處  
歌唇一世銜雨看可惜馨香手中故

右秋

天東日出天西下雌鳳孤飛女龍寡青溪白石不相望

堂中遠甚蒼梧野凍筆霜華交隱起芳根中斷香心死  
浪乘畫舸憶蟾蜍月娥未必嬋娟子楚管蠻絃愁一槩  
空城舞罷腰支在當時歡向掌中銷桃葉桃根雙姊妹  
破鬟矮墮凌朝寒白玉燕釵黃金蟬風車雨馬不持去  
蠟燭啼紅怨天曙

右冬

河內詩二首

鼉鼓沈沈虬水咽秦絲不上蠻絃絕姮娥衣薄不禁寒  
蟾蜍夜艷秋河月碧城冷落空濛烟簾輕幙重金鈎欄  
靈香不下兩皇子孤星直上相風竿八桂林邊九芝草  
短襟小鬢相逢道入門暗數一千春願去閨年留月小



梳子交加香蓼繁  
停辛佇苦留待君

右一曲樓上

閨門日下吳歌遠  
陂路綠菱香  
滿滿後溪暗起鯉魚風  
船旗閃斷芙蓉幹  
傾身奉君畏身輕  
雙橈兩槳樽酒清  
莫因風雨罷團扇  
此曲斷腸惟此聲  
低樓小徑城南道  
猶自金鞍對芳草

右一曲湖中

河陽詩

黃河搖溶一作落天上來  
玉樓影近中天臺  
龍頭瀉酒客壽  
杯主人淺笑紅玫瑰  
梓澤東來七十里  
長溝復塹埋雲  
子可惜秋眸一鬢光  
漢陵走馬黃塵起  
南浦老魚腥古

涎真珠密字芙蓉篇  
湘中寄到夢不到  
衰容自去拋涼  
天憶得蛟絲裁  
小卓蛺蝶飛迴  
木棉薄綠繡笙囊  
不見人一口紅霞  
夜深嚼幽蘭  
泣露新香死  
畫圖淺縹松溪水  
楚絲微覺竹枝高  
半曲新辭寫絲紙  
巴西一作陵夜市紅  
守宮後房點臂斑斑紅  
堤南渴雁自飛久  
蘆花一夜吹  
西風曉簾串斷蜻蜓翼  
羅屏但有空青色  
玉灣不釣三  
千年蓮房暗破蛟龍惜  
濕銀注鏡井口平  
鸞釵映月寒  
錚錚不知桂樹在何處  
仙人不下雙金莖  
百尺相風插  
重屋側近嫣紅伴柔綠  
百勞不識對月郎  
湘竹千條為  
一束

偶成轉韻七十二句贈四同舍

沛國東風吹大澤蒲青柳碧春一色我來不見隆準人  
瀝酒空餘廟中客征東同舍鴛與鸞酒酣勸我懸征鞍  
藍山寶肆不可入玉中仍是青琅玕武威將軍使中俠  
少年箭道驚楊葉戰功高後數文章憐我秋齋夢蝴蝶  
詰旦九門傳奏章高車大馬來煌煌路逢鄒枚不暇揖  
臘月大雪過大梁憶昔公為會昌宰我時入謁虛懷待  
衆中賞我賦高唐迴看屈宋猶年輩公事武皇為鐵冠  
歷廳請我相所難我時顛顛在書閣卧枕芸香春夜闌  
明年赴辟下昭桂東郊慟哭辭兄弟韓公堆上跋馬時  
迴望秦川樹如薺依稀南指陽臺雲鯉魚食釣猿失羣  
湘妃廟下已春盡虞帝城前初日曛謝遊橋上澄江館

下望山城如一彈鷓鴣聲苦曉驚眠朱槿花嬌晚相伴  
頃之失職辭南風破帆壞槩荆江中斬蛟斷壁不無意  
平生自許非忽忽歸來寂寞靈臺下着破藍衫出無馬  
天官補吏府中趨玉骨瘦來無一把手封徃牢屯制囚  
直廳印鎖黃昏愁平明赤帖使修表上賀嫫姚收賊州  
舊山萬仞青霞外望見扶桑出東海憂君憂國去未能  
白道青松了然在此時聞有燕昭臺挺身東望心眼開  
且吟王粲從軍樂不賦淵明歸去來彭門十萬皆雄勇  
首戴公恩若山重廷評日下握靈蛇書記眠時吞綵鳳  
之子夫君鄭與裴何甥謝舅當世才青袍白簡風流極  
碧沼紅蓮傾倒開我生粗疎不足數梁父哀吟鵠鴒舞

橫行濶視倚公憐狂來筆力如牛弩借酒祝公千萬年  
吾徒禮分常周旋收旗卧鼓相天子相門出相光青史

義山生平游歷  
畧見于此篇

燒香曲

鈿雲蟠蟠互比魚孔雀翅尾蛟龍鬚漳宮舊樣博山鑪  
楚嬌捧笑開芙蓉八蠶繭綿分小炷獸燄微紅隔雲母  
白天月澤寒未冰金虎含秋向東吐玉珮呵光銅照昏  
簾波日暮衝斜門西來欲上茂陵樹柏梁已失栽桃魂  
露庭月井大紅氣輕衫薄袖當君意蜀殿瓊人伴夜深  
金鑿不問殘燈事何當巧吹君懷度襟灰為土填清露

安平公詩

丈人博陵王名家憐我總角稱才華華州畱語曉至暮  
高聲喝吏放兩衙明朝騎馬出城外送我習業南山阿  
仲子延岳年十六面如玉歆烏紗其弟炳章猶兩州  
瑤林瓊樹含奇花陳畱阮家諸姪秀邈逸出拜何駢羅  
府中從事杜與李麟角虎翅相過摩清詞孤韻有歌響  
擊觸鐘磬鳴環珂三月石堤凍銷釋東風開花滿陽坡  
時禽得伴戲新木其聲尖咽如鳴梭公時載酒領從事  
踴躍鞍馬來相過仰看樓殿撮插作清漢坐視世界如恒  
沙面熱脚掉互登陟青雲表柱白雲崖一百八句在貝  
葉三十三天長雨花長者子來輒獻蓋辟支佛去空留  
鞞公時受詔鎮東魯遣我草奏隨車牙顧我下筆即千

字疑我讀書傾五車嗚呼大賢苦不壽時世方士無靈  
砂五月至止六月病遽頽泰山驚逝波明年徒步弔京  
國宅破子毀哀如何西風衝戶捲素帳隙光斜照舊燕  
窠古人常歎知己少况我淪賤艱虞多如公之德世一  
二豈得無淚如黃河瀝膽祝願天有眼君子之澤方滂  
沱

海上謠

桂水寒於江玉兔秋冷咽海底覓仙人香桃如瘦骨紫  
鸞不宥舞滿翅蓬山雪借得龍堂寬曉出揲雲髮劉郎  
舊香炷立見茂陵樹雲孫帖帖卧秋烟上元細字如蠶  
眠

李夫人

蠻絲繫條脫妍眼和香屑壽宮不惜鑄南人柔腸早被  
秋眸割清澄有餘幽素香鰥魚渴鳳真珠房不知瘦骨  
類冰井更許夜簾通曉霜土花漠漠雲茫茫黃河欲盡  
天蒼蒼

御定全唐詩錄卷第七十五

御定全唐詩錄卷第七十六

禮部侍郎臣徐倬翰林院侍讀學士臣徐元正奉

旨校刊

李商隱二

近體詩

令狐舍人說昨夜西掖翫月因戲贈

昨夜玉輪明傳聞近太清涼波衝碧瓦曉暈落金莖露  
索秦宮井風絃漢殿箏幾時綿竹頌擬薦子虛名

崔處士

真人塞其內夫子入於機未肯投竿起惟歡負米歸雪  
中東郭履堂上老萊衣讀遍先賢傳如君事者稀

自喜

自喜蝸牛舍兼容燕子巢綠筠遺粉籜紅藥綻香苞虎  
過遙知穿魚來且佐庖慢行成醕酏鄰壁有松醪

歸墅

行李踰南極旬時到舊鄉楚芝應徧紫鄧橘未全黃渠  
濁邨春急旗高社酒香故山歸夢喜先入讀書堂

哭劉司戶

離居星歲易失望死生分酒甕凝餘桂書籤冷舊芸江  
風吹雁急山木帶蟬曛一叫千迴首天高不為聞  
有美扶皇運無誰薦直言已為秦逐客復作楚冤魂溢  
浦應分派荆江有會源併將添恨淚一灑問乾坤

桂林

城窄山將壓江寬地共浮東南通絕域西北有高樓神  
護青楓岸龍移白石湫殊鄉竟何禱簫鼓不會休

陳後宮

茂苑城如畫閭門瓦欲流還依水光殿更起月華樓侵  
夜鸞開鏡迎冬雉獻裘從臣皆半醉天子正無愁

屬疾

許靖猶羈宦安仁復悼亡茲辰聊屬疾何日免殊方秋  
蝶無端麗寒花只暫一作更不香多情真命薄容易即迴腸

楚宮

複壁交青瑣重簾挂紫繩如何一柱觀不礙九枝燈扇

薄常窺月釵斜只鏤冰歌成猶未唱秦火入夷陵

石城

石城誇窈窕花縣更風流簾冰里病切將飄枕簾烘不隱鈎  
玉童收夜鑰金狄守更籌共笑鴛鴦綺鴛鴦兩白頭

離思

氣盡前溪舞心酸子夜歌峽雲尋不得溝水欲如何朔  
雁傳書絕湘篁染淚多無由見顏色還自託微波

風雨

淒涼寶劍篇羈泊欲窮年黃葉仍風雨青樓自管絃新  
知遭薄俗舊好隔良緣心斷新豐酒銷愁斗幾千

槿花

燕體傷風力雞香積露文殷鮮一相雜啼笑兩難分月  
裏寧無姊雲中亦有君三清與仙島何事亦離羣  
珠館薰然久玉房梳掃餘燒蘭才作燭襞錦不成書本  
以亭亭遠翻嫌脉脉疎迴頭問殘照殘照更空虛

蝶

葉葉復翻翻斜橋對側門蘆花惟有白桺絮可能溫西  
子尋遺殿昭君覓故村年年芳物盡來別敗蘭蓀

韓翃舍人卽事

萱草含丹粉荷花抱綠房鳥應悲蜀帝蟬是怨齊王通  
內藏珠府應官解玉坊橋南荀令過十里送衣香

楊本勝說於長安見小男阿衮

聞君來日下見我最嬌兒漸大啼應數長貧學恐遲寄  
人龍種瘦失母鳳雛癡語罷休邊角青燈兩鬢絲

越燕

上國社方見此鄉秋不歸為矜皇后舞猶着羽人衣拂  
水斜紋亂銜花片影微盧家文杏好試近莫愁飛  
將泥紅蓼岸得草綠楊村命侶添新意安巢復舊痕去  
應逢阿母來莫害王孫記取丹山鳳今為百鳥尊

少將

族亞齊安陸風高漢武威煙波別墅醉花月後門歸青  
海聞傳箭天山報合圍一朝攜劍起上馬即如飛  
無題

照梁初有情出水舊知名裙衩芙蓉小釵茸翡翠輕錦  
長書鄭重眉細恨分明莫近彈碁局中心最不平

落花

高閣客竟去小園花亂飛參差連曲陌迢遞送斜暉腸  
斷未忍掃眼穿仍欲歸一作稀芳心向春盡所得是沾衣

楚澤

夕陽歸路後霜野物聲乾集鳥翻漁艇殘虹一作紅拂馬鞍  
劉楨元抱病虞寄數辭官白袷經年卷西來及一作又早寒

蟬

本以高難飽徒勞恨費聲五更疎欲斷一樹碧無情薄  
宦梗猶汎故園蕪已平煩君最相警我亦舉家清



鄠杜馬上念漢書

世上蒼龍種人間武帝孫  
小來惟射獵興罷得乾坤  
渭水天開苑咸陽地獻原  
英靈殊未已丁傳漸華軒

柳

動春何限葉撼曉幾多枝  
解有相思苦應無不舞時  
絮飛藏皓蝶帶弱露黃鸝  
傾國宜通體誰來作獨賞眉

詵柳

已帶黃金縷仍飛白玉花  
長時須拂馬密處少藏鴉  
眉細從他斂腰輕莫自斜  
玳梁誰道好偏擬映盧家

無題

含情春晚晚暫見夜闌干  
樓響將登怯簾烘欲過難  
多

羞釵上燕真愧鏡中鸞  
歸去橫塘曉華星送寶鞍

蝶

初來小苑中稍與瑣闈通  
遠恐芳塵斷輕憂艷雪融  
只知防浩露不覺逆尖風  
迴首雙飛燕乘時入綺櫳

月

池上與橋邊難忘復可憐  
簾開最明夜簾卷已涼天  
流處水花急吐時雲葉鮮  
姮娥無粉黛只是逞嬋娟

李花

李徑獨來數愁情相與懸  
自明無月夜強笑欲風天  
減粉與園籜分香沾一作活  
渚蓮徐妃久已嫁猶自玉為鈿

寄裴衡

別地蕭條極如何更獨來秋應為黃紅作葉雨不厭青苔  
沈約只能瘦潘仁豈是才離情堪底寄惟有冷於灰

卽日

小苑試春衣高樓倚暮暉天桃惟是笑舞蝶不空飛赤  
嶺久無耗鴻門猶合圍幾家綠錦字含淚坐鴛機

晚晴

深居俯夾城春去夏猶清天意憐幽草人間重晚晴併  
添高閣迥微注小窗明越鳥巢乾後歸飛體更輕

所居

窓下尋書細溪邊坐石平水風醒酒病霜日曝衣輕雞  
黍隨人設蒲魚得地生前賢無不一作無謂容易卽遺名

高松

高松出衆木伴我向天涯客散初晴候僧來不語時有  
風傳雅韻無雪試幽姿上藥終相待他年訪伏龜

訪秋

酒薄吹還醒樓危望已窮江臯當落日帆席見歸風煙  
帶龍潭白霞分鳥道紅殷勤報秋意只是有丹楓

昭州

桂水春猶早昭州日正西虎當官道鬪猿上驛樓啼繩  
爛金沙井松乾乳洞梯鄉音一作可駭仍有醉如泥

陸發荆南始至商洛

昔去真無奈今還豈自知青辭木奴橘紫見地仙芝四

海秋風濶千崑暮景遲向來憂際會猶有五湖期

陳後宮

元武開新苑龍舟讌幸頻渚蓮參法駕沙鳥犯勾陳壽  
獻金莖露歌翻玉樹塵夜來江令醉別詔宿臨春

樂遊原

春夢亂不記春原登已重青門弄煙柳紫閣舞雲松拂  
硯輕冰散開樽綠酒濃無怱託詩遣吟罷更無怱

贈子直花下

池光忽隱墻花氣亂侵房屏緣蝶留粉窗油蜂印黃  
官書推小吏侍史從清郎竝馬更吟去尋思有底忙

小園獨酌

柳帶誰能結花房未肯開空餘雙蝶舞竟絕一人來半  
展龍鬚席輕斟瑪瑙杯年年春不定虛信歲前梅

獻寄舊府開封公

幕府三年遠春秋一字褒書論秦逐客賦續楚離騷地  
理一作南溟濶天文北極高酬恩撫身世未覺勝鴻毛

春游

橋峻斑駁疾川長白馬高烟輕惟潤柳風濫欲吹桃徒  
倚三層閣摩挲七寶刀庾郎年最少青草妒春袍

離席

出宿金樽掩從公玉帳新依依向餘照遠遠隔芳塵細  
草翻驚鴈殘花伴醉人楊朱不用勸只是更沾巾

細雨

蕭灑傷迴汀依微過短亭氣涼先動竹點細未開萍稍  
促高高燕微疎的的螢故園煙草色仍近五門青

商於新開路

六百商於路崎嶇古共聞蜂房春欲暮虎穿日初曛路  
向泉間辨人從樹杪分更誰開捷徑速擬上青雲

題鄭大有隱居

結構何峰是喧閑此地分石梁高瀉月樵路細侵雲偃  
卧蛟螭室希夷鳥獸羣近知西嶺上玉管有時聞

夜飲

卜夜容衰鬢開筵屬異方燭分歌扇淚雨送酒船香江

海三年客乾坤百戰場誰能辭醪酌淹卧劇清漳

因書

絕徼南通棧孤城北枕江猿聲連月檻鳥影落天窗海

一作錦石分碁子耶筒當酒缸生歸話辛苦別夜對凝缸

春宵自遣

地勝遺塵事身閒念歲華晚晴風過竹深夜月當花石  
亂知泉咽苔荒任逕斜陶然恃琴酒忘却在山家

訪隱

路到層峰斷門依老樹開月從平楚轉泉自上方來薤  
白羅朝饌松黃暖夜杯相留笑孫綽空解賦天台

寓興

薄宦仍多病從知竟遠遊  
談諧叨客禮休澣接冥搜  
樹好頻移榻雲奇不下樓  
豈關無景物自是有鄉愁

河清與趙氏昆季讌集得擬杜工部

勝槩殊江右佳名逼渭川  
虹收青嶂雨鳥沒夕陽天  
客鬢行如此滄波坐渺然  
此中真得地漂蕩釣魚船

寓目

園桂懸心碧池蓮  
飲眼紅此生真遠客  
幾別即衰翁小幌風烟入  
高窗霧雨通新知他日好  
錦瑟傷朱櫳

登霍山驛樓

廟列前峰迥樓開四望窮  
嶺巖嵐色外陂雁夕陽中  
弱柳千條露衰荷一面風  
壺關有狂孽速繼老生功

思賢頓

內殿張絃管中原絕鼓鞀  
舞成青海馬鬪殺汝南雞  
不見華胥夢空聞下蔡迷  
宸襟他日淚薄暮望賢西

桂林路中作

地暖無秋色江晴有暮暉  
空餘蟬嘒嘒猶向客依依  
村小犬相護沙平僧獨歸  
欲成西北望又見鷓鴣飛

商於

商於朝雨霽歸路有秋光  
背塢猿收果投巖麝退香  
建瓴真得勢橫戟豈能當  
割地張儀詐謀身綺季長  
清渠州外月黃葉廟前霜  
今日看雲意依依入帝鄉

和孫朴韋蟾孔雀詠

李商隱

此去西梁遠今來萬里攜三施因網得秦客被花迷可  
在青鸚鵡非關碧野鷄約眉憐翠羽刮目作膜想金篦瘴  
氣籠飛遠蠻花向坐低輕於趙皇后貴極楚懸黎都護  
矜羅幕佳人炫繡桂屏風臨燭釵捍撥倚香臍舊思牽  
雲葉新愁待雪泥夢堪通夢寐畫得不端倪地錦排蒼  
雁簾釘鏤白犀曙霞星斗外涼月露盤西妒好休誇舞  
經寒且少啼紅樓三十級穩穩上丹梯

酬令狐郎中見寄

望郎臨古郡佳句灑丹青應自丘遲宅仍過柳惲汀封  
來江渺渺信去雨冥冥句曲聞仙訣臨川得佛經朝吟  
搯客枕夜讀漱僧瓶不見銜蘆雁空流腐草螢土宜悲

坎井天怒識雷霆象卉分疆近蛟涎浸岸腥補羸貪紫  
桂負氣託青萍萬里懸離抱危於訟閣鈴

碧瓦

碧瓦銜珠樹紅輪結綺寮無雙漢殿鬢第一楚宮腰露  
唾香難盡珠啼冷易銷歌從雍門學酒是蜀城燒柳暗  
將翻巷荷欹正抱橋鈿轅開道入金管隔隣調夢到飛  
魂急書成即席遙河流衝柱轉海沫近槎飄吳市蠙蜃  
甲巴寶翡翠翹他時未知意重叠贈嬌嬈

西溪

悵望西溪水潺湲奈爾何不驚春物少只覺夕陽多色  
染妖韶柳光含窈窕蘿人間從到海天上莫為河鳳女

彈瑤瑟龍孫撼玉珂京華他夜夢好好寄雲波

元微先生

仙翁無定數時入一壺藏夜夜桂露溼村村桃水香醉  
中拋浩劫宿處起神光藥裹丹山鳳碁函白石郎弄河  
移砥柱吞日倚扶桑龍竹裁輕策鮫綃熨下裳樹栽嗤  
漢帝橋板笑秦王徑欲隨關令龍沙萬里強

獨居有懷

麝重愁風逼羅疎畏月侵怨魂迷恐斷嬌喘細疑沉數  
急芙蓉帶頻抽翡翠簪柔情終不遠遙妒已先深浦冷  
鴛鴦去園空蛺蝶尋蠟花長遞淚箏柱鎮移心覓使嵩  
雲暮迴頭灞岸陰只聞涼葉院露井近寒砧

有感

乙卯年有感  
丙辰年詩成

九服歸元化三靈叶睿圖如何本初輩自取屈竈誅有  
甚當車泣因勞下殿趨何成奏雲物直是滅萑苻證逮  
符書密辭連性命俱竟緣尊漢相不早辨胡雛鬼籙分  
朝部軍烽照上都敢云堪慟哭未免怨洪爐

丹陛猶敷奏彤庭歛戰爭臨危對盧植始悔用龐萌御  
仗收前殿作兵徒劇背城蒼黃五色棒掩過一陽生古  
有清君側今非乏老成素心雖未易此舉太無名誰瞑

銜冤目寧吞欲絕聲近聞開壽讌不廢用咸英

錢龍惕箋  
曰甘露之

變從古未有也閻豎橫行南司塗炭當時士大夫深疾訓注之奸邪反若假手宦  
寺殲除大憝者一時如鄭覃李石以不忤中人而命相矣李德裕李宗閔以訓注  
所逐而量移矣令狐楚號為仇士良所不悅而上問王涯手書反狀則應曰然矣  
節度使兵仗參辭則乞停罷矣汲汲然惟恐得罪宦官以取禍後世不咎文宗之

不密失臣則恨訓注之狂躁誤國而當日情勢未有寬論之者可異也自古以來  
宦官盜竊國柄莫橫于漢之十常侍故何進等謀誅之不勝反為所殺然進之謀  
進始之非命于靈帝也訓內與文宗謀而外連藩鎮以誅宮奴謂之奉天討可也  
詭言甘露衷甲帷幄謂之謀勇可也事已敗裂猶攀呼乘輿投身虎口謂之死事  
可也迨奄人得志身分族滅此時文宗稍欲救之則有閹樂望夷之禍天道至此  
不可問矣何獨區區罪訓也使非平日傾險君子猶將與之不成之責何乃甚乎  
其時設國有重臣不畏強禦倡言訓等之無辜士良諸凶猶未必刃加其頸也乃  
箝口不言而請王涯三相罪名僅僅出于劉從諫亦可恥矣義山詩云古有清君  
側今非之老成素心雖未易此舉太無名誰瞑銜冤目寧  
吞欲絕聲其感憤激烈有不同于眾論者故特表而出之

### 鏡檻

鏡檻芙蓉入香臺翡翠過撥弦驚火鳳交扇拂天鷲隱  
忍陽城笑喧傳郢市歌仙眉瓊作葉佛髻鈿為螺五里  
無因霧三秋只見河月中供藥剩海上得綃多玉集胡  
沙割犀留聖水磨斜門穿戲蝶小閣鎖飛蛾騎襜侵韉  
卷車帷約憶鉞傳書兩行雁取酒一封馳橋迫涼風壓

溝橫

作斜

夕照和待烏燕太子駐馬魏東阿想像鋪芳褥

依稀解醉羅散時簾隔露卧後幕生波梯穩從攀桂弓  
調任射莎豈能拋斷夢聽鼓事朝珂

### 送千牛李將軍赴闕五十韻

照席瓊枝秀當年紫綬榮班資古直閣勳伐舊西京在  
昔王綱紊因誰國步清如無一戰霸安有大橫庚內豎  
依憑切凶門責望輕中台終惡直上將更邀盟丹陛祥  
烟滅皇闈殺氣橫喧闐衆狙怒容易八蠻驚檣杙寬之  
久防風戮不行素來矜異類此去豈親征舍魯真非策  
居邠未有名曾無力牧御寧待雨師迎火箭侵乘石雲  
橋逼禁營何時絕刁斗不夜見攬槍屢亦聞投鼠誰其



敢射鯨世情休念亂物議笑輕生大鹵思龍躍蒼梧失  
象耕靈衣沾愧汗儀馬困陰兵別館蘭薰酷淡宮蠟燭  
明黃山遮舞態黑水斷歌聲縱未移周鼎何辭免趙坑  
空拳常作轉鬪地數板不沈城且欲憑神算無因計力爭  
幽囚蘇武節棄市仲由纓下殿言終驗增埤事早萌蒸  
雞殊減饒屑麴異和羹否極時還泰屯餘運果亨流離  
幾南度倉卒得西平神鬼收昏黑姦克首去聲滿盈官非  
督護貴師以丈人貞覆載還高下寒暄急改更馬前烹  
莽卓壇上揖韓彭扈蹕三才正回軍六合晴此時惟短  
劍仍世盡雙旌顧我猶羣從逢君歎老成慶流歸嫡長  
貽厥在名卿隼擊須當要鵬搏莫問程趨朝排玉座出

位泣金莖幸藉梁園賦叨蒙許氏評中郎推貴壻定遠  
重時英政已標三尚人今佇一鳴長刀懸月魄快馬駭  
星精披豁慚深眷睽離動素誠蕙畱春晚晚松待歲崢  
嶸異縣期迴雁登時已飯鯖去程風刺刺別夜漏丁丁  
庾信生多感楊朱死有情絃危中婦瑟甲冷想夫箏會  
與去聲秦樓鳳俱聽漢苑鶯洛川迷曲沼烟月兩心傾

詠懷寄秘閣舊僚二十六韻

年鬢日堪悲衡茅益自嗤攻文枯若木處世鈍如鎚敢  
忘垂堂戒寧將暗室欺懸頭曾苦學折臂反成醫僕御  
嫌夫懦孩童笑叔癡小男方嗜粟幼女漫憂葵遇炙一作  
誰先噉逢壘即便更作吹官銜同畫餅面貌乏凝脂典籍

將蠡測文章若管窺圖形翻類狗入夢官非羶自哂成  
書簾終當呪酒卮懶沾襟上血羞鑷鏡中絲橐籥言方  
喻樗蒲齒詎知事神徒惕慮佞佛愧虛辭曲藝垂麟角  
浮名狀虎皮乘軒寧見寵巢幕更逢危禮俗拘嵇喜侯  
王忻戴逵途窮方結舌靜勝但措頤糲食空彈劍亨衢  
詎置錐柏臺成口號芸閣暫肩隨悔逐遷鶯伴誰觀擇  
虱時甕間眠太率牀下隱何卑奮迹登弘閣摧心對董  
帷按讐如有暇松竹一相思

自桂林奉使江陵途中感懷寄獻尚書

下客依蓮幙明公念竹林縱然膺使命何以奉徽音投  
刺雖傷晚酬恩豈在今迎來新瑣闥從到碧瑤岑水勢

初知海天文始識參固慚非賈誼惟恐後陳琳前席驚  
虛辱華樽許細斟尚憐秦痔苦不遣楚醪沈旣載從戎  
筆仍披選勝襟瀧通伏波柱簾對有虞琴宅與嚴城接  
門藏列岫深閣涼松冉冉堂靜桂森森社內容周續鄉  
中保展禽白衣居士訪烏帽逸人尋佞佛將成縛耽書  
或類淫長懷五穀贖終著九州箴良訊封鴛綺餘光借  
玳簪張衡愁浩浩沈約瘦惛惛蘆白疑粘髻楓丹欲照  
心歸期無鴈報旅抱有猿侵短日安能駐低雲只有陰  
亂鴉衝即晒網寒女簇遙砧東道違寧久西園望不禁  
江生魂黯黯泉客淚泫泫逸翰應藏法高辭宜浪吟數  
須傳庾翼莫獨與盧湛假寐憑書簾哀吟叩劍鐔未嘗

貪偃息邗復擬登臨彼美迴清鏡其誰受曲針人皆向  
燕路無乃費黃金

五言述德抒情詩一首四十韻獻上杜七兄僕射

相公

帝作黃金闕仙開白玉京有人扶太極惟嶽降元精耿  
賈官勲大荀陳地望清旂常懸祖德甲令著嘉聲經出  
宣尼壁書留晏子楹武鄉傳陣法踐土主文盟自昔流  
王澤由來仗國楨九河分合沓一柱忽崢嶸得主勞三  
顧驚人宵再鳴碧虛天共轉黃道日同行後飲曹參酒  
先和傳說羹即時賢路闢此夜泰階平願保無疆福將  
圖不朽名率身期濟世叩額慮興兵感念殺屍露咨嗟

趙卒坑儻令安隱忍何以贊貞明惡草雖當路寒松實  
挺生人言真可畏公意本無爭故事留臺閣前驅且旆  
旌芙蓉王儉府楊柳亞夫營清嘯頻疎俗高談屢析醒  
過庭多令子乞墅有名甥南詔應聞命西山莫敢驚寄  
辭收的博端坐掃攬捨雅宴初無倦長歌底有情檻危  
春水暖樓迥雪峯晴移席牽緗一作湘蔓迴撓撲絳英誰知  
杜武庫只見謝宣城有客趨高義於今滯下卿登門慚  
後至置驛恐虛迎自是依劉表安能比老彭雕龍心已  
切畫虎意何成豈有一作省曾黔突徒勞不倚衡乘時乖巧  
宦占象合艱貞廢忘淹中學遲迴谷口耕悼傷潘岳重  
樹立馬遷輕隴鳥悲丹背湘蘭怨紫莖歸期過舊歲旅

夢遶殘更弱植叨華族衰門倚外兄欲陳勞者曲未唱  
淚先橫

今月二日不自量度輒以詩一首四十韻干瀆尊  
嚴仗蒙仁恩俯賜披覽獎踰其實情溢于辭顧  
惟疎蕪曷用酬戴輒復五言四十韻詩獻上亦  
詩人咏歎不足之義也

家擅無雙譽朝居第一功四時當首夏八節應條風滌  
濯臨清濟巉巖倚碧嵩匏壺冰皎潔玉佩玉丁東處劇  
張京兆通經戴侍中將星臨迥夜卿月麗層穹下令銷  
秦盜高談破宋聾含霜太山竹拂霧嶧陽桐樂道乾知  
退當官蹇匪躬服箱青海馬入兆渭川熊固是符真宰

徒勞讓化工鳳池春漱灑雞樹曉瞳矐願守三章約還  
期九譯通薰琴調大舜寶瑟和神農慷慨資元老周旋  
值狡童仲尼羞問陳魏絳喜和戎款款將除蠹孜孜欲  
達聰所求因渭濁安肯與雷同物議將調鼎君恩忽賜  
弓開吳相上下全蜀占西東銳卒魚懸餌豪胥鳥在籠  
疲民呼杜母隣國仰羊公置驛推東道安禪合北宗嘉  
賓增重價上士悟真空扇舉遮王導樽開見孔融烟飛  
愁舞罷塵定一作起惜歌終岸柳兼池綠園花映燭紅未曾  
周顛醉轉覺季心恭繫滯喧人望便蕃屬聖衷天書何  
日降庭燎幾時烘早歲乖投刺今晨幸發蒙遠途哀跛  
鼈薄藝獎雕蟲故事曾尊隗前修有薦雄終須煩刻畫

聊擬更磨礪蠻嶺晴留雪巴江晚帶楓營巢憐越燕裂  
帛待燕鴻自苦誠先藥長飄不後蓬容華雖少健思緒  
卽悲翁感激淮山館優游碣石宮待公三入相丕祚始  
無窮

寄太原盧司空三十韻

隋艦臨淮甸唐旗出井陘斷鰲撐四柱卓馬濟三靈祖  
業隆盤古孫謀復大庭從來師俊傑可以煥丹青舊族  
開東岳雄圖奮北溟邪同獬廌觸樂伴鳳凰聽酣戰仍  
揮日降妖亦鬪霆將軍功不伐叔舅德惟馨雞塞誰生  
事狼烟不暫停擬填滄海鳥敢競太陽螢內草纔傳詔  
前茅已勒銘那勞出師表盡入大荒經德水縈長帶陰

山繞畫屏祗憂非繁宵未覺有臙腥保佐資冲漠扶持  
在杳冥乃心防暗室華髮稱明廷按甲神初靜揮戈思  
欲醒羲之當妙選孝若近歸寧月色來侵幌詩成看轉  
樞羅含黃菊宅柳暉白蘋汀神物龜酬孔僊才鶴姓丁  
西山童子藥南極老人星自頃徒窺管於今愧挈瓶何  
由叨末席還得叩元扃莊叟虛悲雁終童漫識巖幕中  
雖策畫劍外且伶俜候候行忘止鰥鰥卧不暝身應瘠  
於魯淚欲溢為榮禹貢思金鼎堯圖憶土銅公乎來入  
相王欲駕云亭

御定全唐詩錄卷第七十六

Blank space for the text of the poem in volume 76.

御定全唐詩錄卷第七十七

禮部侍郎臣徐倬翰林院侍讀學士臣徐元正奉

旨校刊

李商隱三

近體詩二

錦瑟

錦瑟無端五十絃一絃一柱思華年莊生曉夢迷蝴蝶  
望帝春心託杜鵑滄海月明珠有淚藍田日暖玉生烟  
此情可待成追憶只是當時已惘然

畧同是以錦瑟起興非專賦錦瑟也細素雜記引東坡適怨清和之說竊不謂然  
恐是偽託耳劉貢父詩話云錦瑟當時貴人愛姬之名或遂實以令狐楚青衣說  
尤誣妄當  
亟正之

重過聖女祠

白石巖扉碧蘚滋  
上清淪謫得歸遲  
一春夢雨常飄瓦  
盡日靈風不滿旗  
萼綠華來無定所  
杜蘭香去未移時  
玉郎會此通仙籍  
憶向天階問紫芝

潭州

潭州官舍暮樓空  
今古無端入望中  
湘淚淺深滋竹色  
楚歌重叠怨蘭叢  
陶公戰艦空灘雨  
賈傅承塵破廟風  
目斷故園人不至  
松醪一醉與誰同

南朝

元武湖中玉漏催  
雞鳴埭口繡襦迴  
誰言瓊樹朝朝見  
不及金蓮步步來  
敵國軍營漂木柁  
前朝神廟鎖烟煤

滿宮學士皆顏蓮作色  
江令當年只費才

送崔珣往西川

年少因何有旅愁  
欲為東下更西遊  
一條雪浪吼巫峽  
千里火雲燒益州  
卜肆至今多寂寞  
酒壚從古擅風流  
浣花牋紙桃花色  
好好題詩詠玉鈎

飲席戲贈同舍

洞中屐響省分攜  
不是花迷客自迷  
珠樹重行憐翡翠  
玉樓雙舞羨鴟雞  
蘭迴舊蕊緣屏綠  
椒綴新香和壁泥  
唱盡陽關無限疊  
半杯松葉凍頗黎

寄令狐學士

秘殿崔巍拂彩霓  
曹司今在殿東西  
賡歌太液翻黃鵠

從獵陳倉獲碧雞曉飲豈知金掌迴夜吟應訝玉繩低  
鈞天雖許人間聽閭闔門多夢自迷

哭劉蕡

上帝深居閉九閭巫咸不下問銜冤廣陵別後春濤隔  
湓浦書來秋雨翻只有安仁能作誄何曾宋玉解招魂  
平生風義兼師友不敢同君哭寢門

少年

外戚平羌第一功生平二十有重封直登宣室螭頭上  
橫過甘泉豹尾中別館覺來雲雨夢後門歸去蕙蘭叢  
灞陵夜獵隨田竇不識寒郊自轉蓬

藥轉

鬱金堂北畫樓東換骨神方上藥通露氣暗連青桂苑  
風聲偏獵紫蘭叢長籌未必輸孫皓香棗何勞問石崇  
憶事懷人兼得句翠衾歸卧繡簾中

杜工部蜀中離席

人生何處不離羣世路干戈惜暫分雪嶺未歸天外使  
松州猶駐殿前軍座中醉客延醒客江上晴雲雜雨雲  
美酒成都堪送老當壚仍是卓文君

二月二日

二月二日江上行東風日暖聞吹笙花鬢柳眼各無賴  
紫蝶黃蜂俱有情萬里憶歸元亮井三年從事亞夫營  
新灘一作春莫悟一作訝遊人意更作風簷夜雨聲



籌筆驛

猿一作魚鳥猶疑畏簡書風雲常為護儲胥徒令上將揮神筆終見降王走傳車管樂有才終不忝關張無命欲何如他年錦里經祠廟梁父吟成恨有餘

九成宮

十二層城閬苑西平時避暑拂虹霓雲隨夏后雙龍尾風逐周王八駿蹄吳岳曉光連翠巘甘泉晚景上丹梯荔枝盧橘霑恩澤鸞鵲天書濕紫泥

即日

一歲林花即日休江間亭下悵淹留重吟細把真無奈已落猶開未放愁山色正來銜小苑春陰只欲傷高樓

金鞍忽散銀壺漏更醉誰家白玉鈎

無題

昨夜星辰昨夜風畫樓西畔桂堂東身無綵鳳雙飛翼心有靈犀一點通隔座送鈎春酒暖分曹射覆蠟燈紅嗟余聽鼓應官去走馬蘭臺類斷一作轉蓬

無題

來是空言去絕踪月斜樓上五更鐘夢為遠別啼難喚書被催成墨未濃蠟照半籠金翡翠麝熏微度繡芙蓉劉郎已恨蓬山遠更隔蓬山一萬重

颯颯東風細雨來芙蓉塘外有輕雷金蟾齧鎖燒香入玉虎牽絲汲井迴賈氏窺簾韓掾少宓妃留枕魏王才

春心莫共花爭發一寸相思一寸灰

王十二兄與畏之負外相訪見招小飲時予以悼  
亡日近不去因寄

謝傅門庭舊末行今朝歌管屬檀郎更無人處簾垂地  
欲拂塵時筆竟床嵇氏幼男猶可憫左家嬌女豈能忘  
秋一作愁霖腹疾俱難遣萬里西風夜漸長

留贈畏之

清時無事奏明光不遣當關報早霜中禁詞臣尋引領  
左川歸客自迴腸郎君下筆驚鸚鵡侍女吹笙弄鳳凰  
空寄一作記大羅天上事衆仙同日詠霓裳

無題

相見時難別亦難東風無力百花殘春蠶到死絲方盡  
蠟炬成灰淚始乾曉鏡但愁雲鬢改夜吟應覺月光寒  
蓬山此去無多路青鳥殷勤為探看

碧城

碧城十二曲闌干犀辟塵埃玉辟寒閨苑有書多附鶴  
女床無樹不棲鸞星沉海底當窗見雨過河源隔座看  
若是曉珠明又定一生長對水晶盤

對影聞聲已可憐玉池荷葉正田田不逢蕭史休回首  
莫見洪崖又拍肩紫鳳放嬌銜楚佩赤鱗狂舞撥湘絃  
鄂君悵望舟中夜繡被焚香獨自眠

七夕來時先有期洞房簾箔至今垂玉輪顧兔初生魄

鐵網珊瑚未有枝  
檢與神方教駐景  
收將鳳紙寫相思

此似咏其時貴主事唐初公主多自請出家與二教

武皇內傳分明在  
莫道人間總不知

人蝶近商隱同時如文安潯陽平思邵陽永嘉永安義昌安康諸主皆先後丐為道士築觀在外史即不言他醜于防閑復行召入頗著微辭味詩中蕭史一聯及引用董偃水精盤故事大旨已明非止為尋常閨閣寫艷也

對雪時飲之東

寒氣先侵玉女扉  
清光旋透省郎闈  
梅花大庾嶺頭發  
桺絮章臺街裏飛  
欲舞定隨曹植馬  
有情應濕謝莊衣  
龍山萬里無多遠  
畱待行人二月歸  
旋撲珠簾過粉墻  
輕於桺絮重於霜  
已隨江令誇瓊樹  
又入盧家妒玉堂  
侵夜可能爭桂魄  
忍寒應欲試梅妝  
關河凍合東西路  
腸斷斑駁送陸郎

蜂

小苑華池爛熳通  
後門前檻思無窮  
宓妃腰細纔勝露  
趙后身輕欲倚風  
紅壁寂寥崖蜜盡  
碧簾迢遞霧巢空  
青陵粉蝶休離恨  
長定相逢二月中

辛未七夕

恐是仙家好別離  
故教迢遞作佳期  
由來碧落銀河畔  
可要金風玉露時  
清漏漸移相望久  
微雲未接過來遲  
豈能無意酬烏鵲  
惟與蜘蛛乞巧絲

玉山

玉山高與閬風齊  
玉水清流不貯泥  
何處更求回日馭  
此中兼有上天梯  
珠容百斛龍休睡  
桐拂千尋鳳要棲

聞道神仙有才子赤簫吹罷好相攜

牡丹

錦幃初卷衛夫人繡被猶堆越鄂君垂手亂翻雕玉佩  
招當作折腰爭舞鬱金裙石家蠟燭何曾剪荀令香爐可待  
薰我是夢中傳彩筆欲書花葉寄朝雲

促漏

促漏遙鐘動靜聞報章重叠杳一作字難分舞鸞鏡匣收殘  
黛睡鴨香爐換夕熏歸去定一作豈知還向月夢來何處更  
為雲南塘漸暖蒲堪結兩兩鴛鴦護水紋

馬嵬

海外徒聞更九州他生未卜此生休空聞虎旅傳宵柝

無復雞人報曉籌此日六軍同駐馬當時七夕笑牽牛  
如何四紀為天子不及盧家有莫愁

可歎

幸會東城宴未迴年華憂共水相催梁家宅裏秦宮入  
趙后樓中赤鳳來冰簟且眠金縷枕瓊筵不醉玉交盃  
宓妃愁坐芝田館用盡陳王八斗才

富平少侯

七國三邊未到憂十三身襲富平侯不收金彈拋林外  
却惜銀牀在井頭綵樹轉燈珠錯落繡檀迴枕玉雕鏤  
當關不報侵晨客新得佳人字莫愁

聖女祠

李商隱

李商隱

七

松篁臺殿蕙香幃龍護瑤窗鳳掩扉無質易迷三里霧  
不寒長著五一作六銖衣人間定有崔羅什天上應無劉武  
威寄問釵頭雙白燕每朝珠館幾時歸

過伊僕射舊宅

朱邸方酬力戰功華筵俄歎逝波窮迴廊簷斷燕飛去  
小閣塵凝人語空幽淚一作砌欲乾殘菊露餘香猶入敗荷  
風何能更涉瀧江去獨立寒流一作沙弔楚宮

銀河吹笙

悵望銀河吹玉笙樓寒院冷接平明重衾幽夢他年斷  
別樹羈雌昨夜驚月榭故香因雨發風簾殘燭隔霜清  
不須浪作緱山意湘瑟秦簫自有情

聞歌

歛笑凝眸意欲歌高雲不動碧嵯峨銅臺罷望歸何處  
玉輦忘還事幾多青冢路邊南雁盡細腰宮裏北人過  
此聲腸斷非今日香炷燈光奈爾何

贈華陽宋真人兼寄清都劉先生

淪謫千年別帝宸至今猶識蕊珠人但驚茅許同仙籍  
不道一作記劉盧是世親玉檢賜書迷鳳篆金華歸駕冷龍  
鱗不因杖履逢周史徐甲何曾有此身

楚宮

一作水天  
閒話舊事

月姊曾逢下彩蟾傾城消息隔重簾已聞佩響知腰細  
更辨絃聲覺指纖暮雨自歸山悄悄秋河不動夜厭厭

王昌且在墻東住未必金堂得免嫌

和友人戲贈

東望花樓會一作事不同西來雙燕信休通仙人掌冷三霄露玉女窗虛五夜風翠袖自隨回雪轉燭房尋類外庭空殷勤莫使清香透牢合金魚鑲桂叢

迢遞青門有幾關柳梢樓角見南山明珠可貫須為佩白璧堪裁且作環子夜休一作欲歌團扇掩新正未破剪刀閑猿啼鶴怨終年事未抵熏爐一夕間

題二首後重有戲贈任秀才

一丈紅蕖擁翠筠羅窓不識繞街塵峽中尋覓長逢雨月裏依稀更有人虛為錯刀留遠客枉緣書札損文鱗

遙知小閣還斜照羨殺烏龍卧錦茵

重有感

王帳牙旗得上游安危須共主君憂竇融表已來關右陶侃軍宜次石頭豈有蛟龍愁失水更無鷹隼與高秋畫號夜哭兼幽顯早晚星關雪涕收錢龍惕箋太和九年十月以前廣州節度使王茂元

為涇原節度使逾月李訓事作茂元在涇原故曰得上游也昭義節度使劉從諫三上疏問王涯等罪名仇士良聞之惕懼故曰竇融表已來關右也初獲鄭注京師戒嚴涇原鄜坊節度使王茂元蕭弘皆勒兵備非常故曰陶侃軍宜次石頭也士良輩知事連天子相與怨憤帝懼偽不語官人得肆志殺戮則蛟龍而失水矣曰豈有者諱之也涯等既死舉朝脅息諸藩鎮亦皆觀望不前誰為高秋之鷹隼快意于一擊乎曰更無者傷之亦望之也至于畫號夜哭雪涕星關而感之者益深悲夫

深宮

金殿銷香閉綺櫳一作籠玉壺傳點一作響咽銅龍狂飈不惜蘿

李商隱

陰薄清露偏知桂葉濃斑竹嶺邊無限淚景陽宮裏及時鐘豈知為雨為雲處一作意只有高唐十二峯

鄭州獻從叔舍人袞

蓬島烟霞閬苑鐘三官箋奏附金龍茅君奕世仙曹貴許掾全家道氣濃絳簡尚參黃紙案丹爐猶用紫泥封不知他日華陽洞許上經樓第幾重

安定城樓

迢遞高城百尺樓綠楊枝外盡汀洲賈生年少虛垂淚王粲春來更遠遊永憶江湖歸白髮欲迴天地入扁舟不知腐鼠成滋味猜意鴛鴦雛竟未休

隋宮守歲

消息東郊木帝迴宮中行樂有新梅沈香甲煎為庭燎玉液瓊蘇作壽杯遙望露盤疑是月遠聞鼉鼓欲驚雷昭陽第一傾城客不踏金蓮不肯來

茂陵

漢家天馬出蒲梢首著榴花遍近郊內苑只知含一作銜鳳觜屬車無復插雞翹玉桃偷得憐方朔金屋修一作妝成貯阿嬌誰料蘇卿老歸國茂陵松柏雨蕭蕭

淚

永巷長年怨綺羅離情終日思風波湘江竹上痕無限峴首碑前灑幾多人去紫臺秋入塞兵殘楚帳夜聞歌朝來灞水橋邊問未抵青袍送玉珂

七月二十九日崇讓宅讌作

露如微霰下前池月一作風過迴塘萬竹悲浮世本來多聚  
散紅蕖何事亦離披悠揚歸夢唯燈見濩落生涯獨酒  
知豈到白頭長只爾嵩陽松雪有心期

贈從兄閻之

悵望人間萬事違私書幽夢約忘機荻花村裏魚標在  
石蘚庭中鹿跡微幽徑定攜僧共入寒塘好與月相依  
城中獬犬憎蘭佩莫損幽芳久不歸

梓州罷吟寄同舍

不揀花朝與雪朝五年從事霍嫖姚君緣接座交珠履  
我為分行近翠翹楚雨含情皆有託漳濱卧病竟無膠

長吟遠下燕臺去惟有衣香染未銷

無題

鳳尾香羅薄幾重碧文圓頂夜深縫扇裁月魄羞難掩  
車走雷聲語未通曾是寂寥金燼暗斷無消息石榴紅  
斑駁只繫垂楊岸何處西南任好風  
重幃深下莫愁堂卧後清宵細細長神女生涯原是夢  
小姑居處本無郎風波不信菱枝弱月露誰教桂葉香  
直道相思了無益未妨惆悵是清狂

汴上送李郢之蘇州

人高詩苦滯夷門萬里梁王有舊園烟幌自應憐白紵  
月樓誰伴咏黃昏露桃塗頰依苔井風柳誇腰住水村



蘇小小墳今在否紫蘭香徑與招魂

贈鄭讜處士

浪迹江湖白髮新浮雲一片是吾身寒歸山觀隨碁局  
暖入汀洲逐釣綸越桂畱烹張翰鱠蜀薑供煮陸機尊  
相逢一笑憐疎放他日扁舟有故人

復至裴明府所居

伊人卜築自幽溪桂巷杉籬不可尋柱上雕蟲對書字  
槽中瘦馬仰聽琴求之流輩豈易得行矣關山方獨吟  
賒取松醪一斗酒與君相伴灑煩襟

子初郊墅

看山對酒君思我聽鼓離城我訪君臘雪已添墻下水

齋鐘不散檻前雲陰移竹柏濃還淡歌雜漁樵斷更聞  
亦擬村南買烟舍子孫相約事耕耘

當句有對

密邇一作爾平陽接上蘭秦樓鴛瓦漢宮盤池光不定花光  
亂日氣初涵露氣乾但覺游蜂饒舞蝶豈知孤鳳憶離  
鸞三星自轉三山遠紫府程遙碧落寬

井絡

井絡天彭一掌中漫誇天設劍為峰陣圖東聚燕當作夔江  
石邊柝西懸雪嶺松堪歎一作笑故君成杜宇可能先主是  
真龍將來為報奸雄輩莫向金牛訪舊踪

寫意

燕雁迢迢隔上林高秋望斷正長吟人間路有潼江險  
天外山惟玉壘深日向花間畱返照雲從城上結層陰  
三年已制思鄉淚更入新年恐不禁

隨師東

東征日調萬黃金幾竭中原買鬪心軍令未聞誅馬謖  
捷書唯是報孫歆但須鶯鶯巢阿閣豈假鴟鴞在泮林  
可惜前朝元菟郡積骸成莽陣雲深

太和元年李同捷盜據滄  
景詔烏重尹王智興康志  
睦史憲誠李載義李聽張璠各率本道兵討之二年九月命諸軍進討王庭湊十月  
憲誠及同捷戰于平原屢敗之載義又敗之于長蘆柳公濟敗庭湊于新樂又敗  
之于博野劉從諫又敗之于昭慶時諸軍討同捷久未成功每有小勝輒虛張首  
虜以邀厚賞朝廷竭力奉之饋運不給滄州喪亂之後骸骨蔽地城空野曠戶口  
什無三四詳詩中  
語正此時事也

宋玉

何事荆臺百萬家惟教宋玉擅才華楚辭已不饒唐勒  
風賦何曾讓景差落日渚宮供觀閣開年雲夢送煙花  
可憐庾信尋荒徑猶得三朝託後車

韓同年新居餞韓西迎家室戲贈

籍籍征西萬戶侯新緣貴壻起珠樓一名我漫居先甲  
千騎君翻在上頭雲路招邀迴綵鳳天河迢遞笑牽牛  
南朝禁鬻無人近瘦盡瓊枝詠四愁

柳

江南江北雪初消漠漠輕黃惹嫩條灞岸已攀行客手  
楚宮先騁舞姬腰清明帶雨臨官道晚日含風拂野橋  
如線如絲正牽恨王孫歸路一何遙

李商隱

九日

會共山翁把酒時霜天白菊繞堦墀十年泉下無人問  
九日樽前有所思不學漢臣栽首蒼空教楚客咏江蘿  
郎君官貴施行馬東閣無因再得窺

北夢瑣言云李商隱貧外依彭陽令狐楚以箋奏受知相國既没子絢繼有韋平之拜疎隴西未嘗展分重陽日義山詣宅于廳事上留題云云絢觀之慙悵乃高閉此廳終身不處唐詩紀事云絢惡商隱從鄭亞之辟疎之重陽日商隱留詩于其廳事絢乃補太學博士錢龍惕箋文宗時李宗閔牛僧孺令狐楚與李德裕大相仇怨德裕相武宗五年雖未嘗忘情于太宰然救楊嗣復李珣之死猶有大臣之度大中初立贊皇萌驂乘之禍令狐絢當國舉贊皇之客誅剪無了遺矣義山自開成登第後累辟王茂元鄭亞盧弘正府三人皆太尉委用故絢尤深惡之十年秉政抑之終于使府絢真險刻寡恩哉

天平公座中呈令狐令公時蔡京在座京曾為僧徒故有第五句

罷執霓旌上醮壇慢妝嬌樹水晶盤更深欲訴蛾眉斂

衣薄臨醒玉艷寒座中必有官妓故云白足禪僧思敗道青袍御史擬休官雖然同是將軍客不敢公然子細看

水齋

多病欣依有道邦南塘晏起想秋江卷簾飛燕還拂水開戶暗蟲猶打窓更閱前題已披卷仍斟昨夜未開缸誰人為報故交道莫惜鯉魚時一雙

和人題真娘墓

虎丘山下劔池邊長遣遊人歎逝川冑樹斷絲悲舞席出雲清楚想歌筵柳眉空吐效顰葉榆莢還飛買笑錢一自香魂招不得祇應江上獨嬋娟

春日寄懷

李商隱

世間榮落重逡巡我獨丘園坐四春縱使有花兼有月  
可堪無酒又無人青袍似草年年定白髮如絲日日新  
欲逐風波千萬里未知何路到龍津

自貶

陶令去官後仰眠書屋中誰將五斗米擬換北窗風

嘲桃

無賴天桃面平明露井東春風為開了却擬笑春風

妓席

樂府聞桃葉人前道得無勸君書小字慎莫喚官奴

王獻

之小字官奴妾  
桃葉樂府有歌

登樂遊原

向晚意不適驅車登古原夕陽無限好只是近黃昏

漫成

沈約憐何遜延年毀謝莊清新俱有得名譽底相傷  
霧夕詠芙蓉何郎得意初此時誰最賞沈范兩尚書

霜月

初聞征雁已無蟬百尺高樓水接天青女素娥俱耐冷  
月中霜裏鬪嬋娟

華山題王母祠

蓮花峯下鎖雕梁此去瑤池地共長好為麻姑到東海  
勸栽黃竹莫栽桑

華清宮

李商隱

李商隱

華清恩幸古無倫猶恐蛾眉不勝人未免被他褒女笑  
只教天子暫蒙塵

北齊

一笑相傾國便亡何勞荆棘始堪傷小憐玉體橫陳夜  
已報周師入晉陽  
巧笑知堪敵萬幾傾城最在著戎衣晉陽已陷休回顧  
更請君王獵一圍

復京

虜騎燕兵一戰摧萬靈回首賀軒臺天教李令心如日  
可要昭陵石馬來

渾河中

九廟無塵八馬回奉天城壘長春苔咸陽原上英雄骨  
半向君家養馬來

咸陽

咸陽宮闕鬱嵯峨六國樓臺艷綺羅自是當時天帝醉  
不關秦地有山河

夜雨寄北

君問歸期未有期巴山夜雨漲秋池何當共剪西窗燭  
却話巴山夜雨時

宿駱氏亭寄懷崔雍崔衮

竹塢無塵水檻清相思迢遞隔重城秋陰不散霜飛晚  
畱得枯荷聽雨聲

夢澤

夢澤悲風動白茅楚王葬盡滿城嬌未知歌舞能多少  
虛減宮廚為細腰

贈歌伎

水精如意玉連環下蔡城危莫破顏紅綻櫻桃含白雪  
斷腸聲裏唱陽關  
白日相思可奈何嚴城清夜斷經過只知解道春來瘦  
不道春來獨自多

寄令狐郎中

嵩雲秦樹久離居雙鯉迢迢一紙書休問梁園舊賓客  
茂陵秋雨病相如

杜司勳

高樓風雨感斯文短翼差池不及羣刻意傷春復傷別  
人間唯有杜司勳

無題

聞道閭門萼綠華昔年相望抵作天涯豈知一夜秦樓  
客偷看吳王苑內花

漢宮詞

青雀西飛竟未回君王長在集靈臺侍臣最有相如渴  
不賜金莖露一杯

席上作并序

予為桂州從事故府鄭公出家妓令賦高唐詩

淡雲輕雨拂高唐玉殿秋來夜正長料得也應憐宋玉  
一生唯事楚襄王

無題

紫府仙人號寶燈雲漿未飲結成冰如何雪月交光夜  
更在瑤臺十二層

柳

曾逐東風拂舞筵樂遊春苑斷腸天如何肯到清秋日  
已帶斜陽又帶蟬

楊慎曰形容先  
榮後悴之意

留贈畏之

待得郎來月已低寒暄不道醉如泥五更又欲向何處  
騎馬出門烏夜啼

夜半

三更三點萬家眠露欲為霜月墮煙鬪鼠上堂蝙蝠出  
玉琴時動綺窓絃

飲席代官妓贈兩從事

新人橋上著春衫舊主江邊側帽簷願得化為紅綬帶  
許教雙鳳一時銜

詠史

北湖南埭水漫漫一片降旗百尺竿三百年間同曉夢  
鍾山何處有龍盤

華清宮

朝元閣迥羽衣新首按昭陽第一人當日不來高處舞

可能天上有邊塵

齊宮詞

永壽兵來夜不扃金蓮無復印中庭  
梁臺歌管三更罷猶自風搖九子鈴

青陵臺

青陵臺畔日光斜萬古貞魂倚暮霞  
莫訝韓憑為蛺蝶等閒飛上別枝花

漢宮

通靈夜醮達清晨承露盤晞甲帳春  
王母不來一作歸方朔去更須重見李夫人

讀任彥昇碑

任昉當年有美名可憐才調最縱橫  
梁臺初建應惆悵不得蕭公作騎兵

宮妓

珠箔輕明拂玉墀披香新殿鬪腰支  
不須看盡魚龍戲終遣君王怒偃師

宮辭

君恩如水向東流得寵憂移失寵愁  
莫向樽前奏花落涼風只在殿西頭

代贈

樓上黃昏欲望休玉梯橫絕月中鈎  
芭蕉不展丁香結同向春風各自愁



東南日出照高樓樓上離人唱石州總把春山掃眉黛  
不知供得幾多愁

楚吟

山上離宮宮上樓樓前宮畔暮江流楚天長短黃昏雨  
宋玉無愁亦是愁

瑤池

瑤池阿母綺窗開黃竹歌聲動地哀八駿日行三萬里  
穆王何事不重來

南朝

地險悠悠天險長金陵王氣應瑤光休誇此地分天下  
只得徐妃半面妝

題漢祖廟

乘運應須宅八荒男兒安得戀池隍君王自起新豐後  
項羽何曾在故鄉

韓冬郎即席為詩相送一座盡驚他日余方追吟  
連宵侍坐徘徊久之句有老成之風因成二絕  
寄酬兼呈畏之負外

十歲裁詩走馬成冷灰殘燭動離情桐花萬里丹山路  
雛鳳清於老鳳聲  
劔棧風檣各苦辛別時冰雪到時春為憑何遜休聯句  
瘦盡東陽姓沈人

驪山有感

全唐詩錄卷第七十  
驪岫飛泉泛暖香九龍呵護玉蓮房平明每幸長生殿  
不從金輿唯壽王

過楚宮

巫峽迢迢舊楚宮至今雲雨暗丹楓微生盡戀人間樂  
只有襄王憶夢中

龍池

龍池賜酒敞雲屏羯鼓聲高衆樂停夜半宴歸宮漏永  
薛王沉醉壽王醒

嫦娥

雲母屏風燭影淡長河漸落曉星沈嫦娥應悔偷靈藥  
碧海青天夜夜心

賈生

宣室求賢訪逐臣賈生才調更無倫可憐夜半虛前席  
不問蒼生問鬼神

西亭

此夜西亭月正圓疎簾相伴宿風煙梧桐莫更翻清露  
孤鶴從來不得眠

槿花

風露淒淒秋景繁可憐榮落在朝昏未央宮裏三千女  
但保紅顏莫保恩

和韋潘前輩七月十二日夜泊池州城下先寄上

李使君

桂含爽氣三秋首  
莫吐中旬二葉新  
正是澄江如練處  
元暉應喜見詩人

訪人不遇留別館

卿卿不惜鎖窓春  
去作長楸走馬身  
閒倚繡簾吹柳絮  
日高深院斷無人

寄惱韓同年時韓住蕭洞

簾外辛夷定已開  
開時莫放艷陽回  
年華若到經風雨  
便是胡僧話劫灰

龍山晴雪鳳樓霞  
洞裏迷人有幾家  
我爲傷春心自醉  
不勞君勸石榴花

假日

素琴絃斷酒瓶空  
倚坐欹眠日已中  
誰向劉伶天幕內  
更當陶令北窗風

李衛公

絳紗弟子音塵絕  
鸞鏡佳人舊會稀  
今日致身歌舞地  
木棉花暖鷓鴣飛

偶題

小亭閒眠微醉消  
山榴海柏枝相交  
水紋簾上琥珀枕  
傍有墮釵雙翠翹

清月依微香露輕  
曲房小院多逢迎  
春叢定是饒棲鳥  
飲罷莫持紅燭行

夜冷

樹繞池寬月影多  
村砧塢笛隔風蘿  
西亭翠被餘香薄  
一夜將愁向敗荷

同崔八詣藥山訪融師

共受征南不次恩  
報恩惟是有忘言  
巖花澗草西北路  
未見高僧只見猿

無題

一云陽城

白道縈迴入暮霞  
斑駁嘶斷七香車  
春風自共何人笑  
枉破陽城十萬家

失題

家近紅蕖曲水濱  
全家羅襪起秋塵  
莫將越客千絲網  
網得西施別贈人

春日

欲入盧家白玉堂  
新春催破舞衣裳  
蝶銜紅蕊蜂銜粉  
共助青樓一日忙

蝶

一作無題

壽陽公主嫁時妝  
八字宮眉捧額黃  
見我佯羞頻照影  
不知身屬冶遊郎

為有

為有雲屏無限嬌  
鳳城寒盡怕春宵  
無端嫁得金龜婿  
辜負香衾事早朝

江東

驚魚撥刺燕翩翩  
獨自江東上釣船  
今日春光太漂蕩

謝家輕絮沈郎錢

離亭賦得折楊柳

暫憑樽酒送無繆莫損愁眉與細腰人世死前唯有別  
春風爭擬惜長條  
含煙惹霧每依依萬緒千條拂落暉為報行人休盡折  
半畱相送半迎歸

莫愁

雪中梅下與誰期梅雪相兼一萬枝若是石城無艇子  
莫愁還似有愁時

評事翁寄賜餽粥走筆為答

粥香餽白杏花天省對流鶯坐綺筵今日寄來春已老

鳳樓迢遞憶秋千

東阿王

國事分明屬灌均西陵魂斷夜來人君王不得為天子  
半為當時賦洛神

寄成都高苗二從事

時二公從事商隱  
座主第原註

紅蓮幕下紫梨新命斷湘南病渴人今日問君能寄否  
二江風水接天津

西南行却寄相送者

百里陰雲覆雪泥行人只在雪雲西明朝驚破還鄉夢  
定是陳倉碧野雞

有感

非關宋玉有微辭却是襄王夢覺遲  
一自高唐賦成後  
楚天雲雨盡堪疑

憶住一作匡一師

無事經年別遠公帝城鐘曉憶西峯  
爐烟消盡寒燈晦  
童子開門雪滿松

送王十三校書分司

多少分曹掌秘文洛陽花雪夢隨君  
定知何遜緣聯句  
每到城東憶范雲

舊將軍

雲臺高議正紛紛誰定當時蕩寇勳  
日暮灞陵原上獵  
李將軍是故將軍

曼倩辭

十八年來墮世間瑤池歸夢碧桃閒  
如何漢殿穿鍼夜  
又向窓中覩阿環

漫成

沈宋裁辭矜變律王楊落筆得良朋  
當時自謂宗師妙  
今日惟觀對屬能  
李杜操持事畧齊三才萬象共端倪  
集仙殿與金鑾殿  
可是蒼蠅惑曙雞

正月十五夜聞京有燈恨不得觀

月色燈光滿帝都香車寶輦隘通衢  
身閒不覩中興盛  
羞逐鄉人賽紫姑

全唐詩錄卷第七十七

三

御定全唐詩錄卷第七十七

Blank manuscript area with vertical lines for text.

