

紅石
書齋

浙江圖書館藏







儀禮卷九

漢大司農北海鄭

玄註

皇明 後學東吳金

蟬訂

公食大夫禮第九

公食大夫之禮。

使大夫戒各以其爵。

戒猶告也，告之必使同班敵者，易以相親敬，○易以豉反。

上介出請入告。

問所以為來事○為于偽反下為既為從為公為賓同

三辭。

為既先受賜不敢當

賓出拜辱。

拜使者屈辱來迎已

大夫不答拜將命。

不答拜為人使也將猶致也

賓再拜稽首。

受命

大夫還。

復於



禮記卷九 儀禮 三十一

復於君

賓不拜送。遂從之。

不拜送者為從之不終事

賓朝服卽位于大門外如聘。

於是朝服則初時玄端如聘亦入于次俟

卽位具。

主人也。擯者俟君於大門外。卿大夫士序及宰夫具其饌物皆於廟門之外。

羹定。

肉謂之羹。定猶熟也。著之省。下以為節。○定多俟反。

甸人陳鼎七當門南面西上。設扃鼐。鼐若束若編。

七鼎一大牢也。甸人冢宰之屬兼亨人者南面西上以其為賓統於外也。扃鼎扃所以舉之者也。凡鼎鼐蓋以茅為之長則束本短則編其中央。今文扃作鉉。古文鼐皆作密。

設洗如饗。

必如饗者先饗後食如其近者也。饗禮亡燕禮則設洗於阼階東南。古文饗或作鄉。

小臣具槃匱在東堂下。

為公盥也。公尊不就洗。小臣於小賓客饗食。掌正君服位。

宰夫設筵加席几。

設筵於戶西南面而左。几公不賓至授几者親設。滑醬可以略此。

無尊。

主於食，不獻酬。

飲酒漿飲。俟于東房。

飲酒，清酒也。漿飲，載漿也。其俟奠於豐上也。飲酒先言飲，明非獻酬之酒也。漿飲先言漿，別於六飲也。

凡宰夫之具，饌于東房。

凡，非一也。飲食之具，宰夫所掌也。酒漿不在凡中者，雖無尊，猶嫌在堂。

公如賓服，迎賓于大門內。

不出大門，降於國君。

大夫納賓。

義豐

卷九 公食

三

儀禮

設筵於戶西，南面而左。凡公不賓，至授凡者，親設酒饗，可以略此。

大夫謂上擯也、
納賓以公命、

賓入門左。公再拜。賓辟。再拜稽首。

左西方賓位也、辟、遂
道不敢當君拜也、

公揖入。賓從。

揖入、
道之、

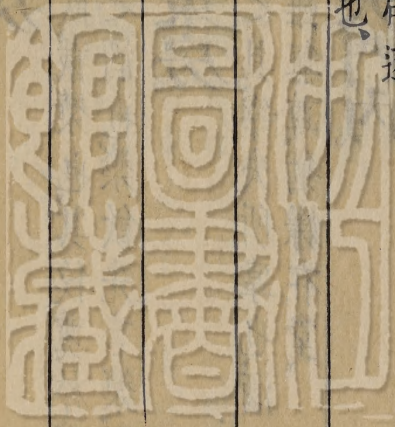
及廟門。公揖入。

廟、禰
廟也、

賓入三揖。

每曲揖及當
碑揖、相人偶、

至于階三讓



至于階三讓。

讓先升。

公升二等賓升。

遠下人君。

大夫立于東夾南。西面北上。

東夾南。東西節也。取節于夾。明東于堂。

士立于門東。北面西上。

統于門者。非其正位。辟賓在此。

小臣東堂下。南面西上。宰東夾北。西面南上。

宰宰夫之屬也

古文無南上

內官之士在宰東北西面南上。

夫人之官內宰之屬也自卿大夫至此不先
即位從君而入者明助君饗食賓自無事

介門西北面西上

西上自統於賓也然則承擯
以下立於士西少進東上

公當楣北鄉至再拜賓降也公再拜

楣謂之梁至再拜者興禮俟
賓嘉其來也公再拜賓降矣

賓西階東北面答拜

西階東少就
主君敬也

擯者辭

辭拜於下

拜也。公降一等。辭曰：寡君從子，雖將拜興也。

賓降再拜，公降擯者釋辭矣。賓猶降，終其再拜稽首興起也。

賓栗階升不拜。

自以已拜也。栗，實栗也。不拾級，連步趨主國君之命，不拾級而下曰是。○是勅略反。

命之成拜，階上北面再拜稽首。

賓降拜，主君辭之。賓雖終拜於主君之意，猶為不成。

士舉鼎去，鼐於外次，入陳鼎于碑南，南面西上，右入抽扃，坐奠于

傳承
鼎西南順。出自鼎西。左人待載。

入由東，出由西，明為賓也。今文奠為委，古文待為持。

雍人以俎入陳于鼎南。旅人南面加匕于鼎退。

旅人雍人之屬，旅食者也。雍人言入，旅人言退，文互相備也。出入之由，亦如舉鼎者，匕俎每器一人，諸侯官多也。

大夫長盥洗東南，西面北上序進盥退者，與進者交于前，卒盥序

進南面匕。

長，以長幼也。序，猶更也。前，洗南。

載者西面。

載者，左人也。亦序自鼎東西面於其前。大夫匕，則載之。

魚腊飪

飪，熟也。食禮宜熟，饗有腥者。

載體進奏

體謂牲與腊也。奏謂皮膚之理也。進其理本在前，下大夫體七个。

魚七縮俎寢右

右首也。寢右，進髻也。乾魚進腓，多骨鯁。

腸胃七同俎

以其同類也，不異其牛羊。腓，賤也。此俎實凡二十八。

倫膚七

義豐

冬乙 公食

六

天德堂

倫理也。謂精理滑脆者。今文倫或作論。

腸胃膚皆橫諸俎垂之。

順其在牲之性也。腸胃垂及俎拒。

大夫既七七奠于鼎。逆退復位。

事畢宜由便也。士七載者。又待設俎。

公降盥。

將設醬。

賓降。公辭。

食雖宜

辭其從已。

本與公壹揖壹讓公升賓升。

卒盥公壹揖壹讓公升賓升。

揖讓皆一殺于初、古文壹皆作一、

宰夫自東房授醯醬。

授授公也醯醬以醯和醬、

公設之。

以其為饌本、

賓辭北面坐遷而東遷所。

東遷所奠之東側其故處、

公立于序內西鄉。

不立阼階
上，示親饌。

賓立于階西疑立。

不立階上，以主君離阼也。疑，正立也。自定之貌。今文曰西階。

宰夫自東房薦豆六。設于醬東西上。韭菹以東。醯醢昌本。昌本南。

麋醢以西。菁菹鹿醢。

醯醢，醢有醢。昌本，昌蒲本菹也。醢有骨。謂之醢。菁，菁菜也。菁菹也。今文麋皆作麋。

士設俎于豆南西上。牛羊豕魚在牛南。腊腸胃亞之。

亞，次也。不言絳錯，俎尊也。○絳，側耕反。

膚以為特。

直豕與腸胃東也。持膚者出下姓。豕，豕也。

膚以為特

直豕與腸胃東也。持膚者，出下牲賤。

旅人取七。甸人舉鼎順。出奠于其所。

以其空也。其所，謂當門。

宰夫設黍稷六簋于俎西。二以竝東北上。黍當牛俎。其西稷錯以終南陳。

竝，併也。今文曰併。古文簋皆作軌。

大羹滫不和。實于鐙。宰右執鐙。左執蓋。由門入。升自阼階。盡階不升堂。授公以蓋。降出入反位。

大羹滫，煮肉汁也。大古之羹。不和，無鹽菜。瓦豆謂之鐙。宰謂大宰。宰夫之長也。有蓋者，饌自外入。為風塵。今文滫為汁。又曰入。

義豐

卷九 公食

衣衾堂

門自阼階無升

公設之于醬西賓辭坐遷之。

亦東

遷所

宰夫設鉶四于豆西東上牛以西羊南豕豕以東牛。

鉶菜和羹之器

飲酒實于觶加于豐。

豐所以承觶者也如豆而卑

宰夫右執觶左執豐進設于豆東。

食有酒者優賓也設于豆東不舉也燕禮記曰凡奠者於左

宰夫東面坐啓篚會各郤于其西。

會篚蓋也亦一一合口
御之各當其篚之西。

贊者負東房南面告具于公。

負東房負房戶而立也南
面者欲得鄉公與賓也。

公再拜揖食。

再拜拜
賓饌具。

賓降拜。

答公
拜。

公辭賓升再拜稽首。

義豐

卷九 公食

九

永懷堂

不言成拜，降未拜。

賓升席坐。取韭菹以辯。擣于醢上豆之間祭。

擣猶染也。

今文無于。

贊者東面坐。取黍實于左手。辯。又取稷。辯。反于右手。興以授賓。賓

祭之。

取授以右手便也。賓亦興受坐祭之。於豆祭也。獨云贊興。優賓也。少儀曰。受立授立。不坐。

三牲之肺不離。贊者辯取之。壹以授賓。

肺不離者。刲之也。不言刲。刲則祭肺也。此舉肺不離而刲之。便賓祭也。祭離肺者。絕肺祭也。壹猶稍也。○古文壹作一。

賓興受坐祭。

於是云賓興受坐祭。重牲也。賓亦每肺興受祭於豆祭。

於是云賓興受坐祭重牲也、賓亦每肺興受祭於豆祭、

扱手扱上劔以枳辯擗之上劔之間祭。

扱以枳扱其劔菜也、扱拭也、拭以水、

祭飲酒於上豆之間。魚腊醬滫不祭。

不祭者非食物之盛者、

宰夫授公飯梁。公設之于滫西。賓北面辭。坐遷之。

既告具矣而又設此殷勤之加也、遷之遷而西之、以其東上也、

公與賓皆復初位。

位、序內

西階、

宰夫膳稻于梁西。

膳猶進也進稻梁者以簋

士羞庶羞皆有大蓋執豆如宰。

羞進也庶衆也進衆珍味可進者也大以肥美者特爲饗所以祭也魚或謂之膾膾大也唯醢醬無大如宰如其進大羹滂右執豆左執蓋

先者反之。

釋曰反之者以其庶羞十六豆羞人不足故先至者反取之下文云先者一人升設於稻南其人不反則此云先者反之謂第二已下爲先者也

由門入升自西階。

庶羞多羞人不足則相設于階上復出取也

由門入，升自西階。

庶羞多，羞人不足，則相授于階上，復出取也。

先者一人升，設于稻南，簋西，間容人。

簋西，黍稷西也，必言稻南者，明庶羞加，不與正豆併也。間容人者，賓當從間往來也。

旁四列西北上。

不統于正饌者，雖加自是一禮，是所謂羹，葷中別。

腳以東，臠，臠，牛炙。

腳，臠，臠，今時臠也。牛曰腳，羊曰臠，豕曰臠，皆香美之名也。古文脚作香，臠作薰。

炙南，醢以西，牛胾，醢，牛鮓。

先設醢，醢之，以次也。內則謂鮓為膾，然則膾用鮓，今文鮓作鮓。

鮪南羊炙以東羊載醢豕炙炙南醢以西豕載芥醬魚膾。

芥醬芥實醬也內則曰膾春用葱秋用芥

衆人騰羞者盡階不升堂授以蓋降出。

騰當作媵媵送也授授先者一人

贊者負東房告備于公。

復告庶羞具者以其異饌

贊升賓。

以公命命賓升席

賓坐席末取梁卽稻祭于醬滯間。

卽就也祭稻梁不以豆祭祭加空於加

賓坐席末取梁卽稻祭于醬清間。

卽就也。祭稻梁不以豆祭。祭加宜於加。

贊者北面坐。辯取庶羞之大興。一以授賓。賓受兼壹祭之。

壹。壹受之而兼一祭之。庶羞輕也。自祭之於腳臚之間。以異饌也。

賓降拜。

拜庶羞。

公辭。賓升再拜稽首。公答再拜。

賓北面自間坐。左擁籩。梁右執桴以降。

自間坐。由兩饌之間也。擁。抱也。必取梁者。公所設也。以之降者。堂尊處。欲食於階下然也。

公辭。賓西面坐。奠于階西。東面對。西面坐。取之。栗階升。北面反奠。

于其所降辭公。

奠而後對成其意也降辭公敬也必辭公者為其尊而親臨已食侍食贊者之事

公許賓升公揖退于箱。

箱東夾之前侯事之處

擯者退負東塾而立。

無事

賓坐遂卷加席公不辭。

贊者以告公公聽之重來優賓

賓三飯以漬齋。

每飯歡飲以飯糲醬食正饌也三飯而止君子食不求飽不言其有優賓

賓三飯以法用漿

每飯歡濟以穀糲醬食正饌也三飯而止君子食不求飽不言其肴優賓

宰夫執觶漿飲與其豐以進

此進漱也非為卒食為將有事緣賓意欲自潔清

賓掄手興受

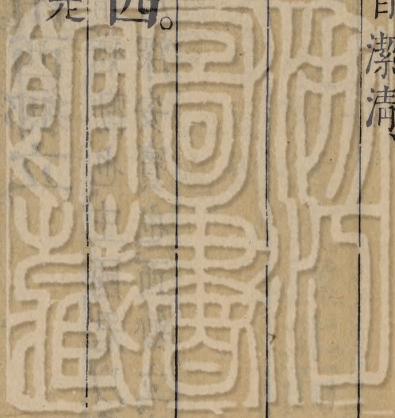
受觶

宰夫設其豐于稻西

酒在東漿在西是所謂左酒右漿

庭實設

乘皮



義豐

卷九 公食

三

水義堂

賓坐祭。遂飲奠於豐上。

飲

公受宰夫束帛以侑。西鄉立。

東帛十端帛也。侑猶勸也。主國君以為食賓殷勤之意未至。復發幣以勸之。欲用深安賓也。西鄉立。序內位也。受東帛于序端。

賓降筵北面。

以君將有命也。北面於西階上。

擯者進相幣。

為君釋幣。辭於賓。

賓降辭幣。升聽命。

降辭幣。主國君又命。升聽命。釋辭幣。

賓降辭幣升聽命

降辭幣主國君又命之升聽命釋許辭

降拜。

當拜受幣。

公辭賓升再拜稽首受幣當東楹北面。

主國君南面授之當東楹者欲得君行一臣行二也

退西楹西東面立。

侯主國君送幣也退不負序以將降

公壹拜賓降也公再拜。

賓不敢侯成拜

義禮

卷九 公食

古

公食

介逆出。

以賓事畢。

賓北面揖。執庭實以出。

揖執者。示親受。

公降立。

俟賓反。

上介受賓幣。從者訝受皮。

從者。府史之屬。訝。迎也。今文曰。梧受。

賓入門左。沒霽。北面再拜稽首。

便退則食禮未卒。不退則嫌更入行拜。若欲從此退。



賓入門左，履露，北面再拜稽首。

便退，則食禮未卒，不退，則嫌，更入行拜，若欲從此退。

公辭。

止其拜，使之卒食。

揖讓如初。

如初，人也。

升賓，再拜稽首，公答再拜。

賓拜，拜主國君之厚意，賓揖介入復位。

賓降，辭公如初。

將復食。

賓升。公揖退于箱。賓卒食。會飯三飲。

卒，已也。已食，會飯三漱漿也。會飯，謂黍稷也。此食黍稷，則初時食稻粱。

不以醬滫。

不復用正饌也。初時食加飯，用正饌。此食正飯，用庶羞，互相成也。後言滫，或時後用。

挽手與北面坐取梁，與醬以降。西面坐奠于階西。

示親徹也。不以出者，非所當得，又以已得侑幣。

東面再拜稽首。

卒食拜也。不北面者，異於辭。

公降再拜。

答之也。不辭之，使升堂，明禮有終。

答之也，不辭之，使升堂，明禮有終。

介逆出賓出公送于大門內再拜賓不顧。

初來揖讓而退不顧退禮略也，示難進易退之義，擯者以賓不顧告公，公乃還也。

有司卷三牲之俎歸于賓館。

卷猶收也，無遺之辭也，三牲之俎，正饌尤尊，盡以歸賓，尊之至也，歸俎者，實于簠，他時有所釋故。

魚腊不與。

以三牲之俎，無所釋故也，禮之有餘為施惠，不言腸胃膚者，在魚腊下，不與可知也，古文與作豫。

明日賓朝服拜賜于朝拜食與侑幣皆再拜稽首。

朝謂大門外。

訝聽之。

受其言入告出報也。

此下大夫有士訝。

上大夫八豆八簋六鉶九俎魚腊皆二俎。

記公食上大夫異於下大夫之數豆加葵菹蜩醢四四為列俎加鮮魚鮮腊三三為列無特。

魚腸胃倫膚若九若十有一。下大夫則若七若九。

此以命數為差也。九謂再命者也。十謂三命者也。七謂一命者也。九或上或下者再命謂小國之卿次國之大夫也。卿則曰上大夫則曰下大夫。國之孤視子男。

庶羞西東母過四刻。

謂上下大夫也。

古文母為無。

上大夫庶羞二十。加於下大夫以雉兔鴝鶒。

上大夫庶羞二十。加於下大夫以雉兔鶉鴛。

鴛無

母

若不親食。

謂主國君有

疾病若他故

使大夫各以其爵朝服以侑幣致之。

執幣以

將命

豆實實于甕。陳于楹外二。以竝北陳。簋實實于筐。陳于楹內兩楹

間二。以竝南陳。

陳甕筐於楹間者。象授受於堂中也。南北相當。以食饌同列耳。甕北陳者。變於食。甕數如豆。醢芥醬從焉。筐米四。今文竝作併。

庶羞陳于碑內。

生魚也，魚腊從焉，上大夫加鮮魚，鮮腊雉兔鶉鴛，不陳于堂，辟正饌。

庭實陳于碑外。

執乘皮者也，不參分庭，一在南者，以言歸宜近內。

牛羊豕陳于門內，西方東上。

為其踐汗館，庭使近外。

賓朝服以受，如受饗禮。

朝服，食禮輕也。

無僮。

以巴本，宜佳。



無禮饋

以已本
宜往

明賓朝服以拜賜于朝訝聽命。

賜亦謂
食侑幣

大夫相食親戒速。

記異於君者也速召也先就
告之歸具既具復自召之

迎賓于門外拜至皆如饗拜。

饗大夫相饗之禮也
今亡古文饗或作鄉

降盥受醬涪侑幣束錦也皆自阼階降堂受授者升一等。

皆者謂受醬受涪受幣也侑用束錦
大夫文也降堂謂止階上今文無束

義禮

卷九 公食

大

衣履室

賓止也。

主人三降
賓不從。

賓執梁與潛之西序端。

不敢食
於尊處。

主人辭。賓反之。卷加席。主人辭。賓反之。辭幣降一等。主人從。

從辭
賓降。

受侑幣。再拜稽首。主人送幣亦然。

敵也。

辭於主人降一等。主人從。

辭於主人降一等。主人從。

辭謂辭其

臨已食。

卒食徹于西序端。

亦親

徹。

東面再拜降出。

拜亦拜

卒食。

其他皆如公食大夫之禮。

釋曰云其他謂豆數俎體陳設皆不異上陳但禮異者謂親戒速君則不親迎賓公不出此大夫出大門公受醬涪幣不降此大夫則降也公食大夫大夫降食於階下此言西序端上公食卷加席公不辭此則辭之皆是異也。

若不親食則公作大夫朝服以侑幣致之。

義豐

卷九 公食

七

承慶堂

作使也。大夫有故，君必使其同爵者為之致禮。列國之賓來，榮辱之事，君臣同。

賓受于堂無償。

與受君

禮同。

記不宿戒。

食禮輕也。此所以不宿戒者，謂前期三日之戒，申戒為宿，謂前期一日。

戒不速。

食賓之朝，夙興戒之，賓則從戒者而來，不復召。

不授几。

異於

醴也。

無作席。

無柞席。

公不坐。

亨于門外東方。

必於門外者，大夫之事也，東方者主陽。

司宮具几與蒲筵常，緇布純加萑席，尋玄帛純皆卷自末。

司宮，大宰之屬，掌官廟者也。丈六尺曰常，半常曰尋，純，緣也。萑，細葦也。末，經所終，有以識之，必長筵者，以有左右饌也。今文萑皆爲莞。

宰夫筵出自東房。

筵本在房，宰夫敷之也。天子諸侯左右房。

賓之乘車在大門外西方北面立。

賓車不入門，廣敬也。凡賓即朝中道而往，將至下行，而後車還立於西方，賓及位而止。北面，卿大夫之位，當車前，凡朝位，賓主之間，各以命數為遠近之節也。

銅毛牛霍羊苦豕薇皆有滑。

藿，豆葉也。苦，苦茶也。滑，董苴之屬。今文苦為芻。

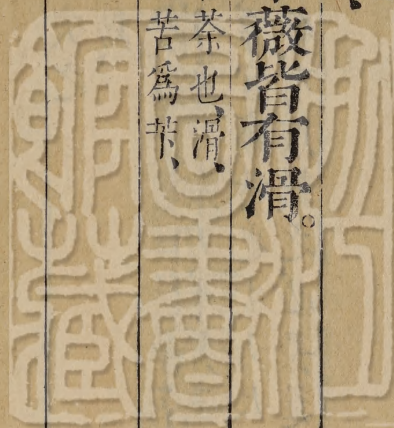
贊者盥從俎升。

俎，其所
有事。

簋有蓋冪。

稻梁將食，乃設去會於房，蓋以冪冪巾也。今文或作幕。

凡炙鉶醬。



凡炙無醬。

已有鹹和。

上大夫蒲筵加萑席。其純皆如下大夫純。

謂三命大夫也。孤為賓則莞筵紛純加纁席畫純也。

卿擯由下。

不升堂也。

上贊下大夫也。

上謂堂上擯贊者事相近以佐上下為名。

上大夫庶羞。酒飲漿飲庶羞可也。



於食庶羞宰夫又設酒漿
以之食庶羞可也以優賓

拜食與侑幣皆再拜稽首。

嫌上大夫

不稽首



儀禮卷九

終

儀禮卷十

漢大司農北海鄭玄註

皇明後學東吳葛藁訂

覲禮第十

覲禮

至于郊。王使人皮弁用璧勞。侯氏亦皮弁迎于帷門之外。再拜。

郊謂近郊去王城五十里小行人職曰凡諸侯入王則逆勞于畿則郊勞者大行人也皮弁者天子之朝朝服也璧無束帛者天子之玉尊也不言諸侯言侯氏者明國殊舍異禮不凡之也郊舍狹寡為帷宮以受勞掌舍職曰為帷宮設旌門

使者不答拜。遂執玉三揖至于階。使者不讓先升。侯氏升聽命降。

儀禮

卷十 覲禮

一

儀禮

再拜稽首。遂升受玉。

不答拜者，為人使，不當其禮也。不讓先升，奉王命尊也。升者，升壇，使者東面致命，侯氏東階上，西面聽之。

使者左還而立。侯氏還壁，使者受。侯氏降，再拜稽首，使者乃出。

左還，還南面，示將去也。立者，見侯氏將有事於已，侯之也。還玉，重禮。

侯氏乃止。使者，使者乃入。侯氏與之讓，升。侯氏先升，授几。侯氏拜。

送几。使者設几答拜。

侯氏先升，賓禮統焉。几者，安賓，所以崇優厚也。上介出止使者，則已布席也。

侯氏用束帛乘馬，僎使者。使者再拜受。侯氏再拜送幣。

僎，使者所以致尊敬也。拜者各於其階。

使者降以左，驂出。侯氏送於門外，再拜。侯氏遂從之。

使使者所以致尊敬也拜者各於其階

使者降以左驂出侯氏送於門外再拜侯氏遂從之

駢馬曰驂左驂設在西者其餘二馬侯氏之士遂以出授使者之從者于外從之者遂隨使者以至朝

天子賜舍

以其新至道路勞苦未受其禮且使即安也賜舍猶致館也所使者司空與小行人為承擯今文賜作錫

曰伯父女順命于王所賜伯父舍

此使者致館辭○女音汝

侯氏再拜稽首

受館

儻之束帛乘馬

義豐

卷下 覲禮

二

天襄堂

王使人以命致館，無禮猶擯之者，尊王使也。侯氏受館於外，既則館使者於內。

天子使大夫戒曰：某日伯父帥乃初事。

大夫者，卿為訝者也。掌訝職曰：凡訝者，賓客至而往詔相其事，戒猶告也。其為告使順循其事也。初猶故也。今文帥作率。

侯氏再拜稽首。

受覲日也。

諸侯前朝，皆受舍于朝。同姓西面北上，異姓東面北上。

言諸侯者，明來朝者眾矣。顧其入覲不得並耳。受舍于朝，受次于文王廟門之外。聘禮記曰：宗人授次，次以帷，少退于君之次，則是次也。言舍者，尊舍也。天子使掌次為之，諸侯上介先朝受焉。此覲也。言朝者，覲遇之禮，雖簡其來之心，猶若朝也。分別同姓異姓，受之將有先後也。春秋傳曰：寡人若朝于薛，不敢與諸任齒，則周禮先同姓。

侯氏禘冕釋幣于廟

侯氏禕冕釋幣于禰

將覲質明時也。禕冕者，衣禕衣而冠冕也。禕之為言裨也。天子六服，大裘為上，其餘為禕，以事尊卑服之，而諸侯亦服焉。上公衮，無升龍，侯伯鷩，子男毳，孤絺，卿大夫玄，此差司服所掌也。禰謂行主，遷主矣，而云禰，親之也。釋幣者，告將覲也。其釋幣如聘，大夫將受命釋幣于禰之禮。既則祝藏其幣，歸乃理之於禰，西階之東。○禰乃禮反，禕支反，下同。

乘墨車，載龍旂，弧韜，乃朝，以瑞玉有纁。

墨車，大夫制也。乘之者，入天子之國，車服不可盡同也。交龍為旂，諸侯之所建，弧，所以張縵之弓也。弓衣曰韜。瑞玉，謂公桓圭，侯信圭，伯躬圭，子穀璧，男蒲璧，纁，所以藉玉，以韋衣本廣柔，各如其玉之大小，以朱白蒼為六色。今文玉為璧，纁或為璪。○韜音獨，纁音早。

天子設斧依於戶牖之間，左右几。

依如今綈素屏風也。有屏斧文。所以示威也。斧謂之黼。几。玉几也。左右者。優至尊也。其席莞席。紛純。加纁席。畫純。加次席。黼純。○依於豈反。

天子衮冕負斧依。

衮衣者。禘之上也。績之繡之為九章。其龍天子有升龍。有降龍。衣此衣而冠冕。南鄉而立。以俟諸侯見。

嗇夫承命告于天子。

嗇夫。蓋司空之屬也。為末擯。承命於侯氏。下介。傳而上。上擯以告天子。天子見公。擯者五人。見侯伯。擯者四人。見子男。擯者三人。皆宗伯為上擯。春秋傳曰。嗇夫馳。

天子曰。非他伯父實來。予一人嘉之。伯父其入。予一人將受之。

言非他者。親之辭。嘉之者。美之辭也。上擯又傳此而下。至嗇夫。侯氏之下介受之。傳而上。上介以告其君。君乃許入。今文實作

實。嘉。作實。

寔嘉

作賀

侯氏入門右坐奠主再拜稽首

入門右執臣道不敢由賓客位也卑者見尊奠擊而不授

擯者謁

謁猶告也上擯告以天子前辭欲親受之如賓客也其辭所易者曰伯父其升

侯氏坐取圭升致命王受之玉侯氏降階東北面再拜稽首擯者延之曰升升成拜乃出

擯者請之侯氏坐取圭則遂左降拜稽首送玉也從後詔禮曰延延進也

四享皆束帛加璧庭實唯國所有

四當為三。古書作三四。或皆積畫。此篇又多四字。字相似。由此誤也。大行人職曰。諸侯廟中將幣。皆三享。其禮差。又無取於四也。初享或用馬。或用虎豹之皮。其次享三牲。魚腊籩豆之實。龜也。金也。丹漆絲纒竹箭也。其餘無常貨。此地物。非一國所能有。唯所有分為三享。皆以璧帛致之。

奉束帛匹馬。卓上九馬。隨之中庭。西上奠幣。再拜稽首。

卓讀如卓。王孫之卓。卓猶的也。以素的一馬以為上。書其國名。後當識其何產也。馬必十匹者。不敢斥王之乘。用成數敬也。

擯者曰。予一人將受之。

亦言王欲親受之。

侯氏升致命。王撫玉。侯氏降自西階東面。授宰幣。西階前。再拜稽

首。以馬出。授人九馬隨之。

王不愛玉。撫之而已。輕財也。以馬出。隨侯氏出。授玉人於外也。王不使人受馬者。主于享。王之尊益君。侯氏之卑益臣。

首以馬出授人九馬隨之。

王不受玉撫之而已輕財也以馬出隨侯氏出授玉人於外也王不使人受馬者主于享王之尊益君侯氏之卑益臣

事畢。

三享

訖

乃右肉袒于廟門之東乃入門右北面立告聽事。

右肉袒者刑宜施於右也凡以禮事者左袒入更從右者臣益純也告聽事者告王以國所用為罪之事也易曰折其右肱无咎

擯者謁諸天子天子辭於侯氏曰伯父無事歸寧乃拜。

謁告寧安也乃猶汝也

侯氏再拜稽首出自屏南適門西。

遂入門左。北面立。王勞之。再拜稽首。擯者延之曰升。升成拜。降出。

王辭之。不即左者。當出隱於屏而襲之也。天子外屏。勞之。勞其道勞也。○勞力報反。

天子賜侯氏以車服。迎于外門外。再拜。

賜車者。同姓以金路。異姓以象路。服則衮也。鷩也。毳也。古文曰迎于門外也。

路先設。西上路下。四亞之。重賜無數。在車南。

路。謂車也。凡君所乘車曰路。路下四。謂乘馬也。亞之。次車而東也。詩云。君子來朝。何錫予之。雖無予之。路車乘馬。又何與之。玄

衮及黼。重猶善也。所加賜善物多。少由恩也。春秋傳曰。重錦三十兩。

諸公奉篚服。加命書于其上。升自西階東面。大史是右。

言諸公者。王同時分命之。而使賜侯氏也。右。讀如周公右王之右。是右者。始隨入於升。東面乃居其右。古文是為氏也。○大音

言諸公者王同時分命之而使賜侯氏也。言讀加周公右王之
左是右者始隨入於升東面乃居其右古文是爲氏也。○大音

侯氏升西面立。大史述命。

讀王命書也。

侯氏降兩階之間。北面再拜稽首。

受命。

升成拜。

大史辭之降也。春秋傳曰。且有後命。以伯舅耄老。毋下拜。此辭之類。

大史加書于服上。侯氏受。

受篋服。

使者出。侯氏送。再拜。僎使者。諸公賜服者束帛四馬。僎大史亦如之。

既云拜送。乃言僎使者。以勞有成。禮略而遂言。

同姓大國則曰伯父。其異姓則曰伯舅。同姓小邦則曰叔父。其異姓小邦則曰叔舅。

據此禮云伯父。同姓大邦而言。

饗禮乃歸。

禮謂食燕也。王或不親。以其禮幣致之。略言饗禮。互文也。掌客職曰。上公三饗。三食。三燕。侯伯再饗。再食。再燕。子男一饗。一食。

一燕。

諸侯觀于天子。為宮方三百步。四門。壇十有二尋。深四尺。加方明。

諸侯覲于天子。爲宮方三百步。四門。壇十有二尋。深四尺。加方明于其上。

四時朝覲受之於廟。此謂時會殷同也。宮謂壝。土爲埒。以象牆壁也。爲宮者於國外。春會同。則於東方。夏會同。則於南方。秋會同。則於西方。冬會同。則於北方。八尺曰尋。十有二尋。則方九十六尺也。深。謂高也。從上曰深。司儀職曰。爲壇三成。成。猶重也。三重者。自下差之。爲三等。而上有堂焉。堂上方二丈四尺。上等中等下等。每面十二尺。方明者。上下四方神明之象也。上下四方之神者。所謂神明也。會同而盟。明神監之。則謂之天之司盟。有象者。猶宗廟之有主乎。王巡守。至于方嶽之下。諸侯會之。亦爲此宮。以見之。司儀職曰。將會諸侯。則會爲壇三成。宮旁一門。詔王儀。南鄉。見諸侯也。壝以番反。埒音劣。

方明者。木也。方四尺。設六色。東方青。南方赤。西方白。北方黑。上玄。下黃。設六玉。上圭。下璧。南方璋。西方琥。北方璜。東方圭。

六色象其神，六玉以禮之。上宜以蒼璧，下宜以黃琮，而不以者，則上下之神，非天地之至貴者也。設玉者，刻其木而著之。

上介皆奉其君之旂置于宮尚左。公侯伯子男皆就其旂而立。

置於宮者，建之，豫為其君見王之位也。諸公中階之前，北面東上。諸侯東階之東，西面北上。諸伯西階之西，東面北上。諸子門東，北面東上。諸男門西，北面東上。尚左者，建旂，公東上，侯先伯，伯先子，子先男，而位皆上東方也。諸侯入壝門，或左或右，各就其旂而立。王降階南鄉見之，三揖，士揖庶姓，時揖異姓，天揖同姓，見揖位乃定。古文尚作上。

四傳擯

王既揖五者，升壇，設擯，升諸侯以會同之禮，其奠瑞玉及享幣，公拜於上等，侯伯於中等，子男於下等。擯者，每延之，升堂致命，王受玉撫玉，降拜於下等，及請事勞者，如覲禮，是以記之。覲云四傳擯者，每一位異擯者，以告，乃更陳列而升其次，公也，侯也，伯也，各一位，子男俠門而俱東上，亦一位也。至庭乃設擯，則諸侯初入門，王官之伯帥之耳。古文傳作傳。

天子乘龍，載大旆，象日月。升龍降龍，出拜日於東門之外，反祀方。

天子乘龍載大旆象日月升龍降龍出拜日於東門之外反祀方明。

此謂會同以春者也馬八尺以上為龍大旆大常也王建大常繆首畫日月其下及旒交畫升龍降龍朝事儀曰天子冕而執鎮圭尺有二寸繅籍尺有二寸摺大圭乘大路建大常十有二旒樊纓十有二就貳車十有二乘帥諸侯而朝日於東郊所以教尊尊也退而朝諸侯曰此二者言之已祀方明乃以會同之禮見諸侯也凡會同者不協而盟司盟職曰凡邦國有疑會同則掌其盟約之載書及其禮儀北面詔明神既盟則藏之言北面詔明神則明神有象也象者其方明乎及盟時又加於壇上乃以載辭告焉詛祝掌其祝號

禮日於南門外禮月與四瀆於北門外禮山川丘陵於西門外

此謂會同以夏冬秋者也變拜言禮者客祀也禮月於北郊者月大陰之精以為地神也盟神必云日月山川焉者尚著明也

詩曰，謂子不信，有如皦日。春秋傳曰，縱子忘之，山川神祇其忘諸乎？此皆用明神為信也。

祭天燔柴祭山丘陵升祭川沈祭地瘞

升沈，必就祭者也。就祭，則是謂王巡守及諸侯之盟祭也。其盟揭其著明者，燔柴升沈瘞祭禮終矣。備矣，郊特牲曰：郊之祭也，迎長日之至也。大報天而主日也。宗伯職曰：以實柴祀日月星辰，則燔柴祭天，謂祭日也。柴為祭日，則祭地瘞者，祭月也。日月而云天地靈之也。王制曰：王巡守至于岱宗，柴。是王巡守之盟，其神主日也。春秋傳曰：晉文公為踐土之盟，而傳云山川之神，是諸侯之盟，其神主山川也。月者太陰之精，上為天使臣道莫貴焉。是王官之伯，會諸侯而盟，其神主月與。古文瘞作瘞。○揭苦蓋反。

記凡侯于東箱

王即席乃設之也。東箱，東爽之前，相翔待事之處。

偏駕不入王門。

王帥席乃設之也東前東
夾之前相翔待事之處

偏駕不入王門。

左券與已同日偏同姓金輅異姓象輅四衛革輅蕃國木輅駕
之與王同謂之偏駕不入王門乘墨車以朝是也偏駕之車舍
之於館與

奠圭于纁上。

謂釋於地也



儀禮卷十 終

儀禮

卷十 親禮

與生千粒

附錄



之其... 不入... 車... 木...

儀禮卷十一

漢大司農北海鄭玄註

皇明後學東吳金蟠訂

喪服第十一 子夏傳

喪服。

斬衰裳。苴經杖。絞帶。冠繩纓。菅屨者。

者者，明為下出也。凡服，上曰衰，下曰裳。麻在首在要，皆曰經。經之言實也。明孝子有忠實之心。首經，象緇布冠之缺項。要經，象大帶。又有絞帶，象革帶。齊衰以下用布。○衰七回反。絞，戶交反。一如字。菅，古顏反。

傳曰：斬者，何不緝也。苴經者，麻之有蕢者也。苴經大搨，左本在下。

去五分一以爲帶。齊衰之經。斬衰之帶也。去五分一以爲帶。大功之經。齊衰之帶也。去五分一以爲帶。小功之經。大功之帶也。去五分一以爲帶。緦麻之經。小功之帶也。去五分一以爲帶。苴杖竹也。削杖桐也。杖各齊其心。皆下本。杖者何。爵也。無爵而杖者何。擔主也。非主而杖者何。輔病也。童子何以不杖。不能病也。婦人何以不杖。亦不能病也。

盈手曰搨搨。搨也。巾人之搨圍九寸。以五分一爲殺者。象五服之數也。爵。謂天子諸侯卿大夫士也。無爵。謂庶人也。擔。猶假也。無爵者假之以杖。尊其爲主也。非主。謂衆子也。○黃扶云。反搨音革。去起。呂反。擔。市艷反。

絞帶者。繩帶也。冠繩纓。條屬右縫。冠六升。外。是。日。勿。灰。衰三升。

菅屨者。菅菲也。外納。

管履者管菲也外納

屬猶著也通屈一條繩為武垂下為纓著之冠也布八十縷為升升字當為登登成也今之禮皆以登為升俗誤已行久矣雜記曰喪冠條屬以別吉凶三年之練冠赤條屬右縫小功以下左縫外畢者冠前後屈而出縫於武也○屬音燭衆並如字升

音登鍛
丁亂反

居倚廬寢苦枕塊哭晝夜無時歎粥朝一溢米夕一溢米寢不脫經帶既虞翦屏柱楣寢有席疏食水飲朝一哭夕一哭而已既練舍外寢始食菜果飯素食哭無時

二十兩曰溢為米一升二十四分升之一楣謂之梁柱楣所謂梁闈疏猶羸也舍外寢於中門之外屋下壘塹為之不塗墍所謂亞室也素猶故也謂復平生時食也斬衰不書受月者天子諸侯卿大夫士虞卒哭異數○苦失占反歎昌悅反楣亡悲反

疏食音嗣闡烏南反擊古狄反

父傳曰為父何以斬衰也父至尊也。

諸侯為天子傳曰天子至尊也。

君傳曰君至尊也。

天子諸侯及卿大夫有地者皆曰君

父為長子。

不言嫡子通上下也亦言立嫡以長長丁丈反

傳曰何以三年也。正體於上。又乃將所傳重也。庶子不得為長子。

三年不繼祖也。

此言為父後者然後為長子三年重其當先祖之正體又以其將代已為宗廟主也庶子者為父後者之弟也言庶者遠別之

三年不繼祖也。

此言為父後者然後為長子三年重其當先祖之正體又以其將代已為宗廟主也庶子者為父後者之弟也言庶者遠別之也小記曰不繼祖與禰此也言祖不言禰容祖禰共廟

為人後者傳曰何以三年也受重者必以尊服服之何如而可為之後同宗則可為之後何如而可以為人後支子可也為所後者之祖父母妻妻之父母昆弟昆弟之子若子

若子者為所為後之親如親子

妻為夫傳曰夫至尊也

妾為君傳曰君至尊也

妾謂夫為君者不得體之加尊之也雖士亦然

喪禮

卷七 喪服

三

承襲堂

女子子在室為父

女子子者，子女也，別於男子也。言在室者，關已許嫁。

布總箭筓鬢衰三年。

此妻妾女子子喪服之異於男子者。總束髮謂之總者，既束其本，又總其末，箭筓，篠也。鬢，露紒也。猶男子之括髮，斬衰括髮以麻，則鬢亦用麻也。蓋以麻自頭而前交於額上，卻繞紒如著慘頭焉。小記曰：男子冠而婦人笄，男子免而婦人髻。凡服上曰衰，下曰裳。此但言衰不言裳，婦人不殊裳，衰如男子衰，下如深衣。深衣則衰無帶，下又無衽。○總子孔反，笄音鷄，鬢側瓜反，篠素了反，紒音計，著丁略反。慘七消反，冠古亂反。

傳曰：總六升長六寸，箭筓長尺，吉筓尺二寸。

總六升者，首飾象冠數，長六寸，謂出紒後所垂為飾也。

子嫁反在父之室為父三年。

子嫁反在父之室為父三年。

謂遭喪後而出者始服齊衰期出而虞則受以三年之喪受既虞而出則小祥亦如之既除喪而出則已凡女行於大夫以上曰嫁行於士庶人曰適人

公士大夫之眾臣為其君布帶繩屨

士卿士也公卿大夫厭於天子諸侯故降其眾臣布帶繩屨貴臣得伸不奪其正○厭一葉反

傳曰公卿大夫室老士貴臣其餘皆眾臣也君謂有地者也眾臣杖不以即位近臣君服斯服矣繩屨者繩菲也

室老家相也士邑宰也近臣闈寺之屬君嗣君也斯此也近臣從君喪服無所降也繩菲今時不借也

疏衰裳齊牡麻經冠布纓削杖布帶疏屨三年者

疏猶
麤也

傳曰齊者何緝也。牡麻者。泉麻也。牡麻經。右本在上。冠者沽功也。

疏屨者。蕉蒯之菲也。

沽猶麤也。冠尊加其麤。麤功大功也。齊衰不書受月者。亦天子諸侯卿大夫士。虞卒哭異數。○泉思似反。沽音古。後同。蕉皮表反。

父卒則為母。

尊得
伸也

繼母如母。傳曰。繼母何以如母。繼母之配父。與因母同。故孝子不

敢殊也。

因。猶
親也。

敢殊也

因猶親也

慈母如母。傳曰：慈母者何也？傳曰：妾之無子者，妾子之無母者，父命妾曰：女以為子，命子曰：女以為母，若是則生養之終其身。慈母死，則喪之三年如母，貴父之命也。

此謂大夫之妾也，不命則亦服庶母，慈已之服可也。大夫之妾子，父在為母大功，則士之妾子為母期矣。父卒則皆得伸也。

母為長子。傳曰：何以三年也？父之所不降，母亦不敢降也。

不敢降者，不敢以已尊降祖禰之正體。

疏衰裳齊牡麻經冠布纓削杖布帶疏屨。期者傳曰：問者曰：何冠也？曰：齊衰大功冠其受也。緦麻小功冠其衰也。帶緣各視其冠。

問之者，斬衰有三，其冠同。今齊衰有四章，不知其冠之異同。爾緣如深衣之緣，今文無冠布纓。緣以絹反。

父在為母。傳曰：何以期也。屈也。至尊在，不敢伸其私尊也。父必三年然後娶，達子之志也。

妻。傳曰：為妻何以期也。妻至親也。

適子父在，則為妻不杖，以父為主也。服問曰：君所主夫人妻，犬子適婦，父在子為妻，以杖即位，謂庶子。

出妻之子為母。

出猶去也。

傳曰：出妻之子為母。替則為外祖父母，無服。傳曰：絕族無施服，親者屬。出妻之子為父後者，則為出母，無服。傳曰：與尊者為一體，不

敢服其私親也。

者屬出妻之子爲父後者則爲出母無服傳曰與尊者爲一體不

敢服其私親也。

在旁而及曰施親者屬母子至親無絕道○施以被反

父卒繼母嫁從爲之服報傳曰何以期也貴終也。

嘗爲母子貴終其恩

不杖麻屨者。

此亦齊衰言其異於上

祖父母傳曰何以期也至尊也。

世父母叔父母傳曰世父叔父何以期也與尊者一體也然則昆

弟之子何以亦期也旁尊也不足以加尊焉故報之也父子一體

也。夫妻一體也。昆弟一體也。故父子首足也。夫妻牀合也。昆弟四體也。故昆弟之義無分。然而有分者。則辟子之私也。子不私其父。則不成爲子。故有東宮。有西宮。有南宮。有北宮。異居而同財。有餘則歸之宗。不足則資之宗。世母叔母何以亦期也。以名服也。

宗者世父爲小宗。典宗事者也。資取也。爲姑在室亦如之。

大夫之適子爲妻。

○適丁狄反

本又作嫡

傳曰。何以期也。父之所不降。子亦不敢降也。何以不杖也。父在則

爲妻不杖。

大夫不以尊降適婦者。重適也。凡不降者。謂如其親服。服之降。有四品。君大夫以尊降。公子大夫之子以厭降。公之昆弟以妾

爲妻不杖

大夫不以尊降適婦者重適也。凡不降者謂如其親服服之。降有四品。君大夫以尊降。公子大夫之子以厭降。公之昆弟以旁尊降。爲人後者女子子嫁者以出降。

昆弟。

昆，兄也。爲姊妹在室亦如之。

爲衆子。

衆子者，長子之弟及妾子女子在室亦如之。士謂之衆子。未能遠別也。大夫則謂之庶子。降之爲大功。天子國君不服之。內則曰冢子。未食而見，必執其右手。適子庶子已食而見，必循其首。

昆弟之子。傳曰：何以期也。報之也。

檀弓曰：喪服，兄弟之子猶子也。蓋引而進之。

喪禮

卷二 喪服

七

永懷堂

大夫之庶子為適昆弟。

兩言之者適子或為兄或為弟

傳曰何以期也。父之所不降。子亦不敢降也。

大夫雖尊不敢降其適重之也。適子為庶昆弟。庶昆弟相為亦如大夫為之。

適孫傳曰。何以期也。不敢降其適也。有適子者無適孫。孫婦亦如之。

周之道。適子死則立適孫。是適孫將上為祖後者也。長子在則皆為庶孫耳。孫婦亦如之。適婦在亦為庶孫之婦。凡父於將為後者非長子皆期也。

為人後者為其父母報。傳曰何以期也。不貳斬也。何以不貳斬也。

特重於大宗者降其小宗也。為人後者孰後。後大宗也。曷為後大

為人後者爲其父母報傳曰何以期也不貳斬也何以不貳斬也

特重於大宗者降其小宗也。爲人後者孰後。後大宗也。曷爲後大宗。大宗者尊之統也。禽獸知母而不知父。野人曰父母何算焉。都邑之士則知尊禰矣。大夫及學士則知尊祖矣。諸侯及其太祖。天子及其始祖之所自出。尊者尊統上。卑者尊統下。大宗者尊之統也。大宗者收族者也。不可以絕。故族人以支子後大宗也。適子不得後大宗。

都邑之士則知尊禰近政化也。太祖始封之君。始祖者感神靈而生。若稷契也。自由也。及始祖之所山。謂祭天也。上猶遠也。下猶近也。收族者謂別親疎。序昭穆。大傳曰繫之以姓而弗別。綴之以食而弗殊。雖百世婚姻不通者。周道然也。○太祖音泰。

女子子適人者爲其父母昆弟之爲父後者。傳曰爲父何以期也。

婦人不貳斬也。婦人不貳斬者何也？婦人有三從之義，無專用之道。故未嫁從父，既嫁從夫，夫死從子，故父者子之天也，夫者妻之天也，婦人不貳斬者，猶曰不貳天也。婦人不能二尊也。為昆弟之為父後者，何以亦期也？婦人雖在外，必有歸宗。曰小宗，故服期也。

從者，從其教令，歸宗者，父雖卒，猶自歸宗，其為父後服重者，不自絕於其族類也。曰小宗者，言是乃小宗也。小宗明非一也。小宗有四，丈夫、婦人之為小宗，各如其親之服，避大宗。

繼父同居者，傳曰：何以期也？傳曰：夫死，妻穉，子幼，子無大功之親，與之適人，而所適者亦無大功之親，所適者以其貨財為之築宮廟，歲時位之祀焉。妻不敢與焉。若是則繼父之道也。同居則服齊。

衰期，異居則服齊。衰三月，必嘗同居。歿後為異居，未嘗同居，則不

衰期異居則服齊衰三月必嘗同居然後爲異居未嘗同居則不爲異居。

妻稱謂年未滿五十子幼謂年十五以下子無大功之親謂同財者也爲之築宮廟於家門之外神不歆非族妻不敢與焉恩雖至親族已絕矣夫不可二此以恩服爾未嘗同居則不服之○適人施隻反

爲夫之君傳曰何以期也從服也。

姑姊妹女子子適人無主者姑姊妹報傳曰無主者謂其無祭主者也何以期也爲其無祭主故也。

無主後者人之所哀憐不忍降之

爲君之父母妻長子祖父母傳曰何以期也從服也父母長子君

服斬妻則小君也父卒然後為祖後者服斬。

此為君矣而有父若祖之喪者謂始封之君也若是繼體則其父若有廢疾不立父卒者父為君之孫宜嗣位而早卒今君受

國於曾祖

妾為女君傳曰何以期也妾之事女君與婦之事舅姑等。

女君君適妻前女君於妾無服報之則重降之則嫌

婦為舅姑傳曰何以期也從服也。

夫之昆弟之子。

男女皆是

傳曰何以期也報之也。

公妾大夫之妾為其子傳曰何以期也妾不得體君為其子得遂

傳曰何以期也報之也
公妾大夫之妾爲其子傳曰何以期也妾不得體君爲其子得遂也。

此言二妾不得從於女君尊降其子也女君與君一體唯爲長子三年其餘以尊降之與妾子同也

女子子爲祖父母傳曰何以期也不敢降其祖也。

經似在室傳似已嫁明雖有出道猶不降

大夫之子爲世父母叔父母子昆弟昆弟之子姑姊妹女子子無主者爲大夫命婦者唯子不報。

命者加爵服之名自士至上公凡九等君命其夫則后夫人亦命其妻矣此所爲者凡六命夫六命婦

傳曰大夫者其男子之爲大夫者也命婦者其婦人之爲大夫妻

者也。無主者。命婦之無祭主者也。何以言唯子不報也。女子子適人者。為其父母期。故言不報也。言其餘皆報也。何以期也。父之所不降。子亦不敢降也。大夫曷為不降。命婦也。夫尊於朝。妻貴於室矣。

無主者。命婦之無祭主。謂姑姊妹女子子也。其有祭主者。如衆人。唯子不報。男女同不報。爾。傳唯據女子子。似失之矣。大夫曷為不降。命婦。據大夫於姑姊妹女子子。既已出降大功。其適士者。又以尊降在小功也。夫尊於朝。與已同。婦貴於室。從夫爵也。大夫為祖父母適孫為士者。傳曰。何以期也。大夫不敢降其祖與適也。

不敢降其祖與適。則可降其旁親也。

公妾以及士妾為其父母。傳曰。何以期也。妾不得體。君得為其父。

公妾以及士妾爲其父母。傳曰：何以期也？妾不得體君，得爲其父母遂也。

然則女君有以尊降其父母者與？春秋之義，雖爲天王后，猶曰：吾季姜是言子尊，不加於父母。此傳似誤矣。禮：妾從女君而服其黨服，是嫌不自服其父母，故以明之。

疏衰裳齊牡麻經，無受者。

無受者，服是服而除，不以輕服受之，不著月數者，天子諸侯葬異月也。小記曰：齊衰三月，與大功同者，繩屨。

寄公爲所寓。

寓亦寄也，爲所寄之國君服。

傳曰：寄公者何也？失地之君也。何以爲所寓服齊衰三月也？言與

義豐

卷上 喪服

七

哀復堂

民同也。

諸侯五月而葬，而服齊衰三月者，三月而藏其服，至葬又更服之，既葬而除之。

丈夫婦人爲宗子宗子之母妻。

婦人女子子在室及嫁歸宗者也，宗子繼別之後，百世不遷，所謂大宗也。

傳曰：何以服齊衰三月也？尊祖也。尊祖故敬宗，敬宗者尊祖之義也。宗子之母在，則不爲宗子之妻服也。

爲舊君君之母妻。傳曰：爲舊君者孰謂也？仕焉而已者也。何以服齊衰三月也？言與民同也。君之母妻則小君也。

仕焉而已者，謂老若有廢疾而致仕者也。爲小君服者，恩深於民。

庶人爲國君。

庶人爲國君。

不言民而言庶人，庶人或有在官者，天子畿內之民服天子，亦如之。

大夫在外，其妻長子爲舊國君。

在外待放已去者。

傳曰：何以服齊衰三月也？妻言與民同也。長子言未去也。

妻雖從夫而出，古者大夫不外娶，婦人歸宗，往來猶民也。春秋傳曰：大夫越境，逆女非禮，君臣有合離之義，長子去可以無服。

繼父不同居者。

嘗同居，今不同。

曾祖父母。傳曰：何以齊衰三月也？小功者，兄弟之服也，不敢以兄

弟之服服至尊也。

正言小功者服之數盡於五則高祖宜總麻曾祖宜小功也據祖期則曾祖大功高祖宜小功也高祖曾祖皆有小功之差則曾孫玄孫為之服同也重其衰麻尊尊也減其日月恩殺也。

大夫為宗子傳曰何以服齊衰三月也大夫不敢降其宗也。

舊君。

大夫待放未去者。

傳曰大夫為舊君何以服齊衰三月也大夫去君歸其宗廟故服齊衰三月也言與民同也何大夫之謂乎言其以道去君而猶未絕也。

以道去君謂三諫不從待放於郊未絕者言歸祿尚有列於朝出入有詔於國妻子自若民也。

以道去君謂三諫不從待放於郊未絕者言辭
祿尚有列於朝出入有詔於國妻子自若民也

曾祖父母為士者如衆人傳曰何以齊衰三月也大夫不敢降其
祖也

女子子嫁者未嫁者為曾祖父母傳曰嫁者其嫁於大夫者也未
嫁者其成人而未嫁者何以服齊衰三月不敢降其祖也

言嫁于大夫者明雖尊猶不降也成人謂
年二十已笄醴者也此者不降明有所降

大功布衰裳牡麻經無受者

大功布者其鍛
治之功麤沽之

子女子子之長殤中殤

殤者男女未冠笄而死可殤者女子子許嫁不為殤也

傳曰何以大功也。未成人也。何以無受也。喪成人者其文縵。喪未成人者其文不縵。故殤之。經不繆垂。蓋未成人也。年十九至十六為長殤。十五至十二為中殤。十一至八歲為下殤。不滿八歲以下為無服之殤。無服之殤以日易月。以日易月之殤。殤而無服。故子生三月則父名之。死則哭之。未名則不哭也。

縵猶數也。其文數者謂變除之節也。不繆垂者不絞其帶之垂者。雜記曰大功以上散帶。以日易月。謂生一月者哭之一日也。殤而無服者哭之而已。為昆弟之子女子亦如之。凡言子者可以兼男女。又云女子子者殊之。以子關適庶也。○繆居斟反。

叔父之長殤。中殤。姑姊妹之長殤。中殤。昆弟之長殤。中殤。夫之昆

弟之子女子子之長殤。中殤。適孫之長殤。中殤。大夫之庶子為適

弟之子女子子之長殤中殤適孫之長殤中殤大夫之庶子爲適
昆弟之長殤中殤公爲適子之長殤中殤大夫爲適子之長殤中
殤

公君也諸侯大夫不降適殤者重適也天子亦如之

其長殤皆九月。纓經其中殤七月。不纓經。

經有纓者爲其重也。自大功以上經有纓以一條繩爲之。小功已下經無纓也。

大功布衰裳。牡麻經纓布帶。三月。受以小功衰。卽葛九月者。

受猶承也。凡天子諸侯卿大夫旣虞士卒哭而受服。正言三月者。天子諸侯無大功。主於大夫士也。此雖有君爲姑姊妹女子。子嫁於國君者。非內喪也。

傳曰大功布九升小功布十一升

此受之下也。以發傳者明受盡於此也。又受麻經以葛經。間傳曰大功之葛與小功之麻同。

姑姊妹女子子適人者傳曰何以大功也出也。

出必降之者蓋有受我而厚之者。

從父昆弟。

世父叔父之子也。其姊妹在室亦如之。

為人後者為其昆弟傳曰何以大功也為人後者降其昆弟也。

庶孫。

男女皆是。下殤小功章曰。為姪庶孫丈夫婦人同。

男女皆足下婦小功章曰
為姪庶孫丈夫婦人同

適婦

適婦適
子之妻

傳曰何以大功也不降其適也

婦言適者
從夫名

女子子適人者為衆昆弟

父在則同父沒乃
為父後者服期也

姪丈夫婦人報

為姪男
女服同

傳曰姪者何也謂吾姑者吾謂之姪

義豐

卷上 喪服

七

辰辰堂

夫之祖父母世父母叔父母傳曰何以大功也從服也夫之昆弟何以無服也其夫屬乎父道者妻皆母道也其夫屬乎子道者妻皆婦道也謂弟之妻婦者是嫂亦可謂之母乎故名者人治之大者也可無慎乎

道猶行也謂弟之妻為婦者準遠之故謂之婦嫂者尊嚴之稱嫂猶叟也叟老人稱也是為序男女之別爾若已以母婦之服服兄弟之妻兄弟之妻以舅子之服服已則是亂昭穆之序也給猶理也父母兄弟夫婦之理人倫之大者可不慎乎大傳曰同姓從宗合族屬異姓主名治際會名著而男女有別

大夫為世父母叔父母子昆弟昆弟之子為士者

子謂庶子

傳曰何以大功也尊不同也尊同則得服其親服

傳曰何以大功也尊不同也尊同則得服其親服。

尊同謂亦為大夫者親服期。

公之庶昆弟大夫之庶子為母妻昆弟。

公之庶昆弟則父卒也大夫之庶子則父在也其或為母謂妾子也。

傳曰何以大功也先君餘尊之所厭不得過大功也大夫之庶子則從乎大夫而降也父之所不降子亦不敢降也。

言從乎大夫而降則於父卒如國人也昆弟庶昆弟也舊讀昆弟在下其於厭降之義宜蒙此傳也是以上而同之父所不降也謂適也。

皆為其從父昆弟之為大夫者。

皆者言其互相為服尊同則不相降其為士者降在小功適子為之亦如之

為夫之昆弟之婦人子適人者

婦人者女子子也不言女子子者因出見恩疏

大夫之妾為君之庶子

下傳曰何以大功也妾為君之黨服得與女君同指為此也妾為君之長子亦三等自為其子期異於女君也士之妾為君之眾子亦期

女子子嫁者未嫁者為世父母叔父母姊妹

舊讀合大夫之妾為君之庶子女子子嫁者未嫁者言大夫之妾為此三人之服也

傳曰嫁者其嫁於大夫者也未嫁者成人而未嫁者何以大功

也妾為君之黨服得與女君同下言為世父母叔父母姊妹者

也。妾爲君之黨服。得與女君同。下言爲世父母叔父母姑姊妹者。謂妾自服其私親也。

此不辭卽實爲妾。遂自服其私親。當言其以見之。齊衰三月章曰。女子子嫁者未嫁者爲曾祖父母。經與此同。足以見之矣。傳所云何以大功也。妾爲君之黨服。得與女君同。文爛在下。爾女子子成人者。有出道降旁親。及將出者。明當及時也。

大夫大夫之妻。大夫之子。公之昆弟。爲姑姊妹女子子嫁於大夫者。

君爲姑姊妹女子子嫁於國君者。傳曰。何以大功也。尊同也。尊同則得服其親服。諸侯之子稱公子。公子不得禰先君。公子之子稱公孫。公孫不得祖諸侯。此自卑別於尊者也。若公子之子孫有封

為國君者則世世祖是人也不祖公子此自尊別於卑者也是故始封之君不臣諸父昆弟封君之子不臣諸父而臣昆弟封君之孫盡臣諸父昆弟故君之所為服子亦不敢不服也君之所不服子亦不敢服也

不得禘不得祖者不得立其廟而祭之也卿大夫已下祭其祖禘則世世祖是人不得祖公子者後世為君者祖此受封之君不得祀別子也公子若在高祖以下則如其親服後世遷之乃毀其廟爾因國君以尊降其親故終說此義云

總衰裳牡麻經既葬除之者

○總
音歲

傳曰總衰者何以小功之總也

治其纓如小功而成布四升半細其纓者以恩輕也升數少者以服至尊也凡布細而疏者謂之總今南陽有鄧總

傳曰總衰者何以小功之總也。

治其縷如小功而成布四升半細其縷者以恩輕也升數少者以服至尊也凡布細而疏者謂之總今南陽有鄧總

諸侯之大夫為天子傳曰何以總衰也諸侯之大夫以時接見乎

天子。

接猶會也諸侯之大夫以時會見於天子而服之則其士庶民不服可知

小功布衰裳澡麻帶經五月者

澡者治去草垢不絕其本也小記曰下殤小功帶澡麻不絕其本屈而反以報之○澡音早去起呂反苧音敷

叔父之下殤

適孫之下殤

昆弟之下殤

義禮

卷七 喪服

大

尺廣堂

大夫庶子為適昆弟之下殤。

為姑姊妹女子子之下殤。

為人後者為其昆弟從父昆弟之長殤。傳曰：問者曰：中殤何以不

見也。大功之殤中從上，小功之殤中從下。

問者，據從父昆弟之下殤在總麻也。大功小功皆謂服其成人也。大功之殤中從上，則齊衰之殤亦中從上也。此主謂丈夫之

為殤者服也。凡不見者以此求之也。

為夫之叔父之長殤。

不見中殤者，中從下也。

昆弟之子，女子子，夫之昆弟之子，女子子，之下殤為姪庶孫丈夫

婦人之長殤。

婦人之長殤。

大夫公之昆弟大夫之子。為其昆弟庶子姑姊妹女子子之長殤。

大夫為昆弟之長殤小功謂為士者若不仕者也以此知為大夫無殤服也公之昆弟不言庶者此無服無所見也大夫之子不言庶者關適子亦服此殤也云公之昆弟為庶子之長殤則知公之昆弟猶大夫。

大夫之妾為庶子之長殤。

君之庶子。

小功布衰裳牡麻經即葛五月。

即就也小功輕三月變麻因改衰以就葛經帶而五月也間傳曰小功之葛與總之麻同舊說小功以下吉屨無絢也。

從祖祖父母從祖父母報。

祖父之昆弟之親

從祖昆弟

父之從父昆弟之子

從父姊妹

父之昆弟之女

孫適人者

孫者子之子女孫在室亦大功也

為人後者為其姊妹適人者

不言姑者舉其親者而恩輕者降可知

為外祖父母傳曰何以小功也以尊加也



爲外祖父母傳曰何以小功也以尊加也

從母丈夫婦人報

從母母之姊妹

傳曰何以小功也以名加也外親之服皆總也

外親異姓正服不過總丈夫婦人姊妹之子男女同

夫之姑姊妹娣姒婦報

夫之姑姊妹不殊在室及嫁者因恩輕略從降

傳曰娣姒婦者弟長也何以小功也以爲相與居室中則生小功

之親焉

娣，奴婦者，兄弟之妻相名也。長婦謂稱婦為娣婦，娣婦謂長婦為奴婦。

大夫大夫之子。公之昆弟為從父昆弟。庶孫姑姊妹女子子適士者。

從父昆弟及庶孫亦謂為士者。

大夫之妾為庶子適人者。

君之庶子女子子也。庶女子子在室大功，其嫁於大夫亦大功。

庶婦。

夫將不受重者。

君母之父母從母。

君母父之適妻也。從母君母之姊妹。

君母父之適妻也。
從母君母之姊妹。

傳曰何以小功也。君母在則不敢不從服。君母不在則不服。

不敢不服者恩實輕也。
凡庶子爲君母如適子。

君子子爲庶母慈已者

君子子者大夫及
公子之適妻子。

傳曰君子子者貴人之子也。爲庶母何以小功也。以慈已加也。

云君子子者則父在也。父沒則不服之矣。以慈已加則君子子亦以士禮爲庶母總也。內則曰異爲孺子室於宮中。擇於諸母與可者。必求其寬裕慈惠溫良恭敬慎而寡言者。使爲子師。其次爲慈母。其次爲保母。皆居子室。他人無事不往。又曰大夫之子有食母。庶母慈已者。此之謂也。其不慈已則總可矣。不言師保。慈母居中。服之可知也。國君世子生。下士之妻。大夫之妾。使

食子三年而出見於公宮則劬
非慈母也士之妻自養其子

總麻三月者

總麻布衰裳而麻經帶也
不言衰經略輕服省文

傳曰總者十五升抽其半有事其縷無事其布曰總

謂之總者治其縷細如絲也或曰有絲朝服用布何衰用
絲乎抽猶去也雜記曰總冠縹纓朝直遙反後放此

族曾祖父母

族祖父母

族父母

族昆弟

族曾祖父母者曾祖昆弟之親也族祖
父母者亦高祖之孫則高祖有服明矣

族曾祖父者曾祖昆弟之親也族祖
父者亦高祖之孫則高祖有服明矣

庶孫之婦庶孫之中殤

庶孫者成人大功其殤中從上此當為下殤言
中殤者字之誤爾又諸言中者皆連上下也

從祖姑姊妹適人者報從祖父從祖昆弟之長殤

不見中殤
中從下

外孫

女子子
之子

從父昆弟姪之下殤夫之叔父之中殤下殤

言中殤者
中從下

從母之長殤報。

庶子爲父後者爲其母。傳曰：何以總也？傳曰：與尊者爲一體，不敢服其私親也。然則何以服總也？有死於宮中者，則爲之三月不舉祭。因是以服總也。

君卒，庶子爲母大功，大夫卒，庶子爲母三年，士雖在，庶子爲母皆如衆人。

士爲庶母。傳曰：何以總也？以名服也。大夫以上爲庶母無服。

貴臣貴妾

此謂公士大夫之君也，殊其臣妾貴賤而爲之服。貴臣，室老士也；貴妾，姪娣也。天子諸侯降其臣妾無服，士甲無臣，則士妾父賤不足殊，有子則爲之總，無子則已。

傳曰：何以總也？以其貴也。

傳曰何以緦也以其貴也。

乳母。

謂養子者有它故、
賤者代之慈已、

傳曰何以緦也。以名服也。

從祖昆弟之子。

族父母
為之服、

曾孫。

孫之
子、

父之姑。

義豐

卷上 喪服

三

永懷堂



傳

歸孫為祖
父之姊妹

從母昆弟傳曰何以總也以名服也。

甥

姊妹
之子

傳曰甥者何也謂吾舅者吾謂之甥何以總也報之也。

壻

女子子
之夫也

傳曰何以總也報之也。

妻之父母傳曰何以總從服也。

從于妻
而服之



妻之父。母傳曰何以總從服也。

從于妻而服之、

姑之子。

外兄弟也、

傳曰何以總報之也。

舅。

母之兄弟。

傳曰何以總從服也。

從於母而服之、

舅之子。

義禮

卷上 喪服

五

永懷堂



內兄弟也。

傳曰何以總從服也。

夫之姑姊妹之長殤。

夫之諸祖父母。

諸祖父母者夫之所為小功從祖祖父母外祖父母或曰曾祖父母曾祖於曾孫之婦無服而云報乎曾祖父母正服小功妻從服

君母之昆弟傳曰何以總從服也。

從於君母而服總也君母在則不敢不從服君母卒則不服也

從父昆弟之子之長殤昆弟之孫之長殤為夫之從父昆弟之妻。

傳曰何以總也以為相與同室則生總之親焉長殤中殤從一也

從父昆弟之子之長殤昆弟之孫之長殤爲夫之從父昆弟之妻

傳曰何以總也。以爲相與同室則生總之親焉。長殤中殤降一等。

下殤降二等。齊衰之殤中從上。大功之殤中從下。

同室者不如居室之親也。齊衰大功皆明其成人也。大功之殤中從下則小功之殤亦中從下也。此主謂妻爲夫之親服也。凡不見者以此求之。

記。

公子爲其母練冠麻。麻衣繚緣爲其妻。繚冠葛經帶。麻衣繚緣皆既葬除之。

公子君之庶子也。其或爲母謂妾子也。麻者總麻之經帶也。此麻衣者如小功布深衣爲不制衰裳變也。詩云麻衣如雪。繚淺絳也。一染謂之繚。練冠而麻衣繚緣三年練之受飾也。檀弓曰練練衣黃裏繚緣諸侯之妾子厭於父爲母不得伸。權爲制此

服不奪其恩也。為妻
縗冠葛經帶妻輕。

傳曰。何以不在五服之中也。君之所不服。子亦不敢服也。君之所

為服。子亦不敢不服也。

君之所不服。謂妾與庶婦也。君之所為服。謂夫人與適婦也。諸侯之妾貴者視卿。賤者視大夫。皆三月而葬。

大夫公之昆弟。大夫之子於兄弟降一等。

兄弟猶言族親也。凡不見者以此求之也。

為人後者於兄弟降一等。報於所為後之兄弟之子。若子。

言報者嫌其為宗子不降。

兄弟皆在他邦。加一等。不及知父母與兄弟居。加一等。

皆在他邦。謂行仕出遊者。既不及知父母。父母早卒。

皆在他邦。謂行仕出遊若辟
先不及知父母。父母早卒。

傳曰。何如則可謂之兄弟。傳曰。小功以下為兄弟。

於此發兄弟傳者。嫌大功已上又加也。大功以上若
皆在他國。則親自親矣。皆不及知父母。則固同財矣。

朋友皆在他邦。袒免歸則已。

謂服無親者。當為之主。每至袒時。則袒。袒則去冠。代之以免。舊
說云。以為免象冠。冠廣一寸。已。猶止也。歸有主則止也。主若幼少
則未止。小記曰。大功者。主人之喪。有三
年者。則必為之再祭。朋友虞祔而已。

朋友麻。

朋友雖無親。有同道之恩。相為服。總之經帶。檀弓曰。群居則經
出。則否。其服弔服也。周禮曰。反弔當事。則弁經。其服有三。錫衰
也。總麻也。疑衰也。王為三公六卿。錫衰。為諸侯。總衰。為大夫士。
疑衰。諸侯及卿大夫亦以總衰為弔服。當事則弁經。否則皮弁。

義禮

卷上 喪服

五

五十四

永懷堂

辟天子也。士以緦衰為喪服。其甲服則疑衰也。舊說以為士甲服布上素下。或曰素委貌。加朝服。論語曰羔裘玄冠不以弔。何朝服之有乎。然則二者皆有似也。此實疑衰也。其弁經皮弁之時。則如卿大夫。然又改其裳以素。辟諸侯也。朋友之相為服。即士甲服。疑衰素裳。庶人不爵弁。則其冠素委貌。

君之所為兄弟服。室老降一等。

公士大夫之君

夫之所為兄弟服。妻降二等。

庶子為後者。為其外祖父母。從母舅。無服。不為後。如邦人。

宗子孤為殤。大功衰。小功衰。皆三月。親則月算。如邦人。

言孤有不孤者。不孤則族人。不為殤。服之也。不孤。謂父有廢疾。若年七十而老。子代主宗事者也。孤為殤。長殤中殤。大功衰。

下殤。小功衰。皆如殤。服而三月。謂與宗子絕屬者也。親謂在九屬之內。算數也。月數如邦人者。與宗子有期之親。成人服之。

疾若年七十而老，子代主宗事者也。孤爲殯，長殯中殯大功衰。下殯小功衰，皆如殯服。而三月謂與宗子絕屬者也。親謂有九屬之內，算數也。月數如邦人者，與宗子有期之親者，成人服之。齊衰期，長殯大功衰九月，中殯大功衰七月，下殯小功衰五月。其有大功之親者，成人服之。齊衰三月，卒哭受以大功衰九月，其長殯中殯大功衰五月，下殯小功衰三月。有小功之親者，成人服之。齊衰三月，卒哭受以小功衰五月。其殯與絕屬者同，有總麻之親者，成人及殯，皆與絕屬者同。

改葬總

謂墳墓以他故崩壞，將亡失尸柩者也。改葬者，明棺物毀敗，改設之。如葬時也。其奠如大斂，從廟之廟，從墓之墓。禮宜同也。服總者，臣爲君也，子爲父也，妻爲夫也，必服總者，親見尸柩，不可以無服。總三月而除之。

童子唯當室總

童子，未冠之稱也。當室者，爲父後，承家事者，爲家主，與族人爲禮於有親者，雖恩不至，不可以無服也。

傳曰不當室則無總服也

凡妾為私兄弟如邦人

嫌厭降之也私兄弟目其族親也女君有以尊降其兄弟者謂士之女為大夫妻與大夫之女為諸侯夫人諸侯之女為天王后者父卒昆弟之為父後者宗子亦不敢降也

大夫弔於命婦錫衰命婦弔於大夫亦錫衰

弔於命婦命婦死也弔於大夫大夫死也小記曰諸侯弔必皮弁錫衰服問曰公為卿大夫錫衰以居出亦如之當事則弁經大夫相為亦然為其妻姓則服之出則否

傳曰錫者何也麻之有錫者也錫者十五升抽其半無事其纓有事其布曰錫

事其布曰錫

謂之錫者治其布使之滑易也錫者不治其纓衰在內也纓者不治其布衰在外也君及卿大夫弔士唯當事皮弁錫衰而已

謂之錫者治其布使之滑易也錫者不治其縷哀在內也縷者不治其布衰在外也君及卿大夫弔士唯當事皮弁錫衰而已士之相弔則如朋友服疑衰素裳凡婦人相弔吉笄無首素總

女子子適人者為其父母婦為舅姑惡笄有首以髮卒哭子折笄首以笄布總

言以髮則髮有著笄者明矣。○折之設反著丁略反

傳曰笄有首者惡笄之有首也惡笄者櫛笄也折笄首者折吉笄之首也吉笄者象笄也何以言子折笄首而不言婦終之也

櫛笄者以櫛之木為笄或曰榛笄有首者若今時刻鏤摘頭矣卒哭而笄之大事畢女子子可以歸於夫家而著吉笄折其首者為其大飾也吉笄尊變其尊者婦人之義也據在夫家宜言婦終之者終于道於父母之恩○櫛恥乙反榛莊巾反大音泰

妾為女君君之長子惡筭有首布總。

凡衰外削幅。衰內削幅。幅三衿。

削猶殺也。大古冠布衣布。先知為上。外殺其幅以便體也。後知為下。內殺其幅。稍有飾也。後世聖人易之。以此為喪服。衿者。謂辟兩側空中央也。祭服朝服。辟積無數。凡裳前三幅。後四幅也。○衿音鉤。又恪憂反。殺色界反。大音泰。便婢面反。辟音壁。

若齊裳內衰外。

齊緝也。凡五服之衰。一斬四緝。緝裳者。內展之。緝衰者。外展之。

負廣出於適寸。

負。在背上者也。適。辟領也。負出於辟領外旁一寸。

適博四寸出於衰。

博。廣也。辟領廣四寸。則與闊中八寸也。兩之。餘尺六寸也。出於衰者。旁出衰不著寸數者。可知也。

博廣也。辟領廣四寸，則與闊中八寸也。兩之爲尺六寸也。出於衰者，旁出衰，不著寸數者，可知也。

衰長六寸。博四寸。

廣衰當心也。前有衰，後有負板。左右有辟領。孝子衰戚無所不在。

衣帶下尺。

衣帶下尺者，要也。廣尺，足以掩裳上際也。

衽二尺有五寸。

衽，所以掩裳際也。二尺五寸，與有司紳齊也。上正一尺，燕尾二尺五寸。凡用布三尺五寸。

袂屬幅。

屬猶連也。連幅謂不削。

衣二尺有二寸。

此謂袂中也。言衣者明與身參齊。二尺二寸其袖足以容中人之肱也。衣自領至要二尺二寸。倍之四尺四寸。加闊中八寸。而又倍之。凡衣用布一丈四寸。

祛尺二寸。

祛袖口也。尺二寸足以容中人之併兩手也。吉時拱尚左手。喪時拱尚右手。○祛魚起反。

衰三升。三升有半。其冠六升。以其冠為受。受冠七升。

衰斬衰也。或曰三升者義服也。其冠六升。齊衰之下也。斬衰正服。變而受之。此服也。三升三升半。其受冠皆同。以服至尊。宜少差也。

齊衰四升。其冠七升。以其冠為受。受冠八升。

言受以大功之上也。此謂為母服也。齊衰正服五升。其冠八升。義服六升。其冠九升。亦以其冠為受。凡不著之者。服之首主於

齊衰四升其冠七升以其冠爲受受冠八升

言受以大功之上也此謂爲母服也齊衰正服五升其冠八升
義服六升其冠九升亦以其冠爲受凡不著之者服之首主於

父母

總衰四升有半其冠八升

此諸侯之大夫爲天子總衰也服在小功之上者欲著其縷
之精麤也升數在齊衰之中者不敢以兄弟之服服至尊也

大功八升若九升小功十升若十一升

此以小功受大功之差也不言七升者主於受服欲其文相值
言服降而在大功者衰七升正服衰八升其冠皆十升義服九
升其冠十一升亦皆以其冠爲受也斬衰受之以下大功受之
以正者重者輕之輕者從禮聖人之意然也其降而在小功者
衰十升正服衰十一升義服衰十二升皆以卽葛
及總麻無受也此大功不言受者其章旣著之

父嘉稱無變身此大也本言受濟其章聘者之

言即斜而由大也

代其長十一代在

人並音重音辨

言即斜而由大也

大從八代

此謂身也

蘇家四代

父



儀禮卷十二

漢大司農北海鄭玄註

皇明後學東吳葛鼐訂

士喪禮第十二

士喪禮。

歿于適室。撫用斂衾。

適室，正寢之室也。疾者齊，故于正寢焉。疾時處北牖下，歿而遷之南牖下，有牀衽，撫覆也。斂衾，大斂所并用之衾，衾破也。小斂之衾當陳，喪大記曰：始歿，遷尸于牀，撫用斂衾，去歿衣。○適丁狄反。撫，火吳反。

復者一人，以爵弁服簪裳于衣左，何之，扱領于帶。

復者有司招魂復魄也。天子則夏采祭僕之屬，諸侯則小臣爲之，爵弁服純衣纁裳也。禮以冠名服，簪連也。○何戶我反，又音河。扱初洽反。純側其反。

升自前東榮中屋，北面招以衣，曰臯某復。三降衣于前。

北面招求諸幽之義也。臯，長聲也。某，死者之名也。復，反也。降衣，下之也。喪大記曰：凡復，男子稱名，婦人稱字。

受用篚，升自阼階，以衣尸。

受者，受之於庭也。復者，其一人招，則受衣亦一人也。人君則司服受之，衣尸者覆之。若得鬼反之。○篚，方鬼反。本或作篋。

復者降自後西榮。

不由前降，不以虛反也。降，因徹西北扉。若云此室凶，不可居然也。自是行歿事。○匪扶味反。本或作靡音非。

楔齒用角柶。

爲將含，恐其口閉急也。○柶，息結反。含戶暗反。本亦作含。

椒齒用角相。

為將含恐其口閉急也。○楔息結反。含尸暗反。本亦作陰。

綴足用燕几。

綴猶拘也。為將履恐其辟戾也。今文綴為對。○綴丁劣反。劉張歲反。

奠脯醢醴酒。升自阼階。奠于尸東。

鬼神無象。設奠以憑依之。

帷堂。

事小訖也。

乃赴于君。主人西階東南面。命赴者拜送。

赴告也。臣君之股肱耳目。歿當有恩。

喪禮

卷三十三 士喪禮

二

喪禮

有賓則拜之

賓僚友羣士也其位猶朝夕哭矣

入坐于牀東。衆主人在其後西面。婦人俠牀東面。

衆主人庶昆弟也。婦人謂妻妾子姓也。亦適妻在前。

親者在室。

謂大功以上父兄姑姊妹子姓在此者。

衆婦人戶外北面。衆兄弟堂下北面。

衆婦人衆兄弟小功以下。

君使人弔。徹帷。主人迎于寢門外。見賓不哭。先入門右北面。

使人士也。禮使人必以其爵。使者至。使人入將命。乃出迎之。寢門內門也。徹帷。屋之事畢。則下之。○屋先據反。

君使人弔。徹帷。主人迎于寢門外。見賓不哭。先入門右。北面。

使人。士也。禮使人必以其爵。使者至。使人入將命。乃出迎之。寢門。內門也。徹帷。屏之事。畢則下之。○屏。羌據反。

弔者入。升自西階東面。主人進中庭。弔者致命。

主人不升。賤也。致命曰。君聞子之喪。使某如何不淑。

主人哭拜稽顙成踊。

稽顙。頭觸地。成踊。三者三。

賓出。主人拜送于外門外。

君使人禭。徹帷。主人如初。禭者左執領。右執要。入升致命。

禭之言遺也。衣被曰禭。致命曰。君使某禭。○禭音遂。要一遙。反。後放此遺。唯季反。

主人拜如初。禭者入衣尸出。主人拜送如初。唯君命出升。降自西

階。遂拜賓。有大夫則特拜之。卽位如西階下東面不踊。大夫雖不辭入也。

唯君命出以明大夫以下時來弔。祔不出也。始喪之日哀戚甚。在室故不出拜賓也。大夫則特拜別於士旅拜也。卽位西階下。未恐在主人位也不踊。但哭拜而已。不辭而主人升入。明本不爲賓出。不成禮也。

親者祔。不將命。以卽陳。

大功以上。有同財之義也。不將命。不使人將之。致於主人也。卽陳。陳在房中。

庶兄弟祔。使人以將命于室。主人拜于位。委衣于戶東牀上。

庶兄弟。卽衆兄弟也。變衆言庶。容同姓耳。將命曰某使某祔。拜于位。室中位也。

朋友祔。親以進。主人拜委衣如初。退哭不踊。

親以進。親之恩也。退。下堂。及賓位也。主人徒哭不踊。別於君祔也。

朋友。親以進。主人拜委衣如初。退哭不踊。

親以進。親之恩也。退。下堂反賓位也。主人徒哭不踊。別於君。祔也。

徹衣者。執衣如祔。以適房。

凡於祔者出。有司徹衣。

為銘各以其物。亡則以緇。長半幅。經末。長冬幅。廣二寸。書銘于末。

曰。某氏某之柩。

銘。明旌也。雜帛為物。大夫之所建也。以死者為不可別。故以其旗識之。愛之。斯錄之矣。亡。無也。無旗。不命之士也。半幅。一尺。終幅。二尺。在棺為柩。今文銘為。施也。○識。識上音試。下音志。

竹杠長三尺。置于宇西階上。

杠。銘。槿也。宇。柩也。○杠音江。

甸人掘坎于階間少西為墜于西墻下東鄉。

甸人有司主田野者墜塊竈西墻中庭之西今文澗為甸○甸大練反墜音役鄉許亮反

新盆槃瓶廢敦重鬲皆濯造于西階下。

新此瓦器五種者重灰事盆以盛水槃承澆濯瓶以汲水也廢敦敦無足者所以盛米也重鬲鬲將縣於重者也濯滌漑也造至也猶饌也以造言之喪事遽○敦音對又都愛反重直容反鬲音歷濯丈角反造七報反澆奴亂反縣音玄

陳襲事于房中西領南上不精。

襲事謂衣服也績讀為緝屈也襲事少上陳而下不屈江河之間謂縈收繩索為緝古文績皆為精○精注作緝側庚反

明衣裳用布。

所以親身為圭潔也

髻笄用桑長四寸纓中。

鬢笄用桑長四寸纓中。

桑之為言喪也。用為笄取其名也。長四寸不冠故也。纓笄之中央以安髮。○鬢劉音膾又戶膾反。纓音憂一音何侯反。

布巾環幅不鑿。

環幅廣袤等也。不鑿者士之子親含反其巾而已。大夫以上賓為之含當口鑿之。嫌有惡古文環作還。○表音茂為于僞反。下同惡烏路反。

掩練帛廣終幅長伍尺析其末。

掩裹首也。析其末為將結於頤下。又還結於項中。

瑱用白纊。

瑱充耳。纊新綿。○瑱他見反。

幘目用緇方尺二寸。經裏著組繫。

幘目覆面者也。幘讀若詩曰葛藟縈之之縈。經赤也。著充之以絮也。組繫為可結也。○幘音縈。經丑貞反。

握手用玄纁裏長尺二寸。廣五寸。牢中旁寸著組繫。

牢讀為樓樓為刑約。握之中央以安手也。今文樓為纁。旁為方。○牢音樓。

決用正。王棘若擇棘。組繫纁極二。

決猶闔也。挾弓以橫執弦。詩云決拾既伙。正善也。王棘與擇棘善。理堅刃者皆可以為決。極猶放弦也。以沓指放弦。令不挈指也。生者以朱韋為之。而三。或用纁。又二。明不用也。古文王為三。今文擇為澤。世俗謂王棘斫鼠。○擇音澤。斫音託。

冒。緇質長與手齊。經殺掩足。

冒韜尸者。制如直囊。上曰質。下曰殺。質正也。其用之先以殺韜足而上。後以質韜首而下。齊手。上玄下纁。象天地也。喪大記曰。

君緇冒。緇殺。緇旁七。大夫玄冒。緇殺。緇旁五。士緇冒。緇殺。緇旁三。凡冒質長與手齊。殺三尺。○冒亡。報反。殺所界反。

君緇冒黼殺綴旁七大夫玄冒黼殺綴旁五士緇冒禋殺綴旁三凡冒質長與手齊殺三尺○冒亡報反殺所界反

爵弁服純衣

謂生時爵弁所衣之服也純衣者纁裳古者以冠名服死者不冠○純莊其反所衣於既反

皮弁服

皮弁所衣之服也其服白布衣素裳也

祿衣

黑衣裳赤緣之謂祿祿之言緣也所以表袍者也喪大記曰衣必有裳袍必有表不禫謂之一稱古文祿為緣○祿他亂反禫

音丹

緇帶

義豐

黑繪之帶

韎韐

一命韁韐。○韎音妹。韐音古。答反。韁音溫。韐音弗。

竹筩

筩所以書思對命者。玉藻曰：筩，天子以瑇瑁，諸侯以象，大夫以魚須，文竹，士以竹，本象可也。又曰：筩，筩度二尺有六寸，其中博三寸，其殺六分而去一。又曰：天子摺筩，方正於天下也。諸侯茶前，訕後直，讓於天子也。大夫前訕後訕，無所不讓。今文筩作忽。

夏葛屨，冬白屨，皆縗緇絀純組，綦繫于踵。

冬，皮屨，變言白者，明夏皆用葛，亦白也。此皮弁之屨。士冠禮曰：素積白屨，以魁柎之。緇絀，縗純純，博寸，綦屨係也。所以拘止屨也。綦，讀加馬絆綦之綦。○縗，於力反。純，諸允反。

庶綦繼陳不用。

庶穉繼陳不用。

庶衆也不用不用龍也多陳之爲榮少納之爲貴。

貝三實于筭。

貝水物古者以二貨江水出焉筭竹器名。○筭音煩。

稻米一豆實於筐。

豆四升。

沐巾一。浴巾二。皆用絺於筭。

巾所以拭汗垢浴巾二者上體下體異也。絺麤葛。

櫛於篔。

篔簹筍、○櫛莊

乙反、篔音丹

浴衣於篋

浴衣已浴所衣之衣以布為之其制如今通裁

皆饌于西序下南上

皆者皆貝以下東西牆謂之序中以南謂之堂

管人汲不說緇屈之

管人有司主館舍者不說緇將以就祝濯米屈縈也○緇均必反

祝淝米于堂南面用盆

○淝西

歷反

管人盡階不升堂受潘煮于篋用重鬲

管人盡階不升堂受潘煮于筮用重鬲

盡階三等之上喪大記曰管人受沐乃煮之甸人取所徹廟之西北扉薪爨之○重直龍反

祝盛米于敦奠于貝北

復於筐處也

○盛音成

士有冰用夷槃可也

謂夏月而君加賜冰也夷槃承尸之槃喪大記曰君設大槃造冰焉大夫設夷槃造冰焉士併瓦槃無冰設牀禮第有枕○造七到反禮之善反第壯矣反

外御受沐入

外御小臣侍從者沐管人所煮潘也

義禮

卷三十一 士喪禮

八

承襲堂

主人皆出戶外北面。

象平生沐浴裸程子孫不在旁主人出而禮策。○裸力果反程直貞反。

乃沐櫛拈用巾。

拈，聽也，清也。古文拈皆作振。○拈之慎反。劉居客反。

浴用巾。拈用浴衣。

用巾用拭之也。喪大記曰：御者二人浴，浴水用盆，沃水用料。○料音主。

渙濯棄于坎。

沐浴餘潘水，巾櫛浴衣亦并棄之。古文渙作緣，荆沔之間語。

蚤揃如他日。

蚤讀爲爪，斷爪，揃鬚也。人尹石則小臣爲之，他日平主時。○蚤依注音爪下，髮亦蚤，同揃子前反。

蚤揃如他日。

蚤讀爲爪。斷爪。揃鬚也。人君則小臣爲之。他日平生時。蚤依注音爪下。髻蚤同。揃子前反。

髻用組乃笄。設明衣裳。

用組。組束髮也。古文髻皆爲括。

主人入卽位。

已設明衣。可以入也。

商祝襲祭服祿衣次。

商祝。祝習商禮者。商人教之以敬。於接神宜。襲布衣。牀上祭服。爵弁服。皮弁服。皆從君助祭之服。大蜡有皮弁素服而祭。送終之禮也。襲衣於牀。牀次舍牀之東。衽如初也。喪大記曰。舍一牀。襲一牀。遷尸於堂。又一牀。

主人出。南面左袒。扱諸面之右。盥于盆。上洗。具。執以入。宰洗。柩。建。

喪禮

卷三十一 喪禮

九

天壤堂

于米執以從

俱入戶西鄉也。今文宰不言執。○扱初洽反。

商祝執巾從入。當牖北面徹枕設巾。徹楔受貝。奠于尸西。

當牖北面。值尸南也。設巾覆面為飯之遺落米也。如商祝之。事位則尸南首明矣。○為飯上于僞反。下扶晚反。

主人由足西牀上坐東面。

不敢從首前也。祝受貝。米奠之口實。不由足也。

祝又受米奠于貝北。宰從立于牀西。西在右。

米在貝北。便扱者也。宰立牀西。在主人之右。當佐飯事。

主人左扱米。實于右三實。一貝左中。亦如之。又實米。唯盈。

于右。戶口之右。唯盈。取滿而已。

主人左扱米實于右三實一貝左中亦如之又實米唯盈

于右尸口之右
唯盈取滿而已

王人襲反位

襲復衣也
位在尸東

商祝掩瑱設幘目乃屨綦結于跗連絢

掩者先結頤下既瑱幘目乃還結項也跗足上也絢屨飾如刀
衣鼻在屨頭上以餘組連之止足圻也○跗方于反絢其于反

圻耻
格反

乃襲三稱

遷尸於襲上而衣之凡衣成者左衽不紐襲不言設牀又不
言遷尸於襲上以其俱當牖無大異○稱尺證反衣於既反

明衣不在算

算數也不在數明
衣禪衣不成稱也

設鞞帶摺笏

鞞帶，鞞鞞，緇帶不言鞞，緇者省文，亦欲見鞞自有帶。
鞞帶用革摺，插也，插於帶之右旁，古文鞞爲合也。

設決麗于擊，自飯持之，設握乃連擊

麗，施也，擊，手後節中也，飯，大擘指本也，決，以韋爲之，籍有疆，疆
內端爲紐，外端有橫帶，設之以紐，環大擘本也，因沓其疆以橫
帶，貫紐結於擊之表也，設握者以纂繫鉤中指，由手表與決帶
之餘連結之，此謂右手也，古文麗亦爲連，擊作挽，○擊烏亂反
爲手僞反，疆苦侯反
環音患，挽烏亂反

設冒囊之幪用衾

囊，韜盛物者，取事久焉，衾者始歿時斂
衾，今文囊爲囊，○囊古刀反，囊音托

巾，相髮登埋于坎

巾栢鬢蚤埋于坎。

坎至此築之也。將襲辟奠既則反之。○鬢音舜蚤音爪辟婢亦反又音避。

重木刊鑿之。甸人置重于中庭。三分庭一在南。

木也。縣物焉曰重。刊斲治鑿之為縣。簪孔也。士重木長三尺。○重直容反。

夏祝鬻餘飯。用二鬲于西牆下。

夏祝祝習夏禮者也。夏人教以忠。其於養宜鬻餘飯以飯尸。餘米為鬻也。重主道也。士二鬲。則大夫四。諸侯六。天子八。與簋同。差。○鬻本又作粥。之六反。飯扶晚反。

冪用疏布。久之繫用鞅。縣于重。冪用葦席。北面左衽。帶用鞅。賀之。

結于後。

久讀為炎，謂以蓋塞鬲口也。幹，竹籬也。以席覆重，辟屈而反兩端，交於後左衽，西端在上，賀加也。古文冪皆作密。○籬音蔑。

祝取銘置于重。

祝，習周禮者也。

厥明。陳衣于房南，領西上，綉絞，橫三縮一，廣終幅，析其末。

綉，屈也。絞，所以收束衣服為堅急者也。以布為之，縮從也。橫者三幅從者一幅，析其末者，令可結也。喪大記曰：絞一幅為三。

緇之頰裏無統。

統，被識也。斂衣或倒被，無別於前後也。凡衾制同皆五幅也。○頰，丑貞反。統，丁敢反。識，申志反。

祭服次。

爵弁服。

皮弁服。

散衣次。

散衣次。

祿衣以下，袍繭之屬。

凡十有九稱。

祭服與散衣。

陳衣繼之。

庶襪。

不必盡用。

取稱而已，不務多。

饌于東堂下。脯醢醴酒。奠用功布。實于簞。在饌東。



功布，鍛濯灰治之布也。凡在東西堂下者，南齊坫，古文奠為尊。

設盥盥于饌東有巾。

為奠設盥也，喪事略，故無洗也。

苴經大焉，下本在左，要經小焉，散帶垂長三尺，牡麻經右本在上。

亦散帶垂，皆饌于東方。

苴經，斬衰之經也。苴麻者，其貌苴以為經，服重者尚麤惡，經之言實也。高，搯也。中人之手，搯圍九寸。經帶之差自此出焉。下本在左，重服統於內而本陽也。要經小焉，五分去一。牡麻經者，齊衰以下之經也。牡麻經者，其貌易服，輕者宜差好也。右本在上，服輕本於陰而統於外，散帶之垂者，男子之道，文多變也。饌于東方，東坫之南。苴經為上。○鬲音革，又作搗，同。差，初賣反。

婦人之帶，牡麻結本在房。

婦人亦有苴經，但言帶者，記其異。此齊衰婦人，斬衰婦人亦苴經也。

婦人之帶牡麻結本在房

婦人亦有苴經但言帶者記其異此齊衰婦人斬衰婦人亦苴經也

牀第夷衾饌于西坵南

第簣也夷衾覆尸之衾喪大記曰自小斂以往用夷衾夷衾質殺之裁猶冒也○殺色界反

西方盥如東方

為舉者設盥也如東方者亦用盆布巾饌於西堂下

陳一鼎于寢門外當東塾少南西面其實特豚四髣去蹄兩肫脊肺設扃竈竈西末素俎在鼎西西順覆匕東柄

髣解也四解之殊肩髀而已喪事略去蹄去其甲為不潔清也肫脅也素俎喪尚質既饌將小斂則辟襲奠今文髣為剔肫為迫古文竈為密○髣託歷反肫音博髀步啓反辟婢亦反

士盥二人以並東面立于西階下。

立俟舉尸也。今文並為併。

布席于戶內下莞上簟。

有司布歛席也。

商祝布絞衾散衣祭服祭服不倒美者在中。

歛者趨方或慎倒衣裳祭服尊不倒之也美善也善衣後布於斂則在中也既後布祭服而又言善者在中明每服非一稱也。○慎本又作顛

士舉遷尸反位。

遷尸於

設牀第于兩楹之間衽如初有枕

設牀第于兩楹之間。衽如初。有枕。

衽，寢卧之席也。亦下莞上簟。

卒斂徹帷。

尸已飾。

主人西面馮尸踊無算。主婦東面馮尸亦如之。

馮，服膺之。○馮音憑。後皆同。

主人髻髮袒。衆主人免于房。

始歿，將斬衰者，雞斯。將齊衰者，素冠。今至小斂變，又將初喪服也。髻髮者，去笄纚而紛。衆主人免于房者，齊衰將袒，以免代冠。冠服之尤尊，不以袒也。免之制未聞。舊說以為如冠狀，廣一寸，喪服。小記曰：斬衰髻髮以麻，免而以布。此用麻布為之，狀如今之著。

慘頭矣。自項中而前交於額上，卻繞紛也。于房于室，釋髻髮宜於隱者。今文免皆作繞，古文髻作括。○髻音括，劉音沽，免音問。後放此，雞斯所買反，劉霜綺反，下作纏。同紒音計，著丁略反，慘七消反，繞音問。

婦人髻于室。

始歿，婦人將斬衰者去笄而纏，將齊衰者骨笄而纏。今言髻者，亦去笄纏而紒也。齊衰以上至笄，猶髻，髻之異於髻髮者，既去纏而以髮為大紒，如今婦人露紒其象也。檀弓曰：南宮縚之妻之姑之喪，夫子誨之髻，曰：爾毋縱縱爾，爾毋扈扈爾，其用麻布亦如著慘頭然。○髻側瓜反，縚他刀反，毋音無，縱范音總，劉又在紅反，扈扈並音戶。

士舉男女，奉尸使于堂，幰用夷衾，男女如室位，踊無算。

使之言尸也，夷衾，覆尸柩之衾也。堂，謂楹間牀第上也。今文使作夷。○使音夷。

主人出于足，降自西階，眾主人東即位，婦人阼階上，西面，主人拜。

賓大夫特拜，士旅之。即位，踊，襲經于序，東復位。

主人出下足降自西階眾主人東即位婦人阼階上西面主人拜

賓大夫特拜士旅之卽位踊襲經于序東復位

拜賓鄉賓位拜之也卽位踊東方位

襲經于序東東夾前○鄉許亮反

乃奠

祝與執

事爲之

舉者盥右執七卻之左執俎橫攝之入阼階前西面錯錯俎北面

舉者盥出門舉鼎者右人以右手執七左人以左手執俎因其便也攝持也西面錯錯鼎於此宜西面錯俎北面俎宜西順之

○錯七故反

下及注同

右人左執七抽扃于左手兼執之取鼎委于鼎北加扃不坐

抽扃取鼎加扃於鼎上皆右手今

文扃爲鉉古文予爲于鼎爲密

義禮

卷三十一 士喪禮

七

永懷堂

乃柈載載兩髀于兩端兩肩亞兩肱亞脊肺在於中皆覆進抵執而俟。

乃柈以柈次出牲體右人也載受而載於俎左人也亞次也凡七體皆覆為塵抵本也進本者未異於生也骨有本末古文柈為七髀為脾今文肱為迫抵皆為肱

○柈必李反抵丁計反肱劉音帝

夏祝及執事盥執醴先酒脯醢俎從升自阼階丈夫踊甸人徹鼎巾待于阼階下。

執事者諸執奠事者巾功布也執者不升已不設祝既錯醴將受之

奠于尸東執醴酒北而西上。

汎醴酒者先升尊也立而俟後錯要成也

豆錯俎錯于豆東立于俎北西上醴酒錯于豆南祝受巾巾之由

豆錯俎錯于豆東。立于俎北西上。醴酒錯于豆南。祝受巾巾之由足降自西階。婦人踊。奠者由重南東。丈夫踊。

巾之為塵也。東反。其位。○重直龍反。

賓出主人拜送于門外。

廟門外也。

乃代哭不以官。

代更也。孝子始有親喪。悲哀憔悴。禮防其以歿傷生。使之更哭。不絕聲而已。人君以官尊卑。士賤以親疏為之。三日之後。哭無音。周禮。挈壺氏。凡喪。縣壺以代哭。○縣音玄。

有禭者。則將命擯者出請入告。主人待于位。

喪禮略於威儀。既小斂，擯者乃用辭出請之。辭曰：孤某使某請事。

擯者出告。須以賓入。

須亦待也。出告之辭曰：孤某須矣。

賓入中庭，北面致命。主人拜稽顙。賓升自西階，出于足西，面委衣。

如於室，禮降出。主人出拜送。朋友親襚如初儀。西階東北面哭踊。

三降，主人不踊。

朋友既委衣，又還哭於西階上，不背主人。

襚者以褶則必有裳。執衣如初。徹衣者亦如之。升降自西階以東。

帛為褶，無絮。雖複與禪同。有裳乃成稱，不用表也。以東，藏以待事也。古文褶為襲。○褶音牒，複方服，反禪音冊。

賓為燎于中庭。

宵為燎于中庭。

宵夜也。燎，火燄。

○燠一本作燭。

厥明滅燎。陳衣于房南，領西上。績絞給衾二。君禭祭服，散衣庶禭。

凡三十稱。給不在算，不必盡用。

給，單被也。衾，二者。始，歿斂衾。今又復制也。小斂，衣數自天子達。大斂，則異矣。喪大記曰：大斂，布絞縮者三，橫者三。○給，其鳩反。

復扶

又反

東方之饌，兩瓦甒。其實醴酒，角解木枲，豨豆兩。其實葵、菹、芋、羸、醢。

兩籩無膝，布巾。其實粟，不擇。脯四脰。

此饌，但言東方，則亦在東堂下也。豨，白也。齊人或名全菹為芋。膝，緣也。詩云：竹祕緄膝。布巾，籩巾也。籩，豆具而有巾盛之也。特

牲饋食禮有邊巾今文贏為蝸古文滕為甸。○甌亡甫反甌若瞎反贏力禾反滕大登反艇大頂反緣倪面反

奠席在饌北。斂席在其東。

大斂奠而有席彌神之。

掘肆見衽。

肆埋棺之坎也掘之於西階上衽小要也喪大記曰君殯用輅橫至于上畢塗屋大夫殯以疇橫置于西序塗不暨于棺士殯見衽塗上帷之又曰君蓋用漆三衽三束大夫蓋用漆二衽二束士蓋不用漆二衽二束。○肆以二反劉音四要一遙反輅刺論反

棺入主人不哭升棺用軸蓋在下。

軸輅軸也輅狀如牀軸其輪輓而行。○輅九勇反輓音晚本又作挽

熬黍稷各二筐有魚腊饌于西坵南

熬黍稷各二筐有魚腊饌于西坵南

熬所以惑蚍蜉令不至棺旁也為舉者設盆盥於西○蚍音毗蜉音浮

初。陳三鼎于門外北上豚合升魚鱠鮓九腊左胖髀不升其他皆如

合升合左右體升於鼎其他皆如初謂豚體及匕俎之陳如小斂時合升四鬣亦相互耳○鱠市轉反劉市專反鮓音附胖音判

燭俟于饌東

燭燻也饌東方之饌有燭者堂雖明室猶闇火在地曰燎執之曰燭

祝徹盥于門外入升自阼階丈夫踊

祝徹。祝與有司當徹小斂之奠者。小斂設盥于饌東。有巾。大斂設盥于門外。彌有威儀。

祝徹巾。授執事者以待。

授執巾者於尸東。使先待於阼階下。為大斂奠。又將巾之。祝還徹醴也。

徹饌。先取醴酒北面。

北面立。相待俱降。

其餘取先設者出于足。降自西階。婦人踊。設于序西南。當西榮。如

設于堂。

為求神於庭。孝子不忍使其親須臾無所憑依也。當謂尸東也。凡奠設于序西南者。畢事而去之。

醴酒位如初。執事豆北。南向東上。

如初者。知其醴酒北面西上。也。執禮。不為便事變位。

醴酒位如初執事豆北南面東上。

如初者知其醴酒北面西上也。執醴尊不為便事變位。

乃適饌。

東方之

新饌。

帷堂。

徹事

畢。

婦人尸西東面。主人及親者升自西階。出于足西面袒。

袒大斂變也。不言髻免髻髮小斂以來自若矣。

士盥位如初。

亦既盥並

立西階下。

義禮

卷三 士喪禮

十九

承襲

布席如初。

亦下莞上簟鋪於阼階上於楹間為少甫

商祝布絞給衾衣美者在外君襚不倒。

至此乃用君襚主人先自盡

有大夫則告。

後來者則告以方斂非斂時則當降拜之

士舉遷尸復位主人踊無算卒斂徹帷主人馮如初主婦亦如之

主人奉尸斂于棺踊如初乃蓋

棺在殯中斂尸焉所謂殯也檀弓曰殯於客位

主人降拜大夫之後至者北面視殯

主人降拜大夫之後至者北面視殯。

北面於西階東。

衆主人復位。婦人東復位。

阼階上下之位。

設熬旁一筐乃塗踊無算。

以木覆棺上而塗之爲火備。

卒塗祝取銘置于殯。主人復位踊襲。

爲銘設柎樹之殯東。爲于僞反柎方于反。

乃奠燭升自阼階祝執巾席從設于奧東面。

執燭者先升堂照室自是不復奠於尺祝執巾與執席者從入為安神位室中西南隅謂之奧執燭南面巾委於席右

祝反降及執事執饌

東方之饌

士盥舉鼎入西面北上如初載魚左首進鬻三列腊進祗

如初如小斂舉鼎執七俎局氣札載之儀魚左首設而在南鬻脊也左首進鬻亦未異於生也凡未異於牛者不致歿也古文首為手鬻為者

○鬻巨之反

祝執醴如初酒豆籩俎從升自阼階丈夫踊甸人徹鼎

如初祝先升

奠由楹內入于室醴酒北面

亦如

奠由楹內入于室醴酒北面

亦如初

設豆右菹。菹南栗。栗東脯豚。當豆魚次腊特于俎北。醴酒在邊南。

巾如初。

右菹菹在醴南也。此左右異於魚者。載者統於執。設者統於席。醴當栗南。酒當脯南。

既錯者出。立于戶西。西上。祝後闔戶。先由楹西。降自西階。婦人踊。

奠者由重南東。丈夫踊。

為神馮依之也。

賓出。婦人踊。主人拜送于門外。入。及兄弟北面哭殯。兄弟出。主人

拜送于門外。

小功以下至此可以歸異門大功亦存焉。

衆主人出門哭止皆西面于東方闔門衆北面哭訖只衆出主人

主人揖就次。

次謂斬衰倚廬齊衰聖室也大功有帷帳小功總麻有牀策可也。聖音於各反。

君若有賜焉則視斂既布衣君至。臣由繼西斜自西階入視

賜恩惠也斂大斂君視大斂皮弁服襲裘主人成服之後往則錫衰。

主人出迎于外門外見馬首不哭還入門右北面及衆主人袒。

不哭厭於君不敢伸其私恩。

巫止于廟門外祝代之小臣二人執戈先二人後。

巫掌招魂以除疾病小臣掌正君之法儀者周禮男巫王弼則與祝前喪祝王弼則與巫前檀弓曰君臨臣喪以巫祝詘執

巫止于廟門外祝代之小臣二人執戈先二人後。

巫掌招彌以除疾病。小臣掌正君之法儀者。周禮男巫。王弔則與祝前。喪祝。王弔則與巫前。檀弓曰。君臨臣喪。以巫祝桃茢。執戈以惡之。所以異於生也。皆天子之禮。諸侯臨臣之喪。則使祝代巫執茢居前。下天子也。小臣君行則在前後。君升則俠阼階北面。凡宮有鬼神曰廟。○茢音列。又音例。

君釋采入門主人辟

釋采者。祝為君禮門神也。必禮門神者。明君無故不來也。禮運曰。諸侯非問疾弔喪而入諸臣之家。是謂君臣為讎。

君升自阼階西鄉祝負墉南向主人中庭

祝南面房中東鄉。君墉謂之墉。主人中庭進益北。

君哭主人哭拜稽顙成踊出

出不敢必君之卒斂事。

君命反行事。主人復位。

大斂事。

君升主人。主人西楹東北面。

命主人使之升。

升公卿大夫。繼主人東上。乃斂。

公大國之孤四命也。春秋傳曰。吾公在壑谷。

卒公卿大夫。逾降復位。主人降出。

逾降者。後升者先降位。如朝夕哭弔之位。

君反主人。主人中庭。君坐撫當心。主人拜稽顙成踊出。

推手案之。凡。馮。尸。曲。必。踊。今。文。無。成。

君反主人主人中庭君坐撫當心主人拜稽顙成踊出。

撫手案之凡馮尸

典必踊今文無成

君反之復初位衆主人辟于東壁南向。

以君將降也南

面則當拈之東

君降西鄉命主人馮尸主人升自西階由足西向馮尸不當君所。

踊主婦東向馮亦如之。

君必降者欲

孝子盡其情

奉尸斂于棺乃蓋主人降出君反之入門左視塗。

肆在西階上入門左由

便趨疾不敢久留君

君升卽位衆主人復位卒塗主人出君命之反奠入門右。

亦復中庭立

乃奠升自西階

以君在阼

君要節而踊主人從踊

節謂執奠始升階及既奠由重南東皆也

卒奠主人出哭者止

以君將出不敢謹鬻聒尊者也○謹火官反又許元反

君出門廟中哭主人不哭辟君式之

辟逡遁辟位也古者立乘式謂小俛以禮主人也曲禮曰立視五隼式視馬尾○辟婢亦反遁音旬辟音避乘繩證反俛音免

貳車異乘主人哭拜送

貳車畢乘主人哭拜送。

貳車副車也其數各視其命之等君出使異姓之士乘之在後君弔蓋乘象輅曲禮曰乘君之乘車不敢曠左左必式

襲入卽位衆主人襲拜大夫之後至者成踊。

後至布衣而後來者

賓出主人拜送。

自賓出以下如君不在之儀

三日成服杖拜君命及衆賓不拜棺中之賜。

既殯之明日全三日始歎粥矣禮尊者加惠明日必往拜謝之棺中之賜不施已也曲禮曰生與來日

朝夕哭不辟子卯。

既殯之後朝夕及哀至乃哭不代哭也。
子卯桀紂亡日凶事不辟吉事闕焉。

婦人卽位于堂南上哭。丈夫卽位于門外西面北上。外兄弟在其南南上。賓繼之北上。門東北面西上。門西北面東上。西方東面北

上。主人卽位辟門。

外兄弟異姓有服者也。辟開也。凡廟門有事則開無事則閉。辟婢亦反。

婦人拊心不哭。

方有事止謹囂。

主人拜賓旁三。右還入門哭。婦入踊。

先西面拜乃南面拜東面拜也。

主人堂下直東序西面。兄弟皆卽位如外位。卿大夫在主人之南。

主人堂下直東序西面。兄弟皆卽位如外位。卿大夫在主人之南。諸公門東少進。他國之異爵者門西少進。敵則先拜。他國之賓凡異爵者拜諸其位。

賓皆卽此位乃哭盡哀止。主人乃右還拜之如外位矣。兄弟齊衰大功者主人哭則哭。小功總麻亦卽位乃哭。上言賓此言卿大夫明其亦賓爾。少進前於列異爵卿大夫也。他國卿大夫亦前於列。尊之拜諸其位。就其位特拜。

徹者盥于門外。燭先入。升自阼階。丈夫踊。

徹者徹大斂之宿奠。

祝取醴北面取酒立于其東。取豆籩俎南向西上。祝先出。酒豆籩俎序從。降自西階。婦人踊。

序次也

設于序西南直西榮。醴酒北面西上。豆西面錯。立于豆北南面。邊俎既錯。立于執豆之西東上。酒錯復位。醴錯于西。遂先由主人之北適饌。

遂先者明祝不復位也。

適饌適新饌將復奠。

乃奠醴酒脯醢。升。丈夫踊。入如初。設不巾。

入入於室也。如初設者豆先次籩次酒次醴也。不巾無菹無粟也。菹粟具則有俎。有俎乃巾之。

錯者出。立于戶西。西上。滅燭出。祝闔戶。先降自西階。婦人踊。奠者由重南東。丈夫踊。賓出。婦人踊。主人拜送。

哭止乃奠奠則禮畢矣。今文無拜。

哭止乃奠。奠則禮畢矣。今文無拜。

衆主人出。婦人踊。出門哭止。皆復位。闔門。主人卒拜送。賓揖衆主人乃就次。

朔月。奠用特豚魚腊。陳三鼎。如初。東方之饌亦如之。

朔月。月朔日也。自大夫以上。月半又奠。如初者。謂大斂也。

無邊有黍稷。用瓦敦。有蓋。當邊位。

黍稷併於甔。非也。於是始有黍稷。成者之於朔。月半。猶平常之朝夕。大祥之後。則四皆祭焉。

主人拜賓。如朝夕哭。卒徹。

徹宿。奠也。

舉鼎入升。皆如初奠之儀。卒杙。釋七于鼎俎。行。杙者逆出。甸人徹鼎。其序醴酒。菹醢黍稷俎。

俎行者。俎後執。執俎者行。鼎可以出。其序升入之次。

其設于室。豆錯俎。錯腊。特黍稷當邊位。敦啓會。郤諸其南。醴酒位如初。

當邊位。俎南黍黍東稷會蓋也。今文無敦。

祝與執豆者巾乃出。

共為之也。

主人要節而踊。皆如朝夕哭之儀。月半不殷奠。

殷盛也。士月半不復。即明盛奠。下。下。下。下。

主人要節而踊皆如朝夕哭之儀月半不設奠

殷盛也。士月半不復如朔盛奠。下尊者。

有薦新如朔奠。

薦五穀若時果物新出者。

徹朔奠先取醴酒其餘取先設者敦啓會面足序出如入。

啓會徹時不復蓋也面足執之合足間鄉前也敦有足則敦之形如今酒敦。

其設于外如于室。

外序西南。

筮宅家人營之。

宅葬居也家人有司掌墓地垂域者營猶度也詩云經之營之。

掘四隅外其壤掘中南其壤

為葬將北首故也

既朝哭主人皆往兆南北面免經

兆城也新營之處免經者求吉不敢純凶

命筮者在主人之右

命尊者宜由右出也少儀曰贊幣自左詔辭自右

筮者東面抽上韞兼執之南面受命

韞藏筮之器也兼與筮執之今文無兼○韞音獨

命曰哀子某為其父某南筮宅度茲幽宅兆基無有後艱

某甫其字也若言山甫孔甫矣宅居也度謀也茲此也某始也言為其父筮葬居今謀此幽冥居兆城之始得無後艱有

某甫其字也。若言山甫孔甫矣。宅居也。度謀也。茲此也。基始也。言爲其父筮葬居。今謀此以爲幽冥居。兆域之始。得無後將有艱難乎。艱難謂有非常。若崩壞也。孝經曰。卜其宅兆而安厝之。古文無兆。基作期。○爲于僞反。

筮人許諾不述命。右還北面。指中封而筮。卦者在左。

述循也。既受命而申言之曰述。不述者。士禮略。凡筮因會命筮爲述命。中封中央壤也。卦者識爻卦畫地者。古文述皆作術。

卒筮。執卦以示命。筮者命筮者受視。反之東面。旅占卒。進告于命筮者。與主人占之曰從。

卒筮卦者。寫卦示主人。乃受而執之。旅衆也。反與其屬共占之。謂掌連山歸藏周易者。從獨吉也。

主人經哭不踊。若不從。筮擇如初儀。

更擇地而筮之。

歸殯前北面哭不踊。

易位而哭，明非常。

既井椁，主人西面拜工，左還椁，反位，哭不踊。婦人哭于堂。

既已也，匠人為椁，刑治其材，以井構於殯門外也。反位，拜位也。既哭之，則往施之窆中矣。主人還椁，亦以既朝哭矣。○窆，昌絹反。

獻材于殯門外，西面北上。綯，主人徧視之。如哭椁，獻素獻成亦如之。

材，明器之材，視之，亦拜工。左還，刑法定為素飾治畢為成。

卜日既朝，哭皆復外位。卜人先奠龜于西塾，上南首，有席。楚焯置

于燠，在龜東。

于焦在龜東

楚荆也。荆焯，所以鑽灼龜者。焦，炬也。所以燃火者也。周禮，蕪氏掌共焦，挈以待卜事。凡以明火，燹焦，遂灼其燹，契以授卜師，遂以役之。○焯，存悶反。劉吐敦反。又徒敦反。又音純。焦，劉哉約反。又祖堯反。一作哉。益反。蕪，時髓反。掌共音恭。燹之悅反。燹，劉音俊。又存悶反。又子悶反。

族長涖卜。及宗人吉服立于門西東南南上。占者三人。在其南北

上下。人及執焦席者在塾西。

族長，有司掌族人親疏者也。涖，臨也。吉服，服玄端也。占者三人，掌玉兆、瓦兆、原兆者也。在塾西者，南面東上。

闔東扉。主婦立于其內。

扉，門扉也。

席于闈西闈外。

為卜者也。古文

闈作繫闈作蹙。

宗人告事具。主人北面。免經。左擁之。涖卜。即位于門東西面。

涖卜族長也。更西

面。當代主人命卜。

卜人抱龜。燋先奠龜。西首。燋在北。

既奠燋。又執

龜以待之。

宗人受卜人龜。示高。

以龜腹甲高起。所

常灼處。示涖卜也。

涖卜受視。反之。宗人還少退。受命。

受涖卜命。授龜定。近受命宜御也。

滌上受視反之宗人還少退受命

受滌卜命授龜宜近受命宜卻也

命曰哀子某來日卜葬其父某甫考降無有近悔

考登也降下也言卜此日葬鬼神上下得無近於咎悔者乎

許諾不述命還即席西面坐命龜興授卜人龜負東扉

宗人不述命亦士禮略凡卜述命命龜異龜重威儀多也負東扉侯龜之垂也

卜人坐作龜興

作猶灼也周禮卜人凡卜事示高揚火以作龜致其墨興起也

宗人受龜示滌卜滌卜受視反之宗人退東面乃旅占卒不釋龜

告于滌卜與主人占曰某日從

不釋龜復執之也。古文曰爲日。

授卜人龜。告于主婦。主婦哭。

不執龜者

下主人也。

告于異爵者。使人告于衆賓。

衆賓僚友

不來者也。

卜人徹龜。宗人告事畢。主人經入哭。如筮宅。賓出拜送。若不從。卜

擇如初儀。

儀禮卷十二終





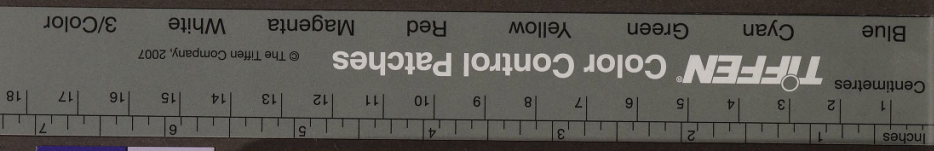


浙江圖書館善本

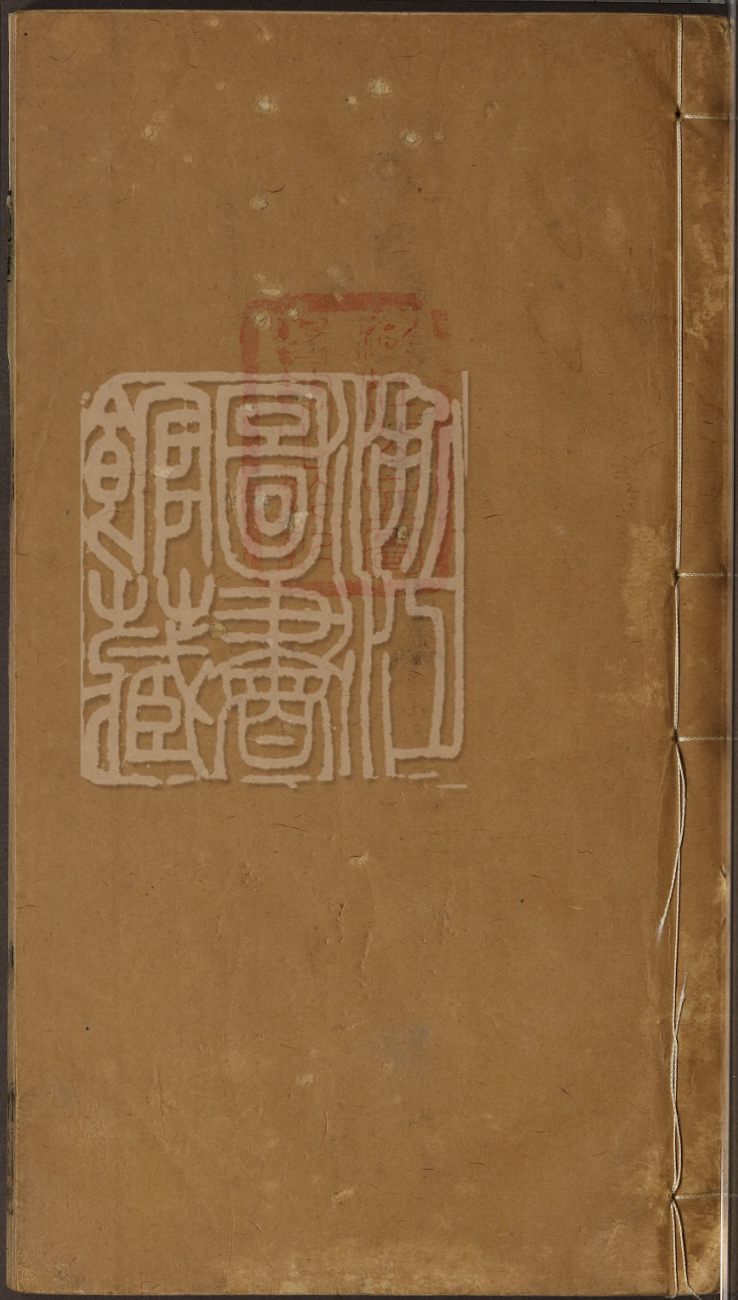
乙登記號：000388

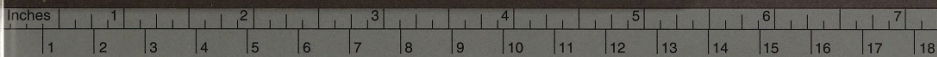
一九 年 月 日





British Library
East Asian Department
100 Brookings Drive
New York, NY 10027
USA
Tel: +1 212 875 5000
Fax: +1 212 875 5001
Email: reference@bl.uk
Web: www.bl.uk





Inches
Centimetres

TIFFEN Color Control Patches

© The Tiffen Company, 2007

Blue

Cyan

Green

Yellow

Red

Magenta

White

3/Color