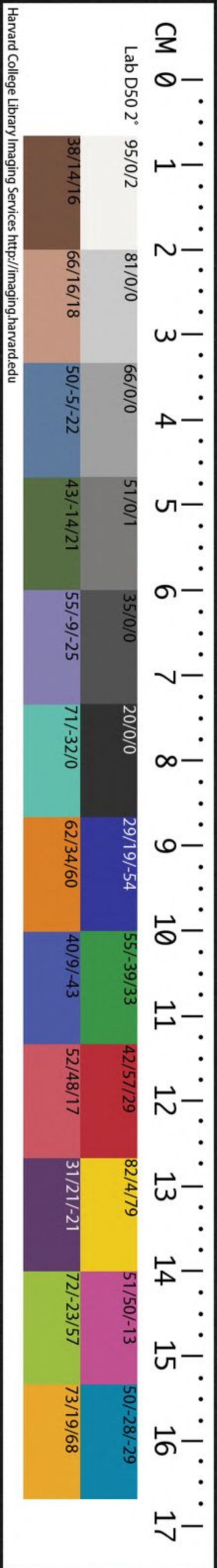


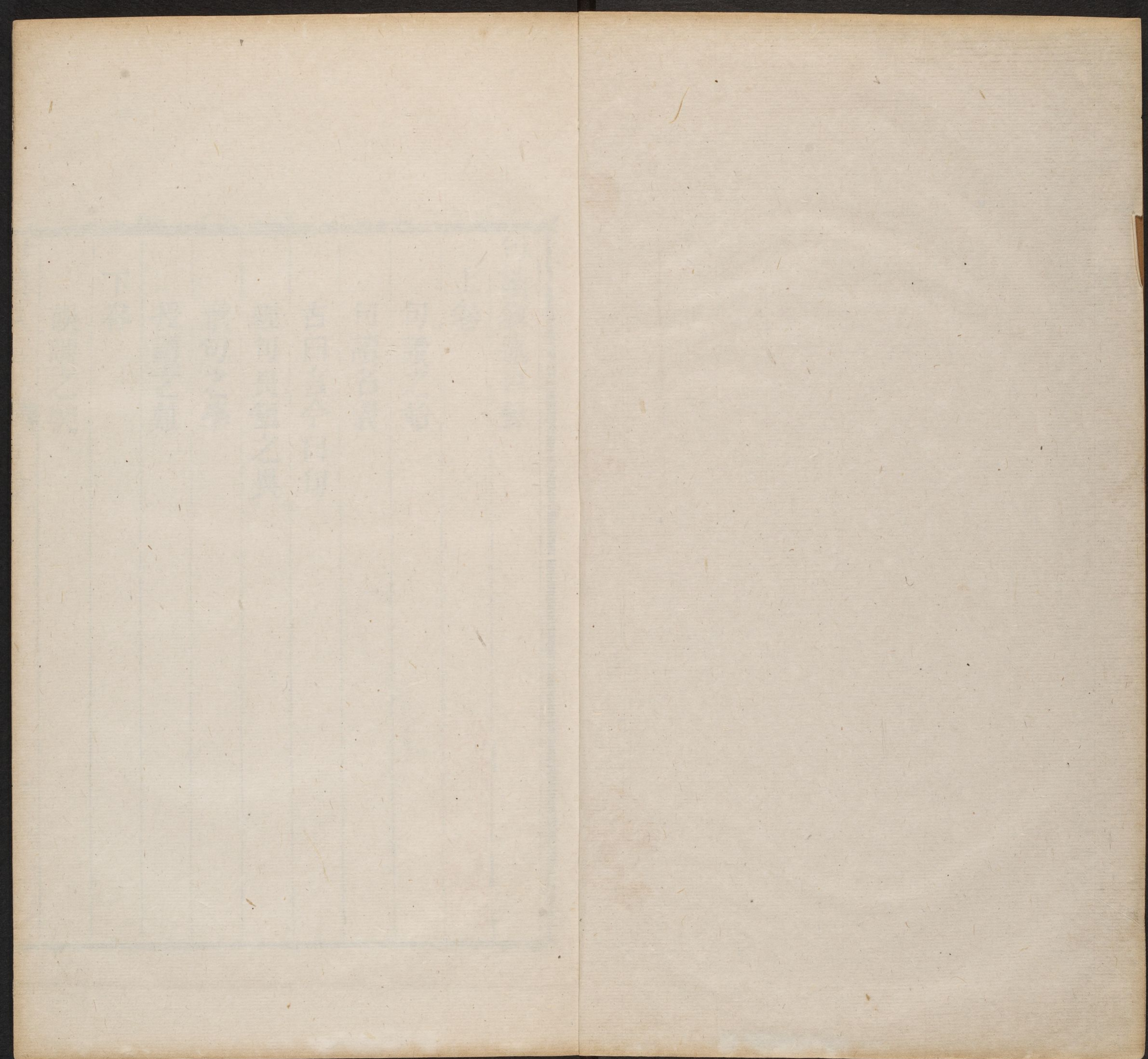
T 154 / 1423 (5)

THE CHINESE-JAPANESE LIBRARY
OF THE HARVARD-YENCHING INSTITUTE
AT HARVARD UNIVERSITY

DEC 22 1958

句讀敘述





句讀叙述目錄

上卷

句讀之始

句讀名義

古曰言今日句

經句長短之異

章句之學

授讀之難

下卷

誤讀之弊

哈佛大學漢學
圖書館珍藏

訂正諸讀破析

句讀叙述上卷

偃師武億學男穆淳編

句讀之始

學記一年視離經辨志註離經斷句絕也疏謂學者初
入學二年鄉遂大夫于年終之時考視其業離經謂離
析經理使章句斷絕也陳氏集說離經離絕經書之句讀也

億

案古者十五入大學今問年考校以疏計之為二
年是學者十七時先辨經讀也周禮三歲大比乃考
今中年考校疏謂非周禮是自夏殷教法已以授讀
為要

周禮宮正春秋以木鐸修火禁凡邦之事蹕注鄭司農
讀火絕之云禁凡邦之事蹕釋文讀徐音豆

億案今以微點成文為讀即原于此

句讀名義

文心雕龍曰夫設情有宅置言有位宅情曰章位言曰
句故章者明也句者局也局言者聯字以分疆明情者
總義以包體區畛相異而衢路交通矣

玉篇云局止也言語章句也

孔氏詩正義云句必聯字而言句者局也聯字分疆所
以局言者也章者明也總義包體所以明情者也篇者

徧也言出情鋪事明而徧者也

孟子疏亦引此數語畧同惟云章句者章文之

成也句者辭之絕也此二句異

論語疏云篇者積章而成篇篇者徧也言

鋪事明

而徧者也積句以成章章者明也總義包體所以明情
者也句必聯字而言句者局也聯字分疆所以局言者

也孝經序正義引此自積句以成章下並同

增韻句讀凡經成文語絕處謂之句語未絕而點分之
以便誦詠謂之讀

億案句訓為止讀作逗亦訓為止並言文詞皆有所
住如疏家對文則異散則俱同之例若以語未絕而

點分之謂之讀此村校書所為不可為義

韻會句詞絕也文詞止處曰句

億案四書釋地云句亦謂之辭不以文害辭是也程子

云舉一字是亦謂之章左傳宣十二年武王克商又

作武其卒章曰是也詩正義武惟一章而左傳曰作武其卒章曰耆定爾功者言耆

定爾功是章之卒句故也左傳正義云頌皆一章言其卒章者謂終章之句也又讀亦謂之

投唐韻正云漢馬融長笛賦察度於句投投即讀字

文選註引說文云逗止也投與亦謂之石韻正云

逗古字通音豆投句之所止也唐人多作句度晉書樂志巴渝舞曲其詞既古莫能

曉其句度元稹樂府古題序句度短長之數皇甫湜

答李生書讀書未知句度亦謂之逗一切經音義云

句逗字書逗留也說文逗止也方言逗住也

古曰言今日句

孔氏詩正義云句古者謂之言論語云詩三百一言以

蔽之曰思無邪則以思無邪一句為一言左氏曰臣之

業在楊之水卒章之四言謂第四句不敢告人也及趙

簡子稱子太叔遺我以九言皆以一句為一言也秦漢

以來眾儒各為訓詁乃有句稱論語注云此我行其野

之句是也億案楊水卒章四言曰我聞有命今疏誤作第四句如疏所指則不敢以告人當五言也

士虞禮疏云祝辭異者一言耳者一言或有一句為一

言者論語云一言以蔽之曰思無邪是也今此一言則一字爲一言謂數一虞云裕再虞云虞三虞云成是也爾雅釋言疏論語曰詩三百一言以蔽之曰思無邪左傳趙簡子稱子太叔遺我以九言皆以一句爲一言也漢書東方朔云十六學詩書誦二十二萬言則以一字爲一言也

左傳疏古者一字與二字並爲一言今則一字爲一言三字以上爲一句

王氏伯厚曰古以一句爲一言左氏傳子太叔九言論語一言以蔽之曰思無邪秦漢以來乃有無今以一字爲一言如五言六言七言詩之類非也

閻氏伯詩案戰國策臣請三言而已矣益一言臣請烹是古以一字爲一言不爲非又案盧六以曰論語子貢問曰有一言而可以終身行之者乎子曰其恕乎是論語已有兩例也四書釋地云秦漢以來始有句稱古謂之言一言以蔽之是也

經句長短之異

文心雕龍曰若夫筆句無常而字有條數四字密而不促六字格而非緩或變之以三五蓋應機之權節也至於詩頌大體以四言爲正唯祈父肇禋以二言爲句尋二言肇於黃世竹彈之謠是也三言興於虞時元首之

詩是也四言廣於夏年洛汭之歌是也五言見於周代
行露之章是也六言七言雜出詩騷

詩正義云句者聯字以為言則一字不制也以詩者申

志一字則言蹇而不會故詩之見句少不減二即祈父

肇禋之類也案緇衣篇顧氏以做為一句還為一句則
詩固有以一字屬句者孔氏疏蓋不及檢

也

句字之數四言為多唯以二三七八者將由言以申情

唯變所適播之樂器俱得成文故也同前

篇有數章章句多寡不等章有數句句字多少不同皆

由各言其情故體無恒式也同前

朱子云尚書句讀有長者如皇天既付中國民越厥疆

土于先王是一句

章句之學

鄭康成周禮序云二鄭同宗大儒猶識周官之義存古

字發疑正讀亦信多善

億案禮註云讀者其以某字讀如某此音讀也若宮

正註鄭司農云讀火絕之凌人註杜子春讀掌冰為

主冰小宗伯注鄭司農云則與祭謂軍祭表禡之屬

小宗伯與其祭事疏先鄭以與祭以上絕讀之太僕

注軍書當急聞者亦擊此鼓令聞此鼓聲則速逆御

何讀錄述 卷一
僕與御庶子疏先鄭以令字下讀爲句並如徐音豆
此句讀也康成所指發疑正讀者亦當指此不盡如
音讀之謂

陸氏德明曰漢承秦焚書口相傳授一經之學數家競
爽章句既異踏駁非一

億案漢氏諸儒分章析句各自爲業其於經讀必由
師傳授受轉多異同今檢釋文畧存梗槩或一句離
爲二三或二句併作一讀又或一字上句末亦可
成文下屬句首義亦兩通皆兼取並采是其例也
韓退之上兵部李侍郎書沉潛乎義訓反覆乎句讀

朱子曰尙書句讀王介甫蘓子瞻整頓得數處甚是見
得古注全然錯

舜生三十徵庸數語一依古注點自好

同

東坡解呂刑王享國百年耄作一句荒度作刑作一句
甚有理

同

人說荆公穿鑿只是好處亦用還他且如矧惟若疇圻
父薄違農父若保宏父定辟古注從父字絕句荆公則
就違保辟絕句曼出諸儒之表

同

朱子謂梓材云斷簡殘編無從攷正只得于言語句讀
中不曉者缺之

年譜錄述 卷一
泰初九拔茅茹以其彙征吉朱子本義云郭璞洞林讀至彙字絕句又語類云以其彙屬上文嘗見郭璞洞林亦如此作句便是那時人已自恁地讀了

億案漢書劉向傳拔茅茹以其彙征吉在上則引其類在下則引其類據文以引類疏明易義類卽彙字之解此卽以彙字絕句又鄭氏曰彙類也茹牽引也茅喻君有潔白之德臣下引其類而仕之引其類亦以釋以其彙彙字絕句此俱在郭氏前並可爲證通鑑辨誤云每見爲句讀之學者於一句之間截而分屬上下句求發先儒之所未發者以見聖賢深意若文

意自來通順而於一字兩字或四三字之間創分句讀以爲新竒不必爾

李濟翁資暇錄傷人乎不問馬今亦爲韓文公讀不爲否言仁者聖之亞聖人豈仁于人不仁于馬故貴人所以前問賤畜所以後問然而乎字下豈更有助詞斯亦曲矣况又非韓公所訓案陸氏釋文已云一讀至不字句絕則知以不爲否其來尙矣誠以不爲否則宜至乎字句絕不字自爲一句何者夫子問傷人乎乃對曰否既不傷人然後問馬又別爲一讀豈不愈於陸氏乎王伯厚曰酒誥圻父薄違農父若保宏父定辟荆公以

在言餘述 卷一
違保辟絕句朱文公以爲曼出諸儒之表洛誥復子明
辟荆公謂周公得卜復命于成王也漢儒居攝還政之
說於是一洗矣

陳振孫曰易正誤據序爲書三篇曰正誤曰脫簡曰句
讀今所存惟正誤一篇

億案易之立言較諸經爲奇其屬讀幸有韻語可依
然他象象傳諸文爲俗儒乖析錯迂亦有不可致詰
者惜正誤下附句讀一篇亡佚無存爲可惜也

金履祥尙書表注自序云因推本父師之意正句畫段
提其章指與其義理之微

明張雲章曰尙書是正云者正經正傳正字正句正述
也

明師道洪範衍義後序云凡讀書者必先畫句讀正文
字辨述作而後義理可尋

陳氏櫟曰酒誥勿辯乃司民洵于酒案此說者不同句
讀亦異孔氏作一句讀曰辯使也勿使汝所司之民沉
洵于酒唐孔氏謂勿使汝所司民之吏沉洵于酒吏當
正身以率民也王氏曰汝司民有洵于酒則以正治之
勿爲之辯以爲無罪蘓氏曰當專一司以察沉洵若以
任責羣吏而不辯其司禁必不行矣呂氏讀勿辯爲句

傳讀錄通 卷一
謂復有循舊習者汝不可辨說諉之舊習實乃所司牧
之民洎于酒是誰之過與蔡氏讀勿辯乃司爲句其說
最優于諸家

九經古義子曰書云孝乎惟孝友于兄弟釋文作孝子
云一本作孝乎唐石經同按蔡邕石經亦作于故包咸

注云孝于惟孝美大孝之辭後世儒者據晉世所出君

陳篇改孝于爲乎以惟孝屬下句以合之若非漢石經

及包氏注亦安從而是正邪

華嶠後漢書劉平江革傳
序云此殆所謂孝乎惟孝

友于兄弟施于有政是亦爲政也則知晉以前
無以孝乎爲絕句者但于誤爲乎其來已久
儀禮章句序曰讀儀禮之失有二句讀不明則句可移

綴上下往往賓主易位東西乖方其失者一章次不分
則禮之始終度數與賓尸介紹冠服玉帛牲牢尊俎之
陳如滿屋散錢毫無條貫其失者二章句之不知又何
論義疏也

授讀之難

後漢書班昭傳漢書始出多未能通者馬融伏于閣下
從照受讀

陸績述元云元道廣遠淹廢歷載師讀斷絕難可一脩
故往往有違本錯誤

韓文公云余嘗苦儀禮難讀

元王栢自序書疑其謂蔡氏云分章絕句之難朱子不肯句讀者亦未能盡通也

儀禮章句序曰禮記本漢人傳疏文義明晰周禮以事繫官條列亦井井易按唯儀禮一書叙次質直無脉絡起止可尋又自一字至十數字句多奇零不整語語澁口

受業汝州王孝方校字

句讀叙述下卷

偃師武億學男穆淳編

誤讀之弊

何邵公公羊傳序曰講誦師言至於百萬猶有不解時加釀嘲辭援引他經失其句讀以無爲有甚可閔笑者不可勝記也

容齋四筆破句讀書之誤根著于人殆不可復正在易象之下先釋卦義然後承以本名者凡八卦蒙卦曰蒙山下有險險而止蒙以止字爲絕句乃及于蒙始係以蒙亨以亨行

億案楊又卦序云險而止山也險而動泉也動靜皆蒙險據此序之動靜皆蒙險亦

以險而止蒙連屬爲訟卦曰訟上剛下險險而健訟以義則誤讀所從久矣訟卦曰訟上剛下險險而健訟以健字爲絕句乃及于訟始係以訟有孚豫卦剛應而志行順以動豫隨卦剛來而下柔動而說隨蠱卦剛上而柔下巽而止蠱恒卦巽而動剛柔皆應恒解卦解險以動動而免乎險解井卦巽乎水而上水井皆是卦名之上爲句絕而童蒙入學之初其師點句輒混于上遂以健訟相連此下說隨二字尙爲有說若止蒙動豫之類將如之何凡謂頑民好訟者曰嚚訟曰終訟可也黃魯直江西道院賦云細民險而健以終訟爲能筠獨不嚚于訟是已同人卦柔得中而應乎乾曰同人同人曰同

人于野亨據其文義正與諸卦同但多下一曰字王弼以爲乾之所行故特曰同人曰程伊川以爲衍三字恐不然也

容齋隨筆大抵漢人釋經子或去語助如鄭氏箋毛詩奄觀銍艾云奄久觀多也蓋以久訓奄以多訓觀近者黃啟宗有補禮部韻畧於淹字下添奄字注云久觀也亦是誤以箋中五字爲句

趙彥衛雲麓漫抄問人之年若二十則曰弱冠蓋不習句讀將兩句作一句讀了禮曰人生十年曰幼學亦兩句讀論年則幼在禮則當學矣二十曰弱冠年雖幼在

禮則當冠矣

日知錄云王文公虔州學記虔州江南地最曠大山長谷荒翳險阻以曠字絕爲一句谷字絕爲一句阻字絕爲一句文理甚明今一統志贛州府形勢條下摘其二語曰地最曠大山長谷荒句讀之不通而欲從事於九邱之書真可謂千載笑端矣

漢書濟南郡之縣十四一曰東平陵二曰鄒平三曰臺四曰梁鄒功臣表則有臺定侯戴野梁鄒孝侯武虎是二縣竝爲侯國後漢書濟南郡十城其一曰東平陵其四曰臺其七曰梁鄒其八曰鄒平而安帝紀云延光三

年二月戊子濟南上言鳳皇集臺縣丞霍以舍樹上章懷太子註云臺縣屬濟南郡故城在今齊州平陵縣北晏子春秋景公爲晏子封邑使田無宇致臺與無鹽水經注亦云濟水又東北過臺縣北尋其上下文句本自了然後人讀漢書誤從鄒字絕句因以鄒爲一縣平臺爲一縣齊乘遂謂漢濟南郡有鄒縣後漢改爲鄒平又以臺平臺爲二縣此不得其句讀而妄爲之說也同惠定字左傳補注文六年左氏傳道之以禮則案唐石經無以字俗儒所加後人遂以則字屬下句

億案周禮草人掌土化之法註土化之法化之使美

若汜勝之術也疏云若汜勝之術也者漢時農書有數家汜勝為主故月令註亦引汜勝案月令註唯引農書正義云鄭

所引農書先師以為汜勝之書也今此疏以月令註引汜勝者亦非故云汜勝之術也

案漢書藝文志農家有汜勝之十八篇注成帝時為

議郎師古曰劉向別錄云使教田三輔有好田者師

之徒為御史玩其義例汜勝之汜是其氏勝之或當

為名與字皇甫謐云漢有汜勝之撰書言種植之事

月令正義云鄭所引農書勝之十八篇蓋並以勝之

連讀疏誤以汜勝斷句以之屬下術字竟將著書人

姓名割裂蓋疎舛之甚者路史云汜勝書記神農之教亦襲疏致誤又庾子山

哀江南賦初陽亭有離別之賦顧氏案藝文志初陽賦五篇詳其上下文例當是人姓名姓別名初陽亦誤以人姓作文字承用

昭元年左氏傳是委君貺于草莽也依前文讀之君

辱貺寡大夫圍則君貺連文指為鄭君之貺也孔氏

不達斯旨言我若受野賜之禮則是委頓我君之命

得貺于草莽之中迂鑿不可為訓總緣委君讀斷貺

于草莽又另讀為句是其謬也

春秋疏引張叔皮論賓爵下華此從呂氏春秋高氏

注賓爵老爵也為讀頃見一人校官書乃謂賓爵斷

句之誤豈所謂不學而墻者歟

句之誤豈所謂不學而墻者歟

訂正諸讀破析

周禮疏後鄭不從先鄭故引子春讀掌冰爲主冰言正謂夏正於下還從經正歲向下爲義後鄭依子春改者若歲字向下卽是周之十二月冰未厚故從子春也左傳正義曰先儒以繁過二字共爲執競以渠之一字獨爲思文分字旣無定限文句多少任意則杜以繁其肆夏爲句何不可

郭京周易舉正乾九三君子終日乾乾夕惕若厲無咎注純修下道則處下之禮曠終日乾乾至于夕猶惕若厲也謹案定本猶字在惕字上則夕字爲絕句今則惕

字在猶字上則惕字爲絕句則下若字宜訓爲如夕字爲絕句則若字宜爲語詞

佩觿引唐元宗詔云朕欽承聖訓覃思元宗頃改道德經載字爲哉仍屬上句及乎議定衆以爲然

兩漢刊誤高帝紀贊秦滅魏遷大梁都于豐師古曰秦昭王伐魏魏惠王棄安邑東徙大梁更號曰梁非始皇滅六國之時劉敞曰當讀云遷大梁都于豐則與下文合顏解誤矣

漢書高帝紀會擊楚至固陵不會劉敞曰予謂楚字句當斷至固陵不會爲句

吳斗南云高紀沛豐邑中仁傑按中陽者里名荀悅漢

紀曰劉氏遷于沛之豐邑處中陽里而高祖興焉

億案史記

注李斐曰沛小沛也劉氏隨魏徙大梁移在豐居中陽里刊誤以沛豐邑中為連文

公是先生兄弟不應爾傳錄者誤也

吳斗南云高紀祀黃帝祭蚩尤于沛廷而豐鼓旗顏注

以豐鼓句絕亦非是案封禪書祠蚩尤豐鼓旗二字當

屬上句讀之

億案慎大覽豐鼓旗甲兵是旗宜在所豐之內斗南

斷句蓋為近古

儀禮經傳通解云漢書藝文志禮古經者出于魯淹申

及孔氏今案及孔氏舊注屬下句劉敞云孔氏安國所

得壁中書也當屬上句今按此即上文五十六卷者其

讀當從劉氏

蔡氏云案梓材有自古王若茲監罔攸辟之言而編書

者誤以監為句讀而爛簡適有已若茲監之語以為語

意相類合為一篇而不知其句讀之本不同文義之本

不類也

困學紀聞云老子無名天地之始有名萬物之母故常

無欲以觀其妙常有欲以觀其微晉王輔嗣注以無名

有名常無欲常有欲斷句今從王注惟以有無字下斷

句自王介甫始

吳斗南爲漢書刊誤補遺朱文公答書曰劉氏所斷句如項羽傳由是始爲諸侯上將軍儒林傳出入不悖所聞皆與史記合爲原廟渭北見一書廟渭之間有於字劉氏所疑亦有誤如溝洫志于楚字本文屬下句下文有于齊于蜀字皆是句首而劉誤讀屬之上句同

周子靜爲學官小司成襲蓋卿以守氣不如守約命題子靜曰氣不與約字對兩守字着畧點晦翁注甚明豈可破句讀孟子同

通鑑辨誤趙括代廉頗將括母上書言括不可使王曰

母置之吾已決矣史炤釋文提起母置二字注其下曰句斷母者止之也使置其事而無復言也余按炤謂母者止之也是讀母爲母字又以母置爲句斷則以之字屬下句全不成文蓋母者謂括母也趙王使括母置其事不必復言吾已決計使括爲將文意甚順何必妄爲穿鑿母當讀爲母子之母通置之爲一句

竒兵一萬五千人絕趙軍之後又五千騎絕趙壁間趙軍分而爲二史炤釋文曰間居棧切間隔之也余謂若從炤說當以間趙軍爲句與下句分而爲二意頗重複若以又五千騎絕趙壁間爲句與上句竒兵二萬五千

人絕趙軍之後句法文意殊爲停當

魏公操引軍還參涼州軍事楊阜言於操史炤釋文曰參所今切地名余觀炤釋是以引軍還參爲句下文曰涼州軍事楊阜涼州軍事何官邪當以引軍還爲句參涼州軍事楊阜爲句文義方通

涼王祚惡河州刺史張瓘之疆使張掖太守索孚代瓘守抱罕史炤釋文以疆遣太守索孚爲句注曰疆其兩切下疆人酒同余謂史炤讀通鑑且不得其句况敢釋通鑑乎疆當讀如字於此句斷下文疆人酒同依其兩切

魏北道行台楊津守定州城居鮮于修禮杜洛周之間迭來攻圍史炤釋文提起間迭二字注云間居竟切代也厠也余案史炤之說則以間迭來攻圍爲句殊不顧上句讀不成文其謬甚矣當以居鮮于修禮杜洛周之間爲一句迭來攻圍爲一句間讀如字

綦公順攻北海劉蘭成襲擊之公順大敗棄營走郡城獲全史炤釋文提起走郡二字注曰走音奏趣嚮也余按謂當以棄營走爲句以郡字屬下句走讀如字文理明白不煩注釋

博王友支來朝請帝還東都史炤釋文曰朝請才性切

余謂朝請之請漢書固音才性翻然通鑑書博王友支來朝朝字當句斷請帝還東都請當讀如字朝字屬上句請字屬下句文理曉然史炤唯不知句讀遂并文理失之

顧亭林曰緇衣三章章四句非也敝字一句還字一句若曰敝予還予則言之不順矣又何必一言之不可為詩也

顧亭林曰楚世家楚王怒乃自立為楚武王以乃自立為一句為楚武王為一句蓋言自立為王後謚為武王耳古文簡故連屬言之如管蔡世家楚公子圍弑其王

郊敖而自立為靈王衛世家鄭世家皆云楚公子棄疾弑靈王自立為平王司馬穰苴傳至常曾孫和因自立為齊威王又如韓世家晉作六卿而韓厥在一卿之位號為獻子與此文勢正同劉炫云號為武王非謚也此說鑿矣項梁立楚懷王孫心為楚懷王尉佗自立為南越武帝此後世事耳

金石文字記云西嶽華山廟碑京兆尹勅監都水掾霸陵杜遷市石遣書佐新豐郭香察書東漢人二名者絕少而察書乃對上市石之文則香者其名而特勘定此書者爾漢碑未有列書人姓名者歐陽叔弼以香察為

名殆非已億案洪氏隸釋東漢循王莽禁無雙名郭香察書者蒞他人之書石墨鐫華以隸釋為有據然則顧君亦本諸此也

史記平原君傳非以君為有功也而以國人無勲當作一句讀言非國人無功而不封君獨有功而封也

司馬相如汲黯傳愚民安知為一句

漢書趙充國傳微將軍誰不樂此者言豈獨將軍苟安貪便人人皆欲為之師古註以微字屬上句讀非

楊雄傳冠倫魁能能字當屬上句言為能臣之首

閻伯詩案君子終日乾乾為句夕惕若為句厲无咎為句證以下文言雖危无咎益驗句讀斷宜如此不意淮

南子誤讀厲連上至王輔嗣猶然朱子本義正之

億案何氏安云處危惧之地而能乾乾懷厲至夕猶惕乃得无咎矣依何氏釋仍以厲字絕句閻氏泥雖

字一頓欲破古讀非也

閻伯詩訂困學紀聞云高帝紀與父老約為句下云法三章耳按何屺瞻曰刑法志言約法三章者二似當仍以八字為句余謂此文吾與諸侯約約句絕先入關者王之吾當王關中則與父老約約亦當句絕至約法三章乃班氏組織成文於沛公語氣不相蒙

億案續文章緣起注李法也黃帝刑書漢高祖與父

老約句法三章耳亦以約字斷句法三章又一讀與
王氏合

書有句讀本宜如是而一旦為晚出古文所割裂遂改
以從之者論語書云孝乎惟孝友於兄弟施於有政三
句是也何晏集解引漢包咸註云孝乎惟孝美大孝之
辭是以書云為一句孝乎惟孝為一句友於兄弟為一
句晉書夏侯湛昆弟誥古人有言孝乎惟孝友於兄弟
潘岳閑居賦序孝乎惟孝友於兄弟此亦拙者之為政
也是其證也偽作君陳篇者竟將孝乎二字讀屬上為
孔子之言歷覽載籍所引詩書之文從無此等句法
姚際

恒立方曰古人引用詩書未有撮取詩書中一字先為提唱者然則載籍中亦有孝乎惟

孝句法耶余曰有仲尼燕居子貢曰敢問將何以為之
此中者也子曰禮乎禮夫禮所以制中也禮乎禮非此
等句法耶偽作古文者不又於句讀間現露一破綻耶

案某氏家藏淳熙九經本點斷句讀號稱精審亦以
孝乎惟孝四字為句先是張耒淮陽郡黃氏友于泉
銘曰孝乎惟孝友于兄弟張齊賢承真宗命撰弟子
贊曰孝乎惟孝曾子稱焉太平御覽引論語曰孝乎
惟孝友于兄弟唐王利貞幽州石浮圖頌曰孝乎惟
孝忠為令德梁元帝劉孝綽墓誌銘曰孝乎惟孝與

武陵王書曰友于兄弟則知改從君陳篇讀者自朱子始並見古文尚書疏證

九經古義司儀行夫居於其國則掌行人之勞辱事焉使則介之注云使謂大小行人也故書曰夷使鄭司農云夷使使于四夷元謂夷發聲案此則夷使猶焉使也晉語云焉佗爰田焉佗州兵淮南子云天子焉始棗舟禮記云故先王焉為之立制又云焉使倍之公羊傳云比託始焉爾又云吾將焉致乎魯國皆訓為於篆文焉於相似故於亦佗焉焉使者言於行人之使則為之介劉氏音焉為夷非也或以焉屬上句尤誤

漢書王皇后傳迎皇后于安漢公第宮注師古曰本自莽第以皇后在是因呼曰宮蓋顏氏以第宮絕句億謂此由師古誤以第宮斷句宜連宮字屬下讀之作宮豐欲授皇后璽其文自通况傳文前云遣大司徒宮明宮為人名又下亦唯云安漢公第明不以宮字相連顏氏妄為此說斯謬解耳此說聞之方川師云

億案留侯世家園公角里先生綺里季夏黃公近讀從綺里季夏為一人黃公為一人據廣川書跋得四皓神坐一曰綺里季神坐二曰夏黃公神坐世說亦作綺季東園公夏黃公角里先生謂之四皓曲禮正

義四皓一東園公二綺里季三夏黃公四角里先生
案此四皓之序參差不一姓氏急就篇注有綺里季
宜以史記漢書序列爲正

此皆以綺里季爲斷夏字連黃公爲一人並與四皓
神坐同則知近云綺里季夏者誤也

漢書樓護傳使郡國護假貸多持幣帛注師古曰官
以物假貸貧人令護監之案此顏注之謬護卽謂君
卿耳護因出使欲會宗族故人因自假貸多持幣帛
輕財振施其任俠自喜如此而顏氏誤斷護假貸作
句又曲解爲護監于義益鑿矣

鄧通傳下吏驗問頗有遂竟案盡沒入之注師古曰
遂成也成其罪狀案此顏氏以遂字屬上句讀非是
當以頗有作斷遂字屬下讀見當時承風旨者以通
不法稍涉形似遂窮治必盡斯爲得之

史丹傳天下莫不歸心臣子師古曰自託爲臣子案
此屬讀誤也宜以歸心絕句臣子下屬見定陶王雅
素愛幸今者道路流言爲國生意以爲天子有動搖
之意義爲明顯

劇孟傳條侯爲太尉乘傳東將至河南師古曰乘傳
車而東出爲大將也案此顏氏斷句之誤宜以東字
屬讀將字連下于義自明

案後漢書陳忠傳尚書令祝諷尚書孟布等奏云
劉攽曰案文祝當作役作虛字解則諷尚書孟布蓋
連讀攷注文祝或作祓來歷傳歷乃要結光祿勳祓
諷卽其人貢父解作役而誤斷爲句非也

受業山陰王思錫校字

補句讀敘述

偃師武億學

摭言載皇甫持正與李生第二書書字未知偏旁高談
稷契讀書未知句度下視服鄭

五代會要云勅令國子監集博士儒徒將西京石經本
各以所業本經句度抄寫注出子細看讀

宋史選舉志嘉定十五年秘書郎何澹言有司出題強
裂句讀專務斷章離絕旨意破碎經文望令革去舊習
使士子考注疏而辨異同明綱領而識體要從之

文昌雜錄云唐通事舍人宣詔舊令拾遺團句把麻者

蓋謁者不知書多失句度故用拾遺低聲摘句以助之
野客叢書經書間亦有流傳之誤因遷就爲本文者甚
多如禮記引君牙之詞曰夏暑雨小民惟曰怨資冬祈
寒小民亦惟曰怨資注謂資讀爲至齊梁之語聲之誤
也夏日暑雨小民怨天至冬祈寒小民又怨天今君牙
之文曰夏暑雨小民惟曰怨咨冬祈寒小民亦惟曰怨
咨其本文如此唯禮記中誤寫咨爲資而下文又脫一
咨字遂曲爲之說以全其文義如此

億案王氏溺於僞孔書反致詆訾鄭氏所引自述其
初矣

野客叢書云後世解經有極佳處然觀史傳所引又往
往不然似此甚多不可殫舉僕舊從老先生授論語十
室之邑必有忠信如邱者焉不如邱之好學也已謂孔
子每事謙遜不應自謂人不如我好學只移焉字下一
點於焉字上以焉字作煙字讀文義夙別然觀北史引
此語則如邱者焉固知後學之解聖經正不必用意過
當爲穿鑿之說無悖於聖人經旨斯可矣

億案以焉字下屬本衛瓘讀瓘在北魏前師承有據
當可依

補筆談凡卦名而重言之皆兼上下卦如來之坎坎是

也先儒多以為連語如號號啞啞之類讀之此誤分其句也又履虎尾啞人凶當為句君子則夬夬矣何咎之有况於凶乎自天祐之吉當為句非吉而利則非所當祐也

西溪叢書云有一老先生讀法言謂吾家之童為一句烏連呼字作嗚呼讀謂歎聲也斯亦理長僕觀口口鄭固碑曰大男有楊烏之才年七歲而夭蘇傾賦童烏何壽之不將是時去子雲未遠所舉為不謬於是知童烏為子雲之子小名

容齋四筆韓文藍田丞壁記莆田方崧卿得蜀本數處

與今文小異其破崖岸而為文句繼以丞廳故有記蜀本無而字攷其語脈乃破崖岸為文丞是句絕文丞者猶言文具備員而已語尤奇崛若以丞字屬下句則既

是丞廳記矣而又云丞廳故有記雖初學為文不肯爾

也

尚書古文疏證蔡傳澗水出今之澗池至新安入洛大非澗洛未嘗經新安縣境何得於此入洛蓋蔡氏誤讀班志之文禹貢在新安東句南入洛南入洛者周時澗水本在王城西入洛非新安也

潛邱劄記與劉超宗書一尊札謂惟康侯從千載之後

補句讀餘述
斷爲鼓社竊以爲公羊傳及何休註公羊傳皆以鼓字屬社是連讀者不始於康侯也

陳氏綱目訂誤周宣帝大象元年目事由烏丸軌宇文孝伯因言軌將須事蓋謂周高祖納軌言譴責太子時譯爲官尹坐除名其銜軌尤深故因周主之問并發軌曩日將須事欲以激周主之怒致軌必死史文本自分明而胡氏讀史管見乃謂孝伯贊成殺軌事蓋將以自免是誤以事由烏丸軌爲句而以宇文孝伯四字屬下句讀謂將須事乃發自孝伯之口其讀書亦太滅裂矣分注顧採其說錄之於後亦未審於句讀也

鍾山札記爾雅釋畜駮句牝駮句牝句牝句鄭康成如此讀案郭注引周禮馬七尺以上爲駮是並不以駮屬之牝明矣上引詩駮牝三千因成文耳豈可卽以郭爲駮牝駮牝句絕乎又案釋文云孫注改上駮牝爲牝讀與郭異牝乃句字之譌若云駮牝駮牝豈復成文若以牝與牝當互易者釋文何以未之及故當云孫注改上駮牝爲句無疑也邢氏不細審而以牝字屬下句首又郭注牝駮字亦衍駮爲小馬此常訓耳何必連牝字邢氏旣截牝駮屬下文遂於郭注亦增此一字謬甚今以釋文證之知郭與鄭同唯孫氏獨異邢疏依孫爲說不

可以誣郭氏

漢書地理志非子至孫氏為莊公師古曰氏與是同古通用字案大戴禮帝繫篇黃帝娶於西陵氏之子謂之嫫祖句氏產青陽及昌意昌意娶於蜀山氏之子謂之昌濮句氏產顓頊上西陵氏蜀山之氏乃姓氏之氏下氏產之氏與是同讀者不審每以嫫祖氏昌濮氏連讀誤也下云氏產老童氏產重黎及吳回氏產六子氏產后稷氏產契氏產文命氏產啟皆以氏產連文又云昆吾者衛氏也云云凡六氏字亦同是又云帝堯娶於散宜氏之子謂之女皇氏帝舜娶於帝堯之子謂之女

匱氏女皇女匱下不當有氏字由前以嫫祖氏昌濮氏誤讀因謬加之高郵王懷祖刪此二氏字是也余因疑是為黃帝是為帝嚳等是字同在一篇之中亦必本作氏字後人妄以已見改之下以誤連讀之故斯其所以不併改耳至氏是通用禮注漢書多有之此不備舉也王名念孫今為侍御史同上

億案晉語若無天乎云若有天吾必勝之蓋注以云字屬上乎字讀愚謂乎字句絕云屬下若有天為句

亦通

史記燕召公世家或曰禹薦益已而以啟人為吏及老

補句讀敘述
而以啟爲不足任乎天下索隱曰以已配益則益已是
伯益而經傳無其文未知所由或曰已語終詞愚謂索
隱屬句誤也當從禹薦益爲讀已而屬下於義自明紛
紛糾結斯失解矣

漢書高帝紀七年冬十月上自將擊韓王信于銅鞮斬
其將信亡走向匈奴與其將曼邱臣王黃共立故趙後趙
利爲王朱子文曰攷其文理意義於信亡走向匈奴下
多一與字旣云信與其將共立趙利爲王如何却云收
信散兵信字不當下失又信本傳拘于紀文亦多一與
字更無義理傳云信亡走云云又曰復收信散兵而與

信及冒頓謀攻漢旣云信與其將立趙利爲王如何又
云收信散兵而與信以此觀之信旣亡走向匈奴兵亂未
知所在其將乃共立趙利爲王收信散兵與匈奴共距
漢若去一與字紀傳皆分明愚謂子文立義糾結皆屬
讀之誤也攷紀文信亡走爲一句匈奴與其將曼邱臣
王黃共立故趙後趙利爲王則紀傳兩與字自明矣蓋
前六年秋九月匈奴圍韓王信於馬邑信降匈奴至此
信兵敗亡走倉猝不知所在因與其將共立趙後爾
郊祀志大爲人長美言師古曰美爲甘美之言也是以
美言屬句案此當以大爲人長美爲句言連下多方畧

補注讀史
於義自明而敢爲大言處之不疑又就其言之無忌憚者實之也

孔光傳徙光爲帝太傅給事中領宿衛供養行內署門戶省服御食物師古曰行內行在所之內中猶言禁中案此小顏析句之非行如行夜之行與上句領字下句省字屬對蓋謂給事中之職行內署門戶言其典親近爾然則領宿衛供養當爲句行內署門戶爲句省服御食物爲句於義爲審也

言... 之... 不... 又... 其... 之...
 凡... 每... 事... 亦... 備... 供... 養... 行... 禮...
 戶... 服... 食... 物... 時... 古... 曰... 行... 在... 所... 之... 內... 中... 猶... 言... 中...
 果... 此... 不... 謂... 初... 句... 之... 終... 行... 夜... 之... 行... 與... 止... 句... 領... 字... 下... 句...
 言... 字... 屬... 或... 言... 謂... 給... 事... 中... 之... 難... 行... 內... 首... 判... 下... 台... 其... 與... 說... 也...
 言... 然... 則... 雖... 有... 諸... 任... 委... 宣... 局... 句... 行... 內... 署... 門... 戶... 為... 句... 名... 家... 制...
 言... 均... 可... 於... 教... 其... 善... 也...

