

HARVARD COLLEGE LIBRARY  
FROM THE  
HARVARD - YENCHING  
INSTITUTE

JUN 17 1931

4  
T CNL 3035<sup>.29</sup>/7142.83B(4)

CM 0 1 2 3 4 5 6 7 8 9 10 11 12 13 14 15 16 17

Lab D502 95/0/2

81/0/0

66/0/0

51/0/1

35/0/0

20/0/0

29/19/-54

55/-39/33

42/57/29

82/4/79

51/50/-13

50/-28/-29

38/14/16

66/16/18

50/-5/-22

43/-14/21

55/-9/-25

71/-32/0

62/34/60

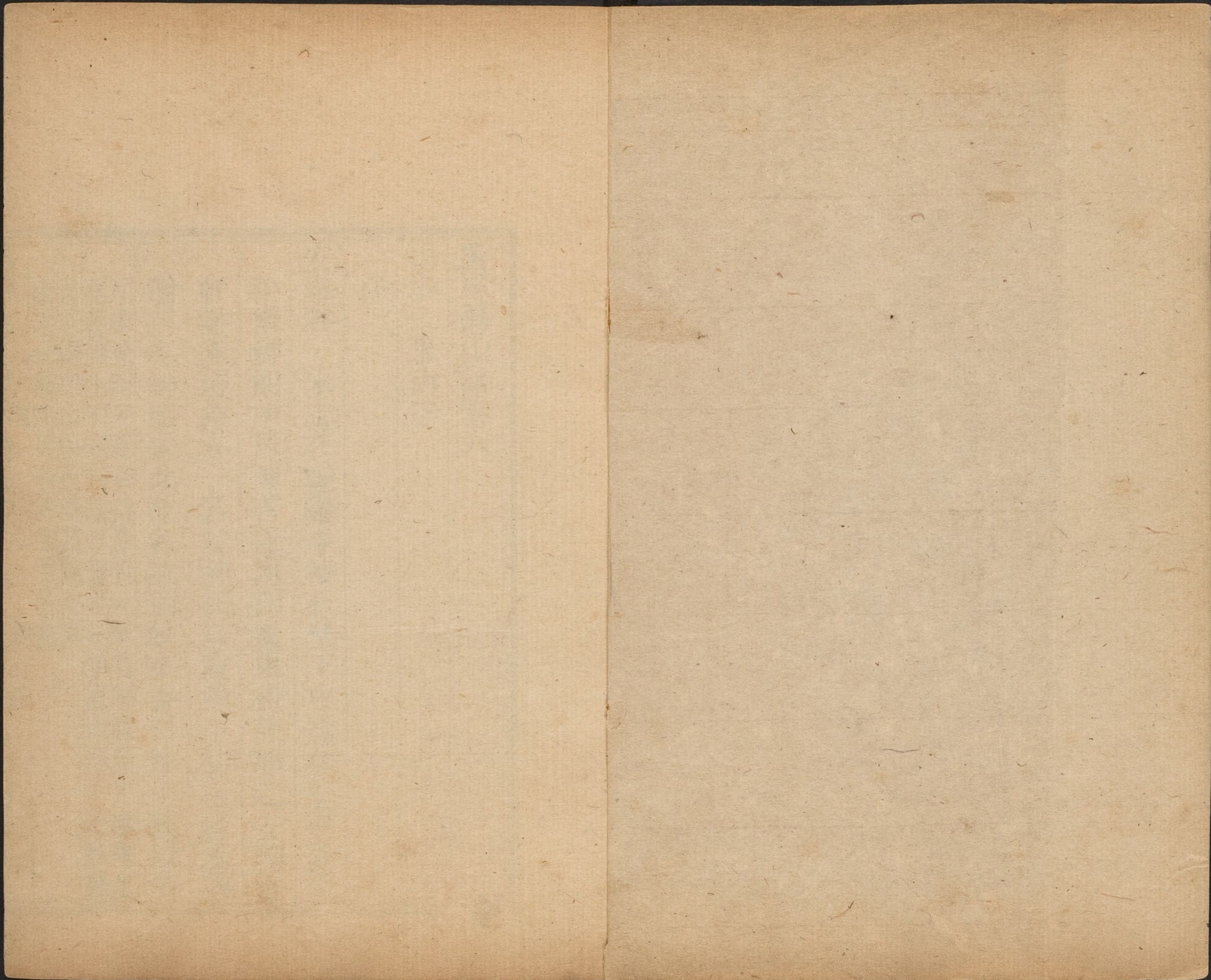
40/9/-43

52/48/17

31/21/-21

72/-23/57

73/19/68



廣雁蕩山誌卷八

山水 東內谷

谷

安禪谷

朱志在靈巖寺後石壁下中虛如室而外坦

平僧神朗所居陳善記出洞迤東得詎那之安禪谷

軒豁爽塏施志一名安神在屏霞障下初靈巖未興

僧行亮神昭居此故名近僧妙文谷口作小樓以居

元朱希晦安禪谷詩塵世元來着脚難箇中橡栗足  
克餐浮生但覺烏蟾急靜坐不知風雨寒一壑秋聲  
春石榻四山暝色擁蒲團老來  
出定寂無伴笑看舞空雙紫鸞

哈佛大學哈佛燕京  
圖書館珍藏印

藏珠谷 施志 一名棲賢谷在靈巖

按施志此谷今無所考舊名藏珠疑是龍鼻龕  
又名棲賢疑即安禪谷或謂天柱峯洞即此

水簾谷 朱志在水月巖下散垂如簾廬山匡王谷亦

有水簾彼循崖而下不若此之飛墜飄散可觀也施

志亦名珠簾又名西谷在鐵城障中

元李孝光遊惠上人開西谷記靈峯去靈巖十里而  
近中路有亭名翠微旁夾樹兩垣路從垣間出過澗  
行繞北山麓折而南南有深谷梁石過之復折而西  
入谷中始見石林如犬牙巖下佛寺曰淨名是日至  
常雲僧拒戶不聽客入即呼云是遊山人乃拔去拒  
門木弛檐為午炊出南戶徘徊往來望屋上山山圍  
屋如城府或纍纍然如蜂脾綴下而刻其中淫淫然  
如燕巢斜罅而剖其戶巖者竄者仰者歎者翬者訛

者偃者啄者掉者俛而窺者騰而上者如人皆具耳  
目口鼻而無一相似意此中當有大佳處耳更著屐  
從屋窓中出上山行二十步復得石橋過澗去草間  
又得石壇數方皆古人作亭遺址壇為階二三級或  
五六級壇相距雖皆四五步每一壇上輒見山如人  
腹脇背尻向背一一不同復益上數步草中尋見石  
階八九轉一轉皆六七級兩旁夾大石壁如行巷中  
仰頭見青天如曲池中綠水止而不波泉滴兩崖間  
如雪消作水建瓴下注谷中大石上忽憶先子言淨  
名維摩石室旁有西谷是惠上人所開絕佳當是此  
地耳今寺僧乃畏人知更作屋相遮以故從窓中出  
不爾不見此奇特書之庶無為僧所欺惠字柳下工  
為五言詩云明何曰水簾谷記淨名寺久廢故道亦  
荒蕪不可辨遊者或問水簾諸蹟與夫給以久湮輒  
馳去予嘗三至其地始從林間小田塍轉達溪岸遙  
望層巒簇簇日蓼花峯寺故址在焉石幢斷礎離離  
榛莽中何論昆明劫灰哉漸進二舍許兩山皆純石  
綿亘二二三里曰鐵城障言軒軒屹若百雉之郭間

選溪石小坐仰見高天若翠幄崖端猿狖啣嘯向  
人又若舟行三峽中也再入為水簾谷水自洞中飛  
撒若明珠數千百琲晶瑩奪目洞旁藥草色如綠珩  
微風拂地翠光作浪秀色若可餐右側有初月洞洞  
旁舊有屠山人隱居處予嘗謂雁山諸景皆跳處一  
隅獨淨名介于靈巖靈峯間又復輔以響巖之勝且  
夷曠可廬杖藜昕夕足以攬結諸奇桑麻雞犬居然  
秦人日月沔邪蟹堞宜稭稊米麥復有竹萌茶苻昌  
陽黃獨之饒可以服食第恨兩崖太束不甚受日光  
非棲真吐納者不可處或云日服鞠芎山精粉一刀  
圭足以練靈明而汰陰滓豈山川固有待耶抑世乏  
孫公和梅子真其人耶

宋周邠水簾谷詩淨名菴下水簾谷萬仞蒼崖漱寒  
玉布衣如帘窳地垂更有一鶯春度曲薛嶠水簾谷  
詩石壁斧修痕風泉斷續聞琉璃光閃日空洞濕飛  
雲妙出神功造源從湫底分誰能為鈞起深處謁龍  
君明何曰水簾谷詩霞局雪竇古明庭為惜幽  
奇策屢停水石漸窮雲路絕紫崖千仞暮天青

新月谷

戴復古石屏集新月谷在淨明寺上高不可

登鄭汝壁記兩崖夾如鐵壁青天一道如匹練空懸

厓際飛泉霖霖濕人衣裾厓下洞如新月玉乳盡作

雲霞狀施志一名初月在鐵城障下洞中望前山如

覆鉢正塞洞口蔽天不盡者數寸天光曲垂儼如初

月

國朝陳光前一線天詩漫言寸管識天機洞口今窺  
一線微細似初弦雲畔月光如半吐蚌中璣寒來風

雨穿林少夜久星辰入目稀策杖  
層巒尋絕勝空中蒼翠滴春衣

附

新月天 陶望齡記李五峰云兩旁夾大石壁如行  
巷中仰頭見青天如曲池水今亦謂之一線天施志

鐵城障中一線天也節初月谷別名

國朝方尚惠一線天詩香障四圍高天光微蕩漾誰  
將一線開欲借巨靈掌李發枝一線天詩壁擁丹霞  
誰所為巨靈擘破最稱奇舉頭一線天光露絕勝人  
間井底窺朱廷鎬一線天詩巨靈劈重巖應手劃兩  
向其右號為龍左曰鐵城障壁立幾千層猿猴愁氣  
喪仰觀天體窄匹練清波漾日月行空中到此光亦  
讓吾生眼如鈴忽作井壺狀窮探窈以深攝氣肖繭  
盜出響遞眾巖環應頗跌宕游鱗鄭喊好探奇八似  
鯨翻浪狂呼眾竅虛地籟肆酬唱瑤草譜無名琪花  
冬猶放蒙茸掩巖竇嵌空得幃帳山僧誇遠景結茅  
最幽暢吾性畏窄狹久佇神不王用晦鄙明  
夷艮趾辭大壯一躍石罅離復此得超曠

掛錫谷 施志在水簾谷東淨名寺後狀畧如安禪

會賢谷 朱志在靈峰寺後施志相傳宋胡侍郎嘗與

諸賢會集於此

門 附闕

南天門 施志在靈巖展旗天柱兩崖間左右千巖萬

嶠無奇不備兩峰綰於前雄偉濶大畧如天闕

響巖門 施志在響巖北巖居谷中路繞巖北而出狀

如大門

國朝施元孚過響巖門記出靈巖東走三里有巖岈  
然當空路繞其北號呼輒應故為響巖門四山崖壁

斗峻有丹穴延于其北西多怪石其對立如面語者謂之二仙譚詩東北有聽詩叟俯山脊清癯如老人翹其首為側耳狀崖壁間小竹短木周環叢生西有喬松聲謾謾禽喈喈清逸之韻入耳怡人恍疑譚者有音而聽者有聞也余喜而歌歌發響隨音韻復杳又疑立者余答而俯者余聽也因踟躕不能去

石門

**朱志**在雁山東北蕩陰諸水所會也兩嵯屹立

望之如門水從門中出計大小一十八水門內外俱成巨淵水漲時深可二十丈門側水底石中有龍井仰口如圓甌居人常見夜有赤光相傳原是一山元至正間山水暴出有龍自雁山乘水而下觸山斷為兩崖中空若門故名

元李孝光與陳叔夏遊石門叔夏有狼石忽中斷勢若兩虎鬪之句足成一首狼石忽中斷勢若兩虎鬪白龍來嗅之仙聖不敢救想當二物爭雌馮夷擊鼓張其味日車為之翻地軸為之仆至今兩門開天遣百水湊吾聞神禹疏龍門蜿蜒偃伏夾左右坐令遺黎收樹藝嗟我神龍之功獨何有

東嶢闕

**施志**

一名履雲闕在列仙障中障橫揭中開

為門高二百丈左右障間立石彷彿人向闕狀山高雲氣流闕中如流水出峽

湫

小龍湫

**薛應旂志**

小龍湫在東谷從巖溜中飛流而

下高三千尺**朱志**

一名小瀑布在東谷靈巖寺後水

白石城諸溪澗來會於霞障右脇從巖溜中飛流而下高數百丈山間好事者嘗准之云大龍湫高五千尺小龍湫高三千尺而小龍湫之水惟直瀉下其半沿崖不能如大龍湫之飛舞作態是為大小之別也

小龍湫約二千尺至則面須仰折以鼻捩天看孤烟上壁不及十分之三化為鳥有矣王獻芝記小龍湫巖腹如珊瑚瑪瑙色懸巖環峙高視大龍湫之半而谷之廣亦只三之一泉飛崖上觸石騰空如霧團結旋而流轉飛灑沾人乍巨乍細亦無定迹

元朱希晦小龍湫詩湫小猶通海蛟龍此處蟠千年泉自湧六月地長寒霜氣凋紅葉霞光濕翠巒我來看不足長嘯獨憑闌明裴紳小龍湫瀑布歌瀑布噴灑潤如飛霜我來到此看不足古殿陰森毛骨涼疑是素絲挂絕壁倒懸銀漢注石梁屏風九疊錦霞張影落澄潭青黛光老僧指點矜奇絕忽如雷雨來蒼茫深山大澤人跡荒夕曛風起驛路長萬山回首轉羊腸空留餘潤沾衣裳王獻芝小龍湫詩錦屏幾百尺萬斛傾珠絲紛紜逐金石琥珀琉璃半崖霏明霧抱石隨風馳餘沫忽沾袖變態非常期愛爾晦靈跡破棘探幽竒卷石辨古痕索隱同我癡憑崖坐磯石悠然思逶迤王汝孝小龍湫詩登登千磴躡層雲飛瀑垂空淨紫氛天上銀河疑倒瀉人間素練欲平分疎松影落澄潭映古籟聲沈絕壑聞更羨巉岈天柱對不禁心賞已忘曛王光美小龍湫詩銀瀑飛虹下翠微百盤荆棘陟崔巍時翻水沫天花落乍捲晴氛谷雨飛雙舞青鸞迴澗水高凭玉女俯支機幽竒



不減龍湫勝怪石峻嶒映晚暉楊文驄小龍湫詩輕  
烟裊絕壁飄拂疑成影照見須眉寒飛濺牙齒冷欲  
下不下時是水非水境神  
仙亦胡為將龍故馳騁

折瀑 施志在鐵城障東一里瀑三折而下

水

龍鼻水

李孝光記疑是石髓積歲月化爲石故獨此

鼻如瓠大紺紫滑膩異他石朱志龍鼻泉一名龍鼻  
水在東谷靈巖寺大石龕內從寺後上石磴盤數十  
折至龕口口高數十丈深十餘丈四圍皆石壁龕脊  
石色皆紫色中嵌橫石作鱗甲狀陷於石中從下視

之獨見其脊隆然外露宛若龍形繞下數十丈勢盡  
乃垂入龕底作懸鼻如小瓠壺而稍長石色紺碧而  
膩滑鼻端有小孔出泉水時時一下滴僧人以小石  
盂盛之云洗眼可去翳疾客至此皆脇息吻燥取以  
潤渴清寒不可着齒或坐龕下小酌歌笑管絃聲繞  
壁間不卽出悠揚石罅最爲可聽

一龍從

東南峽中繞出洞頂數十丈鱗甲蝟磔垂瓠大一鼻  
至洞尾鼻二孔一孔通滴泉入方石中又舒一爪護  
鼻俱紺碧色施志每歲自仲夏末直抵三秋卽霑霖

彌月不復見水餘月雖大旱涓滴有常尤為怪絕

明何曰龍鼻水記從靈巖右脇攀危磴轉而蛇行經獨秀卓筆二峯側拾級復登數百步兩崖垂合而闕者曰龍鼻洞崖端石龍長數百丈蜿蜒下垂鱗甲悉具石理作縹碧色中爪陷入崖中若攫拏狀龍首下垂去地不十尺鼻端小穴泉涓涓時下一滴石盤承之香滑甘冽足傲神漢而凌玉酒余為一畝塵全若滌大都名山峯巒以其形似者錫以嘉名屢得其髯鬚耳然酷肖惟老僧巖與龍鼻水最稱奇絕國朝施元孚龍鼻水記去安禪谷西百步為龍鼻水絕壁之下竅而為洞其內石色皆紫獨嵌石龍鱗甲皆青尾自洞外欹厓而下蜿蜒數百丈繞至洞底伸一爪下據于地捲首爪旁垂鼻滴水涓涓弗息洞下諸峯林立惟玉女峯當其前憑巖而凝睇余躡險入洞見而異之嘗其水芳冽而甘拭其鼻孔泚然如汗出腠理而不知所自來時斜日從玉女峯間返照洞中祇見鱗點滴瀝張鱗露爪猙獰之態不敢久視俄而片

雲飛入橫薄龍腹光怪動搖洞右瀑又雷震恍疑神龍翔舞吟吼出沒于雲谷間余心悸急下洞口旋復入玩洞中久之乃望小龍湫而去

元李孝光龍鼻水聽琴詩玉筍仙人鞭白犀天風吹度芙蓉溪手脫長劍洗妖血驚起石上元蛟啼炎沙燒尾龍甲赤腹中慘淡蟠雲霓頑鍊出冶太古色霜露欲結風淒淒老翁摩挲莫驚汝置之膝上聽其語大聲伏雷鳴地中小聲颯颯吹風雨阿香辛苦玉龍睡收霆捲電還元氣領底明珠忽迸落金支羅襪凌波江清雲暖天無風暗潮自撼黃銀宮紫髯元甲卧不動真翁龜息深至踵大笑欠伸忽飛起明月蕭蕭在秋水君為我起扣其角我亦長歌返其撲却騎過海呼安期還君七尺珊瑚枝朱希晦龍鼻水詩誰謫蜿蜒下九天至今蟠屈尚依然蛻形已作千年石穴鼻猶通一滴泉不向靈湫吹瀑雪却來絕頂回巒烟何當大慰豐年望下漑人間萬頃田明夏鑿龍鼻水詩巨靈何年一血指擘開百丈蒼色石驅龍出山不出山至今尚有蜿蜒跡雲斷天乾石自潤龍鼻深

深水一滴世間萬事見者真病眼摩挲向青壁林大  
 春龍鼻水詩絕磴懸崖隱萬峯長空昨夜起蛟龍真  
 形化作靈巖石噓氣猶成玉露濃趙性魯龍鼻水詩  
 顛顛勺圓走玉孟卧龍鼻觀漏明珠會看白日擎雲  
 去一洒甘霖四海蘇陳瑶龍鼻水詩絕壁蜿蜒卧幽  
 壑鮮飈冷冷吹不醒當曉高匡日杲杲有時古洞雲  
 冥冥鼻沫涓涓懸玉乳鱗甲盤拏若飛舉春來變化  
 乘風雷還與蒼生作霖雨王至言龍鼻水詩深山與  
 大澤靈物長安潛天帝勅行雨噓雲出嶽巖須與鼓  
 雷霆甘樹四海沾垂龍偏喜睡不知帝令巖屯膏未  
 卽施林樾皆焦炎帝怒遣五丁鑿石為羈鉗置之谿  
 研中首尾弗克兼山鬼挫其角木魅攬其髯唯餘一  
 準端倒掛當前簾呼吸無能通清流出濺濺我有文  
 園渴嘗此學魚噉一滴潤肝腑頗懣歸安恬徐待聘  
 龍鼻水詩竭來觀聖水何物化為龍兩鼻通天竅千  
 鱗帶雨容乾坤黃石在今古白雲封定有甘霖望朝  
 來海氣濃王光美龍鼻水詩神龍化石是何年生氣  
 猶垂鼻內涎倘遇真人還點眼好從風雨上青天項

守祖龍鼻水詩神龍潛蛻骨偃仰石函中鼻滴涓涓  
 水鱗含習習風日臨空照耀雲度只冥濛不去為霖  
 雨難言澤物功國朝周清源龍鼻水詩古洞卷龍  
 首遊人提鼻看可知行雨後鱗甲未曾乾方尚惠龍  
 鼻水詩海上潛龍動翻身石竇來常常垂玉露餘潤  
 點蒼苔朱廷鎬遊靈巖寺探龍鼻泉詩石屏立積鐵  
 扇扇插青天中包天柱峯撐起天為塵屏面雜紅楮  
 畫錦垂雲烟雲間石尊者頂足相周旋有似大迦葉  
 拈花受空詮是時日已中窮冬晷不延抖上躡危磴  
 志欲觀飛泉足疲造石室仰觀龍身卷何年怕行雨  
 遁逃向山巔精誠遂入石腹尾空蜿蜒頭垂角未下  
 勢欲奔重淵一爪攫虎項鼻孔流涓涓誰歟好事者  
 鑿孟注清連甘霖民所急慳此鼻中涎前身雷霆司  
 籟陽玉生繼大灑禪師觀證餘鬚前身嘯風起龍眠  
 櫛本玉髮毛冀一滴誰借秦皇鞭半生縛塵鞅涸轍  
 窮洄沿神霄多案牘竟夢徒相牽賞心愛巖岫濯足  
 親潺湲何從借良木對此心茫然程浩龍鼻水詩石  
 中露脊刃中真鼻息盈虛似有神每屆杪秋洩不斷

剛逢半夏竅全埋去翳好貯千年髓誤蟄長留  
一半身我亦葉公驚欲走回頭惟見尾莘莘

石船水 [施志]在小龍湫上石如梭船水自船後高巖

上逼入船中復迸出船頭懸空橫注數尺散而下墜

為小龍湫

水簾 [方尚惠]淨名記鐵城障內有珠簾谷水映日光

如萬斛珠璣 [施志]亦名珠簾水在鐵城障水簾谷外

障中水簾四五道以此為最視大龍湫水簾尤勝

國朝程浩珠簾水詩一簾水影掛朝昏天際傾珠似  
有源風力倦掀高莫捲冰絲中貫細無痕穿成應藉  
鮫人手遮徧還驚燕子魂滿谷  
明璣無覓處空隨圓折出巖門

泉

一縷泉 [甌江雜誌]在古洞口洞頂上有石縫水從縫

中出高十餘丈飄空如線一縷聚而不散

合掌泉 [朱志]在東谷山石間石形如合掌泉發掌中

[施志]在靈巖

劍鋒泉 [朱志]在小龍湫下稍西湧出石罅直上指二

三尺許形如立劍自遠望之則光明瑩潔而搖動觀

者駭愕莫知其端意者湫水下擣於潭中勢甚急迸

出石罅故直上也石罅有小稜故作劍形 [徐宏祖]記

余兩次索劍泉僧云在小龍湫下今仍杳然知淪沒已久

按此泉自下而上必水勢怒春方能逼成劍形稍緩則無游者適逢其會則見耳非湮沒也  
國朝方尚惠劍鋒泉詩三尺龍泉躍蛟皮不可藏鋒  
鏗寒日影紫氣徹天光程浩劍鋒泉詩小龍湫下露  
青萍未許遊人目共經不遇暴流春石罅何由立水  
作鋒形忽藏忽現都因此疑有疑無且莫聽見說蛟  
螭迎刃解勺泉  
怪底有餘腥

溫泉 朱志在靈巖寺後霞障右脇懸巖石室中室中有窪窪中有泉冬暖如湯相傳有羅漢浴於此至今石路上有平偃跡石室乃其偈息地也

摩訶泉 朱志在東谷摩訶者梵語也相傳天久旱僧作咒以祈雨卓錫於此泉即湧出故名施志在靈巖  
按朱志浙江無溫泉惟此有之惜在幽谷深巖人跡罕至  
國朝方尚惠溫泉詩溫泉湧石窟爭似靈池水我浴體生香遺蹤尚可指

甘乳泉 鄭汝璧記崖下洞如新月玉乳盡作雲霞狀

施志在鐵城障中泉出石間其甘如乳

珠箔泉 施志在朝陽洞口泉從洞頂出懸灑洞前濶丈餘高三十餘丈水旱不變洞東南向旭日照之點

點晶瑩宛如珠箔

洗心泉 [施志從靈峰洞內左壁間石罅洒下有小方池承之中實以小圓石水落石間即隱而不見泉錚錚奏響靜聆之心脾若刷

漱玉泉 [施志在靈峰洞口從洞頂一線天散下如玉屑飛墜遊客大聲呼笑輒紛飄迸射濕人衣帽

潭

小龍湫潭 [朱志在小瀑布下潭旁多怪石水跳躍出石間奇態有過大龍湫潭者

照膽潭 [朱志在靈峰寺外廣畝許水自巖石出漚成

深淵清絕見底陶望齡記有石類橋而中卻下有潭

日照膽色藍靛深澈可喜王光美記方可丈許不以

水旱溢涸戴澳記靈芝自烟中出倒影照膽潭慎蒙

記澗水清瑩徹底可鑑毛髮

元陳剛照膽潭詩亭亭芝峯下溪淺石面側泓渟尋丈間溶漾蒼玉色游魚懸古鏡度鳥墮空碧山僧導我前危坐竟為惕紛紛渴水蜺豈歲寒泉食千載空山中回首寸心惻明楊文驄照膽潭詩一泓澄石底翠壑萬年留空影寒欺境幽光靜貯秋潛蛟因濯魄玉女借梳頭剖膽非關照名山一條愁 國朝方尚惠照膽潭詩疇識媼與妍請來一照影影落瞻亦寒幾人能自省

白雨潭 [朱志在靈峯寺側

池

騰池 〔宋志〕在東谷其水騰躍而上出

溪

卧龍溪 〔施志〕在靈巖前以水遇龍而清故稱卧龍

鳴玉溪 〔施志〕在靈峯前溪多大石水流石間高下轉

注璆然作環珮聲自碧霄經南行折而西趨雙溪口

橋

西石橋 〔施志〕在龍鼻洞西高巖屹立上駕石橋人挽

巖力升渡橋而上可造石室及龍湫背諸處

仙人橋

〔西〕過仙人橋望湫下如白蛇驚滾

雪浪奔流不可逼立 〔徐宏祖記〕屏霞障內覆石成室

跨其外者為仙橋 〔施志〕仙度橋在蓮花洞西南小澗

上澗東流橋跨其上兩頭皆接平巖略無痕迹山中

石橋惟此跨水確類人間剗造者

按徐霞客記仙橋在屏霞障石

室外 〔施志〕稱仙度橋未知何據

明章綸仙人橋詩兩崖排闥倚天高上駕橫空一玉

橋為有廣寒宮裡客往來經過在雲霄簫廩仙人橋

詩一片敞虛明渾淪無點澆誰將神斧開却駕飛雲

過張佳厓仙人橋詩飛梁矯首架層霄不數銀河鳥

鵲橋一曲白雲謠未畢忽聽風雨似相招 國朝方

尚惠仙人橋詩橋頭白雲聚橋下白雲流誰向此間

山水 東內谷 三

步壺天  
可共遊

鐵城橋 施志在鐵城障底北壁上西與仙掌峰相近約長二十丈隱在壁端色與壁相似遊鐵城者多觀面失之

星橋 宋志在淨明寺前傍視橋下空明如星極其精固至今略無震動俗稱昔僧富鎔銅鐵鑄作而成者淨明寺久為茂草但星橋無恙

廣雁山誌卷八終

廣雁蕩山誌卷九

寺宇 東內谷

寺 附菴院

靈巖寺 十八刹之一 朱志在東內谷太平興國四年僧行亮

神昭 即神 挈瓶荷錫共訪幽竒得雁山安禪谷居焉

新市蔣光贊為建殿宇寺之山水靈秀名聞京師太

宗命中貴人持御書五十二卷賜於寺咸平十二年

賜額靈巖禪寺天聖十年仁宗賜藏經 凡千卷 元至

正間遭兵燹經書亦無存者至明洪武八年僧道沛



重建二十四年歸併成叢林後圮督撫徐公栻重建  
 [施志]在東谷屏霞障下高大匹能仁寺四圍羣峰環  
 列位置天成南宋初僧敏行主席重修殿宇後改賜  
 壽昌禪寺以供億不支降教院未幾僧若容重興又  
 復靈巖禪寺額元末遭兵燹明洪武間重建隆慶間  
 圮萬歷戊子僧圓魁再建明末復圮 國朝雍正間  
 僧妙文仍於安禪谷外闢地創屋以居其徒再建殿  
 宇乾隆戊子年閩浙總督崔應階捐俸多金重建大  
 殿後調內部未得落成僧亦不終其事

宋鄭尚文勅賜靈巖寺額碑記按釋氏書有大阿羅  
 漢與八百眷屬居南瞻部洲自西教東流歷數百載  
 人莫有知其所者皇宋太平興國四年有僧行亮神  
 昭挈瓶荷錫共訪幽奇至温州樂清山門鄉見西有  
 巨山穹崇巉峯瞻仰愕胎即相與因溪水之源尋山  
 足而入披榛冒灌行經七日林巔葉隙時見異峯貪  
 竒極勝舊徑屢迷如是者浹辰得一巖穴稍可憩息  
 乃旁詢耆老則曰是為雁蕩山山頂有蕩不知大小  
 秋多鴻雁飛集其上餘波洩注流為飛泉高自雲霓  
 懸瀉數道以是名也傳聞故老中有龍湫亦莫窮其  
 源也亮昭二僧因卜棲止乃芟蘿導徑誅蕭剪薄丐  
 米近村鳩工刊木闢塞發翳殫極勞苦逾年之後山  
 無遁形巖穴之前地平如砥幅幘千步天設穹基穎  
 峯秀巒環匝周列但見白猿金雀飛棲雲樹藻氣圓  
 光映射林嶺時即有新市居人樂安蔣光贊者貲產  
 豐茂樂為勝事觀茲靈境首構梵刹曰亮與昭住持  
 伊始後于廣藏中得古禪月大師貫休嘗著羅漢讚  
 文至第五諾詎那尊者篇中有雁蕩經行雲漠漠龍

湫宴坐而濛濛之句則是山也既名雁蕩而龍湫在  
 焉而後知南贍部洲羅漢所居即此山也至道中命  
 中貴人裴愈采風吳會親訪異跡屆此山中而以御  
 書五十二軸賜之而去自是緇侶稍集今咸平中有  
 僧正因抗表上聞以名為請翊日降勅賜額靈巖禪  
 寺自太平興國已卯行亮神昭經始之厥後光贊正  
 因修飾之中間神昭既逝行亮力募檀信增嚴佛乘  
 塑像範鐘廓堂安眾門宇宏敞厨庫精密而光贊之  
 子曰文濬嗣成先志捨錢百萬鼎新堂構至是四十  
 年為屋百餘間費錢五百萬由是寺宇大備東南稱  
 首刹焉明戴海重建靈巖寺疏余往在史館得李容  
 縣所刻宋吳元美勾漏洞天十記讀之謂其石峯轟  
 立巖穴勾穿卓絕雄傑非毫楮所及心甚異之恐世  
 間無此也後又得遊名山記中有元李孝光雁山十  
 記謂繁絳芒鞋行一月彷彿見得皮膚耳心益異之  
 此真與勾漏競勝者自南雍謝事歸家每風恬日和  
 出步郊野間見清溪白石綠草蒼松欣然會心因念  
 勾漏在西南萬里外即葛稚川不能到已矣雁山在

東甌去四明僅數日程杖策可至何空爾夢遊也遂  
 決意一往適少司馬中丞温公行部至嶺店驛舍邀  
 相見歡然道舊明旦從入雁山而天雨雲霧冒山頂  
 不可辨然所經石梁洞靈峯靈巖龍湫谷則固神剎  
 鬼削奇詭不可名狀時司馬公冒雨先去余獨留宿  
 明日雨霽上下流覽則峯巒洞壑吐露頭面指點難  
 遍即勾漏信有當亦無以過之始知僅得皮膚者之  
 非虛也留數日僧圓魁備言往時有十八寺有田數  
 千頃今寺宇盡圯田皆入民家圓魁自金陵來結茅  
 而棲乞食而食也余謂此寺與田必皆當時達官貴  
 人所施捨者古今人一也何今人遽不古若耶相與  
 嘆息而別歸家數月念未嘗不在雁山中也一日圓  
 魁忽持疏簿至力請所以為興復者余思有頻婆娑  
 羅乃能立竹園精舍有須達乃能買祇陀園地當今  
 誰可語此獨平湖五臺尚書也乃具書令圓魁往請  
 果得百金并以法住記見貽司馬公亦給以二百金  
 然工役頗鉅事力難贍夫不有創始後將何因不有  
 多助始將何成今五臺公始之矣更望高賢達士相

與助而成之也雁山僻在東南海際舟車所罕到或以遠不相及為疑然余嘗遊岱宗亦有靈巖寺親見河南北淮東西及關陝川蜀之人日接踵至施捨不倦蓋山川靈秀與人之精神默相通感豈必以遠近為間隔耶竊謂天地間有雁蕩則必有戒行僧如行亮詎那者為之啟道場有道場則必有戒行僧如行亮神昭者為之興殿宇有殿宇則必有喜緣事如蔣光贊者為之助貲力興者不能不廢而廢者不得不與造化旋轉原自有不可測者今圓魁雖不盡解經而願力堅忍持齋守戒不可測者今圓魁雖不盡解經而為述其緣起如此或其時余恐誦簿所至不甚取信故靈巖寺記余輩既覽西谷諸勝出能仁行五里陟馬鞍嶺入東內谷肩輿從坦道行飛巖陡壁突怒偃蹇爭為怪狀者聯絡數里應接不暇谷中多茶圃值花盛開浮香襲人村居錯落隱見丹楓翠竹間田翁餽婦絡繹不絕恍入桃源聞秦人雞犬稍折由排嶂夾道而入至靈巖寺峯粵環匝自成堂奧儼若武庫森

列寺之陽稍左為展旗峯紫崖橫亘羸里勢甚雄也峯上有洞曰天聰喟然而虛投石似響甕中莫知所底罅內微光相射睨之覺蓬蓬風出稍右為天柱峯雄峙巨霄挾光景而薄星辰大可數畝許其頂古木糾錯離奇茂飀如虬虺狀此峯為靈巖諸勝第一寺北峭壁數百丈展列如屏曰霞障斐然錯五色纂組得夕陽輝映為益奇障下得谷曰安禪中敞如室僧神朗所居由谷西數百步盤磴而上得洞曰龍鼻水中劃碧石作龍狀鱗甲爪牙儼然具體長可千尺許鼻作孔下垂孔中注髓時下涓涓不啻沆瀣之液此造化神幻所最異誠可紀之齊諧夷堅諸怪志者去洞數十丈一峯斗立曰獨秀頂冠孤松掩靄如垂其他諸峯曰玉女曰卓筆曰雙鸞曰凌雲曰僧拜石曰鉢盂曰石屏曰玉蟾蜍或夭矯肖像或壁立鑱天咸會匝於琳宮左右至西北繞峯而入中間巨壑則小龍湫也挂泉可與霹靂爭上下而潭則過之其幹風變態當以大龍湫甲勝至若沓嶂透邃岡巒靡迤則又與大龍湫異是日天朗氣清萬峯畢露聯嵐含

輝紫綠萬狀乃命酒選勝藉地而酌西影盡沒更命  
 燭以繼笑言其懼夜分乃罷宿寺之精舍  
 宋王十朋宿靈巖贈長老敏行詩藍輿謝公嶺杖履  
 詎那室淨名訪維摩一庵僅容膝尋僧畫屏中往往  
 多八秩平生看不足靈巖最奇絕老禪蜀中來心印  
 得佛日脚力窮天下稱此為第一茲山昔未開藏闕  
 最深密倘不遇聖朝造物肯容出孫公賦天台勝地  
 尚遺佚我欲續金聲願借山中筆趙抃靈巖寺詩雁  
 蕩林泉天下奇謝公不到未逢時碧霄萬壑千巖好  
 今日來遊盡得之薛嵎靈巖寺詩千巖稜骨露隨怪  
 各生形目力到天盡心旌倚佛寧夜鐘傳谷杳石氣  
 逼燈青崖腹獼猴住多年性亦靈明葉良佩宿靈巖  
 詩貪奇留宿靈巖寺東谷雲收雨乍晴天柱峯頭觀  
 出日玉人洞口聽吹笙醉緣鳥道窮愁散渴飲龍湫  
 肺疾平尚憶蓬萊多勝境揮毫萬里獨含情李顯靈  
 巖寺詩一徑逶迤入翠微雲間鐘磬出巖扉甘泉細  
 向方塘落白鶴遙依碧嶂飛瑤草春風迷藥鼎曇花  
 天雨散珠璣尋幽更上峯頭宿萬疊青螺擁四圍許

邦才靈巖寺詩澗壑縈迴繞梵宮諸天色相坐來同  
 巖崖陰積千年雪鈴鐸宵聞十里風寺抱五雲金界  
 麗塔銜孤月玉毫空石僧東嶺緣何事似指蓮花問  
 朗公侯一元靈巖寺詩靈巖精舍雁湖隈杖履曾隨  
 返照來玉倚芙蓉天外直霞圍屏障日邊開溪雲窈  
 窕通禪榻池月蒼涼印劫灰試向雙鸞問消息羽人  
 笙鶴幾時迴王叔果靈巖寺詩覽勝名山興未酣藍  
 輿到處恣幽探千尋丹壁開霞障一簇奇峯護佛龕  
 石罅龍蟠垂玉髓崖端僧臘禮金函酒闌日落渾忘  
 去坐看松枝月半含皇甫宿靈巖寺詩寥寥到真  
 境宿處傍風泉遙靄引疎磬羣峯寒暮天白雲滄  
 賞清夜石門禪却笑桃源客空從蕙路旋張允中題  
 靈巖寺詩曉入靈巖寺靈蹤一一穿天聰鑿混沌龍  
 鼻滴潺湲不雨山長濕微風谷競宣鸞旗開障日鰲  
 柱仰擎天雁異靈山鷺蒲非華頂蓮重臺疑魏載卓  
 筆定張顛夜月連千嶂晴雲盡一川詎那常宴坐行  
 亮昔安禪共樂仙遊地都將世事捐雙鸞如我跨擬  
 把石碑鐫項日葵同葉義琢宿靈巖寺詩十年結得

此青山一度花開一往還湖頂有雲生絕磴禪關無  
 夢到塵寰雨餘石洞邀龍宿月上松林趁鶴閒達曙  
 酣歌君莫訝明朝身已落人間至土昌靈巖寺詩絕  
 壁沿迴勢若墉青天忽墮翠芙蓉地雄轉覺林巒壯  
 雲靜方知澗壑重屏隱霞標迎玉女崖懸石乳挂蒼  
 龍雁湖更在諸峯外躋勝還須九節筇吳守靈巖寺  
 詩絕巖躋攀叩上乘西風吹雨破炎蒸花明雙樹來  
 馴鶴雲鎖孤龕入定僧覽勝諸峯扶杖錫翻經五夜  
 借傳燈即看車馬風塵裡擬向珠林思不勝邵倬靈  
 巖寺詩亭午籃輿冒暑來眼中圖畫自天開山藏古  
 寺千林靜瀑瀉懸崖萬壑哀仙境未應終宵渺凡蹤  
 能得幾徘徊向來詞客俱塵土處處荒碑繡綠苔項  
 守祖靈巖寺詩巖巒曉霽濕嵐風浮勝節偕人作勝遊  
 法界但看金布地仙家誰羨玉為樓蕭蕭一夜雨初  
 足颯颯萬峯泉亂流中歲放情霄漢外扶筇蠟屐遍  
 靈邱吳國光同郭無功酌靈巖寺詩幽洞層崖舊有  
 名同遊此日若為情十洲島嶼元仙闕東海芙蓉勾  
 化城雁蕩流霞凝繡色龍湫飛瀑颯秋聲尊前詞客

真能賦俗吏匆忙愧未成 去年九月聚清源今日  
 靈巖共一樽石筍千尋凌漢外芙蓉萬片削山門峯  
 高天柱雲常護障擁霞屏花正繁握手筆峯談水盡別  
 途燈火亂前邨張任學夜入靈巖寺詩曲折清溪十  
 里程照溪白石夜猶明暗看峭壁猶知勝細認攢峯  
 不識名似入武陵迷處路疑從天姥夢中行山迴到  
 寺燈光出却辨雙峯碧漢撐采守喬宿靈巖寺詩攬  
 結靈巖秀沉潛爽氣中雲移峯欲墮霞落障猶紅變  
 幻珍尚態縱橫造化功月明蓮宇靜慘淡是仙宮陳  
 善靈巖寺同韻月詩月從天柱半西上照祇園清寒  
 不知寐聊復坐前軒爐薰間茗盃幽事幸相存羣峯  
 滂夜氣翠色爭素痕露濕光逾苦偶為斷巖吞冷然  
 二三子相與澹心魂 國朝韓則愈靈巖寺詩雁山  
 諸名勝靈巖稱第一門徑寬且平藤蘿蔽雲日三橋  
 鎖寒流諸峯盡環列展旗旣孤峭天柱無能匹獨秀  
 宛可親玉女粲修質老僧見石拜卓筆更閒逸造物  
 逞靈異文人載卷帙如何此神物翻令風雨嫉年久  
 臺殿傾遺構不可詰草深路盡迷虎狼成居室有僧

來鼓山披荆結蓬華普願重興之勞  
苦勿敢恤我聞敬作禮觀音為輔弼

淨名寺十八刹之一朱志在東內谷舊名淨明菴宋太平興

國二年建嘉祐七年浙漕李復圭愛其山水秀異奏

立淨名院八年賜額舊有維摩室今皆廢舊温州府

志崇正間僧如慧重建周清源記淨名精舍在深谷

中數過絕澗始至門前地寬平百畝果木成行列後

軒面石壁如百丈墻施志今名淨名寺在靈巖東五

里鐵城障外元燬於火明天啟間僧澄重建 國初

僧了義成之雍正三年僧嘉慶修葺乾隆十九年僧

### 會覺再建

明陳仁錫淨名寺序在天台遊寒明巖異之直是借

雁蕩神工鬼斧綴一二筆耳英雄欺人山靈豈能欺

我哉予尤愛淨名寺藏二靈之奧窅秘不以示人蓋

諸峯雄怪如天上倒下銀宮玉闕不數漢家建章十

二龍毋乳其子一出母腹便有擎雲之勢登萊繡千

層之海若而鐵網獲十丈之珊瑚又以淨名線天微

雨崱之翕之故淨名不在二靈下澄公志恢弘甚善

予讀大龍湫志云廬山瀑布直而雁蕩飛舞此得皮

毛耳且如雷霆鐘鼓之聲自湫而下潭之聲也聲自  
潭而作乃知古人未嘗道龍湫一語也予直入龍湫  
深處珠濺吾目古人亦并無此觀法也老僧巖疲於  
送迎甚苦之及予再理遊展而不能乃知接引之惡  
勤也予甚負此僧矣李五峯作雁山十記予刻而傳  
之試以予作淨名導師其亦可哉何曰募重興淨名  
寺疏雁山之勝甲於東維而淨名分在靈巖靈峯間  
中有鐵城障水簾谷蓼花峯初月洞諸景林深境寂

窅然太古竟然非人間也余往當暮秋與客刈榛蕪  
 深入兩傍斷崖束立萬仞仰眠青天一劃橫罍其上  
 昔人所謂如曲池中綠水止而不波信至語也入水  
 簾谷是日天宇澄霽斜光正射崖端飛泉自崖下若  
 萬斛鮫珠流烟瀉霽晶熒洞澈下注潭水瑟瑟有聲  
 石上蒲草皆作翠羽色足洗累劫塵土肺肝矣已薄  
 日暮僅一望初月洞維摩室而返每念世有靈壤若  
 此而寺久廢乃為猿狖所都豈非人天一大缺陷耶  
 今夏任山上人澄公過余曰居士每以淨名久廢為  
 慨曩歲在辛酉東吳陳太史從天台入吾雁蕩栩栩  
 若有晤實山靈有以啟之也越明年遂以甲榜冠天  
 下澄嘗入吳待公沐浴之暇公毅然以緣起為倡率  
 因題其疏端曰花村鳥山今年大中丞王公祀海上  
 遵海而東弭節山門澄以興復為告公檄下該邑以  
 次舉行則我法門中所稱時節因緣茲其候矣澄且  
 肩瓢觸暑而往以畢我志子盍疏其事助吾願力并  
 往告諸檀信余竊維地之成壞乘時廢興顧建立實  
 若有待耳蓋天篤偉人現宰官身或以密護泥洹或

以顯持世道凡情自分二諦聖教同出一如流水疑  
 冰種性無別故房次律因悟夙生為永禪師蘇子瞻  
 亦知前世為五祖戒吾鄉王龜齡即嚴首座後身緣  
 是觀之今中丞太史庸詎知非諸佛應化法窟再來  
 人乎夙與茲山緣熟今發宏願不起于遂欲成就  
 種種莊嚴功德于一會頃恍若優鉢羅華出現于世  
 已令末法眾生若聞若見得未曾有况吳越檀波寧  
 不聞風喜捨若雲委川輸者乎若然則崇堂傑閣豈  
 出于層崖紫翠之間隱隱已在我目端在澄公此行  
 矣試問澄公不識與韓昌黎所云澄公願力堅定何  
 若公曰何敢不勉遂詮語言於冊以將其行季光春  
 完構淨名寺疏遊龍湫二靈如入波斯寶所珍瑰錯  
 落世界都幻又如觀武庫兵百萬森列其鋒穎晃晃  
 然不可迫眠反疑巨靈斧大奇也淨名收二靈而中  
 處雄麗古深別是一番境界平田數畝溪流一灣可  
 圃可農可枕可漱陳明卿太史俯殘址而慨焉興復  
 意在斯乎澄公弗克就乃事不敢泥洹一日得了  
 公遂大喜屬以了所未了謂了公七破蒲團慧光圓

映于以振雁蕩之哀起維摩之疾莫不立證無漏者  
了公勉旃從此無負太史公檀波十方如來必有歡  
喜成就不可思議功德云 國朝方尚惠入淨名寺  
記雁山之秀多稱二靈介于二靈之間者淨名也寺  
傍空崗幽塊秘深入之者窅然無塵念寺右一片屏  
障高廣秀麗顏色類秋霞可使絆芒者送目行三四  
十步有鐵城障游龍障兩障相夾露天僅丈許深數  
百仞呀然虛靜掉臂其間無堞堀氣各一線天下乃  
石澗磊落不沾土積晴可入小雨則澗水嚙石而出  
障內有珠簾谷水映日光如萬斛珠璣有洞曰維摩  
室僅容十笏不棟不茨儼然天設宜為避世士所箕  
踞惜久生荆棘猿狖篡而宮之聞春夏則鞠草蒙茸  
多螞蟻蛇蝎諸毒冬則冷氣冰人骨髓惟秋無是患  
余與僧同行深入障中覺別開一境栩栩出塵不啻  
也 三步回頭五步坐也同行者為誰龍湫菴達本上人

宋呂夷簡淨名寺詩淨名寺下靈巖路峻壁層崖倚  
半空最愛老僧年八十一生長住翠微中周邠淨名

寺詩水簾谷口瀑泉飛金鼎峯前玉骨竒入院未登  
居士楊升堂先謁贊皇祠菴開明月常圓滿路插青  
雲半嶮巖杖履偶來聊宴坐徘徊不厭出山遲王十  
朋淨名院二絕淨名却見老維摩道眼相逢語不多  
待我衣冠挂神武杖藜來老此崖阿 谷中有月露  
蛾眉水織珠簾更絕竒滿目峯巒觀未盡有僧攜紙  
覓題詩薛嶠淨名寺詩入寺嫌僧俗獨行松逕幽夜  
扉崖室寂齋磬鐵盃秋谷棧雲迷級石溪霜迸流維  
摩不語坐何日病能瘳戴復古淨名寺詩林巒相掩  
映巖谷獨玲瓏下置維摩室上通龍伯宮靈珠四時  
雨秋水一簾風甚欲觀新月山高脚力窮元朱希晦  
淨名寺詩曉入清涼境憑高意豁然山橫烟簇簇溜  
滴雨涓涓靜坐維摩室因參達磨禪奏名人已遠遺  
像閱千年明王至言淨名寺詩毘耶有居士何緣震  
旦來似為諾詎那精藍于此開山如翠鳳委水學璇  
龍迴洞谷挂寒瀑彷彿紫雲裁散作摩尼珠晝夜常  
皚皚崖風吹鰓鬚海月生蚌胎萬聲落磬石白日爭  
喧逐奇哉廣長舌說法含春雷所以八萬眾杜口同



銜枚皈依此居士天花下蓮臺 國朝韓則愈淨名  
寺詩峯巒行欲盡山深如太古林薄深莫測有懸云械  
虎昔愁行旅絕今幸得其五石灘紛宿草崎嶇鮮平  
土透迤問淨名精藍在何許一逕入松陰高巖覆佛  
宇菽粟滿平疇夕陽帶竹戶就壁置蜂房引泉灌蔬  
圃山僧不化緣耕鑿安勤苦煨芋話無生禮疎忘賓  
主鑿頭妙無窮高風誰敢侮林文煥淨名寺詩溪行  
三十里隱隱一鐘聲所望惟喬本相過即淨名藏書  
僧自古啜茗客同清見說維摩洞幽思挂晚晴陳之  
恕宿淨名寺詩一龕彌勒共清輝解縛談經化雨飛  
我欲淨名心未許 不知何日悟皈依

靈峯寺

十八刹

朱志

在東內谷宋天聖元年僧文吉建

康定三年賜額寺傍泉石奇怪亞於靈巖而羅漢洞

尤為絕勝

靈峰寺僅一草堂棲窮僧僧持

雁山茶烹潭水滴滴玉漿施志在淨名寺東五里靈

峯下峰巒四圍環抱泉石奇峭明宣德間廢 國朝

康熙六年僧啟運三摩重建雍正間圯乾隆十三年

僧會覺再建二十年建天王殿工始竣

宋王十朋題靈峯寺三絕家在梅溪水竹間穿雲蠟  
展可曾閒雁山新入春遊眼却笑平生未見山 洞  
中大士半千身住世端能了世因應笑玉簫峯下客  
馬蹄長踐利名塵 三宿靈峯不為禪茶甌隨分結  
僧緣明朝杖履丹邱去帶得烟霞過海船元陳剛遊  
靈巖至靈峯寺詩曉行靈巖中午入靈峯界縈紆松  
徑長突兀巖石大泉生脉蟬聯林立勢迫隘雲低河  
漢墮天側日車礙恍如蓬島遊迥出區宇外惟此兩  
招提巖巒古稱最吾觀伯仲耳信亦擅奇怪居僧殊  
厭觀過客乃深愛蕭然齋厨中饘粥缺盞菜苦云歲

入微常任久凋瘵夜聞風雨聲照佛青燈晦度嶺遊  
石梁此與忽已懈却尋黃塘歸明月弄烟靄采希晦  
靈峯寺詩塵飛不到處中有梵王家翠老娑婆樹香  
浮蒼蘂花晴峯虧日月石室闕烟霞無分同禪榻飄  
泉試茗芽 禪錫何年去不回空嗟遺像老巖隈山  
川入眼無今古猿鳥忘機自往來老石橫空橋始架  
寒潭磨月鏡初開明朝我欲看芝草攜手須登五老  
臺明章元應靈峯寺詩不到靈峯二十年荒涼院宇  
舊林泉千崖周匝無多地一洞空明別有天虛穴風  
生潭影動遊人歌起谷聲傳過山便隔人間世何處  
桃源擬學仙三花飛綴斨衣妍偃節一卧千峯碧占得  
眉跨鶴仙年徐待聘靈峯寺詩靈峯不斷石門開到  
烟霞不計年徐待聘靈峯寺詩靈峯不斷石門開到  
處巖巒翠作堆萬丈丹梯藏太古數聲金磬發層臺  
無風飛瀑常疑雨有洞藏真半是苔何日乘鸞最高  
處簫聲吹徹月明來黃燦宿靈峯寺詩尋幽來此地  
四顧冷于秋愛靜經三宿偷閒約再遊僧今無白足  
佛古尚青頭歸路鐘聲外遙登十里舟 國朝梁祖

靈峯寺詩名山開勝域寶地萃羣靈谷靜藏三昧巖  
空鑿五丁借僧雲半榻伴我鶴中庭待遂平生志攜  
琴結幔亭周清源靈峯寺詩曉聞靈峯鐘  
午入靈峯寺開窓望四山時有白雲至

碧霄院 施志初名碧霄菴即古佛堂菴也 國朝康

熙八年僧守愚文執建為院近僧宗機重葺

東岡菴 施志在靈巖寺左今廢

鋤雲菴 施志在靈巖寺右今廢

回峯菴 施志在朝陽洞前今廢

亭 附樓 宅

仰止亭 施志在靈巖寺後北向靈巖取詩高山仰止

之義

呂祖亭 施志在龍鼻水下相傳呂祖嘗遊此作亭塑像以奉之

國朝蔣埴同張琢也遊能仁謁呂祖亭詩雁山名勝地古利首能仁興廢因時代遊觀忘主賓聯吟還訪舊散步欲尋真千古風流在遺芳尚勒砥

觀泉亭 慎蒙記龍鼻水山半路險且隘以手捫蘿而上至觀泉亭施志在龍鼻洞中石臺上環築欄杆不

椽不瓦以便觀覽

明陳錫觀泉亭記郡二守尹公舊令臨海臨海人南衡子來訪之去謂之曰俞樂清吳下大雅也與之登

雁山品題寄我何如應之曰諾已而會樂清相得甚次日以明州警報不得行托其意于蔡二尹遂聯馬攀盤嶺能仁觀龍湫日午至靈巖從西北曲折喘息上望龍鼻水仰視空洞中心目駭眩即席地坐然猶喘不得休僧挾椅磬脊以來急揮而勞之僧對以往往供具如是余慨然四顧思之謂僧曰前址方丈構亭列椽則可以待觀者亦可以免後者僧曰君為之耶乃計材論工探所有付之畫形紙上弗棟弗牖以無礙縱觀大書觀泉亭三字而去既歸復思曰雁山天下奇觀靈巖又雁山第一然余尚能加點之而未及為也是地宜烹茶烟醞幽濕纖濃凝結隱隱如雲之騰宜伐鼓聲應空谷罨岸湍關號號如雷之鳴宜浩歌音節豪烈聽者以為龍之晚吟也宜然燭光燄透漏望者以為電之夜爍也宜玩月寶明西懸驪龍內顧而千峯萬峯奮迅四起若與爭而不定也雖竟日夕之觀亦不足以盡其妙矣惜地未有亭不能久坐亭且有成而再尋之興又不可知後之觀者得是說以貽之將不以亭作為晚乎尹字少濂名尚孔楚

人俞樂清見韋名文榮吳人蔡尹名奉沛人南衡子禮部主事陳錫為之記亭作于嘉靖三十六年十月望日僧會玉成之

翠微亭 李孝光記靈峯去靈巖十里而近中路有亭名翠微朱志在靈巖靈峯中道相去各五里許西南入淨名寺

明董其昌登翠微亭詩烟迷楊柳洲水拍芙蓉岸我憶南湖秋西山暮雲畔

看不足亭 朱志在靈峯洞取昔人巖前逢箇白頭翁自道一生看不足之句而名之也陸深記亭四而看不足為奇 觀瀑臺上數十級有看不足亭

施志旁對漱玉泉

靈異亭 施志在靈峯左側 國朝雍正九年提督陳

倫炯建

國朝陳倫炯靈異亭記雁蕩名山贈炙寰宇余于去秋嶺南高涼登吳明卿此山堂遺址追思峴山流風而談洞天福地慕想雁山勝槩不期是夏因左階而遷大荆咫尺雲峯晨夕晤對胡為曩思而今至實有數存焉緣校閱戎行未遑蠟屐茲于壯月十有二日小隊山巡挾竹杖而履屨鞋登奇峯怪石覽飛泉靈穴無非天地奇異文章書不勝記畫難圖錄披誌步入靈峯刹詰僧會覺勒石雁蕩舊跡苔我暨山窮搜無有余語之曰諸峯離奇羅列結構自成雁蕩一天佳絕若按本索蹟毋乃刻舟求劍歟隨登刹後茶圃俯仰懸崖峭壁收覽羣峯大有佳處欲就此間勒石以表名勝僧喜遂除薜蘿削苔蘚厚可三寸出鐵柱

廣雁蕩山誌卷九  
銀鈞盈丈大書雁蕩二字余喜不自禁噫異哉山靈  
隆替雖由乎天而開塞闡揚實係于人湮滅已久歲  
時莫考今一旦而出之事豈偶然吾知雁山自茲其  
復盛矣因作小亭巖隈以誌山之靈事之異顏其亭  
曰靈異  
云耳

附

讀書樓 施志在靈巖寺右久廢

胡侍郎書舍 薛季宣賦過胡公之棲宅甌江雜誌彥

卿悅靈峯山水就巖石下築室讀書後為兵部侍郎  
人號其巖為侍郎巖

廣雁蕩山誌卷九終

廣雁蕩山誌卷十

山水 寺宇 東外谷

峯

石佛峯 施志在東外谷石梁洞東南二里今稱老僧

巖然石佛寺得名實以此故並錄

雙峯 施志在石門潭西北十里高山上二高百餘丈

一稍低如兩大華表叅差並豎南下二二里有雙峯

寺雙峯遊人必登山脊始見否則唯東北盤山嶺頭

可遙見之近寺諸處俱隱而不見或以寺前左右兩

山當之誤矣

以上施志百二峯數東外谷計二峯

附

獅子峯 老人峯 [朱志]俱東外谷 [施志]今無所考

巖

玉龜巖 [施志]在謝公嶺外山脊上龜形色白

老僧巖 [山]肩上儼然一秃背袈裟合掌朝

內周清源記老僧巖雁山門戶也去大荆五六里林

[鑛記]登謝公嶺回首望老僧背石坐右袖靠石左足

伸下着地頭稍傲尤神像非形像也 [施志]即石佛峰

高二十餘丈低眉偏袒絕似老僧袖間石痕宛刺繡

作舞鶴狀客過謝公嶺輒見兀立天際無不粲然而

笑及至其下忽變為二皆伸臂而立轉東南躬微俯

明陳瑤老僧巖詩圓妙宜常住靈區現法身尊嚴如

聽偈元默自歸真境寂雲為伴山空月作鄰應須持

慧智冥悟不靈人陳求魯老僧巖詩面壁空山不許

春獨留天眼閱風塵須彌四九黃金相化作頭陀百

丈身張延登老僧巖詩花開花落幾番紅今古山前

一秃翁傳與遊人莫嘲笑往來公案在胸中石奇雲

老僧巖詩石氏僧者老嵬峩不動然朝朝雲補衲夜

夜月邊禪聽鳥談經偈聞松響法筵無為生滅相跌

坐雁山巔 [國朝]劉廷璣老僧巖詩大得無生意真

成不壞身兀然山口立笑引往來人楊文驄老僧巖

山水 東外谷 二

詩飛錫何年至孤清自立禪乾坤留壁面日月寄薪  
傳肝膽堅金石衣裳借水田花開與花落獨伴草芊  
芊嵇宗孟老僧巖詩卓錫空山耻浪遊眼中大地盡  
浮漚偈衆物表憑龍雁悟徹天心門斗牛福袒白雲  
常在肘拈花明月正當頭側觀滄海憂無盡砥柱還  
須老比丘林齊鉉老僧巖詩獨立亭亭蒼靄間懶將  
瓢笠寄禪關春風秋月經多少指點遊人入雁山趙  
紀曜老僧巖詩奇巖似比丘兀坐雁峯頭鉢破憑雲  
補袈殘倩霧修餐風資定慧宿露養清幽面壁空山  
裡心燈萬古留袁枚老僧巖詩遠望石頭陀近觀復  
不像始知彼法空終須離色相會唯老僧巖詩可是  
前身諾詎那化來屹立在山阿袈裟杖錫歸何處非  
壁怎忘  
歲月過

### 小童巖

鄭汝璧記老僧披袈前行旁有二三闍黎若  
附耳談經慎蒙記老僧偃僂東向一小僧隨行若企

高可三十餘丈爲小童巖

石

### 石行廊

施志在石梁洞東

### 石梁

甌江雜誌在石梁洞外李志一名石梁橋上可

### 行人

梁如籃環矯拗屈曲彷彿鵲橋

元李孝光始入雁山觀石梁記予家距雁山五里歲  
率三四至山中每一至常如遇故人萬里外泰定元  
年冬予與客張子約陳叔夏復來從兩家僮持衾襦  
杖屨冬日妍煥黃葉布地客行望見山北口立石宛  
然如浮屠氏腰隆起若世之遊方僧自襍被者客蹶  
然而笑時落日正射東南山山氣盡紫鳥相呼如歸  
人入宿石梁石梁拔起地上如大梯倚屋檐端檐下  
入空洞中可容千人地上石脚空嵌類腐木根檐端

有小樹長尺許倒挂絕壁上葉着霜正紅始見謂是  
躑躅花絕可愛梁下有寺寺僧煮茶醅酒客主俱醉  
月已沒白雲西來如流水風吹橡栗墮瓦上轉射巖  
下小屋從篔簹中出擊地上積葉鏗鏘宛轉殆非世間  
金石音燈下相顧蒼然無語夜將半設兩榻對卧子  
約沾醉比曉猶呼其門生不知巖下宿也陳德永遊  
石梁記是晚至石梁遂宿梁外小寺梁拔起地上百  
餘丈穹窿懸跨隔林竹望之如白虹下飲背有石類  
菖蒲狀岌岌欲墮怪藤數十聯絡之隱然如脉筋露  
出人腠理內有大石側削高出梁背空中深窈可容  
千人日氣從梁口出入潛泉偃行罅間滴滴如甕盎  
中響地上皆碧滑陰冷切人不可久居稍出至梁下  
低徊仰視有小紅樹長尺許倒拈絕壁上意甚閒遠  
悠然不去者久之遂賦石梁詩云  
宋王十朋石梁詩蕩中天柱見已久山外石梁今始  
觀尊者力能回造化會須移向柱頭安元李孝光  
叔夏觀石梁二首六丁運神斧鑿此混沌素飛梁跨  
天來橫絕山中路行人不敢過白雲自來去長嘯出

山門羅衣翠雲暮 青山棲白雲顛倒寫繪素上有  
仙聖巢下有猿鶴路秦王窺扶桑此石馳不去至今  
萬鬼神暗鳴風雨暮明廖希顏石梁詩猿聲鳥語道  
邊聞水色嵐光樹杪分秋盡長空飛白鵲天風吹散  
石梁雲林大春石梁詩石梁飛渡自天台誰復移之  
此地來歲久渾如枯樹色天寒忽見野梅開趙恩石  
梁詩弭節凌山阿雙巖巨靈擘虹橋亘長空鑑寒古  
甃碧坐澄水月襟緬懷天路客終當侶喬松雲棲練  
金液王士性石梁詩跨壑渾無地凌  
空別有天誰能身似鶴縱步入蒼烟

洞

小有空明洞 黃綰記在紫霄峰下

石梁洞 慎蒙記石梁洞門東向前突出一石橫亘如

楣北有二石夾持中若斧劈特開一罅以入洞王獻



芝記登石梁洞有危石空虛懸洞前橫架如梁形洞  
 中深二十丈廣半之僧皆居洞中周清源記洞可容  
 千人坐石梁環洞門起長數十丈扶留女蘿雜綴其  
 上畧如蒼髯老巖飲澗作攫拏之勢施志一名東石  
 梁在東外谷謝公嶺東二里洞高廣十許丈深倍之  
 梁拔起洞左懸跨如長虹中有孔上有一石畧如伏  
 獅梁後為洞門圓捲與梁配高出梁上內有暗洞甚  
 深舊有石梁寺久圯僧就洞設小屋砌為石門門上  
 更築小樓以娛遊客其勝亞於靈峰

明何曰石梁洞記遊客從西來者過謝公嶺登石梁  
 洞而勝事始窮然操蛇之神技亦殫矣梁橫巨洞口  
 若偃虹左腹下垂插入地呀然中啟若兩扉跋級而  
 上入洞中洞軒敞可容坐具百餘洞後有水汨汨注  
 為小窪味甘冽不減品外泉引領南望則老僧巖兀  
 立天際宛然比邱衣糞掃衣現由舍那身聽雪山老  
 僧說法也見者無不輒然大粲雁山諸景頗借附近  
 峯巒助奇而茲洞獨介然特立無所因藉若孤高士  
 自標一幟亦可尚已然遊者方倦登頓樂趨夷衍至  
 此則平原無孔道委蛇又若重趺出九折阪而即  
 康莊也國朝方尚惠夏遊石梁洞記余弱冠時嘗  
 從先君子至澗川過石梁登洞而遊雖覽其勝猶未  
 得其趣也後或一年兩至或間歲一至如顧長康噉  
 蔗漸入佳境康熙癸酉初夏與友林子復遊焉道經  
 姜園寺外從綠陰下走忽聞歌聲縷縷既而出林登  
 山則滿目茶樹始知入耳者悉採茶人歌也偶迷路  
 徑行入小溪草長拂衣履俱濕時山被雲霾濛濛  
 然不覺有山亦不覺從洞下走直至謝公嶺方覺乃

由石路而返抵石梁寺則霧收日出山容盡露其時  
 將晡僧進茗列伊蒲饌與友飯罷攜手進洞洞中有  
 掛錫者列梵書數帙几上余偶取木魚擊之則滿洞  
 皆響逢逢然如鼓久而弗息仰視石梁橫空雲移洞  
 口梁若浮去時寺中烟起風吹入洞洞光四映髮髯  
 若冰壺忽東北隅歌聲復起及出洞百餘步轉過山  
 椒即前茶山也歌者誰即採茶人歌耳余道及失路  
 事眾拍掌大笑斯時也倘恍出入如入仙窟殆非人  
 境矣

明顧璘石梁洞詩陰洞龍宮傍石梁寶珠深夜有紅  
 光千章古木藏雲雨六月飛泉灑雪霜逝水年華流  
 不盡孤雲禪院淡相忘坐空翠清毛髮絕勝醜醜  
 灌頂涼張佳肩石梁洞詩虹影高懸紫石梁洞門天  
 放海霞光匡牀欲借和雲卧又報仙源道路長至  
 言石梁洞詩隆棟琢青瑤穹然如半月中有神仙居  
 豁訝聳雙闕霞生綺障明雨過苔梯滑層闌瞰遠峯  
 奔趨互搪揆老僧自西來抖擻向林樾橫開玉女窓  
 欲擎朝士笏驕陽不能侵俗駕早已咄雲軒時往來

靈璫亦間發緬彼黃眉翁住此毛三伐劉芳譽石梁  
 洞詩山南山北霧濛濛誰向中天架石虹莫問珠林  
 何處是鐘聲原在無中徐待聘石梁洞詩小橋深  
 去石峻嶒洞口飛梁石可登絕澗松翻濤響急斷崖  
 泉湧雪花騰漫疑變幻為三界已覺虛無上一層指  
 點謝公山下景雲深霧鎖碧層層黃國信石梁洞詩  
 石梁半跨勢如虹奇峭應憐造化工蓮社名香迷谷  
 口楊枝甘露落巖中傳燈未有僧留偈躡屐時逢客  
 話空相對已忘歸路暝滿前靈籟動天風王光美石  
 梁洞詩洞入虛明隱翠叢石梁橫架勢凌空朝曦霽  
 雨流雲度天矯飛巖舞白虹葉材石梁洞詩石梁洞  
 府久知名此日登臨布襪輕嵐暝晚烟遙疊翠泉迷  
 野草暗傳聲清虛迥與人間別詩句多從景外生老  
 衲也知山水好傍花隨我作春行吳國光石梁洞詩  
 千秋紅樹挂寒烟乘興尋幽思杳然笑我山遊從此  
 日問君寺復始何年山前屹立僧為石洞裏清冷玉  
 作泉此去羣峯應可遍乍聞鐘磬出諸天國朝林  
 齊鉉石梁洞詩古洞豁別有天玉虹橫亘吸長川

雲歸孤寺僧初定鶴唳雙峯客未眠冥鰲石梁洞詩  
 奇絕石梁洞虹環一線開白雲飛度過皓月劈分來  
 溜灑晴天雨風生靜夜雷題橋非我事長嘯亦悠哉  
 蔡家挺石梁洞詩何年鬼鑿落蒼茫百尺青虹挂大  
 荒已仗雙峯為雁戶真教此洞作龍堂霞雲不減棟  
 間色天海常隨牖裏光更有峯形翹首見老僧拜禮  
 霧中

石洞 樂清縣志洞在山腰天陰聞有雞犬聲朱志在

東外谷施志亦名仙洞在石梁東數里

雲霞洞 施志在石梁洞東七里五峯山中石壁皆丹

黃色內穹窿爽塏 國初永嘉僧志遠居此後復廢

國朝方尚惠澗川雲霞洞記物不自美必有藉以濟  
 其美者人也非天也豈鬼斧神工之謂乎非獨物然

也山川亦然如澗川五峯山中雲霞洞者人與天與  
 斯非疲厥人力乃可有成者等是洞也峭壁丹黃幽  
 靜深邃晝則雲日相映夜則星月呈輝遇雨若戶懸  
 珠簾聞風若洪濤鼓海即久雨亦無潮氣雖靈峯詭  
 怪碧霄清隱石梁幽奇不若此洞之光明洞達也何  
 古今騷客往來者獨棄此為虎穴為鬼宮而黃茅白  
 葦一望滋蔓豈洞之得于天者或未全與或曰此亦  
 天也非人也山川隱現有時理無足怪秋八月余隨  
 樵者登探焉風景幽靚洵不易觀意得幽客與居則  
 洞著矣會僧志遠者自永嘉西竺來因拉同遊乃烈  
 火焚洞中榛棘更削去樹根數平土石遂伐條木為  
 籬而宅之余時遊此山不愁無東道主每磅礴于斯  
 則清虛之氣消我濁慮塊坳之象豁我勝情天與人  
 與余亦貿貿而罔覺也因嘆古之工于探奇者猶不  
 及至余何幸而得樂斯洞也愈以嘉志公能相與以  
 有成也今志公往矣而洞復成莽蒼洞其果終湮乎  
 因記之以卜後  
 之終顯于世也

雙蓮洞 施志亦名蓮花洞在石門潭東二十里湖霧村東山石狀如蓮葉山半有洞東南向深廣數丈洞底左右石壁各有石脉高下參差如芙蓉布地與台之方巖南松巖密邇乃雁蕩支山也

潭 附龍井

石門潭 邵夢麟記自嶺店至水際兩山對峙中帶溪流曰石門潭李志石門潭在雁山東外谷兩石山怒立如門中涵深碧一泓雁蕩舟遊只此一區施志在石梁東八里雁山東趾也兩巖屹立如門水從門出

舊傳為龍所斷其景確有蕩陰諸溪大小十八水皆會注此門

明何曰石門潭記石門潭在雁蕩之陰十八灘之委瀦而為巨浸焉沉竿續蔓莫底其止廣可數十畝兩山夾溪蹲踞勢若虎門下望屹若天門云中有巨鯉長丈餘每遇風日和煦即從容揚鬣水面小魚景附者以千計土人常見赤光上燭潭水甚紫蓋神物窟宅也地主干識夫云曾于月夜刺兩艇以巨絳聯束之與客攜酒具轟飲令小童吹紫簫一再弄簫聲挾秋氣為益雄殊有穿雲裂石聲夜半古泓間殷殷若雷鳴客懼而散嗣後無有繼其遊者 國朝方尚惠秋遊石門潭記石門西接雁湖東臨巨海亦雁蕩一奇觀也羣澗爭趨經流百折故其潭深不可測其水清不可言其流汜濫而靡涯潭外有渡渡下即舊驛近改為營其溪直抵城下東注于海而川上乃余家故里辛未秋有客項非喬自蓮城來訪余于澱川是

夜坐東樓遙聞有聲隱隱訶訶客曰是聲何自來也  
 余曰此所謂激川也下乃石門明日當與君遊蚤起  
 修治酒榼與客蹇裳渡溪攀嶺登崖見羣峯插天一  
 泓澄碧開樽對飲撫景流連潭有魚數十頭洋洋自  
 適沙上羣鷗和鳴亦向水而飛余不欲負此美景乃  
 駕一葉于中流快其水色接天猶如翠羽鋪地殊不  
 覺舟浮水面少頃舟復抵岸仰盼兩崖排列儼若虎  
 踞崖上紅葉紛飄鳴禽啁啾營中暮角鳴鳴雜蟲聲  
 而作既而清風起水波與月在天星浮水余與客微  
 醉乃扣舷歌曰石門之水泱泱兮源之長兮水中有  
 天兮清且漣兮不舍晝夜兮鼉鼉可駕兮余優游爾  
 休兮哲人與儔兮歌畢移掉沙岸與客扶醉而歸登  
 樓笑語宛似舟中狀而不知已在樓也施元孚泛石  
 門潭記石門潭為雁山東址兩巨崖對峙如門蕩陰  
 十八水俱會而注于此門門內外俱為巨淵深不可  
 測門下水中有龍井土人常夜見赤光云乾隆戊午  
 秋余北歸時方大水不得濟因至潭上見門內水晶  
 森高丈許門狹急不得瀉洶湧怒號視之驚人癸未

春余出自北閣將至大荆道經于此復往一觀惟時  
 春和景明潭水凝碧適有桴從上游來招而泛之澄  
 澈如鑑巖松水鳥倒影可數時日西逝門下陰黑頃  
 之桴泊絕壁桴人以鐵篙抵之轟然作聲兩崖應響  
 水波騰沸恍若潭底神物乍為驚擾余心動遂至下  
 流舍桴而去聞潭有巨鯉如舟恒浮水面潭又多香  
 魚每秋杪土人網而焙之取以贈人為雁山土宜佳  
 品

宋王十朋白巖遇水以小舟從石門渡勢危甚書數

語示圖南文卿詩歸途阻秋潦溪漲不可涉迂從石  
 門渡未見心已怯壯哉龍伯宮幽據雁山脇巖如峙  
 城壁南北本相接衆流欲朝宗天為開岌業泓澄潭  
 百尺艱危舟一葉吾生何自傾內顧無可挾所賴二  
 友生千里同負笈忠信尚可仗免作飛鳥帖來歸從  
 剡溪山水頗涉獵石齧天台舟浪拍臨海楫可曾如  
 此境令我竟震懼連年作行客川塗但取捷不因風  
 雨暴誰暇遠步屨茲渡雖云惡觀覽意亦愜漫賦石  
 門篇添入刻遊篋明李經勅石門泛舟詩清世空憐

走傳車十年一夢落浮槎狂如太白真耽酒散學龜  
蒙愛煮茶兩岸松風消薺齋一篇秋水見精華飄然  
興盡尋歸路岸幘西風日未斜采諫石門泛舟用章  
可瑞韻列生孤亭笑口開有家偏住水雲隈沙邊白  
鳥明于雪海上羣山繡作堆菊酒共乘陶令醉草堂  
知是杜陵才小舟卓午相將晚莫遣風塵拂面來章  
九儀石門渡詩萬樹如烟暝千山翠欲浮舟橫春水  
渡人倚夕陽樓巖屋盤青蔓江沙起白鷗杖藜何處  
叟扶醉過溪頭黃綰石門次韻曉日開銀闕晴川看  
躍魚須維溪上艇來讀壁間書猶恨衡門遠那同太  
古居何時結茅屋共倚翠屏虛王至言石門潭詩蒼  
玉削天關寒潭清徹底圖雲已如練寫日忽成綺幽  
響自潺湲春流復瀾瀾每見香鱗念兼之元鹿飶石  
鬪珠方碎峽束箭仍駛宛轉學龍蟠犇衝隨雁起餘  
馥出松舫洄復散花藥山岷資金鸞林僧共盥洗我  
來不忍去候月出仙藁沉沉水晶宮晶晶白銀壘矢  
志從琴高赤脚踏神鯉冲舉入霄漢鬱華充內史徐  
待聘石門潭詩積水千山倒峽傾石門中鑿海潮平

行來雲漢枯槎客吹斷烟波短笛聲雁入穹湖秋浩  
蕩龍歸古穴夜岬嶨溪前定有遊仙路肯許乘流指  
玉京頂守祖石門潭詩溪潭瀉注聽潺湲夾寶給訝  
轟亂山魚躍似斯龍穴水鳥歸疑度雁門關嗟我石  
浸澄波底浩渺雲生淺渚間刺有清暉堪攬結躊躇  
吟眺未言還楊文聰石門潭詩秋水纒添後丹崖露  
淺痕到來成澤國望去鑿山門飛鳥疑留影遊人暗  
濯覓澄鮮空萬象倚棹欲無言陳函輝汎石門潭詩  
石門赴羣溪溪脉西來長兩山束潭腰怒勢如鬪狼  
傳是古龍戰此地成汪洋沉綠不可極疑有精祟藏  
溪翁負勝情理棹從壺觴夕陽耿其上盪滴生異光  
久事邱中屐得水樂逾常况復飲美酒茲遊詎能忘  
國朝程浩石門潭詩雁山東址蕩陰連巨浸中涵  
十八泉狼石對蹲疑虎鬪巉巖中斷訝龍穿漫猜謝  
客吟詩地須記梅溪問渡年歷盡  
崎嶇拋蠟屐水光照眼倍欣然  
龍井 采志石門側水底石中有龍井仰口如圓甌

居人常見夜有赤光

龍灘潭 **施志**在石門潭上流

溪

蒲溪 **施志**一名大荆溪在石門潭下水出石門潭東

流遠大荆城入海

寺 附院

**真濟寺** 十八刹之一 **朱志**在東外谷宋祥符二年建熙寧元

年賜額今廢戴澳記真濟寺無水石可賞梵宇差潔

**施志**在靈峰西北三里明萬歷三十年僧體如重興

國朝康熙三十五年僧定生修葺

宋虞淳熙雁山建真濟寺募緣疏予聞司馬頭陀水法于體如師其法自僧一行始山河南戒蓋于雁山其水為蕩為泓為瀑為海長矣遠矣師尤整心尚功德珠玉之吐日漱華池鼓潮音誦大悲咒者二十餘年巖溜滴穿堦砌不顧也昔蕩山僧依大樹縛屋乞金錢作室而師雖名乞士不乞一錢何得有屋比十八寺試其家水法乎吾同年曾膳部金簡惡慙息之乃出山來觀西湖之水謂宜芙蓉稱芙蓉山也汲水淬刀筆鏤所註二經蓋觀音勢至合而登兩芙蓉仙仙西逸矣首乞四字於我我先投以淳熙通寶而題數百字令乞數萬緡于諸泉府必有應者室居一佛也負以入山寧似當年十八羅漢五百應真之空座哉金簡前契龜齡而吾與流水長者輩為導泉府之源終翔仁祠一區合頭陀水法諾詎那寧至孤立雁山乎爰學峯前兩大石合掌和南從師乞施其應必

廣風山記  
如此山東谷之響明何曰雁山重建真濟寺疏雁山  
真濟寺者名刹十八之一也祥符緣起旋賜額于熙  
寧初地効靈實會昌于有宋繪巒繡谷湧七寶于蓮  
臺槩日梯霄象雙林于桂苑蒲牢吼夜百簾聳山迷  
迭噓芬四天寫靄况乃寺當外谷地接靈區論旁魄  
則伯仲崑崙表巖嶽則兒孫嶮嶺龍湫飛舞笑匡瀑  
之無奇雁蕩漾洋晚具區之有涘洞穹窿則平吞林  
屋峯崩劣則俯眊霞標信甲勝于東維獨標奇于南  
戒者也顧以數成有壞久就荒蕪末法寢微鞠為茂  
草蓮銷柱礎非關玉觀之災燼冷爐灰孰辨昆池之  
劫鹿園為野狐之窟香林作宿莽之場莫睹慈容惟  
見寒潭來滿月難尋香積尚聞流水繞齋厨馴擾伊  
尼銜寶花而誰獻經行老衲禮廢塔而興嗟爰有圓  
相上人緇流翹秀同心真量共主此山始掛錫于安  
禪口裁安衆繼墾田于茲地力願興衰嘘慧燄之未  
光濬法源於久涸爰謀舊址載構新宮思道力之較  
輕難動給孤布地雖機緣之未熟顧追文吉開山乞  
逋客之蕪言代上人之蓮舌敬抒短疏用告檀那佛

以施捨而度慳貪行以微因而結勝果始感蕪廢悟  
無常而達真空行見莊嚴托假合而參實相庶累緝  
而成明光之鏡冀勺水以添法海之波福不虛捐功  
難思議

元李孝光真濟寺詩絕巘松梯蹴翠盤前朝廢寺有  
空壇騰池泉湧青山動深洞龍歸碧樹寒日暈霞光  
金粟影峯含雨色白蓮殘殘霄咫尺來靈鷲朶朶祥  
雲渡紫鸞明頂守祖真濟寺詩虛寂秋山古復今荒  
涼漫詰舊禪林巖前月照皆空色谷裏風生總妙音  
峯孽靈峯侵碧漢湛冥古洞隔青岑悟來自渡非舟  
楫莫問恒  
河幾許深

石梁寺十八刹之一宋志在東外谷謝公嶺東宋慶歷二年

建熙寧元年賜額後廢明洪武二十四年歸併雙峰

寺施志在石梁洞下寺外有七佛塔



元李孝光遊石梁寺戲嘲主僧詩樹底秋聲樹杪苔  
杖藜又過白雲堆青山縱是無情物解笑山僧厭客  
來又為僧解嘲用前韻山頭老樹碧于苔山脚丹  
楓繡作堆慚愧山僧更解事丁寧莫遣俗人來

雙峯寺

十八刹之一

宋志在東外谷宋祥符元年僧法遠建

施志在石梁寺東十五里熙寧元年賜額僧後可善

講經有寒坑龍聽法之異明洪武時寺甚盛温州府

志 國朝康熙二十一年僧果成重建

宋葉適虎長老修雙峯寺詩九州大麓標山經蚤與  
天地同垂名雁蕩初傳晚唐世掩抑眾嶽夸神靈豈  
非龍伯所播遷海水枯竭久乃成窮搜石怪呈萬巧  
宛取物似羅千形陰湫陽嶺何恍惚紫光碧燄長磨  
縈夜隨王喬玉簫發曉苔詎羅金磬清聞者未到意  
已傾往往往夢想驅風霆老僧猶嫌憇寂寞便房曲檻

頻招迎強支墜閣接雲漢却補壞壁回丹青來車去  
馬謾倥偬亭主自住誰為情元李孝光贊覺此山和  
尚住持雙峯詩雙峯矗天佛頭碧雙峯插地滄海黑  
道人入山化作雨藍玉亭邊深一尺光明白鬢紅鬢  
衣說法香南連雪北紫皇香案九重天日照麒麟生  
五色又贈雙峯寺覺上人詩茶具酒壺從兩童入山  
慎莫作忽忽雪消新水鴨頭綠沙煖小桃猩血紅苦  
億人生行樂耳只今杯酒與君同依依藍玉亭前路  
他日重來憶遠公明王嘉謨雙峯寺詩遠眺翠微近  
雲水淡清姿石華浮半空飛泉激流澌其陽饒怪石  
小大紛紜差萬嶺鬱相錯孤雲停不移中峯構翠龕  
一一能仁祠山僧衣蘿薜雜以松蘇皮導我磨蒼崖  
覽古生  
遐思

石佛院

施志亦稱石佛寺在石梁寺東南前對老僧

巖巖初名石佛峯因以名寺明初建後廢 國朝康

廣濟山志 卷一  
熙二十二年僧啟潤禪可重建

普照院 [施志] 一名姜園寺在石梁左 國朝康熙間

僧啟宗啟明同建乾隆十四年僧教寧重建

廟

龍王廟 [施志] 在石門潭左首山上元金都尉伐龍而

溺奉勅封龍王立廟祀之詳見紀異

亭 附堂 樓 宅

藍玉亭 [朱志] 在雙峯寺側 [施志] 境深而幽

國朝吳耀宗藍玉亭詩古寺深探一境幽雙巒終日白雲浮五峯狂客行吟處獨立空亭起暮愁

落屐亭 [施志] 在謝公嶺上昔人誤以謝靈運蠟屐至

此因以名亭近僧會覺重建

附

資深堂 即周長官寓居 [朱志] 在雙峯後王梅溪有詩 [施志] 宋周

長官邠命名後廢

宋王十朋題雙峯資深堂詩五首書生紙上誦糟粕釋子舌端談葛藤道在湛然方寸地不知深造有誰能 我得雙峯尋寶月為留一宿話資深但能造得儒宗語便是能傳佛隴心 雁山門戶此中入南北兩峯相對尖我與林泉有盟約問師覓取一峯潛千峯已見見雙峯甌越山川在眼中吾祖吹簫定何所會須乘鶴訪遺風 堂名石刻兩俱存令我深懷舊長官學道資深更深處居安能使庶民安

寺宇 東外谷

遺愛堂 王十朋題資深堂詩註周開祖昔令樂清有

遺愛後人因以名堂施志在資深堂側今廢

章義樓 萬歷温州府志在驛頭舖南閣章巘建樓房

四十間置義田三十畝山三片備新水器具以便行

旅郡守丁瓚趙錦有記陶望齡記嶺店驛行五里至

章義樓始入雁山慎蒙記章家樓近山入山尚遠遊

者必小憇於此施志在老僧巖東二里明章巘建嘉

靖間寇燬孫宗裕朝盜重建後廢

明鄭善夫章義樓詩再尋雁蕩訪靈邱為愛東甌山水州檢書已得忠臣傳問俗兼聞章義樓王光美章

義樓詩參差灌木隱山樓桂里清芬接素秋試問行人稱義舉芳名猶為宰臣留

李五峯宅 五峯集 余家距雁山五里近四方遊者或

舍止吾家歲率三四至山中 元詩選序 孝光居雁蕩

山五峯下自號五峯狂客

元楊維禎簡李五峯詩鳳皇西風吹葛衣雁蕩落月照松扉夢登玉女夜吟句哭到金人秋作歸海菜紫芽如蜜脆山柑黃顆待霜肥今年預報李夫子五老峯頭攬夕暉

釣叟廬 施志 方軒號澱川山人居與元李五峯同里

隱居自樂著釣叟集

空明小隱 甌江雜誌 黃宗博別業在紫霄峯下

明黃綰空明小隱記空明小隱者予弟宗博藏修之所也吾邑北山有洞曰小有空明洞天在紫霄之下杜村之上石壁拔地數千餘尺洞在壁間磴道而入飛跨木杪僅如一線鳴瀑懸其左澄潭映其下近視則靈巖兩山拱列如門墻杜村平疇鋪展如庭院遠視則五邑諸山翠巒丹巖與海上之晴嵐雪浪常若揖讓而環顧者其中則澄江九曲島渺如練洄沿旋折猶蘭亭曲水可坐玩而流觴也宗博結屋洞上絕壑時往來洞中若可忘世而超然也且宗博善書能為歌詩予故友鄭繼之過而止宿題曰空明小隱宗博遂以空明自號為卷付其子承道持至京師請予記之予別故山久矣念行道無期方懷遠去展卷思山中風景如在目前但恨未能插翼而飛

蕩雲小隱 東甌遺事方名號蕩雲萬年教諭居雁山

下自題所棲曰蕩雲小隱 卷十終

雁蕩山志卷十一

山水 寺宇 南閣

峯

石柱峯 施志俗稱繫馬椿在蕩陰南閣村南山之西

高十餘丈

紫霄峰 施志在石柱峰東二里高百餘丈色蒼紫上

圓而銳巔有紋如蓮瓣

蓮蕊峰 施志在紫霄峰西一里高十餘丈層疊內斂

如菡萏初發

石丈峰 [施志] 在蓮蕊峰西南三里遊石佛紆行谷內

望之東南山脊有巨巖巖前一峯高數丈彷彿異人

聳立空中昂首垂袖東向亦石之類人而確肖者

石筍峰 [施志] 在石丈峰西南半里高十餘丈自下漸

削而上至巔尖銳孤立有凌虛勢

仙杖峰 [施志] 一名一枝香在南閣村北山之西高三

丈餘大盈抱質膩而白體直而圓土人謂昔時仙子

濟勝之具意殊可想

沓屏峰 [施志] 一名雙巖門在仙杖峰西山脊上其山

曰北屏為雁山北蔽峰高數十丈濶百餘丈色赤近

南丈許一峯與之配而差小色白左視如兩虎竝踞

赤前白後正視合而為一白者隱於赤者之中若畫

屏然至右視則中豁為門又白東赤西隨在殊態峰

之麗而艷者

西屏峰 [施志] 在沓屏峰西二里高數十丈濶過之

會仙峰 [施志] 一名仙人巖在南閣村西十五里自石

門潭西上四十里皆夾南北兩山間至此北山折入

谷中別為一山山巔方巖高數十丈巖前兩峰高與

巖齊儼兩巨人並立肅冠裳東向自南側視又若數人聚立其一獨西顧詭異殊甚

以上施志百二峯數南閣計九峯

巖

附垂蓮障

讀書巖

朱志章恭毅讀書所施志在南閣村側巖傍

有書舍

仙巖

施志在沓屏東巍然高大西面有仙遊洞

合掌巖

施志在紫霄峰西兩大石高數十丈並倚山

背如合掌然其下空洞可遊

石佛巖

施志在合掌巖西五里自仙壇西耕入南山

谷中谷盡乃見兩巖相並高大壁立中豁為門門上

有石佛洞

國朝方尚憲詩來公黃金身幾時  
化作石潭不迷津架西方在咫尺

隱仙巖

施志在會仙峰西六里湖南潭上巍然如巨

甌相傳昔有仙人遊方巖諸處遇樵父隱身茲巖故

名上可達雁湖

散水巖

徐宏祖記在北塢中石崖橫亘飛瀑懸流巖

左登巖有小菴施志在會仙峰西八里

明黃綰遊散水巖記人皆知能湫之勝而不知有散  
 水巖自蕩陰章氏之居西行二十餘里巖谷壁立拔  
 地數千尺懸瀑自崖端垂下直搗澄潭若白虹橫空  
 匹練孤懸照耀于丹屏翠壑喬松古柏間觀者莫不  
 心絳神眩余從瀑下援葛上崖半坐洞穴中視瀑水  
 如明珠纈箔當戶窺見旭日瞳矐祥烟繚繞妙不可  
 言又從崖中行過東南隅見石天窗巖似樓閣欄檻  
 上有石梁橫若楣宇凭檻而眺奇巖疊障皆可攬有  
 故記以補雁山之遺  
 明項守祖散水巖詩丹崖翠壑瀑泉垂未許龍湫獨  
 擅奇混混源泉分蕩頂巖巖氣象壓山陲繽紛日下  
 飄晴雪繚繞風前捲素絲詩就朗迎明月照幽人兀  
 坐隔溪時

附

垂蓮障

施志在南閣北屏山連巖橫亘狀如蓮葉倒

垂

石

石几

施志在南閣北屏山平石懸跨宛如几

石浴桶

李志在石佛洞左百降尖內

洞

附顯勝門 天橋 飛秋

仙遊洞

徐宏祖記仙洞崖倚峰北向層簷翳之乃破

莽躋石隙而入初甚隘最上漸寬仍南出莊塢東還

犁頭菴施志在南閣杏屏峰東洞西向深廣可居相

傳昔有仙來遊故名

石佛洞 朱志在南閣中洞口四石相倚水自石出路  
 可側行宛若二門石梁橫跨澗上緣梯而上躋禮佛  
 壇西北巖龕三佛巋然蒼茫間若相次而行相戾而  
 語者不知高幾仞也潭上一小石碑題曰邑令葛逢  
 率僧法成義超同瞻石佛熙寧乙卯仲夏晦日刻施  
 志在石佛巖中遊者入谷數里二峭石垂天而立中  
 為門若樹判圭中天影如牽一線門左壁半有石室  
 內石像如金仙者三路從門入門下皆深澗百計過  
 之躋禮佛壇

明黃綰遊石佛洞記石佛在雁蕩之陰路從南閣入  
 行至溪口見大石累累高度百餘丈橫亘溪上若無  
 路以入天雨雪同行皆有倦色余獨興未已猶憇道  
 邊石上遙望大石下洞中白水流中遂起揭蹠沿流  
 步入視洞中空洞深寂斗折蛇行其中若楹若防若  
 牌若堰若門若坻水分流其間滙為潭泓凝澄碧或  
 溢而流或高而墮或曲而奔凜然悠然窈然不知其  
 去行且半里復見天宇兩山夾澗水中流山上怪石  
 聳出雲表不暇覽計又行四五里仰視巨石兩兩高  
 數百丈上覆復合中空一線僅尺許入可數百步如  
 丹闕開闔于層霄縹緲間日顯勝門瀑水自門內絕  
 壁瀉下西上有洞深澗數十丈捫崖而登石髓下滴  
 凝為三像是石佛之所由名也北望石峽澗水所從  
 出峽中稍進可至常雲俗呼為百嶺尖有石浴桶天  
 橋飛秋之奇出則有湖南版藏之勝皆在數里之間  
 不可殫述章元應遊石佛詩序正德丙寅孟冬錦川  
 蔡隱君樂琴如北來訪予山中予弟語及石佛之勝  
 請一遊焉諸子姪輩各攜壺榼以從是日也天氣晴



爽不煥不寒霜葉明媚赤黃如畫乃乘小筇輿繇山  
芥川土宜山芥菜故名過雙洞門四巨石相倚水自  
石出路可側行若二門然緣溪而行崎嶇亂石間至  
顯勝門兩崖峭拔倚天實龍潭石佛窟宅之所繇也  
一石架橫跨洞口下有潤澄瑩徹底乃緣梯魚貫偃  
僂而上捫蘿陟險方躋禮佛壇仰瞻西北巖龕三石  
佛歸然于蒼茫杳靄間若相次而行相顧而語者不  
知其幾千仞也壇上一小碑題曰邑令葛逢率僧法  
成義超同瞻石佛時熙寧乙卯仲夏晦日刻字端勁  
相與剔蘇而讀披荆而坐因思廿年前同遊之侶半  
已物故瞻悵久之子弟行觴少休足力已而夕照銜  
山迤邐扶攜緩循歸路再飲于洞巖下子與姪各得  
一詩且相屬和題之崖壁併呈同遊以無忘一時之  
野趣云  
明章元應石佛洞詩翠削芙蓉插遠天傾巖欹石滿  
晴川舉頭空洞三千丈屈指前遊二十年聊把濁醪  
酬困頓漫勞青壁費夤緣憑誰勒此新題字為次熙  
寧乙卯鐫章九儀重遊石佛詩我愛清幽境三年幾

度臨兩崖扶日起一徑入雲深石佛來天地巖碑卧  
古今僕夫問歸路只恐日西沉項守祖仙洞頂禮三  
佛像詩雲穴現瞿曇相看默不談法門那有二名象  
豈無三澹漠還誰悟皈依且自參結趺觀想處絕勝  
住精藍

顯勝門 黃綰遊石佛記兩巨石高數百丈上覆復

合中空一線僅尺許入可數百步如丹闕開闔於層

霄縹緲間曰顯勝門

天橋 李志在石佛洞百降尖內

飛湫 李志石佛洞百降尖有飛湫之奇

湖

西湖 舊温州府志西湖晚釣南閣八景之一施志在

南閣村數里水自五峰散水諸澗經沸頭東出章氏

自昔砌大堤瀦而為湖南北澗二里東西長五里堤

上築亭榭植花柳為遊觀所旱則洩水以灌稻畦其

間千峯嶸列凌虛競勝環匝水湄畫舫往來明季兵

燹堤壞湖洩不復昔時之盛

潭

湖南潭 施志在湖南瀑上三潭皆斂口廣腹口圓如

瓶潤三丈水鬱然黝黑上潭四圍石壁從潭底陡起

數丈圓拱如玦瀑懸於後水出於前中潭石壁低水

下行為溜屈曲五六折如龍遊狀下潭溜水瀉為大

瀑形聲倍壯上以障勝中以溜勝下以瀑勝各擅其

奇南上路通雁湖水自雁湖北下折而經沸頭村合

散水巖之水而東

散水潭 施志在散水巖下廣數畝上瀑布直瀉潭內

旱則注巖陂轉流於潭大水時有怪物如牛乘流而

出 語詳紀異

溪

南閣溪 徐宏祖記發源於雁山西北之箬裏嶺去此三十餘里與永嘉分界

松陂溪 [施志]一名閣口溪在石門潭西五里南北閣水合流而東經此下石門潭以溪許多松故名

沸頭溪 [施志]在南閣村西湖南坑之北上有沸頭村散水巖之水經此而東其東即舊章氏西湖

寺 附院

崇德寺 [朱志]在南閣谷石晉天福三年建宋熙寧元年賜額後廢施志 國朝康熙三十六年僧至生重建

明章九儀遊崇德寺次韻詩古寺烟霞如鏡裡溪橋一逕入雲微野田農散鳧鷖下僧舍人間鳥雀飛着面和風生薄爽傍山落日弄斜暉歸來却踏城中路便覺紅塵惹客衣

慶雲院 [施志]亦稱慶雲寺在崇德寺西 國朝康熙十八年僧月峯德昌同建乾隆壬午改建

廟

惠應廟 [施志]在南閣村

亭 附宅 書院

閣口亭 [施志]在閣口村溪上土人建以憇息者

附

章恭毅宅 朱志在南閣底 樂清縣志 東外谷南閣章

恭毅所居又有讀書巖即恭毅讀書處 温州府志 章

綸所居有八景雁湖古刹馬與書堂仙巖落月石柱

擎天北產春耕西湖晚釣桃林牧笛柳港漁燈

馬與書院 舊温州府志 馬與書堂南閣八景之一 甌

江雜誌在南閣谷水口馬與側明章恭毅公讀書處

後人為位以祀之

國朝嵇宗孟南閣弔章恭毅公詩喬木空山叫子規  
荒祠雲護侍郎碑南宮揮詔徵遺草北閣停杯讀舊  
詩廟貌遙同星岳峙臣心不受劫灰吹  
征軫擬致溪毛意瞻仰棖題動遠思

北閣 山水 寺宇

峯

吹簫峰 朱志舊志無見梅溪集施志 一名老人峯在

北閣石梁洞北高數十丈色微黃畧具老人形相傳

王子晉吹簫於此

按朱志及府縣志吹簫老人俱作二峯施志疑悞

秀士峰 施志俗稱新郎巖在甸嶺下去老人峰二里

許高似老人身較小

美人峰 施志俗稱新婦巖與秀士峰對立高大亦似

之彼雋雅此婉麗土人以新郎新婦擬之

以上施志百二峰數北閣計三峰

巖

白石巖 施志在南閣村前下有白巖寺宋王梅溪嘗

為之記

蹲虎巖 施志在北閣底高數十丈逼臨溪澗如巨虎

東南峙與溪左龍首巖相對內有仙亭山仙橋北石

梁以此兩巖關鎖於外謂之龍虎門

龍首巖 施志在蹲虎東高蹲虎之半巖痕作鱗甲狀

上石峰聳起儼成龍首與蹲虎爭勝

按薛季宣賦有瑞星佛影西真注金空洞鹿影諸巖未詳所在

石

石棋枰 施志在仙亭山下溪水上高丈許上平處石

脉縱橫儼如棋枰

煉藥爐 施志在仙亭山南相傳王子晉煉藥處

按薛季宣賦有龍泉千聖行道天門禪牀鯽魚石犬諸石未詳所在

洞

北石梁洞 施志在北閣仙亭山之陽洞深廣倍於東

梁大亦倍之上下二級上深五丈濶二十丈下濶如  
上而深倍之左右脇中深廣皆可屋洞前飛泉懸洒  
可爲小方池瀦之外梁下整其坎可欄爲障以臨絕  
壁上連厓而東直抵仙橋相傳王子晉吹簫橋上曾  
憇於此故名仙洞

橋

仙橋

王十朋記去白巖西北若干里有王子晉仙橋

施志亦名石梁橋在北閣村西北十六里仙亭山之  
脊兩崖對峙橋橫其上形如龜迹兩旁生短木如欄

檻過橋崖忽斷三面壁立矯首如遊天半山北有徑  
可攀至橋後平眺橋門尤爲詭異相近有仙洞丹竈  
仙溪吹簫峰諸勝路險且遠遊人不至

國朝施元乎入北閣登仙橋記仙橋在北閣谷底去  
北閣村二十里遊者自邨西北行十里過龍虎關即  
仰見橋如偃虹跨于半天再數里上山走北石梁再  
北數里陟險東上至山脊又東數里始至橋橋長六  
十餘丈濶五丈形若牛背而中有線路可行其路遠  
而險遊客不至亦不敢至癸未初春余與長子璟來  
遊百計攀躋迺克抵橋上方渡聞橋下迴風聲隱然  
如殷雷鳴余初不知愕而顧欲返諦而察之迺相顧  
而笑橋高百餘仞其左橋趾東延數百丈四下壁立  
矯首其間恍若身爲飛仙憑虛容裔俯睇橋下雲流  
如水遙望山下溪流如白龍隱見蟠繞世界都異俄  
而風從遠來力甚勁立橋頭幾爲之仆急俯伏相視

失色風過而起起而返聞聲逢逢然如伐鼓乍徐乍疾倏寂然無聲倏游游如大水驟至與嚮所聞迥別心異之然脚跟跟跟若浮不敢留意渡而西下土人謂山後有徑可攀至橋下惜不及至蓋雁山峭險之景莫此為最世傳王子晉吹簫處故名仙橋王梅溪亦云

附灘

九折溪

**朱志**

一名石溪在雁山北閭水從東北諸谷

出東行十餘里與大龍灘合流東會於石門入海

仙溪

**施志**

在北閭底相傳為王子晉遺跡北入為仙

亭

采王十朋和劉芳叔溪上詩杖履徘徊駐碧溪遙看飛瀑下崔嵬乘槎欲訪吹簫客烟草茫茫沒舊臺

附

來斯灘

**施志**

在北閭仙溪旁中多亂石分布相傳有

仙人驅石於此有牛羊來斯等祝因取以名灘

事詳

紀異

龍灘

**施志**

在石門潭西五里源由沸頭來直抵石門

潭內常有龍過因以名灘

十八灘

**施志**

在龍灘東稱十八者以此灘會十八水

也

院

白巖院

朱志在雁山東外谷北閣唐元和九年建熙

寧元年賜額梅溪有記

宋王十朋重建白巖院碑記諾詎那居震旦東南山  
 名雁蕩最為造物所惜秘于萬古而顯于本朝山中  
 絕景皆廬于佛子開闢經營必其徒之有道力者驅  
 蛇龍虎豹魑魅魍魎而有之權輿數椽侵尋萬柱如  
 全了之菴于芙蓉今為羅漢行亮谷于安禪今為靈  
 巖文吉菴于碧霄今為靈峯是也山之內外招提無  
 慮二十餘所問其經始與廢而復興無非有道力者  
 焉山之東有嶺曰謝公嶺去嶺而北若干里有山曰  
 白巖水曰仙溪去巖而北若干里有王子晉仙橋子  
 晉遺跡在吾州者三一在永嘉一在樂清茲其一也  
 壽聖院在白巖之下峯聳而奇水清而駛松竹蔚然  
 而深蓋諾詎那駐錫王子晉飛仙之所是宜幽人逸  
 士逃名晦身脩真學道者徜徉乎其間也院創于唐  
 會昌四年至明年廢又明年復興初曰仙溪白巖院

至宋治平四年十月始賜壽聖額宣和三年燎于魔  
 寇院僧元象閔之草創殿閣塑像貌以奉香火歲久  
 寢壞僧子親慨然曰茲山吾祖潘氏所捨殿與像吾  
 師所建也其可坐視而墮之邪于是糾同志募眾緣  
 出力以成就之寶殿巍然輪奐飛觀者咸會歡喜  
 讚嘆工未畢會傳教于邑之七寶雙峯二院其徒文  
 表任是山遂卒其事而道場為之一新嗚呼僧子親  
 者真可謂具道力有功其教者矣

明章九儀遊白巖寺詩二首白巖寺境慣曾遊此度  
 還尋絕頂幽山色雅能供客眼霜華也解到僧頭小  
 齋禪榻分清話高閣危樓散旅愁不是醉來渾潦倒  
 野夫狂性舊風流勝蹟三年一再來老僧相引度  
 丹崖林泉野色還無恙天地浮生亦有涯載月已乘  
 雙竹艇登山今辨兩芒鞋箇中便是神仙境浪說遊  
 仙事不諧

亭



仙亭 溫州府志 仙亭山在北閣有仙橋丹竈石棋枰

附

仙溪草堂 甌江雜誌 在北閣仙溪李居士經勅嘗吟

酌於此

明李經勅飲仙溪草堂詩溪上晴雲淡不飛溪頭楊柳故依依園林變色櫻桃熟時序無言燕子歸山簡未妨回夜馬杜陵何用典春衣况逢海上干戈日直欲誅茅共息機

廣雁蕩山誌卷十一終

廣雁蕩山誌卷十二

物產

雁山以峰泉巖壑勝他非所重也然餘氣所洩即飛潛動植之族亦有各著其異者好事者從而品題之曰五珍曰雙絕特舉其尤者耳不盡此也今以所見証所聞畧其同而表其獨異山經之志怪備芳譜之補遺庶使花鳥山村別傳佳話志物產

茶

雁山茶 甌江逸志 甌地茶雁山為第一去腥膩除煩

惱却昏散消積食但以錫瓶貯之始得清香味同陽  
羨山界茶無二摘摘宜近夏不宜早炒做宜熟不宜  
生如法可二三年愈佳朱志浙東多茶品而雁山者  
稱最每春採摘茶芽進貢一槍一旗而白色者名曰  
明茶穀雨日採者名曰雨茶此上品也其餘麤細鬻  
賣取值宜以滾湯泡飲久熬則無清色香味李志  
國朝入貢比他處貢茶較早雨航雜錄雁山五珍謂  
雁山茶與觀音竹金星草山樂官香魚也

宋梅堯臣穎公遺碧霄峰茗詩到山春已晚何更有  
新茶峯頂應多雨天寒始發芽採時林狹靜蒸處石

泉嘉持作衣囊秘分來五柳家明章元應謝潔菴上  
人惠新茶詩雁山春茗味通仙恰在清明穀雨前珍  
重露芽分御品摩挲石鼎試新泉玉川謾逐清風去  
顧渚空將紫筍傳却笑平生陸鴻漸暮年翻著毀茶  
篇采諫寄茶與萬學使詩雁頂新茶味更清仙人採  
下白雲英直須七碗通靈後習習清風兩腋生天  
造明茶出雁峯貢餘自合到王公老夫借取通仙力  
攪動先生錦繡宵湯顯祖雁山種茶人多姓阮偶書  
所見詩一雨雁山茶天台舊阮家暮雲遲客子秋色  
見桃花壁繡莓苔直溪香草樹斜鳳簫誰得見空此  
霞駐雲

白雲茶

萬歷温州府志五縣俱有茶樂清雁山龍湫

背者為上施志產龍湫背白雲菴亦稱龍湫茗味絕

佳

明何曰靈峰洞烹龍湫頂新茶歌雁頂東南天一柱  
 上有天池宿雷雨夜半光飛一縷霞海色金銀日初  
 吐仙茶盤攫於其巔雪囓霜饗枝幹古石根戡戡餐  
 靈芬雲表瀲灩滋玉醺按烟撥露出萬峯稟性高寒  
 味清苦山僧軍持汲白泉活火新烹香撥乳玉華甫  
 歛靈氣通一洗人間幾塵土粉槍朱旗殊失真鳳餅  
 龍團何足數白芽珍品說洪州紫笋佳名傳顧渚寧  
 知此地種更奇僻遠未登鴻漸譜啜罷臨風憶舊遊  
 天末相思獨延佇呼龍欲載小茅君斲冰共向雲中  
 煮國朝蔡家挺龍湫背采茶詩野人導我上峯巔  
 已訝栽茶定有仙士冷初經三月雨日長才摘一林  
 烟白雲滿袖香先異綠雪盈筐色可憐只為懸流人  
 罕到孤僧得價勝耕田

紫茶

宋志葉紫色其味尤佳香氣尤清難種而薄收

土人厭人求索園圃中故少植間有亦必為識者取

去

斗窟茶

施志斗窟山名也在能仁寺東南山脊上兩

山排夾里許中有茶圃雲霧時流其間茶色味不下

龍湫白雲茶

白山茶

李志挺幹瘦直質潤滑如脂亦堪作杖每冬

月發花叢薄中與梅競白

蔬

青芥

施志芥有青黃紫等種雁山所產惟青芥味脆

而清

波稜 施志根赤葉青而尖諸菜中此為最美山中多種之

蓋藍菜 施志似芥而有莖種來自閩徼能仁寺有之

芋 李孝光記雁山土膏肥種蹲鴟大如斗舊温州府

志有兒芋山芋麵芋紫芋 蹲鴟大芋也

斤竹笋 天中記雁蕩自乾笋謂之仙人杖 施志甌地

笋惟茅竹山中出雁山中惟斤竹笋為多

檉江苔 施志一名海菜能滲油膩止作酸遠行者以

之炒肉食月餘不壞生檉江塗者長雁山水南流入

海處里人於冬月取之濯以淡水曝乾狀如竹葉謂

之檉江竹葉苔客遊至樂每取為土宜贈人

石華 施志狀如花葉柔而有彩生南北閣高崖峻穴

中大補元神蓋鍾乳之類而異其質味最良台人恒

採之山中人不知也採自崖巔垂綆而下始至其處

野香菰 施志產巖壑樹木間味香而美

果

山柑 施志甌柑為東南第一佳品雁山產者色味頗

類南仙洋然不多觀

朱橘

〔施志〕靈巖橘生左右崖谷間實肥而甘色如塗

腥血山中人呼為朱橘狀如漳州橘味絕佳

棠梨

〔李孝光記〕雁湖上棠梨數十百株皆儼然成行

列〔施志〕一名消梨以楓接者其實稱楓消皮青者為

青消味俱佳處處有之雁山頂所產者味較酸李五

峰所稱指此

臙脂桃

〔施志〕內外純赤味甚甘謂之臙脂桃花更鮮

艷開放最早花實比他處均不同

〔明王光美靈巖看桃花詩〕空山十月放桃花盼望芳溪感物華別是靈區偏氣候先春嘉樹映屏霞

櫻桃

〔施志〕一名櫻珠味甘冽隨處有之而雁山所產

名獨著

酸梅

〔施志〕山中多梅其味視他處較酸而香又一種

綠萼梅花冷艷絕塵向惟能仁寺為盛今亦罕矣

安石榴

〔施志〕亦名金櫻實多子霜天自裂顆顆鮮紅

味芳冽而甘舊靈巖村多植此又一種花萼叢沓紅

艷逼人而不結實

木

娑羅

〔施志〕葉青而細經霜不凋雁湖旁有之

按施志娑羅樹出崑崙山狀如桄榔此所云娑羅者當別有種未必即崑崙娑羅也

松 施志山多古松能仁寺東舊有大松一株屈幹跨澗蒼秀古怪望之如虬龍宋人有賦之者稱為萬年松相傳明季為火所焚又上龍湫一種一管五髯名五鬣松髯短而葱翠奪目

杉 萬歷温州府志有刺杉細杉瑞杉施志甌地多白蟻能食諸木惟杉木不忌築室者必以杉木為良雁山產者質直而堅不甚大

樟 舊温州府志樹大堪為船陶望齡遊記嶺店驛內

有豫章樹四人縈手繫之不盡十咫施志西外谷及蕩陰多有之

冬青 施志以葉長青而名實可為酒明目益壽

竹

方竹 朱志體小而方可作杖用山中人多取其勁瘦有稜節者刻其根為人物形克土宜以贈人戴澳記能仁寺多方竹可杖

斤竹 嘉靖樂清縣志促節肉厚可為弩天中記竹中良者惟有箠竹謝靈運所遊之澗今在雁蕩朱志質

柔韌可作竹絲器皿用施志能仁寺東南澗邊為最盛澗因以名靈運賦斤竹澗即此

觀音竹 朱志莖小而葉細長不滿三四尺人家植園囿中巖石上蒼翠經冬不凋

佛面竹 李志近根十餘節欹斜相亞正視宛如面形質薄而堅作杖最輕

茅竹 施志俗名貓竹大者圍二尺許蕩陰最多草

靈芝 施志芝五色一年三秀大者疊四五莖雁山深

巖中間有之

蘆荻 施志雁湖上一望皆蘆荻叢生如茅而不太長者三四尺每歲經霜而凋春來復發湖內外無隙地稍下有荆茅處則無之

金星草 朱志葉上有金星點根中有黑筋如髮又謂之出髮草俗傳用以浸油塗頭禿處則髮生

金線草 朱志一名蠓殼草葉圓如蠓殼蔓生節間有紅絲長尺許或生巖上與井池邊性寒涼治湯火瘡用

鳳尾草 朱志生巖石間葉如鳳尾性寒入痢藥用  
花

樟蘭 施志蘭種甚多一種緣樟木而生葉短香盛名  
樟蘭又名掛蘭又名風蘭長嶼山外及小芙蓉村各  
有大樟蘭生幾遍花發香連數里相傳為法師包雷  
淵遺跡草花譜懸根而生取之以竹為絡掛之樹底  
不土而生不可缺水乾時取下浸濕又掛亦奇種也  
羣芳譜風蘭幹短勁花黃白能催產分娩時掛房中  
最妙

蕙 施志一名鹿葱卽詩所咏諼草花赤色婦人佩則  
宜男雁湖中最多雜出蘆荻間六七月花盛漫山如  
火相傳明季僧正智居湖上於花將發時採曝貯以  
瓷瓮為齋厨佳品

雪菊 施志菊多種其花白如雪者曰雪菊相傳淨名  
寺有僧善種雪菊將開時調顏料圓眼殼中裝於蕊  
上開則五色絢爛絕無裝點痕

明朱諫四月雁山見春菊掇數本歸植先塋詩雁蕩  
逢春菊花殘却見花盈盈如酒盞艷艷屬詩家相對  
生秋思會看到日斜移  
栽向先壠蕃碩待年華



簇蝶 西陽雜俎 簇蝶花花為朶共簇一葉葉如蓮房色如退紅 施志 雁山時有之

美人蕉 陶望齡遊記 嶺店驛舍後庭羅生皆美人蕉

海棠 施志 丹蔕勁幹與棠棣異海棠花後無子棣有

子如林禽

杜鵑花 朱志 有四種緋紅粉紅藍色碧色隨處有之

惟雁山書院左右最盛然碧者亦難多見

月桂 施志 花如秋桂每月皆開東谷有之

藥

黃精 朱志 山多黃精土人鬻以代糧但不能知九蒸

九曝之法耳此物雖處處有之惟以雁宕者為佳又

以雁宕絕頂不聞雞犬聲者為上品 施志 又一種名

鈎芴狀似黃精葉與莖却不同性毒烈一則養人一

則殺人服黃精者不可不察

黃獨 甌江雜誌 甌地多產黃獨土人取以克糧

國朝潘耒天柱峯僧餉黃獨詩黃獨分來瓦鉢邊香於紫芋大於拳笑他懶瓚渾閑事悞却長源三十年

何首烏 朱志 性平久者作人物形巖下石畔皆有之

惟靈巖寺佛殿下一本甚大蔓延於外絕與他蔓不

類自洪武至今一百五十六年矣其根大如栲栳但  
為殿楹所壓無從而取之耳施志其後寺壞不知為  
誰取去

薯蕷

朱志性寒有紅白二色產於巖石竹樹間味清  
而甘堪入藥圃種者味尤佳不堪入藥可入飲食用

百合

朱志性平根可食一名鬼蒜荒年山中人取以  
療饑

山蘿菘

朱志性寒狀似圃中所種者土人用治癰疽  
搗汁服之搽塗患處愈施志一名山菜菘

雪裡開

朱志性大寒深谷中有之能解砒毒冬時開  
花故名施志花白近繡毬入春白綴以黃開歷數月  
香甚烈

金線重樓

朱志性寒能治諸熱毒施志根蛇形者并  
可治蛇傷

金銀花

朱志性涼能解熱毒土人用以作湯治諸瘡  
花初開時黃色後轉白故名金銀花藤有汁而甘謂  
之啜蜜

金釵石斛

朱志性寒生麥地中歲取入貢

香薷 [朱志]性温能治暑消煩止渴煖胃惟靈巖寺馬

鞍嶺下石坦中產者佳人家園圃種者稍劣

綠草 [舊雁山志]根有子如麥大名綠草米即麥門冬

也能治熱渴

石菖蒲 [朱志]深谷中有之亦有一寸而九節者但無

服食之方耳 [周清源記]西谷中多石菖蒲着水尤鮮

潔可愛

禽

錦雞 [朱志]形似雞毛五色紋每日至午間胸前雜毛

斑斕叢起宛如錦綬土人謂其吐錦過午則斂自矜  
其容每臨水自照或溺而死

山雞 [萬歷温州府志]出山中嘴足皆紅

白鷗 [朱志]形似雞而大白色毛有黑花細紋長尾生

深谷溪澗中 [施志]霜天走高崖上作隊成行熠熠可

愛不甚畏人

搗崖 [舊雁山志]似鷹而稍大生海崖中每秋末渡海

海邊人謂之曰崖其色蒼白亦謂之白崖又曰搗崖

以其勢自上而下有如搗也

山樂官 朱志形似金雀羣鳴而聲相抑揚如作樂音

土人謂之山樂官按此鳥惟雁山有之

金雀 朱志似雀而色黃與黃雀相類施志色更鮮

練鵲 朱志形似鵲而小尾長而色白

繡眼 萬歷温州府志出雁宕

獸

仙馬 甌江雜志一名山馬似馬而大長頸而多鬃能

歷險如山羊山中人間有見之者呼為仙馬施志乾

隆乙亥有遊僧三人遇於道松洞前初以為怪物驚

不能步及見如馬立見人即返登千佛巖如履平地

癸未孟春余率子璟過桐嶺有馬立山半相隔僅箭

許地長頸而高大身尾絕黑惟鬃獨白如雪視之良

久不動及余子呼之則飛奔山岡而去

山牛 施志狀若水牛角銳而堅能歷險逐虎豹

山羊 袁采記獸如鹿而能歷險謂之山羊白者如雪

施志大者重數百觔黃多而白少

熊 朱志形似人而長大山中人呼為野人有力能拔

樹又名為人熊雁山西北深林中有之於巨木駢立

處連結其枝構爲一巢夜則棲宿其上晝則下林中  
取食遇人則避入叢莽中

猴 朱志十百爲羣巢於高崖石洞中秋時樟樹子熟  
則相率摘食居人出其不意嗾犬以嚇之驚墜茅中  
不能跳躍或爲人所獲

金線猿 袁采記猿有毛如絨謂之金線施志巢石洞  
中出見有果輒接連援臂緣巖而取

玩獾 薛季宣思石門遊注出石門山中玩類猿而綠  
獾類狗而黃蓋猿屬之大者

獾猪 朱志似猪而小肉肥美

野猪 朱志似猪而大大者重二三百觔健嘴長牙能  
與虎鬪

竹豚 舊雁山志狀似小猪兒又如巨鼠竹林中恒有  
之食笋根味清美

田狗 朱志形似狗而小毛深温厚可作煖耳用

竹狗 朱志形似狗而稍大尾有毳善走皮毛温厚如  
田狗色鮮麗過之

玉面狸 朱志形似貓而有白毛霜後肉美山中人以

爲佳品諺云霜天玉面狸

香狸 朱志形似貓肉香美

五段狸 舊雁山志尾有黑白紋相間各五段肉肥美

魚

香魚 雨航雜記雁山五珍香魚一也朱志亦名細鱗

魚不腥而鱗極細生雁山溪澗中與潮水相通處春

初時生月長一寸九月以後可盈一尺則赴潮際生

子生已則黑瘠而死於鹹水中次年春初子復化爲

魚苗仍入淡水中隨月而長五月以後可長五寸漁

者始取以鬻諸人味極清美作乾魚尤佳凡蕩水入

江處皆有之在樂清則石門潭爲盛筋竹溪芙蓉溪

次之蕩水西流於永嘉則自楓林黨溪下渡潭石廟

潭諸處亦有之均產於蕩水之一源也樂清縣志火

中焙之色如黃金可攜千里施志生於閤口溪者爲

上品其口焙乾常合視他處開口者清香不同

石門鯉 朱志石門巨潭多鯉魚味甘而清美異於他

所產者每天晴日初出時羣浮水上可一二畝許中

有一巨鯉其長如人衆魚環繞隨而旋轉若相待然

漁者百計終莫能得或以為神魚云

斑魚 李孝光大龍湫記潭中有斑魚聞轉石聲洋洋

遠去聞暇回緩如避世士朱志一名溪斑其鱗斑如

點漆而味亦佳大龍湫潭及石門龍灘諸潭皆有之

介

牡蠣 天中記樂清新溪口有蠣與方圓數十畝四面

皆蠣其味偏好朱志似海崖所產而小雁湖水石上

間有之

石蛭 舊雁山志產雁蕩山壑中

紅鱉 朱志雁湖中有之蓋大如指甲赤色善走湖旁

多作土穴日羣走穴旁水石間有驚輒入穴絕類海

濱所產

附

蜥蜴 李志色微紅五爪凡石潭絕砂土極清冽處則

有之小龍湫潭最多

蜜 韓則愈雜記淨名寺一帶石壁如堵墻皆有穴高

低不齊山中人就穴中置蜂房每年取蜜易米東甌

食蜜以雁山者為佳即此

按舊志載五穀綿苧烏柏及鳥獸花果藥材等物與他處無異者不錄

廣雁蕩山誌卷十二終



