

139

CHINESE - JAPANESE COLLECTION  
HARVARD COLLEGE LIBRARY  
DEPOSITED BY  
HARVARD - YENCHING INSTITUTE

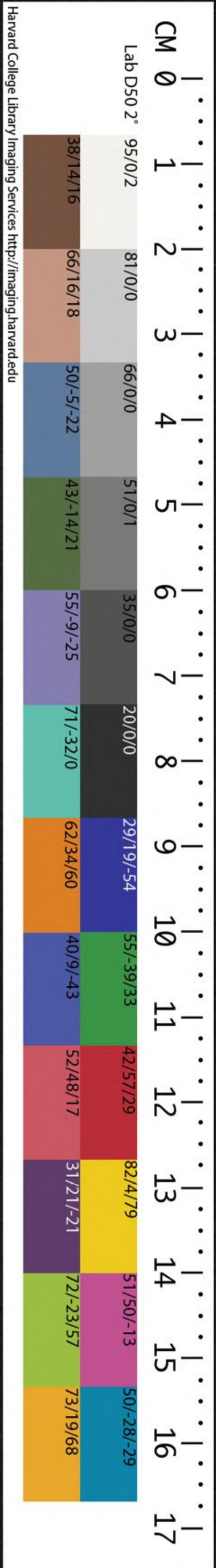
JAN 6 1936

T 110.7111.41E



十三經註疏

公羊十三



春秋公羊疏定公卷第二十五

定何休等

定公

何以定公

元年春

王正月

定何以無正月

書正月

何休曰

定公無正月

公之

何休曰

公之

王正月

何休曰

王正月

外

何休曰

外

公

何休曰

公

春秋公羊註疏定公卷第二十五

漢何休學

起元年大學漢和  
盡五年珍藏印

定公

釋文何以定公為昭公子與左氏異

元年春王

傳

定何以無正月

註

據莊公雖不書即位猶

書正月

疏

據莊至正月○解云即莊公元年經云

莊公之經上有正月下有三月今定公亦下有三月

而上無正月故據之若然按隱公之經亦云元年春

王正月下云三月公及邾婁儀父盟于昧亦是上有

正月下有三月而不據之者正以隱公所承不薨于

外且欲讓桓位非已有與定公不類寧得據之其閔

公羊疏

卷三十一

及古閣

公失道為臣所逐終死于外恥與桓同故据之耳 **正月者正即位也** 本有

有正月者正諸侯之即位 按隱元年傳云何言乎

王正月大一統也何氏云統者始王也總繫之辭夫王者始受命改制布政施教於天下自公侯至于庶

人自山川至于草木昆蟲莫不一繫于正月故云政教之始以此言之似書正月者為大一統也而言

本有正月者正諸侯即位者兼二義故也何氏云自公侯以下皆繫正月即是正月者正諸侯即位之義

**定無正月者即位後也** 雖書即位於六月實當如

莊公有正月今無正月者昭公出奔國當絕定公不

得繼體奉正故諱為微辭使若即位在正月後故不

**書正月** 定無正月者即位後也 解云謂定公行即位之禮在正月之後也 雖書至正

月 ○解云依經及傳正以定公即位 在正月之後故

無正月何氏更言昭公出奔國當絕定公不得繼體

奉正者正以書正月大一統也明不但一即位而已

且諸侯之法禮當死位而昭公不君棄位出奔終卒

于外為辱實甚論其罪惡君臣共有故知魯國之當

絕矣是以何氏消量作如此註故諱為微辭者謂經

與傳直作無即位故無正月之義其定即位何以後

公當絕之文沒而不見故謂微辭爾

**昭公喪在外得入不**

**得入未可知也曷為未可知** 据已稱元年 不得入

入未可知也者 ○解云謂昭公之喪在外得入不得

入未可知不謂据定公之身也其實定公先在于內

是以上文已稱元年矣但以君喪未入未得正行即

位禮是以即位 在正月之後而左氏以為喪及壞噴

公子宋乃先入者何氏所不取之 ○据已稱元年

○解云謂已稱元年春似行即位之禮訖何言昭公

及古聞

之喪得入不得入未可知也而即位後乎

而事之定公得即位不迎而事之則不得即位

氏也。○解云定公是時雖以先君之喪未入未行即位之禮其實為君之道已成是以上文得稱元年春矣但猶微弱不敢逆其

父喪故云在季氏也。定哀多微辭。微辭即下傳所言者是也定公有王無正月不務公室喪失國寶

哀公有黃池之會獲麟故總言多。定哀多微辭。○解云定哀二君

微辭有五故謂之多不謂餘處更有所對若然昭與定哀同是太平之世所以特言定哀者昭公之篇無

微辭之事寧可彊言之乎。○微辭至是也。○解云謂主人習其讀而問其傳則未知已之有罪焉爾也

○定公至正月。○解云得為微辭者實為昭公出奔國當絕定公不得繼體奉正故無正月如似即位

在正月之後是以無正月然故得謂之微辭。○不務公室。○解云下二年夏五月壬辰雉門及兩觀災

冬十月新作雉門及兩觀傳云其言新作之何修大也註云天災之當減損如諸侯制而復修大階天子

之禮故言新作以見修大也修舊不書此何以書譏何譏爾不務乎公室也註云務猶勉也不務公室亦

可施於久不修亦可施於不務如公室之禮微辭也然則書其新作雉門及兩觀者主譏其僭天子之禮

可施於久不修治而錄之傳云不務公室亦得助成微辭之義也。○喪失國寶。○解云下八年冬盜竊

寶玉大弓傳云寶者何璋判白註云不言璋言玉者起珪璧琮璜五玉盡亡之傳特言璋者所以郊事天

尤重也書大弓者使若都以國寶書微辭也謂之寶者世世寶用之辭也然則特書大弓者欲通謂之寶

寶即大弓是可以世世傳保而珠玉之故謂之寶玉也。○哀公至言多。○解云黃池之會者即哀十三

年夏公會晉侯及吳子于黃池傳云吳何以稱子吳主會也吳主會則曷為先言晉侯不與夷狄之主中

及右

三

三

三

三

國也其言及吳子何會兩伯之辭也不與夷狄之主  
 中國則曷為以會兩伯之辭言之重吳也曷為重吳  
 吳在是則天下諸侯莫敢不至也彼註云以晉大國  
 尚猶汲汲於吳則知諸侯莫敢不至也不書諸侯者  
 為微辭使若天下盡會之而魯侯蒙俗會之者惡愈  
 是也其獲麟者即哀十四年春西狩獲麟是也實為  
 聖漢中興之瑞周家當滅之象今經直言獲麟不論  
 此事若似麟來周王更欲中興之兆得謂之微辭矣

**主人習其讀而問其傳**  
 讀謂經傳謂訓詁主人謂  
 定公言主人者能為主人皆當為微辭非獨定公則  
**未知已之有罪焉爾**  
 此假設而言之主人謂定哀  
 也設使定哀習其經而讀之問其傳解詁則不知已  
 之有罪於是此孔子畏時君上以諱尊隆恩下以辟

害容身慎之至也

**○**

主人至焉爾。解云主人習其

其傳者謂問其夫子口授之傳解詁之義矣云則未  
 知已之有罪焉爾者焉爾猶於是讀其微辭意指難  
 明雖問解詁亦未知已之有罪乎春秋假令讀定元  
 年經而問其傳之解詁云定何以無正月正月者正  
 即位也定無正月者即位後也則無以知其國當絕  
 定公不得繼體奉正之義假令讀定公二年經云新  
 作雉門及兩觀而問其傳之解詁云修舊不書此何  
 以書譏何譏爾不務乎公室也正以久不修理不以  
 公室為急務故書之無以知其僭天子是也。此  
 假設而言至於解云當爾之時未有春秋故知  
 主人習其經而讀之者假設而言之也既未有春秋  
 而彊言主人故云此假設而言之云主人謂定哀者  
 正以上言定哀多微辭下文即言主人習其讀故知  
 此主人者直指定哀言之也。此孔子至之至也  
 ○解云此時君者還指定哀也孔子作春秋當哀公  
 之世定沒未幾臣子猶存故亦畏之為之諱惡隆恩

於定哀故曰上以諱尊隆恩也若不迴辟其害則身無所容故曰下以辟害容身也尊君早已故生上下之文耳其傳未行口授弟子而作微辭以辟其害亦是謹慎之甚故此曰慎之至也

三見晉人執宋仲幾于京師傳仲幾之罪何傳据言于

京師成伯討辭知有罪或幾本仲幾之罪何解

伯討言于京師是伯討或作機云上言晉人似非不蕞城也若今以草衣城

是也禮諸侯為天子治城各有分丈尺宋仲幾不治

所主不蕞素戈反一或作蕞一或音初危不蕞

年城成周者既是以蕞苦城也公羊之義以為昭三十二

讀如衣輕裘之衣禮諸至主者解云正以宋

人不治所主者晉人執而歸之于京師得為伯其言

于京師何傳据城言成周執不地傳据城言成周

十二年冬仲孫何忌會晉韓不信以下城成周是也

地即下六年秋晉人執宋行人樂祈黎七年秋齊人

人執季孫行父舍之于招丘彼傳自有解執未有言

舍之者此其言舍之何仁之也曰在招丘恹矣註云

未言言仁之者此其言仁之何代公執也是也伯

討也傳大夫不得專執執無稱名氏見伯討例故地

以京師明以天子事執之得伯討之義見賢

公羊疏 卷三五 五 及古

而執者伯討也稱人而執者非伯討也若其大夫不得專執故其執人之時無稱名氏見伯討例雖無其例其執之有理寧得不作其文是故地以京師明以天子事執之見其得伯討之義也

**其稱人何**

據城稱名氏諸侯伯執不稱人也復發

此難者弟子未解嫌大夫稱人相執與諸侯同例復

發扶又反下皆同昭三十二年冬仲孫何忌會晉

難乃且反解音蟹昭三十二年冬仲孫何忌會晉

韓不信以下城成周是也諸侯伯執不稱人也

○解云即僖四年傳云稱侯而執者伯討也稱人而

執者非伯討也是也若欲指經言之即成貶故稱

十五年春晉侯執曹伯歸之于京師是也

人爾不以非伯討故曷為貶據晉侯伯執稱人以

他罪舉據晉至罪舉○解云即僖二十八年晉

人執衛侯歸至于京師傳云歸之于者罪

已定矣此晉侯也其稱人何貶曷為貶衛之禍文公

為之也文公為之奈何文公逐衛侯而立叔武使其

兄弟相疑放乎殺母弟者文公為之也然則彼乃晉

文之執衛侯實得伯討之義而稱人者正由文公惡

衛侯太深愛叔武太甚故致此禍是以貶之稱人故

曰以他罪舉也今此晉人執仲幾亦得為伯討之義

而貶稱人故欲問不與大夫專執也曷為不與據

其稱人之狀矣伯討實與言于京師是也而文不與文不與者

貶稱人是也文曷為不與大夫之義不得專執也

大夫不得專相執辟諸侯也不言歸者諸侯當決於

天子犯之惡甚故錄所歸大夫當決主獄爾犯之罪

從外小惡不復別也無例不在常書又月者善為天



子執之。列反。○別彼。文曷為不與。○解云。據實與。但何  
執則其曰實與之。何上無天子。下無方伯。天下大夫  
有為無道者。力能執之。則執之可也。異僖元年二年  
救邢城。楚丘之傳者。正以諸侯相執。伯者之常事大  
夫相執。例之所略。詳尊略卑之義也。○不言至別  
也。○解云。正以僖二十八年冬。晉人執衛侯。歸之于  
京師。成十五年春。晉侯執曹伯。歸之于京師。襄十六  
年春。晉人執莒子邾婁子。以歸。者是諸侯相執。錄其  
所歸之文。所以然者。正以諸侯尊貴。當決於天子。若  
其犯之。其惡深大。故須錄其歸之所在。即執衛侯。曹  
伯歸于京師。是其得正。執莒子邾婁子。以歸。其國者  
失所明矣。彼註云。錄以歸者。甚惡晉也。有罪無罪。皆  
當歸京師。不得自治之是也。若然。案襄十九年春。晉  
人執邾婁子。亦是諸侯相執。而不錄其所歸者。正以  
會上執之。即會上釋之。實無所歸。寧得錄之也。若執  
大夫。當決於主獄之人耳。若其犯之。但為小惡。故從  
外小惡。例不復分別之也。若然。所見之世錄。外小惡

而言。從外小惡。不復別之者。正謂時時錄之。以見太  
平之世。諸夏小惡。在治之限。文不盡錄。故得然解。○  
無例。至執之。○解云。欲道春秋上下更無大夫相  
執之義。即是無其比例。不在常書之限。今而書之。又  
書其月。詳錄之。與諸侯相執同例者。善為天子執。故  
也。知諸侯相執。例書月者。正以襄十六年三月。晉人  
執莒子邾婁子。十九年三月。晉人執邾婁子。之屬。皆  
書月。故也。舊云。此事所以無歸于以歸之例。正由大  
夫相執。不在當書。故也。既不在當書。不  
書月。以執之者。善為天子執之。故也。

夏六月癸亥。公之喪。至自乾侯。○至自乾侯者。非公事  
齊不專中去之。晉竟不見容。死于乾侯。

戊辰公即位。○傳。癸亥。公之喪。至自乾侯。則曷為以戊辰  
之日。然後即位。○據。癸亥。得入巳。可知正宿於兩楹。

之間然後即位

**禮記**

正棺者象既小斂夷於堂昭公死

於外不得以君臣禮治其喪故示盡始死之禮禮始

死於北墉下浴於中雷飯含於牖下小斂於戶內夷

於兩楹之間大斂於阼階殯於西階之上祖于庭葬

於墓奪孝子之恩動以遠也禮天子五日小斂七日

大斂諸侯三日小斂五日大斂卿大夫二日小斂三

日大斂夷而經殯而成服故戊辰然後即位凡喪三

日授子杖五日授大夫杖七日授士杖童子婦人不

杖不能病故也

○小斂力驗反下皆同北墉音容本又作煇雷力又反飯扶晚反含戶暗

反阼才

**禮記**

正棺至故也○解云喪大記云小斂主

故反人即位於戶內主婦東面乃斂卒斂主人

馮之踊主婦亦如之徹帷男女奉尸夷于堂降拜鄭

註夷之言尸也主人主婦以下從而奉之孝敬之心

降拜拜賓也是也云故示盡始死之禮者示字亦有

作不字者誤也云禮始死于北墉下者即喪大記疾

病寢東首于北牖下是也云浴于中雷云者即坊

記云子云賓禮每進以讓喪禮每加以遠浴于中雷

飯于牖下小斂于戶內大斂於阼殯于客位祖于庭

葬于墓所以示遠也是也而言夷于兩楹之間者即

註喪大記云三日者死之後三日也為君杖不同日  
人君禮大可以見親疎也引之者欲道喪入五日嗣  
子大夫授杖已訖可  
以即位正其臣矣  
子沈子曰定君乎國

之喪禮於國然後即位即位不日此何以日

位皆不日錄乎內也

說危不得以踰年正月即位故日主書者重五始也

詳錄至始也

訖即位之禮故錄日以明之言其變而合禮矣

秋七月癸巳葬我君昭公

九月大雩

立煬宮傳煬宮者何

者何。解云正以春秋之內更無煬公之宮也

秋前煬公也立者何立者不宜立也立煬宮非禮也

不日嫌得禮故復問立也不日者所見之世諱深

使若比武宮惡愈故不日

復不書日故執不知問。立者何至立也。解云隱

成六年春二月辛巳立武宮之下傳云立者何立者不宜立也

不宜立也然則春秋之內三發此文者公子晉之下

與諸侯異例此復發之者正以立武宮書日此不書日故同之昭二十二年秋尹氏立王子朝不復發之者從立晉之傳可知

之例失禮於宗廟例書日故此不日嫌得禮也註言此者正以成六年已有此傳今復發之故解云耳○  
○不日至下日○解云例既書日而不日者正以當所見之世故也若然按莊二十三年秋丹桓宮楹何氏云失禮宗廟例時與向說違者蓋失禮於鬼神例日故隱五年初獻六羽之下何氏云失禮鬼神例日是也若失禮修營於宗廟則例書時即莊二十三年秋丹桓宮楹何氏云失禮宗廟例時是也莊二十四年春王三月刻桓宮楹書月者何氏云月者功重於丹楹是也若其失禮始造宗廟者例書日即成六年春王二月辛巳立武宮是也所以然者刻楹功重於丹楹猶變例以書月況於始造宗廟為費實深寧不日乎例既宜口而不日正以當所見之世為內諱深使若惡愈於武宮是也

冬十月實霜殺菽傳何以書記異也菽大豆時猶殺

菽不殺他物故為異○實于敏反時殺至為異○解

物者正以此經特舉殺菽傳云記異故也若更殺他物則經直云實霜不舉穀名傳云記災也即桓元年秋大水傳云何以書記災也彼註云災傷二穀以上是也此則但傷一穀既不成災故謂之異此災

菽也曷為以異書傳据無麥苗以災書傳据無至

云即莊七年秋大水無麥苗傳云何以書記災也是也然則大水殺麥苗傳云記災今此實霜殺菽傳云記異故据而難之若然向解若更殺他物則經直言實霜不舉穀名何故莊七年經云秋大水無麥苗者彼傳云何災不書待無麥然後書無苗彼註云明君子不以一過責人水旱螟蟲皆以傷二穀乃書而不書穀名至麥苗獨書者民食最重是也然則一災異不書今此書者示以早當誅季氏故不得不錄也異

大乎災也傳異者所以為人戒也重異不重災君子

所以貴教化而賤刑罰也周十月夏八月微霜用事

未可殺菽菽者少類為稼強季氏象也是時定公喜於得位而不念父黜逐之恥反為淫祀立煬宮故天示以當早誅季氏

**一**異大乎災也。○解云雖曰但傷者正以異重於災故也何者隱三年而作註云異者非常而可怪先事而至者隱五年作註云災者有害於人物隨事而至者然則正由先事而至可以為戒若其變改竟不害人物若似君父教戒臣子之義故但謂之異而貴之矣災者隨事而至害於人物雖言變改亦無所及若似刑罰一施不可追更之義故謂之災而不重之故註云重異不重災君子所以貴教化而賤刑罰也然則直是美大此異故言異大於災不論害物與否五行傳云害物為災不害物為異亦通於此矣。○菽者至象也。○解云菽季不同而得為其象者正以菽為第三之稱故為少類季氏於叔孟為弟亦是少之義故得為其象菽雖第三為稼最

強季氏雖幼強於叔孟故曰菽者少類為稼強季氏之象也。○是時至煬宮。○解云何氏以為定公者昭公之子與賈復異既為昭公之子而喜於得位者正以父見放逐薨于乾侯讐人秉政有年歲矣為道亦何可知忽然而立寧不喜乎是以忘其恥辱欲求福於淫祀天怪其所為故示之戒也舊云定公為昭公弟立非其次是以喜之而謂昭公為父者臣子一例故也云故天示以早當誅季氏也者天戒若曰等欲勞心作淫祀之時不如作意早誅季氏所以然者雖作溪祀終竟無福早誅季氏可以復讐去患故也

二年春王正月

夏五月壬辰雉門及兩觀災

**傳**其言雉門及兩觀災何

**曰**据桓宮僖宮災不言及不但問及者方於下及聞

其文問之故先俱張本於上。○兩觀工喚反。○据

言及○解云即哀三年夏五月辛卯桓宮僖宮災是也  
**兩觀微也**  
雉門兩觀

皆天子之制門為其主觀為其飾故微也  
○解云知如此者正以昭二十五年傳云子家駒曰

諸侯僭天子久矣設兩觀云云者此皆天子之禮然

則兩觀既為天子之禮天惡其僭故災之則知雉門

與之同災者亦僭明矣故云雉門及兩觀皆天子之

制也若然昭二十五年子家駒不言雉門為僭者正

以天子諸侯皆有雉門但形制殊耳若然雉門為僭

於辭為負矣寧非是主災兩觀因及雉門而已故

子家駒不數雉門為僭而何氏必言雉門亦如天子

之制者正以下文新作雉門及兩觀之下傳云不

務公室既言不務如公室之禮則知天子明矣  
**然**

**則曷為不言雉門災及兩觀**  
据下新作雉門及兩

觀先言作者主災者兩觀也  
時災從兩觀起時災

**者兩觀則曷為後言之**  
据欲使言兩觀災及雉門

若言宋督弑其君與夷及其大夫孔父不以微及大

**也何以書**  
不復言雉門及兩觀災何以書者上已

問雉門及兩觀災故但言何以書  
○不復扶復至

以書○解云隱三年秋武氏子來求賻傳云武氏子

來求賻何以書註云不但言何以書者嫌主覆問上

所說二事不問求賻又七年夏城中丘傳云丘中者

何內之邑也城中丘何以書註云上言中丘者何指

問邑也欲因言何以書嫌但問書中丘欲復言城中

丘何以書僖二十年傳云西宮災何以書然則彼三

傳文皆舉句而問之今此不嫌不以微及大何以書

而不舉句而問之者正以上傳已云其言雉門及兩

觀災何不能復重  
**記災也**  
此本子家駒諫昭公所

言之故省文也

公羊疏

卷三十五 十二 及古閣

當先去以白正者昭公不從其言卒為季氏所逐定  
公繼其後宜去其所以失之者故災亦云爾立雉門  
兩觀不書者僭天子不可言雖在春秋中猶不書先  
去起呂此本至云爾○解云在昭二十五年○  
反下同立雉至不書○解云知如此者正以隱  
五年秋初獻六羽傳云何以書譏何譏爾譏始僭諸  
公也始僭諸公防於此乎前此矣前此則曷為始乎  
此僭諸公猶可言也僭天子不可言也是也若然須  
更修大還僭天子而得書之者但作微辭以譏之仍  
自不  
正言

### 秋楚人伐吳

冬十月新作雉門及兩觀傳其言新作之何○據俱一

門兩觀如故常與舊俱一門兩觀似故常無異何  
言新作之乎修大也○天災之當減損如諸侯制而復修

大僭天子之禮故言新作以見修大也○見賢

言至大也○解云莊二十九年作註云繕故曰新有  
所增益曰作然則此言新者見其料理舊牆言作者  
見其增益新木皆是還大於諸修舊不書此何以書  
侯之義故言新作以見修大矣○據西至不書○譏何譏  
○據西宮災復修不書

爾不務乎公室也○務勉也不務公室亦可施于久

不修亦可施于不務如公室之禮微辭也月者久也

當即修之如諸侯禮○不務至侯禮○解云即文  
十三年傳世室屋壞何以書

譏何譏爾久不修也何氏云簡忽久不以時修治至令壞敗故譏之然則此云不務公室者亦可以見魯人簡忽五月有災十月乃作之義故云亦可施於久不修也云月者久也者正以莊二十九年春新延廡僖二十年春新作南門皆書時此特月者譏其久不修故也舊云如天子之門大不可即成故月以久之

**三年春王正月公如晉至河乃復**  
**讐外不見荅於晉故危之**  
**月者至危之**  
○解云事亦不書月是以昭二年冬公如晉至河乃復傳云其言至河乃復何不敢進也註云乃難辭也時聞晉欲執之不敢往君子榮見與恥見距故諱使若至河河水有難而反然則彼是小故不足以月今乃內有疆臣之讐外不見荅於晉故書月以危之似若襄二十八年十一月公如楚何氏云如楚書月者危公朝夷狄之類也而僖十年註云故如京師善則月榮之如齊晉善則月安之者善惡不嫌假令同辭刃何傷

也

**三月辛卯邾婁子穿卒**

**夏四月**

**秋葬邾婁莊公**

**冬仲孫何忌及邾婁子盟于枝**  
**後相犯時者諱公使**

大夫盟又未踰年君薄父子之恩故為易辭使若義

結善事 ○枝二傳作 三月辛卯云云公羊穀梁皆 拔易以鼓反 作三月左氏作二月未知孰

正 ○ 後相至善事 ○ 解云其後相犯者即哀元年 冬仲孫何忌帥師伐邾婁之屬是也云故為易辭者

即莊十三年冬公會齊侯盟于柯傳云何以不日易 也何氏云易猶倭易也相親信無後患之辭是也

公羊疏 卷三十五 十四 及古蜀



四年春王二月癸巳陳侯吳卒

三月公會劉子晉侯宋公蔡侯衛侯陳子鄭伯許男曹

伯莒子邾婁子頓子胡子滕子薛伯杞伯小邾婁子

齊國夏于召陵侵楚國月而不舉重者楚以一裘之

故拘蔡昭公數年然後歸之諸侯雜然侵之會同最

盛故善錄其行義兵也拘不書者惡蔡侯吝一裘而

見拘執故匹夫之執歸不書者從執例○夏戶雅反

○召上照反數年所註反雜七合反又如字惡蔡國陳子○解云上

烏路反年未同吝一裘力刃反國文二月陳侯吳

卒下之六月葬陳惠公然則其父未葬宜稱子某而

言陳子僖九年宋子之下註云宋未葬不稱子某者

出會諸侯非尸柩之前故不名然則今此陳子亦然

似從宋子省文不復註之○國月而至兵也○解云

春秋之義侵伐例時即上二年秋楚人伐吳之屬是

也善其義兵則書月即僖十八年春王正月宋公曹

伯以下伐齊註云月者與襄公之征齊善錄義兵是

也若其舉重宜云公會劉子晉侯以下侵楚不言于

召陵也似若成十六年秋公會單子尹子晉侯齊國

佐邾婁人伐鄭之屬今而書月復不舉重者善錄其

行義兵故也若然按僖四年春王正月公會齊侯以

下侵蔡何氏云月者善義兵也然則彼亦是義兵而

舉重者正以彼下經云楚屈完來盟于師盟于召陵

故復錄會註云之屬當文皆有成解不勞逆說也言  
楚以一裘之故拘蔡昭公數年然後歸之者即下傳  
云蔡昭公朝乎楚有美裘焉囊瓦求之昭公不與為  
是拘昭公于南郢數年然後歸之是也。○**國**拘不至  
夫之。○解云僖二十一年霍之會執宋公以伐宋之  
屬皆書其執今此不書故決之所以不直言賤之而  
已而言匹夫之者以楚人執良霄之屬大夫猶書今  
反不書賤於大夫故言匹夫之。○**國**執歸至執例。○  
解云即僖二十一年註云凡出奔歸書執獲歸不書  
者出奔已失國故錄還應盜國與執獲者異臣下尚  
隨君事之未失國不應盜國無為錄也是其被執而  
歸不書之義今此蔡侯之執經雖不書其實見執故  
得從其例矣云云之  
說備于僖二十一年

夏四月庚辰蔡公孫歸姓帥師滅沈以沈子嘉歸殺之

**國**為不會召陵故也不舉滅為重書以歸殺之者責

不死位也日者定哀滅例日定公承黜君之後有疆

臣之讐故有滅則危懼之為守公戒也

○公孫歸姓  
二傳無歸字

姓音生又音性為不于偽反  
下為季為下為治為蔡同  
**國**為不至故也○解

為謀首召陵之經不見沈子而今滅之故知義然也  
○**國**不舉至位也○解云正以襄六年十有二月齊

侯滅萊傳云曷為不言萊君出奔國滅君死之正也  
彼註云明國當存不書殺萊君者舉滅國為重然則

萊君死位故得舉重今沈子不死位故不得舉滅為  
重而書以歸殺之也○定哀至戒也○解云定哀之

時文致太平若有相滅為罪已重故皆書日以詳其  
惡即此經及下六年春王正月癸亥鄭游速帥師滅

許以許男斯歸之屬是也既言定哀滅例日乃是滅  
為例矣而又言定公承黜君之後有疆臣之讐故有

滅則危懼之為定公戒者欲道哀公之篇若有相滅  
例合日欲見他義者容不書之即哀公八年春王正

月宋公入曹以曹伯陽歸實是滅曹但魯人諱同姓之滅而不書之是以亦不書日是也然則按哀公之篇更無書滅之經而知例日者正以文承定公之下定公猶日則哀公明矣定公承黜君之後偏有危懼是以有滅則書日哀公無此義故諱其滅以沒不救同姓之罪但知例合書其日故何氏云焉

五月公及諸侯盟于浩油

再言公者昭公數如晉不見答卒為季氏所逐定公初即位得與諸侯盟

錄之後楚復圍蔡不救不日者善諸侯能翕然俱有疾楚之心會同最盛故褒與信辭

音羊又反二傳作臯馳數所主反楚復扶又反下而復復討同翕許及反之○解云正以僖五年夏公及齊侯以下會王世子于首戴秋八月諸侯盟于首戴九年夏公會宰周公以下于葵丘

○浩油戶老反又古老反下音由一

九月戊辰諸侯盟于葵丘之屬皆不再言公今此再言公故於此解之言昭公數如晉不見答者即昭十二年夏公如晉至河乃復十三年冬公如晉至河乃復十五年冬公如晉至河乃復二十三年公如晉至河公之疾乃復之屬是數如晉之文也竟不見晉人來聘之經故云不見答也卒為季氏所逐者即二十五年九月已亥公孫于齊是也寧知再言公為喜錄之者正以文承詳錄義兵之下而再言公故知其喜似若僖四年夏楚屈完來盟于師盟于召陵傳云曷為再言盟喜服楚也之類註云孔子曰書之重辭之復鳴呼不可不察其中必有美者焉義亦通於此

杞伯戊卒于會

不日與盟同日

○戊音茂又音恤二傳作戊

日與盟同日○解云考諸古本日亦有作月者若作日字宜云所見之世小國之卒例合書日即上言三月辛卯邾婁子穿卒之屬是也今不日者正以與盟同日文不可施故也何者若言五月甲子公及諸侯

盟于浩油杞伯戊卒于會則嫌上會非信辭若言五月公及諸侯盟于浩油甲子杞伯戊卒于會則嫌與盟別日是以進退不得日也若作月字宜云所見之世則例書日若有內行失亦但月之即昭六年春王正月杞伯益姑卒何氏云不日者行微弱故略之入所見之世責小國詳始錄內行也諸侯內行小失不可勝書故於終略責之見其義是也然則今杞伯亦有內小失宜合書月而不書月正以與盟同月故也

### 六月葬陳惠公

### 許遷于容城

秋七月公至自會音月者為下劉卷卒月者重錄恩

卷。

音時則桓二年冬公至自唐之屬是也若其有危乃合書月即下八年三月公至自侵齊之屬是也今此上會有義兵之錄上盟有信辭之美又再言公為

喜文則知公於時無危明矣既無危事而有七月故知其月為下事爾若然案桓公十六年秋七月公至自伐鄭何氏云致者善桓公能疾惡同類比與諸侯行義伐鄭致例時此月者善其比與善行義故以致復加月也似月為善者正以桓是篡賊動作有危而能疾篡脫危而至故致之何氏彼註必言此者欲對桓元年垂會之註云不致之者為下去王適足以起無王未足以見無王罪之深淺故復奪臣子辭成誅文也以此言之則桓十六年註云以致復加月仍是危文但善其比行義故能脫危而至與此仍不妨矣。月者重錄恩。解云大夫之卒宜又降于微國之君但合書時而已而書月者正以新奉王命主會于召陵於魯有恩故重而錄之故云月者重錄恩也

劉卷卒音劉卷者何天子之大夫也外大夫不卒此何

以卒我主之也音劉卷即上會劉子我主之者因上

王魯文王之張義也卒者明主會者當有恩禮也言  
劉卷者主起以大夫卒之屈於天子也不日者比尹  
氏以天子喪為主重也此卷主會輕故不日

**○**解云欲言諸侯未有劉國欲言大夫大夫不卒故  
執不知問。**○**劉卷至義也。**○**解云正以召陵之經  
劉子為首今而書卒故知一人其若不然大夫之卒  
例則不書劉卷何事獨得錄見也今而錄見明有恩  
於魯傳曰我主之亦其一隅矣劉子者天子之大夫  
奉天子之命致諸侯于召陵召陵之經序之于上此  
言主之主會明矣此傳宜云外大夫不卒此何以卒  
主我也而云我主之者正以春秋王魯因魯之文故  
言我主之不言主我也言張義者欲張魯君為王之  
義。**○**卒者至禮也。**○**解云若主會有恩禮者即違  
例書卒按僖九年公會宰周公成十六年十七年之  
時數有公會單子尹子之文而皆不卒言雖等有恩

當論遠近蓋在主會之年卒者恩而錄之若期外者  
當從恩殺略之是以尹子單子之徒不見卒文若奔  
喪主我使來會葬之屬其恩差重三年之外方始略  
之即隱三年夏四月辛卯尹氏卒傳云外大夫不卒  
此何以卒天王之崩為諸侯之主也彼註云時天王  
崩魯隱往奔喪尹氏主饋贊諸侯與隱交接而卒恩  
隆於王者則加禮錄之明當有恩禮又文三年夏五  
月王子虎卒傳云外大夫不卒此何以卒新使乎我  
也彼註云王子虎即叔服也新為王者使來會葬在  
葬後三年中卒君子恩隆於親親則加報之故卒明  
常有恩禮也是。**○**言劉至天子。**○**解云襄十五年  
劉夏之下傳云劉夏者何天子之大夫也劉者何邑  
也其稱劉何以邑氏也彼註云諸侯入為天子大夫  
不得氏國稱本爵故以所受采邑氏稱子不稱劉子  
而名者禮逆王后當使三公故貶去大夫明非禮也  
然則今此劉卷乃是圻外諸侯入為天子大夫所以  
不言劉子卷卒從諸侯之例而言劉卷其但字者正  
欲起大夫卒之屈於天子故也。**○**不日至不日。**○**  
及古問

解云文三年王子虎之下何氏云尹氏卒日此不日  
者在期外也然則尹氏之主諸侯由其期內故日  
之今此劉卷之主諸侯亦在期內而不日者正以尹  
氏之主諸侯乃在天王崩殯贊隱公其恩重矣劉卷  
之主諸侯乃在召陵之會故不書日見其輕矣知云  
不日者比尹氏以天子喪為主重也言劉卷卒所以  
不書日者若比尹氏之時尹氏以天子喪為主  
重故書日劉卷但為會主其恩輕故不日矣

### 葬杞悼公

楚人圍蔡國囊瓦稱人者楚為無道拘蔡昭公數年而

復怒蔡歸有言伐之故貶明罪重於圍國囊瓦至

復怒蔡歸有言伐之故貶明罪重於圍國囊瓦至  
云正以下傳云為是與師使囊瓦將而伐蔡故知此  
文楚人者是囊瓦矣言拘蔡昭公數年而復怒蔡歸  
有言伐之者皆下傳文云故貶明罪重於圍者謂由  
是之故貶之稱人明其罪重異於凡圍矣其凡常之

圍罪不至貶即哀九年楚  
丁以下圍蔡之屬是也

晉士鞅衛孔圉帥師伐鮮虞國魚呂反左氏作

葬劉文公傳外大夫不書葬此何以書錄我主也國其

實以主我恩錄之故云爾舉采者禮諸侯入為天子

大夫更受采地于京師天子使大夫為治其國有功

而卒者當益封其子時劉卷以功益封故不以故國

而以采地書葬起其事因恩以廣義也稱公者明本

諸侯也舉采七代國舉采至侯也解云知劉

公故也知天子使大夫為治其國者正以此人身在  
王朝明其本國須有治之者云有功而卒者當益封

其子者正以父子並得之故謂之益云不以故國者經使無文不知其故國是何云因恩以廣義也者謂因有主會之恩遂舉采稱公以廣見其本是諸侯之義也云稱公者明本諸侯也者正以天子大夫本無稱公之義今言葬劉文公乃與葬晉文公之屬相似故也

冬十有一月庚午蔡侯以吳子及楚人戰于柏莒楚師

敗績傳吳何以稱子國據滅徐稱國伯莒左氏作柏舉

滅徐稱國。解云即昭三十年冬十一月吳滅徐徐子章禹奔楚是也夷狄也而憂中

國國言子起憂中國言以明為蔡故也與桓十四年

同國言以至年同。解云桓十四年冬宋人以齊已從人曰行言四

國行宋意也是也其憂中國奈何伍子胥父誅乎楚

挾弓而去楚國挾弓者懷格意也禮天子離弓諸侯

形弓大夫嬰弓士盧弓○挾弓音協又子協反離下遼反形大冬反嬰弓於耕反

見司馬法○挾弓至意也○解云格猶拒也言所

虛力吳反○挾弓者謂若君使人追之時已即懷拒之意故曰挾弓者懷格意也若似今人謂不順之處謂格化之類也或云格來也言所以挾弓者懷欲到來復讐之意○禮天子

至盧弓○解云古禮無文也以干闔廬國不待禮見

曰干欲因闔廬以復讐○禮見賢遍反下不見同闔廬曰士之甚

國言其以賢士之甚勇之甚將為之興師而復讐于

楚伍子胥復曰諸侯不為匹夫興師國必須因事者

其義可得因公託私而以匹夫興師討諸侯則不免

為亂○將為于偽反下不為也且臣聞之事君猶事

父也虧君之義復父之讐臣不為也於是止蔡昭公

朝乎楚有美裘焉囊瓦求之昭公不與為是拘昭公

於南郢數年然後歸之於其歸焉用是乎河○時北

如晉請伐楚因祭河○囊乃郎反郢以○公于南郢

○解云蓋以楚於諸夏差而近南故謂之南郢若宣

十二年傳云南郢之與鄭相去數千里何氏云南郢

楚都之類是也○時北至祭河曰天下諸侯苟有

能伐楚者寡人請為之前列楚人聞之怒○見侵後

聞蔡有此言而怒○文楚人圍蔡在侵楚之後故也

而伐蔡者即下楚人圍蔡是為是興師使囊瓦將而

伐蔡蔡請救于吳伍子胥復曰蔡非有罪也楚人為

無道君如有憂中國之心則若時可矣○猶曰若是

時可興師矣激發初欲興師意○將于匠反於是興

師而救蔡○不書與子胥俱者舉君為重子胥不見

於經得為善者以吳義文得成之也雖不舉子胥為

非懷惡而討不義君子不得不與也○而救蔡○解

者止以蔡為兵故首也○子胥至成之也○解云

按此傳文有善子胥之意子胥不得見于經而得為

善之者正以吳得進而稱子是其義文以是之故得

成子胥之善故曰以吳義文得成之也○雖不至



與也。○解云吳子若直救蔡討楚而敗之也是其憂中國尊事周室之義但親用子胥之謀兼有為復讐之意是以傳家取而說之遂舉子胥之辭以見之雖舉子胥之辭但非懷惡而討不義是以君子與之昭十一年楚子誘蔡侯之下傳云懷惡而討不義君子不予也故註者取而況之

父也此其為可以復讐奈何曰父不受誅國不受誅

罪不當誅也子復讐可也國孝經曰資於事父以事

君而敬同本取事父之敬以事君而父以無罪為君

所殺諸侯之君與王者異於義得去君臣已絕故可

也孝經云資於事父以事母莊公不得報讐文姜者

母所生雖輕於父重於君也易曰天地之大德曰生

故得絕不得殺

國本取事父以事君○解云何氏之意以資為取與鄭異鄭註云資

者人之行也註四制云資猶操也然則言人之行者

謂人操行也云云之說具於孝經疏○國莊公至君

也○解云即莊元年註云言遜者明但當推逐去之

亦不可誅誅不加之上之義是也○國易曰至曰生○

辭云下繫父受誅子復讐推刃之道也國子復囚非

當復封其子一往一來曰推刃國當丁復讐不除害

國取讐身而已不得兼讐子復將恐害已而殺之時

子胥因吳之眾墮平王之墓燒其宗廟而已昭王雖

可得殺不除去國墮許規反國時子胥至而已○  
去起呂反國解云春秋說文也彼

而言血流至踝者非常之事寧可常理言之或者蓋以子胥有至孝之至精誠感天使血流所以快孝子之心也

**朋友相衛** 同門曰朋同志曰友相衛不使為

讐所勝時子胥因仕於吳為大夫君臣言朋友者闔

廬本以朋友之道為子胥復讐孔子曰益者三友損

者三友友直友諒友多聞益矣友便辟友善柔友便

佞損矣

○辟婢亦反辯佞 同門至損矣 解云如字本亦作便佞 出蒼頡篇漢主謂司馬

遷云李陵非汝同門之朋同志之友乎義亦通於此而書傳散宜生等受學於太公太公除師學之禮酌

酒切肺約為朋友然則太公為師而言朋者蓋太公知其非常人遂除師學之禮以友朋之道待之也既除師學之禮連朋言之亦何傷云君臣言朋友者云云即詩云朋友攸攝攝以威儀註云朋友謂羣臣與

成土同志好者義亦通於此云孔子曰益者三友云

云論語文引之者道闔廬子胥相與益友蓋以闔廬

為諒何者謂一許為之與師終不變悔是也蓋以子

胥為直與多聞何者不敢虧君之義復父之讐是其

直也子胥賢者博古今之事是其多聞矣便辟謂巧

為譬喻善柔謂口柔面柔體柔之屬辯佞辯為媚矣

案今世間有一論語音便辟為便 **而不相詢** 詢出

僻者非鄭氏之意通人所不取矣 **而不相詢** 詢出

表辭猶先也不當先相擊刺所以伸孝子之恩 音峻

又音巡又玄徧反 **詢** 詢出至先也 ○解云依大司

先也刺七亦反 **詢** 馬田獵習戰之時云為表百步

則一為三表又五十步為一表然則表者謂其戰時

旅進旅退之限約詢者謂不顧步伍勉力先往之意

故日出表辭若然所以伐吳之經不使子胥為兵首

者蓋以吳王討楚兵為蔡故且舉君為重是以不得

也 **古之道也**

楚囊瓦出奔鄭

庚辰吳入楚傳吳何以不稱子傳据狄人盟于邢有進

行稱人孟反楚囊瓦出奔鄭解云左氏以為

云知見伐由已故懼而出奔蓋何氏與之同而戰時

稱人者行不進矣傳据狄至稱人解云即僖二

十年秋齊人狄人盟于邢何氏云反夷狄也其反夷

狄奈何君舍于君室大夫舍于大夫室蓋妻楚王之

母也傳舍其室因其婦人為妻日者惡其無義傳

者惡其無義也者正以春秋之義入例書時傷害多

則月即定五年夏於越人吳僖三十三年春王正月

秦人入滑之屬是今而書日故須解之

五年春王正月辛亥朔日有食之傳是後臣恣日甚魯

失國寶宋大夫叛傳是後至夫叛解云蓋謂下

衛之文是也云魯失國寶即下八年冬盜竊寶玉大

方傳云季氏之宰則微者也惡乎得國寶而竊之是

也云宋五大夫叛即下十一年春宋公之弟辰及仲

佗石彊公子池自陳入于蕭以叛秋宋樂世心自曹

入于蕭何氏云不言叛者從叛臣叛可知是也

夏歸粟于蔡傳孰歸之諸侯歸之曷為不言諸侯歸之

傳据齊人來歸衛寶傳据齊至衛寶解云在莊六年離至不可

得而序故言我也傳時為蔡新被強楚之兵故歸之

公羊疏

卷三十五 二十五

及古閣

年彼註云言妨其耕稼是也。○與戍陳義。○解云  
卽襄五年冬戍陳傳云執戍之諸侯戍之曷爲不言  
諸侯戍之離至不可得而序彼註云離至離別前後  
至也陳坐欲與中國被強楚之害中國宜雜然同心  
救之乃解怠前後至不序以刺中國之無信故言我  
也註云言我者以魯至時書與魯微者同文微者同  
文者使若城楚丘辟魯獨戍之今歸粟于蔡之義亦  
然故云與戍陳同義矣然則彼已有傳而復發之者  
正以歸戍之  
文異故同之

於越入吳。○於越者何。越者何。○解云正以越爲國名經典通稱忽加於

於越者何。○解云正以越爲國名經典通稱忽加於  
字故執不知問。○越者何。○解云問昭三十二年夏  
吳伐越之屬矣正以此文加於字是以單言越者翻  
然可怪故執不知問。○不言至兩國。○解云隱元  
年傳云曷爲或言會或言及之屬皆言或今此何故  
不云易爲或言於越或言越者弟子之意本疑於越

與越爲兩國是以分別而問之。舊云正以僖四年傳  
云執者曷爲或稱侯或稱入稱侯而執者伯討也稱  
人而執者非伯討也然則彼言或者乃是兩事之辭  
今此若云曷爲或言越或言於越則嫌爲兩國是以  
別於越者未能以其名通也。越者能以其名通也。

越人自名於越君子名之曰越治國有狀能與中國

通者以中國之辭言之曰越治國無狀不能與中國

通者以其俗辭言之因其俗可以見善惡故云爾亦

狄以赤進者狄於北方總名赤者其別與越異也吳

新憂中國士卒罷敝而入之疾最重故謂之於越見

賢徧反卒子忽反罷弊。○註治國有狀云云治國無  
音皮弊亦作敝音同。○解云此狀謂模

狀也模狀猶規矩若有規矩是得先王之術故謂之  
進若無規矩是失治國之法當獲咎禍故謂之退是  
以此註云治國有狀云云治國無狀云云凶儀云無  
狀招禍義亦通於此亦有一本狀皆作禮字但非古  
本是以不能得從之○**國**赤狄至與也○解云正以  
宣十一年秋晉侯會狄于欒函之文直單言狄不言  
赤矣宣十五年夏晉師滅赤狄潞氏傳云潞子之為  
善也離于夷狄是其加赤為進之事也但狄者北方  
之總名乃是鄙賤之號赤者是其別稱故得加之為  
進矣今越者乃是其國名若似齊晉魯衛之屬諸夏  
之人有禮儀者其國名之上不見加於處唯有越為  
此文尋檢其事此時入吳實合罪貶故註之○**國**疾  
罪至於越○解云夷狄之稱止有七等之名州不若  
國最其賤者今乃加於見其入吳之疾故以罪重言  
之

六月丙申季孫隱如卒

**國**仲遂以貶起弒是不貶著其

逐君者舉君出為重故從季辛起之猶衛孫甯○弒

**國**仲遂至孫甯○解云宣八年仲遂卒于垂傳云

弒子赤貶是其以貶起弒也按公子翬仲遂之類而

不據之者以其無卒文故也今此欲道隱如之卒經

無貶文故據卒時有貶文者言之也欲舉君出為重

者即昭二十五年九月巳亥公孫于齊是也言舉其

君出為重即隱如之罪已重是以於卒不復貶也言

故從季辛起之者即昭二十五年秋七月上辛大雩

季辛又雩者彼註云不言下辛言季辛者起季氏不  
執下而逐君是也言季辛已起其逐君之義是以於  
卒不勞更貶也言猶衛孫甯者即襄十四年夏四月  
巳未衛侯衎出奔齊註云不書孫甯逐君者舉君逐  
為重是也

秋七月壬子叔孫不敢卒

冬晉士鞅帥師圍鮮虞

春秋公羊註疏定公卷第二十五

終

春秋公羊註疏定公卷第二十六

起六年  
盡十五年

漢何休學

六年春王正月癸亥鄭游遨帥師滅許以許男斯歸

二月公侵鄭

**經**

月者內有疆臣之讐不能討而外結怨

故危之公至自侵鄭

夏季孫斯仲孫何忌如晉

秋晉人執宋行人樂祈犁

冬城中城

季孫斯仲孫忌帥師圍運

**傳**

此仲孫何忌也曷為謂之

仲孫忌譏二名二名非禮也國為其難諱也一字為

名令難言而易諱所以長臣子之敬不逼下也春秋

定哀之間文致太平欲見王者治定無所復為譏唯

有二名故譏之此春秋之制也○為其于偽反令力

丈反大音泰見賢徧反○呈反易以鼓反長下

治直吏反復扶又反○疏冬季孫斯仲孫忌○解云

梁及賈經皆無何字又哀十三年經云晉魏多帥師

侵衛傳云此晉魏曼多也曷為謂之晉魏多譏二名

二名非禮也以此言之則此經無可明矣而賈氏云

公羊曰仲孫何忌者蓋誤○此仲孫至之仲孫忌

解云正決上文夏仲孫何忌如晉之文也○國一字

至逼下○解云難言者謂言難著既不言君父之名

即是臣子之敬故曰長臣子之敬也動不違禮為下

之易故曰不逼下也云春秋定哀之間文致太平者

實不太平但作太平文而已故曰文致太平也按春

秋說昭公亦為所見之世而此註偏指定哀為太平

者正以昭公之時未譏二名故也云唯有二名故譏

之者文王之臣散宜生孔子門人必不齊之屬皆親

事聖人而以二字為名者謂依古禮若似堯名放勳

舜名重華禹名文命宣王之與名子為宮涅之屬是

也但孔子作春秋欲改古禮為後王之法是以譏其

二名故註即言此春秋之制也然則傳云二名非禮

者謂非新王禮不謂非古禮也

七年春王正月

夏四月

秋齊侯鄭伯盟于鹹○鹹音咸

齊人執衛行人北宮結以侵衛

齊侯衛侯盟于沙澤

大雩國先是公侵鄭城中城季孫斯仲孫忌如晉圍運

費重不恤民之費○費重芳味反下同註先是公侵鄭○解

侵鄭是也云城中城者即上六年冬城中城是也云季孫斯仲孫忌如晉者在上六年夏而於城中城之下言之者蓋遂重者先言之故也云圍運者即上六年冬季孫斯仲孫何忌圍運是

齊國夏帥師伐我西鄙

九月大雩國承前費重不恤民又重之以齊師伐我我

自救之役○重之直用反

冬十月

八年春王正月公侵齊公至自侵齊

二月公侵齊三月公至自侵齊國出入月者內有疆臣

之讐外犯疆齊再出尤危於侵鄭故知入亦當蒙上

月國春王正月公侵齊○解云侵伐例時而此月者正以內有疆臣之讐而外犯疆齊故危之○公

至自侵齊○解云以例言之不蒙上月矣○國出入至上月○解云正以春秋之例有雖在月下而不蒙月者故賈氏云還至不月為曹伯卒月是也故何氏分疏之云此定公侵齊所以出入月者正以內有疆臣之讐不能討而外犯疆齊頻煩再出尤危於六年侵鄭之時故知其入亦當蒙月也上六年二月公侵鄭彼註云月者內有疆臣之讐不能討而外結怨故危之也下經始云公至自侵鄭則知何氏以為至不蒙月故此決云再出尤危於侵鄭故知入亦當蒙月也



曹伯露卒

夏齊國夏帥師伐我西鄙

公會晉師于瓦公至自瓦

此晉趙鞅之師也但言晉

師者君不會大夫之辭也公會大夫不別得意雖得

意不致此致者諱公為大夫所會故使若得意者

別

彼列

反

鞅之師矣宣元年秋趙盾帥師救陳宋公以下會晉

師于斐林伐鄭傳云此晉趙盾之師曷為不言趙盾

之師君不會大夫之辭也今此文勢與彼正同故此

何氏取彼傳文以解之

六年作註云公與二國以上出會盟得意致地不得

意不致公與一國出會盟得意致地不得意不致然

則公與諸侯尊同體敵莫肯相下故須別之見其得

意與否若與大夫盟會之時尊卑與等得意可知何

勞別之乎故僖二十五年冬公會衛于莒慶盟于洮

何氏云洮內地公與未踰年君大夫盟不別得意雖

在外猶不致也是云此致者諱公為大夫所會故使

若得意者正以公與一國出會盟得意致地不得意

不致今此書故

秋七月戊辰陳侯柳卒

晉趙鞅帥師侵鄭遂侵衛

葬曹靖公

○本亦作靖

九月葬陳懷公

季孫斯仲孫何忌帥師侵衛

冬衛侯鄭伯盟于曲濮

音卜

從祀先公傳從祀者何順祀也

復文公之逆祀

從祀

者何。解云欲言其祭經無宮廟之文欲言非祭謂之從祀故執不知問

文公逆祀去者

三人諫不從而去之

文公逆祀去者三人。解云謂文二年八月丁卯大

事于大廟躋僖公傳云躋者何升也何言乎升僖公譏何譏爾逆祀也其逆祀奈何先禩而後祖也是也

定公順祀叛者五人

諫不以禮而去曰叛去與叛

皆不書者微也不書禘者後禘亦順非獨禘也言祀

者無已長久之辭不言僖公者閔公亦得其順

諫

不至曰叛。解云謂諫君全不以禮不從之而去者謂之叛也。不書至禘也。解云何氏之意以為

三年一禘五年一禘謂諸侯始封之年禘禘並作之

但夏禘則不禘秋禘則不嘗而已一禘一禘隨次而

下其間三五參差亦有禘禘同年時矣若其有喪正

可於喪廢其禘禘之年仍自乘上而數之即僖八年

禘于大廟之時禘禘同年矣至文三年大事于大廟

之下傳云大事者何大禘也何氏云從僖八年禘數

之知為大禘是從僖八年禘禘同年數之即文二年

為禘年文五年為禘禘同年又隨次而數之至今定

八年亦禘禘同年矣凡為祭之法先重而後輕禘大

於禘固當先之則知此言從祀先公者是禘明矣故

年八月丁卯大事于大廟之文皆道其人今此經文所以不言從祀僖公而言先公者正以閔公亦得其順是以不

得特指之  
盜竊寶玉大弓傳盜者孰謂傳微而竊大可怪故問之

傳微而至問之。解云哀四年傳云弒君賤者窮諸人此其稱盜以弒何賤乎賤者也然則盜是微

賤之稱寶玉大弓國之謂陽虎也陽虎者曷為者也重寶故云微而竊大也

季氏之宰也傳季氏之陪臣為政者傳季氏至政者。解云季

氏之宰於國為陪臣而為政於魯故曰為政也季氏之宰則微者也惡乎得

國寶而竊之陽虎專季氏季氏專魯國陽虎拘季孫

注季氏逐昭公之後取其寶玉藏于其家陽虎拘季

孫奪其寶玉季孫取玉不書者舉逐君為重音鳥惡乎

傳季氏逐昭公者。解云在昭二十五年秋孟氏與叔孫氏迭而食之

眠而鏡其板傳以爪刻其饋歛板傳迭大結反註同食之音嗣下註佚

又且審反以爪刻饋歛板也本或作鐵七廉反傳以

至板。解云謂以指爪刻其饋器曰某月某日將殺

我于蒲圃力能救我則於是傳於是時傳圃本又作甫同布古反

又音布至乎日若時而出臨南者陽虎之出也御之傳

為季孫御傳至乎日若時。解云謂至於某日如約之時也以此言之則知上文云某月某

日宜亦言其時但傳家省去之至此乃言若時以刻日也。臨南至之出。解云姊妹之子謂之出蓋是

虎之外生也或云從其家出而仕于公亦不妨于季氏云世世有子是矣於其乘焉季孫

謂臨南曰以季氏之世世有子言我季氏累世有

女以為臣○其乘繩證反於其乘焉者謂於子可

以不免我死乎○其乘繩證反臨南曰有力不足臣何

敢不勉陽越者陽虎之從弟也為右○其乘繩證反為季孫車右

實衛之○從弟才諸陽之從

者車數十乘至于孟衢○實衛之孟氏衢四達可以橫去○解云謂

所主衢四至橫去○解云即釋宮四達謂之衢

也反臨南投策而墜之○策馬捶也見一家迭食之

欲將季孫由孟氏免之恐陽越不聽故詐投策欲使

下車○而墜直類陽越下取策臨南○捶馬街

走○駮本又作撒字書無而由乎孟氏陽虎從而射

之矢著于莊門○莊門孟氏所入門名言幾中季孫

賴門閉故著門○射食亦反著直略反註同莊本然

而甲起於琴如○甲公歛處父所帥也琴如地名二

家知出期故於是時起兵○甲公至地名解云

父帥師而至是也○二家至起兵弒不成却反

舍于郊皆說然息○說解舍然猶如同卻反去略反

本又作却說然本又作稅始銳反又他會反註同說解舍也然猶如也**○**解

於陽虎為君故謂之弑也却反舍于郊者謂上文陽

虎從而射之時逐之鄉孟氏今而還去舍於郊故曰

却反舍于郊不謂元從郊來**○**或曰弑千乘之主時季氏邑至於

千乘而不克舍此可乎嫌其近而無所依陽虎曰

夫孺子得國而已得免專國家而已如丈夫何**○**

如猶奈也丈夫大人稱也稱尺賊而曰彼哉彼哉

**○**望見公斂處父師而曰彼哉彼哉再言之者切遽

意○遽其慮反趣駕○趣七欲反既駕公斂處

父帥師而至公斂處父孟氏叔孫氏將兵之將**○**

**○**公斂至之將○解云懂然後得免自是走之晉寶

者何璋判白判半也半珪曰璋白藏天子青藏諸

侯魯得郊天故錫以白不言璋言玉者起珪璧琮璜

璋五玉盡亡之也傳獨言璋者所以郊事天尤重詩

云奉璋峨峨髦士攸宜是也禮珪以朝璧以聘琮以

發兵璜以發衆璋以徵召○懂其斬反璋音章琮在

本亦作娥○寶者何言賤物又在弓玉之上故執不知問

**○**半圭曰璋○解云釋器無文云白藏天子青藏諸

侯春秋說文云不言璋言玉者起珪璧琮璜璋五玉

盡亡之也者正以玉為總名故也○詩云至徵召

之璋其儀容峨峨盛莊矣盡是俊士之所宜利何氏與鄭同云禮珪以朝璧以聘珠以發兵璜以發衆璋以徵召者時

王之禮也 **弓繡質** **質**拊也言大者力千斤 **質**拊也言大者力千斤 **質**拊也言大者力千斤

反又芳 **質**言大者力千斤。解云千斤之文何氏于反 **質**有所見家語云三十斤為鈞謂之石然則

千斤之弓其力入石三斗有餘故 **龜青純** **純**緣也左傳云可以威不軌戒不虞也

謂緣甲頤也千歲之龜青髯明于吉凶易曰定天下之吉凶成天下之亹亹者莫善乎著龜經不言龜者

以先知從寶省文謂之寶者世世寶用之辭此皆魯始封之錫不言取而言竊者正名也定公從季孫假

馬孔子曰君之於臣有取無假而君臣之義立主書者定公失政權移陪臣拘其尊卿喪其寶玉無以合

信天子交質諸侯當絕之不書拘季孫者舉五玉為重書大弓者使若都以國寶書微辭也

**悅**絹反下同頤而占反 **質** **質**千歲之龜青頤。解文匪反著音尸喪失浪反 **質**云以時事知之也。 **質**易曰至著龜也。解云此皆上繫辭文也今易本善作大字為異彼註云凡天下之善惡及沒沒之衆事皆成定之言其廣大無不包也。 **質**經不言龜至微辭也。 **質**解云弓繡質龜青純然則此等皆喪之而經言大弓特不言龜者正以禮器郊特牲陳幣之時云龜為前列先知也以其先知故得從寶省文然則龜非珠玉而得從寶省文者以其能定吉凶可以世世保而用之故註云謂之寶者世世保用之辭云此皆魯始封之錫者左傳定四年具有其文也云不言取而言竊者正名也者正所以不言盜取而言竊者

是卑賤之稱是以不得言取也竊者是其正名是以  
即引家語以證之定公從季孫假馬孔子曰君之於  
臣有取無假而君臣之義立者家語文云無以合信  
天子交質諸侯當絕之者即上註云珪以朝璧以聘  
今珪璧盡亡故言此也云書大弓者使若都以國寶  
書微辭也者言大弓與龜皆可保用所以龜得從寶  
省文而特書大弓不省文使若都以國寶書作微辭  
之義何者經言盜竊寶玉大弓若似所謂寶玉者即  
大弓是言可世世傳條而金玉之然故得為微辭也

九年春王正月

夏四月戊申鄭嚙卒

嚙救邁反左氏作蠶

得寶玉大弓傳何以書國寶也喪之書得之書註微辭

也使若都以重國寶故書不以罪定公者其實失之

當坐得之當除以竊寶不月知得例不蒙上

○喪息浪反

**疏**

微辭至故書○解云寶玉大弓者乃是周公初封之時受賜于周之物而必藏之魯者欲使世世子孫無忘于周而定公失之季氏奪之皆當合絕而

上文直言盜竊寶玉大弓此文直云得寶玉大弓傳云何以書國寶也得之書喪之書不見貶之者正言

作微辭使若都以重國寶之故而書之文更無刺譏之義也然則此言微辭者仍與上文共為一事以上

元年定哀多微辭之下何氏直數喪失國寶而已○

**註**不以至當除○解云上文之下有註云無以合信

天子交質諸侯當絕今此寧知不復闕絕之者正以

得之當除故也杜氏云弓玉魯之分器得之足以為

榮失之足以為辱故重而書之義亦通於此云以竊寶不月云云者即上八年經云冬衛侯鄭伯盟于曲濮從祀先公盜竊寶玉大弓是也則知今雖文承四月之下不蒙上月明矣

六月葬鄭獻公

秋齊侯衛侯次于五氏

**註** 欲伐魯也善魯能却難早故

書次而去

○卻難起略反下乃且反卻亦作却

**疏**

欲伐至而去○解云知欲伐魯者正以

直書其次上下更無起文乃與莊十年夏六月齊師宋師次于郎公敗宋師于乘丘之文同故知正欲伐魯也故彼傳云其言次于郎何伐也我能敗之故言次也是也彼註云此解本所以不言伐言次意也二國纔止次未成于伐魯即能敗宋師齊師罷而去故不言伐言次也明國君當強折衝當遠魯微弱深見犯至于近邑賴能速勝之故云爾所以強內者是其書次云欲伐魯善其却難早之文其餘見言次不欲伐魯者皆自有起文即次聶北收邢伐楚次于陘之屬是也

秦伯卒

冬葬秦哀公

十年春王三月及齊平

**註**

月者頰谷之會齊侯欲執定

公故不易

○不易以豉反下同

**疏**

月者至不易○解云下十一年冬及鄭平叔還如鄭蒞

盟則知平例書時而有月者皆見義矣而言不易者即莊十三年冬公會齊侯盟于柯傳云何以不日易也何氏云易猶佼易也相親信無後患之辭然則此書月者頰谷之會齊侯欲執定公故不易宜十五年夏五月宋人及楚人平之下何氏云月者專平不易昭七年春王正月暨齊平何氏云月者刺內暨暨也者皆與鄉解合

夏公會齊侯于頰谷公至自頰谷

**註**

上平為頰谷之會

不易故月致地者頰谷之會齊侯作侏儒之樂欲以



執定公孔子曰匹夫而熒惑於諸侯者誅於是誅侏

儒首足異處齊侯大懼曲節從教得意故致也○左氏作

夾谷熒惑音螢一音于瓊反處昌慮反**疏**上平至致地。解云莊六年何註云公與一國出會盟

得意致地不得意不致即桓二年秋公及戎盟于唐冬公至自唐隱二年秋八月庚辰公及戎盟于唐之

屬是也今此上平為頰谷之會不易故月即此平不

得意也而致地者正以初雖見脅終竟得意故也云

### 晉趙鞅帥師圍衛

齊人來歸運謹龜陰田傳齊人曷為來歸運謹龜陰田

**疏**據齊嘗取魯邑。據齊至魯邑。解云即宣元年六月齊人取濟西田哀八年

夏齊人取謹及憚之文是也孔子行乎季孫三月不違疏孔子仕

魯政事行乎季孫三月之中不見違過是違之也不

言政行乎定公者政在季氏之家疏孔子至不違。解云孔子家語

亦有此言若以家語言之孔子今年從邑宰為司空既為大夫故有行於季孫之義齊人為是

來歸之疏齊侯自頰谷會歸謂晏子曰寡人或過於

魯侯如之何晏子曰君子謝過以質小人謝過以文

齊嘗侵魯四邑請皆還之歸濟西田不言來此其言

來者已絕魯不應復得故從外來常文與齊人來歸

衛寶同夫子雖欲不受定公貪而受之此違之驗疏

齊侯自頰谷至還之。○解云皆晏子春秋及家語孔子世家之文其四邑者蓋運也謹也龜也陰也邑而言田者桓元年傳云田多邑少稱田然則此等皆是土地頃畝多邑內人民少故稱田龜亦是邑非山名賈服異若欲同於賈服即云上二邑邑內人民多故舉邑名龜陰言田者龜是山名直得田而不得邑而言言侵魯四邑請皆歸之者謂雖有此請齊君不全許是以但得三邑而已蓋非何氏之意。○歸濟至寶同。○解云宣十年齊人歸我濟西田者是其不言來之文也言已絕魯不應復得者即彼傳云齊已取之矣其言我何未絕於我也曷為未絕于我齊已言取之矣註云齊已言語許取之其實未之齊也註云其人民貢賦尚屬於魯實未歸於齊不言來者明不從齊來不當取邑然則彼以未絕於魯魯猶合得之明其不從齊來齊人不當坐取邑故不言來此言來者入齊已久絕於魯不應復得之故言來從外來常文也言魯不應復得者止以不能保守先君世邑而失之故也言與齊人來歸衛寶同者即莊六年冬齊

人來歸衛寶是也。○夫子至之驗。○解云知夫子雖欲不受者正以四邑屬齊年歲淹久已絕于魯魯不應得頰谷之會討殺侏儒威劫齊侯方始歸之雖曰獲田君子不貴故知孔子之意不欲受也若然莊十三年曹子手劔而劫桓公是以齊人歸我汶陽之田何氏云劫桓公取汶陽田不書者諱行詐劫人也然則此亦威劫齊侯而得田邑與彼不異而書不諱者正以曹子本意行劫以求汶陽之田君子恥其所為故不書也今在頰谷之會孔子相儀正欲兩君揖讓行盟會之禮阻齊為不道熒惑魯侯而欲執之孔子誅之首足異處齊侯內懼歸其四邑以謝焉於其本情實非劫詐書而不諱不亦宜乎言此違之驗者欲對上傳云孔子行乎季孫三月不違文也

叔孫州仇仲孫何忌帥師圍郕

○郕音后

秋叔孫州仇仲孫何忌帥師圍費

宋樂世心出奔曹

宋公子池出奔陳

**註**池左氏作地

**疏**帥師圍費者○解云左傳穀梁此費

字皆為邱但公羊正本作費字與二家異賈氏不云公羊曰費者蓋文不備或所見異也宋樂世心者世字亦作泄字者故賈氏言焉左氏穀梁作大字

冬齊侯衛侯鄭游邀會于鞏

○于鞏左氏作安甫

**註**會于鞏者左氏穀梁作安

甫賈氏不云公羊曰鞏者亦是文不備穀梁經甫亦有作蒲字者

叔孫州仇如齊

宋公之弟辰暨宋仲佗石彊出奔陳

**註**復出宋者惡仲

佗悉欲帥國人去故舉國言之公子池樂世心石彊

從之皆是也辰言暨者明仲佗強與俱出也三大夫

出不月者舉國危亦見矣

**註**復出宋至出也○解云如此註者正決昭二

十年冬十月宋華亥向甯華定出奔陳不重言宋向甯也云公子池樂世心石彊從之皆是也者下十一

年經文也云辰言暨者明仲佗強與俱出也者正以隱元年傳云暨猶暨暨也及我欲之暨不得已也然

則弟辰是時事不獲已而從去故曰明仲佗強與俱出也知非辰強之者正以莊三十二年公子牙昭元

年招之屬以其有罪皆去弟以貶之今不去弟故知仲佗強之矣○**註**三大至見矣○解云春秋之例外

大夫出奔悉書時即襄二十一年秋晉欒盈出奔楚二十八年冬齊慶封來奔之屬是也其眾出奔者於

國尤危故書月即昭二十年冬十月宋華亥向甯華定出奔陳何氏云月者危三大夫同時出奔將為國

家患明當防之是也然則彼以三大夫同出奔是以書月以見危此亦三大夫同出不月者正以舉國見

其欲率國人去其危亦見矣是以不勞書月以見危也

十有一年春宋公之弟辰及仲佗石彊公子池自陳入

于蕭以叛不復言宋仲佗者本舉國已明矣辰言

及者後汲汲當坐重本舉至坐重○解云謂奔

人去已明矣是以此經不復言宋也云辰言及者後

汲汲當坐重者正以隱元年傳云及猶汲汲及我欲

之故知辰言及者是其汲汲也而言後汲汲者欲言

夏四月

初出之時事不獲已未汲汲也言當重者惡其母弟

秋宋樂世心自曹入于蕭不言叛者從叛臣叛可知

經自陳入于蕭以叛文也

冬及鄭平

叔還如鄭蒞盟

十有二年春薛伯定卒不日月者子無道當廢之而

以為後未至三年失眾見弑危社稷宗廟禍端在定

故略之

一年夏四月丁巳薛伯穀卒之屬是也今不具日月

故解之言子未三年失眾見弑者即下十三年冬薛

辭故文十八年冬莒弑其君庶其傳云稱國以弑者

衆弑君之辭何氏云一人弑君國中人人盡喜故舉國以明失眾當坐絕也例皆時者略之也故此作註

云未至三年失衆見弒也云禍端在定  
定字亦有作在是字者今解從定也

夏葬薛襄公

叔孫州仇帥師墮郈

衛公孟彊帥師伐曹

季孫斯仲孫何忌帥師墮費傳曷為帥師墮郈帥師墮

費傳据城費

傳也然則彼時城費今乃墮之似於義

反故以

為難 孔子行乎季孫三月不違曰家不藏甲邑無

百雉之城於是帥師墮郈帥師墮費傳郈叔孫氏所

食邑費季氏所食邑二大夫宰吏數叛患之以問孔

子孔子曰陪臣執國命采長數叛者坐邑有城池之

固家有甲兵之藏故也季氏說其言而墮之故君子

時然後言人不厭其言書者善定公任大聖復古制

弱臣勢也不書去甲者舉墮城為重

傳孔子行至三月不違○解

云按上十年齊人來歸邑之下傳云孔子行乎季孫

三月不違以此言之三月之外違之明矣故上有註

云定公貪而受之此違之驗然則三月之後必似違

之今此傳文復言之者蓋不違有二何者按如家語

定十年之時孔子從邑宰為司空十一年又從司空

為司寇然則為司空之時能別五土之宜咸得其所

文言其事矣。○家不至之城。○解云同之左氏則邑無百雉之城者亦據侯伯大都已言之若與之異則魯凡邑皆然也。○**二大夫宰吏數叛患之者**。○解云卽上十年夏叔孫州仇仲孫何忌帥師圍費之屬是也。○**郈費二邑相**孫州仇仲孫何忌帥師圍費之屬是也。○**郈費二邑相**因言之故謂之數耳。○**以問至墮之**。○解云春秋說及史記皆有此言云故君子時然後言人不厭其言者論語文也云不書去甲者舉墮城爲重者正以傳云家不藏甲邑無百雉之城明其並從二事而特舉墮城不書去家之甲者舉重故也必知去甲亦合書者正以成元年三月作丘甲**雉者何五板而堵**書之于經明知去甲亦合書矣。○**雉者何**。○解云正以傳言八尺曰板堵凡四十尺。○**雉者何**。○解云正以傳言其事須知雉之度數故執不知問。○**五堵而雉**八尺曰版堵者。○解云韓詩外傳文。○**二百尺百雉而城**。○**二萬尺凡周十一里三十三步**

**二尺公侯之制也**禮天子千雉蓋受百雉之城十伯七十雉子男五十雉天子周城諸侯軒城軒城者缺南面以受過也。○**二萬至制也**。○解云公侯方伯百步爲里計一里有千八百尺十里卽有萬八千尺更以一里三十三步二尺爲二千尺通前爲二萬尺也故云二萬尺凡周十一里三十二步二尺也云禮天子千雉者春秋說文也云蓋受百雉之城十者謂公侯於天子十取一之義似若孟子與司馬法云天子圍方百里公侯十里是十取一之文也云伯七十雉子男五十雉者春秋說文。○**天子至過也**。○解云天子周城諸侯城者春秋說文云缺其南面以受過也者正以諸侯軒縣闕南方則知軒城亦宜然按舊古城無如此者蓋但孔子設法如是後代之人不能盡用故也或者但不設射垣以備守故曰缺其南面以受過不妨仍有城

公羊疏 卷之三十六 十七

公羊疏 卷之三十六 十七

秋大雩

不能事事信用孔子聖澤廢

疏

不能至廢澤○解云並

謂三月之後違之

冬十月癸亥公會晉侯盟于黃

十有一月丙寅朔日有食之

是後薛弒其君比晉荀

寅士吉射入于朝歌以叛

○朝歌如字

疏

是後至以叛○解云在十三

年冬云晉荀寅士吉射入于朝歌以叛者亦在十三年冬按晉荀寅士吉射叛在弒比之前而後言之者正以弒君之變重故先取以進之

公至自黃

十有二月公圍成公至自圍成

疏

成仲孫氏邑圍成月

又致者天子不親征下士諸侯不親征叛邑公親圍成不能服不能以一國為家甚危若從他國來故危

錄之

疏

圍成至錄之○解云春秋義圍例書時即宣十二年春楚子圍鄭之文是今此書月故

解之莊二十七年註云凡公出在外致在內不致今此在內而致故須解之云天子不親征下士者即公

羊說云一國叛王自征之若四國皆叛安得四王而征也者是其義也若然桓五年秋蔡人衛人陳人從

王伐鄭傳云其言從王伐鄭何從王正也彼註云美其得正義也故以從王征伐錄之然則天子不親征

下士而美之者直是美諸侯之得正猶自不言桓王伐鄭之善故彼註又云蓋起時天子微弱諸侯背叛

不肯從王者征伐以善三國之君獨能尊天子死節稱人者刺王者也天下之君海內之主當秉綱撮要

而親自用兵故見其微弱僅能從微者不能從諸侯猶莒稱人則從不疑也是書序曰啓與有扈戰于甘

之野作甘誓其經曰大戰于甘乃召六卿者何氏以爲啓非至德之主是以親征有扈非春秋所美豈害其義也云諸侯不親征叛邑者正以諸侯於天子亦宜以國爲家猶如天子之有天下也而不能全服親自征之故爲非禮而爲春秋所刺也

十有三年春齊侯衛侯次于垂瑕○二傳作垂瑕

夏築蛇淵囿

大蒐于比蒲○夏築蛇淵囿○解云成十八年秋築鹿

也彼註云刺奢秦妨民也然則彼有成說故此處不復解之○大蒐于比蒲○解云桓六年註云五年大簡車徒謂之大蒐是也所以書者即昭八年秋蒐于紅之下傳云蒐者何簡車徒也何以書蓋以罕書也但彼已解訖故此處不復論之

衛公孟彊帥師伐曹

秋晉趙鞅入于晉陽以叛

冬晉荀寅及士吉射入于朝歌以叛

晉趙鞅歸于晉○此叛也其言歸何○據叛與出入惡

同者出惡歸無惡復入者出無惡入有惡入者出

入有惡歸者出入無惡然則書叛者出入以地正國

也軍以井田立數故言以地軍以至以地○

軍方伯二軍之屬皆以井田多少計出其數故曰軍以井田立數也今趙鞅以此井田之兵逐君側之惡人故云以其以地正國奈何晉趙鞅取晉陽之甲以



逐荀寅與士吉射荀寅與士吉射者曷為者也君側之惡人也此逐君側之惡人曷為以叛言之無君命也

**註**無君命者操兵鄉國故初謂之叛後知其意欲逐君側之惡人故錄其釋兵書歸赦之君子誅意不誅事晉陽之甲者趙簡子之邑以邑中甲逐之

**疏**子至誅事○解云君子之人探端知緒但誅其意若輕而難原不誅其事若重而可恕以趙鞅意實非逆但以持兵鄉國為罪是以春秋書歸以舍之故曰誅意不誅事也

薛弒其君比

十有四年春衛公叔戌來奔

晉趙鞅出奔宋

趙陽字也

○晉趙鞅左氏作衛趙陽

**疏**

晉趙鞅出奔宋○解云穀梁與此同左氏作衛

三月辛巳楚公子結陳公子佗人帥師滅頓以頓子穀

**歸**

不別以歸何國者明楚陳以滅人為重頓子以

不死位為重

○左傳作公孫佗人穀七良反

**疏**

以頓子穀歸○解云左氏穀梁皆作頓子

詳字賈氏不註文不備○不別至為重○解云正以上四年滅沈以沈子嘉歸六年以許男斯歸之屬

其上文皆直一國大夫而已是以其經直言以歸不假分別今此經上載二國其下直言以歸而已似非

詳備之義是以解之云明楚陳以滅人為重者正以二國之卿擅相滅獲其過已深假言歸楚不足輕陳

之罪假言歸陳不足滅楚之惡故曰明楚陳以滅人為重云頓子以不死位為重者諸侯之禮合當死位

頓子不死其過已深何假書言歸于某乎故云頓子以不死位為重也

### 夏衛北宮結來奔

### 五月於越敗吳于醉李

月者為下卒出  
○醉李本  
又作雋

戰日詐戰月不日者鄭詐之然則諸侯之例詐戰者月今此兩夷相敗文宜略於諸夏而經書月故知為下卒文出矣

### 吳子光卒

### 公會齊侯衛侯于堅

○左氏作牽

### 公至自會

### 秋齊侯宋公會于洮

### 天王使石尚來歸服

天子

上士以名氏通

軫反

○服市石尚者何。解云欲言大夫單名無字欲言微者名

氏俱見故執不知問。天子至氏通。解云傳直云天子之士而知上士者何氏以為春秋之例天子

上士以名氏通中士以官錄下士略稱人今此經書其名氏故知之何氏意必知例然者正以傳云石尚

者何天子之士隱元年傳云宰者何官也。咺者何名也曷為以官氏宰士也。僖八年傳云王人者何微者

也曷為序乎諸侯之上先王命也。然則以此三處之傳言之則知單名繼官不以名氏通單稱王人云者

不以名見故隱元年註云天子之上士以名氏通中士以官錄下士略稱人是也

實也。實俎肉也。服者何。解云欲言天子賜之祭肉不見魯侯助祭之文欲言

服非祭肉不應遠來歸之故執不知問。俎實也者。解云謂以肉填實於俎上故註云實俎肉也。猶言

實俎之腥曰脰熟曰燔禮諸侯朝天子助祭於宗

廟然後受俎實時魯不助祭而歸之故書以譏之燔

本亦作膳禮諸侯至譏之解云正以魯無朝聘天

者有受俎實之禮矣論語云祭于公不宿肉者義亦

通於此宗伯以脰燔之禮親兄弟之國似不通於異

姓者何氏所不取

衛世子蒯聵出奔宋主書者子雖見逐無去父之義

固守若小小無道當安處之隨宜罪譴令其克改寧

有逐之佗國為宗廟羞且子之事父雖其見逐止可

起敬起孝號泣而諫之諫若不入悅則復諫自不避

殺如舜與宜咎之徒寧有去父之義乎今太子以小

小無道衛侯惡而逐之父無殺已之意太子懟而去  
之論其二三上下俱失衛侯逐子非為父之道太子  
去父失為子之義今主書此經者一則譏衛侯之無  
恩一則甚太子之不孝故曰子雖見逐無去父之義  
若其父大為無道如獻公幽王之類若不迴避必當  
殺已如此之時寧得陷父於惡是以申生不去失至  
孝之名宜咎奔申無刺譏之典但衛侯爾時  
無殺子之意是以蒯聵出奔書氏譏之耳

### 衛公孟彊出奔鄭

### 宋公之弟辰自蕭來奔

大蒐于比蒲譏亟也宋公至來奔○解云上十年

蕭以叛至此乃自蕭來奔矣○譏亟也○解云大

蒐之禮五年一為若數于比則書而譏亟也若緩于  
比則書而譏罕上十三年夏巳大蒐于  
比蒲今始一年復行此禮故曰譏亟也

邾婁子來會公

**書**者非邾婁子會人於都也如入人

都當修朝禮古者諸侯將朝天子必先會間隙之地

考德行一刑法講禮義正文章習事天子之儀尊京

師重法度恐過誤言公者不受于廟

○間隙音閑  
下去逆反

**疏**

**書**者至于廟。解云曲禮下篇云諸侯相見於隙地曰會今乃會人于都故書而非之云如入人都當

修朝禮者即桓六年註云諸侯相過至竟必假途入

都必朝所以崇禮讓絕慢易戒不虞也是其義也云

古者諸侯將朝天子必先會于問隙之地者出曲禮

也云考德行一刑法者謂考投其德行齊一其刑法

也云講禮義者謂習其禮儀也云言公者不受于廟

者隱七年夏齊侯使其弟年來聘之下註云不言聘

公者禮聘受之於廟孝子謙不敢以已當之歸美於

先君且重賓也隱十一年春滕侯薛侯來朝之下註

云不言朝公者禮朝受之於大廟與聘同義莊二十

三年夏公及齊侯會于穀蕭叔朝公傳云其言朝公

何公在外也彼註云時公受朝於外故言朝公惡公

不受於廟然則受朝之禮禮當在廟孝子歸美於先

君不敢以已當之若不於廟則言公即蕭叔朝公是

也今此會禮不在廟魯侯受之於外故言來會公矣

言公者不受于朝也

城莒父及霄

**疏**

去冬者是歲蓋孔子由大司寇攝相事

政化大行粥羔肫者不飾男女異路道無拾遺齊懼

北面事魯饋女樂以間之定公聽季桓子受之三日

不朝當坐淫故貶之歸女樂不書者本以淫受之故

深諱其本文三日不朝孔子行魯人皆知孔子所以

去附嫌近害雖可書猶不書或說無冬者坐受女樂  
今聖人去冬陰臣之象也○父音甫粥羔羊六反問

**疏**去冬至不書。解云隱六年傳云春秋編年四  
是歲蓋孔子由大司寇攝相事者即家語始誅編云

孔子為魯大司寇攝行相事有喜色是也魯之司寇

云大者蓋以無司寇之卿是以大夫亦名大也魯有

司空卿孔子為司空不言大者是其一隅也若以家

語言之即定九年始為邑宰十年為司空十一年為

大司寇從大司寇攝行相事之時年月不明故此註

云蓋也云政化大行粥羔肫者不飾男女異路道無  
拾遺者皆是家語相魯篇文也言不飾者舊說云魯  
前之時粥羔肫者皆以彩物飾之自孔子為相此事  
乃正故曰粥羔肫者不飾也云齊懼北面事魯饋女  
樂以間之定公聽季桓子受之三日不朝者出孔子  
世家按彼云定公十四年孔子年五十六由大司寇

行攝相事云云齊人聞而懼曰孔子為政必霸霸則  
吾地近焉我之為先并矣蓋致地焉犁鋤曰請先嘗

沮之沮之而不可則致地庸遲乎於是選齊國中女  
子好者八十人皆衣文衣而舞康樂文馬三十駟遺

魯君陳女樂馬於魯城南高門外季桓子微服往觀  
再三將受乃語魯侯為周道遊往觀終日怠於政事

子路曰夫子可已行矣孔子曰魯今且郊如致膳乎  
大夫則吾猶可以止桓子卒受齊女樂三日不聽政

郊又不致膳胆於大夫孔子遂行宿乎屯而師已送  
曰夫子則非罪孔子曰吾歌可夫歌曰彼婦人之口

可以出走云云是也云當坐淫故貶之者推尋古禮  
無女樂之文魯人受之故當坐淫泆之惡既有淫泆

之惡去冬以見之其晉悼公受女樂二八而為霸者  
左氏之事何氏所不取不得難此矣云魯人皆知孔

子所以去者謂皆知魯公受女樂有淫泆之惡所以  
孔子去之云附嫌近害雖可書猶不書者正以其獲

麟之後得端門之命而制春秋乃自因之即云已之  
本出由饋女樂之故魯國之人悉知所由若其書之

即是附於嫌疑近於禍患是以雖非國家之諱依例可書于經孔子亦不書之故曰附嫌疑近害雖可書猶不書○**註**或說至象也○解云孔子自書春秋而取去冬失謙遜之心違辟害之義蓋不修春秋已無無冬字孔子因之遂存不改以為王者之法宜用聖臣故曰如有用我者其月則可三年乃有成是也又春秋之說曰授相傳達於漢時乃著竹帛去一冬字何傷之有

十有五年春王正月邾婁子來朝

麋鼠食郊牛牛死改卜牛**傳**曷為不言其所食**註**据食

角○**註**据食角○解云即成七年春王正月麋鼠食郊牛角改卜牛麋鼠又食其角乃免

也牛是漫也**註**漫者徧食其身災不敬也不舉牛死為

重復舉食者內災甚矣錄內不言火是也○漫猶徧也**疏**

**註**災不敬至是也○解云言所以災其郊牛者止以魯人不敬故也云不舉牛死為重云云者春秋之義悉皆舉重食死並書故解之食在死前而言復者正以食輕於死故對重以為復矣云內錄不言火是也者即襄九年春宋火傳云大者曰災小者曰火然則內何以不言火內不言火者甚之也何氏云春秋以內為天下法動則當先自克責故小有火如大有災也

二月辛丑楚子滅胡以胡子豹歸**疏**二月辛至豹歸○

秋楚人滅隗何氏云不月者略夷狄滅微國也昭三十年冬十二月吳滅徐何氏云至此乃月者所見世始錄夷狄滅小國也然則此亦所見世夷狄滅小國而書日者上四年夏四月庚辰蔡公孫歸生滅沈之下註云日者定哀滅例日定公承黜君之後有滅強臣之讐故有滅則危懼之為定公戒是也

夏五月辛亥郊**傳**曷為以夏五月郊**註**据魯郊正當卜

春三正也又養牲不過三月

**疏** 據魯至正也。解云即成十七年傳云

然則郊曷用郊用正月上辛何氏云魯郊傳卜春三月言正月者因見百王正所當用也僖三十一年註

云武王既沒成王幼小周公居攝行天子事制禮作樂致太平有王功周公薨成王以王禮葬之命魯使

郊以彰周公之德非正故卜三卜吉則用之不吉則免牲者是其魯郊傳卜春三正之義也何氏必知

然者正以哀元年穀梁傳云郊自正月至于三月郊之時夏四月郊不時五月郊不時之文也。註養牲

不過三月。解云宣二年傳云帝牲在于滌三月彼滌滌清三年者各主一月取三月

月一時足以充其天牲是也。三卜之運也。註運轉

也已卜春三正不吉復轉卜夏三月周五月得二吉

故五月郊也易曰再三瀆瀆則不告不得其事雖吉

猶不當為也不舉卜者從可知

**疏** 復轉卜夏三月

夏之正也。註得二至可知。解云必知得吉者正以經有郊文故也若其不吉宜言乃免牲或言乃免

牛乃不郊矣知其二吉者正以僖三十一年傳云三卜禮也三卜何以禮求吉之道三彼註云三卜吉凶

必有相奇者可以決疑故求吉必三卜也是其得二吉乃可為事之義今此五月而郊故知得二吉也云

易曰再三瀆瀆則不告者蒙卦象辭云蒙亨匪我求童蒙童蒙求我初筮告再三瀆瀆則不告利貞鄭氏

云蒙者蒙蒙物初生形是其未開著之名也人幼稚曰童亨者陽也互體震而得中嘉會禮通陽自動其

中德於地道之上萬物應之而萌芽生教授之師取象焉修道藝於其室而童蒙者求為之弟子非已乎

求之也弟子初問則告之以事義不思其三隅相況以反解而筮者此勤師而功寡學者之災也瀆筮則

不復告欲令思而得之亦所以利義而幹事是也引之者欲道魯人瀆卜故五月非郊之月而得吉非是

龜靈厭之不復告其所圖之吉凶故也然則卦象之義乃是弟子請問師之事義故言筮以況之今此乃卜也而引者龜筮道同亦何傷乎云不得其事者謂不得其事之宜即五日郊天是也云雖吉猶不當為也者謂吉凶會以事之善惡為本郊非其月雖吉亦不得為何者正以靈龜厭之不復告其吉凶故也云不舉卜者從可知者正以僖三十一年夏四月卜郊不從云云舉卜今此直言五月辛亥郊不舉卜者正以言郊則知卜吉明矣故曰從可知

壬申公薨于高寢

**疏**壬申至高寢○解云說在莊三十二年

鄭軒達帥師伐宋

**疏**軒達左氏作罕達

齊侯衛侯次于蘧條

**疏**蘧條其居反下直居反齊侯至蘧條○解云左氏作蘧條字

賈氏無說文不備也上九年齊侯衛侯次于五氏註云欲伐魯也善魯能却難早故書次而去然則今此

亦然故省文不註而賈氏云欲救宋善恤鄰也者蓋與何氏異或者九年之次以其無起文故解為欲伐魯今此上有軒達伐宋之文下即云齊侯衛侯次于蘧條此則知欲救宋明矣不註之者從可知省文

邾婁子來奔喪

**傳**其言來奔喪何**疏**據會葬以禮書歸

舍且賄不言來

**疏**○賄勞鳳反據會葬以禮書○解云

會葬傳云其言來會葬何會葬禮也云歸舍且賄不言來者即文五年王正月王使榮叔歸舍且賄是也

奔喪非禮也

**疏**但解奔喪者明言來者常文不為早

晚施也禮天子崩諸侯奔喪會葬諸侯薨有服者奔

喪無服者會葬邾婁與魯無服故以非禮書禮有不

弔者三兵死壓死溺死○壓死於甲反也○解云在隱元



年○**禮**天子至溺死○解云正以諸侯體敵而有會葬之禮則天子之尊兩有可知禮記文王世子曰喪紀以服之輕重為序不奪人親也故知有服無服有差降明矣既有差降奔喪近於會葬故知但以奔與不奔為異也云禮有不弔者三兵死壓死溺死者春秋說文按邾婁子來奔喪魯人無此三事而引之者以明不弔之類非謂禮實同也

秋七月壬申**妣**氏卒**傳**妣氏者何哀公之母也**禮**妣氏

杞女哀公者即鄭公之妻子**禮**作弋氏字○解云穀梁

何○解云欲言夫人經不書薨欲言其妾諡同於夫人故執不知問○**禮**妣氏杞女者○解云正以杞女為妣姓

故知之何以不稱夫人**禮**据母以子貴**禮**据母以子貴○解

云隱元年傳文彼註云禮妾子立**哀未君也****禮**未踰

年不稱公

八月庚辰朔日有食之**禮**是後衛蒯聵犯父命盜殺蔡

侯申齊陳乞弒其君舍**禮**是後至君舍○解云即

衛世子蒯聵于戚是也云盜殺蔡侯申者在哀四年春云齊陳乞弒其君舍者在哀六年秋

九月滕子來會葬

丁巳葬我君定公雨不克葬戊午日下昺乃克葬**禮**昺

日西也易曰日中則昺是也下昺蓋晡時○昺音側

**禮**昺則昺月盈則食云云鄭註云言皆有休已無常盛

也

辛巳葬定姒傳定姒何以書葬傳据不稱小君子般不

書葬傳君此不言小君故難之傳子般不書葬傳解云正以夫人書葬我小

解云子般不書葬之事在莊三十二年子般未踰年

定以不書葬今定姒之子亦未踰年與子般義同故

乃据而難之然則子般終不成君故略之定姒之子

終為君有即尊之漸母以子貴故書其葬但以今未

踰年故其母不稱小君未踰年之君有子則未踰年

廟廟則書葬者但當連作一勢讀之乃可解

之君也傳哀未踰年也母以子貴故以子止之有子

則廟廟則書葬傳如未踰年君之禮稱諡者方當踰

年稱夫人曾子問曰並有喪則如之何何先何後孔

子曰葬先輕而後重其奠也其虞也先重而後輕禮

也傳如未至夫人傳解云未踰年之君禮則無諡

也傳今此定姒如未踰年君之禮而稱諡者正以方

當踰年稱夫人故也傳曾子至禮也傳解云按禮

曾子問曰並有喪如之何何先何後註云並謂父母

若親同者同月死孔子曰葬先輕而後重其奠也先

重而後輕云云其虞也先重而後輕禮也今此何氏

總而引之是以直云其奠也其虞也而已引之者欲

道定公五月薨定姒七月卒非其並有喪禮是以先

葬定公後葬定姒若其

同月當定姒先葬矣

冬城漆

冬城漆



