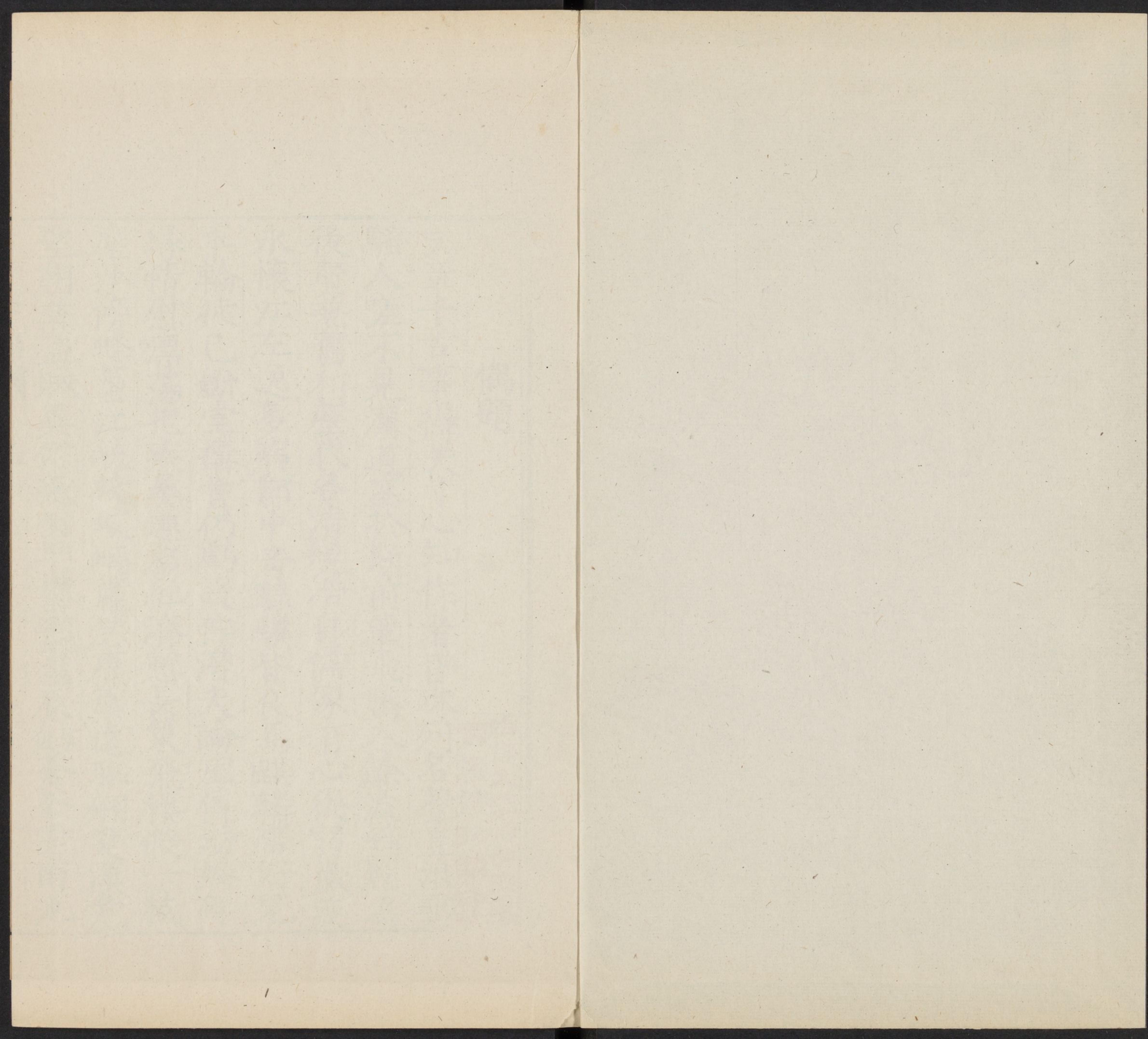


T 5237.47/0304

4



偶題

文章千古事得失寸心知作者皆殊列名聲豈浪垂
騷人嗟不見漢道盛於斯前輩飛騰入餘波綺麗為
後賢蕪舊利歷代各清規浩自儒家有心從弱歲疲
永懷江左逸多病鄴中奇駉驥皆良馬麒麟帶好兒
車輪徒已斲堂構肯仍虧謾作潛夫論虛傳幼婦碑
緣情慰漂蕩抱疾屢遷移經濟慙長策飛棲假一枝
塵沙傍蜂蠆江峽繞蛟螭蕭瑟唐虞遠聯翩楚漢危
聖朝蕪盜賊異俗更喧卑鬱鬱星辰斂蒼蒼雲雨池

哈佛大學
圖書館
珍藏
印

兩都開幕府萬寓插軍麾南海殘銅柱東風避月支
音書恨鳥鵲號怒恠熊羆稼穡分詩興柴荆學士宜
故山迷白閣秋水憶黃陂不敢要佳句愁來賦別離

夔府書懷四十韻

昔罷河西尉初興薊北師不才名位晚敢恨省郎遲
庖聖崆峒日端居灑灑時萍流仍汲引樗散尚恩慈
遂阻雲臺宿常懷湛露詩翠華森遠矣白首颯淒其
拙被林泉滯生逢酒賦欺文園終寂寞漢閣自磷緇
病隔君臣議慙紆德澤私揚鑣驚主辱拔劍撥年衰

社稷經綸地風雲際會期血流紛在眼涕泗亂交頤
四瀆樓船泛中原鼓角悲賊壕連白翟戰瓦落丹墀
先帝嚴靈寢宗臣切受遺恒山猶突騎遼海竟張旗
田父嗟膠膝行人避蒺藜抱戎存大體降將歸卑詞
楚貢何年絕堯封舊俗疑長吁翻北寇一望卷西夷
不必陪玄圃超然待具茨凶兵鑄農器講殿闢書帷
廟筭高難測天憂獨在茲形容真潦倒答效莫支持
使者分王命群公各典司恐乖均賦歛不似問瘡痍
萬里煩供給孤城最怨思綠林寧小患雲夢欲難追

即事須嘗膽蒼生可察眉議堂猶集鳳貞觀是元龜
處處宜飛檄家家急競雖蕭車安不定蜀使下何之
釣瀨踈墳籍耕岩進奕棋地蒸餘破扇冬暖更織絺
豺遘哀登楚麟傷泣象尼衣冠迷適越藻繪憶遊睢
賞月延秋桂傾陽遂露葵大庭終反撲京觀且僵屍
高枕虛眠晝哀歌欲和誰南宮載勲業凡百慎交綏

暮冬送蘇四郎俟兵曹適桂州

飄飄蘇季子六印佩何遲早作諸侯客兼工古體詩
爾賢埋照久余病長年悲盧縮須征日樓蘭要斬時

歲陽初盛動王化火磷緇為入蒼梧廟看雲哭九疑

傷春

五首
其二

鶯入新年語花開滿故枝天青風捲幔草碧水通池
空落官軍速蕭條萬事危鬢毛元自白淚點向來垂
不是無兄弟其如有別離巴山春色靜北望轉逶迤

諸葛廟

久遊巴子國屢入武侯祠竹日斜雲寢溪風滿薄帷
君臣當共濟賢聖亦同時羽戴歸先主并吞更出師
蟲蛇穿畫壁巫覡醉蛛絲歛憶吟梁父躬耕起未遲

牙音會編 卷二
暮春江陵送馬大卿公恩命追赴闕

自古求忠孝名家信有之吾賢富才術此道未磷緇
王府標孤映霜蹄去不疑激揚音韻徹籍甚衆多推
潘陸應同調孫吳亦異時北辰徵事業南紀赴恩私
卿月昇金掌王春啓玉墀薰風行應律湛露即歌詩
天意高難問人情老易悲尊前江漢閣後會且深期

酬別杜二

嚴武詩附

獨逢堯典日再覩漢官時未效風霜勁空慙雨露私
夜鐘清萬戶曙漏拂千旗並向殊庭謁俱承別館追

斗城憐舊路渦水惜歸期峰樹還相伴江雲更對垂
試迴滄海棹莫妬敬亭詩祇是書應寄無忘酒共持
但令心事在未肯鬢毛衰最悵巴山裏清猿惱夢思

韓集

喜雪獻裴尚書

宿雲寒不卷春雪墜如筵騁巧先投隙潛光半入池
喜深將策試驚密仰簷窺自下何曾污增高未覺危
比心明可燭拂面愛還吹妬舞時飄袖欺梅併壓枝
地空迷界限砌滿接高卑浩蕩乾坤合霏微物象移

為祥矜大熟布澤荷平施已分年華晚猶憐曙色隨
氣嚴當酒換灑急聽窓知照曜臨初日玲瓏滴晚澌
聚庭看嶽聳掃路見雲披陣勢魚麗遠書文鳥篆竒
縱歡羅豔黠列賀擁熊螭履弊行偏冷門局卧更羸
悲嘶聞病馬浪走信嬌兒竈靜愁烟絕絲繁念鬢衰
擬盥吟舊句授簡幕前規捧贈同燕石多慚失所宜

七言絕句

正音

送別

王維

送君南浦淚如絲君向東州使我悲為報故人憔悴
盡如今不似洛陽時

明妃詞二首其二

儲光羲

胡王知妾不勝悲樂府皆傳漢國辭朝來馬上箜篌
引稍似宮中閑夜時

長信秋詞

王昌齡

真成薄命久尋思夢見君王覺後疑火照西宮知夜
飲分明復道奉恩時

出塞行

詞譜卷二
三十一
百花原頭望京師黃河水流無盡時秋天曠野行人
絕馬首東來知是誰

對月答元明府

戴叔倫

山下孤城月上遲相留一醉本無期明年此夕遊何
處縱有清光知對誰

湘南即事

盧橘花開楓葉衰出門何處望京師沅湘日夜東流
去不為愁人住少時

汴州聞角

武伯蒼

何處金笳月裏悲悠悠邊客夢先知單于城上關山
月今日中原捻解吹

和練師索秀才楊柳

楊巨源

水邊楊柳綠烟絲立馬煩君折一枝惟有東風最相
惜殷勤更向手中吹

上陽宮

竇庠

愁雲漠漠草離離太乙勾陳處處疑日暮踐垣春雨
裏殘花猶發萬年枝

楊柳枝詞

劉禹錫

花萼樓前初種時美人樓上鬪腰肢如今拋擲長街
裏露葉如啼欲恨誰

有感

李商隱

非關宋玉有微詞自是襄王夢覺遲一自高唐賦成
後楚天雲雨盡堪疑

夜雨寄北

君問歸期未有期巴山夜雨漲秋池何當共剪西窗
燭却話巴山夜雨時

九日

韋應物

今朝把酒復惆悵憶在杜陵田舍時明年此日知何
處世難還家未有期

遺響

昌谷北園新笋

李長吉

斫取青光寫楚辭膩香春粉黑離離無情有限何人
見露壓烟啼千萬枝

楊柳枝詞

白居易

紅板江橋青酒旗館娃宮暖日斜時可憐兩歇東風
定萬樹千條各自垂

邠王小管

張祐

號國潛行韓國隨
宜春深院鬪花枝
金輿遠幸無人
見偷把寧王小管吹

送宋處士歸山

許渾

賣藥修琴歸去遲
山風吹盡桂花枝
世間甲子須臾
事逢着仙人莫看棊

東還

李商隱

自有仙才自不知
十年長夢采華芝
秋風動地黃雲
暮歸去嵩陽尋舊師

送温台

朱放

渺渺天涯君去時
浮雲流水自相隨
人生一世長如
客何必今朝是別離

重贈商玲瓏兼寄樂天

元稹

休遣玲瓏唱我辭
我辭多是寄君詩
明朝又向江頭
別月落潮平是去時

柳枝詞

韓琮

枝鬪纖腰葉鬪眉
春來無處不成絲
灞陵原上多離
別少看長條拂地垂

寄村家亭子

賈島

床頭枕是谿中石
井底泉通竹下池
宿客未眠過夜
半獨聞山雨到來時

過襄陽寄上于司空頓

李涉

方城漢水舊城池
陵谷依然世自移
歇馬獨來尋故
事逢人唯說峴山碑

三體

寄山僧

張喬

大道本來無所染
白雲那得有心期
遠公獨刻蓮花

漏猶向山中禮六時

自河西歸山

司空圖

水閣風驚去路危
孤舟欲上更遲遲
鶴群長繞三珠
樹不借人間一隻騎

十日菊

鄭谷

節去蜂愁蝶不知
曉庭還繞折殘枝
自緣今日人心
別未必秋香一夜衰

寄友

李群玉

野水晴山雪後時
獨行村路更相思
無因一向溪橋

醉處處寒梅映酒旗

冬夜寓懷寄王翰林

竇庠

滿地霜蕪葉下枝幾回吟斷四愁詩漢家若欲論封
禪須及相如未病時

舊宮人

劉得仁

白髮宮娃不解悲滿頭猶自插花枝曾緣玉貌君王
寵準擬人看似舊時

選唐

春晚遊鶴林寺

李涉

野寺尋花春已遲背岩惟有两三枝明朝携酒猶堪
賞為報春風且莫吹

烏江項羽廟

杜牧之

勝敗兵家不可期包羞忍耻是男兒江東子弟多豪
俊卷土重来未可知

折楊柳宮詞

段成式

陌上河邊千萬枝怕寒愁雨盡低垂黃金穉短人多
折已恨東風不展眉

馬懷

高駢

花滿西園月滿池
笙歌搖曳畫船移
如今暗與心相約
不動旌旗動酒旗

看花

羅鄴

花開只恐看來遲
看了愁多未看時
家在楚鄉身在蜀
一年春色負歸期

王昭君

白居易

漢使却回憑寄語
黃金異日贖蛾眉
君王若問妾顏
色莫道不如宮裏時

晏起

常莊

近來中酒起常遲
卧看青山改舊詩
閉戶日高春寂
寂數聲啼鳥上花枝

漢苑行

王涯

回鴈高飛太液池
新花初發上林枝
年光到處皆堪
賞春色人間總未知

黃鶴樓

鍾離先生

黃鶴樓前吹笛時
白蘋紅蓼滿江湄
裏情欲訴無人
會惟有清風明月知

竹枝詞

其九首

劉禹錫

巫峽蒼蒼烟雨時清猿啼在最高枝箇裏愁人腸自
斷由來不是此聲悲

楊柳枝詞

城外春風吹酒旗行人揮袂日西時長安陌上無窮
樹惟有垂楊管別離

有所嗟

庾令樓中初見時武昌春柳似腰肢相逢相識盡如
夢為雨為雲今不知

曲江春望

菖蒲翻葉柳交枝暗上蓮舟鳥不知更到蘆花最深
處玉樓金殿影參差

李集

送外甥鄭灌泛軍

其三首

月蝕西方破敵時及瓜歸日未應遲斬胡血變黃河
水梟首當懸白鵠旗

永王東巡歌

十一首
其一

永王正月東出師天子遙分龍虎旗樓船一舉風波
靜江漢翻為鴈鷺池

上皇西巡南京歌十首其五

萬國同風共一時錦江何謝曲江池石鏡更明天上
月後宮親得照娥眉

杜集

戲為六絕其六

未及前賢更勿疑
遞相祖述復先誰
別裁偽體親風雅
轉益多師是汝師

中丞嚴公雨中垂寄見憶一絕奉荅二絕

雨映行宮辱贈詩
元戎肯赴野人期
江邊老病雖無

力強擬晴天理釣絲

夔州歌十絕其八

憶昔咸陽都市合
山水之圖張賣時
巫峽曾經寶屏見
楚宮猶對碧峯疑

解悶十二首其五

李陵蘇武是吾師
孟子論文更不疑
一飯未嘗延俗客
數篇今見古人詩

又其十

憶過瀘戎摘荔枝
青楓隱映石逶迤
京中舊見君顏

新音集 卷二
色紅顆酸甜只自知

韓集

別盈上人

山僧愛山出無期俗士牽俗來何時祝融峯下一迴
首即是此生長別離

盆池

五首
其一

老翁真箇似童兒汲水埋盆作小池一夜青蛙鳴到
曉恰如方口釣魚時

又

其四

泥盆淺小詎成池夜半青蛙聖得知一聽暗來將伴
侶不煩鳴喚闔雄雌

題于賓客莊

榆莢早前蓋地皮薔薇蘸水筍穿籬馬蹄無入朱門
跡縱使春歸可得知

外

郾城晚飲奉贈副使馬侍郎及馮李二員
城上赤雲呈勝氣眉間黃色見歸期幕中無事惟須
飲即是連鑣向關時

牙音會編 卷二
鎮州路上謹酬裴司空相公重見寄

銜命山東撫亂師日馳三百自嫌遲風霜滿面無人
識何處如今更有詩

奉和李相公題蕭家林亭

山公自是林園主歎息前賢造作時岩洞幽深門盡
鎖不因丞相幾人知

井

賈誼宅中今始見葛洪山下昔曾窺寒泉百尺空看
影正是行人渴死時

七言律詩

正音

積雨輞川莊上

王維

積雨空林烟火遲蒸梨炊黍餉東菑漠漠水田飛白
鷺陰陰夏木轉黃鸝山中習靜觀朝槿松下清齋折
露葵野老與人爭席罷海鷗何事更相疑

送前衛縣李冢少府

高適

黃鳥翩翩楊柳垂春風送客使人悲怨別自驚千里
外論交却憶十年時雲開汶水孤帆遠路繞梁山足

牙音會編 卷二 三十一
馬遲此地從來可乘興留君不住益凄其

與後弟兵曹宴集

李嘉祐

竹窓幽戶有佳期美酒香茶慰所思
嗣輔外甥還解易惠連群從捻能詩
簷前花落春深後谷口鶯啼日暮時
去路歸家仍待月垂鞭不控馬行遲

謫官後卧病官舍簡賀蘭侍御

劉長卿

青春衣繡共稱宜白首垂絲恨不遑
江上幾回今夜月鏡中無復少年時
生還北闕誰將引老向南方衆

所悲歲歲任他芳草綠長沙未有定歸期

過賈誼宅

三年謫宦此棲遲萬里惟留楚客悲
秋草獨尋人去後寒林空見日斜時
漢文有道恩猶薄湘水無情吊豈知
寂寂江山搖落處憐君何事到天涯

送長沙李少府入蜀

韓翃

行行獨出故關遲南望千山無盡期
見舞巴童應暫笑聞歌蜀道又堪悲
孤城晚閉清江上疋馬寒嘶白露時
特別後此心君自見山中何事不相思

重過聖女祠

李商隱

白石岩扉碧藓滋，上清淪謫得歸遲。
一春夢雨常飄瓦，盡日靈風不滿旗。
萼綠花來無定所，杜蘭香去未移時。
玉郎會此通仙籍，憶向天涯問紫芝。

使君席夜送嚴河南赴長水

岑參

嬌歌急管雜青絲，銀燭金杯映翠眉。
使君地主能相送，河尹天明坐莫辭。
春城月出人皆醉，野戍花深馬去遲。
寄聲報爾山翁道，今日河南勝昔時。

送蕭處士歸緱山

許渾

醉斜烏帽髮如絲，曾看仙人一局棋。
葦宿館有魚為客，父鄉書無鴈到家。
遲緱山住近吹簫廟，湘水行逢鼓瑟祠。
今夜月明何處宿，九疑雲盡綠參差。

山中酬楊補闕見過

錢起

日暖風恬種藥時，紅泉翠壁薜蘿垂。
幽谿鹿過苔還靜，深樹雲來鳥不知。
青草同心多逸興，春山載酒遠相隨。
却慚身外牽纓冕，未免杯前倒接羅。

酌暢當尋嵩岳麻道士

盧綸

聞逐樵夫閑看碁，忽逢人世是秦時。
開雲種玉嫌山

淺渡海傳書恠鶴遲陰洞石幢微有字古壇松樹半
無枝煩君遠示青囊錄願得相從一問師

三體

送別友人

姚合

獨向山中覓紫芝山人勾引住多時摘花浸酒春愁
盡燒竹煎茶夜卧遲泉落林稍多碎滴松生石底足
旁枝明朝却欲歸城市問我來時總不知

題永城驛

秋賦春還計盡違自知身是拙求知惟思曠海無休

日却喜孤舟似去時連浦一程兼汴宋夾堤千柳隄
唐隋從來此恨皆前達敢負吾君作楚詞

崔少府池塘鷺鷥

雍陶

雙鷺應憐水滿池風飄不動頂絲垂立當青草人先
見行傍白蓮魚未知一足獨拳寒雨裏數聲相叫早
秋時林塘得爾須增價况與詩家物色宜

感懷

劉長卿

秋風落葉正堪悲
黃菊殘花欲待誰
水近偏逢寒氣
早山深常見日光遲
愁中卜命看周易
夢裏招魂誦

楚詞自笑不如湘浦鴈飛來却是北歸時

正聲

侍宴安樂公主宅應制

蘇頌

駸駸羽騎歷城池帝女樓臺向晚披露洒旌旗雲外
出風迴岩岫雨中移當軒半落天河水繞徑全低月
樹枝蕭鼓宸遊陪宴樂和鳴雙鳳喜來儀

送賈校書東歸寄振上人

李益

北風吹鴈數聲悲况指前林是別時秋草不堪頻送
遠白雲何處更相期山隨疋馬行看暮路入寒城獨

去遲為向東州故人道江淹已擬惠休詩

鼓吹

送衢州崔員外

薛逢

笑分銅虎別京師嶺下山川想到時紅樹暗藏放浩
宅綠蘿深覆偃王祠風茅向暖抽書帶露竹迎風舞
釣絲休指巖西數歸日知君已負白雲期

對花

秦韜玉

長與韶光暗有期可憐蜂蝶却先知誰家促席臨低
樹何處橫釵帶小枝麗日多情疑曲照和風得路合

偏吹向人雖道渾無語幾勸王孫到醉時

送友人下第東歸

陳羽

五陵春色泛花枝心解花前遠別離落第耻為閑右
客成名空羨里中兒都門雨歇愁分處山店燈殘夢
到時家住洞庭多釣伴因來相賀語相思

高侍御話皮博士池中白蓮 吳融

白玉花開綠錦池風流御史報人知看來應是雲中
墜偷去須從月下移已被亂蟬催婉婉更禁涼雨動
離襟習家秋色堪圖畫只欠山翁倒接離

楊柳

溫庭筠

楊柳千條拂面絲綠烟金穗不勝吹香隨靜婉歌塵
起影伴嬌嬈舞袖垂羌管一聲何處笛流鶯百轉最
高枝千門九陌花如雪飛過宮牆雨不知

爭名

爭名豈在更搜奇不朽纔消一句詩窮辱未其英氣
阻乖疎還有正人知荷香浥露侵衣潤松影如風傍
枕移只此共棲塵外境無妨亦戀好文時

再授連州至衡陽酬贈劉夢得

柳宗元

去國十年同赴召湘江千里又分歧重臨事異黃丞
相三黜名慚柳士師歸日併隨回鴈盡愁腸正遇斷
猿時桂江東過連山下相望長吟有所思

哭呂衡州

劉禹錫

一夜霜風凋玉芝蒼生絕望士林悲空懷濟世安人
畧不見男婚女嫁時遺草一函歸太史旅墳三尺近
要離朔方徙歲行將晚欲為君刊第二碑

送王總下第歸丹陽

許渾

秦橋心斷楚江湄繫馬秋風酒一卮汴水月明東下
疾練塘花發北來遲青蕪定沒安貧處黃葉應催獻
賦時憑寄家書問迴報舊居還有故人知

贈易卜崔江處士

韓渥

白首窮經通祕義青山養老度危時門傳組綬身能
退家學漁樵迹亦竒四海盡聞龜策妙九霄堪嘆鶴
書遲壺中日月將安用借與閑人試一窺

傷亂

岸上花根總倒垂水中花影幾千枝一枝一影寒山

裏野水野花清露時故國幾年猶戰鬪異鄉終日見
旌旗交親流落身羸病誰在誰亡兩不知

鵲

偏承雨露潤毛衣黑白分明衆所知高處營巢親鳳
關靜時閑語上龍墀化為金印新祥瑞飛向銀河舊
路岐莫恠天涯棲下穩托身須是萬年枝

道傍老人

耿滯

老人獨坐倚官樹欲語潛然便淚垂陌上歸心無產
業城邊戰骨有親知餘生尚在艱難日長路多逢輕

薄兒綠水青山雖似舊如今貧病復何為

中秋待月

陸龜蒙

轉缺霜輪上轉遲好風偏似送佳期簾斜樹隔情無
限燭暗香殘坐不辭最愛笙調聞北里漸看星淡失
南箕何人為校清涼力欲減初圓及午時

秋夕閑居對雨贈別盧七侍御

竇牟

燕燕辭巢蟬蛻枝窮居積雨壞藩籬夜長簷溜寒無
寢日晏厨煙濕未炊悟主一言那可學後軍五百竟

何為故人駿馬朝天去洛下秋聲恐要知

題盧公舊居

李頎

物在人亡無見期閑庭繫馬不勝悲窓前綠竹生閒地門外青山似舊時悵望秋天鳴墜葉噴吭枯柳宿寒鷓憶君淚落東流水歲歲開花知為誰

上裴晉國公

李郢

四朝憂國鬢成絲龍馬精神海鶴姿天上玉書傳詔夜陣前金甲受降時曾經庾亮三秋月下盡羊曇一局碁惆悵舊堂扃綠野夕陽無限鳥飛遲

故洛陽城有感

杜牧

一片宮牆當道危行人為汝去遲遲草萊苑裏秋風起平樂館前斜日時黨錮豈能留漢鼎清談空解識胡兒千燒萬戰坤靈死慘慘終年鳥雀悲

五十

閑身事少只題詩五十今來覺陡衰清秩偶叨非養望丹方頻試更堪疑髭鬚共染三分折絃管遙聽一半悲漉酒有巾無黍釀負他黃菊滿東籬

交河塞下曲

胡曾

交河水薄日遲遲漢將思家感別離塞北草生蘇武
泣隴西雲起李陵悲曉侵雉堞鳥先覺春入關山鴈
獨知何處疲兵心最若夕陽樓上笛聲時

詩選

同程九入中書省

錢起

漢家賢相重英奇蟠木何材也見知不意雲霄能自
致空驚鴛鴦忽相隨臘雪初明百子殿春光欲上萬
年枝獨慚皇鑒明如日未厭螢光向玉墀

送史兵曹判官赴樓煩

盧綸

渥洼龍種散雲時千里繁華乍別離中有近臣承需
澤外無輕虜犯旌旗山川自與郊垆合帳幕時因水
草移敢謝親賢得瓊玉傳宣能賦亦能詩

燕李錄事宅

韋應物

與君十五侍皇闈曉拂爐烟上赤墀花開漢苑經過
處雪下驪山沐浴時近臣零落今誰在仙駕飄飄不
可期此日相逢非舊日一盃成喜亦成悲

赴南中題褚少府湖上亭子

劉長卿

種田東郭傍春陂萬事無情一釣絲綠竹故侵行徑

裏青山常對捲簾時紛紛花落門空閉寂寂鶯啼日
更遲從此別君千萬里白雲流水憶佳期

九日使君席奉餞衛中丞赴長水

岑參

使節橫行西出師鳴弓擐甲羽林兒臺上霜威凌草
木軍中殺氣傍旌旗預知漢將宣威日正是胡人欲
滅時為報使君多泛菊更將絃管醉東籬

贈別劉員外長卿

耿緯

清如寒玉直如絲世故多虞事莫期健德津亭人別

夜新安江水月明時為文易老皆知古謫宦無名倍
足悲不學朱雲能折檻空羞獻納在丹墀

題仙遊閣息公廟

李嘉祐

仙冠輕舉竟何之薜荔緣堦竹映祠甲子不知風馭
日朝昏唯見雨來時霓旌翠蓋終難遇流水青山空
所思逐客自慚雙鬢改焚香多負白雲期

贈韋况徵君

戎昱

身欲逃名名自隨鳳啣丹詔降茅茨苦節難違天子
命貞心惟有老松知回看藥竈封題密強入蒲輪引

步遲今日巢由舊冠帶聖朝風化勝堯時

早秋山中

王維

無才不敢累明時思向東溪守故籬豈厭向平婚嫁
早却嫌陶令去官遲草間蛩響臨秋急山裏蟬聲薄
暮悲寂寞柴門人不到空林獨與白雲期
敷水見馬侍中諸孫憫而有贈

吳融

天地塵昏九鼎危大貂曾出武侯師一心忠赤山河
見百戰功名日月知舊宅已聞栽禁樹諸孫仍見向

征岐如今不要教人識正藉將軍死鬪時

辰州聞大駕還宮

戎昱

聞道鑾輿歸魏闕望雲西拜喜成悲寧知隴水煙銷
日再有園林秋薦時渭水戰添亡虜血秦人生覩舊
朝儀自慚出守辰州畔不得親隨日月旗

和王負外維勅賜百官櫻桃 崔興宗

未央朝謁正逶迤天上櫻桃錫此時朱實初傳九華
殿繁花舊雜萬年枝全勝晏子江南橘莫比潘家大
谷梨聞道令人好顏色神農本草自應知

光嶽英華

巴嶺蒼杜二見憶

嚴維

卧向巴山月落時
兩鄉千里夢相思
可但步兵偏愛酒
也知光祿最能詩
江頭赤葉楓愁客
籬外黃花菊對誰
跋馬望君非一度
冷鴝秋鴈不勝悲

元日早朝

楊巨源

北極長尊仰聖時
周家何用問元龜
天顏入曙千官拜
日色迎春萬物知
閭闔迥臨黃道正
衣冠高對碧山隲
微臣願獻封人祝
壽酒年年太液池

類編

奉和早度蒲津關應制

杜牧

捷書皆應睿謀期
十里曾無一鏃遺
漢武慙誇朔方地
周宣休道太原師
威加塞北寒來早
恩入河源凍合遲
聽取滿城歌舞曲
涼州聲韻遠參差

奉詔辛大夫喜湖南臘月降雪見示

劉長卿

長沙耆舊拜旌麾
喜見江潭積雪時
柳絮三冬先北地
梅花一夜遍南枝
初開窓閣寒光滿
欲掩軍城暮

色遲問甲何人不相慶萬家同唱郢中詞

送宮人入道

帝應物

捨寵求仙畏色衰
辭天素面立天墀
金丹擬駐千年貌
寶鏡休勻八字眉
公主與收珠翠後
君王看戴角冠時
從來宮女皆相妬
說着瑤臺總淚垂

侍宴安樂公主宅應制

趙彥昭

六龍齊軫御朝曦
雙鷁維舟下綠池
飛觀仰看雲外聳
浮橋直見海中移
靈泉巧鑿天孫渚
孝笋能抽帝女枝
幸願一生同草樹
年年歲歲樂於斯

杜集

秋興八首

聞道長安似奕碁
百年世事不勝悲
王侯第宅皆新主
文武衣冠異昔時
直北關山金鼓振
征西車馬羽書遲
魚龍寂寞秋江冷
故國平居有所思

又其八

昆吾御宿自逶迤
紫閣峯陰入漢陂
香稻啄餘鸚鵡粒
碧梧棲老鳳凰枝
佳人拾翠春相問
仙侶同舟晚更移
綵筆昔曾干氣象
白頭吟望苦低垂

送鄭十八虔貶台州司戶傷其臨老陷賊
之故闕於面別情見于詩

鄭公樗散鬢如絲酒後常稱老畫師
萬里傷心嚴譴日百年垂死中興時
倉惶已就長途往邂逅無端出
餞遲便與先生應永訣九重泉路盡交期

宣政殿退朝晚出左掖

天門日射黃金榜春殿晴曛赤羽旗
宮草霏霏承委珮爐烟細細駐遊絲
雲近蓬萊常五色雪殘鳩鵲亦
多時侍臣緩步歸青瑣退食從容出每遲

紫宸殿退朝口號

戶外昭容紫袖垂雙瞻御座引朝儀
香飄合殿春風轉花覆千官淑景移
書漏稀聞高閣報天顏有喜近
臣知官中每出歸東省會送夔龍集鳳池

詠懷古迹

五首
其二

搖落深知宋玉悲風流儒雅亦吾師
悵望千秋一灑淚蕭條異代不同時
江山故宅空文藻雲雨荒臺起
夢思最是楚宮俱泯滅舟人指點到今疑

立春

春日春盤細生菜忽憶兩京梅發時盤出高門行白
玉菜傳纖手送青絲巫峽寒江那對眼杜陵遠客不
勝悲此身未知歸定處呼兒覓絲一題詩

題終明府水樓

二首
其二

宓子彈琴邑宰日終軍棄繻英妙時承家節操尚不
泯為政風流今在茲可憐賓客盡傾蓋何處老翁來
賦詩楚江巫峽半雲雨清簟踈簾看奕碁

曉發公安數月憇息此縣

北城擊柝復欲罷東方明星亦不遲鄰雞野哭如昨
日物色生態能幾時舟楫眇然自此去江湖遠適無
前期出門轉盼已陳迹藥餌扶吾隨所之

雅音會編卷之二

