

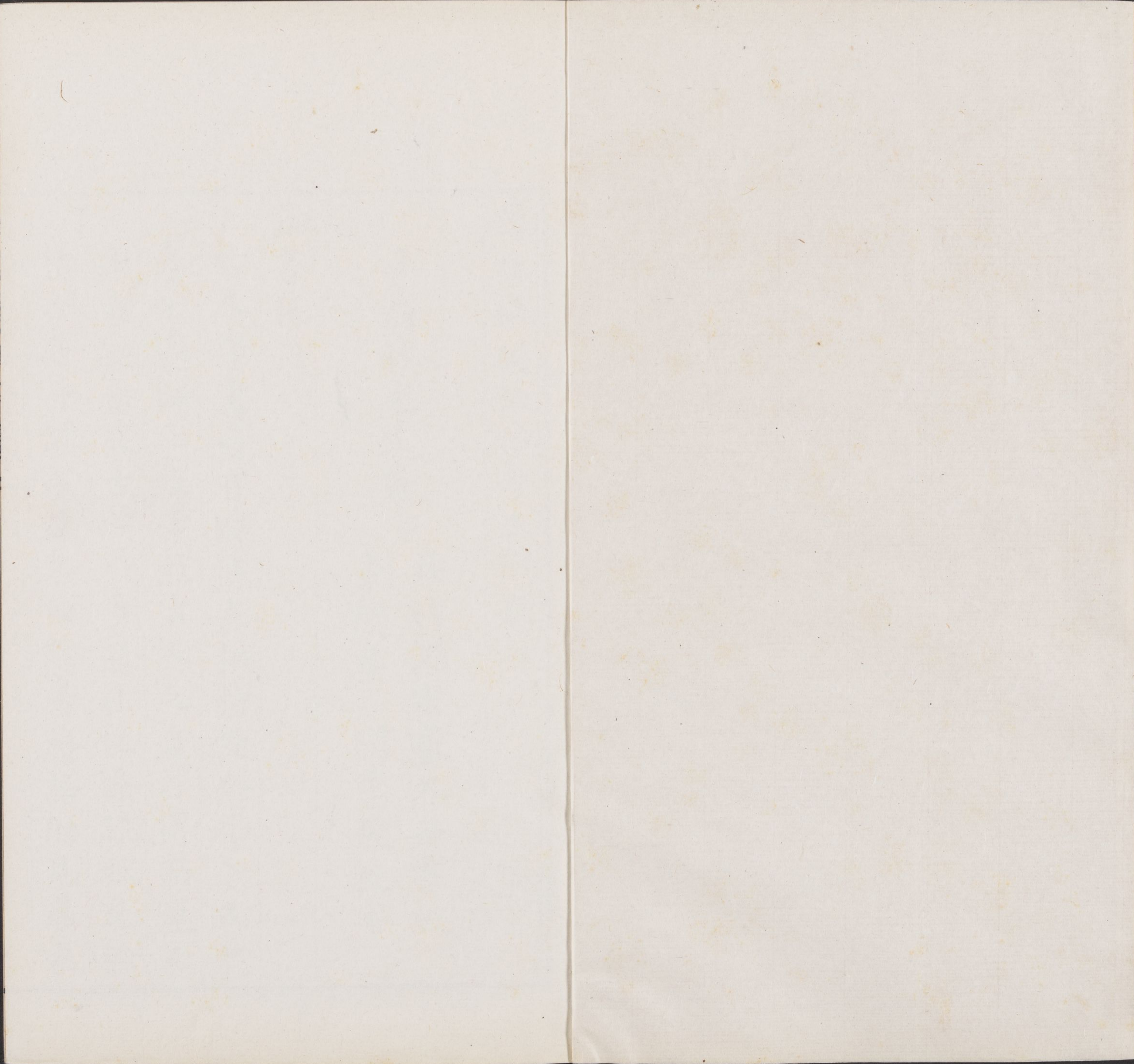
14

CHINESE-JAPANESE COLLECTION  
HARVARD COLLEGE LIBRARY  
FROM HARVARD-YENCHING INSTITUTE  
MAR 23 1932

T 6165/3274.5b (14)

二

7



淳化秘閣法帖考正附卷二

王翦林先生著

吳興沈宗騫芥舟書版  
東陵莘 開季張校字



論書贖語

古人學書皆有師傳密相指授余學之五十年不過師心探索然古人之旨可得而窺又  
年來縱意摹古心所會通往往條疏紙尾檢  
括合者并錄成卷名曰論書贖語附見卷末

期以就正有道云爾

### 執筆

執筆欲死運筆欲活指欲死腕欲活  
五指相次如螺之旋緊捻密持不通一縫則五  
指死而辭斯活管欲碎而筆乃勁矣  
作蠅頭書須平懸肘高提筆乃得寬展正意字  
漸大則手漸低若至擘窠大書則須是五指  
緊撮筆頭手既低而辭乃高然後腕力沉勁  
指揮如意執筆一高則運筆無力作書不浮

### 滑便拖沓

學歐須懸腕學褚須懸肘學顏須內鉤學柳須  
外掇

### 運筆

世人多以捻筆端正為中鋒此柳誠懸所謂筆  
正非中鋒也所為中鋒者蓋運鋒在筆畫之  
中平側偃仰惟意所使及其既定也端若引  
繩如此則筆鋒不倚上下不偏左右乃能八  
面出鋒筆至八面出鋒斯往無不當矣至以

秃穎為中鋒只好隔壁聽

又世人多目秃穎為藏鋒非也歷觀唐宋碑刻無不芒鍛銛利未有以秃穎為工者所謂藏鋒即是中鋒正謂鋒藏畫中耳徐常侍作書對日照之中有黑綫此可悟藏鋒之妙如錐畫沙如印印泥世以此語舉似沉著非也此正中鋒之謂解者以此悟中鋒思過半矣筆折乃圓圓乃勁

勁如鐵軟如綿須知不是兩語圓中規方中矩須知不是兩筆

使盡氣力至於沉勁入骨筆乃能和和則不剛不柔變化斯出故知和者沉勁之至非軟緩之謂變者和適之至非縱逸之謂結體欲緊用筆欲寬一頓一挫能取能舍有何不到古人處

解得頓挫斯能跌蕩指如懸槌筆如死蚓有何是處

古釵脚不如屋漏痕屋漏痕不如萬歲古藤以

其漸近自然

顏魯公古釵脚屋漏痕只是自然董文敏謂是  
藏鋒門外漢語

釵脚漏痕從生入從熟出

東騰天潛淵之勢於豪末之間乃能縱橫瀟灑  
不主故常自成變化然正須筆筆從規矩中  
出深謹之至奇蕩自生故知奇正兩端實惟  
一局

以正為奇故無奇不法以收為縱故無縱不擒  
以虛為實故斷處皆連以背為向故連處皆  
斷學至解得連處皆斷正正奇奇無妙不臻  
矣

以拔山舉鼎之力為舞女插花乃道得個和字  
杜元凱言優而柔之使自求之厭而飲之使  
自趨之若江河之浸膏澤之潤渙然冰釋怡  
然理順到此乃是和處

能用拙乃得巧能用柔乃得剛  
用筆沉勁姿態乃出

隄中書正附卷二  
須是字外有筆大力回旋空際盤繞如游絲如  
飛龍突然一落去來無跡斯能於字外出力  
而向背往來不可端倪矣

隔壁取勢空際用筆此不傳之妙

南唐後主撥鐙法解者殊鮮所謂撥鐙者逆筆  
也筆尖向裏則全勢皆逆無浮滑之病矣學  
者試撥鐙火可悟其法

須有不使盡筆力處

工妙之至至於如不能工方入神解此元常之

承以勝右軍魏晉之所以勝唐宋也

歐多折頓多轉折須提轉須然

結字

結字須令整齊中有參差方免字如算子之病

逐字排比千體一同便不成書

作字不須豫立間架長短大小字各有體因其  
體勢之自然與為消息所以能盡百物之情  
狀而與天地之化相肖有意整齊與有意變  
化皆是一方死法

純肉無骨女子之書能者矯之而過至以枯朽  
骨立所謂楚則失矣齊亦未為得者也古人  
之書鮮有不具姿態者雖勁峭如率更適古  
如魯公要其風度正自和明悅暢一涉枯朽  
即筋骨具而精神止矣作字如人然筋骨血  
肉精神氣脉八者備而後可為人闕其一行  
屍耳不欲為行屍惟學乃免

有意求變即不能變魏晉名家無不各有意外  
巧妙惟其無心於變也唐人各自立家皆欲  
打破右軍鐵圍然規格方整轉不能變此有  
心無心之別也然欲自然先須有意始於方  
整終於變化積習久之自有會通處故求魏  
晉之變化正須從唐始

### 用墨

東坡用墨如糊云須湛湛如小兒目睛乃佳古  
人作書未有不濃用墨者晨起即磨墨汁并  
許供一日之用及其用也則但取墨華而棄  
其渣滓所以精彩煥然雖經數百年而墨光



如漆餘香不散也至董文敏始以畫法用墨  
初覺氣韻鮮妍久便黯黹無色然其着意書  
究未有不濃用墨者觀者未之察耳

墨須濃筆須健以健筆用濃墨斯作字有力而  
氣韻浮動

臨古

自運在服古臨古須有我兩者合之則雙美離  
之則兩傷

臨古須是無我一有我只是已意必不能與古

人相消息

習古人書必先專精一家至於信手觸筆無所  
不似然後可兼收並蓄淹貧衆有然非淹貧  
衆有亦決不能自成一家若專此一家到得  
似來只為此家所蓋枉費一生氣力

窮其源流究其變化然後作字有本不理其本  
但取半路掃捨不濟事

臨古須透一步翻一局乃適得其正古人言智  
過其師方名得髓此最解人語

攝天地和明之氣入指腕間方能與造化相通而盡萬物之變態然非窮極古今一步步脚踏實地積習久之至於縱橫變化無適不當必不能地負海涵獨扛百斛故知千里者跬步之積萬仞者尺寸之成

孫虔禮云學之者貴精擬之者貴似凡臨古人始必求其似久久剝換遺貌取神則相契在牝牡驪黃之外斯謂神似宋人謂顏書學褚顏之與褚絕不相似此可悟臨古之妙也

正書樂毅為主黃庭內景洛神佐之行書蘭亭為主聖教爭坐佐之草書十七帖為主書譜絕交佐之

人必各自立家乃能與古人相抗魏晉迄今無有一家同者匪獨風會遷流亦緣規模自樹僕嘗說使右軍在今日亦學不得正恐為古人蓋也

作一字須筆筆有原本乃佳一筆杜撰便不成字

作書不可不通篆隸今人作書別字滿紙只緣未理其本隨俗亂寫耳通篆法則字體無差通隸法則用筆有則此入門第一正步凡臨古人始在能取繼在能舍能取易能舍難然不能力取無由得舍

善學柳下惠莫如魯男子於此可悟舍法非拆骨還父拆肉還母何由現得清淨法身來

篆書

篆須圓中規方中矩直中繩

篆書用筆須如綿裏鐵行筆須如蠶吐絲

篆書有三要一曰圓二曰瘦三曰參差圓乃勁瘦乃腴參差乃整齊三者失其一奴書耳

陽冰篆法直接斯喜以其圓且勁也筆不折不圓神不清不動能圓能勁而出之虛和不使脉興血作然後能離方遁圓各盡變化一用智巧以我意消息之即安排有跡而字如算子矣有明一代解此意者絕少所以篆法無一可觀

隸書

漢唐隸法體貌不同要皆以沉勁為本唯沉勁  
斯健古為不失漢人遺意結體弗論也不能  
沉勁無論為漢為唐都是外道

吾衍三十五舉云隸書須是方勁古拙斬釘截  
鐵挑拔平硬如折刀頭方是漢隸今作者不  
得古人之意但以弱豪描取舊碑斷闕形狀  
便交相驚詫以為伯喈復生豈不可笑

隸出於篆然漢人隸法變化不同有合篆者有  
雖篆者有增篆者有減篆者為體各殊譌舛  
錯出須要合篆乃為正則林罕言非究於篆  
無由得隸此不刊之論也

楷書

晉唐小楷經宋元來千臨百摹不唯妙處全無  
并其形狀亦失惟唐人碑刻雖經剝蝕而其  
存者去真跡僅隔一紙猶可想見古人妙處  
從此學之上可追蹤魏晉下亦不失宋元  
楷書不當布置平穩然須從平穩入

臨中書正卿卷二  
黃山谷言大字欲結密而無閒小字欲寬綽而  
有餘作蠅頭細書須令筆勢紆徐跌宕有尋  
丈之勢乃佳觀褚公陰符經顏公麻姑記有  
一字局促否

行書

以楷法作行則太拘以草法作行則太縱不拘  
不縱瀟灑縱橫穠纖得中高下合度蘭亭聖  
教鬱焉何遠

不疾不徐官止神行胸有成書筆無滯體行書  
之妙盡矣

懸鉞欲徐徐則意足而態有餘妍垂露欲疾疾  
則力勁而筆能覆運米老言無垂不縮無往  
不收此二語宣洩殆盡

草書

右軍以後無草書雖大令親承過庭之訓亦已  
非復乃翁門伋顛素已降則奔逸太過兩謂  
驚蛇走虺勢入戶驟雨旋風聲滿堂不免永  
墮異趣矣孫虔禮謂子敬以下莫不鼓努為

力標置成體內不足者外必張非直世降風  
移之故也余論草書須心氣和平歛入規矩  
使一波一磔無不堅正乃為不失右軍尺度  
稍一縱逸即偏規改錯惡道全出米老譏顛  
素謂但可懸之酒肆非過論也

姜白石論草書須有起有應各盡義理愚以為  
此則死法耳欲斷還連似奇反正不立一法  
不舍一法乃能盡妙夫惟右軍必也聖乎

草書如何守正圓中規方中矩如何盡變無圓  
而不矩無方而不規如何用力從規矩入從  
規矩出如何究竟一步不離步步縱舍至於  
能縱舍取謂從心不踰右軍化不可為其底  
蘊不過些子顛素只此些子差所以永墮異  
趣

### 勝書

勝書須我之氣足蓋此書雖字大尋丈只如小  
楷乃可指揮如意有意展拓即氣為字所奪  
便書不成

榜書每一字中必有一兩筆不用力處須是安頓使簡澹令全字之勢寬然有餘乃能跌宕盡意此正善用力處

凡作榜書不須豫結構長短濶狹隨其字體為之則參差錯落通體自成結構一排比令整齊便是俗格

凡榜書三字須中一字畧小四字須中二字畧小若齊一則高懸起便中間字突出矣

榜書結體宜稍長高懸則方若結體方則高懸起便濶潤而勢散矣

### 論古

鍾太傅書以唐摹賀捷表為第一幽深古雅一正一偏具有法外之妙力命表摹搨失真了乏勝槩季直乃是偽跡了乏賀捷勝槩不足觀也

右軍臨鍾墓田為勝然比於賀捷十得二三耳宣示非不古雅然鋒積穎禿末屈神妙當由摹搨失真故

右軍楷書以新安吳氏所藏樂毅論為最似柔  
而到似近而遠神清韻和使人有天際真人  
想高紳學士家不全本雖名流傳有緒亦已  
不屆精華矣

世俗所傳晉唐小楷質木無潤如出一手雖越  
州石氏刻烜赫殆數百年究亦精華銷乏無  
古人撒手懸崖妙處

余得古搨洛神賦全本篆隸楷行草皆備真是  
有妙畢見無美不臻次惟毘陵唐氏所藏十

三行駘宕腴潤猶有游行自在之趣賈秋壑  
玉版本則神明渙散不足取則而世皆寶之  
貴耳賤目吾所未喻

右軍十七帖為草書之宗唐摹墨蹟萬歷間藏  
邢子愿家刻石來禽館為有明十七帖之冠  
子敬則已縱至於顛素則奔逸太過去右軍  
風流益以遠矣

魏晉人書一正一偏縱橫變化了之蹊徑唐人  
歛入規矩始有門法可尋魏晉風流一變盡



矣然學魏晉正須從唐入乃有門戶

有唐名家各欲打破右軍鐵圍自立門戶所謂  
皆有聖人之一體然各能以其一體精詣其  
極不似後人意滿手滑竭盡氣力無有至處  
古人言虞書內含剛柔歐書外露筋骨君子藏  
器以虞為優然學虞不成不免精散肉緩不  
可收拾不如學歐有牆壁可尋

虞得右軍之圓歐得右軍之卓褚得右軍之超  
顏得右軍之勁柳得右軍之堅正如孔門四

科不必兼擅而各詣所長皆是尼山血派

學褚須知其沉勁學歐須知其跌蕩學顏須知  
其變化學柳須知其轉折

古人藁書最佳以其意不在書天機自動往往  
多入神解如右軍蘭亭魯公三藁天真爛然  
莫可名貌有意為之多不能至正如李將軍  
射石沒羽次日試之便不能及有此天然未  
可以智力取已

虞褚離紙一寸顏柳直透紙背惟右軍恰好到

紙然必力透紙背方能離紙一寸故知虞褚  
顏柳不是兩家書至筆力恰好到紙則須是  
天工至人巧錯天地和明之氣縕網會萃於  
指腕之間乃能得之有數存焉而已  
右軍平生神妙一卷蘭亭宣洩殆盡聖教有蘭  
亭之變化無其專謹有蘭亭之朗徹無其道  
厚無美不臻莫可端倪其惟契帖乎具體而  
微厥惟聖教從聖教學蘭亭乃有入處  
歐褚從隸來顏柳從篆來

褚公書人以為微至吾以為沉雄非洗刷到骨  
盡去渣滓那得屆此清虛世界宋人以為顏  
出自褚此理可悟

褚河南書陶鑄有唐一代稍嶮勁則為薛曜稍  
痛快則為顏真卿稍堅卓則為柳公權稍纖  
媚則為鍾紹京稍腴潤則為呂向稍縱逸則  
為魏栖梧不失尺寸則為薛稷

柳誠懸臨蘭亭無復一點右軍法此所謂善學  
柳下惠者也至其自書蘭亭詩則風韻滯俗

隱中者正附卷二  
不堪嚮邇矣山谷言子弟可百不能惟俗不  
可醫宜為深戒

釵脚漏痕之妙魏晉以來名能書者人人有之  
至顏魯公始為宣洩耳匪直魏晉自秦漢來  
篆隸諸書未有不具此妙者學者不解此法  
便不成書

文至昌黎詩至子美書至魯公皆獨擅一朝之  
勝正以妙能變化耳世人但以沉古目之門  
外漢語

李北海張司直蘇武功皆原本子敬然吾謂司  
直勝北海以其風神澹遠為不失山陰規格  
也北海惟嶽麓寺碑淵渾有風骨雲麾碑則  
鼓努驚奔氣質太重學之不已便入俗格至  
蘇武功體肥質濁又在北海下矣

學顏公書不難於整齊難於駘宕不難於沉勁  
難於自然以自然駘宕求顏書即可得其門  
而入矣

爭坐一藁便可陶鑄蘇米四家及陶鑄成而四

家各具一體貌了不相襲正惟其不相襲所以為善學顏書者也若干手一同只得古人豈復有我

臨淳熙續帖魯公送劉太冲叙書後云世稱顏書者多以雄勁題目不知其變化乃爾人不自立家不能與古人惟肖顏公能打破右軍鐵圍匝以能為右軍血嗣有志臨池者不可不知此語

顏公書絕變化然比於右軍猶覺有意然不始於有意安能至於無跡乃知龍跳虎卧正是規矩之至

顏素二家世稱草聖然素師清古於顏為優顏雖縱逸太甚然楷法精勁則過素師三舍矣人不精楷法如何妄意作草

唐以前書風骨內斂宋以後書精神外拓豈惟書法淳漓不同亦世運升降之由今也惟蔡忠惠公斂才於法猶不失先民矩矱下此諸公各帶習氣去晉唐風格日以遠矣

米老天才橫逸東坡稱其超妙入神雖氣質太重不免子路初見孔子氣象然出入晉唐脫去渣滓而自成一家涪翁東坡故當俛出其下  
山谷老人書多戰掣筆亦甚有習氣然超超元著比於東坡則格律清迥矣故當在東坡上宋四家書皆出魯公而東坡得之為甚姿態艷溢得魯公之腴然喜用偃筆無古人清迥拔俗之趣在宋家中故當小劣耳

有唐一代書格律森嚴多患方整至宋四家各以其超逸之姿破除成法蓋拓向外來而晉唐嚴謹肅括之意亡矣至趙子昂始專主二王而於子敬得之尤切閣帖第九卷字字皆子昂祖本也比於宋四家故當後來居上  
子昂天材超逸不及宋四家而工夫為勝晚歲成名後困於簡對不免浮滑甚有習氣元時一代書家皆宗仰之雖鮮于困學諸公猶為所蓋其他更不足論有明前半未改其轍文

徵仲使盡平生氣力究竟為所籠罩至董思  
白始扶破之然自思白以至於今又成一種  
董家惡習矣一巨子出千臨百摹遂成宿習  
惟豪傑之士乃能脫盡耳

工夫粹密子昂為優天才超妙思白為勝思白  
雖姿態橫生然究其風力實沉勁入骨學者  
不求其骨格所在但襲其形貌所以愈秀愈  
下

自樸而華由厚而薄世運遷流不得不然蓋至  
思白興而風會之下於斯已極末學之士幾  
於無所復之矣窮必思反所貴志古之士能  
復其本也

淳化秘閣法帖考正附卷二

許翰法帖刊誤原跋

余待罪天祿與觀中秘古蹟石刻所本其真易  
識蓋了然知其偽者十九而後乃知黃子之作  
此書拔賞者寡而撻擊者多故有以也書之考  
引載籍則昭昭矣至其洞察真贋品藻高下水  
墨之間豪釐千里則非書家者流心知其意未  
易不惑余是以道余所見於天祿者使世知其  
論刺之嚴如此皆不妄也政和五年三月中澣  
襄陵許翰崧老跋





