

目次記

百廿九

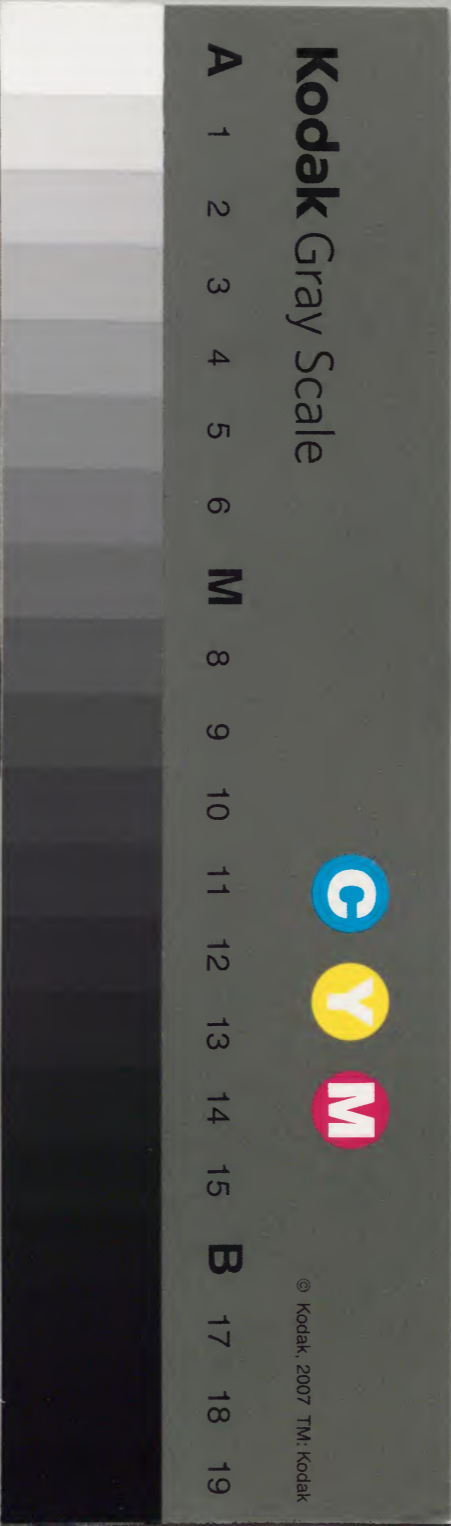
寄  
10520 號

和書門	類	函	架	冊
一〇五二〇	七九	一一	三三五	三三五

內閣文庫	和書類	號	冊	架
一〇五二〇	三三五	一一	一六〇	一五

內閣文庫	
番號	和 10520
冊數	335 (140)
函號	160 152

內一六〇





羊六中

内一二六六九號

教部省  
命婦三人

酉天晴隆職汪進女叙位簿從下  
叙是八条院御給藤威子云件名

當時准后名也若有例款如何可尋之 召

佛師賴源 令書繪樣 中將供奉御幸之間

事也  
隆膳方朝臣

十五日庚戌天晴 節供如常 陪膳威方

朝臣 隆職 僧事聞書入夜蜜 有和

哥連方等

...

日本文獻

踏歌節會史

十六日 辛亥

雪積地一寸

未刺源中納

書未又頭中將定能朝臣未 今日節會也

中將送上拜賀史  
十七日 壬子

天晴

此日良通叙從四上之

拜賀也

秉燭出立

束帶如常

庄草蔭繒 叙馬坐帶

先申女院

申次光經朝臣 舞蹈如常

次參內

將定能朝

臣參御前云々

次中宮御方

大進 皇親

次參院

仔与守養經朝臣申之自去夜被始 灌頂加行之間不被召御前云々

次未余才

余方光經申之女 各二年一呼入

簾中勸小饌次歸參女院了

共殿上人

季信朝臣一人

諸大夫

東親 國行

隨身四人

萌莫持袴 棄之 壺胡

雜色十人許

童一人

今一人依 障不參

柎隨身持袴參事 雖有不審中女將初仕拜

賀之日 本有差進似隨身

女將之時 三人中 將之時 上人 苗 委

長一人於隨身 既相見 殘近未是先例也

其裝束白襖袴之壺

如是臨時拜賀之時 理頂着方色

萌莫

也而右二位中將基通叙從四位上拜賀之  
時隨身着白襖袴胡篋之重是三位及中納言  
拜賀之儀也依不室間信範卿之例申無所  
見之由仍拾先例早治左大臣任中將拜賀  
之日隨身着萌木袴見知信記作仕中將之  
見端而今度本隨身二人着萌木袴隨身子細  
二人召本符隨身白袴也此条非無不審看  
矣而着萌黃之仍今度道理之上拾此例所令  
余已為證

着萌黃也

新加

此日右大將宗成叙正二位之着陣云  
十八日天丑天晴泰未云去七日彗茂  
星見去年十二月廿四日又見云今夜公家  
有云宮北極御念奉親朝臣彗星者第一之  
變也去年災或入大嶺今年彗星見亂代之  
至以之可察也但時晴季覽元頭廣元亦  
申非彗星之由云

十月廿日甲寅

十九日甲寅 天晴刑部卿已下無人七八

人會合有和連哥等

廿日乙卯 陰晴不定此日姬君并乙童朝

蜜、參詣 吉田 祇園等 輔連車

侍五六人許在共幣不畏之依蜜儀也 姬

君借用頭中將車是又依忌也 但猶相具

榻 傳聞延曆良徒猶以蜂起是法皇未月

廿一日於園城寺可傳受秘密灌頂於公顯僧

正始其事後日以前可燒三井寺云々依其

事今日遣僧絕以下於山上可被加制止云

若尚不物割法者延曆寺僧徒天台佛法云

顯云蜜永可被弃置以智證門徒可足云々

竊案之王化如鳩毛重從勅命就中平程

門依此事雖有勅喚敢以不動搖因茲山僧

亦得其力云々

...

廿一日丙辰 天晴 傳問 僧總亦 今

日登山明日 議明後日可歸參云々

廿二日丁巳朝晴午後雪降忽及寸酉刻天

晴右大将宗威去廿日為御使下向福原今

日歸路云々僧總等又今日下路山僧敢不

兼引云々今日恒例代厄祭也

院尊勝院羅尼供養云々

廿三日戊午 此日院尊勝陀羅尼供養内

大臣已下公卿七八人云々

治承二年正月廿三日戊午 天晴未刻頭

推大夫光能朝臣兼仰曰自未亦六日可被

行除目可參執筆者 余着冠直衣出逢申

可參仕之状光能語曰昨日先被仰左大臣

被申之午不叶之間不能右筆但若下蔭大

臣不參有可隨重仰云々奏此由之處閣下

必可有御參之由有別勅宜且是博隆每御  
出仕之由令候給者於事可有其使之故云

下參上之外亦須給日知月次外於式大引

廿四日己未天晴召少納言信季給大間成  
文係可造進公卿給之由 大同下候書  
取返上之

廿五日庚申天晴季作進公卿給信 削成大  
文

外記或部惠亦明日可參之由可召係之旨

係信季各取領狀進之但信季有暇勞不能

參候云仍令誠仰光經朝臣已早

廿六日辛酉陰晴不定時々雪下入夜殊甚

此日春除日初日也未刻大外記頼業或部

憲宗成等參来以家可光經朝臣 給公卿  
布

給停仕勘文等 卷籍一礼今度無二合  
依不及三通不結中 於

頼業又給停仕勘文 有礼與於宗成  
無二合 宗成昂

頼業進園官帳 菅入  
菅 田文入硯筆黑亦於件菅



晨樣日 結賴業光經次召賴業於簾前傳之除

去年 目之間雜事小退退紫束出秉燭着束帶色目如

下 參內先參御前拜 龍顏預 勅語頂之常着

光能朝臣告事具由 次余着陣真公卿兩

三着座 次余福外座以扇直履之後使官

人六置召停鞍 次頭推大夫光能朝臣未停召

停事 余小指光能歸去後召大外記賴業

停之其詞自今日可有除目召停諸目日 賴業稱唯退去 次召

推右中弁親宗朝臣停同旨親宗稱唯退下

次更同之書言與否召外記六位參候小度停大外記可參

之由即賴業減余停云文書相具哉申候參

之由余目之賴業稱唯退下藏人未召次

次召外記即賴業參鞍 余停云頃言文候

賴業稱唯之後申云莒文今一人不足近年

外記二人仍六位本救三人也春除日每度五位

一人不足史生取之也 史生可取之處式見病式觸穢式遭表事已

嗣如為之如何余仰云如此之時史取之  
者例也先例式申上之式直相觸令取欽  
賴業申云近年官贊此事頻致執論非上御  
定者既兼引也云々仍余召親宗朝臣仰  
可令寄史之由寬治八年二條殿御筆之執  
可皮例他時式時依上卿作史取莒文今度  
及申上直詔之不即外記三人史一人取莒  
書列立次余已下列立弓場殿代余東面  
大納言實房中納言兼雅忠親成亮  
亦西上北面奏後賴定長方南上面西

皆是如例年

直着御前座

外記列納言南案之後余指昇小板敷

不田殿上直着御前座取莒上上白假之時先着殿

時直參御前次實房已下四納言置莒文着上相共參上不松之

座此後參議暫不參余喙驚之一人參進

間主上召条引寄御余疲唯氣色猶危迴起

經篋子着次因座今日敷依重召更起進先

着第一因座之儀如例年依仰奏願官帳次依仰奏願官

帳先以為人令直立掌燈之後奏之其儀後

唯置笏福才一莒文書於才二莒留置兩官

二卷先見置晉硯莒與兩官柝笏推莒進莒

寄引迴莒奏聞之後小退拔笏敬屈禮候

御覽：押帳御簾結余柝笏進寄賜莒進

迴退復座拔笏置晉莒引寄次莒福置四

所籍於才一莒以西取笏候已上作此日去

之柝闕白雖不被參依敷其座硯莒尚推座

下也若不敷其座者可推座上也依病不被

其座先例也今已解職兼知不可被參之由

何敷其座哉何況不敷座之時有執筆依行法作法

亦非今度者何時顯其說年順次依係綠大

以遺恨但敷座之糸預非失候

間只儀如常長次依係係墨染筆取內豎芳

帳讀申如常推合候天氣置硯上闕白大間今

先不見寄物染筆仕之讀申大間懸句於旁

又祓旁帳仕之儀同前已上三

伊勢大掾正六位上紀朝臣正次内監頭

甲斐大目正六位上大原祐祢正行内

豎散位芳

備中女掾正六位上藤井宥祢貞滿時

供卷重次亦仕之也已下准而可知之

次取笏奏事由問在座之參議於實房卿若

實家御其詞左近中保云院官御申文尸

實家退下次仕内豎殘二人了引辰折返

收、改令仕其技如本卷之返入本旨

近江大目正六位上川宥祢元守丹豎

籍

安藝目正六位上山宥祢行久内豎陽

次欲任授書殿之間實家御持參院官御申

文余取之置硯上繼柳笏押進簾下奏之莒

小退板笏候返給申文信大東申文後座板笏未置莒之

間給大東申文押張御余取院官御申文置

座下方横追寄不栉笏置座下也以左午養簾賜申

文置板敷引迴巡退復座置大束於硯上引縱

去置次任四既殘引寄莒木取御申文置下仕四既

殘三人之間無定例只隨使仕之無二人也件人救二

河内大椽正六位上藤井宍称里久书校

殿預

上總目正六位上日改摩宍称國成书校

殿敬

大和大椽從七位上奏宍称為國進物

事

美濃大目從七位上若江宍称奴仕進物

既陪部

常陸大椽正七位上藤井宍称國延大舍

人番長

丹波大目正六位上物部宍称正清大舍

人天曆籍

<sup>勸孟</sup>

仕四

授書殿於

藏人頭左中將定能

朝臣勸孟藏人右少弁光雅取胤子

先是居大橫衛

重

余授孟於實總卿

先是上薦納言

實總卿

實子往還

復件仲事始

採件勸孟事閑白不候

之時可有哉否職事等成疑之由豫定能所

尋亦也

日記之中

有餘聊有暇見

云云勸孟

之余令不可依閑白參否夏也仍答可有勸

仕四既卒之後書袖受

孟之申了仕四既卒之後書其儀先取袖書

目錄略見

今夜不可仕京

次自申文之中

此中

緒緒

撰出可袖書之申文等橫置座前

公卿

見之也

當年給申文一東置硯與一莒之間但件東

先皆悉見之近代職事當年給束之中指加

二合之故也今度如各注袖書

其儀如常合

案加之仍板出置前

并十一通皆書了

二分代申文

年等皆隨申并十一通皆書了甚多皆下勸

文分別也給名禮困替多以有之先用不下

之及內給名禮困替多以有之先用不下

甚多皆下勸

勸之說今度夕頭或諸皆下勸之知故實之

人定致不一樣之難又件申文等之中右大

將宗威卿申文書樣甚列樣

藤井朝臣注

二合可仕  
仍折申文下方  
下妻ヲ又十カヘ入  
内寸二三折之如常

茅三莒了次召實守姫  
召詞如常  
先問傍人  
下勘之保

文救次欲仕當年內給之處大束之中御申

文不見仍召光能朝臣尋之申狀不定言不

知案内歟仍余寤示云當年內給在袖書之

中者也而今度被下之申文之中不被別袖

手之束若留御取歟內尋被女房可持未

必今夜可仕者也者光能退下此間且仕院

宮當年給  
先引裏多並置之  
後仕之如常但  
多二分代申文也  
仍不引裏帛入

才一莒令仕了  
所僅一兩取也  
中宮御申文  
被載樣一人二分  
代一人仍仕椽  
不仕二分  
代竟夜仕注文  
可仕文表寔墨  
天加成一文也  
又京宮今夜不  
可仕件申文表  
寔墨天加成一文  
也又說加成一

云聲

播磨大掾從七位上草部省称貞景  
院當

年御給

讀歧大目從七位上  
口省称恒里  
院當

年御給

伊豫大掾正六位藤井宿祢有里

中宮 當年

御給

次仕公卿當年給

只一通殘皆二分代也 仍下付短冊入才一管

抄

今夜成文甚女仍用一筋糸捻

不捻 續也

是故實

也

丹波目從七位上藤井宿祢武次

右取 門番

藤原朝臣 當年給

次光能持末內給御申文余仕之

隨仕一人 懸勺注仕

取指成 末如常

武藏目從七位上奏己寸經里

當年 內給

美濃大掾從七位上清原真人巳末

當年

內給

但馬大掾從七位上多治宿祢常春

當年

內給

周防目從七位豐原宿祢甲生

當年 內給

阿波目從七位上調忌寸早久

當年 內給



豐原者朝臣也而就請文書省祔  
小失也

次取在硯莒之上召使申文被見之處望申  
椽仍余取笏申事之由云先例多仕目近年  
迨近有仕椽之例於不穩事也仕例可仕目  
歟將又不可仕歟勅云只權可仕目者仍仕  
越前目了申文指成束

越前權目從七位上草部省祔國清使

次取笏奏云今夜可仕之者仕了可卷大間

歟有勅許次卷大間押付天卷之如常取出

礼紙加卷之送二取成天以本端力奧二卷

取紙綏對之切緒餘之後引墨如常次入成

文莒取用官二卷次對成文立其儀如常以

續之身綏同入第一莒成殘大間成次以右

手取上大間置以左午押硯於其阻以大間

莒置前抑而押硯以下於座下取莒昧行實

之乃柳笏復座之後極笏置右引寄大東申  
文結同起介進寄卷之不柳復座如本引寄莒  
等調納物卷莒物取笏指退起成口松議始  
亥四就議終今日返給院宮御申文之後余  
被天氣保實房卿云受領文申候了實房  
召尋之申不候之申余奏此申了并  
此事近年有切過定之時被尋間也從而  
亦連列雖無其定必被回文書之有無事

理又可契今夜閑白不被候仍此作法可在  
執筆之身故為正礼法奏事之由所尋問也  
今日參入公卿

大納言 實房  
中納言 兼雅  
參議 實家  
實守  
長方

除日中夜更

俄飛筆同上

廿七日壬戌陰晴不定時雪降入夜小正

除日中日也戌刻着束帶參內先參御廳方  
公卿未參小時光能朝臣來告云公卿四人  
參入莒文負救不可受嗣自余事皆具了云  
仍余着陣端先是公卿之四人在座參議一  
人不見在敵余令置軾之後召大外記賴  
業回文書具吾申候之由次余次余以官人  
宰相參入者可着座之由催之歸來云新宰

相中將候殿上方而未着陣仍不參去余云

莒文人救不足雖不着陣取莒文間有例如  
何官人歸來云可隨尔者答可被寄之由不

次藏人未召次余召外記

賴業參上

伴莒文

其詞莒文

候一此此先問云莫宗卿未着陣云取莒  
文之奈雖有例順無理若他公卿被候者相  
尋可告申也不與者不可問公事及歸可令  
西之者賴業申云他人不候者

賴業稱唯退下次外記三人史生一人取

莒文列立次余令下列已場殿代

實房實國  
賴威實宗也

次余參御前不日殿上次實房已下四人置

苔文着座次主上召余置着力一閑座

取豆着執筆座先例也雖次主上押帳御簾

結實公先着我座力失礼余置笏押下硯已下取笏進寄栴笏給

大間苔置板敷引迴之退復座置苔於前板

笏置右引寄次苔其後先取上大間成文

各見結目返入次以右午取上大間苔以左

午如未引寄硯苔以大間苔置硯下合苔五合也

次又押帳御簾給余押硯已下參進不栴笏

給大束申文退復座置硯上引云置之取笏

候大間與結緒之間指入小刀次依俵取大間置硯上縫以小刀切緒

切：自結目九除切也置刀引板結緒

自九方二倍引折之頗捨入硯苔之樣元

栴懷中事檄礼券入硯終置之如常今夜一尺七八

寸并取笏候次依俵相墨染筆卷二取內舍

人芳帳先是內舍人文章生旁讀申仕之每

仕一人懸句

任不注

返入本管

非被移之管本  
入文書之管也

即取内舍人闕次取文章生旁帳枝見之処

才一候御書取才二為中宮待余奏此由以

光能同外記申云近代此等之輩皆取被除

也者

長治二年知是院殿御批筆之時依保  
此輩皆外國了近代被除之流例也契

而一旦同之  
日德之至也

才三已下三外國了

讀申等作法  
皆内舍人

武藏大椽正六位上藤原朝臣政親内舍人

武藏大椽正六位上平朝臣成清内舍人

下野大椽正二位上藤原朝臣知房内舍人

件知房院大衆云々而芳帳不注

其由又外記每申事仍外國了後

日訖申下各々以被止外國了云

非批筆之過者也

君挾大椽正六位上惟宗朝臣親景文章

生

越前大掾正六位上藤原朝臣能經文章

生

越後女祿正六位上大中臣朝臣泰隆

文章生

此間實守卿持来去夜下勘申文十通止一

中三通雖被仕了制進内結各齋院官未後  
等也自余十一通依有殿苗了申實守臣申  
也余取之置座前横仕文章生了後一仕

之卷重先火重置硯上隨仕引放細卷入

一管也及三通之時在一管之二分代御申

文裏少引放天四陪二折天捨之後如常取

替懷中紙捨結合成文三通於去夜成束起行

緩結之大間折紙捨日入此管也未結二

合右替國替皆恙仕了此中二分代

短冊入成文章也

周防女掾從七位上藤井看祢兼直左

大將藤原朝臣

當年結二合  
丹波女掾正六位上藤井宿祢力兼

大權

納言藤原朝臣實

云年給二合  
已上二合未給各一通

武藏外正六位上藤原朝臣則宗

停去  
安元

二年臨時內給宮  
通忠私改任

內給各替只一通也

越後外正六位上平朝臣定俊

停從三  
位平朝

臣感子去年臨時  
給三善為別改任

石見外正六位上當麻宿祢兼清

停上  
西門

院去安元二年臨時  
御給惟宗感覽改任

曹前權介正六位上藤原臣忠清

大停

皇大后宮去年臨時  
御給申原為改改任

肥後外正六位上紀朝臣有榮

停八  
院去年

臨時御給藤原  
親景改任

以上院宮各替道次才卷重之

仕其次亦仕之也

肥前女掾正六位上中原朝資康

停推  
大納

言藤原朝臣貴去安元元年  
給二合藤井安弘改仕

公卿名曆是一通也

筑後權介正六位上藤原朝臣雅憲

停  
去

安元二年暲時內給豐後  
權介記行時既仕

豐後介正六位上中原朝臣俊清

停  
去

二年臨時內給日  
介中原成既仕

已上內給國曆二通

紀伊介正六位惟宗朝臣俊元

停上西  
門院去

安元二年臨時御給伊勢  
權介藤原俊元後亦仕

院官國曆只一通也

次自大束之中撰出頭官申文

此中每申史  
之束

座前橫置之此次撰出公卿子息二合申文

在神書并院宮京官未給御申文等  
之束中 暫未置

硯与一莒之間次取笏目實房卿

先人  
恙可被着



座之申示曰人  
皆匪候也云  
即件卿進來余座後方

經筵  
子  
余置笏給頭官申文亦係可令奉申之

由實房取之復座次才見下之  
次余仕諸

道奉  
如恒  
次仕院  
奉  
作法  
各仕了返入本

言也

君狹少掾正六位上藤井宥祢菊景  
北堂

年奉

越前大掾正六位藤井宥祢得長  
明經  
道年

石見大掾正六位上紀朝臣友永  
明法  
年奉

已上諸道奉

但馬大掾正六位上藤原朝臣宗重  
勸學

院年奉

倫後少掾正六位上楠朝臣為廣  
學館  
院年

年奉

筑後少掾正六位上清原真人宗重  
字弁

院年舉

已上院二舉

次取笏奏云兼國博仕省官了勘文次以男

共召光能朝臣保之其詞曰此間徒取笏候

寮見大小時持參三勘文兼國加礼帛

同設有每余取之以轉仕省官勘文入一莒

礼帛情仕引兼國勘文礼帛引之持置勘文於前橫卷礼

帛入才三莒自大同取勘文讀申置硯上以

才自端鼻其仕之隨仕實我於勘文小合

凡天寔墨云此不奏事由隨仕直付兼字

見合胸官寄物例因仕之若例國不闕者仕

近邊但三位中将威兼國例三戴但馬隨知

又有闕雖築藏人可省官之權守但馬之外

更不見此外權守割置但馬以知威仕丹波

權守了藏人不可仕皆仕了卷勘文不加礼

加置大束之中関白候時加大束故實也

侍從 備前介正五位下平朝臣清宗 兼載例國也

出雲權介正五位下平朝臣右威 兼

載例國也

天文 伯耆介從四位下安陪朝臣兼俊 兼

載例國也

大學頭 讚岐介正五位下菅原朝臣在茂 兼

載例國也

民部卿 越中權介正五位下源朝臣定宗 兼

載例國也

諸頭 長門介從四位下和氣朝臣貞詭 兼

載例國也

兵部卿 備後權介從五位上藤原朝臣季定 兼

載例國也

醫博士 因幡權介從五位上丹波朝臣信康 兼

載例國也

侍醫 越後權介從五位上丹波朝臣賴基 兼

載例國也

中將

丹波權守從三位平朝臣知威

兼不載例仍仕

追追也載例  
但馬國也

日

播磨權介從四位上藤原朝臣連通

兼

我例國也

次引放宿官勘文

入仕返

讀申置硯上仕之

隨仕一人懸勺了

不引形也

取在硯莒之外記史

申文在大東之藏人申文等各懸勺指成束

了勘文同指成束了

藏人

但馬權守從五位下源朝臣長俊

式部

長門權守從五位下藤原朝臣忠友

民部

信濃權守從五位下大中臣朝臣威實

外記

筑前權介從五位下清原真人隆業

史

日向介外從五位下磯了宿祢行藏

次取院官內未給公卿子息二合等申文官

置座前橫各注神書

其作法如常

欲召參議立如

題官琴未訖仍暫置座前標公鄉子息二合  
之中雅賴卿申文注當年給二合之由仍袖  
書云可勘二合年自餘申文教通皆以不或  
年仍忽迴思至可勘給否之由注了但此事  
可勘先例也待題官琴之間余取笏奏  
云今夜可仕者皆仕了且可卷大閣歎有  
勅許仍霽卷大閣是雖為非禮之事  
上從次余先奏事由召光能朝臣係云漱口

一昨衆芳悵

常途說竟夜召之今依長治二年例也

光能退下歸

參申云聊有相論事未事切仍今夜不能上

芳悵者

太略今夜可召之由不相存不書儲歎志奇悵也

此後猶不

進奉仍竊被出成文女卷調之

秘抄云淺中間有能

隙之時調成文云云

次實房卿制申文於奉

持未

制笏也實宗卿書奉紙屋帛也

余取之置前

摸先披見

奉卷籠申文於奉中加置大束

秋除目之時當夜可

仕之仍昂奏之春除日竟夜可仕之仍早速  
改進奉即不奏之闕白候之時給之不候之

時加大束一度進上之故實也長治二年春  
例如此

次余召實宗卿給院宮內官未給并公卿子

息二合申文等仰可令勸申之由此伏仰文

日可勸進之次加大間礼帛以與為端如例

由了是例也大間礼帛取成天令食

之如常對之功緒餘引墨入成文莒次

取出成文置硯上對之其後如常以今夜申

結目題雖不令見今夜之結加入大間莒了

成殘之中無短冊之申文七八通許一卷

卷籠之有短冊之三四通並置又轉仕勸文

同加置之次置督莒等如例柳笏進寄卷之

復座板笏置未引寄硯之前大束取寄如

昨日結紧了進寄奏之不柳笏復座引寄莒

亦先是從候之間畢取笏指退下今夜仕文

章生之間有勸盃先是居火頭先能朝臣勸

之藏人次官基親取瓶子余招實房給盃如

常往及養

今日参入公卿

余

章主大納言

實房

實國

中納言

賴威

参議

實宗

無人充不款事也

廿八日庚亥

天晴

此日入眼也成四物

人之参集之由光能告送

余候直座

即着東

帶先参御座相次向陣直着端座先是實國

卿已下公卿五六人許在座余置暫之後令

置載之次以同官人仰外記可召之由大外

記賴業参載余問文書具否 賴業申候之

由余目之 賴業稱唯退去次藏人未召次

余召外記仰莒文 六位外記 此後依遲：仰参議

以官人再三催之次外記三人史生一人捧

莒文参列小庭次余已下列立弓場殿代 路

主殿宣人兼焔前行神申西夜莒文列納言

不參門餘作際殿者祢了莒文列納言

復了余猶納言以下直參着御前座不苗殿

以前西夜是閑白次實國宗家成範雅

不參之作法也次實國宗家成範雅

賴等卿取莒文置之着座參議一人實家着

座之後至上召余被簾如常寄御余進着圓座法如

夜直才一着引寄下襲正笏候次賜大間莒

莒被押帳御余置笏押莒被笏參進於廬下

柳笏賜莒引迴退着圓座置莒於前板笏先

見大間結目而上次見成文結目如大次置

替硯與大間莒引寄未莒正笏候今實今

可引寄未次賜大束申文余置笏右押硯進

寄給之引迴復座置前引寄硯已下大東申

上引去置之取笏候次依仰取出大間置硯

如去夜也取笏候次依仰取出大間置硯

上以小刀切緒結目為除引拔自右方

頃捨天入硯莒小板下其實臆引取禮身自

鼻卷之入硯莒取大間置座左逃右膝終置



之寸法同居直取笏候次依俛相墨染筆

卷二如本置之先解大束申文結緒頗緩以結

天折多也先取仕人任文被柳加置前次板

取目錄見之又披見注文之處課試文章生

散位取象瀧口院武者所等不載注文仍取

笏奏更由之處勅之可討仕者余撰出課試

申文文章得業生技見之其狀云式部急

修理亮等之間可被仕之而直仕式部丞雖

其例多非恒例修理助元無爾之上注女被

任他人仍奏此由俛云可相討者吊奏云他

諸司助之中只縫殿助祚也見壽物

可任皮軟者俛云早可仕者此間實宗卿持

參去夜昨下勘之院宮京官未給并公卿子

息二合申文等余取之暫入成文莒了次

余取出在才二覽莒之課試及才勘文讀申

置硯上任之又讀申大間懸句於勘文讀申

置硯上任之又讀申大回懸句於勘文不注

返入本莒取申文撒短冉入硯莒技見懸句

注仕既入成文莒課大同莒也次仕文章生散位

之儀同前但每申同不被載注文仍見闕官

奏事由所討仕也

縫殿助正六位上菅原朝臣長守文章得業生

大舍人光正六位上源朝臣親資文章生散

位

諸人課誡之者長守之拜不載勘文也採余

招光能內示云不載注文之仕官等

申定可示者直奏受之申上重又不可

係此由筭而後日沙汰出末之時執筆之

啓難道仍為同職受命既示此由也主

上雖有成人之礼猶未知命政受仍後

日之過偽可在執筆之身之故也近代

莫不知古昔闕白不被候職受未陳批

筆難堪只在今般進退之間述是非而已  
已頌之先能歸未云可效相計候者依  
不可就心既計仕也

次上西門院二分代御申文注袖書

問在座參議於傍人召實家鄉

下給之係可令勘申之狀  
次仕注文不介  
別五位隨使仕之大略仕一列官也  
先內  
舍人成殘申文中雖有二分代申文皆不入

注文仍自大東之中撰出任人申文此中  
白二分代每申文仍松及先能問之申  
觸藏不被進申文也云々  
余案之每申文者  
以何可注何年給之由仍重問此由  
先能  
退下持來請文臨時繪也仍鹿付注此由內  
先能退出之間且任之時持來請文之時止注  
鹿付是志受之時故實也  
余止案之白嗔時被申之由可任袖出歟

如何

內舍人正六位上豐原宿祢公直

內給 臨時

內舍人正六位上官道朝臣式房

皇嘉門院

臨時被申

內舍人正六位上源朝臣忠康

臨時內給

內舍人正六位上朝臣宗廣平

從三位 平感子

安元年給 一元分代

內舍人正六位上藤原朝臣光直

臨時內給

豐原朝臣也而就請文書宿祢失

錯也子細見端

成文及三通之持取在才三莒

自大同莒申

文一通

解短冊 置前

押折破奧

申文如本卷之付 短冊返入本莒了

成束之儀如常

取替帳中帛捻 之儀人如例

兩夜束并今

夜成文三通結加之也緩結之隨任次牙添

也次任諸京官亦

既衰脆口暫不仕之召方 帳之後可任也

凡載注文之輦申文一切不見大束之中

在

僅日五通也撰出 命置座前互視下亦

仍召光能雖相尋稱不知

之由余保可出進之由光能歸去此間且持

未申文十余通是卷籠一札也申云親宗朝臣

只今所賜也云云凡每夏不足書件礼由檄

之入牙三莒自大同莒也見合注文分置平任

之未由者也

小内記正六位上惟宗朝臣業昌本唐

中務女恙正六位上藤原朝臣成弘石行

清水架茂行年  
夏一月申

大膳少進正六位上惟宗朝臣成隆

依為遷官者每鹿付

木工少丸正六位上藤原朝臣康政明

仕举

修理権亮正六位上平朝臣業清臨時  
内給

右京権亮從五位下安陪朝臣資元

女納言從五位下藤原朝臣仲家

雖五位已上官竊光以所

之由余等可也此任也

大皇太后宮大夫正三位平朝臣經威

只今既蒙蘇宗武件職大夫權大夫共有共

之今新取蘇宗武聞而不仕權大夫如何發

而任注欠既仕也下各次

有範被加權字云云

公卿官家未可任之契而

以仕之

次武官一列任之左右衛門尉同任之此次

大間入日早木心也

左衛門權少尉正六位上平朝臣知康

右衛門權少尉正六位上源朝臣基行

少志正六位上中原朝臣顯基

自解也依有本官在庶任

右馬少乃正六位上藤原朝臣元廣院

臨時御給

少九正六位上楠朝臣公基

勢遺官切

次余奏夏由召光能朝臣以男女作龍口所

衆芳悵可進之由光能退下此間且取出

轉任勘文在大間言披置硯上類官申久行轉任

：新任先民部次或尸次史無新任

次外記自奧端寸二此中式部大差其關

有方而新任差二人也仍向光能之處宗成

叙爵仍被任二人也云：余須元女差九二

人轉大差而只任勘文轉一人任女差二人

仍大差一人女差三人也當時大間之面每

失之間不覓怡後日思虫之契而何為哉但

又非殊大失歟又史無新任之者而於可

行轉任哉否捨先例之處延久元年秋有此

例仍行轉任了各申文懸勺指成束皆任了

勘文同懸勺每位一人指成文了

民部大進正六位上藤原朝臣景教

少進正六位上三善朝臣盛俊

少進正六位上藤原朝臣親基

式部大進正六位上藤原朝臣資定

少進正六位藤原朝臣親政

少進正六位上平朝臣度房

左大史正六位上中原朝臣成奉

右大史正六位上惟宗朝臣祐重

右少史正六位上中原朝臣國保

右少史正六位上中原朝臣仲重

少外記正六位上大江朝臣惟景

權少外記正六位上大江朝臣惟景

任轉任之間先能持未二既芳悵不加礼身

仍返給係可如礼身之由即加之持奏

取之暫置前行轉仕之新任了披芳悵礼身

自奥細卷之入才菅

自大同菅  
才二也

三先讀申



衆申文置硯上

不注 任 指成文申文懸勺注

任之芳悵懸勺

不注 任

指成文申文懸勺注

衆申文望八者蓋余奏事申云住八者

多其

例常例猶任諸勺凡也如望申可任歟

次任

瀧口左馬尾之後同前忌夏之時先任之後召芳

悵粗有例契而今度任人不見注文仍召芳

悵之後任之梯式詭先任昭芳悵之後行

轉任云々其有真例不可守株可隨便也

左京少進正六位上大江朝臣公久能

左馬少允正六位上藤原朝臣宗貞口

次余奏夏之由係成親卿云當座人々皆可

着座者即以參着參議一人不候

余云昭下勅申文只一通也更不可有程早

可令參者此間實房卿未申云上西門院御

申文被任了仍留了云余奏外記申旨之處

係云進可有沙汰云々仍昭任之內舍人塗墨

了焚而召取件申又實家召取持未也加成殘依焉

被仕之者為後日誌也實家着座之後余

仰云受頌舉人退座了申此間余取出人

間礼券書受頌案雖相搏國皆書案也先

書因号次入任人如例先

叔梨楠津 親房

伊賀 經俊

甲斐 為明

若狹 師威

丹後 經正

因幡 隆清

備後 宗隆

筑後 基兼

肥後 資隆

大隅 為純

次不待奉技置草書於硯上移付受頌於大

間位階不覺悟之者小人有之問光能仕申  
狀書了此中一兩人有僻事不覺悟任威受

申狀出同如此主忌之

攝津守從五位下平朝臣親房

伊賀守從五位下平朝臣經俊

甲斐守從五位下藤原朝臣為明

若狹守從五位下平朝臣師成

丹後守從四位下平朝臣經正

因幡守從五位下藤原朝臣隆清

備後守從五位下藤原朝臣宗隆

筑後守從五位下中原朝臣基兼

肥後守正五位下藤原朝臣資隆

大隅守從五位下三善朝臣為純

待奉之間從無所作仍委見合大間注文小

時公卿各持拳先復座更起座進居余後方

余乃持笏於左手以右手取拳次亦置前

硯上并三通也

成範雅賴實經等也  
實家通  
電退去了步恆了

余置笏於右取大束申文置才三莒南邊東  
妻押硯已下參進奏之通御復座取大束如  
元置硯上引寄硯以下次取笏候天氣置  
笏奏大間不加禮身入成文莒次取笏召男  
共藏人參入問云五位藏人誰候哉申云光  
雅基親以余云光雅召文即光雅參未余  
俛云續參光雅退下持參之二卷置余取之  
不取稱置座前取笏候氣色依俛置笏取續

取入才三莒一卷向座下繆置端二枚卷返之  
置前更摺墨依薄先書從五位不書叙人四  
人次書從五位上書叙人二人次書叙人二  
人次書年号月日向座下放端一枚殘身入  
自奧卷之不加禮入大間莒成殘申之等  
合等之類也從五位上

平朝臣業

平朝臣光威八条院當年御給

從五位下

藤原朝臣宗成

平朝臣親房

藤原朝臣為明

菅野朝臣季定

治承二年正月廿八日

次取虫成文頗結坐行起置亦三管自也

南邊又取大束置同北之条非假法柳以前西妻大

北之条隨使也非假法柳以前西妻大

置本非殊失取大間菅置前如常置其俎

柳笏押硯已下進寄奏之置如常小退板笏

復如奏廟官返給之時柳進寄給菅成殘甲

御又引迴退着座置菅於前板笏引寄大束

申文行鑑給坐置晉先置晉菅之後可結菅

禮即押下之取大束本不停笏置進寄奏之復

產引寄莒亦取寄成文莒在才三置硯上絕大

卷小成花四五通許引板下楚置前者結堅

真次以小刀先切去夜結緒自今夜結緒之

除也下切之結目左置刀自下方引板之頗引捻下如入硯

莒柳懷中了次又取小刀切初口結諸其

儀目前入懷中次卷堅拔取之申文亦柳之自中

之柳調文首款變板次以小刀切緒餘兩引墨常

加入火間莒又置晉莒柳笏取莒深指退起

左迴退下於殿上御倚子前板清書上卿實

總鄉板笏退下直虛脫裝束休息有并符生

宣旨等先能仰清書上卿云今日亥刻議

始丑刻亥記近代除書不天曙事記未曾有

云々領中將字能未直虛勵小饌此間定

能示云見火間之處內舍人知房外國了件

男定能所召仕也為院所衆進代為所衆之

者不外國如何々余答云以我芳悵之才一

二三外困定例也若有可物之者外記  
不可我於勞帳又假我之如文章生歷若可  
注付其由歟而我勞帳又不注所衆之由批  
筆爭暗可知哉早可被問外記者定能凡在  
直慮召朝業未退也問之申云一切不知  
之催內舍人之使部皆所知也而於件知  
房者更不申為所衆之申仍所我勞帳也清  
書之次可被正也在外記之越度也者定能

云自由不可被止下各之次奏事由可有  
歟者賴業稱可契之由退出云云余今  
夜猶宿候今夜任內舍人外國之間定能朝  
臣勸盃先共之居大  
橫衛重如例

今日參入公卿

大納言 實國

中納言 宗家

成範

雅賴

實紀

冬議

宗家

實宗

於御前批筆被叙之由有伊文

亦九日甲子天晴已刻着直夜參御所以女  
房係云開白不冬於事無便宜而多有驚奏  
事不失儀式又批筆每停滯之間早速復終  
旁以神妙思食者 余敬屈畏申之次主被  
出御勅云經感可任大宮權大夫而任大夫  
乃是自院被停之故也而猶可為權大夫之  
由今朝沙汰出來為之如何 余奏云下名

之次可被加權字也素直任大夫頗違命也  
發而任注文任了今被 權大夫尤可發了  
又時忠卿參上以女房內、相尋之中宮當  
年二分代不被任如何 余答云於京官者  
者任注文所任也而不入注文若可任者何  
漏任人注文哉去年去、年雖雖有中宮二分  
代御申文敢以不被任雖自今以後不入注  
文之京官批筆更不能進退者也者 是又



下名之次可被加云云此後致刻有雜御遊  
申刻退出外記持束大間  
成文硯等於直廬猶未天晴云云  
廿日乙丑天晴  
二月小  
一日丙寅天晴申刻參女院御方又見迴

造作匠門二已造畢女院御方見迴造事雖不及擇日次今日

全障之日也仍遣人自件門見之

二月丁卯天晴此日大原野祭也奉幣如

例但陪膳俄違大原野祭三受亂仍忽召遣候院之行賴雖

申可參之由已及晚仍以駿河權守威房為

陪膳件人君連也着布衣故殿梅宮奉幣依

幣取嗣如無官六位着布衣取之今准皮例

為不嗣神事既行也不可為例入夜雨下有

小和奇連哥木隆信已下西三人也

三日戊辰天晴時：雨下召籠侍所白火膳

進重俊昨日奉幣分配也而偏忌却不被

汝休為識其事也昨日稗奠云：上卿成範

卿宰相長奇頭之降誦每強

四日己巳天陰少納言信季未給大間成文

令抄出公卿給即返上大間成文等公卿給

清書追可進之由係了

