

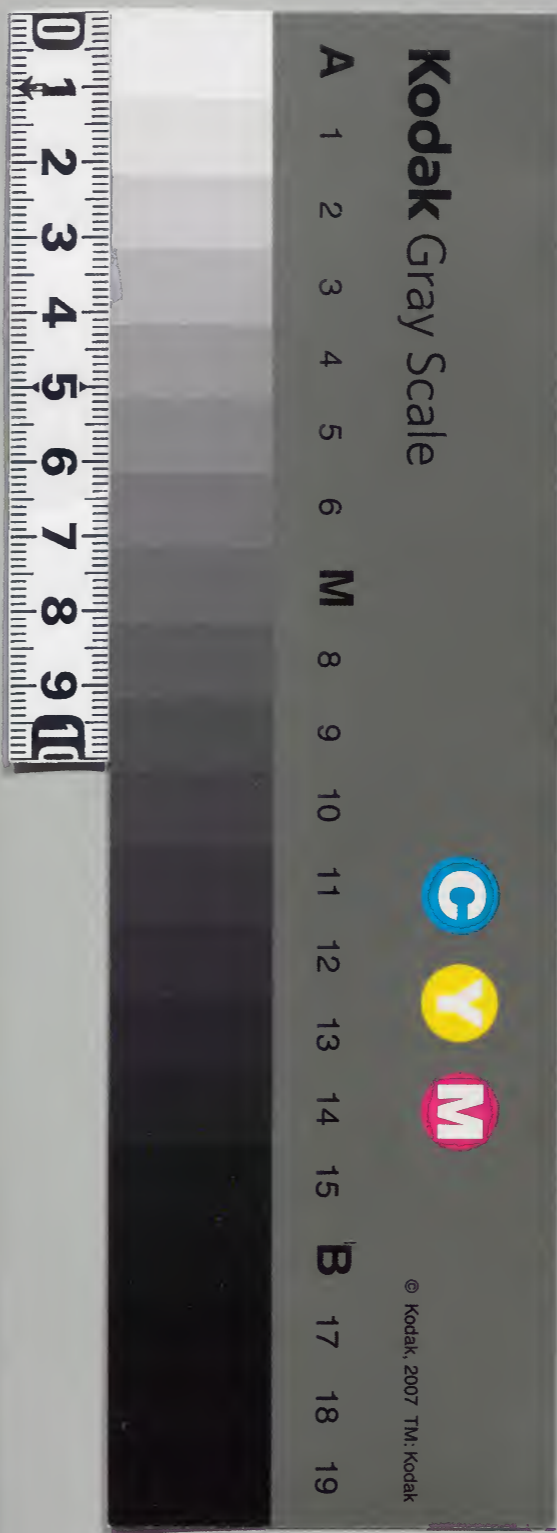
英

二水記
大永二年
自寅至三月
十一

庫文閣内		
一六三函	三〇八五三	和書類
一架	二八冊	

437
71

内閣文庫		
番號	和	30853
冊數	28 (12)	
函號	163	11



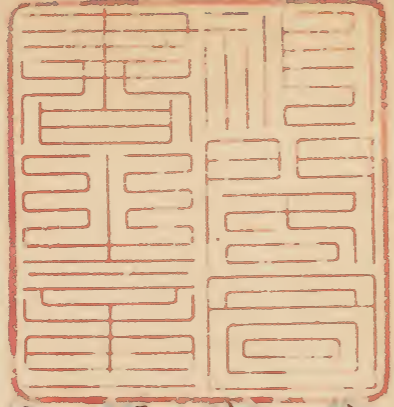
関
457

四方拜奠訖與

大永二年壬午正月小

黃門郎孝安

一日巳晴節會可參仕之由奉行藏人在少辨尹豐兼催之我焗



之後抄少納言着束帶銜鈕有文玉帶裝束師吟泉前黃

門相諾今夜可養慶也為元日間不招他人黃門少納言亦對

面盈酌西之友下殿布衣獻替着背向殿再拜兩度奉行一向

少納言今夜庵徒之指次各指一本門如木退如木退雜色六本前

是門之時如木卷前路次在予後乃方今取松明於立部

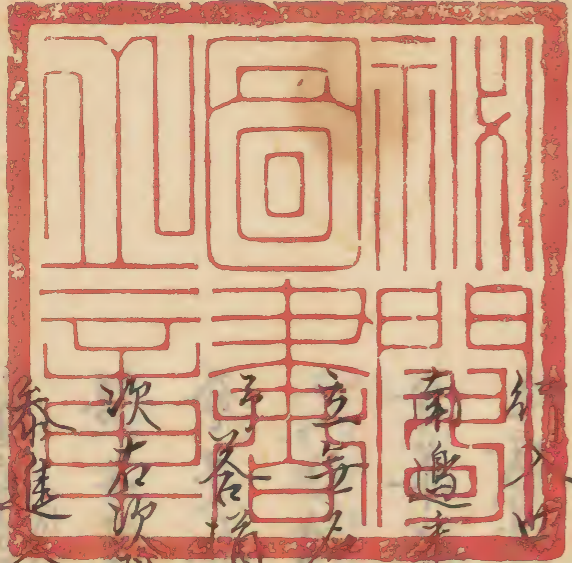
南邊志消松明予下裾經床子座前座無人之間不指過之進

立立名門前源諸伸出達予指次各指一本退入少取進出指次

予各指藏人退此後兩之步先進即退先二拜不居起顧化

次若少顧一居化右次取笏小指起二拜一柳刷衣文予端等

春進入各名門先出神仙門於昏脫下併昏脫為授少指脫昏



着座東向先懸几膝揖直右足三寸許縮起座經臺

盤子厚依殿上設着之出上依有小朝拜項之下不及所對面高遠戶可着陣之由

令下知之知陣官人不見之太奇怪之項之相來之由告

之知權中納言可着陣之由被尔也先相持于時南白

令卷入經床子座前向辨賴繼揖令立每名門前給拜踏

之後隔見物衆不堪見後南中欽頭侍重親轉中之御拜賀

權中納言着陣予令同取官人申時之由次入宣仁

門傍南先於納言座未揖脫沓懸几膝次懸右則北北行

至中間南柱邊變几膝居北向東揖直右足縮縮刷衣

裳思吉復次退右足縮右廻北南行於座未變几膝

下右足着沓次記揚下几足先踏地更着沓几廻下下之

經參議座後東柱內示至納言座上程向西揖懸几膝縮

直右足居廻南得縮置座上北方三寸許可地上而不爇物

不可說次持勿於几手取出扇置前袍ノ前フク

置取履於右手以几手持扇上方直背先九次右扇ノ

居直刷衣袖官人二音令敷靴次藏

人辨賴繼着靴下吉書予置勿於奧右膝以右手取之置

前柳刷衣文技懸紙先付墨拵之押付摺上方次下方次取文

於奧方技之押合向前技之更合眼賴繼之作云依請歟

甚由詳也不同予微唯卷之仰於奧加懸紙之奧卷之

四五寸許付墨卷之後仰取上卷之此向職事願退之時可占為之而各具

氣色仍不能作法吉書卷一取文首逆手付墨下也

辨取之造一押合之取予依請由計之次并退入

出柱外之間予取勿并出宣仁門之後居向西揖先退

右足

中山說不謂座
上退右足之
右廻着沓元九
右廻指九廻下退
下出宣仁門傍例
先右足

子刻許殿下後上戶內大臣入每名門亦着殿上給次右大

辨宰相着座則起座次殿下起座令立每名門前

給次內府同被加列次中御門大納言推中納言亦

亭亦加列一指次大辨宰相以下至藏人各一列之次

藏人頭中將重親朝臣行奉每名門立圓白小指頭中

將退項之更出指小朝拜更波殿下各指一頭中將

退入於殿上西邊着靴從前加列次殿下氣也于內

府離列恭進給從長橋邊被練始之不見後列ヲトシ

次內府中御門大納言推中納言亦次乃恭進次予指先氣也

宰相今夜予一人之前後指之自余不於可否如何離列之時指恭進亦

更不見多端今日一人指之間却似每其益如何但兩說頗

東庭指立已使直次右大辨宰相重親朝臣亦加也兩頭中將

御列更基親位階季回朝臣上也依其也或令細難加云卿到先之本列

更可加更之又於重親朝臣有甚畧論之仍指可在本列更可於之計等如

何識者皆一之上次重親朝臣立大納言後次季回朝臣加立

云卿亦子細次軌久朝臣賴繼尹豐兼秀濟後今日恭進

亦一列於次源諸仲後以緒藤原氏直等一列之後之

後不見各立一拜舞如例從下臈退下右大辨退一

予指退次關白令退入給練步次內府次乃被退之

不見及

丑刻諸御着伏座推中納言着座後欲恭進之知或令

如無座如何予伺見之唯冰等其座疊不足板許之

仍不着之項之中御門大納言出宣仁門次推中納言

右大辨宰相亦次乃出外辨中御門推中亦直可着外弁之

而於陣座後神佇之出回大辨

宰相一人直經床子座前過之後兩納言經床子座前不可說更之
上首有帶子細者其後可尔已次人喜之水相公史飲

於立幕南邊著靴子從立幕外不着陣出向靴著中

御門大納言權中納言等入西面慢門看外辨几子

次予入同門至我座前几廻指著直次相公少

納言外記史亦次才著之次大納言召之使下式召次

召外記向諸司具否外記每度申候之由退歸

此向少納言退下 次外記史悉退下次大納言之目予

後上首可起座之由命之者大納言權中納言亦

起座予起座指書慢門次大辨宰相起座一群

集月花門下為見謝座之干時近衛引陣之程之

此後內府書軒廊間從樓樹西邊練步其後如例

練可尋後於始不練止入軒廊刷衣裳幕殿著座

次開門田司亦一召舍人比取少納言靴久朝召恭進

就版門辨宣大吏達召之不同少納言退歸召諸卿

次大納言權中納言亦先之權列東上東面離列恭進次予目

相公不摘離列當大納言後指立大納言顯退西被立仍橋通

見次次相公立予後次門辨宣數尹同之大納言以下

一同二拜予先爰九膝起座時次造酒正大外記師家朝召

持來空盃既大納言既取之先置次造酒正退歸以

間大納言乍居一拜起二拜諸卿一居次酒正恭進

取空盃退入此間大納言取為乍居一拜但此一拜次

兩納言恭進幕殿著座大納言端權中納言與次予氣又予大

辨宰相相離列以行入軒廊西一間幕西階傍南欄

入西庇南向妻戶從母屋中間恭進從我座下方出前

捐着几子绣裙次右大辨宰相入南廂毒尸延長床

子下方今日参末一人之仍不徑上之着上方一次内并同参末作云晴御

昭不測大辨宰相發折微准下殿催之復座此後投刻

不催御昭夜已及曙先一奉行度之催之御膳徒向階信之

此取諸御起座發折起座之由見大辨宰相如何信御昭之程良久至雜之少可守次信朕御昭

已前御昭不記進伏同之託内辨作参議催銀鈍大并宰相

下殿催之復座内豎役之端與后一大并申上次内并乍

后正身向御前催天氣次御着鳴以御府此後后下立着

各寄懸銀鈍右方可置先傍立身於臺盤足以勿上

為下次炮奏御飯御菜亦信之不慥見内并每度向

陪昭采女方被問之奉行職事徑御後向内并申信之

由退信一内并催飯汁御座之由大并宰相后内以立二

内豎后之不撤銀鈍如何大并申上内并候天氣如初

御着鳴之後后下應之先取已之飯外次着内方次信一献内并被問之職

次内辨可催一献之由作大并之宰相之后内豎催之

外記端内豎與勸之次身飯一至于前予以右手

左盤取盃後化手以右手取飯盃受酒飯之不架凝

渴依每下竊之如本后盤以右手返給之賜座人飲樣相替

次内并按着取身起座捐下殿此取大并記被催回抽奏

乞項之復座次二献初献次内辨起發折向御前

方被奏云大史達御酒給御氣色一后后参議先顧

座下作云秀方朝后未上席之大辨宰相起座立内并坤方發折肉辨

御云大史達御酒給大并下殿在廻取更名之則歸拜

和南養子至西牙二間東極程捐西顧右正面更

又顧右後度東面揖北廻歸後後座此間東顧已日也
之次之獻如前儀一采女退入次后下勸盃如一二獻
次立樂因并命參議催之大并下殿後座坐坐此秋舉
景通立宣湯殿工價音樂一因并起座取宣命見參亦
分最末柳揖杖入西后盡戶入母屋水一間傍障子障子杖立大宋席凡
西道此時侍從南方進右持扇因并授杖門侍取杖
右手番上此間因并柳退拔易傍比障子西行杖立
母屋柱下內侍奏一進右之晚因并番進於初不詣易
如指一兩步進奉取杖經本路下殿後座取宣命
懷中召參儀如初大辨宰相番進賜之北廻後座次因并
匕著去拔之起座下殿次各起座予拔匕著右廻
經本路下殿障西階右足右軒廊西一間加列

可考上東面而各內上列之儀次右大并宰相右軒廊當
每力次牙之可謂失禮也月花門北邊揖曲折之折東就飯先當飯一揖揖易投
宣命取拜合正面高揖之引下讀之拜合顧比此晚
門府已下二拜一又宣割如先一段今度拜舞一卷
宣命揖右廻退歸至初不揖北行入軒廊拜殿
拔匕下殿次內辨拜殿入門之下殿次大納言已
下退入軒廊各不及後座此間入門開白令候門
裾給頭中將重親親取殿下門裾先門侍持釵前
威女房如例此後門府已下向錄不予經聲帶比自西
方向良一不可然經聲帶東廻南方跪向退聽祿
於易作居一拜之給錄一退右改著淺帶番御
不保重之由申入傾一盞消寒威一即歸

華時已一點

六位作衛府候脂燭

次將各候脂燭之收懸裾不脱宗叙宗藤原朝臣不候脂燭不立宗辨辨身

云卿 番列 東上北面 班職雲容不入紫霞殿門後仍返妻

戶五位職更取脂燭之如何

内大臣 云胤中門門大約言 宣秀 中御門大約言 予 大弁宰相

推中納言 實亂下官

秀房朝臣

少納言

辨

宣命辨 北上東面今日有上不可説

范久朝臣

頼継

内弁 二位

次將 凡

右

基規朝臣

少納言 淋後

拳

中大

予

後業之只可立内弁 修

中將 宗藤朝臣

結馬傳奏勸修寺中納言

今夜兩頭中將 阙暇袍

權中 帶叙

次將本門之後 逐日月花門下持拵拵番進 凡右同眩各番緋緋

阙暇螺鈿付魚帛着靴如常 淋後 虽局凡依 無人渡渡右

傳聞四方拜本門如例 奉行右頭中將 李國朝臣 祈裾

重親朝臣 祈叙 李國朝臣 勉之 脂燭殿上人 長厚 不役 初交

橋以 緒藤原氏 貞等

藏人 辨頼 繼 尹 豊 兼 秀 亦 候 祈 後

二日 陰晴不定今夜殿上割餅人多見物着直岳番番

不外成終刻藏人頭中將重親朝臣入戶着奧座次

右頭中將季四朝臣着端座此時中御委細次女房候以

間殿上人亦群集番衣所四下侍當世以此而番衣而

橫敷未此同氣貫首此進着奧座次賢能朝臣才人外

才此同進着奧奧端相方可着次賢遠朝臣此賴繼此

尹豊奧兼秀此次才着座次源諸仲搦以諸藤原

氏直亦着攝敷次氏直起座入神仙門着小板敷次

以諸諸仲同着此次一献其儀藤原氏直於小板敷取

盃主殿司取入東一間至臺盤上過晚貫首氣色此

受酒飲此并凝得更受酒献貫首之取盃不取盃

源氏如此常此之間藏人取進主殿司次貫首氣

色于傍頭飲此并凝得更受酒傳盃此頭中將

取之氣色于基親朝臣飲之并凝得受酒后盃於

盤傳之此向藏人退主殿司基親朝臣取之飲此次才巡撫若未

人座下苗盃次三著於饗兼后貫首之著此次二献橋以

緒勸盃如前此先傍頭始之此次頭中將得飲之此

巡流如初次朗詠二首其儀基規朝臣自勸此無極勿唱此

之今月与五位職度例此當世詳此仍延此延此唱此其音多壹越詞許此自一万

歲各付之如常才二及加嘉辰与賢能朝臣唱之才三

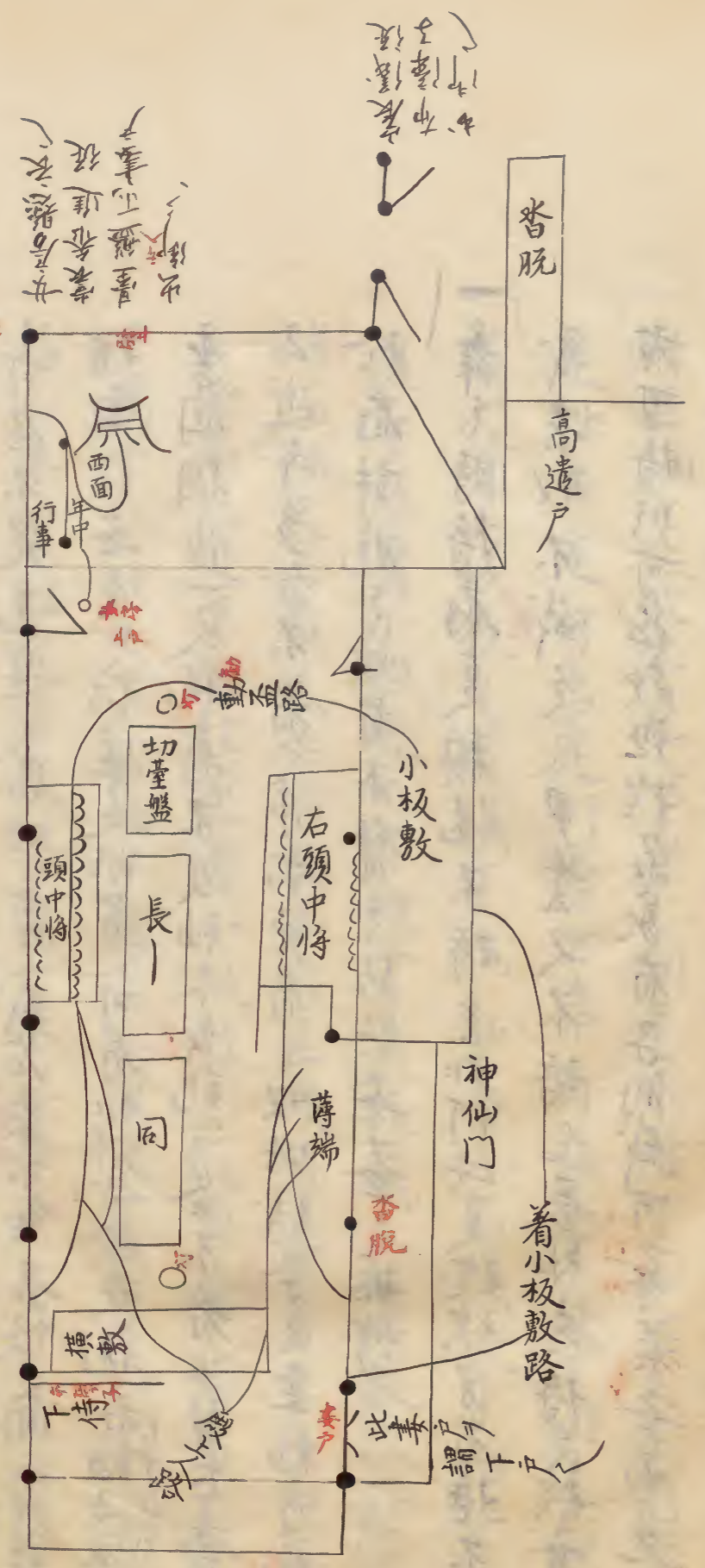
及又基規朝臣自勸唱之賢遠朝臣次賢能朝臣東岸

西岸唱之付此如例才之与基規朝臣才四与同唱之再

才之与賢能朝臣此再及与賢能朝臣才之与基規朝臣

才四与賢能朝臣朗詠一貫首此按着雲客應之此次

云猷原諸仲勸之先諸仲受酒猷貫首之時頭中將
 解諸仲之記此記此既置盃肩脫次藏人又解貫首之
 紀貫首自肩脫侍片見之各肩脫藏人於小板敷敷肩脫次勸
 盃巡流如前次今樣先空拍子兩三度打之春
 始梅花寶能朝臣唱之ヨロヒ、ラケテ基規朝臣唱之終句
 鼈之只今ヨリ基規朝臣方一乃歲樂一同以府叩基
 盤拍之此時藏人香臺上舞近下箱一退殿上人
 悉於本座舞一鄂曲人止拍子勸座向傍頭方亦
 乃歲樂一及令舞之止拍子更又二及令舞之已上之及之
 不定次貫首令舞之其及同前傍及之及及之次自
 下箱起座此間主上入御殿上人於本座老幼或不
 差不同之可否如何頭中將重親胡片不差紀紀座



上戸 貫首人於殿上人
 藏人差繩之但求常儀之退去

朱ノ分尺下ノ馬ノ里ノ二共同點也

今夜采

西貫首級所敷
兩以之外不并流湯

此兩條循可尋是此哉

一肩脫更次才云袒シロツ袖テ許テ可脫テ又至袖可脫テ否更面

可為不定先達人當取之或老象テ不勤テ其役之間當時可

指南仁無之テ仍迷是此者之可有如何哉今夜脫テ右袖テ表衣許テ

季回胡臣一人脫肩不及袖之或記云各不着半臂古來兩端

云近年多分不着之中不見有テ以此儀テ采テ至袖可脫テ

於肩許脫之時者半臂之妙法無益テ如何

一舞之時持扇更賴繼不持之如何此更於次才者持不持

義否以不裁テ之テ尹豐又不持テ其外悉持之於舞時

者可持以可然然於名家有子納哉可尋若無不見只

為令業者不足信用者テ

一從臺盤下傳盃更居扇可指造之由前納殿所發訓之

一可然テ石后扇者表テ衣テ亦可相損之各被同其儀テ

一饗服更今夜不及六位此更如何已著橫敷之間可備之如

此巨細之儀不見次才テ間是此雅定如此更不裁テ才者

是往古定可為定例當世希有諸更未練之テ間速是此者テ

一藏人著小板敷更古儀定就勸盃テ不役從下榻起座不

漫存座著小板敷テ古次才テ六位藏人候橫敷次一献テ此間藏

者小板敷又云藏人返給鈍子於主殿司退下着身座已上テ業

已上之儀之依不役從下榻起座著小板敷テ之テ勿論之然者一献度

下榻一人二献又一人如此可起坐テ但又一度可起座テ采可

然テ未更怡定今夜從下榻一度起座テ為可著小板敷

之儀者從上首可起テ此更後日不更テ所頭中物云先下榻

起坐更是何為可献勸盃テ仍然テ之テ此更可然但尚相

殘兩人一度令起座者請伸以備諸亦從上首人之起座如何

一巡流更次者云最末人為置盃於坐下方藏人在橫敷有可傳不在此上之如次者若六位悉此可起座之儀令今夜三人之各從下福勸盃後之仍悉以起座勿論之若藏人至四位者上首一人可在橫敷之始者可傳盃之

一著坐更次者云相分著之謂此已上文奧端相分著之

一定例之今夜兩胡位位階季國胡位上之仍各著奧之此更或人之於殿上對貫首而後其其謂之可否如何

一伺氣色更殿上人於下之外跪伺貫首氣色之申見以牙齋然當時以下侍者書而不撤盃之仍於橫敷伺之

一賢遠胡位今度如習胡詠不經日教祈重似道祈亦古來

於燕解者如此之當其時雲客人者大切之故之於堯言者令斟

酌一今樣更前大納言殿老蒙失念給仍無先達之賢胡位雖

令傳更不及櫻古仍不知人之此更內之伺申入之知通再

奧之時無其義更不可然加涯分之了簡可唱奇之由

被作下仍方以大納言殿了名今度者有甚義邪曲之及

徵之不堪嘆息者之傳士亦見古謗語令了簡定可相送可

惜可忌可者二及之然而未熟之同先一及喝之可為二及

之由見次者及天明者

下篇貫首勸盃更今夜至傍頭之前藏人指取福一

此更如何右次者此儀不見但讓上首之義令畧之

如叙位以勸盃之儀可准前一大片之外取敬人無之

已次之大片只盃評飲此等不知可尋若然者太甚尚如此

貫首疏不可及甚或人如何舊記委細見之可分別
貫首厚疊或或記云近年如此燕碎日可為瑞瑞座古西玩之

如何作燕碎及兀固年無之仍各不更氣求多

後生尚如何大畧以今年之義可用於年

二日 陰義媽之程審內直衣始之急度不能申入於御之

間有御對面此後御盃之義如常御後飯不備於

常之御不口令頂戴御盃被下御庭祝著之申

入少暇令退也

四日 晴

五日 陰入夜審內叙位之義為見打之成刻廣橋大納言奏

慶從前二拜之後見之申次藏人侍從兼秀父子ノ礼

踏如恒但不入在名門着殿上於此上刻起座書戶審御

所有御對面頂之著陣如常藏人旁吉書見之是氣秀

着靴下之次覽一侍從退次召官人召辨九中并

賢定胡后着靴造文一退次大納言退下此後

中山中納言着陣叙二第移着端座召官人令敷靴

藏人右少并尹豐下吉書覽一結之退次中

納言退下亥終刻奏殿下不被番先當朝后餉

間東一間東柱之高灯臺供掌灯同間西柱同

供之此間及中納言已下各着小板敷着頭中將

重親胡后起座搦申文杖杖兼在殿上戶經臺

盤而着子恭門於御服路通中可更起兩

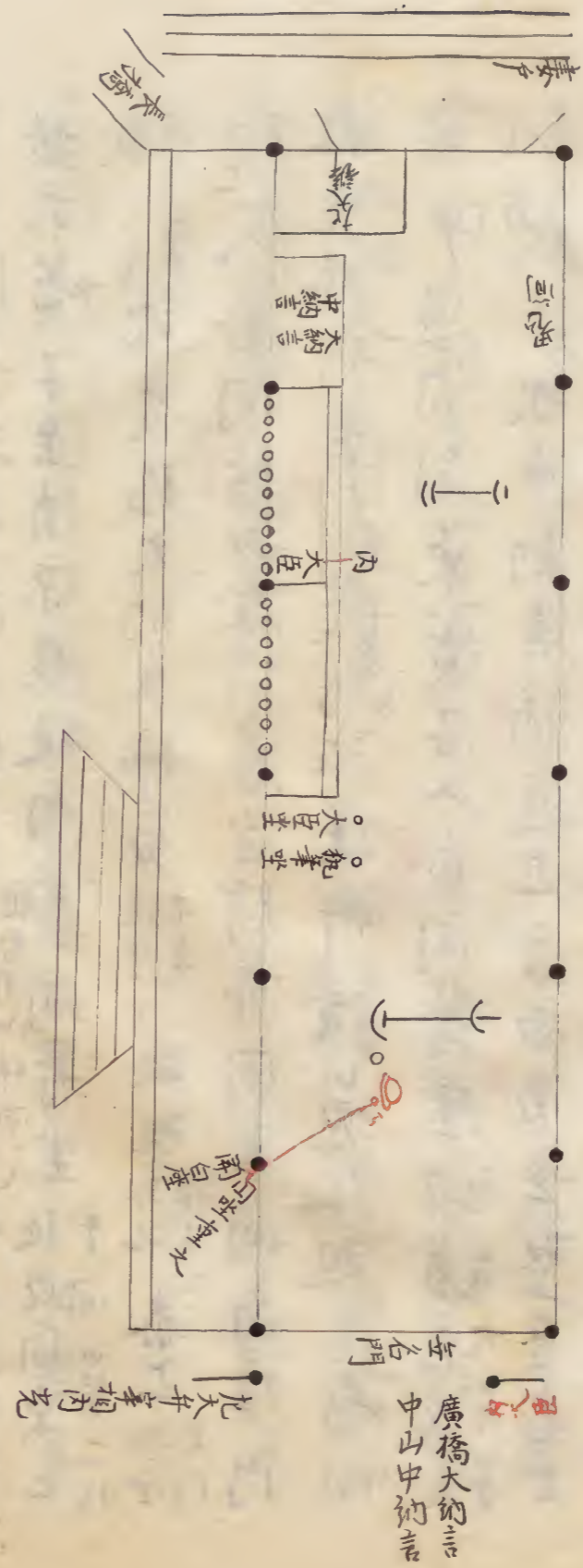
三步向御簾跪膝行以几手御上御簾指入杖則

下送則行警席作少暇又膝行杖押賜申

文退願奉結二通取副杖退歸入上戶置杖於卒
不退者本座次頭中将孝圓胡后賴継干兼秀次
才如此奏一各起座此後有撰定談頭中将已下
着鬼間先志撤墨法灯臺二有真方之各相分着一
次藤原氏直着北面次主殿司取硯柳一置之兩貫
置之次頭中将重親胡后奉行取市中文賦之五位職
裏面之披之合見貫首見一歸授授各取之引裏
紙下捧勝卷之付短冊先之加銘下無秀兼不各銘先付短
各憲加銘一藤原氏直取目錄裏一從下病退書人此
間不見

子刻許門府已下着陣移着外坐各各一起坐立
各名門外次廣橋大納言中山中納言比大年宰相
桐亦同加立之次門府捐恭上入各名門本上戶經臺
盤下養子至清涼殿從內來北一間着坐從從間東二
敷一次廣橋大納言不取硯外恭上入
入鬼間傍母屋門簷至門前間東間內柱內
程晚曉行置東廻下方在東送行撥勿比廻出鬼間
妻戶過同間東養子入夜間着座可着病湯入
後着下一次中納言揖進上方西面立取一草恭上
其父如前入鬼間着坐一次比大年宰相同恭上二其
儀同前但右鬼間從或坐之後更入而面着攝
敷次門大臣依右被勸所着圓座給互致着次
被養一年勞之比間早以退書不見後更可身
後聞曉天門前之終一入眼上以廣橋大納言

執筆凡九年宰相大內記為康請平少納言同兼
 之之叙位役送^{火炬}後^{衝重}台傍此範遠之日本已後陣儀
 果行^三



六日

朝程^雨下晚晴今夜四条中納言等令拜賀之仍送
 一稿一入夜恭外樣令見物四条申次凡中納言重之父母
 礼答指之後令路后退入拜如常經殿上慶且有御對面
 之後後項之山科等相奏慶甚儀因前申次諸仲之
 近始不見之經殿上堂一兩人去扈從人降重之繼
 山科息等之

七月

陰時之雪死白馬前會奉行藏人侍從為秀奉行
 今夜著衣冠恭內為節會見物之御並之儀如例而
 活飯備一北陣儀如例成刻許右末門幣之如奏慶
 經上宮坐拜舞如常申次源諸仲之拜踏一著殿上則
 起座恭御而一此後新掌^水英^魚令拜賀之甚儀不
 見此人如公夏恭仕夏近代不觸耳人四条中納言

右衛門等着陣如常

亥刻中約言四條中山等中約言着伏座右座不

故山科室初依寺等每藏人侍從仰內辨退吹中約言移着

端座外記任奏諸司等事問之離人多在軒廊

不慥是侍從兼秀奏外任奏一歸內并之占外記

仰此更人次起座押笏紙人此間更不見內侍持

下名左手出西廊妻戶后黃子門并徑軒廊并西階

賜之階中央拔笏取副之退席此間內侍退入徑着直陽

殿元子次占內望占式各部下之各人後關式原諸仲

奉見右中廻中後方一項之右中先內侍兩人取劔室

右母屋外次頭中將重親胡長春進裏中簾則中裾反

將李四幼片次藤原氏直攝以緒藤原兼將儿少均豐小

去所單鞋之

暗燭前行次劔內侍雅細初後次主上室內侍資結初後

次李國朝占次五位職更賴繼原諸仲步之從階間經

長橋入所內殿北面妻戶右豐六位小苗此威儀女房

春上原諸仲令入中一春西庇方見之右內侍右西庇

妻戶內并起座發折人不慥見此間近衛引陣次出中

帳中門辨謝座陣一畢殿着端才一元子開門

冊耳亦仰之次下殿取劔位宣命入西庇妻戶母屋

中門亦到所屏風西比妻之日門并入母屋小才一二間到

奏之拔笏退席之西中二間柱邊內侍奏一返給

先春進排笏取之經本路下殿更入南庇妻戶復座

次令內望二輔代兩人春上取式無苦已上三魚在後

案上穿常服次占舍人少納言為康就版次門并宣刀

在東西式二東

祔石也納言退下石王卿諸卿參列立次數尹次詣以

諸座酒等之拜一拜殿着座四條中納言臨中山中納言
右方皆不與山科宰相與形

次內并已下殿列立樓樹次中山中納言下殿右軒

廊西中一間而行曲折揖一東行至版指採芻枝

宣命北押合高上披之讀之押合顧北此時詣以

再拜又宣劄一段讀以再拜次卷宣命按芻指先

御二拜之間卷之
終拜之此有合也柳進右東右廻徑每步
飯北至初兩曲指

西北折北行入軒廊拜殿後坐次內并以下拜殿

後座先之叙人列立先輔代引叙人內并作恭本枝
觸此曲之宣命之間叙人列立或

山科宰相並拜殿仍先加宣命拜之則不可然之由命之有
人之列立之後柳退下出月花門立叙例太見若

大外記師象胡長考頭中將季回胡長若

等也宣命拜一式名叙人進奇宰賜位記各歸本標

一同拜舞可遊寄地
及如何一退入先宣次內并已下降殿

列立如宣命
拜是親後殿之拜之此後寒荒無術之間

就殿後同左右馬代代雅個資結小胡長雜更催行而勅使
未新宰相坊家養取續為豐之從櫻木內退相殿徑

所後方
所後月花門
參入之曉天又參而殿立樂終之程之門并

下殿取宣命見恭等奏之如已後座此間諸卿下

殿舞妓拜一四條中納言後座此間入如出仰立位
更各取胸燭

諸卿後座一內并召恭議山科宰相叙例拜一
則各拜之起

座取宣命見恭祿法等後座次內辨以下之殿列

立次宣命使下殿就後宣劄兩一段再拜
一段拜舞一退歸

直着祿下床子次諸卿退下入軒廊各不及
後坐此間并

使亦着祿下床子祿法次下也如例次內并已到

祿不賜祿乍居一拜一退
四系中約言右馬門也約言相示
 雜到此不賜祿失之
 于昨夜已明白無更環重之今日內并更當其
 仁人各被故障一仍師直亦之春勤之當于時
手眉
 月之望也

白馬節

么卿

師大約言

四系中約言

中山中約言

右馬門也

山科宰相

新宰相

女約言
 右康
 尹豐
 次將

二
 三
 中山・新宰相
 初宣命如此
 二
 三
 四
 師大
 右衛
 宣命拜如此

雅細羽片 右豐
 右
 資經約言
 如
 中山
 山科
 右衛
 新宰相
 女樂拜
 如此

八日 陰臨昏春當番從今年太元法如例年被候之

九日 晴入夜春番五系代之

十日 晴諸家春賀如例一師春內也

十一日 午後春伏見殿嘉例申抄法之數献及五更祈禱等之

十二日 早且向山科亭有現喰午後帰家庚申控婦小路許守之

十三日 朝級控婦小路許有相律堂上泉教掌入兼之午後春控

典侍殿者今日所堂所下所春内之申入所礼一入礼

向兼亭節會習礼有之傳圖於武家様衆有之武

列申所控

十四日 昏色春當番候所前師之同之候節會同更條之被

作之入夜年越所並之義有之

十五日 入夜四系宰相来今夜可拜賀之從愚亭可出門之

令頌狀一則着束帶盃酌兩三及一予先各門所盃
如例此後於東庭小三球打又加例此間四條宰相拜
舞如常商量誰人哉不知之申次據以諸有御對面
柝相公從一礼以後諸國流宰仍不能拜進此五六年
令在京一而令及先後七十拜進如形逆拜賀之儀
定自愛人御方所而口盃如例

其日

臨晚頭向菊亭今夜外禱奉勤之不忘不致西桐之旁

志仍為見訪之入夜盃酌一於門先有家拜次向係中將

小雜色八人恭馳二人布衣如木木之賢能胡氏一人毫

從之此路次之儀見一歸家少約言別着束帶參內

予又着衣冠各門之系大約言拜賀着陣有之

兼亭了舞踏着陣之儀曰不見之成訂拜諸卿二系大

初修

寺中兼中由中居宰相之着伏座織更之行頭申將

季國胡氏作門并退次門并移端座召官人令教職

又令官人召外記一恭執門并作諸司更人外記退

持恭外任養內并福職更奏聞頭中將季國胡氏奏

了退下門并召外記作系之更人此間御仍陣

儀不見之申中初重親胡氏御着口祿亦役之右頭中

初供御草鞋御之儀一如七日但叙內侍恭親胡氏扶持

至資能胡氏之誦後隆重取脂鍋今夜藤系更將不

恭之御一春而殿西庭方見之內禱着宜陽殿元

子一召門侍臨西階門并起座藝折別指入軒廊西一

刷衣裳本軒廊今夜東二間從向殿坤角練打片練

其發如常於初不練止入廊并殿着座次開門圍司

其發如常於初不練止入廊并殿着座次開門圍司

亦作之次后舍人少幼言范久就返次大吏送后少幼言

退入次諸御番列次敷尹次謝坐酒小拜一拜殿着

座勅修寺中四系等祠小湯次内并下殿催御膳人別後

座此後有見御膳廻裝角方難更催四系宰相勤之

二献一御酒勅使四系宰相勤之其儀如例之献一

内并拜殿催立樂人此间入内其儀如本御頃之

内并拜殿今夜舞系人依有次舞樂始之此乃舞樂

右比之水鳥先之奏之又由御御大加近后七人令佐

奉於御帳東方母屋東二間之密簾御見物之舞之番

入内并下殿取坊家奏御重下進弓場奏之一着

陣見宣命奉等此间各下殿舞妓拜一後座

内并奏宣命一後座次四系宰相内并春進賜祿

法下殿着祿而床子次又后参拜限音后宰相起座

春進賜宣命後座次内并下殿次各下殿列之宣

命使下殿御指但終不指心中教座指之使不指

仍不指宣制兩院祿后每拜一舞宣命使退歸

入軒廊次諸御退又今日各各後坐之者内并已下

至祿而宣祿於后后居可拜一退也四系宰相

兼下祿法於并下史立坐各賜祿一殿未取之

退也祿而春本或任位次取一柳之節會舞宣更禮遠

行臨重之天氣文奇掌持之天比之感應而令就也款

悦

及之由或人示之如何五位職變不見可守變之候所
後之職變候期不設之間宸儀行所進之此或不可然
又^平能^平所衣文前進行之各貴之如何
次將入門時凡兩人起座
座一右系不起坐可否多

十七日從今夜神變之仍令行水張注連

十八日^{三球打門待而}年時洗髮如例映持明院來神示唱之

十九日^{早且福門待而}兩下今夜所神樂之降為降而不可有延引之中有

其抄法仍裁媽之候着束帶裝束師卷門此間

兩脚止但不及明天戌刻許也先之大納言典侍及
內侍亦被卷神取

其儀如例之情涼殿之義不奉見於紫宸殿之雲邊

拜見一^所裾藏人頭中將重親羽長^所劔頭中

將李國羽長主上門北方可候之而在方仍沖劔
尤操持不可然但可守後遠矣劔之基

規羽長資能羽長拂後長檣源諸仲檢以端藤原

氏直亦取脂燭右中并賴繼凡少年尹豐兩人今日
性似之右

少年兼秀今日亦候所後入所神殿之後頭中將

献所笏人不見此間不作人群集日花門下兩脚
下

然而不属晴之間用西義今日花門之間廊搦之近年兩義
一將用比廊一雜免屋上破換仍兩直下之間用向

鳴之^後則着座北上東西面
本方西座次^牙着^音取笛
集

從下^福起座市一人有曲度
指殿上人指次人長泰進台^庭火其

後如例笛^華葉和琴亦曲一^着坐次又和合次

予泰進唱庭火曲一^凡廻^着木^座本方
指如常次^基親

朝長^泰進曲一^凡廻可右
廻着未方座次阿知女作法

如例次予打之度拍子同藉音取一^則本神次

未歌一^韓神次^早韓神人長乙一^召男子

予^歎令^起座^既奉行職變賴繼以^示予云

後星可為晴儀之中被作下之仍起座候才男子
 不及後座退入從星可為晴儀之中被作下之然而幸起座
可然之向相儀次各起座一攝座於神前之程新進引
 此間於傍傾一盤消寒氣一傾之坐已相攝之由示之
 予以下次身著具儀如每年薦松藤以千歲早款予從
頭可唱出之而イハタヨリ亦一古中并頼繼來予坐下星可往
唱之忘布不可說之由作之予正笏微唯吹吹先帝言取次之有次朝舍先帝吹
和琴本末次其野人長已歸一退入次從下為起座此
予亦如例間入仰如出吾交被遂行環重之天艾氣分持之神
 意可崇之一會之儀前交永正十委細記之仍
 每年之儀無殊交之間不能長起之
 私琴亦作交可着才一座之中賢諸胡臣命予

云見恒例之次第不謂位次可為最上之若為
 位次之少恆者雲客中之交之維云卿為甚者不
 論官位之中可載之此有疑但不見四例可勸示之
 中卷之中將又云於不見恆不覺悟他如何為才一
 之間不為人之予四例不見至不分明者不可兼諾
 之間問答一今夜予着才一之坐一後日勸例
 一紙令見之不可論月卿雲客之間應就之予
 敬不羞不維為兩說之淺生勢之不可及異端
 相去可義定之若同而作人且以為連年者隔
 年相習可着坐之段可然之器不復交之予
 及遠礼一今度忠宗置之近衛占人最末之者之
 可然黃門依不勞不春

修時御神樂不伴人

本拍子

下宿

末拍子

基規朝臣

付歌

忠時

節

景通

筆葉

橋以緒

和琴

資融朝臣

近衛右人

久康

多之國

人長

安部季一

恒例

本一

基規朝臣

末一

資融朝臣

和琴

久康

此外同除時

九日 晚頭香當盡 今日 門盃 程

十日 早旦 向四象中納言亭 有朝飯堂上 投華桐伴

十一日 先日 拜賀後宴 晚頭 詣菊亭 夕喰 有桐伴而

十二日 門方 新曲侍殿 亦入來 牧盃 重疊 令 沓 弘法

術

十三日 早 朔向 理覺院 有并女 納言婦 小路 名 内寺 亦 從

十四日 昨宵 來之 午後 入 凡 右 衛門 督 振舞 之 去年

十五日 田樂 巡 交末 從 其 義 之 從 門 呂 歸 冷 泉 盃

十六日 破 兩 之 及 一 歸 家 一

九日 午後 泰門 門會 始 未 終 刻 各 泰 而 先 讀 師

十日 大納言 泰進 次 召 稱 師 為 豐 泰 上 勤

十一日 談 誤 道 條 慶 次 氏 尸 以 入 道 氏 尸 中 門 大 納 言 勸

十二日 修 寺 中 納 言 予 右 出 門 勢 亦 各 次 才 泰 進 冷 泉

十三日 前 中 納 言 山 科 宰 桐 亦 候 之 祐 敷 雅 細 朔 辰 依 召

十四日 加 稱 祐 之 衆 記 候 門 之 間 以 中 將 重 親 朝 辰 同

十五日 季 回 朔 辰 辰 中 并 質 定 朔 辰 今日 初 詠 進 之 代 令

十六日 又 之 範 之 朝 辰 辰 少 并 尹 豐 亦 各 候 番 亦 不 從 法 中

十七日 被 謙 之 發 勢 右 衛 門 督 之 法 中 俗 中 如 常 今日 不 讀

十八日 兩 說 之 初 反 指 蓋 桐 二 反 親 王 三 反 一 所 製 稱 師 欲 起 座 詠

十九日 七 反 如 例 披 謙 一 從 下 篇 起 坐 次 親 王 門 方 次 入 所

二十日 一 於 所 之 間 盃 破 兩 之 及 如 例 年 頭 梅 道 同 寫

今日季四朔日為豐初之令詠進一

在四於息亭晚喰有相伴先日養慶音信之方指之十二

二人一入夜及歌舞祝著歡玩

在五日山科會不新向於息亭柳有盃酌之度

在六日午前參當番晚候御前師以同被候御新語

移刻

在七日早旦詣因幡堂藥師當年中御代官參始之今日

前大約言殿被能催之御極物申書進上御香水始

常 七人參

在八日無度 仍字今日於武列許有振示武家中入

在九日午時春門今日申所候之進上献料御者亦如例年

未刻始之各候界間殿上人候候之献之度

振樂始之大吏下京小童宮御方天取亦如例之七番以後入

夜十番一人能二番一退書此後之御候母屋門

疊敷雲各候見間羨如恒時宜收就環重之

五更雲各令退書一竹園今日初之御參之青蓮

院宮令惟給申山申約言令紀之

大永二年壬午二月

一日^{戌寅}晴入夜儀禁廟御不並之義如常

二日^{午時}午晴參內有御楊弓入夜退出則向婦小路許有連

可會

三日 晚以參內當番也

四日 午刻參伏見殿今日田向鶴壽丸元服件宅小屋之具上難
更行子細多端仍

今日或悉皆從官御方
被作付之間行園有此變先於休所對屋傍
攝此所加首服理

髮藏人諸仲役
之束帶也之儀畢參御次間常御所西落間御
妻戸間此為加冠座

候加冠之座前不及撤
疊此時三条大納言夜冠加冠之

義一新冠退入於休所着直衣練更參進於

養子二拜拜加
冠也一退下此後於御前常御所
二献參

然後又二献參是新典侍殿今日初而被參之故也

亥一各退出又於內之盃酌數及令沉醉一
 六日 於新典侍殿房朝禮有相伴有稻荷講之宴之
 七日 早朝向中御亭有朝食晚景歸家一
 八日 午刻近邊衆五六許輩令誘引行賀茂令見物鞠
 會就於下許有此宴技鞠之不見其作法人數三
 十人餘也
 聊願盃晚歸家
 九日 當番晚以參後
 十日 御月次御會始有之
 十一日 午前參轉法輪三条家有連新會月次會之
 十二日 午後參御方御而嘉例之申少法也地下衆四五人
 候砌下河之敷故及奇舞孫重之至五更令退出

中書君令參給

十一日 午時向四条中納言其有樂習礼今夜少將依初參也
 堂上大略來入地下輩同後樂奏一願數盃令
 沉醉一師犯愆秋也月六同當日

十二日 晚頭入凡呂近衛坂張行也入夜參當番
 十三日 午前參內冠今日外樣申沙汰也午終刻御宴始

於清涼殿有此儀外樣申沙汰有後樂之時如為臺盤
 所初度但往古之
 不參今日清涼殿之義以母屋之外南北三ヶ間為御座敷御
 座南面也後方立廻御屏凡御座置一帖高敷之陽明已下傍端
 御簾令候給公那候鬼間中間之障子不撤之殿上人候黃子
 御陪膳冲大納言御手長以中將重親朝臣陽明久我西園寺
 亦陪膳資能朝長靴久朝長厚亦弟之此三人外不所役也
 通路臺盤所朝餉間也役送之輩各候母屋之內有方一間
 御簾上之為通路宮御方伏見殿等 近臣各候北方黃
 子座項之後樂始之太夫
 候屋三献陽明御酌有召出近

臣同參進——此後又有召出久我殿也藤原氏直後樂六
番已後入夜之七献天啟如例藤原氏直或人此事
同予之間永正之度、不候右之由答之又同傳
奏勸條之必於外様申沙汰有必候之由父
資直朝長重之、仍可候之由被答——案之於
内之一献之時者不候之然者外様内不可有差別
之也是非可尋十二番二番——退出一此後一献一各
令退出一不及堂上奏声各御沉醉之故也
十七日 傳聞武家御昇進宰相中将有小除目已上刻上
御廣橋大納言參陣奉行職更右中并頼継批後四位上
筆同勤之今日陣之儀御推任之公人下行為禁裡
被出之、但外記内記等少金代更後武家被

下之款

十九日 今日春日祭上御權中納言正親町若參向之午時偈相国寺

梅熟庵有和漢會中山庭田高倉下冷泉少將
姉小路等誘引之至三更終百韵各宿此寮——

廿日 午刻向三条西亭有聯勺會吊雖非人數被相
招——夕喰令相伴——

廿一日 晚頭系當番

廿二日 朝程雨下今日御參内始也上京室町南行一条東行
已刻令參内給于時雨止於置右即下參會衆如例白上

首御有御氣危此更武列於伏見殿密令見物——今日
内申入之、可然更危

廿三日 迂回泉畠山申付傳聞於御直廬被改御
衣冠後之献至七献御進物長橋御馬太刀繪三幅居食釜居
金香菅川子三居居

五種之於御直序三缺——御退出于時申刻之
今日供奉衆五騎之御叙右馬頭役也

菅 入夜參轉法輪三条家有酒宴令沉醉——

菅 已刻參内至廟御法樂御連所有之至三更二百

韻果——

菅 午時參内今日御樂始——依而於小御所例年雖兩夜於後定所如

有此莞然而雨俄下候 有之者奉行可參進之由

相觸右大將已下各次參進着園座東上北面東緣按少之間

宗藤朝臣隆重橋 訖侍從長淳取器物置中納言前

次源諸仲置平器物退次奉行參進授目六於幕

下退次一之覽之下地下豐原孝秋 廻西方取之各見之——統秋

朝臣取之故大將次樂奏如例音樂——從下福退

入先之撤器物於鬼間盃砂兩三友如例年地下鞞陣座

如常右少將隆重今日初參也仍着束帶引裾頭

中將依為外樣儀束帶成裾此更令談合之間於今日者可引引可然

右之由

平調

萬歲樂只拍子御所作四系中納言橋以備安陪李音

三臺急五友山科宰相伯三位爭

五常樂急三友基規朝臣宗友朝臣親王御方四迂中納言

耳列二友隆重益秋朝臣隆康

慶能五友照秋中書君依御蚊觸不被

小節子二友右大將三条大納言

林奇二友重親朝臣資實能朝臣

前大納言所旁先密 西園寺故障竹園所不悉 按察故障不具之

鞞報 大一鉅一
統秋朝 景範 豊原孝秋

朗詠 白之各
次才之 景通

中院室桐中將季敦示
感秋不冬不知其謂

在四

徒是北辰 四過 中納言

今日各衣冠之四過中納言一人著直衣今日始令著之云

其 參當番有御揚弓

其 參罷殿有御步新典侍殿參終日酒宴也

其 晚頭參伏見殿有御鞠

亦日 午前參御方有和漢御會當年初度也申刻許景

今日因播磨
御式唐衣
車露寺相
推之云

此後詣新典侍殿房前有盃酌奉御御中山
中納言頭中將等誘引入夜歸蓬戶

三月

一日 降雨朝喰於新典侍殿房有相伴冷泉前中納言
振舞之今夜御盃依不具不候

二日 午前向姉小路并有連新會小月次之从人信也

三日 禁庭闕鷄如例之午後近邊衆令誘引六角上
洛之見初之於東山下善寺前見之未刻合上洛

數千人也各奉嚴鷄目一歸路次參青門窻
見花之知令露頭有石各不得過參門跡盃酌
及敷度沉砂及昏也仰家前後不覺之淋也仍
雖為當番不參候不可說也

四日 午時參內御月次始御樂有之小御所之義如例

平調

山科 御所作

山科 親王御方

山科 中務卿

山科 統制

山科 在四

萬歲樂只三臺急交春楊柳西園寺大納言按察四條中御

五常樂急交即君子慶行交伯三位重親基規資能宗藤隆重

橋以林河朗一嘉辰令月癸益秋景通男此秋盛秋豐原大秋

五日 巳刻觀世勸進振樂令見物也後今日始之近衛坂姊

小路小令同道於天立弥六枝敷見願敷孟令沉醉

七番一湯家

六日 今日又後鹿苑院可參御枝敷之由被作雜熱卯醉

無術之間不參

七日 午後參內御尤更申以法如每年養及敷献

八日

今日午御作

中書君勸修寺宮尊令參給御宴小御所也

午後參伏見殿御會始也懷紙六日詠進未終刻被講之

誦師師大納言講師為豐亮卷大納言入道之講極

之衆民乃三條大納言按察平耳露寺中納言右弁

宰相未各候上壇常師方講鹿苑院同御侍者前大相

府等列座題逐必花皆好近下府披講如常

法中同被重入親王御方之徹音

始云宴至君不疑可誦御池前大府前大府道遙院

入道不聞可尋被講各退下此後中將

重親朝臣取類春合齊花御懷紙於下壇讀上也

御作鹿苑院等二及讀上之交一御盃砂敷

及有之入夜各退出此後禁庭之花御覽

何余不同之姓

也月下一飲有與女中一兩人被參——

九宵 晚頭參當番

十日 參伏見殿於南西御方朝喰有相伴更晚以詣
逍遙院夕喰相伴也

十一日 午前參內有御和春今日定御方日吉社御參詣也

勸修寺山科万里小路後小路高倉廣橋祐女
氏直等供奉之各矣御騎馬廣橋一人乘之
於志賀八幡一杖有之云云為暮還御也

十二日 晚以向中山亭除日間更相訪之而訖教養見之
宿泚亭——

十三日 已刻參伏見殿今日始定御方交實蓮寺御下回勢
也為御妙元之晚以參內廣申御當坐有之

五十首之及曉更和合退出——

十四日 傳聞今日武家參賀者之御昇進涉紀云

十五日 今日前朝之衆云

十六日 已刻詣澆涼秋遊堂從去七日下午部經見聞之
貴賤如雲如霞一團絕通路之休之今日經覺院

近衛坂姊小路田向侍從
冷泉女將黃門言舍 等令誘引——於久次男并

令休息盃酌不得休各宿此如近衛坂御京
沉醉可舞不可說之月下掉舟詣法輪寺則

歸旅所猶飲酒至五更然後——

十七日 朝間詣西方寺見庭池水清潔忽一流俗塵——
暫令歷號歸家朝食中酒又相疑及教度晚頭

歸蓬戶早 歸路次冬御室沙不近日御飲承之
則有御對面不被請煩之

昔 伏見殿宮御方東山色拖山^ノ予雖有古節有
故障 不供奉

昔 午刻參伏見殿三条御所御見物^ノ令供奉頂之
還御於竹園有御酒宴為暮令退出^ノ

昔 午後向庭田亭除目習礼^ノ

昔 姊小海月次會始常亭主^ノ 今日同情堂冬如每月
東坊成相催^ノ

昔 午前參内^當今日在支御返帳^ノ道遠院彼參

候御座敷談定^ノ 款冬甚盛^ノ
仍於此不^レ住^ノ先和漢一折

被^レ反拍^ノ及^レ可舞各^ノ酒醉之更令退出^ノ

昔 午前參内御月次御樂有^ノ小御所之始恒

雙調

鳥破 占拍子 同急^三 御取^レ 經親王御方 日參在候衆

賀殿急 胡飲酒破^三 隆康 山科宰相 音 基規朝^音 資能

宗友 酒字 武徒樂^三 亦胡^三 搦以^レ 諸

新羅後王急 花上^{小拍} 景通 大 景通 照秋 盛秋 孝秋 豐尔

昔 午時參内^有御揚弓

昔 除目申文今日調^レ 遣奉行^ノ

唇様 薩戒記云申文書^レ袖四寸許置之右ノ字ノ上寸許置之端ノ
作名ノ位ノ右ノ字ヨリ新サレ^レ細字云^レ細^レ時久^ノ卷^ノ

正六位上二見首浦凡申掾之時正六位上申目之時從七位^ノ 派分^ノ

望諸四掾 手序ヨト^レク 二合之時必申掾當年^ノ 終之時申目^ノ

右當年給二合^ノ 取請如^レ 件

太承二年二月廿六日正三位行權中納言藤原朝隆康

申文唇様
較^レ可^レ見^ノ
為^レ字^ノ有^レ
若^レ地^ノ三^ノ是^ノ

消息書様

今更用枚原人有二兩説之
或又以枚原内快書之四

申文一通献之

或可令携入給之状

可令奏聞給之状

又可被奏聞之状

如件

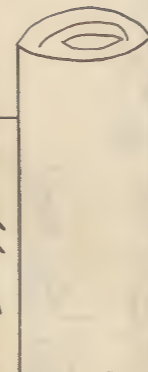
或謹上書之兩説之

三月廿五日權中納言隆康 於參議

頭中將友

於參議
可方在

申文

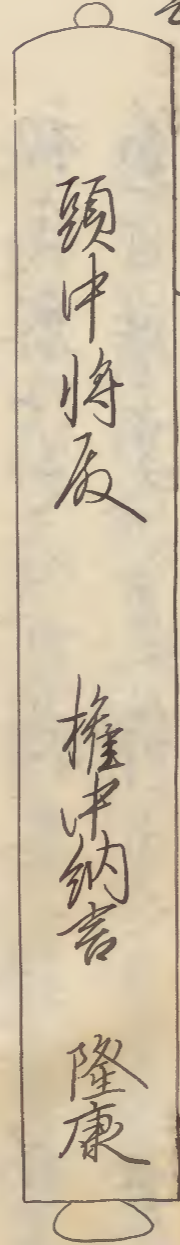


隆 此片字或隆之方之字之
及之正直者之 今略

以強紙書之加裏帛以同紙乃懸紙封上書片字

封之様同帛之廣テ
五七寸ヲ封之
一メ餘ノ帛ヲ切之
封ノ卷極右方ニシテ

消息



以強紙同書之申文ヲ礼帛中卷籠テ立文如恒上下結細紙拾

姓名更

從七位上 藤原宿花久

女安三三廿三
隆遠御中申文如此

上野大目 椿部花久

寬正二二七六除目聞書如此
隆頼朝后當年給

淡路同從七位貞朝后梅香

參議藤原朝后
當年給

隱波女目春日隣夏

參議藤原朝后
隆當年給

從七位二見首河清

望諸國目

右當年給取請如件

寬正六年三月廿二日參議從三位行越中權守藤原朝隆頼

消息事或人云申文同日夕八之前日無其謂之
案之可給當日可付事之又報前日離付之申
文上同日可然之如何今度多分前日之
初夜參仕之人可持參之然而稱其分當日
益付職又連綿平之今於初夜人前日
付之又アリ只可任而為也

本旨因晴從今夜縣召除日彼行之奉行職交頭中將

重親朝臣之為見物着直衣寅燭之後參門頂之

內覽儀有之殿下從直序小御參進着先間座給此時

頭中將重親朝臣先之各着參進獻申文拜杖有退殿下覽

返給頭中將參進賜之退杖取黃子結申結之為早速

一取副杖退下次右頭中將季圓朝臣藏人并頼継

九女并才豊右少年並季末次中入參上同也

此後平歸家者門東帶為見訪也仍奏聞之義

不見之黃門於高倉亭被着束帶女納言撥

衣紋三文別參門被着陣加級之甚茂如常

亥刻撰定議始之頭中將已下次才着坐一原

錯仲同着之次主殿司取硯居柳一置極高硯水

類普通 次頭中取申文 此期至殿 賦之面見之 付

短冊書袖書各撰定畢源諸仲取目錄其儀

如恒書一令見貫首之見一 次中見之

申文目錄等望御視其之蓋置畫所座上

此後各從下駕起座

子刻許內大臣以下着陣位頭中為重親朝位也

無名門 藏人指 入宣仁門就內府座下仰 其詞自今

除同諸司 內府宿 唯頭中 為退次內府起座移

着外座召外記被錯司具各大臣記師家朝位

申儀之中則退入次頭中為着轅示石之由 御前

為例之後 年五位 內大臣以下微唯次頭中為退下次內

府召外記伴等文印記 應兼 伴則退入次視其二 三

曰等若各持列立陣小庭 以上西面 六位外記不足 次內府起座

立無名門前 東照 指 至殿大吏取 次三条大納言已下列立

東上 次山科宰相列立 東面布上或北上兩端

北面 入無名門着殿上 被入 先之用白着座內大臣亦令

參進給一三条大納言指離列立大臣跡指顧上方

此時外記授視其 經之御上方 參進次西相指為取視其

外記後易 指 三ヶ指卷有之取視後 諸卿各指一西相參進

入無名門昇小板敷經養子東行入南面妻戶齋

所節之後不見之次四過中納言 取言 右東門督取言

指之山科宰相亦次中參上同前若着座一御簾

動之時開白起座着御四座給次又被動御簾內

府祓唯指起座被着因坐 直枕 次又見御簾動

取潮官帳騰行缺之退至上述給内府給之後
本座兼作開大間緣置座右此間早以退出
後儀可尋後開翌日朝日出
以後該給

云御内大臣云胤
西科宰相言繼三条大納言公賴
四上中納言四条中納言公實
公實音辨賴繼
不役殿上人親遠

廿七日 晴除日中夜可參仕之魚竟夜可參仕儀中有事
催然而俄故障之人有之仍今夜參勤之家燭之後
著束帛玉帛前繪
叙參内小雜色入
召具大略令參仕之内府
遲參之

亥刻各著伏坐仰儀各坐不着墨每度如何
此不足如何陳後方行
立門府宜不着端座之右外記文吞吞莒文交等
作之今夜賴繼示古
由但平豐之可尋升記史亦授莒文入宣仁門

此後内大臣出宣仁門參進立無名門前如昨次四條
中納言權中納言亦同列立次予加列東上
北面指次莒
宰相東西而指立次内府指次諸卿各指一内府
入無名門從掉間被着殿上次開白兼着
坐給起坐參
上次内大臣參進一四條中納言指離列立大臣
跡指顧北方外記授硯莒取之指次各指一各
上次權中納言離列不指於此指
如可指之立上指取莒文指
各指一參上如前次亦指離列立大臣跡指見
外記方次持參莒此時靜見莒中故實
指為刷
衣文取莒鷲袖ヲ大
指合之不指已前之人
相替故入無名門昇
小板敷先懸丸膝次立右膝東居廻參上此時易
居板頗
有聲慚愧之至則令懷入南面妻戶先右
足至御前間南柱
中一能一可指入

色晚先右定先右左右之膝後膝行三度先右次九次右次

或三度用之先右一及用之六及一右若右板付于右定以

右手食脂取右下方右角右引廻東向

以右手若方中尖ノ推テ指造之節若下向二寸

許置之花柳直衣紋膝退三度先向乾方可接

笏ノ懷中不及向御簾方起坐退下長押右先引下

裾東行北廻着坐膝指直右足裾次菅宰相

參進置菅文退下長押更昇長押面着北次開

白起座先御令着回座給此間相以次見御簾勤門

府起座直被着執筆坐宰相次被下大間門府

膝行指笏給之後坐次緣大間此間居火橫衝

重木殿下前五位職受役之次菅宰相起座取下勅文

冰夜前之各木之石先着坐一更起坐之參上奉執筆退後坐次勅盃以

仲為中國朝臣勤之去夜重親殿下次門坐令飲酒給

四條中約言參進取盃復坐次才進院如順平院尚

執筆四道三院奉小任一召兼國勅文職受則持參

將任宿文同職被召之之膳官小勅職不慥見可為令顯官奉之先殿下取顯官之

申文武氏在右門授門府給次門大臣顧坐下被示此由次四條

中約言起座賜之先置笏賜之後坐置笏一之覽之先

式部申文見之一如元整之授已次之人推中約言取之

見一下之其儀同前而置笏於右座下取文以九

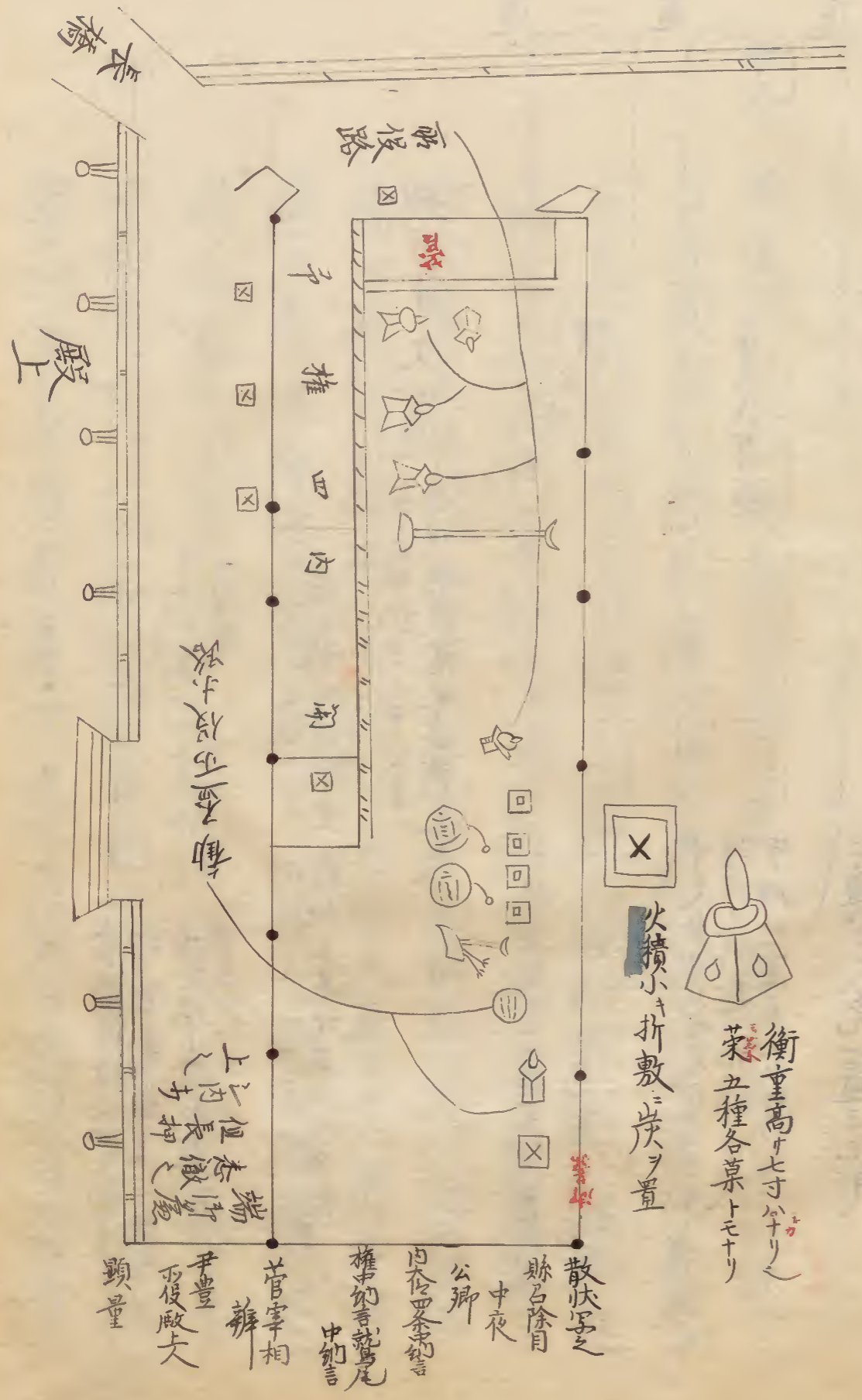
手付疊取之令氣色于已次人解結緒見之式中申文

則持上九年一如元結之終不付疊一付疊以九年取文者下

之次菅宰相同之次又民部申文次中見之甚後

如前次左右衛門申文又次中廻覽如初但二通之指不
 各見之柳一通ノ時解緒二通三通ノ時緒一ノ後取之又指入之
 由見次才然而後取之 後指入頗有煩仍今度悉解緒緒
 菅宰相見一後可搦定之由四条中納言命之許也
 相云一ノ搦之 此間若一取易 次中取先付置取之
 則取直副九手搦之上 短冊之 四条中納言一
 見之 上着之外 不見之 更下次才取之苗相云前此間
 先可清書之由作之
 四条中納言召男共着二作硯切灯臺交搦以諸別
 隨召持卷之 灯臺座右方 向西立之 宰相吞拳一 次才上
 四条中納言是 不見 奉一取副奉申文亦於易奉進
 奉大臣復座召男共令撤硯切灯臺亦此後四条
 權中納言等早出頃之相云又早亦不雖及農
 難堪初春之上御前座之人之間令堪忍一各

任一被奏大間之間令退出 一取辰一點ノ

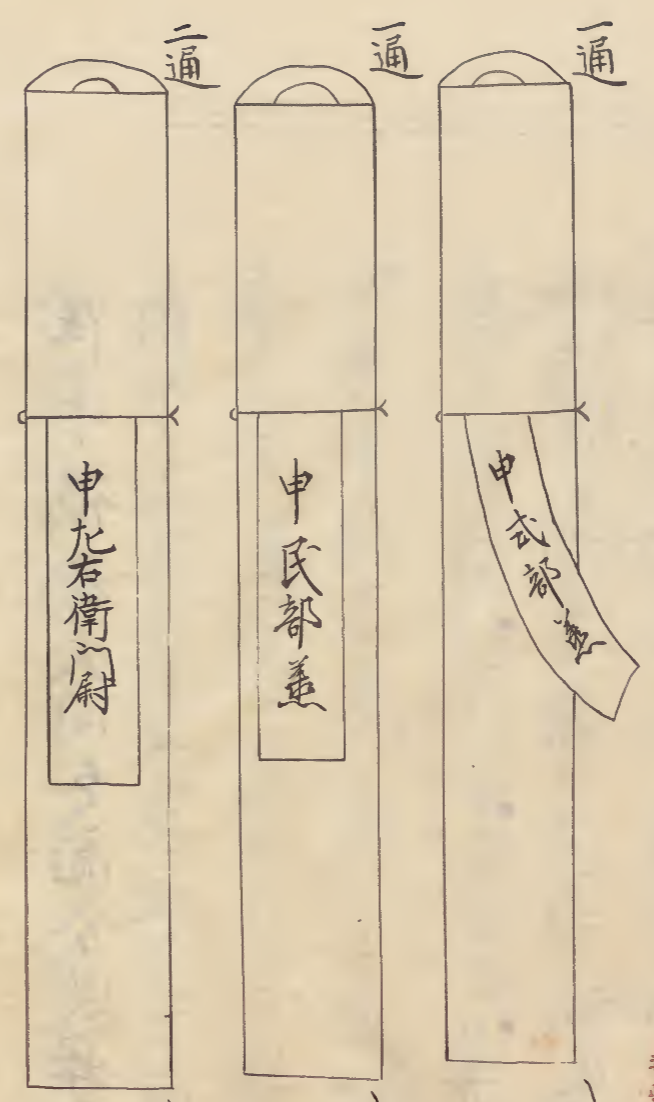




大呂疊今度一怡之而ヨリハ
聊長ク用意之云云師為
縁以上三枚敷之

顯官申文四通

今及外記史申文之
各以枚原書之裏紙糸之



外記申文有之時先從外記史
見之今及先從或部見之
申文多其是
短冊ノ紙拾ヲ九ノ胸中ノ入
于挿之為不合之
二通申文先一通ヲ九手
持十カラ今一通ヲ披ラ見之

奉書様退可注

四通志任之礼

其日晴陰不定入夜参門除目竟夜為見物之戊刻許

内府被参别着伏座如一昨夜公卿各著一源諸仲着鞍申

召之由内府已下月許一藏人退次内府記座参進

被立各名門前今夜西腰次仲大納言中山丹露寺小

中納言指立北面上次右大弁宰相加例北面上次内大臣

指次諸卿各指相云從内府入各名門着座次

殿下参進給次内府参上警折一師大納言指離別至上

指取砚苔参上次中納言取苔指立上身露一守

中納言取苔不指取苔不指取末之不可指之右大辨宰相此指催已吹之人心之河取末之

等次中参進着座如夜之次開白及内大臣依召着回

座給其儀如例至下給大間若次勸盃也之儀如
此已後更不見
已前條之儀一仰受領奉奠先門府取笏氣起開白

顧座仰之是詞受領師大納言微唯起座次各起坐

着殿南面東上懸尻於南長押下是右於小板敷

着之揖間可露寺著師大納言以出納召外

訖康貞入來至右門文書史持之相從取新叙文入宮立戴捧

之師大納言置右膝下取文覽一如元卷之中納言

取笏中山納言令懷中笏取文又授已次人耳露寺

中納言取之見一卷之返給外訖次康貞持奉并

筆奉師大納言取筆奉之取筆二字許書之次先返給

次康貞調奉史相步封一持束師御取之書片字封

返筆於外訖取副奉於笏起座九廻坐指起若若若

於上戶卷上着師前坐次中山其露寺等中納言

取奉各如卷上此間右大弁宰相着殿上使少之間

不着之仍一度三師前坐之起覽新叙文書奉一卷上

同前各着座一後師大納言起座卷進奉奉於

執筆取笏本指退下直退出入服之上師之次車露寺

同奉奉復坐次大弁宰相奉奉直退入陣清書

次執筆悉任一卷大間奏之下給之後封成柄入

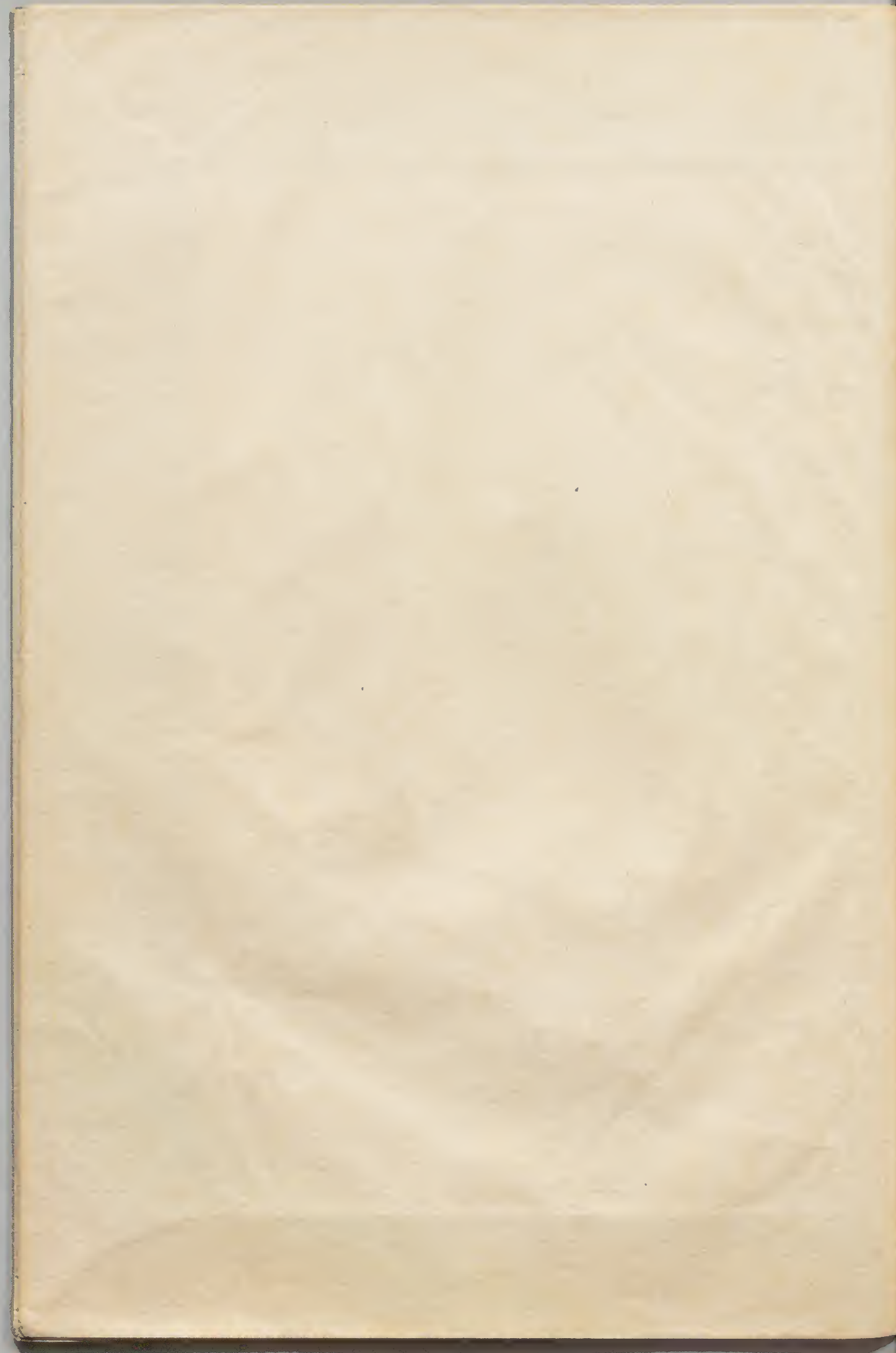
間之若出殿上授師大納言之取之貫臺盤上此

間門府退歸師大納言令持大間若於外訖康

着陣坐讀次大弁宰相為清書卷勤依不

右大弁宰相亦着座訖右大弁經大間磨臺此間

睡眠難堪之間令退也一後開右大弁令早出



世世入焉

世世入焉

世世入焉

世世入焉

世世入焉

世世入焉

世世入焉

世世入焉

世世入焉

