

羅山先生詩集

一之二

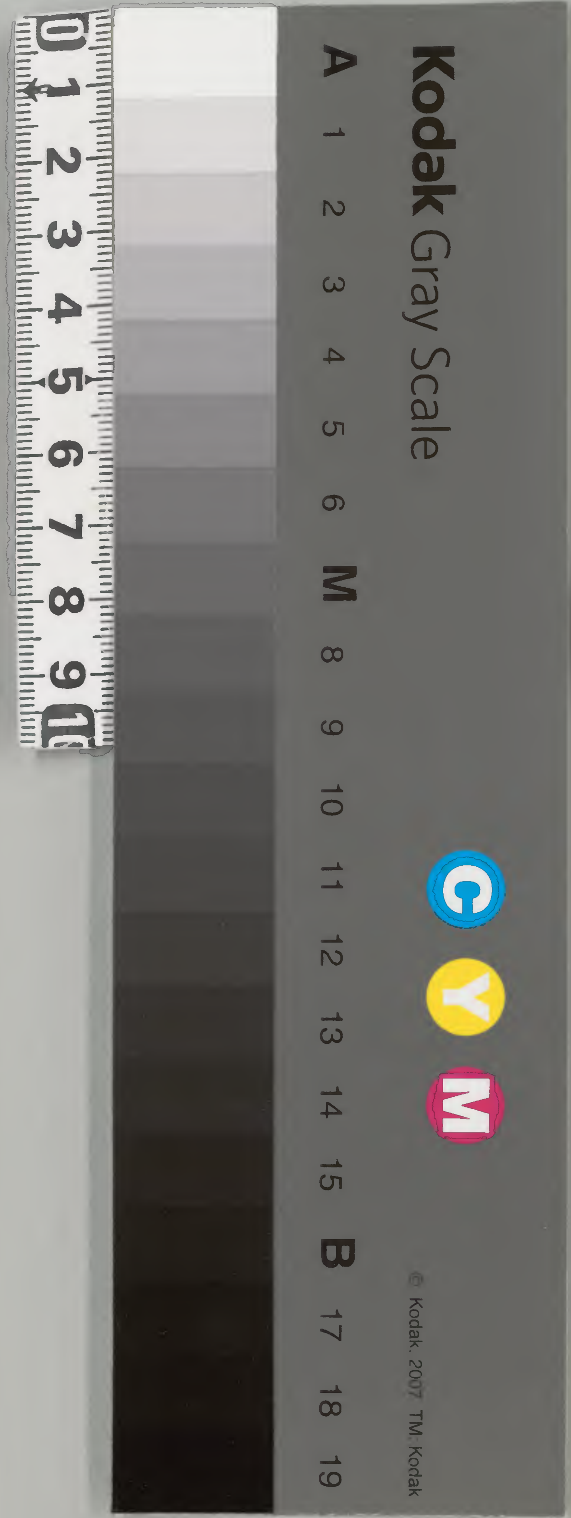
司

庫	文	閣	内
二〇五函	三三三七七	和	番
方架	六冊	和	番



内閣文庫	
番號	和 32377
冊數	60 ( 36 )
函號	205 127

共六十





白  
924



羅山林先生詩集卷第一

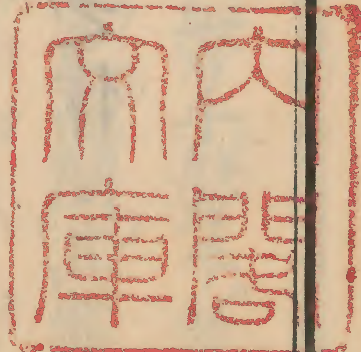
紀行一

諸親送余到三條橋效李白體

匹馬藍輿既早行  
手栽喬木洛陽城  
鴨河日夜流無盡  
不及諸君送我情

桑名舟中

舟行七里餘到處憶  
三閭枯葦嘍嘍鴈浮蘋  
潑潑魚水平開玉鑑  
雲縷曳衣裾日暮岸  
猶遠我生似釣漁





八橋

在五中將元薄情當時艷麗以歌鳴今尋遺蹟鉄  
爐步只有三河杜若名

潮見坂

波浪雲天俱一色東南溟渤更無山聖門有術人  
何敢潮見坂頭停馬看東南溟渤或作望中無島  
又渤或作海○此先生得

意之詩也世  
皆嘆羨之

右四首慶長丁未赴駿府時之作

信宿濃州岩手

已酉之仲冬自駿府還路過濃之磐手磐手者  
竹丹君之采地也先是有約因尋之而問其寒  
暄留語三二日殆忘客中之幽懷握手歡談善  
遇不謝窓外青山滿自異端者以為心外無法  
庭際殘菊發香悠然見南山豈獨彭澤而已哉  
葉落歸根天根盡見造化之消息屈伸亦可以  
見矣觸目者雖多姑舉一二而言之然舌本稍  
強難于吟咏於是不能默而賦卑語一首以呈  
焉云



深情永不忘尋徑到濃陽開席欣迎我讀書設机  
床風雲興感慨雪月滿心腸筆下唯臨趙幄中每  
慕張青山低眼目泉石入膏肓隱逸主人意籬邊  
菊傲霜

按慶長之末先生往還駿府者數矣然  
紀行之作見舊稿者僅五首今不能考索  
焉又按先生弱冠再赴肥前長崎想途  
中之作可多也然無存於今者可惜也

元和丙辰紀行 自東武歸京

武藏野 先君年年遊獵于此

國野同名稱武藏尋常旅客宿春糧雨餘草色連  
天地郊外雲烟沒色莊富士雪透花稍小筑波陰  
茂薺猶長殘星點點夜叢火微月纖纖照射光共  
往芻蕘多幾許齊飛鳧雁百千行豫遊兼習驅馳  
範養放皆知鷹鷂方雲夢青丘俱芥蒂子虛烏有  
本荒唐斑鳩入網風前霰白鵠雁黏泥上霜暴虎  
何曾逢太叔非熊庶幾載師望藪蔬任見宜應採



稼穡於時亦不妨仁愛只令罽物處豈論五柞與  
長楊幸逢四海為家日處處風烟似故鄉

淺草

法威能救衆生憂小白華山彼岸舟若把馬郎令  
渡水應向海底有泥牛

神田

昔聞鉄額是蚩尤何事將門廻逆謀草木山川無  
寸土一堆埋骨幾春秋

愛宕

存源國師

京洛移遷坐武州築壇構閣陟山丘誰知幣帛神  
封物却作沙門活命謀

増上寺

髣髴給孤園飛廉倒大門遠公名已久善導法猶  
存悲願雖扶女哀鳴屢擊袿始知蓮社内更有國  
師尊 余入寺時庭前有袿  
○住持存翁魯稱國師

隅田河

漾漾溶溶一葉身河邊秋景只懷春自從在五詠  
歌後流水飛禽愁殺人



穰穡於時亦不妨仁愛只令羣物處豈論五柞與  
長楊幸逢四海為家日處處風烟似故鄉

淺草

法威能救衆生憂小白華山彼岸舟若把馬郎令  
渡水應同海底有泥牛

神田

昔聞鉄額是蚩尤何事將門廻逆謀草木山川無  
寸土一堆埋骨幾春秋

愛宕

偶田河

京洛移遷坐武州築壇構閣陟山丘誰知幣帛神  
封物却作沙門活命謀

増上寺

髣髴給孤園飛廉倒大門遠公名已久善導法猶  
存悲願雖扶女哀鳴屢擊袿始知蓮社内更有國  
師尊余入寺時庭前有袿  
住持存翁曾稱國師

隅田河

漾漾溶溶一葉身河邊秋景只懷春自從在五詠  
歌後流水飛禽愁殺人



金澤

懷古淚痕羈旅情腐儒早晚起蒼生人亡書泯幾  
回歲境致空留金澤名

鎌倉

滿目鎌倉城郭亡雲烟漠漠樹蒼蒼逍遙昔聽遊  
龜谷報賽今無詣鶴岡草偃匣中三尺水苔深基  
上五更霜君公不識包桑計千載英雄淚濕裳

江嶋

借問嶋中人不知此孰神蜿蜒遺蹤在君其問水

濱

江嶋從來神女居風鬟霧鬢加駕雲輿遊人若有登  
仙意水府應傳柳毅書

大磯

十郎慷慨愛於菟血氣武人犀甲軀妾婦當時誓  
星否隕成此石似望夫

箱根

長坂脩途不可攀惟天設險甲東關回頭本末待  
吾僕信足湖邊濯客顏鯨背浪高伊豆嶋馬蹄雲



起管根山相逢盡道歸耕事歲歲年年幾往還

走湯山

絕境靈蹤且古今尋名吾輩亦登臨走湯權現救  
入處便是驪山神女心

三嶋

祭儀如在幾千年青幣相連引白綿天下神明垂  
跡處流行似得地中泉

蛭小嶋

包羞忍耻左遷身養虎遺患只此人吹起多年東

國燼福原城闕作烟塵

大嶋

迢迢南海濱舉目不知津小角來驅鬼八郎謫化  
神土人同獸類風俗混魚鱗寄語一漁叟天涯奈  
汝身

富士沼

闔國中分源與平東方氣勢盡豪英何須禱八公  
山上竿是旌旗木是兵

富士山



一山高出衆峯，巔炎裏，雪氷雲上，烟大古若同仁者，樂蓬萊何必覓神仙。四句或作絕勝蓬萊不死仙。

富士川

往來停馬此踟躕，天下滔滔豈獨吾。河畔為通名利路，涪陵慚愧一樵夫。

薩埵山

弟兄爭國亂如麻，萬馬奔馳薩埵涯。一樹東西枝指後海山，風雨棗棠花。

奧津

蚩蚩海畔氓，鹵裏苦煎烹。昔汲孔明井，今調傳說羹。

清見關

經歷巨鼇山，入門心自閑。禪徒今住寺，寇賊昔攻關。三保窓櫺裏，大洋机案間。起鞭征馬去，斜日照人顏。

三保

綽約氷肌神女，容聞名自古。問遺蹤，漁人洗耳是何曲。仙袂飄飄風入松。



久能山

遠尋幽寺到斜陽  
過客居僧談兩忘  
身是此山清淨色  
何求無垢在南方

久能宮

寂然長隱久能宮  
明德惟馨神國風  
億兆小臣望不及  
帝鄉路遠白雲中  
何圖忽輟國中春  
哀慕憑誰寫御容  
臣妾叩頭將伏拜  
雲車高駕昇湖龍

駿河文庫

餘烈遠遺賢聖風  
能令術業有專攻  
誰言馬上治天下  
只聽爐前讀雪中  
寒水月明千歲意  
日星道行六經功  
請君更勿問他事  
人是儒門五尺童

狐崎

源君兄弟本連枝  
何事一朝恩愛衰  
猶有讒人遺誠在  
不投豺虎死狐崎

淺間

乘興時時詣淺間  
黃昏唯見一僧還  
風光應是靈神愛  
前有清流後有山



臨濟寺

蘭若隔林隣，府闕遊人眼。裏對孱顏立，談不及世間。事亦是浮生，半日閑。

建穗寺

此地元來法界宮，水雲心性似虛空。吟眸所不知暮石徑霜深，古寺楓。

八幡

無方變化本非恒，五彩靈鳩金色鷹。神不惑人却惑唯嫌巫祝有，依憑。

久佐奈岐

欲為黎民解倒懸，東征到處幾山川。腰間一自虵龍動，雲氣吹消蔓草烟。

宇都山

山中回首費吟呻，遺愛萬楓秋又春。今古冥冥名與境業平，詞後更無人。

大井川

尋常揭厲必過腰，吐馬呼奴魂欲銷。來往就中何處苦，無舟無筏復無橋。



小夜中山  
坂道升降是早天夢殘馬上不成眠此山無限西  
行壽能使詠歌千古傳

西坂

婆呼焦兮婦喚烘停久鄙食在途中憑誰救得西  
山餓馬首吹來餅餌風

中泉

此地為先君放鷹場

春蒐冬狩跡猶遺霜露淒淒野草衰鴻鴈自來還  
自去更無人放決雲兒

十一

池田

池田驛長本倡家處子嬋娟天下誇腰似楚王宮  
裏柳面如巫女廟前花古今不盡洪河水淵瀨相  
移兩岸沙治亂興亡非我事征鞍暫憇且嘗茶

今切

一葉扁舟寄旅身潮波通信遠州濱海山何借巨  
靈手我國元來造化神

潮見坂

天池豈識幾層瀾舒卷古人方寸端滿目不遮潮



小夜中山  
坂道升降是早天夢殘馬上不成眠此山無限西  
行壽能使詠歌千古傳

西坂

婆呼焦兮婦喚烘停入鄙食在途中憑誰救得西  
山餓馬首吹來餅餌風

中泉

此地為先君放鷹場

春蒐冬狩跡猶遺霜露淒淒野草衰鴻鴈自來還  
自去更無人放決雲兒

池田

池田驛長本倡家處子嬋娟天下誇腰似楚王宮  
裏柳面如巫女廟前花古今不盡洪河水淵瀨相  
移兩岸沙治亂興亡非我事征鞍暫憇且嘗茶

今切

一葉扁舟寄旅身潮波通信遠州濱海山何借巨  
靈手我國元來造化神

潮見坂

天池豈識幾層瀾舒卷古人方寸端滿目不遮潮



見坂大鵬飛盡水漫漫

參河國

先王若要慰民生定有盡漿簞食迎遺恨翠華巡狩跡未聞行在頓宮名

吉田

行行何日窮相送數州風馬過曉霜上龍橫道路中川流無晝夜人物有西東一枕還鄉夢家書久不通

長澤

有先君旅館栽竹成林

昔在轅門見玉鞍豈圖今日淚闌干林間應是其棠意遺愛歲寒千百竿

一竹矢矯

森森白刃是昆吾波激河邊千萬夫恩賜旌旗如日色東隅雖得失桑榆

八橋

六六歌中第幾仙風流千歲慕幽玄世間一瞬皆陳迹杜若為薪澤作田

東林熱田



東征功就凱旋時宿所曾徵官箚姬誰道馬嵬坡  
下鬼一朝來此立靈祠

桑名

魯聞二帝此停車憾在吾邦未見書今問先蹤入  
不識誰賡風土補方輿

石藥師

一切衆生兼願恩溫公魯比藥師莫若磨此石作  
鍼去其草人參不足言

莊野

唐人詩句漢人書記得燒耕火米畚可慰孩提求  
口實終朝咀嚼齒牙餘

鈴鹿

九折盤紆鈴鹿坡行人征馬恐蹉跎祇今四海恩  
風遍八十瀨河無白波

土山

行李東西久旅居風光日夜憶鄉閭梅花繫馬土  
山上知是崔嵬知是岨

水口

兩夜知行三株先君宿於此侍御前  
讀論語講能竭其力能致其身章時雨



東征功就凱旋時宿所曾徵官箚姬誰道馬嵬坡  
下鬼一朝來此立靈祠

桑名

魯聞二帝此停車憾在吾邦未見書今問先蹤入  
不識誰廣風土補方輿

石藥師

一切衆生兼願恩溫公魯比藥師尊若磨此石作  
鍼去其草人參不足言

莊野

唐人詩句漢人書記得燒耕火米畚可慰孩提求  
口實終朝咀嚼齒牙餘

鈴鹿

九折盤紆鈴鹿坡行人征馬恐蹉跎祇今四海恩  
風遍八十瀨河無白波

土山

行李東西久旅居風光日夜憶鄉閭梅花繫馬土  
山上知是崔嵬知是岨

水口去八月四日先君宿於此侍御前  
讀論語講能竭其力能致其身章時雨



降連日

愛生從子親義立首君臣侍讀去年兩淚痕今日  
人

草津 此處土民與石部土民相撲

氣似烏菟出野堀力如鰲背戴方壺龍紋絕臆今  
猶古聞否少年相撲徒

勢田

勝敗興亡憂更憂千年人事落碁楸積骸為帶血  
為水都入勢多橋下流

比叡山

良嶽從來守紫宸先王立作國家鎮雲波五色三  
津浦星斗千年七社神湖水朦朧空得月山櫻寂  
寞自適春好風景非無意吾亦東西南北人

大津

九陌大津隈忽忽繁徃來一亭群馬聚十里遠帆  
開鮒上任公釣鱸傳張翰盃潺湲相坂水烏帽掃  
塵埃

以上五十七首共有倭字序載在外集



出洛元和三年丁巳

邊鴈何時歸洛陽出門稚子曳吾裳東關千里莫云遠五十長亭是故鄉

元和庚申禡月三日出江戸滌筆於迦那河逆旅寄竹丹州有倭字序載外集

離別筵中情最深此君清操滿胸襟相逢一笑笑何事應是先賢同我心

同日示藤井玄澄

玄澄脉子送余餞於迦那川之旅邸因絕句一

首見其意腴厚之情溢詞表乃和而奮焉是行也余以有疾故獲賜公暇是以詩中聊及此陽里從來久病忘消憂無奈怯孟觴肚中猶有藥查滓爛却人間錦繡腸

元和庚申自武陵歸于洛時過懸川驛再和

雄字韻以示子柔脉子三宅正堅字子柔雄字元韻見贈谷部

醫風餘力仰孺風想是前程不可窮雪月坐來窓按上江山到處杖鞋中馬隨水草回嘶北鳳在岡梧鳴向東飲食人皆難識味奈何烏喙與天雄



元和辛酉十月自京赴東武柳生道宅小川  
重胤黑川光信餞余到逢坂作二絕以與之  
風雲送我慇懃意雙袖不乾慷慨淚情盡橋頭却  
有情三條廣路鴨河水  
憶得藁砧山上山少年豪友贈瑤環心知一別又  
逢此知與不知逢坂關

到遠州懸川宿正堅亭

千載一素琴有待好知音池樹見魚躍風篁期鳳  
吟合同何澆我用捨不殊心努力勸亭子明牕競

寸陰

稍俊長少年從余東行有初觀士峯之一絕  
讀之則非有仙風道骨者不能道也其豪邁  
可見矣次韻以與其進而不已云

昔聞日本最高巔徐福飛來久作仙宿得當初冊  
竈火到今烟霧雪中燃

羅山林先生詩集卷第一

終



羅山林先生詩集卷第二

紀行二

寬永甲子紀行

甲子三月二十二日出洛赴江戶是行也閑

林同行湖上作用閑林詩韻

一面玻璃映四垠如斯逝者客中身臨湖恰似在  
川上孔子東西南北人

余肩輿閑林乘舟同到草津又次其韻

匹馬籃輿乘輿去春風花底柳邊迷草津今日雖

羅山林先生詩集卷第二

十一



相問未有夫人來殺雞

二十三日過鈴鹿山路無花

野鹿銜花鈴護花只防鳥獸酷憐花山名鈴鹿暮  
春末却不銜花不護花

同和閑林詩韻

鈴鹿關雲九折躋詩囊咳唾付童奚筆端馬上共  
相走李白再來題水西

八十瀨河

鈴鹿山青水自清眼根耳朶共分明忽過伊勢八

十瀨自此武藏一百程

二十四日晨發關地藏和閑林詩韻

不見長安眼豈窮回頭湖上似雲夢娑婆來往八  
千返多自地藏關裏通

龜山和閑林詩韻

老仙昔日駕青牛飛度海雲千歲悠聞說龜山是  
鰲鳴人間亦自有神丘

莊野火米和閑林詩韻

處處畚田農父歸經過莊野怒如饑尖團俵子四



三箇喫盡不令新穀飛ハ

石藥師和閑林詩韻

菩薩堂邊息馬鞵東方世界現光輝鑿開石像為  
蠶否一箇瑠璃雨露肥タリ

今春余赴武州時逢子柔於伊陽逆旅秉燭  
而談子柔賦一絕以添余之行色因嗣響而  
答之子柔今住於淀里故末句及此云

征鞍向日海東霞辭若逢君忘路賒テニルノ相約明春一  
般意隅田啼鳥淀河花一作洛陽桃 李武陵花

夜船度桑名桑名

扁舟乘霽即收篷一夜桑名七里風天色相連波  
色上人聲猶唱櫓聲中衆星閃閃如吹燭孤月微  
微似挽弓漸到尾陽眠忽覺卧看朝日早生東クニ

二十五日到尾州奉謁黃門公時絕句一首

留別正意

傾蓋欣欣是故人東風馬首不吹塵武陵仙路縱  
雖遠先遇蓬萊嶋裏春

閑林作熱田宮絕句用楊妃故事予亦次其



韻

熱田宮裏大神，扉山鬼相逢埋玉妃，楊柳是絲花，  
是錦恰如環子繫羅衣。

是夕兩降到翌朝。

熱田日本小蓬萊道士曾尋妃子來，神託梨花似  
留客一枝帶雨落還開。

尾陽雲氣目前新，三月下旬東海濱，天意識吾將  
發軔兩師風伯滄黃塵。

二十六日過矢矯橋。

弓樣新橋河面長，名為矢矯久相當，馬誰說與鄭  
僑去溱洧等閑無興梁。

二十七日自吉田到荒井記途中所見

含風綠麥百千浪夾路，青松數萬陰漫漫，杜鵑殷  
氏術離離原草樂天吟，小橋界破遠江國，高處晴  
望富士岑，潮見坂頭奇絕甚，停輓觀海獲吾心。

是日午憩荒井驛。

吾生如寄一東坡，山也山河也，河無問姓名，先  
直入家人奉帚不誰何。



東海途中日日馳行厨一擔救吾飢驛亭鄙食僕  
僅赴到處主人無問誰

今切渡乘舟遇順風

陣陣順風吹客衣青天白浪共相依掛帆未了渡  
頭過海若陽侯一葦飛

濱松

墨智姜牙二老翁海濱寂寞北兼東一翁高潔既  
如竹又以一翁為木公木公者松也  
在湖海新聞

二十八日過天龍河河東畔者池田宿也有

湯谷舊迹春江作一絕因和而示之

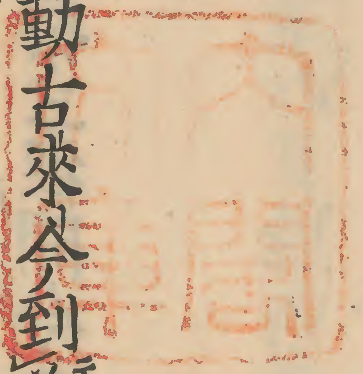
春暮河邊花既微猶疑舞妓遺紅衣古今滿色甚  
於水笑殺宗盛不覺非

天龍川和閑林韻

天龍渡口各爭輪載得東西來往人怒浪狂瀾酸  
鼻甚一篙聲裏兩眉皺

佐夜中山

佐夜中山入我襟寂然不動古來今到茲一笑西  
行壽豈識樂山仁者心





菊河

菊河無菊只吹埃猶憶柴桑三徑開今日行過春  
既暮重陽時節欲歸來

大井川

風雨移灘大堰河雷聲脚底石猶多中流負負相  
呼叱客自人肩馬脊過

是夕宿嶋田驛

近代連歌者宗長嶋田治家之子也

嶋田水石馬蹄波自此封疆屬駿河聞說宗長良  
冶子却成鍛鍊入連歌

二十九日到宇都山見十團餅子

路繞羊腸踰宇都輿丁先喫餅糝糊十團聯絡如  
編貝一索貫穿似念珠擔下垂垂冰柱碎手中塊  
塊雪環紆買來掛着鞍間去傳臻丸子既乾枯

四十八渡河和關林韻

過川循谷惱吾情到此離家八日程沙石渡頭多  
少數摩挲桑字眼增明

富士山

富士名山今古奇高窮碧落片雲垂雪頭白髮三



千丈天下諸峯似小兒

亭午到駿府初余奉侍大相國而家居于

此者有年矣我子叔勝誕於此故以淺間大

神為氏神嗚呼敬信之意不可已也於是使

以詣神祠而聊報賽焉

昔初此地養孩提令捧蘋蘩路不迷願賴淺間神

助力德才高與士山齊

駿府城 相國之令愛賴宣卿領此城封駿

遠二州 相國薨後福嶋氏有事而安藝國

除於是遷紀伊國主淺野氏於安藝遂封賴

宣卿於紀伊國而後別使兵士守此城

慶長年際築高墉欲使兒孫永襲封一旦忽尋徐

福迹飛過士嶺入熊峯

江尻

肩輿簾罽幾番風感入殘鶯數轉中却怪江尻移

楚尾水南湛湛有青楓

逆旅逢三月小盡

輿動馬嘶驚馬黑紺春闌次第客情添滔滔新漲擊



船舳旌旌温風吹笠簷乳燕鳴鳩晴拂日雄蜂雌  
蝶午穿簾百花裏謝盡三月莫焚令晨一葉厭ニホム

四月朔更衣

深深夏水變鳴禽忽有凱風來自南一夜落花紅  
袖盡敢更道服拂青陰

清見寺

名巨鰲山

當時禪刹老浮屠今日看來與晉殊屋後士峯鏗  
積雪鰲山成道有僧無

田子浦

輿中想像故鄉家田子浦邊風日斜辛リ蟹女不知遊  
客意汲潮猶唱浪淘沙

又詠富士山

士峯左股是蓬丘溟海漫漫弱水流烟際飛仙開  
藥竈空中羽客築瓊樓六花白盡萬餘里一朶光  
寒十五州風度陰山無九夏怒含西嶺有千秋宋  
濂新唱日東曲徐福曾成物外遊昔聽シテ參高キニ天下  
小令看縮地眼邊收孱顏歡笑相迎送不問前程  
消我憂



三保松

和春江韻

三保浦風宇度濱六銖輕舉羽衣神千年忽遇松  
花老尋得蓬萊嶋裏真

又

和關林韻錯綜用之

三保神明有舊蹤銀濤萬頃殷藜藜潮音梵唄今  
盈耳千歲松蟠八歲龍

富士川

河將富士號相齊水嶮中流眩欲迷載我一航飛  
鳥過棹巫三峽斷猿啼

混混巨川晝夜頻士峯雪沫漲痕新昔年灑瀕雙  
蓬髮今日灘波一葉身

人間風浪奈無橋且喜斯河幸有舸借問漚身何  
所似急流水上木毬跳

三嶋神社

三嶋宮前人往還往初託跡鎮東關此神本稱大  
山積綠在箱根富士間

四月二日越宮根作長歌

君不見華山千萬重仙容削成玉芙蓉又不見蜀



道劍閣開欲昇如天不可階帝令巨靈五丁力  
破移置日本國玉笥掘得雲根下呼曰箱根名非  
假竹竿坡面蛇倒退莓苔路頭羊腸迴雲霧遮眼  
鳥難投磐石啣足掾掉頭昔日曾有役處士修鍊  
偃卧白雲裏靈神永留駒形名樵子猶尋兎蹄迹  
一旦俄為浮屠院到今野僧開寒殿東關道中最  
消魂昔通竹下令箱根就中絕頂湖更奇晴看雪  
岳影倒垂大唐鵝湖山飛來濯翠髮濯了對孱顏  
一鏡自潺湲半日登躋半日降循澗飛泉響淙淙

山中名花與奇卉桐君藥錄不能記人間禽獸不  
足見天上鳴雞雲中大令幸生逢唐虞世何羨喬  
松延千歲岩邊店裏餅餌焦一串豆盧加豉椒筍  
輿暫歇先自掌僮僕食餘甘似糖晨發三嶋驛過  
嶺日未夕山氣日夕佳飛鳥與我偕嗚呼華山不  
可見劍閣去此遠吾愛吾邦管根山千千萬古常  
自閑我與我馬不摧不斃徑入小田原買魚膾炙  
供晚餐

相模國早川莊湯本早雲寺者北條早雲所



建也早雲者伊勢國人也遊駿河仕今川氏  
後來於伊豆稍盛大也人多從之者一旦率  
兵入相州拔小田原城而滅上杉氏遂領關  
東八州於是而乃自稱曰北條早雲早雲有  
子曰氏綱其嗣曰氏康其嗣曰氏政其嗣曰  
氏直共五世居小田原關白秀吉公攻滅氏  
直而后北條氏滅矣此寺今隸大德寺云  
近時直指市鬪奔自買檀那賣世尊野麥花法  
堂草這中應有裨沙門寺門內有麥畝

湯下堂有地藏木像

温湯堂下我姑休遠為箱根成此遊執熱地藏何  
逝濯涌從地獄谷中流箱根有地獄谷

星月夜小田原之名所也四日早發小田原

亂峯掩蔽廣寒宮石墮自天晴似霰若把衆星比  
燈火箱根山眼百千籠

酒勺川一名菊河世所云遠江國菊河者非

地有酒泉天酒星永令世俗惹虛名酒勺菊水一  
河上未有一盃浮落英



大礪虎石

虎者魯我十郎妾名也

於菟容色稱無雙父使輕情傳一邦應是十郎牛女誓支機石落自天降

相模川

昔絕長橋今有舟舊名不改是相州立看渡子刺  
篙處河水雖深非急流

藤澤

去鎌倉二里許此處有遊行上人隱居

此去鎌倉二里中雨天眺望馬忽忽猶過藤澤山  
前路馬首東風又向東

道中望鎌倉

南從藤澤望二里是鎌倉一片雲雖隔千年跡不  
忘草深大佛殿茅縛小林鄉武衛遊龜谷靈神降  
鶴岡稻村潮汐到榎嶋窟岩藏無學建圓覺道隆  
開建長管臣飛在柄陳氏渡樽桑金澤有文庫一  
邦稱序庠鎌倉最佳境八景似瀟湘竹下與松下  
南方又北方猶思三浦宅且到一階堂路隘十間  
坂臺傾長谷坊尋隣通武野泛海入安房三代將  
軍在一朝平族亡忽招藤氏子立置柳營床兵柄



歸元舅綴旒視親王北條三三世百五十餘霜懷  
古非吾事嘯風欲主張途中俄遇兩旅店夜浪浪  
是日十塚阻雨二十塚一作留塚  
自從初出洛陽城計日祇令十一程此地昔人如  
雨數空留塚墓不留名

絕句

四月四日入江戶途中遇風雨戲聯禽語作  
提葫蘆子餅焦婆脫袴為吾酷典過布穀雨中泥  
滑滑路人行不得哥哥

鷓鴣森 在神奈川

神奈河邊費詠吟回頭緬憶古人心松間鷺末與  
鷓鴣本便是森森倭語林鷓鴣本鷺末者定家書櫃名也  
品河有法華寺又有塔

最澄妙法眼猶青末派相分迷入冥只尋紙上閑  
言語不轉心中如是經

又

雙塔高低巧飾糺多寶釋迦同坐床草木有情皆  
作佛一層如鷓一層薑



到江戸入私宅

滿腔占得四時春轉眼明窓草色新紅杏日邊非  
不望依前綠樹似迎人

以上五十九首

寬永丙寅七月十二日 幕下發自江戸十

六日到三嶋此夜余侍 御前有作富士詩

不吉之旨於是賦之

日日富山開淡糲秋陽曝雪馬蹄涼祇今天上德  
輝遍千仞翔降白鳳凰

丙寅八月二十日 大樹駕龍舸浮淀河近

侍數輩而已時青山大藏少輔岡田兵部少

輔自京來拜即奉扈從漸至柱本之邊

大樹自放鳥銃中鴨 御顏有喜八幡山崎

在左右水光山色甚悅入目日將暮 大樹

命賜宴顧余曰八幡在舟前宜速作詩於是

賦之頗添逸興及夜皆醉 大樹大喜而還



天晴浪靜淀川中汾水樓船立下風更有靈神享  
明德秋山糴出八幡宮

丙寅之冬東行三河國二川里天晴眺望富  
士山一絕次間嶋氏之韻

積雪不消千萬年雲間烘日士峯煙却疑玉柱接  
坤軸何必女媧勞補天

大井河者東海道駿遠兩州之境也其深濶  
廣狹年年不同而無橋無航行旅常多艱虞  
今茲秋冬之交 大樹 相國自浴還於江

戶時駿州亞相假作新橋既能通馬况人乎  
是行也余賜休暇留洛仲冬二十四日經此  
河其橋猶存肩輿徑過余往還殆及二十年  
今始逢有橋於是思子產於溱洧不以徒杠  
輿梁又慨商紂斷朝涉之脛且恐他年春漲  
湍雨漂蕩此橋也庶幾其築堤於兩岸益修  
此橋而民不病涉也

東海途中大堰川深淵為瀨瀨為淵水流石轉客  
魂斷今日勝如渡得船



二十六日自沼津至小田原

路到箱根步步艱行厨一擔慰寒顏千章老樹嵐  
光冷百仞消流谷響關清曉星殘馬驚夢暮雲天  
遠鳥知還徵書類為辱君命只見公程不見山

官召命至再三  
故未旬及此

寬永己巳六月喪父於京失子於武七月入

洛冬十二月又赴武

五十驛亭山水程故鄉早晚得歸耕非唯寒暑自  
來往我亦衝寒犯暑行

十二月十日過駿府自興簾望淺間山追悼  
叔勝叔勝產於此府不覺淚下嗚咽於肩輿  
中口占一首

神與吾兒早奪兒恨神悔已一何悲精祈不足受  
神報淚向賤機山下垂淺間山一名賤機山

按寬永七年庚午之夏先生聞宜人卧  
病賜官暇入洛病愈其冬東行然舊稿  
罹丁酉之災故不能考紀行之作有無

寬永甲戌六月二十二日幕下入洛之時



路次相州小田原 御前即席

豆相境致氣晴奇 台覽彌高惜日移 佳景猶呈  
太平象海山增色晚涼時

同年十月四日東行江州石邊水口之間逢

雨聽雷鳴

發京十月初三翌日台山兩嵐馬上聞雷虺虺江  
州想豫江南

此時 先生因 官命移家於東武途中

多事故唯此一首信口

癸未紀行

寬永二十年九月三日有 命從源忠勝源

信綱而上京越七日之夕申 命春齋同行

十六日發江戶蓋是孟冬之際以讓位踐祚

故也

神君當初徵乃公無用有用共兼通出前迎笑富

山秀四序雪花映窓權豈意一旦上仙去鼎湖難

攀鳥號弓豆相行過住豐嶋隅田都鳥武野叢虛

往實來長安道忽覺宇宙事無窮四十年來逮三



葉豁齒寒涕老秃翁仕雖不復努力學不謀勢利  
不謀功寬永矣未秋冬際女帝內禪徒新宮東關  
千里騁使節俄催病翁向西風向陽軒下有我子  
又奉官命途相同日日登臨吐詩語輿馬擔夫海  
陸東聞說太弟踐祚近劍璽靈鏡有天工大寶傳  
受朝廷正九重城裏祿何終夏鼎秦璽斬虵劍中  
華亦是歷代崇我心匪昂不可峙只願雙耳達四  
聰大器甚輕康瓠重茶鐺直慕陸龜蒙我信匪璽  
不可刻庶幾合符使德克印章真偽誰能辨篆籀

磨滅亂白紅我勇匪劍不可擬要須義斷能折衷  
鈇刀一割人皆貴鈍置秋霜三尺葱已是非器非  
不器視聽言動愧禽蟲平生素冷每兢戰無奈老  
饕滋味豐逢掖之衣荷葉老鶴軒猿佩白眼空考  
槃軸是向陽弟留在江城不忽忽燈兩壁陰書繞  
裏文章術業有專攻待我棗龜開口笑天下三樂  
省此躬昂劍授受非吾事匹夫貢獻輸微忠別有  
此道授受在唐虞世遠孰執中

檀木坂 九月十八日



年年艱嶮備嘗時路自箱根幾往來石出土穴櫃  
木坂肩輿夢駭劔頭炊

猿須倍利 同日

今古箱根多嶮巖就中猿汰馬蹄危臂瘵腸斷石  
蹊際不見瓜懸與瓠垂

富士山

十九日發箱根到蒲原道中  
見富士山白雲一條遶半腹

士峯一朵甲扶桑終日輿簾飽眺望應是蓬萊全  
左股雲如腰帶麓如裳

駿府

遊事駿州曾十年柳營幕下白雲邊數重疊壘比  
牢鉄千仞雪風吹御筵侍食傳掌君子賜讀書常  
說古人賢花時供奉淺間社月夜逍遙阿倍川夢  
過慶長寬永際心存新主舊君前不知鴿矢燥生  
火可惜蜃樓燒化烟只有霧中秋景在滿襟老淚  
出如泉先年風聞鳩鴿糞多年積堆殆數百斛  
乾燥火發城中逢池魚殃或云天火  
二十一日踰佐夜中山

昔有菊河驛今為茅店場西行經歲越東使駕輿  
忙遠州四郡卧佐夜一山長誰倩巨靈手肯得見



甲陽

西坂 近年以葛為餅，誑曰藏。

西坂店頭餐餅成，旅人買得口皮，撐夷齊，雖餓飽，仁義須正，當時微葛名。

袋井

袋井莊村秋暮，天不僧，不俗，不風，顛分身千百長，汀子猶在塵衢市井邊。

濱松

濱松前坂三里程，夾路青陰通，潮汐莫言非竹，又

非絲風聲戛擊泗水石

二十二日源信綱到今切，駕舟余父子亦從

焉舟中眺望濱名吏曰水面五里許

一棹官船似屋，轎潮波五里綠，迢迢人從新斷涉

荒堰未見濱名來往橋

二十四日晚到熱田尾陽司船者渡邊半十

郎使來曰亞相自江戶告曰與伊豆守同船

則勞乎別可借一艘，請聞所求，余報曰此行

既賜傳馬匹夫之朱印，則裝具奴僕肩輿等



所乘之船吏當辨之如余父子者問信綱而後以謝之既而與信綱同舟  
鷓舟雀軸李秋天曉向桑名發熱田中有白頭看白浪使星枕藉亦同眠  
翌日黎明桑名漁艇十隻每二隻相連投網取魚小黒鯛弱魚雜魚滿籃以捧之使官使見之蓋慰目下也不敢受一尾雖古之羊續不能過之時白鷗群飛相亂有羨弱魚之情殆與鷓鷁白鷗窺其便者無以異也余思曰

人皆於白鷗曰無心曰閑曰熟眠曰萬里誰能馴然今如此見之初驚於此彌知有欲者必有所制也  
款乃一聲奇船行岸欲移白鷗如釣叟初見愧鷓鷁

桑名莊野之間雷雨少焉乍晴

滂沱甚至輿丁奔雜遝桑名莊野村水火陰陽藏宅處天瓢滴滴瀉雷門

二十六日留滯莊野余左喉痛飲食減少掌



心微熱醫診曰風邪所侵乎及夜服藥二貼  
覺身微温微汗而後小便能通乃有驗昨夜  
重衾茵既汗多渙蓋汗與藥俱除風邪乎於  
此喉痛亦止此地古來燒米之名所也

一村俵子小如槌北鬱長杭何及之穀氣周流榮  
衛際刀圭包粒共掌時

鈴鹿坂 羊腸四百八十間土人謂之八町

勢州鈴鹿鎖關家九折八町岩徑斜秋色嵐光多  
感慨護花聲裏却銜花

二十七日自莊野到水口翌日逗遛水口者  
在江州甲賀郡是鈴鹿山之西橫手川之東  
要害之地也古人避難于此則寇不克至焉  
故佐佐木嘗屢割據焉聞關原之役長東大  
藏少輔正家取民屋男女老少以為質置之  
城内自町戶持飲食以給之而正家赴濃使  
弟伊賀守某守之關原敗北正家逃還時池  
田備中守以兵圍之既而相和乃散彼質開  
城授池田而正家徃日野池田奉命以詰之



於是長束兄弟皆自殺

鷓鴣一戰挫干戈甲賀山中數歷過治亂興亡皆  
感激誰知地利與人和

大岡寺觀音堂在水口余一見緣起甚卑俚  
不足云焉曰昔甲賀三郎兼家與兄太郎次  
郎共遊衆山兼家入若州高懸山窟射殺鬼  
輪王時太郎次郎陷掩兼家化為蛇其窟通  
於信州水葱松原焉妻子大悲立此堂吊之  
經三十年出自松原乃歸不知已為蛇軀而

問故家家人甚恐不敢近也見者皆驚為走  
家甚愧憂之夜入寺蟠堂板下以觀音力故  
蛇彼本身漸得歸家妻子一恠一驚終而甚  
悅且哀且泣握手共為夫婦父子如故於是  
太郎次郎聞之懼遂自殺三郎果為甲賀郡  
主嗚呼觀音何為者哉彼徒之欺誑民俗者  
至于此耶咄哉叱哉俗傳三郎諏訪神所變也  
佛魔同界使人沉根國冥冥何處尋蠢動含靈皆  
有性裸鱗元是一觀音



三上山 俗曰百足山其形似士峯而小

水口西邊石部間眼青富士小孱顏槃跚勃率雖  
擔土一箕功成百足山

二十九日到草津草津西南一里許有野路

宿承久兵革時平泰時及于時氏等以兵數

萬發自鎌倉至此伺京軍之處也

驛宿雖衰名未消湖邊路草聽鳴鑣東人組練巨

原野引到勢多懸斷橋

晦日曉信綱自草津到矢橋駕舟余與春齋

同從馬

曙雲接浪琵琶湖天殘夢風吹渡口船水陸欲驚迂  
直路勢多勾股矢橋弦

昧爽舟中望指勢多到膳處此乃栗津也山

王祭祀時供染盛故號曰膳處膳處城主石

川主殿頭出迎信綱乃同舟造大津主殿頭

遙指近邊名山古蹟以示春齋及著大津而

日已出矣

勢田橋在霧中邊台嶠龍華寸目前日吉靈神歆



享ヤ否ヤ舟行膳處快晴天

逢坂關

時聞孟冬初三日天子讓位於春宮故未旬及此云

萬馬兆民常往還洛陽江介兩山間君主內禪日  
尤近闔國承平不固關

三條橋

鴨河晝夜逝溶溶見性老來令又逢橋是三條卧  
波浪平安城左有青龍

此行也在洛四十餘日十月十四日出京

東行

十一月二十日踰宇都山一作內屋也聞昔羽林

在五經歷之時萬楓繁茂而無路而今不然

宇都山隘馬亦惱露狂霜來日月老今逢四海一  
家時不見萬楓見有道

二十一日渡富士川

渡頭如舊昔人非旅客後先相共依恠殺白鷗翻  
素毳一竿亦是鳥船飛

富士山口號

淺間何啻慕神君積雪白煙看不分師尹岩瞻驕



固日山呼富士富如雲

自箱根到小田原道中右方有山其形細長  
昔豐臣秀吉公擊小田原時築城于此其石  
壁猶存近世松樹徃徃繁茂感而賦之

山是相模海岸邊豐臣古壘暮雲天八州藩衛緝  
斯地一帶岩流號早川蟻附環攻東道主蛙尊失  
墜北條權英雄忽去今何在松樹陰陰起翠煙  
矢宿坂在戶塚東一里許土人曰是武藏相  
模之塚也

關左風烟湘水雲今看俗習異曾聞擔夫向客聊  
饒舌相武二州從此分

是月二十四日遷入江戸往來共二十八  
首

羅山林先生詩集卷第二終





山崎山崎山崎山崎山崎  
山崎山崎山崎山崎山崎  
山崎山崎山崎山崎山崎  
山崎山崎山崎山崎山崎  
山崎山崎山崎山崎山崎  
山崎山崎山崎山崎山崎  
山崎山崎山崎山崎山崎  
山崎山崎山崎山崎山崎  
山崎山崎山崎山崎山崎  
山崎山崎山崎山崎山崎



山崎山崎山崎山崎山崎  
山崎山崎山崎山崎山崎  
山崎山崎山崎山崎山崎  
山崎山崎山崎山崎山崎  
山崎山崎山崎山崎山崎  
山崎山崎山崎山崎山崎  
山崎山崎山崎山崎山崎  
山崎山崎山崎山崎山崎  
山崎山崎山崎山崎山崎  
山崎山崎山崎山崎山崎



