

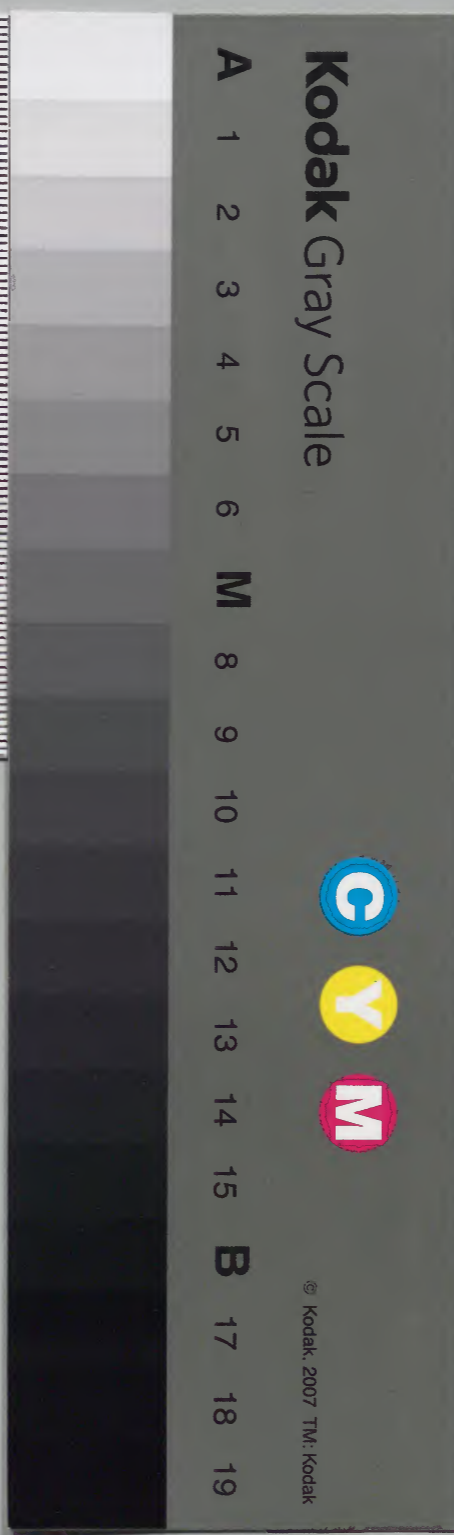
大日本史

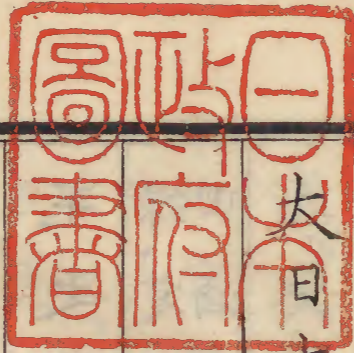
四

和書門			
一〇	三四	〇	類
五〇	架	函	號
冊			

內閣文庫			
三九	一〇	三四	和書
函	五〇	架	冊
六	〇	架	冊
架			

內閣文庫	
番號	和 10340
冊數	150 (104)
函號	269 22





本史卷之二百

志第

權中納言從三位源光圀 修

七代孫權中納言從三位齊昭 補

八代孫權中納言從三位慶篤 校

氏族四

皇別

大田氏、君姓、應神皇子根鳥皇子之後也、日本

紀書 聖武帝時、大田部君若子授外從五位下、

續日本紀 ○本書同時有從五位下大田部連牛養桓武帝時有左衛士大尉大田首豐繩東大寺正倉院文書文武帝時有御野本箕郡人大田正倉院文書文武帝時有相摸人外從五位下大田部直守宅賣平戶記後嗟峨帝時有右兵衛尉大田盛助竝不詳其族故附于此

息長氏山道氏坂田酒人氏八多氏坂田氏

滋原氏米多國造皆應神皇子稚野毛二派

王之後也 ○按古事記有息長坂田酒人君錄定為息長君坂田酒人君二氏

田錄定為息長君坂田酒人君二氏

息長氏有真人姓貫于左京有連姓貫于右

京又有息長丹生真人姓與連同貫 ○按錄代實錄貞觀中使近江坂田郡穴太氏譜圖與息長坂田酒人二氏同卷進官又往生極樂記有坂田郡人息長某息天武帝十二年長近江地名即其本貫也

息長公賜真人 日本書紀 廢帝時有外從五位下

息長丹生真人 大國及同姓廣長 續日本紀 廣長據東

大寺古 孝謙帝時有常陸大目息長丹生真

人國島為防人部領使 續日本紀 參稱德帝

時右京人內藏寮史生息長連清繼賜真人

續日本紀 清和帝時左京人從八位上息長真人

本紀 清和帝時左京人從八位上息長真人

淨主等、齊衡中、削除籍帳者、至此還附本貫、

三代實錄一條帝時、有近江筑摩御厨長息長光、

保、堀河帝時、有內藏史生息長宿禰真正、外記

日記堀河以、蓋後改宿禰也、○除目大成鈔、

下朝野羣載、益後改宿禰也、○一條帝時、有本

工算師丹生真人高規、豈是族、崇德帝時、有

又有單稱丹生者歟、附待後考、紀伊牟婁郡人息長常貞、任木本御厨檢校

職、子孫或為莊司職、其後為莊司氏、紀伊莊

書又有息長竹原公、姓貫于山城、系出應神

帝三世孫阿居王、○阿居蓋二派子孫、然無他明證、今姑闕疑、

山道氏、真人姓、貫于左右京、姓氏錄又有君姓、

古事記天武帝十二年、山道公賜真人、日本書紀

坂田酒人氏、真人姓、貫于左京、古事記、本氏

舊君姓、其賜真人、聖武帝時、有近江坂田郡

大領坂田酒人真人新良貴、東大寺古文書

八多氏、○或作波、真人姓、貫于左京、姓氏錄系

出二派子、古事記○壬申之亂、羽田

公矢國率其族降天武帝、十二年賜真人、日本

紀書仁明帝時、正六位上八多真人清雄、以姓

氏錄所載始祖錯謬、上言請刊正之、續日本後紀

坂田氏、出自息長氏、出自以下、公卿補、貫于任、伊呂波字類鈔

左京、二派遠孫信正、娶近江人槻本公轉戶

女、生石村、冒母姓、石村孫從五位上柰氏麻

呂、從五位下豐成、豐人等、桓武帝時、賜宿禰

姓、柰氏麻呂追陳先志、因祖父所生地、改氏

坂田、嵯峨帝時、更賜朝臣姓、錄姓氏其族有南

淵氏、淳和帝時、柰氏麻呂子右近衛權少將

弘貞、內藏頭永河、竝改賜南淵朝臣、文德實錄、公卿

補任子孫世有聞人、續日本後紀、三代實錄、紀、王、之、弟、也、

滋原氏、宿禰姓、八多真人之族也、仁明帝時、

春宮少屬佐太忌寸道成等、改賜今姓、續日本後紀

紀○拾芥鈔有滋原朝臣、蓋是族也、

筑紫米多國造、二派孫都紀女加、成務帝時

為國造、舊事本紀○按成務於其族又有君應神為祖、本書蓋有誤、

姓、古事記文武帝時、有從五位下米多君北助、

續日本紀

日置氏、榛原氏、土形氏、俱應神皇子大山守

命之後也、紀天武天皇九年、實錄天智天皇于大山

日置氏、有朝臣姓、貫于右京、姓錄有君姓、古事

記○本書、日陽成帝時、有左近衛日置部公

枝雄、三代實錄朱雀帝時、本族多有任丹波多紀

郡國老、檢校、擬少領者、東寺古文書古

榛原氏、作○榛一公姓、貫于攝津、又有無姓者、

貫于河内、出自竝同、姓錄○本書以公姓

土形氏、君姓、日本書紀、古事記、入

深河別氏、應神皇子去來真稚王之後也、日本

書紀

三國氏、真人姓、貫于左右京及山城、繼體皇

子椀子王之後也、姓錄○古事記、以本氏

誤、今從天武帝十二年、三國公賜真人、日本書紀

村上帝時、有大史三國真人是隆、政事略一條

帝時、有三國雅憲、日本略紀權少外記三國致貴、

外記酒人氏、真人姓、貫于大和、繼體皇子兔王之

後也、姓錄天武帝十二年、酒人公賜真人、日本

書仁明帝時大和人酒人真人廣公改隸右

京後續日本紀後一條帝時有左少史酒人真人

明義宣類聚符鈔

坂田氏真人姓貫于右京繼體皇子仲王之

後也錄姓氏壬申功臣有坂田公雷十二年改

賜真人書日本紀一條帝時有右近衛太志坂田

兼平外記益其後也

多治氏又或多作丹比真人姓貫于右京宣化

皇子上殖葉王之後也書作賀美惠波今從

日本書紀天武帝十二年丹比公賜真人日本書紀仁

明帝時改多治比為丹墀續日本紀清和帝時

右中辨丹墀真人貞峯等言臣等私檢古記

上殖葉王生十市王十市生多治比古王生

日有多治比花飛墜浴湯因此冥感名多治

比古及長謙遜固請賜姓遂以名為氏天武

朝多治比古子左大臣島島據日本書紀賜真人姓

實臣高祖父也持伊呂波字類鈔為島子廣

成為遣唐使島子據續在彼國改多治比為

丹墀歸朝之日、再復原姓、天長中木工頭貞成奏請、復更丹墀、當時臣身非氏長、不預私議、中心不安、未肯駁議、夫物貴循實、理要原始、豈容喜在唐之新文、遺所生之舊名、且丹墀文義、實涉忌諱、請復舊姓、唯除此字、則稱呼不變、先蹤永傳矣、詔賜貞峯等多治真人、三代實錄○按改多治比為多治、昉於此、崇時、而姓氏錄、已書多治、豈後來所改書乎、德帝時、有河內權大掾多治比真人久永、長秋廣成八世孫武信、陽成帝時、謫武藏孫峯

時竟家焉、其支葉繁衍、號為丹黨、即武藏七

黨之一也、武藏七黨系圖、源平盛衰記、其族有桑名、中村、

古郡、○郡一作羽大河原、鹽屋、長田、岡田、坂田、大

窪、栗毛、薄、橫脛、彌部、織原、○織一作淵橫瀨、秩父、

敷使河原、新里、阿保、瀧瀨、長濱、青木、榛澤、小

島、志水、柏原、高麗、加治、相原、肥塚、判乃、白鳥、

岩田、罪田、韭山、山田、竹淵、小鹿野、黑谷、堀田、

○田一作口南荒居、由良、藤、矢淵、野上、井戶、葉栗

○葉一作若等氏、武藏七黨系圖延元中有敷使河原直

重者、勤王死節、阿保忠實者、從足利氏、太平記、直

重據丹治系圖、其後有大田原氏、大田原系圖

為名氏、川原氏、推田氏、俱宣化皇子火焰王

之後也、

為名氏、○一作韋那、又真人姓、貫于右京及

攝津、姓錄○古事記、日本書紀、並以本氏為上殖葉皇子之後、與本書不合、未知孰是、

帝大友時、有韋那公磐鋏、其從天武帝者、

有韋那公高見、十二年改賜真人、日本書紀文武

帝時、有威柰真人、大村紫冠鏡之子、為少納

言、越後城司等官、大村墓誌

川原氏、公姓、貫于攝津、火焰裔孫、天智帝時、

因居地賜姓川原公、姓氏錄陽成帝時、攝津河

邊郡人九世從七位下川原公福貞、十世從

八位下川原公夏吉等言、臣等與為柰真人

同出火焰王、貞觀中為柰真人菅雄、川原公

清永等、準天長九年優恤之制、皆免課役、臣

等未蒙恩獎、望請同被蠲除、許之、三代實錄醍醐

帝時、有木工少屬川原公貞常、除目成鈔大和

推田氏志○或作君姓日本書紀聖武帝時有

和泉和泉郡人推田連島麻呂東大寺正倉院文書或

是族也平是此平

路氏守山氏甘南備氏飛多氏英多氏太宅

氏橘氏廣岡氏三笠氏有良氏皆敏達皇子

難波王之後也十天武帝十二年

路氏真人姓貫于左京錄天武帝十二年

路公賜真人日本書紀稱德帝時路真人豐永以

忠直著名日本書紀朱雀帝時有從五位下路真

人清子外記

守山氏真人姓貫于左京錄天武帝十二

年守山公賜真人日本書紀廢帝時有從五位下

守山真人綿麻呂續日本書紀

甘南備氏真人姓貫于右京錄聖武帝時

從五位下神前王始賜甘南備真人孝謙帝

時從五位上伊香王子高城王池上王亦賜

本姓續日本書紀○按本書孝謙帝時無位清

春日真人文成王甘南備真人是似以三姓

為出清水王者而清水王不言其為何主後

據姓氏錄海上真人出敏達帝孫百濟王、春日真人出敏達皇子春日王、甘南備真人出此不合、今姑闕疑、與一條帝時有左衛門少

尉甘南備保資西宮子高祖王出王布

飛多氏、英多氏、並真人姓、貫于左京、

大宅氏、真人姓、貫于左京、錄姓氏聖武帝時、國

見真人真城、改賜大宅真人、續日本紀後一條帝

時、有左少史大宅真人恆則、小野宮年國見

氏蓋同宗也、稱德帝時、有越中介國見真人

安曇、東大寺雜錄

橘氏、有朝臣姓、有宿禰姓、貫于左京、難波孫

美努王、娶縣犬養宿禰東人女、三千代生葛

城王、佐為王、元明帝和銅元年、大嘗曲宴、三

千代賜姓橘宿禰、錄姓氏聖武帝時、葛城等上

表曰、昔輕界原太宮御宇、天皇曾孫武內宿

禰、創為八氏之祖、永貽萬世之謀、自此以降、

賜姓命氏、真人朝臣、皆有本原、臣葛城親母

縣犬養橘宿禰、和銅元年、供奉大嘗、天皇嘉

其忠誠、賜以浮杯之橘、因敕賜姓橘宿禰、今

臣不繼、恐失明詔、伏請得賜母姓、以記先帝之詔、且傳橘家之名矣、許之、葛城改名諸兄、

改名據孝謙帝時、更賜朝臣諸兄子柰良麻

呂、謀清君側、不克而死、橘氏稍不振矣、續日本紀

柰良麻呂生內舍人清友、尊卑分脈清友女

為嵯峨皇后、生仁明帝、於是其宗復興矣、后

與其弟右大臣氏公議建學館院、以教子弟、

文德實錄自是後橘氏世有顯人、文德實錄三代實錄

諸兄六世孫公廉生河內守惟風、尚醍醐皇

女韶子內親王、一代要記、皇胤紹運及藤原

氏盛而其族大衰、玉然支派寔繁、布在國郡

者、不可勝紀、承久記、橘氏系圖、楠氏系圖、梶

紋、山田其在河內者為楠木氏、太平記、楠木

藏文書、常陸清音寺文書等諸書、○東鑑、建

久元年、有楠木四郎者、蓋是族也、按太平記

唯云、正成諸兄之後、不載父祖之名、而世所

傳、楠氏系圖云、諸兄十世孫曰遠保、遠保十

四世孫正康、生正成、橘氏系圖云、柰良麻呂

玄孫廣相、廣相七世孫盛仲、生正遠、即正成

父也、梶川系圖云、盛仲生正玄、正玄生俊親、

正成、楠氏系圖云、正遠生俊親、俊親生正成、諸

說皆不合、且台記久安三年條載橘正遠為

長者、事、今正成之父、與之同名、亦可疑、本傳

姑從楠氏系圖、今又舉其異同概略、以待後考、至贈左近衛中將正

成、為中興元勳、忠義之烈、與日月爭光、而兒

孫皆守遺訓、竭力興復、以與南朝相終始矣、

斟酌太平記大意、贈官其後裔有大饗梶川、

甲斐莊等氏、梶川系圖、觀又有伊豫橘氏、系

出遠江掾遠保、天慶之亂、遠保討藤原純友

斬之、以功賜伊豫守和郡子孫竟家焉、其後

裔有仁井、小鹿島等族、據小島鹿島仁井親清稱

橘四郎、屬平氏、以善射聞、源平盛衰記、橘四郎據如白本平家

物語、○諸本平家物語、仁井或作新居、又新井、親清一作親家、小鹿島公業

事源賴朝被親愛、為左衛門尉、扶桑略、同時

有駿河目代橘遠茂、稱長田入道、東鑑、源平

其他若和泉之和田、陸奥之芝田、下野之藥

師寺、大和之越智、及矢野諸氏、皆橘氏之族

也、梶川系圖、承久記、作者部類、見聞諸家紋、興福寺東院日記、

廣岡、三笠、有良三氏、朝臣姓、竝出自橘氏、孝

謙帝時、聖武夫人正二位橘朝臣古那可智、

無位宮子、麻都賀正六位上綿裳、真姪、皆改

賜廣岡朝臣、光仁帝時、綿裳更賜三笠朝臣、
續日清和帝時、無位安岑、春岑款曰、臣等故
本紀從四位上橘朝臣清野之孫也、父安雄為僧、
臣等編伯父廣雄戶籍、承和中氏人謂有嫌
疑、削籍不齒、請賜姓定居、永為編民、乃賜有
良朝臣、三代實錄
香山氏、春日氏、高額氏、俱敏達皇子春日王
之後也、
香山氏、真人姓、春日氏、真人姓、竝貫于右京、

高額氏、真人姓、貫于右京、姓氏錄孝謙帝時、左
大舍人多米王、賜高額真人、續日
大原氏、島根氏、豐國氏、山於氏、吉野氏、桑田
氏、池上氏、海上氏、清原氏、皆敏達帝孫百濟
王之後也、坂○姓氏錄百濟王不著其父、疑押
大原氏、真人姓、貫于左京、姓氏錄聖武帝時、從
四位上高安王等、賜大原真人、廢帝時、中務
少丞大原真人、都良麻呂、改賜姓淨原真人、
名清貞、稱德帝時、左京人大原真人、真福等、

改賜波登理真人服部音訓相通光仁帝時

清真、真福、竝復大原真人續日本紀○本書

王從五位下萬葉集云忍坂王賜姓名大原

真人赤麻呂蓋此人也然世系不詳姑附于此

此一條帝時有周防掾大原朝臣弘胤除目

鈔或其裔也

島根氏、真人姓、貫于左京、姓氏孝謙帝時從

豐國氏、真人姓、貫于左京、姓氏五位下秋篠王及其子姪賜姓丘基真人、尋

改豐國真人續日本紀醍醐帝時有對馬目豐國

真人春竹除目大後一條帝時有太宰大典

豐國宿禰公職類聚符蓋是族也

山於氏、吉野氏、桑田氏、竝真人姓、貫于左京、

姓氏錄桓武帝時有從五位下桑田真人甘南

備日本紀仁明帝時有桑田真人虎吉續日本

池上氏、真人姓、貫于左京、姓氏孝謙帝時左

大舍人廣野王賜是姓續日本紀

海上氏、真人姓、貫于左京、姓氏孝謙帝時無

位清水王子三狩王賜是姓續日本紀

清原氏、真人姓、貫于左京、錄姓氏天武皇子舍

人親王後、又有清原真人、錄姓氏天武皇子舍

當麻氏、真人姓、貫于右京、用明皇子麻呂古

王之後也、錄姓氏天武帝十二年、當麻公賜真

人、日本書紀天武帝初、自來田真人、日本書紀

登美氏、真人姓、貫于左京、用明皇子來目王

之後也、錄姓氏桓武帝時、故少納言正月王子

藤津王等、以源流已遠、追陳先志、請賜是姓、

續日本書紀

蜷淵氏、真人姓、貫于左京、用明皇子殖粟王

之後也、錄姓氏桓武帝時、有從五位上蜷淵真

人岡田、日本書紀

三島氏、真人姓、貫于左京、舒明皇子賀陽王

之後也、錄姓氏孝謙帝時、無位垂水王子三室

王、姪三影王、日根王、名邊王、廬原王子安曇

王、三笠王、對馬王、物部王、牧野王、孫柰羅王、

小倉王、猪名部王子大湯坐王、堤王、菟原王、

三上王、野原王、礪波王等、皆賜三島真人、續日本書紀

本紀○拾芥鈔有三島朝臣、蓋本族後改姓也。

淡海氏、春原氏、竝天智皇子川島王之後也。

淡海氏、有真人姓、有朝臣姓、朝臣貫于左京、

姓氏錄、真人、清和帝時、川島五世孫三坂王、

賜淡海真人、三代實錄帝大友皇子葛野王之後、

又有淡海氏、見下、○續日本後紀、仁明帝時、

野、武藏王子福雄等六人、賜淡海真人、三代實錄、清和帝時、左京人六世男藤王等七人、

竝賜淡海真人、陽成帝時、正六位上本野王、

賜淡海真人、其先俱出天智帝、日本後紀、嵯峨帝時、左京人美作真人豐庭等、賜淡海朝臣、竝不審所系、姑附于此。

春原氏、朝臣姓、貫于左京、姓氏錄平城帝大同

元年、從五位上安貴王孫從四位上五百枝

王上表言、臣往年運值屯險、忽放海南、自悲

革命、永淪邊壤、而今猥蒙恩宥、重謁宸嚴、萬

死百生、臣幸已足、况尚忝王族、更列舊班、若

不自新、恐黷戚族、伏請除皇親、改就臣氏、賜

姓春原朝臣、許之、日本後紀、安貴王春原氏

之裔、有小栗栖、栗栖野等氏、栗栖野又曰錦

部、世為御靈社務、春原系圖○系圖以五百枝王為施基皇子後、與姓

氏錄所系稍異、附俟後考、

惟原氏、真人姓、天智皇子施基王之後也、光

孝帝時、左京人大舍人助氏宗王子峯兄、峯

行、正六位上寶世王子俊實、濱竝王子有相、

彌竝王子善益、秋實、富貞、王子恆竝、恆世等

十九人、竝賜惟原真人、三代實錄

淡海氏、真人姓、貫于左京、帝大友皇子葛野

王之後也、後、姓、氏、錄、葛野王、葛野孫三船、孝謙

帝時、賜淡海真人、續日本紀又有朝臣姓清和帝

時、左京人河內大掾淡海真人濱成、同姓高

主、秋野、最弟、安江、及正六位上永世真人志

我、右京人正八位上永世朝臣有守等、竝賜

淡海朝臣、皆葛野之後也、三代實錄、嵯峨帝時、

有大外記、永世宿禰公足、恐亦永世真人族也、姑附于此、

清原氏、中原氏、岡氏、御長氏、島氏、俱天武皇

子舍人親王之後也、

清原氏、真人姓、舍人生御原王、貞代王、皇胤

錄、笠氏系圖、桓武帝時、御原子正五位下小

御又作三

卷

志

七

倉王上表曰、臣子肉舍人繁野、及兄別王孫
 山河等、請依延曆十七年友上王賜姓故事、
 同賜清原真人姓、且繁野名觸皇子、改爲夏
 野、竝許之、日本後紀○按友上所考、上同時御原孫
 從五位下石浦王子長谷王、賜姓清原真人、
 公卿補任、伊呂波字類、仁明帝時、貞代孫有
 鈔、○字類鈔、浦作占、
 雄王、貞代孫據亦奏請改王號賜清原真人、
 允之、文德實錄同時六世王長岡、岡於等二十七
 人、左京人六世王豐宗、豐方等七人、從五位

下益善王子興岑等九人、正六位上藤坂王
 子豐助等五人、正六位上御藤王子藤主等
 三人、戶主廣田王等四十七人、正五位下岑
 成王、長田王、正六位上長統王等諸子三十
 九人、六世王善淵等十餘人、前後皆賜清原
 真人、其後岑成王長田王亦竝賜此姓、續日本後
 紀○按本書天長十年、豐宗豐方等既賜姓、
 而承和十三年、又書豐宗豐方等十二人賜
 清原真人、又是年書興岑王賜姓、而文德實
 錄、齊衡二年、又書興岑王賜清原真人、重出
 可疑、公卿補任云、舍人玄孫乙村王子美能
 王、改名峯成、賜清原真人、承和中有罪除官、

嘉祥二年、賜清原真人、峯成、即岑成、是似已賜姓、後以有罪削之、更復賜原姓者、然史不詳其事、今姑據補任說、推之、豐宗等諸王、亦或以是等故、再賜本姓、而史略其首末乎、附待、後文德帝時、攝津守益善王、前長門守真貞王、弟正六位上清貞王等、皆賜清原真人、文德錄清和帝時、舍人六世孫正六位上秋雄王等十二人、左京人有道王子姪、及有氏王、善常王、直道王、今道王、俱賜清原真人、左京人中、中原真人正基、改賜清原真人、三代實錄○按、有道王與善淵王等十餘人、仁明朝既賜姓、清原而其子姪、今復賜姓者、可疑、姑從原文、清原

氏至後世、本支頗盛、夏野九世孫大外記賴業、以博學著、子孫繼業、世為搢紳家、清原系圖有雄子正高為但馬介、徙居豐後玖珠郡、其後裔蕃衍、有長野山田、栗野小田、魚返、故後平井、須立、志津、梨原、口綾、垣飯、田帆、足松、木美津、惠良、武宮、大窪、森岩、室片、平田等族、淺羽本清原系圖其居出羽者、曰武則、從源賴義討賊有功、為鎮守府將軍、在下野者、隸宇都宮氏、所謂清黨也、斟酌陸奧話記、太平賴業五世孫記、清原系圖大意

大外記賴元、延元中從懷良親王赴鎮西、清

系圖、石島系圖、阿蘇文書、五條文書、輔佐懷良、任内外事務、蘇

文書、五條文書、食筑前三柰木莊等地、五條文書、嘗城筑

後矢部據之、今五條山也、石島系圖、後卒於三柰

木、清原系圖、二子良氏、良遠、五條文書、良氏侍讀

懷良、五條文書、良遠子賴治、天授中任左馬權頭、

清原系圖、石島系圖、從征西大將、揮浪成親

王、五條文書、良成、據矢部津江三城、與賊

戰有功、賴治申狀、及南北講和、迎良成於矢部奉

之、子孫遂留居焉、家號五條、五條文書、直

中原氏、真人姓、文德帝時、舍人裔孫弘宗王、

奏請賜姓中原真人、許之、文德實錄、

岡氏、真人姓、貫于左京、姓氏錄、孝謙帝時、御原

王子和氣王、細川王、賜岡真人、御原子據公卿補任、

御長氏、真人姓、廢帝時、舍人子糺政臺尹池

田親王上表謂、臣男女五人、以其母出於凶

黨、故不預王籍、今日月稍邁、聖澤頻流、伏乞

賜姓御長真人、永為一族、令聖化之内、無失

所之民許之續日本紀日圓融帝時有御長真人好

隣為阿波權掾除目大後一條帝時有御長

忠賴小右記又有三長真人山邊真人廢帝天

平寶字八年御原王子山口王長津王御原

弟船王子葦田王及孫他田王豐浦王船弟

守部王子笠王何鹿王為柰王等坐事配於

丹後授姓三長真人至先仁帝寶龜二年皆

復屬籍笠何鹿為柰竝改賜姓山邊真人守

部兄三島王子林王三島弟三使王子三直

王庸取王等亦賜山邊真人續日本紀

島氏真人姓舍人曾孫為柰王子大湯坐王

始賜是姓皇胤紹運錄○按舒明皇子賀陽

子大湯坐王賜其姓見上今島氏父子名全

與此同可疑島三島蓋有一誤姑從原文以

待後考文室氏作屋又有真人姓有朝臣姓真人貫

于右京天武皇子長親王之後也姓氏錄朝

後紀○長親王姓氏錄一作長二子淨三大

市孝謙帝時賜文室真人續日本紀從三位

智努王等亦賜文室真人光仁帝時從五位

下長谷真人於保改賜文室真人續日本紀桓武

帝時淨三子大原更賜三諸朝臣緒諸或類

聚國史嵯峨帝時有御室朝臣安常御室三諸同

錄清和帝時有御室朝臣安常御室三諸同訓蓋此

族也平城帝時大原子從四位下綿麻呂

等又改賜三山朝臣後更文室朝臣日本後

任實錄○公卿補人仁明帝時右京人正六位上紀續日本書

磯原朝臣諸宗等改賜文室真人紀續日本書

又曰五世王正六位上春常六世王正六位

下田上春世並賜文室朝臣文德實錄又載

是事必有一疑文德帝時從五位下栗田王賜

文室真人實錄清和帝時右京人正六位上

藤山王三原王長栖王長峯王等十九人並

賜文室真人三代實錄又有有澤真人系出長親

王五世孫正六位上乙雄王仁明帝時乙雄

子右京人御津井王是雄王真雄王及孫新

男王春男王等男女十六人賜姓有澤真人

續日本紀清和帝時右京人有澤真人春則等

九人改賜文室真人三代實錄千代田時路年

氷上氏、三原氏、並天武皇子新田部親王之
 後也、後紀、日本書紀、卷三、八、春、國、志、三、上、氏、眞、人、姓、貫、于、左、京、姓、氏、新、田、部、子、鹽、燒、玉、孝、謙、帝、時、賜、氷、上、眞、人、公、補、任、工、大、新、原、氏、朝、臣、姓、貫、于、左、京、錄、氏、桓、武、帝、時、有、三、原、朝、臣、弟、平、後、日、本、紀、清、和、帝、時、左、京、人、從、五、位、上、高、原、王、賜、三、原、朝、臣、實、錄、代、三、十、八、五、高、階、氏、豐、野、氏、永、原、氏、豐、岑、氏、皆、天、武、皇、子、高、市、王、之、後、也、對、帝、和、對、武、對、平、衆、田、五、高、市、王、之、後、也、對、帝、和、對、武、對、平、衆、田、五、

高階氏、真人姓、貫于左京、錄、姓、氏、高市子長屋
 王生桑田王、安宿王、高、階、系、圖、光仁帝時、安宿賜
 姓高階真人、續、日、本、紀、桑田曾孫神祇伯峯緒、仁
 明帝時、又賜高階真人、高、階、系、圖、峯緒子茂範、養
 在原朝臣業平子師尚為子、自是其系為平
 城皇胤矣、古、事、談、高、階、系、圖、嘉祥中右京人蔭孫正
 六位下豐野真人澤野等十人、賜高階真人、續、日、本、紀、清、和、帝、時、左、京、人、成、相、王、後、相、王、亦、賜、高、階、眞、人、皆、高、市、之、後、也、實、錄、代、一、條、帝、時、

高階真人成忠以中宮外祖改賜朝臣日本略

伊呂波字類鈔音味帝初立京入於味王於味王亦

豐野氏真人姓貫于右京錄氏孝謙帝時高

市孫從五位下出雲王篠原王尾張王無位

奄智王猪名部王並賜是姓續日本紀其

永原氏朝臣姓貫于左京錄氏朱雀帝時有

右馬權大允永原祖扶外記村生帝時有判

官代永原忠藤朝野羣載或是族也○按日本後

藤原朝臣子伊太比惠子賜永原朝臣是亦同姓而異族者也

豐岑氏真人姓其派又有文室朝臣高市子

岡屋王娶文室真人淨三女生正六位上次

田王其子河上王又娶文室氏生廣永王廣

龍王續日本紀桓武帝時廣永廣龍及益永王

等賜豐岑真人日本紀貫附左京廣龍謂賜姓

之法宜據因生之義同賜文室氏而廣永等

不認祖宗更賜別姓至仁明帝時廣龍自請

改為文室朝臣續日本紀

清瀧氏御高氏並天武皇子忍壁親王之後

也、續日本書紀高天原天皇子孫、

清瀧氏、真人姓、仁明帝時、忍壁六世孫右京

人正六位上、保雄王子長宗等五十人、及左

京人從五位下春枝王子六世岑正、五世正

六位上永根王子良長王等男女十一人、本

書作七人誤、今俱賜清瀧真人、續日本書紀按日本後紀

紀桓武帝時、從六位上野王、賜村上帝時、有

出雲押領使清瀧靜平、羣野載

御高氏、真人姓、忍壁六世孫賀我王等、仁明

帝時賜是姓、續日本書紀

三園氏、笠原氏、竝天武皇子磯城王之後也、

三園氏、真人姓、貫于左京、姓氏錄○園、桓武

帝時、左京人多王、登美王、俱賜三園真人、日本

後朱雀帝時、有少外記三園千桂、外記或其

後也、實錄

笠原氏、真人姓、貫于右京、姓氏錄又有清春真

人、笠原氏同祖、清和帝時、磯城五世孫正六

位上坂井王、賜清春真人、三代實錄

甲能氏貫于左京○甲一作申、拾芥鈔有天

武帝孫從五位下御方大野之後也天武帝錄

孫據續日本紀又有御方宿禰蓋同族也廢帝時內

舍人御方廣名等三人賜姓御方宿禰續日本紀

○按本書聖武帝時春宮少屬御方大野請

賜姓大野父實天武皇子以微過被廢黜帝

素憫之故不許其請廣名蓋大野子孫至此

始賜姓也然大野本書不著父名今不可考

姑序此廣根氏貫于左京出自光仁皇子正六位上

諸勝桓武帝時諸勝特賜姓廣根朝臣錄姓氏

久賀氏○或作興我久我出自桓武皇子明日香親

王嵯峨帝時明日香上表請所生男女賜朝

臣姓詔賜其子四人姓久賀朝臣續日本紀略

紀長岡氏貫于左京出自桓武皇子正六位上

岡成延曆中特賜岡成姓長岡朝臣

良岑氏貫于左京出自桓武皇子從四位下

安世延曆中特賜安世姓良岑朝臣錄姓氏安

世子宗貞受寵仁明帝帝崩後為僧所謂僧

六日大尺

正遍照也、文德實錄、安世宗貞生玄理、徙居

尾張丹羽郡、其後裔有前口、和田、成海、前部、

榎社、長鹽、林、池上、羽黑、岩部、箱羽、前野等氏、

良峯系圖

其裔中辨顯國為其是國跡也

其國乃舊于式京、出自跡左皇子五六對土

引其時顯其子四人、數人賢、陣、

其地、地帝部、即日香土、未前、

大日本史卷之二百

香土

