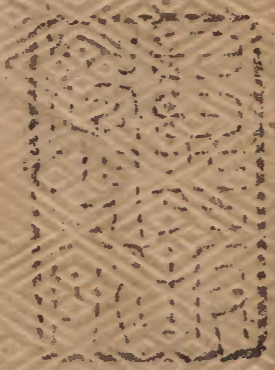


周禮註疏

三十之三

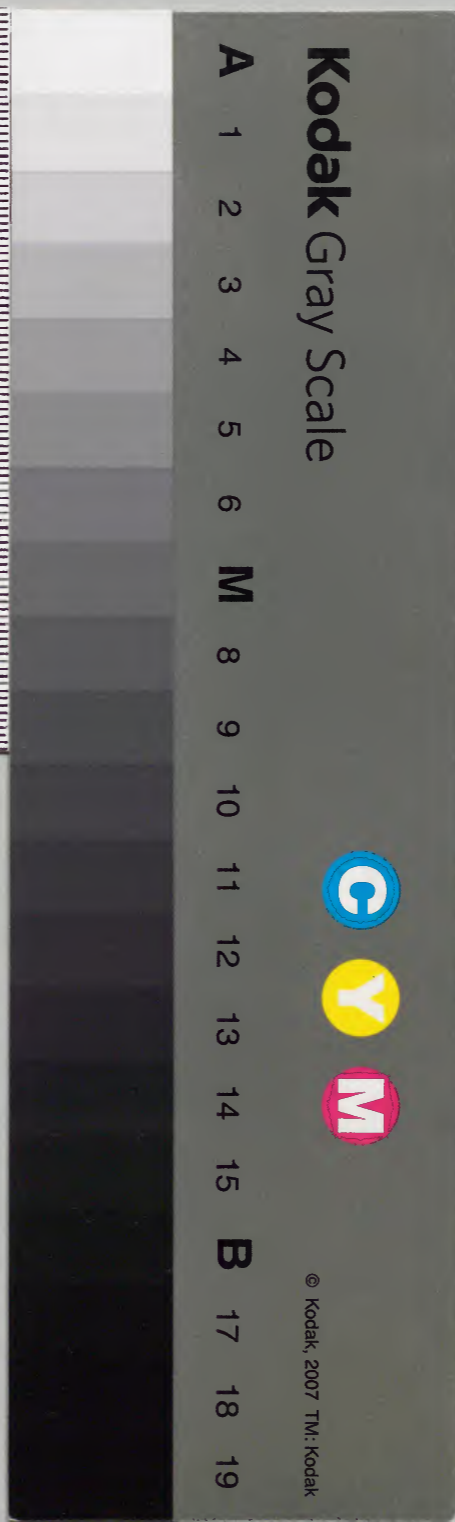
九



九	三	三	四	漢
三	九	一	三	書
架	函	號	類	門

三	四	漢
六	九	書
函	三	類
架	冊	號

內閣文庫		
番號	漢	4931
冊數	100	(30)
函號	276	25



禮記疏卷第三十

漢鄭氏註

唐賈公彥疏

小司馬之職掌

此下字脫滅禮爛文闕漢興求之不

得遂無識其數者此下至數者見天官小宰地

官小司徒春官小宗伯之等職掌下其文多矣凡小

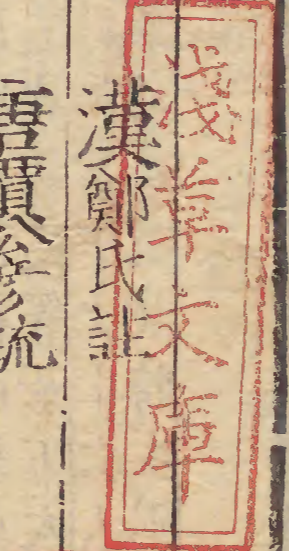
祭祀之言皆在於下總結以此知此下脫滅禮爛文

闕也言脫滅者直據職掌下一經脫滅禮爛文闕者

以其下經簡札為韋編折爛闕落知漢興求之不得

者此闕與冬官所亡同日皆為遭暴秦燔滅典籍漢

興購求遺書不得也云遂無識其數者以其無文遂
無記識職掌凡小祭祀會同饗射師田喪紀掌其事
以下之數耳



如大司馬之灋

灋

凡小至之灋。釋曰云小祭祀已

大祭祀之等。大司馬之灋。會同謂諸侯使卿大夫。聘王使卿大夫與之。會同言饗射師田。皆是諸侯。大夫來聘。王還使卿大夫與饗燕。交射師田之法。亦如小喪紀者。三夫人已下。云掌事如大司馬之法。亦如大司馬。羞魚牲。授其祭之等也。

軍司馬。闕

輿司馬。闕

行司馬。闕

灋

軍司馬與司馬行司馬。釋曰軍司馬

馬當上士八人行司馬當中士十六人。餘官皆無與。稱此獨有之者。以軍事是重。故特生別名。此等皆與上同。闕落之。

勳掌六鄉賞地之灋以等其功

灋

賞地賞田也在遠

郊之內屬六鄉焉。等猶差也。以功大小為差。

灋

地至賞

為差。釋曰知賞地是賞田。在遠郊之內者。以載師。畿云牛田。賞田任遠郊之地。故知也。知屬六鄉者。以其遠郊內置六鄉。故也。云以功大小為差者。以下文云輕重視功。則賞地大小不定。故知以功大小為差。

王功曰勳

灋

輔成王業若周公

灋

輔成王業若周公

者以其言王繼王身而言。明據王之位業而說耳。以周公攝政。相幼君。致大平。還政成王。是輔成王業之事。故以周公託之。但經之所云。不得專國功曰功。為周公伊尹之等。故皆云若此。擬之耳。國功曰功。保全國家若伊尹。知保全國家若伊尹。釋曰鄭。而言故知是保全國家者也。以伊尹比之者。以湯行天下太平。湯崩。孫太甲即位。不明政事。伊尹為數益。

書以諫之諫既不入乃放之桐宮三年思庸復歸於亳國家得全故以伊尹擬之耳民功曰庸

法施於民若后稷法施於民者以其言民繼民

言之先王之業以農為本以后稷比之者周之先祖

棄為堯之稷官農人植嘉穀天下為烈豈一手一足

哉庸亦功也以法施於事功曰勞以勞定國若禹

民有功故以后稷擬之釋曰知以勞定國者以其言

定命禹治之手足胼胝三過門不入治功曰力制

弼成五服國乃獲安故以禹擬之也治功曰力制

法成治若咎繇咎音羔繇音遙制法成治若

其言治言力故知制法成治出其謀力按虞書帝謂

咎繇云蠻夷猾夏寇賊姦宄汝作士五刑有服是衆

理故以咎繇擬之戰功曰多制敵出奇若韓信

陳平司馬法曰上多前虜制敵出奇者以

其言多是於衆之中比較多制敵出奇者以

奇此彼為多者也漢之二將制敵出奇者以

擬之耳云司馬法曰上多前制敵出奇者以

為上居於陳前虜獲俘囚制敵出奇者以

此上六者皆對文為義若故制敵出奇者以

云舍爵策勳彼戰還而飲制敵出奇者以

明堂位云周公為有勳勞制敵出奇者以

下是周公德大有勳兼勞者制敵出奇者以

之大常祭於大烝司勳詔之銘之言名也生則書

于王旌以識其人與其功也死則於烝先王祭之詔

謂告其神以辭也盤庚告其卿大夫曰茲予大享于

先王爾祖其從與享之是也今漢祭功臣於廟庭

音志盤步凡有至詔之。釋曰凡有功謂上六
反與音預者故云凡以該之使司勳詔之者以
其司勳知功之有無大小故也詔之謂詔司常書之
又以辭使春官告神。其功也考以王建大常故
則書於王旌以識其人與其功也考以王建大常故
云王旌必於王旌識功與人者王旌車上建之就旌
上書之欲取表顯示人於也引盤庚告其卿大夫者
盤庚殷王欲遷往亳殷也民有不肯者故告之云我
不掩爾善所以者何茲了大享於先王之時爾祖其
從先王與在享祭之中兀爾見在不掩可知何不從
我遷乎引漢法欲見古者祭功臣在廟庭也必祭功
臣在冬之烝祭者烝者衆也冬時物成者衆故祭功
臣按彼書注以大享為烝嘗者此舉冬祭物成者衆
而言其嘗時亦祭之也或可周時直於烝時祭功臣
祭禮異故也**大功司勳藏其貳**貳猶副也功書藏
于天府又副於此者以其主賞貳猶至主賞。

天府者天府職文也**掌賞地之政令**政令謂殺賦
役賦。釋曰鄭以政令為征稅也賞地在六卿之
內亦從溝洫貢天子法其民亦從鄉之徭役之法凡
賞無常輕重無常者功之大小不可豫
常至可豫。釋曰賞地在遠郊之內有疆界未給
者空之待有功乃隨功大小給之故云不可豫也凡
頒賞地參之一食鄭司農云不以美田為采邑玄
謂賞地之稅參分計稅一食其一也二全入於臣
鄭司至於臣。釋曰先鄭意以參之一食者謂以
下地可食三之一以下地再易家得三頃歲種一頃
食之故云不以美田為采邑又以賞田與采邑為
物後鄭不從者不以美田為采邑亦無文以言之又
按載師職家邑任稍地小都任縣地大都任疆地自
三百里已外為之其賞田任在遠郊之內何得為

物故鄭不從也從鄭云賞也之稅參分計稅王食其
一也二全入於臣者采地之稅四之一與小國入天
子同今賞田三之一入天子同
子與次國三之一入天子同
惟加田無國正

田既賞之又加賜以田所以厚恩也鄭司農云正謂
稅也祿田亦有給公家之賦其若今時侯國有司農
少府錢穀矣獨加賞之田無正耳
亦作征注同本

疏 惟加田無國正。釋曰言無國征無稅入天子法
其民出稅入主則有之但加田未知所在或可與
賞田同處以其仕田在近郊加田在遠郊可知也
加田至正耳。釋曰知加田既賞之又加賜以田

者以其文承賞田之下即云加田故知賞田之外所
加賜之田可知先鄭云祿田亦有給公家之賦貢舉
漢法侯國有司農少府錢穀者漢法穀入司農錢入
少府故舉以為况祿田即采地之稅及賞田之等是

也加田是加恩厚又不稅入天子凡大夫士賜地有
四種大夫已上有采家邑任猶地之等是也又有賞
田及加田載師又有仕田及王制圭田圭田即仕田
是有四種禮記王制云大夫士有田則祭無田則薦
少宰特牲是大夫有田者
是知士亦有田之法也

馬質掌質馬馬量三物一曰戎馬二曰田馬三曰騶馬
皆有物賈 此三馬買以給官府之使無種也鄭司
農曰皆有物賈皆有物色及賈直 同種章勇反下同

馬質至物賈。釋曰云馬質者質平也主平馬力
交毛色與賈直之等。此三至賈直。釋曰云
無種買以給官府之使無種者馬有六種此三者
馬道馬亦無種不買之者其種馬上善似母者其齊
馬道馬雖非上善似母者亦容國家所蕃育不買之

此三馬買以給官府之使無種者馬有六種此三者
馬道馬亦無種不買之者其種馬上善似母者其齊
馬道馬雖非上善似母者亦容國家所蕃育不買之

也網惡馬

鄭司農云網讀為亢其讎之亢書亦

或為亢亢御也禁也禁去惡馬不畜也玄謂網以索

索維綱狎習之

本亦作禦下同去起呂反

同縻亡

○

○者按僖一十八年管子犯曰背憲

皮反

○

食言以亢其讎是也謂禁去惡馬不畜後鄭不從者

此馬質所掌皆買之無種何有惡馬禁去之類故不

也凡受馬於有司者書其齒毛與其賈馬死則旬之

內更旬之外入馬耳以其物更其外否

更謂償也玄謂旬之內死者償以齒毛與賈受之日

淺養之惡也旬之外死入馬耳償以毛色不以年

任之過其任也其外否者旬之外踰二十日而死不

任用非用者罪

○內更音庚下及注同

○鄭司至

曰後鄭云旬內此者償以齒毛與賈受之日淺養之

惡也者所受之馬謂給公家之使旬之內雖任之過

其任若養之善不能致死以死之外死入馬耳償以毛色

雖不重任亦能致死云旬之外死入馬耳償以毛色

不以齒賈任之過其任也者以其筋力既竭雖善養

之任載過多可以致死故云過其任也云其死否者

旬之外踰二十日死不用其任養之善容得致死

故不償鄭見有二等之法下復云馬及行則以任齊

以任齊其行以意重之以為此解馬及行則以任齊

其行識其所載輕重及道里齊其勞逸乃復用之

○復夫

○

○識其至用之○釋曰鄭知載其所載輕

又反

所載輕重及道里須齊勞逸也若有馬訟則聽之
乃復用之不得并其勞逸也
謂言買之言相負
也

也禁原蠶者原再也天文辰為馬蠶書蠶為龍精

月直大火則浴其種是蠶與馬同氣物莫能兩大禁

再蠶者為傷馬與直音值為原再至馬與

馬者辰則大火房為天駟故云辰為馬云蠶書蠶為

龍精月值大火則浴其種者月值大火謂二月則浴

其種則內宰云仲春詔后帥外內命婦始蠶于北郊

是也若然祭義云大祈之朝奉種浴於川注云大祈

季春朝日之朝是建辰之月又浴之者蓋蠶將生

浴之故彼下文即云桑於公桑之事是也云是蠶

馬同氣者以其俱取大火是彼陳敬仲奔齊侯使

者此莊二十二年左傳云彼陳敬仲奔齊侯使

量人掌建國之灋以分國為九州營國城郭營后宮量

市朝道巷門渠造都邑亦如之建立也立國有舊

法式若匠人職云分國定天下之國分也后君也言

君容王與諸侯朝直遙反下及注量人至如之

建國之法者以其建國當先知遠近廣長之數故也

云以分國為九州者分國謂分諸侯之國為九州假

敬仲為卿敬仲其少也周史有以周易見陳侯者陳
侯使楚之遇觀之否曰是謂觀國之光利用賓于王
此其代陳有國乎不在此其在其國乎下云若在異
國必姜姓也姜大岳之後也山岳則配天物莫能兩
大陳衰此其昌乎引此者是無並大之義也云禁再
蠶者為傷馬與者二者既同氣不可兩大而禁再蠶
明恐傷馬無正文故云與以疑之也

令土廣萬里中國七千七百四十九方千里者四十九
九其一為畿內其餘四千八百八十八州各得方千里者六
是為九州也至於中平通夷狄七千中國五千里者六
通夷狄五千中國三千計皆可知故分國為九州州
各有疆界故詩云帝命式於九圍是州各有圍限也
云營國城郭者即匠人云營國方九里之類也云營
后宮者謂若典命注公之宮方九百步天子千二百
步之類也云量市朝道巷者謂若匠人云市朝一夫
經塗九軌巷及門渠亦有尺數謂若門容二轍三個
之等云造都邑亦如之者謂造三等采地亦有城郭
宮室市朝之等故云如之者謂造三等采地亦有城郭
往耳。○**建**立至諸侯。○**釋**曰云立國有舊法式若
匠人職云者按匠人有營國方九里夏后氏世室及
左祖右社而朝後市市朝一夫之等云分國定天下
之國分也者以經云分國謂為諸侯國諸侯國有五
百里四百里已下言為州謂九州有分界也云后居
也知非王后之宮者以其不得先言后故以后為居
也云言君容王與諸侯者以其言分國是諸侯若云

王師不容諸侯故變王云后營軍之壘舍量其市朝
欲容王與諸侯兩含故也

州涂軍社之所里

軍壁曰壘鄭司農云量其市朝

州涂還市朝而為道也玄謂州一州之眾二千五百

人為師每師一處市也朝也州也皆有道以相之軍

社社主在軍者里居也。涂本又作塗還。○**營**軍至

釋曰此為出軍之時所營量度之事。○**軍**壁至居

也。○**釋**曰云軍壁曰壘者軍行之所擬停之處皆為

壘壁恐有非常故云軍壁曰壘也先鄭意還市朝而為道不

州塗還市朝而為道也者先鄭意還市朝而為道不

釋州義故後鄭不從以一州則一師每一師各自一

處各立市朝州即師也師皆有道以相湊之若然未
必環遶為路也云軍社社主在軍者里居也者在軍
不用命戮於社故將社之石主而行所居皆有步數

故藏在人邦國之地與天下之涂數皆書而藏之

地謂方園山川之廣狹書涂謂支湊之遠近

支湊之遠近者支謂支分湊謂湊湊支湊之遠近者支謂支分湊謂湊湊

其從獻脯燔之數量

也玄謂燔從於獻酒之肉炙也數多少也量長短也

夜反。凡祭至數量。釋曰云凡者以其天地宗廟

薦脯醢是也祭禮獻以燔從故摠之言也

從者以肉殺從酒禮所不言按特牲少牢云主人

尹以肝從主婦獻尸以燔從故後鄭據此以為從

以燔詩云載燔載烈毛云傳火曰燔貫之加於火曰

烈燔雖不貫亦是炙肉故鄭云炙肉也云數多少也

量未聞。掌喪祭奠竈之俎實。竈亦有俎實謂所

包遣奠士喪禮下篇曰藏苞管於旁。竈昌絹反

掌喪至俎實。釋曰謂以喪祭多據虞祭而言此喪

祭文連奠竈竈是曠內以鄭以喪祭為大造奠解之

是以大司馬喪祭亦為之也。竈亦至於旁。

釋曰按家人云請度用竈穿曠之名此言奠竈則

奠入於曠是也云藏苞管於旁者苞謂包牲取下體葦

包二者也藏管者即既久禮云管三黍稷麥並

藏之於棺旁引之者正喪祭奠入曠之事也。凡宰

祭與鬱人受學歷而皆飲之。言宰祭者豕宰佐王

祭亦容攝祭鄭司農云單讀如嫁娶之嫁單器各明堂位曰爵夏后氏以琖殷以罍周以爵玄謂單讀如

嘏尸之嘏宰冢宰。單古雅反劉依司農音嫁琖側

凡宰至飲之。釋曰云凡宰祭者冢宰攝祭非一

王祭亦容攝祭者義得兩舍按大宗伯云若王不與

祭則攝位注云王有故代行其祭事重掌者此據

宗伯亦有故則冢宰攝之先鄭云單讀如嫁娶之嫁

直取音同引明堂位者證單是器名周獻用玉爵無

用單故後鄭云單讀如嘏尸之嘏讀從少軍尸嘏主

入郊特牲云嘏者長也大也謂使主人受長大之福

疏已具於鬱人職但此有歷字

者謂鬱人與量人歷皆飲之也

小子掌祭祀羞羊肆羊殺肉豆鄭司農云羞進也

肆體薦全烝也羊殺體解節折也肉豆者切肉也玄

謂肆讀為鬻羊鬻者所謂豚解也。肆依注音鬻他

折之。鄭司至解也。釋曰先鄭云羊肆體薦全

又為鬻音也先鄭為體薦全烝後鄭不從者以此經

祭用羊是用大軍為宗廟之祭非祭天按外傳云禘

郊之事則有全烝王公立飲則有房俎是以知宗廟

之祭不得全烝也是故禮運云腥其俎熟其醑注云

腥其俎豚解而腥之熟其醑體解而爛之又云退而

合亨腥其大豕牛羊是祭宗廟不得有全烝也是以

後鄭讀肆從鬻羊鬻者所謂豚解也所謂者所謂士

虞禮記云主人不視豚解之法則士喪禮特豚

四鬻去蹄謂四段解之殊有解如解豚故名豚解若

然大夫士祭自饋熟姑故正祭即體解為二十一體

喪事畧則有豚解其天子諸侯之祭有體解而爛之

故初朝踐有豚解而腥之饋獻則有體解而爛之

尸乃有熟與大而掌珥于社稷祈于五祀故書祀

夫土不同也作禋鄭司農云禋讀為祀書亦或為祀珥社稷以牲

頭祭也玄謂珥讀為珥祈或為刳刳珥者鬯禮之事

也用毛牲曰刳羽牲曰珥珥刳社稷五祀謂始成其

宮兆時也春官肆師職凡

刳珥則奉大牲此刳珥正字與珥依注音珥而志

機禋音祀刳音機字書云割也一日與音餘

斷也或古愛反又公內反與音餘與音餘

鄭云珥以牲頭祭漢時祈禱有牲頭祭後鄭不從按禮記雜記鬯廟之禮云門夾室用鷄其珥皆於

下珥既為鬯禮此刳珥乎是以後鄭為鬯法祀之法何得為牲頭乎是以後鄭為鬯法

謂珥讀為珥祈或為刳者以鬯法無取於珥謂珥讀為珥祈或為刳者以鬯法無取於珥

禱之義故依士師刳珥為正也鄭知刳珥為鬯禮之

事約雜記而知也云用毛牲曰刳羽牲曰珥者此相

對而言雜記廟用羊門用雞皆云珥散文通也知刳

珥是社稷五祀始成其官兆時也者凡物須鬯者皆

謂始成時是以雜記云廟成則祭之是也云春官肆

師職祈或作幾者鄭欲見字有參差非正字與都創

官士師職曰凡刳珥則奉大牲此刳珥正字與都創

從刀珥從血於義合凡沈辜侯禋飾其牲鄭司農

故以此為正字也云沈謂祭川爾雅曰祭川曰浮沈辜謂磔牲以祭也

云沈謂祭川爾雅曰祭川曰浮沈辜謂磔牲以祭也

月今日九門磔禋以畢春氣候禋者候四時惡氣禋

去之也侯禋如羊鄭司至之也釋曰先鄭

證按爾雅曰祭山曰瘞懸祭川曰浮沈此浮沈之祭

當祭天之煙祭社之血亦謂鼓神節先鄭引月令季

春令者蓋是辜磔牲體之義鄭彼注九門者王之
謂候四時惡氣謂候四時惡氣釁邦器及軍器謂禮樂之器

及祭器之屬雜記曰凡宗廟之器其名者成則釁之

以猴豚音家國音家邦器至猴豚。釋曰鄭以軍器別

禮器者即射器之等樂器即鐘鼓之等祭器即豆

亦用猴豚也凡師田斬牲以左右狗陳示犯誓必

殺之俊反狗徐凡師至狗陳。釋曰此即上文誓衆

祭祀贊羞受徹焉祭祀至徹焉。釋曰贊羞謂者

之等此官即贊之云受徹焉者謂祭

羊人掌羊牲凡祭祀飾羔羔小羊也詩曰四之日其

蚤獻羔祭北羊人至飾羔。釋曰凡正祭皆用成

以鄭引詩為證云四之日者謂用建子為正至建卯

祭非而啓冰也祭祀割羊牲祭其首登升也升首報

陽也升首于室登升也升首於。釋曰知升首於

於室注云制祭之後升牲首於北牖下云報陽者首

為陽對足為陰祭祀之時三牲之首俱升此特言羊

者以其羊人所升不凡祈珥共其羊牲共猶給也

其灋羊灋羊殮饗積膳之羊。作食饗音食羊至

賓客共賓客共

之羊。釋曰鄭知燹羊是為此等者以其言法即是
依法度多少送於賓館及道路是以掌客致於賓館
有上公稷五牢饗餼九牢及股膳大牢致於道路有
五積之等其饗食及燕速賓自饌陳者不言之也

凡沈辜侯禳釁積共其羊牲積故書為眡鄭司農

云眡讀為漬謂釁國寶漬軍器也文謂積積柴禋祀

楛燎實柴眡徐賜反與漬同楛積故至實柴

從故書眡故讀從水清後鄭不從清軍器者以此羊

人所共共小子職彼云釁邦器及軍器以此知不得

為漬軍器也後鄭云積積柴禋祀楛燎實柴歷言此

三者以互而相通皆須積柴實牲幣煙氣上聞故也

但祭天用犢其日月已下有羊者故我將詩云惟

牛惟羊惟天其祐之彼亦據日月以下及配食者也

若牧人無牲則受布于司馬使其賈買牲而共之

布泉。賈音古

司燿掌行火之政令四時變國火以救時疾行猶用

也變猶易也鄭司農說以鄭子曰春取榆柳之火夏

取棗杏之火季夏取桑柘之火秋取柞楸之火冬取

槐檀之火釋曰云掌行

及季春出火等皆是也云四時變國火以救時疾者

火雖是一四時以木為變所以禳去時氣之疾也

書不同者鄭子書出於周書其義是一故各引其一

言春取榆柳之等舊師皆以為取五方之色同故用

之今按棗杏雖赤榆柳不青槐檀不黑其義未聞

季春出火民咸從之季秋內火民亦如之火所以

用陶冶民隨國而為之辨人壽刑書火星未出而

火後有災鄭司農云以三月本時昏心星見于辰上

使民出火九月本黃昏心星伏在戌上使民內火故

春秋傳曰以出內火通反見鄭火所至內火。釋

陶治火者以其上經四時變國火據食大明此春秋

據陶治故引春秋傳為證也云民隨國而為之者釋

民咸從之義云鄭人巳下按左氏昭六年三月鄭人

鑄刑書士文伯曰火見鄭其災乎火未出而作火六

月丙戌鄭災是其後有災昭十七年梓慎曰火出於

夏為三月於商為四月於周為五月夏數得天正先

鄭云三月本時昏心星見於辰上使民出火九月本

黃昏心星伏在戌上使民內火者心星則大火辰星

是也三月諸星復在本位心星本位在卯三月本星

昏心星始時未終於見卯南九月本始之黃昏心星

亦未必伏在戌上皆據月半後而言云春時則施火

秋傳曰以出內火者左氏傳襄公九年文時則施火

今禮焚萊之時禮焚萊之時。釋曰上言行火政

云焚萊之時其火禁者則宮正云春秋以木鐸脩火

禁注云火星以春出以秋入因天時而以戒司烜亦

云仲春以木鐸脩火禁于國中凡祭祀則祭燿

彼二官直掌火禁不掌火報其至祭燿。釋曰鄭

其為明之功禮如祭燿禮禮如祭燿者祭燿祭老

婦也則此祭燿謂凡國失火野焚萊則有刑罰焉

祭先出火之人野焚萊民擅放火謂野焚至放火。釋曰國失火

野焚萊民擅放火謂在國中民失火有罰若今民

失火有杖罰野焚萊有罰者大司馬仲春田獵云火

弊鄭云春田主用火因於陳生新則二月後擅放火

則有罰也

掌固掌脩城郭溝池樹渠之固頒其士庶子及其衆庶之守樹謂枳棘之屬有刺者也衆庶民逸守固者

也鄭司農說樹以國語曰城守之木於是乎用之

居氏反刺七賜反灋掌固至之守。釋曰云掌固

劉待禮反又待計反灋城郭溝池者謂環城及郭皆

有溝池云樹渠者非直溝池有樹兼其餘渠上亦有

樹也云之固者摠城郭也下數事皆是牢固之事也

云頒其庶子者即宮伯所云正謂卿大夫士之適子

庶子其支庶波據宿衛王宮此掌固所頒亦據宿衛

王宮而言以其庶子不合城郭之處用之以掌固是

固守之官故兼掌宿衛之事也灋樹謂至用之。釋曰云衆庶民逸守固者也者謂使守城郭之所及

其飾器

註

兵甲之屬今城郭門之器亦然

灋

至亦然

釋曰鄭知經飾器是兵甲之屬者以其掌器是防禦之器故知是兵甲之屬也云今城郭門之器亦然

者漢時城郭門守器所飾亦若今城郭分其財用均明傍所執矛戟皆有飾飾之等是也

其稍食

註

財用國以財所給守吏之用也稍食祿廩

灋

財用至祿廩。釋曰云財用者謂所用之財物分與之明是以財所給守吏為守事之用者也云

稍食祿廩者所守之處官及民合受官食月祿廩任者所守之處守月給米廩與之故謂之稍食也

其萬民用其材器

註

任謂以其任使之也民之材器

其所用整築及為藩落

灋

整七

灋

任謂至藩落。釋曰云民之材器

其所用整築及為藩落者對上文財用謂官之財物此云民之材器明材是材木用為植幹以掘整築作

所用及不築處即用法凡守者受瀆焉以通守政有

移甲與其役財用唯是得通與國有司帥之以替其

不足者凡守者士庶子及他要害之守吏通守政

者兵甲役財難易多少轉移相給也其他非是不得

妄離部署國有司掌固也其後之者又與掌固帥致

之贊佐也凡守者劉收又反注凡守者下

佐也釋曰云凡守者士庶子及他要害之守吏者

此鄭還據上文士庶子及衆庶之守而言云他要害

者謂城郭所守是其常處除此有要害之處若殺畢

河漢要路之所皆為他要害也云通守政者兵甲役

財難易多少轉移相給者鄭據上文飾器而言云

器言役材者欲凡材器是民役之材非財用者云

他非是不得妄離部署者此則釋經惟是得通

巡之夜亦如之巡行也行守者為衆庶之解惰

下孟反下皆同為晝三至如之釋曰此乃掌固

于偽反解佳賣反設法與所察之處非是掌固自

巡行也夜三擊以號戒杜子春云讀擊為造次之造

謂擊鼓行夜戒守也春秋傳所謂實將趣者與趣與

造音相近故曰終夕與燎玄謂擊擊擊擊守鼓也三

巡之間又三擊擊擊音戚造七報反下同趣莊父

近附近之近夜三擊以號戒釋曰此乃掌固設

與燎音頤法與所守之處言以號戒者使擊擊

有所以號呼使戒守耳杜子至擊擊釋曰引

春秋者按昭二十年衛侯如死鳥齊侯使公孫青聘

衛賓將振注謂行夜不作趣者彼賈服讀字與子春
意異云故曰終夕與燦者亦是彼傳文後鄭以鑿擊
鑿警守鼓不從子春造音者以子春也亦有注鑿讀
為憂戚之戚是戒守者使有憂慮故謂此鼓為鑿也

若造都邑則治其固與其守
注都邑亦為城郭。釋曰謂三等采地言亦為城郭者但戒守為城郭而言故亦如上王國然也

國都之竟有溝樹之固亦如之
注都邑亦為城郭。釋曰謂三等采地言亦為城郭者但戒守為城郭而言故亦如上王國然也

下凡國至如之。釋曰此經為上經而設仍兼見同王國而言故國都之言王國及三等采地若據王國有近郊遠郊亦有溝遠樹以為固

有職焉
職謂守與任。民皆有職焉。釋曰此亦兼上王國及都合守之處

若有山川則因之
山川若穀臯河

漢
若有至因之。釋曰謂上諸有所造溝樹為

漢謂若楚謂齊云楚國漢水以為池河為四瀆之險又齊西有濁河皆因之為固可知

司險掌九州之圖以周知其山林川澤之阻而達其道

路
周猶編也達道路者山林之阻則開鑿之川澤

之阻則橋梁之。音通。國曰固野曰險是掌固掌在

至梁之。釋曰云山林之阻則開鑿之者謂若禹鑿龍門之類川澤之阻則橋梁之也

樹之林以為阻固皆有守禁而達其道路
五溝遂

溝洫澮川也五塗經畛塗道路也樹之林作藩落也

○洫况域反澮古設國至道路。釋曰此五溝五

外反畛之忍反。而五溝五塗但溝塗所作隨所須

守禁則非遂人田間五溝五塗其溝上亦皆有

大小而為之皆準約田間五溝五塗而言之也。五溝

道路以相之奏故以五溝五塗而言之也。五溝

至落也。釋曰遂溝至道路皆遂人文故遂人云夫

間有遂遂上有徑十夫有溝溝上有畛百夫有洫

上有塗千夫有澮澮上有道萬夫有川川上有路是

也國有故則藩塞阻路而止行者以其屬守之唯有

節者達之。有故喪災及兵也閉絕要害之道備姦

寇也。國有至達之。釋曰國有故之時恐有姦寇

使司險之下胥徒四十人之屬守其要者其餘使

地之民為守也云有節者達之者節謂道路用

也。有故至奸寇。釋曰鄭知有故是喪災及

者喪謂王喪災謂水火兵謂寇戎之等有故使守慎

惟此而已故以此三事解之

掌疆關

候人各掌其方之道治與其禁令以設候人。道治治

道也。國語曰候不在竟譏不居其方也禁令備姦寇

也以設候人者選士卒以為之詩云彼候人兮何戈

與祲。治直吏反注道治及下方治同何候人至

其釋曰言各掌其方之道治與其禁令以設候人者以

多故設官及徒亦多也引國語者按周語定王使單

襄公聘于宋遂假道于陳以聘於楚時候不在境司

空不視塗膳宰不致司里不授館單子歸以告王
曰陳侯不有大咎國亡言譏者正謂陳侯不有大
咎國必亡者也詩云彼侯人兮荷戈與殺者荷揭也
殺謂受也引此二者證侯人在道之事鄭言侯人者
選士卒以為之者即徒百二十人若有方治則帥而
皆是甲士與步卒之內為之也
致于朝及歸送之于音方治其方來治國事者也
春秋傳曰晉欒盪過周王使侯人出諸轅轅是其送
之。朝直進反方地至送之。釋曰方治其方
輟戶關反來治國事者也謂國有事不能自
決當決於王國或有國事須報在上皆是也引春秋
者按襄二十一年晉欒盪出奔楚過周周西鄙掠之
辭於行人曰天子陪臣盈得罪於王之守臣將逃罪
罪重於郊甸無所伏竄敢布其死昔陪臣書能輸力
於王室若不棄書之力亡臣猶有所逃若棄書之力
將歸死於尉氏惟大君命焉王使司徒禁掠欒氏者

歸所取焉使侯出諸轅轅彼云
候鄭君以義言之故言侯人也

環人掌致師

致師者致其必戰之志古者將戰先使

勇力之士犯敵焉春秋傳曰楚許伯御樂伯攝叔為
右以致晉師許伯曰吾聞致師者御靡旌擊壘而還
樂伯曰吾聞致師者左射以蔽代御執轡御下柎馬
掉鞅而還攝叔曰吾聞致師者右入壘折馘執俘而
還皆行其所聞而復之敢側留反劉子侯反柎音
反鞅於兩反折之設反兩又音亮掉徒弔反又奴孝
下同馘古獲反俘音孚古者將戰先使勇力之士
犯敵焉者按文十二年秦伯伐晉秦人欲戰秦伯謂
士會曰若何而戰對曰若使輕者肆馬其阿注云肆

突言使輕銳之兵往驅突晉軍隱九年北戎侵鄭公
 子突曰使勇而無剛者寧寇而速去之注云勇則能
 往無剛不恥退云春秋傳者宣十二年左氏傳晉楚
 交戰楚許伯御祭伯已下謂凡平兵車之法射者在
 左御者在中戈盾在右敢矢之善者擗銜飾也擗猶
 正也言折敵執俘者死者取左耳曰誠生者曰俘執
 取之云皆行其所聞而復之者去時作言及至晉師
 皆行其所聞之事而後反此亦勇而無剛之人引之
 者識致師**察軍隱**隱陰姦也視軍中有為隱者則
 之事也得反。隱他。傳云惟正月朔隱未作彼以隱為陰
 執之。得反。隱他。傳云惟正月朔隱未作彼以隱為陰
 氣則此隱亦是陰姦也欲陰私為姦**環四方之故**
 取此軍之事往彼言之故察而執之。御其至
 卻其以事謀來侵伐者所謂折衝禦侮。御其至
 曰此則訓環為卻卻其以事謀來侵伐此國者也云
 所謂折衝禦侮者謂彼國來能折服之彼國來

海能禦之故巡邦國搏謀賊。謀賊反間為國賊。
 云折衝禦侮。巡邦國搏謀賊。謀賊反間為國賊。
 音轉又房布反劉音付。巡邦國者謂巡諸侯邦之
 謀音。謀賊間廁之間。巡邦國者謂巡諸侯邦之
 內有謀賊搏提取之。言謀賊者謂間伺此國之善惡
 謀。謀然傳道之言。反問者謂間伺反於彼言之也。此
 謀賊即上軍。隱之類。訟敵國。敵國兵來則往之與
 彼據邦國故異言之。訟敵國。敵國兵來則往之與
 訟曲直若齊國佐如師。敵國至如師。釋曰云
 伐齊晉師至袁婁齊侯使國佐致賂晉人不可曰必
 以蕭同叔子為質而使齊之封內盡東其敵對曰蕭
 同叔子非他寡君之母也。若以匹敵則亦晉君之母
 也。今吾子布大命於諸侯而曰必質其母以為信其
 若王命何。又曰先王疆理天下物土之宜而布其利
 下云。今吾子疆理諸侯而曰盡東其敵而巳。惟吾子
 戎車是利。無顧土宜。其無乃非先王之命也。揚軍旅
 乎。晉於是退師。是訟敵國之事故引為證也。揚軍旅

為之威武以觀敵詩云維師尚父時維鷹揚疏至

鷹揚。釋曰引詩者大雅文王詩言太公為大師可

尚可父武王伐紂之時大公奮其威武惟如鷹之揚

擊是揚威武也降圍邑圍邑欲降者受而降之春秋

故引為證也傳曰齊人降郭郭音章劉諸讓反釋曰按公羊

傳莊公三十年秋七月齊人降郭郭者何紀人之遺

邑也是紀入齊之時不俱至後乃降引之證降是

邑之事也

擊壺氏掌擊壺以令軍井擊繯以令舍擊畚以令糧

鄭司農云擊壺以令軍井謂為軍穿井井成擊壺縣

其上令軍中士衆皆望見知此下有井壺所以盛飲

故以壺表井擊繯以令舍亦縣繯于所當舍止之處

使軍望見知當舍止于此繯所以駕舍故以繯表舍

擊畚以令糧亦縣畚于所當稟假之處令軍望見知

當稟假于此下也畚所以盛糧之器故以畚表稟軍

中人多車騎雜會謹噐號令不能相聞故各以其物

為表省煩趨疾于事便也沃同縣音亥下皆同令力

呈反盛音成下同稟波歸反劉方鶴反謹呼端擊

反噐五高反一音許驕反省所景反便婢面反壺

至今糧。釋曰皆云擊者謂結之於竿首凡軍事縣

擊擊然故云擊也先鄭注具不復疏之也壺以序聚橐凡喪縣壺以代哭者皆以水火守之分

以日夜

三

鄭司農云縣壺以為漏以序聚櫟以次更

聚擊櫟備字也云謂擊櫟兩木相敲行夜時也代亦

更也禮未大斂代哭以水守壺者為沃漏也以火守

壺者夜則火視刻數也分以日夜者異晝夜漏也漏

之箭晝夜共百刻冬夏之間有長短焉大史立成法

有四十八箭

擊櫟音託更音庚下同敲苦交

四

司至八箭。釋曰先鄭云懸壺以為漏者謂懸壺於

上以水沃之。水漏下入器中以沒刻為准法云以

聚櫟以次更聚擊櫟備字也者先鄭意持更人擊櫟

玄謂擊櫟兩木相敲行夜時也者謂行夜者擊之按

脩閭氏掌比國中宿互櫟者先鄭云櫟謂行夜擊櫟

野蘆氏云若有賓客則今守其地之人聚櫟之同

云擊櫟以宿櫟之也彼一注後鄭皆從先鄭及至

此注不從先鄭者以野蘆氏無夜行者宿人自繫故

後鄭從之此文與脩閭氏同有行夜者故此注不從先

鄭宿者自擊之是以宮正云夕擊櫟而此之注云行

夜者所擊也云代亦更也禮未大斂代哭者未殯已

前無問尊卑皆哭不絕聲大斂之後乃更代而哭亦

使哭不絕聲大夫以官士親疏大哭人君尊又以壺

為漏分更相代云以日夜異晝夜漏也者若冬至

則晝短夜長夏至則晝長夜短二分則晝夜等晝夜

長短不同須分之故云晝夜者馬氏云晝凡百刻春

共百刻冬夏之間有長短晝夜者馬氏云晝凡百刻春

三

三

三

沒後五刻畫五十五刻夜四十五刻若夏至晝六十刻通日未見日沒後五刻則晝六十五刻夜三十五刻一年通閏有三百六十五日四分日之一四時之間九日有餘按一刻為率云大史立成法有四十八箭者此據漢法而言則以器盛四十八箭箭各百刻以壺盛水懸於箭上節而下之水水淹一刻則為一刻四十八箭者蓋及冬則以火爨鼎水而沸之而沃取倍二十四氣也

之謂沃漏也鄭司至漏也。釋曰沃如沃壺中使下也。

沃壺中使下也

射人掌國之三公孤卿大夫之位三公北面孤東面卿大夫西面其摯三公執璧孤執皮帛卿執羔大夫鳩

禮位將射始入見君之位不言士者此與諸侯之賓射士不與也燕禮曰公升卽位于席西鄉小臣納卿大夫

卿大夫皆入門右北面東上士位於西方東面北上大射亦云則凡朝燕及射臣見于君之禮同見君賢通

音預鄉許亮反朝燕直射人至夫鴈。釋曰三公遙反下文及注皆同。

之北面答君三公臣中取尊故屈之使北面答君之義孤東面者西方者賓位以孤無職尊而賓客之故

在西也卿大夫西面者以其皆有職故在東在東近君居主位也。**禮**位將至禮同。釋曰知位是將射始入見君之位者此射人主論射事大射諸侯禮然故知將射見君始入見君之位也云不言士此與諸侯之賓射士不與也者無臣祭無所預不得自大射得與君大射故司農云大射不言士也按下文士

狸首七節三正孤卿大夫以三耦射一侯一獲一空
樂以采蘋五節二正士以三耦射一侯一獲一空
以采芣五節二正射法王射之禮治射儀謂肄之
也鄭司農云二侯虎熊豹也容者乏也待獲者所蔽
也九節折羽九重設於長杠也正所射也詩云終日
射侯不出正兮二侯熊豹也射侯射者獸名也獸有
驅豻熊虎玄謂三侯者五正三正二正之侯也二侯
者三正二正之侯也一侯者二正而已此皆與賓射
於朝之禮也考工梓人職曰張五采之侯則遠國

遠國謂諸侯來朝者也五采之侯卽五正之侯也正
之言正也射者內志正則能中焉畫五正之侯中朱
次白次蒼次黃玄居外三正損玄黃二正去白蒼而
畫以朱綠其外之廣皆居侯中參分之一中二尺今
儒家云四尺曰正二尺曰鵠鵠乃用皮其大如正此
說失之矣大射禮射作干讀如宜射宜獄之射射胡
犬也士與士射則以豻皮飾侯下大夫也大夫以上
與賓射飾侯以雲氣用采各如其正九節七節五節
者奏樂以爲射節之差言節者容侯道之數也樂記

曰明乎其節之志不失其事則功成而德行立
食亦反下及注射侯所射射牲射豕皆同三獲如字
劉胡伯反五正音征下及注同五且反劉音鴈注
同肆之劉餘二反一音四九重虎龍反音江
誅反下同言正音政下志正大射正同能中丁仲反
下文注射中中侯同夫白起呂反下去於同廣古
反鵠古毒反下大夫戶嫁反下天同以二時掌反
同行下孟反射射法至行立。射禮曰此則賓射在
有諸侯臣各在家與賓客射法各自有官掌之射人
但作法與之耳首云射法者是射人所掌王射之禮
言王射以別諸侯已之語謂若大宗伯云洽射儀謂肆之也
者言治則非是王射之語謂若大宗伯云洽射儀謂肆之也
皆是習禮法故鄭云肆之肆則習也先鄭云洽其大禮
熊豹後鄭不從云容者之也者此言容儀禮大射鄉
射之等云乏故云容者之也言容者據唱獲者容身
於其中據人而言云乏者矢至此之極不過據矢而

也云九節折羽九重設於長杠也考於後鄭
重設於長杠即獲旌當與三獲三容相依何得
在騶虞之下既在騶虞詩下明是歌之樂節故後鄭
不從也云二侯熊豹也者後鄭亦不從也云射侯射
者獸名也獸有羆豸熊虎者此皆獸類於舉言之也
玄謂三侯者五正三正二正之侯也者謂七十射
數同皆約大射云大侯九十之侯也者謂七十射
言云二侯者三正二正之侯也者謂七十射
也云一侯者二正而巳者據大夫士同一侯二正五
十弓而已云此皆與賓射於朝之禮也者按鄉射記
云於境則虎中龍檀謂諸侯賓射之禮彼又云唯君
有射國中其餘臣則否注云臣不習武事於君側則
臣皆不得在國射若然在朝賓射雅有天子而云此
謂天子朝於朝之禮賓射之禮云考二擇人職曰張
五采之侯則遠國屬巳下至二擇人職曰張
先鄭以此五正之侯為虎熊豸但擇人有三等侯云
張皮而摟鷓及司裘云虎侯熊侯豸侯皆大射之侯

也梓人又云張五采之侯則遠國屬及此五正之
皆賓射之侯也梓人又云張獸侯則王以息燕及
射記云天子熊侯白質之等皆燕射之侯也三射
有其侯而先鄭以皮侯釋正侯非也云正之言正也
射者內志正則能中焉者此意取義於射義司農注
更有一釋正為鳥名解之也云畫五正之侯中朱已
下皆以相射為次向南為首故先畫朱知三正去
黃二正朱綠者皆依聘禮記纁藉而言三采者朱白
蒼二采者朱綠也云其外之廣皆居侯中參分之二
者此亦約梓人云參分其廣而鵠居一焉彼據大射
之侯若賓射之侯亦當參分其廣而正居一焉九步
者侯中丈八尺七十步者侯中丈四尺五步者侯
中一丈也云今儒家云四尺曰正二尺曰鵠乃用
皮其大如正此說失之矣者賓射射正大射射鵠
家以正鵠為一解故鄭破之云鵠乃用皮其大如
不得為一故云此說失之矣云大射禮射干者見
大射經作干侯彼注亦破從射云讀如宜射宜
射者此讀與彼音同云射胡大也者謂胡地之野犬

云士與士射則以紆皮飾侯下大夫也大夫以上
賓射飾侯以雲氣知義如此者此賓射正用二采而
言射侯明於兩畔以紆皮飾之故得射侯之名知大
夫已上用雲氣者鄉射記云凡畫者冊質注云賓射
之侯燕射之侯皆畫雲氣於側以為飾必先以冊采
其地是賓射大夫已上皆畫雲氣其大射之侯兩畔
飾以皮故鄭直言賓射燕射之多少也云九節七節五節
側之飾采之數各如正之多少也云九節七節五節
者奏樂以為射節之差者九節者先以聽尊者先聽多卑
者三節先以聽五節者一節先以聽尊者先聽多卑
者少為差皆留四節以乘矢拾發云言節者容侯道
之數者謂若九節者侯道九十弓七節者侯道七十
弓五節者侯道五十弓也云樂記曰明乎其節之志
不失其事則功成德行立者證侯道遠近亦為節也
此射義文云**若王大射則狸步張三侯**
樂記者誤也

狸步謂一舉足為一步於今為半步玄謂狸善搏者

也。行則止而擬度焉。其發必獲。是以量侯道法之也。
 侯道者各以弓為度。九節者九十弓。七節者七十弓。
 五節者五十弓。弓之下制長六尺。大射禮曰大侯九
 十參七十干五十是也。三侯者司裘所共。虎侯熊侯
 豹侯也。列國之君大射亦張三侯。數與天子同。大侯
 熊侯也。參讀為糝。糝雜也。雜者豹鵠而麋飾下。天子
 大夫。搏音博。劉音付。擬又作擬。同度待洛反。鄭
 司至大夫。釋曰此射人主賓射兼主大射之事。故
 為大射張侯也。先鄭云。經步謂一舉足為一步。於今
 為半步者。此言於射。張侯義無取。故後鄭不從。是
 後鄭為經善。博物解之云。侯道者各以弓為度。九

者九十弓。已下者按鄉射記。鄉侯五十弓。而若大射
 為侯中。彼據鄉射之侯。一侯五十弓。而若大射
 三侯云。九十七十五。亦是據弓為數。弓之上制六
 尺六寸。中制六尺三寸。下制六尺。鄭連引大射三侯以義相會。諸侯三侯用物。雖不與
 天子同。侯道則同。但天子侯道無文。約同諸侯。故更
 引司裘天子三侯以會之。諸侯侯道無文。約同諸侯。而麋飾
 者。以司裘云。諸侯侯道無文。約同諸侯。而麋飾
 絕如天子。近侯已用射則大侯不得用虎。委明大侯
 用畿內。諸侯熊侯為之。其中豹侯麋侯則兼此
 二侯。乃稱糝。豹尊於麋。明以豹麋為鵠。以麋
 為飾耳。不純用豹麋者。下天子大夫故也。
王射則
令去侯立于後。以矢行告卒。令取矢。
 鄭司農云。射
 人主令人去侯所而立於後也。以矢行告射人主。以
 矢行高下。右左告于王也。大射禮曰夫射正立于公

後以矢行告于公下曰留上曰揚左右曰方杜子春說以矢行告白射事于王王則執矢也杜子春說不與禮經合疑非是也令卒取矢謂射卒射人令當取矢者使取矢也玄謂令去侯者命負侯者去侯也鄉射曰司馬命獲者執旌以負侯卒子也。反注同。至侯。矢。釋曰此文承賓射大射之下則王射射人皆去侯立於後以矢行告卒令取矢。鄭司至負侯。釋曰先鄭云射人主令人去侯所者不辨其去侯之人故後鄭增成其義其負侯之人是服不氏也又引鄉射直云司馬命負侯不言官者大夫士家無侯不氏家臣為之故也天子射人無其事故引大射與大史數之等為祭侯則為位。祭侯獻服不服不以祭侯為證也。

位為服不受獻之位也大射曰服不侯西北三步北

面拜受爵祭侯至受爵。釋曰按大射禮使服

北北面服不氏於位受得獻訖乃於侯所與大史數

射中射中數射者中侯之筭也大射曰司射適階

西釋弓去扑襲進由中東立于中南北面視筭數

反注同扑普卜反劉射中至視筭。釋曰數筭

方講反說文父互反大史數之射人但視之耳故

引大射為證大射諸侯禮謂之司射天子謂之射人司射恒執張弓摺扑但令將視數簿故適階西釋去

適中南北面視數筭也佐司馬治射正。射正射

之法儀也禮之正故名射儀為射正也司馬所主

射儀謂若命去侯命取矢乘矢之等皆當佐之言治者亦謂預習之類也祭祀則贊射牲

相孤卿大夫之瀆儀烝嘗之禮有射豕者國語曰

禘郊之事天子必自射其牲今立秋有驅劉云劉力

朱反一烝嘗至劉云釋曰鄭知烝嘗之禮有

音如字射豕者據乎烝嘗禮而知云國語曰禘郊

之事天子必自射其牲者烝嘗祭天之時牲則饋也若

然宗廟之祭秋冬則射之春夏否也祭天則四時常

射天尊故也是以司弓矢共王射牲之弓矢此射人

贊射牲也諸侯已下則不射楚語云劉羊擊豕而已

云今立秋有驅劉云者漢時苑中有驅劉即爾雅驅

似狸劉殺也云立秋驅殺物引之者證烝嘗在秋有

射牲順時會同朝覲作大夫介凡有爵者作讀如

氣之法作止爵之作諸侯來至王使公卿有事焉則作大夫

使之介也有爵者命士以上不使賤者反注及下

會同至爵者釋曰作使也有會同朝覲王使公

卿有事於會同則射人使大夫為上介使凡有爵

者命士以上為眾介也作讀至賤者釋曰鄭

讀作如作止爵之作者讀從特牲少牢三獻作止爵

按彼主人主婦二獻尸訖賓長為三獻尸爵止鄭注

云欲神惠之均於室中使主人主婦致爵訖三獻則

賓長也賓長作起前所止之爵使大師令有爵者

尸飲之讀從者取動作使之義也劉倉愛反車

乘王之倅車倅車戎車之副倅七內反車

車之副釋曰大師謂王出征伐王乘戎路副車十

二乘皆從王行則使有爵者命士已上乘之知倅車

戎車之副者戎僕云掌王倅有大賓客則作卿大夫

車之政鄭云倅車之副也從才用諸侯

從作者選使從王見諸侯反注同諸侯

者選使從王見諸侯反注同諸侯

曰大賓客不言會同則是秋冬覲遇并
春夏受享在廟之時從王見諸侯也 戒夫史及大

夫介 戒戒其當行者覲禮曰諸公奉篋服加命書

于其上自西階東面大史氏右 戒戒至氏右

有命使三公命諸侯及衣服就館賜之時則射人戒

大史及大夫與諸公為介注引覲禮者證王使諸公

就館賜侯氏之法云大史氏右者謂於西階東面之

時大史在公之右命侯氏也是以公羊傳曰命者何

加我服錫也 大喪與僕人遷尸作卿大夫掌事比其廬

者何賜也 僕人大僕也僕人與射人俱掌王

不敬者苛罰之 僕人大僕也僕人與射人俱掌王

之朝位也王崩小斂大斂遷尸于室堂朝之象也檀

弓曰扶君卜人師扶右射人扶左君薨以是舉苛罰

諸問之 比毗志反苛音何又呼 大喪至罰之

事者謂王喪宜各有職掌比其廬者謂若宮正所云

親者貴者居廬當此本其服親疏及貴賤 僕人

至問之 釋曰知僕人太僕也者見大僕掌內朝射

人掌正朝掌事是同周禮又更無僕人職故知是大

僕是以鄭云僕人與射人俱掌王之朝位也云王崩

小斂大斂遷尸於室堂始死於北牖下遷尸於南

牖下又云小斂於尸內是遷尸於室小斂訖遷尸於

戶外又遷尸大斂於階大斂訖又遷尸於西

階以入棺是遷尸於堂也云朝之象也者君所在臣

朝之故云朝之象也引檀弓者證射人與僕人君之

服不氏掌養猛獸而教擾之 猛獸虎豹熊羆之屬擾

馴也教習使之馴服王者之教無不服 擾而小反

劉音饒羆彼

皮反馴似遵音胥者兼有豺狼貔貅之等故云之屬教
馴之象天下皆服王音九祭祀共猛獸音謂中膳羞者
獸人冬獻狼春秋傳曰熊蹯不熟音煩音掌也音謂中
。釋曰上云養猛獸則猛獸皆養之此言祭祀所共
據堪食者故鄭云謂中膳羞中膳羞唯有熊狼故引
獻人與春秋為證按內則亦云狼膾膏可食也春秋
傳者宣公二年晉靈公之時宰夫師熊蹯不熟殺之
趙盾諫是也**賓客之事則抗皮**音鄭司農云謂賓客來朝
聘布皮帛者服不氏主與藏之抗讀為亢其讎之亢
玄謂抗者若聘禮曰有司二人舉皮以東音抗注亢
鄭公禮行享禮之特皮帛布於庭使服不氏舉皮

以東抗即舉也故引為證也讀為亢其讎之亢者讎
從僖二十八年城濮之戰子犯云背惠食言以亢其
讎引之者取亢舉之義也後鄭引聘禮者增成先鄭義
二人者即服不氏也射則替張侯以旌居之而待獲
張三侯杜子春云待當為持書亦或為持之讀為匱
之之乏持獲者所蔽玄謂持獲待射者中舉旌以獲
。中如字劉居音贊佐至以獲。釋曰引大射者
令反中丁仲反音證服不氏佐量人巾車張侯之事
後鄭云待獲待射者中舉旌以獲者以獲則大射禮
唱獲者居乏中中則舉旌以宮下旌以商者是也故
不從子春待為持也

射鳥氏掌射鳥

鳥謂中膳羞者鳧鴈鴝鴒之屬音射亦

反下射鳥同。鳥音扶。鵠音保。鵠于苗反。鵠者以上文猛獸有共祭。祀此下文云祭祀。鵠鳥為不中膳羞則改之。此經直云射鳥明是中膳羞者也。鄭知鳥鵠者內則云舒鳧翠鴈腎鵠鵠此等去翠腎鵠是祭祀以可膳羞者也。云之屬者兼有雉鵠鵠之等也。

弓矢毆鳥凡賓客會同軍旅亦如之。 鳥為善鈔盜便汙人。毆起俱反。為代專反。鈔初教反。祭祀之禮。釋曰。賓客會同。毆鳥為茲。以其會同皆有盟誼。之禮。莅牲之事。軍旅亦有較牲。巡陳之事故。須改鳥。射則取矢。矢在侯高則以并夾取之。鄭司農云。主射則射鳥氏。主取其矢。矢在侯高者。矢著侯高。人手不能及。則以并夾取之。并夾。讀為甲。故

司弓矢。職曰。大射。燕射。共弓矢。拜夾。夾音甲。警。沈云。或作鈔。反。鄭司至。拜夾。釋曰。射皆三番。第一番雖有六耦。二耦誘射。雖中不獲。第二第三皆衆耦。共射皆。有取矢之法。先鄭引司弓矢。職直有大射。燕射。不言賓射。亦同。大射。燕射也。

羅氏掌羅。鳥鳥。 鳥謂卑居鵠之屬。又如字。謂至之屬。釋曰。鄭知鳥卑居者。見小弁詩云。并彼譽斯。歸飛提提。注云。譽卑居卑居。雅鳥云。鵠者。即山鵠。卑居之類。云之屬也。蜡則作羅襦。作猶用也。鄭司農云。者兼有餘鳥也。蜡謂十二月大祭萬物也。郊特牲曰。天子大蜡。謂歲十二月合聚萬物而索饗之。襦細密之羅。襦讀為縠。

有衣袂之縹玄謂蠟建亥之月此時火伏蟄者畢矣
豺既祭獸可以羅網圍取禽也王制曰豺祭獸然後
田又曰昆蟲已蟄可以火田今俗放火張羅其遺教
。禱女俱反或音須注縹同索。釋曰先鄭所云其
色白反袂女居反字又作絮。釋曰先鄭所云其
義得矣後鄭增成之言蠟者自取當蠟之月得用細
密之網羅取禽獸故後鄭云此時火伏十月之月
星已伏在戌將蟄者畢矣引王制者證十月之月
得火田有張羅之事云今俗放火張羅其遺教者漢
之俗間在上放火於下張羅丞之以取禽獸是
周禮之遺教則知周時亦上放火下張羅也。中春
羅春鳥獻鳩以養國老行羽物。春鳥蟄而始出者
若今南郡黃雀之屬是時鷹化為鳩鳩與春鳥變

為新宜以養老助生氣行謂賦賜。音仲。春鳥至
曰此文仲春行羽物按司裘職云仲秋獻良裘王乃
行羽物彼注云仲秋鳩化為鷹仲春鷹化為鳩順其
始殺與其將止而大斑羽物若然則一年二時行羽
物但彼注云此羽物小鳥鶉雀之屬鷹所擊者此注
云春鳥若今南郡黃雀之屬
不同者各舉一邊互見其義
掌畜掌養鳥而阜蕃教擾之。阜猶盛也蕃蕃息也鳥
之可養使盛大蕃息者謂鷺鷥之屬。音五何反鷺音
木。音息者謂鷺鷥之屬者鷺即今之鴨民間所畜故
云**祭祀共卵鳥**。其卵可薦之鳥。祭音卵。卵其
薦之鳥。釋曰還謂上經**歲時貢鳥物**。鴉鴈之屬
鷺鷥之屬其雞亦在焉。

益之數辨其年歲貴賤之等是也云歲登下其損益
之數者三年熟陟者是其也云辨其年歲者知羣臣在
任及年齒多寡也云與其貴賤者大夫已上貴士已
下賤也云周知邦國都家者邦國謂周之千七百七
十三國也都家謂天子畿內三等采地大都小都家
邑是也先邦國都家者尊諸侯故也亦如大宰云
布治于邦國都鄙不先邦國也縣鄙遠以包近云
里外六遂之中也及邦國都家縣鄙之臣數摠言之
也云士者即謂朝廷及邦國都家縣鄙之子謂適子庶子
其支庶宿衛王宮者也云之數者邦國以下摠結之
也○損益至名籍○釋曰云損益謂用功過熟陟
者即三年大比以功過黜陟者也云縣鄙鄉遂之
者縣鄙屬遂故謂之屬其中兼鄉中云州黨故鄉
並言以詔王治詔告王所當進退○治直吏反
也王所當進退○釋曰知詔王治是告王所當進退
司士掌羣臣之數以爲賞罰進退以勗勵之故知

王治唯謂以功詔祿以能詔事以久實食
進退之也

德謂賢者食稍食也賢者既爵乃祿之能者事成
乃食之王制曰司馬辨論官材論進士之賢者以先

於王而定其論論定然後官之任官然後爵之位定

然後祿之奠音定乃食音嗣其論魯以德至奠

云以德詔爵以功詔祿者據賢者試功之後其德堪

用乃詔王授之以正爵有功乃詔王授之以正祿也

云以能詔事以久實食者奠定也據能者先試之以

爵祿○德謂至祿之○釋曰云德謂賢者即大行
徒云以鄉三物教萬民而賓興之六德六行
六藝有六德六行即爲賢者有六藝即爲能者
夫云三年則大比而興賢者能者鄭云賢者有德行

者能者有道藝者云食稍食也者月給食不併給
云稍食也云賢者既爵乃祿之者以經先云以
爵後云詔祿也云能者事成乃食之者以經先
事矣乃定之以食也此二者互見其事自古以
之者皆試乃爵之則賢者有先試之以事乃後
能者先言試事者欲見尊敬賢者故先言正爵
者先言試事者故鄭天賢者既爵乃祿之能者
食之也引王制者欲見能者須試乃授正爵之
辨論官材者司馬使司士分辦其論官其材之
論進士之賢者以告於王而定其論者云進士
學中之造士業成可進受官爵升之於司馬則曰
士司馬乃試論量考知賢者告王乃定其論云
然後官之者謂試官也云任官然後爵之者謂正
也云位定然後祿之者謂正惟賜無常賜多少由
祿也此即先試乃爵之事也

王不如祿食有常品
疏 賜多至常品。釋曰按用
勲云凡賞無常輕重視功

謂有勲勞據功大小與之賞此不據功但時王有
而賜之故多由王不由功大小也云不如祿食有
常品者按王制下士視上農夫食九人中士倍下士
上士倍中士大夫倍上士之等是祿有常品上云以
父奠食稍食亦正朝儀之位辨其貴賤之等王南鄉
月月有常品也
三公北面東上孤東面北上卿大夫西面北上王族
故士虎士在路門之右南面東上大僕大右大僕從
者在路門之左南面西上
疏 此王日視朝事於路門
外之位王族故士故為士視退留宿衛者未嘗仕雖
同族不得在王宮大右司右也大僕從者小臣祭僕
御僕隸僕
○ 正朝直遙反註下皆同後內朝外朝朝
聘朝觀視朝朝位之類倣此以意求之鄉

許亮反下註同大音泰下
做此宿音夙劉息就反
上不據陰陽左右也
王曰視朝事於路門外之位者對彼大僕職路寢寤
有燕朝朝士職庫門外有外朝而言也但彼外朝
獄弊訟弁三詢之朝有諸侯在焉諸侯既在西方右
九棘之下孤避之在東方羣臣之位西面也其除三
公卿大夫等仍與此位同也云王族故士故為士者
此云故為士對新升試士未得正爵者為新士不得
留宿衛也云曉退留宿衛者宿衛之人皆不得與凡
平羣臣同時出故云曉退留宿衛必知此故士是
衛者以其與虎士同位是宿衛者也云未常仕雖同
族不得在王宮者以經稱王族故士明未仕者不得
在王宮也知大右是司右者按司右掌羣右此云大
右是右中之大明是司右也知大僕從是小臣祭僕
之等者以其云大僕從者謂從大僕按大僕職下
有小臣祭僕御僕隸僕
等皆是小臣已下者也
司士攢
詔王出揖公卿大

去以下朝者
朝者以其王迎出侯為攢是大宗伯及小行人肆
之等非司士之職此上文云公卿大夫士等朝事下
攢明為詔王出揖之事也
孤卿特揖大夫以其等旅
揖士旁三揖王還揖門左揖門右
特揖一一揖之
旅衆也大夫爵同者衆揖之公及孤卿大夫始入門
右皆北面東上士揖之乃就位羣士及故士大僕之
屬發在其位羣士位東面王西南鄉而揖之三揖者
士有上中下王揖之皆逡遁既復位鄭司農云卿大
夫士皆君之所揖禮春秋傳所謂三揖在下
七旬反

下音 巡 其大夫已上皆待王揖乃就位也云特揖一揖之者對旅揖衆揖之也孤得揖乃就西方東面位御得揖乃就東方西面位大夫得揖乃就西方東面位大夫爵同者衆揖之者序官有中大夫下大夫無問多少但爵同者衆揖之爵同中大夫同得一揖爵同下大夫同得一揖故云爵同者衆揖之也云公及孤御大夫始入門右皆北面東上者此王臣無正文約燕禮大射諸侯禮御大夫皆始入門右北面東上揖乃就位士發在其位故知王臣亦然是在其位者若揖之乃就位羣士及故士大夫僕之屬發在其位者若在外交士從東方西面也云羣士位東面王西南亦約燕禮大射諸侯之土西廂東面而知且約故士虎士宿衛者門西南面明士不宿衛者東面可知既東面明知旁三揖者西南鄉揖之云三揖者士上中下者序官文既有三等故旁三揖耳按禮器有

以少為貴者諸侯視朝大夫特士旅之此云大夫與彼不同者彼諸侯臣少大夫與卿同特揖士旅云王揖之皆遠適者約鄉常而知云既復位者謂得揖乃皆復位也若燕經以別三公位及此經不言三公直言孤御者亦與經以別三公位及此經不言三公亦特所可知次不見三公也牛引春秋者哀二年左氏傳初櫛侯於鄭子南堂公門余無子將立女不對他日又請之鄭子曰足少辱社緩君其改圖君夫人在堂三揖在下若命此辱社云三揖御大夫士引之者證所大僕前前正王視朝之位也職云王視朝則前正位而退入亦如之上文引大僕位在國左南面全云前明從本王入內朝皆退王位前就王正視朝之位可知也王入內朝皆退王入路門也王入路門內朝朝者皆退反其官府治

處也王之外朝則朝士掌焉玉藻曰朝服以日視朝
 於內朝朝辨色始入君日出而視之退適路寢聽政
 使人視大夫大夫退然後適小寢謂諸侯也王日視
 朝皮弁服其禮則同
王入至則同○釋曰王視朝訖王入路門於路寢聽事
 其羣臣等各退向治事之處云王之於外朝則朝上掌
 焉者鄭欲見天子諸侯皆有三朝之意玉藻諸侯禮
 云朝于內朝者謂路門外朝為內朝對臯門內應門
 外朝為外朝路通寢庭朝為三朝故朝士職註云
 天子諸侯皆三朝外朝一內朝二也云王日視朝皮
 弁服者司服職云對諸侯視朝朝服則玄冠纁布衣
 素裳纁帶素鞵也云其禮則同者天
子諸侯視朝則同也
掌國中之士治
凡其戒令
國中城中
中之士治者謂朝廷之

及六卿之臣皆是所有治功善惡皆掌之以備
 此城中士則卿大夫摠皆號為士若濟濟多士文王
 以寧之類但比同士士既摠屬則此一職士者皆臣
 摠號惟有作事適四方使為介士者是甲士不言卿
 大夫故引石尚證又作六軍之
掌摠士者膳其摠
士是甲士自餘皆臣之摠
 摠士告見初為士者於王也鄭司農云膳其摠者王
 食其所執羔鴈之摠玄謂膳者入於王之膳人
賢通
 反食如字
摠士至膳人○釋曰此云士亦是卿
劉音嗣
大夫士摠號為士云摠士告見初為士
 者於王也者謂初得命為卿大夫士執摠見於王司
 士摠相之使得見王也先鄭云膳其摠者王食其所
 執羔鴈之摠後鄭曾成其義也云膳者入於王之膳
 人故其職云凡祭祀致福受而膳之以摠見者亦如
 之是
凡祭祀掌士之戒令詔相其灋事及賜爵呼
也

禮記進之

三

賜爵神惠及下也此所賜王之子姓兄

弟祭統曰凡賜爵昭為一穆為一昭與昭齒穆與穆

齒凡羣有司皆以齒此之謂長幼有序

昭。相息亮反。昭。上招反。後。

同長丁

四

凡祭至進之。釋曰云凡祭祀皆掌其齊戒

令也云詔相其慶事者謂告語并賓相其行禮之事

云及賜爵者謂祭末旅酬無算爵之時皆有酒爵

及之皆以昭穆為序也。賜爵至序也。釋曰

知賜爵神惠及下者祭統云祭有十倫之義凡賜爵

昭為一穆為一。是神惠及下也云此所賜王之子姓

兄弟者以其呼昭穆而進之云昭穆明非異姓是同

姓可知姓生也子之所生則孫及兄弟皆有昭穆引

祭統是諸侯禋明天子亦然凡言昭穆在助祭之中

者皆在東階之前南陳假令祖行為昭子行為穆

行選為昭曾孫行還為穆就昭穆之中皆年長者

上年幼者在帥其屬而割牲羞俎豆

下故云齒也帥其至俎豆。釋曰此割牲兼羞俎豆不

羞進也言祭祀享食之事則凡有割牲及進俎豆

者皆為之。割牲至進也。釋曰言割牲制體也

者若據祭祀則禮運云腥其俎孰其殺體其犬豕牛

羊之類鄭彼註云腥其俎謂豚解而腥之為七體是

也孰其殺謂體解而爛之為二十一體是也體其犬

豕牛羊鄭云謂分別骨肉之貴賤以為眾俎也更破

六

六

六

六

六

六

六

六

六

六

六

六

六

六

六

六

六

六

六

六

六

六

尚來歸脈

命使同介音戒脈上診反 尚來歸脈。使色吏反。又如字。註士使。

日云士使謂自以王命使也者此即行夫職云美惡 而無禮者即有使士持使。濼即使士與行夫等共行。

是以引石尚之事為證云介大夫之介也者謂聘禮 大夫為次介。其餘皆士。介大夫之介也。聘諸侯亦

使士為介若使卿大夫從註云作者使從王見諸侯彼雖不 賓客作卿大夫。從註云作者使從王見諸侯。彼雖不

云會同明會同亦與賓客同可知也春秋者左氏公 羊皆有其事。故公羊云石尚者。何天子之士也。註云

天子通是也 大喪作士掌事。事謂奠斂之屬。力。斂

反氏通是也 大斂。事謂奠斂之屬。釋曰。始死則有奠及至小

等皆是未葬已前無尸即謂之為祭此經直云事不云祭 日中而虞有尸即謂之為祭。此經直云事不云祭。祀

明燦奠斂 作六軍之士執披。作謂使之也。棺柩

行所以披持棺者有紐以結之謂之戴鄭司農云

者扶持棺險者也天子旁十二諸侯旁八大夫六士

四玄謂結披必當棺束於束繫紐天子諸侯戴柩三

束大夫士二束喪大記曰君纁披六大夫披四前纁

後玄士二披用纁人君禮文欲其數多圍數兩旁言

六耳其實旁三。披方寄。作謂至旁三。釋曰

之民以其鄉出一軍六鄉故名六軍之士也但鄭以 天子千人而云六軍者以天子千人出自六軍故說

六軍之士非謂執披有七萬五千人也云披柩 所以披持棺者柩車則重車云披者兩旁使人持

之若四馬六駟然故名持棺者為披也云有紐以 之謂之戴者喪大記云纁戴者是也先鄭云披者

之謂之戴者喪大記云纁戴者是也先鄭云披者

持棺險者也先鄭意蠶享行恐逢道險者有
故云扶持棺險也天子旁十二諸侯旁八大夫
士四者無所依據從鄉不從玄謂諸侯必當
束繫紐者謂歷車兩旁皆有御其棺皆以
故云天子諸侯戴三束大夫二束彼喪人
言天子此言者欲見天子無文約與諸侯同也
戴者彼大記註云前之言也所以與諸侯同也
材使相植因而結前後也於紐故引彼
君纁被六已下其纁車材與中央棺束數
三大夫士二大記云若纁被六大夫四被者皆
文故圍數兩傍言六言四也士禮小無文故據
而言二若然大夫亦圍數兩旁言四直云人君者
尊者而凡士之有守者合哭無去守
也。守劉守又。守官不可空也。釋曰此文承
反下皆同。大喪之下合哭無去守則大夫士
有使役守當雖同為天子斬衰不國有故則女士
可廢事空官故今哭不得去守也

禭其守

故非喪則兵災。故非喪則兵災。知非喪者以兵災。

祿

任其所掌治。任其所掌治。釋曰此言稽

大夫士

摠曰士也據其所任治而進退其爵祿但諸

侯之臣

進退應是諸侯當國為之今於天子司士而

言者

但司士作與之使諸侯自黜陟耳非謂司士自黜陟也

諸子掌國子之倅掌其戒令與其教治辨其等正其位

故書倅為卒鄭司農云卒讀如物有副倅之倅國

子謂諸侯卿大夫士之子也燕義曰古者周天子之

室有庶子官與周官諸子職同文玄謂四民之業而

士者亦世焉國子者是公卿大夫士之副貳戒令致

於大子之事教治脩德學道也位朝位治直吏反註

同大子音諸子至其位。釋曰云掌國子之倅者

泰下註同倅謂副代父列國子為副代父者也。

故書至朝位。釋曰先鄭云國子謂諸侯卿大夫

士之子也者王制云王大子王子羣后之大夫

夫元士之適子皆造焉則王大子王子亦曰國子

言者彼不據諸子職而言故舍有王大子亦以

四術成之故文王世子成王猶在學學君臣父子

幼之禮也此據諸子主國子致與天子使用故不得

通王大子王子也引燕義云古者周天子之官有燕

子官與周官諸子職同文者彼燕義本釋燕禮之事

但燕禮有庶子執燭及獻庶子之文更不見餘義故

記人欲釋燕禮庶子之義故取天子諸子職解庶

子諸庶俱訓為衆天子之諸侯諸侯之庶子皆掌

大夫士之適子適子衆多故云諸或言庶諸庶通

故天子諸子為庶子也文謂四民之業而士者亦

焉者此齊語桓公謂管仲曰成民之事若何管仲

曰民無使雜處公曰處士農工商若何管仲曰昔者

聖王之處士就閑燕處工就官府處商就市井處農

就田野少而習焉其心安焉桓公曰士之子相為士

農之子相為農工之子相為工商之子相為商是四

民之業為世也引之者見士之子亦入倅色也按王

制大夫不世今亦有倅入世者以大夫有功德亦得

世故詩云凡周之士不顯亦世也云國子者是公卿

大夫士之副貳者曾成先鄭義云戒令致於大子之

事者即下文是也云教治脩德學道也者云教故知

脩德學道也經云辨其等謂才藝高下等級也國子

所學道德即師氏職三德三行并保氏六藝者是國

也云位朝位者謂朝天子時依父蔭高下為列也國

有大事則帥國子而致於大子惟所用之若有兵甲

之事則授之車甲合其卒伍置其有司以軍法治之

之事則授之車甲合其卒伍置其有司以軍法治之

之事則授之車甲合其卒伍置其有司以軍法治之

之事則授之車甲合其卒伍置其有司以軍法治之

之事則授之車甲合其卒伍置其有司以軍法治之

之事則授之車甲合其卒伍置其有司以軍法治之

之事則授之車甲合其卒伍置其有司以軍法治之

之事則授之車甲合其卒伍置其有司以軍法治之

之事則授之車甲合其卒伍置其有司以軍法治之

之事則授之車甲合其卒伍置其有司以軍法治之

之事則授之車甲合其卒伍置其有司以軍法治之

之事則授之車甲合其卒伍置其有司以軍法治之

司馬弗正

軍彙百人為卒五人為伍弗不也國子

屬太子司馬雖有軍士不賦之。卒子忽反前後註

國正釋曰國有至弗正。釋曰云大事下有兵甲之事

同釋曰則此大事謂祭祀也故左氏傳云國之大事

在祀與戎此經二事當之也。注軍彙至賦之。釋

曰軍彙從五人為伍至萬二千五百人為軍有六節

今註直云百人與五人略舉之耳云不賦凡國正弗

之解經正為賦稅謂不賦田稅泉稅者也。凡國正弗

及釋曰凡國正謂御遂之中所有甸徒力征之等並不及

也。大祭祀正六牲之體。正謂禮載之。載之。正謂禮

曰按特牲少牢後鼎入陳即有一人鼎中七出牲

一人在鼎西北面載之於俎既言正六牲之體明

此二凡樂事正舞位授舞器。位侑處。位侑處。位侑處

事也。凡樂事者則諸作樂有舞之處皆使正舞人八八六

十四人之位并授舞者之器六舞則授羽龠武舞

干戚之等云位侑處者即謂天子大喪正羣子之服

八侑諸公六份諸侯四份之等也。大喪正羣子之服

位會同賓客作羣子從。從於王。從於王。從於王

子之服位者位謂在賓宮外內與位也。正其服者公

卿大夫之子謂王斬衰與父同故雜記大夫之子得

行大夫禮故也云會同賓客作羣。凡國之政事國子

存遊倅使之循德學道春合諸學秋合諸射以攷其

藝而進退之。遊倅倅之未仕者學大學也射射宮

也王制曰春秋教以禮樂冬夏教以詩書王太子王

子羣后之太子卿大夫元士之適子國之俊選皆造

馬掌其政令

音殊

勇力之士屬焉者選右當於中司馬

夔曰弓矢圍矢守戈戟幼凡五兵長以衛短短以

救長。音殊。馬者選右。中者選左。鄭曰云勇力之士屬

之士若選右不於中何因。司右故鄭為此釋也。引

同馬。夔曰弓矢圍守皆用。戈戟幼之云凡五兵長以

短戟助者謂圍守皆用。戈戟幼之云凡五兵長以

以戈戟為短以戈戟為長。云長以衛短短以救長

使力相得也。此五兵據勇力之士所用。下註車之五

兵則無弓矢而有夷矛是也。

虎賁氏掌先後王而趨以卒伍

音殊

王出將虎賁士居前

後雖羣行亦有局分。賁音奔。劉方問反先悉薦友

分扶。虎賁至卒伍。釋曰鄭云王出將虎賁士居

關反。前後雖羣行亦有局分者。以經云卒伍則是

五人為伍。百人為卒。又按序官云虎賁氏下大夫二

人中士十有二人。府二人。史八人。胥八十人。虎士八

百人。是其雖羣行亦軍旅會同亦如之。舍則守王閑

有局分置卒伍是也。舍王出所止宿處。閑。柎。柎。柎。柎。

舍王出所止宿處。閑。柎。柎。柎。柎。柎。柎。柎。柎。柎。

會同之舍。則設柎。柎。柎。柎。柎。柎。柎。柎。柎。柎。

行馬再重者。以周。柎。柎。柎。柎。柎。柎。柎。柎。柎。柎。

其閑與柎。柎。柎。柎。柎。柎。柎。柎。柎。柎。柎。柎。柎。柎。柎。柎。

王在國則守王宮。為周衛。守王閑。為周衛。明

在國亦為國有大故則守王門大喪亦如之。非常

之難要在門。難。非。常。至。在。門。釋。曰。大。故。非。常。

是
備故云
覬所馮依
車者將
體故云
按雜記
牲體之
遣車五
大夫五
天子大
天子大
分其體
從使者
歲編問
使虎賁
及葬從
遣車而
哭
遣車王
之現

於四方

不通逢兵寇若泥水奉書徵師役也春秋

隱公七年冬我伐凡伯于楚丘以歸

奉書徵師役也者若兵寇則徵師若泥水則徵役引

我惟凡伯不禮焉後凡伯至魯我則要而伐

旅賁氏掌執戈盾夾王車而趨左八人右八人車止則

持輪

之帥焉

士十有六人此經左右十六人故知是旅賁氏之下

首明為之帥也凡祭祀會同賓客則服而趨

服而

趨夾王車趨也會同賓客王亦齊服服袞冕則此士
 之齊服服玄端是服而至玄端。釋曰知服而趨
 故知也云會同賓客王亦齊服服冕者見下文節服
 氏云掌祭祀廟觀袞冕鄭云從王服朝觀服袞冕則
 會同賓客亦服袞冕故觀禮天子袞冕負黼袞是也
 云則此士之齊服服玄端者若士助祭服爵弁此為
 會同故齊喪紀則衰葛執戈盾葛葛經武士尚輕
 服服玄端衰七
 雷衰七
 葛故云武衰斬衰麻經至菲乃服葛今王始死即服
 士尚輕軍旅則介而趨
 被甲釋曰在軍為甲士著甲餘有不服
 甲但此旅賁勇士衛王故被甲而趨也

節服氏掌祭祀朝觀袞冕六人維王之太常服袞冕

者從王服也維維之以縷王旌十二旒兩兩以縷綴
 連旁三人持之禮天子旌曳地鄭司農云維持之
 其節服氏者世能節王之衣服明節服所服與王同
 故云從王服也云維維之以縷者以其言維維是連
 綴之名故知用縷連綴之也云王旌十二旒者巾車
 云王路建大常十有二旒經云六人維之明一畔有
 三人三人維六旒故知兩兩以縷連旁三人持之云
 禮天子旌曳地者禮緯文引之者諸侯則曰人其服
 若不遺維持之則旒曳地故也
 亦從尸服也袞大袞也凡尸服卒者之止服從車從
 尸車送逆之往來春秋傳曰晉祀夏郊董伯為尸

亦如之郊祀袞冕二人執文送逆尸從車

亦從尸服也袞大袞也凡尸服卒者之止服從車從
 尸車送逆之往來春秋傳曰晉祀夏郊董伯為尸

諸侯至從車。釋曰依禮緯舍文嘉云天子旌九
十旒曳地諸侯七旒九旒齊軫大夫五旒五旒齊
較士三旒三旒齊首彼或異代灋故旒不依命數
之諸侯之旌皆交龍為之上公九旒侯伯則七旒
男則五旒今摠云四人則不得兩旒之者但一旒
二人分而維之見或儀耳云其服亦如之者節服
之服亦與諸侯同諸侯惟得祭宗廟服玄冕節服
屬其餘諸侯亦如之。釋曰。裘冕至為尸。釋曰。尸
與士同大裘即服氏亦大裘故二人皆裘冕執戈
逆戶云從車者送逆皆從尸車後云凡尸服卒者
上服者按士虞記云尸服卒者之上服注云上服
特牲士玄端也不以爵弁服為上者祭於君之服
所以自配鬼神彼據臣卒者上服以家祭上服不
用助祭服此據王自然用卒者家祭上服
服大裘也引春秋傳者是外傳晉語文

方相氏掌蒙熊皮黃金四目玄衣朱裳執戈揚盾帥百

時難 蒙室歐疫 蒙冒也冒熊皮者以驚歐

疫癘之鬼也今魁頭也時難四時作方相氏以難卻

凶惡也月人季冬命國難索瘦也。難乃多反註同

○蒙冒至瘦也。釋曰云時難四時者按月令惟

大梁有大陵積尸之氣與民為厲命有國者難仲秋

云天子乃難時于津西亦有天陵積尸之氣此月難

陽氣陽氣至此不止害將及人惟天子得難諸侯亦

不得季冬云乃命有司大難言大則及民庶亦難惟

有此三時難。鄭云四時者雖三時亦得云四時摠言

之也若然此經所難據十一月大難而言是以鄭引

季冬為證也。鄭人以此難郊特牲云鄉大喪先

人禴亦皆據。十二月民庶得難而言也。葬使之道。音。先。音。道。音。導。下。同。喪。所。多。有。凶。邪。以。使。

之導也。及墓入壙，以戈擊四隅，歐方良。壙穿地中也。

方良，罔兩也。天子之椁，柏黃腸為裏而表以石焉。

語曰：木石之怪，夔罔兩。音罔，下音兩。註同。又音橫，方良上。

變求入壙，無取於方良之義，故也。云天子之義，故也。

黃腸為裏而表以石焉者，欲見有罔兩之義，故也。罔兩，

亦取柏之心，黃腸為椁之裏，故漢依而用之。而石之

有罔兩也。云國語者，按國語水之怪，龍罔象士之怪，夔罔兩則知方良當為罔兩也。

大僕掌正王之服，位出入王之大命。服王舉動所當

衣也。位立處也。出大命，王之教也。入大命，羣臣所當

行。者謂王吉服有九，隨事舉動而衣大僕親近正

云位立處也。者王之起居無常，或起居行正之時多

以立為正，故以立處言之也。云出大命，王之教也。者

奉行者謂羣臣奉行。掌諸侯之復逆。鄭司農云：復

謂奏事也。逆謂受下奏。鄭司農云：諸臣之復，萬民

之逆也。鄭云：復，請也。逆，迎受王命者。玄謂：復之言，報

也。反也。反報於王，謂朝廷奏事自下而上。曰：逆，逆謂

上書先鄭彼註與此不同者，先鄭兩解，故彼後鄭不

從至此。註先鄭於義是故，後鄭從之。此說先鄭云：復

謂奏事，即彼後鄭云：復謂朝廷奏事。一也。此先鄭云

逆謂受下奏，即彼後鄭云：自下而上。曰：逆，謂上書亦

也。王既朝則前正位而退，入亦如之。前正位而退

道王王既立退居路門左待朝畢前正至朝畢
 位而退道王王既立退居路門之左待朝畢者此即
 上同士所云大僕前一也大僕本位在路門之左
 今進前正位訖還退在本位故云退居路門左也云
 待朝畢者欲入亦如之王退入路寢聽事時亦前正
 王位却建路鼓于大寢之門外而掌其政大寢路
 位立也

寢也其門外則內朝之中如今宮殿端門下矣政鼓
 節與早晏大寢至早晏釋曰此鼓所用或擊
 枉也故建之於正朝之所也云大寢路寢也者欲見
 在路寢門外正朝之處云其門外則內朝之中者按
 玉藻云視朝於內朝羣臣辨色始入彼諸侯禮天子
 亦然若據文王世子亦得謂之外朝故文王世子天
 其朝於公內朝臣有貴者以齒其在外朝則以官
 以路門外為外朝者對路寢庭朝為外朝其實然也

朝亦內朝耳以其天子諸侯皆內朝二外朝一既以
 以三槐九棘朝為外朝一明此內二者皆內朝也

待達窮者與遽令聞鼓聲則速逆御僕與御庶子

鄭司農云窮謂窮窳失職則來擊此鼓以達於王若
 今時上變事擊鼓矣遽得也若今時驛馬軍書當急
 聞者亦擊此鼓令聞此鼓聲則速逆御僕與御庶子
 也大僕主令此二官使速逆窮遽者玄謂窮達者謂
 司寇之屬朝士掌以肺石達窮民聽其辭以告於王
 遽令郵驛上下程品御僕御庶子直事鼓所者大僕
 聞鼓聲則速逆此二官當受其事以聞遽其據反
窳於元反上

變時掌反傳孫憲反下文同急聞如字
劉音問肺芳廢反處令力至反郵音充
云以待者大僕在王所所於路寢之中若有窮者及
遽令二者來擊此鼓其御僕御庶子直在鼓所者則
入告大僕迎此二官以所告之事白王故云聞鼓聲
則速逆御庶子也○鄭司至以聞○釋曰先鄭以
令字下讀為句云○大僕主合此二官使速逆窮
者後鄭不從者若使御僕庶子迎窮與遽則二官
自白士不告于大僕事何得在大僕職乎者以是故
後鄭以為之僕聽其辭自白王後鄭以達窮是朝士
者以其朝士職有在肺石達窮民窮民先在肺石朝
士達之乃得擊鼓故本之也知御僕御庶子直事鼓
所者見御僕云以序守路鼓云御庶子者蓋以御僕也祭
僕有下士十二人分之為御庶子摠名曰御僕也祭
祀賓客喪紀正王之服位詔灋儀贊王牲事
詔告
也牲事殺割七載之屬○詔告至之屬○釋曰經

大僕告之云牲事殺割者言殺據祭祀之時王親自
射牲故司弓矢云共王射牲之弓矢○註云射牲亦親
殺殺牲非尊者所親惟射為可殺時大僕及射人
宰等皆贊之國語云禘郊之事天子必親自射牲彼
據祭天司弓矢云凡祭祀言凡語庶則祭社稷宗廟
亦射牲也知有割牲者郊特牲云君肉袒親割敬也
註云割解牲體禮器云君親割牲亦人薦酒註云親
割謂進牲執體時祭統亦云君執絲刀羞齊波據諸
侯明天子亦然云七載者按易震卦象云震驚百里
不喪七鬯註云雷發聲百里者諸侯之象人君於祭
祀之禮七牲為鬯而已其餘不親諸侯親七明天
子亦然是以大僕得有贊牲之事亦宰不親七下人
若故也特牲親七王出入則自左而前驅
者士卑不嫌也王出入則自左而前驅
如今道引也道而若左自馭不參乘辟王也亦有車
右焉○乘繩證反時
音避劉符亦
出入者謂朝覲會同并凡祭

祀巡狩征伐皆是大僕則在車左不敢使人馭自馭而前驅也若使人馭馭在中夫身無事居左大尊故自馭也知亦有車右者以車右恐車傾覆凡軍旅固備非常雖無尊者亦宜有車右勇力者也

役贊王鼓王通鼓佐擊其餘面**凡軍至王鼓**釋曰軍旅謂征伐田役謂田獵王嘗親鼓故太僕贊之

釋曰王通至餘面擊之謂若鼓入云王金鐸通鼓之類也云左擊其左

者按大司馬云王執路鼓路鼓四面鼓將居鼓下

前面不得擊之惟有三面今之此大僕佐擊一面

右亦云贊王鼓則亦擊一面通王自擊一面是三面

也若然王與御者并戎右已有三人今更有大僕則

駟乘按文十一年侯叔夏御莊叔繇房甥為右富父終甥駟乘彼註云駟乘

四人共車與此同也 **救日月亦如之**釋曰日月食時

春秋傳曰非日月之青不鼓 景色 **鼓**釋曰月至不

亦如之者大僕亦贊王鼓佐擊其餘面但日食陰

陽當與鼓神祀同用雷鼓也若然月食當用靈鼓

春秋記日食不記月者以日食陰侵陽象臣侵君非

常故記之月食陽侵陰象君侵臣故不記此云救日

月食時亦擊鼓救可知云春秋者左氏莊二十五年

日有食之鼓用牲於社彼傳鼓與牲並譏之以彼傳

云惟正月之朔慝未作日有食之於是乎用幣于社

伐鼓于朝若然惟四月正陽之月乃擊鼓彼四月不

合擊鼓之月天災有幣無牲故亦譏之也彼傳又云

秋大水鼓用牲于門亦非常傳曰非日月之青不鼓

若然此言為秋大水擊鼓而故引之者 **大喪始崩戒**

鼓傳達于四方亦如之 **戒**鼓擊鼓以警衆也故書戒為駭鄭司農云空謂葬下棺也春秋傳所謂日中而壙禮記謂之封皆葬下棺也音相似空讀如慶

封祀祭之祀。空彼驗反註之封音同劉皆。鼓至。

之祀。釋曰言大喪謂王喪始崩云戒鼓謂擊鼓以

警戒警戒衆人傳達于四方謂以鼓聲相傳聞達四

方空葬之時亦如始崩也引春秋者左氏昭公十二

年傳云葬鄭簡公云毀之則朝而崩不毀則日中而

崩禮記謂之封者喪大記與檀弓皆以下棺為封字

云音相以者字雖不同皆作變音云讀如慶封祀祭

之祀者慶封齊大夫有罪來奔魯魯以饗食之祭先

遂覆豆以祭謂之祀祭但彼祀字只取黃祀之義鄭

意讀變與祀為縣喪首服之灋于宮門首服之灋

音同義則異也。謂免髮笄總廣狹長短之數縣其書于宮門示四方

○縣音玄註同免。首服至四方。釋曰鄭知者

音問髮莊瓜反。服之灋是免髮笄總廣狹長短

之數者按小宗伯已云縣衰冠之式于路門之外

云制色宜齊同彼云冠專據男子云衰則兼婦人

不視朝亦是有故。小視之意也。

小臣掌王之小命詔相王之小灋儀。小命時事所勅

問也。小灋儀趨行拱揖之容。曰大灋所云大命及

祭祀賓客詔相之者。是此小臣大灋之佐故掌其

小者也。云趨行拱揖之容者謂若趨以采齋行以肆

夏天子再同姓之等。手三公及孤卿之復逆正王之

燕服位。謂燕居時也。玉藻曰王卒食玄端而居。

掌三至服位。釋曰燕侯是賓客其復逆大僕尊官

掌之三公孤卿是臣在朝廷故小臣掌也。謂燕

至而居。釋曰云燕服位者謂在路寢中聽事訖

後小寢燕居之時故引玉藻卒食玄端而居為燕

在路寢中食訖退適燕王之燕出入則前驅。燕出

寢服玄端朱裳而居之。

入君今游於諸觀苑曰觀古夫祭祀朝觀沃盥曰此私燕出至觀苑
在燕中故鄭引夫祭祀朝觀沃盥夫祭祀朝觀沃盥曰此私燕出至觀苑
釋曰云夫祭祀朝觀沃盥曰此私燕出至觀苑夫祭祀朝觀沃盥曰此私燕出至觀苑
是重將獻尹先盥手洗爵乃酌獻故小臣為王沃盥曰此私燕出至觀苑
也盥手小祭祀賓客饗食曰此私燕出至觀苑射堂事如大僕之灋曰此私燕出至觀苑
射與諸侯來朝者射曰此私燕出至觀苑射堂事如大僕之灋曰此私燕出至觀苑
蒙小宰若然饗為小賓客者曰此私燕出至觀苑射堂事如大僕之灋曰此私燕出至觀苑
臣聘問天子者也賓射對大射亦為小也曰此私燕出至觀苑射堂事如大僕之灋曰此私燕出至觀苑
至者射曰此私燕出至觀苑射堂事如大僕之灋曰此私燕出至觀苑射堂事如大僕之灋曰此私燕出至觀苑
所美諸侯在朝則皆北面曰此私燕出至觀苑射堂事如大僕之灋曰此私燕出至觀苑
掌士至弔勞曰此私燕出至觀苑射堂事如大僕之灋曰此私燕出至觀苑
勞註王使往此不曰此私燕出至觀苑射堂事如大僕之灋曰此私燕出至觀苑
事佐大僕曰此私燕出至觀苑射堂事如大僕之灋曰此私燕出至觀苑

一曰此私燕出至觀苑射堂事如大僕之灋曰此私燕出至觀苑
三年將齊衰以下者始免曰此私燕出至觀苑射堂事如大僕之灋曰此私燕出至觀苑
挾長三者鄭註禮記云免蓋象冠廣一寸婦人布髮也曰此私燕出至觀苑射堂事如大僕之灋曰此私燕出至觀苑
衰榛木斬衰箭竹為之也云絲其書於宮門示四方曰此私燕出至觀苑射堂事如大僕之灋曰此私燕出至觀苑
者小宗伯示於路也堂三公孤卿之弔勞曰此私燕出至觀苑射堂事如大僕之灋曰此私燕出至觀苑
門此宮門亦路門也堂三公孤卿之弔勞曰此私燕出至觀苑射堂事如大僕之灋曰此私燕出至觀苑
勞後弔勞皆同曰此私燕出至觀苑射堂事如大僕之灋曰此私燕出至觀苑
得親牲故王燕飲則相其灋曰此私燕出至觀苑射堂事如大僕之灋曰此私燕出至觀苑
使大僕也王燕飲則相其灋曰此私燕出至觀苑射堂事如大僕之灋曰此私燕出至觀苑
僕職也王燕飲則相其灋曰此私燕出至觀苑射堂事如大僕之灋曰此私燕出至觀苑
同僕也王燕飲則相其灋曰此私燕出至觀苑射堂事如大僕之灋曰此私燕出至觀苑
之等皆是其灋曰此私燕出至觀苑射堂事如大僕之灋曰此私燕出至觀苑
賓洗爵升降之灋皆左曰此私燕出至觀苑射堂事如大僕之灋曰此私燕出至觀苑
王射則贊弓矢曰此私燕出至觀苑射堂事如大僕之灋曰此私燕出至觀苑
贊細授之受之曰此私燕出至觀苑射堂事如大僕之灋曰此私燕出至觀苑
之贊謂授之受之曰此私燕出至觀苑射堂事如大僕之灋曰此私燕出至觀苑

大射也按大射禮云天子之禮則大僕授受其禮與彼同射大射正受弓天子之禮則大僕授受其禮與彼同必知此禮大射禮者心小臣職云賓射掌事如大僕之灋則知大射此大灋所掌者是也其小臣所掌賓射亦當授

王眡燕朝則正位掌擯相

燕朝朝於路

受可知

寢之庭王圖宗人之嘉事則燕朝

寢安燕之處則謂之燕朝以其與賓客饗食在廟燕

在寢也但為賓客及臣下燕待亦有朝鄭必以王宗人嘉事為燕朝者以其因燕而朝賓臣燕禮已

成文圖宗人嘉事者朝不見故鄭特見之云圖宗人嘉事者謂宗人冠婚

嘉禮之等皆曰嘉事王不眡朝則辭於三公及孤御

辭謂以王不視朝之意告之春秋傳曰公有疾不

視朝

辭謂至視朝。釋曰引春秋者文十六年

公四不視朝時齊有會公辭疾不往遂不

祭者糾謂校錄所當共之牲物

有故使人祭者觀此文勢得知故云受命於王以眡

祭既祭帥羣有司而反命以王命勞之誅

合祭有故使既祭帥羣有司而反命以王命勞之誅

人攝之者也

其不敬者大喪復于小廟

小廟高祖以下也始祖

曰太廟春秋僖八年秋七月禘于太廟

凡祭祀王之所不與則賜之禽都家亦如之鄭司

農云王之所不與謂非郊廟尊祭祀則王不與也則

賜之禽公卿自祭其先祖則賜之禽也玄謂王所不

與同姓有先王之廟與音預註同曰先鄭云王之廟

與謂非郊廟尊祭祀則王不與也後鄭不從者按司

服六冕所祭皆王合親為何有非郊廟王不與者乎

故不從之先鄭以則賜之禽謂卿大夫自祭其先亦

賜之禽後鄭不從者卿大夫自祭其先是其常事何

有王皆賜之禽也故以為同姓有先王廟者若然

都家謂畿內三等采地則文云祭祀是畿外同姓

侯魯衛之屬者也凡祭祀致福者展而受之臣有祭事必

致祭肉於君所謂歸胙也展謂錄視其牲體數禮

者太牢則以牛左肩臂臠折九个少牢則以羊左肩

七个特牲則以豕左肩五个字林人于反又羊吳反

折之舌反个臣有至五个釋曰云所謂歸胙

古賀反下同者按左氏傳麗姬欲譖申生謂歸胙

曰齊姜欲食使太子祭祭訖歸胙于公姬置藥而饋

公是有歸胙之事也云體數者大牢則以牛左肩臂

臠折九个已下並禮記少儀文凡祭祀尚右故

右臠皆祭故以左臠致人祭言太牢天子大夫已上

少牢謂天子之士彼註云羊豕不言臂臠因牛序之

可知言肩臂臠折九个者則一體折為三段則牲少

體不得全自外皆然以人多故也皆用前體者前體貴故先用也

御僕掌羣吏之逆及庶民之復與其弟勞群吏府史

以下疏羣吏府史以下釋曰大僕掌諸侯復逆

小臣掌三公孤卿復逆此官所云羣吏對庶

以下疏羣吏府史以下釋曰大僕掌諸侯復逆

小臣掌三公孤卿復逆此官所云羣吏對庶

民是府史以下言以下兼昏徒若然大祭祀相盥而

不見大夫士者小臣孤卿中兼之矣大祭祀相盥而

登相盥者謂奉槃授巾與登謂為王登牲體於俎

特牲饋食禮主人降盥出舉入乃匕載奉槃芳勇

疏是奉槃授巾以其少牢特牲尸盥時有奉槃於中

之事故云也以其無正文故云與以疑之也云登謂為

王登牲體於俎者以其文承祭祀之事故引特牲在

載載即登牲體於俎也大喪特翼翼棺飾也特之者夾蠶車

軫於俎也大喪特翼翼棺至蠶車。釋曰依長太

軫反劉薄忍反大喪特翼翼棺至蠶車。釋曰依長太

軾高二尺四寸方兩角高衣以白布畫者畫云云

之畫翼畫之以繡謂之繡翼之類是也天子用八

侯用六大夫用四士用二在路夾蠶車掌主之

兩旁入纊則補之四旁故云棺飾也掌主之

燕居時之令燕居時之令釋曰以御侍近

也燕居時之令臣故使掌燕居時之令施之於外

與御庶子者也序更者即音庚大僕所云速逆御僕

上鄭云直事鼓所者也音庚大僕所云速逆御僕

隸僕掌五寢之埽除糞洒之事五寢五廟之寢也周

天子七廟惟祧無寢詩云寢廟繹繹相連貌也前曰

廟後曰寢汜埽曰埽埽席前曰拚洒灑也鄭司農云

寢大寢不言祀之有寢明二祀無寢也引詩云寢廟
釋者欲見前廟後寢故云相連之貌也按爾雅
宮云有東西廂曰廟無曰寢寢廟六况是同有廂無
廂為異耳必須寢者祭在廟薦在寢故立之按昭十
八年鄭災簡兵大蒐于大叔之廟在道南其寢在道
北者彼廟不在宮中地隘故廟寢別處也云汜埽曰
埽埽席前曰拚者謂埽地遠近之異名及處論語者
所以證經埽洒之事也王寢既隸僕埽除其廟按守
祀註皆宗祭祀脩寢於廟祭寢或有事焉月令凡
伯埽除祭祀脩寢於廟祭寢或有事焉月令凡
新物先薦寢廟於廟至寢廟。釋曰祭祀則在
可非脩治之也引月令薦寢廟者欲見寢有事彼薦
只在寢不在廟連廟言者欲見是廟之寢非生人之
寢故也

王行洗乘石

鄭司農云乘石王所登上車之
石也詩云有扁斯石履之卑兮謂上車所登之石

如掌劉常烝反上時鄭司至之石。釋曰引詩
掌反下同扁邊典反者是小雅刺幽王之詩言申
后乘車履石與王同故云有扁斯石履掌蹕宮中之
之卑兮謂履之上車與王同故也

事

註宮中在事則蹕鄭司農云蹕謂止行者清道若
今時做蹕。蹕音畢做字。宮中至做蹕。釋曰
又作警音景。宮中須警備故有蹕宮

大喪復于小寢大寢

註小寢高祖以下廟之寢

也始祖曰大寢職卑位小故使之復於小寢也

其高祖已上廟稱小始祖廟
稱大故寢亦隨廟為稱也

周禮註疏卷第三十一

周禮註疏卷第三十一

漢鄭氏註

唐賈公彥疏

弁師掌王之五冕皆玄冕朱裏延紐

註

冕服有六而言

五冕者大裘之冕蓋無旒不聯數也延冕之覆在上
是以名焉紐小鼻在武上弁所貫也今時冠卷當簪

者廣袤以冠縱其舊象海

劉霜綺反 弁師至延紐。釋曰云皆玄冕者古者
與音餘 績麻三十升布染之上以玄下以朱衣
之於冕之上下云延者即是上玄者紐者綴於冕兩
旁垂之武兩旁作孔以弁貫之使得其牢固也凡冕

體周禮無文叔孫通作漢禮器制度取法於周今還
取彼以釋之按彼文凡冕以版廣八寸長尺六寸以
此上玄下朱覆之乃以五采繅繩貫五采玉垂於
前後謂之邃廷故玉藻云天子王藻前後邃廷龍
以祭是也。冕服至象與。釋曰云冕服有六者
后司服祭祀六服皆連冕言之今此惟云五冕者但
此弁師所掌冕以旒爲主祭天用大裘取質其冕亦
當無旒爲質故此不數之惟有五冕耳故云王之五
冕也云廷冕之覆在上按玉藻注廷冕上覆言雖不
同義則不異皆以玄表覆之在冕上也以爵弁前後
平則得弁稱冕則前低一寸餘得冕名冕則俛也
低爲號也云細小鼻在武上笄所貫也者今時冠卷
富簪者廣袤以冠縱其舊象與者古之紐武笄貫之
處若今漢時冠卷當簪所貫者於上下之廣及隨
之表以冠縱者貫簪之處當冠縱之中央云舊象
是周冕垂紐於武貫笄之舊象言與者以無正文
云與以五采繅十有二旒皆五采玉十有二玉笄朱

繅雜文之名也合五采絲爲之繩垂於廷之

后各十二所謂邃廷也就成也繩之每一而貫五
采玉十二旒則十二玉也每就聞蓋一寸朱絃以朱
組爲絃也絃一條屬兩端於武繅不言皆有者皆者
此爲袞衣之冕十二旒則用玉二百八十八鷩衣之
冕繅九旒用玉二百一十六毳衣之冕七旒用玉百
六十八希衣之冕五旒用玉百二十玄衣之冕三旒
用玉七十二
詩。繅音早司農云古藻字邃息遂反劉
希張里反五采至朱絃。釋曰言五采藻十有二
劉猪履反者此據袞冕而言謂合五采絲爲藻繩

計一冕為九旒旒各九王據冕九旒不別計驚冕已
下以其一冕而已冠五服故也巳下侯伯子男亦皆
互見為義是也以王言玄冕朱裏於此言之者王與諸侯
亦當至王名○釋曰鄭明王亦有之是其互有也○
侯又此經云九旒當上公以九為節故知是公也知
三采朱白蒼者禮記公侯伯纁籍三采朱白蒼故
知三采亦朱白蒼也云出此則異者異謂天子朱纁
諸侯當青組紘之等不得與王同也云纁旒皆就皆
三采也每纁九成則九旒也者此釋有一冕九旒之
意也云玩惡王名者按許氏說文玩三采王從王無
聲以其三采又非與璠故云惡王名也說文又云
石之美者從王民声如是經文璠王三采當以玩為
正故先鄭從玩王之皮弁會五采玉璠象邸王弁
為惡王名也

故書會作膾鄭司農云讀如馬會之會謂以五采束

髮也士喪禮曰檜用組乃笄檜讀與膾同書之異耳
說曰以組束髮乃著笄謂之檜沛國人謂反紒為膾
璠讀如綦車轂之綦玄謂會讀如大會之會會縫中
也璠讀如薄借綦之綦綦結也皮弁之縫中每貫結
五采玉十二以為飾謂之綦詩云會弁如星又曰其
弁伊綦是也邸下抵也以象骨為之○會劉古外反
字亦同或一音戶外反璠音其本亦作璠邸丁禮反
著張略反紒本又作紒音計綦音其下同縫扶用反
下同薄劉芳惡反○故書至為之○釋曰先鄭以
抵下禮反劉音帝○會為五采束髮讀經以為皮弁
會五采引士喪禮及沛國之事後鄭皆不從故以會
謂縫中解之先鄭讀從馬會取會結之義又讀璠如

車較綦之綦直取音同未知何義也玄謂會如大會
之會漢歷有大會小會取會聚之義故為縫中又云
基讀如薄借綦之綦綦結也者漢時有薄借綦之語
故讀從之亦取結義薄借之語未聞云皮弁之縫中
每貫結五采玉十二以為飾謂之綦者天子以十二
為節約同冕旒也引詩會弁如星者衛詩彼註云會
謂弁之縫中飾之以玉鑲鑲而處狀似星也與經義
合故為證也又曰其弁伊綦是也者基既為王又得
為結義得兩合耳云即下抵也王之弁經弁而加環
者謂於弁內頂上以象骨為抵也

經三弁經王弔所服也其弁如爵弁而素所謂素冠
也而加環經環經者大如總之麻經纏而不糾司服

識曰凡吊事弁經服三弁經至經服○釋曰云弁
雜記云凡弁經其衰侈袂故知弁經是王弔服云

弁如爵弁而素者按曾子問云麻弁經鄭云麻弁

者布弁而加環經也此不言麻者皆素為之故云
素也云所謂素冠者詩云庶見素冠兮彼素冠謂
冠與此雖義別同是素為之云而加環經者謂先著
素弁於下乃上加環經故云加也環經者大如總之
經者總麻經五服之輕者弔服乃五服之外故約同
之但總之經則兩股此環經以一股纏之不糾麤細
同耳引司服者證諸侯及孤卿大夫之冕章弁皮弁
弁經是弔服之經三各以其等練存
弁經各以其等為之而掌其禁令三各以其等練存
玉璫如其命數也冕則侯伯纁七就用玉九十八子
男纁五就用玉五十纁玉皆三采孤纁四就用玉三
十二三命之御纁三就用玉十八再命之大夫藻再
就用玉八藻王皆朱纁章弁皮弁則侯伯璫飾七子

男璫飾五王亦三采孤則璫飾四二命之卿璫飾三
再命之大夫璫飾二王亦二采弁經之弁其辟積如
冕纁之就然庶人弔者素委貌一命之大夫冕而無
旒士變冕為爵弁其韋弁皮弁之會無結飾弁經之
弁不辟積禁令者不得相僭踰也王藻曰君未有命
不敢卽乘服不言冠弁冠弁兼於韋弁皮弁矣不言
服弁服弁自天子以下無飾無等○辟積必亦反
諸侯至禁令○釋曰諸侯者上已言公則此諸侯下
侯伯子男云及孤卿大夫者此文既承諸侯之下
鄭以為諸侯之孤卿大夫解之也既不列見天子
文中可以兼之上天子與公不言韋弁此言之

是見之義云各以其等為之不言爵而言等則依
命勅矣○釋曰各以其等為之不言爵而言等則依
旒王璫如其命數釋經云等也侯伯子男之冕亦據一冕
璫如其命數釋經云等也侯伯子男之冕亦據一冕
如三公采朱白蒼而弁之四命已下皆據與命公之孤四
命公侯伯之卿三命其大夫二命子男之卿再命大
夫一命而弁之二采朱纁亦據聘禮記聘臣藻皆二采
朱纁而言也云弁經之弁其辟積如冕纁之就然者
以其弔服非吉故無飾故辟積有就也云庶人弔者
素委貌者此經不云庶人卽云此者以有大夫已上
因言庶人且欲從下向上因推出士變冕為爵弁之
意也云一命之大夫冕而無旒者此亦無文鄭知然
者凡冕旒所以為文飾一命若則止一旒一王而
已非華美又見一命大夫衣無章上文變冕為
爵弁若一命大夫有旒士則不須變冕為爵弁直服
冕旒之冕矣故知一命大夫無旒也若然爵弁制如
冕旒無旒為異則無旒之冕亦與爵弁不殊得謂之

冕者但無旒之冕亦前低一寸餘故亦得冕名也云
韋弁皮弁之會無結飾弁經之弁不碎積者一命大
夫及士冕弁既無旒故知無此等云禁令者不得同
潛踰而引王藻君未有命不敢即乘服者彼諸侯之
卿大夫聘於天子天子賜之冕服歸國告君得君命
乃服之未得君命則為潛踰故引為證也云不言冠
弁冠弁兼於常弁皮弁矣者玄冠纁布衣纁帶素
天子以為田服即諸侯及臣之朝服亦皮弁之類不
言之者兼於韋弁皮弁也云不言服弁服弁即喪
喪服也云不言之者自天子以下無飾無等者則喪
服自天子達士共一章是也自此一經摠包諸侯及
命士三命以下冕弁之屬
亦各以其等為之可知

司甲
司兵堂五兵五盾各辨其物與其等以待軍事
五盾

干櫓之屬其名未盡聞也等謂功活上下鄭司農云

五兵者戈矛戟酋矛夷矛音櫓司兵至軍事釋

其等者五兵五盾各有物色與其善惡長短大小之
等云以待軍事者按此下有舞者兵及鈇五兵直云
以待軍事者五兵五盾以軍事為主故也五盾
至夷矛釋曰鄭云五盾以軍事為主故也五盾
者按祭統云朱干玉戚以舞大武秦詩云蒙伐有苑
注云伐中干左氏傳建大車之輪以為櫓而當一墜
則有朱干中干及櫓聞其三者二者未聞故云其名
未盡聞也云等謂功活上下者功謂善者為上等活
謂蔽惡者為下等也必知有此法者見稟人職云書
其等以饗工乘其事試其弓弩以下上其食明兵盾
亦當然先鄭云五兵者戈矛戟酋矛夷矛者此謂
車之五兵故下注云車之五兵司農所云者是也
授兵從司馬之灋以頒之及其受兵輸亦如之及其

用兵亦如之註從司馬之法令師旅卒兩人數所用

多少也兵輸謂師還有司還兵也用兵謂出給衛守

卒子忽註司馬至衛守。釋曰云受兵從司馬

反下同註之法者司馬主六軍是一官之長先受

於王命知多少乃始出軍故從司馬法以頒之鄭知

用兵是出給衛守者以其既言授兵下則言用兵明

是衛守之處註祭祀授舞者兵註授以朱干玉戚之屬

須兵者也註祭統云朱干玉戚以舞大武則大武用朱干玉戚者

矣又按下司戈盾云祭祀授旅賁受故士戈盾司兵

尊於司戈盾明所受兵據以大武朱干玉戚也其司

干所授者又是羽籥大喪歛五兵註故書歛為淫

之等非干戚可知也註司農云淫陳也淫讀為歛玄謂歛與也興作明器之

役器五兵也士喪禮下篇有甲冑干笄註與虛應反下

同笄字又作笄側註故書至下笄。釋曰先鄭一

白反劉丑伯反註之內歛皆從淫故云淫淫為

陳後鄭皆不從者以為歛與解之者見司服云大喪

共其復衣服衣亦掌其陳序闕人職云凡賓客喪

紀牽馬而入陳歛馬亦如之以此言之歛陳既別則

兵也者按既夕禮明器之用器有弓矢役器之註甲

冑于笄彼雖不具五兵此既言五兵明五者皆有也

故鄭引士喪禮下篇甲冑干笄為證言士喪禮下篇

喪與既夕禮也言士喪禮下篇者以其士喪論葬事士

故二篇連言之也按彼皆在謂矢服也軍事建車之

五兵會同亦如之註車之五兵鄭司農所云者是也

步卒之五兵則無夷矛而有弓矢註釋曰云建車之

軍事至如之。

五兵者凡器在車皆有鐵器屈之在車較及輿以兵
插而建之故有出先刃入後刃之事○鄭司至弓
矢○釋曰鄭司農所云者是也即上文注是也必知
如先鄭義者見考工記廬人云戈安戟酋矛夷矛乃
云六建既備車不反覆注六建五兵與人也以是故
從司農所云也云步卒之五兵則無夷矛而有弓矢
者即司右注引司馬法所云者是也○有弓矢是能用
五兵者若前驅所建則有四兵故詩云伯也執戈為
王前驅注引考工記車有六等
之數除軫與人四兵為證是也

司戈盾掌戈盾之物而頒之

分與授用

用○釋曰

分與授用者即下文祭祀授旅賁戈故士戈盾授

者兵亦如之○亦頒之也故士王族故士也與旅賁

當事則衛王也戈如杖長尋有四尺○亦頒之也

故士王族故士者據司士而言云與旅賁當事則衛
王者按旅賁氏掌執戈盾而趨此執戈者以其與故
士同衛王時以為儀衛故不執戈盾知戈如杖者廬
人所為不見有刃故知如杖知尋有四尺者車有五
等云戈長尋有四尺崇於人四尺也
軍旅會同授貳車戈盾建乘車之

戈盾授旅賁及虎士戈盾

乘車王所乘車也軍旅

則革路會同則金路○釋曰軍旅會同皆貳車貳車皆有車

○釋曰軍旅會同皆貳車貳車皆有車

○釋曰軍旅會同皆貳車貳車皆有車

○釋曰軍旅會同皆貳車貳車皆有車

○釋曰軍旅會同皆貳車貳車皆有車

○釋曰軍旅會同皆貳車貳車皆有車

○釋曰軍旅會同皆貳車貳車皆有車

○釋曰按掌舍王行止住不言設藩盾者當宿衛之
事非止一重除彼程桓車宮之外別有此藩盾之等
也云如今扶蘇者
舉漢法以况之也

司弓矢掌六弓四弩八矢之灋辨其名物而掌其守藏

與其出入法曲直長短之數

○守劉于又反亦在

字下攻守同藏才潔

反沈司弓至出入○釋曰此經與下為目辨其名

如字物者六弓八矢各有名號物色出入者類之

受之○法曲至之數○釋曰曲直者謂若王弓

弓合九成規已下或合七合五合三是曲者合少直

者合多長短者弓人云弓之上制六尺六寸中制六尺三寸下制六尺是其長短也

弩中秋獻矢箠弓弩成於和矢箠成於堅箠盛矢

器也以獸皮為之

○中音仲下同箠音脹

詩云象頸魚服盛者成

王弧夾庾唐大六者弓異體之

名也往體寡來體多曰王弧往體多來體寡曰夾庾

往體來體若一日唐大甲革革甲也春秋傳曰蹲甲

而射之質正也楛楛以為射正射甲與楛試弓習武

也彘侯五十步及射鳥獸皆近射也近射用弱弓則

射大侯者用王弧射參侯者用唐大矣學射者弓用

中後習強弱則易也使者勞者弓亦用中遠近可也
勞者勤勞王事若晉文侯文公受王弓矢之賜者故
書椹為艱鄭司農云椹字或作艱非是也圍師職曰
射則充椹質又此司弓矢職曰澤共射椹質之弓矢
言射椹質自有弓謂王弧弓也以此觀之言艱質有
非。射甲食亦反下以意求之椹張林反夾占洽反
劉古協反庾師濡相傳讀庾本或作庾音音岸反
音鴈使者所更反注同躡音存劉才官反參素感反
易以鼓反艱戶根反一音魂或胡本反李音良一音
居言反亦及其至勞者。釋曰此經六弓強弱相
又音很。而言王弧直往體寡夾庾曲往體多故四
者自對先自唐大往來若一故退之在後也。引
孤至非者。釋曰云六者弓異體之名也者即所引

弓人之職往體來體之等是也此據體而言若以
而言即春秋尚書所云彤弓旅弓之等是也云甲
華甲也者欲見甲以革為之其實一物也引春秋傳
者事在成十六年楚之養由基善射之事云質正也
樹椹以為射正者見圍人云澤則共椹質是在澤宮中
試弓習武也者見圍人云澤則共椹質是在澤宮中
射用弱弓則射大侯者用王弧射參侯者用唐大矣近
者此據諸侯言之若據天子則用王弧射虎侯用唐
大射熊侯用夾庾射豹侯也云學射者弓用中後習
強弱則易也者用中謂唐大往來體如一是一中云
使者勞者弓亦用中遠近可也者使有遠有近皆可
也云勞者勤勞王事若晉文侯者謂文侯之命賜之
彤弓旅弓是也云文公者謂僖二十八年晉文公敗
楚於城濮襄王賜之其矢箠皆從其弓。從弓數也
每弓者一箠百矢。從弓數也者以經云矢箠皆從其弓

同系三二

庚

故知從弓數也云每弓者一歲百天者按文侯之命
及僖二十八年晉文公受弓矢皆云彤弓一彤矢百
雖是所賜之弓矢射之弓矢約同之按詩須云束疾
其搜毛注云五十矢為束鄭從之至此為百矢者無
正文鄭兩凡弩夾庾利攻守唐大利車戰野戰
從不定也城壘者與其自守者相迫近弱弩發疾也車戰野戰
進退非強則不及弩無王弧王弧恒服弦往體少者
使矢不疾○攻如字劉音貢強
城謂城郭壘謂軍壁若宣公十二年云御靡旌壁
而還之類也云與其自守者即城壘也云齊無王弧
王弧恒服弦者按上弓有六等有王弧至此為以有
夾庾等四種故云弩無王弧也恒服弦者若弓用
服弦不用則弛惟弩則用與不用一張之後竟不
故云恒服弦也若然恒服弦用弱者以其強弓久不

他則就強弱則隨體不就弦也又王弧往凡矢枉矢
體少使之恒服弦則使矢不疾故不用也
絮矢利火射用諸守城軍戰殺矢鏃矢用諸近射田
獵矰矢第矢用諸弋射恒矢痺矢用諸散射此八
矢者弓弩各有四馬枉矢殺矢矰矢恒矢弓所用也
絮矢鏃矢第矢庫矢弩所用也枉矢者取名變星飛
行有光今之飛矛是也或謂之兵矢絮矢象焉二者
皆可結火以射敵守城車戰前於重後最輕行疾也
殺矢言中則死鏃矢象焉鏃之言候也二者皆可以
司候射敵之近者及禽獸前尤重中深而不可遠也

結繳於矢謂之矰矰高也第矢象鳥第之言刺也二者皆可以弋飛鳥刺羅之也前於重又微輕行不低也詩云弋鳧與鴈恒矢安居之矢也庫天象鳥二者皆可以散射也謂禮射及習射也前後訂其行平也凡矢之制在矢之屬五分二在前三在後殺矢之屬參分一在前二在後矰矢之屬七分三在前四在後恒矢之屬軒輞中所謂志也鄭司農云庫矢讀為人罷短之罷玄謂痺讀如痺病之痺痺之言倫比

反絮劉苦結反又音結一音戶結反弩矢也銜音候劉音候弩矢矰音增弗劉扶弗反李一音乎忽反

音數或音弗弩矢庫方二反弩矢散素旦反注同音仲反下中深射中同繳章藥反刺孚物反訂李音亭呂沈同劉當定反輞首周流倫比此八矢者至音定周反庫方二反此志反倫比此八矢者至音此八矢則知八矢為弓弩所設故鄭分四矢屬此四矢屬弩也八矢兩兩相附必知在上者屬弓在下者屬弩也此上配弩在下配弩也云在矢者取名變星飛行有光今之飛矛是也者按輞人云弧旌在矢以象弧也按孝經緯援神契云在矢射隱考異郵曰在矢精狀如流星蛇行有尾見天文志曰在矢狀大流星是其狀變之星行時有光故鄭云在矢者取名變星飛行有光漢時名此矢為飛矛故舉以為說也云或謂之兵矢者矢人職文云絮矢象馬者謂輕重象在矢也云二者皆可結火以射敵守城車戰者故鄭矢人職注以在絮二矢俱為兵矢云前於重後微輕行疾也者以殺矢三分一在前二在後是最重者也此在絮二

周禮三

十一

音

矢則五分二在前三在後云前於重又微輕微輕對
已下矦矢恒矢等為最輕也云殺矢言中則死者解
稱殺矢之名以其最重中則死故也云矦矢象馬者
亦尤重者也云二者皆可以司候射敵之近者及禽
獸者釋經用諸近射田獵之文云前尤重中深而不
可遠也者以其三分一在前二在後故云尤重中深
故殺名不可遠故用之近射也云結綴於矢謂之矦
矦高也者綴則繩也謂結繩於矢以弋射鳥獸者言
矦高者欲取向上射飛鳥之義也云第矢象馬者亦
結綴為射也云第之言制也二者皆可以弋飛鳥者
微輕者此又對在矢黎矢五分者是重此於五分之
重又微輕於彼以此矢七分故也引詩者證弋是取
禽鳥之義也云恒矢安居之義也引詩者證弋是取
安其弓安其矢安之文則此恒矢軒輶訂是安居之
矢也云掉矢象馬二者皆可以散矢也者謂禮射及
習射者已上六矢皆用之文守及弋射惟此矢云
射明散射是禮射也其禮射者即大射賓射燕射之

習射者已上六矢皆用之文守及弋射惟此矢云
射明散射是禮射也其禮射者即大射賓射燕射之
後訂其行平也者以矦矢七分三在前四在後則知
此八分四在前四在後即行平也云凡矢之制在矢
之屬至四在後皆矢人職文云恒矢之屬軒輶中所
謂志也者既夕記云志一乘軒輶中是也先鄭云痺
矢讀為人罷短之罷此依俗讀於義無取玄謂痺讀
為痺病之痺痺之言倫比倫比則與安居之義同也
此八矢六弓四弩不相配者以四矢配四弩於義為
可以四矢配六弓其數參差不可相當故不得
相配但依六弓四弩與矢隨義相當而用之
天子
之弓合九而成規諸侯合七而成規大夫合五而成
士合三而規句者謂之弊弓
體往來之棄也往體
寡來體多則合多往體多來體寡則合少而圜弊猶
惡也句者惡則直者善矣
○弊痺世反徐扶滅
反衰初危反圜音圓
子天

周禮卷三十一

四

至弊弓○釋曰按上注而言王弧射太侯夾庾射射
侯言之則天子之弓王弧也以其往體寡故合九成
規諸侯之弓則唐大以其往來體多故合五成規也士之弓
夫之弓則夾庾以其往體多故合五成規也士之弓
則六弓之外句曲合三成規云句者謂之弊弓者但
向之至極無過合三合三之外雖別言句者還指合
三者而言耳按天子諸侯三侯士與大夫同射近侯
與大夫別侯之法今以士合三與大夫弓別者以士
與大夫尊卑次暫以合三者託之于士其實士無合
三之弓也○體往善矣○釋曰云體往來之衰也
者此皆據角弓及張不祓弦而合之從合九合七合
五合三降殺以兩故言衰也云往體寡來體多則合
多者據王弧而言云往體多來體寡則合少而國
者據夾庾而說不言唐大者在此二者中間可知凡
祭祀共射牲之弓矢○射牲示親殺也殺牲非尊者
所親惟射為可國語曰禘郊之事天子必自射其牲

凡祭至弓矢○釋曰言凡語廣則天地宗廟皆有
射牲之事○射牲至其牲○釋曰言殺牲非尊者
者所親惟射為可者按禮記君親制祭詩云執其鸞
刀以啓其毛則射外兼為而言惟射者彼亦示行之
非正制之耳引國語者欲見澤共射椹質之弓矢
有射牲之事彼據祭天而言澤共射椹質之弓矢
鄭司農云澤澤宮也所以習射選士之處也射義曰
天子將祭必先習射於澤澤者所以擇士也已射於
澤而后射於射宮射中者得與於祭○音預○至鄭司
○釋曰此所共弓矢據王弧故上云王弓弧弓以射
甲革椹質引射義欲見射椹質是試弓習武在澤宮
也大射燕射兵弓矢如數并夾○如數如當射者之
數也每人一弓乘矢并夾矢籥也○夾音甲注同乘
繩證反四矢曰乘

矢箭劉奴輒如數至箭也。釋曰知每人四矢
反又女十反者見大射鄉射禮皆人各乘矢也云
并夾矢箭也者矢大喪共明弓矢
箭之言出於漢時弓矢明器之用

器也士喪禮下篇曰用器弓矢大喪共明弓矢。釋曰云明器之用

器也者明器中有用器役器役器中有甲冑凡師役

干笮用器中有弓矢故鄭凡師役

會同頒弓弩各以其物從授兵至之儀物弓弩矢

簠之屬從才
用反凡師至之儀。釋曰言師役據王

則不殊也田弋充籠籠矢共贈矢籠竹籠也贈矢不在

籠者為其相繞相將用乃共之籠。東反

共之。釋曰田謂四時田時弋謂弋鳥與鴈云籠竹

籠矢者籠解皆盛矢物及矢皆共之云共贈矢者凡亡矢者

矢之有數者云贈矢不在籠者以其共凡亡矢者

贈矢在籠下別言之故言不在籠也凡亡矢者

用則更更償也用而棄之則不償庚注同

人掌王之用弓弩矢籠贈弋扶拾鄭司農云扶者

所以縱弦也拾者所以引弦也詩云扶拾既次詩家

說或謂扶謂引弦疆也拾謂鞬扞也玄謂扶挾天時

所以持弦飾也著右手巨指士喪禮曰扶用正王棘

若擇棘則天子用象骨與鞬扞著左臂裏以韋為之

。挾古穴反注同疆苦侯反鞬古侯反劉云疆字之

異者扞胡且反挾子協反一音戶牒反著丁略反或

直略反下同擇劉音澤又繕人至扶拾。釋曰此

者謂司弓矢。選擇大善者入繕人。以其王用也。鄭司至為之。釋曰先鄭所解扶拾二家為說。前後是故。後鄭增成其義。引士喪禮者。欲見凶時有人。吉時無文。約出吉禮也。無正文。故云天子用象骨。韠用韋。雖不言。掌詔王射。告王當射之節。射之節。釋曰王射先。行燕禮。以大夫為賓。賓與王為耦。所告之事。亦如大射禮。大射正告公之儀。王弓矢之事。授之受之。大射禮。大射正授弓。臣授矢。天子禮繕人。授之受之。按大僕職。已授之。受之。此又為者。大僕尊。大僕贊。時此官助贊也。凡乘車充其籠箠。載其弓弩。充籠箠以盛矢。凡乘車。釋曰繕人。惟主王所乘之車。而言凡乘車。則除革路之外。王金象木之車。車皆有右備制。非常皆充其籠箠。及所載弓矢。充籠箠以盛矢。釋曰籠是盛矢器。今云充之。明所充實者是矢。可知也。

既射則斂之

斂藏之也。詩云彤弓。召兮受言藏之。

。召昌。斂藏至藏之。釋曰所斂者。惟據王所。藏之義也。無會計。亡敗多少不計。會古外反。

會計之。無會計。釋曰以其王。類放此。所費損。故不會計之。

橐人掌受財于職金以齎其工

齎其工者。給市財用。

之直。後者同也。橐人至其工。釋曰掌受財于職。罰故。須財者。注受之。齎其至之直。釋曰弓弩。矢箠。皆是冬官百工造之。故云齎其工者。給市財用。

弓六物為三等弩四物亦如之

三等者。上中。

下人各有所宜。弓人職曰。弓長六尺六寸。謂之上制。

上士服之弓長六尺三寸謂之中制中士服之弓長

六尺謂之下制下士服之弩及矢箠長短之制未聞

疏弓六至如之。釋曰弓人惟云弓之長短不言弩

者皆據凡人長短為上中下士非謂命數者也此

惟言弓弩不言矢箠以下經有矢箠因此弩并云亦

聞按矢人造矢云五分其長而羽其一注云羽者六

寸其羽六寸則矢長三尺而此云矢未聞者彼矢長

三尺約而言之亦無正文且弓之長短既不同明天

亦當有差等其矢之差等未聞及箠亦未聞也此

六物為三等不言皆者下別言弩故六弓不言皆下

矢八物皆三等言皆者矢八物皆三等箠亦如

物中兼有弩矢故須言皆也**矢八物皆三等箠亦如**

之春獻素秋獻成矢箠春作秋成。釋曰按士喪

亦然**書其等以饗**鄭司農云書工攻拙高下

之等以制其饗食也玄謂饗食酒肴勞之也上工作上

等其饗食厚下工作下等其饗食薄。勞洛。鄭司至

報反。鄭司至。釋曰按下文自有下上其食此文饗據以酒肴饗之先

鄭以饗為食非故後鄭不從後鄭不言中饗者舉有

中可知也**乘其事試其弓弩以下上其食而誅賞**

鄭司農云乘計也計其事之成功也故書試為考玄

鄭司農云乘計也計其事之成功也故書試為考玄

謂考之而善則上其食充善又賞之否者反此音考

出注下上時 **司** 鄭司至反此。釋曰云故書 **乃入功**

掌反注同 **于司弓矢及繕人** **功成凡齊財與其出入皆在**

人以待會而攷之亡者闕之 皆在豪人者所齊財工

之財及弓弩矢箠出入其簿書豪人藏之闕猶除也

弓弩矢箠棄亡者除之計今見在者 見賢 **乃入**

之。釋曰數事皆在豪人者以豪人 是弓矢官之主故皆有簿書藏之也

戎右掌戎車之兵革使 使謂王使以兵有所誅斬也

春秋傳曰戰於穀晉梁弘御戎萊駒為右戰之明日

襄公縛秦囚使萊駒以戎斬之 使色更反 **至**

斬之。釋曰戎右者與君同車在車之右執戈盾備

制非常并充兵中使役故云掌戎車之兵革使謂執

兵著田之使也引春秋者文二年左傳文秦晉戰於

穀時囚呼萊駒失戈引之者證戎右以兵革使事

詔贊王鼓 既告王當鼓之節又助擊之 **至**

亦。釋曰大僕已贊王鼓此 **傳王命于陳中** 為王大

言之也 傳直宣反下注傳敦同陳直慎 **會同充革**

車 會同王雖乘金路猶以革路從行也充之者謂

居左也曲禮曰乘君之乘車不敢曠左 **會同至**

曰知會同王乘金路者中車云金路以實是也此言

充革車故知猶以革路從云充之者謂居左也者

者左載王既不乘故戎右居左贊王處是也引曲禮為證彼注云君在惡空其位是也盟則以

玉敦辟盟遂役之鄭司農云敦器名也辟法也玄

謂將軟血者先執其器為衆陳其載辭使心皆開辟

也役之者傳敦血授當軟者沈音對劉又都愛反

反徐所鄭司至軟者釋曰先鄭以辟為法此

將軟血者先執其器者凡盟先割牛耳盛於珠盤以

玉敦盛血或右執此敦血為陳其盟約之辭使心

軟之贊牛耳桃茹鄭司農云贊牛耳春秋傳所謂

執牛耳者故書茹為滅杜子春云滅當為厲玄謂尸

盟者割牛耳取血助為之及血在敦中以桃茹泔之

又助之也耳者盛以珠盤尸盟者執之桃鬼所畏也

茹苕帚所以掃不祥成音列沈音例盛音

不祥釋曰引春秋者按哀十七年公會齊侯盟于

蒙孟武伯問於高柴曰諸侯盟誰執牛耳季羔曰郕

衞之役吳公子姑曹注云在七年發陽之役衛石黷

注云發陽鄭也在十二年武伯曰然則婦也以其魯

於齊為小國故也云玄謂尸盟者割牛耳者尸盟即

是取血旁有不祥故執此二者於血側也

齊右掌祭祀會同賓客前齊車王乘則持馬行則陪乘

齊車金路王自整齊之車也前之者已駕王未乘

之時陪乘參乘謂居右也齊右與齊僕同車而有祭

祀之事則兼王路之右然則戎右兼田右與齊則

齊車齊僕皆同乘劉繩齊車至右與。釋曰云

證反沈音繩與音餘前之者已駕王未乘之時

者曲禮曰僕執策立於馬前備驚奔謂未乘時此亦

未乘之時在馬前備驚奔也云陪乘者王與僕及

一右為參車也云齊僕同乘金路惟可據齊

則兼王路之右者齊僕同乘金路惟可據齊

可知也以其王路有五其右惟有齊右道右三者不

見祀右及田右祭祀時亦名齊田與戎伐俱用兵

以相通故知齊右兼王路右戎右兼田右也無正

疑之也凡有牲事則箭馬王見牲則拱而式居

馬前卻行備驚奔也曲禮曰國君下宗廟式齊牛

居勇人王見至齊牛。釋曰云王見牲則拱

卻音却式者凡男子立乘前視五雉若有故

式視馬尾當須端拱故云拱而式也居馬前卻

驚驚奔也者以其王既拱而式是以齊右居馬前

行備驚奔故也引曲禮曰國君下宗廟式齊牛者按

彼經云國君式宗廟下齊牛此所引不同者但宗廟

尊宜下將彼經為誤故鄭改之依正而言也

道右掌前道車王出入則持馬陪乘如齊車之儀

車象路也王行道德之車道車至之車。釋曰

云王出入則持馬充不同持為右之儀不異不同者

互換為義故也云道車象路也王行道德之車者若

言象據節為名言道為稱自車上諭命于從車自

是以大同馬亦云道車自車至從車。釋曰按馭夫

由注從才用反下及掌馭貳車從車彼注貳車家

路之副從車戎路田路之副此所論詔王之車儀

從車即彼貳車與彼從車別同名耳

詔王之車儀

詔王之車儀

詔王之車儀

詔王之車儀

詔王之車儀

顧式之屬

注

顧式之屬。釋曰禮云式視馬尾。不過較皆是車上威儀故須詔之齊右。

不云者

文不具

注

王式則下前馬王下則以蓋從

注

以蓋從表

尊

注

以蓋從表尊。釋曰蓋有二種一者禦雨二者表尊此則表尊之蓋也

大馭掌馭王路以祀及犯較王自左馭馭下祀登受誓

犯較遂驅之

注

行山曰較犯之者封士為山象以誓

芻棘栢為神主既祭之以車轢之而去喻無險難也

春秋傳曰跋涉山川自由也王由左馭禁制馬使不

行也故書較作罰拉子春云罰當為較較讀為別異

之別謂祖道轢較磔大也詩云載謀載惟取蕭祭

取鞞以較詩家說曰將出祖道犯較之祭也聘禮曰

乃舍較飲酒于其側禮家說亦謂道祭

注較音未反

之反又反音員一音倍芻葱俞反轢音歷難乃且

大馭至驅之。釋曰此據祭天之特故有犯較之事

云及犯較者出國門封土為山象祭較王在左自馭

馭下祀登受取王手之密犯較遂驅之而山行

山至道祭。釋曰言行山曰較者謂水行曰涉山行

曰較云封土為山象者鄭注月令祀行之禮為較壇

厚三寸廣五尺此道祭亦宜然云芻棘栢為神主

者謂於三者之中但用其一以為神主則可也云既

祭之以車轢之而去喻無險難也者祭天在郊雖

無險難審慎故也引春秋傳曰者按襄二十八年子

大馭云跋涉山川象犯霜露以遲君心是其山行日

較之事也子春讀較為別異之別者蓋取較訖行去

之意引聘禮大夫道祭者無牲牢酒脯而已又於旁

飲酒錢別故云及祭酌僕僕左執轡右祭兩軹祭

乃飲故書軹為斬軹為範杜子春云文當如此左

不當重重非是書亦或如子春言又云斬當作軹軹

謂兩軹也其或言軹亦非是又云軹當為範範謂車

前軹也或讀軹為簪笄之笄同。軹音止軹音犯注

美反又音犯也僕者即上文將犯軹之時當祭

右轂末及軹前乃犯軹而去酌僕者使人酌酒與

去。軹前三處訖乃飲飲者若祭未飲福酒乃始轂末

云軌當為範範謂車軹前者也按少儀祭左右軹於

乃飲注云周禮大馭祭兩軹祭軌乃飲軌與軹於

也同謂軹頭也範與范聲同謂軹前也若然此云軹少

儀作軹軌與車轍之軌同名此云軹少儀云范同是

也軹前凡馭路行以肆夏趨以采薺凡馭路謂五路

也肆夏采薺樂章也行謂六寢至路門趨謂路門至

應門私反薺才凡馭至采薺釋曰樂師亦有此法

步迎賓客法此既馭路亦云行趨者此雖馭路行趨

遲疾推步迎賓客為法故雖車亦行趨也田凡馭

至應門釋曰此大馭惟馭玉路而云謂五路者大

馭難馭玉路以經云凡所舍廣則餘四路亦准玉路

為法故云五路也若然迎賓客惟乘金路餘四路雖

不用法故云五路也若然迎賓客惟乘金路餘四路雖

寢及門故鄭據大寢為正也云肆夏采薺樂章也

肆夏在鐘師與九夏同是樂章可知其采薺雖逸詩

既與肆夏同歌明亦樂章也知行謂大寢至路門趨

謂路門至應門者爾雅云堂上謂之行門外謂之趨

行雖在堂亦人之行由堂始故發堂至門皆謂之為
行故云行謂大寢至路門趨謂路門至應門也鄭注
樂師云及入應門外亦應有樂節但無文故鄭亦不言也
也若然應門外亦應有樂節但無文故鄭亦不言也

凡馭路儀以鸞和為節舒疾之法也鸞在衡和在

軾皆以金為鈴音零鸞在衡和在軾也。釋曰鄭知

傳云升車則馬動馬動則鸞鳴鸞鳴則鸞鳴則和應乘車先

馬動次鸞鳴乃和應明鸞近馬首和更近後故知鸞

在衡和在軾也且按秦詩云韉車鸞鑣毛云鸞在

鄭云鸞在鑣不從毛義者鄭以田車鸞在鑣乘車

在衡此云鸞在衡據乘車而言故也則皆以金為

者鼓人掌四金鈴則四金之類故知用金為之乃可

得有聲也

戎僕掌馭戎車戎車革路也師出王乘以自將

之政正其服倅副也服謂衆乘戎車者之衣服倅

七內反劉倅副至衣服。釋曰鄭注坊記云僕

倉愛反倅副至衣服。釋曰鄭注坊記云僕

弁服衆乘戎車者之衣服謂此服也言衆乘戎車

者之服則副車十二乘及廣闕革輕之倅皆是也

較如玉路之儀凡巡守及兵車之會亦如之如在

軍符及兵車會亦乘革路若乘車之會即乘金路

也王戎車三百兩。故凡戎至百兩。釋曰云凡語廣

王戎車三百兩故凡戎至百兩。釋曰云凡語廣

伐紂時王自巡狩六師則有六軍千乘及諸戎狄三

分二諸侯其車多矣只有三百兩者據陳與紂戰者

言而

齊僕掌馭金路以賓

以待賓客

○賓如字

釋曰此經與下文為目所待賓客即下文是也

朝覲宗遇鄉長皆乘金路其

灋儀各以其等為車送逆之節

節謂王乘車迎賓

客及送相去遠近之數上公九十步侯伯七十步子

男五十步司儀職曰車逆拜辱又曰及出車送

字節謂至車送○釋曰受享於廟則迎之大

三享鄭注云朝先享不言朝朝正禮不嫌有等是

亦無迎法故郊特牲云覲禮天子不下堂而見諸

是受贊受享皆無迎法今言朝朝覲宗遇饗食皆乘

路者謂因此朝覲宗遇而與諸侯行饗食在廟

乘金路迎賓客之法也云上公九十步已下大行

文彼據受享於廟非饗食禮也引之者欲見饗食

迎賓與受享同司儀所云亦據受饗食之禮也

道僕掌馭象路以朝夕燕出入其灋儀如齊車

朝夕朝朝莫夕○朝夕直遙反注朝夕同朝朝

夕○釋曰朝朝莫夕在正朝來往而掌貳車之政令

言燕者以其在宮中行事皆稱燕掌貳車之政令

田僕掌馭田路以田以鄙田路木路也田田獵也鄙

循行縣鄙孟反行下○田路也者按巾車云木路建大

磨以田故知田路即木路也云田田獵也者據四時

田也云鄙循行縣鄙者謂在百里外六遂之中王巡

六遂縣鄙則六鄉州黨巡之可知舉遠以明近也掌佐車之政佐亦副

諸侯乘兵車田車之二同曰佐無倅名是以檀弓云

戰於乘兵公隊佐車授綏少儀注亦設驅逆之車云朝祀之副曰貳戎獵之副曰佐也

驅驅禽使前趨獲逆衙還之使不出圍起。驅如字又

衙本又作御夫殺則止佐車佐車止則百姓制云大

彼佐車則此令獲者植旌以告獲也植樹也直

如字又一音豎旌屬禽此官又云植旌比禽者後

此共其事及獻比禽田弊獲者各獻其禽比種物

相從次數之章勇反下同數所主反田弊數之

大司馬春火弊夏車弊秋羅弊冬徒弊弊止也

下每禽擇取三十其餘為主皮之射凡田王提馬而

而取之故云比種物相從次數之也

走諸侯晉大夫馳提猶舉也晉猶抑也使人叩而

舉之抑之皆上奔也馳放不扣叩音馳凡田至夫

凡田亦謂四時田天子發抗大綏諸侯發抗小綏大

夫下君不得云綏云大夫發止佐車其時有提馬晉

馬之事云提遲於馳皆使尊者體促之義也

馭夫掌馭貳車從車使車貳車象路之副也從車戎

路田路之副也使車驅逆之車貳車至之車

路之副者以道僕云掌貳車之政令故知之也知

車是戎路田路之副者見戎僕與田僕俱不言貳田

與戎俱是職煩故知兼此二者也不掌戎路金路之
副者二者事服蓋車僕不共掌也知使車是驅逆者
以役勞劇之事故故分公馬而駕治之
知是驅逆之車也
之馬
乘調六種之馬。釋曰趨馬自主
駕脫故知此駕治者是調習之也

周禮註疏卷第三十二

周禮註疏卷之三十三

漢鄭氏註

車賈公彥疏

校人掌王馬之政。政謂差擇養乘之數也。月令曰班

馬政。邦國及家而云王馬者以尊為王。鄭云政謂

差擇養乘之數也者。經辨六馬是差擇也。下云凡頒

良而養乘是養乘也。引月令者謂季秋之令。彼注云

馬政謂齊其色度其力使同乘引此職。凡辨六馬之

屬種馬一物。戎馬一物。齊馬一物。道馬一物。田馬一

物。駕馬一物。種謂上善似母者。以次差之。玉路駕

種馬戎路駕戎馬金路駕齊馬象路駕道馬田路駕

田馬駕馬給宮中之役○種謂至之役○釋曰六者皆有毛物不同故皆以

物言之也此六者先善後惡次第而言也種馬上善似母者以其言種故知似母但種類亦有似父而言

似母者以母為主也知種馬駕玉路已上差次如此者以其言戎道田以事為名則知戎馬駕戎路道馬

駕道車田馬駕田路以此五者種馬最在上駕凡須玉路可知駕馬最在下五路之外給役可知

良馬而養乘之乘馬一師四圉三乘為阜阜一趣馬

三阜為繫繫一馭夫六繫為殿殿一僕夫六廢成校

校有左右駕馬三良馬之數麗馬一圉八麗一師八

師一趣馬八趣馬一馭夫○良善也善馬五路之馬

鄭司農云四匹為乘養馬為圉故春秋傳曰馬有圉

牛有牧玄謂二耦為乘師趣馬馭夫僕夫師之名也

趣馬下士馭夫中士則僕夫上士也自乘至殿其數

三百一十六匹易乾為馬此應乾之筴也至校變為

言成者明六馬為一廢而王馬小備也校有左右則

良馬一種者四百三十二匹五種合二千一百六十

匹駕馬三之則為千二百九十六匹五良一駕凡三

千四百五十六匹然後王馬大備詩云騂牝三千此

謂王馬之大數與麗耦也駕馬自圉至馭夫凡馬千

二十四匹與三良馬之數不相應八皆宜為六字之
 誤也師十二匹趣馬七十二匹則馭夫四百三十二
 匹矣然後而三之既三之無僕夫者不駕於五路卑
 之也。乘繩證反注及下注乘匹同圍魚呂反阜才
 作馭廢九又反應應對之應筭初革反駮音來牝
 頻忍反劉又扶忍反數與音餘下禮與皆同。牝
 凡頒至馭夫。釋曰言頒良馬對下別言駮馬養馬
 有多為耦是不同故別言良馬也言養乘之者已下皆四
 四為耦是五路之馬者據上文而言之也春秋傳曰者
 云善馬五路之馬者據上文而言之也。良善至之也。釋曰
 昭七年楚芋尹無宇執人於王宮言馬有圍牛有
 引之證養馬為圍也玄謂師趣馬馭夫僕夫帥之
 也者皆以寡領眾故知主帥之名也云趣馬下士
 夫中士則僕夫上士也序官有馭馬下士阜一人

人馭夫中士二十人無僕夫士數之文以此文
 尊者管甲者馭夫既中士明僕夫上士可知云自乘
 至廢其數三百一十六四易乾為馬此應乾之筭也
 者按易天一水生北方地二生火南方天三生木東
 方地四生金西方天五生土中央是謂陽無匹陰無
 耦又地六成水北方天七成土中央是謂陽有匹陰有耦
 天九成金西方地十成土中央是謂陽有匹陰有耦
 著取生數一三三五成土中央是謂陽有匹陰有耦
 東方南方生長之方故七為少陽八為少陰西方北
 方成熟之方故九為老陽六為老陰不取十者中央
 配四方故也是以易之六爻卦畫七八爻稱九六以
 八乘九既配四方故九六皆以四乘之乾之六爻以
 四乘九四九三六六爻故二四乘之乾之六爻以
 策也云按有左右則良馬一種者四百三十六是為乾之
 經云六廢成校據一廂若據一廂小備下云按有左
 右則十二廢為十二廂若據一廂小備下云按有左
 六匹據兩廂倍之故四百三十二匹種別四百三十
 二匹五種計之自然摠合二千一百六十四匹又蓋駮

馬三良馬之數三箇四百三十二則得千二百九十
六匹五良一驚總計自然凡三千四百五十六匹對
前小備故云然後王馬大備也詩云駉牝三千此
文公滅而復興徒而能盛計諸侯止合六開馬其
千是王馬之數雖非禮制國人美之故鄭云王馬
大數言大數者不言四百五十六故也言與者約
王馬之數故言與以疑之也云駉馬自圉至馭夫
馬千二匹與三良之數不相應者依經八計之
得此千二十四匹其三良馬有千二百九十六匹
言不相當若作六計得千二百九十六匹與三良
數合故破從六也按此經乘馬一師四圉三乘爲
阜一趣馬三阜爲繫繫一馭夫按序官云趣馬下
阜中士二十人下士四十人并之六十二正克此良
夫馭夫又不可見驚馬天子十有二閑馬六種邦國六閑
之馭夫者或脫也

馬四種家四閑馬二種
降殺之差每處爲一閑

侯有齊馬道馬田馬大夫有田馬各一閑其爲馬則
皆分爲三焉。殺所降殺至三焉。釋曰天子
侯有齊馬道馬田馬大夫有田馬各一閑其爲馬皆
分爲三焉者以驚馬三良之數上下同故爲此解趙
商問校人職天子有十二閑六種爲三千四百五十
六匹邦國六閑馬四種爲二千五百九十二匹家四
閑馬二種千七百二十八匹商按天子之卿采地食
小都大夫食絲不審所由當能共此馬數故禮記家
富不過百乘謂其多也司馬法論之甸方八里有戎
馬四匹長轂一乘今大夫采地四甸一甸方八里有
其餘三甸纔有馬十二匹今又就校人之職適當千
二百九十六匹其異何答曰邦國六閑四種其數適
今子以何術計之乎此馬皆君之所制爲非謂民賦
畿內百里之國居四甸而引天子卿食小都大夫食
五里之國居四甸而引天子卿食小都大夫食縣欲

何以難又司馬法旬有成馬四匹長轂一乘此為氏
出軍賦無與於天子國馬之數事條未理而多紛
趙商云邦國二千五百九十二匹者謂三良一良
百三十二匹三良千二百九十六匹驚三其良
千二百九十六匹故合為二千五百九十二匹
閑馬二種為千七百二十八匹謂良馬二種四百
十二匹驚馬一種三良馬一種亦千二百九十六
并之千七百二十八匹正合於數鄭不從者天子十
二閑分為左右一種馬分為兩廢故一種馬有四
三十二匹諸侯及大夫直一廂不分為左右則良馬
惟有三廢三良居三廢其數六百四十八匹驚馬亦
三其一種其數亦六百四十八匹并之千二百九十六
六匹家有二種一良一驚良居一廢二種之千二百九十六匹
驚馬三之為六百四十八匹并之為八百六十四匹
以何術計之凡馬特居四之一欲其乘之性相似
也物同氣則心一鄭司農云四之一者三牝一牡

欲其至一牡。釋曰云欲其乘之性相似也者
使三牝各產其一通牡為四共駕車取同氣一心
之春祭馬祖執駒馬祖天駒也。子經說曰房為龍

馬鄭司農云執駒無令近毋猶攻駒也二歲曰駒三

歲曰駝文謂執猶拘也春通淫之時駒弱血氣未定

為其乘匹傷之今力呈反下令皆同近附近之近

反為于為反駝音肇劉音道李陽堯反沈徒刃

下為蹈齧同駝音肇劉音道李陽堯反沈徒刃

取孝經說房為龍馬是馬之祖春時通淫求馬蕃息

故祭馬祖先鄭云二歲曰駒三歲曰駝爾雅文云玄
謂春通淫之時駒弱血氣未定為其乘匹傷之者論
語孔子云血氣未定戒之在色馬亦如此故引之而
言也按月令仲夏繁駒注云為其牝氣有餘相蹄
齧彼牝氣有餘相蹄齧繁駒注云為其牝氣有餘相蹄

同卷三十二

五

余

此謂二歲者按據馬
馬六者故不同也 夏祭先牧 頌馬攻特 先牧始

養馬者其人未聞夏通淫之後攻其特為其蹄齧不

可乘用鄭司農云攻特謂驟之 後同驟音繪又音齧

肥充云攻特者夏淫後攻其特 秋祭馬社臧僕 馬

為其相蹄齧不可乘用故也 秋祭馬社臧僕 馬

社始乘馬者世本作 相 作乘馬 鄭司農云臧僕

謂簡練馭者令皆善也 亥謂僕馭五路之僕 郎反相

息亮 馬社至之僕 釋曰秋祭馬社者秋時馬肥

反 盛可乘用故祭始乘馬者秋而臧僕者亦秋 秋

馬者馭馬見成馬於王也馭去馭貳車從車使車者

講猶簡習 同從才用反 馬神稱步謂若文賓之

步人鬼之步之類步與馮字異 音義同云馭馬見成

夫馭貳車從車使車者馭夫文也云講 凡大祭祀朝

覲會同毛馬而頌之 毛馬齊其色也頌授當乘之

毛詩云宗廟齊臺尚純也 戎事齊力尚強也田獵

齊足尚疾也 爾雅亦云離據宗廟至於田獵軍旅既

尚疾也詩云四騏彭武王所乘又云四鐵孔阜秦

襄公以田是齊 頌幣馬執扑而從之 鄭司農云校

第次。釋曰凡用馬當均勞逸故駕說須依次。辨四

時之居治以聽馭夫。居謂牧所處治謂執駒乘

特之屬。治直吏反注同。辨四時之居治。釋曰

二月已前八月已後在殿二月已後八月已前在

故云四時也云牧所者放牧之處皆有房蔽以養

也。駒攻特者以是校人之事趣馬當佐之明是此二

巫馬掌養疾馬而乘治之相醫而藥攻馬疾受財于校

人。乘謂驅步以發其疾知所疾處乃治之相助也

。相息。通。巫馬至校人。釋曰巫知馬崇醫知

精須故巫助醫也云受財者謂共祈具及藥直。馬死則使其賈粥之及其在

于校人。布泉也鄭司農云賈謂其屬官小吏賈一

人粥賣也。賈音嫁注同。又音古粥音育。

牧師掌牧地皆有厲禁而頒之。頒馬投圍者所牧處

。云頒馬至牧處。釋曰圍人掌養馬者故圍人職

使其地之民遮護禁止。孟春焚牧。焚牧地以除陳

生新草也。春建寅之月草物將出之時燒焚牧地

除陳草也。中春。中春陰陽交萬物生之時可

以合馬之乳壯也月令季春乃合累牛騰馬遊牝于

牧秦時書也秦地寒涼萬物後動中音仲注同累

通其北欲游則就牧而合之若然彼不繫在廢亦二月釋曰按月令季春乃合累牛騰

寒涼萬物後動與彼注不同也注以爲月令秦時書秦

者鄭君兩解故彼此不同也**掌其政令凡田事贊**

萊凡田事贊焚萊。釋曰焚萊自是山澤之虞當二月

焚萊除陳生新之時則此官贊山澤之虞也

廋人掌十有二閑之政教以阜馬佚狩教駢攻駒及祭

馬祖祭閑之先牧及執駒散馬耳圉馬九者皆有

政教馬阜盛壯也詩云四牝孔阜在子春云佚當爲

逸鄭司農云馬三歲曰駢二歲曰駒散讀爲中散大

夫之散謂聒馬耳母令善驚也玄謂逸者用之不使

甚勞安其血氣也散駢始乘習之也攻駒制其蹄齧

者閑之先牧先牧制閑者散馬耳以竹括押其耳頭

動搖則括中物後遂串習不復驚佚音逸散素但反注同聒古活反

母音無令力呈反下使令同押音甲中物丁仲反復扶又反

闕之政者此文與下九者爲目故鄭云九者皆有政

之增成其義先鄭散讀爲中散大夫之散取音同也

謂聒馬無令善驚後鄭亦增成其義後鄭云閑之先

牧先牧制閑者以其通閑言之也若然上云夏祭先牧者直是先養馬者非制閑之人

正校入

員選音校人謂師圉也正員選者選擇可備員者平

之音校人至平之。釋曰知校人是師圉者凡言

正故知所馬八尺以上為龍七尺以上為騾六尺以

上為馬音大小異名爾雅曰騾牡驪牝玄駒鬋驂鄭

司農云以月令曰駕蒼龍音上時掌反下同牡茂後

頻忍反絕句鬋奴了反劉音大小至蒼龍。釋曰

音繞郭璞音同劉義興鄭音爾雅所釋作詩騾牝

三千但詩直音牝不言牡爾雅之意以詩人美衛文

公直牝有三千其實兼有牡故云騾中所有牡則驪

色牝則玄色兼有駒鬋驂引之者證騾是馬色先

引月令者謂春之三月天子聽朔及祀帝皆駕蒼

順時色引之以登龍是馬也

世師掌教圉人養馬春除羴音羴殿始牧夏牙馬冬獻馬

射則克椹質茨牆則翦闔音羴馬絃也馬既出而除

之新釁焉神之也春秋傳曰凡馬日中而出日中而

入故字序為訝鄭司農云當為牙玄謂牙蕪也蕪所

以鹿馬涼也充猶居也茨蓋也闔苦也椹質翦闔

人所習也杜子春讀椹為齊人言鈇椹之椹椹質所

射者習射處音羴音羴茨在私反闔戶臘反訝五嫁

反鈇方符反音羴亡甫反庇必二反又音私苦傷占

射食亦反音良馬乘一師四圉者也云夏牙馬

者即趣馬辨四時之居是也云冬獻馬者即校人冬

獻馬尊卑連事相成者也春秋傳者左氏莊二十九

年新延廐書不時延廐當於馬時故云凡馬日中而
出日中而入謂春分秋分時今之孟春新延廐故云
不時也云圉人所習也者堊取儀斬堊則言蓋之類
皆圉人所習之事子春云儀所射者習射處者
按司弓矢云澤則共堪質之弓矢此云射則
克堪質皆謂擇宮中試弓習武時所克也

圉人掌養馬馭牧之事以養馬四役者圉師使令焉

凡賓客喪紀牽
四馬而入陳四賓客之馬王所以賜之者詩云雖無予之

路車乘馬喪紀之馬啓後所薦馬四賓客至薦馬

陳賓客與喪紀所陳有異何者若據賓客則在館天
子使人就館而陳之若喪紀則謂將葬朝廟時既夕
禮薦馬纓三就者是也天子朝廟亦當在祖廟中
設明器之時亦遣人薦馬及纓入廟陳之此馬謂

是先者也 **馭馬亦如之** 馭馬遣車之馬人據之

亦牽而入陳並扶恭反 馭馬至入陳 釋曰此
遣奠以入曠皆入捧之云亦牽而入陳者亦於祖廟
陳此明器也但遣車及馬各使人別捧故上注云行
則解脫 之是也

職方氏掌天下之圖以掌天下之地辨其邦國都鄙四

夷八蠻七閩九貉五戎六狄之人民與其財用九穀

六畜之數要周知其利害 天下之圖如今司空輿

地圖也鄭司農云東方曰夷南方曰蠻西方曰戎北
方曰貉狄玄謂閩蠻之別也國語曰閩蠻矣四八

七九五六周之所服國數也財用泉穀貨賄也利金錫竹箭之屬害神姦鑄鼎所象百物也爾雅曰九夷

八蠻六戎五狄謂之四海。閩云申反又音文又云

蠻應邵音近文鄭氏音旻貉孟白反畜許六反下

羊晉國氏反劉音如羊鳴近米李云今周禮本或

此字國職方至利害。釋曰此文與下為目云

語則有國其邦國據畿外諸侯都鄙據畿內采地

邦國尊諸侯也云四夷者據四方之夷摠目諸方

九貉當東夷之處。注天下至四海。釋曰大司

云掌建邦之土地之圖注云地之圖若今司空郡

輿地圖此注不言郡國者彼直掌九州不言夷狄

州之內有邦國故以郡國言之此職方兼主夷狄

狄中漢時不置郡國惟置校尉掌之故此注亦不

郡國也先鄭大東方曰夷者以經云四夷即為東

也然夷之數皆言九於此獨言四不得即以為始

不亮言九夷者以其已有四夷之名為目不可重

九夷故先從南數之也又云北方曰貉狄者先鄭既

以四夷為東方夷即貉狄摠屬北方也玄謂閩蠻

之別也國語曰閩蠻矣者按鄭語史伯曰蠻芋蠻

矣注云謂上言叔熊避難於濮蠻隨其俗如蠻人也

故曰蠻彼不作閩者彼蓋後人轉寫者誤鄭玄以閩

為正叔熊居濮如蠻從子從人為七種故謂之七閩

也按經閩雖與蠻七以別數本其是俱屬南方也

云四方氏掌四夷八蠻七閩所服國數也者鄭志趙商問

職方所服國數禮記明堂位曰周公六年制禮作樂

周之諸侯於明堂有朝位服事之國數夷九蠻八戎六

狄五禮之事異未達其數鄭答職方氏四夷四方夷

狄也九貉即九夷在東方八蠻在南方閩其別也戎

狄之名或六或五兩文異爾雅有數耳皆無別

國之名按文其明故不定若然爾雅之數與明堂同

皆數耳無別國之名按其錯可知今五六者正是數

耳其事鄭不註明之未知何者是故不定一禮兩禮

俱從者以不著其錯誤按詩序云蓼蕭澤及四海注

云九夷八狄七戎六蠻謂之四海復與爾雅及禮皆

不同者蓼蕭或後人傳寫者誤當以爾雅與禮為正

也云財用泉穀貨殖也者財用為泉穀貨財疏已備

九賦者也云利金錫竹箭之屬者按經其利有金

錫竹箭之屬是也云害神者鑄鼎所象百物也者宣

三年楚子問鼎之輕重王孫滿對云夏之方有德遠

方圖物貢金九牧鑄鼎象物百物而為之備使民知

神姦是也引爾雅者見乃辨九州之國使同貫利

數與此不同之意也乃辨九州之國貫事也使同其事利不

貫事也須分別九州之國貫事也使同其事利不

失其東南曰揚州其山鎮曰會稽其澤數曰具區其

所也川三江其浸五湖其利金錫竹箭其民二男五女其

高宜鳥獸其數宜稻鎮名山安地德者也會稽在

山陰大澤曰藪其區五湖在吳南浸可以為陂灌漑

者錫鑼也箭篠也鳥獸孔雀鸞鳴鵠羣象之屬故書

箭為晉杜子春曰晉當為箭書亦或為箭

反區起俱反浸子鶴反本又作浸彼彼宜反

既古愛反蠟音臘篠素了反鵠音交鵠音精

從南方起蓋取尊其陽方周改高貢以徐梁二州合

之於雍青分與州地以為幽并東南曰揚州次正南

州為一也次正東曰青州次河東曰兗州次正西

曰雍州為二道次東北曰幽州次河內曰冀州次

正北曰并州為二道若禹貢一州合之於雍青其

道則以冀兗青徐為一道揚州豫梁雍為三道云其

山鎮曰會稽者九州皆有鎮所以安地德一州之

其山川澤藪至多選取最大者而言故鄭云曰其大者也。國鎮名至為箭。釋曰云會稽在山陰自北以下所說山川之等一則曰。而說又所曉處所皆舉郡縣。功而崩因葬焉命曰會稽會稽者會計也皇覽曰高冢在山陰會稽山本苗山縣南七里越傳曰禹到望苗山會諸侯爵有德封有功者更名苗山曰會山因疾死葬棺外壙深七尺高三尺土階三寸。方畝呂氏春秋云禹葬會稽不煩徒墨子曰禹葬會稽衣裘三領桐棺三寸地理志云山上禹井禹。云一有羣鳥游田焉是說會稽之事也云大澤曰藪者按澤虞職大澤大藪注水鍾曰澤水希曰藪則澤藪別矣今此云大澤曰藪為一物解之者但澤藪相因亦為一物故云大澤曰藪也云具區五湖在吳南者吳南郡名依地理志南江自吳南震澤在西湖言之亦得在吳南具區即震澤一也云浸可以為陂澤溉者謂灌漑稻田者也云。箭一也云浸可以為陂

貢云篠蕩是一物二名也云鳥獸孔雀鸞鵠鵠者鵠也云犀象者解獸也驗時見有此鳥獸故據言焉按禹貢云九江今在廬江一尋陽南皆東合為大江揚州所以得有三江者江至尋陽南合為一粟行至揚州入彭蠡復分為三道。正南曰荊州其山鎮曰衡山而入海故得有三江也。其澤藪曰雲膏其川江漢其浸潁湛其利用銀齒革其民一男二女其畜宜鳥獸其穀宜稻。衡山在湖南雲膏在華容潁出陽城宜屬豫州在此非也湛未聞齒象齒也革犀兕革也杜子春云湛讀當為人名。湛之湛湛或為淮。膏亡貢反劉亡鳳反李一音亡雄。正南至宜稻。釋曰其川江漢者揚州云三江不言漢此周州直言江不言王兼云漢者此州江未

疏 正南至宜稻。釋曰其川江漢者揚州云三江不言漢此周州直言江不言王兼云漢者此州江未

周禮

分爲三故直云江此州有漢水過焉故江漢並言也
上文揚州云其利金錫不云用銀齒華按禹貢
荆楊二州俱云貢金三錫則其利金錫也其民
爲淮○二文○多○於○揚○州○其○利○金○錫○也○
作○又○得○爲○澤○者○按○注○云○其○利○金○錫○也○
作○賦○畝○之○治○則○此○據○有○水○之○處○亦○得○爲○澤○也○
陽○城○宜○屬○豫○州○在○此○非○也○者○鄭○據○地○理○志○故○知○合○在○
豫○州○又○昭○元○年○王○浚○劉○定○公○勞○趙○孟○于○謂○亦○在○豫○州○
故○破○之○云○湛○未○聞○者○據○地○理○志○無○文○未○知○何○處○也○
齒○象○齒○也○者○對○則○齒○牙○別○通○而○言○之○牙○亦○得○爲○齒○也○
詩○頌○云○元○龜○象○齒○是○牙○齒○通○也○云○華○犀○兕○革○也○者○以○
其○利○則○可○貢○所○貢○之○華○惟○用○爲○甲○故○禹○人○有○犀○兕○春○
秋○云○犀○兕○尚○多○子○春○云○湛○讀○當○爲○人○名○湛○之○湛○俗○讀○
也○湛○或○爲○也○
淮○不○從○也○
河南曰豫州其山鎮曰華山其澤藪曰圃
田其川熒澗其浸波澹其利漆絲枲其民二男三

女其畜宜六擾其穀宜五種
華山在華陰圃田在

中牟滎堯水也出東垣入于河泲爲滎滎在滎陽波
讀爲播禹貢曰滎播既都春秋傳曰楚子除道梁澹

營軍臨隨則澹宜屬荆州在此非也林竹木也六擾

馬牛羊豕犬雞五種黍稷菽麥稻
○華陰如字劉胡

戶高反澹音詐左傳音同李莊加反字林同劉昨雖

反云與音大不同故今從高貴公鼻思似反擾而小

無不反劉音饒中牟上如字下莫侯反李中音仲牟又

者益出王屋山至麥稻○釋曰云滎堯水也者按禹貢濟
者益出王屋山始出東垣者地理志云波讀爲播

周禮

五

氏莊四年傳文云林竹木也者地官山林別官故鄭
註云竹木生平地曰林今許州見平地多林木故云
林竹木也云六擾馬牛羊豕犬雞者此與爾雅六畜
及周禮六牲一也必知五種是黍稷菽麥稻者此州
東與青州相接青州有稻麥西與雍州接雍州有黍
稷故知有此四種但此九州不言麻與菽及苽鄭必
知取菽者蓋以當時日正東曰青州其山鎮曰沂山
驗而知故添為五種也

其澤藪曰望諸其川淮泗其浸沂沐其利蒲魚其民

二男二女其畜宜雞狗其穀宜稻麥

出也在蓋望諸明都也在睢陽沐出東莞二男二女

數等似誤也蓋當與兗州同二男三女鄭司農云

或為睢沐或為洙音。沂魚所反泗音四沐音述李一
音餘成反明都禹貢作孟豬今依

書讀睢音綬莞音殊沂山至為洙。澤曰鄭知沂
管劉音灌洙音殊沂山沂水所出者沂水出沂山沂
乃取名於山故知沂水出焉云在蓋者蓋亦縣名按
禹貢云海岱及淮惟徐州又云淮沂其又註云淮沂
二水名地理志沂水出今大山蓋縣不在青州者周
公以禹貢徐州地為青故也云聖諸明都也者按禹
貢云道荷澤被明都彼禹貢無聖諸故從明都按春
秋宋藪澤有孟諸明都即宋之孟諸者也經有淮泗
不言者以四瀆之名入皆知之故略而不言也按禹貢
在者以四瀆之名入皆知之故略而不言也按禹貢
淮出洞拍泗水在魯國出濟陰乘氏車又至零陵入
淮行千二百一十里木出東莞屬聊唧南至下邳又
泗云二男二女數等以誤也者若本有此數等當言
一男一女明不作二男二女青州西北與兗州相接
宜與兗州同河東曰兗州其山鎮曰岱山其澤藪曰
大野其川河沛其浸廬維其利蒲魚其民二男三女

同卷

下

其畜宜六擾其穀宜四種岱山在博大野在鉅野

廬維當為雷雍字之誤也禹貢曰雷夏既澤雍沮會

同雷夏在城陽四種黍稷稻麥野如字劉音與涉

下於恭反鉅音皆郡縣之名破廬維為雷雍地

志禹貢無廬維又字類雷雍故破從之引禹貢為證

也知四種黍稷稻麥者以其東與青州相接青州有

澤藪曰弦蒲其川涇汭其浸渭洛其利玉石其民三

男二女其畜宜牛馬其穀宜黍稷嶽吳嶽也及弦

蒲在沂涇出涇陽內在豸地詩大雅公劉曰內坻之

出懷德鄭司農云弦或為沂蒲或為浦雍下

見州名同內如銳反李又而類反沂徐口千反劉苦

有玉嶽吳至為浦釋曰雍州云其利玉石藍田見

宜麥不言者但黍稷麥並宜以黍稷為上云嶽吳嶽

也及弦蒲在沂者按地理志吳山在沂西有弦蒲之

藪沂水出焉西北入渭渭出鳥鼠山也云內在豸地

詩大雅公劉曰內坻之即若然內為水名按彼毛傳

云內坻水也箋云內坻之言內也水之內曰澳水之外

曰鞫就澗水之內外而居與此義違者按詩上云夾

其皇間遡其過澗故以內為水名即皇澗名曰內耳猶

禹貢大岳至周為霍山也云洛出懷德者此洛即詩

彼洛出上洛經王東北曰幽州其山鎮曰醫無閭其

澤藪曰獫狁其川河沛其浸藪時其利魚鹽其民一男三女其畜宜四擾其穀宜三種醫無閭在遼東

獫狁在長廣藪出來燕時出般陽四擾馬牛羊豕三種黍稷稻杜子春讀獫狁為奚

曰云醫無閭在遼東者目驗知之漢光武十三年以遼東屬青州二十四年還屬幽州云獫狁在長廣者

長廣縣名地理志長廣屬徐州邳邳有萊山周時幽州南侵徐州之地也知三種黍稷稻者西與冀州相接冀州皆黍稷幽州見宜

稻故知三種黍稷稻也河內曰冀州其山鎮曰霍山其澤藪曰揚紆其川漳其浸汾路其利松柏其儀

五男三女其畜宜牛羊其穀宜黍稷霍山在薊陽

紆所在未聞章出長子汾出汾陽路出歸德于紆紆文反長子縣名屬上黨利松柏霍山見有松柏出焉雲霍山在薊者薊則厲王流于薊後為縣名漢改為永安縣按禹貢既脩大原至于岳陽單懷底績至于衡漳注云岳陽大原之南漳水橫流入河地理志大原今為郡名大岳在河東縣魏東名霍大山覃懷為縣名屬河內漳水出上黨沾大隄谷東北至安平

為縣名屬河內漳水出上黨沾大隄谷東北至安平自城入河行千六百八十里始是長子即上黨也分

百部名正北曰并州其山鎮曰恒山其澤藪曰昭餘

補其川虓池嘔夷其浸涑易其利布帛其民一男三

女其畜宜五擾其穀宜五種恒山在上曲陽昭餘

祁在鄆庫池出鹵城嘔夷祁夷與出平舒漆出廣昌

祁在鄆庫池出鹵城嘔夷祁夷與出平舒漆出廣昌

祁在鄆庫池出鹵城嘔夷祁夷與出平舒漆出廣昌

祁在鄆庫池出鹵城嘔夷祁夷與出平舒漆出廣昌

祁在鄆庫池出鹵城嘔夷祁夷與出平舒漆出廣昌

祁在鄆庫池出鹵城嘔夷祁夷與出平舒漆出廣昌

祁在鄆庫池出鹵城嘔夷祁夷與出平舒漆出廣昌

祁在鄆庫池出鹵城嘔夷祁夷與出平舒漆出廣昌

祁在鄆庫池出鹵城嘔夷祁夷與出平舒漆出廣昌

易出故安五擾馬牛羊犬豕五種黍稷菽麥稻也凡九州及山鎮澤藪言曰者以其非一曰其大者耳此

州界湯荆豫兗雍冀與禹貢略同青州則徐州地也

幽并則青冀之北也無徐梁。李喚胡反李胡哥反

如字區烏侯反一音驅鄔徐於據。恒山至徐梁

反縣名屬太原劉烏古反。音曾。釋曰上曲陽

鄔鹵城平舒廣昌故安皆按地理志知之云五擾馬

牛羊犬豕者六擾中雞為緩故去之云五種黍稷菽

麥稻也者若饋用六穀則兼有菘若民之要用則去

菘故知是此五者周公設經六擾之內三擾已上則

言擾二擾則指獸名若三四不六者從下大去之

六穀之內三種已言如言連二者則指穀名云凡九

州及山鎮澤藪言曰者以其非一而言曰其人者耳其大

一州之內山鎮澤藪言曰者以其非一而言曰其人者耳其大

者云此州界揚荆豫兗雍冀與禹貢略同者不失秦

兗州於禹貢侵青徐之地周之青州於禹貢侵豫州

之地周之雍豫於禹貢兼梁州之地周之冀州於禹

貢小於禹貢時冀州以其北有幽州并州故知也周

之冀州河南曰豫州山東曰徐州西曰雍州漢南

曰冀州河南曰豫州山東曰徐州西曰雍州漢南

曰冀州河南曰豫州山東曰徐州西曰雍州漢南

自積石導江自岷山導淮自桐柏導漢自嶓冢為此故不言也至於禹貢雖言義理不明者此亦辨之若禹貢涇屬渭汭彼直言涇水入渭不言也乃辨九服之導之所從如此之類皆須釋其所出也

邦國方千里曰王畿其外方五百里曰侯服又其外

方五百里曰甸服又其外方五百里曰男服又其外

方五百里曰采服又其外方五百里曰衛服又其外

方五百里曰蠻服又其外方五百里曰夷服又其外

方五百里曰鎮服又其外方五百里曰藩服

事天子也詩云侯服于周此言九服仍除王畿

數故從其外已下言九也此九服之名言侯者侯之言侯為王斥候言甸者甸之言田為王治田

男者男之言任也為王任其職理采者事也為王事以政教縻來之自此已下皆夷狄諸言夷者以其在夷狄中故以夷言之言鎮者以其入夷狄深故須鎮守之言藩者以其最在外為藩籬故以藩為稱蠻服大司馬謂之要服言要亦是要束為義自侯服已下各舉一邊為號皆互而通也其夷狄三服亦互而相通是以大行人摠謂之藩國世一見也凡邦于周者見諸侯皆服事于周之義故稱服也

國千里封公以方五百里則四公方四百里則六侯

方三百里則七伯方二百里則二十五子方百里則

百男以周知天下以此率徧知四海九州邦國多

少之數也方千里者為方百里者百以方三百里之

積以九約之得十一有奇云七百者字之誤也周九
 州之界方七千里七七四十九方千里者四十九其
 一為畿內餘四十八州各有方千里者六周公變
 殷湯之制雖小國地皆方百里是每事言則者設法
 也設法者以待有功而大其封一州之中以其千里
 封公則可四又以其千里封侯則可六又以其千里
 封伯則可十一又以其千里封子則可二十五又以
 其千里封男則可百公侯伯子男亦不是過也州二
 百一十國以男備其數焉其餘以為附庸四海之封

黜陟之功亦如之雖有大國爵稱子而已鄭司農云
 此制亦見大司徒職曰諸公之地方五百里諸侯之
 地方四百里諸伯之地方三百里諸子之地方二百
 里諸男之地方百里。率音律又音類編音凡邦
 下。釋曰言凡邦國者畿外要服已內有八州別
 置二。百一十國總有千六百八十八國故云凡也
 里。封公以方五百里則四公者八州別有千里之
 方。六。取一千里以封公又取一千里以封侯又取一
 千里以封伯又取一千里以封子又取一千里以封男
 男。一。州。總。取。一。千里之方充五等諸侯其不滿二百
 十。國。者。更。取。餘。一。千里之方充五等諸侯其不滿二百
 也。作。附。庸。間。田。八。州。皆。然。總。結。之。以。周。知。天。下。○
 以。此。至。百。里。○。解。曰。云。以。此。率。者。八。州。皆。為。此。法。故
 云。以。此。率。也。云。編。知。四。海。九。州。邦。國。多。少。之。數。也。者

釋經周知天下也云方千里者為方百里者百以方
三百里之積以九約之得十一有奇者云方千里開
方百里者百云一截縱橫皆為十截十約而百則得為
百里者百而九用為方百里者九十九為十一伯餘有
方百里者一不盡故云十一有奇也今經云方三百
里則七伯故言云七伯者字之誤也七千里者以先王
故云字之誤也云周九州之界方七千里者以先王
之作士有三焉若太平之時土廣萬里中國七千中
平之世土廣七千中國五千百里伯七十里子男五里
國三王制云公侯方百里伯七十里子男五里
此是夏制五等爵三等受地殷湯承之合伯子男為
一惟有公侯伯三等爵三等受地殷湯承之合伯子男為
增以子男爵地與夏同以九州之界尚狹故也至武
王崩成王之幼不能踐作周公攝政六年致太平制
成武王之幼不能踐作周公攝政六年致太平制
等受地則此經所云者是也故云周九州之界方七
十里云七此經所云者是也故云周九州之界方七

其餘四十八州各有一百里者然殷三等爵三等受地
地有百里七十里有不滿百里不成國故也既皆滿百里
益滿百里以有不足滿百里不功益滿五百里侯有
其餘待有百里功乃益之地公有功益滿五百里侯有
益滿四百里功伯有五百里功益滿三百里子有五百里
里男有功則者設法也設法者以待有功者以其稱公者
每事言則者設法也設法者以待有功者以其稱公者
必知不即封而設法以待有功者以其稱公者
有二王後乃東西大伯今八州皆言方千里封公則
有四公八州豈有三十公乎明知五者皆設法以
待有功乃大其封也若無功縱本至周仍守百里
地謂若虞若虢以舊是殷之公至周仍守百里
無功故也故註王制云是以周世有爵尊而國小爵
卑而國大云一州之中以其千里封公則可四又
以其千里封侯則可六又以其千里封伯則可十又
百以千里封子則可計一州之額滿二百一十國之意云公

侯伯子男亦不是過也者五百里已下若過五百里
則是時賜法若魯衛之等是也云州九十三國者
此據王制文彼下又云天子縣內九十三國凡九
千七百七十國是通畿內外為數並是殷州國
也既以州有千里之方六已用五十里為前
等國數以前公國已得四侯十伯一子二五
百揔得一百四十於二百一十國仍少六十四
云以男備其數必知以男備其數者若不男備
則餘千里者一充數不足何得更餘為附庸若
更取餘方一千里開方之得百里開方之得
六用十方一仍有一千里方一得百里開方之
於前伯國一用六為一百一十男國得此五
國添前一百四十六方得百里之方一得百里
取餘九國添前一百四十六方得百里之方一得
五十九國添前一百四十六方得百里之方一得
里之方四十一鄭云其餘以爲附庸者以附庸不
具其實人作附庸即受之無附庸則爲開田使大
夫

治之利民稅若周之畿內四等公邑者也云四海
之圖黜陟之功亦如之者鄭以上經九服揔言此
推言要服已內九州不言四海狄諸侯故鄭兼見
四海夷鎮藩言黜陟之功亦如之者鄭以上經九
百里地有功者進也退之與侯伯二四百同但
爵耳無功有過則退之云雖有南蠻雖大曰子
曲禮云其在東夷比狄西戎南蠻雖大曰子鄭註
雖有侯伯之地爵亦無過子是以同名曰子是也
凡邦國小大相維
屬相維聯也。比小國并志反下文釋曰大國至聯也。
國朝大國大國聘小國又國自相聘是以前儀
公侯伯子男相爲賓又相爲國客故易比象云先
以建萬國親諸侯又王制以爲卒卒有正二百一
國以爲州連有伯事也故鄭據而言也
各以屬相維聯之事也故鄭據而言也
王設其牧

皇極

卷之三

卷之三

選諸侯之賢者為牧使牧理之釋曰此即大

宰云建其牧是也按大宗伯註并曲禮註皆兼伯而

言此直言諸侯者以侯為主無賢侯乃兼伯可也

制其職各以其所能牧監參伍之屬用能所任秩

次被下文又云施典於邦國而建其牧立其監設

其參傳其伍陳其設置其輔也云用能制其貢各以

所任秩次者稱其所任則以次祿秩之制其貢各以

其所有國之地物所有釋曰諸侯國無貢於王法

民間得稅大國半次國三之一小國四之一皆市取

當國所有以貢於王即大宰九貢小行人云春入貢

及禹貢厥篚厥貢之類是也王將巡守則戒于四方

故鄭云國之地物所有也王將巡守則戒于四方

曰各脩平乃守攷乃職王將巡守則戒于四方

乃猶女也守謂國竟之內職事所當共具竟首境

音恭又釋曰職方氏既主四方

九用反諸侯故至十二年王將巡守之時先以文

書戒勅于四方曰各脩汝當國所守竟內待王之務

無得失所又當考校汝所擬使至職事若不敬戒國

有大刑大刑謂殺之也及王之所行先道帥其屬而巡戒令

先道先由王所從道君前行其前日所戒之令先

之令釋曰此謂王將發行之時即在王前巡王殷

行前日所敬戒令豫備之等如前所施以不王殷

國亦如之殷猶衆也十二歲王若不巡守則六服

盡朝謂之殷國其戒四方諸侯與巡守同朝直

猶至守同釋曰王有故不巡守於方岳之下則春

東方盡來夏南方盡來秋西方盡來冬北方盡來王

土方氏掌土圭之法測土深正日景以求地中

待之亦各於其時在國外為壇行朝覲盟載之法若
然則王自在外國為之而云亦如之者亦如上文戒
命四方諸侯者王殷國前在無常或在畿內國城外
即為之或向畿外諸侯之國行之故有戒命之事也
有五十寸冬至景丈三尺其間則日有長短如字致
日南至長短。釋曰按王八織土圭尺有五寸以致日
先鄭註大司徒以爲於謂川陽城夏日至畫漏半也
八尺之表表比得尺五寸景適與土圭等則爲地中
以建王國也冬至景丈二尺者亦於潁川陽城畫漏
半立八尺表表比得丈二尺景亦爲地中云其間則
日有長短者謂冬至日極短夏至日極長其極長極
短之間冬至後日漸長夏至後日漸短假令冬至日
南至之後日漸北之時日行大分六寸四分大分皆
景一寸爲十分小分者十分之一爲百里小分一則爲十

里則冬至後日向南行六尺四寸但冬至丈三尺
景除本尺五寸外加丈一尺五寸從冬至至春分晝
夜等之時則減五尺七寸半景從春分到夏至又減
五尺七寸半景則減晝丈一尺五寸惟有尺五寸在
以爲夏至之景南戴日下萬五千里長短也
謂之地中故云其間則日有長短也

建邦國都鄙

土地猶度地知東西南北之深而相

其可居者宅居也待。相息亮反註同度。以土至都
上。經據建王國度地。瀆此經據封畿外及畿內都鄙
里。但封邦國都鄙無過五百里。已下則取分無取於
寸。一但封邦國都鄙無過五百里。已下則取分無取於
二。百。里。子。國。已。外。可。知。若。小。都。五。十。里。則。爲。小。分。五
分。若。大。夫。二。十。五。里。則。爲。小。分。二。分。半。言。東。西。南。北
之。深。者。景。侵。入。爲。深。地。之。遠。近。里。數。侵。入。亦。爲。以。辨
深也。言相宅者既欲度景先相所居乃後度之

陸

二五

陸

土宜土化之濃而授任地者土宜謂九穀值擇所

宜也土化地之輕重糞種所宜用也任地者載師之

屬○值張力反輝直以辨至地者○釋曰既為土

地所宜故須辨土宜并土化之屬而授任地者此謂

以書作濃授之○土宜至之屬○釋曰九穀之文

出於九職言土宜明是土也○所宜故以此推之云土

化地之輕重糞種所宜用也○若草人職掌糞

之濃也○有九種輕重不同其用糞種若用麩用

之等是也云任地者載師之屬者載師掌任地事下

文廩里已下皆王巡守則樹王宮○為之藩羅

是任地之事也○王巡守則樹王宮為之藩羅○

之藩羅○釋曰謂若掌舍設柵柵之時

時則此官亦為王於外周市樹蕃羅

讓方氏掌來遠方之民致方貢致遠物而送逆之達之

物九州之外無貢濃而至者達民以旌節達貢物以

璽節○懷方至以節○釋曰既職名懷方來也故

節○釋曰知諭德延譽以來之者經直言來遠方不

言別有餘事故惟曉諭以王之德義又延引以王之

美譽以招來之云遠物九州之外無貢濃而至者此

經上云致方貢謂六服諸侯又云致遠物宜是藩國

是以大行人上云候服世一見其貢肥物之等下文

治其委積館舍飲食

也○治其委積館舍飲食續食其往來○音嗣續食

也○續食至往來○釋曰按遺人云十里有廬廬有飲

食三十里有宿宿有委五十里有市市有積司儀云

也○續食至往來○釋曰按遺人云十里有廬廬有飲

遂行如入之積是
續食其性來也

合方氏掌達天下之道路

津梁相奏不得陷絕
采豆

反本或○當使天下和合故通達天下道路○通其財

利○茂遷其有無○益稷云懋遷其有無○釋曰按尚書

後懋勉天下洗有之無易其居積若林○同其數器○

權衡不得有輕重○權衡至輕重○釋曰施教設

以天子巡守及王者新升皆為此事故堯曰及舜典

明堂位皆陳數器之等鄭知此數器是權衡者下別

見度量故壹其度量○天文金鐘不得有大小○壹

知義然○釋曰此云壹即上同也鄭云不得有大小○

按律曆志以子穀鉅黍中者九斗黍黃鐘之長○

其然惡○然惡邦一凶相侵虐○然惡至侵虐○釋

合故除其邦國相惡等也○同其好善○所好所善○

相侵伐及相虐殺○好報反注及下○所好至高尚

風俗所高尚○好報反注及下○所好至高尚

樂以移風易俗○謂政教所施故曰○以風化下又云風以動之是也

俗謂民所承襲故曰君子行禮不求變○

訓方氏掌道四方之政事與其上下之志○道猶言也

為王說之四方諸侯也上下君臣也○反下同○方訓

月三

三二

方訓

月三

三二

禹貢有東原底平大物之可以封邑者國物之謂相

陸既作是地名也其土地可以居民立邑亮反相息釋曰按小司徒云

四井為邑據田中千室之邑據城釋曰按小司徒云

匡人掌達灋則匡邦國而觀其慝使無敢反側以聽王

命匡灋則八灋八則也邦國之官府都鄙亦用焉慝

姦偽之惡也反側猶背違灋度也書曰無反無側王

道正直猶背音佩匡人至王命釋曰匡正也

天下邦國而觀其慝使無慝惡使無敢反側也釋曰

八灋治官府八則治都鄙謂王朝官府及畿內都釋曰

外內雖殊八灋八則治官府都鄙即同故治官釋曰

皇極之章

擇人掌誦王志道國之政事以巡天下之邦國而語之

註道猶言也以王之志與政事諭說諸侯使不迷惑

如字劉尸銳反擇人至語之釋曰誦王志者在

王之此志又道國之政事用此二事使萬民和說而

正王面面猶鄉也使民之心曉而正鄉王悅鄉音

亮反使萬至王面釋曰以上二事向諸侯

都司馬掌都之士庶子及其象車馬兵甲之戒令註

庶子卿大夫士之子車馬兵甲備軍發卒○戒令○至

釋曰此王都司馬故序官註都王子弟所封及三公

采地也司馬主其軍賦故此云掌都之士庶子者宮

伯註云士適子庶子其支庶此都之士庶子亦然云

及其衆庶車馬兵甲之戒令者若王家有軍事徵兵

于采地都鄙則都司馬以書致於士庶子有此

衆庶車馬兵甲之戒令士庶子受而依行之

灋掌其政學政謂賦稅也學脩德學道○政音征

音下○軍之賦稅無田稅泉稅之等知學是脩德學

道此亦依國子而言政○以聽國司馬○聽者受行其

知亦是脩德學道也○所徵爲也國司馬大司馬之屬皆是

司馬所掌者受大司馬之灋而戒令使都之士

子所有徵爲皆取國之大司馬之灋云大司馬之

灋是者經國司馬不云大則小司馬亦如之

馬軍司馬與司馬皆得稟其戒令○大夫家臣爲司馬者春秋傳曰叔孫氏之司馬饒戾

矣○力計反○疏○大夫至饒戾○釋曰按序官云家

家卿大夫采地正猶聽也○司馬國司馬也卿大夫

之采地王不待置司馬各自使其家臣爲司馬主其

地之軍賦註聽政於王之司馬其以王命來有事則

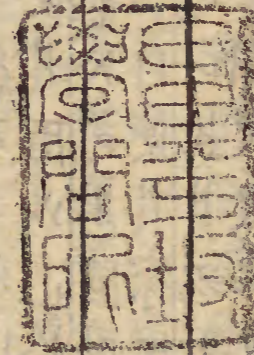
曰國司馬若然○是卿之小都大夫采地皆家自置司

馬之明文引春秋者左氏昭二十五年叔孫氏之司

馬饒戾言其衆曰若之何莫對又曰我家臣也不改

知國彼是諸侯家灋者自置是司馬此王之卿大夫之家

周禮注疏卷之三十三



文化十五



