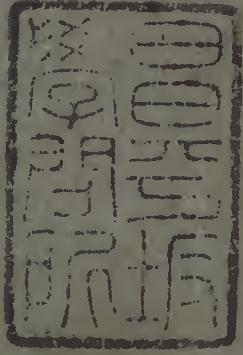


唐書

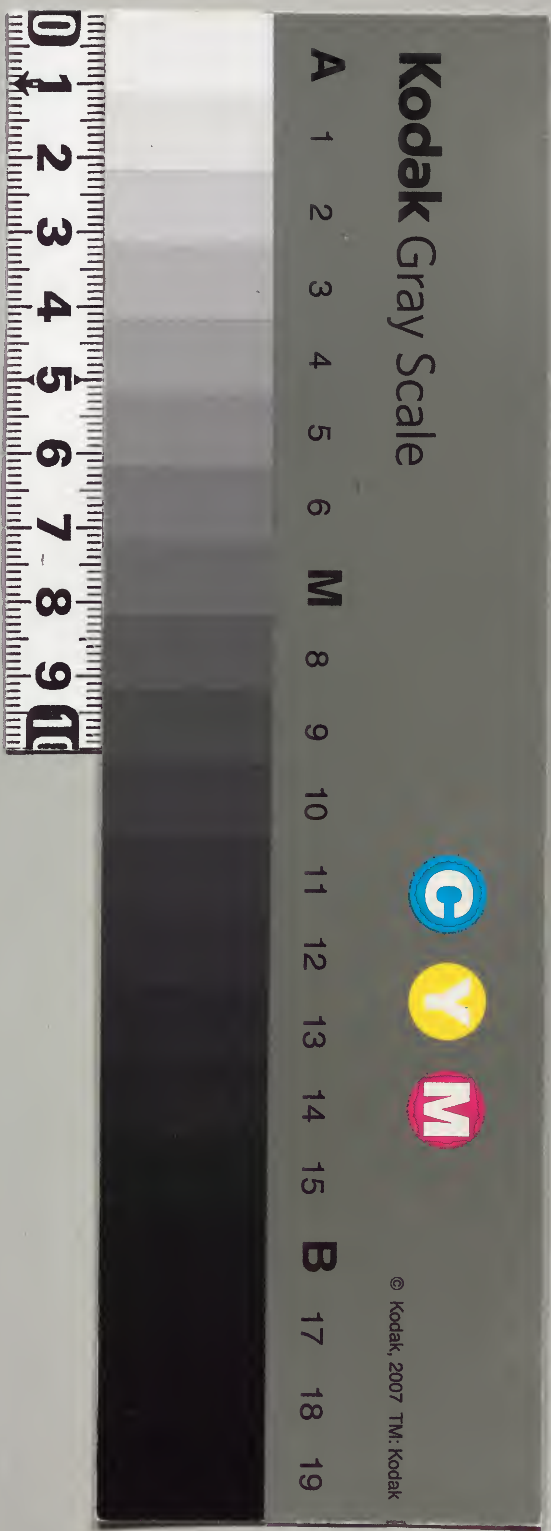
卷自四十八至四十九下
志



| | | | |
|-----|---|---|---|
| 漢書門 | | | |
| 二 | 三 | 五 | 六 |
| 八 | 九 | 八 | 六 |
| 冊 | 架 | 函 | 號 |

| | | | |
|------|---|---|---|
| 內閣文庫 | | | |
| 二 | 二 | 漢 | |
| 八 | 一 | 書 | |
| 函 | 五 | | |
| 四 | 七 | | |
| 架 | 冊 | 號 | 類 |

| | | | |
|------|-----|------|---|
| 內閣文庫 | | | |
| 番號 | 漢 | 2156 | |
| 冊數 | 82 | (19) | |
| 函號 | 281 | | 7 |



唐書卷四十八

百官志第三十八

淺草文庫

翰林學士兼龍圖閣朝散大夫給事中知制誥

宋史館脩撰判秘閣臣歐陽脩奉

敕撰

日本安藝州儒臣

堀正脩身之甫

校訂

御史臺大夫一人正三品中丞三人正四品下大夫掌

以刑法典章糾正百官之罪惡中丞爲之貳其屬有三

院一曰臺院侍御史隸焉二曰殿院殿中侍御史隸焉

三曰察院監察御史隸焉凡寃而無告者三司詰之三

司謂御史大夫中書門下也大事奏裁小事專達凡有

彈劾御史以白大夫大事以方幅小事署名而已有制

寬延元年

唐書卷四十八

百官志

下寸飛川

覆囚則與刑部尚書平閱行幸乘輅車爲導朝會則率其屬正百官之班序遲明列於兩觀監察御史二人押班侍御史顯舉不如法者文武官職事九品以上及二王後朝朔望文官五品以上及兩省供奉官監察御史員外郎太常博士日參號常參官武官三品以上三日一朝號九參官五品以上及折衝當番者五日一朝號六參官弘文崇文館國子監學生四時參凡諸王入廟及以恩追至者日參九品以上自十月至二月袴褶以朝五品以上有珂蕃官及四品非清官則否凡朝位以官職事同者先爵爵同以齒致仕官居上職事與散官

勳官合班則文散官居職事之下武散官次之勳官又次之官同者異姓爲後親王嗣王任文武官者從其班官卑者從王品郡王任三品以下職事者居同階品之上非任文武官者嗣王居太子太保之下郡王次之國公居三品之下郡公居從三品之下縣公居四品之下侯居從四品之下伯居五品之下子居從五品之上男居從五品之下以前官召見者居本品見任之上以理解者居同品之下本司參集者以職事爲上下文武三品非職事官者朝參名簿皆稱曰諸公凡出不踰四面關則不辭見都督刺史都護旣辭候旨於側門左右僕

射侍中中書令初拜以表讓中書門下五品以上及諸
司長官謝於正衙復進狀謝於側門兩班三品以朔望
朝就食廊下殿中侍御史二人爲使泣之高宗改治書
侍御史中丞
以避帝名龍朔二年改御史臺曰憲臺大夫曰大司憲
中丞曰司憲大夫武后文明元年改御史臺曰肅政臺
光宅元年分左右臺左臺知百司監軍旅右臺察州縣
省風俗尋命左臺兼察州縣兩臺歲再發使八人春曰
風俗秋曰廉察以四十八條察州縣兩臺御史有假有
檢校有員外有試至神龍初皆廢景雲二年以兩臺望
齊糾舉苛察百僚厭其煩乃廢右臺延和元年復置歲
中以尚書省隸左臺月餘而右臺復廢至德後諸道使
府參佐皆以御史爲之謂之外臺復有檢校惠行內供
奉或兼或攝諸使下官亦如之會昌初升大夫中丞品
東都留臺有中丞一人侍御史一人殿中侍御史二人
監察御史三人元和後不置中丞以侍御史殿中侍御
史監察御史主留臺務而三院御史亦不常備

侍御史六人從六品下掌糾舉百寮及入閣承詔知推
彈雜事凡三司理事與給事中中書舍人更直朝堂若
三司所按而非其長官則與刑部郎中員外郎大理司
直評事往訊彈劾則大夫中丞押奏大事法冠朱衣纁
裳白紗中單小事常服久次者一人知雜事謂之雜端
殿中監察職掌進名遷改及令史考第臺內事顯決亦
號臺端次一人知公廨次一人知彈分京城諸司及諸
州爲東西次一人知西推贓贖三司受事號副端次一
人知東推理斷等有糾舉者罰之以殿中侍御史第
一人同知東推蒞太倉出納第二人同知西推蒞左藏

唐書卷四十八 百官志 三 丁 封 番 效
出納號四推御史隻日臺院受事雙日殿院受事次侍
御史一人分司東都臺凡御史以下遇長官於路去戴
下馬長官歛轡止之出入行止殿中以下視以爲法先
後有罰入朝則與殿中侍御史隨仗分入東則居侍中
黃門侍郎給事中之次西則居中書令侍郎舍人之次
各居中丞大夫下每一人東嚮承詔五日有旨召御史
不呼名則承詔者出樂彥璋爲大夫以嘗召兩御史乃
加副承詔一人闕則殿中承之監察御史分日直朝堂
入自側門非奏事不至殿庭正門無籍天授中詔側門
置籍得至殿庭開元七年又詔隨仗入閣分左右巡糾

察違失左巡知京城內右巡知京城外盡雍洛二州之
境月一代將晦卽巡刑部大理東西徒坊金吾縣獄蒐
狩則監圍察斷絕失禽者其後以殿中掌左右巡尋以
務劇選用京畿縣尉又置御史裏行使侍御史裏行使
殿中裏行使監察裏行使以未爲正官無員數唐法殿
中侍郎史遷拜及職事與侍御史鈞開元以降權屬侍
御史而殿中兼知庫藏宮門內事故事御史臺不受訟
有訴可聞者略其姓名託以風聞其後御史嫉惡者少
通狀壅絕十四年乃定授事御史一人知其日劾狀題
告事人姓名其後宰相以御史權重建議彈奏先白中

丞大夫復通狀中書門下然後得奏自是御史之任輕矣建中元年以侍御史分掌公廨推彈自是雜端之任輕矣元和八年命四推御史受事周而復始罷東西分日之限隋末廢殿內侍御史義寧元年丞相府置御史掾二人武德元年改曰殿中侍御史龍朔元年置監察御史裏行武后文明元年置殿中裏行後亦顯以裏行各官長安二年置內供奉主簿一人從七品下掌印受事發辰覈臺務主公廨及戶奴婢勳散官之職錄事二人從九品下有主事二人臺院有令史七十八人書令史二十五人亭長六人掌固十一人殿院有令史八人書令史十八人察院有計史三十四人令史十人掌固十二人

殿中侍御史九人從七品下掌殿庭供奉之儀京畿諸

州兵皆隸焉正班列於閤門之外糾離班語不肅者元日冬至朝會則乘馮具服戴黑豸升殿巡幸則往來門旗之內檢校文物虧失者一人同知東推監太倉出納二人同知西推監左藏出納二人為廊下食使二人分知左右巡三人內供奉

監察御史十五人正八品下掌分察百寮巡按州縣獄訟軍戎祭祀營作太府出納皆莅焉知朝堂左右廂及百司綱目凡十道巡按以判官二人為佐務繁則有支使其一察官人善惡其二察戶口流散籍帳隱沒賦役不均其三察農桑不勤倉庫減耗其四察妖猾盜賊不

寬延元年

唐書卷四十八

職官

九

御史大夫

事生業爲私蠹害其五察德行孝悌茂才異等藏器晦
跡應時用者其六察黠吏豪宗兼并縱暴貧弱冤苦不
能自申者凡戰伐大克獲則數俘馘審功賞然後奏之
屯田鑄錢嶺南黔府選補亦視功過糾察決囚徒則與
中書舍人金吾將軍莅之國忌齋則與殿中侍御史分
察寺觀蒞宴射習射及大祠中祠視不如儀者以聞初
開元中兼巡傳驛至二十五年以監察御史檢校兩京
館驛大曆十四年兩京以御史一人知館驛號館驛使
監察御史分察尚書省六司繇下第一人爲始出使亦
然興元元年以第一人察吏部禮部兼監察使第二人

察兵部工部兼館驛使第三人察戶部刑部歲終議殿
最元和中以新人不出使無以觀能否乃命顯察尚書
省號曰六察官開元十九年以監察御史二人莅太倉
左藏庫三院御史皆初領繁劇外府推事其後以殿中
侍御史上一人爲監太倉使第二人爲監左藏庫使凡
諸使下三院御史內供奉其班居正臺監察御史之上
太常寺卿一人正三品少卿二人正四品上掌禮樂郊
廟社稷之事總郊社太樂鼓吹太醫太卜廩犧諸祠廟
等署少卿爲之貳凡大禮則贊引有司攝事則爲亞獻
三公行園陵則爲副大祭祀省牲器則謁者爲之導小

祀及公卿嘉禮命謁者贊相凡巡幸出師克獲皆擇日告太廟凡藏大享之器服有四院一曰天府院藏瑞應及伐國所獲之寶禘祫則陳于廟庭二曰御衣院藏天子祭服三曰樂縣院藏六樂之器四曰神廚院藏御廩及諸器官奴婢初有衣冠署令正八品上貞觀元年署帝名龍朔二年改太常寺曰奉常寺九寺卿皆曰正卿少卿曰大夫武后光宅元年復改太常寺曰司常寺丞二人從五品下掌判寺事凡享太廟則脩七祀于西門之內主簿二人從七品上

博士四人從七品上掌辨五禮按王公三品以上功過善惡為之謚大禮則贊卿導引○大祝六人正九品上

掌出納神主祭祀則跪讀祝文卿省牲則循牲告克牽以授太官奉禮卿二人從九品上掌君臣版位以奉朝會祭祀之禮宗廟則設皇帝位於庭九廟子孫列焉昭穆異位去爵從齒凡樽彝勺罍篚坫簠簋登鉶邊豆皆辨其位凡祭祀朝會在位拜跪之節皆贊導之公卿巡行諸陵則主其威儀鼓吹而相其禮

協律郎二人正八品上掌和律呂錄事二人從九品上

八寺錄事品同有禮院脩撰檢計官各一人府十一人

者四人祝史六人贊者十六人太常寺禮院禮生各三十五人亭長八人掌固十二人

兩京郊社署令各一人從七品下丞各一人從八品上

六典侯
作候
舊書明
作時六
典亦作
時但開
元全云
百官以
下皆素
服各於
廳事前
重行每
等異位
向日立
明復而
止注諸
州伐鼓
刺史先

令掌五郊社稷明堂之位與奉禮郎設樽罍篚罋而太
官令實之立燎壇積柴合朔有變則巡察四門以俟變
過明則罷有府二人史四人典事五人掌固五人門僕
八人齋郎百一十人齋郎掌供郊廟之役太
廟九室室有長三人以主樽罍篚罋鎖鑰又有罍洗二
人郊壇有掌座二十四人以主神御之物皆禮部奏補
凡室長十年掌座十二年皆授官祭饗而員少兼取三
館學生皆絳衣絳幘更一番者戶部下蠲符歲一申考
諸署所擇者太常以十月申解於禮部如貢舉法帖論
語及一大經中第者錄奏吏部注冬集散官否者番上
如初六試而絀授散官唐初以郊社太樂鼓吹太醫太
官左藏乘黃典廩典客上林太倉平準常平典牧左尚
右尚為上署鉤盾右藏織染掌治為中署珍羞良醞掌
醞守宮武器車府司儀崇玄導官甄官河渠弩坊甲坊
舟楫太卜廩犧中校
左校右校為下署

大樂署令二人從七品下丞一人從八品下樂正八人

擊鼓執
事伐之
明俱止
吹公益
擬之

從九品下令掌調鐘律以供祭饗凡習樂立師以教而
歲考其師之課業為三等以上禮部十年大校未成則
五年而校以番上下有故及不任供奉則輸資錢以充
伎衣樂器之用散樂閏月人出資錢百六十長上者復
繇役音聲人納資者歲錢二千博士教之功多者為上
第功少者為中第不勤者為下第禮部覆之十五年有
五上考七中考者授散官直本司年滿考少者不叙教
長上弟子四考難色二人次難色一人業成者進考得
難曲五十以上任供奉者為業成習難色大部伎三年
而成次部二年而成易色小部伎一年而成皆入等第

寶延元年

唐書卷一百八

禮志

八

下寸飛

改唐太樂為樂
正可疑
按典
樂正注
隋太樂

三為業成業成行脩謹者為助教博士缺以次補之長
上及別教未得十曲給資三之一不成者隸鼓吹署習
大小橫吹難色四番而成易色三番而成不成者博士
有謫內教博士及弟子長教者給資錢而留之武德後
置內教坊于禁中武后如意元年改曰雲韶府以中官
為使開元二年又置內教坊于蓬萊宮側有音聲博士
第一曹博士第二曹博士京師置左右教坊掌俳優雜
技自是不隸太常以中官為教坊使改唐太樂為樂正
有府三人史六人
典事八人掌固六人文武二舞郎一百四十人散樂二
百八十二人仗內散樂一千人音聲人一萬二十七人
有別教院開成三年改
法曲所處院曰仙韶院

署有樂
師八人
清商者
樂師二
人至揚
帝改曰
正皇朝
因之

鼓吹署令二人從七品下丞二人從八品下樂正四人
從九品下令掌鼓吹之節合朔有變則帥工人設五鼓
于太社執麾旒于四門之塾置龍牀有變則舉麾擊鼓
變復而止馬射設撾鼓金鉦施龍牀大儼帥鼓角以助
候子之唱有府三人史六人典事四人掌固四人
人唐并清商鼓吹為一署增令一人
太醫署令二人從七品下丞二人醫監四人並從八品
下醫正八人從九品下令掌醫療之法其屬有四一曰
醫師二曰針師三曰按摩師四曰呪禁師皆教以博士
考試登用如國子監醫師醫正醫工療病書其全之多
少為考課歲給藥以防民疾凡陵寢廟皆儲以藥尚藥

寬延元年

唐書卷四十八

百官志

九

下村繼刻

太常醫各一人受之宮人患坊有藥庫監門蒞出給醫
師醫監醫正番別一人蒞坊凡課藥之州置採藥師一
人京師以良田爲園庶人十六以上爲藥園生業成者
爲師凡藥辨其所出擇其良者進焉有府二人史四人
主藥八人藥童二
十四人藥園師二人藥園生八人掌固四人醫師二十
人醫工百人醫生四十人典藥一人針工三十人針生
二十人按摩工五十六人按摩生十五人
呪禁師一人呪禁工八人呪禁生十人
醫博士一人正八品上助教一人從九品上掌教授諸
生以本草甲乙脉經分而爲業一曰體療二曰瘡腫三
曰少小四曰耳目口齒五曰角法
針博士一人從八品上助教一人針師十人並從九品

下掌教針生以經脉孔穴教如醫生

按摩博士一人按摩師四人並從九品下掌教導引之
法以除疾損傷折跌者正之

呪禁博士一人從九品下掌教呪禁祓除爲厲者齋戒
以受焉

太卜署令一人從七品下丞二人從八品下卜正博士
各二人從九品下掌卜筮之法一曰龜二曰五兆三曰
易四曰式祭祀大事率卜正卜日示高於卿退而命龜
既灼而占先上旬次中旬次下旬小祀小事者則卜正
示高命龜作而太卜令佐蒞之季冬帥侂子堂贈大儼

寬延元年

醫部式目八

百官志

下寸飛列

天子六隊太子二隊方相氏右執戈左執楯而導之唱十二神名以逐惡鬼儼者出磔雉雞于宮門城門有卜助教

二人卜師二十人巫師十五人卜筮生四十五人府一人史二人掌固二人

廩犧署令一人從八品下丞二人正九品下掌犧牲粢

盛之事祀用太牢者三牲加酒脯醢與太祝牽牲就牓

位卿省牲則北面告牘以授太官籍田則供耒于司農

卿卿以授侍中籍田所收以供粢盛五齊三酒之用以

餘及稟飼犧牲有府一人史二人典事二人掌固二人

汾祠署令一人從七品下丞一人從八品上掌享祭灑

掃之制有府二人史四人廟幹二人開元二十一年置署

三皇五帝以前帝王三皇五帝周文王周武王漢高祖

兩京武成王廟令一人從六品下丞一人正八品下掌

開闔灑掃釋奠之禮有錄事一人府二人史四人廟幹二人掌固四人門僕八人神龍二年

年兩京置齊太公廟署其後廢開元十九年復置天寶三載初置周文王廟署六載置三皇五帝廟署七載置

三皇五帝以前帝王廟署九載置周武王漢高祖廟署上元元年改齊太公署為武成王廟署朱全忠曰武明

光祿寺卿一人從三品少卿二人從四品上丞二人從

六品上主簿一人從七品上掌酒醴膳羞之政總大官

珍羞良醞掌醢四署凡祭祀省牲鑊濯漑三公攝祭則

為終獻朝會享則節其等差錄事二人龍朔二年改光祿寺曰司宰寺

武后光宅元年曰司膳寺有府十一人史二十一人亭長六人掌固六人

寬延元年

唐書卷四十八

禮志

十一

下封儀制

唐書卷四十八 禮志 下 和齋刻

太官署令二人從七品下丞四人從八品下掌供祠宴

朝會膳食祭日令白卿詣厨省牲鑊取明水明火帥宰

人割牲取毛血實豆遂烹又實簠簋設于饌幕之內府有

四人史八人監膳十人監膳史十人五人供膳二千四百人掌固四人

珍羞署令一人正八品下丞二人正九品下掌供祭祀

朝會賓客之庶羞榛栗脯脩魚鹽菱芡之名數武后垂拱元年

改着藏署曰珍羞署神龍元年復舊開元元年又改有府三人史六人典書八人賜匠五人掌固四人

良醞署令二人正八品下丞二人正九品下掌供五齊

三酒享太廟則供鬱鬯以實六彝進御則供春暴秋清

醑醕桑落之酒有府三人史六人監事二人掌醑二十人酒匠十三人奉解百二十人掌固四

人

掌醞署令一人正八品下丞二人正九品下掌供醞醕

之物一曰鹿醞二曰兔醞三曰羊醞四曰魚醞宗廟用

菹以實豆賓客百官用醞醬以和羹有府二人史二人主醞十人醬匠二

十三人醑匠十二人鼓匠十人二人菹醞匠八人掌固四人

衛尉寺卿一人從三品少卿二人從四品上丞二人從

六品上掌器械文物總武庫武器守宮三署兵器入者

皆籍其名數祭祀朝會則供羽儀節鉞金鼓帷帘茵席

凡供宮衛者歲再閱有敝則脩於少府主簿二人從七

品上錄事一人龍朔二年改曰司衛寺武后光宅元年

又改有府六人史十一人亭長四人掌

寬延元年

唐書卷四十八

百官志

十一

下 飛刊

固六人

丞掌判寺事辨器械出納之數大事承制勅小事則聽於尚書省兩京武庫署令各二人從六品下丞各二人從八品下掌藏兵械有赦建金雞置鼓宮城門之右大理及府縣囚徒至則擊之監事各一人正九品上諸署監事品同有府各六人史各六人典事各二人掌固各五人開元二十五年東都亦置署武器署令一人正八品下丞二人正九品下掌外戎器祭祀巡幸則納於武庫給六品以上葬鹵簿棨戟凡戟廟社宮殿之門二十有四東宮之門一十八一品之門十六二品及京兆河南太原尹大都督大都護之門十

四三品及上都督中都督上都護上州之門十二下都督下都護中州下州之門各十衣幡壞者五歲一易之薨卒者既葬追還監事二人有府二人史六人典事二人掌固四人貞觀中東都亦置署

守宮署令一人正八品下丞二人正九品下掌供帳帟祭祀巡幸則設王公百官之位吏部兵部禮部試貢舉人則供帷幕王公婚禮亦供帳具京諸司長上官以品給其牀罽供蕃客帷帟則題歲月席壽三年氈壽五年褥壽七年不及期而壞有罰監事二人有府二人史四人掌固四人

士八十八人
掌固四人

寬延元年

...

...

...

宗正寺卿一人從三品少卿二人從四品上丞二人從六品上掌天子族親屬籍以別昭穆頽陵臺崇玄二署凡親有五等先定於司封一曰皇帝周親皇后父母視三品二曰皇帝大功親小功尊屬太皇太后皇后周親視四品三曰皇帝小功親總麻尊屬太皇太后皇太后皇后大功親視五品四曰皇帝總麻親袒免尊屬太皇太后皇后小功親視五品五曰皇帝袒免親太皇太后小功卑屬皇太后皇后總麻親視六品皇帝親之夫婦男女降本親二等餘親降三等尊屬進一等降而過五等者不為親諸王大長公主長公主親本品嗣

王郡王非三等親者亦視五品駙馬都尉視諸親祭祀冊命朝會陪位襲封者皆以簿書上司封主簿二人從七品上知圖譜官一人修玉牒官一人知宗子表疏官

一人錄事二人武德二年置宗師一人後省龍朔二年改宗正寺曰司宗寺武后光宅元年曰司屬寺有府五人史五人亭長四人掌固四人京都太廟齋郎各一百三十人門僕各三十三人主簿錄事各二人

諸陵臺令各一人從五品上丞各一人從七品下建初啓運興寧永康陵令各一人從七品下丞各一人從八品下掌守衛山陵凡陪葬以文武分左右子孫從父祖者亦如之宮人陪葬則陵戶成墳諸陵四至有封禁民

寬延元年

唐書卷四十八

下村翻刻

唐書卷四十八

百官志

十三

下村翻刻

葬唯故墳不毀

開元二十四年以宗廟所奉不可名以署太常少卿韋縉奏廢太廟署以少卿

一人知太廟事二十五年濮陽王徹為宗正卿恩遇甚厚建議以宗正司屬籍乃請以陵寢宗廟隸宗正天寶

十二載駙馬都尉張垆為太常卿得幸又以太廟諸陵署隸太常十載改獻昭乾定橋五陵署為臺升令品永

康興寧二陵稱署如故至德二年復以陵廟隸宗正永泰元年太常卿姜慶初復奏以陵廟隸太常太曆二年

復舊陵臺有錄事各一人府各二人史各四人主衣主輦主藥各四人典事各三人掌固各二人陵戶各三百

人昭陵乾陵橋陵增百人諸陵有錄事各一人府各一人史各二人典事各二人掌固各二人陵戶各百人

諸太子廟令各一人從八品上丞各一人正九品下錄

事各一人令掌灑掃開闔之節四時享祭焉有府各一人史各二人

諸太子陵令各一人從八品下丞各一人從九品下錄

事各一人有府各一人史各二人典事各二人掌固各一人從七品下丞二人從七品下齋郎二十四人

崇玄署令一人正八品下丞一人正九品下掌京都諸

親名數與道士帳籍齋醮之事新羅日本僧入朝學問

九年不還者編諸籍道士女冠僧尼見天子必拜凡止

民家不過三夜出踰宿者立案連署不過七日路遠者

州縣給程天下觀一千六百八十七道士七百七十六

女冠九百八十八寺五千三百五十八僧七萬五千五

百二十四尼五萬五百七十六兩京度僧尼道士女冠

御史一人泣之每三歲州縣為籍一以留縣一以留州

寬延元年

僧尼一以上祠部道士女冠一以上宗正一以上司封

有府二人史三人典事六人掌固二人崇玄學博士一人學生百人隋以署隸鴻臚又有道場玄壇唐置諸寺觀監隸鴻臚寺每寺觀有監一人貞觀中廢寺觀監上元二年置漆園監尋廢開元二十五年置崇玄學於玄元皇帝廟天寶元年兩京置博士助教各一員學生百人每祠享以學生代齋郎二載改崇玄學曰崇賢館博士曰學士助教曰直學士置大學士一人以宰相為之領兩京玄元宮及道院改天下崇玄學為通道學博士曰道德博士未幾而罷寶應永泰間學生存者士幾大曆三年復增至百人初天下僧尼道士女冠皆隸鴻臚寺武后延載元年以僧尼隸祠部開元二十四年道士女冠隸宗正寺天寶二載以道士隸司封貞元四年崇玄館罷太學士後復置左右街大功德使東都功德使脩功德使總僧尼之籍及功役元和二年以道士女冠隸左右街功德使會昌二年以僧尼隸主客太清宮置玄元館亦有學士至六年廢而僧尼復隸兩街功德使

太僕寺卿一人從三品少卿二人從四品上丞四人從

六品上主簿二人從七品上錄事二人卿掌廐牧輦輿

之政總乘黃典廐典牧車府四署及諸監牧行幸供五

路屬車凡監牧籍帳歲受而會之上駕部以議考課永徽

中太僕寺曰司馭寺武后光宅元年改曰司僕寺有府十七人史三十四人獸醫六百人獸醫博士四人學生百人亭長四人掌固六人

乘黃署令一人從七品下丞一人從八品下掌供車路

及馴馭之法凡有事前期四十日率駕士調習尚乘隨

路色供馬前期二十日調習於內侍省有府一人史二人

十人羊車小史十四人掌固六人

典廐署令二人從七品下丞四人從八品下掌飼馬牛

給養雜畜良馬一丁中馬二丁駑馬三丁乳駒乳犢十

給一丁有府四人史八人主乘六人典事八人執馭百人駕士八百人掌固六人

典牧署令三人正八品上丞六人從九品上掌諸牧雜

畜給納及酥酪脯腊之事羣牧所送羊犢以供廩犧尚

食監事八人有府四人史八人典事十六人主酪七十四人駕士百六十八人掌固四人

車府署令一人正八品下丞一人正九品下掌王公以

下車路及馴馭之法從官三品以上昏葬給駕士凡路

車之馬牛率馭士調習有府一人史二人典書四人馭士百七十五人掌固六人

諸牧監上牧監監各一人從五品下副監各二人正六

品下丞各二人正八品上主簿各一人正九品下中牧

監監正六品下副監從六品下丞從八品上主簿從九

品上下牧監監從六品下副監正七品下丞正九品上

主簿從九品下中牧監副監丞減上牧監一員南使西

使丞各三人從七品下錄事各一人從九品下北使鹽

州使丞各二人從七品下掌羣牧孳課凡馬五千為上

監三千為中監不及為下監馬牛之羣有牧長有尉馬

之駕良皆著籍良馬稱左駕馬稱右每歲孟秋羣牧使

以諸監之籍合為一以仲秋上於寺送細馬則有牽夫

識馬小兒獸醫等凡馬游牝以二月駒犢在牧者三歲

別羣孳生過分有賞死耗亦以率除之歲終監牧使巡

寬延元年

唐書卷四十八 百官志 十六 丁才番亥

按以功過相除為考課

上牧監有錄事各一人府各三人史各六人典事各八人掌周

各四人中牧監減府一人史典事各減二人下牧監典事掌固減三人南使西使錄事史各十人府各五人史各九人北使鹽州使錄事以下員數及品如南使麟德中置八使分總監坊秦蘭原渭四州及河曲之地凡監四十有八南使有監十五西使有監十六北使有監七鹽州使有監八嵐州使有監二自京師西屬隴右有七馬坊置隴右三使領之又有沙苑樓煩天馬監沙苑監掌畜隴右諸牧牛羊給宴祭及尚食所用每歲與典牧署供焉自監以下品數如下

東宮九牧監丞二人正八品上錄事一人從九品下掌

牧養馬牛以供皇太子之用

有錄事史各一人府三人史六人初監有監副監丞

主簿錄事各一人府二人史四人典事四人掌固二人人自監以下品同下牧監又有馬牧使有丞以下官
大理寺卿一人從三品少卿二人從五品下掌折獄詳

字
人衍

刑凡罪抵流死皆上刑部覆於中書門下繫者五日一

慮

龍朔二年改曰詳刑寺武后光宅元年改曰司刑寺中宗時廢獄丞有府二十八人史五十六人司直史

十二人評事史二十四人獄史六人亭長四人掌固十八人問事百人

正二人從五品下掌議獄正科條凡丞斷罪不當則以

法正之五品以上論者莅決巡幸則留總持寺事

丞六人從六品上掌分判寺事正刑之輕重徒以上囚

則呼與家屬告罪問其服否

主簿二人從七品上掌印省署鈔自句檢稽失凡官吏

抵罪及雪免皆立簿私罪贖銅一斤公罪二斤皆為一

負十負為一殿每歲吏部兵部牒覆選人殿負錄報焉

寬延元年

書

百

十八

下

獄丞二人從九品下掌率獄史知囚徒貴賤男女異獄
五品以上月一沐暑則置漿禁紙筆金刃錢物杵挺入
者囚病給醫藥重者脫械鎖家人入侍
司直六人從六品上評事八人從八品下掌出使推按
凡承制推訊長吏當停務禁錮者請魚書以往錄事二
人

鴻臚寺卿一人從三品少卿二人從四品上丞一人從
六品上掌賓客及凶儀之事領典客司儀二署凡四夷
君長以蕃望高下爲簿朝見辨其等位第三等居武官
三品之下第四等居五品之下第五等居六品之下有

官者居本班御史察食料二王後夷狄君長襲官爵者
辨嫡庶諸蕃封命則受冊而往海外諸蕃朝賀進貢使
有下從留其半於境繇海路朝者廣州擇首領一人左
右二人入朝所獻之物先上其數於鴻臚凡客還鴻臚
籍衣齋賜物多少以報主客給過所蕃客奏事具至日
月及所奏之宜方別爲狀月一奏爲簿以副藏鴻臚獻
焉則殿中太僕寺涖閱良者入殿中駑病入太僕獻藥
者鴻臚寺驗覆少府監定價之高下鷹鷂狗豹無估則
鴻臚定所報輕重凡獻物皆客執以見駝馬則陳于朝
堂不足進者州縣留之皇帝皇太子爲五服親及大臣

發哀臨弔則卿贊相大臣一品葬以卿護二品以少卿

三品以丞皆司儀示以禮制主簿一人從七品上錄事

二人龍朔二年改鴻臚寺曰同文寺武后光宅元年改曰司賓寺有府五人史十人亭長四人掌固六人

典客署令一人從七品下丞三人從八品下掌二王後

介公鄴公之版籍及四夷歸化在藩者朝賀宴享送迎

皆預焉酋渠首領朝見者給稟食病則遣醫給湯藥喪

則給以所須還蕃賜物則佐其受領教拜謝之節有典客十

三人府四人史八人掌固二人

掌客十五人正九品上掌送迎蕃客顯蒞館舍司儀署

令一人正八品下丞一人正九品下掌凶禮喪葬之具

旧書藩者下有之多數三字

京官職事三品以上散官二品以上祖父母父母喪職

事散官五品以上都督刺史卒于京師及五品死王事

者將葬祭以少牢率齋郎執俎豆以往三品以上贈以

束帛黑一纁二一品加乘馬既引遣使贈於郭門之外

皆有束帛二品加璧五品以上葬給營墓夫有司儀六人府二人

史四人掌設十八人齋郎三十人掌固四人幕士六十人

司農寺卿一人從三品少卿二人從四品上掌倉儲委

積之事總上林太倉鉤盾橐官四署及諸倉司竹諸湯

宮苑鹽池諸屯等監凡京都百司官吏祿稟朝會祭祀

所須皆供焉藉田則進耒耜

寬延元年

再書卷四十八

百卷志

二十一

下寸飛刊

丞六人從六品上總判寺事凡租及藁秸至京都者閱而納焉官戶奴婢有技能者配諸司婦人入掖庭以類相偶行宮監牧及賜王公公主皆取之凡孳生雞彘以戶奴婢課養俘口則配輕使始至給稟食主簿二人從七品上錄事二人龍朔二年改司農寺曰司稼寺有府三十八人史七十六人計史三人亭長九人掌固七人

上林署令二人從七品下丞四人從八品下掌苑園池植果蔬以供朝會祭祀及尚食諸司常料季冬藏冰千段先立春三日納之冰井以黑牡秬黍祭司寒仲春啓冰亦如之監事十人有府七人史十四人典事二十四人掌固五人

太倉署令三人從七品下丞五人從八品下監事八人

掌廩藏之事有府十人史二十人典事二十四人掌固八人

鈎盾署令二人正八品上丞四人正九品上監事十人

掌供薪炭鵝鴨蒲蘭陂池藪澤之物以給祭祀朝會饗

燕賓客有府七人史十四人典事十九人掌固五人

導官署令二人正八品下丞四人正九品上監事十人

掌糴擇米麥凡九穀皆隨精麤差其耗損而供焉有府八人

史十六人典事二十四人掌固五人初有御細倉督麩麩倉督貞觀中省

太原永豐龍門等倉每倉監一人正七品下丞二人從

八品上掌倉廩儲積凡出納帳藉歲終上寺有錄事一人府三人

史六人典事八人掌固六人龍門等倉減府一人史典事掌固各減二人

司竹監一人從六品下副監一人正七品下丞二人正

八品上掌植竹葦供宮中百司簾籠之屬歲以筍供尚

食有錄事一人府二人史四人典事三十人掌固四人葦園匠一百人

慶善石門溫泉湯等監每監監一人從六品下丞一人

正七品下掌湯池宮禁防堰及待粟芻脩調度以備供

奉王公以下湯館視貴賤為差凡近湯所潤瓜蔬先時

而熟者以薦陵廟有錄事一人府一人史二人掌固四人

京都諸宮苑總監監各一人從五品下副監各一人從

六品下丞各二人從七品下主簿各二人從九品上掌

苑內宮館園池禽魚果木凡官屬人畜出入皆有籍錄有

事各二人府各八人史各十六人亭長各四人掌固各六人獸醫各五人

京都諸園苑監苑四面監監各一人從六品下副監各

一人從七品下丞各二人正八品下掌完葺苑面宮館

園池與種蒔蕃養六畜之事顯慶二年改青城宮監曰東都苑北面監明德宮監

日東都苑南面監洛陽宮農圃監日東都苑東面監倉貨監日東都苑西面監有錄事各一人府各三人史各

六人典事各六人掌固各六人

九成宮總監監一人從五品下副監一人從六品下丞

一人從七品下主簿一人從九品上掌脩完宮苑供進

鍊餌之事有錄事一人府三人自監以下品同宮苑武德初改隋仁壽宮監日九成宮監

寬延元年

卷之八

二十

下木番亥

諸鹽池監監一人正七品下掌鹽功簿帳有錄事一人史二人

諸屯監一人從七品下丞一人從八品下掌營種屯田

句會功課及畜產帳簿以水旱蝗蝗定課屯主勸率營

農督斂地課有錄事一人府一人史二人典事二人掌固四人每屯主一人屯副一人主簿一人

錄事一人府三人史五人

太府寺卿一人從三品少卿二人從四品上掌財貨廩

藏貿易總京都四市左右藏常平七署凡四方貢賦百

官俸秩謹其出納賦物任土所出定精麤之差祭祀幣

帛皆供焉龍朔二年改太府寺曰外府寺武后光宅元年改曰司府寺中宗即位復曰太府寺有府

二十五人史五十人計史四人亭長七人掌固七人

丞四人從六品上掌判寺事凡元日冬至以方物陳于

庭者受而進之會賜及別勅六品以下賜者給於朝堂

以一人主左右藏署帳凡在署為簿在寺為帳三月一

報金部主簿二人從七品上掌印省鈔目句檢稽失平

權衡度量歲以八月印署然後用之錄事二人

兩京諸市署令一人從六品上丞二人正八品上掌財

貨交易度量器物辨其真偽輕重市肆皆建標築土為

候禁權固及參市自殖者凡市日中擊鼓三百以會眾

日入前七刻擊鉦三百而散有果毅巡視平貨物為三

等之直十日為簿車駕行幸則立市于頓側互市有衛

寬延元年

唐書卷四十八 百官志 二十二 下 木 番 亥

士五十人以察非常有錄事一人府三人史七人典事三人掌固一人

左藏署令三人從七品下丞五人從八品下監事八人

掌錢帛雜綵天下賦調卿及御史監閱有府九人史十二人典事十二人

人掌固八人

右藏署令二人正八品上丞三人正九品上監事四人

掌金玉珠寶銅鐵骨角齒毛綵畫有府五人史十二人典事七人掌固十人

常平署令一人從七品上丞二人從八品下監事五人

掌平糴倉儲出納有府四人史八人典事五人掌固六人顯慶三年置署武后時東都亦置署

國子監祭酒一人從三品司業二人從四品下掌儒學

訓導之政總國子大學廣文四門律書算凡七學天子

視學皇太子齒胄則講義釋奠執經論議奏京文武七

品以上觀禮凡授經以周易尚書周禮儀禮禮記毛詩

春秋左氏傳公羊傳穀梁傳各為一經兼習孝經論語

老子歲終考學官訓導多少為殿最

丞一人從六品下掌判監事每歲七學生業成與司業

祭酒蒞試登第者上於禮部

主簿一人從七品下掌印句督監事七學生不率教者

舉而免之錄事一人從九品下武德初以國子監曰國子學隸大常寺貞觀二

年復曰監龍朔二年改國子監曰司成館祭酒曰大司成司業曰少司成咸亨元年復曰監垂拱元年改國子

寬延元年

唐書卷四十八 百官志 三十三 才番亥

百官志 二十四 下才飛刻

監曰成均監有府七人史十
三人亭長六人掌固八人

國子監博士五人正五品上掌教三品以上及國公子

孫從二品以上曾孫為生者五分其經以為業周禮儀

禮禮記毛詩春秋左氏傳各六十人暇則習隸書國語

說文字林三倉爾雅每歲通兩經求仕者上於監秀才

進士亦如之學生以長幼為序習正業之外教吉凶二

禮公私有事則相儀龍朔二年改博士曰宜業有大成
十人學生八十人典學四人廟幹

二人掌固四人東
都學生十五人

助教五人從六品上掌佐博士分經教授

直講四人掌佐博士助教以經術講授

五經博士各二人正五品上掌以其經之學教國子周

易尚書毛詩左氏春秋禮記為五經論語孝經爾雅不

立學官附中經而已

太學博士六人正六品上助教六人從七品上掌教五

品以上及郡縣公子孫從三品曾孫為生者五分其經

以為業每經百人有學生七十人典學四人掌
固六人東都學生十五人

廣文館博士四人助教二人掌領國子學生業進士者

有學生六十人東都十人天寶九載置廣
文館有知進士助教後罷知進士之名

四門館博士六人正七品上助教六人從八品上直講

四人掌教七品以上侯伯子男子為生及庶人子為俊

寬延元年

唐書卷四十八

百官志

二十五

下

士生者有學生三百人典學四人掌

律學博士三人從八品下助教一人從九品下掌教八

品以下及庶人子為生者律令為顯業兼習格式法例

隋律學隸大理寺博士八人武德初隸國子監尋廢貞觀六年復置顯慶三年又廢以博士以下隸大理寺龍朔二年復置有學生二十人典學二人元和初東都置學生五人

書學博士二人從九品下助教一人掌教八品以下及

庶人子為生者石經說文字林為顯業兼習餘書武德初廢

書學貞觀二年復置顯慶三年又廢以博士以下隸秘書省龍朔二年復有學生十人典學二人東都學生三人

算學博士二人從九品下助教一人掌教八品以下及

庶人子為生者二分其經以為業九章海島孫子五曹

張丘建夏侯陽周髀五經算綴術緝古為顯業兼習記

遺三等數凡六學東脩之禮督課試舉皆如國子學助

教以下所掌亦如之唐廢算學顯慶元年復置二年又廢以博士以下隸太史局龍朔二

年復有學生十人典學一人東都學生二人

少府監一人從三品少監二人從四品下掌百工技巧

之政總中尚左尚右尚織染掌冶五署及諸冶鑄錢互

而等監供天子器御后妃服飾及郊廟圭玉百官儀物

凡武庫袍襦皆識其輕重乃藏之冬至元日以給衛士

諸州市牛皮角以供用牧畜角筋腦革悉輸焉細鏤之

工教以四年車路樂器之工三年平漫刀稍之工二年
矢鏃竹漆屈柳之工半焉冠冕弁幘之工九月教作者
傳家技四季以令丞試之歲終以監試之皆物勒工名
丞六人從六品下掌判監事給五署所須金石齒革羽
毛竹木所入之物各以名數州土為籍工役眾寡難易
有等差而均其勞逸主簿二人從七品下錄事二人從
九品上武德初廢監以諸署隸太府寺貞觀元年復置
龍朔二年改曰內府監武后垂拱元年曰尚方
監有府二十七人史十七人計史三人亭長八人掌固
六人短蕃匠五千二十九人綾錦坊巧兒三百六十五
人內作使綾匠八十三人掖庭綾匠百五十人內作
巧兒四十二人配京都諸司諸使雜匠百二十五人
中尚署令一人從七品下丞二人從八品下掌供郊祀

圭璧及天子器玩后妃服飾彫文錯綵之制凡金木齒
革羽毛任土以時而供赦日樹金雞於仗南竿長七丈
有雞高四尺黃金飾首銜絳幡長七尺承以綵盤維以
絳繩將作監供焉擊柝鼓于聲集百官父老囚徒坊小
兒得雞首者官以錢購或取絳幡而已歲二月獻牙尺
寒食獻毬五月獻綬帶夏至獻雷車七月獻細針臘日
獻口脂唯筆琴瑟絃月獻金銀暨紙非皆不獻製魚袋
以給百官蕃客賜寶鈿帶魚袋則授鴻臚寺丞主簿監
作四人從九品下凡監作皆同品有府九人史十八人
典事四人掌固四人
唐改內尚方署曰中尚方署武后改少府監曰尚方監
而中左右尚方織染方掌冶方五署皆去方以避監自
寬延元年

是不改矣有
金銀作坊院

左尚署令一人從七品下丞五人從八品下掌供翟扇
蓋繖五路五副七輦十二車及皇太后皇太子公主王
妃內外命婦王公之車路凡畫素刻鏤與宮中蟬炬雜
作皆領之監作六人有府七人史二十人典
事十八人掌固十四人
右尚署令二人從七品下丞四人從八品下掌供十二
閑馬之轡每歲取於京兆河南府加飾乃進凡五品三
部之帳刀劍斧鉞甲冑紙筆茵席履舄皆擬其用皮毛
之工亦領焉監作六人有府七人史二十人典
事十三人掌固十人
織染署令一人正八品上丞二人正九品上掌供冠冕

組綬及織紅色染錦羅紗縠綾紬純絹布皆廣尺有八
寸四丈為疋布五丈為端綿六兩為屯絲五兩為約麻
三斤為緞凡綾錦文織禁示於外高品一人專莅之歲
奏用度及所織每掖庭經錦則給酒羊七月七日祭杆
監作六人有府六人史十四人典
事十一人掌固五人
掌冶署令一人正八品上丞二人正九品上掌范鎔金
銀銅鐵及塗飾琉璃玉作銅鐵人得採而官收以稅唯
鑠官市邊州不置鐵冶器用所須皆官供凡諸冶成器
上數于少府監然後給之監作二人有府六人史十二
人典事二十三人

掌固
四人

寬延元年

諸冶監令各一人正七品下丞各一人從八品上掌鑄

兵農之器給軍士屯田居民唯與農冶顯供隴右監牧

監作四人有錄事一人府一人史一人典事二人

諸鑄錢監監各一人副監各二人丞各一人以所在都

督刺史判焉副監二佐丞以判司監事以參軍及縣尉

為之監事各一人有錄事各一人府各三人史各四人

增至八監每道置鑄錢坊一大中初三監廢

互市監每監監一人從六品下丞一人正八品下掌蕃

國交易之事隋以監隸四方館唐隸少府貞觀六年改

通市監有錄事一人府二人史四人價人四人掌固八人

將作監監二人從三品少監二人從四品下掌土木工

匠之政總左校右校中校甄官等署百工等監大明興

慶上陽宮中書門下六軍仗舍閑廡謂之內作郊廟城

門省寺臺監十六衛東宮王府諸廨謂之外作自十月

距二月休冶功自冬至距九月休土功凡治宮廟太常

擇日以聞

丞四人從六品下掌判監事凡外營繕大事則聽制勅

小事則須省符功有長短役有輕重自四月距七月為

長功二月三月八月九月為中功自十月距正月為短

功長上匠州率資錢以酬雇軍器則勒歲月與工姓名

寬延元年

唐書卷四十八

百官志

二十八

下村翻刻

武德初改令曰大匠少令曰少匠龍朔二年改將作監
曰繕工監大匠曰大監少匠曰少監咸亨元年繕工監
曰營繕監天寶十一載改大匠曰大監少匠曰少監有
府十四人史二十八人計史三人亭長四人掌固六人
短蕃匠一萬二千七百四十
四人明資匠三百六十八人

主簿一人從七品下掌官吏糧料俸食假使必由之諸
司供署監物有闕舉焉錄事二人從九品上

左校署令二人從八品下丞一人正九品下掌梓匠之
事樂縣篋簾兵械喪葬儀物皆供焉宮室之制自天子

至士庶有等差官脩者左校為之監作十人有府六人
史十二人

監作十
二人
右校署令二人正八品下丞三人正九品下掌版築塗

泥丹堊區廁之事有所須則審其多少而市之監作十
人有府五人史十人
典事二十四人

中校署令一人從八品下丞三人正九品下掌供舟車
兵械雜器行幸陳設則供竿柱閑廐繫秣則供行槽禱

祀則供棘葛內外營作所須皆取焉監牧車牛有年支
芻豆則受之以給車坊監事四人武后時改曰營繕署
垂拱元年復舊尋廢

開元初復置有府二人史
六人典事八人掌固二人
甄官署令一人從八品下丞二人正九品下掌琢石陶

土之事供石磬人獸碑柱碾磴瓶缶之器勅葬則供明
器監作四人有府五人史十
人典事十八人

寬延元年

百工就谷庫谷斜谷太陰伊陽監監各一人正七品下

副監一人從七品下丞一人正八品上掌采伐材木監

作四人武德初置百工監掌舟車及營造雜作有監少

谷太陰伊陽五監貞觀中廢百工監高宗置百工署掌

東都土木瓦石之功開元十五年為監有錄事二人府

典事二十一人軍器監監一人正四品上丞一人正七品上掌繕甲弩

以時輸武庫總署二一曰弩坊二曰甲坊主簿一人正

八品下錄事一人從九品下武德初有武器監一人正

八品下掌兵仗廩牧少監一人丞二人主簿一人七年廢軍器監八年復置九年

又廢貞觀六年廢武器監開元以前軍器皆出在尚署

三年置軍器監十一年復廢為甲弩坊隸少府十六

年復為監有府八人史十二人亭長二人掌固四人

弩坊署令一人正八品下丞一人正九品下掌出納矛

稍弓矢排弩刃鏃雜作及工匠監作二人有府二人史

五人典事二人人貞觀六年改弓弩署為弩坊署甲鎧署為甲坊署

甲坊署令一人正八品下丞一人正九品下掌出納甲

胄綾繩筋角雜作及工匠監作二人有府二人史五

人典事二人都水監使者二人正五品上掌川澤津梁渠堰陂池之

政總河渠諸津監署凡漁捕有禁漑田自遠始先稻後

陸渠長斗門長節其多少而均焉府縣以官督察

丞二人從七品上掌判監事凡京畿諸水因灌溉盜費

者有禁水入內之餘則均王公百官

唐書卷四十八 職官志 三十一 下 水 審 刻

王簿一人從八品下掌運漕漁捕程會而糾舉之武德初廢

都水監為署貞觀六年復為監改令曰使者龍朔二年改都水監曰司津監使者曰監武后垂拱元年改都水

監曰水衡監使者曰都尉開元二十五年不隸將作監有錄事一人府五人史十人亭長一人掌固四人初貞

觀六年置舟楫署有令一人正八品下掌舟楫運漕漕正一人府三人史六人監漕一人漕史一人典事六人

掌固八人上元二年置丞二人正九品下掌運漕隱失開元二十六年署廢

河渠署令一人正八品下丞一人正九品上掌河渠陂

池隄堰魚鹽之事凡溝渠開塞漁捕時禁皆顯之饗宗

廟則供魚鮫祀昊天上帝有司攝事則供腥魚日供尚

食及給中書門下歲供諸司及東宮之冬藏渭河三百

里內漁釣者五坊捕治之供祠祀則自便橋至東渭橋

禁民漁三元日非供祠不採魚唐有河隄使者貞觀初改曰河隄謁者有府三

人史六人典事三人每渠及斗門有長一人掌固三人魚師十三人初有監漕十人從九品上大曆後省興成

五門六門龍首涇堰滋隄凡六堰皆有丞一人從九品下府一人史二人典事一人掌固二人貞觀六年皆廢

河隄謁者六人正八品下掌完隄堰利溝瀆漁捕之事

涇渭白渠以京兆少尹一人督視

諸津令各一人正九品上丞二人從九品下掌天下津

濟舟梁灞橋永濟橋以勳官散官一人莅之天津橋中

橋則以衛士拚掃凡舟渠之備皆先儼其半初塞竹籬

所在供焉唐改津尉曰令有錄事一人府一人史二人典事三人津吏五人橋丁各三十人匠各八

人京兆河南諸津隸都水監便橋渭橋萬年三橋有丞一人從九品下府一人史七人典事二人掌固二人貞

寬延元年

唐書卷四十八

職官志

三十一

下 水 審 刻

觀中
廢

唐書卷四十八

百官志

三十三

下木番亥

唐書卷四十八終

唐書卷四十九上 百官志第二十九上

宋 翰林學士兼龍圖閣朝散大夫給事中知制誥

充史館脩撰判秘閣臣 歐陽脩奉 敕撰

日本 安藝州儒臣 堀正脩身之甫 校訂

十六衛

左右衛上將軍各一人從二品大將軍各一人正三品
將軍各二人從三品掌宮禁宿衛凡五府及外府皆總
制焉凡五府三衛及折衝府驍騎番上者受其名簿而
配以職皇帝御正殿則守諸門及內廂宿衛仗非上且
亦將軍一人押仗將軍缺以中郎將代將軍掌貳上將

寬延元年

唐書卷四十九上

百官志

一

下木番亥

軍之事左右驍衛左右武衛左右威衛左右領軍左右
金吾左右監門衛上將軍以下品同武德五年改左右翊衛曰左右衛府
左右驍騎衛曰左右驍騎府左右屯衛曰左右威衛左
右禦衛曰左右領軍衛左右備身府曰左右府唯左右
武衛府左右監門府左右候衛仍階不改顯慶五年改
左右府曰左右千牛府龍朔二年左右衛府驍衛府武
衛府皆省府字改左右威衛曰左右武威衛左右領軍
衛曰左右戎衛左右候衛曰左右金吾衛左右監門府
曰左右監門衛左右千牛府曰左右奉宸衛後又曰左
右千牛衛咸亨元年改左右戎衛曰領軍衛武后光宅
元年改左右驍衛曰左右武威左右武衛曰左右鷹揚
衛左右威衛曰左右豹韜衛左右領軍衛曰左右玉鈴
衛貞元二年初置十六衛上將軍左右衛有錄
事一人府一人史二人亭長八人掌固四人
長史各一人從六品上掌判諸曹五府外府稟祿卒伍
軍團之名數器械車馬之多少小事得專達每歲秋贊

大將軍考課

錄事參軍事各一人正八品上掌受諸曹及五府之外
府事句稽抄目印給紙筆

倉曹參軍事各二人正八品下掌五府文官勳考假使

祿俸公廩田園食料醫藥過所自倉曹以下同品有府二人史四

人兵曹府四人史七人騎曹府二人史四人胄曹府三人史三人武后長安初改鎧曹曰胄曹中宗即位復舊
先天元年又曰胄曹開元初諸衛司倉司兵
騎兵參軍改曰倉曹兵曹騎曹胄曹參軍事

兵曹參軍事各二人掌五府武官宿衛番第受其名數
而大將軍配焉

騎曹參軍事各一人掌外府雜畜簿帳牧養凡府馬承

竟延元年

武德五年

顯慶

龍朔

咸亨

直以遠近分七番月一易之以勅出宮城者給馬

胄曹參軍事各一人掌兵械公解興繕罰謫大朝會行

從則受黃質甲鎧弓矢於衛尉

奉車都尉掌馭副車有其名而無其人大陳設則它官

攝駙馬都尉無定員與奉車都尉皆從五品下司階各

二人正六品上中候各三人正七品下司戈各五人正

八品下執戟各五人正九品下長上各二十五人從九

品下武后天授二年置諸衛司階中候司戈執戟謂之四色官

親衛之府一曰親府勳衛之府二一曰勳一府二曰勳

二府翊衛之府二一曰翊一府二曰翊二府凡五府每

府中郎將一人正四品下左右郎將一人正五品上親

衛正七品上勳衛從七品上翊衛正八品上總四千九

百六十三人兵曹參軍事各一人正九品上校尉各五

人正六品上每校尉有旅帥二人從六品上每旅帥各

有隊正二十人正七品上副隊正二十人正七品下五

府中郎將掌領校尉旅帥親衛勳衛之屬宿衛者而總

其府事左右郎將貳焉番上者以名簿上于大將軍而

配以職武德貞觀世重資蔭二品三品子補親衛二品

曾孫三品孫四品子職事官五品子若孫勳官三品以

上有封及國公子補勳衛及率府親衛四品孫五品及

寬延元年

唐書卷四十九

百官志

二

丁未

唐書卷四十九 百官志 三 丁木番亥

上柱國子補翊衛及率府勳衛勳官二品及縣男以上散官五品以上子若孫補諸衛及率府翊衛王府執仗親事執乘親事每月番上者數千人宿衛內廡及城門給稟食執扇三衛三百人擇少壯有膊齊儀容整美者本衛印臂送殿中省肄習仗下每番三衛一人為大僕寺引輅其後入官路艱三衛非權勢子弟輒退番在國子有白首不得進者流外雖鄙不數年給祿稟故三衛益賤人罕趨之有錄事府一人史三人唐親衛勳衛置驃騎將軍軍車騎將軍翊衛置車騎將軍武德七年改驃騎將軍為中郎將軍車騎將軍皆為郎將分左右以親衛曰一府勳衛翊衛曰二府謂之三府衛諸衛翊衛及率府親勳衛亦曰三衛永徽三年避太子諱改中郎將曰旅賁郎郎將曰翊軍郎太子廢復舊

左右驍衛上將軍各一人大將軍各一人將軍各二人掌同左右衛凡翊府之翊衛外府豹騎番上者分配之凡分兵守諸門在皇城四面宮城內外則與左右衛分知助鋪長史各一人錄事參軍事各一人倉曹參軍事各二人兵曹參軍事各二人騎曹參軍事各一人冑曹參軍事各一人左右司階各二人左右中候各三人左右司戈各五人左右執戟各五人左右翊中郎將府中郎將各一人左郎將各一人右郎將各一人兵曹參軍事各一人校尉各五人旅帥各十人隊正各二十人副隊正各二十人有錄事一人史二人亭長一人掌固四人倉曹府二人史二人六曹府三人史

寬延元年 唐書卷四十九 百官志 三 丁木番亥

五人騎曹府三人史四人曹曹府三人史三人
左右翊中郎將府錄事一人府一人史二人

左右武衛上將軍各一人大將軍各一人將軍各二人

掌同左右衛凡翊府之翊衛外府熊渠番上者分配之

長史各一人錄事參軍事各一人倉曹參軍事各二人

兵曹參軍事各二人騎曹參軍事各一人曹曹參軍事

各一人左右司階各二人左右中候各三人左右司戈

各五人左右執戟各五人長上各二十五人左右翊中

郎將府官同驍騎有稱長二人錄事一人史二人亭長

兵曹府三人史五人騎曹府二人史四人曹曹參軍事各一人

左右威衛上將軍各一人大將軍各一人將軍各二人

掌同左右衛凡翊府之翊衛外府羽林番上者分配之

凡分兵主守則知皇城東面助鋪長史各一人錄事參

軍事各一人倉曹參軍事各二人兵曹參軍事各二人

騎曹參軍事各一人曹曹參軍事各一人左右司階各

二人左右中候各三人左右司戈各五人左右執戟各

五人長上各二十五人左右翊中郎將府官同驍衛有錄

事一人史二人亭長二人掌固四人倉曹府二人史四人

人兵曹府三人史五人騎曹府二人史四人曹曹府三人

左右領軍衛上將軍各一人大將軍各一人將軍各二

人掌同左右衛凡翊府之翊衛外府射聲番上者分配

三人

之凡分兵主守則知皇城西面助鋪及京城苑城諸門
 長史各一人錄事參軍事各一人倉曹參軍事各二人
 兵曹參軍事各二人騎曹參軍事各一人胄曹參軍事
 各一人左右司階各二人左右中候各三人左右司戈
 各五人左右執戟各五人長上各二十五人左右翊中
 郎將府官同驍衛有錄事一人史二人亭長二人堂固
 四人倉曹府二人史四人兵曹府三
 人史五人騎曹府一人史
 四人胄曹府三人史三人
 左右金吾衛上將軍各一人大將軍各一人將軍各二
 人掌宮中京城巡警烽候道路水草之宜凡翊府之翊
 衛及外府伏飛番上皆屬焉師田則執左右營之禁南

衙宿衛官將軍以下及千牛番上者皆配以職大功役
 則與御史循行凡敝幕故壇以給病坊
 兵曹參軍事掌翊府外府武官兼掌獵師
 騎曹參軍事掌外府雜畜簿帳牧養之事
 胄曹參軍事掌同左右衛大朝會行從給青龍旗褱稍
 於衛尉長史各一人錄事參軍事各一人倉曹參軍事
 各二人兵曹參軍事各二人騎曹參軍事各一人胄曹
 參軍事各一人左右司階各二人左右中候各三人左
 右司戈各五人左右執戟各五人左右街使各一人判
 官各二人左右翊中郎將府官如驍衛有錄事一人史
 二人倉曹府二

人史四人兵曹府三人史五人騎曹府二人史四人曹
曹府三人史三人左右街典二人引駕仗三衛六十人
引駕仗飛六十六人大角手
六百入隋有察非掾至唐廢

左右翊中郎將府中郎將掌領府屬督京城左右六街
鋪巡警以果毅二人助巡探入閣日中郎將一人升殿
受狀衛士六百爲大角手六番閱習吹大角爲昏明之
節諸營壘候以進退

左右街使掌分察六街徼巡凡城門坊角有武侯鋪衛
士曠騎分守大城門百人大鋪三十人小城門二十人
小鋪五人日暮鼓八百聲而門閉乙夜街使以騎卒循
行囂譟武官暗探五更二點鼓自內發諸街鼓承傳坊

帝門皆啓鼓三千搥辨色而止

左右監門衛上將軍各一人大將軍各一人將軍各二
人掌諸門禁衛及門籍文武官九品以上每月送籍於
引駕仗及監門衛衛以帳報內門凡朝參奏事待詔官
及繖扇儀仗出入者閱其數以物貨器用入宮者有籍
有傍左監門將軍判入右監門將軍判出月一易其籍
行幸則率屬於衙門監守

長史掌判諸曹及禁門巡視出入而司其籍傍餘同左
右衛兵曹參軍事兼掌倉曹曹曹兼掌騎曹

左右翊中郎將府中郎將掌涖宮殿城門皆左入右出

中郎將各四人長史各一人錄事參軍事各一人兵曹

參軍事各一人胄曹參軍事各一人有錄事一人史二人亭長二人掌固

二人兵曹府三人史五人胄曹府三人史四人監門校尉三百二十人直長六百八十八人長人長上二十人直

長長上二十人監門校尉掌叙出入唐改監門府郎將為將軍

左右千牛衛上將軍各一人大將軍各一人將軍各二

人掌侍衛及供御兵仗以千牛備身左右執弓箭宿衛

以主仗守戎器朝日領備身左右升殿列侍親射則率

屬以從胄曹參軍事掌甲仗凡御仗之物二百一十有

九羽儀之物三百自千牛以下分掌之上日執御弓箭

者亦自備以入宿主仗每月上則配以職行從則兼騎

曹中郎將各二人長史各一人錄事參軍事各一人兵

曹參軍事各一人胄曹參軍事各一人唐改備身郎將

曰中郎將千牛左右備身左右曰千牛備身初置備身

正仗有錄事一人史二人亭長二人掌固四人兵曹府

一人史二人胄曹府一人史一人千牛備身十二人備

身左右十二人備身二百人主仗一百五十人千牛備

身掌執御刀服花鈿綉衣綠執象笏宿衛侍從備身左

右掌執御弓矢宿衛侍從備身掌宿衛侍從主仗掌守

供御兵仗

左右翊中郎將府中郎將掌供奉侍衛凡千牛及備身

左右以御刀仗升殿供奉者皆上將軍領之中郎將佐

其職有口勅通事舍人承傳聲不下聞者中郎將宣告

諸衛折衝都尉府每府折衝都尉一人上府正四品上

竟延元年

唐書卷四十九

百官志

卷八

兵部

中府從四品下下府正五品下左右果毅都尉各一人
上府從五品下中府正六品上下府正六品下別將各
一人上府正七品下中府從七品上下府從七品下長
史各一人上府正七品下中府從七品上下府從七品
下兵曹參軍事各一人上府正八品下中府正九品下
下府從九品上校尉五人從七品下旅帥十人從八品
上隊正二十人正九品下副隊正二十人從九品下折
衝都尉掌領屬備宿衛師役則總戎具資糧點習以三
百人為團一校尉領之捉鋪持更者晨夜有行人必問
不應則彈弓而嚮之復不應則旁射又不應則射之晝

帥
以排門人遠望暮夜以持更人遠聽有眾而囂則告主

左右果毅都尉掌貳都尉每府有錄事一人府一人史

隊正領兵五十人武德元年改鷹揚郎將曰軍頭正四
品下鷹擊郎將曰府副正五品上司馬曰長史正八品
下校尉正六品下旅帥正七品下廢越騎步兵二校尉
及察非掾又改軍頭曰驃騎將軍府副曰車騎將軍皆
為府諸率府置驃騎將軍五人車騎將軍十人二年以
車騎將軍府隸驃騎府置十二軍分關內諸府皆隸焉
每軍將軍一人副一人至六年廢七年改驃騎將軍府
為統軍府車騎將軍為別將八年復置十二軍貞觀十
年改統軍府曰折衝都尉別將曰果毅都尉軍坊置坊
主一人檢校戶口勸課農桑以本坊五品勳官為之
輔及近畿州都督府皆置府凡六百三十三末徽中廢
長史置司馬一人總司兵司騎二局武后垂拱中以千
二百人為上府千人為中府八百人為下府赤縣為赤
府畿縣為畿府聖曆元年廢司馬置長史兵曹參軍事
寬延元年

寬延元年
府畿縣為畿府聖曆元年廢司馬置長史兵曹參軍事

又有別將一人從六品下居果毅都尉之次其後分左右各一人尋廢久之復置一人降其品開元初衛士為武士諸衛折衝果毅別將擇有行者為展仗押官右羽林軍十五人左羽林軍二十五人衣服同色諸衛有弩手左右驍衛各八十五人餘衛各八十三人

左右羽林軍大將軍各一人正三品將軍各三人從三品掌統北衙禁兵督攝左右廂飛騎儀仗大朝會則周衛階陛巡幸則夾馳道為內仗凡飛騎番上者配其職有勅上南衙者大將軍承墨勅白移於金吾引駕仗官與監門奏覆降墨勅然後乃得入長史各一人從六品上錄事參軍事各一人正八品上倉曹參軍事各一人兼總騎曹事兵曹參軍事各一人胄曹參軍事各一人

自倉曹參軍以下皆正八品下司階各二人正六品上中候各三人正七品下司戈各五人正八品上執戟各五人正九品下長上各十人左右翊衛中郎將府中郎將一人正四品下左右中郎一人左右郎將一人皆正五品上兵曹參軍事一人正九品上校尉五人旅帥十人隊正二十人副隊正二十人有錄事一人史二人亭長二人掌固四人倉曹兵曹各府二人史四人胄曹府史各二人左右翊中郎將府錄事一人府一人史二人倉曹兵曹各府二人史四人曹曹府史各二人

左右龍武軍大將軍各一人正二品統軍各一人正三品將軍三人從三品掌同羽林長史錄事參軍事倉曹

寬延元年

唐書卷四十九

百官志

十一

下寸飛列

參軍事兵曹參軍事曹參軍事各一人司階各二人

中候各三人司戈執戟各五人長上各十人景雲元年置龍武將軍

軍興元元年六軍各置統軍貞元三年龍武軍增將軍一員有錄事一人史二人亭長二人掌固四人倉曹府

二人史四人兵曹府二人史四人曹曹府史各二人

左右神武軍大將軍各一人正二品統軍各一人正三

品將軍三人從三品總衙前射生兵長史錄事參軍事

倉曹參軍事兵曹參軍事曹參軍事各一人司階各

二人中候各三人司戈執戟各五人長上各十人有錄事一人

人史二人倉曹兵曹曹府史皆如神武軍開元二十六年分羽林置左右神武軍尋廢至德二年復置

左右神策軍大將軍各一人正二品統軍各二人正三

品將軍各四人從三品掌衛兵及內外八鎮兵護軍中

尉各一人中護軍各一人判官各三人都句判官二人

句覆官各一人表奏官各一人支計官各一人孔目官

各二人驅使官各二人自長史以下員數如龍武軍左右

龍武左右神武左右神策號六軍貞元二年神策軍置大將軍將軍十四年置統軍品秩同六軍始殿前左右

神威軍有大將軍二人正二品統軍二人從三品將軍二人從五品元和初為一軍號天威軍八年廢以軍隸

神策有馬軍步軍將軍及指揮使等以馬軍大將軍知軍事天復三年廢神策軍四年復置神策軍

東宮官

太子太師太傅太保各一人從一品掌輔導皇太子每

見迎拜殿門三師答拜每門必讓三師坐太子乃坐與

寶延元年

唐書卷四十九

百官志

十一

下封飛

三師書前名惶恐後名惶恐再拜太子出則乘路備齒簿以從

少師少傅少保各一人從二品掌曉三師德行以諭皇

太子奉太子以觀三師之道德自太師以下唯其人不

必備先天元年開府置令丞各一人隸詹事府尋廢

太子賓客四人正三品掌侍從規諫贊相禮儀宴會則

上齒侍讀無常員掌講導經學貞觀十八年以宰相兼賓客開元中定員四人

太宗時晉王府有侍讀及為太子亦置焉其後或置或否開元初十王宅引辭學工書者人教亦為侍讀

詹事府太子詹事一人正三品少詹事一人正四品上

掌統三寺十率府之政少詹事為之貳皇太子書稱冷

庶子以下署名奉行書案畫日丞二人正六品上掌判

府事知文武官簿假使凡勅令及尚書省二坊符牒下

東宮諸司者皆發焉

主簿一人從七品上錄事二人正九品下隋廢詹事府武德初復置

龍朔二年曰端尹府詹事曰端尹少詹事曰少尹武后光宅元年改曰宮尹府詹事曰宮尹少詹事曰少尹有

令史九人書令史十八人

司直二人正七品上掌糾劾宮寮及率府之兵皇太子

朝則分知東西班監國則詹事庶子為三司使司直二

人與司議郎舍人分日受理啓狀太子出則分察齒簿

之內有令史一人書令史二人亭長四人掌固六人

寬延元年

唐書卷四十九

百官志

十二

下寸飛刺

左春坊左庶子二人正四品上中允二人正五品下掌
侍從贊相駁正啓奏總司經典膳藥藏內直典設宮門
六局皇太子出則版奏外辦中嚴入則解嚴凡令書下
則與中允司議郎等畫諾覆審留所畫以爲案更寫印
署注令諾送詹事府

司議郎二人正六品上掌侍從規諫駁正啓奏凡皇太
子出入朝謁從祀釋奠講學監國之命可傳於史冊者
錄爲記注宮坊祥胥官長除拜薨卒歲終則錄送史館
左諭德一人正四品下掌諭皇太子以道德隨事諷贊
皇太子朝宮臣則列侍左階出入騎從

左贊善大夫五人正五品上掌傳令諷過失贊禮儀以
經教授諸郡王錄事二人從八品下主事三人從九品

隋有內允武德三年改曰中舍人隸門下坊貞觀初
曰中允十八年置司議郎永徽三年避皇太子名復
改中允曰內允太子廢復舊龍朔二年改門下坊曰左
春坊左庶子曰左中護中允曰左贊善大大司議郎分
左右置左右諭德各一人咸亨元年皆復舊司議郎不
分左右其後諭德廢而司議郎復分儀鳳四年置左右
贊善大夫各十人以同姓爲之景雲二年始兼用庶姓
改門下坊曰左春坊復置諭德庶子以比侍中中允以
比門下侍郎司議郎以比給事中贊善大夫以比諫議
大夫諭德以比散騎常侍右坊則庶子以比中書令中
舍人以比中書侍郎太子監國則庶子比尚書令有令
史六人書令史十二人傳令四人掌儀一人贊者三人
亭長三人
掌固十人

崇文館學士二人掌經籍圖書教授諸生課試舉送如

弘文館校書郎二人從九品下掌校理書籍貞觀十三年置崇賢

館顯慶元年置學生二十人上元二年避太子名改曰崇文館有學士直學士及讎校皆無常員無其人則庶

子領館事開元七年改讎校曰校書郎乾元初以宰相為學士總館事貞元八年隸左春坊有館生十五人書

直一人令史二人書令史二人典書二人榻書手二人楷書手十人熟紙匠一人裝潢匠二人筆匠一人

司經局洗馬二人從五品下掌經籍出入侍從圖書上

東宮者皆受而藏之

文學三人正六品下分知經籍侍奉文章

校書四人正九品下正字二人從九品上掌校刊經史

唐改太子正書曰正字龍朔三年改司經局曰桂坊罷隸左春坊領崇賢館比御史臺以詹事二人為令比御

史大夫司直二人比侍御史以洗馬為司經大夫置文學四人錄事一人正九品下三年改司經大夫曰桂坊

大夫糾正違失咸亨元年復隸左春坊省錄事有書令

史二人書吏二人典書四人楷書二十五人掌固六人裝潢匠二人熟紙匠筆匠各一人

典膳局典膳郎二人從六品下丞二人正八品上掌進

膳嘗食丞為之貳每夕更直於厨龍朔二年改典膳監曰典膳郎有書令史

士二人書吏四人主食六人典食二百人掌固四人

藥藏局藥藏郎二人從六品下丞二人正八品上掌和

醫藥丞為之貳皇太子有疾侍醫診候議方藥將進官

臣洩嘗如尚藥局之職有書令史二人書吏二人侍醫四人典藥二人藥童六人掌固

四人

內直局內直郎二人從六品下丞二人正八品下掌符

寬延元

唐書卷四十九

職官

璽衣服繖扇几案筆硯垣墻龍朔二年改監曰內直郎副監曰丞有令史一人書

吏二人典服十二人典扇八人典翰八人掌固六人武德中有典璽四人開元中廢

典設局典設郎四人從六品下丞二人正八品下掌湯

沐燈燭汛掃鋪設凡皇太子散齋別殿致齋正殿前一

日設幄坐於東序及室內張帷前楹龍朔二年改齋帥

曰郎有書令史二人書吏四人幕士二百四十五人掌固十二人

宮門局宮門郎二人從六品下丞二人正八品下掌宮

門管籥凡夜漏盡擊漏鼓而開夜漏上水一刻擊漏鼓

而閉歲終行儺則先一刻而啓皇太子不在則闔正門

還仗如常凡宮中唱時不鼓龍朔三年改宮門監曰宮門郎有書令史一人書吏

一人門僕百人掌固四人

右春坊右庶子二人正四品下中舍人二人正五品下

掌侍從獻納啓奏中舍人爲之貳皇太子監國下令書

則畫日至春坊則庶子宣傳中舍人奉行

太子舍人四人正六品上掌令書表啓諸臣上皇太子

大事以牋小事以啓其封題皆上右春坊通事舍人以

進

通事舍人八人正七品下掌導宮臣辭見承令勞問右

諭德一人右贊善大夫五人錄事一人主事二人品皆

如左春坊隋內舍人隸典書坊武德初改曰中舍人管

唐書卷四十九上 百官志 一 寺人

改中舍人曰內舍人龍朔三年改典書坊曰右春坊右庶子曰右中護中舍人曰右贊善大夫舍人曰右司議

郎有令史九人書令史十八人傳令四人典謁四人亭長六人掌固十人

家令寺家令一人從四品上掌飲膳倉儲總食官典倉

司藏三署皇太子出入則乘輅車為導祭祀賓客則供

酒食賜予則奉金玉貨幣凡牀凡茵席器物非取於將

作少府者皆供焉丞二人從七品下掌判寺事凡三署

出納皆刺於詹事宅莊田園審肥瘠為收歛之數宮朝

坊府土木營繕則下於司藏主簿一人正九品下唐改司府

令曰家令龍朔二年改家令寺曰宮府寺家令曰大夫有錄事一人府十人史二十人亭長四人掌固四人雜

所百人

食官署令一人從八品下丞二人從九品下掌飲膳酒

醴凡四時供送設食皆顯焉供六品以下元日寒食冬

至食於家令厨者有府二人史四人掌膳四人供膳百四十人奉饌三十人

典倉署令一人從八品下丞二人從九品下掌九穀醢

醢庶羞器皿燈燭凡園圃樹藝皆受令焉每月籍出納

上於寺歲終上詹事府給戶奴婢番戶雜戶資糧衣服

有府三人史五人園丞二人史二人

司藏署令一人從八品下丞二人從九品下掌庫藏財

貨出納營繕有府三人史四人計史二人

率更寺令一人從四品上掌宗族次序禮樂刑罰及漏

寬延二

刻之政太子釋奠講學齒胄則總其儀出入乘輅車為

導居家令之次坊寺府有罪者論罰庶人杖以下皆送

大理皇太子未立則斷於大理

丞一人從七品上掌貳令事官臣有犯理於率更者躬

問蔽罪而上於詹事

主簿一人正九品下掌印句凡宗族不序禮儀不節音

律不諧漏刻不審刑名不法皆舉而正之決囚則與丞

同泣龍朔二年改曰司更寺令曰司更大夫有錄事一

僕寺僕一人從四品上掌車輿乘騎儀仗喪葬總廢牧

署太子出則率廢牧令進路親馭

丞一人從七品上掌判寺事凡馬畜芻粟歲以季夏上

於詹事以時出入而節其數

主簿一人正九品下掌廢牧畜養車騎駕馭儀仗龍朔

改曰馭僕寺僕曰大夫有進馬十一人錄事

廢牧署令一人從八品下丞二人從九品下掌車馬閑

廄牧畜皇太子出則率典乘先期習路馬率駕士馭車

乘既出進路式路車於西閣外南向以俟凡羣牧隸東

宮者皆受其職事典乘四人從九品下有府三人史六

士十五人掌閑六百人獸醫十人

主略三十人翼馭掌調馬執馭

寬延

唐書卷四十九 百官志 十七 下 刑部

太子左右率府率各一人正四品上副率各二人從四
品上掌兵仗儀衛凡諸曹及三府外府皆隸焉元日冬
至皇太子朝宮臣諸方使則率衛府之屬為衛每月三
府三衛及五府超乘番上者配以職武德五年改左右
侍率曰左右衛率
府左右武侍衛率曰左右宗衛率府左右宮門將曰左
右監門率府龍朔二年改左右衛率府曰左右典戎衛
左右宗衛率府曰左右司禦率府左右虞候率府曰左
右清道衛左右內率府曰左右奉裕衛左右監門率府
曰左右崇掖衛武后垂拱中改左右監門率府曰左右
鶴禁衛神龍元年改左右司禦率府曰左右宗衛府左
右清道衛曰左右虞候率府景雲二年左右宗衛府復
曰左右司禦率府開元初左右虞候率府復曰左右清
道率府

長史各一人正七品上掌判諸曹府季秋以屬官功狀

上於率而為考課

錄事參軍事各一人從八品上倉曹參軍事兵曹參軍
事胄曹參軍事騎曹參軍事各一人從八品下倉曹掌
文官簿書兵曹掌武官簿書胄曹掌器械公廨管繕司
階各一人從六品上中候各二人從七品下司戈各二
人從八品上執戟各三人散長上各十人從九品下左
右司禦清道監門內率府自率以下品同有錄事一人
府一人史一
人倉曹府一人史二人兵曹胄曹各府二人史
三人騎曹府五人史七人亭長掌固各二人
親府勳府翊府三府每府中郎將各一人從四品上左
右郎將各一人正五品下中郎將郎將掌其府校尉旅

寬延

唐書卷四十九 百官志 十八 下 木 翻 亥
帥及親勳翊衛之屬宿衛而總其事

兵曹參軍事各一人從九品上掌判句大朝會及皇太子出則從鹵簿而泣其儀親衛從七品上勳位正八品上翊衛從八品上員皆亡校尉各五人從六品上旅帥各十人正七品下隊正各二十人從八品上

親衛義曹曰勳衛良曹曰翊衛置三府有錄事二人府史各一人

太子左右司禦率府各一人正四品上副率各二人從四品上掌同左右衛凡諸曹及外府旅賁番上者隸焉長史各一人正七品上錄事參軍事各一人從八品上倉曹參軍事兵曹參軍事胄曹參軍事騎曹參軍事

各一人從八品下司階各一人中候各二人司戈各二人執戟各三人親衛勳衛翊衛三府中郎將以下如左

右衛率府有錄事一人史二人倉曹府一人史二人兵曹府二人史三人胄曹府史各二人亭長一人掌固二人

太子左右清道率府率各一人副率各二人掌晝夜巡警凡諸曹及外府直盪番上者隸焉皇太子出入則以清游隊先導後拒隊為殿長史各一人錄事參軍事各一人從八品上倉曹參軍事兵曹參軍事胄曹參軍事各一人從八品下左右司階各一人左右中候各二人左右司戈各一人左右執戟各三人親衛勳衛翊衛三

府中郎將以下如左右衛率府有錄事一人史二人亭長二人掌固二人倉曹

府一人史二人兵曹府二人史三人曹曹府二人史二人細引押仗五十人

太子左右監門率府各一人副率各二人掌諸門禁

衛凡財物器用出者有籍長史各一人錄事參軍事各

一人正九品上兵曹參軍事各一人正九品下兼領倉

曹曹參軍事各一人正九品下監門直長七十八人

從七品下唐改宮門將曰監門率直事曰直長有錄事一人史二人亭長一人掌固二人兵曹府二人史二人曹曹

府二人史三人

太子左右內率府率各一人副率各一人掌千牛供奉

之事皇太子坐日領千牛升殿射于射宮則千牛奉弓

矢立東階西面率奉弓副率奉矢決拾北面張弓左執

附右執簫以進副率以弓拂矢而進各退立於位既射

左內率啓其中否長史各一人錄事參軍事各一人正

九品上兵曹參軍事各一人正九品下兼領倉曹曹

參軍事各一人正九品下千牛各四十四人從七品上

唐置兵曹改司使左右復曰千牛備身主射左右復曰備身左右弓箭備身去弓箭之名龍朔二年改千牛備

身曰奉裕開元中千牛備身備身左右并為千牛有備身二十八人主仗四十人錄事一人史二人兵曹府一

人史二人曹曹府一人史一人

唐書卷四十九 百官志 二十九 下 才 翻 亥

唐書卷四十九上終

唐書卷四十九下

百官志第三十九下

宋 翰林學士兼龍圖閣朝散大夫給事中知制誥

充史館脩撰判秘閣臣歐陽脩奉 敕撰

日本 安藝州儒臣 堀正脩身之甫 校訂

王府官

傳一人從三品掌輔正過失諮議參軍事一人正五品

上掌訐謀議事友一人從五品下掌侍游處規諷道義

侍讀無定員文學一人從六品上掌校典籍侍從文章

東西閣祭酒各一人從七品上掌禮賢良導賓客自祭酒以

寬延元年 唐書卷四十九 百官志 二十九 下 才 翻 亥

下為王官武德中置師一人常侍二人侍郎四人皆掌表啓書疏贊相禮儀舍人四人掌通傳引納調者二人舍人二人諮議參軍事友皆正五品下文學祭酒皆正六品下高宗中宗時相王府長史以宰相兼之魏雍衛王府以尚書兼之徐韓二王為刺史府官同外官資望愈下未淳以前王未出閣則不開府天授二年置皇孫府官玄宗諸子多不出閣王官益輕而員亦減矣景雲二年改師曰傳開元二年廢尋復置廢常侍侍郎調者舍人開成元年改諸王侍讀日奉諸王講讀大初中初復舊

長史一人從四品上司馬一人從四品下皆掌統府僚紀綱職務掾一人掌通判功曹倉曹戶曹事屬一人皆正六品上掌通判兵曹騎曹法曹士曹事主簿一人掌覆省書教記室參軍事二人掌表啓書疏錄事參軍事一人皆從六品上掌付事句稽省署鈔目錄事一人從

九品下功曹參軍事掌文官簿書考課陳設倉曹參軍事掌祿廩廚膳出納市易畋漁芻橐戶曹參軍事掌封戶僮僕弋獵過所兵曹參軍事掌武官簿書考課儀衛假使騎曹參軍事掌廐牧騎乘之物器械法曹參軍事掌按訊決刑士曹參軍事掌土功公廨自功曹以下各一人正七品上參軍事二人正八品下行參軍事四人從八品上皆掌出使雜檢校典籤二人從八品下掌宣

傳書教武德中改功曹以下書佐法曹行書佐士曹佐皆曰參軍事長兼行書佐曰行參軍廢城局參軍事又有監曹參軍事二人掌儀衛兵仗田曹參軍事一人掌公廨職田弋獵水曹參軍事二人掌舟舡漁捕芻草皆正七品下家吏二人百司問事謁者一人正七品下司閣一人正九品下貞觀中廢監曹田曹水曹武

寬延元年
百官志
下寸飛刊

后時家吏以下皆廢主簿記室有史二人錄事功曹倉曹兵曹騎曹法曹士曹各府二人史二人戶曹府史各二人自典籤以上為府官郡王嗣王不置長史

親事府典軍二人正五品上副典軍二人從五品上皆掌校尉以下守衛陪從兼知鞍馬校尉五人從六品上旅帥從七品下隊正從八品下隊副從九品下掌領親事帳內陪從自旅帥以下視親事多少乃置帳內府典軍二人正五品上副典軍二人從五品上自校尉以下員如親事府初典軍以武官及流外為之領執仗帳內等秦王齊王府置左右六護軍府左右親軍府左右帳內府左一右一護軍府護軍各一人副護軍各二人長史錄事參軍事倉曹兵曹鎧曹參軍事各一人統軍各五人別將各一人左二右二護軍府左三右三護軍府減統軍三人別將六人左右親軍府統軍

庫直驅
直直驅
直直驅
府直驅
作庫直
驅庫直

各一人長史各一人錄事參軍事兵曹鎧曹參軍事左別將右別將各一人帳內府職員與護軍府同又有庫直直隸親事府驅啞直直隸帳內府選材勇為之貞觀中庫直以下皆廢親事府有府一人史二人執仗親事十六人執弓仗執乘親事十六人掌供騎乘親事二百二十人帳內府有府一人史一人帳內六百六十七人親王國令一人從七品下大農一人從八品下掌判國司尉一人正九品下丞一人從九品下學官長丞各一人掌教授內人食官長丞各一人掌營膳食廐牧長丞各二人掌畜牧典府長丞各二人掌府內雜事長皆正九品下丞皆從九品下有典衛八人掌守衛陪從舍人四人錄事一人府四人史八人公主邑司令一人從七品下丞一人從八品下掌公主財貨稟積田園主簿一人正九品下錄事一人從九品

寬延元年
唐書卷一百一十六
百官志
三十一
飛

唐書卷四十九 百官志 下

下督封租主家財貨出入有吏八人謁者二人舍人二人家史二人

外官

天下兵馬元帥副元帥都統副都統行軍長史行軍司馬行軍左司馬行軍右司馬判官掌書記行軍參謀前軍兵馬使中軍兵馬使後軍兵馬使中軍都虞候各一人元帥都統招討使掌征伐兵罷則省都統總諸道兵馬不賜旌節高祖起兵置左右領軍大都督各總二軍及定京師置左右元帥太原道行軍元帥西討元帥皆親王領之天寶末置天下兵馬元帥都統朔方河東河北平盧節度使招討都統之名始於此大曆八年罷天下兵馬元帥建中四年以李希烈反置諸軍行營兵馬都元帥興元元年置副都統會昌中置靈夏六道元帥黃巢之難置諸道行營都都統天福二年置諸道兵馬元帥尋復改曰天下兵馬元帥

行軍司馬掌弼戎政居則習蒐狩有役則申戰守之法

器械糧糈軍籍賜予皆專焉武德元年改贊治曰治中太宗即位曰司馬下州亦

置焉顯慶二年置洛州司馬武后大足元年東都北都雍荆揚益州置左右司馬神龍二年省太極元年雍洛四大都督府增司馬一人亦分左右

掌書記掌朝覲聘問慰薦祭祀祈祝之文與號令升絀

之事行軍參謀關豫軍中機密景龍元年置掌書記開元十二年罷行軍參謀

尋復置

節度使副大使知節度事行軍司馬副使判官支使掌

書記推官巡官衙推各一人同節度副使十人館驛巡

官四人府院法直官要籍逐要親事各一人隨軍四人

寬延元年

唐書卷四十九

百官志

四

下

節度使封郡王則有奏記一人兼觀察使又有判官支使推官巡官衙推各一人又兼安撫使則有副使判官各一人兼支度營田招討經略使則有副使判官各一人支度使復有遣運判官巡官各一人節度使長總軍旅顯誅殺初授具帑抹兵仗詣兵部辭見觀察使亦如之辭日賜雙旌雙節行則建節樹六纛中官祖送次一驛輒上聞入境州縣築節樓迎以鼓角衙仗居前旌幢居中將鳴珂金鉦鼓角居後州縣齋印迎于道左視事之日設禮案高尺有二寸方八尺判三案節度使判宰相觀察使判節度使團練使判觀察使三日洗印視

其刑缺歲以八月考其治否銷兵爲上考足食爲中考邊功爲下考觀察使以豐稔爲上考省刑爲中考辦稅爲下考團練使以安民爲上考懲姦爲中考得情爲下考防禦使以無虞爲上考清苦爲中考政成爲下考經略使以計度爲上考集事爲中考脩造爲下考罷秩則交廳以節度使印自隨留觀察使營田等印以郎官主之鑲節樓節堂以節院使主之祭奠以時入朝未見不入私第京兆河南牧大都督大都護皆親王遙領兩府之政以尹主之大都督府之政以長史主之大都護府之政以副大都護主之副大都護則兼王府長史其後

有持節為節度副大使知節度事者正節度也諸王拜節度大使者皆留京師

觀察使副使支使判官掌書記推官巡官衙推隨軍要籍進奏官各一人

團練使副使判官推官巡官衙推各一人

防禦使副使判官推官巡官各一人觀察處置使掌察

所部善惡舉大綱凡奏請皆屬於州貞觀初遣大使十

州水旱則遣使有巡察安撫存撫之名神龍二年以五品以上二十人為十道巡察使按舉州縣再周而代景雲二年置都督二十四人察刺史以下善惡置司舉從事二人秩比侍御史楊益并荆四州為大都督汴兗魏冀蒲綿秦洪潤越十州為中都督皆正三品齊鄆涇襄安潭遂通梁夔十州為下都督從三品當時以為權重

難制罷之唯四大都督府如故置十道按察使道各一人開元二年曰十道按察採訪處置使至四年罷八年復置十道按察使秋冬巡視州縣十年又罷十七年復置十道京都兩畿按察使二十年曰採訪處置使分十五道天寶未又兼黜陟使乾元元年改曰觀察處置使

西都東都北都牧各一人從二品西都東都北都鳳翔成都河中江陵興元興德府尹各一人從三品掌宣德

化歲巡屬縣觀風俗錄囚恤鰥寡親王典州則歲以上

佐巡縣武德元年雍州置牧一人以親王為之然常以別駕領州事未微中改尹曰長史初太宗伐高

麗置京城留守其後車駕不在京都則置留守以右金吾大將軍為副留守開元元年改京兆河南府長史復為尹通判府務牧缺則行其事十一年太原府亦置尹及少尹以尹為留守少尹為副留守謂之三都留守二都大都督府有典獄十八人問事十二人白直一十四人典獄以防守囚繫問事以行罰中府上州典獄十四

竟延元年

唐書卷之九

百官志

五

丁未番亥

人問事八人白直二十人下府中州典獄十二人問事六人白直十六人下州典獄八人問事四人白直十六人自三都以下皆有執刀十五人

少尹二人從四品下掌貳府州之事歲終則更次入計

司錄參軍事二人正七品上錄事四人從九品上功曹

倉曹戶曹田曹兵曹法曹士曹參軍事各二人皆正七

品下參軍事六人正八品下六府錄事參軍事以下減

一人錄事參軍事掌正違失符印武德初改州主簿曰錄事參軍事開

元元年改曰司錄有史十人大都督府有史四人中府有史三人下府都護府上州中州下州有史二人

功曹司功參軍事掌考課假使祭祀禮樂學校表疏書

啓祿食祥異醫藥卜筮陳設喪葬武德初司功司倉司戶司兵司司法司士書

佐皆為司功等參軍事有府四人史十人大都督有府

三人史六人中府有府二人史三人下府有府一人史

各二人上州有佐二人史五人中州減史二人

倉曹司倉參軍事掌租調公廨庖廚倉庫市肆有府五

三人大都督府有府四人史六人中府下府各有府二

人史五人都護府有府史各二人上州有佐二人史五

人中州下州減史二人

戶曹司戶參軍事掌戶籍計帳道路過所蠲符雜徭逋

負良賤芻藁逾旅婚姻田訟旌別孝弟有府八人史十

人帳史二人

知籍按帳目捉錢大都督府有府四人史七人帳史二

人中府有府三人史五人帳史一人下府有府二人史

五人帳史一人上州有佐四人史六人帳史一人中州

有佐三人史五人帳史一人下州有佐一人史四人帳

史一人都護府有府史各二人帳史一人

寬延元年

唐書卷四十九

百官志

九

下才飛引

田曹司田參軍事掌園宅口分末業及蔭田景龍二年初置司田

參軍事唐隆九年省上元二年復置有府四人史十人大都督府有府二人史六人中府有府史各二人下府有府一人史二人上州有佐二人中州有佐二人

兵曹司兵參軍事掌武官選兵甲器仗門禁管鑰軍防

烽候傳驛畋獵有府六人史十四人大都督有府四人史八人中府有府三人史六人下府有府二人史五人

法曹司法參軍事掌鞫獄麗法督盜賊知賊賄没入有府六人史十四人大都督有府三人史八人中府有府三人史六人下府有府二人史五人中州有府三人史四人上州有佐二人史五人中州減史二人

六人史十四人大都督有府三人史八人中府有府三人史六人下府有府二人史五人上州有佐四人史七人中州有佐一人史四人下州有佐一人史三人

士曹司士參軍事掌津梁舟車舍宅工藝有府五人史十一人大都

督府有府四人史八人中府有府三人史六人上州有佐二人史五人中州有佐一人史四人

參軍事掌出使贊導武德初改行書佐曰行參軍尋又改曰參軍事初有丞使十五人後

省

文學一人從八品上掌以五經授諸生縣則州補州則

授於吏部然無職事衣冠恥之武德初置經學博士助教學生德宗即位改傳

士曰文學元和六年廢中州下州文學京兆等三府助教二人學生八十大都督府上州各助教一人中都督府學生五十人下府下州各四十人

醫學博士一人從九品上掌療民疾貞觀三年置醫學

生開元元年改醫藥博士為醫學博士諸州置助教寫本草百一集驗方藏之未幾醫學博士學生皆省僻州少醫藥者如故二十七年復置醫學學生掌州境巡療末泰元年復置醫學博士三都都督府上州中州各有助

竟延元年

教一人三都學生二十人都督
府上州二十人中州下州十人

大都督府都督一人從二品長史一人從三品司馬二人從四品下錄事參軍事一人正七品上錄事二人從九品上功曹參軍事倉曹參軍事戶曹參軍事田曹參軍事兵曹參軍事法曹參軍事士曹參軍事各一人正七品下參軍事五人正八品下市令一人從九品上文學一人正八品下醫學博士一人從八品上中都督府都督一人正三品別駕一人正四品下長史一人正五品上司馬一人正五品下錄事參軍事一人正七品下錄事二人從九品上功曹參軍事倉曹參軍事戶曹參

軍事田曹參軍事兵曹參軍事法曹參軍事士曹參軍事各一人從七品上參軍事四人從八品上市令一人從九品上文學一人從八品上醫學博士一人正九品上下都督府都督一人從三品別駕一人從四品下長史一人從五品上司馬一人從五品下錄事參軍事一人從七品上錄事二人從九品上功曹參軍事倉曹參軍事戶曹參軍事田曹參軍事兵曹參軍事法曹參軍事士曹參軍事各一人從七品下參軍事三人從八品下文學一人從八品下醫學博士一人正九品上都督

掌督諸州兵馬甲械城隍鎮戍糧稟總判府事

武德初邊西文之

寬延元年

唐書卷之九十九

百官志

九

下封飛

地置總管以統軍加號使持節蓋漢刺史之任有行臺
有大行臺其員有尚書省令一人正二品掌管內兵民
總判省事有僕射二人從二品掌貳令事自左右丞以
下諸司郎中畧如京省又有食貨監一人丞二人掌膳
羞財物賓客帳具音樂醫藥有農圃監一人丞四人掌
倉廩園圃薪炭芻稟漕漕有武器監一人丞二人掌兵
械廩牧有百工監一人丞四人掌舟車營作監皆八品
下丞正九品下七年改總管曰都督總十州者爲大都
督貞觀二年去大字凡都督府有刺史以下如故然大
都督又兼刺史而不檢校州事其後都督加使持節則
爲將諸將亦通以都督稱唯朔方猶稱大總管邊州別
置經略使沃衍有屯田之州則置營田使武后聖曆元
年以夏州都督領鹽州防禦使及安祿山反諸郡當賊
衝者皆置防禦守捉使乾元元年置團練守捉使都團
練守捉使大者領州十餘小者二二三州代宗卽位廢防
禦使唯山南西道如故元載秉政思結人心刺史皆得
兼團練守捉使楊綰爲相罷團練守捉使唯澧朗峽興
鳳如改建中後行營亦置節度使防禦使都團練使大
率節度觀察防禦團練使皆兼所治州刺史都督府則
領長史都護或亦別置都護都督府有豫有屬有記室

參軍專有典
籤武德中省

市令一人從九品上掌交易禁姦非通判市事

貞觀十
七年廢

市令垂拱元年復置都督府二都諸州各有市丞一人
佐一人史二人帥三人分行檢察倉督二人顯泣出納
史二人下
州省丞一

大都護府大都護一人從二品副大都護二人從三品

副都護二人正四品上長史一人正五品上司馬一人

正五品下錄事參軍事一人正七品上錄事二人從九

品上功曹參軍事倉曹參軍事戶曹參軍事兵曹參軍

事法曹參軍事各一人正七品下參軍事三人正八品

下上都護一人正三品副都護二人從四品上長史一

寬延元年

唐書卷四十九

百官志

十

下封飛川

人正五品上司馬一人正五品下錄事參軍事一人正七品下功曹參軍事倉曹參軍事戶曹參軍事兵曹參軍事各一人從七品上參軍事三人從八品上都護掌統諸蕃撫慰征討敘功罰過總判府事

上州刺史一人從三品職同牧尹別駕一人從四品下

武德元年改太守曰刺史加使持節丞曰別駕十年改雍州別駕曰長史高宗即位改別駕皆為長史上元二年諸州復置別駕以諸王子為之未隆元年省未淳元年復置景雲二年始參用庶姓天寶元年改刺史曰太守入載諸郡廢別駕下郡置長史一員上元二年諸州復置別駕德宗時復省元和長慶之際兩河用兵裨將有功者補東宮王府官又次當進及受代居京師者常數十人訴宰相以求官文宗世宰相韋處厚建議復置兩輔六雄十望十緊州別駕

長史一人從五品上司馬一人從五品下錄事參軍事一人從七品上錄事二人從九品下司功參軍事一人司倉參軍一人司戶參軍事二人司田參軍事一人司兵參軍事一人司法參軍事二人司士參軍事一人皆從七品下參軍事四人從八品下市令一人從九品上丞一人從九品下文學一人從八品下醫學博士一人從九品下中州刺史一人正四品下錄事參軍事一人正八品上錄事一人從九品上司功參軍事司倉參軍事司戶參軍事司田參軍事司兵參軍事司法參軍事司士參軍事各一人正八品下參軍事三人正九品下

醫學博士一人從九品下下州刺史一人正四品下別
駕一人從五品上司馬一人從六品上錄事參軍事一
人從八品上錄事一人從九品下司倉參軍事司戶參
軍事司田參軍事司法參軍事各一人從八品下參軍
事二人從九品下醫學博士一人從九品下諸軍各置
使一人五千人以上有副使一人萬人以上有營田副
使一人軍皆有倉兵胄三曹參軍事刺史領使則置副
使推官衙官州衙推軍衙推

京縣令各一人正五品上丞二人從七品上主簿二人
從八品上錄事二人從九品下尉六人從八品下畿縣

令各一人正六品上丞一人正八品下主簿一人正九
品上尉二人正九品下上縣令一人從六品上丞一人
從八品下主簿一人正九品下尉二人從九品上中縣
令一人正七品上丞一人從八品下主簿一人從九品
上尉一人從九品下中下縣令一人從七品上丞一人
正九品上主簿一人從九品上尉一人從九品下下縣
令一人從七品下丞一人正九品下主簿一人從九品
上尉一人從九品下縣令掌導風化察冤滯聽獄訟凡
民由收授縣令給之每歲季冬行鄉飲酒禮籍帳傳驛
倉庫盜賊隄道雖有專官皆通知縣丞爲之貳縣尉分

判衆曹收率課調

武德元年改書佐曰縣尉尋改曰正諸縣置主簿以流外爲之京縣上縣

丞皆一人畿縣上縣正皆四人七年改縣正復曰尉貞觀初諸縣置錄事開元中上縣萬戶中縣四千戶以上增尉一人京兆河南府諸縣戶三千以上置市令一人戶一萬以上置義倉督三人其後畿縣戶不及四千亦置尉二人萬戶增一人凡縣有司功佐司倉佐司戶佐司兵佐司法佐司士佐典獄門事等畿縣減司兵上縣有司戶司法而已凡縣皆有經學博士助教各一人京縣學生五十人畿縣四十人中縣以下各二十五人

上鎮將一人正六品下鎮副二人正七品下倉曹參軍

事兵曹參軍事各一人從八品下中鎮將一人正七品

上鎮副一人從七品上兵曹參軍事一人正九品下下

鎮將一人正七品下鎮副一人從七品下兵曹參軍事

一人從九品下每鎮又有使一人副使一人凡軍鎮二

萬人以上置司馬一人正六品上增倉曹兵曹參軍事

各一人從七品下不及二萬者司馬從六品上倉曹兵

曹參軍事正八品上上戍主一人正八品下戍副一人

從八品下中戍主一人從八品下下戍主一人正九品

下鎮將鎮副戍主戍副掌捍防守禦凡上鎮二十中鎮

九十下鎮一百三十五上戍十一中戍八十六下戍二

百四十五倉曹參軍事掌儀式倉庫飲膳醫藥付事句

稽省署鈔日監印給紙筆市易公廨中鎮則兵曹兼掌

兵曹參軍事掌防人名帳戎器管鑰馬驢土木譴罰之

事上鎮有錄事一人史一人倉曹佐一人史二人兵曹

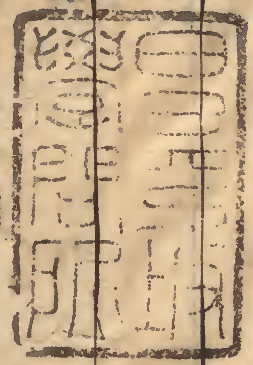
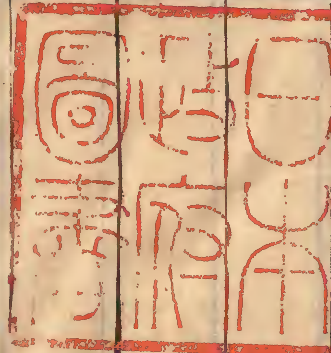
佐史各二人倉督一人史二人中鎮錄事一人兵曹

佐一人史四人倉督一人史二人下鎮錄事一人兵曹
 佐一人史二人倉督一人史一人凡軍鎮五百人有押
 官一人千人有子總管一人五千人有府三人史四
 人上成佐一人史二人中成史二人下成史一人唐廢
 戍子每防人五百人為上鎮三百人為中鎮不及者為
 下鎮五十人為上戍三十人為中戍不及者為下戍開
 元十五年朔方五城各置田曹參軍事一人品同諸
 軍判司專蒞營田未泰後諸鎮官頗增減開元之舊
 五岳四瀆令各一人正九品上掌祭祀有祝史三人齋
 上關令一人從八品下丞二人正九品下中關令一人
 正九品下丞一人從九品下下關令一人亦從九品下
 掌禁末游察姦慝凡行人車馬出入據過所為往來之
 節凡關二十有六京四面關有驛道者為上關無驛道
 者為中關餘為下關丞掌付事句稽監部省署鈔日通

判關事

上關錄事一人府二人史四人典事六人中關
 錄事一人府一人史二人典事四人下關府一

人史典事各二人典事掌巡雜及雜當初諸關置都尉
 亦有他官奉勅監者上津置尉一人掌舟梁之事有一
 人史二人津長四人下津尉一人府一人史一人津長
 二人末徽中廢津尉上關置津吏八人末泰元年中關
 置津吏六人下關
 四人無津者不置



寬延

唐書卷四十四

三

下木番

唐書卷四十九下終

唐書卷四十九下終

