

復興初級中學教科書

本國地理

第二冊

傅角今編著
傅緯平校訂

* 按照新課程 *
* 標準編輯 *
* *****

商務印書館發行

售

新課程標準適用

復興初級
中學教科書

本

國

地

理

第

二冊

傅角今編著
傅緯平校訂



一、本書按照民國二十二年教育部頒行之初級中學地理課程標準編成。此標準之本國地理目標爲：『（一）使學生明瞭本國人地狀況及在國際之地位，與總理實業計劃綱要，以養成其愛護國土，復興民族之願望；（二）使學生明瞭人生與環境相互關係，以引起其克服自然，改變環境的創造力及進取心。』本書務期不背此目標。對於各帝國主義者之侵略情形，特加注意。

二、本書教材，亦悉依教育部課程標準所定之教材大綱，章節次序，均無移易。

三、本書共分四冊，每冊適供初級中學一學期之用。

四、本書第二編各省地方誌，皆於每節正文之前一律插以各該省簡明位置圖，使學生一覽即明瞭其在全國之位置，四鄰之界限，及與其他各省面積



之比較情形。

- 五、全國行政區域，時有變更或易名，本書概以內政部最近編印之全國行政區域簡表爲依據，書末並附錄該表，以便教師學生隨時查檢。
- 六、本書所採統計，均根據最近之調查而比較可靠者。
- 七、本書於每章之末，均附問題數則，使學生對於已習教材，能得一歸納之概念。
- 八、本書插圖豐富，且均經妥慎選擇，與本文對照，使學生能得明確印象。

民國二十二年六月編者識

初級中學
教科書

本國地理第二冊目次

第二編 地方誌(續)

第二章 南部地方——珠閩二江流域	一
第一節 廣東省	一
第一節 廣西省	一四
第三節 福建省	二二
第四節 雲南省	三二
第五節 貴州省	三九
第三章 北部地方——黃河流域	四六
第一節 河北省(附北平市)	四八
第二節 山東省(附青島市及威海衛)	六二

第三節 河南省……………七三

第四節 山西省……………八一

第五節 陝西省……………九〇

第六節 甘肅省……………一〇一

第七節 寧夏省……………一〇九

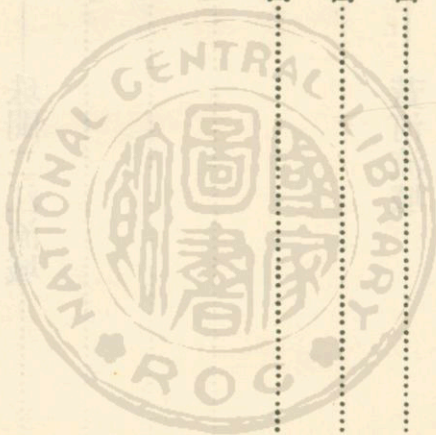
第二章 南滿州

第一節 遼東省

第二節 吉林省

第三章 北滿州

本國地理第二冊目次



初級中學
教科書

本國地理第二冊

第二編 地方誌(續)

第二章 南部地方……珠閩二江流域

珠江閩江兩流域，包括廣東、廣西、福建、雲南、貴州五省。五省之中，除福建屬於閩江流域外，其餘四省，均在珠江流域；但雲貴二省，僅有一部分屬於珠江流域，而大部分屬於長江流域，且雲南的西南部，則又屬於潞江、瀾滄江、紅河等流域。現因此五省氣候多為半熱帶性質，與中區長江流域不同，所以同列於本章中。

第一節 廣東省

地勢 本省因宋時為廣南東路，所以名為廣東。地勢東西橫廣，南北縱狹，山

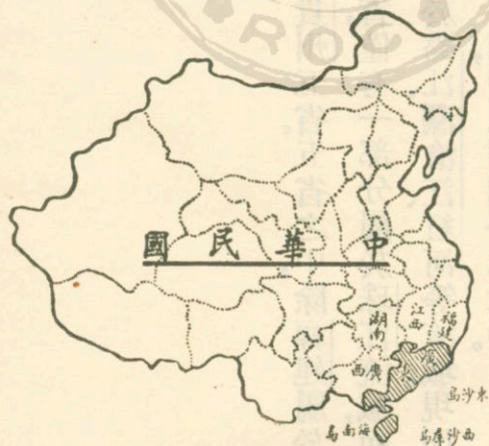
地多而平地少，惟西江與北江流域則有廣大的沖積層平原。

沿海岸邱陵崛起，岬角灣澳極多，因此海岸線的長，約達四千餘里，又有海南

島、雷州半島、與西江三角洲大平野，遂形成全國良好的海岸。主要港灣，有汕頭、紅海、大鵬、拱北、廣州等處。

全省山脈，在珠江北岸者屬南嶺山脈，

珠江南岸的屬勾漏山脈；南嶺山脈以五嶺走湘粵界上，以大庾嶺與江西分界，又分支為臨賀嶺、羅浮山、揭楊山等脈，形成南向的傾斜，峻嶺層巖，千蹊萬徑，為南方名勝；勾漏山脈由越邊入境，支脈渡海至海南島，為五指山脈。



主要河流，除珠江和他上游的西北東三江外，當推韓江與廉江。韓江由福建流入本省，經潮汕東南流入南海；廉江由廣西流入本省，至合浦注入東京灣，舟運極便。

交通 沿海交通，均有定期航輪，北通沿海諸省，東航日本，南通南洋羣島，西經安南印度以至歐洲，以香港爲中心，經過珠江口外，故廣東以地位的關係，與外洋交通最早。已成鐵路，東有廣州九龍間的廣九線，南有廣州三水間的廣三線，三夾口江門間的新寧線，新寧是商辦鐵路，成績卓著，爲我國商辦鐵路的模範，粵漢路已成的一段爲廣州經曲江至黎鋪頭間，東部有潮汕線，自汕頭經潮安至意溪。汽車路，沿海一帶大多已築成。

實業 全省多山，平陸以珠江三角洲爲最廣，故居民亦以此最稠密。人民富於冒險精神，善經商，在國內各大埠均佔一部分勢力，遠如澳、非、南北美洲，無不有其足跡；尤以在南洋、印度支那、北美西部經商作工的爲衆。

本省可耕土地，太半均已開發，耕作甚盛，惟所產糧食，僅足自給，而各大都市所需，則須仰給外省或外洋。珠江三角洲沖積地，川渠交錯，土壤肥美，水田稻米，年穫兩次；蠶桑亦集中於三角洲，以順德、南海爲著名，年可養蠶七次，爲我國南部產絲要地。甘蔗以東部潮汕一帶爲主產地；煙草、苧麻均產於北部；南部富熱帶菓品，如新會橙、四會柑、花地櫻桃、增城荔枝、瓊州波羅密，多運銷內地及南洋各島；北江和海南島出木材。沿海又有漁鹽之利。主要礦產有煤、鐵、錫、鉛、銻等。

工業素稱發達，廣州和佛山爲工業主要地。主要的手工業，爲製造絲織業、刺繡、竹器、木器、漆器及雕琢象牙玉石，均稱細巧；陶瓷、草席、葵扇、藥材等，亦甚重要。新式工業，有造船廠、皮革廠、士敏土廠等。

都市 由福建沿韓江南下，入本省境，至潮安。潮安前清爲潮州府治，位韓江西岸，市廛富麗，工藝如雕刻、刺繡、竹器、金屬細工，均極著名，有鐵路通汕頭。

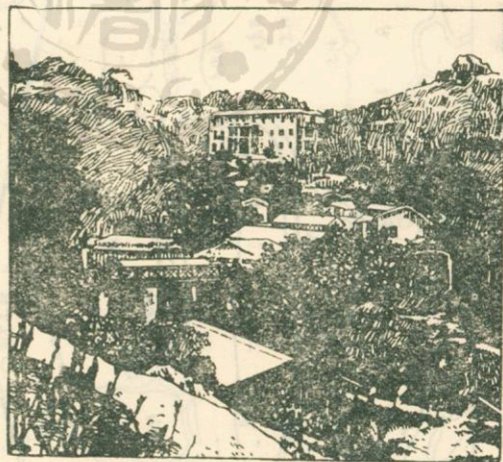
汕頭在韓江三角洲上，爲廈門廣州間最大之商港。出口貨以糖爲大宗，菓品

與夏布次之，如港口依中山先生計劃改良並稍加浚深，將來發達，正未有艾。

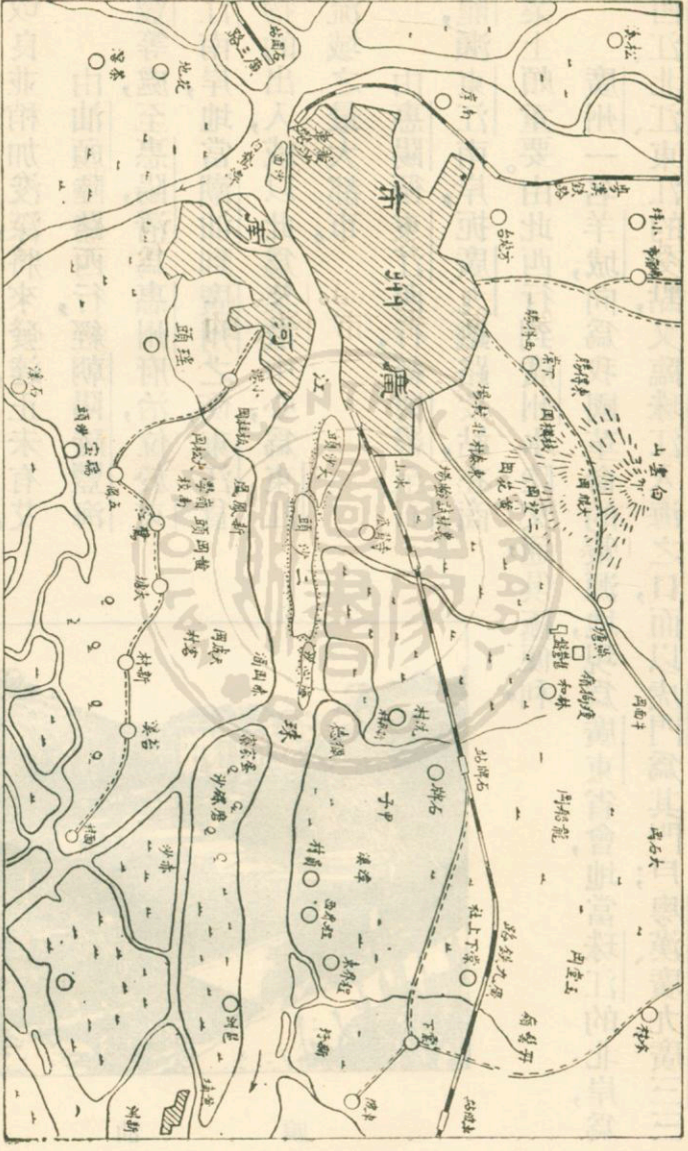
由汕頭陸路西行，經朝陽、陸豐、海豐等處，至惠陽，清爲惠州府治，位於東江南岸，地當潮汕到廣州之衝，東江貨物的出入，咸以此爲集散中心，爲東江流域之最大都市。

由惠陽循東江西行，經博羅至石龍，瀕東江南岸，扼廣九鐵路要站，在商業上頗重要。由此西行到廣州，水陸交通，俱極便利。

廣州一名羊城，向爲我國革命的策源地，現爲廣東省會，地當珠江的北岸，爲西江、北江、東江的交點，又臨珠江入海之口，而以虎門爲其門戶；粵漢、廣九、廣三、



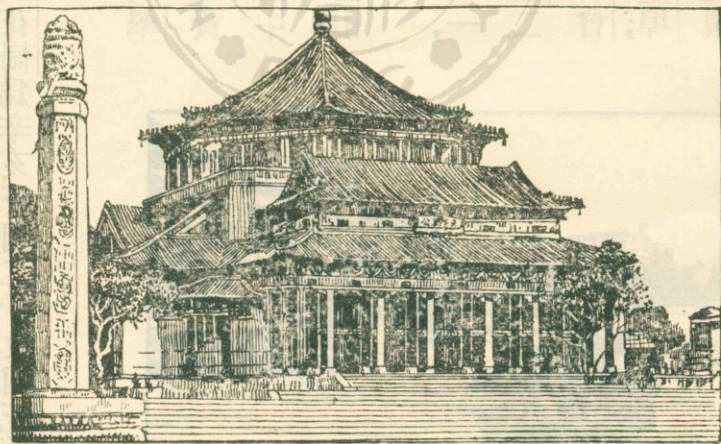
汕頭



廣州市附近圖

鐵路，均以此爲起點，交通四達，爲我國南部沿海第一大會，自前清道光二十三年南京條約開爲商埠，商務日盛。

市區面積約五英方里有奇，分老城、新城、西關、南關、和隔江的河南各部，外人居留地在沙面，駐有英、法、德、美、葡、日與西班牙等國的總領事館。市東三十里，有市名黃埔，港內水深，中山先生以廣州的經濟與政治常受香港的束縛，提議濬深此港，開爲商埠，並於省河駕鐵橋達河南，再築汽車路以達黃埔，使成爲一大廣州市。現海珠鐵橋業於民國二十二年告成，其

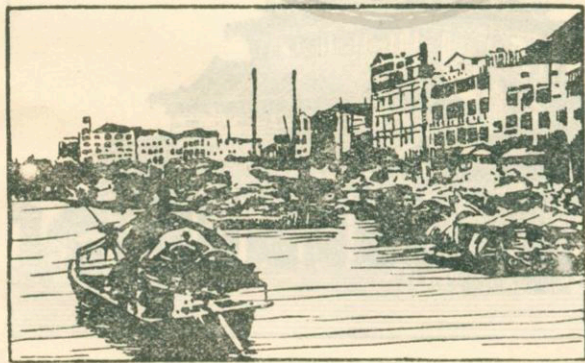


廣州中山紀念堂

他亦正從事建設。市北十五里白雲山前，有黃花崗，爲辛亥三月二十九日死難廣州七十二烈士叢葬之地。

中山位於珠江西岸，本名香山，因縣東的翠亨村，爲中山先生的誕生地，故特改名中山，以資紀念，並將縣定爲模範縣；東南瀕海有唐家灣，中山先生曾有在此開港之議，近經政府定名中山港，規劃開闢，並經粵海關宣布爲無稅港。

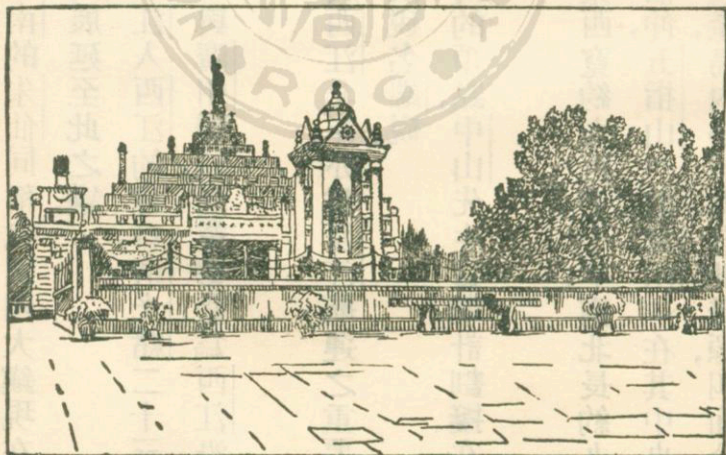
由中山北行，至順德，爲廣東產絲要地之一，所製雲紗，輸出各埠甚鉅。縣西的甘竹，清光緒二十三年與江門同闢爲商埠。江門在甘竹南新會縣境，水道四通八達，又有新寧鐵路聯絡公益埠、台山、斗山等處。公益埠在江門之西，爲旅美返國



州 廣

僑民所建設，民元自關爲商埠，建築及其他設施，頗具美洲風。台山在公益埠南，舊名新寧，爲新寧鐵路的中樞。

由廣州往北，沿粵漢鐵路至曲江。曲江清韶州府治，地當北江上游，與西江有小汽船往來，與南雄有民船聯絡，據贛粵湘三省交通之衝。南雄在曲江的東南，扼大庾之口，以前舶來品由廣東運往內地諸省的，率於此遵陸過梅嶺，以前專恃肩挑爲生的，多至五六萬人，今則大非昔比。由廣州沿廣三鐵路西行，至南海，卽佛山鎮地方，地當省西孔道，夙爲廣東工



廣州黃花崗七十二烈士墓

商業發達之區，與湖北的漢口，江西的景德，河南的朱仙，同稱我國四大鎮。現在佛山鎮的工商業仍甚興盛，新寧鐵路，有由江門展延至此之議。

由南海沿廣三鐵路西行，至三水，地當北江入西江的會口，清光緒二十三年闢爲商埠，爲西江航運最大之港地，又有鐵路與廣州聯絡，商業繁盛，爲西江沿岸大埠之一。

由三水溯西江至高要，清肇慶府治，位於西江北岸，亦爲西江航運之重要港地，南有爛柯山，岩石可爲硯。高要古稱端州，故硯名端硯。

北海位於東京灣之北，欽縣位於東京灣的頂點，中山先生實業計劃擬在此建一二等商港，以便利川滇黔桂的海運。

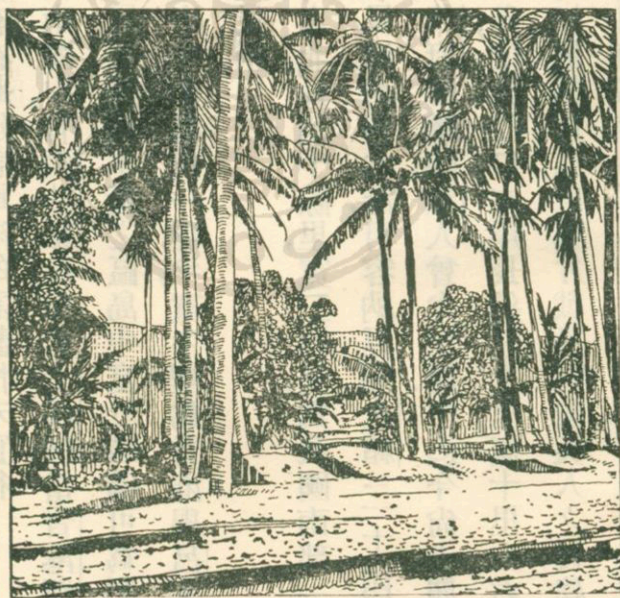
海南島

海南島爲我國最大的島嶼，東西寬約九百七十里，南北長約九百七十五里，面積約二萬八千方里，與臺灣相伯仲，五指山（卽黎山）在其中，爲黎人的巢窟，山中富森林，出良材，且備各種礦產，島內小川均自此發源，四面分流。

入海，平地土壤肥沃，爲我國椰子、樹膠、檳榔、咖啡、胡椒等熱帶植物的特產地。

海南島的商埠名海口，前清

光緒二年天津條約開爲商埠，港內淺灘綿亙，水淺路狹，大船不能傍岸，須停泊於五六里外的海中。中山先生實業計劃，因其當南洋航路之衝，擬浚深港口，能使停泊海輪，以發展與南洋間的貿易，近年從事建設，景象已較前進步。海南島東北，有清瀾港，水深三十尺，可泊巨船，近有關爲商埠之議。



海南島的椰林

榆林港，在島的極南，港內水深，可泊巨船，中山先生認此爲天然良港，亦實業計劃中南部四漁業港之一，前清曾有在此建設軍港的計劃，惟未實行。

東西沙二羣島

榆林港的東南海中，有西沙羣島，舊名七洋洲，當香港新加

坡航線汽船往來的孔道，向爲瓊崖居民採捕水產之區，島中富於磷礦可爲肥料。
東沙羣島，在汕頭南二百哩之海中，主島長一哩半，寬半哩，爲香港與呂宋及南洋羣島航路的要衝，亦以產磷礦見稱。

廣州灣

廣州灣在雷州半島東北，長四十餘里，寬三四里，爲我國南部一大

良港，前有東海、礮洲等島，足以防止風波，灣內水深，可容納巨舶，光緒二十四年（1898）租於法國，訂期九十九年，華府會議時，法人曾允交還，但迄今尙未履行。

香港

香港爲珠江口外一小島，位珠江口左岸，長約三十里，寬十里左右，面

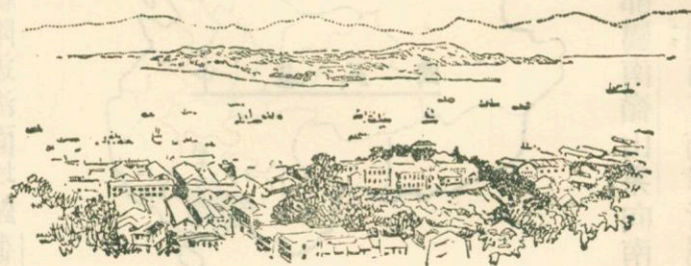
積二百五十方里，在昔不過爲漁人托足的荒島，自鴉片戰役割讓英人之後，建市街，築要塞，變而爲世界大港，也是我國南部對外貿易的重要門戶，且扼世界交通

的要道。居民以華人爲最多，英人次之，全人口約六十六萬。英政府派有總督治理。工業有造船業、煉糖業、紡織業、水泥業等。島的北岸，有市街名維多利亞（Victoria）長約十五里；對岸相去里許，爲九龍半島，位於珠江口東角，港內山圍水繞，停泊極便。前清咸豐十年（1860）以近端一小部分租與英國，至光緒二十五年（1900）英又要求開拓租界，東自大鵬灣，西至深州灣，均圈入界內，租期九十九年。

澳門

珠江口西角，亦有一小半島，名爲澳門（Mac-

ao）面積約三十方里，明嘉靖三十二年（1553）租於葡萄牙人，歲納租金二萬兩，萬曆二年（1574）減爲五百兩，至清道光二十九年（1849）葡人藉端尋釁，抗不納租，到光緒十三年（1887）許其永遠管理，惟訂明不得轉讓他



香港

國，其後又屢有越界侵權之事，宣統二年（1910）重定界線，附近海面均歸葡領。

第二節 廣西省

民族

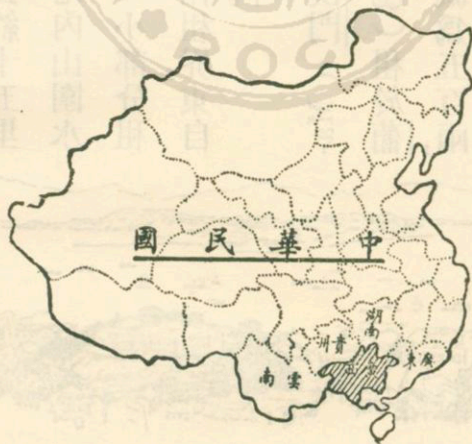
本省亦以宋時爲廣南西路得名。

人口以東部和南部爲最密，住民除漢族外，有苗、瑤、獯、儂等族，多深居山間，住在原野的，大都已與漢族混血同化；東北部桂平、賀縣、興安、義寧、全縣、灌陽、靈川、恭城、龍勝等縣，瑤民甚多。語言東南大部略與廣東語相同，往西北漸次使用官話，桂林一帶音較純正，稱南方官話。

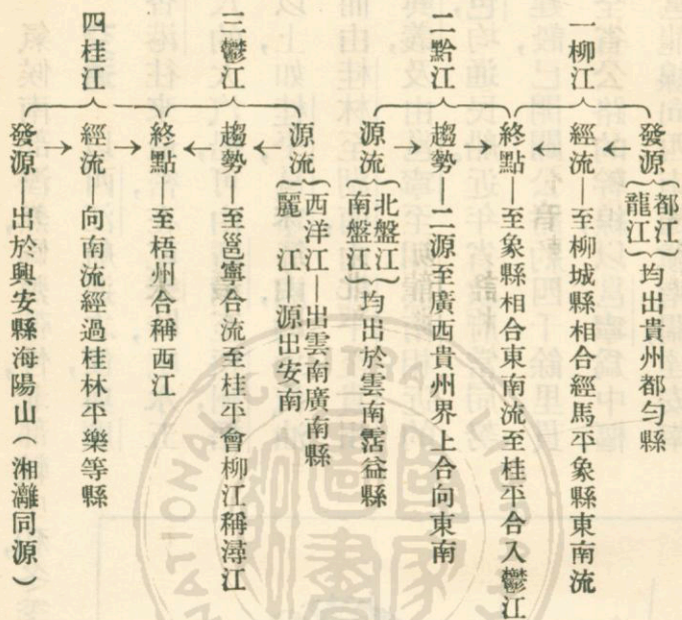
地勢

全境俱爲山地，惟東部與南部，因

西江的水運，與廣東交通極便，內地則多巖洞。省境山脈，大都屬南嶺山系，向南分支爲黎峒山脈、瑤山山脈、臨賀山脈。湘桂界上有越城、萌渚二嶺；西江南岸皆屬勾



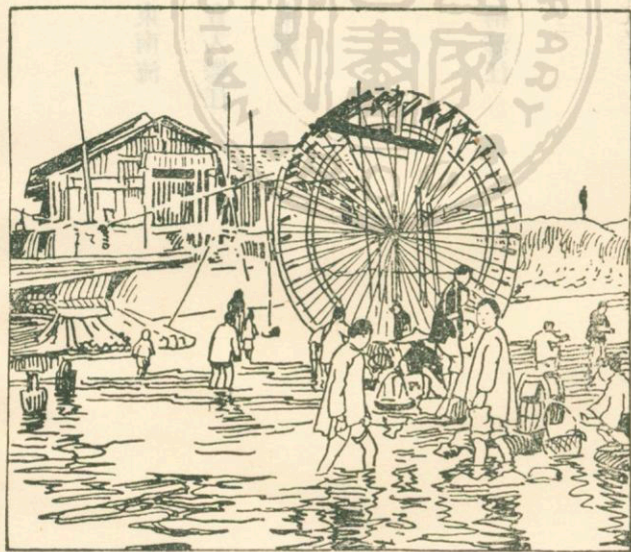
漏山脈。河流屬西江水系，茲列表如次：



氣候南部溼熱，爲熱帶性，北部較中和，冬季略見霜雪。

交通 以西江航運之便，與廣

州香港往來最密，在乾季時，吃水五英尺的大汽船，可由廣州至梧州，梧州以上，如桂平，邕寧等處，均通汽油船；而由桂林至湖南，由桂平至貴州的興義，及由邕寧至和雲南相近的百色，均通民船。近年省政府當局努力建設，已開闢公路約四千餘里，貫通全省公路的幹線，以邕寧爲中樞，有邕龍線向西南通鎮南關，達安南境，南達廣東的欽縣，北幹線直達貴



江西的水車

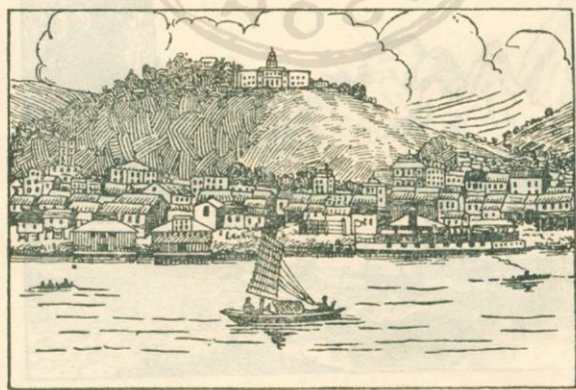
州，又由馬平北達古宜，或經桂林達黃沙河，均可至湖南，東由馬平經荔浦，而延入廣東。

實業

農業：有稻米、雜糧、甘蔗、落花生、煙草、肉桂、桐油、八角等；礦產除五金外，如錳、煤、銻、鎢、鋅、鉛、汞、石棉、硫磺，均儲藏頗富。

都市

由廣東溯江西上，入廣西省境，首爲梧州市，清稱梧州府，當西江桂水的匯口，爲本省東部門戶，下通粵港，上通滇黔，爲本省第一商埠。出口貨有米、茶、雞、豚、牛皮、糖、錫、木材、藍靛和各種油類，人口約七萬七千餘，三分之一爲舟居蛋戶。省立廣西大學，在右岸蝴蝶山麓。城東北跨大雲山，西臨桂江，南跨潯江，兩江合流，清濁不混，故稱



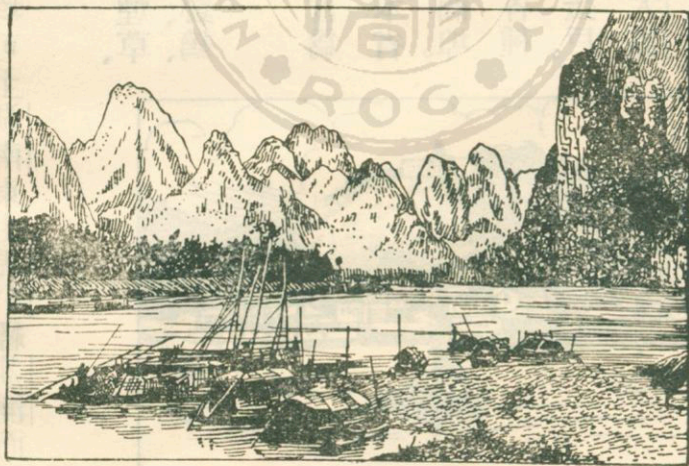
梧州

城西之水爲鴛鴦江。梧州依山爲城，市區狹小。近年拆城修築馬路，頗有新氣象。

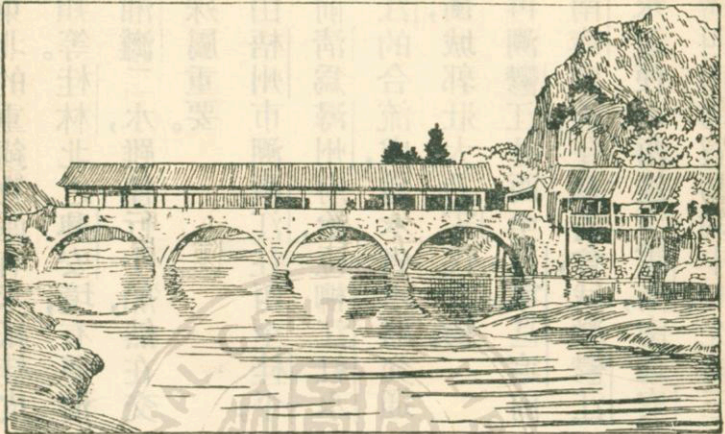
由此北溯桂江，兩岸懸巖，中多碎石，極難行駛。過此往西北，險勢略減，中經陽朔，通桂林。

陽朔在明清皆屬桂林府，桂林本以山水著名，而陽朔山水尤爲清幽，故諺有『桂林山水甲天下』，『陽朔山水甲桂林』之語。

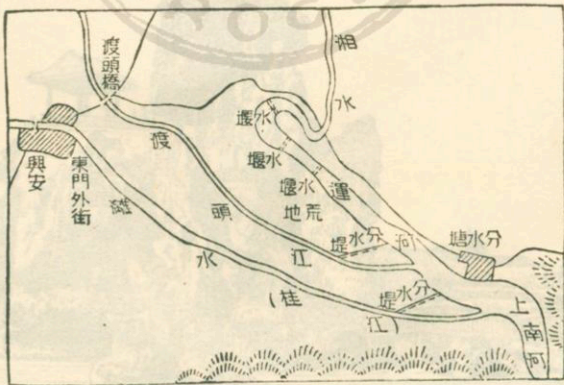
桂林舊爲廣西省會。古來由中原取嶺南，及自嶺南北窺中原者，常以此爲要道。民初省會遷往邕寧，但桂林仍不失爲



陽 朔



橋 花 的 林 桂

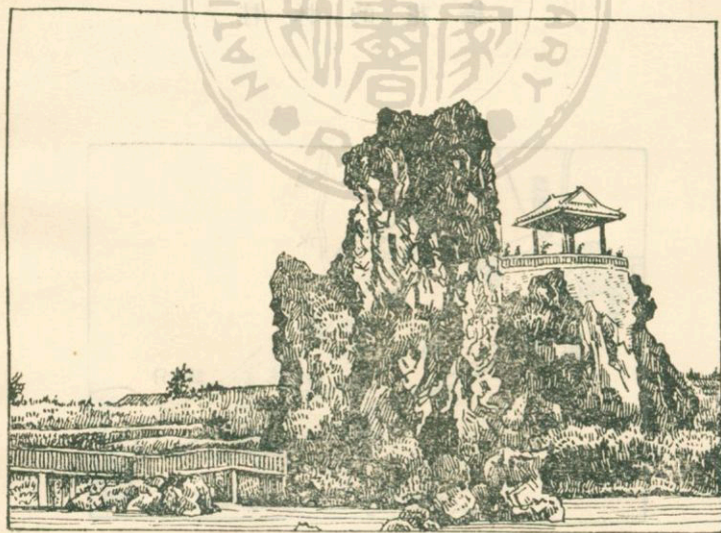


河 運 安 興

桂省東北的重鎮。物產有米、紙、桂皮、及油類等。桂林北之興安境，有運河聯絡湘灘二水，雖僅行小船，然在交通上殊屬重要。

由梧州市溯西江往西至桂平，桂平前清爲潯州府治，位柳江紅水與鬱江的合流處，當本省水路交通的要衝，城郭壯大，乃宋代遺物。

再溯鬱江往西，至邕寧。邕寧前清爲南寧府治，今爲省會，城瀕鬱江北岸，水運便利，西達至雲南，南通安南，爲廣西南部貿易的中心，光緒三



龍州公園

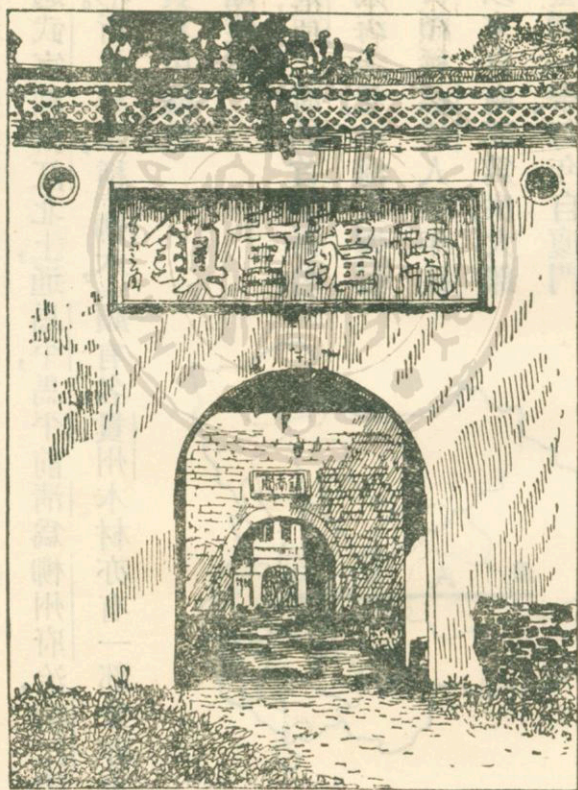
十三年自開爲商埠，輸出品有米、煙草、絲、牛油等，輸入品有棉紗、棉布、石油、米、雜貨、藥品等，附近均爲肥沃平野，長林豐草，有『廣西倉庫』之稱。

由邕寧往西，至

百色，地當鬱江航路終點，自此遵陸而西，至雲南。

由邕寧西南行

至龍州，地當邊境，爲我國與印度支那通商四大埠之一，出口貨有糖、茴香油、煙絲等，四圍峻嶺，爲我國



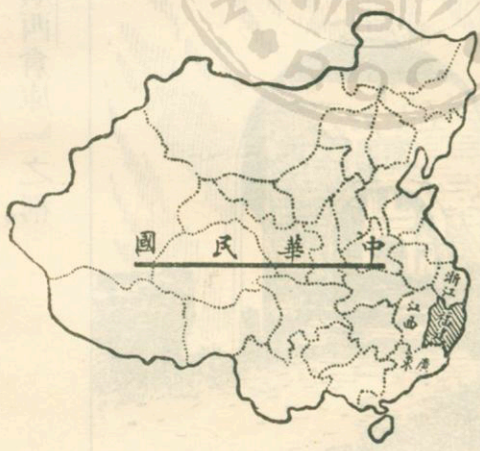
關 南 鎮

西南國防要地，西出有鎮南關，與法境諒山對峙，尤為邊防重鎮。

由桂平往西北，過武宣，溯柳江北上，通馬平，馬平前清為柳州府治，柳江繞城東西南三面，成馬蹄形。所產杉木，稱「柳木」，頗有名。貴州木材亦有一部分亦集於此，為廣東與貴州的貿易中繼地。

第二節 福建省

本省以舊福州建寧二府的首字得名，當廣東之東，與臺灣隔海遙望。沿海人煙較密，內部山多地少，人口頗稀。福建人每年往外洋謀生的很多，尤以來自南部為衆，大部分往印度支那、南洋、臺灣一帶。每年自廈門放洋的約九萬人，菲律賓的華僑，七八都是自廈門去的。境內尚有土著數種，如散居閩

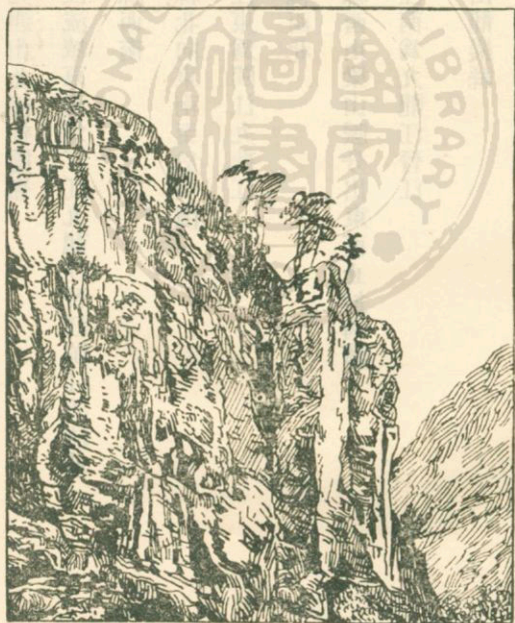


浙間的畚客，閩粵交界處的瑤人，水上生活的蛋家等是。

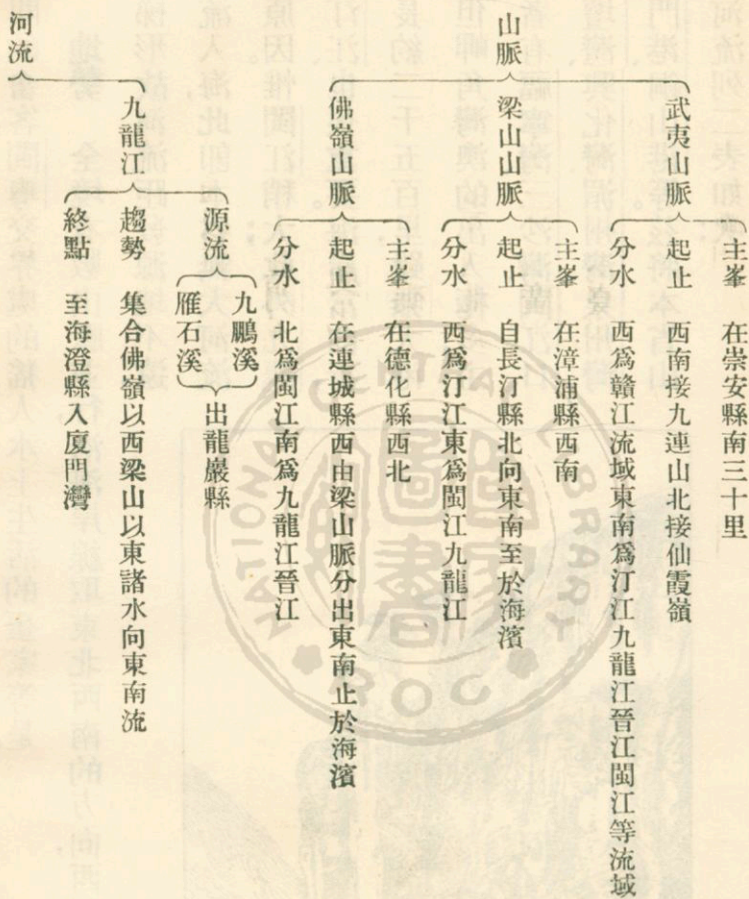
地勢

全境有數山脈並行，沿海岸線取東北西南的方向，西部高，東部低，恰

似梯形故河流距發源地不遠，即流入海，此即本省無大河流的原因。惟閩江稍大；此外九龍江、汀江，也很重要。海岸富曲折，延長約二千五百里，雖無大港灣，但岬角灣澳的出入極多，主要者有福寧灣、三沙灣、閩江口、海壇灣、興化灣、湄州灣、泉州灣、廈門港、銅山港等。茲將本省山脈河流列二表如次：



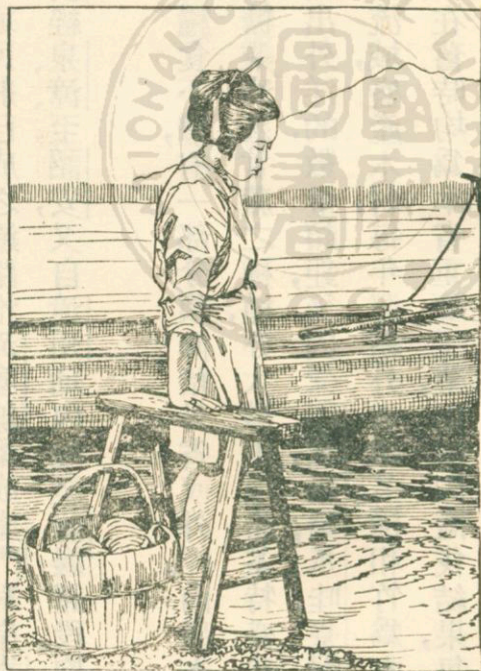
武 夷 山



源流 出寧化縣界
 趨勢 南流入廣東省
 終點 注入南海

交通 交通以海運爲

主，沿海航路，以福州、廈門爲
 中心，與三都澳、莆田（興化）、
 晉江（泉州）、安海、石碼等
 處，均有定期航輪；又可北航
 江浙通溫州、上海，南航廣東
 通汕頭、香港，東航日本、臺灣，
 惟內部水陸交通，因山多水
 急，均極困難，小輪溯閩江可



福建鄉婦的裝束

至水口，大輪僅至馬尾，其餘可通民船。已成之鐵路，惟漳廈線築成廈門對岸嵩嶼至江東橋一段。汽車路自閩侯經泉漳，至詔安，又自漳州通內地至龍巖諸段，均已通車。

實業 農林均頗重要。惟糧食不豐，有一部分須仰給外省或外洋。南部本爲我國產糖要地，今因外糖競爭，糖業衰落，甘蔗之種植亦大減。山地產茶特盛，武夷茶尤稱佳品。舊時福建茶之輸出外洋的，數量頗鉅，後因受印度、錫蘭、爪哇、臺灣等處競爭影響，遂減少甚多。閩江流域，盛產木材，每年運銷外省頗多。樟和竹爲本省重要物產，樟可取腦，竹可製紙，在舊時均爲本省重要工業。但樟因濫伐結果，每年腦的產量，已至有限。

龍溪附近產菸與水仙花，每年運銷外省的，尙屬可觀。果品有龍眼、荔枝、橄欖等。沿海一帶，頗富漁鹽之利，漁場在三沙灣、海壇島和廈門附近，中山先生實業計畫主張以三沙灣北的霞浦、和海壇、廈門等處，闢爲本省的漁業港。鹽出於閩江口。

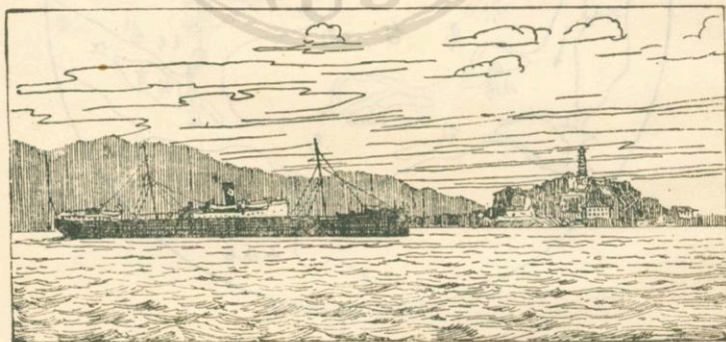
以南。礦產有煤、鐵、銅、鉛等。手工業以漆器、細磁、漳絨爲最著名。漆器來自福州，細磁產於德化，漳絨織於龍溪。馬尾港有造船廠，規模尙大。

都市

由浙江沿海至三沙灣，灣在霞浦縣東

南，港口爲兩小半島環抱而成，灣內水深，有良好的拋錨地與避風處；三都澳在灣內三都島之南，灣廣水深，尤爲良港，以前有在此建築軍港之議，惟未實行。貿易以茶、樟腦、紙等爲重要，與福州、晉江均有汽船往來。

沿海南行至閩江口，入江上溯至馬尾港，有羅星塔對峙，形勢險要，而南臺島，則分江水爲二，福州市就在其北。



閩江口的羅星塔

福州市為本省省會，

前清為福州府治，南京條約五口通商之一，中山實業計劃定為二等港。現在貿易額在本省中，僅次於廈門。輸出品有茶、生絲、木材、竹紙、樟腦、甘蔗等。

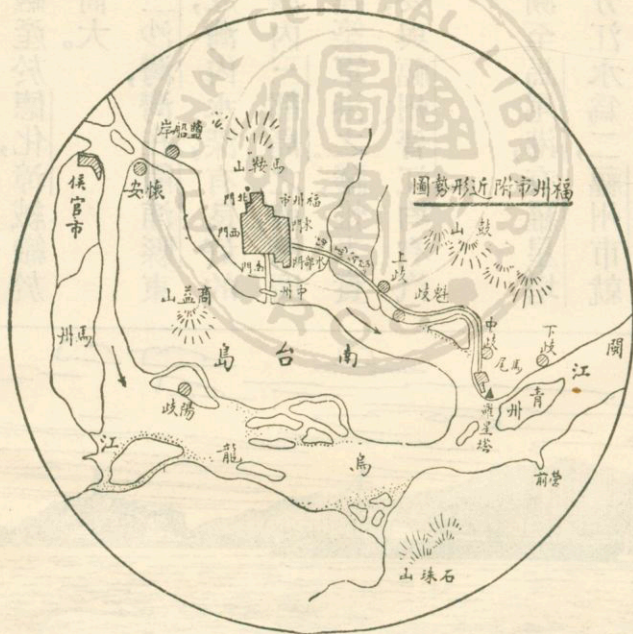
由福州市乘小汽輪

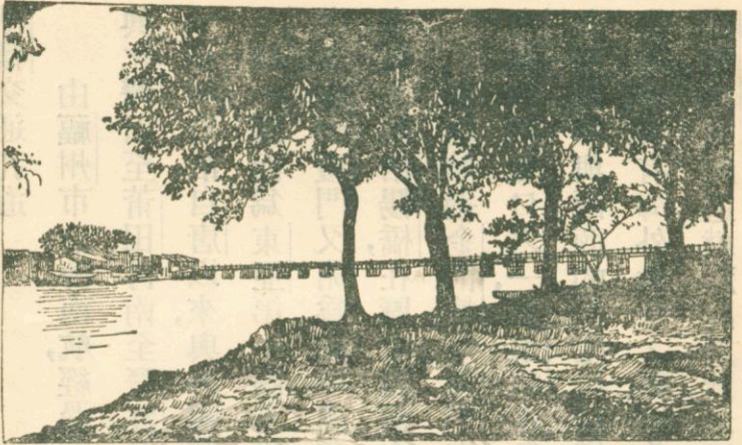
溯江至水口，再換帆船至

南平，南平前清為延平府

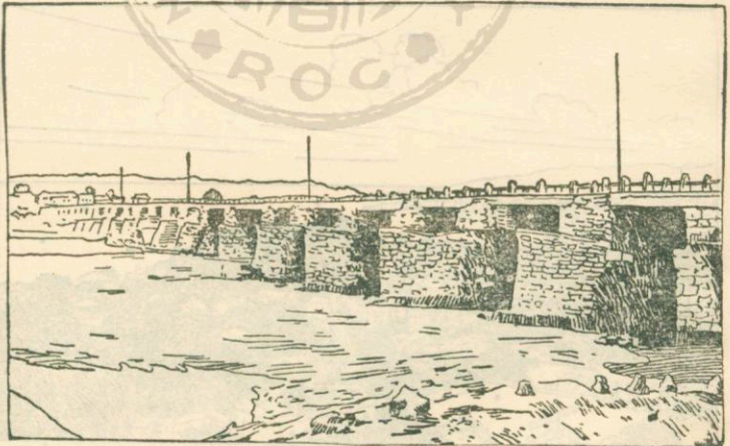
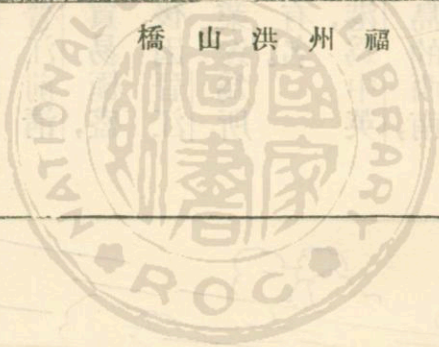
治，城瀕建溪、沙溪、富屯溪

的會口，扼全閩的中樞，為





福州洪山橋

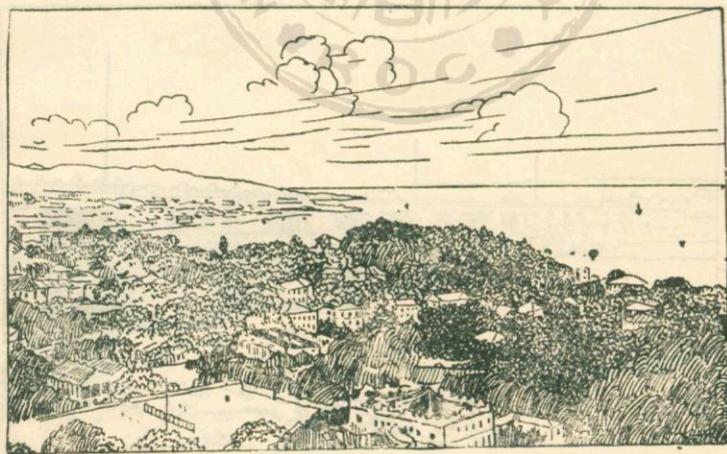


晉江洛陽橋

浙贛交通孔道。

由福州市沿海南航，經過海壇島入興化灣而至莆田，再南至晉江。晉江前清爲泉州府治，自唐以來，與外國貿易極盛，元時一躍而爲東亞第一商港。後因晉江淤淺，福州廈門又開爲商埠，商業遂爲所奪，縣北的洛陽橋，在歷史頗爲有名。

更南航過金門嶼，至廈門港，爲中英南京條約五口之一，鼓浪嶼在島的西南，各國領事與西商的住宅均結構於此，綠陰掩映，大有海外桃源之觀；嶼北對岸名嵩嶼，漳廈鐵道就起點於此，沿鐵路通江



廈 門 港

東橋，更換乘汽油船，溯九龍江直達龍溪。

龍溪前清爲漳州府治，以前糖業極盛，現尙有糖廠三十餘家。由此循汽車路經龍巖至長汀，當汀江上游，製紙業頗發達。

第四節 雲南省

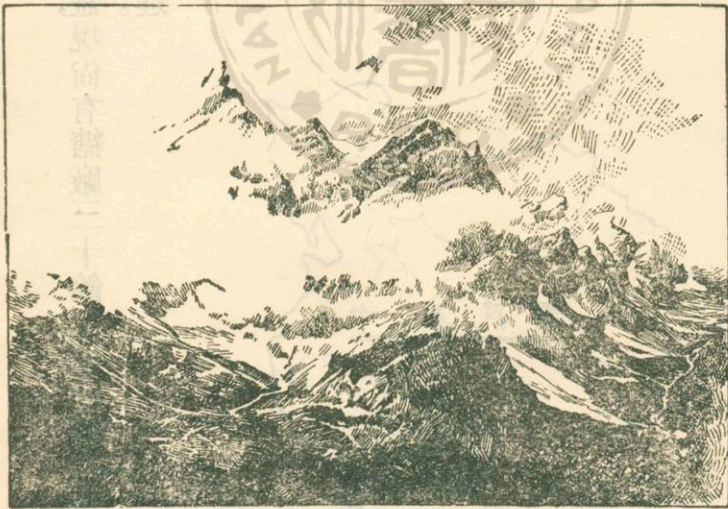
民族 雲南民族至爲複雜，除漢族外，有羅羅，苗，瑤，擺，萇，回，藏等。種族這樣繁多，我們說雲南是中國西南的民族館，也無不可的。此等非漢族在雲南的數目，約佔全省人口三分之一。

地勢和氣候 本省以當雲嶺之南而得名。適位於西南三大峽谷區，十分之七八屬山地。因天然的形勢，大可分三部：



東北部在長江沿岸，地勢卑濕，夏季蒸熱濕潤，康健不宜；西北與西南兩部，多高山深谷，交通阻隔，東部原野較廣，氣候溫和，爲本省人口稠密之地。山脈有烏蒙山脈、六詔山脈、橫斷山脈等。河流除長江外，餘如怒江、瀾滄江、元江等，在本省亦佔重要位置。

如次：
茲將本省山脈河流列二表



雪 積 嶺 雲

山脈

烏蒙山脈

主峯 在祿勸縣東北

起止 西南起於貴州草海之西北經本省東北止於四川涪陵縣西南

分水 東南為烏江西北為長江諸水

六詔山脈

主峯 在文山縣東北

起止 由主峯起止於廣西同正縣左右二江會口之西

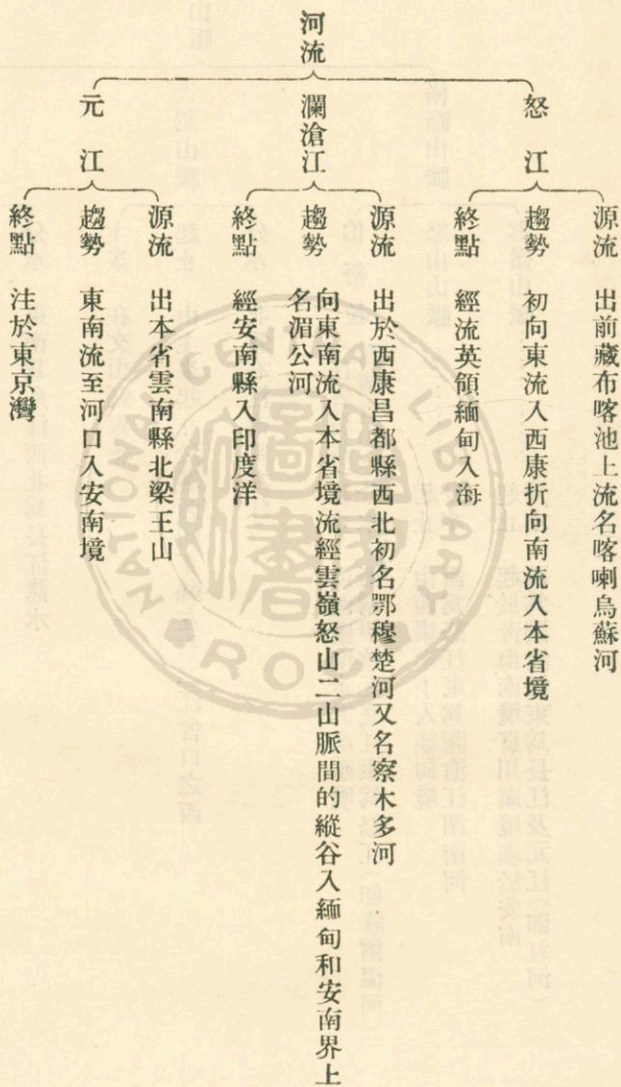
分水 北為右江南為左江

橫斷山脈

伯舒拉 (在省境為) 起止 由西康南走雲南西境
高麗貢山) 分水 西為伊拉瓦底江東為怒江(即薩爾溫河)

怒山山脈 起止 由西康南下入緬甸境
分水 西為怒江東為瀾滄江湄南河

雲嶺山脈 起止 起於青海南境貫川滇境盡於安南
分水 西為瀾滄江東為長江及元江(即紅河)



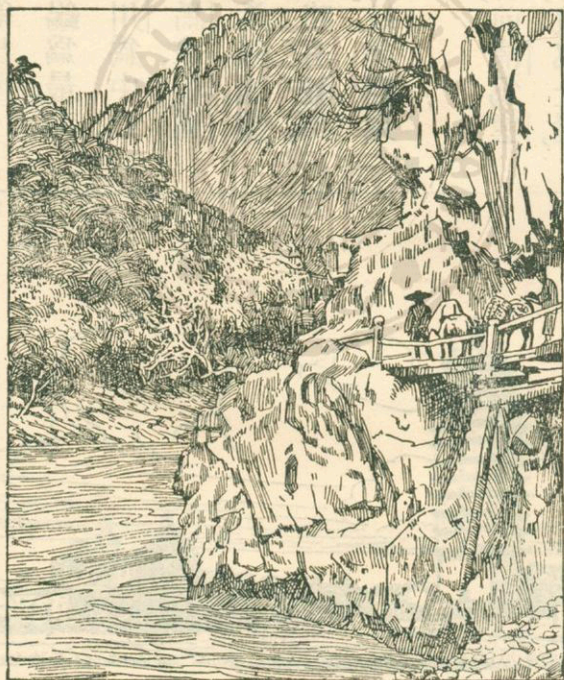
立，水勢湍急，並無航運之利。陸路有法人經營的滇越鐵路，可由昆明至安南的海

交通 在南部各省中稱最不方便。瀾滄江、怒江等雖源遠流長，但因兩岸峭

防出海，自營鐵路僅箇碧一線（箇舊經蒙自至碧色寨）專爲運錫之用，現已展築至建水。故本省交通，在經濟上，國防上，文化上，均有急速完成一二鐵路的必要。

實業 人民多事農

耕，農產以米爲主，豆、麥、玉蜀黍、雜糧次之，山多田少，產量不豐。甘蔗產於南部各縣；牧畜亦頗重要；森林亦富，惟無開發。茶以西南爲佳，而普洱（今稱寧洱）則爲其集散中心，因此有普洱茶之名。藥材生於山地，種類繁多，行銷全國。牧



雲南瀾滄江棧道

畜頗盛，有水牛、山羊、綿羊、馬、豚等出產。

礦產蘊藏極富，金屬以銅、錫爲最，非金屬以煤、鹽爲著。銅產地以東川爲中心，儲量豐富，錫來自箇舊和英屬馬來，荷屬南洋及玻利維亞，稱世界四大產錫地。鹽產中部及東北各縣，行銷全省，略有輸出。大理石產於大理點蒼山，以花紋美麗見稱。

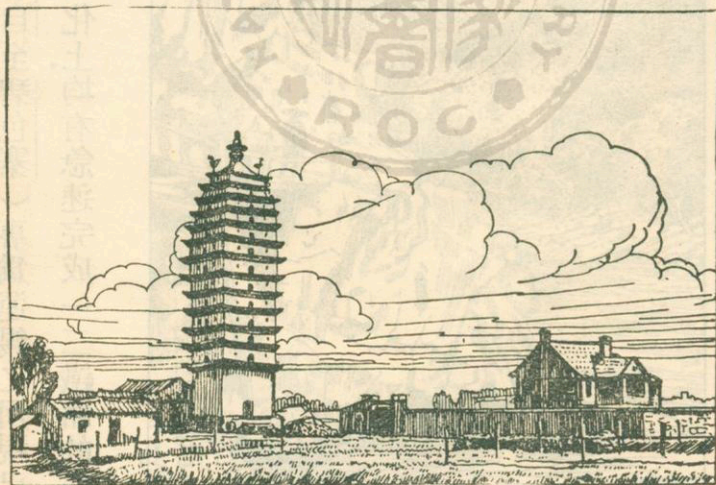
都市

昆明爲本省省會，前清爲雲

南府治，當滇池北岸，山川明秀，城郭壯麗，

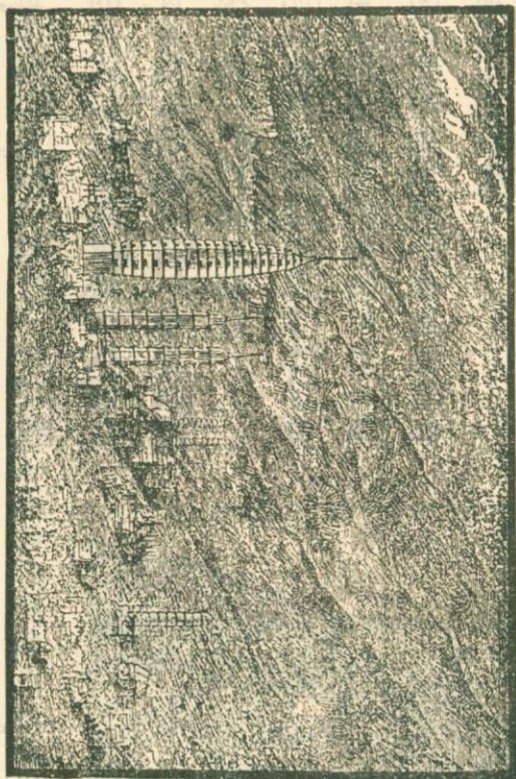
爲西南要鎮，市周圍十二里，人口約十二

萬，光緒二十四年開爲商埠，輸出品以錫、



塔 寺 東 明 昆

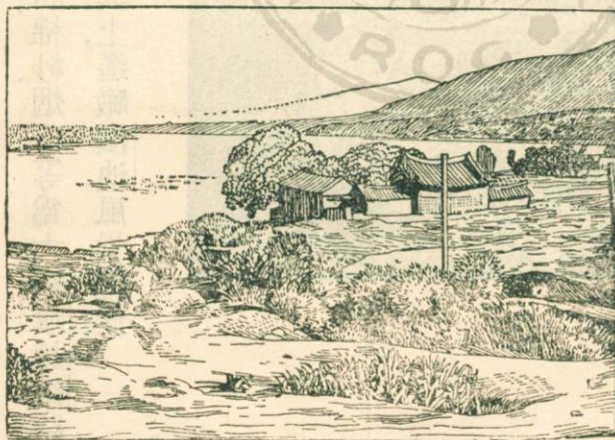
茶、火腿、藥材、玉石等爲大宗；輸入品以棉布、煤油、棉紗、烟草等爲大宗，滇越鐵路由此通至安南的海防，城內有五華山聳峙，登臨其上，遙瞰滇池，風景絕佳。



由昆明沿滇越鐵路東南行，至蒙自。蒙自東距滇越路碧色寨車站二十里，由碧色寨經此，西通箇舊，清光緒十三年中法通商條約開爲商埠。再沿鐵路南至河口，與安南的勞開相對，有滇越鐵橋橫跨其間，往來甚便，亦爲本省商埠之一，也是滇越鐵路入省境的第一門戶，頗具形勢。

由昆明往西南，經寧洱、至思茅。思茅位瀾滄江之東，以中法通商追加條約於光緒二十三年開爲商埠。惟運道不便，故貿易額極少，僅茶與布疋業尙盛。

由昆明往西，循大道通大理，大理前清爲府治，城在洱海西側，平原沃野，唐宋時曾爲南詔大理的都會，據昆明騰衝交通的中



洱海

途，又當北通康藏之起點，爲滇西一天然中心。城西有點蒼山，以產大理石著名，稱點蒼石。洱海位崇山間，中有三島四州，風景奇絕。

由大理北行，至麗江，爲川康往來孔道，更西北行，至阿墩，爲雲南西康間的貿易地。

由大理往西南，渡瀾滄江、怒江，通騰衝。騰衝前清爲騰越廳，爲本省西邊的要地，前清光緒二十七年開爲商埠，與緬甸貿易甚盛。以前緬甸進貢，就由此入境。

疆界問題 自緬甸爲英國吞併後，雲南邊地有被英人侵佔，而至今仍爲懸案的，如所謂片馬問題、江心坡問題是。

第五節 貴州省

民族 貴州人口，以東北西北二部較爲稠密，中部和東部最稀。人民漢苗雜處，苗族今日的人口雖較舊時減少，然在全省人口中猶佔一半而強。貴州苗族名稱繁多，有花苗、黑苗、侗家、龍家等。

地勢 山地約佔全省面積十分之

七。山脈以苗嶺爲主幹，橫亙本省中部，爲長江與珠江的大分水嶺，有關索嶺、雲霧山等高山、峯巒重疊，樹木叢深；又有自草海西分出東北走於烏江左岸的婁山山脈，和走於烏江右岸的武陵山脈。河流可分二系：嶺北各流均流入長江，以烏江、赤水、河、與沅江較大；嶺南各流均注入西江，以北盤江、與柳江較大。氣候大體中和，惟溼度頗強，南部多濃霧。

交通

交通在南部各省中，與雲南同稱不便。境內河流，雖源遠流長，然水道湍急，不利舟楫；且萬山叢集，無出海之路，惟近年已築成支幹汽車路二千餘里。



實業

境內山多田少，耕種所獲，僅足自給，惟煙草產量頗多，以荔波縣爲冠。森林礦產均盛，如將來交通改良，殊大有發展希望。木材出東北、東南兩部分，由沉江、柳江經湖南、廣西兩省輸出。桐油，五倍子，樹漆野蠶等，均爲貴州著名物產，而都直接和樹藝有關的。

礦產有煤、鐵、石油、銀、錒、鉛、汞等，貴州爲我國產汞中心，梵淨山的錒與鉛，也很有名。工業：有畢節的布帛、遵義的繭綢、獨山的斜紋布、和東北部的織綿與皮紙等。

都市

貴州的省會在貴陽，前清爲府治，位本省的中部，南明河繞於城南，東流合烏江，全省山水奇峭，獨貴陽遠山環列，平原



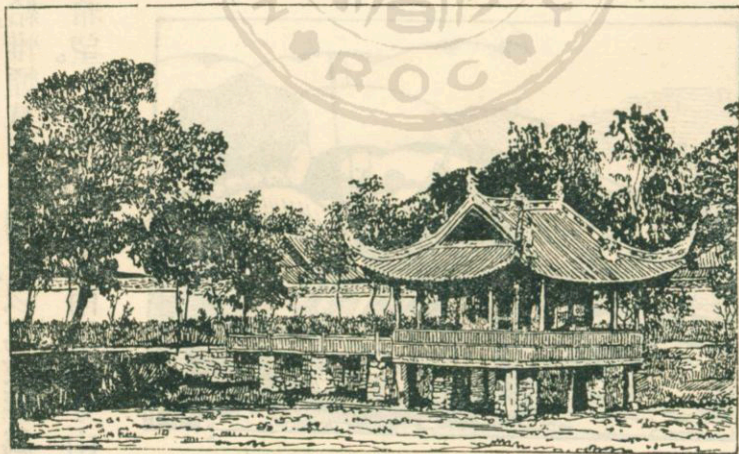
苗族跳舞的樂器

坦夷，平原長一百四十里，廣十里，土壤肥沃，爲全省政治經濟的中心。城北有貴山，貴州之名以此。

由此東至鎮遠，繁盛亞於貴陽，前清亦府治，爲黔東門戶，沅江航路以此爲起點。附近產牛皮、桐油，輸出洪江、湘黔商貨往來，也均取道於此。

由貴陽西至安順，前清亦府治，當通雲南的驛路。平原饒沃，環境雅麗，產牛馬皮漆器油類，爲本省第二都會。

由貴陽北至遵義，前清爲府治，縣北有婁山，高峯插天，上有婁山關，爲四川入



貴陽中山公園的湖心亭

省的要隘。

由此東抵思南，亦前清府治，當烏江航路的起點，爲本省貨物聚集地。

由思南東行，至銅仁，辰水自此以下可通民船，附近又爲本省最饒汞礦之區，故商業頗爲重要。

由貴陽西北行，至畢節，當四川雲南與本省陸路之衝，在昔於軍事上頗重要，縣西有七星關，烏道崇岡險不可犯。

習題

- (1) 試述廣東的地勢，以何地人口最密？此人口稠聚部分的物產，除稻米外，以何物稱重要？
- (2) 韓江口有何要港？東江沿岸有何重要都市？北江在何處和西江會合？
- (3) 我國南部沿海第一大都會爲何處？試言其形勢。
- (4) 中山先生誕生地在廣東何處，現該地設有何種縣制？擬闢何種商埠？
- (5) 廣東何都市爲我國舊時四大鎮之一，現該處工商業情形如何？

(6) 新寧鐵路係商辦，抑官辦？成績如何？沿線有何都市？

(7) 海南島中的土著爲何族？島中有何種重要熱帶特產？島南島北有何港口？試言東西二沙島的

(8) 位置及其重要。

(9) 廣州灣位於廣東沿海何處？其形勢如何？現租與何國？

(10) 試言香港的形勢，及其領域的範圍。

(11) 試言澳門屬葡之經過。

(12) 試言廣西的地勢，並舉廣西各民族的名稱。

(13) 廣西的山水，以何處爲最著名？

(14) 廣西水運陸運情形如何？

(15) 邕寧爲廣西省會，何以較桂林爲合宜？梧州何以成爲廣西第一商埠？

(16) 試言福建的地勢。

(17) 海外華僑以廣東福建二省人佔最多數，惟福建的僑民多來自福建南部，抑多來自福建北部？

他們往外洋多取道何港？大部分是到何處？其在海外分布情形是不是和廣東的僑民一樣？

(17) 福建的茶和樟腦二業，何以衰落？福建的手工業產品以何者著名？來自何處？

(18) 晉江對外商業，何以今不如昔？

(19) 試舉雲南貴州民族的名稱，及其在全省人口中所佔的數目。

(20) 試言雲南的地勢。

(21) 從上海或廣州經安南往雲南，何以反較取道內地爲便？

(22) 雲南礦產豐富，惟最重要者爲何物？來自何處？

(23) 試舉雲南的四商埠名稱？雲南有何疆界問題？

(24) 試言貴州的地勢。

(25) 由湖南循沅江入貴州，航運以何處爲終點？由貴州循烏江往四川，航運以何處爲起點？現在貴

州陸運情形如何？

第三章 北部地方……黃河流域

黃河源遠流長，爲中國第二大川，凡陰山山脈以南、北嶺山脈以北、泰山以西的大平原，皆屬黃河流域。本流域包有河北、山東、河南、山西、陝西、甘肅、寧夏七省。內中陝甘二省境內西傾山與秦嶺山脈以南之地，當列於長江流域，但爲敘述便利起見，仍將此省屬於黃河流域。

本流域有一特性，卽各省多有黃土層甚厚。黃土的成因，爲西北風自中亞搬運而來，因遇水氣而沉澱。陝西北部，黃土尤厚，往往爲流水切成深谷，壁



黃河領域的黃土層

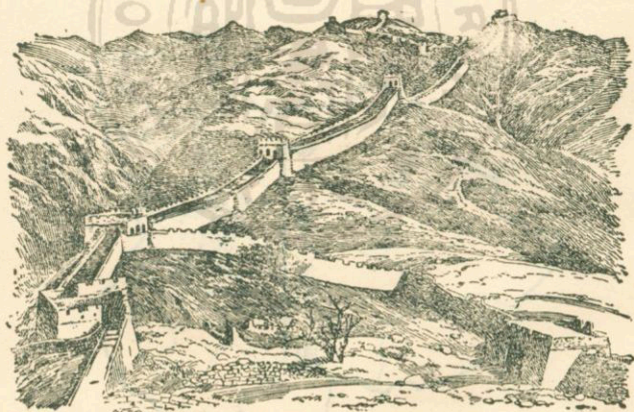
立千仞，頗爲奇觀。

長城爲我國古代最大的建築物，西起甘肅西北的布隆吉城，橫截甘肅、陝西、山西、河北四省的北境，止於河北遼寧交界的山海關，長五千五百四十里，在我國歷史上，佔重要的位置。

第一節 河北省（附

北平市）

省境係舊有京兆地方，和舊有直隸省保定、津海、大名、二道

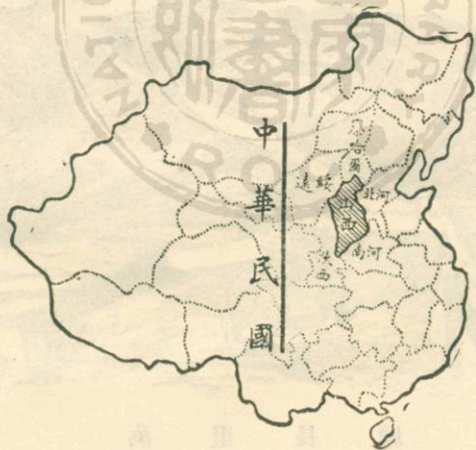


萬里長城

(長城外口北道十縣劃歸察哈爾)合併而成。

地勢 地勢西北高，有大平

原橫亙東南二部，五大河流於其間，水利稱北部第一，唯永定河下游常有潰溢之事。海岸線東自山海關起，南至老黃河口止，長約八百餘里，沿岸淺灘連亙，曲折不多。大沽口爲沽河入海處，實爲平津的門戶。主要山脈，均來自太行、陰山二脈，茲列表如次：



盧龍山脈 位省東北部

居庸山脈 走張家獨石兩口間分割白河永定河流域

太行餘脈 綿延於本省西境向東北秀峙於北平之西是曰西山

霧靈山脈（一名燕山山脈） 在薊縣東南自西山一帶蜿蜒東走歷玉田豐潤直抵海岸

山脈

主要的河流除沽河五大支流（白河、桑乾河、大清河、滹沱河、衛河）之外，尚有一大川名灤河，源出獨石巴延屯圖古爾山，初向北流，折向東南，流至灤縣，分數支流入渤海灣。

交通

平漢、北寧、平綏三鐵路，均以北平爲起點，冀晉間有正太路，天津浦口間有津浦鐵路，滄石鐵路尙未完成，今已通行汽車。運河及灤、白等河的下游，均有航行之利，但在本省交通上，均不甚重要。

實業

平原間以農業爲重要，農產以小麥爲主，玉蜀黍、高粱、小米、豆類、落花生、馬鈴薯等次之；天津、文安、清苑、任、磁等縣產稻，惟產量甚微；棉產頗富，僅次於蘇

鄂，有四十縣種棉，蔬果的出產亦多。

昌平、易縣的菸，亦稱特產。

北部牧畜業頗盛，牛、馬、駱駝皆有，飼羊更多。

沿海及內河均產魚類，臨榆、天

津瀕海一帶，水產尤夥。

礦產甚豐富，以煤爲最重要，灤

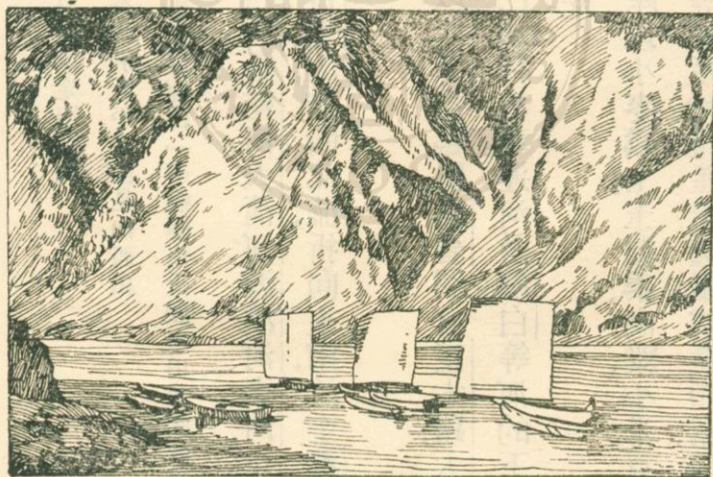
縣、豐潤的煤田現由中英合辦的開

灤礦務局開採，運銷國內和日本南

洋各地。此外如臨榆井陘臨城磁縣

宛平等處均有重要煤田，現在開採

中。周口店附近出石灰，西山有石坑；



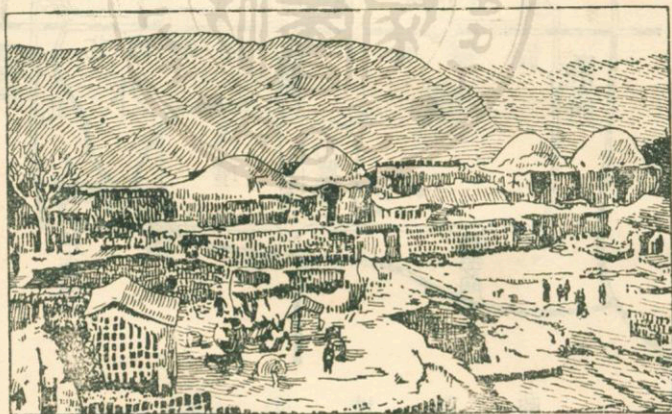
灤河帆船

磁縣、通縣產陶土。鹽爲本省一大富源，稱長蘆鹽，舊以滄州爲中心，今以天津爲樞紐，引地除本省外，並供給河南和察熱等省。

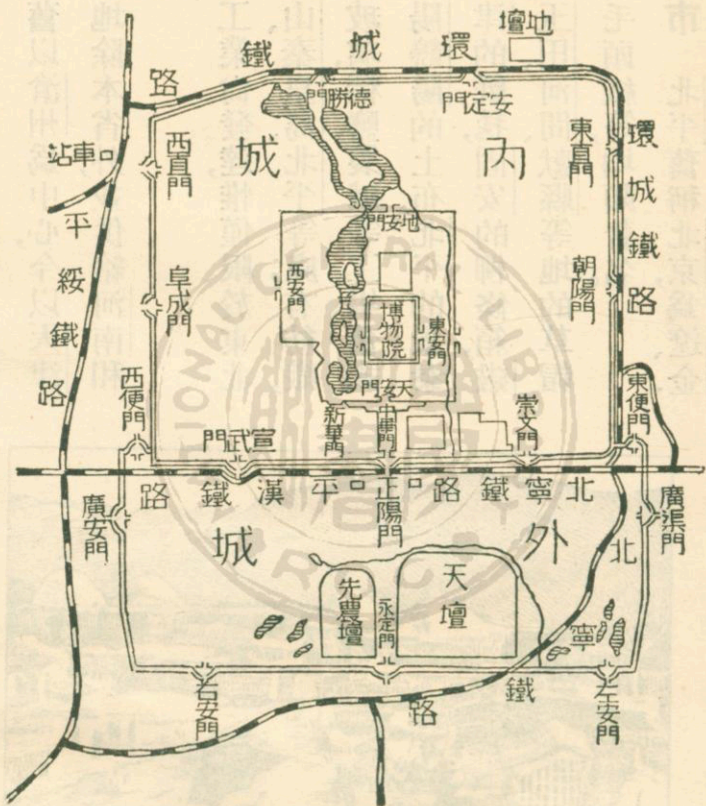
新式工業尙發達，惟僅限於東北部天津、唐山、秦皇島、北平等處；有紡織、麵粉、水泥、玻璃、精鹽、製碱等工場。舊式工業，有高陽、饒陽的土布，北平的景泰藍，北平天津的氈毯，固安的柳條箱，磁縣的磁器，玉田、河間、獻縣等地的草帽，遷安的毛頭紙等，均頗著名。

北平市

北平舊稱北京，爲遼、金、



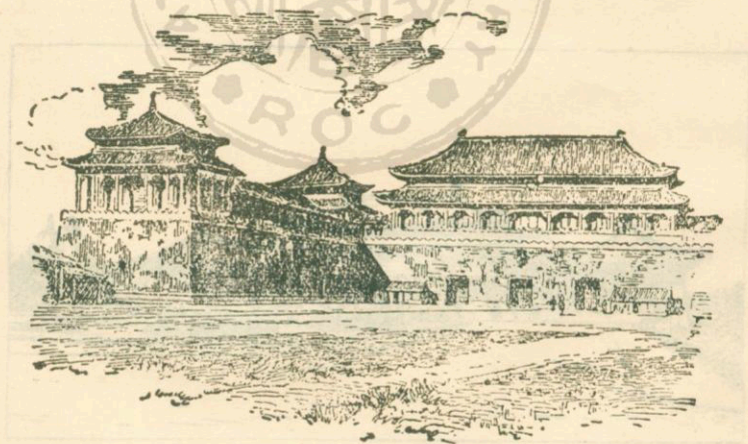
磁縣的磁窑



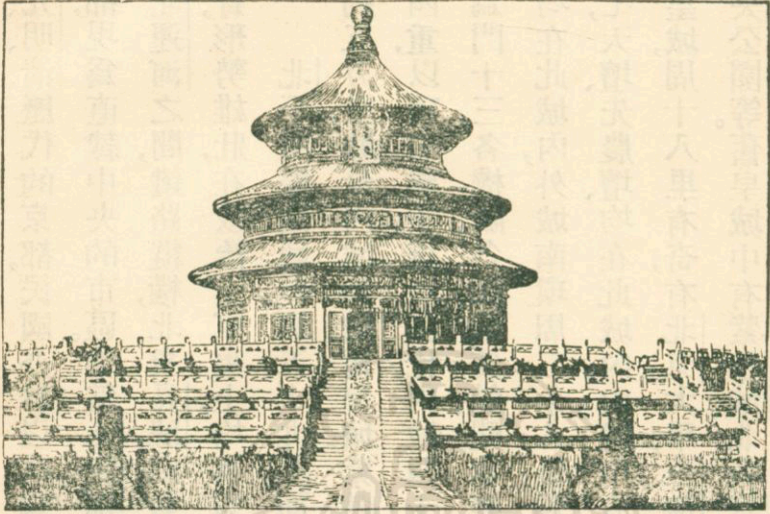
北平城區圖

元、明、清、歷代的京都，民國亦曾以此爲首都，現爲直隸中央的市區。地當永定河與北運河之間，鐵路縱橫，北負長城，前數平野，形勢雄壯，在政治上軍事上，均甚重要。

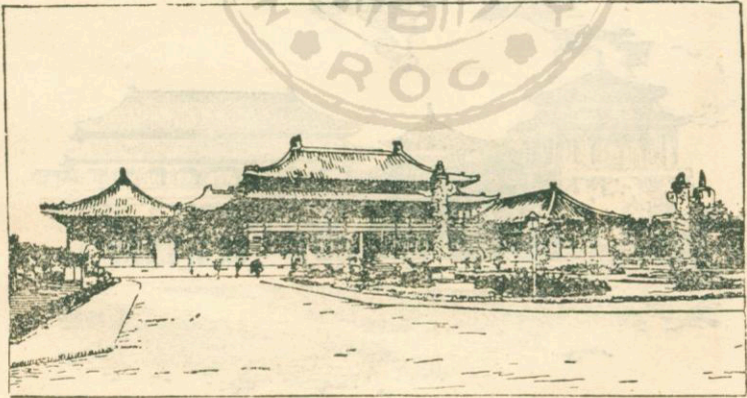
北平有堅固城垣，周五十九里，面積約五方里，城分內城，外城，舊皇城，紫禁城，四重，以磚石建築，雄壯無比，內城四十里，爲門十三，各機關、各國公使館、觀象臺等，均在此城內，外城南環周二十八里，爲門七，天壇、先農壇，均在此城內。內城中有舊皇城，周十八里有奇，有北京大學，三海，中央公園等。舊皇城中有紫禁城，北負景山，



北平宮

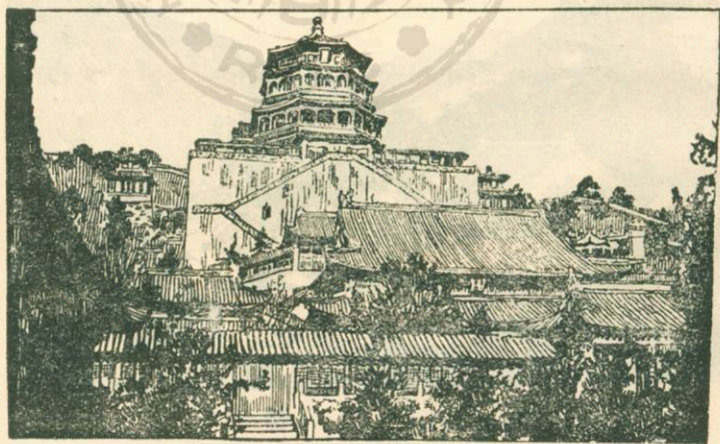


壇 天

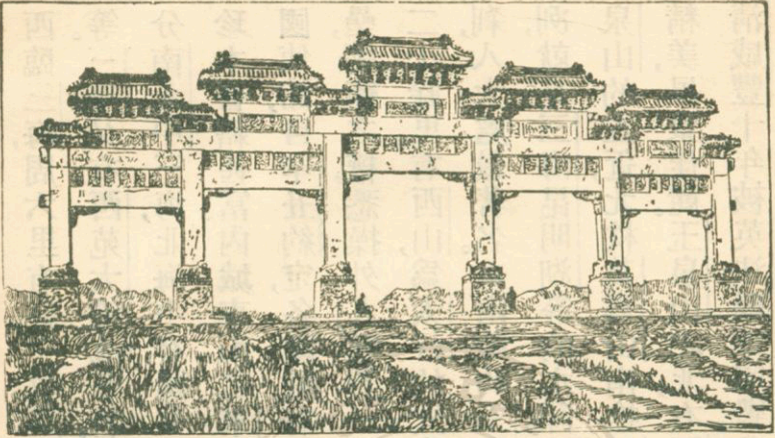


館 書 圖 立 國

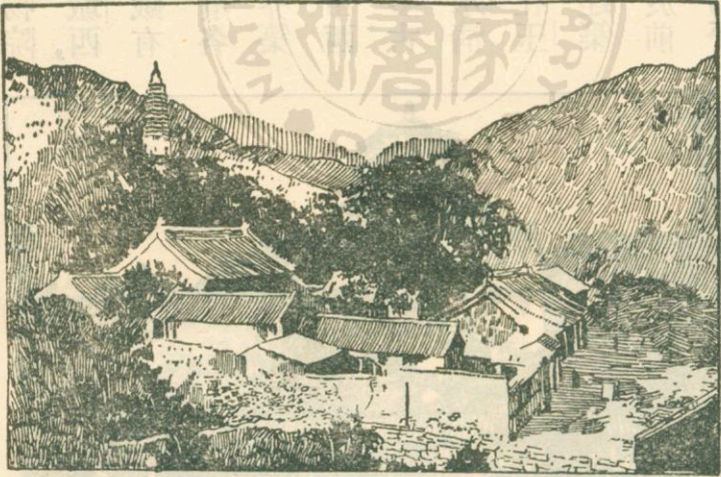
西臨三海，周六里有奇，今改爲故宮博物院等。三海，又有西苑太液池等名，在紫禁城西，分南北中三海，北海中有國立圖書館，藏有珍本書籍甚富。內城東南之東交民巷有各國使館，自辛丑約定，各國駐有守兵，劃界築壘，警衛之權，悉操外人，儼若一聯合國。市西二十餘里，有西山，爲太行的支阜，山中多古刹，八大處最著名。東南麓的玉泉山，泉水清冽，就是三海昆明湖等的水源。頤和園在玉泉山的左近，北枕萬壽山，南抱昆明湖，建築精美，風景佳麗。玉泉山之北，有圓明園，於前清咸豐十年被英法聯軍所毀。此外如昌平



殿雲排園和頤



明 十 三 陵



盤 山

縣的明十三陵，和湯山，薊縣的盤山，房山縣的房山等，均爲北平附近的遊覽勝地。北平市西南的豐台，爲平漢，北寧，平綏三鐵路之聯絡點；在豐台西之永定河上的蘆溝橋，亦北平近郊名勝之一。北平永定門南三十里的南苑，爲南郊屯兵重地，有輕便鐵路通永定門。

北平自昔爲全國文人所萃集，故學府林立，教育特別發達，圖書藏豐富，講學者有所憑藉，今雖首都南徙，然此後當猶不失爲文化的中心。



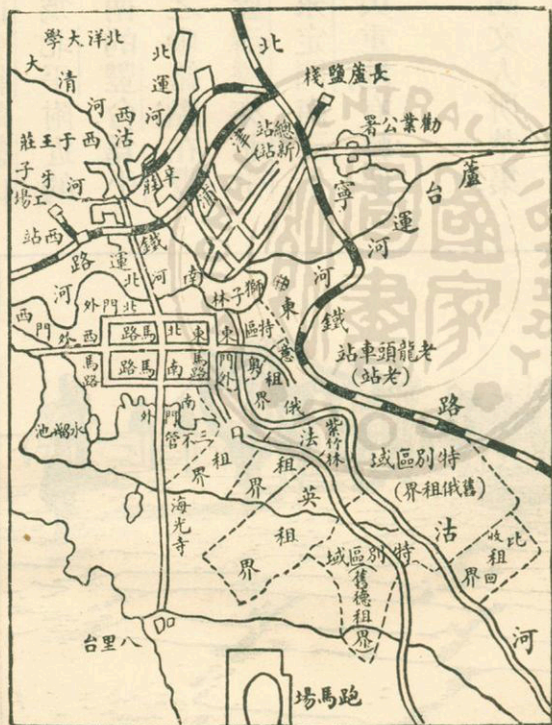
蘆溝橋駱駝隊

心。

天津及其他都市

由北平沿北寧鐵路南行至天津市，鐵路四達，水道縱橫，

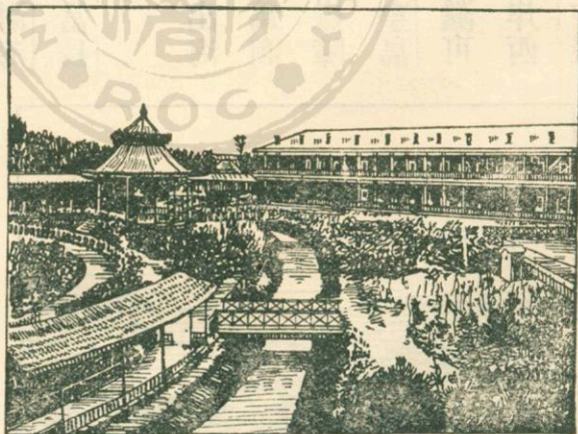
故為北部的重要商港，與滬、漢、廣州、並稱為中國四大商埠，商埠係前清咸豐十年與英訂北京續約所許，有各國租界在舊城東南紫竹林、俄、德、奧、比、四區已先後收回，現存者為英、美、法、意、日、五國，全市人口



天津市區圖

約一百三十餘萬，其貿易範圍甚廣，包有黃河流域各省及漠南北各地，輸出品以羊毛、獸皮、落花生、豬鬃、麥桿、氈毯等爲大宗，輸入品以棉布、棉紗、煤油、沙糖、木材、鐵路用品、機械、油類、紙等爲大宗。吃水十六尺的海輪，可直航津埠，設有破冰船，冬季亦不虞封口。沿北寧東行，有大沽口爲天津出海必經之地，與塘沽同扼沽河海口，實爲平津門戶。塘沽在大沽之北，距河口約十里，陸路距天津約百里，爲長蘆鹽產的中心。

唐山、開平爲有名的煤礦場，自北寧鐵路開通，唐山已成爲北方的有數工業

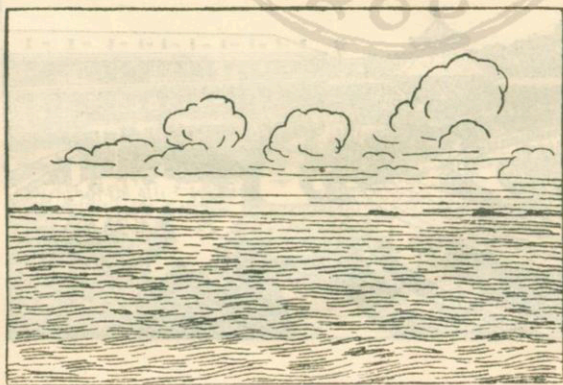


天津公園

都會，灤縣當北寧鐵路與灤河之交，上通熱河，下出海疆，東望榆關，西連津沽，爲軍事上重要地。

山海關本名渝關，又名榆關，因其南臨渤海，北倚羣山，故有山海之名，此地既據形勝，又當長城的東端，故成本省與東三省的要塞。

不離山海關西南十二里，有形似小島突出海中的，名秦皇島，於前清光緒二十四年自開爲商埠，開灤的煤以此爲總出口地，因西北有山嶽障蔽，寒氣不易侵入，爲渤海沿岸一不凍港。秦皇島西南三十里瀕海地方的北戴河，有山，有淺灘，可充海水浴場，爲避暑勝地。更由北戴河沿海岸西行，至灤河清河兩口間的清河口，爲渤海灣中最

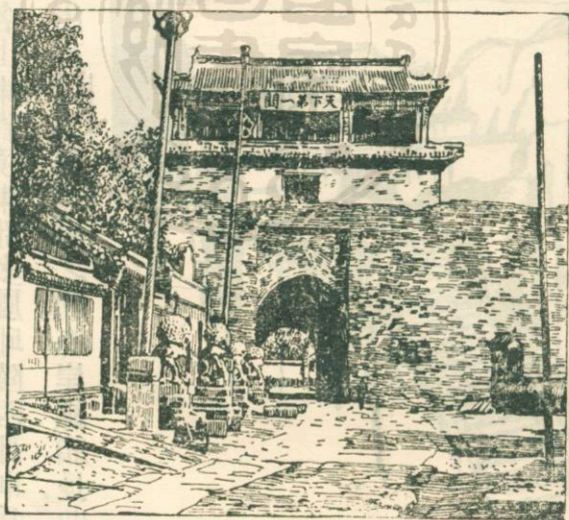


大沽口

近深水之一點，中山先生計劃建設北方大港於此。

自天津西南，由津保馬路直達清苑，前清爲保定府治，俗稱保府，昔爲直隸省會，有平漢鐵路過此，東北通北平，西南通正定。

正定西倚井陘山，南帶滹沱河，山川險阻，歷代均視爲重鎮；南三十里爲石家莊，正太鐵路以此爲起點，亦河北、山西兩省交通的衝途，將來滄石鐵路告成，此地當爲南北東西交通的孔道。

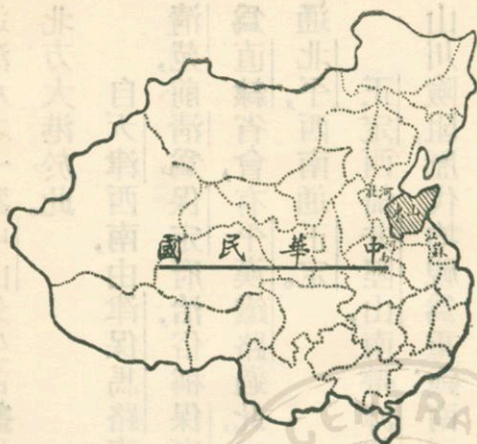


關海山

第二節 山東省（附青島市及威海衛）

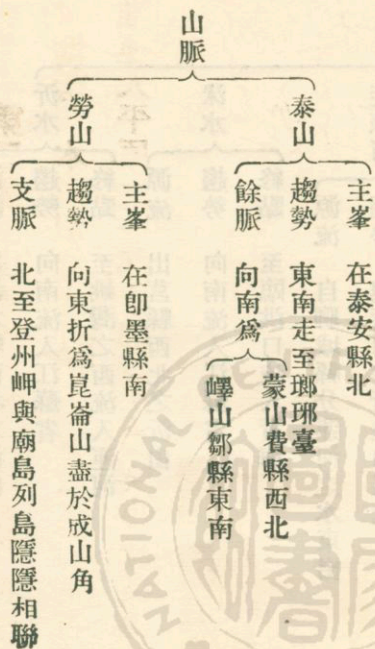
地勢

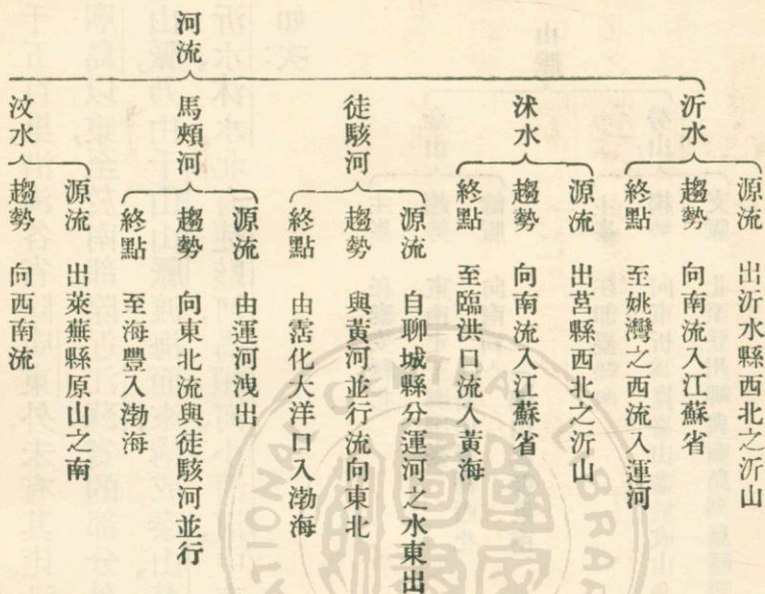
本省以位太行山之東，故名山東。省境東部多屬邱陵，西部則爲平原，係淮運大平原之一部，東部爲半島，突出於黃海與渤海之間。海岸線頗長，曲折約



泰山南天門

一千五百里，沿海各省除廣東外，未有其比。沿渤海的海岸，多爲由沙石而成的低地。廟島以東，至於南部，除近江蘇省的部分外，多巖石高聳，富屈曲。有港灣甚多。省境山脈，乃由千山山脈渡海而來，構成泰山、勞山兩邱陵地。河流除黃河、運河外，南有沂水、沐水，北有徒駭河、馬頰河、小清河，中有汶水、泗水。茲將本省山脈河流列表如次：





〔終點〕 至南旺湖分流南北爲運河之源

〔源流〕 出泗水縣之陪尾山

泗水 趨勢 曲折西流至滋陽縣城東北折向西南流

〔終點〕 至師家莊閘之北流入運河

運河 縱貫省境西部南受汶水北受漳衛昔資漕運今惟濟寧以南臨清以北暢航

本省氣候，略帶海洋性，其地理環境，在北省中堪稱較優；

交通 本省交通，頗稱便利，津浦鐵路縱貫西境，有兗濟、臨棗等支線；膠濟鐵

路橫、瓦中部，有張博、小清河等支線。汽車路長達萬里，海上汽船往來於上海、天津間的，皆在煙臺、威海衛、龍口、青島諸埠暫泊，日人汽船公司亦時有汽船往來於日本的長崎、高麗的仁川、釜山等處。內陸水運，以小清河爲重要。運河昔時本爲聯絡南北之唯一交通機關，但最近數十年來，因失於修濬而漸淤塞，致失了他以前的效用。

實業 以農爲主，有麥、豆、高粱、玉蜀黍、棉、麻等，落花生和美種菸葉，出口頗多。

蔬果亦爲佳品，如葡萄、蘋果、桃、梨、棗、楂、白菜等，亦均有輸出。東部山野，爲野蠶產地，所產之絲織品，名繭綢，或山東繭綢，世界市場中大部分的野蠶絲，皆取給於此。

東南部和膠東一帶，水草豐盛，最宜牧畜，每年飼牛約百萬頭，由青島煙臺出口，以大連、海參威、日本爲三大銷場。沿海富漁鹽之利，龍口和石島灣均可爲漁業港。

礦產亦富，以煤鐵爲重要，如坊子、淄川、博山、棗莊、臨沂的煤，金嶺鎮的鐵，均已探有成效；他如博山的玻璃砂、陶土，亦甚著名。新式工業有紡織、麵粉、榨油、釀酒、水泥等。花辮、草帽、緹、嵌銀絲漆器等，均爲本省重要的手工業品；博山的玻璃器及陶磁，亦頗著名。

青島市

青島以商港而兼軍港，爲山東的門戶，工商業唯一的吐納口，今爲直屬國府的市區，市政成立於民國十八年。有大小二港，輪船停泊大港，圍繞長一萬三千尺的防波堤，各碼頭均敷設鐵路通至大港車站，又有船渠，並貯煤所，設備

頗爲完美。德人於光緒二十四年藉口曹州教案以兵力迫借膠州灣，訂約九十九年，歐戰發生，曾爲日據，至民國十一年華府會議後始行收回。市內有人口三十五萬，日人在三萬左右。出口土貨以花生爲最多，牛、牛肉、蛋、棉花、草帽、緞次之；入口貨以棉布、棉紗爲大宗，麵粉、糖、煤油次之，鹽出口十九年額值一百六十餘萬兩，據海關報告，一九〇〇年時每年貿易額僅八十萬兩，迄一九三〇年增至二億一千八百餘萬兩。由青島沿

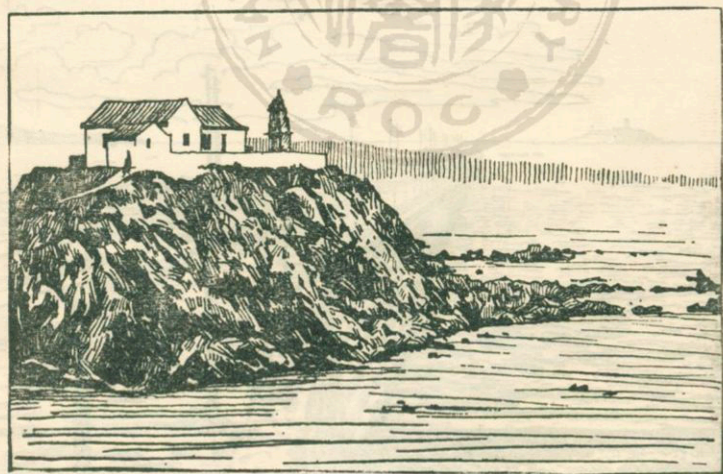


青島的長堤

岸東北航，繞成山角，至半島之北，有威海衛，煙臺，諸港。

威海衛特區

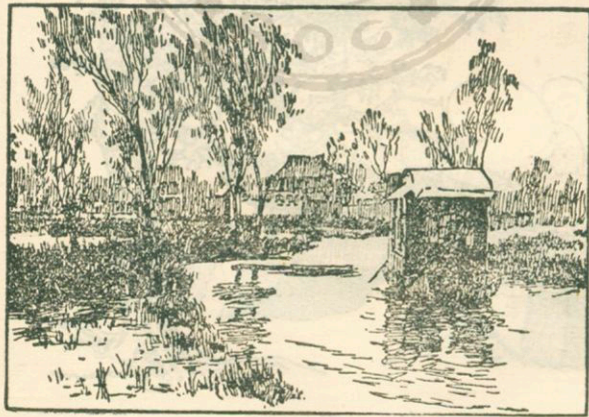
威海衛三面環山，北面臨海，前列劉公島，分東西二口，西口雖窄而水深，爲船舶的進出口，港內水勢深廣，便於避風，前清時我國北洋艦隊曾駐紮於此，因其地佔形勢，足以控制北洋。甲午一役，爲日本所佔，後又租於英，訂期二十年，期滿後，於民十九交涉收回，一面仍借劉公島爲英海軍避暑養痾地，訂期十年。現威海衛全港和威海城，一併改爲威海行政區，直接隸屬於國民政府。



威海衛燈塔

都市 由青島沿膠濟路西行至濰縣，有煙濰汽車路由此以達煙臺，附近有煤礦，現歸中日合辦。由濰縣西行至張店，膠濟路至此乘有支線經淄川至博山。更由張店沿膠濟路西行至周村，有水路與小清河聯絡。濰縣、張店、周村均爲自關商埠，而周村的商業尤爲發展。

自周村沿膠濟路西行至濟南市。濟南市，前清爲濟南府治，東南負歷山山脈，北臨小清河，黃河，當津浦膠濟兩路的交點，爲本省交通上，商業上，軍事上一大樞紐，商埠在西關外，爲我國自動開闢。有外人居留地，駐有各國領事，工商業頗盛，人口約三十萬，爲華北大都會之一；市北有灤口之鐵路橋，爲黃河三大橋之一。



山東濟南大明湖

工程極佳。

由濟南沿津浦路南行，至泰安，清
泰安府治，位於泰山之南，由此登泰山，
到山頂，路程約二十餘里，山爲五嶽中
之東嶽，號稱岱宗。由泰安沿津浦路南
行，至曲阜，乃孔子的故鄉，祠墓規制，均
極宏大。

由曲阜沿津浦路南行，至滋陽，清
兗州府治，津浦幹線與濟寧支線交會
於此，紡織綾緞業極盛。滋陽之南，有鄒
縣爲孟子的生地。

濟寧位於運河右岸，南臨泗水入

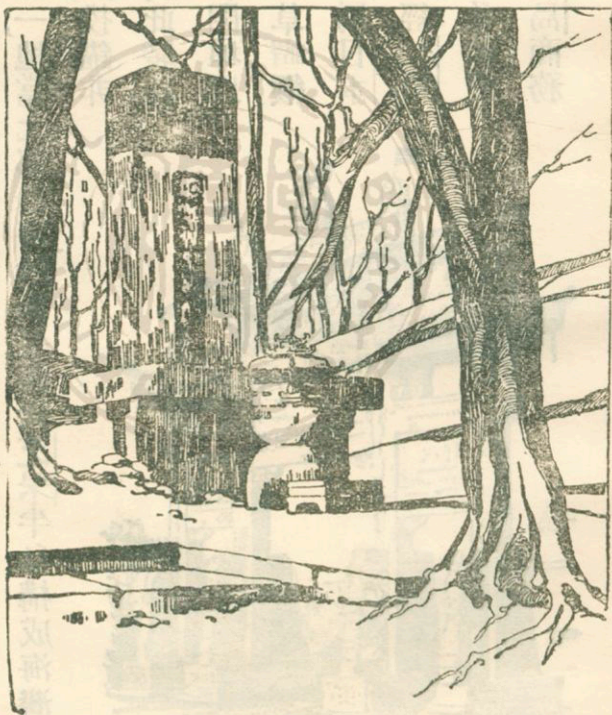


安 泰

運之口，昔元都北京，此地轉漕南北，形勢頗爲重要，今因自滋陽有鐵路通此，故仍不失爲本省南部要地。

自南由濟南西行至臨清，臨清在衛河流入運河之口，上溯衛河，可達河南的道口鎮。因運河導汶逾河至此，舊時南漕到此的，稱爲「出口」。

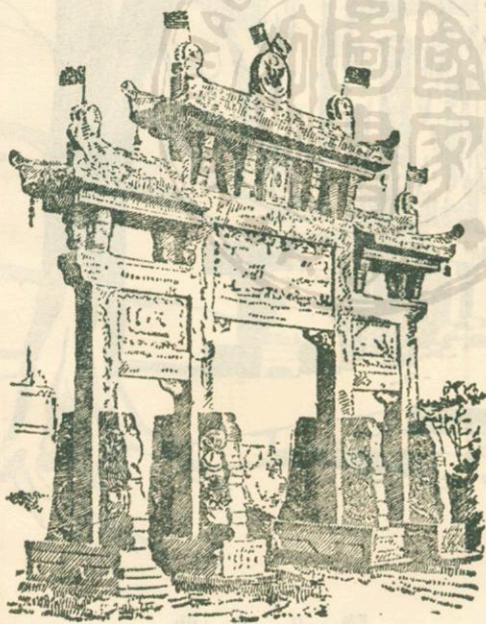
由濟南沿津浦路北行，至德縣，清德州府治，地瀕運河，有小汽船民船往來天



曲阜孔陵

津間，自津浦路成後，交通益便。有兵工廠，出品頗精。

由威海衛西行至煙臺，煙臺因明時爲防倭寇侵掠，曾在此建設烽堠，故名，爲中山計劃中三等港之一，地當北部沿海的衝要，西接芝罘半島，構成海灣形，灣內水深三十尺至四十尺，投錨非常適宜，津滬汽船，必於此裝卸；自前清咸豐十年訂約開埠以來，貿易頗盛，輸出品以草帽、繭、繭、豆爲大宗，及朝鮮屬日本後，外國貨物多由上海經仁川而至長崎，此處商務不免稍受影響，迨膠濟路通車，青島商務反後來居上。

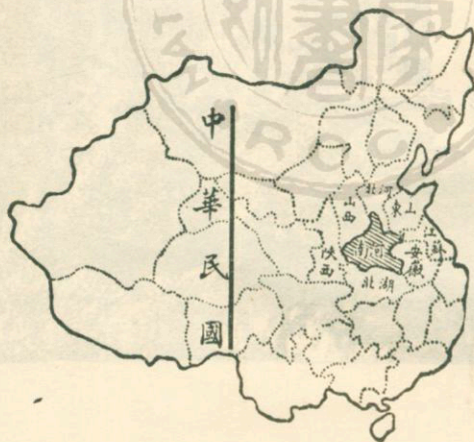


煙臺的石坊

龍口，位黃縣西，舊時地本荒涼，後因出口勞工由此往東三省及西伯利亞的日多，秋去冬歸，習以為常，遂有外輪往來營口龍口間，因而商市漸興，亦中山實業計劃中漁業港之一。

第三節 河南省

地勢 本省以大部分在黃河之南，故名河南。全境地勢，東北部原野相望，一目千里，西北、西南三面，有大山綿亙，與山西、陝西、湖北三省形成自然的境界。山脈可分太行伏牛二系。河流除黃河之外，可分為四系，茲分列二表於次。



茲於國二秦伏

二系河並斜黃

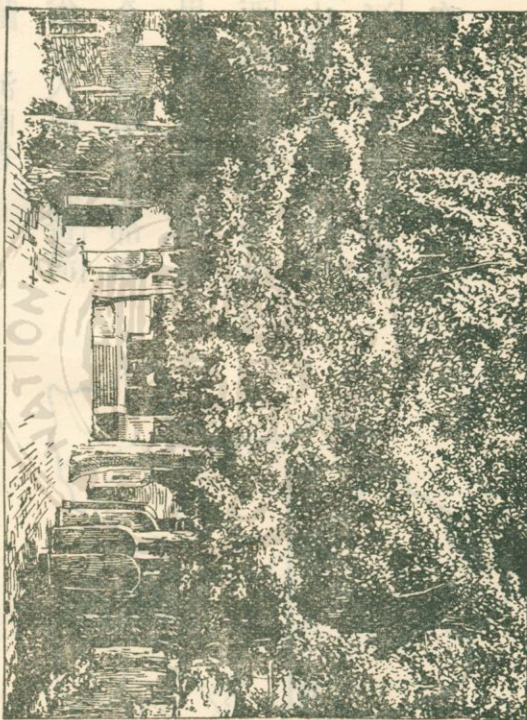
與自然曲影界

大山縣區與山

裡琳堂一自千

之南站各西商

傲楚木



寺林少山誌

太行山脈 蟠結豫晉境上

山脈

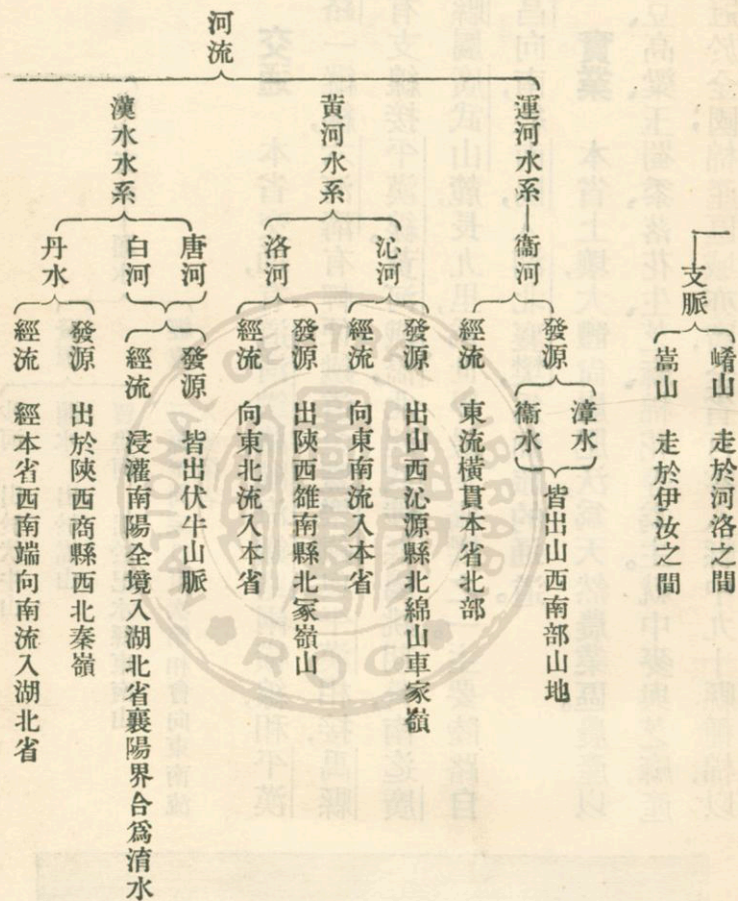
伏牛山脈

來自秦嶺

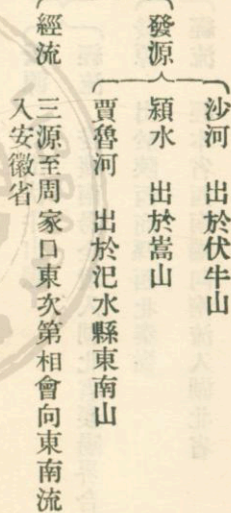
主峰起止

在嵩縣西南起於西境之熊耳山南止於豫鄂界上

南為漢水支流東北為淮河水系及伊水之源



淮水支流——潁水

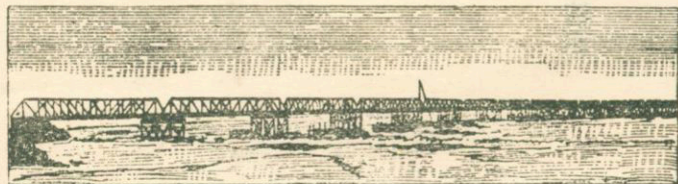


交通

本省交通，有道清鐵路，隴海鐵路兩橫線，和平漢鐵路一縱線，六河溝有輕便鐵道至豐樂鎮與平漢相接，禹縣也有支線接平漢線。黃河鐵橋，北起武陟縣屬姚期營，南迄廣武縣屬廣武山麓，長九里，為世界最長橋樑之一。主要陸路自許昌向南，經南陽，入湖北襄樊，為商旅的通道。

實業

本省土壤，大體尚屬肥沃，為天然農業區。農產以麥、豆、高粱、玉蜀黍、落花生、芝麻、棉花等為主。就中麥與芝麻，產額冠於全國；棉產區域亦廣，全省百零八縣中九十縣種棉，以



黃河鐵橋的一段

黃河南北、衛河和洛水流域爲主要產地，水稻產於淮河以南，許鄭等縣出菸、山
 地有柞樹，故以產野蠶絲稱；藥材品類極多，推禹縣爲最著。畜產亦饒，鄭縣周家口
 兩處輸出的牛皮極多。偃城、蘭封、新鄉，有大規模的蛋廠，專製蛋品，輸出外洋。礦產
 煤、鐵極夥，產地均在西北一帶，六河溝、清化鎮的煤，均用新法開採；南陽的白石，內
 鄉的紅石，可供印刷用。新式工業，僅鄭縣、開封、新鄉、汲縣、安陽等地，有紗廠、棉織、麵
 粉、火柴等業。鞏縣有兵工廠。舊
 工業以絲織業爲最盛，如汴綢、
 汴綾、汴縐、魯山綢、南陽綢，均以
 地名；禹縣產棉布，開封葉縣出
 毯毯。

都市 由河北沿平漢路

南下，入河南境，經過安陽、湯陰



鄭縣無頂塔

等處，至汲縣。汲縣爲黃河以北的大都會，城瀕衛河南岸，由衛河可通山東臨清縣，再由運河可通天津，商業頗盛，故城北河面船舶極多，大概均由此運貨以至天津者。

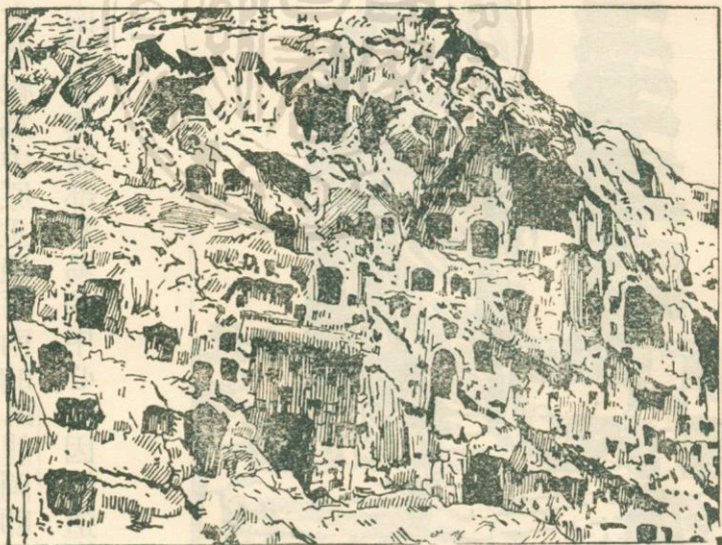
新鄉地據平漢道清兩鐵路的交點，福中公司的煤，卽由此輸出，且爲衛河的終航點，故形成天津與博愛（清化鎮）漢口與北平間的一適中地。

由新鄉往西南，渡黃河鐵橋，稍南至鄭縣（舊鄭州）當鐵路四達之衝，往南經駐馬店、信陽，可通湖北的武漢，西經洛陽，入潼關而至陝西，東經開封，直通江蘇的銅山，再東達隴海路終點的連雲港，他日隴海西段完成，此地乃西北各省貨物的總匯，商埠在西門外，自平漢路開通以後，商業日盛，出口以棉花爲大宗。

信陽在本省的南境，城瀕淮河支流獅河畔，當豫鄂兩省交通的咽喉，有平靖、武勝、九里三關，形勢均極險要，南北朝時常爲重鎮，武勝關今爲平漢鐵路通過之所，鑿開山洞長七十餘丈，附近有雞公山，高五百五十尺，風景幽美，爲避暑之地，將

來浦信鐵路完成，其重要當百倍於今日。

洛陽位鄭州之西，西控崤阪，東扼虎牢，背北邙而面伊闕，東漢、北魏、梁、唐、晉、漢、周各代均建都於此，在昔爲兵家必爭之所，自海運鐵路暢通以來，形勢一變，市面蕭落，民國二十一年滬戰發生，國府曾一度遷都於此。城東北有漢洛陽城故址，城南有龍門千佛巖，以多北魏與唐的佛像著名，城北北邙山，多東漢唐宋名人古墓。



洛陽龍門千佛巖

南陽，位本省西南，爲通襄樊要道，古昔視爲中原重地，西南的臥龍岡，卽三國諸葛亮隱居之處，城東的賒旗店，爲東南諸省與西部貿易的中心，惟因河道漸趨淤塞，其南的譚源鎮頗有代起之勢。

開封爲河南省

會，古稱汴梁，北宋建

都於此，城卽趙宋的

故城，分外城、內城、宮

城，當黃河南岸，地勢

低於河面，築堤環護，

以防水患。

開封西南四十

五里，有朱仙鎮在賈



開封古蹟

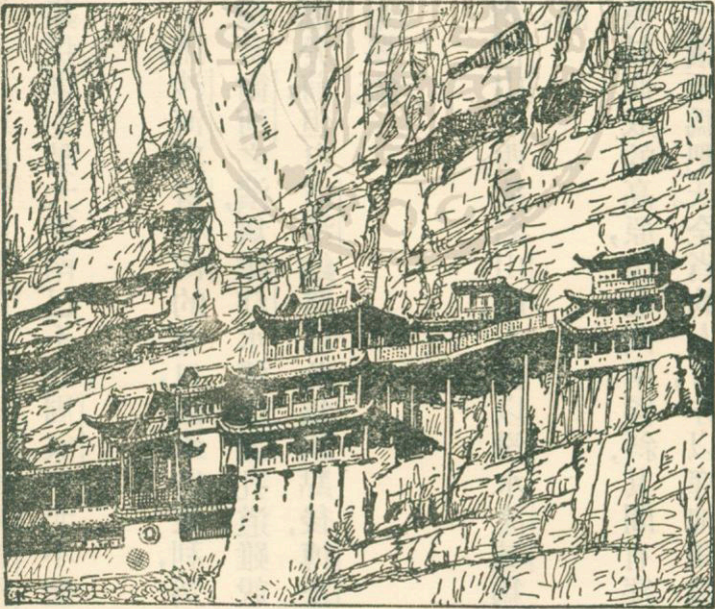
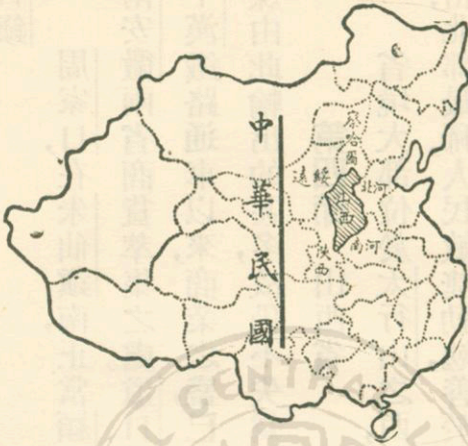
魯河畔，爲宋岳飛大敗金兵之所，海運未通以前，爲南北衝途，與湖北的漢口、江西的景德、廣東的佛山，並稱全國四大鎮，現則形勢大變，南已不如周家口，北不如道口鎮。

周家口，在朱仙鎮南，正當潁水上流，沙河與賈魯河的會口，因水道便利，爲河南安徽兩省商貨萃集之處。道口鎮地當衛河之濱，爲津汴水運交通孔道，雖說自平漢鐵路通車以來，商業之盛，已遠遜於前，但自道清鐵路以此爲起點後，博愛的煤由此輸出的甚多，故仍不失爲豫東要鎮。

第四節 山西省

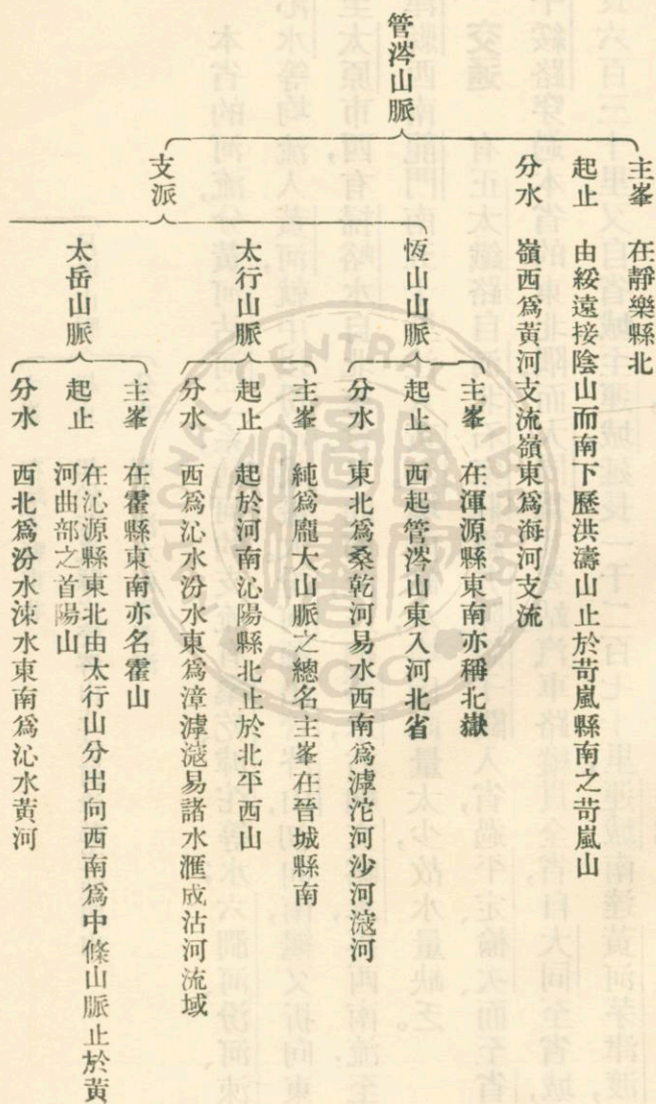
省境大部位於太行山之西，或謂恆山之西，故名山西。人口以汾水流域爲最密，北部最稀，人民敏捷勤勉，善於經商。

地勢 本省地勢，爲陰山支脈盤結而成的高原，由北向南傾斜，其間有窪地之分布，此殆爲古代的湖沼的遺址，土壤至爲肥沃。全省的人口，亦以窪地間爲稠



恆山懸崖間的廟宇

聚山脈有洪濤山脈、自北向南，至管涔山，與恆山、太行山、太岳山、呂梁山相連，茲列表如次：



呂梁山脈

主峯 在離石縣東北

起止 起於苛嵐縣之管涔山止於河津縣之龍門山

分水 東爲汾水西爲黃河

本省的河流，分黃河、沽河二系，沽河的支流有桑乾、滹沱等水；六澗河、汾河、涑水、沁水等均流入黃河，就中以汾河爲最大。汾河源出管涔山，初向南，繼又折向東南，至太原市西，有掃峪水自北來會，又向南流，左納壽水，右納文峪水，再西南流，至河津縣西南龍門南五十里注入黃河。境內諸水，均因雨量太少，故水量缺乏。

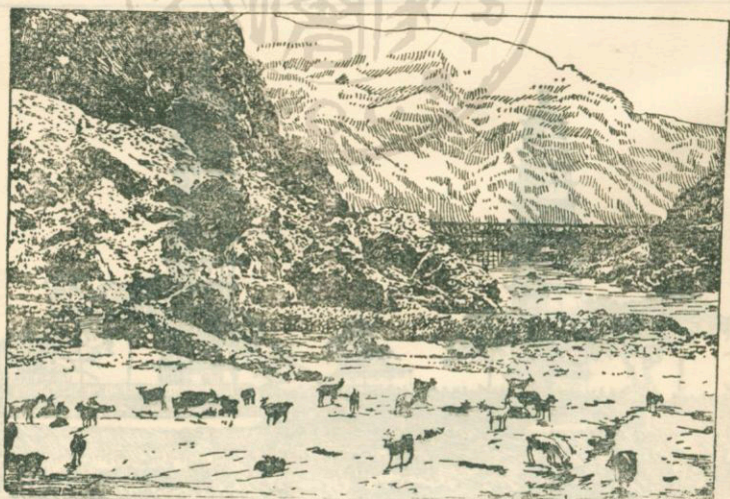
交通

有正太鐵路自河北石家莊經井陘、娘子關入省，過平定、榆次，而至省城；平綏路穿過本省的東北隅，而大同爲其要站。汽車路縱貫全省，自大同至省城，延長六百三十里，又自省城至運城，延長一千二百七十里，運城南達黃河、茅津渡，其對岸則爲隴海路的陝州車站，將來同成鐵路即依此線敷設；此外自太原市經潞安、澤州，諸城，爲本省通河南的驛道。

實業

農業多限於窪地，農產以麥

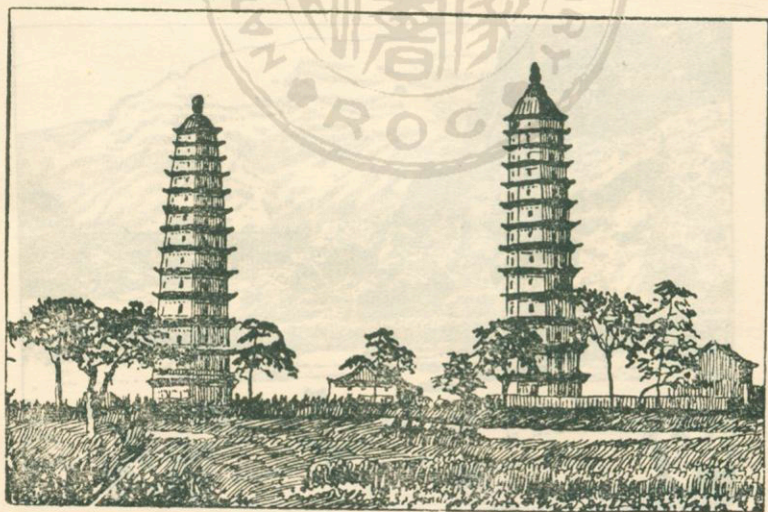
豆爲主，因土地高燥，畜牧遂爲農家副業，
晉水一帶，牛羊成羣，牧畜極盛；蠶桑亦著
成效。礦業以煤鐵爲主要，尤以無煙煤儲
量最富，號稱世界最大無煙煤田之一。所
採煤均由正太、平綏兩路輸出。鹽亦爲本
省富源之一，運城南的解池，爲內地鹽池
的最大者，號河東鹽，或路鹽。舊式工業，有
釀酒業，如汾陽的汾酒、清原安邑的葡萄
酒，均甚著名；織物有晉城、長治的綢、潞安
太谷的毛氈等；新式工業有火柴、製胰、紡
織、麵粉等廠。



都市 自河北正定縣的石家莊，沿

正太鐵路往西，終於太原（陽曲）。太原爲本省省會，舊爲太原府治，城濱汾河東岸，位於本省中部，爲全省陸路中心。附近爲一窪地，面積約二千方英里，土壤膏潤，工商業尙稱繁盛。

由太原沿正太鐵路東通平定。平定地當河北、山西往來的孔道，沿途要隘極多。有井陘關，及四大天門之險，東北有娘子關的險要，形勢天然，歷來視爲本省東部的門戶，自正太路通過此地，交通商業，俱臻繁盛。陽泉驛的煤鐵，最爲著名。工業

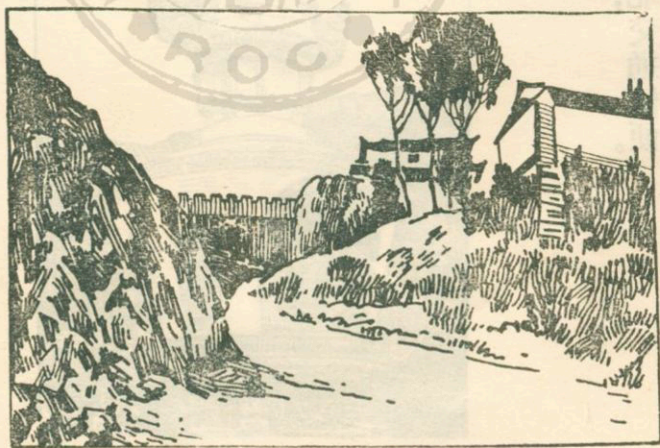


太原雙塔爲斜塔

頗盛，產白瓷，色如玉，稱定瓷。

由太原往北，至代縣，即漢時的雁門郡，雁門關在其西北十七公里，爲全省北出的要道，自古爲長城戍守的重地。去城百餘里有五臺山，跨五臺、繁峙諸縣境，五峰聳立，形似五臺，爲中國佛教四大聖地之一。蒙古人來此項禮進香的不絕於途。

出雁門關往北，至大同，舊爲雁門道治，居桑乾河的溪谷中，四山環繞，平原中陷，自古稱爲邊防用武之地，北魏拓拔珪常都於此，謂之代都，今則平綏路東通北平，西通包頭，更爲西北之重鎮；大同西三十里雲岡堡的石窟，有一千四百年前元魏時代的雕像，岡外



雁門關

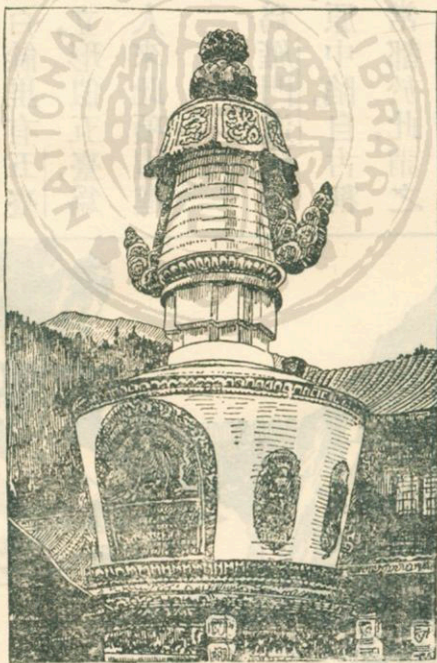
有石佛寺，層樓高聳，碧瓦輝煌，爲我國古代佛教美術最有價值的寶藏。

由太原往南，經長治，直通晉城，晉城舊稱澤州，爲本省通河南的要衝，當沁水支流丹水流域，北距太原七百里，山川環繞，要害天成，著名的鐵業中心。

長治舊稱潞安，亦本省通

河南的要道，據太行的絕頂似與天爲黨，故又稱上黨。東北通

遼縣，當清漳兩源的合流處，東踰黃澤嶺通河北，交通極便。



五臺山嘉佛塔

由太原沿汾水西南行，通臨汾，當汽車道要衝，昔與太原大同稱本省三大都會，因其四圍多山，中央平坦，又稱平陽，相傳唐堯帝曾建都於此，經明末流寇之亂後，今則城市蕭索，文物凋零。

又西南，經聞喜，沿涑水直通永濟。永濟當黃河之曲，三面臨河，涑水斜貫其間，由河溯渭水可至西安；西有蒲津關，爲由晉入秦的要隘，現此道已廢，改由風陵渡入潼關；縣南五里爲舜都蒲坂古址；東有安邑，爲夏



雲岡石窟大佛

禹的故都，亦河東要地。

第五節 陝西省

本省因位於河南陝州之西，故名陝西。自古爲周、秦、漢、隋、唐、歷代建都之所，文物興盛，甲於天下。經唐末之亂，關中始衰。人口以渭漢二流域爲最密。

地勢 省境因秦嶺山脈橫亙

中央，析成南北兩部：嶺北大部分爲渭水挾涇洛二水所流貫，爲黃土壘成的高原；嶺南爲漢水所流貫。本省形勢，東據潼關，西據蕭關，南控武關，大散關，後擁長城，左帶黃河，險要天成，雄壯無比，在昔爲兵家所必爭之

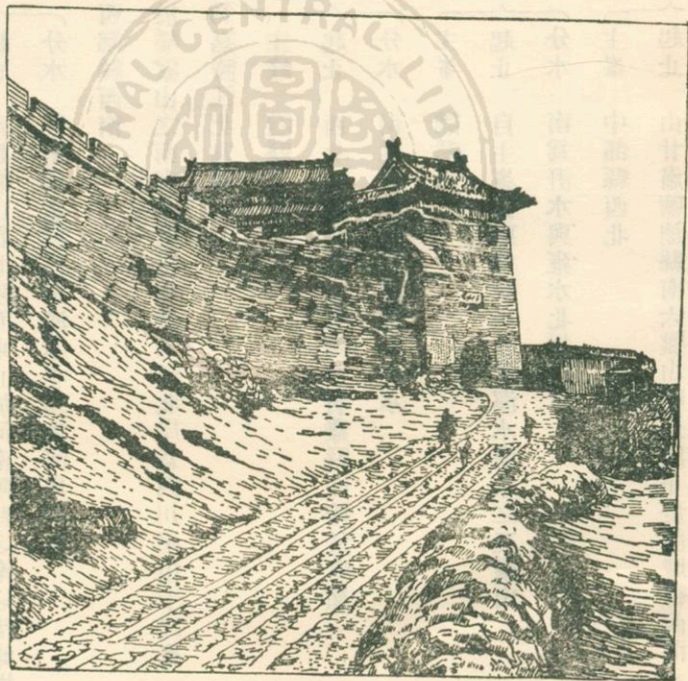


區。

山脈除秦嶺外，尚有
大巴山脈，爲川陝盆地的
分水嶺，在川陝鄂間高出
五千尺。

六盤支脈爲盆地的
西境，有渭、涇、延、北洛、無定
等水流貫其間。河流除黃
河外，有漢水、渭水、嘉陵江
等，但少航運之利，平時多
行木筏，水漲始可通帆船。

茲將本省山脈河流列二表如次：



關 潼

終南山脈(秦嶺山脈)

秦嶺主峯 藍田縣南

起止 西起岷山貫甘陝而東止於河南陝縣之南以接嶧坂

分水 嶺南為嘉陵江與漢水北為洮河與渭水

主峯 在西鄉縣西南

大巴山脈

起止 起於嶧冢山之南東走南折止於大江北岸為四川巫山十二峯

分水 南為嘉陵江北為漢水

山脈

隴山山脈

主峰 隴縣西北

起止 西北起於六盤山東南至寶雞縣而接於秦嶺

分水 南為渭水北為涇源及汧水

主峯 隴縣西

岷山山脈

起止 自主峯往東為岐山止於涇水南岸之五峯山

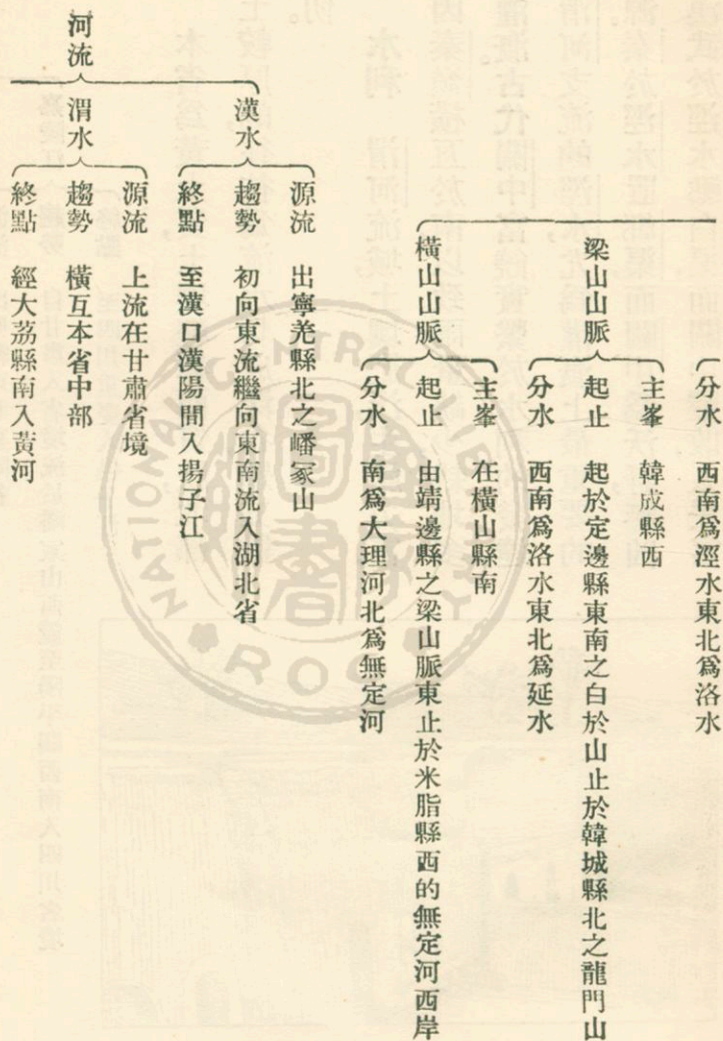
分水 南為汧水與雍水北為涇水

主峯 中部縣西北

六盤支脈

橋山山脈

起止 由甘肅鹽池縣南六盤山脈分出止於蒲城縣南渭水北岸



源流 出鳳縣東北嘉陵谷

嘉陵江

趨勢

自甘肅入省境流於蟠冢山西麓至陽平關西南入四川省境

終點

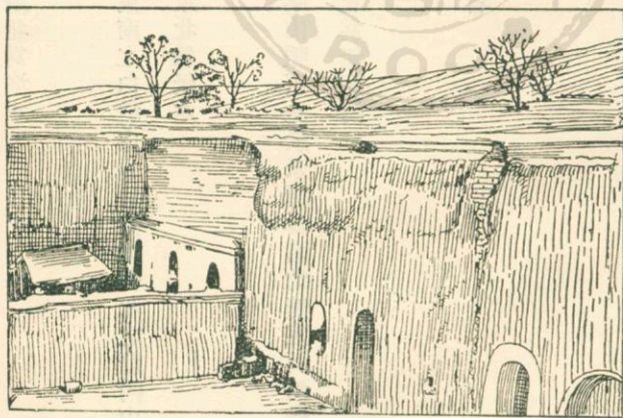
至四川重慶入揚子江

本省爲黃土質，土壤輕鬆而質腴，北部黃土較厚的，往往爲流水切成深谷，壁立數十仞。

水利

渭河流域，土壤肥沃，生產力富，

祇因秦嶺橫亙於南，以致雨量缺少，耕地多恃灌溉。古代關中富饒實繫於水利的發達，而渭河支流的涇水，尤爲灌溉上最重要的水源。秦於涇水置鄭渠，而關中爲沃野，無凶年；漢武於涇水鑿白渠，而關中豐收，人民富



黃土層中的住宅

裕；唐時關中不但灌溉發達，且開元中，除洛治漢隋運河外，又增掘廣運潭，使各郡運貢品的船隻，得以輳於宮苑中的望春樓下。自五代以來，灌溉廢馳，運河淤塞不治，關中經濟，頓呈蕭索。近年華洋義賑會因關中乾旱頻仍，乃會同陝西省政府，開涇惠渠，引涇水以灌醴泉，涇陽，三原，高陵，臨潼五縣。其第一期工程，業於二十一年六月底落成，約可灌田一百萬畝。將來全功告成，則關中的繁榮當可漸復舊觀。

交通

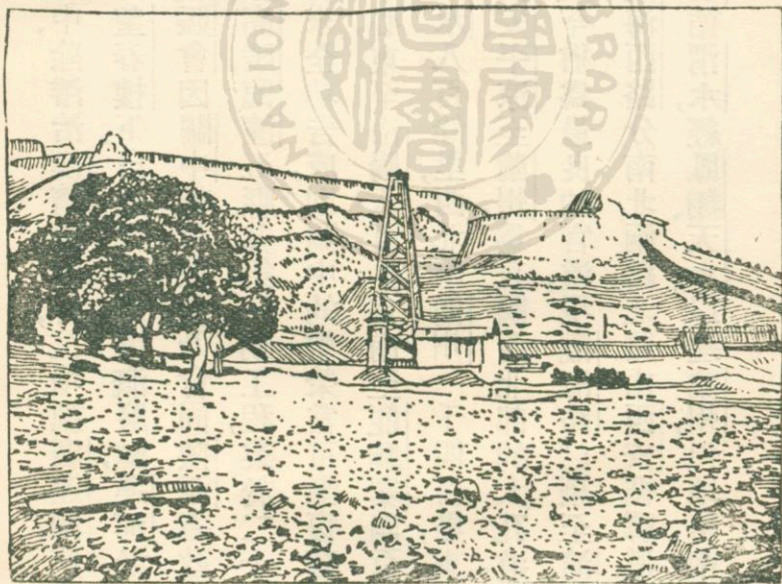
西安爲六大孔道的中心，東至洛陽八百里，東南至龍駒寨四百四十里，西南至成都二千二百里，西至天水八百餘里，西北至蘭州一千四百里，東北至膚施八百八十里，其間自洛陽經西安，平涼至蘭州，爲我國西北部的大孔道，清同治時，左宗棠常加修治，夾道植樹，至今猶爲最良的官道，現隴海路已築至潼關，潼關至西安三百里，已有汽車通行。隴海西路分南北兩路，北路由西安循驛道經平涼，出六盤山，以達蘭州，南路由西安循渭水，經鳳翔，天水，以達蘭州，但地勢南路較平坦，商旅亦較繁盛。

實業 渭河流域漢水流域

以農業爲重要。農產以小麥、棉花爲大宗，每年產棉約百萬擔；其他麻、漆、桑等產量亦豐；北部則以牧畜業爲盛。新式礦業爲膚施之石油業，民國三年曾與美孚公司訂約合辦，共鑿七井，深三千尺，旋因出油不豐而罷。惟官油廠辦理有年，尙有相當產額。煤礦亦富，惟尙無開發。定邊縣有鹽池。

都市 由河南入潼關而西，

就到本省的華陰，華陰在渭水之



陝西膚施的石油礦

南，因華山得名，華山在縣南五公里，即所謂五嶽中的西嶽，周四百餘里，高八千尺，勢極雄峻。

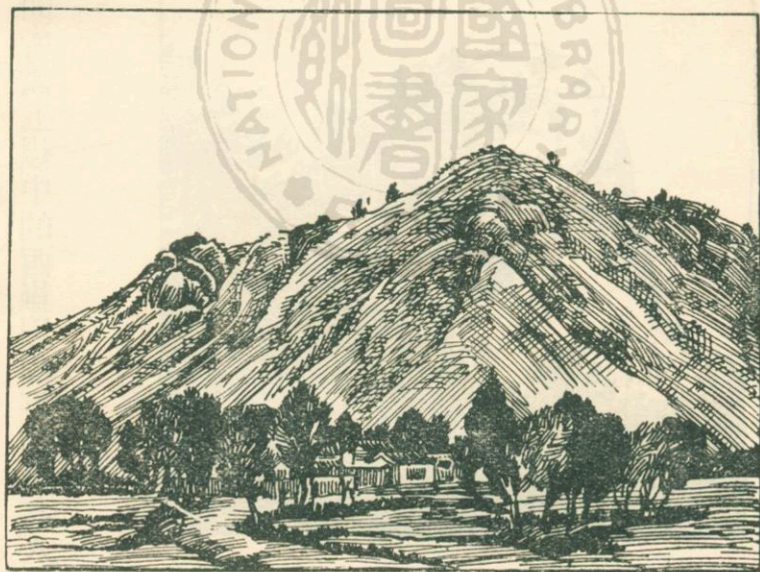
潼關在華陰縣東四十里，古時稱桃林塞，地當黃河之南，渭水之口，雉堞整列，巍樓高聳，形勢極其險要，隴海路已築至此，以地勢而論，潼關實握三省的咽喉，關外有風陵渡，渡河就是山西。

由華陰溯渭水西行，經華縣、渭南、臨潼、渡欄橋，至西安。西安（長安）在渭水之南，爲中



華 山 的 西 峯

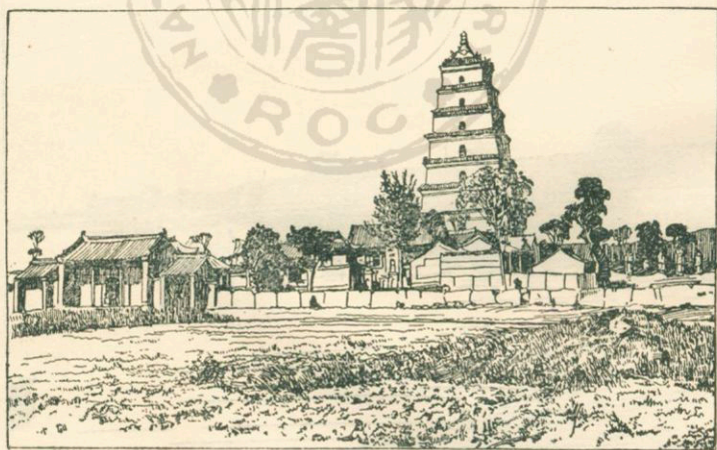
國古都，自元以來，均爲本省省會，
民國二十一年改爲西安市，設陪
都於此。有終南山聳於南，六盤山
蟠於北，中間平原曠野，在古視爲
關中的腹地，維繫全國政治的中
心。凡九百七十年。自唐朱全忠逼
昭宗遷都洛陽，毀宮室廬舍後，西
安從此邱墟。今考其遺跡，至如北
郭外的隋唐故城，西郊外的阿房、
未央宮，南郭外的曲江池，都已世
遠年湮，無從指定了，現西安至潼
關間，已築成汽車路，將來隴海同



臨潼的南驪山

成二路修築，當交軌於此，因其交通的衝要，故浙江的絲、兩湖的茶、四川的糖，轉輸於甘肅新疆的，西北的羊毛皮貨轉輸於東南各省的，均取道於此，故商務頗盛，仍不失爲天府之地。

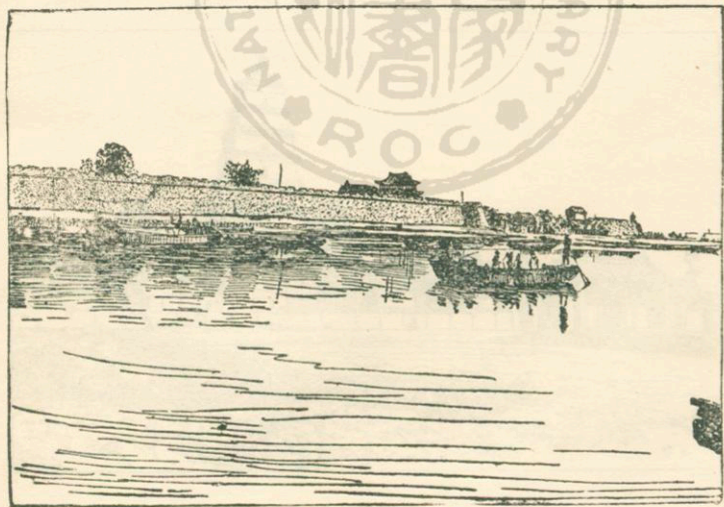
由西安往北，至三原爲陝甘高地畜產品藥材等與渭河流域的棉花及他處的製造品交換中心，商業之盛，可與西安相匹敵。由三原往北，至北部的中央，有膚施縣，地當延水南岸，東帶黃河，北控長城，附近產煤油甚豐，以延長礦區爲著名，獨惜經營不善，運輸維艱，一時難望發展。



西 安 大 雁 塔

由膚施往北直至榆林，城當無定河支流清水河東岸，東倚駝山，北接長城，向稱九邊重鎮，爲漢蒙貿易中心，商品以布疋穀物爲主。

由西安往西北，渡渭水，就到咸陽，頗當交通要衝，爲渭水航路之起點；出咸陽西門，經醴泉、長武等縣，爲入甘肅的大道；出咸陽西北門，經鳳翔、寶雞，越大散關等地，爲入川的大道，將來同成鐵路擬依此道修築，現在隴海鐵路也是依此道進行。鳳翔在咸陽西三百里，工商業頗盛，產棉花尤多。



咸 陽

由鳳翔南至寶雞，渡渭水，循棧道至南鄭，舊爲漢中府治，城瀕漢水北岸，扼棧道中權，西控隴蜀，東下荆襄，附近爲一小平原，物產豐富，產米麥等。

第六節 甘肅省

本省名稱，係由舊有甘州（張掖縣）

肅州（酒泉縣）而來。省境自分西寧各屬於青海、寧夏各屬於寧夏後，現有面積約一百二十二萬餘方里，人口約六百餘萬，中南部最密，西北最稀，種族漢回各半，漢人多居南部，回人多處北方。此外又有少數蒙藏人之分布。

地勢 甘肅作不規則的長形，東西長，中央狹，黃河自西南而東北，橫貫南部，河左



岸有長大山脈橫亙，山勢高峻；右岸有黃土高原，面積寬廣，渭河與其支流深穿地層下流。山脈均屬陰山、秦嶺二系，水道除黃河、嘉陵江、與渭水外，尚有郭河、山丹河（下流即弱水）、疏勒河（布倫吉河）、大通河、洮河等，茲將本省山脈河流分列二表如次：

陰山

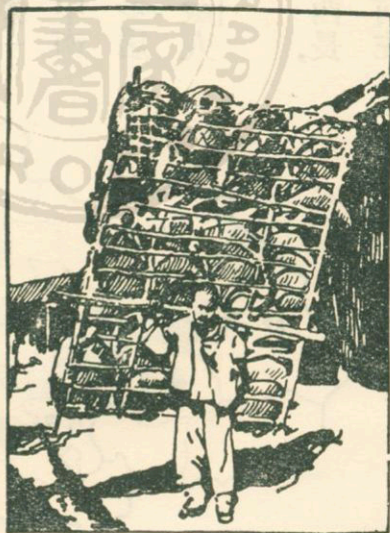
祁連山脈——跨本省與青海界上屏障於張掖酒泉等縣之南

主峯——在寧夏縣西

賀蘭山脈

起止——起於皋蘭縣之東北止於河套之西延袤五百里

分水——東為黃河西為郭河等水



甘肅黃河中的羊皮渡船

山脈

北嶺

西傾山脈

主峯——在臨潭縣西北

起止——發端於巴顏哈喇山脈東南迤接於秦嶺

分水——北為黃河南為洮河上流

主峯——在固原縣東南

六盤山脈

起止——起烏鼠山東北止於鹽池縣西南

分水——北為黃河南為渭水

岷山山脈

在本省西南部為甘肅四川二省天然障蔽又東走為崆峒仇池烏鼠朱

圍等山

源流——出祁連山脈之大雷山

郭河

趨勢——曲折北流出長城

終點——流注寧夏玉海

源流——出本省西境祁連山脈東南麓

山丹海

趨勢——向西流至高臺縣折向北流出長城

終點——入寧夏注居延海

河流

疏勒河

源流——出玉門縣南祁連山北麓

趨勢——初向北流折向西北流

終點——注入哈拉淖爾（即黑海子）

大通河

源流——上源爲烏蘭木倫河出青海之阿木尼厄庫山

趨勢——東南流入本省境

終點——至蘭州西境入黃河

洮河

源流——出青海西傾山之托禮嶺

趨勢——東南流入本省境至岷縣折向北流

終點——至蘭州西南注黃河

交通

蘭州（皋蘭）爲我國西北部交通中心，其重要不亞於西安，自蘭州

出發，經平涼至西安，一千四百里。經天水至西安，八百餘里。經寧夏至包頭，九百餘里。經涼州、甘州至肅州，六百八十餘里，（涼州爲全國疆域幾何上的中心。）自蘭州至西寧，二百餘里，自蘭州南下沿洮河出陰平道至四川。其間蘭州至包頭水路

須二星期，現在已通長途汽車，交通極便。蘭州至肅州，爲古來中西交通的孔道，將來隴海路必延長至肅州，蘭州黃河鐵橋，爲東亞陸上交通孔道之一，凡西赴新疆、青海和中亞細亞的，均須經過此橋。又中華全國道路建設協會，有全國汽車路的計畫，其四大經線，均以蘭州爲中心交點，其五大緯線，即以蘭州爲圓心，層層環繞，略成同心圓的狀態。最近歐亞航空公司的歐亞航線，亦即取道於此。

實業

耕稼與牧畜並重，東部涇渭流域頗稱富饒，農產有小麥。蘭州附近，田多砂蹟，氣候乾燥，惟黃河的穀，獨擅腴美。鄉民以車汲水，大者灌田七八百畝，小者亦可灌四五百畝。黃河支流洮、湟兩水，兩岸的田，亦受灌溉之利；此外地帶強半爲半沙漠狀態。西北甘涼各縣，以受祁連山積雪灌溉，亦稱富饒。嘉峪關外，平沙浩瀚，荒涼滿目，惟黨河、布隆吉河一帶尙稱肥沃。蘭州菸草茂盛，水菸爲其大宗富源；祁連山水草豐盛，牛羊肥美，羊毛、羊皮多集於甘州。工業以毛織氈毯、製革、製烟等業爲重要。礦產極富，煤田的分布，幾遍全省，金、銀、銅、鐵等均有豐富儲量；肅州西南有

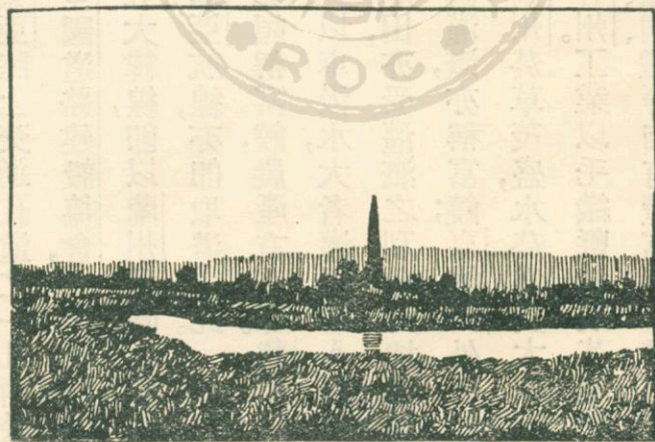
石油礦、黃河北岸產鹽硝。蘭州有織呢、織布、火柴、肥皂、蠟燭等新式工場。

都市

由陝西沿官道入境，經平涼、靜

寧、會寧、定西、金城等縣，卽至蘭州。蘭州爲本省省會，城在黃河之南，控河爲險，北負白塔山，南憑五泉山，西倚桑園子山，城周十餘里，頗有巨商大賈，氣象極爲清潔，市北黃河，舊以船二十四艘疊成浮橋，清宣統元年改建鐵橋，長三十丈，寬二丈三尺，往來極便，昔人謂『天下黃河只一橋』卽指此而言。輸出品以水菸、絨毛爲大宗，牛皮、藥品、氈毯次之。

由蘭州往東南，經過金城、定西、通渭等縣，直至天水。天水（舊稱秦州）在渭



蘭州塔

水之上，當甘肅與陝蜀貿易的要衝，因灌溉的便利，產小麥，極繁茂，爲本省最饒富之區域，惟寧夏可與倫比。

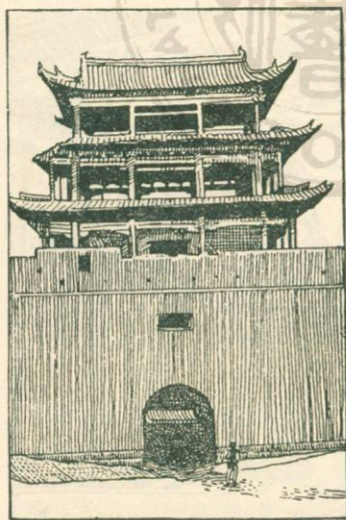
由天水北去，經秦安，至靜寧，現有汽車可通，再經過隆德，至平涼，爲涇水上流農產中心，乃陝甘驛路上的第一都會，亦本省東南的咽喉，城西有瓦亭驛，道歧爲二，一由固原通寧夏，一逾六盤山而達蘭州，卽隴海路預定線的一段。

由蘭州沿官路往西北，經古浪至武威，舊爲涼州府治，土地肥沃，民殷物阜，在河西諸城中稱第一位，繁盛僅次於蘭州，爲本省第二都會。

再往西北，經永昌、山丹、東樂、張掖

(甘州)、高臺、至酒泉，酒泉舊爲肅州

府治，東帶弱水，南阻祁連，實爲關內第一要衝。縣西有嘉峪關，在長城的西端，



嘉 峪 關

關踞山頂，牆高約十丈，兩旁山脈綿延，極易防守。關有三重，明時所關，爲通西域的門戶。清光緒七年，中俄改訂伊犁條約，關爲商埠。

由嘉峪關往西北，經玉門至安西。玉門在酒泉西，西北有布隆吉城，頗據要害；安西城瀕布隆吉河，當新疆西北兩路要道；由安西南行，至敦煌縣東南有石室，清季發現有祕藏古籍極多。縣西有陽關，卽唐詩所謂『西去陽關無故人』的陽關地，與玉門關同爲漢時著名的關隘。

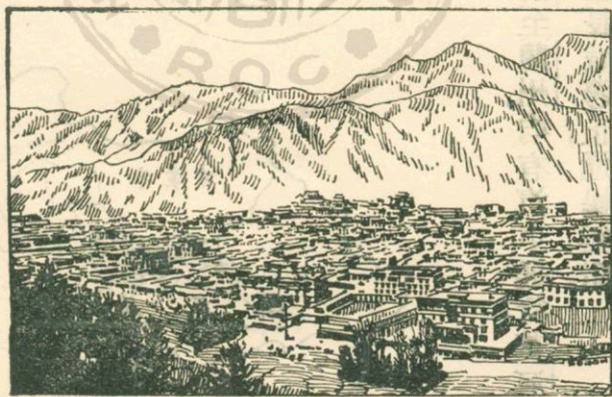


敦煌石室中的佛像

拉卜楞寺在甘肅和青海交界的夏河縣，寺院壯麗，僧徒逾萬，有佛教大學一所，爲庫倫與拉薩間的最
大喇嘛寺。

第七節 寧夏省

省境舊爲西套蒙古，卽寧夏鎮守使轄地，舊分阿拉善額魯特與額濟納土爾扈特二部。中華民國十七年十一月併入甘肅，舊寧夏道屬的寧夏、寧朔、中衛、金積、平羅、靈武、鹽池、豫旺、磴口等九縣，改建行省，人口不過百萬。各縣均在賀蘭山脈以東及



拉卜楞寺的一部分

長城東南人口頗稀，漢人多事耕種，蒙民則逐水草牧畜爲生。

地勢

地勢東臨黃河，北有大漠，南憑長城，地多平坦。山脈：東南有賀蘭山，北走爲哈拉那林烏拉嶺，橫亙於北部的，又有合黎山，亦不拉山、紅岡山等。河流：除自甘肅流入的郭河、山丹河之外，尚有一源出合黎山，北入長寧湖的水磨河。湖泊：有吉蘭泰鹽地、長寧湖、玉海、居延海等。

交通

自綏遠的包頭至寧夏，再經中衛至蘭州，均有汽車通行；黃河自中衛以下，水流深穩，便於舟楫，往時曾試行汽船至長城邊止，通暢無阻。

實業

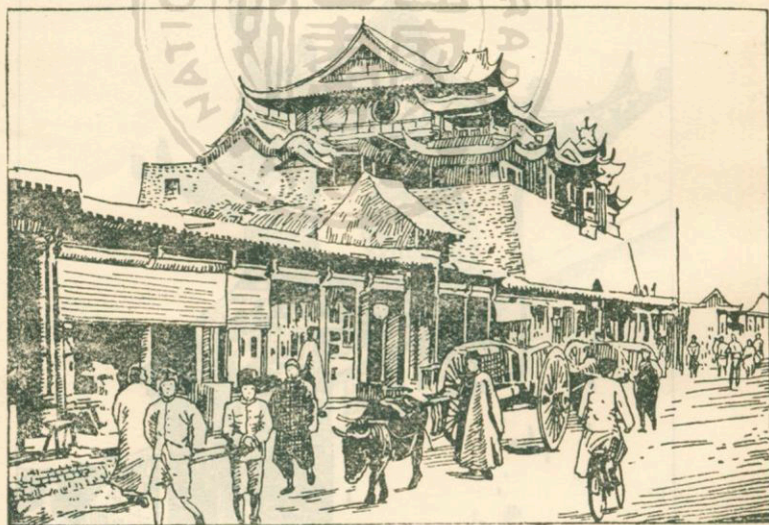
東部沿黃河一帶灌溉便利，農產豐富，以米麥煙草棉花等爲大宗。他



如甘草，羊毛，皮革等，均爲本省重要產品。鹽爲最大利源，均來自鹽湖中，鹽湖以吉蘭泰鹽池爲最大，周圍百餘里，產鹽甚旺，他種礦物，均無開發。工業幼稚，但省城所織的氈毯，品質之佳，國內稱第一。寧夏的羊毛，稱西口貨，久已著名，其中灘羊裘尤佳。

都市

由綏遠的固原往西，卽至本省省會寧夏，宋時西夏嘗建都於此，地當阿拉善山脈的東北，依長城雄瞰邊隅，素稱爲巨鎮。貿易以穀物羊毛羊皮爲大宗。

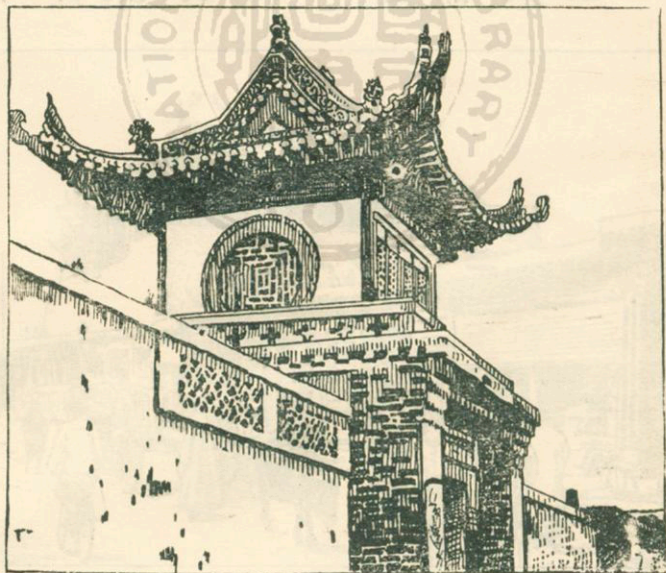


寧夏街市

由寧夏北行經平羅至石嘴子，當黃河西岸，甘寧二省的物產，多先集中於此以輸出包頭，再運往天津出口，故其地駝隊絡繹，船舶密集，現爲包寧汽車路間的大站。

由寧夏西北行，至定遠營，又稱王爺府，阿拉善的札薩就駐紮此地。爲賀蘭山以西的漢蒙貿易中心。

又西行涉沙漠至弱水流域，有威遠城，卽額濟納札薩克的都會。



定 遠 營

習題

- (1) 試言河北的地勢。
- (2) 試言北平市的沿革，及其形勢的重要。
- (3) 天津何以成爲我國北部的重要商港？中山先生所計劃的北方大港，位於何處？
- (4) 河北的重要礦產爲何物？著名手工業產品爲何物？
- (5) 試言山東的地勢。
- (6) 煙臺商業之盛，何以不逮青島？試舉山東沿海其他重要港地名稱。
- (7) 膠濟鐵路沿線有何商埠？
- (8) 山東的野蠶絲來自何處？山東有何重要手工業產品？
- (9) 試言河南的形勢。
- (10) 開封，鄭縣，洛陽，信陽的形勢如何？
- (11) 朱仙鎮舊時爲我國四大鎮之一，何以今日至爲冷落？周家口和道口二鎮在商業上的重要如

何？

(12) 試言山西的地勢。

(13) 山西的人口以窪地爲稠聚，試言其故。

(14) 山西礦產以何者爲最豐富？與中國將來工業發展之關係如何？

(15) 試言陝西的地勢。

(16) 灌溉問題在漢水流域，何以不若在渭河流域之嚴重？試論引涇水灌田對於關中經濟之重要。

(17) 試言西安的形勢。

(18) 試舉由西安入川入隴大道在陝西境所經過較重要的都市名稱。

(19) 試言甘肅的地勢及其民族的分布。

(20) 蘭州的位置，在將來全國交通上之重要如何？

(21) 試舉由蘭州往新疆在甘肅省境所經過較重要的都市名稱。

(22) 試言寧夏的地勢。

(23) 寧夏的農業，多限於東部，試言其故。寧夏除穀物外，有何重要產品，有何著名手工業產品？

(24) 石嘴子何以成爲寧夏省城以北的繁盛地方？



中華民國二十二年七月初版
中華民國二十二年三月三版

初級中學用
(一〇七〇七)

復興本國地理四冊

第二冊定價大洋伍角

外埠酌加運費匯費

版權所
翻印必究

編者 傅角今
校訂者 傅緯平
主編兼 王雲五
發行人 王雲五

印刷所 商務印書館
發行所 商務印書館
上海河南路
上海及各埠

(本書校對者章德宣)

七九一五

國家圖書館



002306975



復初中本國地理

1.44
76
2

伍

籍