

同	同	同	同	同	同	同	同	同	同	同	同
三吉町	千歲町	山田町	山田町	山田町	宮士見町	宮士見町	宮士見町	宮士見町	駿河町	駿河町	駿河町
四	二丁目	二丁目	二丁目	二丁目	二丁目	二丁目	二丁目	二丁目	二丁目	二丁目	二丁目
三五	九	二四	二四	二四	六	六	六	六	五	五	五
鈴守田	肥原	甘柳石	甘柳石	甘柳石	五丸和	五丸和	五丸和	五丸和	中野	中野	中野
木安邊	後田	野野野	野野野	野野野	味山田	味山田	味山田	味山田	伊左衛門	伊左衛門	伊左衛門
銀次郎	國太郎	又兵衛	又兵衛	又兵衛	龜太郎	龜太郎	龜太郎	龜太郎	平	平	平

同	同	同	同	同	同	同	同	同	同	同	同
三吉町	千歲町	山田町	山田町	山田町	宮士見町	宮士見町	宮士見町	宮士見町	駿河町	駿河町	駿河町
二丁目	三丁目	二丁目	二丁目	二丁目	二丁目	二丁目	二丁目	二丁目	二丁目	二丁目	二丁目
一七七	三〇二	二四二	二四二	二四二	九〇〇	九〇〇	九〇〇	九〇〇	五	五	五
大胡藤	遠藤	寶林田	寶林田	寶林田	入江	入江	入江	入江	江口	江口	江口
銀藏	喜一郎	井孝	井孝	井孝	清左衛門	清左衛門	清左衛門	清左衛門	重太郎	重太郎	重太郎

同	同	同	同	同	同	同	同	同	同	同	同
吉岡町	長島町	雲井町	雲井町	雲井町	足曳町	足曳町	足曳町	足曳町	久方町	久方町	久方町
二丁目	二丁目	二丁目	二丁目	二丁目	二丁目	二丁目	二丁目	二丁目	二丁目	二丁目	二丁目
一〇九	三	九	九	九	一〇	一〇	一〇	一〇	一〇	一〇	一〇
駿河町	吉岡町	長島町	長島町	長島町	雲井町	雲井町	雲井町	雲井町	久方町	久方町	久方町
河	岡	島	島	島	井	井	井	井	方	方	方
安五郎	伊左衛門	長太郎	長太郎	長太郎	久治郎	久治郎	久治郎	久治郎	德太郎	德太郎	德太郎

同	同	同	同	同	同	同	同	同	同	同	同
吉岡町	長島町	雲井町	雲井町	雲井町	足曳町	足曳町	足曳町	足曳町	久方町	久方町	久方町
二丁目	三丁目	二丁目	二丁目	二丁目	二丁目	二丁目	二丁目	二丁目	二丁目	二丁目	二丁目
六	二七	七三	七三	七三	一〇	一〇	一〇	一〇	一〇	一〇	一〇
前村	伊藤	倉中	倉中	倉中	熊澤	熊澤	熊澤	熊澤	藤卷	藤卷	藤卷
幾太郎	善吉	橋本	橋本	橋本	八子	八子	八子	八子	福太郎	福太郎	福太郎

(177)

者權有舉選員議院議衆

同	同	同	同	松影町	同	同	同	同	同	同	同	同	同	同	同	同	同	同	同	同
一	一	一	一	一	四	三	三	三	三	三	三	一	一	一	一	一	一	一	一	一
二	三	三	三	一	四	四	八	八	九	七	一	二	三	三	四	三	六	一	二	
九	四	七	七	七	九	八	七	一	九	九	三	一	九	〇	七	六	六	六	二	
北	山	奈	金	石	大	山	鹽	富	田	横	服	廣	小	松	田	金	渡	小	忽	
井	本	瓦	子	田	庭	屋	士	中	溝	部	岡	越	尼	島	字	邊	川	留		
安	嘉	喜	米	秀	庭	熊	三	周	十	次	治	次	三	太	右	鎌	彌	宮		
五	兵	三	次	次	三	三	三	三	三	三	三	三	三	三	三	三	三	三		
郎	衛	郎	藏	郎	敏	晉	耶	吉	吉	耶	耶	耶	耶	耶	門	吉	吉	藏		

同	同	同	同	松影町	同	同	同	同	同	同	同	同	同	同	同	同	同	同	同	同
一	一	一	一	一	四	三	三	三	三	三	三	一	一	一	一	一	一	一	一	一
三	二	三	三	二	四	一	二	〇	〇	七	七	六	一	五	三	四	五	五	三	
五	四	七	五	二	九	六	六	七	五	七	一	三	二	七	三	〇	七	六	八	
榎	櫻	長	田	大	鳴	北	鰐	小	串	田	渡	鈴	東	牧	梅	柿	川	小	小	
本	田	林	中	塚	島	岡	部	林	田	邊	邊	木	野	田	川	沼	崎	山	原	
龍	重	德	善	善	茂	茂	朝	稻	倉	卯	網	新	次	次	次	次	重	右	重	
定	衛	郎	藏	助	吉	郎	助	藏	吉	吉	男	藏	郎	郎	光	郎	郎	門	吉	

者權有舉選員議院議衆

(176)

壽町	若竹町	同	同	眞金町	同	同	同	同	同	同	同	同	同	永樂町
一	一	二	二	二	二	二	二	二	二	二	二	二	二	一
五	一	一	一	一	一	一	一	一	一	一	一	一	一	八
壽	若	眞	眞	眞	眞	眞	眞	眞	眞	眞	眞	眞	眞	永
石	久	藤	松	渡	市	鈴	矢	向	岡	井	福	葛	渡	伊
川	保	田	本	邊	川	木	島	井	田	上	島	谷	邊	藤
豊	倉	徳	角	徳	啓	萬	幸	伊	定	賢	三	又	定	斧
吉	吉	松	耶	耶	耶	助	耶	耶	吉	耶	耶	耶	吉	吉

壽町	若竹町	同	同	眞金町	同	同	同	同	同	同	同	同	同	永樂町
一	一	二	二	二	二	二	二	二	二	二	二	二	二	一
一	四	一	一	一	一	一	一	一	一	一	一	一	一	八
千	杉	木	福	石	岡	島	山	和	原	鈴	山	竹	堀	永
村	谷	間	島	井	本	田	口	田	田	鹿	崎	島	井	樂
徳	豊	金	吉	駒	鶴	政	綱	宰	久	常	庄	熊	金	町
松	太	耶	耶	耶	助	秀	吉	作	吉	吉	耶	吉	耶	町

同同同同同同同同同同同翁
町

三三三三三三三三三三三
目

一一一六三六三三一一一四
〇九三六六〇一二八一

翁

同同同同同同同同同同同
萬代町

三三三三三三三三三三三
目

四二二二三一一一
八七五三一

万

田鈴木櫻小太平柴寄醒伊
端木村井澤田沼田山湖藤
勘善三清德磯彌安藤
次兵之二定次五兼兵之藤
耶衛助耶吉耶耶吉衛助吉

月渥山川木豊堀
村美本村藤田田
松由清文隆
耶造吉耶吉吉治

代

町

同同同同同同同同同同同
翁

三三三三三三三三三三三
目

一一一八四三七四一一一五
一八八四五六六七六一

同同同同同同同同同同同
萬代町

三三三三三三三三三三三
目

五四三三三三三三三
七〇五五五六七

竹龜上佐和太平島佐小羽
若非保々田澤川崎久林村
清勘木秋新伊間清
一兵兵峯字太右兵金次政
耶藏衛吉吉耶門衛次耶藏

三太柳田岡村堀
村田中田上田
龜仙金忠
軍貞太之次卯次
藏一耶助耶吉耶

同同同同同同同同同同同同同同同同同扇
町

五四三三三三三三三三三三三
目

一一一〇一
四四〇九二五六六六七六四六三三三三三三
八四四七〇九四二五〇一五〇三三六六九三三

扇

岡中清草田川齋小松中田登大橋三山田若大荻
村水柳中端藤菅浦川中谷橋本橋口中林貫本
長榮彦濱喜松大八德市喜
五繁次照周三次善善三牧辰之榮五十次忠左衛
耶藏耶次藏耶耶吉吉耶藏三助吉耶八耶吉門助

町

同同同同同同同同同同同同同同同同同扇
町

五四三三三三三三三三三三三
目

一一一〇二二二一四七九六八四一三一三二
五三二〇二二二一四七九六八四一三一三二
一七六九一九九〇四三六二六五七一七一四九

小人鈴松永川岡小福山中高片荻清松立醒大大
林見木崎井村本林田口村島岡原水永野湖貫河
力次次善太三次珍政五源萬次太次衛六右房了
藏耶耶藏耶耶耶吉七耶藏吉耶耶耶門平門吉實

同同同同同同同同同同同同同
 同同同同同同同同同同同同同
 同同同同同同同同同同同同同

四四四四四三三三三三三二二二二
 一三一〇八二六五五六七四四二
 〇二〇七六六〇九〇六九三三四〇

武神綿林井三松椋大石薄川細
 井津貫上澤居原谷井倉本野
 友九榮佐德恭三傳一太次衛
 吉耶藏男藏哉耶素吉耶耶耶門

同同同同同同同同同同同同同
 同同同同同同同同同同同同同
 同同同同同同同同同同同同同

四四四四四三三三三三三二二二二
 一三一〇八二六五五六七四四二
 〇二〇七六六〇九〇六九三三四〇

福高川西伊市朝矢高堀石田初
 田嶋嶋岡藤川倉野橋籠原音
 定卯長次增次景次正太太榮
 耶吉吉耶吉耶春耶信耶耶榮藏

長住町 同同內田町 同同同同櫻木町 福島町 同同同同同
 八六五 四三三 一 九 九 八 八 七
 八 六 五 四 三 三 一 一 一 一 一

四三 長 內 櫻 福
 二二一 一五二九一 一
 五二三 四

村山三矢須古金山梶町 小川河加宮
 田本枝代田田谷于田野 林口合藤崎
 住 住 住 住 住 住 住 住 住 住 住 住
 田 本 枝 代 田 田 田 田 野 林 口 合 藤 崎
 德 樂 嶺 重 留 勢 眞 武 武 武 武 武 武
 次 太 嶺 次 留 太 眞 兵 兵 兵 兵 兵 兵
 耶 耶 耶 耶 耶 耶 耶 耶 耶 耶 耶 耶
 耶 耶 耶 耶 耶 耶 耶 耶 耶 耶 耶 耶

長住町 同同內田町 同同同同櫻木町 福島町 同同同同同
 八七六 七三三 二 九 九 八 八 八
 八 七 六 七 三 三 二 一 一 一 一 一

四〇 三三六 四〇七九七一 一 八八八八八
 八 七 六 七 三 三 二 一 一 一 一 一

受和石岡鈴重松大牛北 有字山河大
 知田原村木田井河島川 光津田合石
 萬三原村甚田金井原辰川 福久宗四一
 五三五捨太兵之腹嘉五金 次耶七耶耶
 耶 耶 耶 衛 助 義 吉 耶 藏 次 耶 七 耶 耶

日 同 同 月 同 同 同 同 老 同 同 同 同 同 同 宮
出 同 同 同 同 同 同 同 同 松 同 同 同 同 同 崎
町 同 同 同 同 同 同 同 同 町 同 同 同 同 同 町
二 一 一 一 一 一 一 一 一 一 一 一 一 一 一
百 百 百 百 百 百 百 百 百 百 百 百 百 百

一 二 三 四 五 六 七 八 九 一〇 一〇 一〇 一〇 一〇 一〇
二 三 四 五 六 七 八 九 一〇 一〇 一〇 一〇 一〇 一〇
三 四 五 六 七 八 九 一〇 一〇 一〇 一〇 一〇 一〇
六 七 八 九 一〇 一〇 一〇 一〇 一〇 一〇 一〇 一〇 一〇 一〇

小 石 有 出 佐 田 伊 藤 相 森 近 出 德
中 本 出 田 田 岡 田 金 藤 藤 山 松
村 田 田 田 田 田 田 田 田 田 田 田 田 田 田 田
本 出 田 田 田 田 田 田 田 田 田 田 田 田 田 田 田
庄 太 太 太 太 太 太 太 太 太 太 太 太 太 太 太
青 太 太 太 太 太 太 太 太 太 太 太 太 太 太 太

日 同 同 月 同 同 同 同 老 同 同 同 同 同 同 宮
出 同 同 同 同 同 同 同 同 松 同 同 同 同 同 崎
町 同 同 同 同 同 同 同 同 町 同 同 同 同 同 町
二 一 一 一 一 一 一 一 一 一 一 一 一 一 一
百 百 百 百 百 百 百 百 百 百 百 百 百 百

一 二 三 四 五 六 七 八 九 一〇 一〇 一〇 一〇 一〇 一〇
二 三 四 五 六 七 八 九 一〇 一〇 一〇 一〇 一〇 一〇
三 四 五 六 七 八 九 一〇 一〇 一〇 一〇 一〇 一〇
六 七 八 九 一〇 一〇 一〇 一〇 一〇 一〇 一〇 一〇 一〇 一〇

橋 北 左 和 吉 小 中 廣 丸 田 清 菊 山 田 本 橋
本 村 右 泉 田 岡 田 川 中 田 川
富 太 七 金 綱 次 太 三 新 爲 犬 夫 香 興 夫
藏 通 八 耶 作 六 吉 吉 耶 耶 耶 七 珠 龍 耶 助 吉 耶

同
同
四 四 四 三 三 三 三 二 二 二 二 二 二 二 二 二 二 二 二 二 二 二

九 八 九 一 七 六 九 六 九 六 六 六 六 六 六 六 六 六 六 六 六 六
五 九 二 八 〇 八 九 六 八 六 六 六 六 六 六 六 六 六 六 六 六

大 田
澤
喜
庄
青 青

同
同
四 四 四 三 三 三 三 二 二 二 二 二 二 二 二 二 二 二 二 二 二 二

七 八 九 七 五 七 八 八 六 六 六 六 六 六 六 六 六 六 六 六 六 六
一 八 三 四 六 七 〇 四 四 三 二 〇 〇 〇 〇 〇 〇 〇 〇 〇 〇 〇 〇

高 田 田 鈴 海 內 和 江 山 小 河 藤 田 餅 錢 水 竹 木 海 山 內 田
野 澤 澤 木 田 田 田 木 田 田 田 田 田 田 田 田 田 田 田 田 田 田
猪 淺 清 塚 勇 除 秀 忠 忠 忠 忠 忠 忠 忠 忠 忠 忠 忠 忠 忠 忠
太
耶 助 耶 助 耶 助 耶 助 耶 助 耶 助 耶 助 耶 助 耶 助 耶 助 耶 助 耶 助 耶 助

同霞町	同同英町	同同同同同三春町	同同同同
二丁目	三、一、二丁目	三、三、三、二、二、二丁目	四、三、二、二
一三〇	一八三九	二二一九八七二	三三二二六
西	霞	英	三
戸大伊	島志山	志山大平志山	宮片平村
部橋藤	田村田	村崎山本村崎	崎岡林田
町清重町	寅善三	慎富三友傳傳	竹清藤次
蔵吉	助耶耶	耶耶耶耶七六	耶耶吉耶

霞町	同英町	同同同同三春町	同同同
二丁目	二、一丁目	三、三、三、二、二、二丁目	四、二、二
一	二一	一六一八六〇	三二二〇
林	三小野島	志牛平志志	渡鈴小
甚	嘉仙	村山本村村	邊木林
七	耶蔵	鶴與源	顯耶之
		濱次三治	哉吉助
		六耶耶耶路	

同同同同同初音町	同同黃金町	同同同同同同同同同
二、一、一、一、一丁目	三、三、二丁目	三、三、三、二、一、一、一、一
一八九四七五七	二二四四	七四〇三〇五八七八五
初	黃	
池鈴鹽安大堀	淺加石	中萩廣四宮榎内河小
田木谷室山	水藤井	尾原島川廻戸田合
文幸政太	雅猪五	三捨德惣福彌
次正三	太之一	四次次虎太耕太三
耶明耶晴吉助	耶助耶	耶耶耶吉耶平耶耶門

同同同同同初音町	同同黃金町	同同同同同同同同同
二、二、一、一、一丁目	三、三、二丁目	三、三、三、三、一、一、一、一
二二一六六一七	二二〇	七六六四四一
五〇六六一七	二二〇	五八九八九一四六四
瀧石森佐川堀	木小森	小吉石金井雨松長苺
口井藤井	村川	西岡橋子上宮村繩部
濱其寅金啓三	儀芳	金房米縫兵伊太豊之
耶助吉作藏耶	吉耶輔	吉吉吉藏衛八耶吉助

同同同同同同同同同同同同同同同同同同同同同

西戶部町

一九二二
一七六六
一七八八
一六一一
一六二二
一七九九
一七一七
一六四四
一七七四
一七四八
一六七八
一六九八
一七八五
一八六六
一七二二
一六三三
一五二二
一〇一〇

赤渡海海小小桑中田横吉片加川落大戸東西服磯伊
川利家泉田村山田野賀本合宮部條山部馬藤
甚孝字右衛門藏郎謀吾義郎郎郎郎助郎馬作三久松郎郎
郎爾門藏郎謀吾義郎郎郎郎助郎馬作三久松郎郎

同同同同同同同同同同同同同同同同同同同同同

西戶部町

二二二二
一七九九
一七九九
一六九九
一六六六
一七二二
一七二二
一六四四
一六〇〇
一六〇〇
一七二二
一七二二
一四二二
一四二二
一六〇〇
一三〇〇
一七九九

齋天手海海小八野中吉川門加加河大岡本新西長狼
藤田彦重周太郎藏門衛成清清泉善郎郎吉三門正寛郎郎彦武
藤田彦重周太郎藏門衛成清清泉善郎郎吉三門正寛郎郎彦武

橫濱市辨天通り六丁目百十二番地
(電話四百六十九番)
同市山下町百二十八番地

辯 護 士
特許代理業者

藤原吉郎法律事務所

東京芝區琴平町六番地

橫須賀若松八十五番地



橫濱市扇町二丁目四十五番地

株式會社

橫濱中央銀行

頭取

平沼專藏

株式會社

橫濱中央貯蓄銀行

支配人

相原定輔

(電話九百五十七番)

(193)

者標有舉選員議院議衆

同同同同同同同同同同同南
同同同同同同同同同同同太
同同同同同同同同同同同田
同同同同同同同同同同同町

一七三〇 二七二八 三三二七 四三二六 五三二五 六三二四 七三二三 八三二二 九三二一
〇五八七 一五八六 二五八五 三五八四 四五八三 五五八二 六五八一 七五八〇 八五七九

門加渡大瀧戸服早林石岩崇伊太
倉藤邊山田塚部川崎藤東田
備作文新六幸次茂絢次十一
吉郎郎藏郎郎吉郎香彦郎郎郎
綿關清嶋柴三才
貫川水嶋義虎善勤
音猪龜義一太太
次三之一太太
郎郎助郎郎郎

同同同同同同同同同同同南
同同同同同同同同同同同太
同同同同同同同同同同同田
同同同同同同同同同同同町

一八三二 二八三一 三八三〇 四八二九 五八二八 六八二七 七八二六 八八二五 九八二四
三三六五 四三六四 五三六三 六三六二 七三六一 八三六〇 九三五九 〇三五八

書門川大太豊戸服早飯石岩伊
王倉村中嶋岡塚部川塚井永藤
頼由築根元長柳敬庄
四五三太音繁吉次次太建四
郎郎郎郎吉藏郎郎郎吉郎郎

杉森柴執三永
浦由山行嶋上
爲金軌三浩
篤輔安正郎

告廣別特

官衙 會社 御用 達用 請負 用達

營業 製品 製造 工場 設置

全國新聞廣告取次

南商會

製圖、機械油、薪炭、石材、備品、一切、室內裝飾、活版印刷、諸帳簿製本

土木測量建築請負

土木建築に關する設計は工學士の專任として一切の事務迅速を旨とす

地番六廿目丁二町出ノ日市濱橫

同	同	同	同	同	神奈川町	同	平沼町	同	同	同	同	同	同	同	高島町	同	
二	二	一	八	二		三	一	七	四	二	一	一	一	一	二	二	
七	一	三	六	八		五	一	、	、	、	、	、	、	、	二	三	
九	三	四	〇	二	神		平								高	四	
葉	波	飯	石	岩	絲	奈	酒	布	沼	鹽	出	石	古	金	恩	板	鈴
山	木	田	田	井	井	川	井	施	田	田	口	原	平	井	田	垣	島
孝	井	田	井	照	半	町	善	元	仙	直	庄	桂	又	右	桂	岡	木
二	久	國	之	衛	右		太	元	之	庄	次	衛	衛	衛	岡	藏	定
耶	耶	藏	直	助	門		耶	吉	助	吉	七	耶	門	六	藏		藏

同	同	同	同	同	神奈川町	同	平沼町	同	同	同	同	同	同	同	高島町		
二	二	一	二	二		三	一	八	五	三	一	一	一	一	二		
九	八	〇	一	二		五	一	、	、	、	、	、	、	、	二		
四	七	三	九	七	神		三								四		
長	長	波	井	岩	伊	齋	高	近	田	樋	前	加	榎				
谷	谷	木	上	山	藤	藤	橋	江	中	口	田	藤	本				
川	川	井	市	喜	卯	松	繁	谷	市	源	太	林	留				
寬	留	太	藏	八	八	三	太	榮	之	太	六	吉	吉				
孝	吉	耶	藏	八	八		耶	助	助	六	耶	吉	吉				

同	同	同	同	同	同	同	同	同	同	同	同	同	同	同	同	同	同	同	同	同	
二	二	二	一	二	二	一	二	二	二	二	二	二	二	二	二	三	二	一	一	二	
九	三	一	六	二	一	九	〇	九	七	八	〇	三	七	八	三	七	九	五	七	二	
三	二	七	三	一	七	八	七	五	八	〇	三	〇	三	五	八	六	九	五	五	二	
森	廣	平	下	宮	水	安	遠	小	藤	深	增	增	增	山	山	熊	梅	村	長	田	竹
又	瀬	戶	部	川	野	藤	藤	泉	田	堀	田	田	田	崎	下	井	田	塚	川	田	田
順	松	幸	之	兵	次	於	榮	辰	太	五	右	善	喜	五	平	義	左	太	之	太	助
七	太	太	八	助	衛	耶	若	助	吾	耶	耶	門	藏	作	耶	吉	信	門	耶	助	耶

同	同	同	同	同	同	同	同	同	同	同	同	同	同	同	同	同	同	同	同	同	同
二	一	一	二	一	一	二	二	一	二	二	二	二	二	二	二	一	二	二	二	二	一
一	六	〇	二	〇	六	六	一	二	〇	一	八	五	七	八	五	九	〇	三	二	二	六
八	四	二	八	四	三	八	九	五	八	九	七	六	六	六	八	二	二	三	三	二	八
芹	廣	平	下	清	美	岸	天	小	小	深	益	增	增	增	安	柳	內	村	村	辻	竹
江	田	渡	川	水	澤	田	野	山	岩	堀	田	田	田	田	野	澤	田	田	垣	岡	內
梯	黑	三	太	兵	次	才	利	兵	伊	左	藤	一	之	政	次	久	右	正	精	二	二
吉	衛	耶	耶	衛	進	耶	藏	助	衛	門	七	耶	助	義	耶	吉	門	耶	通	輔	耶

同同同同同同同同青木町

三五五二三五二二
五六八一七五七三
〇六二一五七七八九

青

四錦西原橋石犬岩伊
村戶川本渡山科藤
儀慶治兵嘉五太
三右莊次助吉助耶耶
耶門藏耶助吉助耶耶

木

町

同同同同同同同同同同

二二八二八二一
九七六三九五六四
一七六九九六四

森森神清三岸澤安小
佐久保水橋邊藤島山井
七助衛耶藏耶八耶耶耶
七助衛耶藏耶八耶耶耶

同同同同同同同同青木町

一三七二三五三一
七六二二五七一九
二八二四九二九九

西西丹馬林伊岩伊伊
田川羽場東崎東東
元邦啓七字治喜與
次三鋤次之兵耶三右
耶耶彦耶助衛吉耶門

同同同同同同同同同同

二七四八三五二二
六八六三五六八五
八八六三五六八五

森平清柴北清佐榎小
田水村村田藤本泉泉
六長藤彦藤平金忠藤
三勘次次次次衛衛次三
耶七耶耶耶耶門門耶耶

同同同同同同同同同同同同同同同同同同同同同同

二二八二二九二
五〇五〇七四一
三五〇九七四一

藤山矢山倉漆中中直高武武田吉河加渡渡太大小新
井口島口田原村村井橋內內中川野藤邊邊田野澤田
米長七市松專兵兵太次衛秀衛左右善彌喜治增喜留
太兵兵五五專兵兵太次衛秀衛左右善彌喜治增喜留
耶衛衛耶耶助衛衛耶耶門松門門耶吉八吉衛八耶作

同同同同同同同同同同同同同同同同同同同同同同

八二八八九〇八八二
五二四四二一七六
八二八八九〇八八二

藤古山山山內長中中田武加山吉神加渡和渡小小細
井平室下田田島岡岡中田藤倉川村藤邊邊田邊川野田
善善助正定太之五五三三三平三兵兵次四登藤五
新十兵次正定太之五五三三三平三兵兵次四登藤五
藏耶衛耶七吉耶丞耶耶耶耶耶耶耶耶耶耶耶耶

元町 同 同 同 同 同 同 同 同 同 同

丁目 一 二 三 四 五 六 七 八 九 一〇

三九 三一 二六 五九 七五 二五 三〇 八

岩田房五郎 本多猪三五郎 小濱留三郎 岡澤長次郎 川口吉四郎 横堀吉四郎 田邊太右衛門 田代源三郎 中山新平

第三投票區 元町

合計七百十五人 西平沼町

淺間町 同 同 同 同 同

八〇 二二 七四 七九 七五

荒井吉次郎 荒波國藏 三村正信 三村五右衛門 鈴木長兵衛

元町 同 同 同 同 同 同 同 同 同 同

丁目 一 二 三 四 五 六 七 八 九 一〇

三〇 二〇 三一 二五 二一 一〇 三

羽鳥久藏 大河原新左衛門 大濱芳太郎 波邊直吉 柿沼忠直 高橋馬之助 田邊源之助 中山直次郎 中山新右衛門

淺間町 同 同 同

七〇 七四 七四 二〇

相澤見次郎 三村勝右衛門 三村庄右衛門 茂木六兵衛

淺間町 同

四九 五五 六五 一〇 三一 三〇 二九 二七 二二 二一 一四 八

佐藤四郎兵衛 坂川末次 北川幸次 三橋久兵衛 水橋久次郎 嶋崎久次郎 鹽田眞次 關本熊次 鈴木仁左衛門 鈴木利右衛門 石井庄七 大村久四郎 津村喜瀧 中村喜兵衛 栗原喜太 藤原茂右衛門 小江久七

淺間町 同

五二 四八 四六 二二 二一 一六 一五 一〇 〇 七 六 一

岡野平忠 吉田百七 田澤兵衛 津村吉五 中村庄吉 藤江吉次 小松平次 荒井次郎 杉浦松 鈴木木松 杉村仁兵衛 鈴木小伊右衛門 森野所右衛門 平野龜次 清水米次郎 水野太平 木橋重松 三下村義之 佐伯藤助

同同同同同同同同同同同同同同同同同同同同同同

四四四四四四四三三三三三三三三三三三三三三三三三

一一一
七六七八七七八六
〇六六〇八三三五
一一一
三三三三三三三三三三三三三三三三三三三三三三

長中田田田大堀鈴石寺幸山山津田吉渡大岡石須鹽
屋村澤澤送河木白西山野口久邊村邊河田川藤野
隣武六兵甚兵興之仙三三忠國七右衛門政太
四正兵甚兵興之三仙三三忠國七右衛門政太
郎表衛七衛郎助藏郎郎藏助門郎郎藏藏平次松郎藏

同同同同同同同同同同同同同同同同同同同同同同

四四四四四四四三三三三三三三三三三三三三三三三三

一一一
七七七七八七七八
一二二二二二二二二二二二二二二二二二二二二二二二

野中中田田渡大井森齋小幸山山田資神大大石關
口山嶋澤送河上田藤島山日田邊田浦河河河川谷
錠六右衛門次庄兵之山次次太源右衛門權長幸太士五梅豐衛太
次衛門郎藏衛助藏郎郎郎郎門衛三助七郎松郎吉吉門郎

同同同同同同同同同同同同同同同同同同同同同同

二二二二二二二二二二二二二二二二二二二二二二二二

一一一
八九八九九八八二〇九九〇
六六六七六二五一一二二三九七八〇〇五五七〇二一五二

松山梁宇中中土田吉大大岡大穂鈴鹽荒小山山國中
本田瀬治山村谷澤岡河河木谷劉木田池木池口本友山
大次多多十三五熊仁右衛門伊惣大市右衛門之兵永兵
郎吉七郎郎郎吉門郎郎門助衛三衛門七郎郎吉吉門

同同同同同同同同同同同同同同同同同同同同同同

二二二二二二二二二二二二二二二二二二二二二二二二

一一一
九八二八八九五九八八九二五八九〇七二二三二四
七四九一六五五五五五五五五五五五五五五五五五五

佐山山山山山根高田吉大大岡小石平青荒福山黑中
々々々々々々々々々々々々々々々々々々々々々々々々々々々々々々
木多喜三仙豐次三五喜百金初三衛之次與次
衛造郎吉吉郎郎郎藏助藏藏郎門助郎吉郎門吉門

同石川仲町一丁目
 二二八五
 同同同同同同同同同同同同同同同同同同同
 六六六五五四四四四三三三二一一一一一
 二二二二二二二二二二二二二二二二二二二二二二二
 七六〇四三五七八八三三三二九六七五五二

鈴谷川 佐金子野 井野谷 水井田 石鹽泉 鹽田泉 小日津 春津井 新津井 三井山 中川原 小杉原 杉原 本杉 齋藤 藤木 前田 村田
 仲野 野音 野音 六房 三次 二佐 乙三 綱五 長梅 代之
 幸次 藤豐 三次 二佐 乙三 綱五 長梅 代之
 吉助 作耶吉吉耶耶耶吉助吉耶七耶次吉治助吉

石川仲町一丁目
 三四
 同同同同同同同同同同同同同同同同同同同
 六六六六五四四四四三三三三二一一一一一
 二二二二三二二二二二二二二二二二二二二二二二
 九七六〇四五四四七一一三三二八五四二六

田邊儀左衛門
 鈴高早飯中鈴天古二重齋名原田宮齋深山
 木田山田野木野屋宮田藤和田中寺藤澤
 三安民喜德德榮廣儀定萬寅周次
 次兵留之伊三兵兵三金太三之豐五寅周次
 耶衛吉丞作耶衛衛耶七耶耶丞作耶吉藏耶

同石川仲町一丁目
 二二六五
 同同同同同同同同同同同同同同同同同同同
 五五五五五五五五五五五五五五五五五五五五五五五
 一一二二二二二二二二二二二二二二二二二二二二二二二
 九〇〇〇八一一〇八九九九九一一九〇七七七七七
 六二五〇八一七七八二六一五九六〇九四

時井川 關繁向矢山野長高田大太堀石岩關近黒桑
 田野 田達 澤田 上津 見澤河 河川 室野藤川山
 忠助種道五原鉄櫛作音
 兵五八治太初利太郎幾次五養次次五繁清
 衛耶藏耶耶藏八耶吉藏耶耶造耶耶耶松藏

同石川仲町一丁目
 三三五
 同同同同同同同同同同同同同同同同同同同
 五五五五五五五五五五五五五五五五五五五五五五五
 二二二二二二二二二二二二二二二二二二二二二二二
 一一〇〇八八八八〇八一一〇八六五五六五
 一八九六六六四八三一二一九四一五七四

露早木川三林造平
 鈴廣安小山山中田田田大星濱伊鈴瀬山久
 木田藤林口木山邊澤邊河野田能木戸本我
 庄宗五繁久嘉仲大乙留和正梅銀
 碧之惣次耶次五平次五太一次三兵太次清
 助助助耶吉耶耶治耶耶耶耶耶耶衛耶耶

同同同同同同同同同同同同同同同同同同同
 根岸町

三三一一三三二二三二一
 六五〇〇五五二五二二
 九七八二一七五七二〇一
 根

馬高吉小大石石飯 鈴福柴寺小神福安山黑
 淵野橋川淨久川川川島 岸本島崎田西木島岡本
 市吉寅 梅延讓佐左衛門助 町要善右衛門太
 太郎次郎吉治門助郎郎 藏門郎吉郎郎郎吉

同同同同同同同同同同同同同同同同同同同
 根岸町

三三三三三三三三三三三
 七五六六六六六六六六
 〇七八〇七七一七四六六
 二四七五七二七二七二七

深乘中高田笠大小大石市 鈴平白佐越古福卷山黒
 津竹島稿邊原久保川久川 木部石間松金泰三兵
 英孝兼之太市市五順之駒亮 五二作多之三助衛郎松
 敦郎吉吉郎門門助門門 郎郎造郎助衛郎郎松郎

告 廣 別 特



名 權 有 舉 選 員 議 院 議 衆 (208)

同	同	同	同	同	同	同	同	同	同	根	同	同	同	同	同	同	同	同	同	同	同	同	同
三	三	一	一	三	三	二	二	三	二	一	一	一	一	一	一	一	一	一	一	一	一	一	一
六	五	〇	〇	五	一	九	七	五	〇	七	二	六	三	一	九	六	〇	三	二	九	〇	二	六
五	八	二	一	七	五	七	二	〇	一	七	一	七	一	一	一	一	一	一	一	一	一	一	一
馬	上	高	高	吉	小	大	小	石	石	飯	鈴	福	柴	寺	小	神	福	安	山	黑			
淵	野	橋	橋	川	澤	久	川	川	川	島	本	島	崎	田	西	木	島	岡	本	部			
市	吉	寅	梅	延	保	與	要	重	三	秋	善	留	房	大	三	三	三	太	太	熊			
太	二	次	郎	吉	治	左	五	之	助	郎	織	門	郎	郎	吉	郎	郎	郎	郎	吉			
同	同	同	同	同	同	同	同	同	同	根	同	同	同	同	同	同	同	同	同	同	同	同	同
三	三	三	三	三	二	三	一	二	三	三	二	一	一	一	一	一	一	一	一	一	一	一	一
七	五	六	六	六	四	七	〇	四	八	五	二	三	三	三	〇	五	五	三	五	三	一	四	一
〇	七	八	〇	八	五	三	九	六	七	六	七	〇	一	三	八	二	二	二	二	二	二	二	二
二	四	五	七	一	七	四	六	六	七	七	七	七	〇	一	〇	八	〇	二	三	三	一	一	一
深	乘	中	高	田	蓋	大	小	大	石	市	鈴	平	白	佐	越	古	福	卷	山	黑			
津	竹	島	橋	邊	原	久	川	久	川	川	木	部	石	久	川	谷	西	田	田	部			
孝	兼	宇	市	市	市	保	五	保	川	川	芳	二	作	間	松	金	泰	茂	金	五			
英	太	之	太	右	右	之	左	之	有	有	五	二	三	多	之	兵	三	兵	金	五			
教	郎	吉	吉	郎	門	門	門	助	門	功	郎	郎	造	郎	助	衛	郎	松	郎				

同	同	同	同	同	同	同	同	同	同	同	同	本 牧 町	同	同	同	同	同	同	同
三六九〇	六九五二	七二五九	七五九三	七七九三	七九三三	八二五三	八四九三	八七三三	九〇七三	九三一三	九四九三	九六七三	一〇七五	一〇八五	一〇九五	一一〇五	一一一五	一一二五	一一三五
松崎新兵衛	並木勘助	金子長七郎	金子延七郎	大澤太三郎	林田源八郎	池田金次郎	池田金次郎	池田金次郎	池田金次郎	石田德左衛門	石田德左衛門	岩崎次吉	關根兵衛	森福次郎	清水仁三郎	坂本長吉	新井長吉	有馬四郎	馬田藏助
同	同	同	同	同	同	同	同	同	同	同	同	本 牧 町	同	同	同	同	同	同	同
二一九二	二二七四	二二八四	二二九四	二三〇四	二三一四	二三二四	二三三九	二三四九	二三五九	二三六九	二三七八	二三八三	二四六〇	二四七〇	二四八〇	二四九〇	二五〇〇	二五一〇	二五二〇
松崎幸兵衛	村木權七郎	金子兵七郎	金子兵七郎	金子兵七郎	金子兵七郎	金子兵七郎	金子兵七郎	金子兵七郎	金子兵七郎	金子兵七郎	金子兵七郎	金子兵七郎	金子兵七郎	金子兵七郎	金子兵七郎	金子兵七郎	金子兵七郎	金子兵七郎	金子兵七郎

地織木綿

横濱市鶴町二丁目十六番地

龜の橋通り

ふくや

石井太物店

正紺染

遠州縞

御徳用向専一と心得地方を吟味し材料を精選し幾度洗濯するも變色の憂なき様に染上げたれば幾年を経るも最初と異なることなし
 は勿論各地新柄澤山取寄せ御好みに任せ廉價を以て販賣仕候間一度御ためしの上續々御注文仰付られ度地質尺幅は御請合可申候

同同同同同同同同同同同同同	同同同同同同同
	本
	牧
	町

二二一 三六九 九七七 〇七	一六二 二七五 二五九	二七三 二七九 二八五	二五二 二五八 二六四	一五九 一五二 一五六	一四三 一四二 一四七	二七六 二七七 二七九	二七六 二七七 二七九	一〇七 〇八七 〇七五	九〇六 九一六 九二六	二〇〇 二〇〇 二〇〇	二四四 二四五 二四六	三五六 三五六 三五六
-------------------------	-------------------	-------------------	-------------------	-------------------	-------------------	-------------------	-------------------	-------------------	-------------------	-------------------	-------------------	-------------------

松並金金大林池池池池石石岩岩	關森清坂新有
崎木子子澤田田田田井田崎	根水本井馬
新勤長惣太三源次兵勇左岩勘耶	兵福仁長菊耶
衛助平七郎郎八郎衛吉門吉造吉	郎郎郎吉藏助

同同同同同同同同同同同同同	同同同同同同同
	本
	牧
	町

二二一 二九二 二九七	一七二 二四四 二四四	一七三 六三三 六三三	二五二 二五二 二五二	二五五 二五五 二五五	一五九 一五九 一五九	六二四 六二四 六二四	三〇三 三〇三 三〇三	二八三 二八三 二八三	六五〇 六五〇 六五〇	六〇六 六〇六 六〇六	二四六 二四六 二四六	二四一 二四一 二四一
-------------------	-------------------	-------------------	-------------------	-------------------	-------------------	-------------------	-------------------	-------------------	-------------------	-------------------	-------------------	-------------------

松村並金金羽池池池池池石岩岩	新森清新新
崎瀬木子子島田田田田田崎崎	井水井井井
幸耶仲兵七之三衛勘林關右衛	新右七辰橋辰
藏衛藏衛藏助耶門耶藏藏三門耶	門藏郎耶耶耶

關係はあるが既に私争に厭きて居るので昨今専ら協力の態度を執る
 この事市政の刷新も遠からずして行はれるであらう、特に市役所が非難
 を受けた水道工事と云ひ市街道路の改修と云ひ昨今漸く緒に就て稍完
 全の域に達したから此上は小學校の増設市役所の改築、施ひては海陸交
 通機關の設備と云つた様な焦眉の問題から形付て行けば宜いが孰れも
 容易に纏まらぬ最も困難の問題である大体市長よりは如何なる人物が選
 ばれる乎、故の梅田義信氏が市長として甚だ無能であつたと云ふが氏を
 して無能ならしめた大原因も顧みねばならない、輿論は年俸一万円も出
 して帝都に劣らない大人物を迎へたいとあつても市の財政がソコ迄に
 許さぬ廉もある、夫れには又た夫れ／＼の理由もあつて地商兩派の見解

も違ふ差當り斯の問題の落着せぬ中は經營の方針も定まらぬと云ふも
 の、述者の如き多少意見のないでもないが此の小冊子には述ぶべき限り
 でない、兎まれ現在市政の衝に當つて居る市参事會も梅田義信氏の死亡
 後新市長が選ばれぬので會長一人を缺いては居るが地主派出身の高級
 助役齋藤松三氏と縣廳の秘書課から轉じた下級助役高木可久氏の外名
 譽職市参事會員高島嘉兵衛(地主派)同木村利右衛門(地主派)同矢野甚藏
 (地主派)同若尾幾造(地主派)同朝田又七(商人派)同太田治兵衛(地主派)の
 六氏から組織せられて居る更に市會議員四十八人の黨派別をみると地
 主派が廿人、商人派が十九人、地主派から分離した土曜會派が九人であつ
 て其の姓名と席順は左の通りである

Table with 10 columns and 3 rows of data. Columns represent districts (e.g., 西平沼, 石川, 神奈川, 本牧, 木川, 石川, 老松, 寄木, 境, 嶽, 中村, 神奈川, 石川, 根岸, 青木, 元方, 北勢, 伊勢, 雲井, 根岸). Rows contain numbers and names.

Telephone numbers in parentheses: (電話一三二八), (電話七八一), (電話一七七), (電話一一〇), (電話九二三), (電話八六), (電話七三〇), (電話八二八).

Table with 10 columns and 3 rows of data. Columns represent names (e.g., 平沼九兵衛, 小川彌七郎, 渡邊喜八郎, 高橋四郎, 岩崎傳右衛門, 山田寛次郎, 中村房次郎, 吉田平之助, 桑原之助, 柿原海次郎, 石川佐次郎, 内海甚左衛門, 岩田幸吉, 宮崎又五郎, 佐伯藤之助, 田邊幸七, 箕輪半蔵, 海老塚四郎兵衛, 間宮勇左衛門, 大久保佐左衛門). Rows contain birth dates and professions (e.g., 弘化元年六月, 安政四年八月, 安政六年四月, 嘉永五年六月, 明治三年十月, 弘化元年三月, 萬延元年五月, 文久三年二月, 安政元年六月, 安政二年三月, 文久元年二月, 嘉永六年五月, 安政四年十一月, 天保八年十二月, 明治五年十一月, 嘉永五年三月, 弘化二年十二月, 文久元年十一月).

Table with 10 columns and 3 rows of data. Columns represent districts (e.g., 境, 若葉, 北方, 本方, 本方, 南仲, 元濱, 伊勢, 野毛, 元濱, 若葉, 花咲, 尾上, 扇村, 中村, 吉田, 辨天, 雲井). Rows contain numbers and names.

Telephone numbers in parentheses: (電話二五七), (電話七一九), (電話一〇〇三), (電話九二七), (電話一七〇), (電話三九〇), (電話七九), (電話三七三), (電話三〇七), (電話六六).

Table with 10 columns and 3 rows of data. Columns represent names (e.g., 渡邊貞次郎, 福島辰次郎, 植木仲藏, 平沼専藏, 殿倉常太郎, 谷川福太郎, 赤尾彦作, 田澤真助, 森田伊助, 渡邊福三郎, 須藤福三郎, 三平伊之助, 脇澤金次郎, 大貫房吉, 石川徳右衛門, 雪吹慶次郎, 渡邊文七郎, 齋藤忠太郎). Rows contain birth dates and professions (e.g., 天保十二年一月, 安政二年十二月, 文久二年六月, 天保七年一月, 安政四年一月, 文久三年七月, 慶應三年四月, 安政四年六月, 慶應二年十二月, 安政二年一月, 安政二年一月, 嘉永四年七月, 天保十一年五月, 天保十一年八月, 安政五年十一月, 弘化元年三月, 明治四年八月, 安政六年四月).

横濱市會議員住所姓名年齡席次及黨派別

三十九番	萬代一	(電話二二四)
四十番	櫻木四	(電話一五四)
四十一番	初音一	
四十二番	元三	(電話五三七)
四十三番	野毛四	(電話三五八)
四十四番	南太田一	
四十五番	戸部五	
四十六番	神奈川二	
四十七番	眞砂四	
四十八番	太田六	(電話八八四)

以上四十八人の市會議員は全市を五區に分けて各其の選舉區から選ばれたもので一級二級三級の區別がある其の定員と選舉區域は

第一選舉區	一級五人	二級三人	三級三人	第二選舉區	一級四人	二級五人	三級五人
第三選舉區	一級三人	二級四人	三級三人	第四選舉區	一級二人	二級二人	三級二人
第五選舉區	一級二人	二級二人	三級三人				

本町 海岸通 元濱町 北仲通 南仲區 辨天通

境砂町 太田町 相生町 住吉町 常盤町 尾上町

第二選舉區

吉田町	柳ヶ枝町	福宮町	伊勢佐木町	姿見町	羽衣町
蓬萊町	松ヶ枝町	梅ヶ枝町	浪花町	長者町	末吉町
若葉町	賑河町	久方町	足曳町	雲井町	長島町
吉岡町	駿河町	山吹町	富士見町	山田町	千歳町
三吉町	永樂町	眞金町	若竹町	壽田町	松影町
吉濱町	扇町	不老町	萬代町	翁町	石川町
石川仲町	南吉田町				

第三選舉區

野毛町	宮川町	花咲町	福島町	櫻木町	内田町
長住町	緑川町	橋出町	戸部町	伊勢町	宮崎町
老松町	月岡町	日出町	黄金町	初音町	三春町
英町	霞町	清水町	西戸部町	南太田町	久保町

第四選舉區

高嶋町	真高島町	平沼町	材木町	仲平沼町	神奈川町
青木町	岡野町	淺間町	尾張屋町	西平沼町	

第五選舉區

山元町 千代崎町 上野町 諏訪町 中村町 根岸町
本牧町 北方町

市會の下には別に區會と云ふのがあつた、一區特有の財産と營造物に關する事務を協議するのが特有財産區會で、小學校に關する事務を協議するのが學校區會である、前者は横濱市を八區に分けて本町外十三ヶ町區の議員二十四人其他の七區は各八人宛と定めてある、後者は横濱市を十一區に分けて吉田町外二十七ヶ町區の議員十六人、山手町外一ヶ町區が八人、其他の九區は各十二人宛と定めてある、特別財産區會の名稱は本町外十三ヶ町區會(海岸通、元港町、北仲通、南仲通、辨天通、境町、太田町)、元町區、神奈川町區、青木町區、南太田町區、南吉田町區、西戸部町區(尾張屋町、西平沼町を含む)、本牧町區の八ツで學

校區會の名稱は吉田町外二十七ヶ町區、萬代町外六ヶ町區、老松町外六ヶ町區、元町外三ヶ町區、石川町外三ヶ町區、三春町外九ヶ町區、伊勢町外十四ヶ町區、神奈川町外三ヶ町區、根岸町區、本牧町外一ヶ町區、山手町外一ヶ町區の十一である、自治團體として設けられた機關は略ぼ斯んなもので學務衛生、土木、水道、瓦斯等の事務には夫々常設委員の設けもある、市役所の事務は書記、雇合せて百七十五人、技師が三人、技手が三十五人、通譯が五人、職工が三人、使丁が七十二人、給仕が十五人、と云ふ定員で水道や瓦斯局には別に書記、雇、技師、技手、職工、使丁、給仕、門番等もあるが特別會計になつて居るから之は孰れも毎年の豫算で定むるのである、書記の俸給は十八圓より七十五圓まで、技手は十五圓から七十圓まで、技

師は五十圓から二百五十圓までの規定ではあるが二年以上最上給を受け事務に熟練した書記や技手は漸次月俸百圓まで上ることも出来る市長の年俸が二千二百圓、助役は高級千五百圓、下級千圓の二名ある日本第一の貿易港としては如何にも俸給が少な過ぎるが是は追々増額すると云ふ事、什麼さま二千圓や三千圓で當時の人材が迎へらるゝ筈がない古手官吏の隠居所に設けられたものなら二千圓でも愛しいが苟も横濱に立て爲すあらんとする傑物を迎へるには五千圓はおろか、一萬圓出しても苦しくはあるまい、文明の門戸たる横濱の富は敢て之れしきに躊躇すべきでない、況して傑人が市の繁榮を圖るに於ては市民の富が増すのであるから……

市政運用の機關は概略以上の如くであつて現に缺けて居る市長の候補者として市會議員が渴仰して居るのは第一銀行横濱支店長たる市原盛宏氏である、商人派は無論の事地主派も既に適當の人材として推薦する積りではあるが俸給の點で聊か折合ひが就かぬとか聞いて居る、助役の姓名は前に記したが市參事會員と市會議員と市民から組織されて居る各部委員の姓名を記さなしたので茲には之を記載して他の章に移るとしやう

市學務委

報 酬 年 金 六

- 市參事會員
- 市會議員
- 市公 民

平沼町三ノ三五 齋 藤 松 三
 伊勢町三ノ五六(電八二八) 海老塚 四郎兵衛 欠

員委設常道水

圓十四百二金年酬報
圓十二百四員會事參但

- 市參事會員 野毛町三ノ一四六 矢野 甚藏
- 市會議員 野毛町一ノ三八 森田 伊助
- 同 若葉町三ノ二六 福島 辰次郎
- 同 太田町六ノ一〇四 戸井 嘉作

員委設常生衛

圓十八百金年酬報

- 市參事會員 石川仲町三ノ五三 齋藤 松三
- 市會議員 岩田 幸吉
- 同 雲井町一ノ九 間宮 勇左衛門

員委設常木土

圓十四百二金年酬報 圓十

- 教員 日出町二ノ三〇 吉田小學校長 三留 喜之
- 市參事會員 西戸部町一六四 高木 可久
- 市會議員 戸部町五、一五七 山崎 彌五郎
- 同 神奈川町二五〇 矢島 七兵衛
- 同 南太田町一七五五 村田 十郎左衛門
- 同 扇町四、二四〇 井上 喜代松
- 市公民 尾上町五、七六(電二九〇) 杉崎 菊次郎

瓦斯常設委員

報酬年金八百四十圓
(但し参事會員は三百六十圓)

市參事會員

尾上町五ノ八一

高島嘉兵衛

市會議員

尾上町五ノ七八(電一七〇)

脇澤金次郎

同

櫻木町四ノ一五(電一五四)

須田重次郎

序でだから添へて置くが横濱市の収入役は身元保證金五百圓を收めて報酬年金九百圓を受くるので現任者は花咲町四丁目五十五番地の及川正八氏である

縣會の議場と議員

十一月の中旬から縣廳の構内警察本部の樓上に開かるゝのが縣會で一

週間は前年度通常縣會の豫算に載せなかつた臨時の收入支出に就て議する、是れは即ち臨時縣會で引續き通常縣會が開かれる、郡市負擔の割合さへ定まると他は別段に議すべきものがないので、土木費とか衛生費とか云ふ二三の事項だけを議了すれば夫れでモウ宜いのだ尤も警察費の點などで多少の議論もありはあるが何れも郡市負擔割で極まるのだから此の割合が極まれば議事と云ふ議事はない、議員の姓名は左表に掲げた通りで市部の朝田又七氏は市部會の議長と縣參事會員とを兼て居る

縣會議員席次

番	號	郡市町村名	氏名
一	番	中郡大田村下谷	龜井佐一
二	番	足柄下郡酒匂村酒匂	川瀬豐藏
三	番	橋樹郡川崎町久根崎	田中龜之助

二	二	十	十	十	十	十	十	十	十	十	十	九	八	七	六	五	四
十	十	十	十	十	十	十	十	十	十	十	十	十	十	十	十	十	十
二	一	九	八	七	六	五	四	三	二	一							
番	番	番	番	番	番	番	番	番	番	番	番	番	番	番	番	番	番

高座郡相原村相原	三浦郡横須賀町逸見	横濱市境原町田中	同郡伊勢原町田中	中郡伊勢原町旭町	三浦郡横須賀町旭町	横濱市元町二丁目	高座郡鶴嶺村萩園	同市北方町	同市神通一丁目	横濱市青木町	三浦郡横須賀町若松	部筑郡四谷村川島	足柄上郡松田村松田	久良岐郡大岡村大岡	横濱市蓬萊町二丁目	足柄下郡豊川村	愛甲郡宮ヶ瀬村	横濱市南仲通二丁目
----------	-----------	----------	----------	----------	-----------	----------	----------	-------	---------	--------	-----------	----------	-----------	-----------	-----------	---------	---------	-----------

岡(廿五年十一月辭職)

神藤利七	鈴木福松	佐藤政五郎	今井國三郎	菅沼芳太郎	青木兼喜	田中利喜藏	山宮藤吉	箕輪三郎	鈴木豊平	水橋鉄丸	大井啓作	三井村	吉田清太郎	平戸清太郎	堀谷左治郎	成田常次郎	山本泰一郎	西村喜三郎
------	------	-------	-------	-------	------	-------	------	------	------	------	------	-----	-------	-------	-------	-------	-------	-------

五	三	一	三	三	三	三	三	三	二	二	二	二	二	二	二	二	二
十	十	十	十	十	十	十	十	十	十	十	十	十	十	十	十	十	十
六	五	四	三	二	一	十	九	八	七	六	五	四	三	二	一		
番	番	番	番	番	番	番	番	番	番	番	番	番	番	番	番	番	番

同市部會議員席次

鈴木	池田	箕輪
木田	田勝兵衛	三郎
豊介		耶
六	四	二
番	番	番
	長	參

同市元濱町一丁目	横濱市伊勢町四丁目	桶樹郡稻田村菅	同市本牧町	横濱市花咲町二丁目	津久井郡日蓮村	三浦郡豊島村公郷	横濱市尾上町三丁目	中郡香妻村中里	足柄上郡櫻井村柏山	高座郡六會村下土棚	同郡鎌倉町扇ヶ谷	鎌倉市中和田村上飯田	横濱市福富町二丁目
朝田	田澤	安藤	池田	樋口	岡部	石渡	田沼	脇庄	小澤	吉原	和田	石井	兵藤
七	七	七	七	七	七	七	七	七	七	七	七	七	七
門	門	門	門	門	門	門	門	門	門	門	門	門	門

田沼	朝田	田澤
大右衛門	又七	喜左衛門

二	二	十	十	十	十	十	九	七	五	三	一
十	十	九	七	五	三	一					
三	一										
番	番	番	番	番	番	番	番	番	番	番	番

十	九	七
番	番	番

同郡部會議員席次

石井仁左衛門	水橋太吉	青木兼吉	平戸清八	三村啓作	山宮藤吉	石渡坦豊	川瀬豊藏	脇庄三郎	和田利衛門	山本泰一	龜井佐一
--------	------	------	------	------	------	------	------	------	-------	------	------

二	二	二	十	十	十	十	十	八	六	四	二
十	十	十	八	六	四	二					
四	二										
番	番	番	番	番	番	番	番	番	番	番	番

副 参 参

菅沼芳太郎	成田常二	安藤彌太郎	船津耀三	吉原鹿治	鈴木福松	小澤秀太郎	岡部芳太郎	大井鉄丸	吉田清太郎	田中龜之助	神藤利七
-------	------	-------	------	------	------	-------	-------	------	-------	-------	------

堀谷左治郎	佐藤政五郎	西村喜三郎
-------	-------	-------

横濱の新聞

東京の新聞社が支社を設けて各自に競争を試みて居るので新たに新聞社を創立しても到底收支の償はぬのと土地が狭くて讀者が少くない許りか土地の事情は東京の新聞紙に掲げられて漏らされぬ處から横濱は從來新聞發刊の地ではないと見做されて居た、現に横濱から起つた毎日新聞ですら本社は疾くに東京に移つて今は其支局と云ふの一人の出張員さへも置かなくなつて了つたので分かる、日本に於ける新聞紙の開祖たる岸田吟香氏が始めて横濱に新聞を設けたと云ふ古い歴史はあるが、起つては倒れ倒れては起り、デーも成功したものがない、ケレドモ横濱には横濱獨得の商業もあつて東京の新聞社が如何に骨を折つても

横濱の讀者を満足させる程の仕事が出来ない、と云ふ所から貿易商人の機關として明治廿二年の二月に横濱貿易新聞と云ふのが創立された、之れが商業の機關ともなり、政治の機關ともなつて遂に今日まで號を累ねて来たが由來商人派の機關である處から兎角地主派には受けが悪いデ地主派は之より對する自派の機關として京濱新聞と云ふのを設けたが之れは今より五年前の事で小田原にあつた東海新聞と云ふのを移したのである斯くして兩派の機關は出来たが孰れも一方に偏して居るので一般市民の満足を買ふ事は出来なかつた此時に方りデ横濱の市政は地商兩派の黨争から紊亂の極に達する、識者は口を噤じて成行を氣遣ふ學者は筆を載せて東西に去ると云ふ有様であつたのを黨派以外に立つて

狂瀾を既倒に回へさんとしたのが今の横濱新聞で其の首唱者となり發起者となり創立者となり、記者となり校正となり配達となつた述者が同志の同情に依つて無理にも一大成效を遂げたのみか横濱第二期革新の端緒を開らいて輿論の樞府と謳はれるに至つたのは實に天祐である時運であるが抑も又た現社長佐藤虎次郎氏が政府外交の腑甲斐なきを嘆して海外植民の大事業を抛つた結果、莫大の資金と双臂の力を假して慨然横濱の爲め述者の志を賛けて呉れたからである試みに今の横濱で發刊される新聞紙の種類を擧げて孰れが尤も勢力あるものであるかを示さふ

横濱新報 (六頁朝刊)

發行所 本町六丁目 横濱新報社

横濱貿易新聞 (六頁 朝刊)
 發行所 南仲通五丁目 横濱貿易新聞社
 京濱新聞 (朝刊半紙大四頁)
 發行所 初音町一丁目 京濱新聞社
 美奈登新聞 (毎夕刊半紙大三頁一週)
 發行所 程土谷町字神戸美奈登新聞社
 内外商事週報 (毎週一回八頁)
 發行所 南仲通四丁目 内外商事週報社

英字新聞にはメール、ガゼット、ヘラルド、アドヴァイザ等の日刊
 聞があるが邦字新聞として普通新聞の性質を備へて居るものは右の五
 種である此他商店が各自に發行する生絲日報とか蠶絲日報とか云ふも
 のもあるが夫れは各自の取引先へ配附する報告書で敢て新聞紙と云ふ
 べきでないが右五種類の新聞紙に就いて聊か其の由來を書いて置かう



横濱新聞の由來

明治三十四年二月十五日に其の第一號を發刊して今日は早や五百五十
 號に達して居るが最初は實に冷笑を以て迎へられたのである、蓋し地主
 派の幫助もなく商人派の援助もなく、首唱者は一老措大の述者で創立者
 が述者と述者の親友たる横濱通信社の日比野重郎氏二人、社長にも主筆
 にも記者にも校正にも述者の外に西村巳之吉氏と奥田欣一郎氏の二名
 が居ればかり二月から四月までに讀者は殖ゑたが糧食は盡きた述者の
 盟友岡本屯と云ふ一奇人が見るに見兼ねて漸くに糧道を斷たぬ策を講
 じて呉れたが其れもモウ頼み少なくなつた、當時毎夕の發刊で横濱毎夕
 新聞と題して居つたのが印刷機が四六版十六頁一臺で活字も碌々無い

のだから如何に急がしても午後九時頃でなければ市内に配達が出来ぬ始末、同業者中の或る者は之を嘲けつて迷幽とまで愚弄したが愚弄は却て興奮劑となつて述者は愈々奮勵する、寢食を忘れて事に當つて居つたが到底資力が續かなんだ、スルト述者の盟友で後に此社の副社長となつた岡部菊太郎氏が来て必らず失望すべからずと激まし且つ現社長たる佐藤虎次郎氏を帝國ホテルに訪ふて説くに横濱の形勢を以てし兼て吳々も横濱毎夕新聞の保護を求めた磊落飾る處なき佐藤氏は洒々媚ふる所なき岡部氏の態度に觀たの乎、一見舊知の如く岡部氏の言を壯として直ちに及ぶ助け助けようと言はれた、四月五月六月と三ヶ月の間述者が事に當つて八方切り廻はして居る間に岡部氏は更に他の一同志者に説

く八月佐藤氏が清韓漫遊を了へて歸朝すると間もなく其の同志者に佐藤氏を介していよく佐藤氏を社長に推す事としたが其間の苦心は實に一通りや二通りではなかつた年の十一月三日横濱に對する横濱毎夕新聞社の主張と云ふを發表した時は岡部氏の盡力で漸と佐藤氏を社長に推した後の事基礎は充分固まつては居たが内部の整理は尙ほ皆無であつた社員を増す假工場を建てる紙面を擴張する特派員を置くと言ふ様な事務で副社長たる岡部氏は社長と共に連日の奔走、幾ど寢食を廢して事に當つて居る間述者は専ら編輯を掌つて覺束なくも社員を督勵して居つた困まつたのは急に諸者の殖ゑた事で毎夕發刊が困難になつたソコデ翌年一月から横濱新報と改題して朝刊としたが追々事務も整頓

する、社員の異動も略定まる、横濱の形勢は一變して主張の通り軌轢も消えて来たので最早後顧の憂へは無いと副社長たる岡部氏は断然其職を解いて自家の營業を専らにする、二月一日以來佐藤社長一人が奔走して人材網羅に務めた結果營業部には楠虎臣君を獲る編輯部には山崎正秀君を獲る發行の紙數は此時より彌々増して一日平均五萬部を刷出する様になつたので直ちに本社の新築に掛る、機械工場建物地割總て楠氏の設計で本町六丁目宏壯なる社屋を新築したのは本年の八月、越て九月の廿一日に京濱間の紳士紳商無慮一萬人を招待して般んに落成披露式を舉行したのは眞に空前の壯舉であつて成功の速かなる實に人をして驚嘆せしめたのである爾來社運は駸々として日に隆盛の域に向ふ、敏腕

健筆の記者は續々として雲集する、本支社員合計百五十餘人の一大新聞紙となつて日々七萬枚以上を發行する迄になつたが是皆な社長副社長と社員諸君の盡力であつて創立者たる述者の如きは今は僅に其員に備はるまでのことだ

横濱貿易新聞の由來

創立は明治廿二年二月一日で今は早や四千號に垂んとして居る、元と貿易商團體が自己の商業機關として創設したものであるから最初は豊富なる保護金もあつて當時貿易商の顧問であつた高橋義雄氏が専ら經營の任に當つた、主筆は其頃論客として大分世間に名の知れた宇川盛三

郎氏で小野光景田中茂等の數氏が後楯として一時横濱を風靡したのである、其後、前にも云つた通り貿易商團體が潰れて共有物は悉皆横濱市に寄附する事になつてから同社財産の一部分も一時市役所の所有になつて更に市役所から賃借する事になる貿易商團體の保護金も絶へて大に經濟の不如意を感じたが着實の議論と精確の記事で久しく信用を博したのみか當時横濱に於ける新聞紙は之を措て他に一種類もなかつたのと外國貿易の精を傳へて横濱の商況を地方に知らしむる獨得の長所がある、るので獨立の經濟を取つて尙ほ收益があつたのである尤も今日に至るまでには幾多の變遷があつて株式組織にしたこともあり會社組織にした事もあるが終始一貫其の主義を換へないから讀者の數は減ずるの

憂がない現在合資會社となつて北原録郎氏が業務擔當社員であるが伊藤辰次郎衣川英治川上英一郎小林五郎の四氏も出資者で小林氏の外は創立以來自から實務に當つて居る人々孰れも篤實温厚であるのは同業者中の定論であるのみか述者も曾て社員として同紙に筆を執つた事もあるから三氏の人と爲りは熟知して居る現今の主筆記者は藤井千尋氏で横濱に来てマダ幾日も歴ないが健筆の聞は既に高い本社は南仲通五丁目に支社は東京京橋區の加賀町にある

京濱、美名登及
内外商事週報の由來

地主派、即ち自由黨の一派が政治運動の機關として小田原から横濱に移

したものであることは既に述べた、當初小田原に創刊せられた時から號を積んで既に二千號に滿たんとして居るが横濱に移された時が明治三十一年であつたからマダ滿五年に滿たぬのである久しく地主派の保護を受けれたが昨今は全く獨立の經濟を立てし居るとの事、今夏以來紙面を縮少して普通新聞紙の半にしたのは別に大に期する所があるとかで讀者は依然歓迎して居る本祖は初音町一丁目に在つて小田原には元から支社を設けてある、美名登新聞と云ふのはツイ此の程發刊されたのであるが紙面の体裁は頗る完美して居る、主幹は永く京濱新聞に筆を執られた中藤次郎氏で相變はらず艶麗の筆を振はれて居る、内外商事週報は牧内元太郎氏の主幹する所で元は和英兩文であつたが昨今和文の一方になつた、記事の迅速と材料の豊富な點に於て同じく多數の讀者がある、以上五種類の新聞外に殆ど新聞と云ふものはないが都下の新聞が各種共四五千枚づゝは入込むので新聞講讀者の總數は無論十萬以上はあらう

横濱の教育界

學齡兒童の實數は無論五萬以上であるが不就學者も又た尠なくない就學の兒童は市立と代用の小學校で夫々收容するのであるが市費の大部分を費消する割に其實蹟は容易に舉がらない、私立小學が續々として殖へたのは全く公立の不足の爲めで如何はしいものは追々閉校して了つたが今も尙ほ曖昧に持續して居るのもある、教員の品性は一般高まつて

以上十四校の市立學校では到底兒童が收容しきれないので更に私立小
 學中設備の幾分か完全に近いと認められたものを代用小學校とした、市立の
 方は職員の数で生徒の數も略解かるが代用の方はソ一は行かぬ今ま其
 の煩を省くが爲めに左に一表を掲げやう

横濱市代用私立小學校

(明治三十五年十一月一日現在調)

校名	創	立	置	生徒數	設立者
自牧	明治十八年十一月十二日認可	立	置	男 七 女 七	尋常本村正教員 田邊富次郎
山内	明治十九年五月十八日認可	立	置	男 二〇 女 四	同 山内茂三
三育	明治二十一年二月廿四日認可	立	置	男 二 女 二	同 山内茂三
立正	明治二十一年三月三日認可	立	置	男 一 女 一	同 山内茂三
篠崎	明治二十三年九月新築	立	置	男 一 女 一	同 山内茂三
	明治廿一年十二月十九日認可	立	置	男 一〇 女 三	同 山内茂三
	明治廿九年十一月新築	立	置	男 一〇 女 三	同 山内茂三

校名	創	立	置	生徒數	設立者
育材	明治二十四年七月認可	立	置	男 八 女 八	同 山上竹治
成美	明治二十五年一月新築	立	置	男 六 女 二	同 本村政良 五郎
三省	明治十九年認可	立	置	男 七 女 〇	同 本村政良 五郎
明道		立	置	男 四 女 六	同 持田直次郎
		立	置	男 五 女 二	同 持田直次郎
		立	置	男 九 女 八	同 持田直次郎
		立	置	男 二 女 五	同 持田直次郎
		立	置	男 二 女 五	同 持田直次郎
		立	置	男 二 女 五	同 持田直次郎
		立	置	男 二 女 五	同 持田直次郎

以上諸學校の卒業生で中學に入る者もあり大學に入る者もあるが由來
 横濱の人情風俗が少年の教育に適せない所から大中學に入る者は晨星
 の數より少ないのみか鬼になる者もあり蛇なる者もある中で感すべ
 きは立正小學卒業生の吉岡金太郎と云ふのである廿八年三月に小學全
 科を卒へて商業學校に入つたが家計の貧しいので通學も出來ず已むな
 く布哇へ出稼して今は北米桑港に居る夏期にアラスカ地方に出稼せし

ては實父の龜太郎(戸部三)に金を送り自分は平素の勞働から賃金を得て商業夜學校に通ふて居る、森野謙吉と云のも又た同校の卒業生であるが同じく勞働して米國の某電氣學校に通學して居る現存私立學校中最も古いのは育材小學で山本龍齋と云ふ漢學者が明治九年に創設してからは既に三代になる、卒業の生徒で孫のある者も少なくないから附近の信用は市立に優るものがあるが私立の得所は正に其處で師弟の情愛から云ふたら什麼さまそうなくてはならぬ

以上記載の外に平沼專藏氏の立てた代用私立平沼小學校と云のがあるが之れは通じて貧民學校と稱へられて居る校長は中村一義氏で教員中錚々の聞へある人だ市立の幼稚園は横濱老松の二小學校内にあるのみ

だが私立としては不老町に精華幼稚園と云ふがある第一中學校は戸部山王山の裏手に在つて校長は木村繁四郎氏である高等女學校は岡野町に在つて高等小學卒業の女子を教育するが是れは縣廳の管轄で市の經營に掛るものではない設立されたのは昨年の事で校長は新原俊秀氏である横濱商業學校と同校内の商業補習學校は本町外十三ヶ町區の經營に成つたもので時勢に適切なる人物を作る唯一の學校である校長は美澤進氏で横濱の小福澤と謂はれる人、配下三十人以上の職員は孰れも篤實で卒業生は大抵銀行や會社に雇ひ入れらるゝのである

商業學校に匹敵して實用的女子教育を施すのが日の出町の横濱女學校で創立後マダ幾年をも経過しないが生徒の數は三百人もあり十五歳以

上廿二三歳までの婦女子が日々蝦茶袴を着けて隊を成して通ふて居る校長は伊東麻吉氏で謹嚴能く其任も適するとの噂がある

私立の英語學校や宗教學校は澤山あるが餘白がないから省くとして其名と所在地だけを記すとするが就中山手居留地のフェリス女學校とか支那街の大同學校は特に注意を拂ふべきものである、フェリス女學校には本邦の淑女が幾人もなく教育せられ大同學校は梁啓超一派の支那改革論者が犬養毅氏を校長と仰て現に支那改善派の子弟を養成して居る

私立神奈川女子裁縫學校 青木町反町 同横濱英和女學校 山手町
 同捜真女學校 同上 ダームドサンモール學校 同上
 同福音英語夜學會 同上 同共立女學校 山手町
 同聖經女學校 同上 同パプテラスト神學校 同上
 同横濱英語専門學校 日ノ出町 同横濱英語學校 不老町

同小林學館 針治採按醫術講習學校 尾上町 女子住吉學校 住吉町
 同野毛町一

教育家の機關に備へられた横濱市教育會は大谷嘉兵衛氏を會長として各校長教員合計七八百名の會員を有して居るが會員の多數が友松會派と檢定派の二派であるから軋轢の結果餘り目覺ましい仕事をしない要するに横濱の教育は尙ほ不完全であるのみか驕奢が土地の風であるから効果も甚だ見るに足らぬ昨今市役所が計畫して居る高等小學七ヶ所の増設なども場所の選定や經費の點に就て種々入釜しい議論もあるが共通經濟と云ふ事が抑も苦情の根本らしく思はれる工業學校も漸やく設けられる事になつた今日、普通教育の不完全なのは他所に對して誇るべきでないから大抵ならば折れ合つて高等小學も増設するがよし、成

らば圖書館の一ヶ所位は建て、貰らひ度いのであるが今の横濱では到底覺つきそうもない

横濱の會社銀行

正金銀行本店や横濱船渠會社を首めとして銀行會社の數を擧げたら殆んど屈指に違まあらずたらう、併し内外の銀行會社で尤も信用ある確實なもの許りを擧ぐれば左程の手間も取るまいがダイレクトリーでない以上は左る必要もない譯だから茲には大体を掲げて置いて別に新奇な會社に就て説かう

銀行の本場所が本町通りで第一、第二、第百、三井、若尾、横濱、チャーター、ナ

シヨナルなどの嚴乎動かぬもの、外に三十五の支店もあり整理中の露絲銀行もある一丁を距てた南仲通には巍々たる鐵骨石造の建物に入るべき正金の本店(建築中の現建物は既に七年もかゝつて尙ほ三年もかゝると云ふ大建築)と左右田金作氏一家の合資にかゝる左右田銀行本店が兩端にあつて二丁目には七十四、一丁目には横濱貿易銀行がある五丁目には伊萬里銀行支店もあるが是はホンの名のみである、更に一町を距てた辨天通に出ると第三の支店と茂木銀行商業銀行等もあつて居留地に行けば二番の香港上海だの露清銀行の支店もある關外には横濱實業横濱中央野毛貯蓄戸部貯蓄元町貯蓄などの銀行もあるが其他は別に擧ぐるまでもない、船渠會社は入舟町にあつて横濱名物の一となつて居る第

一船渠の長さが四百八十六尺四寸、第二船渠の長さが三百五十三尺一寸、渠口の幅之に稱ふとあつて身長五百尺以上の船が道入る、横須賀の船渠を除けば東洋第一で年々の利益は莫大のものだ外國の會社を別として横濱での重なるものは生絲や製茶の會社であるが米穀株式取引所や蠶絲外四品取引所のやうなものと電燈倉庫火災生命商品雜貨の諸會社を調べ上げたたら其數殆ど六百にも達する、勿論確實のものもあり至つて不確實のものもあるが惑ひ易いのは昨今弗々悖興する懸金無盡會社であるから公衆の爲め聊か注意を與へて置かう

貯蓄銀行條例が八釜間敷なつたので思い付いたものか夫れとも小銀行の落武者が考へ付いたのか夫れは何づれでも好しとして小僧や貧民の

巾着から零碎の資本を聚めて一廉の資本を貯はへさせると云ふ目的で興業とか共産とか名稱を附した小會社が先年來大分東京に顯はれて横濱などにも所々に支店や代理店を見受ける様になつたが法規に基いて成立して居るのだから格別疑ふべきでもない、併し小銀行や小保險會社が從來屢々斯の類の手で貯金主に迷惑を掛けた例もあるもので心ある人は竊かに之を危ぶむ者もある是れは一應尤もの次第で、牡丹餅類片的の勧誘から未聞不見の詐欺會社に仕て遣られるものが多い世の中だから是れも其の手敷と疑ふのも無理はないが、既に法律の規定の下に政府が之を許してある以上は組織に於て怪しむべき廉があるべきでない、只其の社長とか取締役とか所謂重役の手心一つで之を主宰する人が律義

で正直で眞面目に營業して行けば此程安全で利益ある會社はない、例へば數多の貯金者から毎月千圓の貯金があるとするれば其の半額は抽籤で貯金者に貸す残り五百圓の二分の一を積立て、之を貯金者に返すので一年一割の利息を得れば充分利益が得らるゝのである。勸業債券を買つて置いても一年一割には廻はるのだから他に流通の資金とすれば無論二割にも三割にもなる。若し重役が無能なら銀行に預けて日歩を取つても宜い譯で何をしなくも貯金者には元利が還へせる併し重役が山師であつた時は積立金を費消して帳簿を誤魔化すの虞れがあるから遂に危険と云ふ事になるが能く、身元を洗つた上で信用すべき重役ならば無論殖産興業の爲め平素の餘剰を貯へて會社の會員となつた方が郵便貯

金より銀行貯金より遙かに大なる増資法である、處で現在成立の會社はと云ふとマツ東京に本店があつて支店代理店が横濱に設けらるゝと云ふ工合で重役が誰れだか社長が誰れだか知れもせず知らせもしない。從て其の信用の程度を計る譯に行かないが知らねば知るまで近づかぬが宜し、知れたら直様近くとも思案の上で遠ざかるとも夫れは各自の勝手として述者の確實と認められたのは高島町一丁目一番地にある日本起業會社である。重役は居留地四十七番館ローゼンゾール商會の絹物染色係りとして巨萬の富を有して居る西洋染色家の泰斗、石原庄七氏と名古屋の實業家で附近に其名の聞へて居る水野善三氏、其の外庄田常次郎、平井伊平、寺島新七の諸氏で資本全部の拂込額一萬圓。昨今増資の計畫中で近々

五万か十方になるとか、名古屋西京神戸大阪には既に支店を設けたので今は其他に設けつゝある、本社を横濱に設けてあるのは只此の会社ばかりであつて他に東京の支店が二ヶ所ある、不老町二丁目九十一番地にあるのが日本殖産會社代理店不老町一丁目五番地にあるのが帝國産業會社代理店と云ふが孰れも本店が東京にあつて述者は重役も社長も知らぬ只貯金者の参考にもと特に此編に記したのである

横濱の商人

屢々述べた通り横濱の商人と云へば既に他方の商人とは違ふ、市中を賑はすのも景氣を腐さらすのも全く商人の腹一つにあるので横濱の振否

は繁つて商人の盛衰もあるのだから、學者も官吏も論客も文士も志士も横濱に来てはチヤンだ、博士の學士のと云つた處で辨天通の茂木商店や原合名會社へ行くといふ小僧代りにドシ／＼使はれて居る、五十圓や百圓の月給取りは何處の店へ行つたつて、ゴロ／＼賑がつて居るのだから知らずに赴任した新官吏などは度臆を抜かれて目丈をバチクリするが落ちだ諸官公所の小役人が兎角肩胛を突張らかして苦駄らぬ事に威張て見たがるのは平素何處でも相手にされぬからでもあらうが葬式の供にでも立たなければ誰れも袴や紋付を着けなさいと云ふのに明けても暮ても黒羽二重の羽織嘉平治平と来ては何處へ行たからつて難有がられる譯がないのだ、去らば横濱の商人は誰れでも萬金の儲けをして必ず豪富

であるかと言へば昔は兎も角今日は決してソナナ譯ではない萬金はおろか、日に一金をも得られないで綺羅と外見とで追ひ倒ほされるのが多い、只商館の番頭が開港以來泡吹錢を費つた餘弊が今ま尙ほ消へずに残つて居るのみか却つて夫れが増長して遂に習慣となつたからである、尤も文明の門戸として漫遊外客は絶へずに来る、新流行の衣服調度も變はるに連れて換へねばならぬが、畢竟富豪の驕奢から自然全市の風と爲つたので横濱の商人は着倒れ喰倒れの二道樂を兼ねよばならない、既に然るを視て觀れば榮枯盛衰も切々早い、昨日の紳士、昨日の雇使で榮華羨むに足らず、枯苦悲むを須ひすで、當てになつてならぬのが横濱の商人である併し巨萬の富を積む茂木原、澁澤若尾とか若くは大谷小野朝田渡邊左右

田箕田とか乃至増田屋安部幸などは確たる基礎が立つるので押しても衝いても倒れはせんが只確實を基礎として信用一つで立つとる者は風か雨かの災難で忽ち潰れる事もある、今ま組合の名簿に依つて手堅い處を列記した後更に述者の記憶から聊か案内の勞を執らう

横濱蠶絲貿易商同業組合員

- 小野 光 景
- 三井物産横濱支店長
- 北村 七 耶
- 茂木商店社員
- 茂木 保 平
- 森野川業務担当社員
- 森 山 金 輔
- 生絲會社業務担当社員
- 伊 藤 富 次 郎
- 今井治郎三耶
- 上野會社業務担当社員
- 伊 藤 富 次 郎
- 渡邊 文 七
- 上野 新 兵 衛
- 阿部會社横濱支店支配人
- 阿 部 太 市
- 澁澤 作 太 郎
- 山 田 駒 吉
- 小島商店業務執行社員
- 若 尾 幾 造
- 周 木 彦 太 郎
- 木村利右衛門

大 矢 庄 次 郎
 久 保 善 六 郎
 小 野 一 三 郎
 吉 田 綾 三 郎
 坪 田 源 太 郎
 辻 德 治 郎
 久 保 善 六 郎
 永 江 吉 太 郎
 早 川 吉 太 郎
 松 崎 元 玉 郎
 久 保 三 郎
 鈴 木 久 治 郎
 田 邊 寅 三 郎
 鈴 木 賢 吉 郎
 松 浦 吉 松 郎
 若 林 三 郎
 田 中 伊 三 郎

澤 田 儀 太 郎
 江 尻 勝 藏 郎
 伊 藤 一 郎
 小 堀 太 郎
 仲 繼 部
 渡 邊 熊 五 郎
 吉 川 榮 三 郎
 宮 崎 末 次 郎
 吉 田 菊 五 郎
 中 島 原 次 郎
 高 瀬 清 太 郎
 高 麗 由 三 郎
 小 松 崎 繼 尾 三 郎
 製 品 部
 椎 野 賢 三 郎
 菅 野 賢 三 郎
 前 田 正 造 郎
 山 本 猪 三 郎
 豊 田 久 助 郎

井 上 敬 信 郎
 上 野 兼 次 郎
 岩 野 兼 次 郎
 木 村 儀 八 郎
 加 瀬 常 太 郎
 藤 倉 儀 七 郎
 赤 土 太 郎
 安 藤 藤 彦 三 郎
 兵 藤 彦 三 郎
 池 田 彌 一 郎
 安 藤 嘉 七 郎
 岩 佐 駒 吉 郎
 杉 本 龜 太 郎
 津 久 居 平 右 衛 門
 谷 田 金 之 助 郎
 佐 藤 金 之 助 郎
 大 串 作 兵 衛 郎
 杉 谷 正 兵 衛 郎
 加 藤 正 兵 衛 郎
 清 水 龜 次 郎
 忽 那 惟 次 郎
 杉 谷 豊 太 郎

(五十八名)

(三十二名)

菅 川 清 三 郎
 松 浦 吉 松 郎
 若 林 惟 三 郎
 忽 那 惟 次 郎
 坊 野 廣 吉 郎
 小 野 利 兵 衛 郎
 加 藤 利 兵 衛 郎
 伊 藤 吉 勝 郎
 横 山 一 作 郎

安 西 德 兵 衛 郎
 清 水 龜 藏 郎
 西 村 潤 藏 郎
 佐 藤 新 十 郎
 福 木 新 十 郎
 岡 部 菊 太 郎
 小 山 吉 五 郎
 田 合 之 助 郎
 古 賀 之 助 郎

小 野 光 景 郎
 茂 木 輸 出 店
 山 本 猪 三 郎
 岡 野 安 平 郎
 神 山 喜 郎
 豊 田 千 造 郎
 福 島 友 雄 郎
 星 野 直 吉 郎
 上 野 元 吉 郎

津 久 居 平 右 衛 門
 谷 田 金 之 助 郎
 谷 上 文 左 衛 門
 大 島 兵 衛 郎
 豊 田 久 之 助 郎
 寺 崎 久 吉 郎
 鈴 木 久 治 郎
 半 田 五 郎
 矢 野 甚 藏 郎

横濱輸出絹物同業組合員部別表

○正物部 (五十七名)

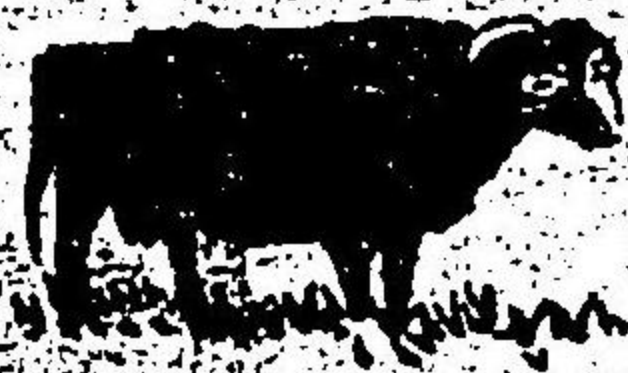
高橋 幸三郎
 原合名會社業務担当社員
 原 宮 太 郎
 神榮會社横濱支店長取締役
 丸 岡 寛 三 郎
 中 澤 五 三 郎
 中山商會横濱支店支配人
 山口 林 松 郎

松 村 直 郎
 安 西 德 兵 衛 郎
 伊 藤 金 兵 衛 郎
 角 和 善 助 郎

大 谷 嘉 兵 衛 郎
 同伸合資會社長
 高 木 三 郎
 小 川 勝 三 郎
 田 中 新 七 郎

一 周利貝
 一 乾魚類
 一 水産罐詰
 一 貝壳類
 一 乾貝類
 一 海艸類
 一 梅鱈
 一 刻昆布
 一 明鱈
 一 長昆布
 一 天艸
 一 刻昆布
 一 田作
 一 木干
 一 落花生
 一 牡丹皮
 一 人参
 一 銀杏
 一 素麵
 一 苴類
 一 茯苓
 一 硫黄
 一 干姜
 一 唐辛
 一 獸皮類
 一 八角
 一 一切干大根
 一 系瓜
 一 陸産ノ部
 生絲賣込商が軒を列ねた場所は昔から辨天通で本町と南仲通にも雨三軒はある、開港以來の老舗たる茂木原澁澤若尾の如きは記すまでもなく誰れも知つて居る、中古此等の商店から別れて一戸を構へるとか或は他から出張して新たに開店した者もあるが其中最も信用あるのは合名會社小島商店(特電二百六十番)であらう業務擔當者は小島源次郎氏で店は南仲通四丁目にある生絲屑物類の委託販賣が専業で一度でも取引したも

告廣刊特



精良牛乳販賣廣告

明治二十一年創業

一無菌牛乳
 一濃厚牛乳
 一新製バター
 一新製クリーム

本牧師千七百五十九番地

大澤延太郎

電話 五百十一番

- 一周利貝
- 一乾魚類
- 一水産罐詰
- 一貝壳類
- 一乾貝類
- 一海艸類
- 一棹鱈
- 一刻昆布
- 一開鱈
- 一長昆布
- 一天艸
- 一刻昆布
- 一田作
- 一魚油

陸産部

一椎茸
 一千栗
 一乾百合
 一牡丹皮
 一素麵
 一硫黄
 一獸皮類
 一糸瓜
 一木干
 一落花生
 一人參
 一茯苓類
 一店辛姜
 一切干大根
 一銀杏
 一葎類
 一葎荅
 一店辛姜
 一糸瓜
 生絲賣込商が軒を列ねた場所は昔から辨天通で本町と南仲通にも兩三軒はある、開港以來の老舗たる茂木原澁澤若尾の如きは記すまでもなく誰れも知つて居る、中古此等の商店から別れて一戸を構へるとか或は他から出張して新たに開店した者もあるが其中最も信用するのは合名會社小島商店(特電二百六十番)であらう業務擔當者は小島源次郎氏で店は南仲通四丁目にある生絲屑物類の委託販賣が専業で一度でも取引したも

のは店員の親切に感ぜぬものはないとか商賈繁昌の極意を得たものであらう

絹物賣込商は近く十數年以前に出來たもので開港以來の老舗と云ふはないが幾多の浮沈を経て最初より経續して居るのみか追々業務を擴張して行くは海外にも手を伸ばさうと云ふ見込ある者は辨天通三丁目津久井平右衛門尾上町五丁目の石川賢吉眞砂町一丁目の忽那惟次郎の諸氏で開店後間もないが本町三丁目の菅川清氏も頗る盛に輸出して居らるゝ其他最も確實で最も取引の廣いのは左記數點の外に出ない

北一會社横濱支店

(南仲通二丁目廿六番地)
電話百二十二番

横濱支店 伊藤市吉

本社は高岡市小馬出町にあり明治三十年七月の創立に係り總社員悉く

無限責任なるが故に營業に従事するもの孰れも奮勵勤勉ならざるはなし、當市の支店は専ら絹物賣込の爲め設けたるも會社の營業科目は棉花、紡績絲、洋絲、金巾、石油、木綿、生絲等を重とし傍はら麻布、洋反物、印度藍等に及べり支店は金澤市袋町、富山市山王町、長野市城山町、福井市錦上町高田町織工人町にあり當市支店主事伊藤市吉氏は率直にして氣概あるの人、羽二重貿易の不振を憂へて卒先商權の恢復を謀り實踐躬行曾て撓まず、大利を後に期して小利に眩せず、屹々經營一日も怠らざるが故に内外の信用日を追ふて高まり會社の基礎いよく鞏くして昨今漸く成功の域に達せり、會社組織の制自から然らざる可からずと雖も伊藤氏の如き斯業界又た稀に見るの人と謂ふべし

岡部商店

尾上町一丁目四番地
電話三百七十二番

主人 岡部菊太郎

絹織物組合員中任侠磊落を以て聞ゆるものを同店の主人となす、材學觀るべきものなしと雖も意氣愛すべく、放言飾る所ろなしと雖も至誠能く人を動かす、自から曰ふ、不言實行も可ならざるにあらずと雖も言はずんば責なく責なくんば則ち懈る、予は常人なり、懈らざらんが爲めに先づ責を作り、責を作つて而して後に行ふと言偶ま奇禍を招くも悔ふることを爲さず、只曰く是れ不明の罪なりと、其の人を怨みずして自から責むる斯の如し、店員の用を樂んで孜々其の命に奔走するは全く之が爲めなり、現時絹物賣込の外に絹製刺繡品の直輸出を營み、兼ねてホワイトシャツを商ふ、旅順ダグニ一の特約店を経て露國の内地に輸送せらるゝもの其

遠藤商店

(相生町二丁目
三十五番地)

主人 遠藤安次郎

の數を知らず常に外人に對する本邦商賈の信なきを憂へ粗製を戒め濫造を謹み、時に利害の外に逸して信を海外に得んことに務む頃日全國絹織物業者聯合大會の我が横濱に開かるゝや選ばれて準備委員となり、奔走盡力日も亦た足らず世間稱して得易からざるの人物なりと謂ふ

羽二重輸出を業とせる外商にして同店の主人を知らざるはなく懇篤着實毫も約束を違へざるを以て事あれば必ず諮る是れ同店が羽二重業の外にあらゆる輸出入品の委託販賣を爲しつゝある所以にして信用の資本たる好模範と謂ふべし主人遠藤氏は圓滿滑脱、友を思ふの情に於て他に優るものあるが爲めに時に敗徳者の餌となつて尠なからざる迷惑を

蒙ることあり、世間之を以て氏の欠點と謂はんも述者は寧ろ氏の得點と謂はん乎

横山商店

相生町二丁目廿七番地 電話七百九十番

主人 横山 一作

絹織物一切の輸出入を業とし内外兩商の間に立つて極めて圓滑なる取引を爲す見越賣買を爲さゆるが故に曾て損失を招きたることなく暴富を致さずと雖も基礎頗る固し主人華美を好まざるを以て店員又た極めて質朴、客に接する叮嚀にして親切周到至らざるなし開店以來僅かに數年多く人に知られずと雖も斯業者中指を屈せざるはなし絹織物貿易の事斯種の人に依て盛んなるべきや明けし

浮沈極まりなかりし絹織物業に従事して居るものは榮枯盛衰の極めて早かつたもので資産に依つて品評するよりは寧ろ人物に依て觀察するが至當であるデ此他にも尙ほ掲ぐべきものがないではないが紙數に限りがあるから今は進んで製茶と海産物商の重なるものを説かう製茶賣込商としての大谷商店、岡野屋、黒川、堀、明石、笹野の如きは此の小冊子で贅するまでもない尙更ら海産貿易業者として市會議長の渡邊福三郎氏即ち渡邊商店の如きも大富豪家として世間に知らぬものはないが特に此書に掲げたいのは巻首に肖像を掲げてある尾上町の古老安藤半七翁の營んで居る海産物商福田屋である翁が若年の折横濱の地を踏んで今日に至る迄四十餘年間目に見耳に聞た事の一端は述者が筆にして既

に記した白眉銀髯殿として犯すべからざる翁の營み來つたのは即ち海産乾物の貿易で紅顔の美少年が白鬚の老翁と變するまで浮きもせねば沈みもせぬ平素の着實殿正が何時か尾上町の風となつて全五ヶ町の冠婚葬祭は一に翁の指揮に待つとの事である富を積みぬから人に歌はれもせぬが翁が自から足る事を知つて更に求むる所のないのは眞に商賈の模範たるに足るので後進の爲め紹介の勞を執らずには居られない乃ち便宜の爲め茲に其の住宅と商店とを擧ぐれば

福田屋

(尾上町一丁目四番地 電話八百二番電信略號アト)

主人 安藤 半七

在留の支那人は誰れでも知らぬ者はない朝九時頃から午後の四時頃ま

で隊伍を組んで出入する支那海産物商は日々翁に接しては其の無邪氣にして深切なるに喜んで居る横濱の舊時を知らうとする者は翁の暇を見ては曜にでも其の話を聞くが宜からう

旅客の雑種の商賈

軒を並べた各種の商賈が片つ端から信すべきものでもない、舊いのもあれば新らしいのもあり、横着なものもあれば手堅いものもある幕府三百年間の都城であつた大江戸の市街にすら拘摸や騙師の來往と共に偽物師もあれば故買犯商もある、況して異人を相手にする他國者の寄合つた横濱の市街には鬼も居らうし、蛇も住まうと思ふのは無理もないが土地が狭

ひ丈けに左る大膽な商店はない、併し其れにも段があつて信すべきの
 信すべからざるのがあるが、信すべからざるものは信すべからずとして
 信すべきものゝ大体を挙げよう、停車場を出て辨天橋を渡ると本町の六
 丁目で、旅館としては大勢屋と云ふのがある、新築三階の建物で一見其の
 大旅館たる事が分かる、中に這入つて見ると更に其の構造の美なるに驚
 く、客室の構造から裝飾萬端は數奇を凝らしたものの、夜具器物の末に至る
 まで一切完備せざるはなしで而も宿料は最も低廉である、奴婢雇人の親
 切にも依るが涼船の乗客杯は至極の便を得らるゝので其繁昌は一通り
 でない、西村家廣島屋福井屋松井屋津久井家俵屋鹿島屋高野屋杯は何れも
 本町と辨天通りとにあつて顧客は既に極まつて居るから振りの旅客に

は寄り難くもあるが確實と親切の點に至つては孰れも決して變はりは
 ないのみか家屋の構造萬端は夫々整つて各得長を發揮して居る
 眞直に本町通りを進むと左右兩側に雜貨店もあれば洋服店もある、大体
 外人を相手にする大商賈であるが眼も眩らむ許りの裝飾に立留まらざ
 るを得ないのは辨天合資會社である、一ヶ年に五十萬圓と云ふ大輸出を
 試むる大會社であるから聊か茲に紹介の勞を執らう

辨天合資支店

(本町一丁目八番地 特電 五十番)

本店所在地 京都市新門前梅本町

拂込の資本總額十萬圓、新古絹織物刺繡、繪天絨絨等美術織物一切の直輸
 出業者なり、製造工場を京都西陣、二條、古門前其他數ヶ所に有し近代著名

の畫伯をして絶へず新案を工夫せしめ、五百餘人の職工は絶へず工場に出入して盛んに美術織物を製せり、海外各地の支店には年々特に社員を派出し其地の嗜好を探ぐり注文を受くる夥しと雖も居留外人の手を歴て輸出せらるゝもの亦た尠なからず當市支店の如き特に製品陳列場を設け樓上階下陳ぬるに見本品を以てして自由に外人をして縦覽せしむ、品質優等高尙にして雅趣に富める他に比類を見ず内外大博覽會に得たる名譽の賞牌十數種の階上階下を飾るものは全く之が爲めなり

本町一丁目の横濱會館即ち舊の町會所まで行つたら右に折れて會館の横手に廻る、會館の裏通が南仲通で其次ぎが辨天通り、原茂木木村小野渡邊等の大生絲商や野澤屋茅木屋などの呉服店が軒を列らぬる中よ玉村

寫眞舖もあれば幾多の美術品商賈もある、渡歐の途に就く旅客等が服装を調へるならば森田屋と云ふ老舖もあるし、八木屋と云ふ洋服店もある

西洋織物小間物
及洋服裁縫業

八木屋商店

辨天通四ノ六八五
電話三百八番

主人 黒田重兵衛

元治元年辨天通に開業せし以來幾ど四十年間、西洋織物と小間物販賣を業とし中途更に洋服裁縫業を兼ねたり、流行の織物數百種常に歐米に於ける新嗜好を探ぐりて輸入するが故に漫遊外客の新衣を調へんとする者は必ず足を此店に向けざるはなし特に外國貴婦人の如き時々流行に後れざらんと務むる者は或は服地を此店に取り或は全部の調進を命ずるが故に車馬の來往門前を絶たず洋服附屬品も亦た蒐めて店棚に陳

列せるを以て一切の事茲に辯せざるはなく主人始め雇係員の客に接すること親切丁寧、信用を重んじ便利を旨とし堅實にして而も薄利に甘んずるが故に、門戸の壯麗と共に信用益々厚さを加へり

山田時計店

吉田町一丁目五番地
電話千四百十五番

主人 山田常之助

時計屋で有名なのは辨天通の河北と伊勢梅で關外と云つても都橋通り即ち横濱での藏前通りたる吉田町一丁目には廉價を旨として確實を専らにする左の二店がある

の物品に附する保険に至つては正確切實、世間普通の形式的保険にあらず契約期内の修繕は丁寧親切を旨として更に料金を求めざるのみか尙も顧客の意に副はざるものあれば幾回と雖も修繕の勞を厭はず、賣品の確かなる斯の如くにして而も價格は他店よりも低く、薄利に甘んじて信用を重んずるが故に一度足を向くる者は遂に其の顧客たらしめらるゝに至る主人山田氏は平民主義の人會て町内居住者懇和會の貴族的階級的なるを見て務めて之を平民的ならしめんとし、熱心他人に説くに階級撤去を以てし住地の人をして一樣懇和會と臨席せしむるに至たりとぞ

三田時計店

吉田町一丁目七番地
電話八百五十三番

主人 三田彦作

商號を勉強堂と云ふ歐米各國より輸入せらるゝ金銀銅鐵白銅等の懐中

時計は勿論貴婦人用自轉車旅行用として新式新形の時計を輸入し附屬品は需めに應じて隨意顧客の嗜好に應ず、同店販賣品として好評ある金銀美術細工物は意匠崭新にして高尚優美なるが故に手に觸るゝ者は之を購ふの念を生ぜざるはなし價格の割合が甚はだ低廉なるに依るも之を低廉ならしむるは全く名の如く勉強するが爲めなり、同店美術品中最も顧客の多きものは金銀杯にして如何なる注文も直ちに引受けて迅速調達するは熟練なる職工十數名のゐるが爲めなり、其の保險品の如き偶々修繕の要ありて之を命すれば店員出張時に無代にて之を修す營業熱心の點に至ては河北伊勢梅の及ぶ所にあらず

吉田町の二丁目まで行くと五十二番地と云ふに行きや靴類を廉價に

く岡田爲藏と云ふ商人があつて澤山の商品を備へて置くから如何なる好みの品物もある、主人が親切で正直だから斯類の店では最も此處が繁昌する様だ、更に都橋際に行けば右側に野澤組廻漕店がある、浦賀とか横須賀とか相州沿岸とか熱海とか云ふ地方に荷物を送りたい人は此店へ頼むと廉く町噺に取扱つて呉れる迅速と安全の點に至つては遙かに通運會社より優る、都橋を渡つて野毛町へ進むと汽船の乗客に缺くべからざる鶏肉罐詰製造業の林屋スープ店と云ふのがあゝる

林屋スープ店

野毛町二丁目 七十八番地

主人 小林吉五郎

牛肉罐詰は到る處に販賣せらるゝも鶏肉罐詰に至つては近來之を製造

するものなし、并は原料の高價なるが爲めに之を製するも賣品に適せざるに依るも先づ鶏肉のスープを製し罐詰製造の副業と爲す者あらは則ち斯業に成功したる者にして東京府下にある二百餘ヶ所の鶏肉罐詰製造所が一として成功せざるは斯の副業を營むことなきに由れり、林屋スーヴ店主茲に見るあり、先づスープを製して衛生家の滋養品となし傍ら鶏肉罐詰を製して海外各地の需要に應ず、日本煮の商標を附して京濱間に販賣せらるるものは是れなり、別にポイルド、チキンあり同じく罐詰として賣行頗る宜し、英一斤入三十錢、一ヶ年の販賣高二万五千圓以上に達し目下製造所の擴張中なり

同町四十二番地には山城屋友染店もある、新柄新意匠の友染縮緬は大抵茲に陳列せられて各種の反物は廉價に需がれる産地を吟味して顧客を大切にするので門前は常に人の山を築いて居るが更に色彩爛然として行人の目を惹くのは同番地の尾張屋硝子店である

尾張屋硝子店

野毛町二丁目 四十二番地

主人 佐溝 録吉

注文に應じて各種の硝子品を製造する大商店にして薬壘、菓子壘、食器、洋燈凡そ玻璃製のものとし云へば一として備はらざるはなし、就中裝飾器具としての製品は色彩燦爛人目を眩し、之に接すれば心氣の清爽快潤なるを覺ゆ、主人佐溝氏は専ら製品を支那内地に輸出するに務め原料を

精撰して地質を美にし意匠家を雇ひ畫工を選ひ優美高尚にして且つ廉價を旨とし多年研究の結果漸く販路を南北清に見出すを得たり爾來年年輸出額を増加し時に損失の莫大なるものあるも利を永遠に期して敢て撓まず在留支那人は勿論歐米各國の人種と雖も玻璃器を求むるものは必ず同店を訪はざるはなし内地の顧客も亦た頗る多く日用必需品の賣行は日に數百圓を以て數ふと云ふ

我 蛭 商店

野毛町四丁目 百七十五番地

主人 我 蛭 定 吉

殺菌牛乳販賣を以て衛生家の愛顧を受くるものは此の商店なり先づ牛乳を蒸精して含有せる各種の病菌を殺し仔細に検査して而して後に配

達するが故に普通市中に販賣せる下等牛乳の如く混合物もなく有害物もなく而も價格は低廉にして最も衛生に適するが故に各種病院は大抵之を用ひざるはなし

野毛の不動尊を拜して伊勢山太神宮に詣づる見晴から四方の景色を見渡した後踵を回へして復た停車場に出るとも吉田橋通稱鐵の橋を渡つて馬車道通から海岸に出ることも夫れは旅客の勝手として陸路の歸りには是非停車場に歸へる停車場前にあるのが新築した許りの大江橋で渡れば直ぐに尾上町六丁目である指路教會を境にして公園地に向ふ方が同五丁目で其處には護謨印製造で有名な三戸部護謨印店がある

三戸部護謨印店

尾上町五丁目
七十七番地

主人 三戸部喜一郎

近來流行のゴム印が輕便にして鮮明字体隨意にして能く書風を寫すは人の既に知る所なるも其の製造者の多からざるが爲めに價格甚だ廉ならず三戸部ゴム印店主茲に見る所あり、獨得の長技を以て廉價に之を調製し公衆をして汎く其の便に浴せしめんす開業後日尙ほ淺くして繁昌の他を凌ぐものは實に之が爲めなり

五丁目の右の角が天賞堂時計店で其の筋向が正直屋と云ふ舶來小間物商富竹亭と云ふ横濱第一の寄席は鐵の橋際にある名にし負ふ馬車道通りであるから左右の通りは繁華第一と云ふて宜い真川商店と云ふのは

此の繁華なる通り即ち同町七十四番地にあつて手輕に小荷物の發送や送金をして呉れる二十餘年間會て一回の間違ひもなかつたと云ふので頗る確實の好評を得て居るが近來は別に謄寫版印刷器を賣り始めた各新聞社や通信社では發送封紙の印刷に孰れも此の謄寫版を使用して居る電話は八百十六番で主人は真川三平氏である

尾上町を真直に公園地まで行つてクリケツトグラウンドの芝原にアマチユア俱樂部員たる外國の壯者が襦衣一枚で遊技して居るのを見るか櫻花時ならば幾万本の櫻樹が嬌を競ふて觸らば落ちんとする風情を見るか夏の朝ならば雲雀の鳴合せと朝顔の鉢植秋の夕なら菊の薰と紅葉の

錦を觀て出口の美術館に寄るとも通り抜けてビヤホールに行くとも孰れは各自の好みに任せて、舊との通は面白くないから港橋を渡つて吉田河岸の古着店を素見すか乃至は眞直に遊廓に向つて第一勢州樓を望むも宜いが心ある者の踏むべき地でないから横に右に切れて萬代町一丁目に出る新調の洋服が出来て着古しが不要とあらば其處には着古しの洋服を高直に買入れる山本屋と云ふがある

新古洋服買 山本屋商店

(萬代町一番地)

主人 大橋清治

流行變遷の速かなる洋服界の事は横濱に居て横濱の流行を知るも巴里倫敦の流行を知らず巴里に廢たれたるものゝ倫敦に流行し倫敦に廢た

れたるものゝ巴里に流行すると同じく横濱に廢たれて東京に流行るものあり東京に廢たれて横濱に流行るものあり廢たれたるを賣り流行れるを買はんとするも思ふに任せざるは世の常なり況して旅客の身に取るとは一層不便を感すべきか故に此等の不便を減する爲め古きを高價に買入れて廉く新らしきを賣る店あり而も此類の商賈として信すべきもの稀なるが中に獨り山本屋洋服店のみは正實誠意新古服を扱ひ顧客の後に満足せしを聞て自から名譽と心得居るが故に賣買必ず實意を以てし毫も掛引詐略を用ひず内外人の就て用を辨するもの頗ぶる多し

萬代町二丁目から蓬萊町四丁目と五丁目との通りに懸つた鶴の橋を渡

つて又た眞直に伊勢佐木町通りに出れば東京で云ふ淺草公園の賑ひ寄席もある芝居もある勸工場もある飲食店もある往々来るさの雑踏を分けて觀るものは觀、買ふるものは買ふ、勸工場は正札附で何處のも大抵掛直はないが通り一遍の客種が多いから通りの商店には油断の出來ないものもある料理店飲食店小間物店等は大抵格のあつたもので蕎麥兼料理屋での三茂、天麩羅屋での天金、龜樂煎餅、雀焼、まからずや(雜貨店)天賞堂(蝠蝠傘)など孰れも確實の部類であるが彫刻師賣藥店食料店の如きは數が多いので孰れが宜いのか更に分らない試みに述者が實驗して確實とか巧妙とか認められたものを擧ぐれば

里見藥舖

一賑丁町

主人 里見亭太郎

開業は今を距ること十五年以前當主亭太郎氏の父は木一郎と稱し三十年前地を長者町九丁目に卜し學舎を起して附近子弟の教育に従事すもと里見學校と云ふ者即ち是なり、市立吉田小學校の設立せらるゝや子弟を勸めて其校に移らしめ隱居して復た世事を顧みず其の將に死せんとするや當主を召して戒めて曰く博愛を経とし慈善を緯として苟も他を害ふこと勿れと當主其志を繼ぎ研鑽多年遂に五法の製劑を案じ普ねく世人に施して以て多數の病者を救へり賣藥規則の發布せらるゝに及び止むなく之を業とするに至り遂に今日の基礎を爲せりと、五法は曰く平文の目藥、毒下し、解熱藥、石炭酸膏、淋除水、就中解熱藥、石炭酸膏の二種最

も需要者多しと云ふ、同店商なふ所の醫療諸器械、化粧品、和洋藥種、和洋賣藥等孰れも廉價にして好評を博せり

安川藥店

伊勢佐木町二丁目十五番地
電話二千百廿六番商號「ヤス」

主人 鈴木幸平

自家の製藥は勿論内外有効の賣藥を備へ和洋の藥種化粧品滋養食料品の外醫療諸器械數十種を商なふ、家屋は新築せる和洋折衷式三層樓なるが故に通行の目目を留めざるはなし主人鈴木氏は推されて衛生組合長たり夙に慈善博愛を旨とし苟も悲惨の事あるを聞けば卒先金を投じて撫恤の同情を寄するに急なり店頭憐みを乞ふもの日に幾人自から起て物を與へ會て家人をして興り知らしめす常に心を公共に止め人に推さ

るれば事を以て辭せず而も之が爲め毫も營業に支障を來たさず公私兼ね行ふて綽々餘裕あるものゝ如し、二男一女あり能く氏の性を受けて勉學に勵む業を開いてより數年店頭の顧客踵を接して晝夜斷えず

鳳麟堂彫刻店

伊勢佐木町
二丁目廿二番地

主人 渡邊市太郎

書畫木版彫刻を専らとし傍ら護謨印製造を營む主人の注文を受くるや先づ原書畫の巧拙を熟視し意に適ふものあれば刀を執つて苦心頗る勉め損益如何を顧みずして一に其の名を傷けざらんと期す、常に曰ふ彫刻の技に於て予他に後れず苟も刀を執つて事に望む眼中只我が名あるを知るのみ賃金報酬の如き予に於て何かあらんと、數週の勞、得る所なき

も與り知らざるが如し、其の徒弟に教ゆる又た尋常の彫刻師に異なり懇篤周到必ず其の能を極めしむるを期す曰く人、横濱の彫刻師を以て東京の夫れに及ばすと曰ふ而も是れ教へざるの罪なり、予や斯の業に従事して人の惑を解かんとするや久し乃ち徒弟に教ふるに奥秘を以てして愛しまざる所以なりと同店主人の如き亦た一奇人と謂ふべき乎

増山商店

伊勢佐木町二丁目 五番地電信略號マヌ

主人 増山爲太郎

和洋食料罐詰類の大問屋にして直接西洋酒を輸入し兼て海産物を輸出す仕入に謹みて顧客の好意に報ゆるを旨とし賣品中稀れに顧客の意に満たざるものあれば好んで之が引換を爲すか或は必ず再來を待ち深く

粗漏を謝して前過を償はんと期す店頭陳ぬる所のもの綺羅星の如く幾千百種其の數を知らず旅客の横濱に來つて漁船の便よ寄らんとするもの其の内航と外航とを問はず携帶の食料罐詰は大抵同店より購求せざるはなし殊に布哇渡航者の爲めに特産の物品を備へて其の便を謀ること既に久しく充分の經驗に加ふるに親切を以てするが故に出稼移住民の如き當市の事情に通ぜざるもの必ず同店に寄るを可とす

他に紹介をしたが者は數も限りもない程あるが紙數に限りがあつて許さないの下商店案内は遺憾ながら是丈にして更に再版の時詳しく記すことにする居留地の商館案内も最初大体を書き積りであつたし更に名

所や古跡に就て充分の材料もあるが是又た掲載の餘地がないので折角前文に約束した御茶場かせぎの状態は勿論裏面の横濱と云ふ興味ある部分まで抜かねばならぬ事になつた、併し再版の時は充分の餘地がある積りだから當分是等は預り置くとして茲に一言せざるを得ないは横濱の産物である或は洋妾の輸出だらうと速断する讀者もあらうが夫れは甚だ感違ひで述者の所謂産物とは甚だ真面目の品物である即ち山手元居留地を越して宇天沼と云ふ處にある百廿三番館電話三百卅七番日本醸造會社製の『麒麟麥酒』と一は程ヶ谷で醸造される『東京麥酒』である横濱産のものとして海外に輸出されるのは只此二品がある許で他に何物も産物としては如何にも御恥かしい様ではあるが工業地でないから是

れはドーモ據ない次第で輸入品中第一等と評せられて居るのは衛生滋養品として世界に許されて居る

『スコット乳菓』

である、本社は英國倫敦のスコット及バウン有限會社であつて横濱では居留地八十九番館支那日本貿易商會スコット乳菓部で卸賣をして居る原料は純良なる諾威産の藥用大口魚肝油で咽喉病や肺病藥として醫家に賞用さるゝ虞里設林で適度に調合されて居るから他製の肝油と違がつて悪臭もなければ胃に重荷を負はせて消化器を損せしむる様な事はない乳菓中に含まれたる次亞磷酸石灰は一ランスに付六ダレント次亞

鱗酸曹達は一フランスに付三ゲレンである此の次亞鱗酸が瘦衰病就中小
 兒に偉効あるもので之れが純良な大口魚肝油と配劑されてゐるのたか
 ら其効果たる實に偉大だテ百分中四十四の肝油と十六の虞里設林とを
 含んで居つて成分は誰にでも公言して憚からぬ處であるが普通の肝油
 と違つて消費者の手に達する以前早くも腥臭を發する様な製法でない
 胃にも重荷を負はせない様に風味も患者に好ませる様に製するのが此
 の會社の特質でこそが所謂秘傳である英米の諸會社が如何にもして斯
 の奥秘を知りたいと心掛けて居つても夫れが到底分らないのでスコ
 ット會社の獨占となつて居る商標は漁夫大口魚を負ふの圖で日本に輸
 入されてから既に廿餘年も歴つ全國到る處の各藥舖にあつて至る所の

病院に使用されて居るから特に詳しく説明するの要もないが會社は効
 驗の確實を證する爲め昨今本邦醫學家に向つて比較試験の戰を挑んで
 居る其の宣言の大意を抄譯すると
 吾人はスコット乳菓に向て最も緻密なる試験を受けんとを欲す殊に
 醫學家が本劑と他の乳劑若くは大口魚肝油の他社の製法との効能を
 比較し見られん事を冀ふ吾人は吾人が調劑の優等なるを知る而して何
 等の試験を施すも吾人の言に違はざるを信するなり吾人は乳劑製造
 者の先鞭者たるのみならず復た製造の方法を發達せしめて完全にし
 以て世上他製の大口魚肝油よりも更に完全なるの故を以て醫業家に
 必要なる品と爲したるものなり

吾人は謂はん若し諸君にして比較的試験を爲さんと欲せば必らずやスコット乳菓が他製の大口魚肝油の如何なる調製を爲したる者よりも患者に向て一層容易に用ひらるべきを判断するに充分機會を有せらるゝ事なるべきを本品の消化器に對して好結果を奏せざるや又其の新鮮にして完全なる事に向て他品よりも信據すべからざるや否やを判断すると明瞭なるべし

吾人は謹で言はん此の問題は各醫業家に取て一時の注意を促すに止まらず一層重要なる事實なることを

抑も大口魚肝油の満足なる代用品を得るの難きは恰も彼の阿片若くは規那鹽の代用品を得るの難きと同一にして頗る至難の業と云ふべし

し故に吾人は窃に自負せん何れの點に於ても吾人がスコット乳菓の如く優等なる乳劑を調製したる者なく又如何なる他製の大口魚肝油もスコット乳菓より得る所の利益に比較すると能はざるを

尙ほ吾人は切に主張せん醫業家は他製の肝油よりもスコット乳菓が如何程能諸般の患者に適應するを速かに知悉し得べきものなるかを吾人は誠心以て本品の優等なるを讀者に自負し以て比較的試験を加へられんとを乞ふ

此の一事に拮据する二十有五の星霜を重ね而かも幾多市場に上れる凡ての大口魚肝油の製法を網羅して之れを知悉せり吾人はスコット乳菓が何れの點に於ても優等なるの事實を陳述するに憚らざるなり

彼の分解若くは腐敗し易き混合物とは共に日を同して論ず可らざるを知る

吾人はスコット乳菓を完全ならしむるに幾多の辛酸を嘗めたるを以て如何なる経験ある化学者の反対をも恐れずと公言せんスコット乳菓は唯だに最良品なるのみならず世界に於ける大口魚肝油唯一の完全なる乳劑なり吾人の競争者も能く之を知り又醫師諸君も比較上より其實を知ることを得ん、スコット乳菓は飽まで其品位を維持する事を茲に確言す

と曰ふので醫學の大家は悉く之に確認を與へたのである之れが輸入品中幾多の本邦人を救助し且つ裨益せるものであるから少ない紙面を割

いて特に其の功を賞するのである

今や紙数の限定は愈々盡きて述者が横濱に對する希望の一端を陳ぶる場所もない、乃ち委細は第二版に譲つて述者が曾て歴史上横濱人士の本領を説いた一篇の卑見を掲げて以て本書の結論に代へやう、蓋し現在の横濱に就て言ふ事もある説くこともあるが先づ希望から注文して無理にも聞て貰らはねばならぬから……

横濱人士に告ぐ

廿九万餘の人口を有せる我が横濱市は誰に依て商業地とせられ、誰が爲めに今の繁華を來したる？、外國貿易港として開かれたる當時、攘夷黨の

白刃に怖れず幾度か死地に陥つて泰然屑ともせざりし所謂横濱の開拓者は、甲信關東を併せて總て十州、鎌倉武士の子孫にして地方割據の豪族より出で左に牙籌を取り右に白刃を提げ任侠事に望みて然諾を重んずるの武士的商賈のみなりき、指を屈すれば高島氏は常陸より木村氏は上総より小野、田中(系平)の二氏は信濃より若尾、西村の二氏は甲斐より原、澁澤、渡邊、箕田、平沼の諸氏は武藏より茂木、堀越(安兵衛)伏島、左右田の諸氏は上野より八州ならざれば必ず甲信ならざるはなく朝田氏の三河に出で又た大谷氏の伊勢より出づるものあるも其の死を以て事に當り百難を排して然して後に其業を創めたるは則ち同じ、左に牙籌を取り右に黄金を數へて離齟利のみに殉するの關西商賈とは素より以て其の選を異に

する者、則ち横濱が關東男兒健強の血に創設せられたりと謂ふも誰か其の間に異議を挾むものあらんや、只夫れ關東男兒たり突進敵を擇まず任侠死を怖れざるが故に能く狂瀾を排して偉業の創設に堪へたりと雖も既に成りて後漸く統一を缺き進歩的守成時代に入るよ及びては黨を樹て派を別ち各一方に割據して相食み相噬み相刺して一致外敵に當らざるは又た短所として阪神の商賈に如かざる所、若し能く首領の統一するありて群雄一致力を進歩的守成に竭し融和一致外、大敵に當るとせんか、大業の成功蓋し疑なき所、請ふ今余輩をして關東男兒の本領を語らしめよ

關東古へより稱して武を用ふるの國と謂ふ、蠻野と謂ふ勿れ开は質朴を

蔑したるの語、文化の進入が天險に遮ぎられたるは幸歟不幸歟、都門浮華の風も荒ぶる蝦夷の名残なる此處、尙武の昔氣質を散らさず、鶏が鳴く東男兒の態と矢面に立つの氣概は練り上げし筋骨、武士道の種を宿して東夷と下げすまれつゝ見事殿上の粉首を拉ぎ、白玲瓏たる胸裏、何時か、偉業を劃して驚天動地、東の間に天下に覇たるもの旭將軍ありき、源右府ありき、相模太郎護國の劍は一閃忽ち元主の暴を挫き、關東武士が誇る決定の蹄は京師回天の志をすら敢なく塵に踏み蹂りたるにあらずや、室町御所、織豊二氏、戰國の禍亂漸く寢みて世は太平の徳川を仰ぎ弓は彗、刀は鞘に納れられて尙ほ參河武士の子は元祿に鳴り都人士は見て物知らぬ夷と嘲けるも其の物知らぬ夷こそ、わきて物知れる優男を凌ぎ豪放不羈常に

一世を風靡せしものは天府關東の野に生ひ立てる吾が強項の男兒に限り、横濱と云ふ帝國無二の港街も四十年前革命の變に乗じ此の男兒等の作爲し創設し經營し守護し來りたるもの、謂はゞ關東の粹を萃め有する以上、横濱人士が今に爲すべきの行動も亦た關東的武士的たらざる可からずして宜しく關西的婦女的たる可からず商業を以て生き、貿易を以て立つ、今の文化の時代に當つて敢て戰國的行動を執れよと言ふ奇矯と見るものは大勢を知らざるの罪、世界は今ま商業的大戰亂の渦中に在るを忘れずんば關東の粹を萃めたる我が横濱の商人は祖先に受けて現在に享受せる武士的賦性を發揮せんこと是れ豈に横濱人士等の務めて努むべき本領ならずや

關西古へより商賈を以て鳴る、堺に大阪に京都に名古屋に大賈軒を並べ
 豪商薈を列ね近江商人の如き又た群を抜き類を離れたるもの而も其の
 長とす所は小心翼翼能く耐へ能く忍び勃然自から陣頭に起つことな
 きも能く成し能く守る乃ち島國民中の利に巧みなる者、世界商業の競争
 場裡に立つて兵馬と外交を伴なへる一大商戦の陣頭には立たしむべか
 らず彼等は勤勉なり守成に適すの將を斬り、旗を抜き城を取り地を略し區
 劃部署整然動かざる山の如きに至つては則ち關東人士の任、彼等は只之
 に任じて之を守らしむれば可なり然り而して其の關東人士を代表し、世
 界一大商戦の陣頭に立つて疾呼、戦を挑む者は言ふまでもなく我が横濱
 の人士にして二十世紀の劈頭は既に宣戦の布告を聞けり、此の重任を負

ふて陣頭に立てる横濱人士は今ま戦鬪の準備として果して何を爲しつ
 いある乎、地主派なる者あり關東人士也商人派なる者あり關東人士なり
 迭みに白刃を提げて陣頭今正に先鋒を争ふ、右軍たり左軍たり敵に當る
 に於て何の妨ぐる所なしと雖も其の先鋒を争ふて決せざるが爲めに敵
 を見ずして先づ内訌に疲れたる結果、私忿相刺し相斃るゝが如くんば廉
 頗に笑はれ相如し笑はれ、而して天下に笑はれて關東の名は永く朽つべ
 し、五十年前に於ける水戸藩の態度は如何に横濱の好摸範なる乎
 關東男兒の粹を萃めたりと稱せられたる水戸藩の末路を觀よ烈公逝き、
 東湖死し、一番首領を失つて其の統一を欠きたりと見る間に血氣脾肉の
 嘆聲を洩らす者は腕を扼して忽ち其の黨を聚め自ら正義と唱へて他を

奸黨と呼び白晝刃を提げて路上其の友を刺す、乃ち奸黨と呼ばれたる者も亦た正義の爲め朋黨比周、昨の友今の敵を迎へて相打ち相殺し一藩二派に分れて血を流すと万斛、兩黨力盡きて水戸藩も亦起つ能はず天下の政權は漁夫に占められて贏ち得たるものは只輕躁の名と困憊の勞とに過ぎず、若し兩黨にして一致融和自から屠るの力を擧げて之を他面に用ゐしめば天下豈水戸藩を以て今の如く輕しと爲さんや、只夫れ首領なく一致なし、關東男兒の本領は是に於て乎惡用せられ、其の敵を斃す所以のものは以て自から斃るゝを致せり、今の横濱の事果して之れに似たるものなき乎、所謂地主派も關東男兒にして商人派も又た關東男兒なり其の横濱と云ふ一市の利害を外にして自己の休戚を顧みずと謂はれ相打ち

相争ふ天賦の血性として之れを恕すべし、而も其の本領を惡用して自から屠るの水戸藩を學ばれ天下の至愚何者か之に如かんや
 神戸も貿易港なり、其の發達や神速なり、然れども其の商人は守成的關西男兒にして小心翼翼々創業に適するにあらず、則ち其の發達は十より百、百より千、の順序に従ひ自然的階級的にして突飛的暴進的にあらず、開港以來四十餘年赤手空拳其地に入つて俄かに暴富を速ぎたるものなく又極貧に陥りたるものなし、其の能く今に至つて横濱を凌がんとするものは平々易和私争を醸さず黨争に妨げられざるよあつて十四五年來横濱發達の之に如かざる觀あるものは私争と黨争の之を妨ぐるものあるが爲めのみ、且つ夫れ横濱の黨争は所謂血性的關東男兒の黨争にして感情の

激發は常に利害の外に逸し、一朝事あれば必ず血を見るの決心あるが故に其の發達は妨げある蓋し尋常一様にはあらず十四五年前關東男兒の一致せし時代に於て横濱の發達が天下の耳目を聳動せしに拘はらず今ま神戸に比して劣りたるの觀あるもの誠に斯の如きに過ぎず横濱人士たるもの何ぞ其の本領の善用に努めざる！斯く言はば或ひは曰はん、今の横濱は創業的時代にあらず關東男兒の爲すべき所既に數年の前に了はる復た何處にか之を用ゐんとするか、噫是抑も何の言ぞや余輩之を聞けり、日本の横濱は既に關東男兒の手に成る、未だ世界の横濱が誰が手に頼りて成るかを知らずと、誠に斯の言の如くんば今の横濱は創業時代にして守成時代にあらず、日清戦役は了はり、十九世紀は過ぎ世界商

業の一大戦争は既に布告せられて英米獨佛は早や戦端を東南洋に開けり、是時に當て我が日本を代表し之に對し之に抗するもの我が横濱を措て果して誰ぞ、第一創業を首尾よくしたる我が横濱の關東男兒は第二創業を首尾よくして終に世界の横濱たらしむる責務なきか、朔風面を撲ち弓絃凝つて折れんとするの時、胡人笳を吹いて邊陲胡馬の嘶くを聞くも鎧を着胃を被つて千里に轉戦する關東男兒に用なしと謂ふや、百戦尙ほ勇ありて一騎能く千に當たらば二十九萬騎世界を敵として豈に勝たざるの理あらんや、勝敗は時運にあらず、一致は能く敵を挫ぐ關東男兒は常に戦場に在らしむべく常に創業に任せしむべし、然らずんば自から居つて自から斃るゝを忘る可からず余輩が横濱人士をして其の本領を善用

せしめよと謂ふ只横濱をして世界の横濱たらしめんとするにあつたのみ
其の守成に至つては請ふ之を關西男兒に聞け

現在の横濱終

明治三十五年十二月五日印刷
明治三十五年十二月六日發行

九
廿一

著述者 横濱市宮川町三丁目四十番地 野澤藤吉

發行人兼印刷所 横濱市南太田町一千八百七十五番地 西村巳之助

印刷所 横濱市本町六丁目八十四番地 横濱新報社



賣捌書店

横濱市伊勢佐木町一丁目七番地
同 伊勢佐木町
同 伊勢佐木町

倉田書店
勉強堂
博榮堂

横濱市吉田町 有隣堂
同 松ヶ枝町 博集堂
同 松ヶ枝町 弘集堂

告 廣

日 出 國 新 聞
 東 京 日 新 聞
 諸 新 聞
 新 聞 出 版 部

新聞賣捌店開始廣告

橫濱市福富町二丁目角

專賣支局

花田新聞店

告 廣

内外洋紙販賣廣告

- 一 諸帳簿洋紙
 - 一 諸印刷洋紙
 - 一 諸書簡用紙
 - 一 諸製圖用紙
 - 一 トリシンク、ロース
 - 一 諸官省用油引紙
 - 一 諸色洋紙
 - 一 諸色板紙
 - 一 生糸用青紙
 - 一 諸色クロース
 - 一 諸小間紙
 - 一 活版インキ
- 右ノ外諸洋紙共取揃居リ尙内國製洋紙ハ特ニ種々御好ニヨリ厚薄寸法等貴需ニ相應シ精々廉價に抄造可仕候間多少ニ拘ラズ御愛顧御用向被命度偏ニ奉願上候

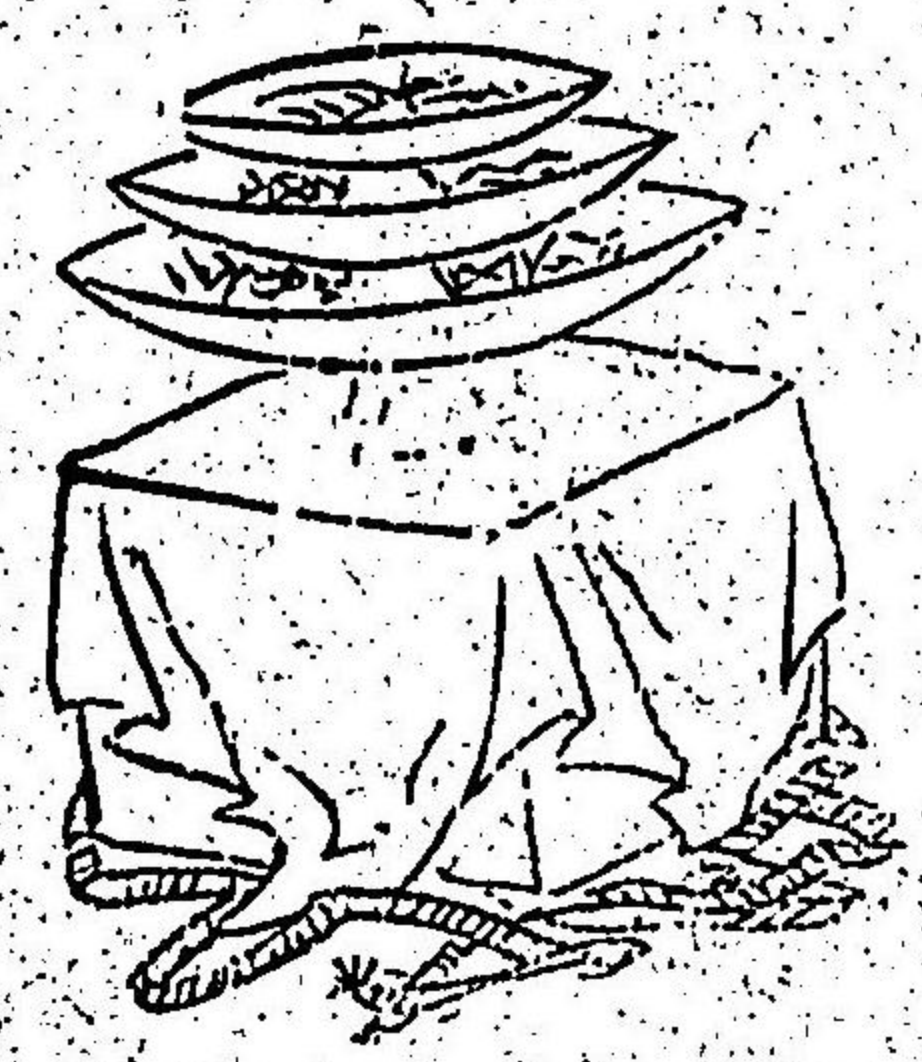
鈴木洋紙店

電話五百六十三番(長距離加入)
信略 號(ス陸スキ)

横濱市相生町二丁目四十四番地

告 廣

銀 盃



廉 價 製 造

弊店從來各會社
銀行各組合團體
等の御用達仕居
候處今回尙一層
勉勵調製仕候

貴金屬美術品
製造販賣所
横濱市馬車道通住吉町五丁目

池田道次郎



めりんす

ゆうぜん商

野毛町之丁目四十二番地

山城屋友漆店

三盛丸

東京横濱横須賀浦賀
下浦岩浦松輪三崎

東豆漁船會社

熱海網代伊東稻
見高河津取下田

右各港行御乗船并に貨物は迅速に且つ丁寧に取り扱可申候間
陸續御出荷あらん事を伏て奉願上候

全國鐵道貨物取扱



野澤組回漕店

横濱市吉田町都橋際

特電話(五六七)電信略號(〇一)

同市港町六丁目

内國漁船貨物取扱



野澤組出張店

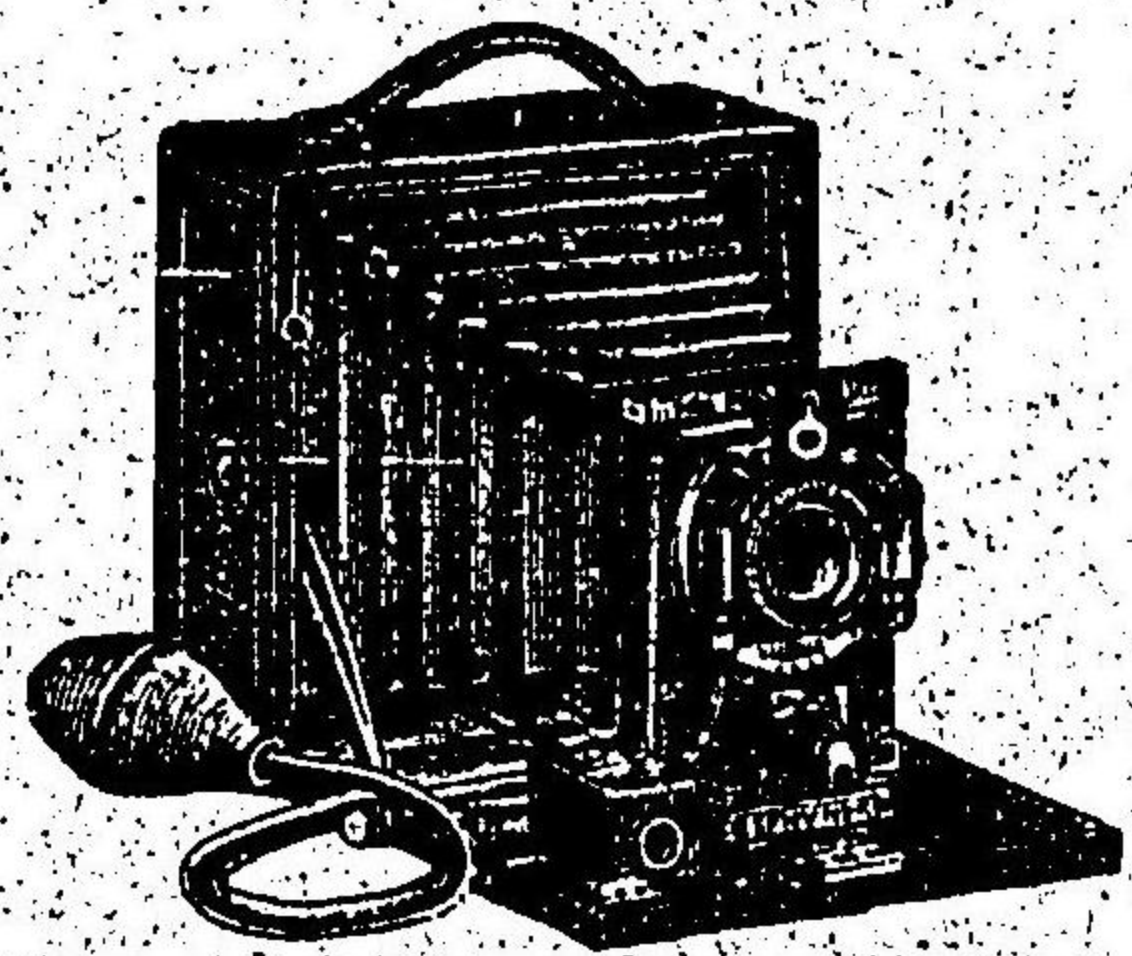
東京市小網町三丁目

三盛丸乗客貨物取扱



野澤組東京支店

告 廣



寫眞器械藥品販賣

横濱市相生町四丁目五十七番地

金港堂藥店

寫眞部

(電話九百七十四番)

告 廣



本劑獨乙醫科大學眼科專門マーキレン先生最新發明藥あらゆる醫藥を附て治らぬ眼病一瓶全治保證藥

●五年十年の難病大瓶一瓶で治りたる禮狀數通あり

日本一手販賣元

横濱市海岸通四丁目

關精々堂藥館

●取次所全國有名藥店にありなくば本舖へ申込あれ

特製器械附	金五十錢
大瓶同	金三十錢
中瓶同	金二十錢
小瓶	金十錢
印紙代用五厘一錢收入印紙に限る	
送料不要	

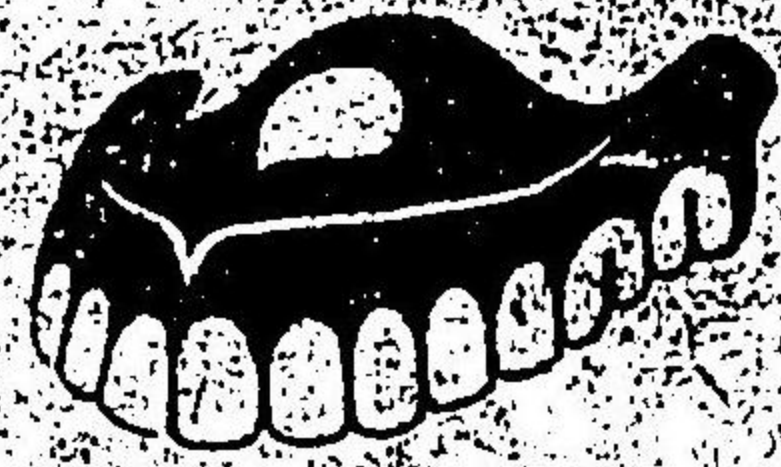
告

廣

清

清

洋人法



新治療法

無痛拔牙

賑町(にぎわいさ向)

まらく(とまり)

清水齒療院

水

水

告

廣

謠扇

舞扇類

團扇各種

右廉價に製造仕候間多少
共御用被仰付度願上候

横濱市吉田町三丁目

幸榮堂

想

横濱市

馬車道通り

相生町五丁目

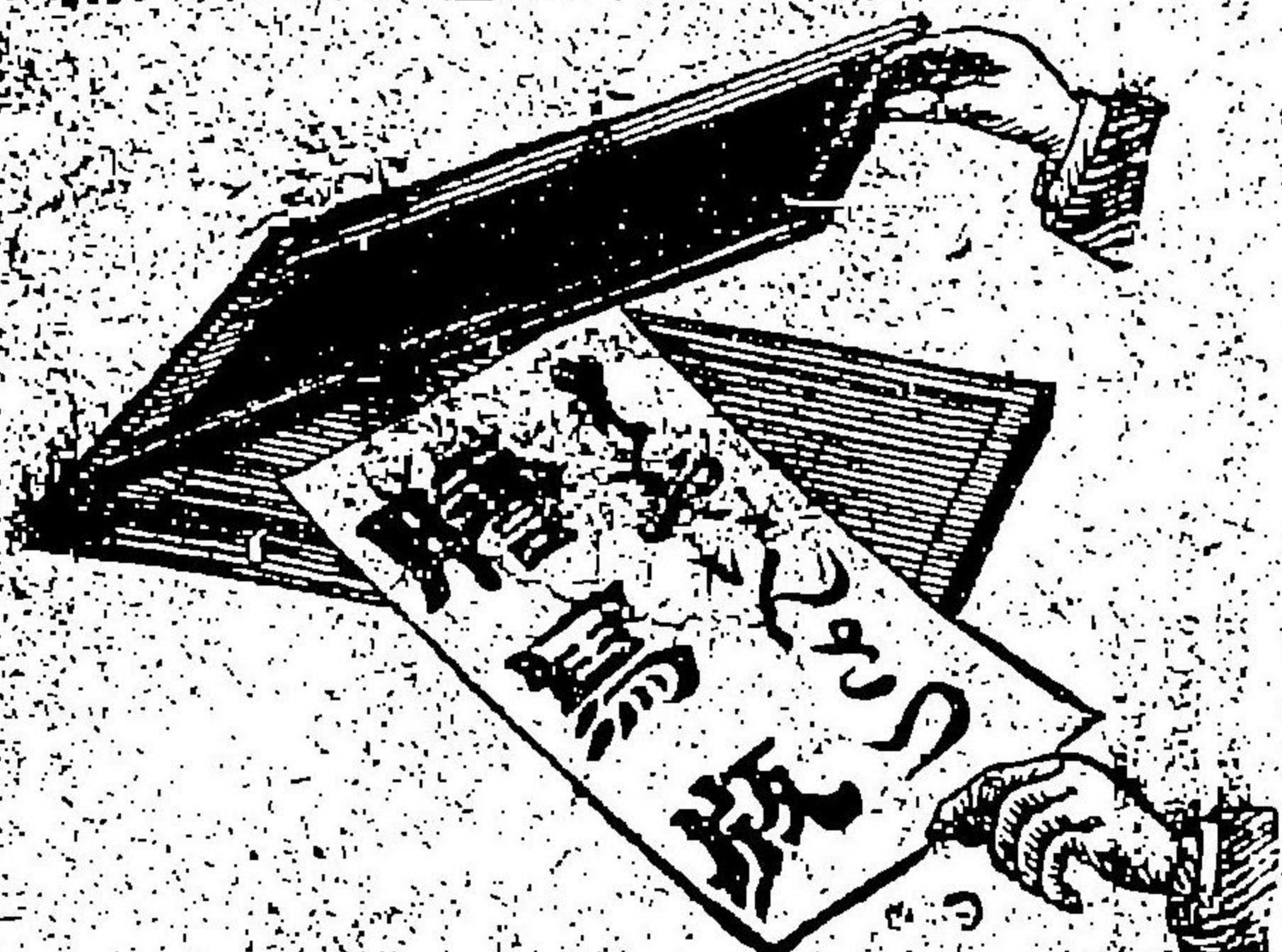
各病院 諸大醫 處方調劑

上皇安湯 本舖 清水藥局

電話千三百五番

監

實用印刷 實用印刷 實用印刷 實用印刷 實用印刷



(器良ノ大最明支ル々賜ヲ牌賞歩進)
(器賢發堂寫勝田神京東許特賣專)

●本器ハ和洋紙ヲ問ハス御自筆法通リ
 ●印刷スルニ最大ノ利ナレハ當時諸會社
 ●銀行學校諸相場何レモ實用ヲ賜ハレ
 ●本器ハ諸商相場何レモ實用ヲ賜ハレ
 ●年賀端書摺リ等極メテ便宜ナリ
 ●本器ハ「タイプライター」(印字器)ヲ應
 ●用シ其字形ノ儘即時印刷シ得ル別種
 ●付屬品アリ横文御通信必用ノ便利アリ
 ●本器ハ正価端書版金三圓五十錢美
 ●切版金六圓五十錢半紙版金八圓五十錢
 ●美濃版金十圓五十錢
 ●特約大販賣部 横浜市尾上町五丁目七四
 ●電話八一六

S. SANAGAWA Co.

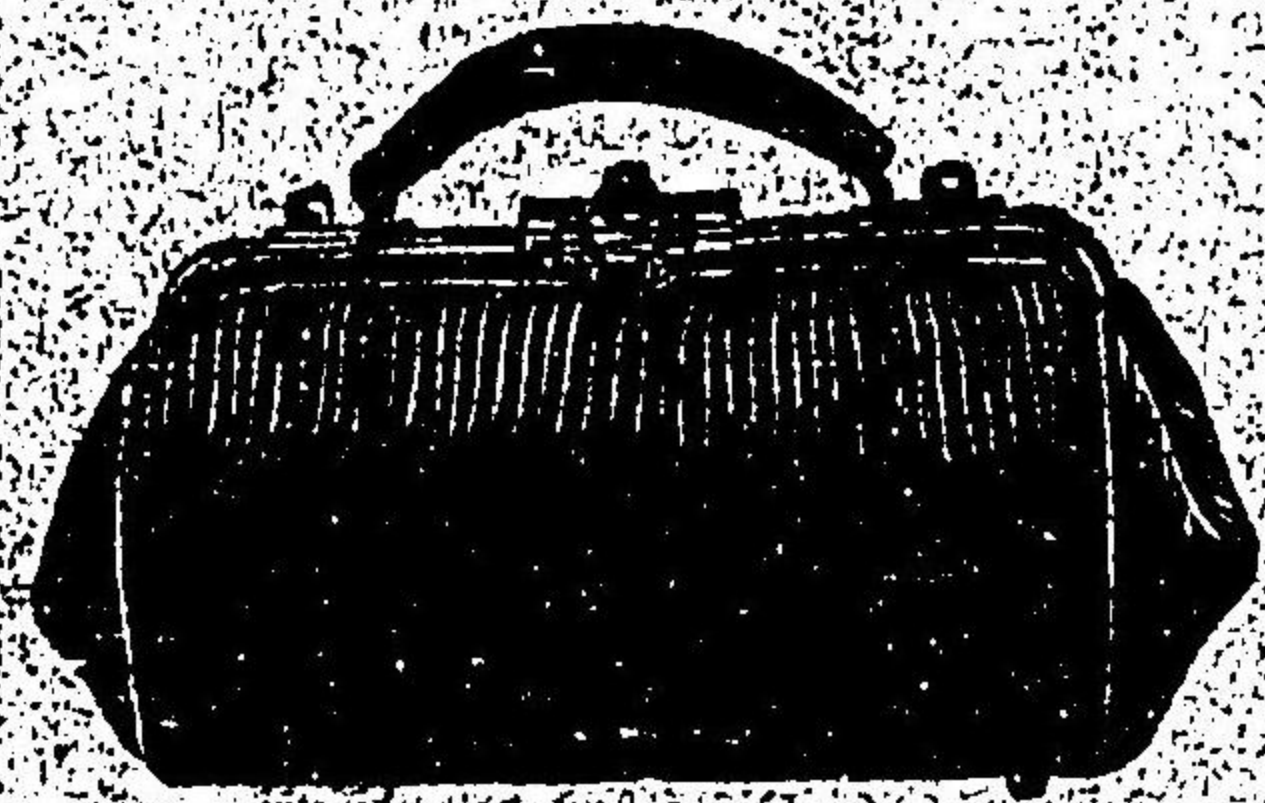
眞川商店

横浜市相生町三丁目五十一番地

會康御料理 嘉以古

(電話二百十四番)

開港以來御客機方の御最負に預り日に増し繁昌仕候に就ては
 愈々勉勵一層の御便利を相謀り廉價を旨とし美味調進可仕候
 間不相變御引立の程伏して奉願上候



諸カバン製造
柳竹行
大勉強販賣

其他靴修繕色揚等仕候

横濱市吉田町三丁目五十二番地

靴類商 岡田商店

○諸機械運轉ニ必要ナル機油ハ「スタンダード」會社ニ製造ハ申スニ及ズ各種大販賣仕候
各工場諸君御注文ノ節ハ特ニ廉價ヲ以テ願ル良油ヲ相納可申候間御愛顧ヲ願フ
○製絲場諸君○精米所諸君ヨリ日々多數ノ御用命相受候段深ク奉謝候也
市内ハ電話御注文直ニ御届可申候
地方ハ一報次第速ニ遞送可仕候
(電話八百十六番)

内國製 各種機械油大販賣問屋

眞川商店
S. Sawagawa. Co.

横濱市尾上町五丁目七十四番地

○弊店ハ水年ノ運送業ニテ確實迅速ハニ光舎ニ限ルト貨客ノ御高評ヲ賜リ
深ク奉謝候一層力及テ限リ勉強仕候間不相變御愛顧ノ偏ニ願上候也
横濱市尾上町五丁目白鐵橋際

運送業 中央用達店

○御引越シ荷物ハ御庭先キヨリ届ケ先キ迄懇切ニ荷送リモ致シ運賃ハ極メテ安ク迅速
ニ弊イ處へ手ノ届ク様取扱外全國何レノ地ヲ不問御依託之程奉願外
(電話八百十六番)



歐米各國汽船問屋

旅 館
全大せい屋卯吉

大日本横濱本町六丁目三階家

長距離電話九百五十三番

和洋紙販賣廣告

- 一生絲青用紙
- 一 同 文庫紙
- 一 同 結束絲
- 一 同 新聞用紙
- 一 同 色青紙
- 一 同 印刷用紙
- 一 同 帳簿用紙
- 一 同 函 袋
- 一 同 書翰紙
- 一 同 色青紙
- 一 同 印刷用紙
- 一 同 雁皮紙
- 一 同 書翰紙

コツビト本ハ各種取揃有之各會社各商店ニ於テ其常欠クヘカラザル必要品ナリ
 横濱大田町四丁目五十七番地

紙商市川商店

(電話特 九十三番)

特 別 廣 告

96
126



快淋丸
月經丸
妙膚水

◎第廿世紀醫學博士新發見藥

リンビヤウ。セウカチ。
尿道加答兒。
月やく不順。ヅツウ。メ
マイ。子宮のイタミ。
たむし。水むし。インキ
ン。ニキビ。ソバカス。

我發賣ノ靈劑ハ専門醫學博士ガ多年ノ實驗ニヨリ漸ク發明セシ改良新藥
ニシテ如何ナル難治ノ重症ト雖モ奏効確實保證ス常商店ノ信用如何ハ前
記評判記ニヨリ参照セラレヨ

脚治丸
解熱丸

カツケ。水氣。ム子ツカヘ
症一切。
引風。ヅツウ。ヲコリ。レ
ウマチス。タンセキ。

本 舖



安川 鈴木 幸平

(電話千二百二十六番)
(藥種化粧品及貿易商)



廣 告

財 產 火 災 保 險 會 社
質 屋 團 體 組 織 社

東 京 神 田 區 雀 巢 町 十 八 番 地
(電 話 本 局 二 千 七 百 七 十 番)



橫 濱 代 理 店

稻 葉 錄 之 助

(電 話 千 二 百 一 十 一 番)

橫 濱 市 常 盤 町 五 丁 目 八 十 二 番 地

特 別 廣 告

96

126



快淋丸 月經丸 妙膚水

◎第廿世紀醫學博士新發見藥

リンビヤウ。セウカチ。
尿道加答兒。
月やく不順。ゾツウ。メ
マイ。子宮のイタミ。
たむし。水むし。インキ
ン。ニキビ。ソバカス。

脚治丸 解熱丸

カツケ。水氣。ムチツカヘ
症一切。
引風。ゾツウ。ヲコリ。レ
ウマチス。タンセキ。

我發賣ノ靈劑ハ専門醫學博士ガ多年ノ實驗ニヨリ漸ク發明セン改良新藥
ニシテ如何ナル難治ノ重症ト雖モ奏効確實保證ス常商店ノ信用如何ハ前
記評判記ニヨリ參照セラレヨ

本 舖

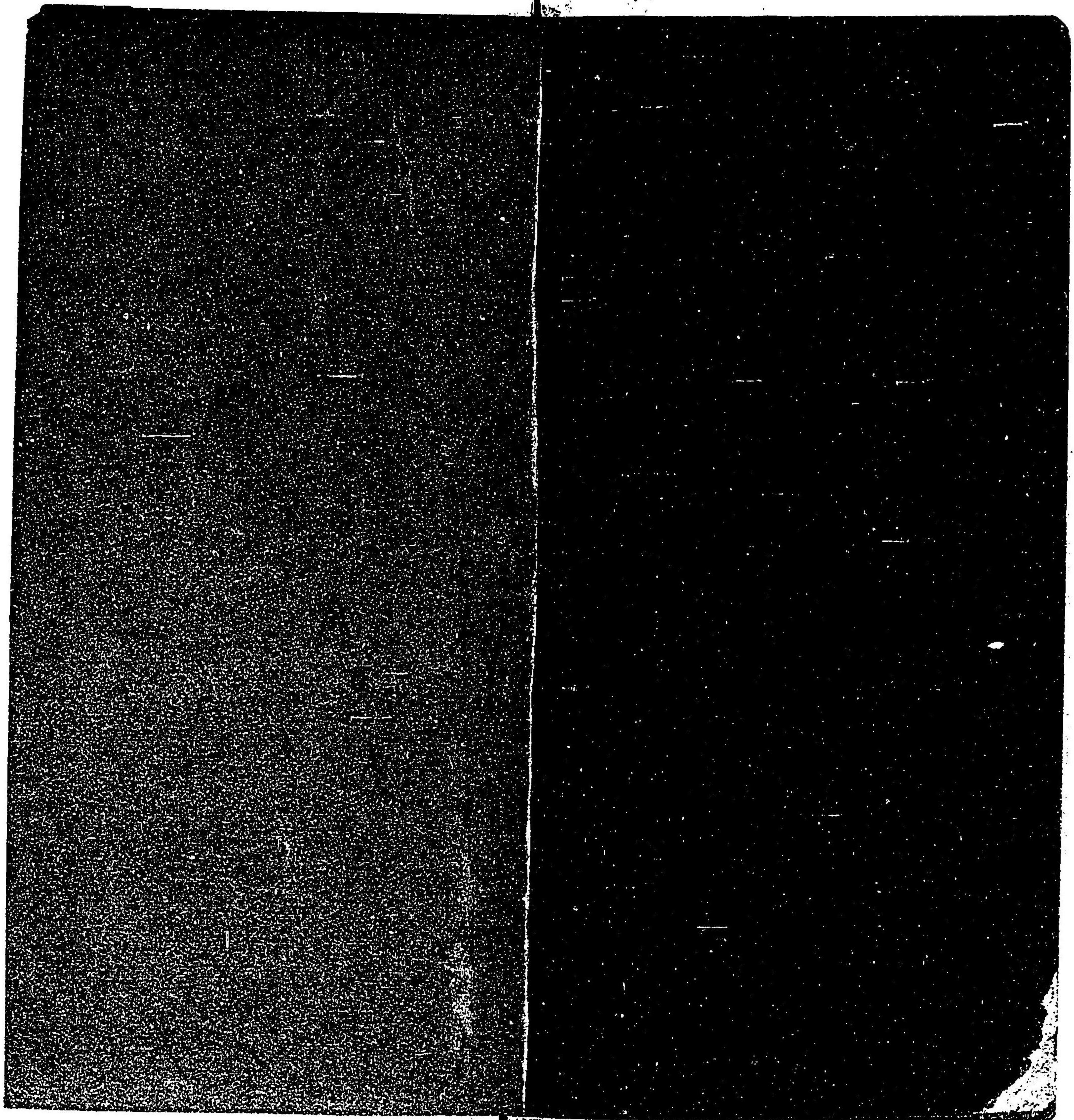


支店 鈴木 幸平

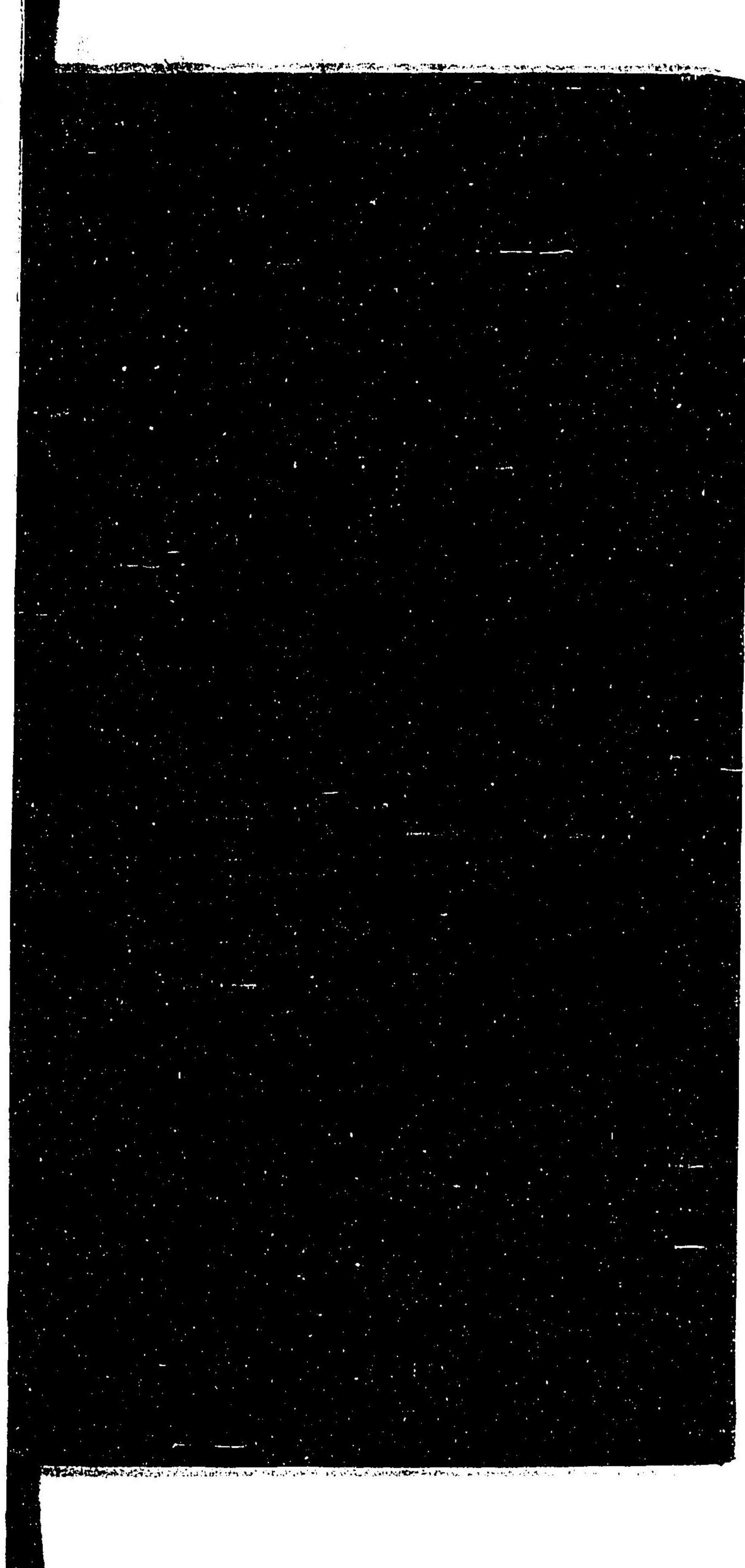


日本横濱伊勢佐木町二丁目角

(電話千二百二十六番)
(藥種化粧品及貿易商)



96
126



96
126

023844-000-2

96-126

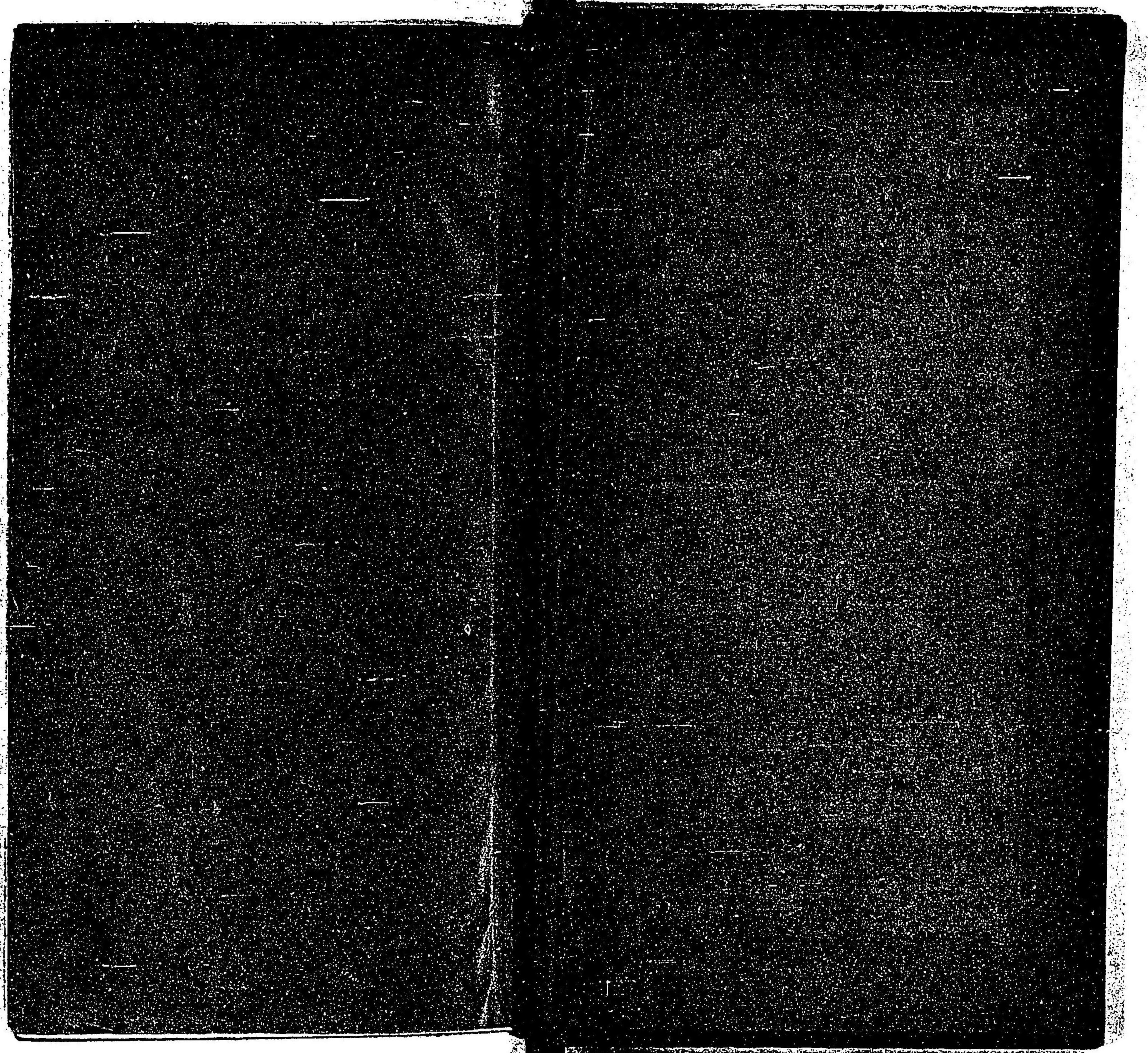
現在の横浜

野沢 藤吉(枕城生) / 著

M35

ADC-0860





9
12