

○逓信省告示第六百三十三號

本月三十日限り左記電信取扱所ヲ廢止ス但シ當該所ニ於テ取扱ヒタル事務ハ下記郵便局之ヲ承繼ス

明治四十四年六月二十日
逓信大臣 男爵後藤新平
名 稱 土橋電信取扱所 位 置 愛媛縣新居郡中萩村 承繼局名 泉川郵便局

○逓信省告示第六百三十四號
來七月一日以降左記郵便局ニ於テ橫濱市公金ニ對シ郵便振替貯金ノ特別取扱ヲ爲サシム
明治四十四年六月二十日 逓信大臣 男爵後藤新平

明治四十四年六月二十日
逓信大臣 男爵後藤新平
名 稱 波根西郵便局 位 置 島根縣安濃郡波根西村

○逓信省告示第六百三十五號
本月二十一日ヨリ左記郵便局ニ電話交換業務ヲ開始シ電報規則第七十五條ニ依ル電話加入者ノ託送電報ヲモ取扱フ

明治四十四年六月二十日
逓信大臣 男爵後藤新平
名 稱 波根西郵便局 位 置 島根縣安濃郡波根西村

○逓信省告示第六百三十六號
郵便局所ニ於テ外國爲替金ノ換算ニ適用スヘキ外國貨幣換算割合左ノ如シ

明治四十四年六月二十日
逓信大臣 男爵後藤新平
其ノ他ノ貨幣換算割合ハ從前ノ通

Table with exchange rates for various currencies. Columns include currency names and their corresponding exchange rates.

○逓信省告示第六百三十七號
本日ヨリ左記郵便局ニ電話交換業務ヲ開始シ電報規則第七十五條ニ依ル電話加入者ノ託送電報ヲ

モ取扱フ

明治四十四年六月二十一日

逓信大臣 男爵後藤新平
名 稱 鬼石郵便局 位 置 群馬縣多野郡鬼石町

○逓信省告示第六百三十八號

本日ヨリ左記三等郵便局ヲ設置ス但シ郵便物集配事務ヲ取扱ハス

明治四十四年六月二十一日

逓信大臣 男爵後藤新平
名 稱 大浦郵便局 位 置 滋賀縣伊香郡永原村(臨時郵便局)

○逓信省告示第六百三十九號

來七月一日ヨリ左記郵便局ニ電信事務ヲ開始ス

明治四十四年六月二十二日

逓信大臣 男爵後藤新平
名 稱 赤掛郵便局 位 置 長野縣北佐久郡東長倉村

○逓信省告示第六百四十號

明治三十九年六月逓信省告示第二百六十四號加入區域外通話區域及通常電話料中左ノ通進加放改正

來七月一日ヨリ之ヲ施行ス

明治四十四年六月二十二日

逓信大臣 男爵後藤新平

Table showing postal rates for various regions. Columns include region names (e.g., 加入區域外, 通話區域) and their corresponding rates in Yen and Sen.

岡田鳴海間	金十錢	枳豆志刈谷間	金十五錢	九島四日市間	金十五錢
岡田大高間	金十錢	枳豆志一色間	金二十錢	九島山田間	金十五錢
岡田新川間	金十錢	枳豆志西尾間	金二十錢	赤坂名間	金二十錢
岡田大渡間	金十錢	枳豆志内海間	金十錢	池田(町)名間	金二十錢
横須賀(町)豐橋間	金二十五錢	枳豆志新川間	金十五錢	笠原名間	金二十錢
横須賀(町)岡崎間	金二十錢	枳豆志高津間	金十五錢	大野(町)名古間	金十五錢
横須賀(町)桑名間	金二十錢	枳豆志大渡間	金十五錢	龜山宮田間	金二十錢
横須賀(町)四日市間	金二十錢	長江(三)津川間	金十五錢	龜山大原間	金二十錢
横須賀(町)小鈴谷間	金十五錢	長江(三)新川間	金十五錢	龜山寺庄間	金二十錢
横須賀(町)鳴海間	金十錢	長江(三)新坂間	金十五錢	平坂新川間	金二十錢
横須賀(町)有松間	金十錢	長江(三)宮田間	金十四錢	平坂高津間	金十錢
横須賀(町)大高間	金十錢	長江(三)大阪間	金八十錢	平坂大渡間	金十錢
横須賀(町)壱江間	金二十錢	長江(三)京都間	金七十錢	改正	
横須賀(町)下ノ一色間	金二十錢	長江(三)京都間	金七十錢	長岡村東京間	金九十錢
横須賀(町)新川間	金十五錢	長江(三)京都間	金七十錢	鳴海四日市間	金二十錢
横須賀(町)高津間	金十五錢	長江(三)京都間	金七十錢	打松四日市間	金二十錢
横須賀(町)大渡間	金十五錢	長江(三)京都間	金七十錢	常滑桑名間	金二十錢
横須賀(町)大渡間	金十五錢	長江(三)京都間	金七十錢	長安城東京間	金九十錢
枳豆志四日市間	金二十五錢	長江(三)京都間	金七十錢		

○逓信省告示第六百四十一號

本年三 逓信省告示第二百二十七號對馬國嚴原港内海底電信線標識浮標二箇ノ中一箇破損修理中假浮標設置ノ處修理濟舊位置ニ設置セリ

明治四十四年六月二十三日

逓信大臣 男爵後藤新平

○逓信省告示第六百四十二號

來七月一日ヨリ左記郵便局ニ電信事務ヲ開始ス

明治四十四年六月二十三日

逓信大臣 男爵後藤新平

名 稱 鴨方郵便局 位 置 岡山縣淺口郡鴨方村

名 稱 六條院郵便局 位 置 岡山縣淺口郡六條院村

○逓信省告示第六百四十三號
本月三十日限り左記電信取扱所ヲ廢止ス但シ當該所ニ於テ取扱ヒタル事務ハ下記郵便局之ヲ承繼ス

明治四十四年六月二十三日

逓信大臣 男爵後藤新平

名 稱 鴨方電信取扱所 位 置 岡山縣淺口郡六條院村

承繼局名 六條院郵便局

承繼局名 六條院郵便局

○逓信省告示第六百四十四號

明治四十二年十月逓信省告示第千百十二號外國無線電報ノ外國海岸料及船舶料金表中「伊太利」ノ項ヲ左ノ通改正ス

明治四十四年六月二十四日

逓信大臣 男爵後藤新平

※伊 太 利 〇・三〇 一 〇・六〇

此ノ國ノ海岸料ハ對手局カ「マルコニ」式無線電信機ヲ設置スルトキニ非サレハ交信ヲ爲サズ

○逓信省告示第六百四十五號

本年以降毎年七月一日ヨリ九月三十日マテノ間左記三等郵便局ヲ設置シ電信事務ヲ取扱フ但シ郵便物集配事務ヲ取扱ハス

明治四十四年六月二十四日

逓信大臣 男爵後藤新平

名 稱 赤倉郵便局

位 置 新潟縣中頸城郡名倉山村(新田町)

○逓信省告示第六百四十六號

本月二十八日ヨリ左記二等電信局ヲ設置シ無線電報ニ限り之ヲ取扱フ

明治四十四年六月二十七日

逓信大臣 男爵後藤新平

名 稱 位 置 定 製 港
まるとる丸無線電信局 大阪商船會社所屬汽船まるとる丸 武藏國横濱

○逓信省告示第六百四十七號

郵便局所ニ於テ外國爲替金ノ換算ニ適用スヘキ外國貨幣換算割合左ノ如シ

明治四十四年六月二十七日

逓信大臣 男爵後藤新平

香港洋銀	一メラー	八五七五	一圓二付	六三八
墨 銀	一メラー	八九二〇〇	一圓二付	〇八

其ノ他ノ貨幣換算割合ハ従前ノ通

○逓信省告示第六百四十八號

帆船仲吉丸外十三艘ニ左ノ信號符字ヲ點附ス

明治四十四年六月二十七日

逓信大臣 男爵後藤新平

信號符字	番 號	種 類	船 名	船 籍 港
L N W F	四三一八	帆	仲吉丸	伊勢國南海村
L D P F	八六一一	帆	東華丸	陸前國波波町
L N W G	一一二〇	帆	天華丸	肥前國島田村
L J S P	一一一九	帆	第三丸	新 潟 國 津 島 村
L K Q N	一二五五	帆	仁志丸	長 崎 國 津 島 村
L M S P	一一八一	帆	幸洋丸	東 京 國 津 島 市
L R M F	一三七九	汽	第三丸	神 戶 國 津 島 市
L N Y R	一三八九	汽	三比丸	阿 波 國 津 島 市
L B N P	一三八九	帆	經子丸	備 後 國 津 島 市
L Q G W	一四二二	帆	若宮丸	安 藝 國 津 島 市
L Q H B	一四二二	帆	第一丸	安 藝 國 津 島 市
L Q H C	一四二二	帆	新資丸	安 藝 國 津 島 市

L Q H D 一四二二 帆 神 力 丸 安 藝 國 津 島 市 黒 川 常 一
L P T M 一四三四 汽 熊 鷹 丸 大 阪 市 瀧 野 子 美

○逓信省告示第六百四十九號

來七月一日ヨリ左記三等郵便局ヲ設置ス但シ郵便物集配事務ヲ取扱ハス

明治四十四年六月二十八日

逓信大臣 男爵後藤新平

名 稱 位 置 名 稱 位 置
鶴橋郵便局 大阪府東成郡鶴橋村(大阪府) 和田郵便局 大阪府中河内郡鶴橋村(大阪府)

○逓信省告示第六百五十號

來七月一日ヨリ左記郵便局ヲ改稱ス

明治四十四年六月二十八日

逓信大臣 男爵後藤新平

現名稱 中西浦郵便局 改稱 西浦郵便局

○逓信省告示第六百五十一號

來七月一日ヨリ左記郵便局ヲ改稱ス

明治四十四年六月二十八日

逓信大臣 男爵後藤新平

現名稱 所川郵便局 改稱 盛岡前郵便局

○逓信省告示第六百五十二號

來七月十一日ヨリ左記郵便局ヲ改稱ス

明治四十四年六月二十八日

逓信大臣 男爵後藤新平

現名稱 盛岡兵營前郵便局 改稱 所川郵便局

明治四十四年六月 告示 逓信省第六百四十九號 第六百五十號 第六百五十一號 第六百五十二號 一四九一

○遞信省告示第六百五十三號

來七月一日ヨリ左記郵便局ニ電話交換業務ヲ開始シ電報規則第七十五條ニ依ル電話加入者ノ託送電報ヲモ取扱フ

明治四十四年六月二十九日

名 稱 日出郵便局

位 置 大分縣速見郡日出町

遞信大臣 男爵後藤新平

○遞信省告示第六百五十四號

來七月十一日ヨリ左記郵便局ノ等級ヲ改定ス

明治四十四年六月二十九日

名 稱 龍井澤郵便局

位 置 長野縣北佐久郡東長倉村

遞信大臣 男爵後藤新平

○遞信省告示第六百五十五號

來七月十一日ヨリ左記郵便局ニ郵便物集配事務ヲ開始ス

明治四十四年六月二十九日

名 稱 赤掛郵便局

位 置 長野縣北佐久郡東長倉村

遞信大臣 男爵後藤新平

○遞信省告示第六百五十六號

來七月一日ヨリ左記電話分局ヲ設置ス但シ電話通話事務ヲ取扱ハス

明治四十四年六月二十九日

名 稱 大阪中央電話局東分局

位 置 大阪市東區平野町二丁目

遞信大臣 男爵後藤新平

○遞信省告示第六百五十七號

明治二十年ハ十二遞信省告示第三百五十七號中山口局電話特別加入區域ニ左ノ各字ヲ追加シ來七月一日ヨリ之ヲ施行ス

明治四十四年六月三十日

一山口縣吉敷郡宮野村大字宮野下字福手、同縣島中連、大内村大字御堀字宮ノ馬場、同西ノ浴、同縣、同村

遞信大臣 男爵後藤新平

○遞信省告示第六百五十八號

來七月一日以降神奈川縣保土ヶ谷郵便局ヲシテ横浜市ヲ支拂地トスル小切手ニ限リ郵便替貯金小切手拂込規則ニ依リ之カ受入ヲ爲サレム

明治四十四年六月三十日

遞信大臣 男爵後藤新平

○遞信省告示第六百五十九號

明治三十三年ハ遞信省告示第三百十四號電話呼出地域中左ノ通追加シ來七月一日ヨリ之ヲ施行ス

明治四十四年六月三十日

遞信大臣 男爵後藤新平

「大和國吉野郡中龍門村大字柳ノ項ノ次ニ

大和國吉野郡中龍門村大字三茶屋字三茶屋

○遞信省告示第六百六十號

來七月六日ヨリ左記二等郵便局ヲ設置ス但シ郵便物集配事務ヲ取扱ハス

明治四十四年六月三十日

遞信大臣 男爵後藤新平

名 稱 百乃瀨郵便局

位 置 京都府安芸郡田中村(京都府田中村)

○朝鮮總督府告示第五百五十八號(官報六月一日)

明治四十四年五月二十五日左記學校組合ノ設立ヲ認可ス

明治四十四年五月二十七日

朝鮮總督 伯爵寺內正毅

名 稱 西湖津學校組合

地 區 咸鏡南道咸興郡西湖津及其ノ附近一里以内ノ地

○朝鮮總督府告示第五百五十九號(官報六月二日)

京畿道通津郡公立通津普通學校廢止ノ件明治四十四年五月十七日認可セリ

明治四十四年五月二十九日

朝鮮總督 伯爵寺內正毅

○朝鮮總督府告示第六十號(官報六月二日)

明治四十四年三月三十一日左記公立普通學校設置ノ件認可セリ

明治四十四年五月二十九日

朝鮮總督 伯爵寺內正毅

學校名 公立慈城普通學校

位置 平安北道慈城郡內面

○朝鮮總督府告示第六十一號(官報六月六日)

明治四十四年五月三十日左記學校組合ノ設立ヲ認可ス

明治四十四年六月一日

朝鮮總督 伯爵寺內正毅

名稱 慶島學校組合

地區 京畿道京城府豆毛面(一團)地

○朝鮮總督府告示第六十二號(官報六月十二日)

公立普通學校設置ノ件左ノ通認可セリ

明治四十四年六月三日

朝鮮總督 伯爵寺內正毅

學校名

位置

公立沙里院普通學校

黃海道鳳山郡沙里院面

認可年月日

公立長淵普通學校

同道長淵郡雲山面

明治四十四年三月二十四日

公立河東普通學校

慶尚南道河東郡德陽面

上

公立殷栗普通學校

黃海道殷栗郡縣內面

年四月八日

公立釜山鎮普通學校

慶尙南道釜山府釜山面

年四月十日

公立固城普通學校

同道固城郡東色面

年五月三日

公立咸安普通學校

同道咸安郡上里面

上

公立泗川普通學校

同道泗川郡郡內面

上

公立昆陽普通學校

同道昆陽郡東部面

上

公立咸陽普通學校

同道咸陽郡北川面

上

公立昌寧普通學校

同道昌寧郡邑內面

上

公立清道普通學校

同道清道郡上邑面

上

公立延日普通學校

同道延日郡邑內面

上

○朝鮮總督府告示第六十三號(官報六月十二日)

公立普通學校廢止ノ件左ノ通認可セリ

明治四十四年六月三日

朝鮮總督 伯爵寺內正毅

學校名

位置

公立長連普通學校

黃海道殷栗郡縣內面

認可年月日

公立豐德普通學校

京畿道豐德郡中面

明治四十四年四月十日

○朝鮮總督府告示第六十四號(官報六月十二日)

公立寧邊實業學校ヲ平安北道寧邊郡邑內面ニ設置ノ件明治四十四年五月十八日認可セリ

明治四十四年六月六日

朝鮮總督 伯爵寺內正毅

○朝鮮總督府告示第六十五號(官報六月十三日)

右ハ在外指定學校職員退職料及遺族扶助料法第一條ニ依リ指定ス

榮山浦學校組合立榮山浦尋常高等小學校

明治四十四年六月七日

朝鮮總督 伯爵寺內正毅

○朝鮮總督府告示第六十六號(官報六月十三日)

朝鮮西岸小青島燈臺ニ設置ノ霧笛ハ當分ノ内吹鳴ヲ停止ス

朝鮮總督 伯爵寺內正毅

明治四十四年六月八日

朝鮮總督 伯爵寺內正毅

○朝鮮總督府告示第六十七號(官報六月十四日)

明治四十四年六月十六日ヨリ左記郵便所ヲ設置ス

朝鮮總督 伯爵寺內正毅

明治四十四年六月九日

朝鮮總督 伯爵寺內正毅

明治四十四年六月十五日限り左記郵便所ヲ廢止ス同所ニ於テ取扱ヒタル事務ハ下記郵便所之ヲ承繼ス

所名	位	所名	位
陰竹郵便所	京畿道陰竹郡南面長湖院坪村	長連郵便所	黃海道慶東郡長連西里
嶺峯郵便所	忠清南道嶺峯郡北面内洞	永柔郵便所	平安南道永柔郡東部甘井堂
金溝郵便所	全羅北道金溝郡東面新校里	泰川郵便所	平安北道泰川郡東邑内面官中里
漆谷郵便所	慶尙北道漆谷郡八莒面邑内洞	寧越郵便所	江原道寧越郡内面邑永興里

○朝鮮總督府告示第六十八號(官報六月十四日)

明治四十四年六月十五日限り左記郵便所ヲ廢止ス同所ニ於テ取扱ヒタル事務ハ下記郵便所之ヲ承繼ス

明治四十四年六月九日

所名	位	承繼所名
陰竹郵便所	京畿道陰竹郡陰竹邑	陰竹郵便所
嶺峯郵便所	忠清南道嶺峯郡嶺峯邑	嶺峯郵便所
金溝郵便所	全羅北道金溝郡金溝邑	金溝郵便所
漆谷郵便所	慶尙北道漆谷郡漆谷邑	漆谷郵便所
長連郵便所	黃海道慶東郡長連西里	長連郵便所
永柔郵便所	平安南道永柔郡永柔邑	永柔郵便所
泰川郵便所	平安北道泰川郡泰川邑	泰川郵便所
寧越郵便所	江原道寧越郡寧越邑	寧越郵便所

○朝鮮總督府告示第六十九號(官報六月十四日)

明治四十四年六月八日左記學校組合ノ設立ヲ認可ス

明治四十四年六月九日

朝鮮總督 伯爵寺内正毅

開城學校組合 地區 京畿道開城郡開城城内一圓及其ノ周圍二十五町以内ノ地

○朝鮮總督府告示第七十號(官報六月十四日)

朝鮮南岸所里島燈臺ニ設置ノ霧笛ハ吹鳴停止ノ處(本年五月朝鮮總督府告示第三百二十七號參照)本月二日以後從前ノ通吹鳴ス

明治四十四年六月九日

朝鮮總督 伯爵寺内正毅

○朝鮮總督府告示第七十一號(官報六月十四日)

朝鮮東岸舞水端燈臺ニ設置ノ霧笛ハ當分ノ内吹鳴ヲ停止ス

明治四十四年六月九日

朝鮮總督 伯爵寺内正毅

○朝鮮總督府告示第七十二號(官報六月十九日)

朝鮮南岸魚龍島燈臺ニ設置ノ霧笛ハ當分ノ内吹鳴ヲ停止ス

明治四十四年六月十三日

朝鮮總督 伯爵寺内正毅

○朝鮮總督府告示第七十三號(官報六月二十一日)

道立清州農林學校ヲ忠清北道清州郡邑内院里ニ設置ノ件本月十四日認可セリ

明治四十四年六月十六日

朝鮮總督 伯爵寺内正毅

○朝鮮總督府告示第七十四號(官報六月二十一日)

明治四十四年六月十五日左記公立普通學校設置ノ件認可セリ

明治四十四年六月十六日

學校名	位	學校名	位
公立麻津普通學校	全羅南道麻津郡内面	公立順天普通學校	全羅南道順天郡慶安面
公立靈光普通學校	同道靈光郡東部面	公立長興普通學校	同道長興郡内面
公立昌平普通學校	同道昌平郡内面	公立麗水普通學校	同道麗水郡内面
公立南平普通學校	同道南平郡内面		

○朝鮮總督府告示第七十五號(官報六月二十二日)

明治四十四年六月五日附ヲ以テ咸鏡北道鏡城郡鏡城邑内公立鏡城普通學校ニ公立鏡城實業補習學

校ノ附設ヲ認可セリ

明治四十四年六月十七日

○朝鮮總督府告示第百七十六號(官報六月二十四日)

朝鮮總督 伯爵寺內正毅

明治四十四年六月二十五日ヨリ左記郵便局ヲ移轉ス

明治四十四年六月十九日

釜山郵便局

慶尙南道釜山府釜山幸町一丁目

朝鮮總督 伯爵寺內正毅

釜山郵便局

慶尙南道釜山府釜山幸町一丁目

慶尙南道釜山府釜山幸町一丁目

○朝鮮總督府告示第百七十七號(官報六月二十四日)

明治四十四年六月二十四日限リ左記郵便局及郵便局分室ヲ廢止ス

釜山本町郵便局ニ於テ取扱ヒタル事務ハ下記郵便局之ヲ承繼ス

明治四十四年六月十九日

釜山本町郵便局

慶尙南道釜山府釜山本町一丁目

朝鮮總督 伯爵寺內正毅

釜山郵便局分室

慶尙南道釜山府釜山本町一丁目

釜山郵便局

○朝鮮總督府告示第百七十八號(官報六月二十四日)

明治四十四年六月二十五日ヨリ左記郵便所ヲ設置シ電信事務及電話通話事務ヲモ取扱ハシム

郵便物集配事務、電報配達事務及通話料前納證書發行交付事務ハ之ヲ取扱ハス

明治四十四年六月十九日

釜山西町郵便所

慶尙南道釜山府釜山西町四丁目

朝鮮總督 伯爵寺內正毅

○朝鮮總督府告示第百七十九號(官報六月二十六日)

明治四十四年六月一日左記公立普通學校ノ設置ヲ認可セリ

明治四十四年六月二十日

朝鮮總督 伯爵寺內正毅

公立慶源普通學校 咸鏡北道慶源郡邑面 公立海山普通學校 咸鏡北道海山郡邑面

○朝鮮總督府告示第百八十號(官報六月二十七日)

明治四十四年四月一日左記公立普通學校設置ノ件認可セリ

明治四十四年六月二十一日

公立清津普通學校

咸鏡北道清津府青下面

公立明川普通學校

咸鏡北道明川郡下雲面

公立清津普通學校

咸鏡北道清津府青下面

公立明川普通學校

咸鏡北道明川郡下雲面

○朝鮮總督府告示第百八十一號(官報六月二十七日)

明治四十四年六月二十一日左記公立普通學校設置ヲ認可セリ

明治四十四年六月二十二日

公立報恩普通學校

忠清北道報恩郡邑內面

公立鎮川普通學校

忠清北道鎮川郡北邊面

公立清安普通學校

同進清安郡邑內面

公立槐山普通學校

同進槐山郡邑內面

公立陰城普通學校

同進陰城郡邑東道面

公立槐山普通學校

同進槐山郡邑內面

○朝鮮總督府告示第百八十二號(官報六月二十八日)

平安南道新安州學校組合立新安州尋常小學校

明治四十四年六月二十三日

朝鮮總督 伯爵寺內正毅

○朝鮮總督府告示第百八十三號(官報六月二十八日)

明治四十四年六月八日左記學校組合ノ設立ヲ認可セリ

明治四十四年六月二十二日

名 稱 溫陽學校組合

地 區 忠清南道溫陽郡西面溫泉里及其ノ附近一里以內ノ地

朝鮮總督 伯爵寺內正毅

名 稱 溫陽學校組合

地 區 忠清南道溫陽郡西面溫泉里及其ノ附近一里以內ノ地

朝鮮總督 伯爵寺內正毅

○朝鮮總督府告示第百八十四號(官報六月二十八日)

明治四十四年六月二十二日附左記公立普通學校設置ヲ認可セリ

明治四十四年六月二十三日

學校名 公立白川普通學校 位置 襄海道白川郡西村面

朝鮮總督 伯爵寺內正毅

○朝鮮總督府告示第百八十五號(官報六月二十九日)

明治四十四年六月二十二日附左記公立普通學校設置ヲ認可セリ

明治四十四年六月二十四日

學校名 公立青島普通學校 位置 全羅南道莞島郡內洞

朝鮮總督 伯爵寺內正毅

公立光陽普通學校 位置 同道光陽郡牛藏面

公立谷城普通學校 位置 同道谷城郡道上面

公立統州普通學校 位置 同道統州郡州內面

公立智島普通學校 位置 全羅南道咸平郡邑內面

公立長城普通學校 位置 同道長城郡邑內面

公立智島普通學校 位置 同道智島郡邑內面

○朝鮮總督府告示第百八十六號(官報六月二十九日)

朝鮮西岸小青島燈臺ニ設置ノ霧笛ハ吹鳴停止ノ處(本年六月朝鮮總督府告示第百六十六號參照)本月十九日以後從前ノ通吹鳴ス

明治四十四年六月二十四日

朝鮮總督 伯爵寺內正毅

○朝鮮總督府告示第百八十七號(官報六月二十九日)

明治四十四年六月二十三日左記公立普通學校ノ設置ヲ認可セリ

明治四十四年六月二十四日

學校名 公立洪川普通學校 位置 江原道洪川郡郡內面

朝鮮總督 伯爵寺內正毅

○臺灣總督府告示第七十二號(官報六月一日)

明治三十九年五月告示第三十三號銜器ノ一部修葺料中左ノ通改正ス

明治四十四年五月二十四日

臺灣總督 伯爵佐久間左馬太

種別	取替取換	雜料取換
千木 四百斤	〇・七二〇	〇・一五〇
同 二百五十斤	〇・四六〇	〇・一三三
同 百六十斤	〇・三三〇	〇・一〇〇
同 百二十五斤	〇・二七〇	〇・〇八五
同 六十三斤	〇・一六〇	〇・〇五八
同 三十三斤	〇・一〇〇	〇・〇三三
同 十五斤	〇・〇五〇	〇・〇一五
同 五斤	〇・〇一〇	〇・〇〇五
同	〇・〇〇五	〇・〇〇二

○臺灣總督府告示第七十三號(官報六月一日)

外國製造煙草定價左ノ通相定ム

明治四十四年五月二十四日

臺灣總督 伯爵佐久間左馬太

種類	製造所	名	價
紙卷	英吉利アードス	ウヤンフレッド(金口)	百本ニ付 三・〇〇〇

○臺灣總督府告示第七十四號(官報六月五日)

臺灣帽子検査手数料ハ林投帽一箇ニ付金二錢大甲帽一箇ニ付金一錢トス

明治四十四年五月二十五日

臺灣總督 伯爵佐久間左馬太

○臺灣總督府告示第七十五號 (官報 六月五日)
臺灣總督府民政部殖產局附屬臺灣帽子検査所名稱、位置左ノ通相定ム
明治四十四年五月二十五日

名	稱	位置	名	稱	位置
臺北	帽子検査所	臺北大加納集大船塢	通霄	帽子検査所	新竹縣南菜二機通霄街
中港	帽子検査所	新竹縣竹南一堡三角店庄	大甲	帽子検査所	臺中縣南菜三機大甲街
後龍	帽子検査所	新竹縣南菜一堡後龍庄	牛車水	帽子検査所	臺中縣大肚上機牛車水街
苑裡	帽子検査所	新竹縣南菜二堡苑裡庄	臺南	帽子検査所	臺南縣臺南市

○臺灣總督府告示第七十六號 (官報 六月五日)
臺灣帽子検査規則ニ依ル検査證ノ色ハ林投帽ニ在リテハ青色、大甲帽ニ在リテハ赤色トス
明治四十四年五月二十五日

○臺灣總督府告示第七十七號 (官報 六月五日)
明治四十四年五月二十七日ヨリ左記郵便出張所ヲ設置シ電信ノ業務ヲ兼掌セシム但シ電報及電信
爲替證書ノ配達ノ外集配事務ヲ取扱ハス
明治四十四年五月二十六日

本局 澎湖郵便局 名 稱 測天島郵便出張所 位置 澎湖縣東西港小案山郷

○臺灣總督府告示第七十八號 (官報 六月五日)
測天島郵便出張所ニ於ケル電報取扱事項左ノ通相定ム
明治四十四年五月二十六日

電報取扱種別 內國和歐文電報 日清和歐文電報 外國電報
電報配達區域 澎湖廳東西港大案山郷及小案山郷一圓

臺灣總督 伯爵佐久間左馬太

○臺灣總督府告示第七十九號 (官報 六月五日)
郵便物集配事務ヲ取扱ハサル郵便局所ニ於ケル電信爲替證書ノ配達區域ハ當該局所ノ電報配達區域ニ依ル

明治四十四年五月二十六日
臺灣總督 伯爵佐久間左馬太

○臺灣總督府告示第八十號 (官報 六月五日)
富基角燈臺ノ光力ヲ一萬七千六百燭光ニ變更ス
明治四十四年五月二十六日
臺灣總督 伯爵佐久間左馬太

○臺灣總督府告示第八十一號 (官報 六月十日)
大日本製糖株式會社鐵道北港線運輸營業開始ノ件ヲ許可セリ其ノ哩程左ノ通
明治四十四年五月二十八日
臺灣總督 伯爵佐久間左馬太

五間厝	四〇	七二	一一〇	一五〇
土庫	三〇	七二	一一〇	一五〇
黃笑湖	四〇	八五	一一〇	一五〇
元長	四〇	八五	一一〇	一五〇
北港	四〇	八五	一一〇	一五〇

○臺灣總督府告示第八十二號 (官報 六月十日)
大日本製糖株式會社鐵道西螺線五間厝西螺間明治四十四年六月三十日迄運輸營業ヲ許可セリ其ノ哩程左ノ通
明治四十四年五月二十八日
臺灣總督 伯爵佐久間左馬太

五間厝	四日	六日	九日
田尾	二〇	五二	九六
二崙仔	三三		
四螺			

○臺灣總督府告示第八十三號 (官報六月十日)
臺灣總督府港務所ノ名稱位置及管轄區域左ノ通相定ム

明治四十四年五月三十一日

臺灣總督 伯爵佐久間左馬太

○臺灣總督府告示第八十四號 (官報六月十日)

臺灣總督府基隆港務所

臺北基隆區

臺灣總督府基隆港務所ノ出張所ヲ臺北廳滬尾ニ置キ左ノ事務ヲ分掌セシム

臺灣總督 伯爵佐久間左馬太

一淡水港ニ於ケル海港檢疫及輸入又ハ移入獸畜ノ檢疫及検査ニ關スル事項

臺灣總督 伯爵佐久間左馬太

○臺灣總督府告示第八十五號 (官報六月十日)

明治四十四年六月一日ヨリ明治三十八年六月十二日ヨリ

告示第五百五十七號中郵便爲替金居宅拂事務取扱局所

- 明治四十四年六月一日
- 臺北郵便局
 - 基隆郵便局
 - 宜蘭郵便局
 - 淡水郵便局
 - 新竹郵便局
 - 澎湖郵便局
 - 嘉義郵便局
 - 彰化郵便局
 - 彰化郵便局
 - 打狗郵便局
 - 阿猴郵便局
 - 臺南郵便局
 - 嘉義郵便局
 - 彰化郵便局
 - 臺東郵便局
 - 花蓮郵便局
 - 苗栗郵便局
 - 苗栗郵便局
 - 苗栗郵便局
 - 苗栗郵便局
 - 安平郵便局

○臺灣總督府告示第八十六號 (官報六月十日)

明治四十四年六月十一日ヨリ左記電信取扱所ヲ設置ス

電報配達區域ハ各電信取扱所ヨリ三町以内トス

明治四十四年六月三日

- 臺北電信取扱所
- 基隆電信取扱所
- 宜蘭電信取扱所
- 淡水電信取扱所
- 新竹電信取扱所
- 澎湖電信取扱所
- 嘉義電信取扱所
- 彰化電信取扱所
- 彰化電信取扱所
- 打狗電信取扱所
- 阿猴電信取扱所
- 臺南電信取扱所
- 嘉義電信取扱所
- 彰化電信取扱所
- 臺東電信取扱所
- 花蓮電信取扱所
- 苗栗電信取扱所
- 苗栗電信取扱所
- 苗栗電信取扱所
- 苗栗電信取扱所
- 安平電信取扱所

○臺灣總督府告示第八十七號 (官報六月十日)

明治四十四年六月十日ヨリ左記臺灣總督府土木部配電所及同分室ヲ設置シ電氣事業ニ關スル事務ヲ取扱ハシム

臺灣總督 伯爵佐久間左馬太

○臺灣總督府告示第八十八號 (官報六月十七日)

臺灣總督府土木部中配電所彰化分室

臺灣總督 伯爵佐久間左馬太

○臺灣總督府告示第八十九號 (官報六月十九日)

基隆港内浚渫區域識別用丁浮標ノ位置ヲ別圖記入ノ箇所ニ變更シ又繫船浮標一箇ヲ左ノ通設置シ七番繫船浮標ヲ撤去ス

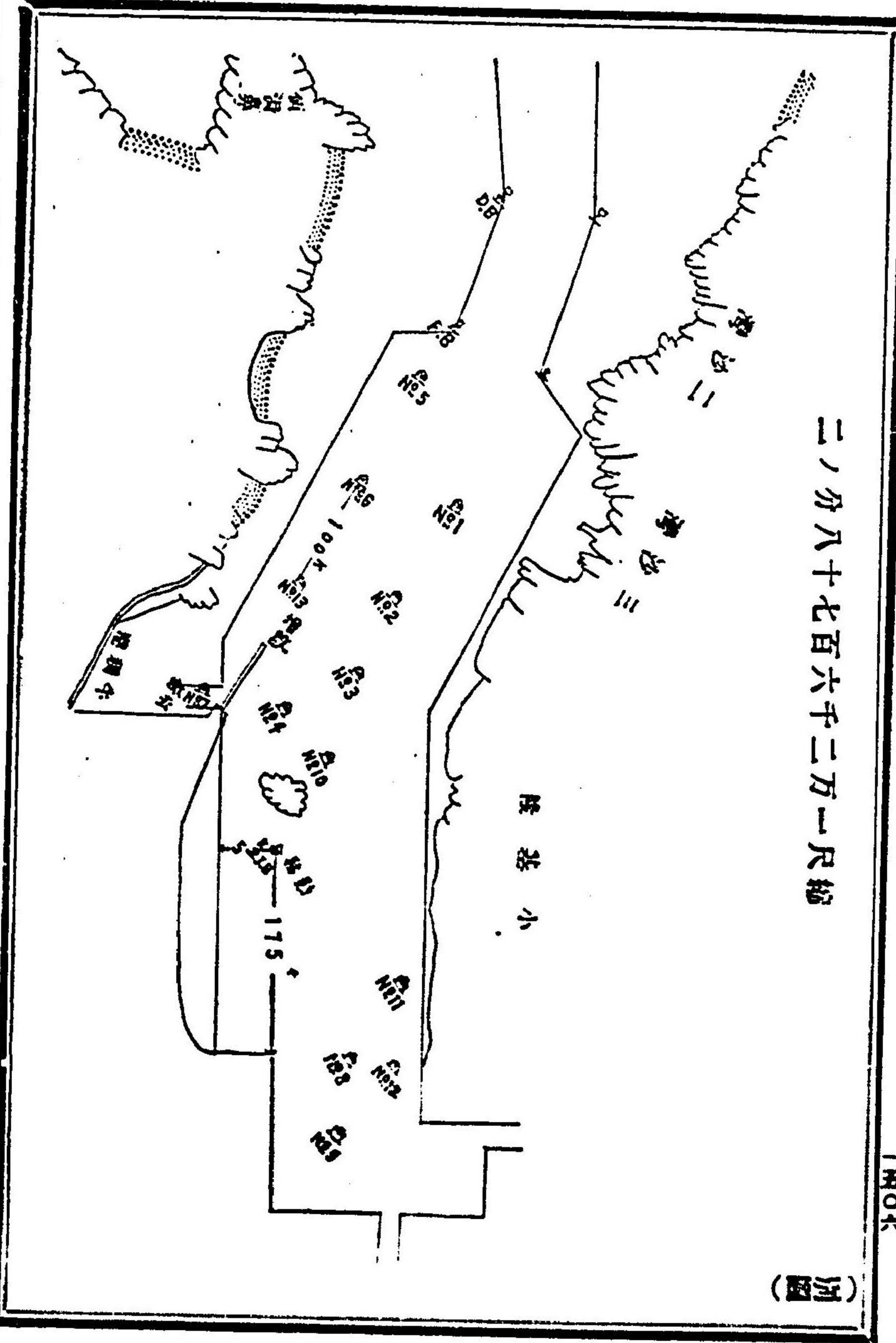
臺灣總督 伯爵佐久間左馬太

明治四十四年六月六日

位 置 圖面記入ノ箇所

形狀及著色 鐵製圓筒形ニシテ赤色ニ塗リ白色ニテ13ノ記號ヲ附ス

二ノ分八十七百六千二方一尺縮



(圖三)

○臺灣總督府告示第九十號(官報六月十九日)

明治四十三年一月告示第三號區ノ名稱及其ノ區域内ノ街庄社名及區長役場ノ位置中臺南廳直轄永康仁區區長役場位置欄「仁和里竹篙厝庄」ヲ「永康下里後里庄」ニ、同廳麻豆支廳茅港尾區區長役場位置欄「茅港尾東堡茅港尾庄」ヲ「茅港尾西堡下營庄」ニ、同廳鳳山支廳空地位「鳳山上空地位」ヲ「鳳山上里空地位」ニ改ム

明治四十四年六月七日

臺灣總督 伯爵佐久間左馬太

○臺灣總督府告示第九十一號(官報六月十九日)

臺灣總督府始政第十六回紀念ノ爲左ノ通特殊通信日附印ヲ使用ス

明治四十四年六月八日

臺灣總督 伯爵佐久間左馬太

- 一 使用局 全島一、二、三等郵便局、總督官邸郵便出張所、安平郵便出張所及鳳山郵便出張所
- 二 使用期日 明治四十四年六月十七日
- 三 使用方法 第一種及第二種郵便物引受ニ使用シ印肉ハ紫色ヲ用ウ但シ六月十七日ヨリ同月二十一日迄郵便給葉書ニ一錢五厘切手ヲ貼附シ紀念消印ヲ需ムル者ニ對シテハ特ニ其ノ需ニ應ス

四 雜形



○臺灣總督府告示第九十二號(官報六月十九日)
外國製造煙草定價左ノ通相定ム

明治四十四年六月九日

臺灣總督 伯爵佐久間左馬太

種類	製造所	名稱	定價
紙卷	英吉利	アーダス	ウヤンフレット
同	英吉利	アブダラ	アブダラ第三號
同	同	同	同
			百本ニ付 二八〇〇
			同 M.K.O.O

○臺灣總督府告示第九十三號(官報六月十九日)
明治三十八年五月告示第七十號官廳賣捌所業務擔當人中左ノ通變更ス

明治四十四年六月九日

臺灣總督 伯爵佐久間左馬太

○臺灣總督府告示第九十四號(官報六月二十九日)
明治三十八年五月告示第七十號官廳賣捌所業務擔當人中左ノ通變更ス

明治四十四年六月二十一日

林玉崑

臺灣總督 伯爵佐久間左馬太

○關東都督府告示第三十九號(官報六月三日)
明治四十一年^{十二}月^{十二}告示第一百十七號電話加入區域外通話區域及其ノ電話料、電話呼出料中左ノ通改正
明治四十四年六月一日ヨリ之ヲ施行ス

明治四十四年五月二十六日

關東都督 子爵大島義昌

長管口開原間ノ次ニ左ノ通追加ス	金九十五錢	金二十五錢	左ノ區域間ニ冠スル長字ヲ削除ス
遼陽撫順間ノ次ニ左ノ通追加ス	金五十錢	金二十五錢	長大石橋撫順間
遼陽開原間	金六十錢	金二十五錢	長管口遼陽間
昌圖四平街間ノ次ニ左ノ通追加ス	金三十錢	金二十錢	長管口奉天間
昌圖公主嶺間	金五十錢	金二十五錢	長鐵嶺公主嶺間
昌圖長春間	金三十錢	金二十五錢	長開原公主嶺間
○關東都督府告示第四十號(官報六月九日)			左ノ區域間ニ長字ヲ冠ス
明治四十四年六月一日以後關東都督府海務局ハ旅順支局面前海岸ノ信號柱ニ暴風警報及天氣豫報信號標ヲ揚卸ス			管口四平街間
			遼陽四平街間

明治四十四年五月三十一日

關東都督 子爵大島義昌

信號柱ノ位置
東經百二十一度十四分五十九秒
北緯三十八度四十八分十二秒
信號柱ノ高サ七十五尺六寸

○關東都督府告示第四十一號(官報六月十三日)
明治四十四年六月十一日ヨリ左記郵便局出張所ヲ設置シ電信及電話通話事務ヲ取扱フ但郵便物集配及電報配達事務ヲ取扱ハス

明治四十四年六月一日

關東都督 子爵大島義昌

名 稱 奉天郵便局奉天出張所 位置 滿洲奉天新市街

○關東都督府告示第四十二號(官報六月十三日)
 明治四十四年九月告示第六十一號中ニ左記郵便局出張所ヲ追加シ明治四十四年六月十一日ヨリ之ヲ施行ス
 關東都督 子爵大島義昌

明治四十四年六月一日
 奉天郵便局奉天驛出張所

〔參照〕
 明治四十四年九月十五日官報 關東都督府告示第六十一號ハ經費渡切指定ノ通信官署ナリ

○關東都督府告示第四十三號(官報六月十六日)
 明治四十四年六月二十一日ヨリ鳳凰城郵便局鷓冠山出張所ニ電信事務ヲ開始ス
 關東都督 子爵大島義昌

○關東都督府告示第四十四號(官報六月十六日)
 明治四十四年六月二十日限り鷓冠山電信取扱所ヲ廢止シ同所ニ於テ取扱ヒタル事務ハ鳳凰城郵便局鷓冠山出張所之ヲ繼承ス
 關東都督 子爵大島義昌

○關東都督府告示第四十六號(官報六月二十三日)
 明治四十四年七月一日ヨリ熊岳城郵便局及本溪湖郵便局ニ電話通話事務ヲ開始ス
 關東都督 子爵大島義昌

○關東都督府告示第四十七號(官報六月二十三日)
 明治四十四年九月告示第十號電話呼出地域中左ノ通追加ス
 關東都督 子爵大島義昌

○關東都督府告示第四十八號(官報六月二十三日)
 明治四十一年十月二告示第十七號電話加入區域外通話區域及其ノ電話通話料電話呼出料中左ノ通追加シ明治四十四年七月一日ヨリ之ヲ施行ス
 關東都督 子爵大島義昌

大連瓦房店間ノ次ニ	金五十五錢	遼陽撫順間ノ次ニ	金四十五錢
瓦房店大石橋間ノ次ニ	金二十錢	奉天撫順間ノ次ニ	金二十五錢
熊岳城蓋平間	金二十五錢	奉天本溪湖間	金二十錢
熊岳城大石橋間	金三十錢	長奉天長春間ノ次ニ	金四十五錢
熊岳城營口間	金四十五錢	本溪湖撫順間	金二十五錢
熊岳城遼陽間	金七十錢	鐵嶺撫順間ノ次ニ	金四十五錢
長熊岳城奉天間	金二十五錢	鐵嶺本溪湖間	金二十五錢

○關東都督府告示第五十一號(官報六月二日)
 在哈爾濱帝國總領事ヨリ五月二日附ヲ以テ左ノ通報アリ
 關東都督 子爵大島義昌

今般清露河上防疫會議協定ノ結果露清兩國當局者ニ於テ松花江航行船舶ノ貨客ニ對スル衛生假規則別紙寫ノ通制定實施スル旨當哈爾濱稅務司ヨリ通知致來リ候ニ付右寫一通御參考迄御送附致候尙ホ右露清防疫員ヲ搭載スル船舶ハ今明日中當地解纜松花江及黑龍江ニ進航シ直ニ防疫ニ著手スル豫定ニ有之候
 (別紙)

松花江貨客臨時衛生規則
 總則
 江港檢疫官トハ該官ノ職ニ在ル者又ハ該職務執行ニ關シ臨時ニ任命セラレタル醫官ヲ總稱ス

「ベスト」有毒船舶トハ「ベスト」患者同疑似患者又ハ「ベスト」ニ因リ死亡シタリト認メラルヘキ死者ヲ出シタル船舶ヲ云フ

江港官憲ノ處務規程

- 一 黑龍江航行船舶ニ對スル清國側江港檢疫所ハラハスニ設置スヘシ而シテ松花江口ニ於ケル清露兩國ノ二檢疫所ヲ設置スルノ煩ヲ省略スル爲露國檢疫官ハ此ノ檢疫所ニ於テ清國官憲ト共同檢疫ニ從事スヘシ
 - 二 清國防疫員ハ松花江一帯ニ於ケル監視ニ關スル一切ノ事務ニ從事スヘシ但シハルビン及タライチヤニ於ケル鐵道附屬地ハ露國官憲ニ於テ其ノ非ニ當ルヘシ
 - 三 特ニ有毒船舶ノ爲江港ノ一部ヲ除外準備シ海關吏指揮ノ下ニ有毒船舶ヲ停留セシムヘシ
 - 四 本規則ハ如何ナル場合ニ於ケルモ船舶及松花江輸出入貨物ノ取締ニ關スル現行臨時海關規則ノ效力ヲ妨ケサルヘシ
- 松花江往來船舶取締規則
- 一 黑龍江ニ入ラムトスル船舶ニシテハルビン又ハサンシンニ寄港シタルモノハ其ノ出港ノ日ヨリ起算シ五日間ラハスニ檢疫所ニ停留ヲ命ジ且寄航セサルモノニシテ異狀ナキモノニ限リ清露兩國檢疫官ノ署名シタル檢疫證書ヲ交付シ進航ヲ許可スヘシ
 - 二 支那形帆船ニ對シテハラハスニ於テ滿五日間停留ヲ命ジタル後檢疫證書ヲ交付スヘシ
 - 三 黑龍江ニ航行セムトスル旅客ハハルビン、サンシン、ラハススノ外乗船スヘカラス
 - 四 進行中ノ有毒船舶江港ニ接近シタルトキハ黃色旗ヲ掲クヘシ此ノ標旗ハ檢疫證書ノ交付アル迄取下クルコトヲ得ス但シ無毒船舶ハ直ニ碇泊地ニ進行スルコトヲ得

四 檢疫官ハ毎日午前五時ヨリ午後八時迄ノ時間内ニ於テ船舶到着後直ニ其ノ検査ヲ爲スヘシ

檢疫ノ施行ハ船舶到着ノ順序ニヨルヘシ

五 船内ニ於テ「ベスト」患者發生ノ場合ハ直ニ船内全部ノ消毒ヲ爲シ且患者移出後五日間嚴重停留ヲ命スヘシ

六 乗客アル船舶ニハ常ニ相當治療員ヲ乗込マシムヘシ

七 ハルビンニ入港スル支那形帆船ハ入港前上流又ハ下流ノ境界柵ニ於テ醫師ノ檢疫ヲ受クヘシ

八 此ノ規則ニ違背シタルトキハ露國總領事及海關長相互ノ協約ニ基キタル嚴重ナル罰金ヲ船長ニ課スヘキモノトス

九 汽船及帆船ノ船長ハ死體及病毒汚染ノ衣類其ノ他ヲ檢疫所到達前甲板上ニ散亂セシムヘカラス

此ノ規則ニ違背シタルモノハ各箇人所屬ノ國法ニ隨ヒ所罰セララルモノトス
千九百十一年四月二十九日

哈爾濱海關長 ダブリュー、シー、ヘーンス、ワットソン

757-57

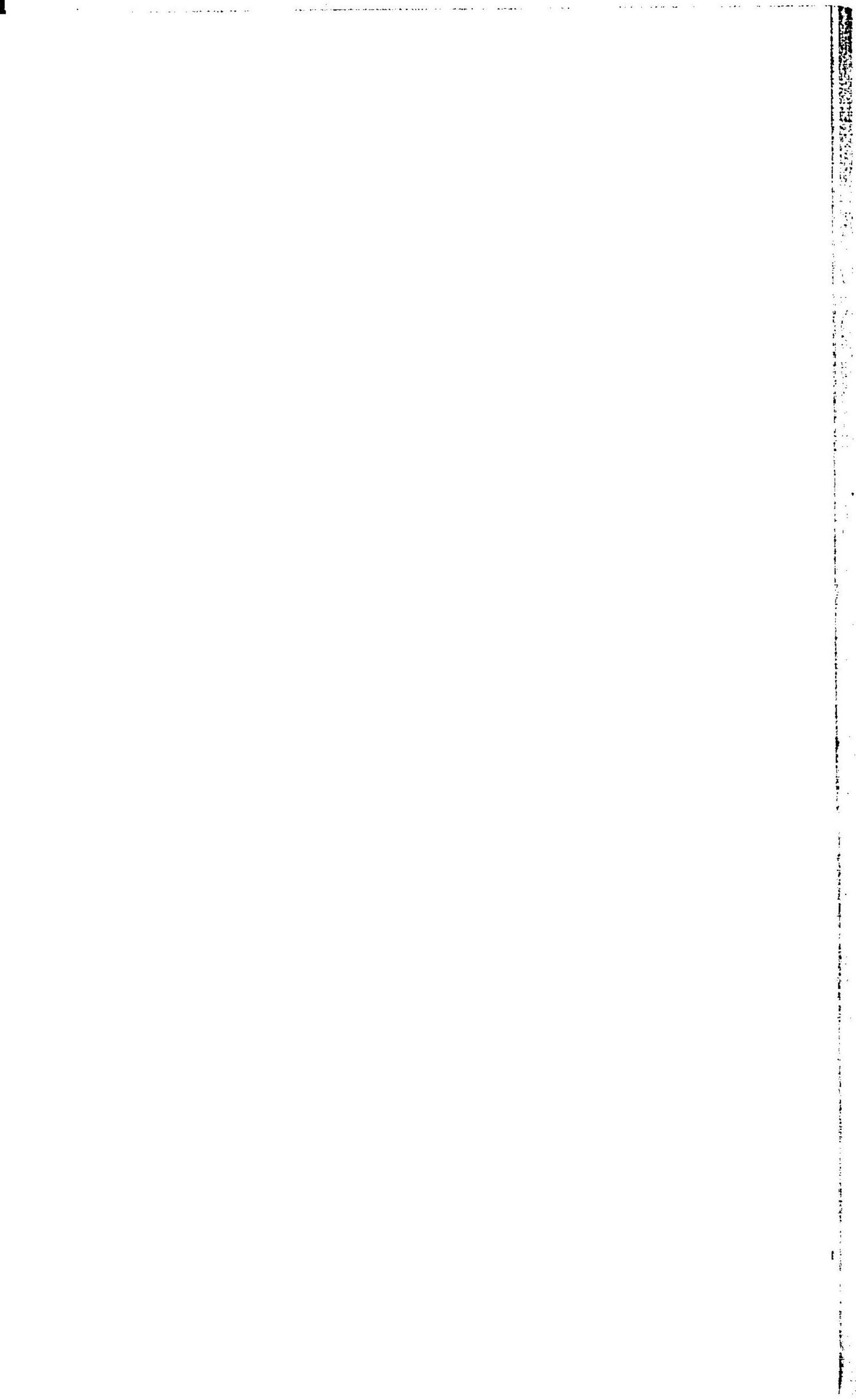
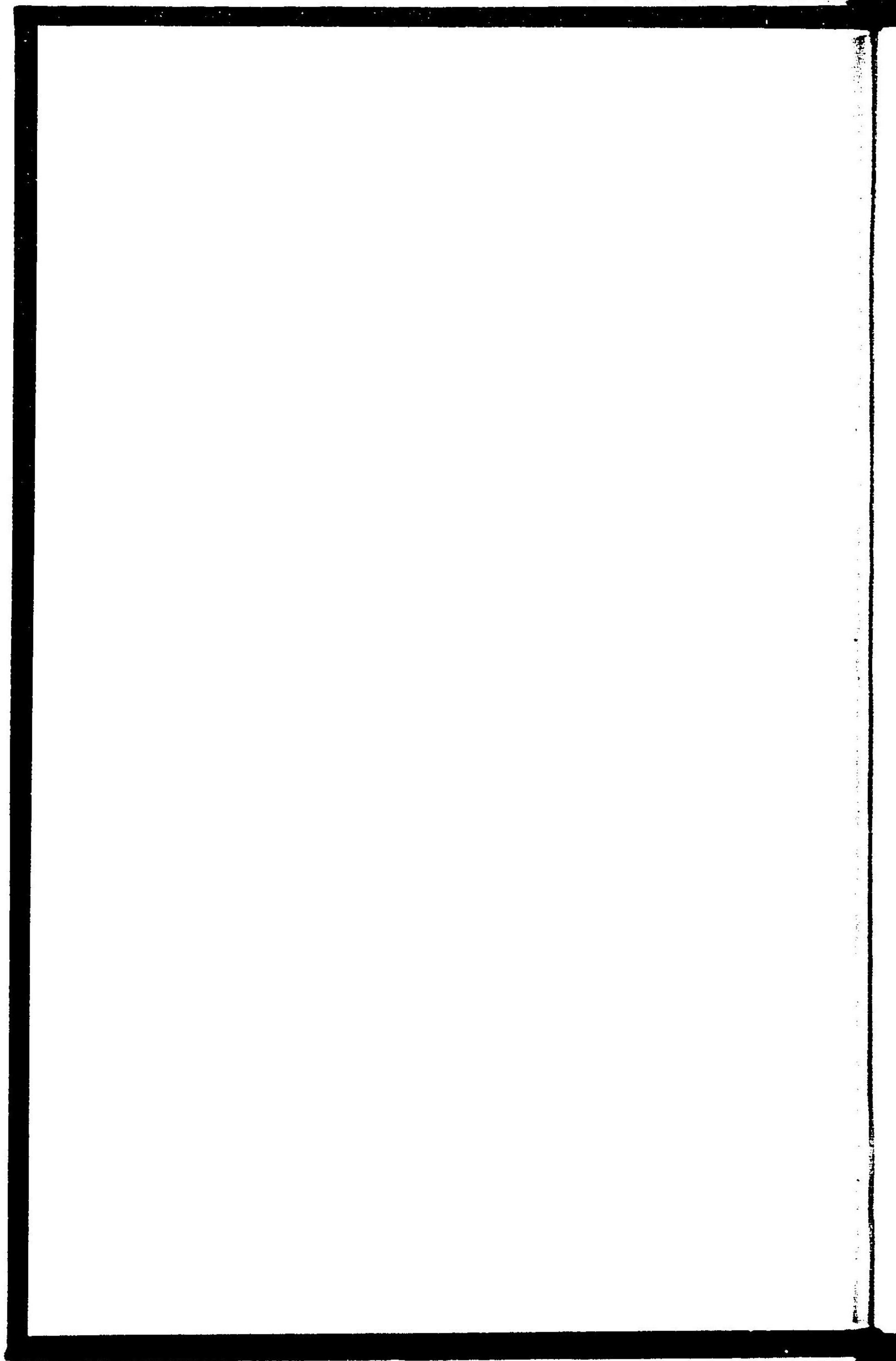
明治四十四年六月 告示

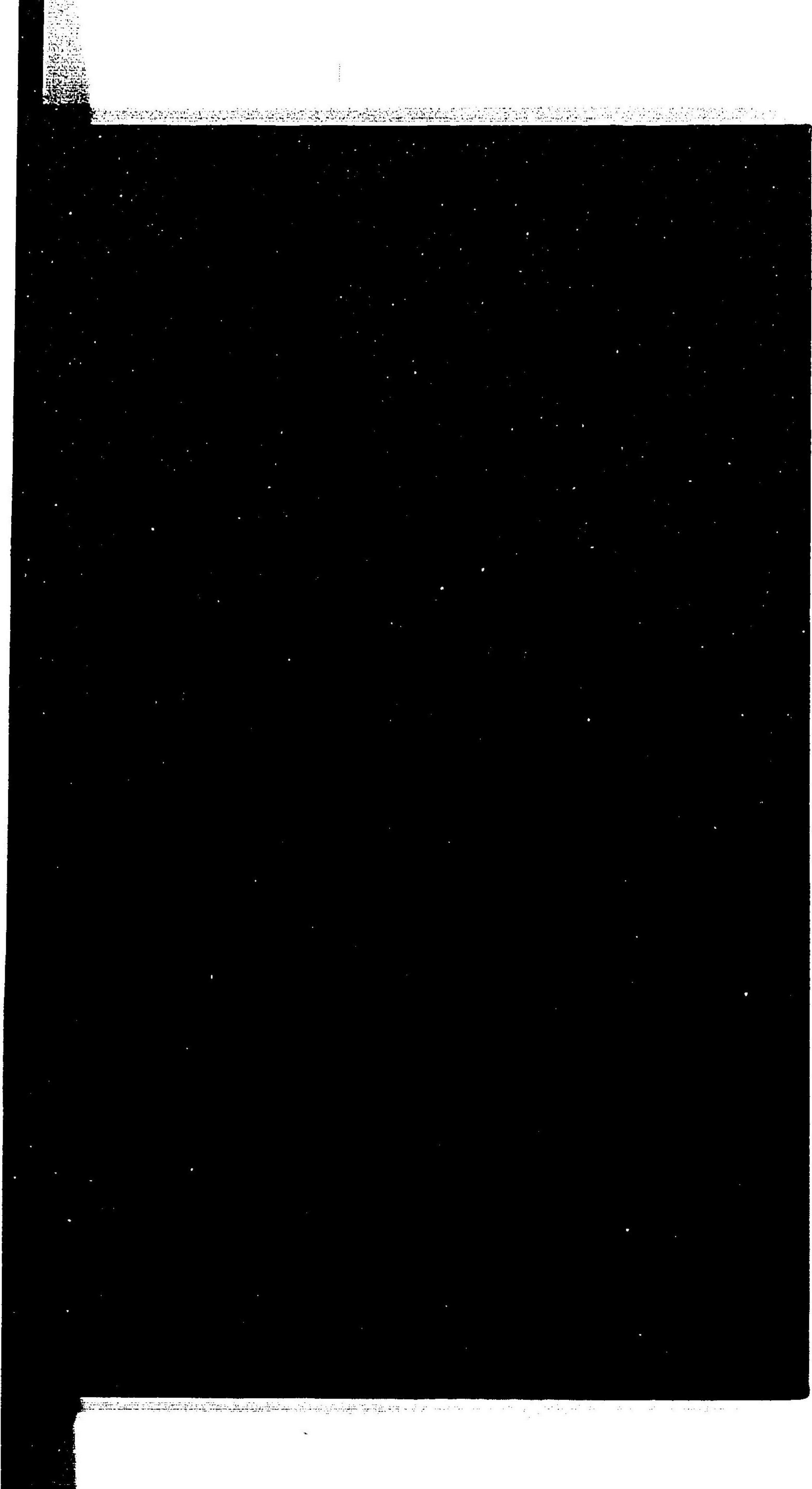
一五二四

1948

1948

1







031130-133-7

CZ-4-1

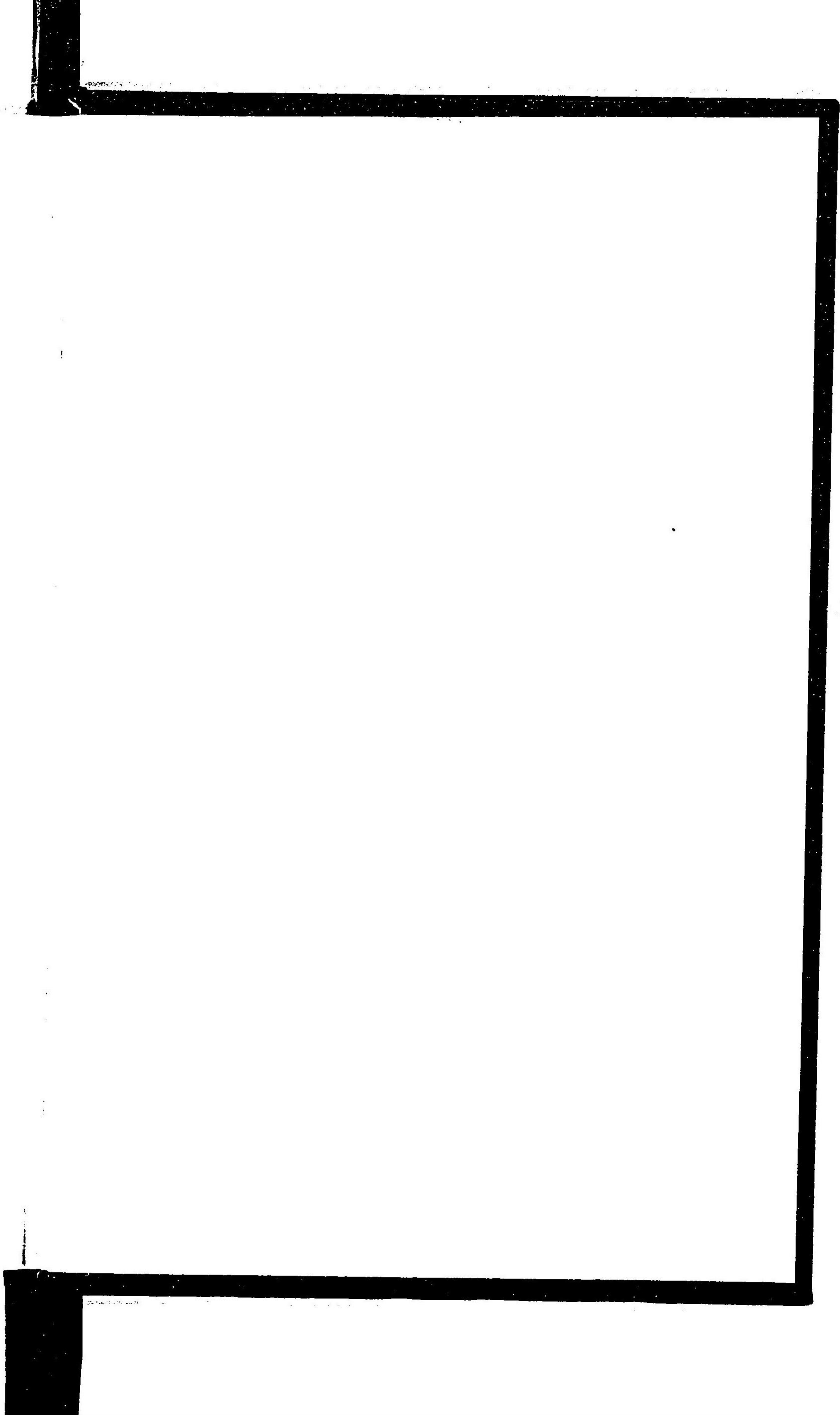
法令全書 慶応3年10月-明治45年7月

内閣官報局

M20-45

BBC-1092





Vertical line of text on the left side of the page.

