

新研究教育會★促進教育會理事會

刊行者 中國
社會教育社

社友通訊

永建

社址 江蘇省
無錫縣社橋

中華民國廿九年九月十五日出版 第四卷第一三期 郵政特准掛號認爲新聞紙類

攝影

洛陽實驗區第一年

保甲中心之村政建設實驗

本區職員

陳大白

黃理齋

洛陽實驗區 第一年實驗 專號

劉峙題



普及鄉村基礎教育的實驗

農村經濟建設之三種試驗

題辭

沙居易

金紹武 高燦如

陳立夫 鈕永建等

洛陽實驗區專刊

實事求是

陳立夫題



再造中原

鈕永建



科學精神

吳以初



~~~~~ 辭題的們生先業事驗實區本心關 ~~~~~

成績斐然

潘之康題



社教良模

祝紹周題



洛陽實驗區發行專刊紀念  
實事求是

威士恒敬題



洛陽實驗區指導處職員一覽

| 姓名  | 籍貫 | 履歷                   | 職務       |
|-----|----|----------------------|----------|
| 陳大白 | 南通 | 考試院銓敘部科員             | 總指導員     |
| 黃理齋 | 東陽 | 曾任河南省立鄉師南陽民衆師範院等校教職  | 總務兼政治指導員 |
| 沙居易 | 銅山 | 江蘇省立教育學院民衆教育系畢業      | 文化指導員    |
| 金紹武 | 沐陽 | 江蘇省立教育學院農事教育專修科畢業    | 經濟指導員    |
| 高燦如 | 海門 | 上海大夏大學畢業曾任鄭州扶輪中學等校教職 | 婦女指導員    |
| 許潤山 | 洛陽 | 開封康平醫院畢業             | 事務兼衛生幹事  |

洛陽實驗區董事一覽(一)

| 姓名  | 職別   | 現任職務                              |
|-----|------|-----------------------------------|
| 戴傳賢 | 名譽董事 | 國民政府考試院院長                         |
| 張繼  | 名譽董事 | 中央黨部監察委員                          |
| 陳立夫 | 名譽董事 | 中央黨部執行委員                          |
| 劉峙  | 名譽董事 | 河南省政府主席                           |
| 俞慶棠 | 常務董事 | 江蘇省立教育學院研究實驗部主任兼教授中國社會教育社常務理事兼總幹事 |
| 李敬齋 | 常務董事 | 河南省教育廳廳長                          |
| 盛士恆 | 常務董事 | 河南省第十區督察專員兼洛陽縣長                   |

洛陽實驗區董事一覽(二)

| 姓名  | 職別   | 現任職務                   |
|-----|------|------------------------|
| 鈕永建 | 專家董事 | 國民政府考試院副院長             |
| 趙冕  | 專家董事 | 江蘇省立教育學院副教授中國社會教育社常務理事 |
| 鄭若谷 | 專家董事 | 河南省教育廳秘書主任             |
| 宋湜  | 專家董事 | 考試院銓敘部甄核司司長            |
| 趙光濤 | 專家董事 | 江蘇省立徐州民衆教育館館長          |
| 王怡柯 | 專家董事 | 山東鄒平縣縣長                |
| 李步青 | 專家董事 | 河南省立開封實驗區主任            |

洛陽實驗區董事一覽(三)

| 姓名  | 職別   | 現任職務         |
|-----|------|--------------|
| 祝紹周 | 地方董事 | 中央軍官學校洛陽分校主任 |
| 王公度 | 地方董事 | 河南省教育廳科長     |
| 郭芳五 | 地方董事 | 行都慈幼院院長      |
| 尤少銘 | 地方董事 | 洛陽財務委員會委員長   |
| 王維藩 | 地方董事 | 洛陽縣教育局長      |
| 陳化堂 | 地方董事 | 河洛圖書館主任      |



本區新舊職員合影

## 洛陽實驗區第一年

陳大白

洛陽實驗區自從開幕以來，轉瞬間已經一年了。回憶去年今日，廣平的孟洛道上，古典的呂廟村前，車水馬龍，人山人海，其典禮之隆重，民情之沸騰，確為中原鄉村之空前盛舉；此景此情，宛如昨日，撫今憶昔，殊深興感！

在這一年中，我們精心擘劃，費盡了千辛萬苦；奔走服務，飽餐了朔風黃沙，在物質與肉體上，可說是備嘗艱辛了！但是我們並不覺得痛苦，在我們的內心裏，感覺到快慰，精神上格外奮發。因為外受時勢環境之激發，內感實際社會之需要，使我們不得不苦幹。

這一年實際工作中，我們已經堅定了我們的信仰，探出我們的路線，規訂我們的活動，實驗我們的事業，困難固多，心得亦復不少；雖不敢以云一年小成，但是規模粗具，已略有基礎了。

一、我們的信念：以民衆教育來建設鄉村，以鄉村建設來復興民族，為現代社會思想之主潮。洛陽實驗區係中國社會教育社河南省教育廳洛陽縣政府所合力倡導，亦即此種思潮之產兒。我們自從受命着手籌備後，即以建設鄉村復興民族為職責，埋頭苦幹矢志事業為信約，向着目標努力從事實際工作。一年以來，又有三種外力給予激發，使我們的信念愈堅：一、三主管機關導之以經濟與政治力，董事熱心指導與策勵，使我們的情不得不動；二、中原將為邊陲而民惻然，國際風雲緊急而國益危，使我們的血不得不熱；三、茫茫神州，民間疾苦日深，杯水車薪，無濟大衆，使得我們的心不得不急。我們的熱情動了，參之以內心信約，內外交響，更確定我們的信念：建設鄉村是我們的終身職業，復興民族是我們的應盡本職，我們要用民衆教育之方法，從小處着手，完成鄉村建設，擴大而為區政縣政省政與國政之建

設，以建設國家，復興民族！

二、我們的路線：我們感覺到過去民衆教育之實施，未免費力多而收効少，其重大原因，即爲缺乏政治力量，以資促進。因爲民衆不免頑固，社會時現靜態，我們雖欲推進，仍少力量。本區係中國社會教育社河南省教育廳與洛陽縣政府所合辦，在本質上已有政治助力，在實際上亦感着迫切需要，所以政教合一，即爲我們事業建設之路線；但是我們所主張政教合一，並不是以政治力量來統制執行鄉村建設事業，因政治力是強制的，形式的與下行的，使之既久，易蹈被動、硬性、與空虛之流弊。過去之村治縣政大都如是。我們的政教合一要使政治學術化，教育社會化，以教育爲目的，政治爲手段，教育力量滲透到鄉村底層中；以政治力量爲掩護，以補其力之不逮。事業設施之步驟，先以教育方法喻之以理，不成，以精神感化動之以情，又不成，最後方運用政治力量繩之以法，以促成事業之建設。

三、我們的事業：我們的事業分

政治經濟文化三方面，以民衆基礎學校爲建設中心，換言之，即以民衆基礎學校爲中心，建設政治經濟文化三種事業。其建設程序，村有民衆基礎學校，鄉有中心民衆基礎學校，區有民衆高等學校，逐漸遞進，繼以擴張，以建立民衆基礎教育制度。至其事業內容，在過去一年中，已建設者政治方面爲村政建設、公民訓練與衛生設施等；經濟方面爲農業推廣，合作組織，與針織工藝等；文化方面爲基礎教育制度，強迫徵學與傳習導生等實驗。事業單元有九，各自一體，但鄉村社會事業是整個的，事業內容却頗多關聯溝通，尤其在同一建設事業中，却自然演成漸進之路徑；例如民衆基礎教育制度之建立，第一先建立學制系統，將學校教育與社會教育打成一片，以完成教育組織；其次運用徵學辦法，強迫民衆入學，以招徠教育對象；然後試行導生傳習辦法，訓練師資。前者爲教育制度，後二者爲教育方法。雖云三個事業單元，實係一貫的教育實驗。

我們的方法是採取做學教合一之

原則，就人民實際生活需要之事業，由做而教而學。計畫在事業實驗之初，即擬定計畫大綱，我們當然按步逐漸進行；但實際工作時，以天時地利與人事之關係，不得不隨機應變，因勢利導，竟然得到許多意外之收穫，斯亦以做爲中心，由行而知，由實驗以探出新路也。

四、我們的活動：我們的事業活動，對內試行單元制，對外採用聯合式。前者即以每種事業爲一單元，每單元推定專員主持，負責劃、監督、策進之責；但其活動，則賴同仁羣策羣力，就其主持之單元有關者而協作進行，如是事業進展既易，各單元復取得聯絡，庶免隔閡割裂之弊。因爲我們事多人少，實在無大批人員專司一事，不得不出此經濟辦法。至于聯合的活動，即與各機關聯絡進行，因爲鄉村社會是整個的，鄉村建設是多方面的，決非人財兩缺之民教機關所能負此重責，因之與其他事業機關聯絡戰線，確屬經濟而兩便。洛陽實驗區即本此旨而實行，如與農林局水利局等聯絡，以期推廣農業，建設水利

，實行教建合一；與區公所保安團等聯合，以期建設村政，保衛鄉村，實行政教合一；與教育局師範學校等聯合，以期普及教育，促進文化，共謀教育之改造；他如衛生金融軍事等機關，均謀所以聯合協作，共謀鄉村建設事業之發展，在彼為推廣事業，在本區無異創立各種技術機關，誠屬一舉而兩得。

五、我們的困難：鄉村建設固然困難，建設中原社會之鄉村事業尤其困難。因為鄉村事業紛紜繁多，非有充裕之人力與財力，不足以表現成效。中原社會連年來以匪災交迫，文化落後，民生凋蔽，達于極點，以云建設，實為地方人力與財力所不能。本區雖由三機關所合辦，但每月經費甚少，且時有拖欠之虞，經濟窘迫，因之事業難於發展。至于實際工作人員僅五人，以之建設十六村之事業，教導一萬許之民衆，雖三頭六臂，恐亦難負此重任；且中原社會太貧苦，民衆知識較落後，基礎太差，無論何種事業設施，均感費力多而進展緩。如訓練師資，以其基本知識太劣，必先

充實其基本知識，然後教以教學法教育行政等，其費力之大，概可想見。再則天時不正，地利不興，亦足為事業進展之障礙。今年六月未雨，災象已成，民心惶惶，無心致力於事業。本區雖備有多量美棉，亦無從推廣。有此三因，我們雖是盡力解除困難，但事業發展，難期有速效矣。

六、我們的心得：在此一年中，我們事業設施雖無十分成績表現，但積極進行，埋頭苦幹，未敢稍懈，捫心自問，尚無深疚。在我們感覺中，尚有幾點可述之事，亦即同仁共感之心得，茲謹提供於讀者之前：一、學術的研究——基礎教育制度之建立，徵學與導生辦法之實驗，係我們在實驗中探索而得。因為此種教育制度與方法，是新創的，是現環境中所需要的，尚能博得教育學者之注意。如創立強迫徵學制後，各地索閱辦法者甚多，邇來上海青島江西湖北等處，均勵行強迫識字教育，於此制之實驗，不無稍有關係。二、事業的倡導——鄉村建設事業，在沿海一帶，雖已甚囂塵上，但中原暨西北尚屬創舉，

本區負責倡導西北社會教育之責，所以在此這一點上也甚注意。而在外人以為這是新興教育事業，是一種新花樣，也刮目相看，因之前往參觀者甚多。在此短促時間中，已博得一般社會人士之注視，此實出於我們意料之外。三、民衆的認識——中原民衆忠厚誠樸，義勇強悍，如因勢利導，善為訓練，發展其良善之性格，激動其勇氣之氣概，加以嚴密組織，實施嚴格訓練，擴大施教範圍，未嘗不可衛鄉救鄉，復興中原。

最後，本區一年來實驗之實況，因為外來探詢者很多，我們似亦不能藏拙，所以就實際情形，分政治教育與經濟三方面作一簡略的報告，藉以就正于熱心民衆教育者之前。至于我們的事業，是共同負責的：在村政建設方面，黃理齋許潤山負責較多；教育建設方面，沙居易高燦如負責較多，經濟建設方面，金奮揚高燦如負責較多，以下各文即由主管負責者執筆，至於作者雖參與籌劃及實施工作，但以在中原社會教育館負有專責，不能多從事實際工作。又本區經費困難，無

力印刷專冊，蒙中國社教社俞超兩常務理事予以社友通訊篇幅；關於印刷校正，本刊編者儲心齋兄在溥暑迫人

之時，不憚勞瘁，為公服務，同仁殊為感謝！

大白於洛陽周公廟

### 保甲中心之村政建設實驗

黃理齋

#### 一、導言

建設鄉村，復興民族，已成爲目下朝野一致之主張；但一般散沙之民衆，將何以組成健全而有活力之組織？有了組織，更將何以使此組織發生力量，建設鄉村各種事業？本區之實驗目標，即以教育方法，組織民衆，培養民力，以促成自治，復興民族也。

洛陽近數年來，以在匪患蕩平之後，對於社會治安特別注視，編制保甲，認爲肅清匪患之要圖。由戶、甲而保、而聯保、組織堪稱嚴密。在民衆組織上過去已經著有相當成績。因此我們的實驗事業，並不是在建立組織，組織民衆；我們要運用原有之組織，訓練民衆，培養民力，建設地方事業，完成地方自治；換言之，即以原有之保甲組織爲中心：第一、要使

固有之保甲制度，嚴密組織，以促成地方自治；第二、運用保甲組織，普及基礎教育，以提高鄉村文化；第三、要運用保甲制度，流通農村金融，以樹立近代合理化之經濟組織；第四、要運用保甲制度，以推行衛生事業，增進民族健康。

本區事業實驗採用單元制，保甲中心之村政建設，分爲三單元：第一、就是民衆訓練，因爲訓練民衆領袖，爲事業建設之始基；其次，即就已訓練之民衆領袖，建設教育、交通、衛生、經濟四種事業，爲期僅半載，區域擴至十六村；根據組織，抓住領袖，運用權力，因勢利導，各種事業之建設，殊感靈便而經濟也。

#### 二、保甲中心之民衆訓練

鄉村民衆既然運用保甲編制，建立了中心組織。但是組織是社會的骨幹，組織之本體是民衆，我們要使組織嚴密，必使組織之本體的民衆有活力，所以訓練民衆，在組織後是極感重要的。

但是民衆如是之多，以本區之人力，實在無從着手，所以我們訓練的步驟，先從訓練民衆領袖起；因爲民衆領袖，知識程度較高，在鄉村已有相當地位，若給予訓練，輾轉教化，費力既少而收效亦大。

本區第一年度之民衆訓練，在政治方面，有保甲長訓練，因爲保甲長在鄉村中有政治的地位；在教育方面有師資訓練，因爲鄉村教師是鄉村又化之推動者；在自衛方面，有壯丁訓練，因爲壯丁爲社會建設之幹部。合此三者，以完成民衆之領袖訓練。茲將三種訓練分述如下：

##### 1. 保甲長訓練

★……★ 保甲長是鄉村社會之重要領袖，非但在縣政建設系統上有政治地位，在社會或家族組織中爲固有領袖，所以保

甲長之好壞，對於整個村政建設上之影響很大，因之此種集團訓練，誠屬至為重要。

我們的訓練目標有二：在保甲長方面，是要增進其普通知識，厲行公民之集團訓練，培成鄉村之模範公民；第二、在鄉村建設方面，使他們明瞭鄉村建設之意義、重要、與辦法，了解本區專業之設施，藉為建設鄉村之幹部。

★……★ 保甲長訓練是公民集團訓練，凡推廣區訓練辦法……內保甲長一律強迫受訓，事先由本區派員，赴各村宣傳保甲長訓練之意義與辦法，使各保甲長通曉其事；並呈請縣政府通令受訓，所以全區保甲長九十八人，無一違命者。

保甲長訓練班，於去年十二月一日開始訓練，每週訓練兩次，為六小時，一月結束。至於訓練課程：關於公民訓練方面有總理遺囑、黨國旗的認識、黨歌、民權初步、新生活運動與保甲規約等，以三民主義為訓練中心，使保甲長明瞭自身應盡之職責；其次關於鄉村建設方面，我們為使他們深刻了解本區專業與鄉村問題，即有本區實驗概況與地方問題討論等。

訓練結束後，舉行畢業典禮，洛陽縣政府派科長專程考詢，對於講習內容、點名考驗、結果成績很好，各保甲長均能明了黨國旗新生活運動與三民主義的意義，即年近花甲之老翁，亦能歌唱黨歌，背誦總理遺囑，斯亦難能可貴也。自經此次訓練後，他們均已認識國家危機與自身應負之責任，救亡圖存，成為民衆共通之心理。

★……★ 人事調查……★ 保甲長訓練班結束時，我們曾作一次概況調查，現在就其年齡與地域來分析，

研究：(一)年齡分析：保甲長的年齡，大概是很高的，因為非年高不能望重，不能站於領袖地位。茲將十六村保甲長年齡統計如右：

十六村地方領袖年齡統計

| 年齡 | 人數  | 百分比      |
|----|-----|----------|
| 30 | 5   | 4.66% 強  |
| 35 | 10  | 9.35% 弱  |
| 40 | 19  | 17.66% 強 |
| 45 | 28  | 26.16% 強 |
| 50 | 11  | 10.8% 強  |
| 55 | 17  | 15.88% 強 |
| 60 | 5   | 4.67% 強  |
| 65 | 12  | 11.22% 弱 |
| 總計 | 107 | 100%     |

上表一百零七人中，有九人非現任保甲長，此因甲長名額有限，或自願高蹈，但其言行道德，却為村衆所尊重，對於社會事業亦甚熱心，此亦為鄉村建設之重要分子。考其年齡最低為三十歲，最高為六十五歲，以四十五為衆數，因為正當年富力強之時，無論家庭與社會，都賴他們負起重責。

(2)地域分佈：民衆領袖當以村莊大小為標準，但除甲長而外，地方鄉老未必都產於大村。茲將各村保甲長與鄉老分佈情形，表列如左：

地域領袖的民衆分佈表

| 村名  | 保甲長 | 鄉老 |
|-----|-----|----|
| 呂廟  | 11  | 2  |
| 西呂廟 | 9   | 1  |
| 劉家  | 9   |    |
| 大楊  | 2   |    |
| 朱家  | 5   |    |
| 大里  | 8   |    |
| 小王  | 5   |    |
| 田村  | 4   | 1  |
| 周家  | 4   |    |
| 馬溝  | 13  | 3  |
| 攬駕  | 8   | 1  |
| 大馬  | 6   | 1  |
| 左坡  | 5   |    |
| 董家  | 3   |    |
| 孔寨  | 4   | 1  |
| 解坡  | 2   |    |
| 共計  | 98  | 9  |



### 2. 師資訓練

★...訓練宗旨...★ 我們認為鄉村學校中心，鄉村教師是鄉村學校裏的靈魂，有了好教師即有好學校與好學生，有了好學校方能建設好的鄉村。本區以民衆基礎學校爲鄉村建設之中心，民衆基礎教育的有效與否，全賴鄉村教師之品性與知能以爲斷，所以我們對於師資問題，很爲注視。

洛陽鄉村教育素稱幼稚，原有塾師，大都頭腦冬烘，常識缺乏，實難克盡厥職，若悉予取締，則際此農村破產師資缺乏之時，事實上固不可能。根據社會實際情形，不得不就原有師資，加以訓練，充實其基本知識，改良其教育方法，或可爲推行基礎教育之一員。茲者教育部通令各省縣於今夏設立塾師訓練班，本區可云已得風氣之先矣。

★...訓練辦法...★ 師資訓練班於去年十一月一日開始上課，凡推廣區之教師，均強迫受訓，來學者初僅限於推廣區二十五人，開學後聞風來學者達二十七人，距本區有十餘里之遙，按期來區上課鮮有缺課者，此種不憚勞瘁，自動來學之精神，實屬難能可貴。茲將分佈情形，列表如次：

### 塾師訓練班區域分佈表

| 村名  | 人數 | 在指導處方向 | 指導處里數 |
|-----|----|--------|-------|
| 大楊樹 | 1  | 西南     | 2.5   |
| 董村  | 1  | 南      | 2.5   |
| 孔寨  | 1  | 南      | 2     |
| 大里王 | 3  | 東南     | 1     |
| 朱村  | 1  | 東      | 7     |
| 小王  | 2  | 東南     | 2     |
| 周村  | 2  | 東南     | 9     |
| 田村  | 1  | 東南     | 3.5   |
| 大馬村 | 2  | 東北     | 4     |
| 左坡  | 2  | 東北     | 2     |
| 劉坡  | 5  | 東北     | 3     |
| 太倉  | 1  | 東北     | 10    |
| 棗園  | 2  | 東南     | 17    |
| 莫家溝 | 2  | 北      | 7     |
| 西呂廟 | 3  | 西      | 1     |
| 馬溝  | 4  | 西      | 5     |
| 攬駕溝 | 2  | 西南     | 7     |
| 鳳凰台 | 2  | 西北     | 8     |
| 十里鋪 | 1  | 西南     | 5     |
| 菜溝  | 2  | 西北     | 8     |
| 張窪  | 2  | 西北     | 9     |
| 碑樓  | 1  | 西北     | 11    |
| 小梁  | 5  | 西北     | 14    |
| 張揚  | 1  | 西北     | 10    |
| 瑩莊  | 2  | 西北     | 12    |
| 左寨溝 | 1  | 西北     | 15    |
| 總計  | 52 |        |       |

訓練課程注重基本知識之充實與鄉村建設能力之培養；科目爲教育概論、社會常識、自然常識與算術等。今春合塾設校，會將塾師加以甄別，淘汰成績惡劣者十八人，餘均由本區介紹至各校服務。訓練期爲六月，於

五月一日結束，舉行畢業考試，在三十四人中成績及格准予畢業者三十一人，並由洛陽縣政府發給畢業證書，准予永遠執教。

★...教師生活...★ 師資訓練班畢業學生，在推廣區服務

者十四人，餘均在附近各村教學，爲聯絡感情、研討鄉教問題起見，曾組織畢業同學會，發行刊物，導生傳習，倒很有聲有色。

教師每日生活，由本區規定，教學進修生活，很是緊張，興趣也很濃

### 推廣施教區教師生活表

| 時間          | 項目     | 時長  | 備註                  |
|-------------|--------|-----|---------------------|
| 4:30        | 起床     | 10  |                     |
| 4:40—5:00   | 早操     | 20  |                     |
| 5:10—5:20   | 整潔檢查   | 10  |                     |
| 5:20—6:00   | 準備教材   | 40  |                     |
| 6:10—6:50   | 早膳     | 40  |                     |
| 7:00—11:00  | 教學或輔導  | 00  |                     |
| 11:10—11:50 | 批改作業   | 40  |                     |
| 12:00—1:30  | 午膳，休息  |     |                     |
| 1:40—2:30   | 書法練習   | 50  | 大小字各一張              |
| 2:40—3:30   | 教學或輔導  | 50  |                     |
| 3:40—4:30   | 校外傳習視導 | 50  |                     |
| 4:40—6:30   | 社會服務   | 100 | 輔導保甲會議協辦人事登記及其他社會工作 |
| 6:40—7:00   | 怡情活動   | 20  |                     |
| 7:00—7:30   | 晚膳     | 30  |                     |
| 7:40—8:30   | 進修     | 50  | 每週作論文一篇<br>工作報告一篇   |
| 8:30—8:50   | 日記     | 20  |                     |
| 8:50—9:00   | 次日工作計劃 | 10  |                     |
| 9:10—       | 休息     |     |                     |

厚，茲將教師生活表附後：

各教師每週須作讀書報告與工作心得各一篇，交本區批閱，以資考成。至各種學務改進與社會服務等，均由本區制定詳細辦法，統制執行。論及教師待遇，真為都市人所夢想不及，本區經濟困難，亦無力補助，而他們亦無此企圖，此種清苦生活，誠堪敬佩。茲將教師三十一人之全年待遇調查如次：

### 教師待遇統計表

| 待遇(年)    | 人數 |
|----------|----|
| \$ 40    | 4  |
| \$ 45    | 4  |
| \$ 50    | 2  |
| \$ 55    | 5  |
| \$ 60    | 3  |
| \$ 65    | 2  |
| \$ 70    | 3  |
| \$ 75    | 3  |
| \$ 80    | 2  |
| \$ 85    | 1  |
| \$ 90    | 1  |
| \$ 100   | 1  |
| 共 \$1895 | 31 |

由上表可知待遇最高者為一百元，最低者為四十元，平均數為六十元

一角，其報酬之低，生活之苦，可以想見矣！

### 3. 壯丁訓練

……訓練宗旨…… 壯丁訓練之宗旨有二：內足以低禦土匪，保家保鄉，外足以抵抗列強，衛國衛民。因為河南連年來兵連禍結，災荒頻仍，民生凋蔽已極，強悍者不得不挺而走險，糾集村愚，橫行各地。三五年前，本區即為匪窩，良民被難者甚多，所以為保家保鄉計，不得不熟爛軍事技術，組織壯丁，以謀聯村自衛；其次，國際風雲日漸緊張，徵兵之風，殆遍及歐美，而吾國國民萎靡不振，一旦國家有事，焉能不束手待斃？現在有志之士，大多主張廢募兵而改為徵兵，寓兵於農，以充實國力，各省亦多有壯丁訓練之舉，訓練幹部青年，藉以保鄉衛國。

……訓練辦法…… 壯丁訓練之編制，以縣為大隊，區為中隊，鄉為聯隊，保為小隊，甲為班之最基本單位；聯隊設聯隊長一人，小隊設小隊長一人，班設班長一人，壯丁若干

人。洛陽縣政府於去年十月即通令各區舉行壯丁訓練，我們在區域管轄所在，即負責輔導，以組織便利起見，擴充至四聯保，十七小隊，一百四十班，壯丁數一千六百五十九人，包括二十六村，十七保。茲將各隊統屬班次列表如後：

壯丁區本年三十二隊統計表

| 聯隊    | 小隊  | 班   | 壯丁 |
|-------|-----|-----|----|
| 第十一聯隊 | 第一隊 | 9   |    |
|       | 第二隊 | 9   |    |
|       | 第三隊 | 8   |    |
| 第十二聯隊 | 第一隊 | 7   |    |
|       | 第二隊 | 7   |    |
|       | 第三隊 | 7   |    |
|       | 第四隊 | 7   |    |
| 第十三聯隊 | 第一隊 | 10  |    |
|       | 第二隊 | 9   |    |
|       | 第三隊 | 9   |    |
|       | 第四隊 | 9   |    |
|       | 第五隊 | 9   |    |
|       | 第六隊 | 9   |    |
| 第十四聯隊 | 第一隊 | 8   |    |
|       | 第二隊 | 8   |    |
|       | 第三隊 | 8   |    |
|       | 第四隊 | 8   |    |
| 總計    | 17  | 141 |    |

訓練種類分班長訓練，壯丁訓練二種：

(1) 班長訓練：班長訓練為聯隊副之責，每日訓練一次，每次五小時，計共一百二十次。  
 (2) 壯丁訓練：壯丁訓練為小隊副之責，每週訓練一次，每次五小時，計共訓練十六次。

至於訓練科目，分學科與術科兩種：學科包括黨義、國恥略史、黨歌、總理遺囑、三民主義、新生活運動與時事報告；每次訓練兩小時，由本區指導員負責。術科以步兵操典、野外勤務，為訓練準則，每次訓練三小時，由聯隊副負責。

二十六村壯丁人數統計表

| 鄉別  | 保別  | 村別  | 壯丁人數 |
|-----|-----|-----|------|
| 竹園鄉 | 49  | 周家村 | 61   |
|     |     | 竹園村 | 35   |
|     |     | 朱家村 | 54   |
| 聯合鄉 | 50  | 小王村 | 81   |
|     |     | 田村  | 69   |
| 聯合鄉 | 51  | 下黃村 | 110  |
|     | 52  | 孔家寨 | 64   |
|     | 53  | 半個店 | 76   |
|     | 54  | 凹楊灣 | 73   |
|     | 55  | 董村  | 43   |
| 太平鄉 | 56  | 十里堡 | 83   |
|     | 57  | 楊溝  | 18   |
|     | 58  | 街衛村 | 73   |
|     |     | 張郭溝 | 56   |
| 東里鄉 | 59  | 攬駕坡 | 101  |
|     | 60  | 史家灣 | 30   |
|     | 61  | 史家灣 | 141  |
| 東里鄉 | 62  | 東呂廟 | 58   |
|     |     | 大楊樹 | 10   |
|     | 63  | 莫家溝 | 19   |
|     |     | 劉家坡 | 60   |
|     | 64  | 西馬村 | 8    |
| 65  | 西呂廟 | 64  |      |
| 總計  | 17  | 26  | 1659 |

訓練。自去年十月十日調查與編制，十五日即開始訓練，於今年二月十五日結束，共計訓練一百二十日。至於經費由田畝捐項下籌借，每月籌集三元，作聯隊副伙食之用。

★……★ 統計二十六村之人口，約二萬六千餘人  
 ★……★ 壯丁調查……，而壯丁（十八歲至四十五歲）數僅一千六百五十九人。其所以缺少之故，一因連年兵匪戰爭，傷亡壯丁數千人；一以前年虎疫流行，死亡人數甚多；還有因農村破產，家居不能維持生活，壯丁每多外出營業。有此數因，壯丁留鄉者並不甚多。茲將此一千六百五十九人之分佈列表如下：

三、保甲中心之教育推廣

民衆領袖訓練，是為村衆之少數份子，給以專門的訓

練，此為鄉村建設之實的改進；訓練民衆領袖以後，我們應該使其受益之所得，以謀轉教人，且以此為鄉村建設之原動力，發展鄉村社會之整個事業。所以本區在二十三年度第一學期注重民衆領袖訓練，第二學期即為事業推廣，斯為自然演進之程序。關於教育推廣方面，其可述者，為改進村學，學務輔導，與社會活動三種。茲分述之：

1. 改進村學

洛陽鄉村教育之落後，為外人所夢想不... 改進動因... 到，本區推廣施教區中，均為私塾，設備多屬簡陋，陳腐保守。考其所以腐敗之原因，不外下列數點：

(1) 農村經濟破產，籌劃經濟不易，因之教學設備大都闕如！

(2) 村民私見紛歧，難以合作，致一村數塾，各自因陋就簡；

(3) 教師智識太差，毫無振作精神，在家無事，召集親戚子弟與子侄輩設館課徒，藉教書以糊口；

(4) 鄉村無教育組織，私塾僅為一二人所包辦，設施當多乖張。

本區有鑒於此，乘舊例結束之時，即運用政治力量，將推廣區十五村之二十五私塾，歸併成十四校，擇大里王馬溝等五村為表證民衆基礎學校，餘均為簡易小學，甄別教師，更新課程，籌借經費，增加設備，藉謀逐漸改進。

★... 改新辦法... 各村聘用教師，均以一年為期，我們就利用此時機召集地方領袖，宣佈革新村

學與合塾設校之意義，並且決定革新之步驟：  
 (1) 趁縣府委託辦理塾師訓練機會，召集推廣區全區塾師，實施集團訓練，充實其基本知識，鼓勵其社會服務之精神。

(2) 勸導合塾設校，集中人力物力，以謀校務之發展，與事業活動領域之擴大。

(3) 組織學董會，統一行政權能。

因此我們就取締所有私塾，在各村組織學董會，學董五人，就保甲長會議推舉之；學董會主席由保長擔任，因保長為地方領袖，由彼領導前進，自可事半功倍，而往昔割裂現象，均可免除。教師薪金由學生負擔，辦公及雜費由公款項下開支。教師由本區負責介紹。我們費時三日，改組十五村之私塾，亦云痛快矣！茲將各村學董會重要工作，表列如下：

各村學董會工作概况表

| 村名  | 學董主席        | 整理情形   | 經費籌借            | 與本區關係       |
|-----|-------------|--------|-----------------|-------------|
| 西呂廟 | 呂鐵銓<br>(保長) | 合兩塾為一校 | 薪金辦公費由保長負責就地籌借  | 特約為本區表證基礎學校 |
| 大里王 | 王金諾<br>(保長) | 同上     | 薪金由學費抵充事業費由保長籌措 | 同上          |
| 小王村 | 王蘭清<br>(保長) | 原僅一校   | 同上              | 同上          |
| 劉家坡 | 王光昕<br>(保長) | 四塾合為一校 | 同上              | 同上          |
| 周家村 | 尤士英<br>(保長) | 移入姓家祠  | 同上              | 同上          |

|     |             |                         |                                |      |
|-----|-------------|-------------------------|--------------------------------|------|
| 馬溝  | 劉火保<br>(保長) | 三塾合一校地<br>址集中村西<br>兩塾洞內 | 學生繳費與公地出<br>產充薪不足由保長<br>會同甲長籌措 | 同上   |
| 左坡  | 左宗海<br>(保長) | 原設一塾                    | 學生酌繳學費辦公<br>費由保長負責籌集           | 輔導學塾 |
| 天馬村 | 孫金貴<br>(保長) | 二塾合為一校                  | 學生繳費充教師薪<br>金保長就地籌款充<br>辦公費    | 同上   |
| 孔家寨 | 孔慶仁<br>(甲長) | 原設一塾                    | 同上                             | 同上   |
| 朱家村 | 黃致和<br>(保長) | 原僅一塾                    | 同上                             | 同上   |
| 大楊樹 | 王錫<br>(甲長)  | 同上                      | 純由學生繳費                         | 同上   |
| 攬駕溝 | 陳德魁<br>(保長) | 上攬溝私塾取<br>締併於下攬溝        | 學生繳費充教師薪<br>金地方公款充辦公<br>費及雜費   | 同上   |
| 解坡  | 陳德奎<br>(保長) | 原僅一塾                    | 純由學生繳費                         | 同上   |
| 田家村 | 田緒生<br>(甲長) | 原僅一塾                    | 學生繳費充薪金籌<br>集公款充辦公費            | 同上   |

2. 教務輔導

★...★ 本區實驗徵學制，以普及民衆基礎教育  
 ★...★ 推廣徵學... 經呂廟村實驗之結果，成績稱佳。現  
 已將此制推廣至各村，凡各村七歲至十六歲之男子，幾完  
 全入學；因民風閉塞，女子教育尙未顧及，嗣後當逐謀發  
 展。茲將各村學齡兒童，表列如次：

各村學齡兒童概況表

| 村名  | 在學學齡<br>兒童數 | 未入學學<br>齡兒童數 | 未入學原因 | 備註 |
|-----|-------------|--------------|-------|----|
| 大里王 | 四十三人        | 無            |       |    |

|     |        |     |                   |
|-----|--------|-----|-------------------|
| 西呂廟 | 五十六人   | 三人  | 隨父出外學藝            |
| 馬溝  | 六十五人   | 無   |                   |
| 小王村 | 十五人    | 三人  | 隨父出外              |
| 劉家坡 | 七十一人   | 無   |                   |
| 解坡  | 二十四人   | 無   |                   |
| 田村  | 十八人    | 無   |                   |
| 孔家寨 | 二十四人   | 二人  | 出外學藝              |
| 攬駕溝 | 三十五人   | 無   |                   |
| 左坡  | 二十一人   | 無   |                   |
| 大楊樹 | 四人     | 無   |                   |
| 周家村 | 二十一人   | 無   |                   |
| 董家村 | 二十人    | 三人  | 因病者二人<br>因生計者一人   |
| 東馬村 | 三十八人   | 無   |                   |
| 朱家村 | 二十八人   | 無   |                   |
| 總計  | 四百八十三人 | 十一人 | 合計推廣區學童四百九十<br>四人 |

上列十五村，共計學齡兒童四百九十四人，因職業關  
 係未入學者八人，因疾病關係未入學者二人。本區除以職  
 業關係准予緩學外，實行導生，次照徵學辦法辦理。如生

計困難，難以入學者，則設法救濟。現各村學齡兒童，都已入學了。

★……★ 實行強迫教育，集全村學童於一校，設教育不優，教導無方，徒耗精神與時間，頗不值得。故我們一方實行徵學，一方甄別師資，指導改進學務，並實行會考，藉以策勵師生。茲將過去改進要點，概述如次：

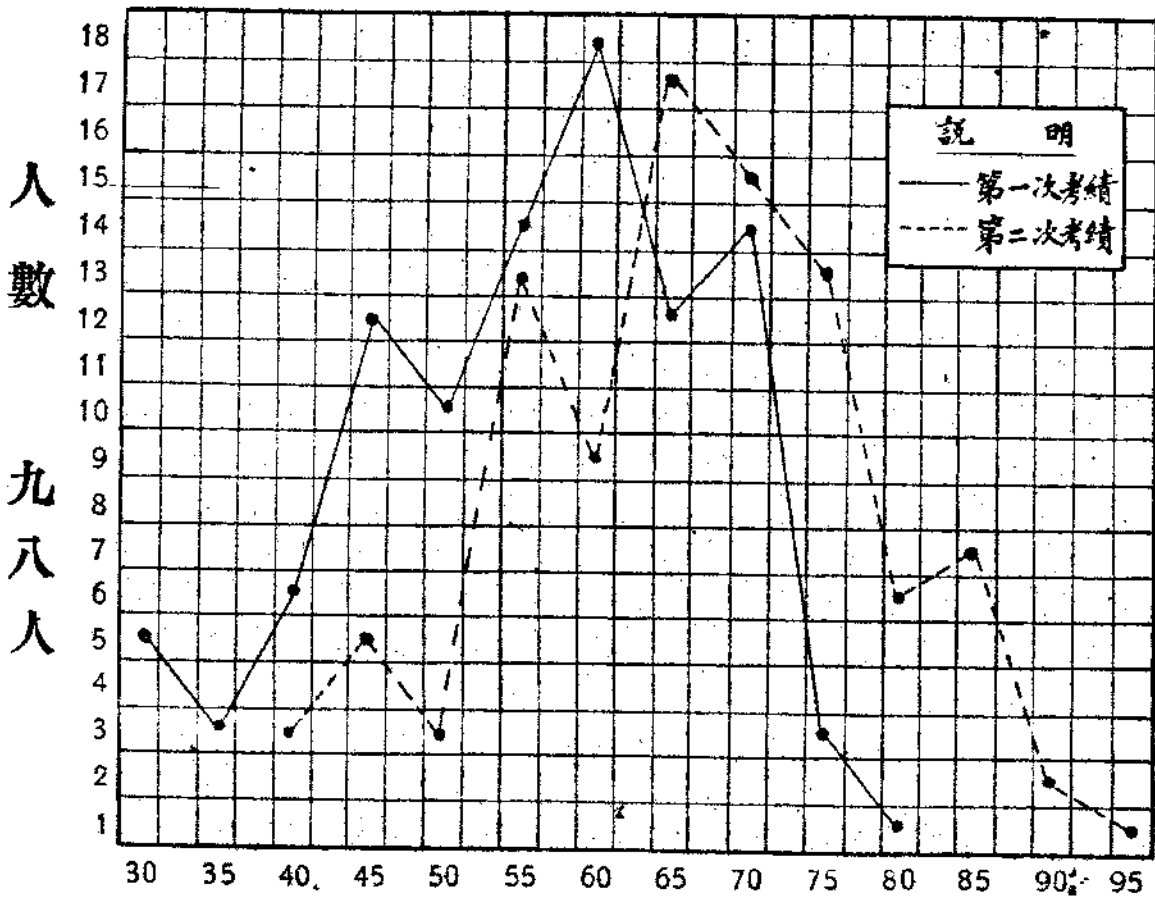
(1) 甄別教員 年齡過高思想迂腐者，略予裁汰，其程度稍可者，暫准各村聘用，仍繼續訓練，以期能勝任。

(2) 示範或協助教學 凡小學應有科目，而為塾師不能指導者，如算術、注音符號、唱歌等，則由呂廟實驗村民衆基礎學校青年班學生於試行傳習制時，協助教學；本區指導員示範教學，則於視導時行之。

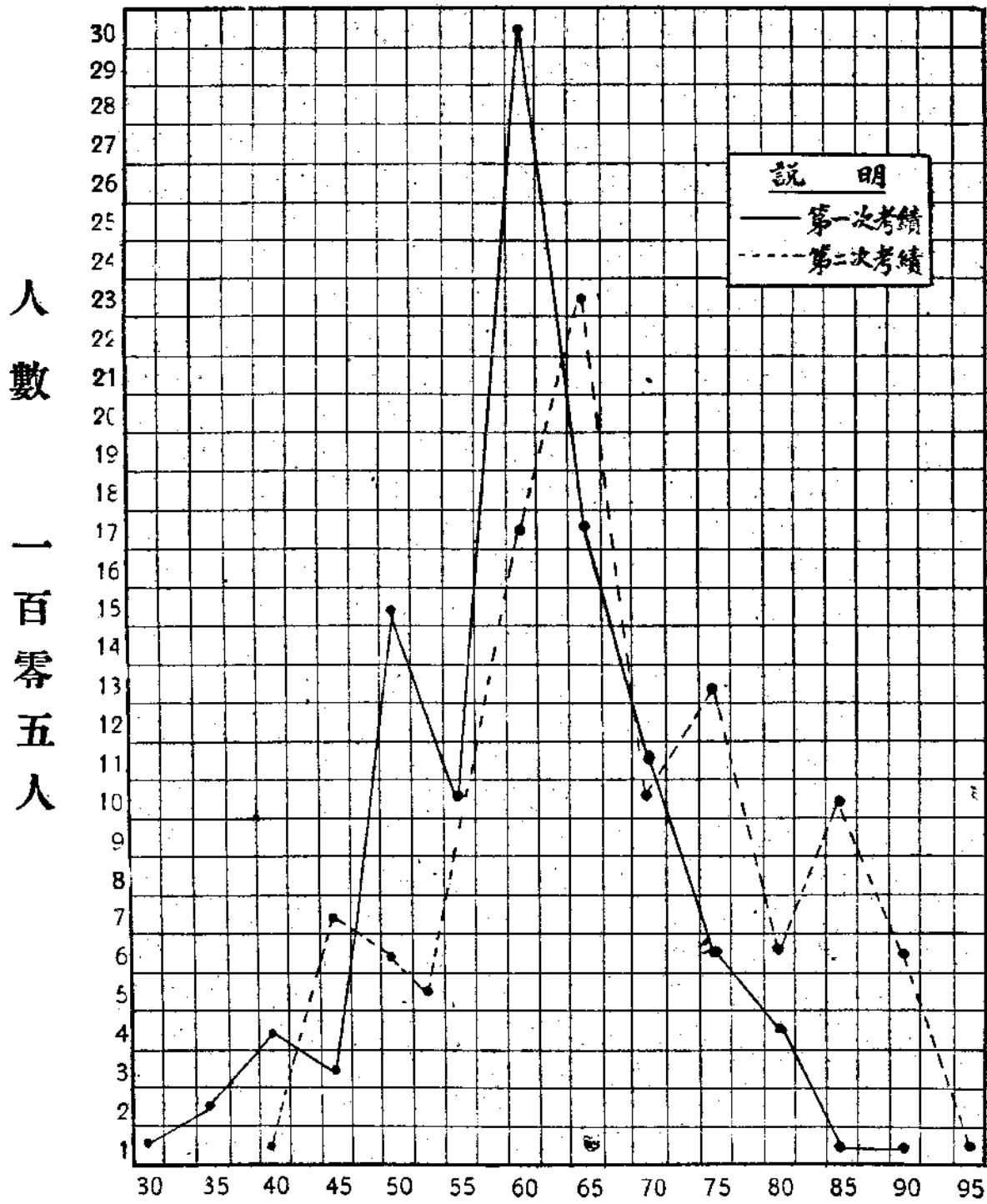
(3) 校務之指導 指導其紀錄行政上重要表冊，如點名簿、校務日誌、清潔檢查、教學紀錄等，其他如房舍分配、窗牖啓閉、教具設備、環境佈置，與訓導上事宜。

(4) 定期測驗 時常測驗實可刺激學生與教師之努力，故每月終了，都有一次月試，每期終了，舉行全推廣區小學會考一次，現已會考兩次，科目為國語、算術、常識三門，均經慎密評定，分別等第，酌予獎懲。茲將三、四年級的兩次會考成績，作一比較圖於后，藉觀一年來的進步狀況。

三年級會考第一二次成績比較圖



四年級會考第一二次成績比較圖



## 3. 社會活動

★……★ 大眾訓練是不能採  
★……★ 用集團方式，因大

衆是一般民衆，既有男女老幼之別，復有職業地域之異，若欲集中一處，給以同方式之訓練，雖不能說是絕對不可能，但未免生吞活剝，不合教育原理，所以我們對於大眾採用社會活動之方式，利用舊有或新創之活動機會，施以各種教育。到那時候，我們慷慨激昂的時事講演也好，稀奇古怪的科學表演也好，……完全賴我們善爲使用。所以此種社會活動，是自然的、合理的、大眾的、較之強迫民衆聽講集中訓練，收效大得多。

★……★ 社會活動的方式，  
★……★ 全在我們利用機會

，施行教育。在我們過去一年中，集會活動機會很多，從來沒有放過一次。現在把各種方式，分述如下：

(1) 集會的活動 集會分固定與臨時兩種：固定集會如國慶紀念、國恥紀念、總理誕辰、與孔子誕辰等；臨時活動如開幕典禮、歡迎董事大會。每種活動，各有其本身意義，藉此

活動機會，以講演民衆常識，民族歷史，先賢軼事，時事現況，以增進其道德知識，激發其愛國情緒。參加者以保甲長教師與學生爲主體。

(2) 廟會的活動：廟會是鄉村最好的活動機會。呂廟村於每年五月二十七日舉行廟會一次，參加者有男女，有老有少，附近十里以內幾無人不來參加，其熱鬧概可想見。在此時如農產品展覽，民衆科學表演，與國術表演等，均可隨機活用。

(3) 比賽的活動：比賽活動的羣衆，雖然是比較少，但是其教化效能却很可觀。因爲比賽足以激起大眾好勝心，促進大眾事業之發展。本年度已舉行者如清潔比賽象棋比賽等。

(4) 公社的活動：我們感覺到學校式民衆教育很不容易羅致年高德詔與地方領袖分子，而在事實上鄉村建設運動沒有他們參加，是不會有力量的。鄉農公社是社會式教育設施，却能補救此種缺憾。這種公社是新的教育事業，其活動方式極自然，內容極豐富，並且由村衆自動組織，共同參加，保持其自尊心理，培植其自動精

神，所以他們也樂於參加。鄉農公社的內部設施，分診療所、書報處、娛樂部三種。診療所設置醫藥用品，診療村衆疾病，灌輸衛生常識，保持身體健康；報書處購備各種書報雜誌，指示村衆讀書，增進生活知識，激發愛國觀念；娛樂部添設中西樂具，提倡正當娛樂，調劑村民生活，激發高尚情趣，並可藉此以探究民隱，解決問題，誠爲鄉村中之重要設施也。

## 四、保甲中心之村政

## 建設

保甲長除推廣教育以外，關於鄉村建設事業，的確很多：如村容整潔、村道修築、衛生醫藥合作指導等事，都是應盡之職責。雖說是這些工作是零碎的、局部的，但是在民衆實際生活上，都是感覺到比較需要。

原來凡關於村政建設的事業，都是保甲長應盡之責，本區不應該越俎代庖。可是在事實上民衆既受訓練後，對於鄉建事業有認識的，固然很多；但爲增進速率發展事業，我們不得不



站在客體地位，加以指導，使得事業更具活力。關於這一方面的事業很多，現在擇其要者分列如下：

### 1. 交通建設

★……★ 交通是鄉村社會之血脈，與文化經濟及實際需要……★ 政治關係很密切。中原社會之進化，不能與江浙相比擬，交通不便，即為其主要原因。因為交通是文化經濟與政治建設之利器，交通便利，則文化輸入較易，民智程度增進，金融易於流通，國民經濟活動，政令推行迅速，村政建設易著成績。本區籌備伊始，於此甚稱注視，蓋必先交通發達而事業乃能建設也。

建設交通事業需費甚多，本區經費困難，實無力出資興辦。且地方事業應以地方經營為原則，本區僅處於設計與領導地位，所以各種交通事業之設施，以不費錢為主。徵集民工，借助外力，全在吾人之善為運用而已。

★……★ 交通建設主要者為道路、郵政與電話三設施事業……★ 者：

(1) 路政建設：孟洛大道，為洛陽通孟津之必經要道，商賈輻輳，行人很多。惟以鐵輪輾轉，道路易毀，雨則泥濘難行，晴則灰塵飛揚，行旅殊以為苦。本區去夏曾與東里鄉保甲長會商修築辦法，會銜呈請縣政府通令各村協助，並派督工。計參加修築者七百餘人，由各村保甲長領導，不一日即完成新村路，計長四百八十餘丈。參加者為大里王、東呂廟、小王村等十五村。今年春農事稍暇，又各修築道路十五里，區道五里，徵工服役，興趣極佳。

(2) 郵政電話：鄉村郵政，極不發達，建立郵線，極

感重要。本區與洛陽郵政局磋商，請於呂廟村設立郵箱，為民衆集散信件之中心。至電話由洛陽縣政府捐助電話機一架，裝置電線，與縣政府區公所及城內各機關通話，以便事業進行。

### 2. 醫藥衛生

★……★ 鄉村醫藥設備，素感缺乏，疾病發生，意。惟因經費困難，無力聘請專門醫師，設備各種藥品。只有根據鄉村實際需要，因陋就簡，設立民衆診療所，以診治民衆疾病，宣傳衛生常識。

前常務董事王次甫對於衛生事業，很為熱心。我們幾經交涉，索得藥品用具二三百元，設立民衆診療所，即為鄉村醫藥衛生事業之中心。規模雖小，在鄉村足夠應用。嗣後並蒙考試院戴院長等不時捐助防疫水，民衆被益不少。診療所設醫師一人，專司治療之責，上午門診下午赴各村巡迴診療。茲將半年來診療人數，統計列後：

半年來民衆診療所診療人數統計表

| 年齡 | 男    | 女   | 共計   |
|----|------|-----|------|
| 5  | 243  | 179 | 422  |
| 10 | 171  | 71  | 242  |
| 15 | 134  | 48  | 182  |
| 20 | 96   | 45  | 141  |
| 25 | 92   | 52  | 144  |
| 30 | 81   | 60  | 141  |
| 35 | 64   | 51  | 115  |
| 40 | 66   | 49  | 115  |
| 45 | 65   | 51  | 116  |
| 50 | 75   | 46  | 121  |
| 55 | 48   | 48  | 96   |
| 60 | 61   | 63  | 124  |
| 總計 | 1196 | 763 | 1959 |

據統計報告，從性別言診病人數男子多於女子，以年齡言兒童多於成人。至所生疾病以潰瘍病患為最多，其次

即為溼疹、肺炎、創傷、胃滯與痢疾等病，多由於飲食不潔與不講衛生所致。至梅毒淋濁等類，鄉間殊屬少見，亦可見民風之敦厚了。

★...★ 民衆疾病之發生，  
★...★ 鄉村衛生...★ 大都由於不講衛生所致，如糞堆隨門，蒼蠅滿飛。民國二十一年之大疫，民衆死亡二萬餘人，多麼危險！

本區對於鄉村民衆衛生，分整潔與預防兩方面，前者有清潔運動與捕蠅運動，後者有施送藥水與預防注射，茲分述之：

(1) 清潔運動：清潔運動我們舉行過兩次，推廣區各村之保甲長教師與學生都參加，由本區派員挨戶檢查，詳判優劣，給獎以資鼓勵。

(2) 捕蠅運動：利用各校學生組織捕蠅隊，期為兩月，得蠅九十八萬七千五百二十三頭，彙集指導處後院掘坑焚燒。

(3) 施送藥水：夏日炎熱，時疫最易發生，本區承戴院長贈送時疫水甚多。規定施送辦法，分送推廣區各

村。計五六兩月，服用者一萬六千三百三十三人。茲表列如下：

(4) 預防注射：前年疫癘流行，死亡甚多，民衆每屆初夏，咸具戒心，所以對於預防注射，很感需要。今夏受注射者男子八十二人，女子一四四人，共計九五七人。其中以十歲至三十歲者為最多。疫苗均由他機關索取，不費分文，此亦民教機關之經濟辦法。

服用時疫水人數統計

| 年齡 | 男     | 女    | 共計    |
|----|-------|------|-------|
| 5  | 604   | 320  | 924   |
| 10 | 645   | 97   | 742   |
| 15 | 1080  | 420  | 1500  |
| 20 | 1610  | 1283 | 2893  |
| 25 | 1640  | 1396 | 3036  |
| 30 | 1320  | 807  | 2127  |
| 35 | 980   | 388  | 1368  |
| 40 | 1002  | 274  | 1276  |
| 45 | 746   | 120  | 866   |
| 50 | 420   | 240  | 660   |
| 55 | 381   | 60   | 441   |
| 60 | 180   | 320  | 500   |
| 總計 | 10608 | 5725 | 16333 |

3. 輔導合作  
 ★...★ 調劑農村金融，復  
 ★...★ 合作組織...★ 興農村經濟，合作

社之組織，極感重要。在洛陽現有農村合作委員會駐洛辦事處，專司其事，但以事多人少，各方兼顧不到。所以本區合作社之經營與發展，仍歸我們輔導進行。因合作事業，原為鄉村建設之主要工作，現推廣區已組織之合作社，有大里王等五村，其概況如左：

各合作社概況表

| 社名               | 社員數 | 股數  | 股金額 | 成立日期      | 借款額數    | 備註     |
|------------------|-----|-----|-----|-----------|---------|--------|
| 呂廟黃檢村無限責任信用兼營合作社 | 二二  | 九九  | 一九八 | 二十三年六月十三日 |         | 兼營毛筆產銷 |
| 大里王村無限責任信用合作社    | 二五  | 二五  | 五〇  | 二十三年九月廿四日 | 三九五(元)  |        |
| 小王村無限責任信用合作社     | 二七  | 三二  | 三二  | 二十三年十月廿六日 | 四七〇(元)  | 兼營棉花運銷 |
| 董村無限責任信用合作社      | 二五  | 二五  | 五〇  | 二十四年三月十三日 |         |        |
| 東馬村無限責任信用兼營合作社   | 三三  | 三三  | 六六  | 二十三年十月廿日  | 六四〇(元)  | 兼營棉花運銷 |
| 總計               | 一三二 | 一四三 | 三九六 |           | 一五〇五(元) |        |

上表共計信用兼營合作社五處，社員一百三十二人，股金三百九十六元，嗣後逐漸發展，當能普及於各村。

★……★ 社務經營，先從事借款調查……★ 信用借款，借款的社數有三處。其他係儲蓄借款，用途大都用於生產方面，間亦有用於還債者，但為數極少。茲將社員借款用途表附後：

社員借款用途統計表

| 用途  | 戶數              | 百分率   |
|-----|-----------------|-------|
| 買農具 | 三二              | 三七·六四 |
| 買肥料 | 一九              | 二二·三五 |
| 買牲畜 | 一四              | 一六·五〇 |
| 鑿井  | 六               | 七·〇〇  |
| 還債  | 六               | 七·〇〇  |
| 其他  | 八               | 九·四〇  |
| 附註  | 五個合作社借款者三社共八十五人 |       |

關於社員的職業成分，幾乎是純一色的農民，其中尤以自耕農為最多，佃農居於第二位，其分配狀況如下

社員職業統計表

| 職業  | 人數  | 備註          |
|-----|-----|-------------|
| 自耕農 | 九二  |             |
| 佃農  | 二二  |             |
| 業農  | 四   |             |
| 其他  | 一三  | 包括做筆墨工人及小商人 |
| 總計  | 一三二 |             |

綜觀上述合作社的推行，雖未見如何迅速，而於農民金融流通上，已覺有很大方便。不過合作社的經營人才，需要培植，本區擬於下年度集合各合作社負責人，加以訓練，以資改善。

### 普及鄉村基礎教育的實驗

#### 甲、鄉村基礎教育學

##### 制系統的實驗

##### 一、實驗動機

「教育機會均等」及「普及教育」的聲浪，隨着德謨克拉西的潮流而高漲。此機一動，有如水銀潑地，充塞

造社務，充實合作經營，並繼續宣傳組織，以期普遍成立，改造農村經濟制度，提高農村社會生活，將於此立其基也。

#### 五、後言

鄉村建設事業，多屬支離零碎，以篇幅關係，祇擇其犖犖大者，以資提示而已。按本區事業計劃，推廣區之事業設施，為第二年度之工作。我們一方面感覺到實際需要，一方面為下年度事業實驗之準備，所以各種事業建設僅能認視路線，開其端倪。至於切實實驗，尚待第二年度之繼續努力。拋磚引玉，尚有待諸異日也。

沙居易

了各個文明先進國家，恨不得立時將教育普及起來。於是義務教育、擴充教育以及成人教育，鬧得五光十色，驚心動魄，真是不可一世。我國際此世界潮流劇變中，亦追隨着各國之後，東衝西突，時而覺得教育之普及，必須致力於學齡兒童之義務教育，乃

專力於義務小學之創設；時而覺得普及教育，必須致力於成人補習教育，乃提倡簡易學塾，平民學校及民衆學校；時而覺得普及教育必須致力於年長失學兒童之短期義務教育，而又設有短期義務小學。於是在同一街道，或同一鄉鎮，甚至有兩種或三種初級學校，各安門戶，各有各的校舍，各有各的教師，各有各的學生，各有各的設備。在經費方面，人力方面，校舍方面，時間方面，在一切方面，統統都不經濟。不然，就是某種學校為主體，某種學校爲附庸，於是又引起教師方面，學生方面的各種異感和歧視。教育本是整個的、一貫的、均等的、今偏強爲劃分、割裂、畸重、宜乎捉襟露肘、逐鹿亡兔、必也三者通盤籌劃，因其固然，還其本體，務期彼此共鳴，無使其稍有抵牾。其組織愈近於有機體，其運用庶愈臻於靈活。此本區同人所以有納各種年齡、性別、及各種程度的學衆，於一個學制系統下而與有基礎教育學制系統之實驗也。

## 二、理論根據

我們既然認爲已往學校制度，將整個教育割裂得支離破碎之不當，所以確定學齡兒童之義務教育，年長失學兒童之短期義務教育，及失學成年之補習教育，均爲基礎教育。而將小學校、短期小學校，及民衆學校，打成一片，組成一個整個的、全民的、民衆基礎學校，而納全村農民於一個基礎學校內教育之的實驗，其理論上的根據，有如下述：

(一)基礎教育學制，乃確定學齡兒童、失學青年、及失學成年、爲基礎教育的對象，使基礎教育，變爲整個的、一貫的，而無年齡、性別、貧富的區別，與多元或多軌的傾向。

(二)基礎教育學制，可包括社會上的全民。社會之全體，即學校之全體，庶合於學校即社會，社會即學校的旨趣。

(三)基礎教育學制，既納兒童、青年、及成人於一堂，其互相感應的結果，可使兒童覺識到己身並非特殊階級，而爛於生產活動；失學青年與成年可覺識到己身在教育地位上，原有其應享之權利，與應盡的義務，而

果於向學。

(四)基礎教育學制，可將經費集中，一切預算，均可靈活支配，庶無偏枯之弊。

(五)基礎教育學制，校舍、校具及一切教學上的設施，均能人盡其力，物盡其用。

(六)基礎教育學制，納兒童、青年及成人、在一個學習場所裏，庶可依各學衆的年齡、性別與職業關係，嚴爲分級，以適應其特殊需要，而增加教育效率。

(七)基礎教育學制，凡小學校之所在地，亦即短期小學校及民衆學校之所在地。我國小學頗爲普遍，如是民衆學校，與短期小學即可普遍。

(八)基礎學校有大規模活動時，全體動員，行動齊一，效力宏偉。

(九)基礎教育學制，易於負起建設鄉村之責，庶合乎「鄉村學校是改造鄉村社會的中心，鄉村學校教師是改造鄉村社會的靈魂」的旨趣。

(十)基礎教育學制，乃社會教育與學校教育打成一片的澈底辦法。依之整個教育，乃重行團圓，庶符於原

始教育的歷史事實，而順乎教育自然演化的趨勢。

總之，鄉村教育之普及，必有待於鄉村基礎教育學制系統的建樹。蓋基礎教育學制，可包括各種年齡、性別、程度及特殊需要的學衆，而靡有厭遺，且對人力物力各方面均極經濟。在我國財政困難，國民經濟窘迫之時，較其他普及教育辦法，皆較切實際，而易於爲力也。但僅確定一學制系統，仍有未足，必也輔之以徵學制及傳習制。其詳於下列各章分論之。

三、具體辦法

1. 基礎學校的對象

義務小學偏重於兒童，民衆學校偏重於成人，短期義務小學，又偏重於青年，均爲割裂的、偏頗的教育。割裂的、偏頗的教育，是談不到普及及完整的。學齡兒童的義務教育、年長失學兒童之短期義務教育及失學成年之補習教育的重要，這是每個具有公民常識的人所公認的；而三種對象的教育，又是每個國民所應具有的最低限度的教育，所以我們將這三種對象的教育，均確定爲基礎教育。而這三種對象的基礎教育的實施場所，爲一個民衆基礎學校。所以呂廟實驗村試行徵學制，普及民衆基礎教育方案中，訂出基礎教育的對象：

- (1) 六足歲以上十足歲以下之學齡兒童，均須受義務教育。
- (2) 十足歲以上，十六足歲以下之未受義務教育之年長失學兒童，均須受短期義務教育。
- (3) 十六足歲以上，四十歲以下之失學成年，均須受

成年補習教育。所以我們將呂廟實驗村民衆基礎學校，分作兒童部、青年部及成人部。而每部又分作男子班及女子班。茲將三部學衆之年齡、性別及人數分配，表列如後：

民衆基礎學校學生年齡性別分配表

| 年 齡 | 兒 童 部 |       | 青 年 部 |       | 成 人 部 |       | 總 計 |
|-----|-------|-------|-------|-------|-------|-------|-----|
|     | 男 子 班 | 女 子 班 | 男 子 班 | 女 子 班 | 男 子 班 | 女 子 班 |     |
| 六—七 | 12    | 1     |       |       |       |       | 13  |
| 八—九 | 24    | 7     |       |       |       |       | 31  |
| 十—二 | 13    | 9     |       |       |       |       | 22  |
| 三—五 | 5     | 14    | 2     |       |       |       | 25  |
| 四—五 | 1     | 3     | 21    |       |       |       | 45  |
| 六—七 |       |       | 11    |       |       |       | 48  |
| 八—九 |       |       | 11    |       |       |       | 48  |
| 十—二 |       |       |       |       | 18    | 27    | 45  |
| 總 計 | 55    | 34    | 34    | 32    | 57    | 31    | 243 |

於上表可看出：

- (1) 基礎學校之學衆，包羅各種年齡、性別和程度的村民，絕非寡頭的階級教育，而是普遍的全民教育。
- (2) 基礎教育學制的各個階段，都緊相銜接，所以他們錯過了一個學習機會，還有另一個學習機會等着他，並沒有「時不再來」的缺憾。
- (3) 學習階段的訂定，固然很嚴，如因個人的境遇的不同，而欲延長或縮短學習期限，欲白晝或夜晚學習，均可聽其自擇。絕沒有生硬與機械的弊病。

2. 民衆基礎學校的教學內容

民衆基礎學校的學業，既然包括全體村民，因為他們的年齡、性別和生活方式的不同，所以他們所需要的教育，也就不能一律。今僅將呂廟實驗村民衆基礎學校所開課程及主要理由表列如後：

民衆基礎學校課程一覽表

| 組別   | 兒童部                                          |                                              | 青年部                     |                         | 成人部                           |                               |
|------|----------------------------------------------|----------------------------------------------|-------------------------|-------------------------|-------------------------------|-------------------------------|
|      | 男子                                           | 女子                                           | 男子                      | 女子                      | 男子                            | 女子                            |
| 已具經驗 | 經驗缺乏對各種事物僅具模糊印象                              | 經驗缺乏對各種事物僅具模糊印象                              | 略具生活經驗，惟係零碎的、局部的。       | 略具生活經驗，惟係零碎的、局部的。       | 生活經驗較豐富，惟限於鄉曲一隅，且缺乏系統。        | 生活經驗較豐富，惟限於鄉曲一隅，且缺乏系統。        |
| 需要智能 | 全部基礎智識和生活習慣                                  | 全部基礎智識和生活習慣                                  | 生活必須工具、常識、公民、生產技術       | 生活必須工具、常識、公民、生產技術       | 識字、政治常識、民族意識、農業常識、家庭衛生常識、副業技能 | 識字、政治常識、民族意識、農業常識、家庭衛生常識、副業技能 |
| 所開課程 | 除部頒課程應有盡有外，尚有整潔活動、精神訓練、怡情活動、康樂活動、新聞報告、社會服務等。 | 除部頒課程應有盡有外，尚有整潔活動、精神訓練、怡情活動、康樂活動、新聞報告、社會服務等。 | 基礎智識的培植、公民訓練、社會服務與工藝技術。 | 基礎智識的培植、公民訓練、社會服務與工藝技術。 | 識字、珠算、音符、唱歌、時事報告、村治討論及農業常識等。  | 識字、珠算、音符、唱歌、時事報告、村治討論及農業常識等。  |

從上表可看出：

(1) 國民所必不可少智識和情緒，三種對象是共同具有的，如文字的認識和運用，公民常識及民族意識的培植，康樂活動等。

(2) 其有特殊需要者，應當以特種科目來滿足之。如成年農民，授以農業常識，婦女授以家政家事等科目。

(3) 各種科目應當根據學業的固有經驗，所以應當以他們的實際生活為內容，但又不可徒囿於其實際生活，使其意識領域僅局於鄉曲一隅。

(4) 各種科目極力與其實際活動相聯絡，不使其具有求學就是讀書的觀念。所以他們的時事報告，村治討論，絕沒有上課的形式；社會服務與縫紉、烹飪等，都絕不是可以在教室內舉行的。

3. 各部教學時間和教學場所的支配

基礎教育的編制，既納兒童、青年和成人於一個基礎學校內教學，而基礎學校之基礎，又將建築在各個鄉村原有小學的上面。我國鄉村，原有小學，大多是單級小學，僅有一位教師，一所教室，一套教具，供給學齡兒童一部學習，尚恐分配不開，今更兼青年和成人而羅入之，在同一時間和空間，而欲放置多個實體，不有違於物理學上的定律麼？其實在事實上，倒不是這樣：因為這三部學業的生活方式不同，其來學時間，也就不能一致，其來學時間，既不一致，所以他們的教學場所，也就可以活動支配了。物理上，固然有不可入性，但也具有有孔性呀！我們正可利用他的有孔性，來支配他們的教學時間和教學場所了。茲將呂廟實驗村民衆基礎學校學業來學時間，和教學場所支配方法，表列如後，以示一般：

民衆基礎學校教學場所與時間支配表

| 組別 | 要項 | 性別 | 家庭責任 | 教學較宜時間 | 利用時間 | 較宜指導人 |
|----|----|----|------|--------|------|-------|
|    |    |    |      |        |      |       |

| 失學成年            |                 | 失學青年            |                               | 學齡兒童                  |                       |
|-----------------|-----------------|-----------------|-------------------------------|-----------------------|-----------------------|
| 女               | 男               | 女               | 男                             | 女                     | 男                     |
| 正從事家事           | 正從事農事           | 助母嫂家事           | 助父兄農事                         | 未能生產                  | 未能生產                  |
| 受教              | 書間從事農事或家事夜間可來校  | 習家事下午來學         | 上午在家隨母嫂來學<br>上午在農田隨父兄習農事下午可來學 | 上午基礎智識的培植下午三時後團體及勞作活動 | 上午基礎智識的培植下午三時後團體及勞作活動 |
| 至九時             | 晚間七時            | 延(夏日可)後五時前      | 下午三時                          | 上午至下午三時前              | 上午至下午三時前              |
| 優等生教學識字，師任公民訓練。 | 優等生教學識字，師任公民訓練。 | 優等生教學識字，師任公民訓練。 | 優等生教學識字，師任公民訓練。               | 及勞作活動。                | 及勞作活動。                |

如上表所示可看出：

(1) 一所教室，一套教具，可供三種班級教學之用。普通可供三四十兒童教學之用者，今則可供百十人之用了。場所設備未增，而用之者增，可謂物盡其用矣。

(2) 原來一教師僅教三四十兒童，今則可教七八十人，甚或百餘人；原來僅教師一人負教導之責，今則互相轉的教學，可謂人盡其力了。

(3) 教室內的教學與農田家庭的教學，相輔而行，庶不至養成用手不用腦，或用腦不用手的偏枯病。

本村以能覓得教室三所，所以雖有七八種班級的訓練，尚可支配得裕如。但是一般的鄉村，不見得就有三所教室，三套教具，將怎樣支配呢？況且一般鄉村小學，多僅一位男教師，以男教師來負起婦女的教學責任，小女孩子們，尚不成問題，至於青年和成人仍有許多做不通處。婦女方面教育的普及，尚須用另一種教學方式來補救。這樣看來，青年和成人方面，僅有男子的教學，要利用教室，

僅一位教師，一所教室，一套教具，要是運用得靈活，也就夠用了。至於原有多級次的小學，那就更不成問題了。

#### 4. 基礎教育修學期限怎樣規定

教育本是生活的歷程，沒有什麼終止的，所謂畢業或修業期限，也無非是就學校式學習的一種階段而言。至於基礎教育的年限，世界各國，總是隨着他們文化的進展，而拼命延長。不過在我國國家財政困難，國民經濟低落的現在，萬不可為培植少數有錢人的子弟，而就攔了一般勞苦大眾，所以最初步，當可使基礎教育的期限短些；俟初步教育普及了，再酌情增加。為與教育部所頒學制相呼應，所以本區所擬修業期限，多依部頒標準制定，其各級修學期限如下所述：

(1) 兒童班準教育部頒佈義務教育制，分高初兩級，初級兒童班修業期限為四年，高級兒童班修業期限為二年。

(2) 青年班準教育部頒佈短期義務教育辦法，修業期限為一年。

(3) 成人班修業期限為五月。

呂廟實驗村民衆基礎學校之兒童男子班原係本村二十二小學改組，初僅三十一人，改組後增至五十五人；高級班原僅補習生七人，改組後增至三十三人；初級女子班，係將原有停辦之短期女子小學恢復擴充名額者，今均增修一年。兒童高級班六年級暑期結業。成人部自去年八月實行徵入，本年一月已結業。成人部婦女班自去年十月入學，至本年三月結業，青年班將於暑後結業。在此一年來，

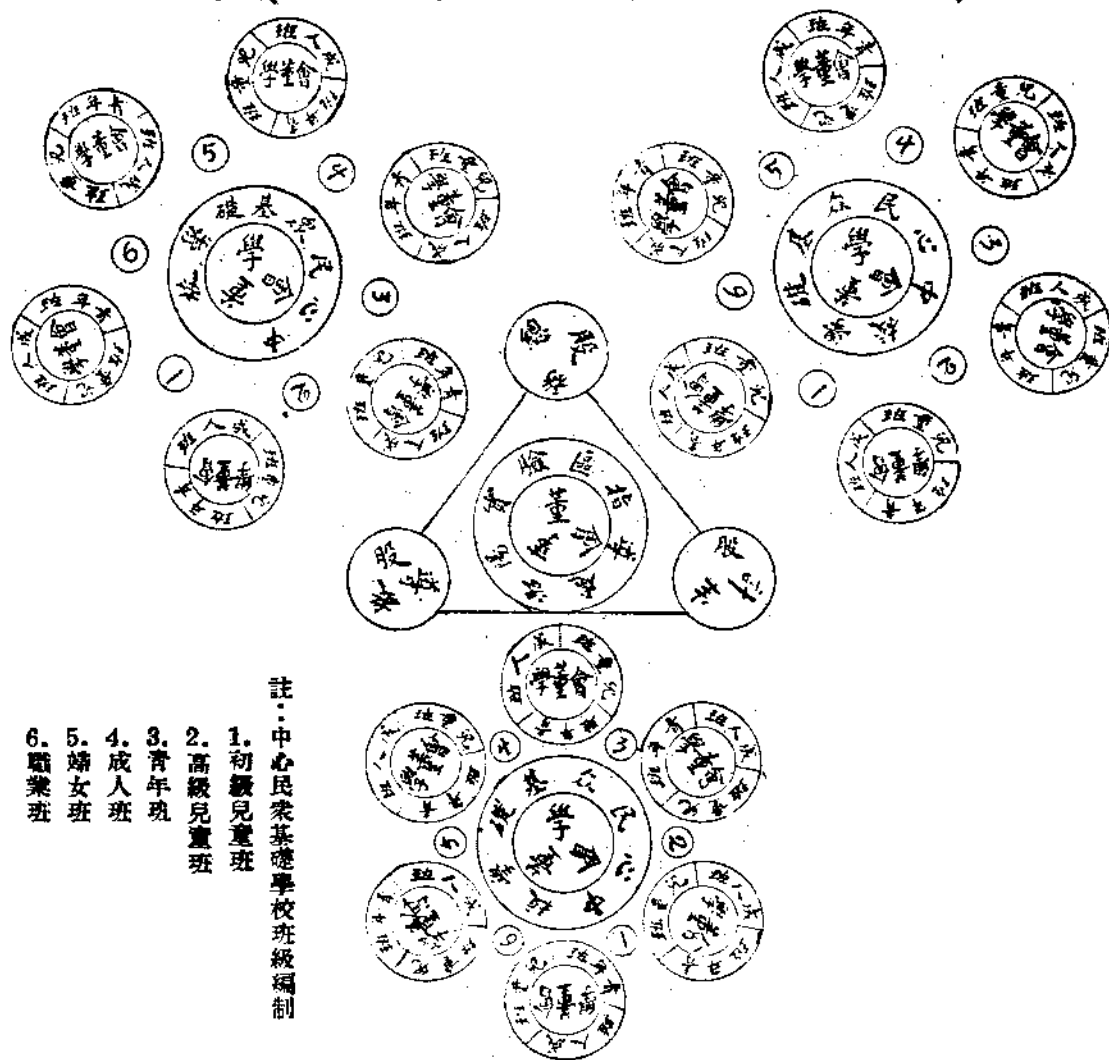
凡本村學齡兒童、失學青年及成人，均受基礎教育。尚有若干成年婦女，以泥於積習，未來受教者，本區則用導生傳習制，將教育送上門去，以使其受此至低限度之教育也。

四、學制系統的確立

本區既以基礎學校為普及教育的中心，同時也是推動鄉村的中心，乃由中國社會教育社常務理事趙步震先生，擬一鄉村基礎學校之組織系統，其內部組織及其相互關係有如下圖：

如下圖所示，即於每村設一民衆基礎學校，內設兒童班、青年班、成人班，辦理全村民衆普及教育事業。基礎學校，設有學董會，由全村保甲長及真實領袖組織之，以為全村自治事業之樞。各村中擇一適當村落，內設一中心民衆基礎學校，內

洛陽實驗區民衆基礎學校組織系統圖





設初級兒童班，青年班、成人班，辦理本村普及教育事業；外設高級兒童班，羅致各村初級小學畢業生，以訓練其服務鄉村之興趣與能力，設職業班以培植其生產智識和技能。中心民衆基礎學校，則負有視察、輔導各基礎學校之責職。其所在之村落，亦組織學董會，辦理本村建設事業；且聯合所隸各村，組織董聯合會，以辦理該範圍內各村之建設事業。各中心民衆基礎學校隸屬於指導處，一切設計指導與材料供給，均由指導處負責。指導處內部組織設有總務股，以指導全區鄉村建設、鄉村衛生、鄉村自衛等事宜；教導股以指導全區普及教育事宜；生計股以指導全區農業推廣及合作社等事宜。指導處之上，設有董事會，以爲全區最高組織，以確定區內根本大計，及實驗方針。這種鄉村建設之組織，乃一部結構嚴密，靈活而有力的大機械，齒齒相印，機括一動，而全局皆活。這不僅是一部開動鄉村教育的機器，實在是一部開動鄉村建設的機器啊！

## 乙、徵學制的實驗

### 一、實驗動機

教育是國民應享的權利，同時也是國民應盡的義務，所以教育可以聽國民的自覺自動來學，以享此權利；其怠惰執佞，自暴自棄者，又必強迫入學，以使其盡此義務，教育庶可早日普及，以奠國基。陶知行先生說：「我高興就讀讀書，不高興就不讀，這種過分的個人自由是必得統制，中華民國要個個國民學成一個現代人，任何人拒絕現代化，便是危害民國，必受法律的處分。」鈕惕生先生曾以徵兵徵工之意，示本區以徵學，也就是這種意思！假使應受教育的民衆，都能自動入學，那也用不着去徵了。不過的確有些人，是惰性太深，或嫻於浪漫生活，而不願入學，或者是兒童的父母，乖僻執佞，不使其子女入學的，這樣就不得不出之於徵之一途了。還有中國人向來都是有始無終，初時激於求學的重要，或爲好奇心驅使，而來趁趁熱鬧，嗣後又覺得有些不耐煩了，以至又隨便的逃學，因而

又發生留生的問題，這是鄉村一般學校所共有的現象，而表現在短期義務小學，及民衆學校的，尤其嚴重，所以必須設法防範着，以免人力和物力無謂的虛耗。所以徵學制的用意有二：一、他們應當受國民最低限度的教育而不願受的，應如何強迫他們來受教。二、他們已經來受教了，而沒有恆心中途逃學，應當如何使他們不至於廢學，這就是在普及教育歷程上，兩個最重要的問題，也就是我們所以試行徵學制的根本動因了。

### 二、本區試行徵學制的動力

徵學制既含有強迫入學及強迫終學的意義，那就不得不採用政治力量來貫徹這種主張了。勿論我國現在中央省縣政府，不便頒佈普遍徵學制，縱令中央省縣各級政府，均在極力執行徵學法令，但仍屬間接動力，而非直接動力，所謂鞭長莫及也。若要徵學制整齊而有效，就必須使地方自治領袖，深明此中意義，而認此種職務，乃是他們自身的職務，而極力贊助，庶易成事。但鄉村自治領袖若以政

治氣派，執行此種法令，則又嫌過於生硬而少化育的意味了。所以我們用學董會的一種組織，來負擔這種任務。呂廟村學董會，在五月初本區決議實行徵學制後乃改組學校一般事務的普通學董會的組織。故學董僅係地方熱心教育人士組織的。及十月初本區決議實行徵學制後乃改組學董會，將全村保甲長，悉行納入學董會的組織內。如此則全村的政治組織，亦即學務組織，地方領袖可以以德相勸，以法相持，則農民亦將懷德畏威，而不肯故意玩法了。不過在學董會後，尚須有一較大動力，即上峯政府的贊助力量。所以本區將徵學辦法擬就後，又在縣政府備案，當蒙縣政府訓令區公所，及聯保辦事處，責成其切實執行。於學董會成立的一日，縣政府又派第四科長再三訓勉，教育與政治力量雙管齊下，而將這部徵學的機器，開得非常得心應手。現在農民們對於徵學制的意義，已深刻的了解，且由外在的推動，進而為內在的要求，不須用力，亦無滯息之患了。

三、徵學制的辦法及效果

徵學制在於強迫頑梗不願入學的村衆必須入學，強迫頑梗不使其子女入學的家長，必須使其子女入學，強迫怠忽而沒有恆心的學衆無使廢學。及其由勉強入學，而樂於入學，或釀成一種社會風向，就可以逐漸減少生硬的限制和強迫了。最初本區向董事會提出的方案中，僅以失學青年及成人為徵學對象，嗣在第二次董事會議席上，董事王次甫提出學齡兒童亦應列入受徵範圍，所以在修正草案時乃確定徵學對象：一為學齡兒童，二為年長失學兒童，三

為失學成年。將三種對象悉行納入基礎教育學制系統中，以求人力與物力之經濟。於各部開學前，即將應受徵學學衆名單，負責督促入學之家長及隸屬第幾甲學董，調查明白，開學時與各甲學董們一紙通知，學董們再按單通知來學，他們心理上已經知之甚諗，所以並不費力，均行受徵來學。計各種年齡應徵人數表列於後：

應徵人數之年齡分配表

| 組別    | 學齡兒童                                                                                                                            |    | 失學青年 |    | 失學成人 |         | 備註                          |
|-------|---------------------------------------------------------------------------------------------------------------------------------|----|------|----|------|---------|-----------------------------|
|       | 男                                                                                                                               | 女  | 男    | 女  | 男    | 女       |                             |
| 應受徵人數 | 61                                                                                                                              | 38 | 34   | 39 | 61   | 236     | 有六個兒童由傳習生教學<br>一女童常在外祖母家未應徵 |
| 實徵人數  | 55                                                                                                                              | 37 | 34   | 32 | 59   | 31 (99) |                             |
| 備註    | 全數應徵<br>內四女子入成人婦女組，三人年近出圍均由其妹傳習。<br>原調查失學成年僅四十八人，後學董會認十三人尚須受繼續教育故如上數，內有二人赴陝西未應徵。<br>學董會認此間風氣閉塞，未便徵學，自動來學者如上數。內現有九十九人受在學兒童之傳習教育。 |    |      |    |      |         | 註                           |

於上表可看出下列各現象：

- (1) 徵學對象中，學齡男女兒童多能應徵入學。
- (2) 失學青年之男子，均能應徵入學，惟少數年長女子未能應徵。
- (3) 失學成年男子大多可以應徵入學，惟失學成年婦女，一時不克實行徵學，此固因成年女子以家事關係，難

於脫身，亦因風氣梗塞，一般女子出於出門，且其心理上對於教育之需要，亦未十分了解也。

故實行徵學制時必須注意下列各點：

(1) 實行徵學制，可先由男性做起，然後可徐及女性，有女教員者，可逐步由女童女青年依次及於成年。

(2) 徵學制所不及者，應採傳習制普及之，尤其適用於成年女子。

3. 應徵班次，亦可留些個人自擇餘地，如不能受四年之義教者，儘可受一年之短期義教，其不能受一年之義教者，儘可受五月之補習教育。

徵學制除將應徵學衆徵來受教外，仍須繼續保持原有學額，不然亦殊徒勞無功。在事實上維持學額較強迫入學的重要性還要來得大些，在各處補習性質的學校，如民衆學校，招生問題，並沒有留生問題來得嚴重，所以本區實行徵學時，即訂有逃學懲處條例，以防斯弊。且於每日教學時，必須不憚麻煩的點名，其不能來學時，又須不憚麻煩的替他們寫准假證，其無故缺席時，又須不憚麻煩的給本

### 洛陽實驗區啓事

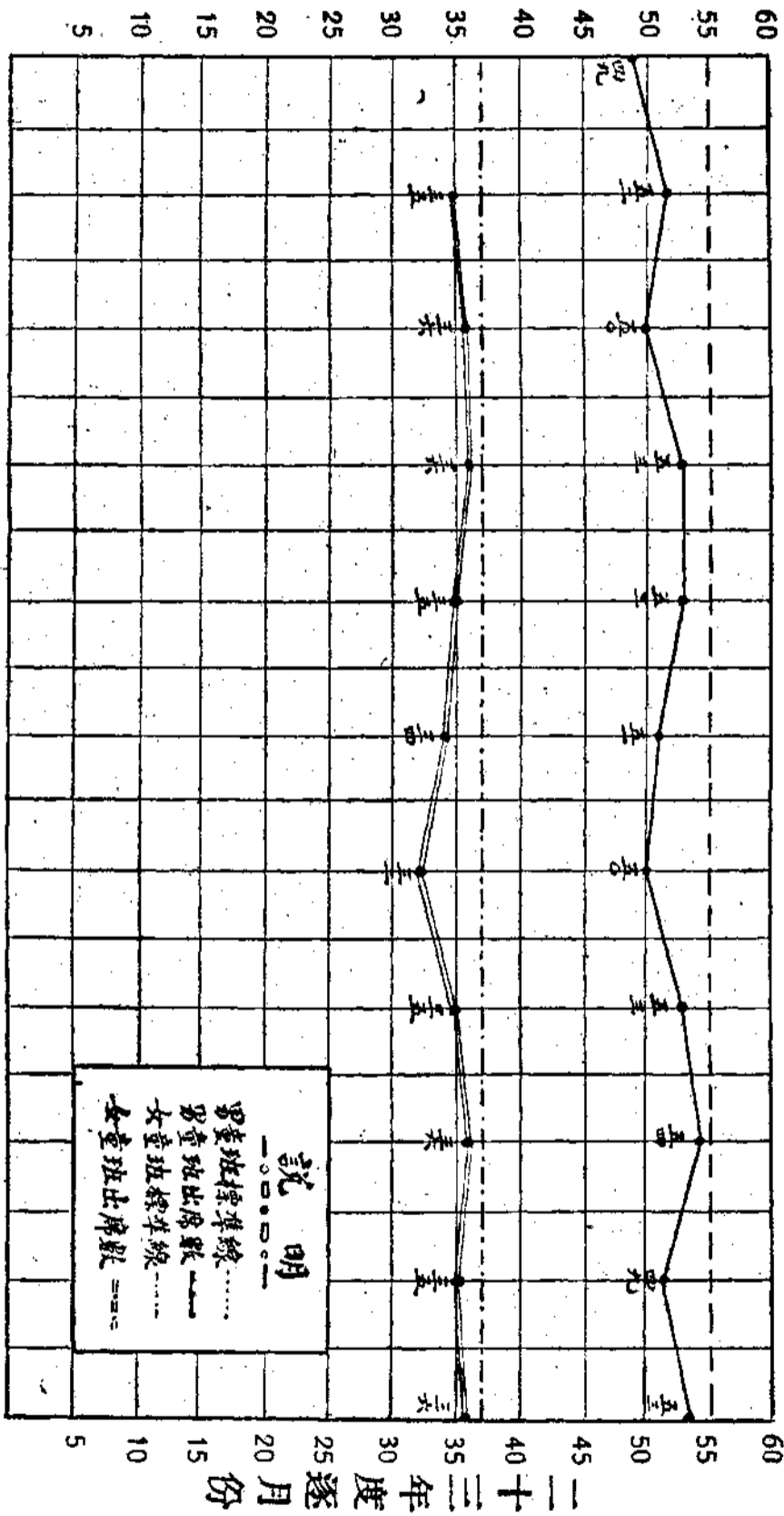
逕啓者：本區爲提倡農村副業，改進筆業產銷起見，特于呂廟實驗村組織毛筆產銷合作社，選用上等原料，精製各種毛筆。素認台端關懷本區設施，熱心生產事業，如蒙購用，定價格外克己。教示即請賜寄河南洛陽本區指導處可也。此致  
諸位社友 台鑒  
洛陽實驗區啓九月十五日

本區最近出品價目表

| 種類 | 名稱  | 每枝價  | 每包價(十枝) | 說明                                                   |
|----|-----|------|---------|------------------------------------------------------|
| 羊毫 | 五卅  | 一角一分 | 一圓      | 本合作社創製伊始，先製上表較普通者十餘種，嗣後當續添製，以應各界需要。如欲訂製他種毛筆，可通函本區接洽。 |
| 羊毫 | 四四  | 八分   | 七角      |                                                      |
| 雞毫 | 九一八 | 一角七分 | 圓五角     |                                                      |
| 雞毫 | 一一八 | 一角一分 | 圓       |                                                      |
| 雞毫 | 三二九 | 九分   | 八角      |                                                      |
| 水筆 | 雙十  | 二角   | 元八角     |                                                      |
| 水筆 | 念二  | 一角八分 | 元六角     |                                                      |
| 水筆 | 六六  | 一角二分 | 元一角     |                                                      |
| 兼毫 | 五五  | 一角   | 九角      |                                                      |

人及該甲學董(亦即其甲長)寫逃學警告單，及通告督學實，每週於紀念週時，報告逃學名單，每月終了時，再揭示逃學統計表，且獎勵不缺席的學衆。這樣各部學衆，都在緊張空氣裏來學習，衆目睽睽，怠惰者亦無法逃學。初行時覺得非常麻煩，嗣後雖然不是這樣瑣屑，而逃學的也就不多了。在實際上也還要不到罰他們文盲捐或公共勞役，已沒有多的逃學學衆了。其在生理上或心理上有殘缺而難於應徵者，當然在徵學辦法中，明文規定緩徵及免徵辦法，謹將各部出席人數統計如後，以示一般。

呂廟實驗村民衆基礎學校兒童部逐月平均每日出席人數統計圖



**說明**

男童班出席人數.....

女童班出席人數.....

兒童班出席人數.....

竟：1. 如上圖兒童部出席統計表可看出，兒童部出席人數雖不能絕對沒有，但兒童部出席人數較多，近則變時兒童出席人數亦較多。

要：2. 男童與女童出席人數較多，近則變時兒童出席人數亦較多。

比：3. 男童與女童出席人數較多，近則變時兒童出席人數亦較多。

席：4. 兒童出席人數較多，近則變時兒童出席人數亦較多。

5. 兒童部出席人數較多，近則變時兒童出席人數亦較多。

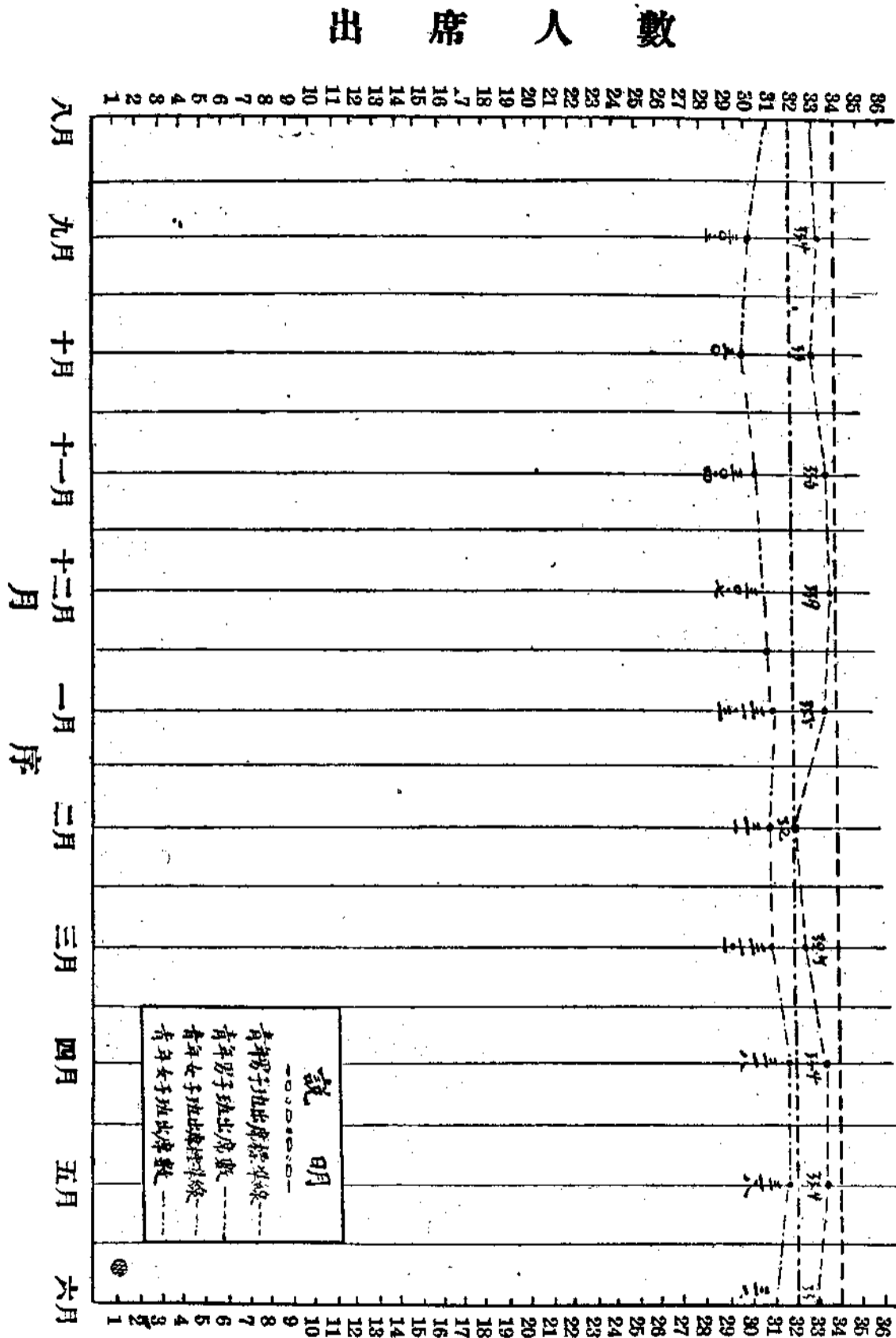
味：6. 兒童部出席人數較多，近則變時兒童出席人數亦較多。

非：7. 兒童部出席人數較多，近則變時兒童出席人數亦較多。

學式活動，而同操農事。

在徵，青年們已負有家庭中半生產的責任，其出席人數，也就並不是比如下圖所示：

呂廟實驗村民衆基礎學校青年部逐月平均每日出席人數統計圖

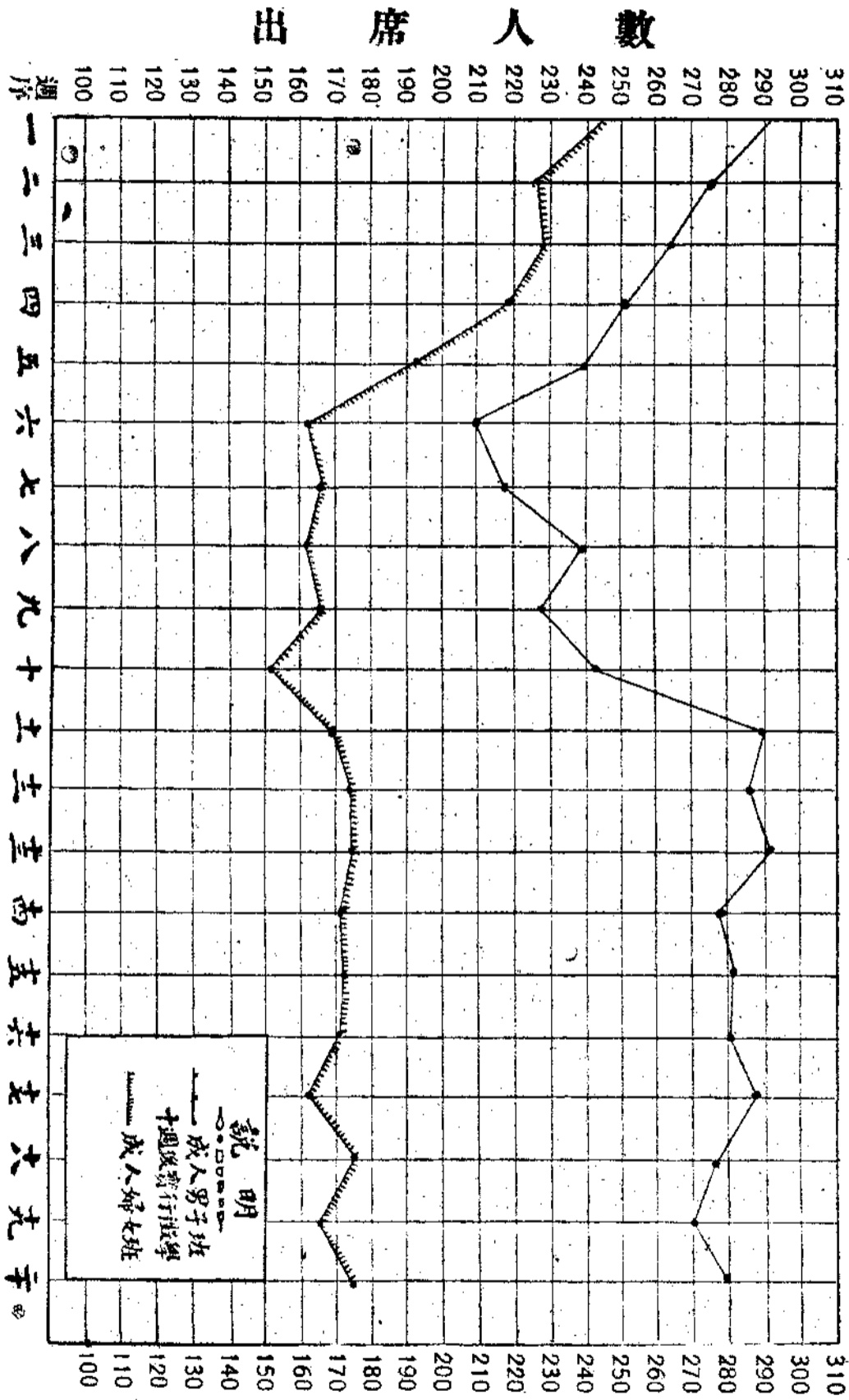


成人是負有家庭完全責任的人，所以各處民衆學校，都鬧着留生問題。在此間沒有實行徵學制以前，也沒有這種弊病了。

沒終日操作疲勞，最易發生缺席情事

呈現出留生問題。實行徵學制後，也

### 台廟實驗村民衆基礎學校成人部逐週出席統計圖



如上圖所示，成人部男子班有如下現象：

1. 前十週人數較多，嗣後直至第十週，人數均逐漸減少。

2. 至十週後人數陡然增加，嗣後直至二十週人數始終未行減少。

其所以呈此現象的原因：

1. 最初用普通招生辦法，去留稍放任，故人數逐漸減少。

2. 自五月後即屆麥忙時期，所以請假的人數特別多。

3. 七八月時，天氣亢熱，放了幾天假後，精神愈加渙散了。

至十週時，則開始實行徵學制，兼以該時農忙已過，所以人數陡然增加，直至修業期滿，始終能保持人數的最高紀錄。於此足以證明徵學制是解決留生問題最有效的辦法了。

成人婦女班的人數初時並不很多，因為他們都在觀望着疑慮着，嗣後他們看看也還不錯，所以人數就稍微提高了；他們來了些時，覺得又不合他們的脾味，沒有恆心的婦女，就不能安於其位了。所以人數又低了下來，及至剩到那三十左右個誠心向學的

人，也就能保持他的紀錄了。在徵學的對象裏，絕對的文盲，成年婦女佔最大多數。對於她們，方法又不能用得太空硬，隨便了些，就永遠沒法將教育普及到她們。因此，我們採用了傳習的方法，居然收到了不少的效果。傳習制的情形，將在導生制的傳習活動裏提及，茲不贅述。

#### 四、試行徵學制的幾個先決問題

如上所述，徵學制既為普及教育之最有效方法，理應由政府通令全國一體施行了。但是有不得不加以考慮的：(一)我們有沒有這許多教室容納所有的學衆？(二)我們有沒有這許多教師足敷分配？(三)我們有沒有這許多的錢來辦這樣偉大的事業？(四)農村婦女因風氣閉塞不肯來學又怎樣辦？如果以上幾個問題不得相當解決，驟然實行徵學制，當然難於順利進行。僅將我們所擇取的辦法略述如次：

基礎教育既然包羅學齡兒童，失學青年和失學成年，依以往辦法，自然以為學齡兒童，應當受義務教育，

而設有小學校，失學年長兒童，應當受短期義務教育，而設有短期小學，失學成人，應當受補充教育，而設有民衆學校。如是、至少要有教室三所，教師三人，教具三套，當然要發生如上的校舍、教師、經費等問題。如依本區實驗所得，將三種對象的教育，均確定為基礎教育，於是一村中有一個單級小學的，就可變成一個基礎學校，利用原有一所教室，一套教具，一位教師，就可指導全村兒童、青年和成人來求學，這是多麼自然、便利，而又經濟的辦法！所以實行強迫徵學制，就必須採三部合辦的基礎學校的編制。但是基礎學校以一位先生來教授三組學衆，時間和精力如何能照顧得到？如採本區所試行的導生制，由高級學生導低級學生，以優秀學生，來導劣等學生，凡高級和優秀學生，都變成了先生，一位教師總其成，那也就不至於太忙了吧！

所生問題的，就是成年婦女和年長未出閨女子，不便將他們招來，那真是無從施教了。不過你如果試行家庭傳習制，將教育由她們的弟弟和兒





如上組織中之大隊長、中隊長及小隊長，大都偏重於管理方面的組織，各隊隊長，合組一法紀會議，以司各隊員的違警紀錄，和懲處核定，以維持團體秩序，而養成其社會制裁力量。關於教學方面，遴選高級學生之較優者，依其興趣所近，任爲國語、算術、社會常識、自然常識各科導生，以負各隊各科教學責任。每小隊各科導生，組教學評議會，各小隊導生，組成教學研究討論會，以研究各科教學法，及實施教學上的實際問題。

### 三、隊長和導生的任務

羣衆的領袖，對於羣衆的行爲和心理，影響甚大，所以遴選導生和隊長，要絕對審慎，並且要因器而用，不可過於求全責備。總要在他們指導教導的活動裏，培植他們的真正力量，堅確他們的自信，但須遏抑他們的傲慢和橫暴。茲將各級隊長和各科導生的職權，略舉如次：

(一)大隊長：爲全隊最高領袖，在教學與管理上，都站在最重要位置。其重要職務，爲大隊集合時司

令、晨操升旗司令、精神訓話、新聞報告、視導教學、主席法紀會議、設計社會服務、及教學研究討論會主席等。

(二)中隊長：爲全中隊之最高領袖，司點名、整潔監導、指導教學準備、參與法紀會議、維持秩序、視導教學、視導整潔檢查、輪值新聞報告；大隊長缺席時，得臨時代理之。

(三)小隊長：爲全小隊領袖，也是基本幹員。司整潔檢查、紀律訓練、違警紀錄；導生上課時，司準備指導、複習指導、並爲上下課時司令，各種活動均由小隊長維持秩序，且參加法紀會議，執行懲處。

(四)各科導生：導生司教學之責，計分國語、算術、自然常識、社會常識四種導生、專司準備教學、實施教學、教學記錄、筆記簿訂正、各科學月測驗、書寫壁報、參加教學評議會，及教學研究討論會。

### 四、導生制下時間和

#### 空間的分配

普通教學方式，總是單調的、齊一的，先生教國語時，全體學生都是坐在教室裏聽國語，上他種課程時，也是這樣。導生制下的活動方式，就有些不同，在同一時間內，各有各的活動領域，各有各的活動方式，而各隊員的活動，又互相連鎖。如普通隊員學習國語，則國語導生教學國語，大隊長指導教學國語，司教學視察記錄。算術導生，準備算術教學，常識導生，則準備常識教學，閱讀教學參攷書及教學法，或準備教學掛圖，標本儀器。中隊長則指導常識導生準備常識教學，而提示課程要點，及教學方法；小隊長則一面學習國語，一面爲紀律訓練，司上下課口令及維持秩序。如此各個成員，多互相啣接，各有階，各有專職，一點秩序也不紊亂，一點時間也不空費，所以導生制的全部機能，皆在此種組織的緊湊，運用得靈活。或者疑爲導生制既將單級的複式教學，改爲單式的教學，好像教學場所要額外增多。鄉村經濟艱窘，無法擔負。其實設計較工也還費





由上逐月成績分配表，可看出：  
 1. 三四月份初行導生制時，六十分以下人數尚多，六七月份則有逐漸減少趨勢。

2. 三四月份八十分以上者，人數較少，六七月份則有逐漸增加趨勢。

3. 就大體上看來，最優最劣者較少，中上等較多，尚合常態分配曲線。於此我們可以證明，小學生教小學，不惟能教，並且還教得好，不惟沒有減少教育效率，反而增大教育效率了。

二、公民訓練：

1. 整潔活動：整齊清潔，是實行新生活的初步，所以我們將這種活動，也列入他們逐日生活活動裏。當大隊長銀哨一聲，各隊員皆分任各人的特定整潔活動地點，百餘兒童，灑水、掃地、倒痰盂、擦玻璃、拾紙屑、鏟垃圾，屋內屋外、天井、大操場、一齊動員，十五分鐘，即可打掃得乾乾淨淨，收拾得整齊齊；繼之以大隊長的公共整潔檢查，將評點露佈，各人都自相吟味着各人的成功。這是對於他們以多大的興奮，和自表情緒的刺激啊！茲將他們逐月來整潔評點，表列如後，以示其勤惰之一斑：

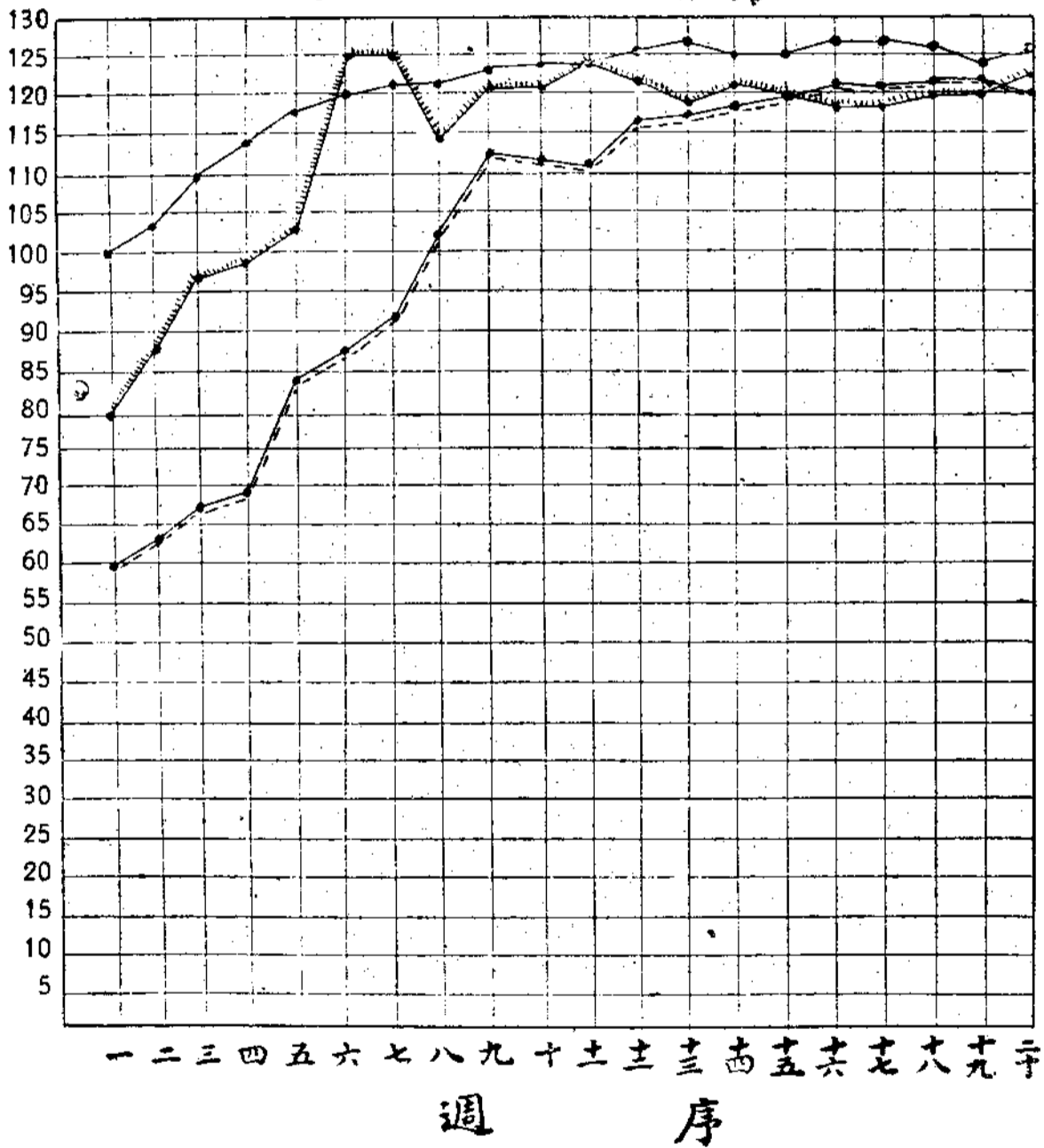
逐月整潔檢查評點一覽表

| 工作要項 | 汲  |    |    | 灑  |    |    | 掃地 |    |    | 擦玻璃 |    |    | 倒痰盂 |    |    | 拭桌椅 |    |    | 整理 |    |    | 拾垃圾小石大 |    |    |    |    |    |    |    |    |
|------|----|----|----|----|----|----|----|----|----|-----|----|----|-----|----|----|-----|----|----|----|----|----|--------|----|----|----|----|----|----|----|----|
|      | 井  | 一院 | 二院 | 一院 | 二院 | 三院 | 一院 | 二院 | 三院 | 一院  | 二院 | 三院 | 一院  | 二院 | 三院 | 一院  | 二院 | 三院 | 一院 | 二院 | 三院 |        |    |    |    |    |    |    |    |    |
| 參加人數 | 8  | 2  | 2  | 3  | 6  | 3  | 7  | 4  | 6  | 8   | 1  | 2  | 2   | 4  | 1  | 2   | 3  | 3  | 2  | 4  | 5  | 3      | 2  | 2  | 2  | 3  | 2  | 2  | 15 |    |
| 三月   | 19 | 16 | 18 | 20 | 24 | 21 | 17 | 18 | 23 | 22  | 21 | 20 | 23  | 24 | 18 | 23  | 17 | 16 | 19 | 20 | 19 | 20     | 23 | 18 | 20 | 23 | 23 | 21 | 20 | 19 |
| 四月   | 21 | 19 | 19 | 21 | 24 | 23 | 19 | 19 | 22 | 23  | 22 | 21 | 23  | 21 | 18 | 23  | 18 | 17 | 18 | 21 | 17 | 17     | 21 | 17 | 23 | 24 | 22 | 22 | 20 | 23 |
| 五月   | 14 | 15 | 21 | 19 | 24 | 18 | 23 | 19 | 23 | 24  | 23 | 22 | 22  | 23 | 21 | 24  | 20 | 17 | 15 | 23 | 20 | 19     | 22 | 19 | 21 | 24 | 24 | 23 | 21 | 24 |
| 六月   | 13 | 18 | 17 | 20 | 24 | 22 | 23 | 21 | 24 | 23  | 20 | 20 | 24  | 24 | 22 | 21  | 19 | 19 | 17 | 21 | 21 | 16     | 24 | 21 | 22 | 22 | 21 | 23 | 19 | 24 |
| 七月   | 15 | 17 | 19 | 21 | 24 | 24 | 22 | 20 | 22 | 24  | 18 | 23 | 24  | 24 | 22 | 24  | 21 | 20 | 16 | 22 | 21 | 21     | 21 | 22 | 21 | 24 | 20 | 24 | 21 | 22 |

從上面整潔評點統計看來，除汲水工作，以天氣久旱，井水太淺不能汲滿水桶，成績稍遜外，其他各項活動的評點，都是有進無退，這實在是一件難能而可貴的事。普通大多起首以自表情緒的鼓勵，多能不肯後人的去做，及大眾以時間長久，不去理睬了，他的努力程度，也就逐漸減低了。這就糟了。我們必須在他們自表情緒高烈時，就養成他們的責任心，及高尚的「社會的我」的地位，庶幾臨時性的刺激去掉，尚能保持他們的原有熱力，這是培

植學生公共服  
役時，所應把  
牢的一點。  
2. 個人整  
潔檢查：他們  
在公共整潔檢  
查後，就繼之  
以個人整潔檢  
查，由各隊小  
隊長執行。其  
檢查要點為：  
手面清潔麼？  
衣履整潔麼？  
牙齒刷了沒有  
？這雖然是些  
瑣屑問題。但  
是對於他們的  
生活習慣及行  
為的不苟，有  
很大的暗示。  
逐週整潔評點  
優良次數漸增  
趨勢，表列如  
后。

逐週整潔人數統計表



此處兒童所差的，就是整潔的習慣，這樣一來，雖然因為經濟艱窘，衣履不能如都市那樣翻花樣，可是也還整齊清潔，非復如昔時之拉場形垢矣。

3. 精神陶冶：當清晨朝氣正濃，胸際開暢的時候，由大隊長用活的語言，打動他們的心靈，將其意念痛加副磨一番，對於一般隊員行為的影響，是多麼的深刻！至講話材料，大多就他們的行為而予以啓示，或依新生活公約，加以闡述，或就日曆牌上古人格言微發其意，並隨時按名詢其已往行為，是否照這樣做去，以促其自省。茲將其講話次數分析如下：

精神講話內容一覽表

| 講話要項      | 次數 | 百分數   |
|-----------|----|-------|
| 關於生活習慣方面的 | 29 | 22.5% |
| 關於德操方面的   | 21 | 15.8% |
| 關於進修方面的   | 8  | 6%    |
| 關於處人方面的   | 21 | 15.9% |
| 關於團體意識方面的 | 16 | 12%   |

| 關於民族意識方面的 | 其他報告事項 | 總計   |
|-----------|--------|------|
| 17        | 20     | 132  |
| 12.7%     | 15.1%  | 100% |

原訂每日以講述一個中心為原則，但以有聯帶關係而有演及兩個或三個中心講話者，其內容大都由兒童自身生活出發，而漸次將其自我領域擴大，且由具體行為，而及於理想標準。我們相信這種警惕的語言，對於他們的行為是有甚大的影響的。

4. 新聞報告：兒童生活領域，儘可限之於一局，而意識領域則應及之於全部人類。所以新聞講述，在小學課程裏，應佔有很重要位置。本校每日由大隊長，及國語導生輪流摘譯，各方要聞四五則，書於壁報欄內；在新聞報告時，由該輪值員，逐條報告，僅將三月以來，新聞報告要項，分析如下：

新聞報告內容一覽表

| 要項   | 次數 | 百分比   |
|------|----|-------|
| 世界新聞 | 86 | 9.81% |

| 總計   | 本區消息  | 縣政要聞  | 省政要聞  | 教育消息 | 水旱災訊 | 金融消息 | 要人更迭 | 革新運動 | 勳匪消息 | 華北事件 | 戰區問題 | 行營政令 | 中決政令 | 國內新聞  | 其他消息 | 國際妥協 | 關稅壁壘 | 貨幣戰爭 | 軍備擴充 | 海縮談話 | 大廈谷事件 | 意阿糾紛 |
|------|-------|-------|-------|------|------|------|------|------|------|------|------|------|------|-------|------|------|------|------|------|------|-------|------|
| 434  | 87    | 84    | 45    | 4    | 10   | 7    | 11   | 17   | 21   | 13   | 18   | 17   | 14   | 132   | 14   | 8    | 5    | 7    | 24   | 9    | 5     | 12   |
| 100% | 20.1% | 19.3% | 10.3% |      |      |      |      |      |      |      |      |      |      | 30.4% |      |      |      |      |      |      |       |      |

如上表次數分配，各方消息尚不甚偏頗，以欲使兒童確識社會地位，故多自我引發，依次將自我領域加大，且欲使其認識國際真象，所以不自

|      |      |       |       |       |       |
|------|------|-------|-------|-------|-------|
| 家庭故事 | 兒童故事 | 物語與神話 | 通俗故事  | 社會故事  | 文藝類   |
| 57   | 82   | 73    | 187   | 326   | 一〇七一  |
| 5.3% | 7.5% | 1.8%  | 17.4% | 30.4% | 53.6% |

兒童閱書分類統計表

覺的將這方面的消息提示得多了。  
 5. 個別閱讀：有閱讀的興趣和能力，乃是求得智識的鑰匙，得了這把鑰匙，無盡的智識寶藏，就可以任你來求取。所以教師的任務，不在多教兒童幾本書，而在養成兒童的閱讀能力和習慣。本校高級兒童班，每日有一個特定的個別閱讀時間，兒童可以自由選擇自己所愛好的書。如係一二十頁之小叢書，兒童每日應讀完一本，記入閱讀紀要簿內。每週每人公開報告一次。如此兒童平均每日可讀數千字至萬餘字，日積月累，為數亦可觀矣。茲將兒童閱書分類統計如次：

|       |       |        |       |       |       |       |      |      |       |       |       |       |      |      |       |      |
|-------|-------|--------|-------|-------|-------|-------|------|------|-------|-------|-------|-------|------|------|-------|------|
| 天文氣象  | 化學    | 物理     | 礦物    | 動物    | 植物    | 自然科學類 | 農業   | 衛生   | 公民    | 地理    | 歷史    | 社會科學類 | 其他   | 民族英雄 | 國難叢書  | 寓言   |
| 78    | 22    | 40     | 22    | 36    | 20    | 二二八   | 46   | 62   | 143   | 80    | 378   | 七〇九   | 69   | 77   | 128   | 72   |
| 35.8% | 10.1% | 18.34% | 10.1% | 16.5% | 9.17% | 11%   | 6.7% | 8.7% | 20.1% | 11.2% | 53.3% | 35.4% | 6.4% | 7.1% | 11.8% | 6.6% |

總計一九九八 100%

兒童之選擇讀物，完全憑興趣指使。在上面統計表上，可看出讀文藝故事的約百分之五十三，讀社會科學者約百分之三十五，而讀自然科學書者，則僅百分之十一。在這裏我們可以找出應當怎樣選購兒童讀物了。不過兒童興趣，又受教師的啓發和暗示，所以教師認為有價值的讀物兒童必須閱讀的，也可知道如何加以誘導了。

6. 紀律訓練與法紀會議：精神陶冶，是我們培植兒童們高尚德操的一種積極方式，法紀會議就是我們制裁兒們越軌行動的一種消極辦法，同時養成他們的法治精神。這種訓練，完全納之於他們逐日活動裏，以他們的組織，來運用這種力量。各隊隊員如違犯他們的規約，由小隊長當時紀入違警紀錄簿上，於各隊長開法紀會議時，提出討論，按律懲處。這樣頑皮兒童，將知對公約負責，行動自必力求檢點，守法習慣將於以養成。茲將五月來兒童違警次數表列如后：

五月來兒童違警次數統計表

| 違警要項    | 次發現 | 百分比   | 違警要項  | 次發現 | 百分比   |
|---------|-----|-------|-------|-----|-------|
| 無故缺席    | 45  | 4.3%  | 傳習不力  | 38  | 3.65% |
| 毀損圖書及公物 | 24  | 3.89% | 集隊遲到  | 85  | 8.15% |
| 規避勞作    | 37  | 3.55% | 不用心聽講 | 56  | 5.37% |
| 侮辱隊員    | 41  | 3.94% | 整潔職活  | 65  | 6.23% |
| 手面不潔    | 194 | 18.6% | 路遇隊長  | 28  | 2.68% |
| 蔑視導生    | 13  | 1.24% | 不守秩序  | 84  | 8.06% |
| 自由外出    | 84  | 8.06% | 互相鬥毆  | 12  | 1.15% |
| 任拋紙屑    | 88  | 8.44% | 人竊物品  | 3   | 0.28% |
| 損毀他物    | 24  | 2.31% | 記錄不實  | 18  | 1.72% |
| 人書物     | 24  | 2.31% | 不服懲處  | 21  | 2.05% |
| 隨地吐痰    | 72  | 6.91% |       |     |       |

兒童們的天性浪漫，對於些小細行，總是不甚檢點，因為法紀會議，既列於活動表上，隊長們吹毛求疵的地方，當然很多，不過借此以練習他們的裁判力和法治精神，確是一種最好方法。

7. 傳習活動：導生活動是以校內學生導校外學生的一種教學制度，而傳習活動，乃是校內學生傳習校外學業的一種普教制度。我們之所以實驗此種制度，與其說是受滬上陶知行先生的小先生制度的影響，無甯說是我們自身實

驗徵學制時所感覺到的內在需要。因為徵學制的對象，既然是全村村民，第一個所感覺到的問題就是成年婦女，因為風氣不開，家事繁屑，難於應徵；第二年齡稍大的閨女，將近出閨，也不克使他們應徵，豈能屏他們於教育之外麼？所以我們才決計採行傳習制，將教育送上門去。傳習生完全是兒童部初級二三四年級的小學生。計參加傳習活動的，男童部凡四十一人，女童部凡四十三人（內有青年班九人）。在生活表上，本是訂着下午課後實施的，後以他們的學業，都不得閒，所以又改在晚間燈下來傳習。他們的用書都是用他們自己一年級時所用過的國語，興趣上雖有些不合，其實以識字為主，也還算不了什麼大謬。他們的學業完全是由他們自己接洽的，貨真價實的到地文盲。謹將他們與他們學業的關係分析如下：

傳習生與學業之關係表

| 項目 | 男學業 |      | 女學業 |       | 總計  |
|----|-----|------|-----|-------|-----|
|    | 人數  | 百分比  | 人數  | 百分比   |     |
| 祖母 | 1   | 1.3% | 6   | 1.7%  | 7   |
| 伯母 |     |      | 2   | 5.7%  | 2   |
| 母親 | 22  | 57%  | 37  | 59%   | 59  |
| 叔母 | 2   | 5.4% | 4   | 9%    | 6   |
| 祖母 | 8   | 21%  | 5   | 12%   | 13  |
| 姊妹 | 3   | 7.4% | 5   | 12%   | 8   |
| 姨子 | 1   | 2.7% | 2   | 4.7%  | 3   |
| 女僕 | 1   | 2.7% |     |       | 1   |
| 父親 | 1   | 2.7% |     |       | 1   |
| 哥哥 | 1   | 2.7% |     |       | 1   |
| 弟弟 | 1   | 2.7% | 5   | 12.5% | 6   |
| 總計 | 41  | 100% | 66  | 100%  | 107 |

由上表可知傳習生們的學業，他們的母親就佔了百分之五十七，其次就要數到他們年長的姐姐了，其餘所佔的成數則較少，因為他們都是可以應徵入基礎學校的。



以年齡論，傳習生們的學衆，大多都是成年人。其年齡分配表如下...

傳習學衆年齡統計表

Table with columns for age groups (10, 20, 30, 40, 50, 60) and rows for male and female students, total counts, and percentages.

如上分析，可知他們學衆年齡的分配，最大部分是徵學制所不克徵入的成年婦女，另一部就是徵學制以外的學前兒童，和一些老年人。內中有七個傳習生，居然將他們一個七十三歲；和六個六十多歲的老祖母拉來當他們的學衆，於此也可見他們招生能力的偉大了。

8. 社會服務：服務社會的真本領，應當在社會服務的活動裏，培植出來。小學生坦白無瑕，一切行爲，多從熱烈的情緒裏流露出來，絕沒有久受偏畸社會制度薰陶出來的成人，那樣事事以私利爲前提的臭味。我們之所以有兒童高級班的設立，也就是想在他們學習基本智識以外，來實際參加鄉村工作，養成他們服務社會的情操和能力。他們的社會服務，多半是遭遇性的活動，不過他們也有幾種經常的工作，而是定期舉行的。茲將其經常的社會服務，表列如後，以示概略：

兒童高級班社會服務經常工作一覽表

Table listing various social service activities such as '書貼壁報', '街道整潔', '課業傳習', '圖書巡迴', and '人事登記', with columns for activity name, frequency, and location.

以上爲基礎學校兒童部經常活動。其他尚有各種臨時活動和季節活動，茲分舉如次：

兒童高級班社會服務臨時活動一覽表

Table listing temporary social service activities such as '活動要項', '修築道路', '參預造林', '社會調查', '紀念日宣傳', '科學表演', and '傳遞信件', with columns for activity name, frequency, and location.

|        |                |                                                    |
|--------|----------------|----------------------------------------------------|
| 參加澆水   | 兩夏澆吃水井，及本年整灌田井 | 此帶地勢高亢，夏季缺雨，吃水維艱；故每夏必澆一次，學生均參加。今年五月間，農民會整四口學生亦往參加。 |
| 參與農事活動 | 每屆農忙及特種需要時     | 本區示範農田，均由學生於勞作時耕種，且農忙時學生除參加家人活動外，尚有拔黑種，拾花等競賽。      |

以上僅舉其要者，其他如防疫宣傳、捕蠅活動、識字運動、放足運動、禁毒運動，凡有社會活動，學生無不參加。且學生均自農家前來，本區有若何活動，多由其深入內層，如此每個學生，均成了傳播花粉的蜂蝶，所以每逢一種社會活動，全鄉區都呈現出小學生的力量來。我們建設鄉村，以基礎學校為中心組織，也就是看到了這個關鍵

七、學生制有什麼長處

我們試行導生制，雖然僅一學期的短時間，可是他的長處，已經很顯明的呈現在我們面前。茲憑直覺所得，聊書數條，以見正於同好。

(一)解決了鄉村小學複式教學的困難

鄉村小學大多是單級小學，單級小學教學的困難，是每個有複式教學經驗的小學教師，所飽嘗的了。教學時不惟秩序不容易維持，自被動難於支配，且亦無從依照教學歷程教學下去。匆匆促促，學生連一點自動機會都沒有，以致「學生閒死，教師忙死。」結果還是「吃力不討好」。實行導生制，就可以將複式又複的教學，統統組成單式教學，甚至尚可將同一年齡的學生，依其智力及程度分若干小隊。這樣一來，自然將以往複式教學困難，解決大半了。

(二)鄉村中憑空添了無數之教師

教育想普及到每個鄉村，靠着政府拿出錢來，實在有些太迂迴了。但是鄉村實在是沒有錢來聘請足以普及教育的教師，況且我國也沒有這麼多的教師受他們的聘，以一位教師至多也不過教三四十個學生，還要吃複式教學的虧。假如採取導生制，祇要有幾個較靈活的高級學生，稍加訓練，就可一律變做不要錢，而又熱心的先生了，這樣一位教師，就可直接或間接教授七八十甚至百十個校內學生了。況且鄉村小學既有普及全民教育之責，全村失學兒童及失學成人，用傳習活動方式，就可使全體小學生都變成了傳習生，一齊負起掃除文盲的責任，於是全鄉區都變成了教育網，教育的普及，就可指日而待了。

(三)增大教育效率

教育既是經驗的改造，但是成人的經驗，終與兒童的經驗有些隔膜，所以教師常以主觀的見解，像煞有價事的傳授給兒童。可是兒童們對於他老師的哲學系統和些歐化語法，有時簡直莫明其妙。以小孩子教授小孩子，那就有不同了，因為兒童們的經驗內容，和意像範圍，大致差不了多少，他們用着小孩的口吻，表着小孩子的姿態，宜乎他們的意識交流而莫逆於心了。況且單級小學教師，的確沒有多的時間來準備教學法，縱令準備了，也無從依教學歷程教學，採行導生制，則每種導生，負起一科的教學責任，又與以特定的準備教學時間，又加以教學法的討論，教學時自然可以游刃餘地了。況且以單式教學，學生聽講及發表機會特別多，概念可以格外清晰，就是導生本

身也可以得「教學相長」之益。

#### (四)養成兒童的社化精神

傳統教育，對於兒童的訓練，不是太嚴酷，而偏之於教師的統治，以至將兒童的生機斬絕，變成一個死僵的虛偽的機械，就是太放任而流為無政府狀態，以與將兒童養成散漫隨便、無紀律無秩序的浪人。縱有較進步一點的學校，組織兒童自治團體，但將智識的傳遞，由教師包辦，積下的瑣屑活動，讓學生自動，智識與生活分家，結果智識落空，生活枯燥，其所以異於傳統方式者幾希。實行導生制，則兒童的生活活動及智識研討，均由兒童自身負責，他們在自身活動裏，養成了自身力量，在互助錯謬、互助勗勉裏深刻的體悟到互助合作的精義。而尤其重要的，就是在傳習活動及社會服務裏，他們了解了他們使命的重大，而時常存有建設鄉村與復興民族的決心。

#### (五)鄉村學校變成建設鄉村的心

中國鄉村問題的解決，在乎找出一種簡易組織，於此組織中發生出一

種力量來，此種組織的引發，莫若從鄉村小學起。(一)以鄉村小學較普遍來，中國馬上就可以有百來萬推動鄉村的中心場所。(二)鄉村農民向來都尊崇教師，教師的設計與建議，很為農民們所接受。三、鄉村小學，既為公共場所，農民可以不時的來此聚談，以啓發討論與解決他們的實際問題。惟原有鄉村小學多係單級，以一教師負起教導全村兒童的教學責任，猶覺忙個不了，更何暇再加上建設鄉村

的重任呢？採取導生制，則學生之教學責任，委之於導生，教師僅從旁協助，自可抽些時間做些鄉村工作，並且率導學生做些鄉村工作。鄉村得了這許多眼目和頭腦，於是文盲可以掃除，智識可以開發，衛生得以講求，道路可以修整，廢地變為森林，經濟得所補益。一局活而全局皆活，學生們得到改造鄉村的真本領，農村農民得到了實惠。溯源厥始，導生制與有力焉。

## 農村經濟建設之三種試驗

金紹武

高燦如

### 一、引言

我們認識中國農村建設必由之途徑，是要以改造民衆實際生活的教育力量，訓練農民，完成農村的經濟組織。

農民生計訓練，應於農民實際生活中實施，使訓練的效果在他們生活中間表現出來。訓練愈充實，推廣愈普遍，則建設的效率愈大，基礎亦愈

鞏固。在訓練實施上，我們的工作有三種：

- 一、訓練農民農業生產能力；
- 二、指導集體經濟活動，培養農民組織能力；
- 三、提倡改造農村副業，增加農民收入。

三種工作的實施，以農民自動領導其他農民為原則。首先介紹農業科學之智識，並授以農事的基本技術，

然後選定示範農家，以便一般農家的做效。其次指導合作，從事集體經濟活動，俾農村金融賴以流通，以改進農村的經濟組織。再次，則利用農民勞動剩餘時間，倡導農村副業，增進農家收入。

### 二、農事之示範與推廣

★一、為什麼要示範……★ 農民經營係全家生活，故於改良方法，除非確切看到事實之證明，每不敢輕易嘗試，此所以需要示範。我們首先選擇較有嘗試興趣之農家，授以各項農業科學的基本智識技能；然後使實際操作，就原有土地，用平時同樣的肥料。如實地試驗結果，成績優良，自可獲得多數農民之信仰，不推而自廣矣。示範農家如能將其心得授給其他農民，則愈收事半功倍之效。

★二、示範的內容與辦法……★ 我們的工作，計有小麥鹽水選種、炭酸銅粉拌種及溫湯浸種，棉花行距、棉種

揀選等方法之示範和表證。他如脫字美棉及樹苗，也予以推廣。茲分別列舉如次：

#### 1. 小麥選種方法之示範與表證

小麥是本省的主要農產品，在本村農作物成分中，佔全耕地面積百分之五十二，惟因天氣常旱，農民不知防病方法，致散黑穗病及腥黑穗病特

多，且稗麥往往與良麥齊種，所以我們有炭酸銅粉拌種、溫湯浸種及鹽水選種等方法的示範和表證。示範農田，由本區租田三畝，在村南新邨路及南門路右勝，週圍植楊樹及榆樹等，雖與耕作條件不相適合，惟地處要道，農民觀察極感便利。表證之方法及面積表列如后：

表證農田之方法與面積統計表

| 方      | 法 | 家數 | 畝數   | 手 | 續                                             | 作                     | 用 |
|--------|---|----|------|---|-----------------------------------------------|-----------------------|---|
| 鹽水選種   |   | 5  | 28   |   | 用食鹽二斤四兩溶於十斤水內，溶液比重為一·二二，將麥種浸水中去浮種，再漂以清水，乾後取用。 | 淘汰稗種，選留優種，除病害。        |   |
| 炭酸銅粉拌種 |   | 4  | 10.5 |   | 小麥五十斤，用炭酸銅一兩五錢，置拌種器中攪拌使勻即可。                   | 防止小麥散黑穗病，促進種子發芽力且除蟲害。 |   |
| 溫湯浸種   |   | 2  | 7    |   | 將種子先置於華氏百二十度溫水內三小時，再浸於一百三十度之水內約五分鐘。           | 防止腥黑穗病及黑穗散黑穗病。        |   |

農民們對於以上幾種方法，認為鹽水選種較為平安。對炭酸銅粉拌種也沒有什麼疑慮，以農民亦時用紅礬拌種，防止螻蛄噬根的。至於溫湯浸種，則頗不放心，以為一百三十度溫湯，人手難染，麥胚那能不被燙死？所以願受溫湯浸種的表證農家，比較最少，下種後六七日間，他們不斷的到各表證農田內，看看是否還能發芽，

後見發芽果不成問題，疑慮始盡釋。小麥固然不要大量雨水，可是天氣太旱，當然要影響到收穫量。計本年自一月至六月小麥成熟時期，迄未下雨；直至七月八日才大降甘霖，但為時已晚，所以小麥一般的收穫量非常少，我們本年度的示範和表證農田的收穫量，當然也受很大的影響了。現將示範和表證農田各方面比較列表如下：

### 示範和表證農田與普通農田比較表

| 表證與普通農田 | 每畝播種量     | 平均每畝收穫量      | 比            | 結果                     |
|---------|-----------|--------------|--------------|------------------------|
| 鹽水澆種    | 五斤二兩      | 一三二·五斤       | 一·〇〇         | 每畝省種籽一斤十四兩，其他各方面亦較優。   |
| 濕湯澆種    | 五斤半       | 一三一·四斤       | 〇·八三         | 數黑穗可減少百分之六·六七。其他條件亦各優。 |
| 炭酸銅拌種   | 五斤半       | 一三四·八斤       | 〇·七五         | 數黑穗可減少百分之六·七五。其他條件亦較優。 |
| 普通農家種麥法 | 七斤        | 一二三斤         | 七·五〇         | 普通農家指各地四至各農地皆計如上數      |
| 說明      | 可浮去種籽十分之九 | 各地四至各農地統計如上數 | 抽查各地各萬株統計如上數 | 普通農家指各地四至各農地皆計如上數      |

如上統計每畝節省種籽雖不滿二

斤，每畝多收九·五斤至十一·八斤，爲數似極微少，但如果全村八百六十八畝麥田悉採用科學方法，全村將可增益小麥八千二百四十六斤，每斤以值洋四分計，已可增收三百三十餘元矣。對於農村也不能說是沒有補益啊！

#### 2. 棉田的示範與表證

本區以耕地面積而論，除麥爲一大農作物外，其次要算到棉花了。本村棉田計六百一十九畝，當全耕地面積百分之三十七，而收入至少亦當全收入百分之五十。惟此間農民所種棉種，均係多代美棉，已退化爲小籽棉，想改良棉產，換種良種，實爲需要。所以本區特草擬推廣優良棉種及運

銷四年計劃，擬於四年內全區都種優良種籽及組織合作社運銷。起初本區調查預備換種棉田連推廣施教區統統在內，計約有棉田四千畝，每畝所需種籽以五斤計算，約需棉種二萬斤，與農林局接洽結果，可暫許一萬斤。後以農林局變更推廣棉田計劃，僅能撥給一村使用，計發棉籽二千斤，乃亦改普遍推廣爲特約辦法，計受棉田表證農家，有如下表所示：

#### 棉田表證農家統計表

| 表證表數 | 表證表數 | 表證辦法                             |
|------|------|----------------------------------|
| 59   | 448  | 遵照本區指導，以科學方法管理，爲推廣優種計，軋花後須還三倍棉籽。 |

四月二十日左右各表證農戶均將棉籽

領去，惟至芒種後竟滴雨未降，井水多竭，樹木枯萎。農諺云「小滿花，不回家。」以秋後結實未綻嚴霜已降，或竟花未謝而霜已降，不克成實矣。於是本區整個棉業推廣及運銷計劃，大受打擊了。但在心理上，農民已深刻的了解選種的重要及農業上科學方法的價值了。

#### 3. 推廣設施中的造林運動

我們在植樹活動期間，每次公共集會，常常把造林對於公共的利益，向他們闡述，積極鼓勵他們團體造林的意識，並於本年植樹節（總理逝世十週紀念日），召集各村表證民衆基礎學校及簡易小學師生，舉行紀念儀式，各帶植樹用具，行罷儀式，每人植樹二株：一株植在實驗村後山溝內公共地帶；一株帶回校內種植，共計師生三百餘人，植樹六百餘株。

事先，我們曾爲之通盤籌劃，把各村公地陵溝路旁按十五尺一株計算，準備所需種的樹苗，發給各村，並將種植計劃表，交保長計劃填寫，結果估計需樹苗萬株，即設法向農林局接洽領取。

植樹的人員，除基礎學校的師生外，均由各村的保甲長領導。樹苗從農林局一批批領來，由各村保甲長開會討論分配種植辦法，按戶分配地點及株數。今將本年各村植樹數量及地點列表如下：

本年各村植樹株數及地點統計表

| 村名  | 樹苗種類                                    |     |     |     | 種植地點                       | 附註              |
|-----|-----------------------------------------|-----|-----|-----|----------------------------|-----------------|
|     | 美國楊                                     | 榔榆  | 本槐  | 刺槐  |                            |                 |
| 呂廟  | 800                                     | 600 | 300 | 800 | 新村路旁、北溝內、寨壕、村內、學校、庭院       | 中心民校兒童部勞作活動植樹在內 |
| 實驗村 | 200                                     | 500 | 50  | 500 | 寨壕、街道、學校內                  |                 |
| 大里王 | 150                                     | 50  | 50  | 200 | 校內、村道、街道                   |                 |
| 小王村 | 50                                      |     |     |     | 村內、村外                      |                 |
| 周家村 | 50                                      |     |     |     | 村內、村外                      |                 |
| 朱家村 | 30                                      |     | 10  |     | 學校、村內                      |                 |
| 劉家村 | 50                                      |     | 100 |     | 祠堂、街道                      |                 |
| 西呂廟 | 150                                     | 100 | 50  | 130 | 大塚、村道、學校                   |                 |
| 馬溝  | 100                                     | 350 |     | 400 | 公共地、溝內、學校                  |                 |
| 攬駕溝 | 50                                      | 100 |     | 350 | 溝內、街道                      |                 |
| 董村  | 50                                      |     |     | 200 | 溝內、街道                      |                 |
| 孔家寨 | 200                                     | 50  |     | 50  | 街道、學校                      |                 |
| 各小學 |                                         |     |     | 600 | 植樹節開紀念大會發給每人二株一植北山溝內、一植本校內 |                 |
| 總計  | 八五二八株                                   |     |     |     |                            |                 |
| 附註  | 本年共經河南省第四農林局發給苗木一萬株，其餘千四百餘株，為中原社會教育館領植。 |     |     |     |                            |                 |

### 三、筆業合作的組織與設施

1. 綠起... (1) 適應實際需要——際此農村經濟崩潰之時，農家生活困難已極，農村副業確是一種切要之圖，但處之不當，味然從事，亦不能顯其功效。據調查所得，本區各村大都以製筆為主要副業，每年收入殊堪驚人，幾為農家大宗收入。惜一般農民墨守成法，故步自封，不知改進，甚至粗製濫造。長此以往，筆業前途殊堪憂慮！如能在技術上設法改良，對購置材料或運輸出品，訂有整個計劃，力求人力物力之經濟，則毛筆副業必能大有發展，即農家收入當更屬可觀。為改進原有農村毛筆副業起見，爰有筆業合作的組織。

(2) 健全農民組織——我國人民向如一盤散沙，欲救此弊，宜從組織民衆着手。但組織民衆，總以適應實際生活改良實際生活為原則，而民衆生活中最切要者為經濟活動。製筆業既為本區各村主要副業，應利用此項經濟活動，以培養農民之經濟組織能

力。  
 2. 本區各村的毛筆業... 提倡農村經濟事業，須根據農村原有經濟基礎。據本區調查，呂廟實驗村及推廣施教區，農民以經營毛筆為副業者，凡一百十六戶，固定工作技師，凡二百九十九人。謹將各村以製筆為副業之戶數及經營概況表列如後：

製筆農民之戶數及經營概況表

| 村名    | 製筆工作家數 | 每月平均製筆枝數 | 每年出筆值銀約數<br>(以八個月計單位為元) |
|-------|--------|----------|-------------------------|
| 呂廟實驗村 | 10     | 21000    | 8400                    |
| 田村    | 47     | 60000    | 24000                   |
| 小王    | 24     | 36000    | 14400                   |
| 大里王   | 11     | 21000    | 8400                    |
| 孔家寨   | 1      | 12000    | 4800                    |
| 董村    | 1      | 18000    | 7200                    |
| 周家村   | 5      | 12000    | 4800                    |
| 朱家村   | 15     | 24000    | 9600                    |
| 西呂廟   | 2      | 24000    | 9400                    |
| 總計    | 116    | 179400   | 71740                   |

左列各村既然以製筆為主要副業，而收入又是如此之

大，若能在技術上經營上加以改進，收入當更有可觀。惟近來各製筆家，都以廉價相競爭，材料愈趨次劣，技術愈趨粗放，用筆之家，多願出高價，購用湖筆。而此間商業道德又極缺乏，往往以其劣筆刻鑄湖筆字號，致朱紫混淆，用戶極感不便。若不亟謀補救，恐終將陷於絕境。茲將各製筆農戶所做狼尾筆採用材料價格及出筆枝數列后：

各農戶所製狼尾筆採用材料價格及出品統計

| 材料種類  | 每單位價格<br>(單位為元) | 每單位可出筆數 | 每枝市售價 | 農家採用品百分比 | 合作社採用品百分比 |
|-------|-----------------|---------|-------|----------|-----------|
| 紅線狗尾  | 五〇、〇〇           | 一〇〇〇    | 一四〇〇  | 無        | 14.03%    |
| 大紅線狼尾 | 四五、〇〇           | 一〇〇〇    | 二八〇〇  | 無        | 57.14%    |
| 黃線狗尾  | 三五、〇〇           | 一〇〇〇    | 一四〇〇  | 1.45%    | 28.83%    |
| 黃線狼尾  | 三〇、〇〇           | 一〇〇〇    | 二四〇〇  | 2.12%    |           |
| 藍線狗尾  | 二四、〇〇           | 二一〇〇    | 角二分   | 11.24%   |           |
| 藍線狼尾  | 一八、〇〇           | 二七〇〇    | 角一分   | 13.73%   |           |
| 白線狼尾  | 一二、〇〇           | 二七〇〇    | 二分五厘  | 71.46%   |           |

如上表所示，可知農戶所採用者，狼毫筆有百分之七十一多採用白線狼尾(最下)，採取藍線者僅百分之二十五，採用黃線者僅百分之四而已。至一般製筆農戶，就沒有採用紅線狼尾的了。

各農戶所製羊毫筆採用材料價格及出品統計表：

| 種類   | 單位  | 價   | 出筆數  | 每枝市價 | 採用百分 | 合作社採 |
|------|-----|-----|------|------|------|------|
| 三圈羊毛 | 六〇〇 | 八〇〇 | 一〇〇〇 | 八分   | 3%   | 56%  |
| 蓋尖   | 五〇〇 | 四〇〇 | 五〇〇  | 七分   | 7%   | 44%  |
| 白尖   | 二〇〇 | 一〇〇 | 二〇〇  | 五分   |      |      |
| 雙圈   | 二〇〇 | 一〇〇 | 二〇〇  | 五分   | 30%  |      |
| 腳爪   | 二〇〇 | 一〇〇 | 二〇〇  | 五分   |      |      |
| 單圈   | 二〇〇 | 一〇〇 | 二〇〇  | 五分   |      |      |
| 黃尖   | 二〇〇 | 一〇〇 | 二〇〇  | 五分   | 40%  |      |
| 附脚尖  | 二〇〇 | 一〇〇 | 二〇〇  | 五分   |      |      |
| 爪鋒   | 九〇  | 二〇〇 | 二〇〇  | 一分二厘 | 20%  |      |

羊毛本不甚貴，材料儘可採用較優者。但是他們仍舊採用次貨，且有採用爪鋒者，於此也就可見他們採用材料的惡劣了。近來採用劣料者且日漸增多，若不設法補救，前途很難樂觀。

至於技術方面，他們總是一仍先祖舊法，而不思改進，且彼等竭力增加成貨枝數，所以出貨甚多。茲簡列如后

製筆出品數量比較表

| 工作類別 | 每人做成數量     | 合作社作成速率   |
|------|------------|-----------|
| 水活   | 每月一千五百至二千枝 | 每月八百至千二百枝 |

| 拔筆 | 每日拔七十至百二十枝 | 每日拔四十至六十枝 |
|----|------------|-----------|
| 刻字 | 每日書三千至五千字  | 每日刻六百至一千字 |

如上表所做成的最多，並不是表示工作嫻熟，乃是表現他們工作的粗放，若不加以改進，前途也是很危險的。

3. 事前的打算... 根據上面的調查和統計，本區推廣

之多，每年收入又如此之大；而他們在技術上不知改進，購置材料，運銷出品，散漫零碎，毫無組織，直接地間接地不知受多少損失，從而感覺到統制產銷的必要，組織合作社，尤屬迫切之圖。於是首先規定了下列幾項統制辦法，各農戶務須一律遵守的：

- (一)不准冒刻別號，(二)同樣材料所出成品，價格絕對劃一，(三)所用材料不得肆意減色或以劣貨混充，(四)各農戶凡用同樣材料所成貨品，應刻同樣名字，不得隨意混淆，(五)規定技師待遇標準(這一步的統制做成功了，他們能在誠實不欺的經營下得到了社會上一般的信任，因而業務興隆，就可進而用合作經營方式)，(六)共同向材料出產處直接購買材料，以減除此間材料商的盤剝，(七)共同運銷，以減除中間小販的漁利(可在陝西西安，山西路安太原本省盧氏偃師等處設分銷處，如是不必每戶均須外出巡賣，省却費用與有用時間不少)，(八)技術須延技師指導或開班訓練，以期改進，(九)研求本處有無製筆的原料，(十)進而培育可以製筆的優良材料。

這種整個計劃沒有實施前，我們曾有一度初步的實驗



，就是找一班情緒熱烈而又互信互賴的農民，先行組織一毛筆產銷合作社。其目的：(一)從改良材料和技術做起，先使他們在經營合作事業裏養成經營合作的能力和心理上的傾向；(二)試行採用優良材料與精工製造；(三)設有製筆場所，為製筆農民間的工作場。他們時而可以利用聚集機會討論製筆的方法，或談鄉村中間題，甚至談談國家時事，在這種結合上，他們確實得着不少知識，藉此更可以解決許多零碎的問題，這也許是合作事業很有價值的副產品吧！

★……★  
★毛筆合作社籌備經過……★  
★……★

有改進原有農村毛筆副業的使命，具體的講，可以提高毛筆品質，融洽各製筆農家之意見，以備改進整個推廣施教區的毛筆事業，所以我們就分頭向熱心農民宣傳聯絡，結果竟得到不少人的贊助，他們每個人的心靈中都充滿了改良農村副業，復興農村經濟的觀念和信仰。在三月十五日，即召開第一次發起人會議，決議了以下幾項：(一)名稱：定為「洛陽實驗區

呂廟實驗村毛筆產銷合作社；(二)宗旨：以合作組織謀本區毛筆之生產和運銷之改進；(三)每股股金及繳納方法：每股五元，分三期繳清(每期十日)，第一二期每次繳所認股五分之一，第三期五分之一；(四)預定在一個月內籌備開幕；(五)社址設本村關帝廟內。不到二週，一切籌備已大體就緒，於是三月廿六日召開第二次發起人會議，議決要項如次：(一)通過社章；(二)票選正式理事監事；(三)公推及聘任製筆技師；(四)徵求社員。兩次籌備會開過以後，一切事情已算安排妥貼，就在三月二十八日開始製筆了。

★……★  
★擴大組織的領域……★  
★……★

本區範圍內各種合作社之組織，係與河南農村合作委員會駐洛辦事處協作進行，現推廣施教區已組有信用兼營合作社五所。關於本村筆業合作，我們感覺有擴大之必要。經再三與駐洛合作辦事處商洽，認為本合作社將以製筆為合作社的一部份事業，信用貸款亦為一部份事業，以符本省合作法令，且系統上可相連貫

。六月七日合委會駐洛辦事處派雷指導員蒞村指導，召集全體社員大會，決定遵照信用兼營辦法，辦理成立登記手續，遂決定名稱為「洛陽縣呂廟實驗村無限責任信用兼營合作社。」自此以後，製筆就算合作社的一部份事業了。

★……★  
★業務的進行……★  
★……★

(一)社員及社股  
自從第二次籌備會議決徵求社員以後，我們就開始徵求社員，但我們徵求的目的是本着不濫收而竭力聯絡意氣相合者加入，所以結果社員總數祇有二十二入，這二十二入確為農村中純良份子，彼此信賴，能互助合作。至於社股總數，起初決議每股五元，後來為顧及將來社員增加，俾村中純良份子都有加入的機會起見，大家決議每股改為二元，社員原認一股(五元)者，一律增加一元，作為三股，共計總股額數為九十九股，一九八元。社員認股至多者十五股，至少者一股。

(二)職務分配及工作部狀況——  
因為社員人數不多，按實際需要，二十二人中就有理事三人監事一人，經

理一人，事務員一人，業務評定委員五人（理事為當然委員），區聯代表一人，其概況略如下表：

洛陽實驗區呂廟實驗村信用兼營合作社概況表

|        |                                                     |        |                |
|--------|-----------------------------------------------------|--------|----------------|
| 社名     | 呂廟實驗村信用兼營合作社                                        | 事務所地址  | 本村廟帝廟內         |
| 設立許可日期 | 六月十二日                                               | 預定成立時期 | 十年             |
| 業務區域   | 呂廟實驗村                                               | 主要業務   | 儲蓄、存款、及毛筆產銷    |
| 營業務    | 毛筆產銷、農產運銷                                           | 社員總人數  | 二十二名           |
| 營業社員人數 | 二十二名                                                | 其他職員   | 無              |
| 每一社股金額 | 二元                                                  | 社股繳納方法 | 分三期一個月繳清       |
| 社股總數   | 共九九股計一九八元                                           | 已繳金額   | 八十元            |
| 股金存儲處所 | 存毛筆產銷部作資本                                           | 業務區域   | 金融滯塞           |
| 普通借款利率 | 月利三分                                                | 普通存款利率 | 年利三厘           |
| 附近金融   | 距洛陽中央等銀行十五里                                         | 開始業務時期 | 呈准登記即開始業務      |
| 理事     | 姓名：呂朝林、呂祥慶、呂作善、呂朝林、呂祥慶、呂作善、呂朝林、呂祥慶、呂作善              | 監事     | 姓名：呂祥慶、呂朝林、呂作善 |
| 業務評定委員 | 呂朝林、呂祥慶、呂作善、呂朝林、呂祥慶、呂作善                             | 事務員    | 呂朝林、呂祥慶、呂作善    |
| 附記     | 工作部水活技師二人（一人為社員一為雇員）乾活技師二人，練習生一人，臨時特約技師二人（技師一人編筆一人） |        |                |

7. 本社工作部，三月中旬佈置  
 做筆材料，二十八日正式開始工作。四個月來所製成之毛筆數量為五千七百五十枝。茲將其每種數目及定價列表如下：

四月來所製毛筆數量及定價一覽表

| 種類 | 名稱  | 出品數(枝) | 每枝價 | 每包(十枝)價 | 採用材料 |
|----|-----|--------|-----|---------|------|
| 羊  | 五卅  | 七〇〇    | 一一  | 一一〇〇    | 蓋尖   |
|    | 五一  | 七〇〇    | 〇九  | 八〇      | 三團羊毛 |
| 羊  | 五九  | 七〇〇    | 一〇  | 八〇      | 三團羊毛 |
|    | 五四  | 七〇〇    | 〇八  | 七〇      | 三團羊毛 |
| 雞  | 九一八 | 六〇〇    | 一七  | 一五〇     | 紅線狗尾 |
|    | 一二八 | 一五〇〇   | 一一  | 一〇〇     | 紅線狗尾 |
| 猴  | 三二九 | 〇九     | 〇九  | 八〇      | 黃線狗尾 |
|    | 雙十  | 四五〇    | 二〇  | 八〇      | 紅線提筆 |
| 水  | 念二  | 二〇〇    | 一八  | 一六〇     |      |
|    | 六六  | 二〇〇    | 一一  | 一〇      |      |
| 兼  | 五五  | 一一〇    | 九〇  |         |      |

至於推銷的方法，一方面由指導處呈請第十區行政督察專員公署通令各機關團體採用，並於洛陽城內設推銷處四處，一方面推舉社員出外推銷，特約非社員推銷，並與製筆各戶合作運銷至山西陝西及隣縣堰師、孟津等處。因為他們採用的材料優良，技藝較精，價錢又不過高，所以

人人都樂於購用。於是可見提高品質，確能適應社會需要，藉以增進事業的進展。

★……★ 毛筆合作社的組織，既  
8. ……結束… 然是我們改進與推廣毛  
筆事業的綱樞工作，現在關於品質的  
提高，技藝的精進，總算有相當的成  
效，將來從此點出發，來統制全區的  
毛筆事業，使其價格劃一，質品均齊  
，合作採辦原料，和合作在各地設立  
推銷處，以增大農家的收益，減少他  
們的糜費，一方面消費者可購得價廉  
的優良毛筆。其在合作社的本身，我  
們也得到不少有價值的收穫。毛筆的  
製造是一種經常的活動，合作社的社  
員不管他的股金多少，總是很關心於  
他的這種事業，不時的看看，所以他  
們這些合作社員如果是在農閒時間，  
他們總是到合作社裏來，談談他們的  
社務，講講各方面的時事，論論他們  
的農事，無形中成爲一個含有教育意  
味的場所。尤其是他們開社員大會和  
理事會時，特別起勁。別處信用合作  
社除了借錢，開會的時間總是很少，  
而他們在農事不甚忙時，總是三天開

會，五天開會，每次會議他們總有許多問題提出來討論，往往因一件很小問題也要理論個「歸根結蒂」。這種熱心社務的精神，或爲他處所罕見，是值得欽佩的。當修理社址時，造窗、砌牆都是社員自己動手。在這種場合下他們所表現的情緒，竟是這樣的熱烈服務，愈足使我們體悟到生產合作所具有的教育意義的豐富！

#### 四、針織工藝的實驗

★……★ 農村經濟崩潰的  
一、…實驗動因… 浪潮，已經澎湃  
全國。一方面固然是資本帝國主義國  
家經濟恐慌的轉嫁，但農村副業因技  
術的落後，而受各國商品傾銷的影響  
，致使手工藝品日趨衰敗，也是一個  
很大問題。因爲農民的種植與收穫是  
有節季性的。據專家的調查估計，全  
國農民一年中僅三分之一的時間，幹  
着勞苦工作；換言之三分之二的時間  
是休閒無事。

洛陽農村的農民也是如此，他們  
在農閒時期，除去用極古舊的方法紡  
紗織布外，別無其他副業。而所織成

的布疋，只能自用，很難出售。所以  
農村經濟日趨窘迫。本區有鑒於此，  
認爲提倡改進針織工藝，確能補救此  
種缺憾。

我們初到鄉間，就作家庭訪問，  
得悉農村全部婦女，在農閒之時，除  
去煮麵餅或照料孩子外，自早至暮，  
以迄深更半夜，還點着燈，不停的紡  
紗織布，他們每天的勞動時間，差不  
多有十五六小時之多。

在這樣勤苦中紡了五六天紗，才  
夠一匹布的線，再費一天多工夫，用  
那極笨重舊式機，織成九寸闊的粗布  
。當此機器工業發達之時，外貨傾銷  
，有如山排海倒，那粗而狹的土貨，  
自然不適市場的需要。因此只得低價  
出售。據從事布業者之報告，每匹布  
出售的價格，視優劣而有八角至一元  
二角的分別，所得利息由四角至六角  
。若以每匹布費去六七天的工資打上  
一算，就無利可圖，所以目前除去少  
數貧農婦，仍爲布業，以維生活外，  
其餘婦女的紡紗織布，不過是自給而  
已。

從許多村夫村婦服裝上來觀察，

所用的原料及式樣，漸有都市化的現象，他們願意勞苦獲得之金錢，購買洋貨，致使原有紡織工業，日漸衰落，而農村經濟益趨窘困。所以為挽救農村經濟之崩潰，復興固有之土貨，不得不設法改進技術，推廣出路，因此，本區有針織工藝之實驗。

## 二、實驗辦法

### 1. 進行方式

a. 訪問式——欲得民衆信仰必須與民衆接近，這是辦民教者所公認的。故第一步到農家去訪問，和民衆，尤其農婦們，隨便談天。

b. 勸導式——依據本區民衆基礎教育方案第三條之規定，挨戶勸導十六歲以上閩女，四十歲以下之媳婦，來校受手工業訓練。勸導方法分兩種：一種是勸導家長，鄉村風氣閉塞，傳統的封建觀念甚深，即是女教師走到農家，亦不易見到大閩女及年輕媳婦；若要她們來校學習工藝，殊難辦到，惟在她們家長方面，懇切勸導。其次就是勸導本人，初次找

她們去，多避不見面，但見過二三次，得到家長同意，就帶着怕羞的態度，漸漸走出來談話。可在這時找些迎合她們心理的勸導資料，她們也就很自然的問這問那了。

c. 感化式——農民的腦子很陳舊，訪問勸導，雖能聯絡感情，但還不能獲得村民全部信仰。勸者就農民的生活需要上，處處以身作則，設法感化她們，俾得疑慮盡失，信仰堅固，自願樂意來校學習。

d. 示範式——勸者於農戶間，經過兩星期之奔走，願來校學習工藝者，有十餘人，但開學後，到校者僅二三人，勸者很明白農民眼不見不信的心理，于是就應時之工藝，如手套、帽子、圍巾、襪子、衣褲等毛線手編物，及時新刺繡等方法，以實物示範於未來校的村婦，不到一月，學生數由三人增至廿餘人。

2. 學習內容——為引起學者的興趣起見，必須根據村人的心理與需要而設置各科，我們織工分布業、襪業

、編織與刺繡四種。

### a. 布業

(1) 改良農村舊式織布機——本村織布，均係極笨重手丟梭織法，本區聘一位織布技師，先將上等農戶之舊木機，改成手拉法，由技師親往農家指導。

(2) 設置新式織布機——本區備有鐵木機純木機各一架，運用鄉村婦女原有織布技能，來校學習染色、經紆以及闊面平布斜紋嗶嘰等新方法，學者分四人為一組，兩人在上午學習，兩人在下午學習，期限為兩月。

b. 襪業——織襪本小而利大，蒙鈕副院長贈粗紗織襪機三架，先由導師教會三人，然後擇十七歲以上之學生，分四人為一組，其中一人為導師，每組學習期限定兩星期。

c. 編織——學生對於手織絨線物，已有十分之八九完全學成，最近又購辦了育三女七新發明之自動

針織機兩架，亦由導師先教成兩人，後將十六歲以上之學生，分三人為一組，一人為導生，每組學習期限，亦定為兩星期。

d. 刺綉——本村婦女對於刺綉一門，原具相當程度，但配色過俗，且不盡合理，花樣皆係手中剪出，毫無自然之氣。本處一面就其缺點改良，一面另教拉花、割花、包花、十字花等新式綉法。學習人數無限定，依程度而分組別，擇優秀者作導生，分派各組隨時指導。學習期限，因學者興趣及智力的差別，並未嚴格規定。

e. 縫紉——因日常需要的關係，凡十歲以上的閩女，都由家長領導學習，惟對於應用衣服鞋帽之裁剪，方法陳舊，費料多而樣式欠美。本學程就她們原有技術上加以改良，另授西式服裝，及抽邊手巾、洋枕、桌毯、椅墊等家庭實用品之最新裁縫法。另有縣政府贈縫紉機兩架，由學生帶料來校輪流學習，以增工作效率，學習辦法和刺綉相同。

### 三、★……★ ★……★ ★……★

1. 改良布業效果——自改良農村間舊式木機後，織布速度，比原來快二分之一，勞力減而布亦細密。婦女們於農閑時，皆在家庭間試用新法，極陳舊之手丟法，當於不久間可以鏟除矣。

(2) 來校學成闊面布之婦女有四人，其中兩人對於染色、經紆、織斜紋，尤為精通。一面正在運用她們習得之技術，傳習他人，一面擬組織布業合作社，規定每匹織布工資由四角至六角，足以抵制外貨。

2. 織襪效果——學成搖襪之婦女，有三組，共九人。就她們現在的工作情形，每天能搖兩打至三打，縫襪頭於一日間至多四打。計算每打襪之紗價，值洋四角，因為村人來買者甚多，於是規定每打搖工視成績優劣，而有八分至一角之別，縫襪頭之工資，每打有三分至七分之別，但在學習期間，不支工資。就以最高之價格計算，每打襪之成本，不上六角，每雙僅化洋四分半。查

村人原用之襪，多數由市場買來，其價兩角，或由專業搖襪者，挑機來村，襪紗自備，尚須索搖資兩分。村民以本區所出之襪，價廉物美，故向外購買者甚少。即外村小販，亦常來批去販賣，觀此情形，將來不難推廣。

3. 編織效果——婦女對於手編絨線成續品，計數十種，指導者再令學生用自紡之土線，就她們家人之需要，編織應用物品；因此等織物，在寒天最輕便而禦寒，故頗得村人之贊許，來校短期學習本學程之學生特多，所購之機器，和手編織速度一與六之比，現在正在調查市場中編織物價目，擬規定工資及售價，待秋末分銷外埠。

4. 縫紉效果——縫紉在家庭中，占有重要地位，人人樂意學習，同時她們的守舊觀念甚深，風氣閉塞的鄉村，能使年長閩女及年輕媳婦來校學習，皆是縫紉課程之功。關於縫紉成績品，共有數十種，陳列一室，每逢遠近農民來村，必來區觀賞，過後常以路遠，或無相當人來校學習為惜。由此觀之，可見一般人對本區設置針織工藝之信仰矣！

### 編者附言

1935年10月

心齋

這一期是洛陽實驗區第一年實驗報告專號，所有稿件，完全由該區各位指導員撰著，並由該區總指導員陳大白先生閱過，編者僅負校對之責，除感謝該區全體先生們以寶貴的材料光輝本刊篇幅外，其餘無講話的必要。不過因為工作較忙，在編排校對方面，未能盡善盡美，這是該向該區先生們暨讀者諸君抱愧的地方。

本刊本期原應在七月份出版，爲了要出專號的原故，以致遲至目前才能跟諸君相見，有勞各地讀者遠念，編者更感不安！

薄薄的一本月刊，按月出版，已屬覺得相距日期很長，如果再出合刊，簡直是不合理之尤者。故於第三卷開始時，即決意以材料湊合篇幅，決不以材料之限制而出合刊或誤期。在上卷以內，居然能完全做到，甚感快慰。本卷開始，自應保持這種決心。但是這一期，以篇幅超過太多，而又不願將寶貴材料，割裂得支離破碎，致使讀者失望，忍苦再出合刊一次。自然，這是不得已的辦法，不敢引爲常例。

本刊自創刊迄今，已整整三年。在此三年內，承各地讀者以及本社社員諸君，源源賜稿，是應特別致謝。

現在本社第四屆年會，已決定以「助成地方自治並促進社會生產」爲中心討論題，甚盼諸君仍本愛護

本刊之熱忱，就本問題發表高見，撰賜鴻文。篇幅不拘長短，均甚歡迎。

本刊本期每本收回印刷費壹角，本社社員暨訂閱者，概不另行收費。

### 中國社會教育社通告

逕啓者：查本社第四屆年會，業經本會決議，定於二十五年一月二十一至二十五日在廣州中山大學舉行，並已推定蕭冠英、崔載陽兩先生爲籌備委員會正副主任，開始籌備。屆時務盼撥冗參加，共策進行。

本屆年會以「助成地方自治並促進社會生產」爲討論中心，已推定梁漱溟、高陽、俞慶棠、孟憲承、陳劍備、崔載陽、江問漁等七社友負責編製討論綱要。是項討論綱要之編製，須根據全體社員之意見，請將中心問題意見徵詢表依式填寫，於十一月五日前寄達事務所。凡我社友，於中心討論題，定多心得，如再就實際經驗，撰製報告，或就專題研究提出論文，或就平素主張另提議案，均所歡迎。

到會社員膳宿由會供給，惟臥具必須自備。以後如有臨時緊急通告，當刊登上海申報，並祈預爲注意。又按本社社章之規定，本屆年會時，本社理事應經全體大會改選四人。開會通知已於本月初發出，所有社員到會通知書、提案用紙、徵集年會論文報告辦法、中心問題討論辦法暨意見徵詢表、出席社員川資補助辦法、廣西考察團辦法、社員一覽、選舉票等，均已隨函寄去，統請賜予照辦，無任感荷！如因郵寄遺失，未能收到，請函知，當隨時補寄。此頌

台安！

理事會啓 十月四日