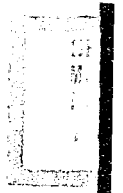


江甯公路處

三十一年業務報告

第六頁

總務報告



MB
FH42.9
108



3 1799 5368 6

江西公路處三十年業務報告第六類

總務報告

目次

壹	概述.....	一
貳	機構調整.....	一
參	組織狀況.....	三
肆	文書處理.....	五
伍	人事管理.....	六
陸	發行刊物.....	四

總務報告

柒	業務檢閱	一四
捌	實施軍訓	一五
玖	稽查工作	一六
拾	物料採購	一六
拾壹	附錄	一九

江西公路處三十年業務報告第六類

總務報告

壹 概述

總務部份事項，雖極繁雜，然以例行瑣屑者居多；既感紀不勝紀，且亦大半無關業務宏旨，殊無一一陳述之價值。茲僅就其比較重要，而堪資報告者，如機構調整，組織狀況，文書處理，發行刊物，人事管理，業務檢閱，實施軍訓，稽查工作，物料採購等等，擇敘數端，以供檢討。

貳 機構調整

本處為公營事業機關，主管全省公路工程，及運輸業務，範圍甚大，事務至繁。各種辦事機構，自應視環境之需要，隨時為適當之調整，以期業務日益發展。茲將本年份本處內外各部份構調整情形，列表如次：



江西公路處機構調整表

(三十年份)

名 稱	調整情形	時間	附 記	名 稱	調整情形	時間	附 記
泰和交通管理分所	成 立	一 月		上 田 車 站	成 立	七 月	
鳳凰坪交通管理站	撤 銷	„		界 化 臘 站	合併交營站	„	
永陽交通管理站	成 立	„		眠 店 車 站	„	„	
瑞金等部段橋涵工程處	結 束	„		岡 江 車 站	„	„	
貴 溪 車 場	撤 銷	„		龍 南 車 站	„	„	
南城交通管理站	„	„		南 康 車 站	„	„	
白舍交通管理站	成 立	„		河 口 交 通 管 理 站	合併榕樂站	„	
南城交通管理所	„	„		坊 門 嶺 交 通 管 理 站	„	„	
三 都 車 站	„	„		鳳 凰 坪 交 通 管 理 站	„	„	
文 江 車 站	„	„		銀 坑 交 通 管 理 站	„	„	
天 河 車 站	„	„		瑞 金 交 通 管 理 站	„	„	
高 陂 車 站	„	„		汶 龍 交 通 管 理 站	撤 銷	„	
竹 江 管 車 站	„	„		汶 龍 交 通 管 理 站	成 立	„	
坪石安遠工程段	„	„		吉 澤 交 通 管 理 站	撤 銷	„	
右水重石工程段	„	„		吉 澤 交 通 管 理 站	成 立	„	
贛縣崇義工程段	„	„		萬 年 橋 交 通 管 理 站	撤 銷	„	
吉 安 車 務 段	撤 銷	„		萬 年 橋 交 通 管 理 站	成 立	„	
泰 和 車 務 段	成 立	„		遂 川 交 通 管 理 站	撤 銷	„	
吉 安 車 場	撤 銷	„		白 舍 交 通 管 理 站	„	„	
泰 和 車 場	成 立	„		永 陽 車 站	合併交營站	„	
鳳凰坪交通管理站	„	二 月		寧 都 交 通 管 理 所 坊 門 嶺 分 所	成 立	„	
潯 田 交 通 管 理 站	„	„		橫 板 車 站	„	„	
沙 村 交 通 管 理 站	撤 銷	„		紫 溪 車 站	„	„	
泰 和 交 通 管 理 站	成 立	„		洋 口 車 站	„	„	
會計室工程經費股	„	„		江 村 車 站	„	„	
修復安福分宜公路工程段	„	„		背 石 橋 站	„	„	
劉 家 祠 油 庫	撤 銷	„		南 崗 口 站	„	„	
甘 竹 油 庫	„	„		吉 安 電 話 管 理 區	撤 銷	„	
甘 竹 炭 庫	成 立	„		泰 和 電 話 管 理 區	成 立	„	
盞 江 車 站	„	三 月		興 國 電 話 管 理 區	撤 銷	„	
澄 田 鎮 站	„	„		寧 都 電 話 管 理 區	成 立	„	
南城交通管理所應潭分所	„	„		南 城 電 話 管 理 區	撤 銷	„	
總工程師室設計股	„	„		南 城 車 務 段 應 潭 分 段	„	八 月	
總工程師室施工股	„	„		南 城 車 務 段 河 口 分 段	成 立	„	
泰 和 分 站	„	„		運 輸 隊 第 1. 2. 4. 5. 隊	成 立	„	
銀 界 工 程 總 段	結 束	„		公 路 警 察 大 隊	改 編	„	原設隊大隊 一中隊二分
金 谿 油 庫	撤 銷	四 月		進 花 車 站	撤 銷	„	隊六現股大隊 一中隊二
計 核 區	成 立	„		洋 溪 車 站	„	„	分隊四
萬年橋交通管理站	„	„		應 嶺 工 程 總 段	結 束	九 月	
汶龍交通管理站	„	„		定 老 城 站	撤 銷	„	
遂川交通管理站	„	„		定 老 城 交 通 管 理 站	成 立	„	
白舍交通管理站	撤 銷	„		泰 和 交 通 管 理 站	撤 銷	„	
白舍交通管理站	成 立	„		泰 和 交 通 管 理 站	成 立	„	
南康交通管理站	撤 銷	„		汶 龍 交 通 管 理 站	撤 銷	„	
南康交通管理站	成 立	„		庚 崇 洪 路 測 量 隊	成 立	„	
泰和交通管理站	撤 銷	„		甘 竹 炭 庫	撤 銷	十 月	
泰和交通管理站	成 立	„		甘 竹 油 庫	成 立	„	
岡江交通管理站	撤 銷	„		財 產 整 理 委 員 會	„	„	
岡江交通管理站	成 立	„		大 庚 炭 庫	„	„	
鳳凰坪交通管理站	撤 銷	„		第 一 苗 圃 管 理 區	„	„	
鳳凰坪交通管理站	成 立	„		第 二 苗 圃 管 理 區	„	„	
潯 田 交 通 管 理 站	撤 銷	„		第 三 苗 圃 管 理 區	„	„	
總務科設計股	成 立	五 月		第 四 苗 圃 管 理 區	„	„	
水 新 工 務 段	„	„		修 復 安 福 分 宜 公 路 工 程 段	撤 銷	„	
吉澤交通管理站	„	六 月		南 城 車 務 段 河 口 分 段	„	十 一 月	
管理科管製股	„	„		河 口 車 務 段	成 立	„	
總工程師室路樹股	„	七 月		寧 都 交 通 管 理 所 坊 門 嶺 分 所	撤 銷	„	
吉安非頂整理工程段	„	„		止 馬 交 通 管 理 站	„	十 二 月	
泰和界化關整理工程段	„	„		光 澤 交 通 管 理 站	成 立	„	
右水重石工程段	撤 銷	„		工 程 搶 修 隊	撤 銷	„	
泰 和 分 站	„	„					

參 組織狀況

本處本年機構調整情形已如上述，茲就調整後截至本年年底止組織狀況列表如次：

運 務 報 告

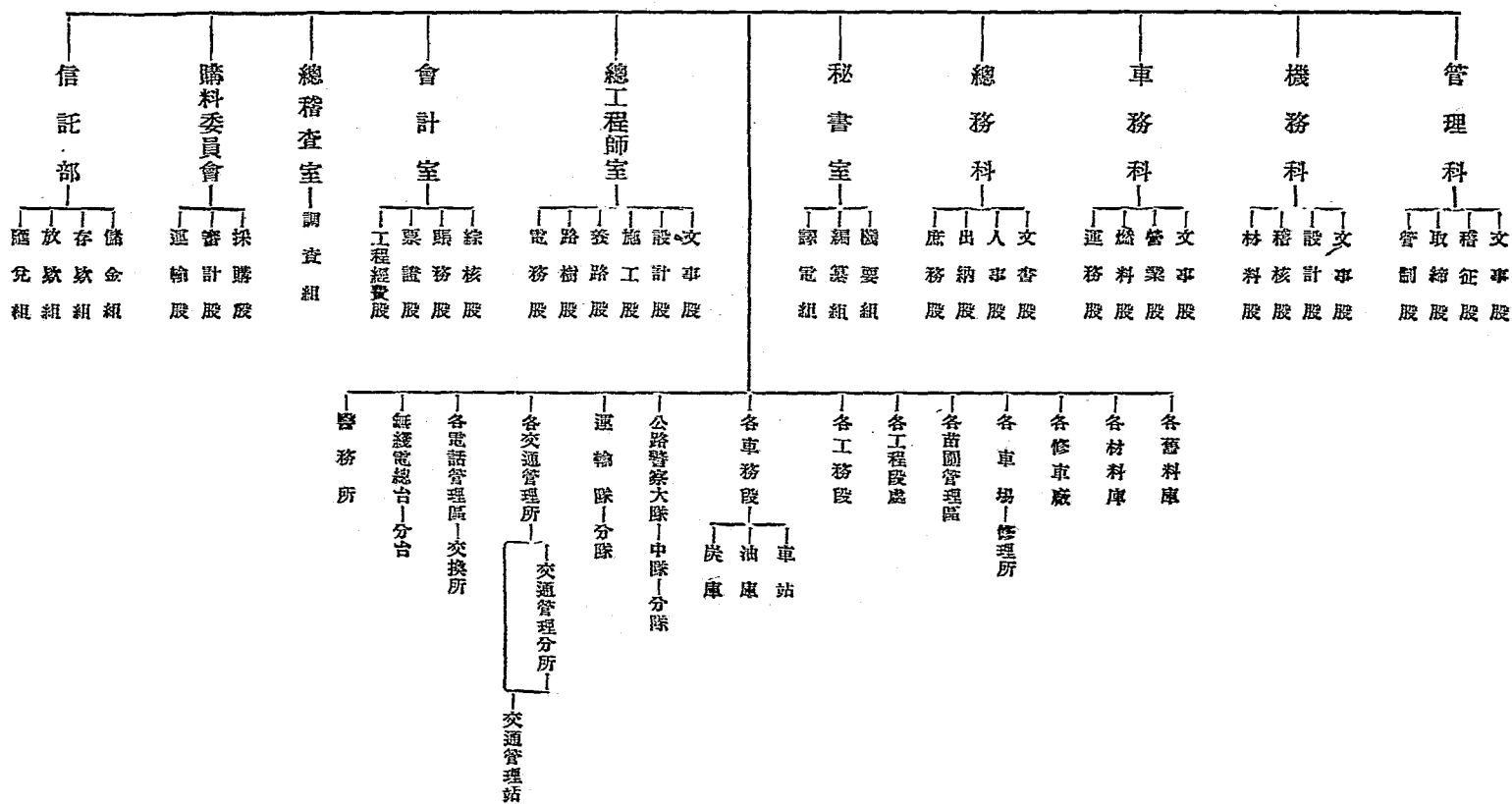
四

江西公路處三十年業務報告第六類

江西公路處組織系統表

(三十年底)

江西公路處



肆 文書處理

本處文書處理，經歷年來之改進，已漸達迅速確實之目的。惟各室科擬辦之稿件，向例經刊行後，不論內容會否變更，均僅由主稿之室科主任人員覆閱，即行送繕，並不交由承辦人員覆閱；以致承辦人員竟無從得知所辦稿件，有變更內容之事實，與變更之情形，實於公務處理，及辦事聯絡上，均蒙影響。本處有見及此，爰特規定：凡已判行之稿件，應由秘書室先加覆閱；如發現有變更原稿內容者，即在稿面右上角加蓋「覆閱蓋章」木戳，然後發回原主稿之室科，由主管人員及股長承辦員依次覆閱蓋章，再行發繕，以資改進。又本處鑒於各海口先後被敵封鎖，電訊器材輸入，日見困難，電訊節約，實爲當務之急。然欲求節約，必先縮減電報之質量，方足以收宏效。因特編印字句電碼一種，將常用字句，分別編碼，依類排列，或兩字併一電碼，或三字四字併一電碼，分發各附屬機關使用。自實行以來，收效頗大；翻譯時間，較普通電碼可省五分之二，收發時間及字數，可省五分之三，而材料消耗，最低限度亦可節省一半，既達節約之目的，亦增工作之效率，實有裨於公務。茲將本年全年收發文件及來往電報，與長途電話通話次數，分別

列具統計表如次：

江西公路處民國三十年度收發文類別統計表

類 別	共 計		呈 文		簽 呈		簽復交辦		公 函		箋 函		訓 令		指 令		派 令		代 電		批 示		通 告		證明文件		
	收文	發文	收文	發文	收文	發文	收文	發文	收文	發文	收文	發文	收文	發文	收文	發文	收文	發文	收文	發文	收文	發文	收文	發文	收文	發文	收文
總 計	6569	48213	308	771	856	19	153	31	1546	1153	1533	1928	926	39916	384	2860			339	863	942		121		111		22
一 月 份	611	5299	39	46	98	1	13	4	146	111	120	94	89	4596	25	32			22	81	50		10		53		
二 月 份	697	4242	45	69	107	2	21	4	155	121	134	116	110	3507	30	207			53	95	156		3		4		
三 月 份	671	3715	37	65	121		23	1	127	136	142	151	105	2920	27	310			49	89	46		24		12		1
四 月 份	632	4150	32	80	135	2	20	1	116	176	134	126	96	3399	21	252			29	78	69		17		8		
五 月 份	554	5441	17	97	64	2	12	4	149	172	126	162	68	4666	47	242			26	71	55		9		6		
六 月 份	587	4213	21	67	72	2	15		135	113	132	113	73	3571	51	232			23	85	70		8		4		2
七 月 份	497	4038	18	71	62	1	11	3	140	145	94	126	84	3418	28	214			24	60	20		11		2		3
八 月 份	442	3629	17	40	35	4	4	1	127	50	105	125	69	3126	26	216			13	59	43		7		2		2
九 月 份	484	3518	24	54	36		7	2	101	16	138	234	79	2856	33	223			30	66	96		4		3		
十 月 份	429	3957	23	61	31	2	9		98	18	123	190	42	3298	34	249			27	69	103		7				2
十 一 月 份	455	3102	26	49	40	1	10	1	121	38	131	259	47	2441	22	194			28	58	60		14		6		11
十 二 月 份	510	2909	9	72	55	2	8	2	128	57	154	232	64	2118	40	209			15	52	183		7		11		1

江西公路處三十年來往電報件數統計表

來 報

月 份 區 別	一月份	二月份	三月份	四月份	五月份	六月份	七月份	八月份	九月份	十月份	十一月 份	十二月 份	合計
交通部電報局	59	54	65	60	51	75	69	47	74	64	57	69	744
本處無線電總台	70	78	86	70	40	30	28	30	59	31	40	53	696
其 他	7	2	5	7	7	5	6	7	3	3	3	1	56
總 計	136	134	156	137	98	110	103	84	127	98	100	123	1406

去 報

月 份 區 別	一月份	二月份	三月份	四月份	五月份	六月份	七月份	八月份	九月份	十月份	十一月 份	十二月 份	合計
交通部電報局	49	31	52	72	45	67	41	37	35	59	65	71	615
本處無線電總台	96	102	82	72	52	34	30	29	43	48	46	61	695
其 他	1		1	1	2	2		1		2			10
總 計	146	133	135	145	99	103	71	67	78	100	111	132	1320

說明：本表其他欄係貿易部電台鹽務電台保安處電台江西省電訊四中隊等台電報之綜計數

江西公路處三十年度上半年專用電報收發件數統計表

報 區 別	報 別	去 報						來 報							
		合 計	一月份	二月份	三月份	四月份	五月份	六月份	合 計	一月份	二月份	三月份	四月份	五月份	六月份
總 計		12387	1891	1903	1982	2276	2270	2065	14640	2294	2295	2432	2724	2519	2376
贛 縣 管 理 區	贛 縣	1658	247	208	230	309	372	292	1973	302	299	316	375	368	313
	進 南	110	40	63	7				119	50	57	12			
	信 豐	140			23	34	24	59	163			33	46	34	50
	遂 川	19		3	7	1	4	4	34	8	5	6	2	3	10
	興 州	8		3		4	1		22	8	4		4	2	4
	南 康	10				3	7		32				9	9	14
興 國 管 理 區	興 國	92	10	9	26	29	10	8	119	21	30	24	17	16	11
	零 都	23	6	8	4	3	1	1	41	8	17	6	5	2	3
	泰 和	1122	163	232	233	131	176	187	1521	240	258	280	221	176	169
	銀 坑	2915	466	464	527	562	458	438	4895	754	710	794	871	893	873
	禾溪埠	75				16	31	28	55				12	26	17
南 城 管 理 區	南 城	1888	287	297	287	372	359	286	1755	265	305	301	360	254	270
	南 豐	314	54	30	40	48	82	60	335	53	54	40	56	74	58
	零 都	1080	164	177	111	241	198	189	1077	159	186	200	209	173	150
	瑞 金	138	14	9	35	26	25	29	261	47	45	48	45	32	44
吉 安 管 理 區	吉 安	877	181	171	162	118	130	115	739	123	128	137	149	131	71
	文 山 祠	5	5						12	12					
	安 福	282	15	19	54	79	58	57	278	25	31	45	82	47	48
鷹 潭 管 理 區	鷹 潭	733	121	89	96	137	159	131	723	127	79	89	139	137	152
	河 口	6226	92	86	107	104	110	127	312	51	41	52	52	58	58
	上 饒	272	26	35	33	59	65	54	351	41	46	49	70	84	61

說明：本表所記載發報件數係包括通電暨分送電在內故收報件數較發報件數增多

江西公路處三十年度下半年專用電報收發件數統計表

報 區 別	報 別	去 報						來 報							
		合 計	七月份	八月份	九月份	十月份	十一月份	十二月份	合 計	七月份	八月份	九月份	十月份	十一月份	十二月份
總 計		12629	2154	2183	1975	1898	1955	2464	14691	2426	2477	2369	2208	2258	2953
贛 縣 管 理 區	贛 縣	1711	281	297	255	237	309	332	2080	376	328	335	299	347	395
	南 康	63	2	2	7	4	27	21	74	11	2	6	6	22	27
	信 豐	204	43	19	27	54	39	42	197	31	23	32	35	28	48
	遂 川	17	5	3	5		1	3	27	7	3	8		1	8
	零 都	53	2	9	7	3	12	20	35	2	8	7	3	2	13
	禾溪埠	163	33	26	28	29	21	26	124	24	24	3	21	20	12
泰 和 管 理 區	泰 和	1222	214	163	174	206	214	251	1224	172	181	200	188	216	267
	吉 安	595	112	96	75	81	100	131	498	101	99	75	65	68	90
	永 新	202			2	62	63	75	81			1	17	25	38
	安 福	209	46	66	45	25	11	16	157	36	32	39	15	13	22
	馬家洲	19		1		6	6	6	71		1		9	4	7
	沿溪渡	82		18	19	12	15	18	102		24	8	21	22	27
寧 都 管 理 區	寧 都	1061	194	189	157	180	160	181	1013	168	153	47	163	161	221
	廣 昌	54	6	6	20	6	5	11	56	9	12	14	2	10	9
	南 豐	301	65	56	50	30	37	63	340	67	68	44	38	54	69
	瑞 金	163	25	48	34	15	15	26	253	38	48	49	38	30	50
	銀 坑	2721	446	481	454	409	381	550	5250	844	894	198	839	813	1062
	興 國	87	17	17	13	7	11	22	109	15	11	21	12	18	32
應 潭 管 理 區	應 潭	671	148	151	67	95	91	119	586	134	134	79	67	73	99
	南 城	1753	330	336	282	246	234	325	1526	268	295	94	218	188	263
	上 饒	423	59	66	76	64	52	100	497	25	82	80	78	77	105
	河 口	851	126	133	178	147	141	126	441	48	55	109	4	66	89

說明：本表所記載發報件數係包括通電暨分送電在內故收報件數較發報件數增多

江西公路處三十年上半年度長途電話收發話次數統計表

區別	總計	吉安管理區			贛縣管理區					興國管理區					南城管理區				鷹潭管理區			
		吉安	文山	安福	贛縣	信豐	龍南	南康	遂川	馬家洲	興國	泰和	銀坑	禾溪	零都	瑞金	寧都	南豐	南城	鷹潭	上饒	河口
收話	一月份	9490	369	35	373	960		326	129	90	278	444	2685		310	210	622	846	229	600	332	652
	二月份	7765	323		306	650		114	77	84	281	383	1897		190	194	653	493	280	729	426	685
	三月份	8382	337		269	695		166	124	108	296	455	1986		252	233	506	468	475	697	525	788
	四月份	9518	377		135	667	332		152	156	285	975	2342	247	411	223	411	476	235	726	519	828
	五月份	10785	341		177	524	314		141	148	132	1756	2694	367	446	225	598	399	578	728	462	533
	六月份	11762	519		206	724	282		369	149	197	1674	2678	378	487	241	829	406	800	751	404	490
	合計	57702	2266	35	1466	4240	928	606	610	779	767	1543	5987	14282	992	7096	1379	3619	3088	2597	4231	2668
發話	一月份	9770	344	38	254	773		387	98	164	219	413	3849		322	191	617	377	269	670	346	479
	二月份	7810	290		159	618		172	48	92	265	260	2332		184	205	571	366	485	807	405	547
	三月份	8609	328		147	678		173	56	132	283	539	2540		233	235	438	342	524	789	501	671
	四月份	10141	499		139	679	315		119	195	281	814	3510		372	224	328	360	317	871	520	598
	五月份	11891	365		159	498	323		117	132	261	1545	3928	403	386	230	491	387	615	858	456	501
	六月份	12864	550		203	770	284		230	167	286	1553	3863	382	360	229	799	387	865	804	388	517
	合計	61093	2380	38	1061	4016	922	732	374	629	1073	1527	5124	20022	785	1857	1314	3244	2219	3075	4799	2616

說明：本表所記載之電話數次內因各小站未設電話交換所收發電話僅由對方交換所單獨登記故收發電話總數不相平衡

江西公路處三十年下半年度長途電話收發話次數統計表

話別	區別	總計	泰和管 理 區						贛 縣 管 理 區						甯 都 管 理 區						鷹 潭 管 理 區			
			泰和	吉安	永新	安福	馬家洲	沿溪渡	贛縣	南康	信豐	遂川	尋都	禾溪埠	寧都	廣昌	南豐	瑞金	銀坑	興國	鷹潭	南城	上饒	河口
收 話	七月份	12495	1838	419		205	232		800	425	336	138	445	366	984	532	431	226	2675	202	632	871	339	399
	八月份	12059	2019	372		422	240		892	595	168	142	376	247	783	432	365	232	2409	178	670	859	319	339
	九月份	11985	1563	376		329	231	439	1230	569	112	177	396	329	617	491	332	257	2140	160	655	699	368	515
	十月份	11551	1269	420	405	291	251	366	1165	463	131	179	496	319	586	349	337	305	1833	174	559	807	393	453
	十一月份	9590	808	212	451	260	228	139	745	354	124	137	453	295	519	316	232	267	1671	120	576	866	409	408
	十二月份	9784	690	184	400	263	198	143	662	350	149	113	489	305	429	356	278	279	1830	144	736	918	500	368
	合 計	67464	8187	1983	1256	1770	1380	1087	5494	2756	1020	886	2655	1861	3918	2476	1975	1566	12588	978	3828	5020	2328	2482
發 話	七月份	12872	1654	528		178	288		722	277	368	91	308	272	820	573	430	230	3621	202	697	971	272	370
	八月份	12356	1797	747		450	284		889	366	188	135	324	241	695	399	463	240	2681	195	778	822	268	394
	九月份	12595	1166	797		345	257	317	1061	370	139	77	389	203	536	289	281	264	3435	190	761	778	445	495
	十月份	11982	1017	548	313	282	282	349	923	297	130	103	477	283	510	232	329	225	3085	155	698	846	402	496
	十一月份	10059	609	229	302	276	259	176	916	360	115	73	428	265	482	258	192	179	2377	144	595	856	408	560
	十二月份	10243	546	190	327	266	224	161	769	357	148	71	463	266	337	268	236	222	2728	136	801	860	431	436
	合 計	70107	6789	3039	942	1797	1594	1003	5280	2027	1088	550	2389	1530	3380	2019	1931	1360	17927	1022	4330	5133	2226	2751

說 明：本表所記載之電話數次內因各小站未設電話交換所裝發電話僅由對方交換所單獨登記故收發電話總數不相平衡

伍 人事管理

本處人事管理，已由集中登記，漸趨於集權管理。所有進退獎懲人員，均先經主管人事部門詳加審核。凡進用人員，必學術與經歷並重。退免人員，必能力或行為稍劣。有功者獲獎，有過者受懲。考核必期公正，管理務求嚴密；以無偏無私之精神，發揮人事管理之效果。本年本處除依照上項目標切實辦理外，並為勉勵職員進德修業，特選擇書籍多種，分發輪流閱讀，限期報告心得，及考驗。又為加強人事管理起見，復舉辦卅年人事總調查。茲將本年份職員方面人事動態、靜態、狀況，分別統計列表如次：

職員年齡統計表

(三十年十二月)

年	齡	人	數
20	歲以下		106
21	— 25		319
26	— 30		324
31	— 35		221
36	— 40		129
41	— 45		70
46	— 50		34
50	歲以上		7
總計			1210

江西公路處三十年業務報告第六類

職員學歷統計表

(三十年十二月)

學	歷	人	數
小	學		307
中	學		381
專	門		88
大	學		52
軍	校		47
本	訓		181
其	他		154
總計			1210

八

職員進退及人數增減統計表

(三十一年份)

業務報告	月份	新在員數				退職員數				增減比較	
		簡	荐	委	雇合計	簡	荐	委	雇合計	增	減
	總計	10	360	80	450	3	286	50	339	111	
	一月		20	9	29	1	38	8	47		18
	二月	1	65	9	75		19	3	22	53	
	三月		51	6	57		22	2	24	33	
	四月	1	22	13	36		24	3	27	9	
	五月	1	18	12	31		17	3	20	11	
	六月	1	27	1	29	1	18	8	27	2	六
	七月	1	27	6	34		29	8	37		三
	八月		8	3	11		29	6	35		24
	九月	2	58	10	70		33	3	36	34	
	十月	3	29	3	35		20	3	23	12	
	十一月		24	5	29	1	15	3	19	10	
	十二月		11	3	14		22		22		8

職員獎懲人數統計表

(三十年份)

項 別 月 份	受 獎 人 數						受 懲 人 數						
	升職	加薪	記功	獎銀	嘉獎	合計	撤職	降職	減薪	記過	罰薪	申斥	合計
總 計	91	18	31	17	43	200	37	1	6	172	76	205	497
一 月	7		13	7	4	31	2		1	10	3	21	37
二 月	4		2	8		14	6		1	8	6	12	33
三 月	11	2	1		1	15	6		2	8	14	19	49
四 月	8		1		1	10				20	16	19	55
五 月	4	4	1		5	14	3			25	12	28	68
六 月	8		2		6	16	1			14	6	9	30
七 月	13	5	8	2	4	32	7		1	21	3	23	55
八 月	7		1		21	29	3			13	3	17	36
九 月	5	6	2			13	3	1		24	6	12	46
十 月	8	1				9				6	1	7	14
十一 月	11				1	12	2		1	10	2	10	25
十二 月	5					5	4			13	4	28	49

江西公路處三十年業務報告第六類

職員調遷人數統計表

(三十一年份)

總 務 報 告	項 別	處	工	車	機	管	電	警	合 計
	月 份								
	總 計	148	205	267	57	147	63	2	889
	一 月	10	27	74	12	8	1		132
	二 月	9	15	11	7	3			45
	三 月	14	33	19	3	6	12		87
	四 月	15	18	19	7	35	5		99
	五 月	10	10	11	1	5			37
	六 月	19	17	14	11	12	3		76
	七 月	14	18	35	9	29	7		112
	八 月	9	15	24	1	8	8		65
	九 月	5	4	16		12	16		53
	十 月	13	19	14		14	5	1	66
	十 一 月	17	14	27	3	7	4		72
	十 二 月	12	15	3	3	8	2	1	45

職員分配表

(民國三十年十二月份)

	部 門	人	數
總 務 報 告 表	內務	段	405
	內務	段	26
	內務	段	29
	內務	段	20
	內務	段	24
	內務	段	23
	內務	段	29
	內務	段	24
	內務	段	28
	內務	段	26
	內務	段	21
	內務	段	76
	內務	段	33
	內務	段	71
	內務	段	11
	內務	段	31
	內務	段	12
	內務	段	17
	內務	段	10
	內務	段	6
	內務	段	5
	內務	段	13
	內務	段	7
	內務	段	7
	內務	段	9
內務	段	60	
內務	段	21	
內務	段	13	
內務	段	39	
內務	段	5	
內務	段	71	
內務	段	8	
內務	段	10	
內務	段	11	
內務	段	14	
	總 計		1219人

陸 發行刊物

本年仍繼續編印「江西公路」，按週發行，迄未間斷。並爲報告本處業務，使各界明瞭本處實際狀況，及檢討過去工作，留備將來參考起見，繼續發行廿九年度業務報告，仍分工務、機務、車務、交通管理、會計、總務等六大類，各出一冊。并將廿七、廿八、廿九、三年上項業務報告，輯成「抗戰三年來之江西公路」一書，採用活頁，分年裝訂，分贈全國各交通機關參閱，請予指正。又爲加強交通管理，將關於車輛及駕駛人之管理法令，彙編手冊，分發本處所屬交通管理人員查閱，俾資遵循。并爲提高員工服務精神，增加工作效率計，將本處讀處長三年來對員工之訓話，彙輯「戰時交通員工之精神訓練」一書，分發員工閱讀，俾知注意改進，用求業務之發展。

柒 業務檢閱

本處爲考核各段、站、廠、場、所、哨、區、隊工作情況，員工服務精神，及蒐集改進業務之參考材料，並指導中心工作起見，經按照卅九年先例，於本年七月組織三十年度檢閱團，遴選各科室高級職員九人爲團長團員。於七月十七日自贛縣出發檢閱，八月十日返處。總計行程三千

七百三十六公里，在途五十三天。沿途所經本處所屬各機關，共計二百零六個單位，均經一一檢閱。該團於檢閱完畢後，即繕呈總報告書及各單位檢閱表；所有檢閱觀感，及改進意見，敘述頗爲詳盡，足供業務改進之參考。除檢閱表已分發各科室參照辦理外，並將總報告書呈送 省政府 察核備案。

捌 實施軍訓

本處以值此非常時期，從事交通員工，必先有健全之體格，及嚴肅整齊之紀律，而後可應付非常之事機；爰于廿九年十月開始實施員工軍訓。惟本處員工分佈全省，一時無法普遍訓練；故定爲分期輪流訓練，逐漸普及。是年內僅銀坑吉安兩處，已訓練完畢。本年仍廣續訓練，並先就修車場，及車場員工訓練。計先後訓練完畢者；有贛縣車場，零都修車廠，南豐修車廠，河口車場等處員工。訓練方法，分學科與術科兩種，尤注重術科之操練；以期鍛鍊員工健全之體格，養成其刻苦耐勞之習慣。至公路警察，亦仍照上年成例，更番抽訓。其訓練方法，則學科與術科並重，尤注意於公路規章及防空防護等常識之灌輸；以期養成良好之交通警察。

玖 稽查工作

本處總稽查室，自廿九年將交通管理事項劃出，另設管理科主管後，該室即專司業務上一切應行稽查事項，如員工違法案件之查辦等。其任務，多屬消極方面。為發揮稽查之積極作用起見，自應注意業務上應行督察事項。故本年十月特擬訂健全總稽查室計劃，調整機構，補充人員，並訂頒稽查員服務規則，以為稽查人員服務之準繩，而增稽查工作之效果。

拾 物料採購

本年購料，為抗戰以來，最艱苦之一年。浙閩各海口既被敵封鎖，油料進口，遂時生阻滯，無以暢其運，而應行車之需。於是本處乃另派人員赴香港採購，取道沙魚湧，汕尾等處運贛。詎料前後兩次，均適遇敵人登陸劫去。雖此項材料，已向中央信託局投保兵險，一俟賠款領回，本處可無多大損失；然本處行車上，已因此發生絕大困難。迄寧波溫州相繼淪陷，油料進口，更成嚴重問題。本處在甯波所購之材料一批，雖甯波失陷之前，已在大砲飛機轟炸之下搶運離境；而中途迭遇敵機空襲，加之運輸工具，又復缺乏，幸賴在事員工忠勇努力，設盡種種方法，歷盡一

切艱幸，始得繞道運抵本省。此後東南進口路線，完全斷絕。本處在香港所購之車輛材料，至此乃不得不繞道仰光，經由滇緬公路進口矣。總計本處本年在香港購進卡車十二輛，本省戰時貿易部購進卡車二輛，本省戰時特種物品公賣處讓售汽油四萬加侖，在寧波與寧梧州等處購進汽油二萬五千加侖。其他各種油料，均係分別向各地搜購而來。又本年因汽油進口困難，木炭車大量增加故本年木炭消耗量亦激增。總計本年購料共達四百餘萬元。茲分別列具購入材料分類表，及購進重要材料數量統計表如次：

歐西公路三十年彙報第六期

三十年度購入材料分類統計表

類別	月份												分類總計	
	一月份	二月份	三月份	四月份	五月份	六月份	七月份	八月份	九月份	十月份	十一月份	十二月份		
汽車													553,584.33	553,684.33
汽油			70.00		360,000.00	320,000.00		33,600.00	222,333.20	14,400.00			496,322.74	1,446,926.94
木炭	24,477.67	45,513.13	24,062.73	16,768.07	12,392.6	10,513.14	14,139.32	5,562.13	12,871.33	10,776.43	6,778.13	18,368.49	201,719.88	
機油								28,370.00		1,995.00			59,280.00	89,645.00
輪胎		2,800.00				13,990.60				33,903.95			106,559.15	156,353.70
配件	3,632.13	713.00	1,524.40		28,078.20	75,005.38	3,130.00	42,759.66	210,905.65	1,123.00	116,481.90	453,038.15	941,391.47	
五金	2,972.83	975.90	85.70	58.80	1,278.42	587.50	1,812.32	4,491.49	17,474.85	4,525.52	3,274.63	6,145.98	43,683.99	
木料	1,518.62	515.75	881.75	1,746.89	2,719.33	4,937.08	253.81	3,137.33	2,197.20	468.87	3,633.93	18,539.85	40,530.41	
煤炭	1,783.81	7.70	886.00	200.00	577.20	480.00	407.50	44.00	1,848.09	6,275.00	62.00		12,571.30	
煤油	456.50	135.20	174.00	45.00	120.00	60.00				48.00			1,038.70	
鐵件				248.80	14,415.63	100.00		30,511.05	482.46	40,762.40	2,437.00	6,602.30	95,559.64	
工具	689.00	1,524.25	78.10			792.55	547.80		1,146.70				4,778.40	
電信	18,848.40	134.55	74.93	6,516.37	49.80	1,452.00	899.30	16,720.59	3,120.20	60.00	5,230.50	116,358.95	169,465.50	
車票		844.07		1,941.35	460.20	285.36	320.60	1,892.10	924.00	1,348.60	321.60		8,337.88	
印刷	9,397.60	7,467.15	17,159.30	14,206.20	10,454.50	15,125.60	5,748.70	14,982.64	24,119.13	19,286.57	5,020.00	37,499.75	180,454.14	
服裝			3,624.20	39.00	2,174.00		794.86	469.69	361.30		5,230.05		12,693.10	
購置	1,768.86	1,060.39	2,433.33	3,595.42	3,512.23	4,533.62	1,039.15	3,453.15	5,368.57	8,538.10	5,208.39	7,317.98	47,827.19	
醫藥	714.60	384.40	449.50	2,292.20	520.40	1,374.47	4,556.80	477.48	1,968.90	45.00	1,113.30	12,972.28	26,869.33	
洋灰		12,250.00		40,130.00									52,380.00	
其他	4,602.87	1,740.56	2,113.97	3,409.10	8,141.24	9,453.81	3,815.20	7,942.44	11,593.54	3,929.16	5,464.11	8,915.15	71,126.15	
合計	70,860.89	76,062.05	53,617.91	90,622.20	444,895.41	458,741.11	37,465.96	194,413.66	516,630.12	146,585.60	160,275.64	1906,696.60	4,156,936.55	

總務科負責職員表

(三平年份)

部 門	職 別	姓 名	附 記
科長室	科 長	俞 勛 農	
文書股	助理秘書兼股長	鍾 瀛 錫	
人事股	科員兼股長	黃 良 澄	廿九年九月起 至本年十一月
	科員兼代股長	陳 嶽	本年十二月份 起
出納股	科員兼股長	唐 乃 壘	
庶務股	科員兼股長	戚 璵	

通

告

第

二

購料委員會負責職員表

(三十年份)

部 門	職 別	姓 名	附 記
委員室	常 務 委 員	孫 書 元	
	常 務 委 員	曾 兆 炯	
	常 務 委 員	俞 劭 農	
	委 員	過 守 正	
	委 員	陳 建 東	
	委 員	陳 育 丞	
	委 員	紀 士 寬	
	委 員	朱 孟 武	本年八月起
採 購 股	機 務 員 兼 股 長	段 竹 亭	廿九年十月至 本年八月
	專 員 兼 股 長	朱 孟 武	本年八月起
運 輸 股	機 務 員 兼 股 長	段 竹 亭	本年八月起
審 計 股	會 計 員 兼 股 長	徐 炳 瑩	

江西公路處三十年業務報告第六類

58

