

大正二年七月六日第三號軍令  
昭和八年三月十六日第三號軍令

# 政府公報

康德十一年三月二十五日  
第二千九百三十六號  
星期六(土曜日)

## 目次抄録

- 軍令 第七年治安部令第五十二號中別表之五
- 軍令 第七年治安部令第五十二號中別表之六
- 軍令 第七年治安部令第五十二號中別表之七
- 軍令 第七年治安部令第五十二號中別表之八
- 軍令 第七年治安部令第五十二號中別表之九
- 軍令 第七年治安部令第五十二號中別表之十
- 軍令 第七年治安部令第五十二號中別表之十一
- 軍令 第七年治安部令第五十二號中別表之十二
- 軍令 第七年治安部令第五十二號中別表之十三
- 軍令 第七年治安部令第五十二號中別表之十四
- 軍令 第七年治安部令第五十二號中別表之十五
- 軍令 第七年治安部令第五十二號中別表之十六
- 軍令 第七年治安部令第五十二號中別表之十七
- 軍令 第七年治安部令第五十二號中別表之十八
- 軍令 第七年治安部令第五十二號中別表之十九
- 軍令 第七年治安部令第五十二號中別表之二十
- 軍令 第七年治安部令第五十二號中別表之二十一
- 軍令 第七年治安部令第五十二號中別表之二十二
- 軍令 第七年治安部令第五十二號中別表之二十三
- 軍令 第七年治安部令第五十二號中別表之二十四
- 軍令 第七年治安部令第五十二號中別表之二十五
- 軍令 第七年治安部令第五十二號中別表之二十六
- 軍令 第七年治安部令第五十二號中別表之二十七
- 軍令 第七年治安部令第五十二號中別表之二十八
- 軍令 第七年治安部令第五十二號中別表之二十九
- 軍令 第七年治安部令第五十二號中別表之三十
- 軍令 第七年治安部令第五十二號中別表之三十一
- 軍令 第七年治安部令第五十二號中別表之三十二
- 軍令 第七年治安部令第五十二號中別表之三十三
- 軍令 第七年治安部令第五十二號中別表之三十四
- 軍令 第七年治安部令第五十二號中別表之三十五
- 軍令 第七年治安部令第五十二號中別表之三十六
- 軍令 第七年治安部令第五十二號中別表之三十七
- 軍令 第七年治安部令第五十二號中別表之三十八
- 軍令 第七年治安部令第五十二號中別表之三十九
- 軍令 第七年治安部令第五十二號中別表之四十
- 軍令 第七年治安部令第五十二號中別表之四十一
- 軍令 第七年治安部令第五十二號中別表之四十二
- 軍令 第七年治安部令第五十二號中別表之四十三
- 軍令 第七年治安部令第五十二號中別表之四十四
- 軍令 第七年治安部令第五十二號中別表之四十五
- 軍令 第七年治安部令第五十二號中別表之四十六
- 軍令 第七年治安部令第五十二號中別表之四十七
- 軍令 第七年治安部令第五十二號中別表之四十八
- 軍令 第七年治安部令第五十二號中別表之四十九
- 軍令 第七年治安部令第五十二號中別表之五十
- 軍令 第七年治安部令第五十二號中別表之五十一
- 軍令 第七年治安部令第五十二號中別表之五十二
- 軍令 第七年治安部令第五十二號中別表之五十三
- 軍令 第七年治安部令第五十二號中別表之五十四
- 軍令 第七年治安部令第五十二號中別表之五十五
- 軍令 第七年治安部令第五十二號中別表之五十六
- 軍令 第七年治安部令第五十二號中別表之五十七
- 軍令 第七年治安部令第五十二號中別表之五十八
- 軍令 第七年治安部令第五十二號中別表之五十九
- 軍令 第七年治安部令第五十二號中別表之六十
- 軍令 第七年治安部令第五十二號中別表之六十一
- 軍令 第七年治安部令第五十二號中別表之六十二
- 軍令 第七年治安部令第五十二號中別表之六十三
- 軍令 第七年治安部令第五十二號中別表之六十四
- 軍令 第七年治安部令第五十二號中別表之六十五
- 軍令 第七年治安部令第五十二號中別表之六十六
- 軍令 第七年治安部令第五十二號中別表之六十七
- 軍令 第七年治安部令第五十二號中別表之六十八
- 軍令 第七年治安部令第五十二號中別表之六十九
- 軍令 第七年治安部令第五十二號中別表之七十
- 軍令 第七年治安部令第五十二號中別表之七十一
- 軍令 第七年治安部令第五十二號中別表之七十二
- 軍令 第七年治安部令第五十二號中別表之七十三
- 軍令 第七年治安部令第五十二號中別表之七十四
- 軍令 第七年治安部令第五十二號中別表之七十五
- 軍令 第七年治安部令第五十二號中別表之七十六
- 軍令 第七年治安部令第五十二號中別表之七十七
- 軍令 第七年治安部令第五十二號中別表之七十八
- 軍令 第七年治安部令第五十二號中別表之七十九
- 軍令 第七年治安部令第五十二號中別表之八十
- 軍令 第七年治安部令第五十二號中別表之八十一
- 軍令 第七年治安部令第五十二號中別表之八十二
- 軍令 第七年治安部令第五十二號中別表之八十三
- 軍令 第七年治安部令第五十二號中別表之八十四
- 軍令 第七年治安部令第五十二號中別表之八十五
- 軍令 第七年治安部令第五十二號中別表之八十六
- 軍令 第七年治安部令第五十二號中別表之八十七
- 軍令 第七年治安部令第五十二號中別表之八十八
- 軍令 第七年治安部令第五十二號中別表之八十九
- 軍令 第七年治安部令第五十二號中別表之九十
- 軍令 第七年治安部令第五十二號中別表之九十一
- 軍令 第七年治安部令第五十二號中別表之九十二
- 軍令 第七年治安部令第五十二號中別表之九十三
- 軍令 第七年治安部令第五十二號中別表之九十四
- 軍令 第七年治安部令第五十二號中別表之九十五
- 軍令 第七年治安部令第五十二號中別表之九十六
- 軍令 第七年治安部令第五十二號中別表之九十七
- 軍令 第七年治安部令第五十二號中別表之九十八
- 軍令 第七年治安部令第五十二號中別表之九十九
- 軍令 第七年治安部令第五十二號中別表之一百

## 部令

軍事部令第六號

茲將康德七年治安部令第五十二號中另表修

正如左

康德十一年三月二十五日

軍事部大臣 邢士廉

附則

本令自公布日施行

## 部令

軍事部令第六號

茲將康德七年治安部令第五十二號中別表

左ノ通改正ス

康德十一年三月二十五日

軍事部大臣 邢士廉

附則

本令ハ公布ノ日ヨリ之ヲ施行ス

## 另表(別表)

### 徵兵區區域表

#### 徵兵管區

名稱 徵兵區 城

第一徵兵區	奉天市
第二徵兵區	康平縣、法庫縣、新民縣
第三徵兵區	鐵嶺市、鐵嶺縣、撫順市、撫順縣
第四徵兵區	清原縣、興京縣、本溪湖市、本溪縣
第五徵兵區	遼陽市、遼陽縣、遼中縣
第六徵兵區	鞍山市、海城縣、營口市
第七徵兵區	蓋平縣
第八徵兵區	復縣
第九徵兵區	錦州市、錦縣、義縣
第十徵兵區	盤山縣、遼安縣、北鎮縣
第十一徵兵區	阜新市、彰武縣、黑山縣、吐默特左旗
第十二徵兵區	吐默特中旗、吐默特右旗

#### 第一管區

#### 第二管區

第十三徵兵區	錦西縣、興城縣、綏中縣
第十四徵兵區	寬甸縣、桓仁縣
第十五徵兵區	安東市、安東縣、鳳城縣
第十六徵兵區	莊河縣、岫巖縣
第十七徵兵區	通化市、通化縣、長白縣、臨江縣、輯安縣
第十八徵兵區	柳河縣、輝南縣、濛江縣、撫松縣
第一徵兵區	德惠縣、榆樹縣、舒蘭縣
第二徵兵區	吉林市、吉林縣、蛟河縣、敦化縣
第三徵兵區	通陽縣、磐石縣、樺甸縣
第四徵兵區	扶餘縣、農安縣、乾安縣、郭爾羅斯前旗
第五徵兵區	公主嶺市、懷德縣、長春縣、九臺縣
第六徵兵區	新京特別市
第七徵兵區	四平市、梨樹縣、長嶺縣
第八徵兵區	昌圖縣、雙遼縣
第九徵兵區	開原縣、西豐縣
第十徵兵區	海龍縣、東豐縣、西安縣

第三徵兵區

第一徵兵區 齊齊哈爾市、龍江縣、富裕縣、依克明安縣、訥河縣、甘南縣

第二徵兵區 林甸縣、景星縣、泰來縣、鎮東縣、大賚縣、杜爾伯特旗

第三徵兵區 白城縣、安廣縣、洮南縣、開通縣、瞻榆縣

第四徵兵區

第一徵兵區 哈爾濱市、呼蘭縣、巴彥縣、木蘭縣、東興縣

第二徵兵區 雙城縣、五常縣

第三徵兵區 寶縣、阿城縣、珠河縣、延壽縣、葦河縣

第四徵兵區 青岡縣、蘭西縣、肇東縣、肇州縣、安達縣、郭爾羅斯後旗

第五徵兵區

第一徵兵區 承德縣、喀喇沁中旗

第二徵兵區 隆化縣、豐寧縣、灤平縣

第三徵兵區 喀喇沁左旗

第四徵兵區 喀喇沁右旗、敖漢旗

第五徵兵區 青龍縣、興隆縣

第六徵兵區 翁牛特右旗、翁牛特左旗、固場縣

第六徵兵區

第一徵兵區 牡丹江市、寧安縣、穆稜縣、綏陽縣、東寧縣

第二徵兵區 間島市、延吉縣、汪清縣、琿春縣、和龍縣、安圖縣

第七徵兵區

第一徵兵區 佳木斯市、樺川縣、依蘭縣、方正縣、通河縣、湯原縣、鶴立縣

第二徵兵區 富錦縣、蕪北縣、佛山縣、綏濱縣、同江縣、撫遠縣

第一徵兵區 北安縣、德都縣、通北縣、海倫縣、綏稜縣

第二徵兵區 克東縣、克山縣、依安縣、明水縣、拜泉縣

第三徵兵區 望奎縣、綏化縣、慶安縣

第四徵兵區 慶安縣、孫吳縣、漠河縣、鶴浦縣、呼瑪縣、遜克縣、烏雲縣、嫩江縣

第八徵兵區

第一徵兵區 喜扎嘎爾旗、扎賚特旗、科爾沁右翼前旗、科爾沁右翼中旗、科爾沁右翼後旗、扎魯特旗、體泉縣

第二徵兵區 科爾沁左翼中旗、科爾沁左翼後旗、通遼縣

第三徵兵區 科爾沁左翼前旗、庫倫旗、奈曼旗、開魯縣

第四徵兵區 阿魯科尔沁旗、巴林右翼旗、巴林左翼旗、林西縣、克什克騰旗

第九徵兵區

第一徵兵區 布特哈旗、阿榮旗、莫力達瓦旗、巴彥旗

第二徵兵區 海拉爾市、滿洲里市、索倫旗、新巴爾虎右翼旗、新巴爾虎左翼旗、陳巴爾虎旗、額爾克納左翼旗、額爾克納右翼旗

第一徵兵區 東安市、密山縣、虎林縣、林口縣、寶清縣、饒河縣、勃利縣、雞寧縣

第十徵兵區

第一徵兵區

第二徵兵區

第十一徵兵區

第一徵兵區

民生部令第六號

茲將康德六年產業部令第十一號關於康德五年勅令第三百四十號關於限制使用學校畢業者之件施行之件中修正如左

康德十一年三月二十五日

民生部大臣 于 靜 遠

一 本令中「經濟部大臣」改為「民生部大臣」

二 樣式第一號改為如另表

附 則

本令自公布日施行

民生部令第六號

茲將康德六年產業部令第十一號康德五年勅令第三百四十號關於限制使用學校畢業者之件施行之件中修正如左

康德十一年三月二十五日

民生部大臣 于 靜 遠

一 本令中「經濟部大臣」改為「民生部大臣」

二 樣式第一號別表之如左

附 則

本令自公布之日施行



様式第一號 (表面)

學校卒業者使用認可申請書

1 申請人	氏名又ハ名稱	住所又ハ所在地	2 申請日 年月日		
3 使用ノ場所	名稱	所在地	事業ノ種類		
4 創立年	年 月	5 資本金	公稱資本金 拂込資本金 實出資額		
6 主要生産賣出品目及其ノ額	品 目	申請ノ前年ニ於ケル生産(販賣)額 數量 金額	申請ノ年ニ於ケル生産(販賣)額 數量 金額	7 利用狀況	
		%	%		軍需(陸) %
		%	%		軍需(海) %
		%	%		官 需 %
		%	%		生 産 %
	其ノ他	%	%		其ノ他 %
		%	%		
區別	學校程度 學 科	機械造船航空冶金電氣化學工業窯業燃料火藥採鑛土木建築纖維木工計	13 日本國ノ大學卒業 大學及日本國ノ專門學校卒業 實業學校 (甲) 實業學校 (乙)		
狀況 申請ノ年三月一日現在ニ於ケル學校卒業者ノ	8 總員使用數	大學 專門 實業 計		14 申請ノ年三月一日ニ於ケル學校卒業者及技能者ヲ除ク從業者數	
	9 同入召者數 同上中	大學 專門 實業 計			
	10 前年ノ認可員數	大學 專門 實業 計			
	11 同使用員數 同上中	大學 專門 實業 計			
12 申請員數	大學 專門 實業 計		日系 鮮系 滿系 其他ノ	15 擴張等ニ依リ新視ニ要スル員數	
※ (一)	專門 實業 計		計		
※ (二)	大學 專門 實業 計		日系 鮮系 滿系 其他ノ		
※ (三)	大學 專門 實業 計		計		
※ (四)	大學 專門 實業 計		計		

※ 印ノ箇所ハ申請者ニ於テ記載ヲ爲サザルコト



- 一 路上通行者
- 二 食糧
- 三 飲用水
- 四 電氣、瓦斯
- 五 電信、電話
- 六 郵便、儲金
- 七 火車、輪船
- 八 罪和罰

家庭防護須知

敵機一定來我們必須覺悟要受好多次空襲的敵人不只是從空中用飛行機投下爆彈和燒夷彈而已一方面還要深察秘密、散布謠言、破壞或燒毀重要的物件

所以必得互相注意使敵人無隙可乘而且平素要有不論是在怎樣的空襲也會有備用的準備、多加訓練、沈靜著來保守我們自己的市、街、家和生括

第一 防護的組織

家庭防護是由國民鄰保組織的班和鄰組來擔當的實際活動的是鄰組而班不過是擔當平常的連絡罷了防護上最重要的事情是各人把自己擔任的範圍舉全力去守護到底假使鄰組的人數少防護上人手不充足的時候可以和鄰組的鄰組合併在一起近處的鄰組若是有高的一事情的時候必須要協力

第二 鄰組、家庭的防護

其 一 平素的準備  
現在是戰時有防備就沒有憂患在平素必要整備下列的準備、多加訓練無論甚麼時候都能使其有用穩好

- 一 家庭
  - 1 防護用具 要按照另紙第一去整備
  - 2 防空服裝 要按照另紙第二去整備
  - 3 待避壕(所) 被當局指示的處所務必

要作成的在作成屋內待避所而對於日常生活有妨礙的地方總要有在警戒警報發令時立刻就能作成的準備

- 4 規定家族的差使
- 5 要整頓容易燃燒的物品
- 6 可能範圍內家中不可無人若是不不得已不能留人的時候要連絡鄰家或鄰組長務要把鎖鑰存放在那裡並且熄燈

- 7 爲的能迅速看見燒夷彈等落下的地方起見要把天棚和地板置於能張望得見的狀態下才好
- 二 鄰組
- 1 防護用具 要按照另紙第一去整備

- 2 防護監視所規定防護監視員待避的處所
- 3 防護監視所所以能夠看得見鄰組內全部的高地爲最好若是不行的時候設在地上在一眼能看到的也可以把數組的鄰組合併在一起設立一箇防護監視所
- 4 規定能夠作防護活動的人的差使
- 5 要合議好關於不能作防護活動的病人、小孩、妊娠婦或者老人等的保護
- 6 要調查警察署、協和義勇隊公隊分隊、的辦事處、救護所、消防署等的位置、電話號碼然後通知鄰組內
- 7 規定和鄰組互相幫助的方法

三 計畫

- 1 鄰組和家庭須注意下列各項樹立不論何時、何處落下燒夷彈或爆彈也得立時應付的計畫
- 2 能夠作防護活動的人全體擔當防護
- 3 因爲白天黑夜、休假日和平日的關係人數雖有減少也要止於不妨礙防護活動

- 一 路上通行者
- 二 食糧
- 三 飲用水
- 四 電氣、瓦斯
- 五 電信、電話
- 六 郵便、儲金
- 七 汽車、汽船
- 八 罪和罰

家庭防護須知

敵機ハ必ず來ル私達ハタビタビ空襲ヲ受ケルコトヲ覺悟シナケレバナラナイ敵ハ空カラ飛行機ヲ爆彈ヲ燒夷彈ヲ落スダケデナク秘密ヲ探ツタリ惡イコトヲ言ヒフラシクテ大切ナモノヲコソシタリ燒イタリスル

ソコデ敵ニ乘ゼラレル隙ヲアタヘナイヤウニ注意シ又ドシナ空襲ニモ役立ツヤウニフダンカラ準備ヲ整ヘ、訓練ヲ重ネ、落ツイテ自分達ノ市街ヤ家ヤ生活ヲ守リヌカネバナラナイ

第一 防護の組織

家庭防護ニハ國民鄰保組織ノ班ト鄰組ガ當ル實際ニ活動スルノハ鄰組デアツテ班ハ通常連絡ニ當ルダケデアアル防護上最モ大切ナコトハ各人ガソノ持場ヲ全力ヲアゲテ守リ通スコトデアツテ家庭デアソノ家族ガ鄰組又ハ各戸ガ互ニ助ケ合ツテ防護シナケレバナラナイ若シ鄰組ノ人數ガ少クテ防護上充分ナ手ガナイトキハ鄰組ノ鄰組ガ一諸ニテツテヤツテモヨイ近所ノ鄰組ハイザトイフトキハ進ンテ協力セネバナラナイ

第二 鄰組、家庭の防護

其ノ一 フダンノ準備  
今ハ戰時デアアル備ヘアレバ憂ヒハナイフダンカラ次ノヤウニ準備ヲ整ヘ、訓練ヲ重ネテ、何時デモ役ニ立ツヤウニシテオカネバナラナイ

- 一 家庭
  - 1 防護用具 別紙第一ニ依リ整ヘテオク
  - 2 防空服裝 別紙第二ニ依リ整ヘテオク
  - 3 待避壕(所) 當局カライハレタトコ

ロデハ必ずツクル屋內待避所ヲツクルト日常生活ニ差支ヘガアル家デハ警戒警報ガ發令サレタトキ直グツクレルヤウニ準備シテオク

- 4 家族ノ役割ヲキメテオク
- 5 ナルベク家ヲ留守ニシナイ已ムヲ得ズ留守ニスルトキハ鄰家カ鄰組長ニ連絡シテナルベク鍵ヲ預ケテオクト共ニ燈火ハ消シテオク
- 6 燒夷彈等ノ落チテキル場所ヲ早ク見ツケルタメニ天井ヤ床下ヲ覗ケルヤウニシテオクトヨイ
- 二 鄰組
- 1 防護用具 別紙第一ニ依リ整ヘテオク

- 2 防護監視所ヲ設ケ防護監視員ノ爲待避スル場所ヲ定メテオク
- 3 防護監視所ハ鄰組內全部ガ見ユル高イ所ガヨイガソレガ出來ナケレバ地上ニ設ケル見通シノキク所避ハ數組ノ鄰組ガ一諸ニテツテ一ツノ防護監視所ヲ設ケテモヨイ
- 4 空家ヤ倉庫ノ見廻リニツイテ打合セテオク
- 5 防護活動ノ出來ル者ノ役割ヲ定メテオク
- 6 防護活動ノ出來ナイ病人、子供、産婦又ハ老人等ノ保護ニツイテ打合セテオク
- 7 警察署、協和義勇隊公隊分隊ノ諸所救護所、消防署等ノ位置、電話番號ヲシラベ鄰組內ニ知ラセテオク
- 8 鄰接ノ鄰組ト互ニ助ケ合フ方法ヲ定メテオク

三 計畫

- 1 何時、何處ニ燒夷彈ヲ爆彈ガ落チテモ直グニ應ゼラレルヤウニ鄰組モ家庭モ特ニ次ノコトニ注意シテ計畫ヲ立テル
- 2 防護活動ガ出來ル者ハ全部防護ニ當ル
- 3 晝ト夜、休日ト平日トニヨツテ人數ガ減ツテモ防護活ニ差支ヘナイヤウ動

四 訓練  
 雖然計畫很好用其充足若是訓練不足也是無用不單是受到當局命令的時候要訓練就是家庭和鄰組在種種的情形下尤其在防護活動困難的夜裡和黎明或者防護活動不便的處所更要認真去作把結果情形不良的地方加以改善抱著能獲得必勝的自信是最重要不過的

其二 警戒警報發令的時候

一 家庭

1 穿防空服裝  
 2 可能範圍內不外出的人立時回家能够作防護活動的人在家待機因爲不得已而不在家或者留下不能作防護活動的人而外出的時候要和鄰家或鄰組長詳加連絡務必把鑰匙存放在那裡並且要取空襲管制的狀態

3 檢點消防用水不足的地方要添滿更要把所有的容器都裝滿水

4 檢點水桶、砂子、簾子及其他消防用具

5 把容易燃燒有危險的物件和食料品放在安全的處所

6 把待避所準備得無論甚麼時候也能使用在已經有準備作成屋內待避所的地方要立時作成

7 不能防護活動的病人、小孩、妊產婦或老人等準備待避

8 夜裡實行警戒管制並且要有能够立時移向空襲管制的準備的時候和沒有人的時候務必要作到空襲管制的狀態

二 鄰組

1 鄰組長趕快傳達警報把藍旗拿到容易看見的處所尤其在深夜必須注意能够傳到  
 2 鄰組長巡察鄰組內消防用水和其他的準備要使之完全

3 充當防護監視員的人要有無論何時也能去就任務的準備

4 鄰組長檢點夜間燈火管制使改善不良之點  
 其三 空襲警報發令的時候

一 家庭

1 防空服裝要穿完全  
 2 把房舍、倉庫、櫃箱等的出入口和窗的鎖鑰打開而便於消防和避難

3 整理容易發火的東西瓦斯的栓紐要閉止對火爐子和煤爐等要有立時能止消滅的準備

4 水道栓要確實閉好若有膠皮管子的時候要套在水管口上

5 接近鄰家的門和玻璃門爲防止延燒起見要全部關上但是不要上鎖

6 二層窗的內側拿下來或者是向內側開夜間向內側開的時候要注意燈火管制窗上有窗簾或板窗的地方要拉上

7 屋內紙棉扇、榻榻米等要拿下來放在一起要放在不礙事的地方或者全放開

8 不能作防護活動的病人、小孩、妊產婦或老人等在待避處(所)內待避

9 家財器具不可拿出去  
 10 夜裡要行空襲管制  
 11 所有的處置完了之後要再檢點一次防護監視員以外的人在屋內待機準備立時能够待避

二 鄰組  
 1 鄰組長趕快傳達警報拿出紅旗

2 鄰組長使防護監視員立哨  
 3 在鄰組內注意沒有人的家和空房子或者倉庫等

4 鄰組長檢點組內的狀況改正不良的地方  
 其四 敵機來的時候

一 防護監視員看見敵機或者聽見爆炸音和砲聲立時大聲喊「待避」通知組內的人由當

四 訓練  
 3 防護用具ノ數並配置場所ヲ定メル  
 計畫ガ立派デ用具ガ充分デモ訓練ガ足りナイト役ニ立タナイ當局カラ命ゼラレタトキダケデハナク家庭モ鄰組モ色色ナ場合特ニ防護活動ノ困難ナ夜ヤ明ケ方或ハ防護活動ニ不便ナ場所デ眞劍ニ行ヒソノ結果具合ノ惡イトコロヲ改メ必勝ノ自信ヲ持ツコトガ大切デア  
 其ノ二 警戒警報ガ發令サレタト

一 家庭

1 防空服裝ヲスル  
 2 ナルダケ外出ヲシナイ外出シテキル者ハ直グ歸ル防護活動ノ出來ル者ハ家庭待機スル已ムヲ得ズ不在ニシタリ防護活動ノ出來ナイ者ヲ殘シテ外出スルトキハ鄰家ガ鄰組長ニハツキリト連絡シテナルベク鍵ヲ預ケテオキ尙空襲管制ノ狀態ニシテオク

3 消防用水ヲシラベ足ラストコロハ一杯イレル更ニスベテノイレモノニモ水ヲ滿タシテオク

4 バケツ、砂、筵其ノ他ノ消防用具ヲシラベル

5 燃エ易イ危險ナ物ヤ食料品ハ完全ナ場所ニオク

6 待避所ヲ何時デモ使ヘルヤウニスル屋內待避所ヲツクル準備ノシテアルトコロデハ直グニツクル

7 防護活動ノ出來ナイ病人、子供、妊產婦又ハ老人等ハ待避ノ準備ヲスル

8 夜ハ警戒管制ヲスル直グ空襲管制ニ移レルヤウニ準備シ眠ルトキヤ留守スル場合ハ必ズ空襲管制ノ狀態ニシテオク

二 鄰組  
 1 鄰組長ハ早ク警報ヲツタヘ青旗ヲ見易イ場所ニ出ス殊ニ深夜ニハ必ズ行届クヤウニ念ヲ入レテツタヘル

2 鄰組長ハ鄰組內ヲ見廻リ消防用水ヤソノ他ノ準備ヲ完全ニスル

3 防護監視員ニナツテキル者ハ何時デモ任務ニツケルヤウニ準備スル  
 4 鄰組長ハ夜間燈火管制ヲシラベ惡イ點ヲ直サセル  
 其ノ三 空襲警報ガ發令サレタト

一 家庭

1 防空服裝ヲ完全ニスル  
 2 家、倉庫、物置等ノ出入口ヤ窓ノ鍵ヲ外シテ消防ヤ避難ニ便利ナヤウニシテオク

3 火元ヲ始末シ瓦斯ハ元栓ヲ閉メルスト一ブヤベリチカ等ニハ直グ消セルヤウニ準備ヲスル

4 水道ノ栓ヲシツカリト閉メヲホースガアレバ蛇口ニ取リツケテオク

5 鄰家ニ接シタ戸ヤ硝子戸ハ延燒ヲフセグクメニ全部閉メル但シ鍵ハカケズニオク

6 二重窓ノ內側ハ取りハツシテオクカ內側ニ開ク夜間內側ニ開クトキハ燈火管制ニ注意スル窓掛ヤ板戸ノアルトコロハソレヲヒク

7 室內ノ襖障子等ハ取外シテ邪魔ニナラナイトコロニ片付ケルカ開ケ放ス

8 防護活動ノ出來ナイ病人、子供、妊產婦又ハ老人等ハ待避處(所)ニ待避スル

9 家財道具ハ持チ出シテハイケナイ  
 10 夜ハ空襲管制ヲスル  
 11 スベテノ處置ガスングラ今一度シラベ防護監視員以外ノ者ハ直グ待避出來ルヤウニ屋內デ待機スル

二 鄰組  
 1 鄰組長ハ早ク警報ヲツタヘ赤旗ヲ出ス

2 鄰組長ハ防護監視員ヲ立テル  
 3 鄰組內デ不在ノ家ヤ空家ヤ倉庫等ニ氣ヲツケル

4 鄰組長ハ組內ノヤウスヲシラベ惡イトコロヲ直サセル  
 其ノ四 敵機ガ來タトキ

一 防護監視員ハ敵機ヲ見タリ爆炸音ヤ砲聲ヲ聞イタラ「待避」ト大聲デ呼ビ組內ノ

局通知待避的時候也是同樣作

防護監視員作完以上的事情之後待避在待避壕(所)內在壕內繼續防護監視

二 根據防護監視員或者當局的告知全部待避在待避壕(所)內

三 水桶、甕子等放在身旁  
四 不可以為敵機的危险去了就疏忽因為會直接受空襲的事所以必須常常加以準備

其五 落下燒夷彈的時候

一 落下燒夷彈的家庭  
1 能够作防護活動的人急速擔當消防火同時擊空鐵桶、鐵盆、水桶等大聲喊「燒夷彈」通知鄰組內

2 消火的方法

(甲) 最初的一分鐘最重要  
(乙) 不論落下的是甚麼樣的燒夷彈總要向周圍容易燃燒的東西上多量澆水防止延燒

(丙) 各種燒夷彈的消滅方法

「野雷庫套倫」燒夷彈  
蓋上濕簾子向上澆水或者投砂袋壓制燒夷彈的火  
油脂燒夷彈  
澆水或者蓋上濕簾子或者用水桶、鐵鍬等向上壓砂子和土

黃燐燒夷彈

向聚堆燒着的黃燐上澆水或者蓋上濕簾子或者用水桶和鐵鍬向上壓砂子和土

火弱起來就用鐵鍬鏟出屋外

飛散燒着的黃燐把打火器用水浸濕去打滅或者澆水去消滅

(丁) 燒夷彈落在天棚等消火不便的地方燒着的時候用膠嘴鉤或長棒撥落移去容易消滅的地方  
(戊) 小火焰或火星用打火器打滅

3 黃燐因為能長時間繼續燃燒雖然一時消滅可是尚能燃燒起來所以要全部撤到屋外使之燒淨落下黃燐燒夷彈的地方要長時間注意因為收拾剩下的黃燐會有再燃燒起來的事  
4 壁厨、房蓋下面、物品櫃、地板底下等眼不易見的地方要注意

二 鄰組

1 能够作防護活動的人自宅若是無甚變故趕快跑到現場受組長的指揮率全力擔當消防火  
2 鄰組長察視鄰組內沒有變故的時候把能够防護活動的人留下一部分擔當警戒派其他的人擔當鄰接鄰組的應援

3 鄰組長感覺只以鄰組內的力量不能消火的時候可以請求最近的協和義勇奉公隊分隊應援  
其六 起火災的時候

一 鄰組長指揮能够防護活動的人擔當消防火  
二 鄰組長急速通知最近的協和義勇奉公隊分隊  
三 消火的方法  
1 先向要燒到旁邊的地方澆水防止火的擴大  
2 其次從周圍澆水消滅  
四 防止向鄰家的延燒  
1 上邊蒙著火的時候向上澆水

2 劇烈且熱的時候向容易着火的窗櫺、門扇等澆水在下風要警戒飛火飛火用打火器消滅  
五 附近起了火災有延燒到鄰組內的危險的時候鄰組長指揮能够防護活動的人擔當延燒防止沒有危險的時候留下一部分使擔當警戒其他擔當應援

六 消防隊或協和義勇奉公隊分隊來到的時候要遵守指示而協力  
其七 落下爆彈的時候  
一 聽見爆彈落下的聲音或者在附近落下爆

彈時  
二 消防隊或協和義勇奉公隊分隊來到的時候要遵守指示而協力  
其七 落下爆彈的時候  
一 聽見爆彈落下的聲音或者在附近落下爆

モノニ知ラセル當局カラ待避知ラセガアツタ場合モ同ジヤウニスル

防護監視員ハソレガ終ツテ待避壕(所)ニ待避シソコデ防護監視ヲ續ケル

二 防護監視員又ハ當局カラ知ラセニヨツテステテ待避壕(所)ニ待避スル

三 バケツ等ハ身近ニオイテオク敵機ノ危險ガ去ツタトテ油斷シテハナラヌ續イテ空襲ヲウケルコトガアルカラ常ニ準備ヲ整ヘテオカテクテハイケナイ

其ノ五 燒夷彈ガ落チタトキ  
一 燒夷彈ノ落チタ家庭  
1 防護活動ノ出來ル者ハ速カニ消火ニ當ルト共ニ空鐵、金鐵、バケツ等ヲ鳴ラン大聲デ「燒夷彈」ト呼ビ鄰組内ニ知ラセル

2 消火ノヤリ方  
(イ) 最初ノ一分間ガ一番大切デアアル  
(ロ) ドンテ燒夷彈デモマワリノ燃エ易イモノニドンテ水ヲカケテ延燒ヲ防グ

(ハ) 各種燒夷彈ノ消シ方  
エレクトロン燒夷彈  
濡レ漉テカブセテソノ上ニ水ヲカケルカ砂袋ヲ投ゲツケル  
油脂燒夷彈  
水ヲカケルカ、濡レ漉テカブセルカバケツヤスコツブ等デ砂ヤ土ヲ投ゲカケル

黃燐燒夷彈  
カタマツテ燃エテキル黃燐ニハ水ヲカケルカ濡カ漉テカブセルカバケツヤスコツブ等デ砂ヤ土ヲナゲカケル  
火ガ弱クナツタラスコツブデ屋外ニ掃ヒ出ス  
飛ビ散ツテ燃エテキル黃燐ハ火叩キヲ水ニヌラシコレデ叩キ消スカ水ヲカケテ消ス

(ニ) 燒夷彈ガ天井等ノ消火ニ不便ナ所ニ止ツテ燃エテキルトキハ窓口ヤ長棒ヲ突キ落シ消シ易イ所ニ移ス  
(ホ) 小サイ火焰ヤ火ノ子ハ火叩キデ

叩キ消ス  
8 黃燐ハ長ク燃エ續キ一旦消シタ後デモ燃エ出スカラ取除外テ屋外ニ運ビ出シテ燃ヤシテシマフ黃燐燒夷彈ノ落チタ所ハ取り殘シタ黃燐ガ再ビ燃エダスコトガアルカラ長時間注意ヲスル  
4 押入、屋根裏、物置、床下等ノ目ノ届キニクイ所ニ注意ヲスル

二 鄰組

1 防護活動ノ出來ル者ハ自宅ニ異狀ガナカツタラ早く現場ニ駆ケツケ組長ノ指揮デ全力ヲ舉ゲテ消火ニ當ル  
2 鄰組長ハ鄰組内ニ異狀ガナカツタラ防護活動ノ出來ル者ノ一部ヲ殘シテ警戒ニ當ラセ他ハ鄰接鄰組ノ應援ニ當ラセル

3 鄰組長ハ鄰組内ノカデ消火ノ見込ガナイト思フトキハ最寄ノ協和義勇奉公隊分隊ニ應援ヲ求メル  
其ノ六 火災ニナツタトキ

一 鄰組長ハ防護活動ノ出來ル者ヲ指揮シテ消火ニ當ル  
二 鄰組長ハ速ニ最寄ノ協和義勇奉公隊分隊ニ知ラセル  
三 消火ノヤリ方  
1 先ツ燃エ移ラウトスル所ニ水ヲカケ火ノヒロガルノヲ防グ  
2 次ニマワリカラ水ヲカケテ消ス

四 鄰家ヘノ延燒防止  
1 火ヲカブツテキルトキハソコニ水ヲカケル  
2 ヒドク熱クナツテキルトキハ火ノツキ易イ窓枠扉等ニ水ヲカケル風下デハ飛火ノ警戒ヲスル飛火ハ火叩キデ消ス  
五 附近ニ火災ガ起ツテ鄰組内ニ延燒ノ危險ガアルトキハ鄰組長ハ防護活動ノ出來ル者ヲ指揮シテ延燒防止ニ當リソノ危險ノナイトキハ一部ヲ殘シテ警戒ニ當ラセ他ハ應援ニ當ラセル

六 消防隊ヤ協和義勇奉公隊分隊ガ到着シタラソノ指揮ニ從ヒ協力スル  
其ノ七 爆彈ガ落チタトキ  
一 爆彈ノ落チル音ヲ聞クカ附近ニ爆彈ガ

彈時  
二 消防隊或協和義勇奉公隊分隊來到的時候要遵守指示而協力  
其七 落下爆彈的時候  
一 聽見爆彈落下的聲音或者在附近落下爆



彈的時候在附近的待避壕(所)內待避或者利用地形地物散開伏臥在待避壕(所)內的人和伏臥在地上的人都要用手遮掩耳和眼睛

二 由爆炸而起火災的時候鄰組長指揮能够作防護活動的人應當消火

三 房舍塌壞的時候檢點有無被害者若有壓在底下的人鄰組長要立時設法救出來

四 電氣瓦斯或水道的設備塌壞的時候通知最近的協和義勇奉公隊分隊請求係員修理

五 鄰組長當組內落下爆炸的時候趕快把狀況通知最近的協和義勇奉公隊分隊

其八 受槍射的時候

飛機用急角度降落低空的時候會有鎗射的事務所以到待避壕(所)內或者利用地形地物散開伏臥

其九 受毒瓦斯攻擊的時候

一 察覺是毒瓦斯或者聽到瓦斯警報的時候立時戴上防毒面具

二 無防毒面具的人可以把濕手巾疊好堵上鼻子和嘴在上風的地方

三 用旗等分別風的方向

四 落下瓦斯彈或者有毒瓦斯吹來模樣的時候鄰組長要速通知最近的協和義勇奉公隊分隊

五 鄰組長不要使人接近落下瓦斯彈的地方或者毒瓦斯吹來的地方

其十 有不發彈的時候

鄰組長不要使人靠近附近趕快通知最近的協和義勇奉公隊分隊

其十一 發生死傷者的時候

一 雖然負傷也不可頹萎

二 趕快救出壓在倒塌物底下的人

三 鄰組自己人手不足用的時候趕快通知最近的協和義勇奉公隊分隊請求應援

四 先要處置重傷的人然後處置輕傷的人

五 處置的方法

1 重傷的人趕快送到救護所

(甲) 對出血多的人行應急止血然後送到救護所

(乙) 骨頭折斷的人可能範圍內不使其挪動而送去

2 輕傷的人行以應急醫治繼續防護活動應急醫治不充分的時候自己到救護所去

3 人事不省的人就那樣的趕快送到救護所

4 被救護所收容的患者或看護人要靜肅的聽從係員的指示

5 死亡者要趕快且鄭重的收容在自宅鄰組內或者協和義勇奉公隊分隊員所指示的處所

其十二 空襲警報解除的時候

一 取警戒警報發令時候的態勢

二 防備其次的空襲警報所有的準備

三 鄰組長把鄰組內的被害狀況通知最近的協和義勇奉公隊分隊

四 彈片或其他散機落下的東西送交最近的協和義勇奉公隊分隊

其十一 警備

一 家庭

1 常時嚴加關門

2 賊人侵入的時候趕快通知鄰組內

3 在燈火管制中務要避免婦女的外出即或有外出的必要也不要單獨外出

4 附近有重要施設的地方在外出或散步的時候都要注意若是有可疑的人立時通知警察官署或者協和義勇奉公隊分隊

二 鄰組

1 鄰組內的人知道了其他家庭內進去賊人或者受到通知的時候立時通知鄰組內大眾協力捉賊

落チタトキハ附近ノ待避壕(所)ニ待避シ又ハ地形地物ヲ利用シ分散シテ伏セル待避壕(所)ニ居ル者モ地上ニ伏セル者モ手ヲ耳ト目ヲ覆フ

二 爆炸カラ火災ニナツタトキハ鄰組長ハ防護活動ノ出來ル者ヲ指揮シテ消火ニ當ル

三 建物ガコワレタトキハ被害者ガ有ルカナイカヲシラベ下敷ニナツタ人ガアレバ鄰組長ハ直グ救ヒ出シニカカル

四 電氣ヤ瓦斯ヤ水道ノ設備ガコワレタ場合ニハ最寄ノ協和義勇奉公隊分隊ヲ通知係員ノ修理ヲ求メル

五 鄰組長ハ鄰組內ニ爆炸ガ落チタトキハ早クソノ狀況ヲ最寄ノ協和義勇奉公隊分隊ニ知ラセ

其ノ八 銃聲ヲ受ケタトキ

敬機ガ低空マデ急角度ヲ突込シテ來タトキハ銃聲ヲスルコトガアルカラ待避壕(所)ニ入り又ハ地形地物ヲ利用シ分散シテ伏セル

其ノ九 毒瓦斯攻撃ヲ受ケタトキ

一 毒瓦斯ニ氣ガツクカ瓦斯警報ヲ聞イクトキハスグ防毒面ヲ著ケル

二 防毒面ヲ持タナイモノハ濡レ手拭ヲ疊ミ鼻ト口ニ當テ風上ノ方ニ避ケル

三 吹流シナドデ風ノ方向ヲ見分ケル

四 瓦斯彈ガ落チタリ又ハ毒瓦斯ガ流レテ來ルヤウナトキハ鄰組長ハ速ニ最寄ノ協和義勇奉公隊分隊ニ知ラセ

五 鄰組長ハ瓦斯彈ガ落チタトキヤ毒瓦斯ガ流レテ來ル方ニハ近寄ラセナイ

其ノ十 不發彈ガアツタトキ

鄰組長ハ附近寄ラセナイヤウニシ早ク最寄ノ協和義勇奉公隊分隊ニ知ラセ

其ノ十一 死傷者ガ出タトキ

一 負傷シテモヒルンデハイケナイ

二 家屋ノ下敷ニナツテキル者ハ早ク救ヒ出ス

三 鄰組ダケデ手ノ足りナイトキハ早ク最寄ノ協和義勇奉公隊分隊ニ知ラセ應援ヲ求メル

四 輕傷者ヨリ重傷者ノ處置ヲ先ニスル

五 處置ノヤリ方

1 重傷者ハ早ク救護所ニ送ル

(イ) 出血ノ多イ者ハ應急止血ヲシテ救護所ニ送ル

(ロ) 骨ノ折レタ者ハ出來ルダケ動カサナイヤウニシテ送ル

2 輕傷者ハ應急手當ヲシテヒキ續キ防護活動ヲスル應急手當デ不充分ノトキハ自分デ救護所ヘ行ク

3 人事不省ニナツテキル者ハソノ儘デ早ク救護所ニ運ブ

4 救護所ニ收容サレタ患者ヤ附添人ハ靜カニ係員ノ指圖ニ從フ

5 死亡者ハ町噂ニシテ早ク自宅、鄰組內又ハ協和義勇奉公隊分隊員ノ指圖シタ場所ニ收容スル

其ノ十二 空襲警報ガ解除サレタトキ

一 警戒警報ガ發令サレタトキノヤウニナル

二 次ノ空襲ニ備ヘスベテノ準備ヲ整ヘ

三 鄰組長ハ鄰組內ノ被害ノ模様ヲ最寄ノ協和義勇奉公隊分隊ニ知ラセ

四 彈片ヤソノ他散機ノ落シタモノハ最寄ノ協和義勇奉公隊分隊ニトドケル

其ノ一 警備

一 家庭

1 常ニ戸締ヲ嚴重ニスル

2 賊ガ侵入シタ場合ハ早ク鄰組內ニ知ラセ

3 燈火管制中ニ於テハ婦女子ノ外出ハナルベク避ケルタトヘソノ必要ガアツテモ獨リデハ外出シナイ

4 附近ニ重要施設ガアル場合ハ外出シタリ散步シタリナルトキニモ注意シテ怪シイ者ガ居ツタラ直グ警察官又ハ協和義勇奉公隊分隊員ニ知ラセ

二 鄰組

1 鄰組內ノ者ハ他ノ家庭ニ賊ガハイツタ事ヲ知ツタトキヤソノ知ラセテ受ケタトキハ直グ鄰組內ニ知ラセ皆デ協力シテ賊ヲ捉ヘル

2 知道鄰組內的家庭進去賊了的人趕快通知警察官或者協和義勇奉公隊分隊員警察官或者協和義勇奉公隊分隊員等為的捕捉犯人來到現場的時候大家要協力

其二 防諜

1 關於空襲的被害和防護機關的狀況或戰況等除去由當局用新聞紙或放送機等發表的事項以外就是亂傳的或者是看見聽到的也不可輕率的寫出或說出

2 在官公衙、會社、工場等做事的人除不得已而外不要把文書、圖書拿回家庭去

3 職場的祕密事情就是和家族也不要說

4 互相警戒不要把祕密的事情和不正確的傳說在不當心中洩漏

5 賣報紙的時候注意不要把祕密的文書混雜在內

6 掃除的時候特別要注意

7 搬家的時候注意不要把祕密的文書和隨手用的東西混在一起

8 有不認識的人探聽重要設施的種類和配置等時候雖然知道也不可回答更立時通知警察官或者協和義勇奉公隊分隊員

二 鄰組 在鄰組定期聚會的時候對於祕密的事情或不正確的傳說要互相警戒不說

一 學校

1 警戒警報發令之後在經當局有所指示的學校通常上課停止

2 警戒警報發令的時候如果由學校規定有差使的人要擔當防護

3 空襲警報發令的時候 (甲) 在家的時候如果由學校規定有差使的人趕快去就任 (乙) 在上學或回家的途中如果由學校規定有任務的人立時跑到預先規定的一方回到家庭或者學校去 (丙) 上課中的時候聽從教職員的指示

二 工場 1 自體防護有差使的人有了防空警報立時跑到職場去

2 雖然有防空警報也繼續作業

三 官廳、銀行、會社等 1 自體防護有差使的人有了防空警報立時跑到適當處所去

四 病產院 1 雖然警戒警報發令也不中止診療

2 雖然空襲警報發令也要行必要的手術和處理出生的事情

3 可以命入院在權當救護所的病產院的輕患者退院

四 空襲的時候用電話打聽患者的安否或者前往探問都會妨礙防護活動所以慎重

五 警戒警報發令之後可能範圍內不到興行場、百貨店等地方去

3 到興行場、百貨店、集會場等去的人要預先知道放置消防用具和非常口、待避壕(所)的所在不論何時有空襲警報

2 鄰組內ノ家庭ニ賊ガハイツク事ヲ知ツク者ハ早ク警察官又ハ協和義勇奉公隊員ニ知ラセ警察官、協和義勇奉公隊分隊員等ガ犯人逮捕ノタメ現場ニツイタトキハ皆デコレニ協力スル

其二 防諜

1 空襲ノ被害ヤ防空機關ノヤウスヤ戰況等ニ就テハ新聞ヤラヂオ等デ當局カラ發表サレル以外ノコトヲ喋ツタリ見タリ聞イタリシタ事デモ輕輕シク言イタリ話シタリシテハイケナイ

2 官公衙會社、工場等ニ勤務スル者ハ已ムヲ得ナイ場合ノ外文書、圖書ヲ家庭ニ持テ歸ラナイ

3 職場ノ祕密ノコトハ家族ニモ話サナイ

4 互ニ戒メテ祕密ノコトヤ確カデナイ噂ヲ不用意ニ洩ラサナイヤウスル

5 ホゴヲ賣ル場合ハ祕密ノ文書等ヲ入レナイヤウスル注意ヲスル

6 掃除ノトキハ特ニ注意ヲスル

7 ヒキコシノ場合ハ祕密ノ文書ト調度品ヲマゼナイヤウスル注意ヲスル

8 知ラナイ者カラ重要施設ノ種類ヤ配置等ヲ尋ネラレタ場合ハタトヒ知ツテキテモ答ヘテハイケナイソノ場合ハスグ警察官又ハ協和義勇奉公隊分隊員ニ知ラセ

二 鄰組 鄰組常會等ニ於テハ祕密ノ事ヤ確カデナイ噂ハ互ニ戒メ合ヒ話サナイヤウスル

一 學校

1 警戒警報ガ發令セララ當局カラ示サレタ所デハ通常授業ヲ停止サレル

3 警戒警報ガ發令セラレタナラバ學校デ定メタ役割ノアル者ハ防護ニ當ル

3 空襲警報ガ發令セラレタトキ (イ) 家ニ居ル場合ハ學校デキメラレタ役割ヲ持ツテキル者ハ早クソノ任務ニツク (ロ) 登校又ハ歸宅ノ途中デハ學校デ定メラレタ任務ヲ持ツテキル者ハスグ豫メ定メラレタ場所ニ駆ケツケテ任務ニツク其ノ他ノ者ハ家庭カ學校カ何レカ近イ方ニ行ク (ハ) 授業中ノ場合ハ教職員ノ指圖ニ從フ

二 工場 1 自體防護ノ役割ヲモツテキル者ハ防空警報ガアツタラ直グニ職場ニ駆ケツケル

2 防空警報ガアツテモ作業ハ續ケル

三 官廳、銀行、會社等 1 自體防護ノ役割ヲモツテキル者ハ防空警報ガアツタラ直グ職場ニ駆ケツケル

2 防空警報中ノ出勤ハ勤先ノ定メタ通りニスル

四 病產院 1 警戒警報ガ發令セラレテモ診療ハ中止シナイ

2 空襲警報ガ發令セラレテモ必要ナ手術ヤ才產ノ手當ハ行ハレル

3 救護所ニアテラレテキル病產院ニ入院シテキル輕イ患者ハ退院サセラレルコトガアル

4 空襲ノ際入院患者ノ安否ヲ電話デ問合ハセタリ出掛ケテ行ツテタツネルコトハ防護活動ノ邪魔ニナルカラ慎ム

五 警戒警報ガ發令セラレタナルク興行場、百貨店等ニハ行カナイ

或空襲也不致驚惶失措

第五 其他的須知  
路上通行者

- 1 發出警報或警報的時候可能範圍內回到家或職場發出空襲警報的時候除不得已者外務必回到家或職場
- 2 看見敵機或見煙霧和砲聲或者受到當局通知的時候在附近的公共待避場所內待避不可能時候利用地形地物散開伏臥電車當場停止其他的車停在左側不可聚在一箇地方馬路轉前足乘員、乘客全部待避

三 食糧

- 1 不要把食糧的購買通帳、購買票等丟失
- 2 被水浸濕或燒剩下的米也要食用不要拋棄

三 飲用水

- 1 平素養成節水的習慣在斷水的時候方不致困難
- 2 平素不使用的井要請求當局檢點能否飲用若是通過後能飲用的井也要有得能使用的設備

三 井水在可能範圍內燒沸飲用

- 4 用完水道後要閉上水管口尤其在斷水的時候若是忘掉閉上污濁的東西容易倒寒進去就是再通水的時候水壓要低下來很妨礙消防

四 電氣、瓦斯

- 1 平素就要在可能範圍內節約
- 2 爲防停電或者不出瓦斯的情形要預備蠟燭和木炭等
- 3 空襲的時候如果發現電線和瓦斯管崩壞要趕快通知最近的協和義勇隊

分隊

4 有被審的時候可濫自近前動手要等候會社係員的處置

五 電信、電話

- 1 爲的不妨害重要的通信在可能的範圍內不使用電信、電話
- 2 空襲的時候因爲防空通信和其他的重要通信要忙起來所以要制止儀禮和問候的通信
- 3 電信、電話的利用加以限制

六 郵便、儲金

- 1 郵便 (甲) 不要不急的郵便要制止可能範圍內使用明信片 (乙) 郵送新聞、雜誌、包裹等會有被限制的事情
- 2 郵政儲金、郵政匯兌、郵政生命保險儲金通帳、保險證書、保險費領收書等注意不要丟失爲的放心起見把記號、號碼記下

七 火車、輪船

- 1 限於沒有緊迫的事情應當暫停旅行
- 2 行裝可能範圍內要少帶不急的物件要停止託運空襲警報發令之後會有中止行裝收授的事情

八 罪和罰

- 1 要知道防空警報中的犯罪比較平時加重一層並且急速處罰不要有不安的情形
- 2 如果不行意大管制或者怠惰法令規定的警護任務都受處罰

テアル所非常口、待避場(所)ノアルトコロヲ知ツテオク

第五 其他ノ心得  
路上通行者

- 1 警報發出時出タラナルベク家庭又ハ職場ニ歸ル空襲警報が出タラ已ムヲ得ナイ者ノ外必ス家庭又ハ職場ニ歸ル
- 2 敵機ヲ見タリ爆音ヤ砲聲ヲ聞イタリ又ハ當局ノ知ラセヲウケタトキハ附近ノ公共待避場(所)ニ待避シソレガ出來ナイトキハ地形地物ヲ利用シ分散シテ伏セル電車ハソノ場デソノ他ノ車ハ左側ニトマリ一箇所ニカタマラナイ馬ハ前肢ヲ縛ル乘員乘客ハスペテ待避スル
- 3 待避中附近ニ災害ガ起ツクラスグ防護ニ協力スル

二 食糧

- 1 食糧ノ購買通帳、購買票等ヲ失クサナイヤウニスル
- 2 水ニ濡レタリ燒ケ残ツタリシタ米ハ無駄ニセス食ベル

三 飲料水

- 1 斷水シタトキニ困ラヌヤウフダンカラ水ノ節約ニ慣レテオク
- 2 フダンヲ使ツテキナイ井戸ハ當局ニ飲メルカドウカヲシラベテモラツテオク蓋シテ飲メルモノハソノ設備モ準備シテオク
- 3 井戸水ハ出來ルダケ沸カシテ飲ム
- 4 水道ヲ使ツタ後ハ蛇口ヲ閉メテオク特ニ斷水ノトキコレヲ忘レルト汚イ物ガ逆ニ入ツタリ再ビ水ヲ通ストキニ水壓ガ下ツテ消防ニ差支ヘル

四 電氣、瓦斯

- 1 フダンカラ出來ルダケ節約ヲスル
- 2 停電シタリ瓦斯ノ出ナイ場合ニ備ヘテ蠟燭ヤ木炭等ヲ用意シテオク
- 3 空襲ノトキ電線線ヤ瓦斯管ノコワレクモノヲ見ツケタラ早ク最寄ノ協和義

勇隊分隊ニ知ラセル

四 罪和罰

4 被審ガアツクトキハ無闇ニ近ツイテ手ヲ觸レナイデ會社ノ係員ノ處置ヲ待ツ

五 電信、電話

- 1 大事ナ通信ヲ妨ゲナイタメニ電信、電話ハナルベク使ハナイ
- 2 空襲ノ際ハ防空通信ヤソノ他ノ重要ナ通信ガ忙シクナルカラ儀禮ヤ見舞ノ通信ハ差控ヘル
- 3 電信、電話ノ利用ハ制限サレル

六 郵便、儲金

- 1 郵便 (イ) 不要不急ノ郵便ハ差控ヘナルベク葉書ヲ使フ (ロ) 新聞、雜誌、小包等ヲ送ルコトハ制限サレルコトガアル
- 2 郵政儲金、郵政爲替、郵政生命保險儲金通帳、保險證書、保險料領收書等ハ失ハナイヤウニ注意シ念ノタメ記號番號等ハ控ヘテオク

七 汽車、汽船

- 1 差シ迫ツタ用事デナイカギリハ旅行ヲ見合ハセル
- 2 攜帶荷物ハ出來ルダケ少クシ不急ノモノハ託送ヲ止メル空襲警報ガ發令サレタラ荷物ノ受渡ヲ中止スルコトガアル

八 罪和罰

- 1 防空警報中ノ犯罪ハ平時ヨリ一層重ク且ツ速カニ罰シテ不安ノナイヨウニ考ヘラレテキル
- 2 燈火管制ヲシナカツタリ法令ニ定メラレタ警護ノ任務ヲ怠ツタリスルトンレゾレ處罰ヲウケル

另紙

第一 防護用具

一 家庭備置的防護用具

必須	可能	必須	必須	必須	必須	必須	必須	預備	備置	應	預備多少箇	爲的甚應用	說明
打火器	鷹嘴鈎或長棒	麻子、草袋或麻袋等	砂或土	水	窗	電燈罩	爲的	爲的	爲的	爲的	爲的	爲的	爲的
一根	一根	一箇以上	五〇立(日本) 滿洲升五斗(八升)	浴槽、桶、盆、水、木桶、鐵桶、盆、內	漏光的窗出入口等全部	每一箇電燈一箇	爲的	爲的	爲的	爲的	爲的	爲的	爲的
爲的用水浸濕消滅	爲的拆毀天棚地板等	爲的用水浸濕消滅	爲的噴嚏機裏彈的火	爲的消火用	爲的所有的光不照出	爲的	爲的	爲的	爲的	爲的	爲的	爲的	爲的
長	再的長度拿能伸到天棚那麼	用	一半的砂子爲的能投到起見裝	井水、池水、流來的水也利用	用厚紙板窗全無的時候把五張新聞紙一面上塗墨合在一起作	用防盜電球的時候不要電燈罩	爲的	爲的	爲的	爲的	爲的	爲的	爲的

別紙

第一 防護用具

一 家庭備置的防護用具

ヒゼ	ナル	ヒゼ	ヒゼ	ヒゼ	ヒゼ	ヒゼ	ヒゼ	何ヲ備ヘルカ	何ノ爲ニ使フカ	說明
火叩キ	鷹口又ハ長棒	袋、吹又ハ麻	砂又ハ土	水	窓	電燈罩	爲的	何ヲ備ヘルカ	何ノ爲ニ使フカ	說明
一本	一本	一枚以上	五〇立(日本) 滿洲升五斗(八升)	浴槽、桶、盆、水、木桶、鐵桶、盆、內	出入口等全部	電燈每ニ一箇	爲的	何ヲ備ヘルカ	何ノ爲ニ使フカ	說明
水ニ濡ラシ飛火ヲ消	天井、床等ヲコワシ	水ニ濡ラシ火焰ヲ消	掃蕩彈ノ煙ヤ火花ヲ	消火ノ爲ニ使フ	出サナイタメニ使フ	電球カラ直接出ル強	爲的	何ノ爲ニ使フカ	何ノ爲ニ使フカ	說明
柄ノ長サハ持ッテ天井ニ届ク	柄ノ長サハ持ッテ天井ニ届ク	利用出來ル	半分ノ砂ハ投ゲツケルタメニ	井水、池ノ水流レ水モ利用	布厚紙又ハ板戸ヲ用ヒル	防盜電球ヲ用ヒタル場合ハ電燈	爲的	何ノ爲ニ使フカ	何ノ爲ニ使フカ	說明

可能範圍	可能範圍	可能範圍	可能範圍	可能範圍	可能範圍
皮三角布或包袱	一塊以上	醫治負傷用	放在熱水裡燻消毒	非常的時候放在容易拿到的地方空襲管制中不可在屋外用	手提包也可以
蠟燭火柴或電	電棒一箇	電燈滅的時候用	非常的時候放在容易拿到的地方空襲管制中不可在屋外用	非常的時候放在容易拿到的地方空襲管制中不可在屋外用	手提包也可以
非常袋	一箇	裝貴重品在待避或避難的時候用	手提包也可以	待避壕壕或者救出被倒斃的待避壕埋在此面的人時候也用	待避壕壕或者救出被倒斃的待避壕埋在此面的人時候也用
杵子或鐵	一箇	救人在倒塌的房子底下人的時候或向遠處彈發砂子和土的時候用	待避壕壕或者救出被倒斃的待避壕埋在此面的人時候也用	待避壕壕或者救出被倒斃的待避壕埋在此面的人時候也用	待避壕壕或者救出被倒斃的待避壕埋在此面的人時候也用
防毒面	一箇	受毒瓦斯攻擊的時候用	待避壕壕或者救出被倒斃的待避壕埋在此面的人時候也用	待避壕壕或者救出被倒斃的待避壕埋在此面的人時候也用	待避壕壕或者救出被倒斃的待避壕埋在此面的人時候也用
食糧品	二、三分	非常的時候用	待避壕壕或者救出被倒斃的待避壕埋在此面的人時候也用	待避壕壕或者救出被倒斃的待避壕埋在此面的人時候也用	待避壕壕或者救出被倒斃的待避壕埋在此面的人時候也用

二 鄰組備置的防護用具

可能範圍	可能範圍	可能範圍	可能範圍	可能範圍	可能範圍
水	一立升米(日本五斗滿洲十石)	為的消火用	除利用家庭的水以外雖可利用井水、池水、澆來的水但在可能範圍內預備貯水	務要堅固的	長度十米左右可能範圍內要堅固的
梯子	一箇	避難或救助的時候或向高處運水的時候用	務要堅固的	長度十米左右可能範圍內要堅固的	長度十米左右可能範圍內要堅固的
細繩	一長	從高處放落水桶的時候用	務要堅固的	長度十米左右可能範圍內要堅固的	長度十米左右可能範圍內要堅固的
空鐵桶、鐵盆或水桶	一箇	火災的時候敲響用	務要堅固的	長度十米左右可能範圍內要堅固的	長度十米左右可能範圍內要堅固的
輕便消火器	一箇	為的消火用	務要堅固的	長度十米左右可能範圍內要堅固的	長度十米左右可能範圍內要堅固的
傳聲器	二箇	一箇是鄰組長或代辦者指揮時候用一箇是防避監視員通知時候用	務要堅固的	長度十米左右可能範圍內要堅固的	長度十米左右可能範圍內要堅固的
藍旗、紅旗	各一面	為的在鄰組內明示警報(藍旗)或空襲警報(紅旗)或用	務要堅固的	長度十米左右可能範圍內要堅固的	長度十米左右可能範圍內要堅固的

何ヲ備ヘルカ	何ノ爲ニ使フカ	說明
食糧品	非常の場合ニ使フ	ナルタケ都合シテ蓄ヘテオク
防毒面	毒瓦斯攻撃ヲ受ケタトキニ使フ	待避壕ヲツクツタリ、コワレタツタ者ヲ救フトキ又ハ傷夷彈ニ砂ヤ土ヲカケルトキニ使フ
鐵スコップ又ハ	コワレタ家ノ下敷ニナツタ者ヲ救フトキ又ハ傷夷彈ニ砂ヤ土ヲカケルトキニ使フ	待避壕ヲツクツタリ、コワレタツタ者ヲ救フトキ又ハ傷夷彈ニ砂ヤ土ヲカケルトキニ使フ
非常袋	貴重品ヲ入レ待避シタリ避難シタリスルトキニ使フ	待避壕ヲツクツタリ、コワレタツタ者ヲ救フトキ又ハ傷夷彈ニ砂ヤ土ヲカケルトキニ使フ
杵子	コワレタ家ノ下敷ニナツタ者ヲ救フトキ又ハ傷夷彈ニ砂ヤ土ヲカケルトキニ使フ	待避壕ヲツクツタリ、コワレタツタ者ヲ救フトキ又ハ傷夷彈ニ砂ヤ土ヲカケルトキニ使フ
梯子	避難シタリ、救助シタリスルトキニ使フ	待避壕ヲツクツタリ、コワレタツタ者ヲ救フトキ又ハ傷夷彈ニ砂ヤ土ヲカケルトキニ使フ
細引	下ストキニ使フ	待避壕ヲツクツタリ、コワレタツタ者ヲ救フトキ又ハ傷夷彈ニ砂ヤ土ヲカケルトキニ使フ
空鐵桶、鐵盆、又ハバケツ	火災ノ際打鳴ス	待避壕ヲツクツタリ、コワレタツタ者ヲ救フトキ又ハ傷夷彈ニ砂ヤ土ヲカケルトキニ使フ
輕便消火器	消火ノ爲ニ使フ	待避壕ヲツクツタリ、コワレタツタ者ヲ救フトキ又ハ傷夷彈ニ砂ヤ土ヲカケルトキニ使フ
メガホン	一箇ハ鄰組長又ハソノ代理者ガ指揮スルトキニ使フ一箇ハ防避監視員ガ通知スルトキニ使フ	待避壕ヲツクツタリ、コワレタツタ者ヲ救フトキ又ハ傷夷彈ニ砂ヤ土ヲカケルトキニ使フ
青旗、赤旗	鄰組内ニ警報(青旗)或空襲警報(赤旗)ヲ示スルニ使フ	待避壕ヲツクツタリ、コワレタツタ者ヲ救フトキ又ハ傷夷彈ニ砂ヤ土ヲカケルトキニ使フ

二 鄰組ヲ備ヘル防護用具

何ヲ備ヘルカ	何ノ爲ニ使フカ	說明
食糧品	非常の場合ニ使フ	ナルタケ都合シテ蓄ヘテオク
防毒面	毒瓦斯攻撃ヲ受ケタトキニ使フ	待避壕ヲツクツタリ、コワレタツタ者ヲ救フトキ又ハ傷夷彈ニ砂ヤ土ヲカケルトキニ使フ
鐵スコップ又ハ	コワレタ家ノ下敷ニナツタ者ヲ救フトキ又ハ傷夷彈ニ砂ヤ土ヲカケルトキニ使フ	待避壕ヲツクツタリ、コワレタツタ者ヲ救フトキ又ハ傷夷彈ニ砂ヤ土ヲカケルトキニ使フ
非常袋	貴重品ヲ入レ待避シタリ避難シタリスルトキニ使フ	待避壕ヲツクツタリ、コワレタツタ者ヲ救フトキ又ハ傷夷彈ニ砂ヤ土ヲカケルトキニ使フ
杵子	コワレタ家ノ下敷ニナツタ者ヲ救フトキ又ハ傷夷彈ニ砂ヤ土ヲカケルトキニ使フ	待避壕ヲツクツタリ、コワレタツタ者ヲ救フトキ又ハ傷夷彈ニ砂ヤ土ヲカケルトキニ使フ
梯子	避難シタリ、救助シタリスルトキニ使フ	待避壕ヲツクツタリ、コワレタツタ者ヲ救フトキ又ハ傷夷彈ニ砂ヤ土ヲカケルトキニ使フ
細引	下ストキニ使フ	待避壕ヲツクツタリ、コワレタツタ者ヲ救フトキ又ハ傷夷彈ニ砂ヤ土ヲカケルトキニ使フ
空鐵桶、鐵盆、又ハバケツ	火災ノ際打鳴ス	待避壕ヲツクツタリ、コワレタツタ者ヲ救フトキ又ハ傷夷彈ニ砂ヤ土ヲカケルトキニ使フ
輕便消火器	消火ノ爲ニ使フ	待避壕ヲツクツタリ、コワレタツタ者ヲ救フトキ又ハ傷夷彈ニ砂ヤ土ヲカケルトキニ使フ
メガホン	一箇ハ鄰組長又ハソノ代理者ガ指揮スルトキニ使フ一箇ハ防避監視員ガ通知スルトキニ使フ	待避壕ヲツクツタリ、コワレタツタ者ヲ救フトキ又ハ傷夷彈ニ砂ヤ土ヲカケルトキニ使フ
青旗、赤旗	鄰組内ニ警報(青旗)或空襲警報(赤旗)ヲ示スルニ使フ	待避壕ヲツクツタリ、コワレタツタ者ヲ救フトキ又ハ傷夷彈ニ砂ヤ土ヲカケルトキニ使フ

可能	內	可能
如果	範圍	範圍
的物件	頂棚、粗繩、 鶴嘴斧	各一箇
的物件	一塊	爲的拆毀房舍和屋內 容易燃燒的物件消滅 火災用 救出在房子底下的 人也用 租繩子在由高處避難 的時候也用
爲的知道風向用	用薄的細長的布作風旗也可	頂棚用堅固而大的木樑也可

另紙

第二 防空服裝

防護活動便利不要露出皮膚利用地質堅強的現有的物件做

- 一 不要拘泥樣式甚麼顏色都可以
- 二 男子穿洋服務必把褲子的襠脚繫綁或者用鈕掛住或者纏裹腿或穿長靴
- 三 婦人穿洋服務要用近乎男子洋服的東西和服的時候用長腿繫腰的褲子
- 四 鮮服、滿服也照以上的樣子長衣可能範圍內不使用不得已穿長衣的時候要設法便於活動把底襟線上去
- 五 腳穿的以鞋、水襪子、草鞋等爲好但鞋不要使用最高跟鞋使用草鞋的時候要綁在脚上
- 六 預備帽子、頭巾帽子可能範圍內用戰鬥帽式的不使皮膚露出外按上垂有務要把身和嘴的部分掩上冬期可用防寒帽子沒有帽子蒙上頭巾也可以
- 七 預備手巾、手套等代替手巾用包做皮也可
- 八 在防空服裝靠胸左近的内側若是翻過裡

面立時就能看見的地方寫上住址、姓名另外在可能範圍內把做事的地方、電話號碼等也要寫上並且不能作防護活動的人尤其小孩也同樣辦理

國務院訓令(發)第六號  
交通部訓令 第一號

東滿總省長  
興安總省長  
各省長  
新長特別市長

關於公共待避指導要領之件  
爲令遵照關於公共待避即基於另冊指導要領於指導上無遺憾爲要此令  
康德十一年二月一日

國務總理大臣 張景惠  
交通部大臣 谷次亨

(另冊)

公共待避指導要領

- 一 本指導要領爲規定於要地及要點所在之市、街內交通並多之街衢應爲之公共待避及其他施設上必要之一般原則並須留意之事項者
  - 二 既設置之公共待避施設非基於本指導要領者亦可利用但其一處收容人員雖在永久施設時不得使之過多
- 公共待避指導要領目次
- 第一 意義
  - 第二 公共待避施設之設置及管理
  - 第三 設置及管理之責任者
  - 第四 設置計畫
  - 第五 公共待避施設構築要領
  - 第六 於屋外構築者
  - 第七 利用建築物者

ナル	出	レ	バ
バク	バク	バク	バク
襪子、太網、 各一箇	襪子、太網、 各一箇	襪子、太網、 各一箇	襪子、太網、 各一箇
建築物屋內ノ燃ニ易 イ物ヲコソシテ火車 ヲ消ス爲ニ使フ 又家ノ下ニテ 者ヲ救ヒ出スタメニ モ使フ 太網ハ高イ所カラ避 難スルトキニモ使フ	風ノ向キヲ知ルタメ ニ使フ	薄イ細長イ布ヲ風旗ヲツクツ テモヨイ	襪子ハ丈夫ナラテモヨイ

別紙

第二 防空服裝

防護活動ニ便利デ肌ヲ出サナイヤウニシ地質ノ強イ有質ノ強イ有リ合セノモノヲ利用シテツクル

- 一 型ニコダハル必要ハナク色ハ何デモヨイ
- 二 男子洋服デハ必ズズボンノ裾ヲク、ルカ釦止メトスルガ脚絆ヲ卷キツケルカ長靴ヲハク
- 三 婦洋服ハツトメテ男子洋服ニ近イモノヲ用ヒ和服ノ場合ハ「モンペ」ヲ使フ
- 四 鮮服、滿服モ以上ノヤウニシ長衣ハナルベク使用シナイ已ムヲ得ズ長衣ヲ著ケタトキハ活動シヤスイヤウニ裾ヲタクリアゲル
- 五 履物ハ靴、足袋、草履等デヨイガ靴「ハイヒール」ヲ使ハナイ草履ヲ使フトキハ足ニ結ビツケル
- 六 帽子又ハ頭巾ヲ用意スル帽子ハナルダケ戰鬥帽式ノモノヲ用ヒ皮膚ヲ出サナイヤウニ垂レヲツケナルダケ鼻ヤ口ノトコロヲ掩フヤウニスル冬期防寒帽デヨイ帽子ガナケレバ頭巾ヲガブツテモヨイ
- 七 手拭、手袋等ヲ用意スル手拭ノ代リニ風呂敷デモヨイ
- 八 防空服裝ニハ胸ノアクリノ内側デ裏

返セバスグ見エル所ニ住所氏名ノ外ナルダケ勤務先電話番號等ヲカキツケテオク防護活動ノ出來ナイ者特ニ子供モ同様ニシテオク

國務院訓令(發)第六號  
交通部訓令 第一號

東滿總省長  
興安總省長  
各省長  
新長特別市長

公共待避指導要領ニ關スル件  
公共待避ニ關シテハ別冊指導要領ニ基キ之ガ指導上遺憾ナキヲ期スベシ  
康德十一年二月一日

國務總理大臣 張景惠  
交通部大臣 谷次亨

(別冊)

公共待避指導要領

- 一 本指導要領ハ要地及要點所在ノ市、街ニ於ケル交通並多キ街衢ニ於テ爲スベキ公共待避及其ノ施設ニ關シ必要ナル一般原則並ニ留意スベキ事項ニ關シ定メタルモノナリ
  - 二 本指導要領ニ基クコトナク既ニ設置セラレアル公共待避施設ハ之ヲ利用スルモ其ノ一處所收容人員ハ永久施設ニ在リテモ過多ナラシメザルモノトス
- 公共待避指導要領目次
- 第一 意義
  - 第二 公共待避施設ノ設置及管理
  - 第三 設置及管理之責任者
  - 第四 設置計畫
  - 第五 公共待避施設構築要領
  - 第六 於屋外構築スル場合
  - 第七 利用建築物ヲ利用スル場合

三 規模  
第四 誘導及待避要領

一 誘導標識  
二 待避要領  
公共待避指導要領  
第一 意義

本指導要領稱公共待避者乃指路上通行者(包含電車、公共汽車等之乘客、乘員)、商店、配給所等內之公眾應為之待避而言公共待避設施者乃指收容此等人之施設而言

第二 公共待避設施之設置及管理

- 一 設置及管理之責任者
- 1 市、街長對於公共待避設施之設置及管理應負其責任
- 2 大百貨店、事務所等之大建築物除於其職員或從業員所必要之待避設施外更應設置得以收容其建築物內之公眾之待避設施而管理之

二 設置計畫

當樹立公共待避設施設置計畫時應以交通發為基礎樹立關於左列事項

- 1 設置場所
- 2 簡數
- 3 規模、配置、構造
- 4 構築所需之勞務及器具之所要數量並其動員方法
- 5 由著手至完成之期間
- 6 其他必要事項

第三 公共待避設施構築要領

公共待避設施應於待避所需時間構築於公園、空地、街路(步道之植樹地帶)等若以此仍不足時應指定適當建築物而利用之

無論其為任何情形不應追求形式須巧妙利用地形、地物即資材等亦應極力利用所在之物

一 於屋外構築者

- 1 公共待避設施之間隔須在七米以上
- 2 以素掘式無掩蓋之程度掘得取立姿或蹲坐其中之壕不得已時可掘掘伏式臥

者但無論在任何情形下應由待避姿勢之最高部至壕之上緣保持約三十厘米之餘裕

3 應離附近家屋或有破壞危險之築造物之高二分之一以上更應避免高壓線及其他危險工作物之附近

4 不得礙及上、下水道管、瓦斯管等(例如新東京使隔離約二米以上)

5 不得礙及消防活動、交通、路面之配水、電車軌道、地下埋設各種電線路等

6 防護壁之堆土須保持四周相同之高

7 構築要領之例如附圖

二 利用建築物者

- 1 指定用鐵筋混洋灰建造之建築物如不得已而須指定其他之建築物時須十分斟酌其強度
- 2 分散之指定即在指定建築物內亦須於可能範圍內使之分散
- 3 須為家屋破壞時容易脫出之位置
- 4 須選定中廊下、隅角部及其他構造上強度最大之位置
- 5 以土壁或其他得以利用之所在物料為側方之防護

三 規模

一處之收容人員概為五人程度至多不得超過二十人之程度

第四 誘導及待避要領

一 誘導標識

- 1 於公共待避設施之入口附以明記收容人員及「ヒ」公共待避標(所)之標識
- 右列標識特對「ヒ」之標識應以白鉛油、夜光塗料等記載之可能時更應附以標識燈
- 2 為使待避者知得各自之待避方向、場所應於電柱、家屋側壁、塔或路面等以白鉛油或石灰等附以誘導標識

三 規模  
第四 誘導及待避要領

一 誘導標識  
二 待避要領  
公共待避指導要領  
第一 意義

本指導要領於公共待避トハ路上通行者(電車、バス等)乘客、乘員ヲ含ム、商店、配給所内ノ公眾ノ為スベキ待避ヲ謂ヒ公共待避施設トハ之等ヲ收容スベキ施設ヲ謂フ

第二 公共待避設施之設置及管理

- 一 設置及管理之責任者
- 1 市、街長ハ公共待避施設ノ設置及管理ニ就キ其ノ責ニ任ズルコト
- 2 大ナル百貨店、事務所等ノ大建築物ハ其ノ職員又ハ從業員ニ要スル待避施設ノ外其ノ建築物内ノ公眾ヲ收容シ得ル待避施設ヲ設置シ之ガ管理ヲ為スコト

二 設置計畫

公共待避設施設置計畫ノ立案ニ當リテハ交通量ヲ基礎トシ左ノ事項ニ關シ樹立スルコト

- 1 設置場所
- 2 簡數
- 3 規模、配置、構造
- 4 構築ニ要スル勞務及器具ノ所要數量並ニ其ノ動員方法
- 5 著手ヨリ完成ニ至ル期間
- 6 其他必要ナル事項

第三 公共待避設施構築要領

公共待避設施ハ待避ニ要スル時間ヲ考慮シ公園、空地、街路(步道ノ植樹地帶)等ニ構築シ之ヲ以テ不足スル場合ハ適當ナル建築物ヲ指定シ之ヲ利用スルコト

何レノ場合ニ在リテモ形式ニ捉ハルコトナク、地形地物ヲ巧ニ利用シ資材等モ努メテ所在ノモノヲ利用スルコト

一 屋外ニ構築スル場合

- 1 公共待避設施相互ノ間隔ハ七米以上トスルコト
- 2 素掘式無掩蓋ノ程度ニテ立姿又ハ跏坐式ノ壕トシ巴ムヲ得ザル場合ハ伏臥

式トシ何レノ場合ニ在リテモ待避姿勢ノ最高部ヨリ壕ノ上緣迄約三十厘米餘裕ヲ持クシムルコト

3 附近家屋又ハ崩壞ノ危險アル築造物ノ高サノ二分ノ一以上離隔シ高壓線其ノ他危險ナル工作物ノ附近ヲ避クルコト

4 上、下水道管、ガス管等ニ障害ヲ及ボサザルコト(例ハ新東京ニ在リテハ約二米以上離隔セシム)

5 消防活動、交通、路面ノ配水、電車軌道、地下埋設各種電線路等ニ障害ヲ與ヘザルコト

6 防護壁トスル堆土ハ四周一様ナル高サヲ保クシムルコト

7 構築要領ノ例附圖ノ如シ

二 建築物ヲ利用スル場合

- 1 鐵筋コンクリート造建築物ヲ指定シ巴ムヲ得ズ其ノ他ノ建築物ヲ指定スル場合ハ十分其ノ強度ヲ考慮スルコト
- 2 分散ヲ指定シ指定建築物内ニ在リテモノナルベク分散セシムルコト
- 3 家屋損壞ノ場合脫出容易ナル位置ナルコト
- 4 中廊下、隅角部其ノ他構造上最モ強度大ナル位置ヲ選定スルコト
- 5 土壁其ノ他利用シ得ベキ所在物料ヲ以テ側方ノ防護ヲ為スコト

三 規模

一箇所ノ收容人員ハ概ネ五人程度トシ多クモ二十人程度ヲ超ヘザルコト

第四 誘導及待避要領

一 誘導標識

- 1 公共待避設施ニハ其ノ入口ニ收容人員及「ヒ」公共待避標(所)ト明記シタル標識ヲ附スルコト
- 右列標識特「ヒ」ノ標識ハ白ペンキ、夜光塗料等ヲ以テ記載シ得レバ標識燈ヲ附スルコト
- 2 待避者ヲシテ直ニ各自ノ待避方向、場所ヲ知得セシムル如ク電柱、家屋側壁、塔又ハ路面等ニ白ペンキ又ハ石灰等ヲ以テ誘導標識ヲ附スルコト

二 待避要領

- 1 在空襲警報下應留意待避場所、經路等在敵機侵入都市之上空時、聽到爆炸音或高射砲等之射擊音時或受警護機關之指示時須靜肅迅速向所在公共待避施設待避
- 2 須受要待避施設警察官或警護從事員之指示
- 3 不得待避於待避施設時須利用地物伏臥取待避之姿勢
- 4 待避者對高射砲彈片、飛散落下物須用防空兜、厚墊子或裝有收藏物之皮包「以包換皮所包者」等以防護頭部

- 5 待避者於待避之附近發生災害時應立即協力防止之
- 6 自動車、馬車、洋車等須於左側停止不得聚集以免有礙警護機關之活動
- 7 再以上之待避場所對馬之繫留場於事前指定之爲宜
- 8 電車應即時停止於其地
- 9 爲防止因馬等之奔走而發生危害起見應先取縛其前足等之措置然後待避

附圖

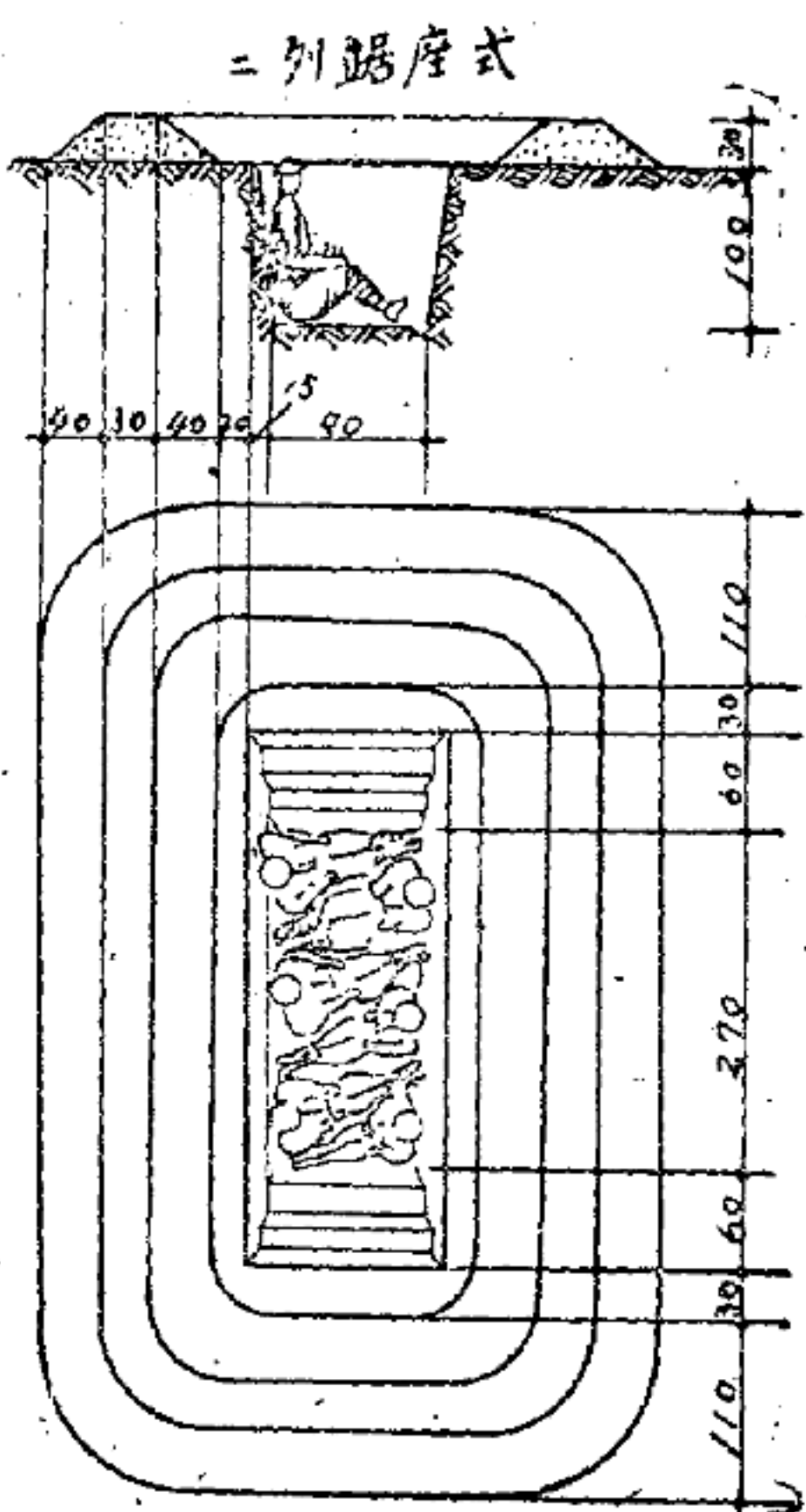
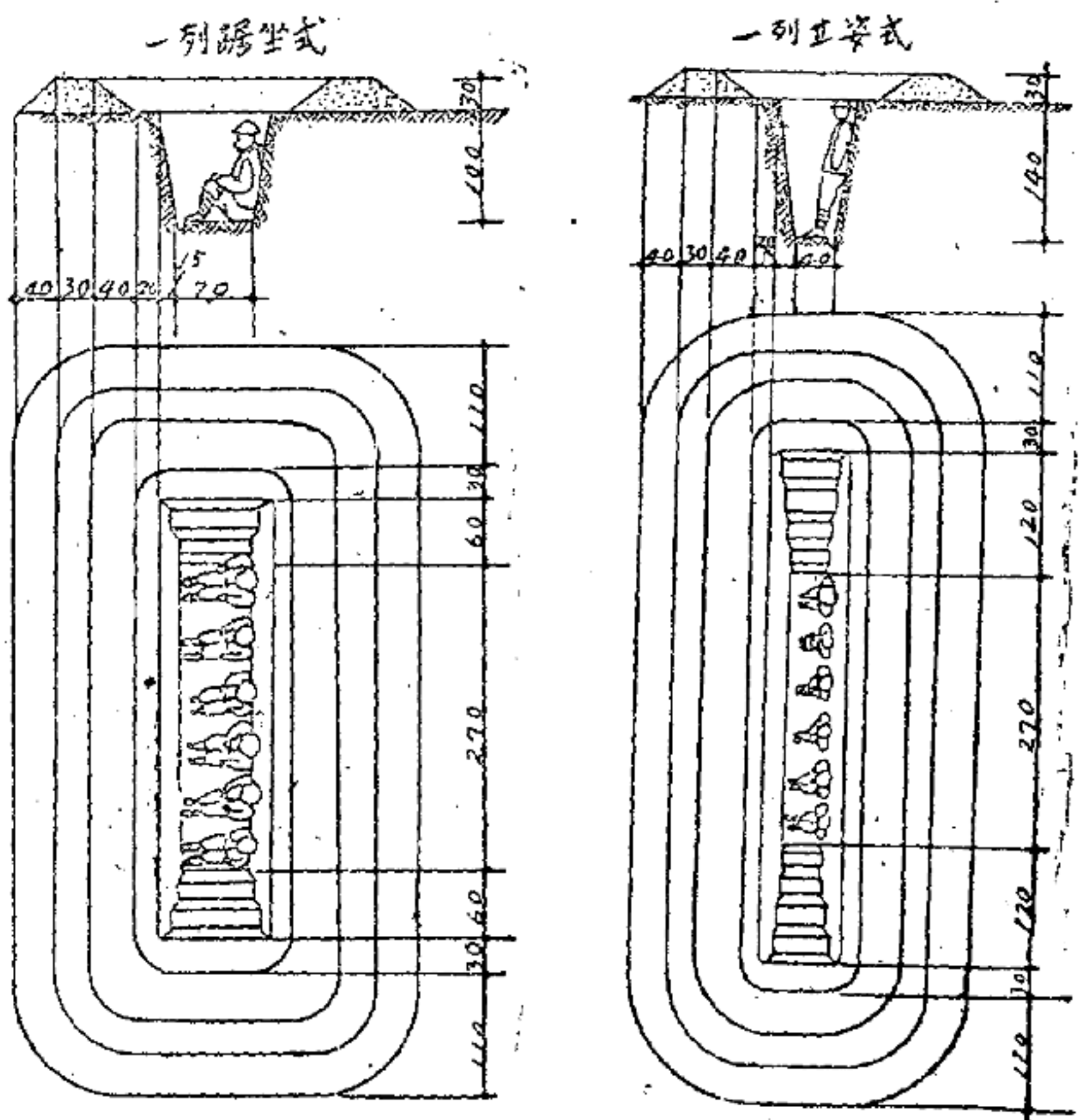
二 待避要領

- 1 空襲警報下在リテハ待避スベキ場所、經路等ニ留意シ敵機都市ノ上空ニ侵入セル時、爆炸ヲ聽取セル時若ハ高射砲等ノ射擊音ヲ聽取セル時又ハ警護機關ノ指示アリタル時靜肅迅速ニ所在公共待避施設ニ待避スルコト
- 2 待避施設警察官又ハ警護從事員ノ指示ニ從フコト
- 3 得避施設ニ待避シ得ザル場合ハ地物ヲ利用シ伏臥シ待避ノ姿勢ヲ取ルコト
- 4 待避者ハ高射砲彈片、飛散落下物ニ對シ防空兜、厚座布圍或ハ收藏物ノアル兜「風呂敷包」等ニ依リ頭部ヲ防

護スルコト

- 5 待避者ハ待避シアル附近ニ災害發生セル場合ハ直ニ之ガ防止ニ協力スルコト
- 6 自動車、馬車、人力車等ハ警護機關ノ活動ヲ妨害セザル如ク左側ニ停止シ集積セザルコト
- 7 向之等ノ置場特ニ馬ノ繫留場ヲ豫メ指定セバ可ナルコト
- 8 電車ハ其ノ場ニ停止スルコト
- 9 馬等ハ其ノ奔走ニ依リ危害ヲ防止スル爲前脚ヲ縛ス等ノ措置ヲ爲シタル後待避スルコト

附圖







- (一) 學生在校間發令時
- (二) 學生不在校間發令時
- (三) 自體防護從事員之處置
- (四) 學生不在校間發令時
- (五) 學生不在校間發令時
- (六) 校外警護從事員之處置
- (七) 於警戒警報發令下有空襲警報之發令時

- 一 自體防護員之處置
- 二 其他在校者之處置
- 三 無警戒警報之發令而遇有空襲警報之發令時

- 一 學生在校間發令時
- 二 學生不在校間發令時
- 三 有空襲警報時

學校防護指導要領

第一章 總則

於本指導要領所稱之學校乃指於滿洲國內之所有學校而言所謂之學校防護乃指為防止因敵機之來襲而生之危害或輕減因此而生之被害所行之學校自體防護及應援協力於警護機關之防空準備而言前者謂之自體防護後者謂之校外警護

- 一 自體防護之本旨在於以該學校教職員(含傭人以下簡稱職員)及學生、生徒(以下簡稱學生)使空襲下校內生起之被害止於最少限度其主眼點如左
- (一) 御眞影、御容、勅語謄本、詔書謄本之奉護
- (二) 學生之保護
- (三) 校舍之防護(含寄宿舍)
- (四) 貴重文獻、研究資料及重要研究施設之防護

- 二 校外警護之本旨在於勸員學校教職員及學生集團之精強的活動能力及特技使入於該當警護機關之指揮協下力於其活動

- 第二 學校防護擔任者
- 一 學校防護以使該學校教職員及中等學校高學以上之學生擔任之為本旨
- 二 在國民學校等取得自體防護要員困難之

- 學校得受學校區內協和義勇奉公隊、協和青少年團、學校附設青年學校等之應援
- 三 中等學校低學年、國民學校學生不使擔任自體防護並校外警護
- 四 女子中等學校學生於夜間不使擔任防護
- 五 校外警護以自體防護以外之餘力擔任之為本則

- 第二章 準備
- 第一 要旨
- 當學校防護之準備時限於可能範圍內以繼續實施學校教育為旨於設定綿密之學校防護計畫之同時更應基於計畫努力整備防護態勢徹底平素之教育訓練以期學校防護之完備

- 第二 學校防護計畫之設定
- 學校防護計畫應考慮防護上地域的特質、學校之種類、校舍之構造等具體的樹立計畫俾合實情
- 一 學校防護計畫設定要領
- 學校防護計畫之內容如左
- (一) 關於該學校防護施設之方針事項
- (二) 關於學校防護組織之編成任務事項
- (三) 關於在防護實施時學校防護組織活動之基準並學校之措置事項
- (四) 關於防護施設器材事項
- (五) 關於警護機關之通信連絡事項
- (六) 關於訓練事項
- (七) 關於學校防護從事員之給與、休養事項
- (八) 其他認為必要事項
- 二 自體防護計畫樹立上特須留意之事項
- (一) 授業
- 授業以於防空警報發令中不實行之為本則
- (二) 防護從事員之配置及服務
- 於警戒報下之配置以必要最少限交替服

- (一) 學生在校時發令アリタル場合
- (二) 學生不在校時發令アリタル場合
- 二 自體防護從事員之處置
- (一) 學生在校時發令アリタル場合
- (二) 學生不在校時發令アリタル場合
- 三 校外警護從事員之處置
- 三 警戒警報發令下ニ於テ空襲警報發令アリタル場合
- 一 自體防護員之處置
- 二 其他在校者之處置
- 四 警戒警報發令ナクシテ空襲警報發令アリタル場合
- 一 學生在校時發令アリタル場合
- 二 學生不在校時發令アリタル場合
- 五 空襲警報時發令アリタル場合

- 第一 學校防護ノ意義
- 本指導要領ニ於テ學校トハ滿洲國內ニ於ケル總テノ學校ヲ謂ヒ學校防護トハ敵機ノ來襲ニ依リ生ズベキ危害ヲ防止シ又ハ之ニ因ル被害ヲ輕減スル爲行フ學校自體ノ防護及警護機關ニ應援協力スベキ防空、警備ヲ謂ヒ前者ヲ自體防護、後者ヲ校外警護ト稱ス
- 一 自體防護ノ本旨ハ當該學校全教職員(傭人ヲ含ム以下單ニ職員ト稱ス)及學生生徒(以下單ニ學生ト稱ス)ヲ以テ空襲下校內ニ生起スル被害ヲ最少限度ニ極限スルニ在リ其ノ主眼トスベキ點左ノ如シ
- (一) 御眞影、御容、勅語謄本、詔書謄本ノ奉護
- (二) 學生ノ保護
- (三) 校舍ノ防護(寄宿舍ヲ含ム)
- (四) 貴重ナル文獻、研究資料及重要研究施設等ノ防護
- (五) 校外警護ノ本旨ハ學校教職員及學生ノ有スル集團的ニシテ精強ナル活動能力及特技ヲ勸員シ當該警護機關ノ指揮下ニ入り其ノ活動ニ協力セシムルニ在リ

- 第二 學校防護擔任者
- 一 學校防護ハ當該學校教職員及中等學校高學年以上ノ學生ヲ以テ之ヲ擔任スルヲ本旨トスルコト
- 二 國民學校等自體防護要員ノ取得困難ナ

- ル學校ニ在リテハ學校區內協和義勇奉公隊、協和青少年團、學校附設青年學校等ノ應援ヲ受クルヲ得ルコト
- 三 中等學校低學年、國民學校學生ハ自體防護並ニ校外警護ハ之ヲ擔任セシメザルコト
- 四 女子中等學校學生ニハ夜間ハ防護ヲ擔任セシメザルコト
- 五 校外警護ハ自體防護以外ノ餘力ヲ以テ之ヲ擔任スルヲ本則トスルコト

- 第一 要旨
- 學校防護ノ準備ニ當リテハ出來得ル限り學校教育ヲ繼續實施スルコトヲ旨トシテ綿密ナル學校防護計畫ヲ設定スルト共ニ之ニ基キ防護態勢ノ整備ニ努メ平素ノ教育訓練ヲ徹底シ以テ學校防護ノ完備ヲ期スルモノトス
- 第二 學校防護計畫ノ設定
- 學校防護計畫ハ防護上ノ地域的特質、學校ノ種類、校舍ノ構造等ヲ考慮シ實狀ニ合スル如ク具體的ニ計畫スルモノトス
- 一 學校防護計畫設定要領
- 學校防護計畫ノ內容左ノ如シ
- (一) 學校防護施設ノ方針ニ關スル事項
- (二) 學校防護組織ノ編成任務ニ關スル事項
- (三) 防護實施時ニ於ケル學校防護組織活動ノ基準並ニ學校ノ措置ニ關スル事項
- (四) 防護施設器材ニ關スル事項
- (五) 警護機關トノ通信連絡ニ關スル事項
- (六) 訓練ニ關スル事項
- (七) 學校防護從事員ノ給與、休養ニ關スル事項
- (八) 其他必要ト認ムル事項
- 二 自體防護計畫樹立上特ニ留意スベキ事項
- (一) 授業
- 授業ハ防空警報發令中ハ之ヲ行ハザルヲ本則トスルコト
- (二) 防護從事員ノ配置及服務
- 警戒警報下ニ於ケル配置ハ必要最少

- (一) 學生在校時發令アリタル場合
- (二) 學生不在校時發令アリタル場合
- 二 自體防護從事員之處置
- (一) 學生在校時發令アリタル場合
- (二) 學生不在校時發令アリタル場合
- 三 校外警護從事員之處置
- 三 警戒警報發令下ニ於テ空襲警報發令アリタル場合
- 一 自體防護員之處置
- 二 其他在校者之處置
- 四 警戒警報發令ナクシテ空襲警報發令アリタル場合
- 一 學生在校時發令アリタル場合
- 二 學生不在校時發令アリタル場合
- 五 空襲警報時發令アリタル場合

- 第一 學校防護ノ意義
- 本指導要領ニ於テ學校トハ滿洲國內ニ於ケル總テノ學校ヲ謂ヒ學校防護トハ敵機ノ來襲ニ依リ生ズベキ危害ヲ防止シ又ハ之ニ因ル被害ヲ輕減スル爲行フ學校自體ノ防護及警護機關ニ應援協力スベキ防空、警備ヲ謂ヒ前者ヲ自體防護、後者ヲ校外警護ト稱ス
- 一 自體防護ノ本旨ハ當該學校全教職員(傭人ヲ含ム以下單ニ職員ト稱ス)及學生生徒(以下單ニ學生ト稱ス)ヲ以テ空襲下校內ニ生起スル被害ヲ最少限度ニ極限スルニ在リ其ノ主眼トスベキ點左ノ如シ
- (一) 御眞影、御容、勅語謄本、詔書謄本ノ奉護
- (二) 學生ノ保護
- (三) 校舍ノ防護(寄宿舍ヲ含ム)
- (四) 貴重ナル文獻、研究資料及重要研究施設等ノ防護
- (五) 校外警護ノ本旨ハ學校教職員及學生ノ有スル集團的ニシテ精強ナル活動能力及特技ヲ勸員シ當該警護機關ノ指揮下ニ入り其ノ活動ニ協力セシムルニ在リ

- 第二 學校防護擔任者
- 一 學校防護ハ當該學校教職員及中等學校高學年以上ノ學生ヲ以テ之ヲ擔任スルヲ本旨トスルコト
- 二 國民學校等自體防護要員ノ取得困難ナ

- ル學校ニ在リテハ學校區內協和義勇奉公隊、協和青少年團、學校附設青年學校等ノ應援ヲ受クルヲ得ルコト
- 三 中等學校低學年、國民學校學生ハ自體防護並ニ校外警護ハ之ヲ擔任セシメザルコト
- 四 女子中等學校學生ニハ夜間ハ防護ヲ擔任セシメザルコト
- 五 校外警護ハ自體防護以外ノ餘力ヲ以テ之ヲ擔任スルヲ本則トスルコト

- 第一 要旨
- 學校防護ノ準備ニ當リテハ出來得ル限り學校教育ヲ繼續實施スルコトヲ旨トシテ綿密ナル學校防護計畫ヲ設定スルト共ニ之ニ基キ防護態勢ノ整備ニ努メ平素ノ教育訓練ヲ徹底シ以テ學校防護ノ完備ヲ期スルモノトス
- 第二 學校防護計畫ノ設定
- 學校防護計畫ハ防護上ノ地域的特質、學校ノ種類、校舍ノ構造等ヲ考慮シ實狀ニ合スル如ク具體的ニ計畫スルモノトス
- 一 學校防護計畫設定要領
- 學校防護計畫ノ內容左ノ如シ
- (一) 學校防護施設ノ方針ニ關スル事項
- (二) 學校防護組織ノ編成任務ニ關スル事項
- (三) 防護實施時ニ於ケル學校防護組織活動ノ基準並ニ學校ノ措置ニ關スル事項
- (四) 防護施設器材ニ關スル事項
- (五) 警護機關トノ通信連絡ニ關スル事項
- (六) 訓練ニ關スル事項
- (七) 學校防護從事員ノ給與、休養ニ關スル事項
- (八) 其他必要ト認ムル事項
- 二 自體防護計畫樹立上特ニ留意スベキ事項
- (一) 授業
- 授業ハ防空警報發令中ハ之ヲ行ハザルヲ本則トスルコト
- (二) 防護從事員ノ配置及服務
- 警戒警報下ニ於ケル配置ハ必要最少

限務爲止於空襲警報發令下則以全員配  
置爲原則

(三) 防護監視  
防護監視員以職員及學徒充之恒其長應  
以職員充之

(四) 消防  
(1) 夜間必須殘留初期消火上必要之人  
員  
(2) 按建築物之大小考慮從事員數  
(3) 對可燃物之集積所及消火作業困難  
之處應增配人員消火器數

(五) 休假中之自體防護  
在休假中亦須使自體防護不生障礙

(六) 常設防護要員  
於學徒不在校間有防空警報之發令時當  
警報受領、傳達、燈火管制及防護組織  
之受登校前應任指導統制之要員須以宿  
直員及構內居住者充之且立即講求措置

再就無警報或警報之發令而逕有空襲警報  
時之對策亦應併行考慮之

(七) 施設資材  
施設資材之計畫應極力活用現有施設資  
材且爲重點的整備

校外警護計畫樹立上特屬必要之事項  
(一) 關於校外警護應由警護責任機關關  
於要員數、編成、任務、服裝、裝備、  
派遣場所及時期並指揮系統受具體之指  
示

(二) 關於前項要員應於可能範圍內使其  
交替服務

(三) 校外警護組織以學校本然之組織編  
成之

(四) 醫科工科大學專門學校及工科國民  
高等學校或中等學校應活用其學習之技  
術女子國民高等學校或高等女學校以上

之學校應活用其熟習之救護技能

四 其他學校防護計畫樹立上須留意之事項  
學校應預想依防衛之必要有須提供校舍或  
校舍破壞、燒失之情形而考慮此際之學校  
教育的繼續方法

第三 學校防護體制之整備  
人的整備  
(一) 自體防護組織之編成及任務  
自體防護從事員應以學校附近在住者及  
於較短時間內得以登校者充之於有寄宿  
舍之學校應先在寄宿舍者充之爲宜並  
分爲在校間不在校間而編成之編成上須  
留意之事項如左

(1) 當自體防護組織之編成時應尊重學  
校本然之組織  
(2) 學校防護應以職員學徒全員充之  
但持有緊急之研究者或身體虛弱者及  
因家庭或有其他不得已之情形者等應  
置於編成之外

(3) 每回服務人員應極力使止於必要最  
少限務必多設交替回數

(4) 自體防護組織應求簡潔其編成之一  
例如附錄第一

(二) 校外警護組織編成  
校外警護從事者之組織編成應爲隊組織  
平素按警護任務區分爲警備、救護、消  
防、工作、配給、通信、連絡等機能別  
而編成之由警護責任者之指示立即開始  
活動

二 物的整備  
當學校防護上物的整備時應置重於左開諸  
點整備之

(一) 御眞影、御容、勅語謄本、詔書謄  
本之奉護施設  
無論有無石造及其他堅固之奉安所均應  
考慮於非常時之奉護所

(二) 御眞影、御容、勅語謄本、詔書謄  
本之奉護施設

(三) 御眞影、御容、勅語謄本、詔書謄  
本之奉護施設

ニ止メ交替服務トシ空襲警報發令下ニ  
於テハ全員配置ト爲スヲ原則トスルコ  
ト

(三) 防護監視  
防護監視員ハ職員及學徒ヲ以テ之ニ充  
ツルコト但シ長ハ職員ヲ以テ充ツルコ  
ト

(四) 消防  
(1) 夜間ハ初期消火ニ必要ナル人員  
ヲ必ズ殘スルコト  
(2) 建物ノ大サニ依リ從事員數ヲ考慮  
スルコト  
(3) 可燃物ノ集積所及消火作業困難ナ  
ル箇所ニ對スル人員消火器數ヲ增配  
スルコト

(五) 休假中之自體防護  
休假中ニ在リテモ自體防護ニ支障ナカ  
ラシムルコト

(六) 常設防護要員  
學徒不在校時ニ於テ防空警報ノ發令ア  
リタル場合ノ警報受領、傳達、燈火管  
制及防護組織ノ長ノ登校スル迄ノ指揮  
統制ニ任ズル要員ハ宿直員及構內居住  
者ヲ以テ之ニ充テ直チニ措置ヲ講ズル  
コト

尙警報發令ナクシテ空襲警報アリ  
タル場合ニ於ケル對策ニ就テモ併セテ  
考慮スルコト

(七) 施設資材  
施設資材ノ計畫ハ現有施設資材ノ極力  
活用シ且重點的ニ整備ヲ爲スコト  
校外警護計畫樹立上特ニ必要ナル事項  
(一) 校外警護ニ關シテハ警護責任機關  
ヨリ要員數、編成、任務、服裝、裝備、  
差出場所及時期並ニ指揮系統ニ關シ具  
體的ニ指示ヲ受ケルコト

(二) 前項要員ニ關シテハ能ク限リ交替  
服務ヲ成シ得ル如ク考慮スルコト

(三) 校外警護組織ハ學校本然ノ組織ヲ  
以テ編成スルコト

(四) 醫科工科大學專門學校及工科國民  
高等學校又ハ中等學校ニ在リテハ其ノ  
學習セル技術ヲ女子國民高等學校又ハ

高等女學校以上ノ學校ニ在リテハ其ノ  
習熟セル救護技能ヲ活用スルコト  
其ノ他學校防護計畫樹立上留意スベキ  
事項

高等女學校以上ノ學校ニ在リテハ其ノ  
習熟セル救護技能ヲ活用スルコト

四 其ノ他學校防護計畫樹立上留意スベキ  
事項  
學校ハ防護上ノ必要ニ依リ校舍ヲ提供ヲ  
求メラルベキ場合又ハ校舍ノ破壞、燒失  
スル場合アルベキヲ豫想シ其ノ際ニ於ケ  
ル學校教育ノ繼續方法ヲ考慮シ試クコト

第三 學校防護體制ノ整備  
人的整備  
(一) 自體防護組織ノ編成及任務  
自體防護從事員ハ學校附近在住者及成  
ル可ク短時間ニ登校シ得ル者ヲ以テ之  
ニ充ツルヲ可トシ在校時不在校時ニ分  
チ編成スルコト  
之ガ編成上留意スベキ左ノ如シ

(1) 自體防護組織ノ編成ニ當リテハ學  
校本然ノ組織ヲ尊重スルコト  
(2) 學校防護ハ職員學徒全員ヲ以テ之  
ニ當ルベキモ特ニ緊急ナル研究ニ繼  
ハル者又ハ身體虛弱者家庭其ノ事情  
ニテ已ムヲ得ザル者等ハ編成外トス  
ルコト

(3) 每回服務スル人員ハ極力必要最少限  
ニ止メ可及的交替回數ヲ多クスルコ  
ト

(4) 自體防護組織ハ簡潔ナルコト其ノ  
編成一例附錄第一ノ如シ

(二) 校外警護組織編成  
校外警護從事者ノ組織編成ハ成ル可ク  
隊組織ト爲シ平素ヨリ警護任務區分ニ  
從ヒ整備、救護、消防、工作、配給、  
通信、連絡等機能別編成ヲナシ警護責  
任者ノ指示ニ從ヒ直ニ活動ヲ開始スル  
コト

二 物的整備  
學校防護上物的整備ニ當リテハ左ノ諸點  
ニ重點ヲ指向整備

(一) 御眞影、御容、勅語謄本、詔書本  
ノ奉護施設  
石造其ノ他堅固ナル奉安所ヲ有スルト  
否トニ拘ズ均シク非常ノ際ニ於ケル  
奉護所ヲ考慮スルコト

(二) 御眞影、御容、勅語謄本、詔書本  
ノ奉護施設

(三) 御眞影、御容、勅語謄本、詔書本  
ノ奉護施設



(三) 待避訓練

(1) 待避之目的在於防止學徒及學校職員無用之損傷使於災害發生時敏捷果敢展開防護活動故由平素即應反覆訓練使明確待避所之使用區分適確迅速待避且得以出動爲要

(2) 待避訓練應使於敵機侵入都市之上空時或聽得爆炸音、高射砲音等時或警護機關有指示時按指揮者之命令待避爲要

(3) 待避訓練鑑於校舍之構造以屋外待避爲主

(4) 應考慮當登校下校時遭受不時空襲時之待避於平素即訓練使其熟知通路附近待避所之位置收容力等同時於喘息之間採取伏臥姿勢以兩手掩目及耳俾得避免危害爲要

(四) 救護訓練

於自體防護上之救護目的在於對傷者施以迅速之救急處置必要時依搬送於救護機關使其被停止於最少限度故應極力普及之特別對於女子學徒應使其徹底

(五) 工作訓練

實習時間以工作隊而利用對從事於校外警護者之訓練

三 幹部訓練

欲期防護訓練之徹底一以幹部之率先垂範是瞻防護之適切有效之活動亦係於幹部指揮之如何故應力日研鑽同時與關係機關連絡利用講習會及其他所有機會努力於技能之向上熟習

四 基本訓練

基本訓練爲使防護活動不生障礙應使按業務別正確修得防護業務之基礎的知識技能反覆加以演練以期其徹底

五 綜合訓練

爲使將依基本訓練習得之知識及技能歸於實踐的完成應在各種情況下實施互防護全般之綜合訓練以確立即即實施之態勢

六 其他教育訓練上須留意之事項

(1) 對自體防護及校外警護當務者以外之學徒應指導其於自宅及災害發生現場時率先從事防護或協力於警護機關

(2) 對中等學校低學年及國民學校高學年學徒應指導其於自宅按其能力從事於家庭防護

(3) 校外防護從事員之教育訓練除於學校自體實施外應與關係警護機關協議受其協力以實施之

第三章 實施

第一 轉移於防護活動態勢之時機  
學校以於警戒警報發令之同時轉移於防護活動態勢爲原則

第二 有警戒警報之發令時  
學校受或代之責任者之處置

(1) 學徒在校間發令時  
立即命授業之休止

(2) 應使自體防護及校外警護從事員之當務者殘置使其他者歸宅

(3) 應使自體防護從事員就所定之任務使校外警護從事員按所定計畫或關係警護機關之指示各就其任務

(4) 當務者就其任務時交代者應使其歸宅

(5) 有引火性爆發性之危險的藥品物品或重要書類等應收藏於安全處所或埋沒於地下

(6) 警護責任機關有指示時應使繼續授業

(1) 學徒不在校間發令時  
常置防護員基於防護計畫自身或指揮其他在校者立即爲左列處置

(三) 待避訓練

(1) 待避之目的ハ學徒及學校職員ノ無用ノ損傷ヲ防止シ災害發生セルトキハ敏捷果敢防護活動ヲ展開スルニ在リ故ニ平素ヨリ待避所ノ使用區分ヲ明確ニシ置キ適確迅速ニ待避シ且出動シ得ル如ク訓練ヲ反覆スルコト

(2) 待避ハ敵機都市ノ上空ニ侵入セル時又ハ爆炸音、高射砲音等ヲ聽取セル時又ハ警護機關ノ指示アリタル時ニ指揮者ノ命令ニ依リ待避スル如ク訓練スルコト

(3) 待避ハ校舍ノ構造ニ鑑ミ屋外待避ヲ主トシテ訓練スルコト

(4) 登校下校ニ際シ不時空襲ヲ遭ヒタル場合ノ待避ヲ考慮シ平素ヨリ通路附近ノ待避所ノ位置收容力等ヲ熟知セシメ置キト共ニ喘息ノ場合伏臥姿勢ヲ採リ目、耳ヲ兩手ヲ以テ押ヘ危害ヲ避ケ得ル如ク訓練スルコト

(四) 救護訓練

自體防護ニ於ケル救護ノ目的ハ傷者ニ對シ迅速ナル救急處置ヲ施シ要スレバ救護機關ニ搬送手當ヲ施サシムル等ニ依リ其ノ被害ヲ最少限度ニ極限セントスルニ在ルヲ以テ極力之ヲ普及シ特ニ女子學徒ニ徹底セシムルコト

(五) 工作訓練

實習時間ハ工作隊トシテ校外警護ニ從事スル者ノ訓練ニモ利用スルコト

三 幹部訓練

防護訓練ノ徹底ヲ期スルニハ一ニ幹部ノ率先垂範ニヨリ防護ノ適切有效ナル活動モ亦幹部ノ指揮ノ如何ニ係ルモノナルヲ以テ自ラ研鑽ヲ加フルト共ニ關係機關ト連絡シ講習會其ノ他所有機會ヲ利用シ技能ノ向上習熟ニ努ムルコト

四 基本訓練

基本訓練ハ防護活動ヲ支障ナカラシムル爲防護業務ノ基礎的知識技術ヲ各業務別ニ正確ニ習得セシムル如ク反覆演練ヲ重ネ其ノ徹底ヲ圖ルコト

五 綜合訓練

基本訓練ニ依リ習得シタル知識及技能ヲ更ニ實踐的ニ完成セシムル爲各種ノ情況下ニ在リ防護全般ニ互リ綜合的訓練ヲ實施シ實踐即應ノ態勢ヲ確立スルコト

六 其他教育訓練上須留意之事項

(1) 自體防護及校外警護當務者以外ノ學徒自宅及災害發生現場ニ在ル場合ハ卒先防護ニ服シ又ハ警護機關ニ協力スル如ク指導スルコト

(2) 中等學校低學年及國民學校高學年學徒自宅ニ在リテハ其ノ能力ニ應ジ家庭防護ニ從事スル如ク指導スルコト

第三章 實施

第一 防護活動態勢ニ轉移ノ時機  
學校ハ原則トシテ警戒警報發令ト同時ニ防護活動態勢ニ轉移スルモノトス

第二 警戒警報發令アリタル場合、  
學校長若ハ之ニ代ルベキ責任者ノ處置

(1) 學徒在校時發令アル場合  
直ニ授業ノ休止ヲ命ズルコト

(2) 自體防護及校外警護從事員タル當務者ハ殘置シ其ノ他ノ者ハ歸宅セシムルコト

(3) 自體防護從事員ヲ所定ノ任務ニ就カシメ校外警護從事員ハ所定ノ計畫又ハ關係警護機關ノ指示ニ依リ夫夫任務ニ就カシムルコト

(4) 當務者任務ニ就キタルトキハ交代者ハ歸宅セシムルコト

(5) 引火性爆發性ノ危險ナル藥品物品又ハ重要書類等ハ安全箇所ニ收藏シ又ハ地中ニ埋沒スルコト

(6) 警護責任機關ヨリ指示アリタル時ハ授業ヲ繼續セシムルコト

(1) 學徒不在校時發令アリタル場合  
常置防護員ハ防護計畫ニ基キ自ラ又ハ他ノ在校者ヲ指揮シテ直ニ左ノ

(甲) 於夜間時應立即實施警戒管制  
 (乙) 向校長及其他指定處所連絡受必要之指揮  
 (2) 指揮登校之防護從事者使就配置  
 (3) 爲其他在校間發令時之處置

二 自體防護從事員之處置  
 (一) 學徒在校間發令時  
 (1) 自體防護隊長應立即使隊員就所定之配置  
 (2) 隊員之處置  
 (甲) 總務班警報擔當者應向校內確實迅速傳達警報  
 (乙) 總務班防護監視擔當者應立即就監視所當監視之責  
 (丙) 警備班奉護擔當者應就奉安所之警備  
 (丁) 警備班燈火管制擔當者應爲管制之準備  
 (戊) 消防班應向一切容器注水同時點檢消火器具置於得立即使用之狀態  
 (己) 救護班應整理擔架同時準備救急材料置於任何時亦得收容之狀態  
 (庚) 救護班應於爲得立即出動之準備後而待機  
 (二) 學徒不在校間發令時  
 立即登校入於隊長之指揮下服所定之業務至於其處置除於夜間實施燈火管制外與在校間同  
 (三) 校外警護從事員之處置  
 在校間同無論不在校間或登校下校之途中雖於計畫上別無規定亦應立即登校受該警護機關之指示

第三 於警戒警報發令下有空襲警報之發令時  
 自體防護隊員之處置  
 (一) 隊長應點檢隊員之配置狀況必要時

應命所製之修正  
 (一) 隊員之處置  
 (1) 總務班警報擔當者應向校內確實迅速傳達警報  
 (2) 總務班防護監視擔當者應繼續監視  
 (3) 於夜間應監視燈火管制狀況

二 其他在校者之處置  
 全員應向所定之待避所待避  
 第四 警戒警報之發令而運有空襲警報之發令時  
 一 學徒在校間發令時  
 (一) 學校長或代行責任者應立即命授業之休止  
 (二) 對中等學校低學年及國民學校之學徒按狀況於五分鐘以內其得以歸宅者使其歸宅  
 平素應調查準備之  
 (三) 自體防護從事員應依該管警護機關之指示就配置  
 (四) 校外警護從事員應依該管警護機關之指示就配置  
 (五) 其他者應立即待避  
 二 學徒不在校間發令時  
 (一) 自體防護從事員應立即登校就所定之配置  
 (二) 校外警護從事員應不待別命各自立就所定之配置入於該管警護機關之指揮下  
 (三) 自體防護及校外警護從事員以外者於登校下校途中發令時應赴於家庭或學校中至近之處  
 第五 有空襲災害之時  
 (一) 隊長應按狀況適宜使各班相互協力援助  
 (二) 防護監視員應監視敵機之行動將投下彈之種類迅速報告於其長必要時向各班通報之  
 (三) 燒夷彈落下時所在全員應立即努力消火同時急設救水桶或發大聲求消火班等之援助

處置ヲ爲スコト  
 (イ) 夜間ハ直ニ警戒管制ヲ實施スルコト  
 (ロ) 校長其ノ他指定箇所ニ連絡シ必要ナル指揮ヲ受ケルコト  
 (ハ) 登校シ來レル防護從事者ヲ指揮シ配置ニ就カシムルコト  
 (ニ) 其ノ他在校時發令アリタル場合ノ處置ヲ爲スコト

二 自體防護從事員ノ處置  
 (一) 學徒在校時發令アリタル場合  
 (1) 自體防護隊長ハ直ニ隊員ヲ所定ノ配置ニ就カシムルコト  
 (2) 隊員ノ處置  
 (イ) 總務班警報擔當者ハ校內ニ警報ヲ確實迅速ニ傳達スルコト  
 (ロ) 總務班防護監視擔當者ハ直ニ監視所ニ就キ監視ニ當ルコト  
 (ハ) 警備班奉護擔當者ハ奉安所ノ警備ニ就クコト  
 (ニ) 警備班燈火管制擔當者ハ管制準備ヲ爲スコト  
 (ホ) 消防班ハ一切ノ容器ニ滿水スルト共ニ消火器具ヲ點檢シ直ニ使用シ得ル狀態ニ置クコト  
 (ヘ) 救護班ハ擔架ヲ整ヘルト共ニ救急材料ヲ準備シ何時ニテモ收容シ得ル狀態ニ置クコト  
 (ト) 救護班ハ直ニ出動シ得ル如ク準備シタル後待機スルコト  
 (二) 學徒不在校時發令アリタル場合  
 直ニ登校シ隊長ノ指揮下ニ入り所定ノ業務ニ服スコト其ノ處置ニ付テハ夜間ハ燈火管制ヲ實施スル外在校時ニ同ジ  
 三 校外警護從事員ノ處置  
 在校時ハ勿論不在校時或ハ登校下校ノ途中ニ在ル場合ト雖モ計畫ニ別段ノ定ナキ時ハ直ニ登校ノ上該警護機關ノ指示ヲ受ケルコト

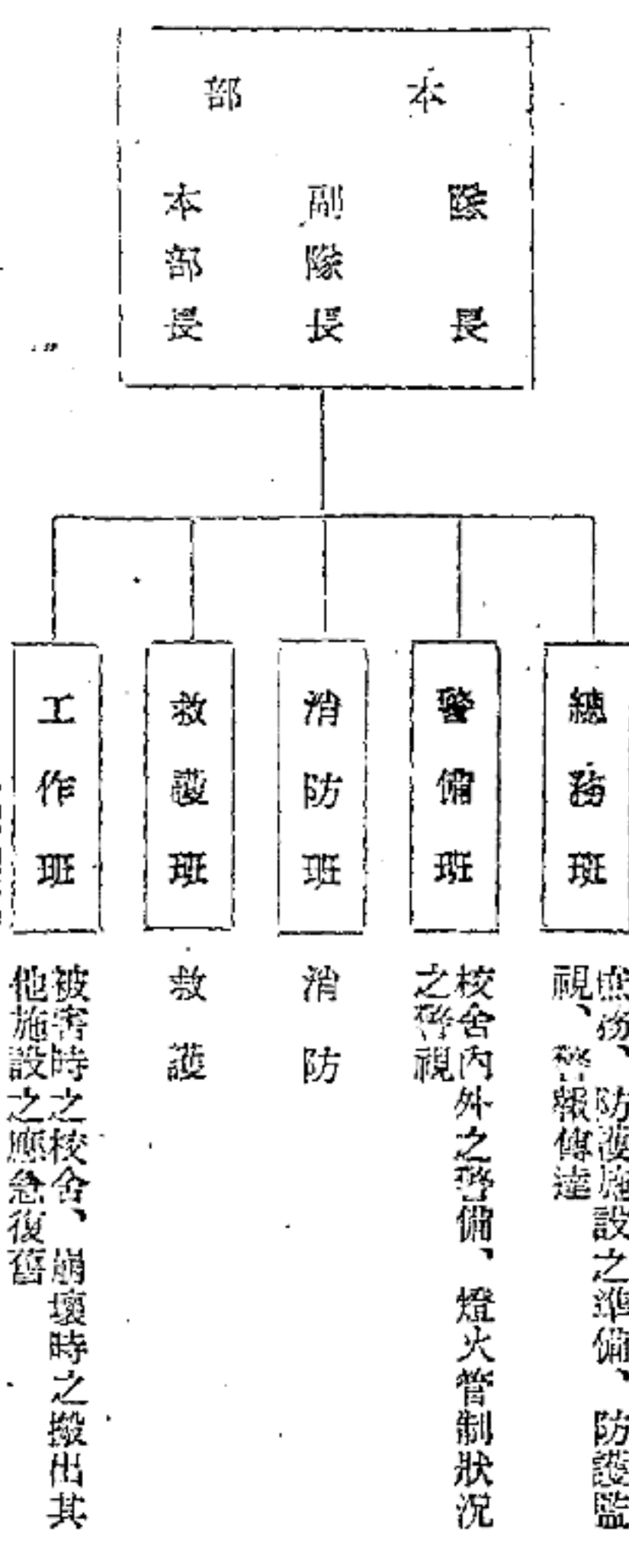
第三 警戒警報發令下ニ於テ空襲警報發令アリタル場合  
 自體防護隊員ノ處置  
 (一) 隊長ハ隊員ノ配置狀況ヲ點檢シ要

スレバ所製ノ修正ヲ命ズルコト  
 (一) 隊員ノ處置  
 (1) 總務班警報擔當者ハ校內ニ警報ヲ確實迅速ニ傳達スルコト  
 (2) 總務班防護監視擔當者ハ監視ヲ續ケルコト  
 (3) 夜間ニ在リテハ燈火管制狀況ヲ監視スルコト

二 其他在校者ノ處置  
 全員所定ノ待避所ニ待避スルコト  
 第四 警戒警報發令ナクナシテ空襲警報發令アリタル場合  
 一 學徒在校時發令アリタル場合  
 (一) 學校長又ハ之ニ代ルベキ責任者ハ授業ヲ休止ヲ命ズルコト  
 (二) 中等學校低學年及國民學校ノ學徒ニ就キテハ狀況ニ依リ五分以內ニ歸宅シ得ルモノハ歸宅セシムルコト  
 尙平素ヨリ之ヲ調査及準備ヲ爲シ置クコト  
 (三) 自體防護從事員ハ全員所定ノ配置ニ就クコト自體防護從事員ノ處置ハ第三ノ場合ニ同ジ  
 (四) 校外警護從事員ハ當該警護機關ノ指示ニ依リ配置ニ就クコト  
 (五) 其ノ他ノ者ハ直ニ待避スルコト  
 二 學徒不在校時發令アリタル場合  
 (一) 自體防護從事員ハ直ニ登校所定任務ニ就クコト  
 (二) 校外警護從事員ハ別命ヲ待タズ各自直ニ所定ノ配置ニ就キ當該警護機關ノ指揮下ニ入ルコト  
 (三) 自體防護及校外警護從事員以外ノ者登校下校ノ途中發令アリタル時ハ家庭又ハ學校ノ近キ所ニ赴クコト  
 第五 空襲災害アリタル場合  
 (一) 隊長ハ狀況ニ依リ適宜各班相互ニ協力援助ヲ爲サシムルコト  
 (二) 防護監視員ハ敵機ノ行動ヲ監視シ投下彈ノ種類ヲ迅速ニ其ノ長ニ報告シ要スレバ各班ニ通報スルコト  
 (三) 燒夷彈落下シタル場合ハ所在員直ニ消火ニ努ムルト共ニ「バケツ」ヲ叩キ或ハ大聲ヲ發シ消火班等ノ援助ヲ求ム

- (四) 認為火災有擴大之虞消火困難時應立即連絡消防機關求其出動
- (五) 雖於消火中而聞有爆彈落下之聲音或於附近已開始落下爆彈時應向附近之待避壕(所)待避或伏臥於其地以避危害
- (六) 御眞影、御容瀕於危險時立即奉還揭以明示御眞影、御容之標識且從事警備
- (七) 發生負傷者時應立即救出施以應急

自體防護組織編成一例



- 處置從速搬送至救護所施受救治
- (八) 有死者時應從速收容於所定場所受警備機關之指示
  - (九) 有被害時應向所轄警察署速報左列事項
    - (1) 御眞影、御容、勅語謄本、詔書謄本之安否
    - (2) 死傷者數
    - (3) 建築物被害之程度
- 附錄第一

- 附錄第二  
消防施設整備標準
- 一 水 每延坪五〇平方米(約一五坪)爲一〇〇立(約五斗五升)以上更應考慮冬季務設水井或可容二水十噸之地下貯槽
  - 二 土砂 每延坪五〇平方米(約一五坪)爲五〇立(約二斗八升)以上
  - 三 用具 水龍、梯子、鐵水桶、撥火棒、破壤鉤、草蓆等應多數整備之而分散配置於要處

佈告

興農部佈告第六二號  
關於向關東州輸出食肉辦理屠宰場追加指定之件

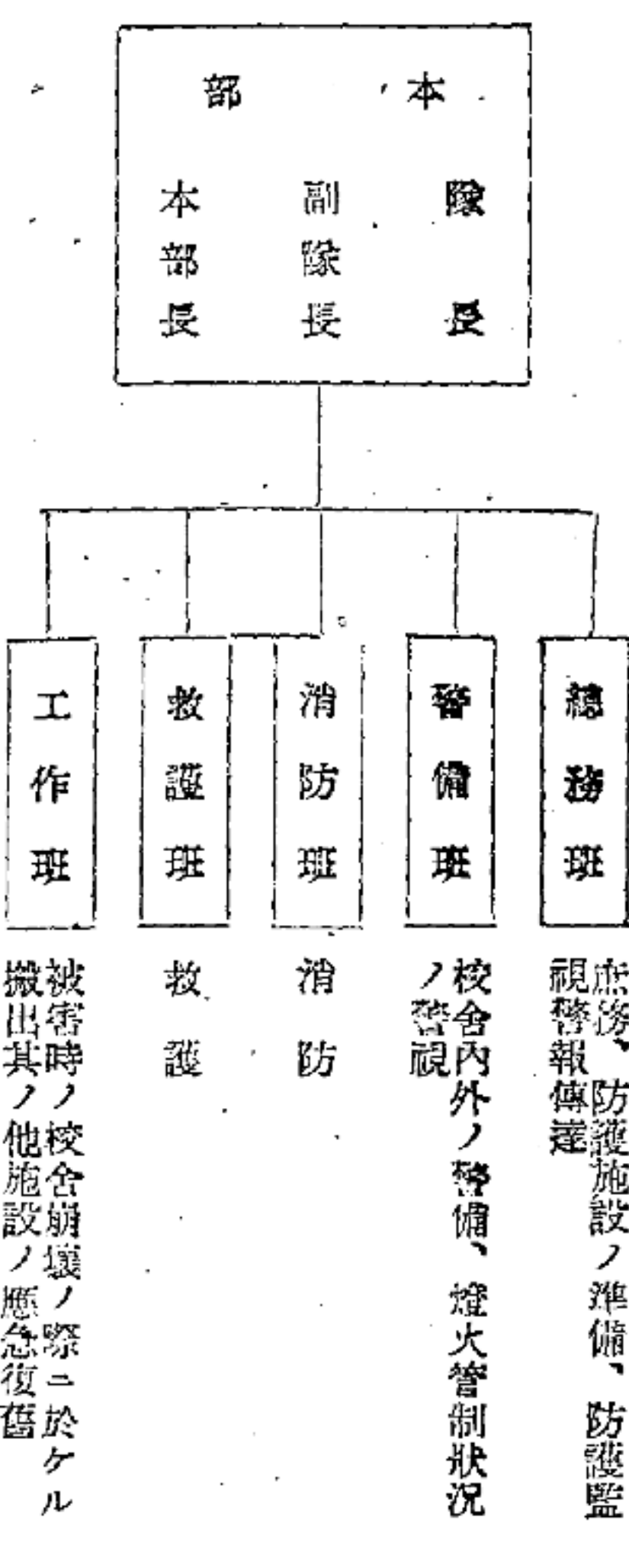
爲佈告事茲將向關東州輸出食肉辦理屠宰場追加指定如左此佈  
康德十一年三月二十五日  
興農部大臣 黃 富 俊

計開

- 新京特別市屠宰場
- 吉林省吉林市立屠宰場
- 龍江省齊齊哈爾市立屠宰場
- 龍江省白城縣立屠宰場(林業專用)
- 濱江省哈爾濱市鷄鴨公司屠宰場
- 濱江省哈爾濱市畜產加工所屠宰場
- 安東省安東市立屠宰場
- 四平省開原縣鐵西開原屠宰場
- 興安北省海拉爾市立屠宰場

- ルコト
- (四) 火災ノ擴大ノ虞アリテ消火困難ト認メタル時ハ直ニ消防機關ニ連絡出動ヲ求ムルコト
  - (五) 消火中ト雖モ爆彈ノ落下音ヲ聞キ又ハ附近ニ爆彈落下シ始メタル時ハ附近ノ待避壕(所)ニ待避シ又ハ其ノ場ニ伏臥シ危害ヲ避ケルコト
  - (六) 御眞影、御容危險ニ瀕シタル時ハ直ニ奉還ノ上御眞影、御容タルコトヲ明ニスル標識ヲ掲ゲ警備ヲ付スルコト
  - (七) 負傷者發生シタル場合ハ直ニ救出

自體防護組織編成一例



- シ應急處置ヲ施シ速ニ救護所ニ搬送シ手當ヲ受ケンムルコト
- (八) 死者アリタル場合ハ速ニ所定ノ場所ニ收容シ警備機關ノ指示ヲ受ケルコト
  - (九) 被害アリタル時ハ所轄警察署ニ左ノ事項ヲ速報スルコト
    - (1) 御眞影、御容、勅語謄本、詔書謄本ノ安否
    - (2) 死傷者數
    - (3) 建築被害ノ程度
- 附錄第一

- 附錄第二  
消防施設整備標準
- 一 水 延坪五〇平方米(約一五坪)五〇立(約五斗五升)以上尙冬季ヲ考慮シ可及的ニ水井又ハ二十噸入地下貯水槽ヲ設ケルコト
  - 二 土砂 延坪五〇平方米(約一五坪)每一五〇立(約二斗八升)以上
  - 三 用具 水龍、梯子、馬穴、火叩、鋸口、建等成ル可ク多數整備シ要所ニ分散配置スルコト

佈告

興農部佈告第六二號  
關東州向輸出食肉取扱屠宰場ノ追加指定ニ關スル件

茲ニ關東州向輸出食肉取扱屠宰場ヲ左記ノ通追加指定ス  
康德十一年三月二十五日  
興農部大臣 黃 富 俊

記

- 新京特別市立屠宰場
- 吉林省吉林市立屠宰場
- 龍江省齊齊哈爾市立屠宰場
- 龍江省白城縣立屠宰場(林業專用)
- 濱江省哈爾濱市鷄鴨公司屠宰場
- 濱江省哈爾濱市畜產加工所屠宰場
- 安東省安東市立屠宰場
- 四平省開原縣鐵西開原屠宰場
- 興安北省海拉爾市立屠宰場

錄賜、任免及指授

任公立醫院醫官敘薦任三等 康德十年十月十三日	任東滿總省事務官敘薦任三等 康德十年十一月二十九日	任公立醫院醫官敘薦任二等 康德十一年三月一日	任經濟部技佐敘薦任二等 康德十一年三月十四日	任財務職員訓練所教官敘薦任三等 康德十一年三月一日	任專賣總局技佐敘薦任二等 康德十一年三月一日	任專賣總局事務官敘薦任二等 康德十一年三月一日	任專賣署理事官敘薦任二等 康德十一年三月一日	任專賣署理事官敘薦任三等 康德十一年三月一日	任專賣署技佐敘薦任二等 康德十一年三月一日	任省事務官敘薦任三等 康德十一年三月一日	兼任地方職員訓練所教官敘薦任二等 康德十一年三月一日
田澤 昇	松田 恒義	坂元 直	平尾 愛義 片桐 省吾	原 鏡一 吉田 祐保	木村繁太郎 劉元 聰	皆川 清 見藤 勇 永尾 忠弘 張錫 祺 吉武 伊一 王子 亭 楊 波	石川 成人	中原 忠男	岸田 益雄	益雄	

兼任地方職員訓練所教官敘薦任三等 康德十一年三月十五日	編審官 寺田喜治郎	公立醫院醫官 田澤 昇	東滿總省事務官 松田 恒義	國立農業大學教授(兼) 荻澤 廣三	經濟部技佐(兼) 福谷 米輔	公立醫院醫官 江木 澄雄	經濟部技佐 平尾 愛義	同 片桐 省吾	同 原 鏡一	專賣總局技正 吉田 祐保	專賣總局事務官 木村繁太郎	專賣署理事官 王 英年	專賣署技佐 劉元 聰	省按佐 岸田 益雄
康德十一年三月一日	康德十一年三月二十四日	康德十一年三月十三日	康德十一年三月二十九日	康德十一年三月二十九日	康德十一年三月二十九日	康德十一年三月二十九日	康德十一年三月二十九日	康德十一年三月二十九日	康德十一年三月二十九日	康德十一年三月二十九日	康德十一年三月二十九日	康德十一年三月二十九日	康德十一年三月二十九日	康德十一年三月二十九日

給十一級俸	給十一級俸	給十一級俸	給十一級俸	給十一級俸	給十一級俸	給十一級俸	給十一級俸	給十一級俸	給十一級俸	給十一級俸	給十一級俸	給十一級俸	給十一級俸	給十一級俸
張錫 祺	張錫 祺	張錫 祺	張錫 祺	張錫 祺	張錫 祺	張錫 祺	張錫 祺	張錫 祺	張錫 祺	張錫 祺	張錫 祺	張錫 祺	張錫 祺	張錫 祺

陸軍中尉 李 文 清	陸軍中尉 甲斐 泰候	陸軍中尉 焦 殿 名	陸軍上尉 吳 繼 東	陸軍少尉 吳 繼 東	陸軍中尉 李 文 清	陸軍中尉 甲斐 泰候	陸軍中尉 焦 殿 名	陸軍上尉 吳 繼 東	陸軍少尉 吳 繼 東
康德十一年一月九日	康德十一年二月一日	康德十一年二月二日	康德十一年二月八日	康德十一年二月十日	康德十一年二月十四日	康德十一年二月十五日	康德十一年二月十七日	康德十一年二月十七日	康德十一年二月十七日



陸軍上尉 孫 紹 文  
依武官令第一百十五條第一項第五款應即休職

康德十一年二月二十日  
陸軍少校 坂部 武郎  
依武官令第一百十五條第一項第五款應即休職

康德十一年二月二十五日  
陸軍少校 曲 傳 祿  
依武官令第一百十五條第一項第一款應即休職

康德十一年二月二十六日  
陸軍衛生少尉 紀 振 桐

依武官令第一百十五條第一項第五款應即休職  
康德十一年二月二十七日  
陸軍軍法上尉 高橋 茂

依武官令第一百十五條第一項第五款應即休職  
康德十一年二月二十九日  
陸軍上尉 侯 仙 關

依武官令第一百十五條第一項第五款應即休職  
康德十一年三月一日  
陸軍軍需上尉 石野健次郎

依武官令第一百十五條第一項第五款應即休職

彙報

官署事項

○科長更動 康德十一年三月十五日更動科長如左

專賣署理事官 劉 元 瑞

營口專賣署庶務科長 張 錫 祺

營口專賣署管理科長 吉 武 伊 一

○官更出缺 (汪清縣)東滿總督事務官松田恒義  
於康德十年十一月三十日出缺  
○官更職死 吉林省立醫院公立醫院醫官田澤昇  
於康德十年十月十四日職死

地方行政

總省令

興安總省令第十二號

茲將依商工公會法第七條第二項之規定總省長之權限委任之件制定如左

康德十年十一月一日

興安總省長 博 彦 滿 都

依商工公會法第七條第二項之規定總省長之權限委任之件

第一條 依康德十年十月二十七日經濟部令第五

政府公報 第二千九百三十六號 康德十一年三月二十五日 星期六

(總務廳人事處)

通化專賣署事務科長

同 楊 蔭 波

同 永 尾 忠 弘

十一號關於依商工公會法第七條第一項之規定  
經濟部大臣之權限委任之件第一條之規定委任  
於總省長之權限委任於省長

第二條 省長欲將依前條之規定被委任之權限委  
任於市長或市長時須受總省長之認可

第三條 省長執行依第一條之規定被委任之權限  
時或將依第一條之規定被委任之權限委任於旗  
長或市長而市長或市長執行其權限時省長須添  
附關係書類之抄件即時報告於總省長但預先受  
無須報告之承認時不在此限

附則

本令自康德十年十一月二日施行

康德十一年三月十日

專賣總局技佐兼專賣署技佐 鈴木 七郎  
經濟部事務官兼省事務官 德安 清敏  
應即開去兼官  
康德十一年三月十五日  
編審官 寺田喜治郎

辭官照准  
康德十一年三月二十五日  
休職總務廳事務官 石井增五郎  
辭官照准  
康德十年十月十五日

康德十一年三月十五日

彙報

官署事項

○科長更動 康德十一年三月十五日左ノ通科長ノ異動アリタリ

同 王 子 亭

同 見 藤 勇

同 皆 川 清

○官更死委 (汪清縣)東滿總督事務官松田恒義  
康德十年十一月三十日死去セリ  
○官更職死 (吉林省立醫院)公立醫院醫官田澤昇  
昇康德十年十月十四日職死セリ

地方行政

總省令

興安總省令第十二號

茲ニ商工公會法第七條第二項ノ規定ニ依リ總省  
長ノ權限ヲ委任スルノ件ヲ左ノ通制定ス

康德十年十一月一日

興安總省長 博 彦 滿 都

依商工公會法第七條第二項ノ規定ニ依リ總省長  
之權限ヲ委任スルノ件

第一條 康德十年十月二十七日經濟部令第五十

省技佐 樋口 和隆  
市事務官 坂元 直  
公立國民高等學校校長 藤本 主一  
公立醫院醫官 竹山 清  
休職公立醫院醫官 杉本 重利

辭官照准  
康德十一年三月十五日  
省事務官 中原 忠男

辭官照准  
康德十一年三月十六日  
省百斯篤防疫所高等官試補 高橋 秀雄  
辭官照准  
康德十一年三月十五日

彙報

官署事項

(總務廳人事處)

承德專賣署事務科長

同 曾 田 虎 藏

同 會 田 虎 藏

一號商工公會法第七條第一項ノ規定ニ依リ經  
濟部大臣ノ權限委任ニ關スル件第一條ノ規定  
ニ依リ總省長ニ委任セラレタル權限ハ之ヲ省  
長ニ委任ス

第二條 省長前條ノ規定ニ依リ委任セラレタル  
權限ヲ市長又ハ市長ニ委任セントスルトキハ  
總省長ノ認可ヲ受クベシ

第三條 省長第一條ノ規定ニ依リ委任セラレタ  
ル權限ヲ執行シタルトキ又ハ第一條ノ規定ニ  
依リ委任セラレタル權限ヲ市長又ハ市長ニ委  
任シタル場合ニ於テ市長又ハ市長其ノ權限ヲ  
執行シタルトキハ省長ハ關係書類ノ寫ヲ添附  
シ總省長ニ報告スベシ但シ豫メ報告  
ヲ要セザル旨ノ承認ヲ受ケタルトキハ此ノ限  
ニ在ラス

附則

本令ハ康德十年十一月二日ヨリ之ヲ施行ス

三三三

公

● 公示送達

康德十一年 (控) 第二六號

姓名 王 魏 女氏 居住 不明

公判日期被告召喚票

右者因違反鴉片法被告事件於康德十一年四月二十六日午前十時於本院開庭公判應迄於定刻到前開場所  
如無正當事由而不到時依刑訴法第七十八條得拘引之  
康德十一年三月十三日  
奉天地方法院  
審判長 審判官 劉一功

右爲謄本  
同日於同院

書記官 趙慶祥

康德十年 (刑) 第三八六號

姓名 張 克 男 證 居住 不明

公判日期被告召喚票

右者因違反價格等臨時措置法被告事件於康德十一年五月十日午前十時於奉天地方法院開庭公判應迄於定刻到前開場所  
如無正當事由而不到時依刑訴法第七十八條得拘引之  
康德十一年三月十四日  
奉天地方法院  
審判官 張繼春

右爲謄本  
同日於同院

書記官 李樹斌

● 滿洲國陸軍 獸醫學校日

系生徒志願者心得

康德十二年 (昭和二十年) 康滿洲國陸軍 獸醫學校

校日系生徒志願者心得左ノ如シ  
康德十一年三月二十五日  
軍事部  
一 採用要領

告

考 場	採 用 考 試		出 願 期 限	志 願 年 齡	格 資 願 志
	查 考 科 學	身 體 檢 査			
第一軍管區	國語	概中學校第四學年第一學期修業	康德十一年 (昭和十九年) 六月十五日迄	大正十四年四月一日ヨリ昭和十四年四月一日迄ニ生シタル者	中學四年修了程度又ハ之ト同等以上ノ資格ヲ有スル者
第二軍管區	國語	概中學校第四學年第一學期修業	康德十一年 (昭和十九年) 六月十五日迄	大正十四年四月一日ヨリ昭和十四年四月一日迄ニ生シタル者	中學四年修了程度又ハ之ト同等以上ノ資格ヲ有スル者
第三軍管區	國語	概中學校第四學年第一學期修業	康德十一年 (昭和十九年) 六月十五日迄	大正十四年四月一日ヨリ昭和十四年四月一日迄ニ生シタル者	中學四年修了程度又ハ之ト同等以上ノ資格ヲ有スル者
第四軍管區	國語	概中學校第四學年第一學期修業	康德十一年 (昭和十九年) 六月十五日迄	大正十四年四月一日ヨリ昭和十四年四月一日迄ニ生シタル者	中學四年修了程度又ハ之ト同等以上ノ資格ヲ有スル者
第五軍管區	國語	概中學校第四學年第一學期修業	康德十一年 (昭和十九年) 六月十五日迄	大正十四年四月一日ヨリ昭和十四年四月一日迄ニ生シタル者	中學四年修了程度又ハ之ト同等以上ノ資格ヲ有スル者
第六軍管區	國語	概中學校第四學年第一學期修業	康德十一年 (昭和十九年) 六月十五日迄	大正十四年四月一日ヨリ昭和十四年四月一日迄ニ生シタル者	中學四年修了程度又ハ之ト同等以上ノ資格ヲ有スル者
第七軍管區	國語	概中學校第四學年第一學期修業	康德十一年 (昭和十九年) 六月十五日迄	大正十四年四月一日ヨリ昭和十四年四月一日迄ニ生シタル者	中學四年修了程度又ハ之ト同等以上ノ資格ヲ有スル者
第八軍管區	國語	概中學校第四學年第一學期修業	康德十一年 (昭和十九年) 六月十五日迄	大正十四年四月一日ヨリ昭和十四年四月一日迄ニ生シタル者	中學四年修了程度又ハ之ト同等以上ノ資格ヲ有スル者
第九軍管區	國語	概中學校第四學年第一學期修業	康德十一年 (昭和十九年) 六月十五日迄	大正十四年四月一日ヨリ昭和十四年四月一日迄ニ生シタル者	中學四年修了程度又ハ之ト同等以上ノ資格ヲ有スル者
第十軍管區	國語	概中學校第四學年第一學期修業	康德十一年 (昭和十九年) 六月十五日迄	大正十四年四月一日ヨリ昭和十四年四月一日迄ニ生シタル者	中學四年修了程度又ハ之ト同等以上ノ資格ヲ有スル者

二 出願ヨリ受考迄

- 1 願書記載及提出時ノ注意
  - 一 願書、志願票、戸籍謄本、陸軍〇〇學校生徒志願者身上明細書(様式ハ市町村役場ニアリ)
  - 二 志願票ハ記載例ヲ熟讀ノ上之ニ準ジ記入スベシ
  - 三 希望職ハ希望ノミヲ殘シ他ヲ抹消スベシ
  - 四 願書希望者ニ在リテハ其ノ下方空欄内ニ第四項ニ參照ノ上第一希望第二希望(豫科制現制ノ別)ヲ記入スベシ
  - 五 軍官學校志願ニ關シテ第五項參照ノコト
  - 六 志願票(甲)ニ親權者(後見人)ノ署名捺印ナキモノハ受附ケザルヲ以テ特ニ注意スベシ
  - 七 住所ハ詳細ニ記入スベシ
  - 八 願書ノ提出(志願票ハ出願期限迄ニ戸籍謄本身上明細書ハ八月三十一日迄ニ)ニ方リテハ到着迄ノ期日ヲ考慮シ期限ニ遅レザル様早期ニ發送スベシ
  - 九 志願票ヲ受附セバ其ノ旨通知スルヲ以テ本人ノ住所氏名ヲ記載セルハ「はがき」ヲ同封スベシ但シ滿洲國「はがき」以外ハ使用不能ニ付滿洲國外居住者ニ在リテハ日滿通信切手並ニ本人ノ住所氏名ヲ記載セル封筒ヲ同封スベシ
  - 十 志願票ヲ封入セル封筒面ニハ「軍醫志願票」又ハ「獸醫志願票」ト側書シ直接新京特別市軍醫部内一陸軍軍官生徒考試常設委員宛期限内ニ到着スル如ク差出スベシ
  - 十一 願書提出後ノ注意
    - 一 志願票提出後其ノ記載事項ニ異動(例ハ住所變更等)ヲ生ジタルトキハ其ノ旨ヲ軍醫部内陸軍軍官生徒考試常設委員ニ届出ツベシ
    - 二 但シ其ノ異動ガ志願票提出期限後ヨリ考試期日前迄ノ間ニ發生シタルトキハ右ノ委員ニ届出ヅルト共ニ考試場所管ノ軍醫官司令官ニモ届出テ且軍醫部内陸軍軍官生徒考試常設委員宛ノ届ニハ軍醫部司令官ニ届出ヅル旨附記スベシ
    - 三 前項ノ届出書類ハ左ノ記載例ニ依ル

住所變更更屆

年 月 日

氏 名

年 月 日 生

- 一 志願學校名
- 二 考試場名 (受考番號判明後ハ番號共)
- 三 新住所
- 四 舊住所
- 五 所管軍管區司令官ニ届出ノ有無

- 3 受考心得
  - 一 服裝 洋服又ハ和服ニ袴ヲ着用スベシ
  - 二 身體検査ノ際ノ携行品
    - イ 寫眞 單身半身脫帽ニテ志願ノ年ノ五月以後撮影セル手札形ニ必ズ裏紙(大サ縦十五厘米横十厘米)ヲ貼附シ其ノ表面餘白左側ニ本籍現住所、氏名、生年月日ヲ裏面ニ受考間ノ宿所ヲ記入スベシ
    - ロ 食 糧
    - 三 學科検査ノ際ノ携行品
      - 一 算盤、三角定規、ペン(藍年筆)青インキ、新シキ無地ノ取扱紙、黒鉛筆、小刀、消ゴム、圖引具
      - 二 學科検査終了者ハ直ニ在學中ノ學校長(卒業者ニ在リテハ最近迄在學セシ學校長)ニ成績證明ヲ届出ツベシ之ニ要スル用紙ハ學科検査終了時委員ヨリ交付ス
  - 三 注意
    - 一 願書用紙(志願者心得)ハ軍醫部内一陸軍軍官生徒考試常設委員一陸軍軍醫學校ニ請求スベシ但シ郵送希望者ハ所要ノ切手(日本在住者ハ日滿通信切手)同封スベシ
    - 二 志願票提出後ハ考試場ノ變更ヲ許サズ
    - 三 志願票提出後及考試期受考ヲ中止セントスルモノハ口頭若ハ書面便ヲ以テ考試場委員ニ届出ツベシ
    - 四 採用決定者發表ハ概ネ十一月下旬頃トシ直接本人ニ通知ス
    - 五 不採用者ニハ通知セズ又受考者ノ得點及序列ハ公表セズ
    - 六 採用決定者ニハ旅費(出願當時ノ現住所ヨリ學校迄)ヲ支給ス
    - 七 向入校時行フ第二次身體検査ニ不合格トナリタル者ニ對シテハ歸還ノ爲メ旅費ヲ支給ス
    - 八 採用後ノ待遇
      - 一 入校 採用決定者ハ康徳十二年(昭和二十年)四月一日入校豫定
      - 二 期間
        - 一 陸軍軍醫學校生徒
          - 一 豫科制 豫科二年(於軍官學校)陸附約四箇月本約約四箇年(於軍醫學校)見習軍醫約四箇月ノ後中尉ニ任官ス(入校ヨリ中尉任官迄約六年八箇月)
          - 二 現制 約四箇年(於軍醫學校)見習軍醫約四箇月ノ後少尉ニ任官ス(入校ヨリ少尉任官迄約四年四箇月)
        - 三 陸軍軍醫學校生徒
      - 三 學費 陸軍部内軍士官、兵志願者 民國九年四月二日以後出生者
      - 四 其ノ他 任官ノ際滿洲國醫師或獸醫師許證ヲ交付セラル

陸軍軍醫學校生徒志願者須知如左

康徳十二年(昭和二十年)三月二十五日

陸軍部

- 一 志願者資格
  - 一 國籍
    - 一 陸軍軍醫學校限有滿洲國民籍之滿系
    - 二 陸軍軍醫學校 限日本人並有滿洲國民籍之滿系、鮮系、蒙系
  - 二 年齡 一般志願者 自民國十四年(大正十四年)四月二日 出生者
  - 三 學歷 應爲國民高等學校第四學年前期修了程度及同等以上學力者
  - 四 不採用者
    - 一 曾受禁錮以上之處分者
    - 二 依懲戒之處分而被免官者
    - 三 禁治產者及禁禁治產者
    - 四 素行不正者
    - 五 有妻者(採用後依調查認爲有妻者使其退校)
- 二 由志願者考試

- 1 願書用紙(志願者心得)ハ軍醫部内一陸軍軍官生徒考試常設委員一陸軍軍醫學校ニ請求スベシ但シ郵送希望者ハ所要ノ切手(日本在住者ハ日滿通信切手)同封スベシ
- 2 志願票提出後ハ考試場ノ變更ヲ許サズ
- 3 志願票提出後及考試期受考ヲ中止セントスルモノハ口頭若ハ書面便ヲ以テ考試場委員ニ届出ツベシ
- 4 採用決定者發表ハ概ネ十一月下旬頃トシ直接本人ニ通知ス
- 5 不採用者ニハ通知セズ又受考者ノ得點及序列ハ公表セズ
- 6 採用決定者ニハ旅費(出願當時ノ現住所ヨリ學校迄)ヲ支給ス
- 7 向入校時行フ第二次身體検査ニ不合格トナリタル者ニ對シテハ歸還ノ爲メ旅費ヲ支給ス
- 8 採用後ノ待遇
  - 一 入校 採用決定者ハ康徳十二年(昭和二十年)四月一日入校豫定
  - 二 期間
    - 一 陸軍軍醫學校生徒
      - 一 豫科制 豫科二年(於軍官學校)陸附約四箇月本約約四箇年(於軍醫學校)見習軍醫約四箇月ノ後中尉ニ任官ス(入校ヨリ中尉任官迄約六年八箇月)
      - 二 現制 約四箇年(於軍醫學校)見習軍醫約四箇月ノ後少尉ニ任官ス(入校ヨリ少尉任官迄約四年四箇月)
    - 三 陸軍軍醫學校生徒
  - 三 學費 陸軍部内軍士官、兵志願者 民國九年四月二日以後出生者
  - 四 其ノ他 任官ノ際滿洲國醫師或獸醫師許證ヲ交付セラル

陸軍軍醫學校生徒志願者須知如左

康徳十二年(昭和二十年)三月二十五日

陸軍部

- 一 志願者資格
  - 一 國籍
    - 一 陸軍軍醫學校限有滿洲國民籍之滿系
    - 二 陸軍軍醫學校 限日本人並有滿洲國民籍之滿系、鮮系、蒙系
  - 二 年齡 一般志願者 自民國十四年(大正十四年)四月二日 出生者
  - 三 學歷 應爲國民高等學校第四學年前期修了程度及同等以上學力者
  - 四 不採用者
    - 一 曾受禁錮以上之處分者
    - 二 依懲戒之處分而被免官者
    - 三 禁治產者及禁禁治產者
    - 四 素行不正者
    - 五 有妻者(採用後依調查認爲有妻者使其退校)
- 二 由志願者考試

決條件タル前記ニ依リ志願セラレ度

軍醫部ニ於テハ直接自署シ非ラザルニ付爲念

- 一 身體検査ニ就テ
  - 一 不合格ト爲スベキモノ概ネ左ノ如シ
  - 二 身長一・五〇米ニ滿タザルモノ
  - 三 遠視及近視ニ因ル各眼ノ視力〇・三以下ニシテ二・デオプトリー以下ノ球面鏡ニ依ル各眼ノ矯正視力〇・八ニ滿タザルモノ
  - 四 中等度以上ノ「トラコーマ」
  - 五 脱肛、痔核、痔瘻
- 二 色 盲
- 三 細部ハ滿洲國陸軍身體検査規則ニ依ル

◎陸軍軍醫學校生徒志願者須知如左

康徳十二年(昭和二十年)三月二十五日

陸軍部

志願用紙及志願者須知可向軍事部第三科、新軍陸軍軍官學校、哈爾濱陸軍軍官學校或最近軍管區司令部請求之但函索時須附寄所需之郵票

(一) 提出期限及手續

- 期限 康德十一年六月十五日截止
- 手續 (1) 志願者須於右記期限內提出軍事部內(軍官生徒考試常設委員會)處
- (2) 志願者在陸軍部內時須經所屬部部長提出之
- (3) 身上申告書(志願票丁片)須交與本籍地之市、縣(旗)、街、村長

(二) 願書提出時之注意

- 一 須熟讀志願票及身上申告書之記載例而記入之
- 二 希望欄處不希望某種可用墨消除之
- 三 軍醫學校志願者於其下方空欄內參照第六項記入第一及第二希望(豫科制、現制之區分)
- 四 志願票(甲片)上無親識者之署名及蓋章者即不受理望特加注意
- 五 記入本籍地時須將省、縣、街(村)詳細記入之為要
- 六 因通告其志願票接受與否志願者須附寄記載本人之住址、姓名之明信片更有願知其身上申告書接到與否者亦須附寄記載本人之住址姓名之明信片但須交與市、縣(旗)、街、村長

(三) 志願票提出後之注意

- 一 志願票提出後於其記載事項中發生異動時(例如住址變更等)須速將其更改報告軍事部內(軍官生徒考試常設委員會)處但其異動由志願票提出期限後至考試日期前一日發生時須報知右開委員會同時須向考試地之軍管區司令官報告之向一軍官生徒考試常設委員會一處提出報告時須附記已向考試地之軍管區司令官通報完了之旨
- 二 志願票提出後更改願書或提出其他願書時須附記其考試場時於報到其住址變更時更須明記其新舊地址
- 三 採用考試

採用考試分身體檢查及學科考查而學科考查只限身體檢查合格者

一 考試場如左

志願者須於左表內選定考試場記入於志願票考試場內但考試場有由當部指定變更時

管區	考試場
第一軍管區	奉天、大連、營口、錦州、遼陽、通化、安東
第二軍管區	吉林、新京
第三軍管區	齊齊哈爾
第四軍管區	哈爾濱
第五軍管區	承德、赤峰
第六軍管區	牡丹江、間島
第七軍管區	佳木斯、富錦
第八軍管區	北安、黑河
第九軍管區	通遼
第十軍管區	扎蘭屯

二 身體檢查

日期 自康德十一年七月十六日至同年七月二十五日之間之一日身體檢查之日、地點、集合時間等由志願者希望之管區軍管區司令官概於其檢查七日前通達本人對前項有疑問時可直接請示考試場所管區管區司令官

三 學科考查

對身體檢查合格者由其考試地之考試委員交付其學科考查須知同時並通達其學科考查地點及集合時間等

康德十一年七月二十六日 國語(日本語、滿語)、作文

康德十一年七月二十七日 自然(物象)、建國精神(建國精神、國勢)

康德十一年七月二十八日 數學

四 考試須知

- 一 服裝隨意無礙視聽即可
- 二 身體檢查時之攜帶品
  - (1) 像片 攜帶半身像片四寸像片一張(但須附有底紙)須為志願年之五月以後所攝取者於其底紙正面左側須寫其本籍、現住所、姓名、年齡於其背面須記入考試間之住址
  - (2) 食
  - (3) 學科考查時之攜帶品 鋼筆(萬年筆)、鉛筆、鋼筆水、吃墨紙(新品)、小刀、米突尺、橡皮、兩角規及食

四 考試後須知

- 一 在學成績證明書之提出 學科考查終了後須速提出其在學中校長(目下不在任何之學校求學時可請在最後之學校)之成績證明書一份其用紙於學科考查終了後由考試委員發給之
- 二 採用預定者之發表 決定之採用預定者概於十一月中旬直接通知本人
- 三 採用預定者之旅費 對採用預定者著校後支給由考試當時之現任地至學校間之旅費
- 四 學校長對採用預定者實行身體檢查如認為不堪軍務者使之歸鄉或使其歸還原隊旅費官給

五 注意

- 一 志願票提出後不准變更考試地
- 二 上記必須提出之書類屆時不提出時不得受考
- 三 志願票提出後及考試間依萬不得已之情形而不能受考時、以口頭或書信報達考試地之考試委員
- 四 志願者之得點或序列不公表
- 五 如不報達而隨意不到時不准許考試

六 採用後之待遇

- 一 入校採用預定者 預定於康德十二年三月一日入校
- 二 期間(因時局之關係或有伸縮)
  - 1 陸軍軍官學校生徒 預科約二箇年、隊約八箇月、本科約二年
  - 2 陸軍軍醫學校生徒 預科約二箇年、隊約四箇年、(於陸軍軍醫學校)修了者充見習軍醫官服隊附勤務約四箇月後任官少尉

陸軍興安學校預科生

陸軍興安學校預科生 預科約二箇年(於陸軍軍官學校)隊附約八箇月、本科約四箇年(於陸軍軍醫學校)修了者充見習軍醫官服隊附勤務約四箇月後任官少尉

乙 現制(自入校至任官約四年四箇月)約四箇年、(於陸軍軍醫學校)修了者充見習軍醫官服隊附勤務約四箇月後任官少尉

陸軍興安學校預科生

陸軍興安學校預科生 預科約二箇年(於陸軍軍官學校)隊附約八箇月、本科約三箇年(於陸軍軍醫學校)修了者充見習軍醫官服隊附勤務約四箇月後任官少尉

三 學費 修學起居所須一切費用皆官費又每月發給津貼之外任官之際給武裝津貼四百五十圓

四 其他 軍醫及獸醫生徒於任官時授與滿洲國醫師或獸醫證書

七 身體檢查參考事項

- 一 志願者身長未滿一、五〇米者
- 二 遠視近視各眼之視力未滿〇、三者(二救補透力)以下球面鏡矯正之各眼視力(〇、八)未滿者
- 三 中等以上之沙眼、色盲
- 四 脫肛、痔核、痔瘻
- 五 細部參照陸軍身體檢查規則

陸軍興安學校預科生

陸軍興安學校預科生 預科約二箇年(於陸軍軍官學校)隊附約八箇月、本科約三箇年(於陸軍軍醫學校)修了者充見習軍醫官服隊附勤務約四箇月後任官少尉

康德十一年三月二十五日 軍事部

採用要領

備考	考場	志願者須於左表之內任意選定一考試場記入於志願票之考試場欄但考試場有時因情形指定便其變更	採用要領		報名期限 康德十一年五月三十一日截止	格費 不採用者 三 曾受禁錮以上之刑事處分者 四 素行不良者	願年 自民國十四年四月二日出生者 至民國十八年四月二日以後出生者 軍部內者民國九年四月二日以後出生者	志願者 有國內民籍之家系	國籍民族	生徒別 預科生 少年科生 徒
			試考科目	程度						
軍部內之志願者不許自己選定考試場須由所屬部隊長指定近處之考試場	第一軍管區	阜新	三十日	國語 (日本語、蒙語)	自康德十一年七月五日至七月十二日之間所指定之日	一 有要者 二 受疏離之宣告不得復職者	自民國十四年四月二日出生者 至民國十八年四月二日以後出生者 軍部內者民國九年四月二日以後出生者	有國內民籍之家系	預科生	
	第二軍管區	新寧	三十日	國語 (日本語、蒙語)	自康德十一年七月五日至七月十二日之間所指定之日					
	第三軍管區	訥河	三十日	國語 (日本語、蒙語)						
	第五軍管區	赤峰	三十日	國語 (日本語、蒙語)						
	第九軍管區	興安、通遼、鄭家屯、開魯、林西、林東	三十日	國語 (日本語、蒙語)						
	第十軍管區	海拉爾、扎蘭屯	三十日	國語 (日本語、蒙語)						
	第一軍管區	阜新	二十日	自然						自康德十一年七月五日至七月十日之間所指定之日
	第二軍管區	新寧	二十日	自然						
	第三軍管區	訥河	二十日	自然						
	第五軍管區	赤峰	二十日	自然						
第九軍管區	興安、通遼、鄭家屯、開魯、林西、林東	二十日	自然							
第十軍管區	海拉爾、扎蘭屯	二十日	自然							
第一軍管區	阜新	三十日	國語 (日本語、蒙語)	自康德十一年七月五日至七月十日之間所指定之日						
第二軍管區	新寧	三十日	國語 (日本語、蒙語)							
第三軍管區	訥河	三十日	國語 (日本語、蒙語)							
第五軍管區	赤峰	三十日	國語 (日本語、蒙語)							

- 二 由報告至受考
- 1 提出願書時之注意
    - 一 願書記載例按其記載例而記載願書決定希望之際將希望之一方面保留將不希望之方面抹消
    - 二 於志願票(甲)無親權者(準此者)之署名並蓋章者不收特須注意為要
    - 三 住所及本籍地須詳細記載之
    - 四 如欲知志願票是否到者須於同封內郵來填寫本人住所、姓名之明信片一張
  - 2 願書提出後之注意
    - 一 志願票提出後記載事項發生異動時(例如住所變更)時須速向軍事部內「陸軍軍官生徒考試常置委員」報告其事實但於報告截止期限至考試日期前如發生異動時須向右記「官員報告」同時並向考試場所管軍管區司令官報告於向軍事部「陸軍軍官生徒考試常置委員」提出之報告內須附記向軍管區司令官報告完了之旨
    - 二 前項之報告書類按左列記載例行之

住所變更報告

年 月 日

姓 名

- 一 志願生徒種別 (預科或少年科)
- 二 考試場名
- 三 新住所
- 四 舊住所
- 五 向軍管區司令官報告之有無

- 3 受考須知
  - 一 服裝隨意
  - 二 身體檢查時之攜帶品
    - 甲 像片 志願之當年五月以後無影之單張半身像四寸像片且貼於表紙(縱十五釐、橫十釐)上於表紙表面左側餘白處記明本籍、現住所、姓名、生年月日於背面記載受考間之住所
    - 乙 飲食
    - 三 學科考時之攜帶品
      - 甲 筆、萬年筆(鋼筆)、藍鋼筆水、鉛筆、橡皮(新舊)、小刀、兩角規、米突尺、橡皮(預科生徒志願者此外攜帶製圖用具)
      - 乙 學科考完了者即向目下在學中之學校長(畢業者最後在學之學校長)請求或請證明書其詳於學科考完了時由委員交付之
  - 三 注意
- 4 願書用紙向軍事部參謀司第三科、陸軍與安學校 第一、二、三、五、九、十軍管區司令官請求
  - 一 願書用紙向軍事部參謀司第三科、陸軍與安學校 第一、二、三、五、九、十軍管區司令官請求
  - 二 志願票提出後不許變更考試場
  - 三 志願票提出後欲中止者須用口頭或速達信報告為要無報告而不參加者爾後不許其再考
  - 四 採用預定者之發表概為十一月中旬直接向本人通知
  - 五 採用預定者之發表(由報告當時之現住所至學校)為官費對入校時第二次身體檢查不合格者支給歸還之旅費
  - 六 在校期間少年科約四年預科約二年附約六月本科約二年之課業修了者經過約四箇月見習軍官之後任官少尉
  - 七 入校後之經費官費並支給津貼少年科生徒每月五圓預科生徒每月六圓本科生徒每月九圓見習軍官每月三十圓
  - 八 任官時武裝津貼支給四百五十圓初任官月俸八十五圓

# 廣告

## 商業登記

- 支配人選任
  - 一 支配人ノ氏名住所 高杉敏一郎 熱河省承德東草市街四四九
  - 一 營業主ノ氏名住所 合名會社三有公司 熱河省赤峰五道街門牌四八七號
  - 一 支配人ヲ置キタル場所 熱河省承德東草市街
  - 一 營業主ノ氏名住所 合名會社三有公司 熱河省赤峰五道街門牌四八七號
  - 一 支配人ヲ置キタル場所 熱河省承德東草市街
  - 一 支配人選任
    - 一 支配人ノ氏名住所 關島忠憲 輯安縣輯安街輯文區第一〇二號
    - 一 營業主ノ氏名住所 關島三省 輯安縣輯安街輯文區第一〇二號
    - 一 支配人ヲ置キタル場所 輯安縣輯安街輯文區第一〇二號
- 商號新設
  - 一 商號 銀河源
  - 一 營業ノ種類 燒酒製造、雜貨及米穀販賣
  - 一 營業所 輯安縣輯安街輯文區第一〇二號
  - 一 商號使用者ノ氏名住所 關島三省 輯安縣輯安街輯文區第一〇二號
  - 一 商號新設
    - 一 商號 陸海居
    - 一 營業ノ種類 黃酒製造
    - 一 營業所 輯安縣輯安街輯文區第七一號
    - 一 商號使用者ノ氏名住所 陳顯亭 輯安縣輯安街輯文區第七一號
- 本溪湖煉炭株式會社變更
  - 一 康德十一年一月三十一日目的ヲ左ノ如ク變更ス
    - 一 土地建物ノ貸貸販賣
    - 一 煤炭ノ製造
    - 一 三浦各項設備事業ニ對スル投資
    - 一 四前各項設備事業ニ附帶スル一切ノ業務

●株式會社滿洲水田製作所本店移轉  
 一 康德十一年二月十一日日本店ヲ左ノ地ニ移轉ス  
 本店 奉天市大和區青島街八號  
 康德十一年二月十八日登記 新東區法院

●株式會社かきや商會支店設立  
 一 康德十一年一月三十日左ノ地ニ支店ヲ設立ス  
 支店 鞍山市北二條街三三番地

●株式會社かきや商會變更  
 一 康德十一年一月二十日各株ニ付拂込ミタル株金額ヲ左ノ如ク變更ス  
 各株ニ付拂込ミタル株金額 國幣五拾圓  
 一 監査役富岡協ハ康德十一年一月三十日辭任シ左記ノ者監査役ニ就任ス  
 上原隆道 海城縣大石橋街宣武街一番地ノ三  
 一 前同日左記ノ者取締役ニ就任ス  
 富岡 協 鞍山市北二條街三三番地

●康德十一年二月三日登記  
 一 新東區株式會社清算終了  
 一 清算終了ノ年月日 康德十一年十月三十日  
 康德十一年十一月十三日登記

●株式會社大昌鑛業株式會社變更  
 一 取締役王瑞生、野口三郎、原安三郎、井上顯夫、王夢岩ハ康德十一年一月三十一日重任シ同日左記ノ者取締役ニ就任ス  
 近藤 幹 營口市大和區神門街第五〇號  
 飯田末忠藏 營口市大和區神門街第五〇號  
 一 同日會社ヲ代表スベキ取締役王瑞生、野口三郎ハ重任ス  
 一 監査役奉純仁、時岡昇平、佐藤隆吉ハ同日重任ス

●康德十一年一月十日左ノ地ニ支店ヲ設立ス  
 一 左記取締役ノ住所ハ康德十一年一月十日左ノ地ニ變更ス  
 通リ變更ス  
 河村清逸 兵庫縣青島市松濱町八一番地  
 中本 實 兵庫縣青島市大原町六九番地  
 一 監査役平賀恆次郎ノ住所ハ康德十一年一月十日兵庫縣青島市平田町六四番地ト變更ス

●株式會社營口商會變更  
 一 康德十一年一月三十一日商號ヲ左ノ如ク變更ス  
 商號 株式會社營口東和農場  
 一 取締役須藤陽一、加島正一、鈴木誠一ハ退任シ取締役坂井喜則、和泉誠次郎、坂井俊保ハ

●康德十一年一月三十一日責任シ左記ノ者同日取締役ニ就任ス  
 三島綱善 營口市大和區北本街第五號  
 田中 節 新東特別市建和街一四號地  
 一 同日會社ヲ代表スベキ取締役坂井喜則ハ重任ス

●福盛紙業株式會社變更  
 一 取締役橋本利伊知ハ康德十一年一月二十四日辭任シ左記ノ者同日取締役ニ就任ス  
 千綿七郎 鞍山市北二條街四番地  
 康德十一年二月八日登記

●三井物產株式會社變更  
 一 昭和十九年(康德十一年)一月二十三日中華民國杭州市教仁街三七號ノ支店ヲ左ノ地ニ移轉ス  
 支店 中華民國杭州市青年路三號

●大昌鑛業株式會社變更  
 一 康德十一年二月十二日各株ニ付拂込ミタル株金額ヲ左ノ如ク變更ス  
 各株ニ付拂込ミタル株金額 國幣五拾圓

●株式會社大昌鑛業株式會社變更  
 一 康德十一年二月八日商號ヲ左ノ如ク變更ス  
 商號 大昌鑛業株式會社  
 一 康德十一年二月八日目的ヲ左ノ如ク變更ス  
 目的  
 一 鑛石、鑛油、花崗岩採掘並ニ加工販賣ニ關スル一切ノ業務  
 二 前項ニ附帶スル一切ノ事業  
 一 取締役西島常次郎、下村和三郎、京谷信一ハ康德十一年二月八日辭任シ同日左記ノ者取締役ニ就任ス  
 大石正毅 奉天省蓋平縣官屯村官屯驛三二二號  
 大石早苗 奉天省蓋平縣官屯村官屯驛一八二號  
 山本貞司 奉天市大和區八幡町九號  
 一 會社ヲ代表スベキ取締役西島常次郎ハ同日辭任シ左記ノ者同日會社ヲ代表スベキ取締役ニ就任ス  
 會社ヲ代表スベキ取締役 大石正毅  
 一 監査役松本恒信ハ同日辭任シ左記ノ者同日監査役ニ就任ス  
 福田德次郎 奉天市大和區漢速町二九號

●福田 一連 奉天市朝日區義光街五段九六號  
 康德十一年二月十六日登記 營口區法院

●三井物產株式會社支店移轉(外國會社)  
 一 昭和十九年(康德十一年)一月二十三日中華民國杭州市教仁街三七號ノ支店ヲ左ノ地ニ移轉ス  
 支店 中華民國杭州市青年路三號  
 康德十一年二月十日登記 北安區法院

●東滿土地建物株式會社變更  
 一 康德十一年二月五日左ノ者取締役ニ就任ス  
 堀口孝好 佳木斯市中央區安民街第一二〇號  
 一 監査役眞角梅夫、大友豐喜ハ康德十一年二月五日辭任シ同日左ノ者監査役ニ就任ス  
 三宅信吉 開島省延吉縣延吉街新安區協和路一六號ノ二  
 西山 孝 佳木斯市中央區協和街第四二八號

●東滿土地建物株式會社變更  
 一 監査役眞角梅夫、大友豐喜ハ任期滿了ノ處康德十一年一月三十一日左ノ者ニ重任ス  
 眞角梅夫 開島省延吉縣延吉街和區吉林路第五牌三號  
 大友豐喜 開島省延吉縣延吉街和區吉林路第五牌三號

●一取締役三宅信吉ハ康德十一年一月三十一日辭任シ同日左ノ者取締役ニ就任ス  
 宮本 登 佳木斯市中央區新興街第四二六號  
 一 康德十一年一月三十一日公告ノ方法ヲ左ノ通リ變更ス  
 公告ノ方法 本會社ノ公告ハ滿洲國政府公報ニ掲載ス

●鶴岡炭礦株式會社變更  
 一 康德十一年二月三日總株數三百四十萬株中一百九十一萬三千六百六株ハ各株ニ就キ拂込ミタル株金額ヲ左ノ通リ變更ス  
 各株ニ付拂込ミタル株金額 國幣貳拾五圓整  
 康德十一年二月十六日登記

●株式會社設立  
 一 商號 向陽土產株式會社  
 一 本店 佳木斯市中央區安民街第二號  
 一 支店 奉天市大和區紅葉街第三號  
 目的  
 一 土木建築ノ請負  
 一 二ハラス砂梁石採集及勞力供給  
 一 三前記各號ニ附帶スル一切ノ業務

●三井物產株式會社支店移轉(外國會社)  
 一 昭和十九年(康德十一年)一月二十三日中華民國杭州市教仁街三七號ノ支店ヲ左ノ地ニ移轉ス  
 支店 中華民國杭州市青年路三號  
 康德十一年二月十日登記 北安區法院

●東滿土地建物株式會社變更  
 一 康德十一年二月五日左ノ者取締役ニ就任ス  
 堀口孝好 佳木斯市中央區安民街第一二〇號  
 一 監査役眞角梅夫、大友豐喜ハ康德十一年二月五日辭任シ同日左ノ者監査役ニ就任ス  
 三宅信吉 開島省延吉縣延吉街新安區協和路一六號ノ二  
 西山 孝 佳木斯市中央區協和街第四二八號

●東滿土地建物株式會社變更  
 一 監査役眞角梅夫、大友豐喜ハ任期滿了ノ處康德十一年一月三十一日左ノ者ニ重任ス  
 眞角梅夫 開島省延吉縣延吉街和區吉林路第五牌三號  
 大友豐喜 開島省延吉縣延吉街和區吉林路第五牌三號

●一取締役三宅信吉ハ康德十一年一月三十一日辭任シ同日左ノ者取締役ニ就任ス  
 宮本 登 佳木斯市中央區新興街第四二六號  
 一 康德十一年一月三十一日公告ノ方法ヲ左ノ通リ變更ス  
 公告ノ方法 本會社ノ公告ハ滿洲國政府公報ニ掲載ス

●鶴岡炭礦株式會社變更  
 一 康德十一年二月三日總株數三百四十萬株中一百九十一萬三千六百六株ハ各株ニ就キ拂込ミタル株金額ヲ左ノ通リ變更ス  
 各株ニ付拂込ミタル株金額 國幣貳拾五圓整  
 康德十一年二月十六日登記

一設立年月日 康德十一年二月十四日

一資本ノ總額 國幣貳拾五萬圓整

一各株ニ付拂込ミタル株金額 國幣五拾圓也

一株式ノ譲渡ノ禁止若ハ制限ノ規定 株式ハ取

締後會ノ承諾ヲ得ルニ非ザレバ之ヲ他人ニ買

買譲渡スルコトヲ得ズ

一公告ノ方法 本店所在地ニ於テ發行スル三江

日日新聞ニ之ヲ掲載ス

一取締役ノ氏名及住所

多田 敏雄 佳木斯市中央區安民街第二號

小野以太郎 哈爾濱市面南街四六ノ九

古川 次作 鶴立縣興山街橋脚區三段地三組

大原直之助 佳木斯市中央區安民街第二號

松永 辰雄 龍本縣八代郡金剛村大字敷川内

會社ヲ代表スベキ取締役 多田敏雄

一監査役ノ氏名及住所

田中 源三 佳木斯市中央區安民街第二號

松尾 和吉 佳木斯市中央區安民街第四一

一存立ノ時期或解散之事由 存立時期ハ會社設

立ノ日ヨリ滿二十箇年トス

●三井物産株式會社變更(外國會社)

一昭和十九年(康德十一年)一月二十三日中華

民國杭州市教仁街三七號ノ支店ヲ左ノ地ニ移

轉ス

支店 中華民國杭州市青年路三號

康德十一年二月十四日登記

●三江印刷株式會社變更

一取締役紀平義雄ハ康德十一年一月二十一日辭

任ス

康德十一年二月八日登記 佳木斯區法院

●日清海運株式會社變更

一康德十一年二月十日取締役谷川志ハ辭任ス

●德和林業株式會社變更

一康德十一年二月十五日各新株ニ付キ拂込ミタ

ル株金額ヲ左ノ通り變更ス

各新株ニ付キ拂込ミタル株金額 國幣五拾圓

●協和軍需品製造株式會社變更

一康德十一年二月十五日左ノ者會社ヲ代表スベ

キ取締役ニ就任ス

會社ヲ代表スベキ取締役 中田年枝

康德十一年二月二十二日登記

●守谷機械興業株式會社變更(外國會社)

一取締役須藤輝一ハ康德十一年一月三十一日辭

任ス

一監査役井上與三郎ハ同日辭任ス

康德十一年二月二十一日登記

●豊國工業株式會社本店移轉

一康德十一年二月十一日日本店ヲ左ノ地ニ移轉ス

本店 新京特別市入船町四丁目第二九號

康德十一年二月二十二日登記

三信工業株式會社本店移轉

一康德十一年二月十八日日本店ヲ左ノ地ニ移轉ス

本店 新京特別市八島通第三六號

康德十一年二月二十一日登記

●滿洲曹達株式會社變更

一康德十一年一月二十五日左記ノ者會社ヲ代表

スベキ取締役ニ就任ス

會社ヲ代表スベキ取締役 岩井秀男

●滿洲曹達株式會社變更

一康德十一年七月一日取締役市川幸太郎同瀨川敏

彦及監査役翁長良保ハ其ノ住所ヲ左ノ如ク變

更ス

東京都麹町區丸ノ内二丁目六番地旭硝子株式

會社内

康德十一年二月十八日登記

●大康土產株式會社支店設立

一康德十一年一月三十一日支店ヲ當管内ニ設立

シタルニ付左記事項ノ登記ヲ爲ス

一商號 大康土產株式會社

一本店 奉天市大和區平安通第一〇號

一支店 新京特別市崇智胡同第一〇一號

一目的

一土木建築工事ノ設計監督及施行請負

二勞力ノ供給

三前各號ニ附帶スル一切ノ業務

一成立ノ年月日 康德十一年十二月三日

一資本ノ總額 國幣參拾萬圓

一各株ノ金額 國幣五拾圓

一各株ニ付拂込ミタル株金額 國幣五拾圓

株式ハ取締後會ノ承諾ヲ得ルニ非ラザレバ讓

渡並ニ買入ヲ爲スコトヲ得ズ

株券ノ裏書ニ依ル讓渡ハ之レヲ禁止ス

一公告ノ方法 政府公報ニ掲載ス

一取締役ノ氏名住所 赤穂徳太郎 奉天市大和區平安通第九號

小林 敏夫 奉天市大和區稻葉町第三號

池田 正巳 奉天市大和區稻葉町第二八號

太田市三郎 奉天市大和區稻葉町第二八號

松島 昇造 奉天市大和區千代田通第二一號

一會社ヲ代表スベキ取締役ノ氏名 赤穂徳太郎

一監査役ノ氏名住所

入江 理 奉天市大和區平安通第九號

大竹孝助 奉天市大和區若松町第四號

一存立ノ時期 會社設立ノ日ヨリ滿二十年

康德十一年二月二十一日登記

●株式會社村岡吳服店變更

一康德十一年二月十日取締役仁川勝三ハ辭任シ

同日左ノ者取締役ニ就任ス

石丸誠二 哈爾濱市埠頭區石頭道街二八號

康德十一年二月二十二日登記

●株式會社興亞洋行變更

一康德十一年二月十五日會社ヲ代表スベキ取締

役タル取締役渡邊吉雄ハ辭任ス

同日左記ノ者會社ヲ代表スベキ取締役ニ就任

會社ヲ代表スベキ取締役 慶久義明

●康德興業株式會社支店廢止

一康德十一年十二月一日新京特別市東朝陽路三一

二號ノ支店ヲ廢止ス

●滿洲矢橋右藏株式會社變更

一康德十一年七月十四日取締役矢橋九郎ハ戰死ス

康德十一年二月二十一日登記

●東亞商會合資會社變更

一康德十一年二月十一日日本店ヲ左ノ地ニ移轉ス

一本店 新京特別市民康大路第四〇三號

一前同日代表社員タル無任社員中原富雄ハ

其ノ住所ヲ左ノ地ニ移轉ス

新京特別市民康大路第四〇三號

康德十一年二月十八日登記

●大倉火災海上保險株式會社支店設立(外國會

社)

一康德十一年二月一日左ノ地ニ支店ヲ設立ス

支店 金澤市南町四三番地

仙臺市國分町一七四番地

康德十一年二月二十二日登記

●株式會社設立

一商號 株式會社片岡洋行

一本店 新京特別市吉野町二丁目第二八號ノ四

一目的 一家具製造及卸、小賣販賣

二家具輸入及卸、小賣販賣

三右ニ附帶スル一切ノ業務

一資本ノ總額 國幣拾八萬圓

一各株ノ金額 國幣五拾圓

一各株ニ付拂込ミタル株金額 國幣五拾圓

株式ハ取締後會ノ承諾ヲ得ルニ非ラザレバ讓

渡シテ之ヲ讓渡シ又ハ擔保ニ供スルコトヲ得ズ

一公告ノ方法 政府公報ニ之ヲ掲載ス

一取締役ノ氏名住所

片岡孝明 新京特別市吉野町二丁目第二八號

水野孫義 新京特別市吉野町二丁目第二八號

片岡孝代 新京特別市吉野町二丁目第二八號

一會社ヲ代表スベキ取締役ノ氏名 片岡孝明

一監査役ノ氏名住所

小松久雄 新京特別市入船町二丁目第四號

切山三郎 新京特別市東朝陽胡同第三〇四號

一成立ノ年月日 康德十一年二月二十二日

●株式會社鈴木商會變更

一康德十一年二月五日左記ノ者取締役及監査役

ニ就任ス

取締役 平井 祐 新京特別市昌平胡同第七

一三號

監査役 林 光明 新京特別市昌平胡同第七

一三號

康德十一年二月二十二日登記 新京區法院

●開原製菓株式會社變更

一康德十一年二月二日各株ニ付拂込ミタル株金

額ヲ左ノ如ク變更ス

各株ニ付拂込ミタル株金額 國幣五拾圓

康德十一年二月二十二日登記 開原區法院

●京城土木株式會社變更

一康德十一年六月十日左ノ者取締役ニ就任ス

取締役 松井信行 京城府龍山區練兵町四六番地

萩原官六 間島省琿春縣琿春街新安區第五

牌

康德十一年二月二日 齊齊哈爾區法院

### 一般廣告

#### 株金拂込公告

當社第四回株金充記ノ通り御拂込相成度此段公告候也  
一 拂込金額 一株ニ付金拾五圓也  
一 拂込期日 康德十一年三月三十一日  
一 右期日以後ノ御拂込ニ對シテハ定款第八條ニヨリ壹百圓ニ付日歩四錢ノ割ニテ延滞利息可申受候  
一 拂込取扱場所 東京 野村銀行 本支店  
安田銀行 本支店  
朝鮮銀行 東京支店  
野村銀行 東京支店  
野村信託株式會社 東京支店  
三和銀行 銀座支店

康德十一年三月二十五日  
昭和十九年三月二十五日

#### 第五期決算公告

貸借對照表 康德十一年十一月三十日現在

#### 資產之部

土地及建物	一六九、八六七・八三〇
機械及設備	九三、六四四・六三〇
商標及原形	二九、〇七七・五五〇
商標及原形	一五、四〇〇・九七〇
預取金及現形	九、八九三・〇〇〇
受取金及現形	六、七七八・五九〇
賣取金及現形	五、二八二・七〇〇
假取金及現形	六、三三三・三三〇
特別保有國債	九、三九九・三〇〇
合計	八三、五三三・四〇〇

#### 負債之部

資本	四九〇、〇〇〇・〇〇〇
法定積立金	七、一〇〇・〇〇〇
準備積立金	七、五〇〇・〇〇〇
支拂積立金	二、五七三・五三〇
買取積立金	五、五〇四・六三〇
假取積立金	二、四〇〇・〇〇〇
大取積立金	三、〇〇〇・〇〇〇
當取積立金	五、〇〇〇・〇〇〇
國債保有積立金	九、一〇〇・〇〇〇
前取積立金	五、五三三・〇六九
當取積立金	八、八七八・〇〇〇
合計	八三、五三三・四〇〇

奉天市大和區常盤町第四號  
滿洲參天堂株式會社

#### 第二期決算報告

貸借對照表 康德十一年十二月三十一日現在

#### 借方(資產之部)

土地建物	八七、八〇〇・〇〇〇
機械器具	一八、一四四・八四〇
什器備品	二七、一九五・〇〇〇
假取材料	六、七〇七・一〇〇
貯蓄品	三、四四七・〇〇〇
有價證券	三、三六八・七〇〇
銀行預金	三、二二六・三〇〇
現金	二九〇、四九二・六〇〇
現入保證金	一〇、二五五・九三〇
未取保險金	八、四〇四・〇〇〇
未取拂收金	一七、〇〇三・三三〇
假取拂收金	八、三三三・六三〇
繰越損失金	四、八七二・一八〇
當取損失金	四、〇〇〇・〇〇〇
合計	五三三、四八六・六六〇

#### 貸方(負債之部)

資本	四九〇、〇〇〇・〇〇〇
未取拂收金	一、九八八・六三〇
假取拂收金	五、〇〇〇・〇〇〇
合計	五〇〇、〇〇〇・〇〇〇

新東京特別市與安胡同一〇五  
滿洲建築株式會社

#### 株式名義書換停止公告

來ル昭和十九年四月一日ヨリ第一期定時株主總會終了ノ日迄株式ノ名義書換、信託或ニ質權ノ登錄及其ノ抹消ヲ停止致候  
昭和十九年三月二十五日  
東京都麹町區大手町二丁目八番地ノ四  
大和證券株式會社

#### 第五回營業報告書

康德十一年六月一日  
貸借對照表 康德十一年十一月三十日現在

#### 資產之部

土地及建物	一〇、〇六六・三三〇
機械器具	一、〇六六・三三〇
什器備品	三、〇〇〇・〇〇〇
特別保有國債	一、〇〇〇・〇〇〇
現取預金	一、〇〇〇・〇〇〇
受取預金	一、〇〇〇・〇〇〇
荷取預金	七、三三八・九三〇
見返預金	一、三六四・四三〇
假取預金	二、七八九・九三〇
支店出張所勘定	八、八七二・一八〇
合計	四、六四七・七三〇

#### 負債之部

資本	一、〇〇〇・〇〇〇・〇〇〇
法定積立金	五、〇〇〇・〇〇〇
特別積立金	五、〇〇〇・〇〇〇
國債保有積立金	七、三三八・九三〇
退取積立金	三、〇〇〇・〇〇〇
繰越利益金	二、七二二・六三〇
銀行當取積立金	七、〇〇〇・〇〇〇
支取積立金	一、三六四・四三〇
荷取積立金	一、三六四・四三〇
假取積立金	一、三六四・四三〇
當取積立金	一、三六四・四三〇
合計	四、六四七・七三〇

康德十一年十一月三十日  
奉天市小西區小西街一段  
六十七號  
株式會社 滿洲伊藤萬洋行

#### 第拾貳期決算公告

貸借對照表 康德十一年十二月三十一日現在

土地建物	一三、五〇〇・〇〇〇
機械器具	一、三〇〇・〇〇〇
什器備品	一、三〇〇・〇〇〇
特別保有國債	一、三〇〇・〇〇〇
現取預金	一、三〇〇・〇〇〇
受取預金	一、三〇〇・〇〇〇
荷取預金	一、三〇〇・〇〇〇
見返預金	一、三〇〇・〇〇〇
假取預金	一、三〇〇・〇〇〇
支店出張所勘定	一、三〇〇・〇〇〇
合計	一三、五〇〇・〇〇〇

資本	一三、五〇〇・〇〇〇
未取拂收金	一、三〇〇・〇〇〇
假取拂收金	一、三〇〇・〇〇〇
合計	一三、五〇〇・〇〇〇

康德十一年十二月三十一日  
齊齊哈爾市中興街六號  
龍江無盡株式會社

#### 第三期決算公告

貸借對照表 康德十一年一月三十一日現在

土地建物	一七、〇〇〇・〇〇〇
機械器具	一、〇〇〇・〇〇〇
什器備品	一、〇〇〇・〇〇〇
特別保有國債	一、〇〇〇・〇〇〇
現取預金	一、〇〇〇・〇〇〇
受取預金	一、〇〇〇・〇〇〇
荷取預金	一、〇〇〇・〇〇〇
見返預金	一、〇〇〇・〇〇〇
假取預金	一、〇〇〇・〇〇〇
支店出張所勘定	一、〇〇〇・〇〇〇
合計	一七、〇〇〇・〇〇〇

資本	一七、〇〇〇・〇〇〇
未取拂收金	一、〇〇〇・〇〇〇
假取拂收金	一、〇〇〇・〇〇〇
合計	一七、〇〇〇・〇〇〇

康德十一年三月十日  
奉天市大和區八幡町第六號  
永泰工業株式會社

發行所 國務院 印刷所 印刷 電話 一九六三  
代售所 安東市 公報社支社  
大連市 公報社支社  
奉天市 公報社支社  
龍江無盡株式會社  
齊齊哈爾市中興街六號  
龍江無盡株式會社  
奉天市大和區八幡町第六號  
永泰工業株式會社