

@

HD9282

568

F. 451

Всукраїнська академія с. р. наук
Південний н.-д. Інститут
молочного господарства

ND 9283
568

А. СОЛОВЙОВ

F # 51

СОБІВАРТІСТЬ

ВИРОБНИЦТВА
МОЛОКА
В МОЛОЧНИХ
РАДГОСПАХ

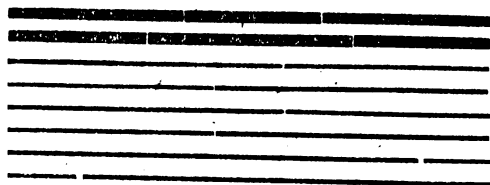
The Ukrainian Association for Cultural
Relations with foreign countries
BOOKS EXCHANGE

№

Melnyk, 44, Kiev, USSR

1
9
3
3
Д С Г В

ВСЕУКРАЇНЬСКА АКАДЕМІЯ С. Г. НАУК
ПІВДЕННИЙ НАУКОВО-ДОСЛІДНИЙ ІНСТИТУТ
МОЛОЧНОГО ГОСПОДАРСТВА



A. Soloviov

А. СОЛОВЙОВ

Cost of production of

СОБІВАРТІСТЬ

Unit cost of

ВИРОБНИЦТВА

collected

МОЛОКА

milk

В МОЛОЧНИХ

РАДГОСПАХ



ХАРКІВ 1-933
ДЕРЖСІЛЬГОСПВИДАВ

Киевский институт животноводства

• Відділювальний опис цього
видави випущено в „Літературній
Укр. Друку“, „Картковому ре-
пертуарі“ та інш. покажчиках
Української Книжков. Палати.

©

HD 9282

568

© 96735

Готували до друку:

Редактор групи—В о л ь к о в а

Редактор—Г р и ш а

Літредактор—Д е й ц е к о

Техредактор—Н е м ч е н к о

Коректор—С м о р о д с ь к а

Здано до друкарні 14-ІІ—33 р.

Підписано до друку 20-ІІІ—33 р.

Папер. арк. 2. Формат 62×94 см.

Вага 37,5 кг. В 1 арк. 106.000 літ

Головліт 6415 від 4-ХІІ—32 р. Зам. 126. Тир. 3070
Друкарня Держсільгоспвидаву. Харків, Негечинська наб., 14

Собівартість виробництва продукції—один з основних показників наслідків господарської діяльності радгоспів та критерій раціональної організації їх

Накреслюючи шляхи розв'язання проблеми зерна, м'яса, м'яса та технічних культур, тов. Сталін у своїй доповіді на XVI з'їзді партії зазначив: „Залишається один шлях—шлях побільшення сільсько-господарських господарств, шлях насадження великих господарств, озброєних сучасною технікою. Але радянська країна не може взятися до організації великих капіталістичних господарств. Вона може й повинна піти лише на організацію великих господарств соціалістичного типу, озброєних новою технікою“.

Соціалістична реконструкція молочного тваринництва на базі спеціалізованих молочних радгоспів і колгоспів відкриває широкі перспективи організації великих господарств, що застосовують найновішу техніку для більшої продуктивності й товарності господарства.

Вже 1930 р., в додаток до зернових радгоспів, що з 1928 р. почали розвиватися дедалі швидшими темпами, утворюється міцна сітка тваринницьких радгоспів, і в ній молочні радгоспи посідають не аби яке місце.

Лише 1930 р. організовано 140 радгоспів системи „Скотовод“, 350 радгоспів системи „Свиновод“, 115 радгоспів системи „Овцевод“, 52 радгоспи системи „Молокотрест“.

Поряд цих радгоспів загальносоюзного значення, утворюється широка сітка тваринницьких радгоспів республіканського значення.

На 1 січня 1931 р. по спеціалізованих радгоспах України молочного напрямку, було зосереджено таку кількість молочної худоби: по радгоспах Молокотресту—39 тис. корів, по радгоспах Союзцукру—22,6 тис., по радгоспах робочої кооперації—23 тис. по інших (ДЕСК, Городинотрест тощо)—щось із 16 тис. корів.

На 1 січня 1932 р. загальна кількість голів худоби в тваринницьких радгоспах цілого Союзу збільшилася в системах „Скотовод“, Маслооб'єднання—до 2316 тис., а по Україні—в системах основних тваринницьких трестів—Укрмолокотресту—до 61,4 тис., „Скотоводу“—до 183,1 тис., Союзцукру—до 114 тис. Водночас

швидко зростає друга соціалістична форма великого молочного господарства—молочно-товарові ферми колгоспів.

На 1 січня 1931 р. у МТФ цілого Союзу стояло 400 тис. корів, а до кінця 1931 р. число їх зросло до 1,5 млн. голів.

Україна на 1 січня 1931 р. по молочних колгоспах мала 50 тис. корів, а до кінця року усупільнене поголів'я молочних корів становило близько 200 тисяч.

Поголів'я соціалістичного сектору вже 1931 р. набагато перевищує загальні розміри поголів'я таких країн, як Голляндія (1,1 млн. голів), Нова Зеландія (1,3 млн. голів), Данія (1,4 млн. голів), країн високо розвинутого молочного господарства й високої продуктивності молочної худоби.

Швидкий процес концентрації молочного поголів'я у великих спеціалізованих соціалістичних молочних господарствах—радгоспах і колгоспах, утворених в протилежність дрібному, розпорошеному індивідуальному тваринництву, створює всі передумови, щоб найближчим часом розв'язати молочно-м'ясну проблему.

ІІІ сесія Центрального Виконавчого Комітету Союзу РСР затвердила в народньо-господарському пляні такі завдання щодо дальшого збільшення поголів'я великої рогатої худоби (1933 р.) в цілому по Союзу:

Радгоспи	2550 тис. голів;
Товарові ферми	до 6000 " "
В тому числі корів:	
В радгоспах	до 1162 тис. голів
В товарових фармах...	до 2500 " "

Велике усупільнене молочне господарство дає повну змогу організувати потрібний догляд за молочною худобою та утримувати її згідно з агрозоветеринарними вимогами; усупільнене соціалістичне молочне господарство так само має змогу правильно й цілком розв'язати проблему кормоздобування й годівлі, ставлячи завдання максимально розвинути продуктивність молочних корів, що залежить головню від способу розв'язувати кормове питання; велике соціалістичне господарство має змогу правильно, на соціалістичних принципах побудувати організацію праці, використовуючи в інтересах будівництва соціалістичного господарства такі невідомі раніш чинники, як соцзмагання, ударництво, творчий ентузіазм робітничих мас.

Проте, утворюючи велике усупільнене молочне тваринництво, що має замінити собою малопродуктивне, напівнатуральне індивідуальне господарство, треба суворо підпорядкувати розміри молочних радгоспів і колгоспів таким основним завданням: господарському засвоєнню й налагодженню виробничих процесів, правильній організації праці на основі відрядної системи та госпрозрахунку, максимальному підвищенню продуктивності молочної худоби найкращою організацією догляду та утримання її, повному зберіганню молодника та помітному збільшенню череди коштом власного приплоду, вчасному й повному виконанню плянів здавання товарової продукції.

Тим то, розміри радгоспів молочного напрямку не повинні виходити за перевірені на практиці господарського будівництва соціалістичного молочного тваринництва та визначені РНК СРСР, ЦК ВКП(б) та НКЗ СРСР з 1 квітня 1932 р. межі.

Дані про зростання великого соціалістичного молочного господарства свідчать про, те, що в цю справу вкладено багато державних засобів (виробництва); виникає потреба постійно й систематично контролювати, чи правильно, з погляду загально-господарських інтересів, проходить цей процес, чи досить раціонально й ефективно організовані й організуються спеціалізовані молочні господарства та чи задовільні наслідки господарської діяльності їх. Загальновизнані основні показники господарської діяльності тваринницьких радгоспів, критерії раціональної організації їх та показники ефективності засобів виробництва, що їх вклала пролетарська держава в тваринницькі радгоспи такі: 1) рівень продуктивності праці робітників, що працюють у радгоспі, 2) рівень товаровості господарства, 3) розміри поширеної репродукції, 4) вартість виробництва й 5) наслідки господарювання.

Проте, аналізуючи ці показники, не можна обмежуватися тільки констатацією загального ступеня раціональності господарства, треба ще виявити, в чому саме полягає ця раціональність або, навпаки, нераціональність організації господарства, яка виробнича структура його, яка динаміка й взаємини головних елементів виробничої структури тощо.

З того постає потреба збільшити контингент критеріїв наслідків господарської діяльності й показників ступеня раціональної організації сільського-господарського виробництва та найкраще висвітлити кожний з них, а особливо такі, як собівартість виробництва, що своїм змістом може якнайповніше характеризувати загальну структуру елементів всього виробництва, надаючи їм того чи того економічного вигляду.

Поряд цього треба добре вивчати собівартість виробництва молока в молочних радгоспах, щоб допомогти пильним організаціям, встановлюючи нормовані ціни, достатньо зважити своєрідність господарських умов різних районів та зон, що впливають на підвищення витрат виробництва молока; це забезпечило б рентабельність молочних господарств. Нарешті, порівняльна аналіза собівартості виробництва молока, проведена в порайонному розрізі, висвітлює питання районування молочного господарства й спеціалізації, один бо з істотних методологічних моментів серед комплексу інших чинників спеціалізації є рівень витрат на виробництво продуктів.

Ця робота має головню вивчити собівартість виробництва, як критерій раціональної організації й показник наслідків господарської діяльності молочних радгоспів та визначити шляхи дальшого зниження собівартості виробництва продукції в радгоспах молочного напрямку.

Методологія вивчення собівартости виробництва молока в молочних радгоспах

Методологічні елементи вивчення собівартости виробництва молока такі: 1) добір об'єктів та обсяг дослідження собівартости виробництва молока, 2) елементи витрат на виробництво молока в соціалістичних молочних господарствах, 3) метода оцінки окремих елементів собівартости виробництва молока.

ДОБІР ОБ'ЄКТІВ ТА ОБСЯГ ДОСЛІДЖЕННЯ

Щодо добору об'єктів та обсягу дослідження собівартости виробництва молока, найдоцільніше охопити дослідженням якнайбільше окремих спеціалізованих соціалістичних молочних господарств в різних районах, з різними господарсько-економічними умовами.

Так треба робити тому, що великі соціалістичні молочні господарства не набули ще досить сталих форм, це одно, а друге—робота районування та спеціалізації тих чи тих галузів сільсько-господарського виробництва потребує багатьох досліджень, що характеризують умови господарювання.

Проте, не досить стала типовість молочних господарств не дає змоги максимально охопити господарства, економічно вивчаючи собівартість виробництва молока.

Тим то треба насамперед взяти радгоспи, як організованіші господарства, що довше існують і мають досить повні дані для вичерпної економічної аналізи елементів собівартости виробництва, як щодо характеру їхньої участі в виробничому процесі (прямі витрати, накладні), так і в розрізі окремих ланок господарського цілого (цех, радгосп, об'єднання). У всякому разі треба щонайменше охопити всі райони, що відрізняються своїми господарсько-економічними умовами.—а в межах їх—радгоспи, які відповідають поставленому завданню, тобто мають спеціалізований характер, довше існують досить укомплектовані, хоч трохи механізовані та мають найповніші звітні дані, потрібні для вивчення собівартости молока.

Виходячи з цих міркувань, для економічної аналізи собівартости молока тут взято 12 радгоспів системи Укрмолокотресту, розміщених у південно-східній частині УСРР—областях—Харківській, Дніпропетрівській і Донбасі. Щоб схарактеризувати економічні відміни окремих районів, де ми брали радгоспи для вивчення собівартости виробництва молока, слід подати такі дані 1927 р. (див. табл. 1 стор. 7).

Ці дані досить добре характеризують відміни економічних умов та значення кожного району. Тоді, як вся територія приміського Харківського району складає лише 4,7%, а по Донбасу навіть 3,8% загальноукраїнського підсумку, територія південного району (Мелітопільщина) посідає понад $\frac{1}{4}$ всієї території України, будучи непропорційно рідше залюднена.

Таблиця 1

Р а й о н и	Характер спеціалізації сільського-господарства	На 0,1% до підсумку по Україні					Щільність людності на 1 кв. кілометр.			Співвіднош. міської й сільської людності			
		Всієї землі	Плугатної землі	Орної землі	Посіву		Міської людності	Сільської	Разом	Міської	Сільської	Разом	
					Всього людності	Міської людності							
Приміськ. рай-н Хар-кова	Молочн. садгород	4,7	4,5	4,0	4,7	10,4	35,9	125,2	62,8	188,0	66,6	33,4	100,0
Донбас	Молочн. садгород	3,8	3,9	4,2	4,3	3,8	15,9	51,6	50,2	101,8	50,7	49,3	100,0
Південь України: Мелітоп., Херсон, Ми-колаїв та інш.	Зерномолочний	28,9	28,9	31,9	31,4	18,9	6,6	1,1	34,4	35,5	3,0	97,0	100,0
Україна	—	100	100	100	100	100	100	—	—	—	—	—	—

0,1% співвідношення засівів по окремих районах так само неоднакове (за даними 1927 р.):

Таблиця 2

Р а й о н и	Озима пшениця	Куку-рудза	Сояшник	Трави	Будь-корінняки	Продов. зерно	Фуражн. зерно	Інші культури	Разом засівів	Гар та однорічна толока	Багато-річна толока
Донбас	8,3	5,0	4,2	0,6	—	39,2	19,4	0,9	79,8	12,2	8,0
Харків	8,3	1,2	—	1,4	—	37,3	18,5	5,2	73,1	25,9	1,0
Степ	8,3	4,5	7,0	0,2	0,5	38,3	15,8	2,6	77,2	15,8	7,0

Посідаючи вшестеро більшу проти Харківського приміського району територію, Мелітопільщина тільки в $1\frac{1}{2}$ —2 рази густіше залюднена.

Але зовсім іншу картину дає міська людність, надзвичайно сконцентрована в Донбасі та Харківському районі: 15,9% та 35,9% проти 6,6% на Мелітопільщині (південь України)—до загальноукраїнського підсумку.

Густота людности на 1 кв. км на Мелітопільщині становить 35,5 чол. тоді як у Донбасі—101,8 чол., в Харківському районі—188 чол., при чому густота міської людности в першому випадку в 50 разів менша порівняно з Донбасом та в 125 разів менша, рівняючи з Харківським районом.

Отже, Мелітопільщина (південь України)—це типовий сільсько-господарський район, де на сільську людність припадає 97% всієї людности, а Донбас і Харків мають переважно міську та робітничу людність (51% у Донбасі та 66,6% у Харкові, проти загального числа людности району).

Ці соціально-економічні відміни спричиняють велику різницю в господарських умовах для окремих радгоспів кожного з цих районів і насамперед в умовах кормоздобування, забезпечености кормами, вартости кормів тощо.

В межах кожного району взято такі найтипівіші радгоспи Укрмолокотресту: в Харківському—ім. Фрунзе, „Пролетар Харківщини“, „Московка“, „Червоний Велетень“, „Червоний“; в Донбасі— ім. Жовтневої Революції, „Гірняк № 4“ ім. Артема, „Червоний Молочар“; на півдні України—„Акермень“, „Могутній“ (Мелітопільщина), ім.Петровського (Маріупільщина).

Щоб схарактеризувати питання собівартости виробництва молока в усій складності його структури, ми взяли закінчені дані 1930 р., цілком використавши фінансові й кормові баланси (ми мали звіти лише за 1930 рік).

ЕЛЕМЕНТИ СОБІВАРТОСТИ

До складу собівартости виробництва молока входять:

1. корми,
2. робоча сила,
3. тяглова сила,
4. лікування та зоотехнічне обслуговування,
5. підстилка,
6. амортизація й ремонт,
7. загальні витрати,
8. інші витрати.

Визначаючи собівартість виробництва молока з загальних витрат на утримання молочних корів та бугаїв, що є на фермі, треба вилучити витрати, що йдуть безпосередньо на одержання (продукування) приплоду, бо вирощування молоднику—це самостійна галузь роботи; ці витрати треба додати до собівартости вирощування молоднику (від народження до дорослого стану).

Для цього всі витрати, крім витрат на доїння, розподіляють пропорційно співвідношенню потреби на корми—переведеної на крохмалеві еквіваленти—на продукування молока та утворення приплоду—і до першої частини додають витрати на доїння корів і це дає собівартість молока, а друга частина повинна увійти до складу собівартости вирощування молоднику, що потребує самостійного окремого вивчення.

Проте, аналізуючи витрати виробництва молока в соціалістичних господарствах та виявляючи вагу кожного елементу в загальній структурі собівартости, а надто головних, для встановлення рівня витрат і самого виробничого процесу елементів, треба розкласти ці групи витрат на їхні складові частини, а саме:

- а) корми—на концентровані, соковиті, грубі, зелені;
- б) робоча сила—на догляд за худобою, довіз корму, готування кормів, доїння, догляд за молоком та транспортування молока;
- в) тяглова сила—на живу й механічну;
- г) амортизація—на амортизацію худоби, спеціальних будівель, загально-господарських будівель. При цьому вартість вибрактованих, здохлих та забитих молочних тварин, що становлять у складі собівартости елемент амортизації худоби, відносять до витрат виробництва, якщо це не виходить за межі звичайних плянових зоотехнічних норм.

г) Загальні витрати—витрати на користування загальними приміщеннями, реманентом, адміністративно-управлінськими витратами тощо. Щоб виявити специфічну вагу їх для окремих районів з неоднаковими господарськими умовами, встановити співвідношення їх між собою або визначити порівняльний технічний ефект їх, треба в межах цих груп диференціювати й далі. Наприклад, щодо кормів є рація відокремити окремі кормові засоби; а) з групи концентрованих—макуха, дерть, висівки, б) соковиті—буряк кормовий, жом, силос та інш. в) грубі—сіно, г) зелені—пасовища природні, штучні. Пасовища довгого користування входять до собівартости виробництва молока в частині, пропорційній часу користування з тих поліпшень, що є наслідок зроблених витрат.

Якщо різні сільсько-господарські тварини використовують зелені корми, обчислюють витрати на виробництво молока, пропорційно до часу користування з зелених кормів та до числа голів худоби; а щоб правильно це обчислити, всю худобу різних видів та віку треба привести до загальної одиниці—тобто, переводної голови. Щодо робочої сили, так само треба відокремити витрати, що припадають на окремі категорії робітників: техніків, скотарів, чередників та інш. Витрати на доїння поділити на ручне й механічне доїння.

МЕТОДА ОЦІНКИ

Щоб визначити витрати виробництва молока, для даного етапу єдина правильна метода—це оцінювати окремі елементи за фактичною собівартістю їх для господарства.

Для продукції свого господарства, коли вона переходить з однієї галузі до іншої, наприклад, продукції рільництва й лувівництва (корми) до галузі тваринництва, застосування методи оцінки окремих елементів собівартості має свої важливі підстави в тому, що собівартість виробництва молока визначається в цілому по господарству або системі, і організацію окремих галузів господарства—от як кормоздобування, цех молочного тваринництва тощо, не можна розглядати ізольовано, кожний бо з цехів однаково залежить від тих же самих чинників організаційної побудови господарства в цілому, що являє собою єдиний господарський організм, керований єдиним господарським центром.

Продукти й матеріали, що надходять до господарства зовні, так само треба оцінювати за фактичною їх вартістю франко-господарство.

Щодо загальних витрат, частку, що її можна віднести до собівартості виробництва молока, визначають на підставі значення молочної галузі серед інших галузів господарства, і як методом оцінки, користуються співвідношенням прямих виробничих витрат і пропорційно їм розподіляють загальні витрати.

Цілком зрозуміло, що визначення собівартості виробництва молока, не можна обмежити обчисленням витрат виробництва в господарстві.

Поряд встановлення рівня витрат виробництва у господарстві, треба визначити собівартість виробництва молока і франко-місце споживання, куди радгосп приставляє продукцію, або франко місце здавання.

За умов соціалістичного господарства процес транспортування сільсько-господарських продуктів від місця виробництва до місця здавання є конче потрібним; завершенням виробничої діяльності соціалістичних господарств, бо вони мають приставляти товарову продукцію промисловим та робочим центрам.

Тому визначення витрат, зв'язаних з транспортуванням молока з радгоспів, має бути завданням дослідження собівартості молока і цього можна досягти, обчисливши її франко-місце здавання, поряд з визначенням собівартості франко-господарство.

Аналізуючи з економічного погляду собівартість, треба взяти до уваги широко запроваджений у виробничій діяльності будь-якого соціалістичного підприємства принцип госпрозрахунку.

А тому собівартість виробництва молока по молочних радгоспах треба вивчати по окремих ланках тієї господарської системи, що в межах її провадиться вивчення, а саме: треба визначити витрати виробництва: 1) в цеху, бригаді, фермі; 2) в радгоспі в цілому та 3) в об'єднанні чи тресті. Виділяти залежні витрати потрібно з того боку, що раціоналізаторськими заходами можна впливати на зниження собівартості молока.

До цехової собівартості належать: корми, робоча сила, тягло, підстилка, зоотехнічне й ветеринарне обслуговування, амортиза-

ція, ремонт, утримання виробничих споруд. Собівартість молока радгоспа визначають з цехової собівартості плюс загально-господарські витрати.

Собівартість тресту чи об'єднання—це радгоспівські витрати плюс витрати на утримання центрального апарату системи, а також статті, що являють собою фонд нагромадження та йдуть за його рахунок: страхування, податки, $\frac{0}{100}\%$ по кредитах, сплати.

Вивчення собівартості виробництва молока по окремих ланках дає змогу чітко виявити питому вагу кожної ланки в загальній собівартості й полегшує роботу коло нормування виробничих і накладних витрат в межах кожної ланки та відшукання шляхів, які далі зменшувати собівартість. Поряд цього, визначаючи витрати виробництва, треба їх диференціювати як до характеру участі у виробничому процесі. Тому треба виділити у відповідну групу прямих витрат ті витрати, що безпосередньо та цілком переходять на продукт, як от наприклад: праця виробничих робітників—матеріали, корми, та ще накладні й загальні витрати.

Накладні витрати охоплюють лише витрати зв'язані з виробництвом молока, приміром, зоотехнічне та ветеринарне обслуговування, амортизація, обори тощо, а загально-господарські витрати треба поділяти на залежні загальні та незалежні.

Виділяти залежні витрати корисно з того боку, що раціоналізаторськими заходами можна впливати на зниження собівартості молока.

Витрати робочої сили на виробництво молока

Витрати праці на виробництво молока по окремих молочних радгоспах Укрмолокотресту надзвичайно строкаті. Матеріали, що характеризують рівень натуральних витрат, дозволяють визначити такі основні категорії робітників: фуражири доїльники, з підрозділом на ручне та механічне доїння (де його застосовують), чередники, робітники, що транспортують молоко.

Натуральні річні витрати праці, зв'язані з підвозом кормів з розрахунку на одну голову складають по окремих господарствах такі величини: в господарствах Донбасу—від 22,6 до 47,0 днів; в господарствах приміської Харківської смуги—від 16,8 до 34,7 днів; в степових радгоспах—від 21,6 до 33,9 днів.

Амплітуда коливань натуральних витрат робочої сили на довіз кормів в усіх 12 радгоспах дає потрійне співвідношення—16,8 днів в радгоспі „Пролетар Харківщини“ Харківської приміської смуги та 47 днів, з розрахунку на одну голову, в радгоспі „Червоний Молочар“ в Донбасі. Щодо витрат тяглової сили на довіз кормів, найбільші витрати дали радгоспи: „Гірняк № 4“ (в Донбасі)—з розрахунку на одну голову молочної худоби—11,9 дня та радгосп ім. Жовтневої Революції—12,8 дня а най-

менші—приміські радгоспи Харкова—, Московка”—3,1 дня, радгосп ім. Фрунзе—5, 9 дня, радгосп „Пролетар Харківщини”—3,5 дня.

Варто відмітити, що поряд коней робили й воли (за невеликим винятком), при чому співвідношення одної й другої тяглової сили по різних районах різне: в Донбасі та приміському районі Харкова на частку волів припадає 30—40% днів роботи по окремих господарствах, а в степових радгоспах на частку волів припадає більше число днів (60—70%) роботи, проти витрат кінської тяглової сили (30—40%).

Щодо річних натуральних витрат праці на готування кормів то з розрахунку на одну голову молочної худоби, вони становлять менше одного дня: 0,97 дня—в радгоспі ім. Фрунзе та 0,47 дня—в радгоспі „Московка“. Щодо тяглової сили відповідно маємо: 0, 58 кінського дня та 0,28 чоловікодня.

Витрати робочої сили на доїння, як уже говорилося переважно йдуть лінією ручного доїння; по деяких радгоспах, як от у радгоспі ім. Жовтневої Революції, ім. Артема та „Червоному“ частково застосовували механічне доїння і лише в радгоспах „Московка“ та ім. Фрунзе вживалось впродовж цілого року механічне доїння.

Число днів праці, витрачені на доїння, по окремих радгоспах коливається так: у господарствах, що застосовували тільки ручне доїння—від 8,75 дня („Пролетар Харківщини“) до 26,74 дня на одну голову („Червоний Молочар“). Витрати праці на механічне доїння в умовах виключного застосування його в господарстві (радгосп ім. Фрунзе) дорівнюють 15,6 дня на голову за рік.

Щодо інших радгоспів, де механічне доїння вживали тільки частково, воно невеликої питомої ваги в складі загальних витрат праці на доїння, наприклад: в радгоспі ім. Жовтневої революції з загальної кількості 13 днів на витрати на механічне доїння припадає 2,08 дня на одну голову на рік; в радгоспі ім. Артема—з 17,36 днів на механічне доїння припадає 1,38 дня; в радгоспі „Червоному“—питома вага витрат на механічне доїння куди більша й становить 7,02 дня на голову на рік, за загальної кількості витрачених днів на доїння 16,64 на одну голову на рік.

Натуральні витрати праці на попас по окремих радгоспах характеризують такі цифри:

„Гірняк № 4“—по 1,5 дня на рік на одну голову; ім. Артема—0,64 дня; „Московка“—2,38; ім. Фрунзе—0,43; „Пролетар Харківщини“—1,53, найбільші витрати праці на пасіння в радгоспах „Могутній“—2,78 та „Червоний“—3,16 дня на рік на одну голову.

Серед інших натуральних витрат праці слід навести характеристику витрат праці, зв'язаних з транспортом молока. Витрати ці також не скрізь однакові: 0,80 дня з розрахунку на одну голову молочної худоби в радгоспі „Гірняк № 4“ та 5,50 дня в радгоспі ім. Петровського.

Найсталішу величину витрат праці на довіз молока дають радгоспи Харківської приміської смуги: „Московка“—2,39; ім.

Фрунзе—3,25; „Пролетар Харківщини“—1,76 дня на одну голову на рік. Загальну динаміку натуральних річних витрат робочої сили на дні на одну голову худоби по окремих радгоспах Укр-молокотресту характеризує така таблиця:

Таблиця 3

Радгоспи	На довіз корму	Доїння ручне	Доїння механічн.	Попас	Інше
„Гірняк № 4“	29,1	19,8	—	1,2	4,8
Ім. Жовтневої Револ.	26,9	11,1	2,1	—	—
Ім. Артема	22,6	16,0	1,4	0,7	—
„Червоний Молочар“	47,0	26,7	—	—	—
„Московка“	21,4	—	12,0	2,4	2,9
Ім. Фрунзе	29,7	—	15,6	0,4	7,7
„Пролетар Харківщини“	16,8	8,8	—	1,5	4,1
„Червоний“	34,7	9,6	7,0	—	1,2
„Червоний велетень“	32,8	16,1	—	3,2	1,3
„Акермень“	33,9	15,9	—	—	—
„Могутній“	26,7	17,1	—	2,8	—
Імені Петровського	30,3	17,9	—	—	2,8

Переходячи до ціннісного визначення витрат на робочу силу, слід відзначити, що стан матеріалів дозволяє диференціювати їх на такі групи: а) витрати на догляд за худобою та довіз кормів, б) доїння ручне, в) доїння механізоване, г) попас, г) транспортування молока, в межах їх і ведеться характеристика досліджуваних щодо рівня вартості праці молочних радгоспів.

Грошові витрати на робочу силу для догляду за худобою з розрахунку на одну голову худоби на рік становлять пересічно на одно господарство 57 крб. 70 коп.

Найменші вони в радгоспах Харківської приміської смуги—45 крб. 57 коп., пересічно 5 радгоспів, а найбільші в господарствах Донбасу—62 крб. 13 коп. на одну голову.

Амплітуду коливань грошових витрат на робочу силу для догляду за худобою визначають такі цифри: 33 крб. в радгоспі „Пролетар Харківщини“; 38 крб. в радгоспі „Могутній“ та 78,8 крб. в радгоспі „Червоний Велетень“.

Ціннісне визначення витрат праці на доїння характеризують такі дані (табл. 4).

Витрати праці на доїння в ціннісному визначенні від 25 крб. підіймаються до 46,5 крб. (радгосп „Червоний Молочар“) на рік на одну голову молочної худоби.

Ці коливання помітні лише в господарствах Донбасу, тоді як у господарствах приміської смуги мінімальні витрати праці на доїння—29 крб. („Червоний Велетень“, „Московка“, „Пролетар Харківщини“), максимальні—39 крб. (радгосп ім. Фрунзе). Більш сталу величину дають радгоспи Мелітопільщини: „Акер-

Грошові витрати праці на доїння по окремих радгоспах

Назва радгоспів	Ручне до- їння	Механізова- не доїння	Разом витрат на доїння
„Гіряк № 4“	37,16	—	37,16
Ім. Жовтневої революції	18,41	6,89	25,30
Ім. Артема	28,08	5,18	33,26
„Червоний Молочар“	46,46	—	46,46
„Московка“	—	29,58	29,58
Ім. Фрунзе	—	39,01	39,01
„Пролетар Харківщини“	14,61	14,78	29,39
„Червоний“	19,41	17,82	37,23
„Червоний Велетень“	28,89	0,02	28,91
„Акермень“	26,77	—	26,77
„Могутній“	24,98	—	24,98
Ім. Петровського	32,84	—	32,84

мень“—26,8 крб. „Могутній“—24,9 крб. ім. Петровського—32,8 крб на рік на одну голову.

Витрати праці на механічне доїння мають самостійне значення в двох господарствах приміської смуги: в „Московці“ та радгоспі ім. Фрунзе, і вартість цих витрат визначають відповідно в 29,6 крб. та 39,0 крб. на голову на рік. З інших радгоспів, що частково застосовували механічне доїння, треба згадати „Пролетар Харківщини“ та радгосп „Червоний“, там питома вага витрат на механічне доїння становить близько 50% загальних витрат на доїння.

Порівнюючи економічні наслідки ручного й механізованого доїння, частково або повною мірою застосованого в 7 радгоспах з 12, бачимо, що механізоване доїння не забезпечило в даному разі найбільшого зниження витрат, зв'язаних з доїнням хоч максимального рівня витрати на доїння все ж досягають там, де доїли ручним способом („Червоний Молочар“). Отже, механізація доїння мала безперечно позитивні наслідки і тільки через незадовільну організацію праці, щодо останнього часу є одно з найслабших місць в організації виробництва молочно-тваринницьких радгоспів, застосування механічного доїння дало недостатню ефективність.

Зрештою, питання організації праці—це самостійне складне завдання, що потребує спеціального окремого опрацювання, і в цій роботі, що має іншу мету, немає змоги його цілком висвітлити.

Ціннісний вираз витрат на попас худоби по окремих радгоспах видно з такої таблиці:

Грошові витрати праці на попас худоби по окремих радгоспах

Радгоспи	Кількість голів	Витрачено на чередників крб на рік	З розрахунку на 1 голову на рік крб.
„Гіряк № 4“	370	888	2,39
Ім. Артема № 9	484	2399	4,85
„Червоний молочар“	372	79	0,21
„Московка“	281	1003	3,57
Ім. Фрунзе	530	833	1,64
„Пролетар Харківщини“	634	1853	2,99
„Червоний Велетень“	943	3170	3,36
„Могутній“	109	470	4,31

Як видно з цих даних, не всі радгоспи показують витрати, зв'язані з пасовищним утриманням молочної худоби. Вартість витрат праці на пасіння худоби найбільшого рівня, в абсолютному виразі, досягає в господарствах з найбільшим поголів'ям: 3170 крб. в радгоспі „Червоний Велетень“, з поголів'ям близько 1000 голів; 1853 крб. в радгоспі „Пролетар Харківщини“ з поголів'ям понад 600 голів; 2399 крб. в радгоспі ім. Артема, що має близько 500 голів. Витрати на попас худоби, в правильно організованому господарстві конче потрібні, проте, їх відносний рівень повинен бути в оберненій залежності до розміру поголів'я і, крім того, наближатися до певного середнього рівня.

В даному разі визначають пересічні витрати праці на пасіння для одного господарства (з усіх) в 2 крб 92 коп., а проте мало не всі господарства з найбільшою чередою перевищують цю цифру: радгосп ім. Артема—4 крб. 85 коп, „Червоний Велетень“—3 крб. 36 коп., „Пролетар Харківщини“—2 крб. 99 коп.

Витрати на транспорт молока становлять від 3 до 21,5 крб, при чому цю другу цифру слід поставити окремо, бо вона специфічно відрізняється від усіх інших тим, що радгосп ім. Фрунзе транспортував молоко в спеціальних ізотермічних автоцистернах. Такий удосконалений транспорт, ясно що зв'язаний з абсолютним підвищенням витрат, і вони досягли в радгоспі досить великої цифри—10899 крб., тоді як в інших радгоспах ці витрати мають менший абсолютний вираз: в радгоспах Донбасу 1183 крб—2628 крб.; в радгоспі ім. Петровського (Маріюпільщина)—3121 крб, в радгоспах приміської смуги (Харків)—1473—7776 крб. (за винятком радгоспу ім. Фрунзе).

На одну голову молочної худоби на рік витрати на транспорт молока по окремих господарствах характеризують такі

цифри: в радгоспі „Гірняк № 4“—3,19 крб.; в радгоспі „Червоний Молочар“—7,20 крб., в радгоспі „Московка“—5,25 крб. в радгоспі „Пролетар Харківщини“—12,56 крб.; в радгоспі „Червоний Велетень“—7,63 крб.; в радгоспі ім. Петровського—9,69 крб і т. д. і, кінець-кінцем у радгоспі ім. Фрунзе—21,5 крб.

Строкатість пересічних витрат на одну голову по окремих радгоспах залежить від того, що в питаннях організації транспорту незбираного молока радгоспи переживають початкову стадію і не, зупиняються перед підвищенням витрат, аби це давало ефект з погляду забезпечення якості молока. Не зважаючи на, очевидно, надмірні витрати на транспорти молока з розрахунку на одну голову в радгоспі ім. Фрунзе, не можна не визнати, що радгосп ім. Фрунзе добрав якнайвищий для забезпечення високої якості молока шлях, бо тільки ізотермічний транспорт дає змогу розв'язати проблему якості молока, що покищо в зовсім незадовільному стані.

Подаємо дані, що характеризують сумарні витрати на робочу силу з розрахунку на одну голову на рік.

Табл. 6

Радгоспи	Витрати на 1 гол. на крб.	Радгоспи	Витрати на 1 гол. на крб.
„Гірняк № 4“	106—62	„Акермень“	80—69
„Жовтневої революції“	86—65	„Могутній“	67—55
Ім. Артема	82—86	Ім. Петровського	107—27
„Червоний Молочар“	132—66		
Пересічно по Донбасу	102—47	Пересічно по Степу	85—17
„Московка“	78—43	Пересічно по 12 радгоспах	97—87
Ім. Фрунзе	130—05		
„Пролетар Харківщини“	78—00		
„Червоний“	109—71		
„Червоний Велетень“	114—30		
Пересічно по Харківському приміському району	87—20		

З цих даних видно, що пересічні витрати на робочу силу у приміському й степовому районах дуже близькі одні до одних (85—87 крб.), тоді, як в межах кожного району помітно велике коливання сумарних витрат по окремих радгоспах.

Радгоспи Донбасу мають найбільшу пересічну витрат праці, у зв'язку з цим і пересічна з усіх радгоспів підвищується за малим не до 100 крб. (97,87 крб.),—рівня, що говорить за відносно високу вартість праці в молочному тваринництві радгоспного сектора на даній стадії його розвитку. Вирішальну роль тут мають витрати на догляд та доїння, на них припадає до 90 і більше відсотків від усіх витрат на працю. Питому вагу кожного з цих компонентів визначають такі пересічні по окремих районах

відносні величини: по радгоспах Донбасу—57,4% та 35,6% до загальних витрат; по приміських Харківських радгоспах—50,8% та 36,4%; по степових радгоспах—55,4% та 29,9% до сумарних витрат на працю. Щодо витрат на попас худоби та транспорт модока, їхня питома вага в межах кожного району становить:

Таблиця 7

Р а й о н и	Питома вага витрат на попас	Питома вага витрат на транспортування молока
Господарства Донбасу	2,2%	4,8
Господарства приміської Харківської смуги	2,5%	10,3
Господарства Степу	4,5%	10,2

Пересічні показники питомої ваги витрат на попас молочної худоби збігаються в перших двох районах—Донбасі та Харківському приміському, в степовому ж районі ці витрати куди більшої питомої ваги в загальній сумі витрат на робочу силу. Питома вага транспортування молока має вищі аналогічні показники в приміській та степовій смузі (10%), удвоє знижуючись в радгоспах Донбасу.

По окремих радгоспах коливання питомої ваги вартости різних видів праці показують такі дані:

Таблиця 8

Р а д г о с п и	Питома вага вартости різних видів праці					Разом
	Догляд та довіз корів	Данія ручне	Доїння механічне	Попас	Транспорт молока	
„Гіряк № 4“	60,0	34,8	—	2,2	3,0	100
Ім. Жовтневої Революції	70,8	21,2	8,0	—	—	100
Ім. Артема	54,0	33,9	6,3	5,8	—	100
„Червоний Молочар“	59,4	35,1	—	0,1	5,4	100
„Московка“	51,1	—	37,8	4,5	6,6	100
Ім. Фрунзе	52,0	—	30,1	1,3	16,6	100
„Пролетар Харківщини“	42,3	18,8	19,0	3,8	16,1	100
„Червоний“	66,0	17,7	16,3	—	—	100
„Червоний Велетень“	65,1	25,3	0,1	2,9	6,6	100
„Акермень“	66,8	33,2	—	—	—	100
„Могутній“	56,7	37,0	—	6,3	—	100
Ім. Петровського	60,3	30,7	—	—	9,0	100
Пересічно по всіх радгоспах	50,6	24,4	14,2	2,5	8,3	100

Отже, витрати на догляд за худобою та довіз кормів, складають від 50 до 70% в загальній сумі витрат на робочу силу. Тільки одно господарство з усіх—„Пролетар Харківщини“ знижує витрати на догляд за худобою до 42,3% до сумарних витрат.

Дальше, щодо питомої ваги, місце посідає доїння, складаючи в загальній сумі витрат на основні виробничі процеси 25—40%. До того ж динаміка питомої ваги витрат на доїння по окремих радгоспах показує, що в роботі молочних радгоспів ще неправильно організована праця доїння. І тому в межах одного району, навіть територіяльно близькі один до одного радгоспи не засвоюючи як слід досвіду кращих, мають геть неоднакові витрати на доїння.

Так само й інші витрати—на цюпас худоби та транспортування молока—дуже змінюються, як в межах окремих радгоспів, так і в сумі витрат праці на всі виробничі процеси. Повне уявлення про абсолютний рівень грошових витрат на робочу силу з розрахунку на одну голову молочної худоби по окремих радгоспах дає зведена діаграма 1. З неї видно і який вплив мають окремі структурні елементи витрат праці на загальний рівень їх. Відповідні до наведеної характеристики з розрахунку на одну голову і витрати на робочу силу, обчислені на одиницю продукції, цебто на один літр молока.

На один літр молока пересічно на одно господарство припадають такі витрати по окремих виробничих процесах: на догляд за худобою та довіз кормів—4,04 коп; на доїння—2,99 коп; на пасілля—0,21 коп; на транспортування молока—0,69 коп. Загальна сума витрат на робочу силу для виробництва одного літра молока становить 7,93 коп. Порівнюючи пересічні показники з усіх господарств з пересічними показниками по окремих районах, маємо таке:

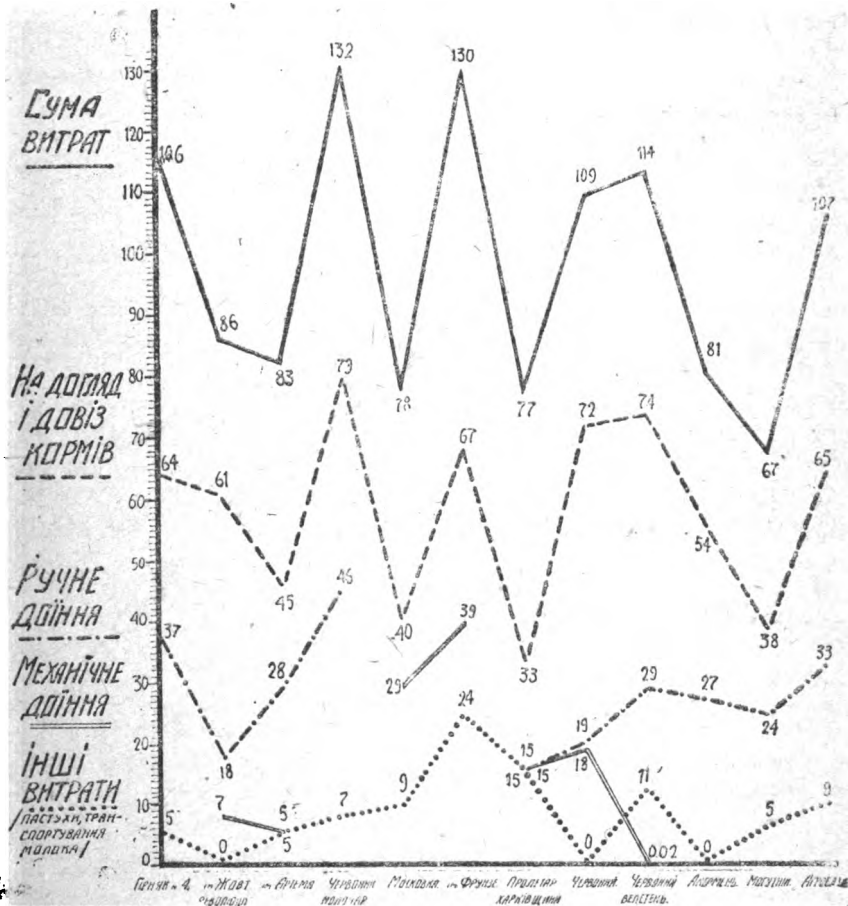
Таблиця 9

Райони	Витрати на робочу силу з розрахунку на 1 літр молока на копійки				
	Догляд за худобою та довіз кормів	Доїння	Пасілля худоби	Транспорт молока	Разом
Донбас	4,81	2,97	0,17	0,41	8,36
Харків	4,59	3,29	0,25	0,88	9,01
Степ	2,08	1,11	0,15	0,50	3,84
Пересічно по всіх радгоспах	4,04	2,99	0,21	0,69	7,93

Отже, витрати на працю в степовому районі більше як удвоє менші проти витрат інших районів, при чому це зниження, як видно з таблиці, йде двома основними групами виробничих процесів: 1) догляд за худобою і довіз кормів та 2) доїння

молочної худоби, на них в степовому районі рівень витрат так само понад 2 рази нижчий.

Проте, помилка була б зробити з цього той висновок, що працю в степових радгоспах далеко краще організовано або, що вона там куди дешевше оплачується. Щоб підтвердити це, досить навести порівняльні дані про сумарні витрати на роботу



Діаграма 1. Грошові витрати на роботу з розрахунку на 1 голову худоби за рік (на крб.)

силу на одну голову, що, як про це вже ми зазначали, дуже близькі в степовому районі та приміських радгоспах Харкова, становлячи в першому випадку 85 крб. 17 коп., а в другому— 87 крб. 20 коп. Більш того, радгосп „Акермень,” степового району одно з найстаріших господарств, має вищі сумарні витрати на роботу (80 крб.), як порівнювати з радгоспами „Московка” та „Пролетар Харківщини” приміського району, де ці витрати складають 78 крб. на одну голову худоби.

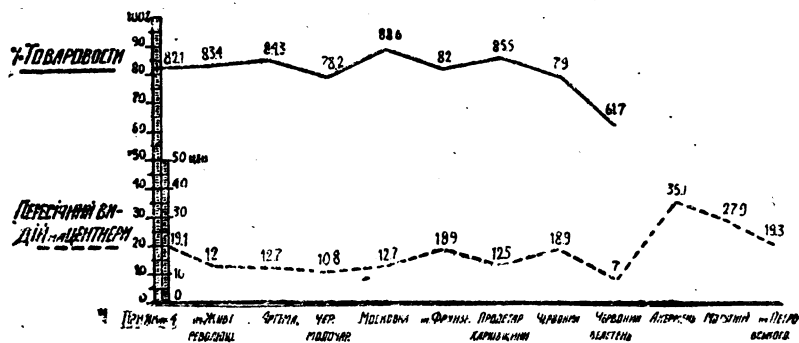
Отже, пояснювати це треба чимсь іншим і, насамперед, впливом рівня пересічного видую череди на рівень витрат виробництва одного літра молока.

Подаємо характеристику пересічного видую молока по окремих районах у такій таблиці:

Таблиця 10

Р а й о н и	Число корів в господарських районах	Пересічний видій на одну корову на літри	% до пересічного видую з усіх радгоспів прийм. за 100
Донбас	2377	1364,8	78,5
Харків	2633	1414,4	81,5
Степ	555	2747,4	160,0
Пересічно по всіх радгоспах . .	—	1731,17	100

Отже, пересічний видій по Степу удвоє вищий, ніж у районі Донбасу або Харкова і становить 160% до пересічного видую по всіх радгоспах, прийнятого за 100. А тим часом видій по Донбасу становить лише 78,5%, а по Харкову 81,5%, проти пересічного видую з усіх радгоспів. Динаміку видуїв, як і товаровість по окремих господарствах характеризує діаграма 2, з неї видно, як в межах перших 4 господарств, що репрезен-



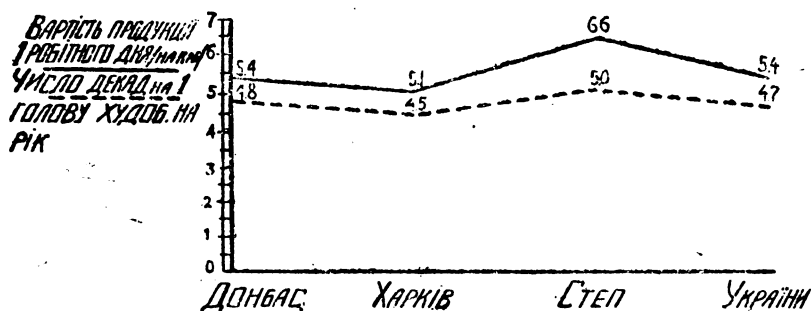
Діаграма 2. Крива товаровості молока та пересічних видуїв на 1 корову (на центнери)

тують район Донбасу, пересічні видуї на одну корову змінюються від 10,8 ц („Червоний Молочар“) до 19,1 ц („Гірниак № 4“); в дальших 5 господарствах—Харківський приміський район—амплітуда коливань більша від 7,6 центнера („Червоний Велетень“); до 18,9 ц („Червоний“, ім. Фрунзе); в радгоспах степового району видуї по окремих господарствах коливаються від 19,3 ц (радгосп ім. Петровського) до 35,1 ц („Акермень“).

Товаровість господарств стоїть на досить високому рівні й відповідає пляновим завданням, поставленим перед системою молочно-тваринницьких радгоспів.

Значить, високий рівень видоїв в степовому районі, перевищує більше як удвоє пересічні видиї інших районів. Це домінуючий чинник у визначенні рівня витрат на робочу силу, забезпечуючи помітне зниження їх в степових радгоспах, що два з них („Акермень“ та „Могутній“) племінні й мають породисту, високопродуктивну молочну череду червоно-німецької худоби. Наслідком цього й продуктивність праці робітників визначена як вартість виробітку за один робітний день, на вищому рівні в степовому районі, становлячи 6,6 крб на одного робітника на день проти 5,4 крб. в Донбасі та 5,1 крб у Харкові.

Ще рельєфніше це виявляється, коли взяти до уваги, що вит-



Діаграма 3. Витрати праці на 1 голову худоби за рік та вартість виробітку за 1 робітний день

рати праці на одну голову худоби в степовому районі так само більші, проти інших районів і досягають 5 робітних декад; в господарствах Донбасу витрати праці становлять 4,8 декад, а в радгоспах Харківської приміської смуги—4,5 декади.

Діаграма 3 подає порівняння витрат робітних днів на одну голову худоби та вартості виробітку за один робітний день по окремих районах.

Особливості в динаміці витрат праці по окремих виробничих процесах, що виявляються наслідком аналізу цих 12 молочних радгоспів, можна схарактеризувати такими даними (на копійки за літр молока) (див. табл. 11 стор. 22).

З цієї таблиці видно, як різко по окремих радгоспах коливаються витрати праці на основні виробничі процеси й особливо на догляд за худобою й довіз корму та на доїння з розрахунку, на один літр молока.

В групі витрат на догляд худоби та підвіз кормів більша ніж у сім разів амплітуда коливань—від 1,37 коп. до 9,83 коп., а в групі витрат на доїння мінімум мало не в 5 разів менший за максимум: мінімум—0,76 коп., максимум—4,31 коп.

Загальні висновки можна коротко зформулювати так:

Радгоспи	Витрати праці по окремих виробничих процесах на коп. за літр молока				
	Догл. худоб. та підвіз корму	Доїння	Попас	Відправлення молока	Разом
„Гіряк № 4“	3,34	1,91	0,12	0,16	5,56
Ім. Жовтневої революції	5,09	2,09	—	—	7,18
Ім. Артема	3,52	2,61	0,38	—	6,51
„Червоп. Молочар“	7,32	4,31	0,01	0,66	12,30
„Московка“	3,14	2,32	0,28	0,41	6,15
Ім. Фрунзе	3,56	2,05	0,08	1,13	6,82
„Пролетар Харківщини“	2,64	2,34	0,23	1,00	7,21
„Червоний“	3,81	1,95	—	—	5,76
„Червоний Велетень“	9,83	3,82	0,44	1,00	15,09
„Акермець“	1,53	0,76	—	—	2,29
„Могутній“	1,37	0,89	0,15	—	2,41
Ім. Петровського	3,34	1,69	—	0,50	5,53

1. Витрати праці на виробництво молока по окремих спеціалізованих радгоспах дуже різні.

2. Натуральні витрати робочої сили на одну голову худоби по окремих виробничих процесах змінюються так: на довіз кормів та догляд худоби—від 21,4 дня до 47 днів; на ручне доїння—від 8,8 дня до 26,7 дня; на механічне доїння—15,6 дня; на пасіння—від 0,4 до 3,2 дня; на вивіз молока—від 0,8 дня до 5,6 дня на одну голову. Пересічні сумарні натуральні витрати дорівнюють 47 днів на одну голову худоби на рік.

3. Грошові витрати на крб на одну голову становлять: на догляд худоби пересічно—58 крб. змінюючись від 33 до 78 крб. на доїння—від 24,9 крб. до 46,5 крб. на попас худоби—від 0,2 крб. до 4,8 крб. на транспортування молока—від 3 крб. до 21 крб. Загальні витрати на робочу силу становлять пересічно близько 100 крб. коливаючись від 67 до 133 крб.

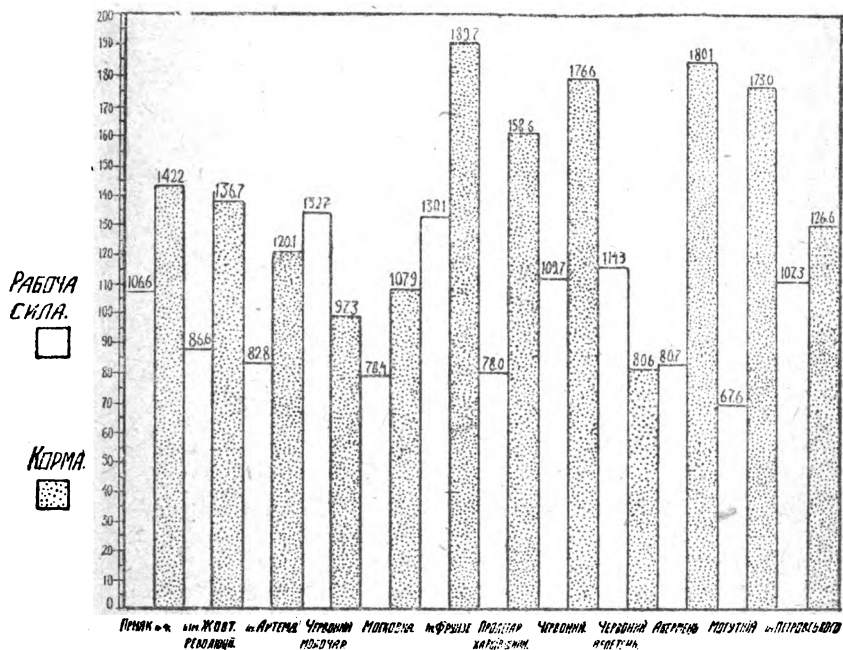
4. На один літр молока сумарні витрати праці, залежно від пересічного виду, змінюються від 2,29 коп. до 15,09 коп. при чому, за нормальну структуру витрат праці можна вважати таку, де на догляд худоби та довіз кормів припадає 55—65%, на доїння 30—35% та до 5% на пасіння та транспортування до загального підсумку.

5. Організація праці в молочних радгоспах на даній стадії їх роботи має чималі хиби, властиві мало не всім без винятку господарствам, а тому й продуктивність праці, визначена у вартості виробництва (молока) за один робітний день, стоїть на низькому рівні, становлячи 5,4 крб в радгоспах Донбасу, 5,1 крб. в радгоспах Харкова і 6,6 крб. в радгоспах Степу.

Витрати на корми

У собівартості виробництва молока в спеціалізованих молочних господарствах, корми, як основна виробнича сировина для перероблення на продукти, мають становити не менш як 50% питомої ваги, виявляючи в міру збільшення наїдних кормів цілком законну тенденцію до дальшого підвищення своєї питомої ваги—до $\frac{2}{3}$ і більше.

У всякому разі, основна вимога, що її можна поставити в спеціалізованому молочному радгоспі, є обов'язкове привалювання



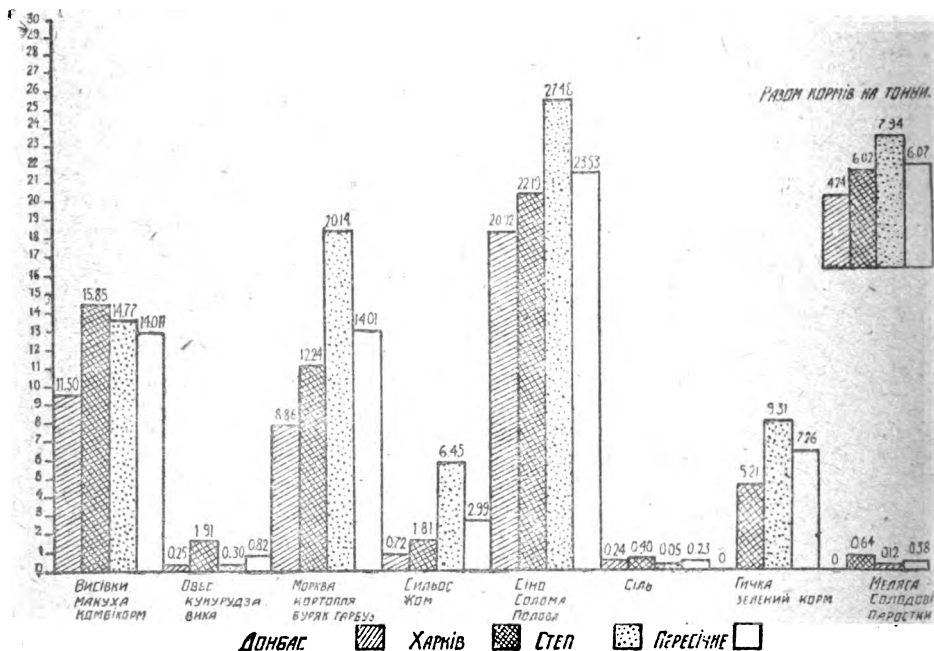
Діаграма 4. Грошові витрати на робочу силу та корми по окремих радгоспах

кормів в загальних витратах виробництва молока, як основного елемента виробництва.

Тут не можна робити винятку і для групи витрат на працю, що звичайно на другому після кормів місці в структурі виробничих витрат. Проте, порівнюючи витрати на робочу силу і корми в досліджуваних 12 радгоспах Укрмолокоотресту, бачимо, що від цього є відхилення. Радгосп «Червоний Молодар» та «Червоний Велетень» мають більше витрат на робочу силу, ніж на корми.

Діаграма 4 досить добре це ілюструє. З діаграми видно й те, що витрати на корми, переважаючи в більшості радгоспів витрати праці, складають величину, що коливається в межах від 107,9 крб. до 189,7 крб. з розрахунку на одну голову, а вартість

праці змінюється від 67,6 крб. до 32,7 крб. на одну голову худоби. Раніше, ніж перейти до безпосередньої докладної аналізи витрат на корми, треба зазначити, що досліджувана група молочних радгоспів характеризується певною різноманітністю кормових засобів, вживаних для годування молочної худоби. Тимто, в інтересах зручності й спрощення, є рація класифікувати корми на окремі групи і в межах їх роботи економічну й зоотехнічну аналізу. Таких груп можна намітити 7, крім того, окремо стоїть сіль.



Діаграма 5. Натуральні витрати кормів (на центнери на 1 голову за рік)

1. До першої групи належать корми—продукти технічного перероблення: висівки, макуха, комбікорми.
 2. До другої групи—зернові фуражі: овес, кукурудза, вика.
 3. До третьої групи—соковиті корінняки: морква, картопля, буряк, гарбуз.
 4. До четвертої групи—сильос, жом.
 5. До п'ятої групи—грубі корми: сіно, солома, полова.
 6. До шостої—зелений корм, гичка.
 7. До сьомої—патока, солодові ростки.
- І кінець—кінцем сіль.

Натуральні витрати кормів за рік на одну голову (пересічно на одне господарство) становлять: за групи найдрих кормів, продуктів технічного перероблення—14,04 ц, з групи зернових фуражних—0,82 ц, з групи корінняків—14,01 ц, сільосу—2,99 ц,

грубих—23,53 ц, зелених—7,26 ц, патоки—0,38 ц, та соли—0,23 ц. Загальна кількість кормів, що припадає на одну голову худоби на рік, дорівнює 60,7 ц пересічно за 42,4 ц у першому районі (Донбас), 60,2 ц у другому районі (Харків) та 79,4 ц у третьому районі (Степ). Діаграма 5 характеризує співвідношення натуральних витрат кормів по окремих районах.

Коли порівняти всі три райони (пересічно на одну корову) з погляду переваги якогось з районів щодо тої чи тої групи кормів, матимемо таку картину. Щодо найдних кормів переважав Харківський район, де на одну голову пересічно припадає 15,85 ц; на другому місці—степовий район, що має 14,77 ц найдних кормів, на третьому місці Донбас, де норма найдних кормів на одну голову дорівнює 11,5 ц. Зернові фуражі не дають чималих величин, маючи в переважному районі (Харківський) 1,91 ц на голову худоби. Інше становище маємо щодо соковитих кормів, корінняків та сільосу. Тут перше місце посідають господарства степового району, при чому абсолютну кількість витрачених кормів визначає цифра 20,94 ц для корінняків та 6,45 ц для сільосу. На друге місце треба поставити Харківський район, що має відповідно 12,24 ц та 1,81 ц на голову і на третьому—Донбас, де кормів зменшується до 8,86 ц для корінняків і 0,72 ц для сільосу.

Таку саму картину дає група грубих та зелених кормів, при чому тут маємо більші абсолютні розміри. Грубих кормів припадає на одну голову, в Степу—27,48 ц, в Харківському районі—22,19 ц, у Донбасі—20,92 ц. Зелені корми дають 9,31 ц в Степовому районі та 5,21 ц в Харківському районі. Район Донбасу зеленого корму та випасів не показує, очевидно, в цьому районі пасуть переважно по стерні, водночас використовуючи гичку на підгодовування.

Щодо патоки, то тут трохи переважають радгоспи Харківського району.

Грошовий вираз співвідношення витрат кормів по окремих групах з розрахунку на одну голову на рік базується на таких даних:

Таблиця 12

Райони	Витрати на корми з розрахунку на 1 голову на рік (на карбованці)							
	Найдні корми	Зернові фуражі	Корінняки	Сільос	Грубі	Зелені	Патока	Сіль
Донбас	72,87	1,65	9,68	0,94	54,97	4,96	—	0,40
Харків	70,04	8,54	13,77	1,78	51,80	13,07	6,02	0,62
Степ	84,18	1,57	22,64	9,73	40,15	14,33	—	0,34
Пересічно по 12 радгоспах	75,66	5,18	16,39	4,29	49,94	8,79	—	0,48

Мало не по всіх районах найбільші витрати припадають на цінніші наїдні корми, становлячи в районі 52 крб. 87 коп. в II—70,04 крб. і в III 84,18 крб. за пересічні з усіх радгоспів 75,66 крб. Далі йдуть витрати на грубі корми, що дають обернену додільну криву від першого до третього району супроти наїдних кормів.

Абсолютний рівень витрат на грубі корми досягає 54,97 крб. в першому районі, 51,80 крб. в другому та 40,15 крб., в третьому районі за 49,94 крб. пересічно з усіх радгоспів. На третьому місці можна поставити за вартістю групу корінняків, рух її відповідає рухові першої групи (наїдних) кормів, послідовно становлячи 9,68 крб., 13,77 крб. та 22,64 крб. на одну голову, а пересічно на одне господарство 16,39 крб.

Такий самий рух має і група зелених кормів, проте, з меншим абсолютним виразом: в першому районі 4,96 крб, в другому—13,07 крб, в третьому районі 14,33 крб. за пересічної з усіх радгоспів 8,79 крб.

Звертає на себе увагу своїм порівняно невеликим розміром витрат група сільосованих кормів, так само, як вище можна було бачити недостатнє вживання сільосованих кормів у натуральному обчисленні. Лише в степовому районі витрати сільосу мають більш-менш помітний характер, досягаючи вартістю 9,73 крб на одну голову, хоча тут різко впадає в око надмірно висока вартість одиниці цього корму, що дорівнює 1,50 крб на один центнер (9,73 крб,—6,45 цнт.). Щождо патоки, вживають її тільки в Харківському районі, вартість втрат її—5,02 крб. на одну голову худоби.

Щоб скласти собі певне уявлення про характер годівлі та витрат на корми, треба ще подати дані про вартість одиниці корму, це особливо важить тому, що наїдні корми, переважаючи в сумарних витратах, є здебільшого корми довізні й роля транспортних видатків тут найголовніша. Ці дані по окремих господарствах такі: (див. табл. 3, стор. 27).

З таблиці видно, що вартість одиниці наїдних кормів дуже змінюється; це залежить з одного боку, від співвідношення та якості різних кормів в групі (борошно, дерть, висівки), а з другого—від довжини радіуса та умов привозу кормів (транспортні витрати) господарству.

Щодо кормів, здобутих у радгоспі, вартість одиниці кормів залежить від організаційних та технічних чинників самого господарства: організації праці, способів агротехніки, врожайности, механізації тощо.

Вартість одиниці корму по окремих радгоспах дуже неоднакова, а разом з тим і абсолютний рівень вартости одиниці різних кормів дуже високий. Особливо це помітно щодо корінняків, сільосу та сіна, а в окремих випадках і до концентратів (радгоспи ім. Артема, ім. Фрунзе, „Акермень“, „Червоний Велетень“).

Динаміку грошових витрат на корми по окремих радгоспах, характеризують такі дані: сумарні витрати на одну голову ху-

Таблиця 13

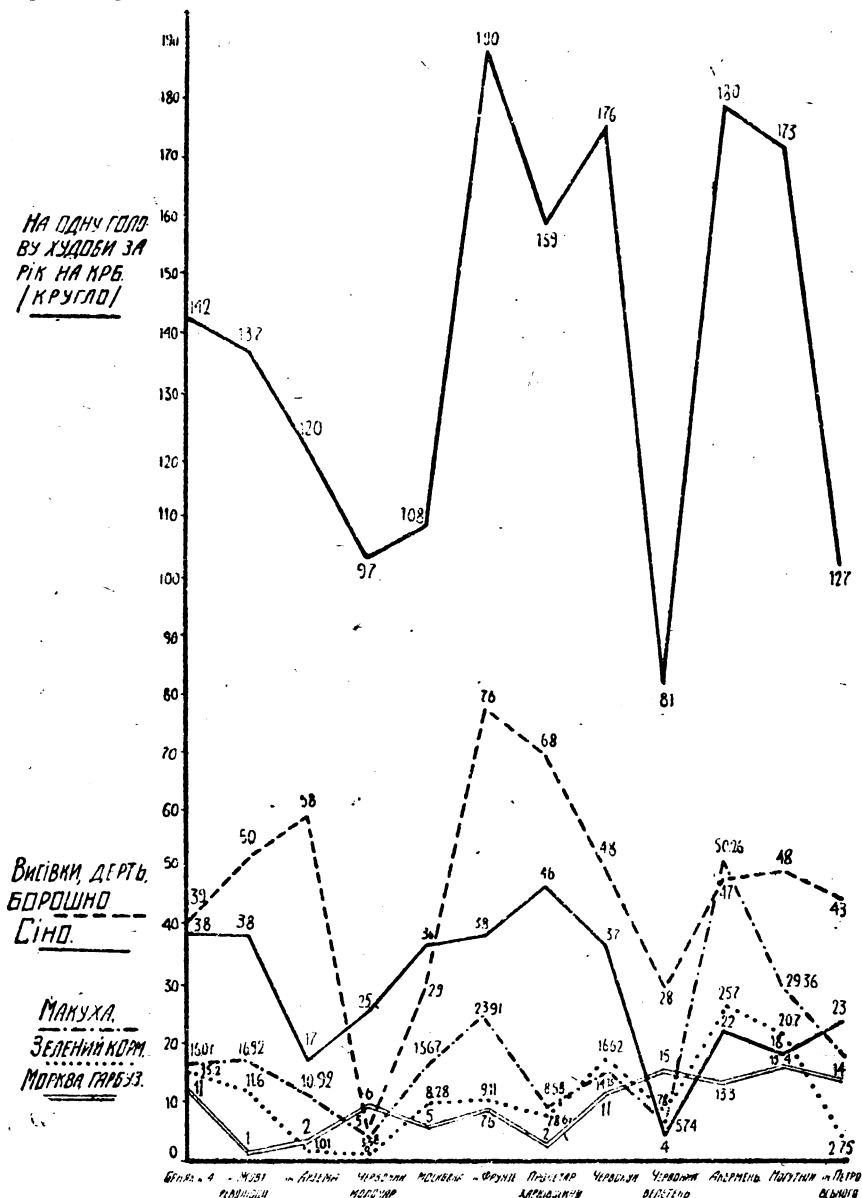
Радгоспи	Вартість вагової одиниці корму (на крб. на ц)						
	Борошно, дерть, ви- сівки	Макуха	Корінняки	Комбікорм	Сільос	Сіно	Зелені корми
„Гірняк № 4“	5,33	5,99	1,40	—	—	4,17	—
Ім. Жовтневої революції	5,73	7,09	0,78	—	—	3,31	—
Ім. Артема	9,39	5,55	4,08	—	—	3,74	—
„Червоний Молочар“	5,92	4,05	—	6,03	—	4,81	—
„Московка“	4,65	5,00	0,99	—	—	2,27	0,99
Ім. Фрунзе	11,21	4,86	0,98	—	—	3,96	1,08
„Пролетар Харківщини“	6,40	4,77	0,88	0,48	—	4,29	—
„Червоний“	5,23	2,78	1,09	—	—	2,65	3,16
„Червоний Велетень“	5,45	7,01	1,49	7,10	0,40	3,55	1,18
„Акермень“	6,33	8,54	0,92	—	1,20	2,57	—
„Могутній“	4,75	5,99	1,40	3,86	1,63	2,14	1,35
Ім. Петровського	5,13	5,77	0,69	—	—	0,87	1,47

доби коливаються в радгоспах Донбасу від 97 крб. до 142 крб. (кругло в радгоспах Харківського району від 108 крб. до 190 крб., в степових радгоспах від 81 крб. до 180 крб., з розрахунку на одну голову на рік. Зрозуміло, що найбільше впливають на рівень сумарних витрат найдорожчі корми, здебільшого концентровані. Приміром, у радгоспі ім. Фрунзе за загальних витрат на корми 190 крб. на рік на одну голову, на концентровані припадає більша половина: 76 крб. на висівки, борошно та дерть та 24 крб. на макуху. Близько половини витрат припадає на концентровані корми в радгоспах: „Акермень“, ім. Жовтневої Революції, ім. Артема. Навпаки, за зниження витрат на концентровані корми, різко падає й загальна сума витрат на корми, як, наприклад, в колгоспах „Червоний Молочар“ та „Червоний Велетень“. В радгоспі „Червоний Молочар“ на концентровані корми припадає близько 10 крб. і загальна сума витрат на корми знижується до 97 крб.; в радгоспі „Червоний Велетень“ за витрат на концентровані корми близько 30 крб., загальна сума витрат на корми становить 81 крб. на одну голову худоби на рік.

Наочніше це можна бачити на діаграмі 6, з неї так само видно, в якому співвідношенні є витрати на окремі види концентратів—макуху, з одного боку, висівки, борошно й дерть з другого. Діагр. 6 (по окремих радгоспах). Як видно, скрізь переважають другі, за винятком радгоспу „Акермень“, де витрати на макуху трохи вищі від витрат на борошно, висівки та дерть.

Характерна й крива, що показує рівень та співвідношення витрат на сіно—основний підтримний корм. Витрати на сіно посідають друге місце, змінюючись від 4 крб. („Червоний Велетень“) до 46 крб. („Пролетар Харківщини“). Лише в одному рад-

госпі („Червоний Молочар“) витрати на сіно більше як удвоє перевищують витрати на концентрати. Витрати на окремі групи



Діаграма 6. Грошові витрати на корми (на крб. на 1 голову)

кормів на виробництво одного літра молока по окремих районах становлять (на копійки):

Витрати на окремі групи кормів на виробництво 1 літра молока

Райони	Надні корми	Зернові фуражі	Корінняки	Сильос	Грубі	Зелені	Патока	Сіль	Разом
На копійки									
I	4,15	0,12	0,61	0,08	4,18	0,23	—	0,02	9,4
II	4,82	0,33	0,77	0,13	3,52	0,68	0,31	0,03	10,6
III	2,97	0,05	0,53	0,32	1,59	0,48	0,01	0,01	6,0
Пересічно по всіх радгоспах . . .	4,13	0,16	0,66	0,18	3,26	0,51	0,08	0,02	9,0

З цієї таблиці видно, що сума витрат на корми на вироблення одного літра молока, набагато нижча в степовому районі, проти районів Донбасу і Харкова, що природньо зв'язано з вищою, як про це ми вже говорили, продуктивністю череди в господарствах III району. В I й II районах витрати на корми на виробництво одного літра молока близькі одні до одних, при чому перевищення в II районі на 1,2 коп складається з більших витрат по всіх групах кормів, за винятком грубих, витрати на грубі корми трохи вищі в районі.

Питома вага витрат на окремі корми така (на % до підсумку):

Таблиця 15

Райони	Надні корми	Зернові фуражі	Корінняки	Сильос	Грубі	Зелені	Патока	Сіль	Разом
I	44,1	1,2	6,4	0,8	44,4	2,4	—	0,2	100
II	45,4	3,1	7,2	1,2	33,2	6,4	2,9	0,2	100
III	49,5	0,8	8,8	5,3	26,5	8,0	0,1	0,1	100
Пересічно по всіх радгоспах . . .	45,8	1,7	7,3	2,0	36,2	5,6	0,8	0,2	100

Динаміка питомої ваги кормових витрат, що припадають на виробництво одного літра молока по окремих районах, показує досить помітну тенденцію інтенсифікувати годівлю від I до III району. Справді, питома вага витрат на ті корми, що прямо зв'язані з зростанням продуктивності, а саме: концентрати, соковиті, сильос та зелені корми, ступнево підвищуються від I до III району. Навпаки, грубі корми в такому ж порядку знижують свою питому вагу з 44,4 до 26,5%. Подаємо характеристику

абсолютних витрат на корми з розрахунку на один літр молока по окремих радгоспах:

Таблиця 16

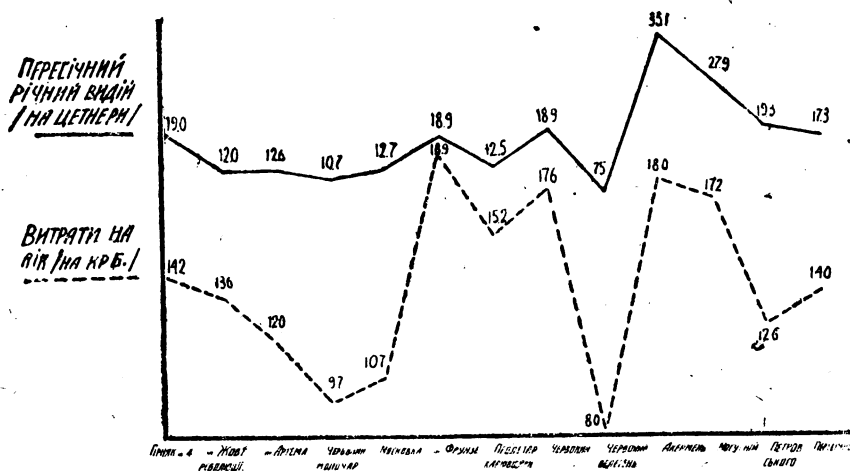
Радгоспи	Витрати кормів на копійки на 1 літр молока				
	Разом	В тому числі на корми			
		Концен-траги	Сокові та сільос	Грубі	Зелені
„Гірняк № 4“	7,4	2,9	0,79	3,11	0,56
Ім. „Жовтн. революції“	11,3	5,6	0,96	4,61	0,08
Ім. Артема	9,4	5,4	0,07	3,68	0,18
„Червоний Молочар“	9,0	3,1	0,8	5,34	0,52
„Московка“	8,4	3,5	0,89	3,72	0,36
Ім. Фрунзе	9,9	5,4	0,57	3,20	0,36
„Пролетар Харківщини“	12,6	6,7	0,77	4,95	0,14
„Червоний“	9,2	3,8	0,92	3,89	0,56
„Червоний Велетень“	10,6	5,6	1,11	1,86	1,08
„Акермень“	5,2	2,8	0,86	1,03	0,38
„Могутиві“	6,1	3,0	1,24	1,29	0,55
Ім. Петровського	6,4	3,2	0,14	2,45	0,53

На особливу увагу заслуговує динаміка грубих кормів та концентратів; абсолютні витрати на них по ряду радгоспів взаємно переплітаються, дарма що до групи концентратів входять всі найдні корми: висівки, дерть, борошно, макуха, комбікорм, овес, кукурудза, вика й інші. Отже, в радгоспах „Гірняк № 4“, „Червоний Молочар“, „Московка“ та „Червоний“ витрати на грубі корми з розрахунку на один літр молока більші за витрати на концентровані корми, а в радгоспі ім. Петровського вони мало не однакові.

Порівнюючи сумарні витрати на корми по окремих радгоспах з їх пересічними видами, можна встановити такий взаємозв'язок між рівнем кормових витрат на одну корову та її продуктивністю. Рівень кормових витрат в аналізованих радгоспах різко змінюється від 80 кбр до 189 кбр, що, як уже зазначалося, залежить, насамперед, від кількості та якості згодовуваних кормів. Так само й рівень пересічної продуктивності на одну корову по окремих радгоспах має широку амплітуду коливань — від 7,5 ц до 35,1 ц. Приймаючи, що коли вже не всі, то принаймні, переважна більшість радгоспів, маючи потрібні кормові засоби, можуть правильно організувати годівлю молочної худоби порівняльну економічній ефективності та рентабельності годівлі цілком можна визначити відношенням витрат на корми на одну корову до її пересічної продуктивності на центнери. І це то можливіше, що в умовах плянового соціалістичного господарства довічні дорощчі концентровані корми для всіх господарств

мають однакову основну вартість. Це відношення, що його можна назвати кормо-грошовою одиницею, досить зручний показник для економічної аналізи собівартості виробництва молока.

Очевидно, що більший абсолютний вираз кормо-грошової одиниці, то менш ефективно провадиться годівля і навпаки, мінімальні розміри кормо-грошової одиниці говорять про найбільшу економічну ефективність годівлі молочної худоби. На підставі даних молочних радгоспів, рівень кормо-грошових одиниць характеризують такі цифри, в радгоспі „Гірняк № 4“—7,1, ім „Жовтневої революції“—11,3, ім. Артема—9,5, „Червоний Молочар“—9,0, „Московка“—8,4, ім. Фрунзе—10,0, „Пролетар Харків.“



Діаграма 7. Грошові витрати на корми та пересічні річні видої по окремих радгоспах

щини“—12,6, „Червоний“—9,3, „Червоний Велетень“—10,7, „Акермень“—5,1, „Могутній“—6,1, ім. Петровського—8,1.

Отже, найвужче, а значить і найсприятливіше співвідношення в радгоспах з найменшою кормо-грошовою одиницею і саме: „Акермень“, „Могутній“, далі в радгоспі „Гірняк № 4“ і т. д., які й дають найбільшу економічну ефективність витрачання кормів. Ілюструвати це може діаграма 7 грошових витрат на корми та пересічних річних видоїв по окремих радгоспах.

Слід зауважити, що економічною ефективністю використання кормів наші країни радгоспи вже на даній стадії розвитку аж ніяк не поступаються перед закордонним господарством. Відоме високо-механізоване велике господарство „Вокер-Гордон“ під Нью-Йорком, що має 1350 дійних корів з пересічним річним видоєм 4500 літрів, витрачає на корми 287 крб з розрахунку на одну голову. Відси відношення витрат на корми до видою з розрахунку на одну голову на фермі „Вокер-Гордон“ становить більшу величину, ніж в наших радгоспах. Кормо грошова оди-

ниця цього зразкового для капіталістичного світу господарства дорівнює 6,4, наші ж радгоспи „Акермень“ та „Могутній“, маючи нижчий пересічний видій на одну голову, дають більш економічно-ефективну кормо-грошову одиницю.

Пересічний видій в радгоспі „Акермень“ дорівнює покищо 78%, а в радгоспі „Могутній“ лише 60% того пересічного виду, що є на фермі „Вокер-Гордон“, проте кормо-грошова одиниця цієї ферми більша за кормо-грошову одиницю наших радгоспів на 25%, як порівняти з радгоспом „Акермень“ і на 5%, порівняно з радгоспом „Могутній“.

Деякою мірою й інші радгоспи з цього погляду дуже близько підходять до рівня американської ферми (радгосп „Гірняк № 4“, ім Петровського, „Московка“).

Отже, організовані волею робітничої держави соціалістичні молочні господарства, розвиваючись в умовах плянового соціалістичного регулювання, вже на першій стадії свого розвитку практично здійснюють поставлене завдання „догнати й випередити капіталістичні країни“.

Цю економічну оцінку ефективності кормовикористання в молочних радгоспах, підтверджує й технічна ефективність витрат кормів, визначена в оплаті молоком витрачених кормових одиниць та крохмальних еквівалентів.

Кількість крохмальних еквівалентів та кормових одиниць, що припадають на одну голову по окремих радгоспах, така: (за нормами проф. Попова):

Таблиця 17

Радгоспи	Кількість корм. одиниць на 1 голову на кг	Кількість крохмальн. еквівал. на 1 голову на кг
„Гірняк № 4“	1938,2	1168,6
Ім. „Жовтневої рєволюції“	2302,9	1390,5
Ім. Артема	1901,8	1144,1
„Червоний Молозар“	1236,6	743,0
„Московка“	2087,3	1262,5
Ім. Фрунзе	2512,5	1513,9
„Пролетар Харківщини“	3106,4	1870,8
„Червоний“	3612,8	2180,0
„Червоний Велетень“	1037,6	625,3
„Акермень“	2944,6	1781,2
„Могутній“	3164,4	1506,0
Ім. Петровського	2383,2	1431,3

Примітка: Обрахування харчової вартости витрачених кормів, зроблено окремо в крохмалевих еквівалентах і кормових одиницях за нормами проф. Попова І. С., а тому й співвідношення крохмалевих еквівалентів до кормових одиниць (0,6:1) порушене. (Від редакції).

Нерівномірна витрата кормів на голову корови спричиняє різкі коливання в оплаті молоком витрачених крохмалевих еквівалентів та нормових одиниць, що видно із таблиці 18.

Таблиця 18

Р а д г о с п и	Оплата 100 кг крохм. екв. корму молоком	Оплата мо- лок. 100 кг корм. один. корму	Пересічний видій на кг
„Гірняк № 4“	164,5	98,3	1909
ім. „Жовтневої революції“	86,6	52,3	1204
ім. Артема	111,3	66,7	1269
„Червоний Молочар“	145,2	87,3	1075
„Московка“	100,8	61,1	1271
ім. Фрунзе	125,3	75,4	1893
„Пролетар Харківщини“	66,9	40,3	1252
„Червоний“	87,0	52,5	1898
„Червоний Велетень“	121,9	73,3	756
„Акермень“	197,2	119,4	3511
„Могутній“	152,6	88,4	2794
ім. Петровського	135,3	81,3	1936

Порівняння витраченого корму в кормових одиницях, пересічного видуою та оплати 100 кормових одиниць молоком дає дуже характерні й повчальні наслідки.

Витрата 1938 кілограмів кормових одиниць при 19 центнерах пересічного видуою в радгоспі „Гірняк № 4“ дає оплату 100 кілограмів кормових одиниць — 98,3; витрачаючи ті самі 1900 кг кормових одиниць, але маючи 12,6 ц видуою, радгосп ім. Артема оплату корму знижує до 66,7.

Ще цікавіше порівняти радгоспи „Пролетар Харківщини“ та „Акермень“; у них витрати кормових одиниць збігаються і навіть трохи вищі в першому, становлячи 3106 кормових одиниць, тоді як у радгоспі „Акермень“ число витрачених на одну голову кормових одиниць дорівнює 2944.

Проте, від великої різниці у видоях (1252 л „Пролетар Харківщини“ та 3511 л „Акермень“) постає різниця в оплаті корму молоком, становлячи в радгоспі „Пролетар Харківщини“ 40,3, а в радгоспі „Акермень“ — 119,4.

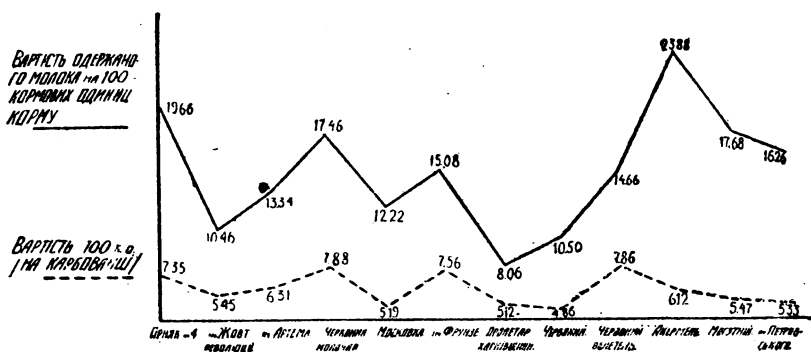
З другого боку, радгоспи ім. Фрунзе та „Червоний“, маючи однакові видої, а витрачену на одну голову кількість кормових одиниць різну, повинні були б мати відповідну динаміку оплати корму молоком. Проте, це не так і радгосп ім. Фрунзе, витрачаючи 2512 кг кормових одиниць, має оплату 75,4, тоді як радгосп „Червоний“, витративши 3612 кг кормових одиниць, оплату 100 кормових одиниць корму дає не вищу, а лише в розмірі 52,5.

Все це говорить про неправильно організоване годування в ряді радгоспів, про недостатній облік економічного та технічного ефекту витрачених кормів, про те, що немає основної вимоги до організації годівлі: годувати відповідно до продуктивності, — про незадовільне складання годівельних даванок.

Переходячи до ціннісної характеристики оплати витрачених 100 кормових одиниць, треба, насамперед, характеризувати динаміку вартості однієї кормової одиниці по окремих радгоспах.

Вартість однієї кормової одиниці змінюється в господарствах окремих районів так: в I районі від 5,9 коп. до 7,8 коп., в II районі — 4,8 коп — 7,8 коп., в III районі — 5,3 — 6,1 коп.

Оцінюючи одержане молоко на кожні 100 кормових одиниць за умовною вартістю 20 коп за літр, а це була реалізаційна



Діаграма 8 Вартість 100 кормових одиниць (на крб.) та молока, одержаного на 100 кормових одиниць

вартість молока для радгоспів, що здають свою продукцію плановим заготівникам робітничих центрів та міст, матимемо таку криву, як на діаграмі 8, у порівнянні з вартістю 100 кормових одиниць (на крб).

З діаграми видно, що найвищу вартість оплати має радгосп „Акермень“, де вона становить 23,88 крб. Далі, впадає в око те, що радгосп „Могутній“, який іде другим щодо височини пересічного виду, дає нижчу цінність в оплату молоком 100 кормових одиниць, ніж радгосп „Гірняк № 4“, що його пересічний видій становить 1900 кг проти 2790 кг радгоспу „Могутній“.

За малим не зрівнюється з „Могутнім“, вартістю одержаного молока на 100 кг кормових одиниць корму радгосп „Червоної Молочар“ і дуже близько підходить до нього радгосп ім. Петровського, що має вартість молока 16,26 крб проти 17,68 крб в радгоспі „Могутній“. Різко стрибає вгору в оплаті молоком радгосп „Червоної Велетень“, що досягає 14,66 крб на 100 кормових одиниць, тоді як пересічний видій його посідає найнижче місце. Цей радгосп вартістю молока, одержаного на 100 кормових одиниць, мало не зрівнюється з радгоспом ім. Фрунзе, що його пересічний видій в 2,5 рази вищий, ніж у радгоспі „Червоної Велетень“.

Разом з кормо-грошовою одиницею, що являє собою відношення суми витрат на корми до пересічного видуку з розрахунку на одну голову, тут для визначення порівняльної економічної ефективності оплати молоком 100 кг кормових одиниць, визначеної відношенням вартості одержаного молока до вартості еквівалентної кількості корму, досить зручно ввести поняття ціннісного коефіцієнту.

Ціннісний коефіцієнт дає змогу визначити економічну ефективність по окремих радгоспах, знаходженням кратності між вартістю одержаного молока на 100 кормових одиниць, та вартістю цих одиниць. Очевидно, що ціннісний коефіцієнт то вищий, що більша вартість одержаного молока та що нижча вартість 100 кормових одиниць, витрачених на його виробництво.

По окремих радгоспах абсолютний вираз ціннісного коефіцієнту такий:

Таблиця 19

Радгоспи	Ціннісн. коефіц.	Радгосп	Ціннісн. коефіцієнт
„Гіряк № 4“	2,67	„Пролетар Харківщини“	1,57
Ім. „Жовтневої революції“	1,75	„Червоний“	2,15
Ім. Артема	2,11	„Червоний Велетень“	1,86
„Червоний Молочар“	2,21	„Акермень“	3,93
„Московка“	2,35	„Могутній“	3,23
Ім. Фрунзе	1,99	Ім. Петровського	3,05

Отже, найвищий, а значить, і найкращий ціннісний коефіцієнт оплати молоком корму в радгоспі „Акермень“ (3,90); друге місце з цього погляду належить радгоспу „Могутній“, третє—радгоспу ім. Петровського, четверте—радгоспу „Гіряк № 4“ і останнє—радгоспу „Пролетар Харківщини“, де ціннісний коефіцієнт дорівнює 1,57.

Цікаво зазначити, що радгосп „Гіряк № 4“, який посідає по абсолютній вартості одержаного молока на 100 кормових одиниць друге місце, за визначення ціннісного коефіцієнту, цебто відношення вартості молока до вартості еквівалентної кількості корму, знижується до четвертого місця, відступаючи друге місце радгоспу „Могутній“ і третє радгоспу ім. Петровського.

Це можна пояснити рівнем вартості однієї кормової одиниці, вона бо нижча в обох цих радгоспах (5,4 коп) та 5,3 коп), як порівняти з радгоспом „Гіряк № 4“ (7,4 коп і це ж дає змогу радгоспу „Московка“ піднятися з дев'ятого місця, щодо абсолютного рівня вартості молока, до п'ятого місця, а радгоспу „Червоний“ з десятого місця до сьомого, тим часом, коли інші радгоспи, як і радгосп „Гіряк № 4“, втрачають свої місця. Для прикладу можна ще навести радгосп „Червоний Молочар“, що з четвертого місця щодо рівня оплати 100 кормових одиниць молоком, знизився до шостого місця щодо ціннісного коефіцієнту.

За одним заходом можна й навіть цікаво висвітлити співвідношення підтримного та продуктивного корму в кормових нормах, аналізованих молочних радгоспів Маючи пересічний ви-

дій по кожному господарству та приймаючи 0,4 кг кормових одиниць, як потрібні для виробництва одного кілограма молока, можна обчислити сумарні витрати кормових одиниць на продукування тієї маси молока, що являє собою пересічний видій по кожному радгоспу окремо. Так зроблений обрахунок дає такі витрати кормових одиниць на виробництво пересічного видую на одну голову, як порівняти до витрат підтримного корму.

Таблиця 20

Радгоспи	Сумарні витрати корм. один. на кг на рік	Пересічн. видій на 1 корову на кг	Потрібна кільк. кормов. одиниць на продукування пересічн. видую	Лишається підтр. корму кормових одиниць на кг	Пересічн. добова норма підтримн. корм на кг	% використ. витрат. корму на продук. молока
„Гіряк № 4“	1938,2	1909	764	1174,2	3,2	89,3
Ім. „Жовтн. революції.“	2302,9	1204	482	1820,9	4,9	21,0
Ім. Артема	1901,8	1269	508	1393,8	3,8	26,6
„Червоний Молочар“ . . .	1236,6	1075	431	806,6	2,2	35,0
„Московка“	2087,3	1271	508	1579,3	4,3	24,4
Ім. Фрунзе	2512,5	1893	757	1755,5	4,8	30,0
„Пролетар Харківщини“	3106,4	1252	501	2605,4	7,1	16,2
„Червоний“	3612,8	1898	759	2853,8	7,8	21,0
„Червоний Велетень“ . . .	1037,6	756	302	735,6	2,1	29,2
„Акермень“	2944,6	3511	1404	1504,6	4,1	48,0
„Могутній“	3164,4	2794	1118	2046,4	5,6	35,0
Ім. Петровського	2383,2	1936	774	1609,2	4,4	32,5

Ці дані показують, що витрачений в різних господарствах корм далеко не однаково використовується. Окремі радгоспи („Пролетар Харківщини“, „Червоний“) показують надмірну кількість кормових одиниць, витрачених на 1 голову за рік, і це, очевидно можна пояснити, крім загальних причин, про які ми вже говорили також і тим, що сама система обліку по цих радгоспах де в чому хибує. Господарства степового району дають від 32,5 до 48 відсотків використання корму на продукування молока, радгоспи Донбасу використовують корми менше продуктивно від 26 до 39, 3% й ще менше продуктивне використання в господарствах Харківського району, від 16,2 до 30% загальних витрат на одну голову (кормових одиниць).

Проте, коли розглядати питання з іншого боку, з боку кількості корму витраченого порядком підтримного корму, справа ще гіршає. По окремих радгоспах кількість кормових одиниць, не використаних на продукування молока, досягає чималого розміру, даючи підставу говорити про зайве витрачання підтримного корму. По деяких радгоспах витрати підтримного корму на одну голову, як видно з таблиці, досягають:

в радгоспі ім. „Жовтневої Революції“ 1820,9 кг кормових одиниць, в радгоспі „Пролетар Харківщини“—2605,4 кг кормових одиниць, в радгоспі „Могутній“—2046,4 кг кормових одиниць. Якщо не всі радгоспи, то принаймні деякі з них витрачають підтримного корму в розмірах, що виходять за межі звичайних нормативів, тобто одну кормову одиницю на кожні 100 кг живої ваги, а живу вагу для переважної породи в аналізованих радгоспах—червоної німки—можна прийняти за 420—450 кг у зв'язку з цим і загальна річна кількість кормових одиниць підтримного корму в нормальних умовах не повинна була б перевищувати 1500 кг кормових одиниць на одну голову на рік. Звідси й пересічна добова норма підтримного корму, досягаючи по деяких радгоспах 5—8 кг кормових одиниць на одну голову, дає підставу думати, що в радгоспах немає потрібного обліку економічної ефективності годування молочної худоби та не досить економічно витрачають корми:

Щоб якнайповніше висвітлити організацію годування молочної худоби, треба подати характеристику внутрішньої структури вживаних кормових раціонів, переведених на поживні речовини. (Див. табл. 21, стор. 38).

Амплітуда коливань окремих груп кормів, переведених на крохмальні еквіваленти та кормові одиниці, досить велика: у групі всіх наїдних кормів 438,8—1389,5 крохмальних еквівалентів та 331,7—2316,2 кормових одиниць; у групі грубих 51,9—848,4 крохмальних еквівалентів та 85,7—1404,4 кормових одиниць; у групі соковитих 1,6—181,7 крохмальних еквівалентів та 2,5—290,2 кормових одиниць; у групі зелених 18,5—76,9 крохмальних еквівалентів та 30,1—125,0 кормових одиниць; по сільосу 0,5—71,0 крохмальних еквівалентів та 0,9—121,2 кормових одиниць (кілогр.).

Питома вага кожної групи в загальній сумі поживних речовин така (на % %):

Таблиця 22

Радгоспи	Питома вага окремих груп кормів переведених на крохмальні еквіваленти,				
	Наїдні корми	Грубі	Соковиті	Зелені	Сільос
„Гіряк № 4“	56,3	37,8	5,9	—	—
Ім. „Жовтневої Революції“	48,5	51,4	0,1	—	—
Ім. Артема	54,4	38,9	6,7	—	—
„Червоний молочар“	59,1	40,8	—	—	0,1
„Московка“	49,2	43,5	5,9	1,4	—
Ім. Фрунзе	61,9	30,9	3,6	3,0	0,6
„Пролетар Харківщини“	74,2	21,8	4,0	—	—
„Червоний“	55,1	38,7	4,6	1,3	—
„Червоний Велетень“	76,8	8,1	5,2	8,0	1,9
„Акермень“	51,5	36,3	10,2	—	2,0
„Могутній“	59,2	28,2	5,0	3,8	3,8
Ім. Петровського	54,0	38,5	2,2	5,3	—
Пересічно з усіх радгоспів	56,1	34,0	4,7	3,4	1,3

Структура кормових раціонів по окремих радгоспах¹⁾

Радгоспи	Разом на 1 гол. на рік на кг		В т о м у ч и с л і (н а к г)						Сильосу				
	Крохмальн. еквівален.	Корм. одиниць	Концентратів		Соковитих		Грубих		Крохмальн. еквівален.	Корм. одиниць			
			Крохмальн. еквівален.	Корм. одиниць	Крохмальн. еквівален.	Корм. одиниць	Крохмальн. еквівален.	Корм. одиниць					
„Гіряк № 4“	1168,6	1938,2	658,0	1094,4	69,5	110,7	442,0	731,1	—	—	—	—	—
Ім. „Жовтєвої революції“	1144,1	1901,8	553,3	922,4	1,6	2,5	589,1	976,9	—	—	—	—	—
Ім. Артема	1390,5	2302,9	755,2	1258,5	93,5	148,5	541,8	895,8	—	—	—	—	—
„Червоний Молочар“	743,0	1236,6	438,8	731,7	—	—	303,7	504,4	—	—	0,5	0,9	—
„Москва“	1262,5	2087,3	618,9	1031,0	74,8	119,6	550,8	906,6	19,5	30,1	—	—	—
Ім. Фрунзе	1513,9	2512,5	937,1	1561,1	55,8	88,6	463,8	769,0	46,8	76,0	10,4	17,8	—
„Пролетар Харківщини“	1870,8	3106,4	1389,5	2316,2	74,5	119,2	406,8	671,1	—	—	—	—	—
„Червоний“	2180,0	3612,8	1201,1	2000,7	103,3	163,4	848,4	1404,4	27,2	44,3	—	—	—
„Червоний Велетень“	625,1	1037,6	478,4	797,5	33,0	52,5	51,9	85,7	50,0	81,6	11,8	20,3	—
„Акермень“	1781,2	2944,6	924,0	1539,4	181,7	290,2	640,7	1055,5	—	—	34,8	59,5	—
„Могултай“	1906,0	3164,4	1131,5	1883,8	95,4	152,2	537,1	890,0	72,0	117,0	71,0	121,2	—
Ім. Петровського	1434,3	2383,2	774,9	1291,5	29,3	47,5	553,2	919,2	76,9	125,0	—	—	—
Пересічно з усіх радгоспів	1418,3	2269,0	821,6	1369,0	67,7	117,7	494,0	817,3	48,5	79,0	25,7	43,9	—

1) Дивись примітку редакції на стор. 32

Дані про питому вагу окремих груп кормів в загальному складі поживних речовин, згодованих на одну голову молочної худоби, досить переконливо свідчать про великі дефекти в організації годування молочної худоби. Співвідношення окремих груп кормів пересічно з усіх радгоспів показує певну перевагу найдних кормів—56,1% при зовсім недостатній питомій вазі соковитих кормів, зелених кормів та сільосу, саме тих кормів, що їх доконче треба вживати для підвищення продуктивності молочних корів. Питома вага соковитих кормів становить пересічно 4,7%, зелених 3,4%, сільосу 1,8%, а в сумі всі ці корми не досягають 10% пересічно з усіх згаданих вище радгоспів.

Щодо окремих господарств, динаміка питомої ваги різних груп кормів дає дуже різні коливання: по найдних кормах від 48,5% до 76,8%; по грубих від 8,1% до 51,4%; соковитих—від 0,1 до 10,2%; зелених від 1,3% до 5,3% та сільосу від 0,1% до 3,8%, при чому деякі господарства сільосу та зелених кормів зовсім не показують. Найрізчі відхилення від пересічного рівня дають радгоспи: „Червоний Велетень“, де найдні корми щодо своєї питомої ваги займають 76,8%, а грубі лише 8,1% та „Пролетар Харківщини“, що має питому вагу найдних кормів 74,2%, а грубих—21,8%. Отже, ці дані свідчать про несприятливе співвідношення окремих груп кормів в загальному кормовому раціоні, [при чому] ця несприятливість визначається надмірно високою питомою вагою найдних кормів та дуже малою питомою вагою кормів молокогонних. Коли порівняти ці радгоспні кормові раціони з раціонами, наприклад, Німеччини, матимемо таке: питома вага найдних кормів в крохмалевих еквівалентах Німеччини складає 23,1% та соковитих 19,5%, при чому білкову проблему розв'язують великою мірою зелені корми, що входять до групи інших, яка в Німеччині, за даними Брянського, („Тваринництво СРСР“) дорівнює 57,4%.

Характеристику білкового режиму в годівлі молочної худоби в радгоспах Укрмолокотресту можна бачити з таких даних.

Витрати травного білку на одну голову худоби. (див. табл. 23, стр. 40).

Сумарні витрати травного білку по окремих радгоспах коливаються від 118,2 кг в радгоспі „Червоний Велетень“ та 106,6 кг у радгоспі „Червоний Молочар“, до 362,7 кг в радгоспі „Червоний“ та 356,6 кг в радгоспі „Могутній“, при пересічній 247,7 кг з усіх господарств. Добова норма витрати травного білку та ефективність на одну голову становлять по окремих радгоспах таку величину (див. табл. 24, стр. 40).

Подаємо дані, що характеризують витрати білку на один кілограм молока по окремих радгоспах. (див. табл. 25, стор. 40).

Дані про ефективність витрат білка свідчать про те, що відзначені великі ненормальності в організації годування молочної худоби в радгоспах цілком правильні. За добової витрати травного білку 0,47 кг на голову худоби, оплата молоком становить 7,3 кг на одиницю білка, в радгоспі ім. Артема; в радгоспі

Таблиця 23

Радгоспи	Найдні корми		Грубі корми		Соковиті		Зелені		Сильос	
	Абс. кільк.	На 0/00 с	Абс. кільк.	На 0/00	Абс. кільк.	На 0/00	Абс. кільк.	На 0/00	Абс. кільк.	На 0/00
„Гіряк № 4“	163,5	79,3	41,2	20,1	1,4	0,6	—	—	—	—
Ім. „Жовтн. революції“	175,2	76,9	51,4	22,5	1,5	0,6	—	—	—	—
Ім. Артема	131,2	76,2	40,8	23,7	0,02	0,0	—	—	—	—
„Червоний Молочар“	80,8	75,5	25,7	24,0	—	—	—	—	0,05	0,4
„Московка“	165,4	71,3	61,0	26,4	2,05	0,8	3,4	1,5	—	—
Ім. Фрунзе	243,3	82,3	42,2	14,3	0,83	0,2	8,8	3,0	0,9	0,2
„Пролет. Харківщини“	273,5	86,1	42,6	13,4	1,66	0,5	—	—	—	—
„Червоний“	282,6	77,9	73,1	20,2	1,93	0,5	5,1	1,4	—	—
„Червоний Велетень“	98,1	83,0	10,0	8,5	0,52	0,5	8,6	7,2	1,01	0,8
„Акармень“	269,7	81,6	53,3	16,2	4,75	1,4	—	—	2,9	0,8
„Могутній“	283,1	81,4	44,7	12,7	2,28	0,6	13,5	3,5	6,1	1,8
Ім. Петровського	192,5	77,9	38,6	15,7	1,58	0,6	14,4	5,8	—	—
Пересічно з усіх радгоспів	196,9	78,0	43,7	17,0	1,69	0,6	8,9	3,6	2,2	0,8

Таблиця 24

Радгоспи	Пересічний видій на кг на 1 голову	Всього витрат. білка на кг на 1 гол. за рік	Добова витрат. травн. білка на кг	Оплата молока на кг один. травн. білка	Вартість оди- ниці травн.білка рб. на кг	Вартість одер- жаного молока на крб.	Вартість мо- лока одержа- ного на один. білка на крб.
„Гіряк № 4“	1909	2 6,3	0,56	9,1	0,68	381,8	1,8
Ім. „Жовтневої революції“	1204	228,1	0,62	5,2	0,59	24,8	1,0
Ім. Артема	1269	172,1	0,47	7,3	0,69	253,8	1,4
„Червоний Молочар“	1075	106,6	0,29	10,0	0,51	215,0	2,0
„Московка“	1271	231,9	0,63	5,4	0,46	254,2	1,0
Ім. Фрунзе	1893	296,0	0,81	6,3	0,64	378,6	1,2
„Пролетар Харківщини“	1252	317,7	0,87	3,9	0,49	250,4	0,7
„Червоний“	1898	362,7	0,99	5,2	0,48	379,6	1,0
„Червоний Велетень“	756	118,2	0,32	6,3	0,67	151,2	1,2
„Акармень“	3511	330,7	0,90	10,6	0,54	702,2	2,1
„Могутній“	2794	354,6	0,97	7,8	0,48	558,8	1,5
Ім. Петровського	1936	247,2	0,67	7,8	0,51	387,2	1,5
Пересічно з усіх господарств	1731	247,7	0,67	—	—	346,2	1,3

„Гіряк № 4“ витрата—0,56 кг травного білка, з розрахунку на одну одиницю травного білка, підвищує оплату молоком до 9,1 кг. Підвищення добової норми травного білка до 0,62-0,63 кг в рад-

Радгоспи	Витрати білка на 1 голову на рік	Пересічний річний видій на 1 голову	Сумарні витрати білка на грами з роз. на 1 кг
„Гірняк № 4“	2 6,25	1909	108,9
Ім. „Жовтневої революції“	228,08	1204	189,43
Ім. Артема	172,08	1209	135,6
„Червоний Молочар“	106,62	1075	99,18
„Московка“	231,95	1271	182,4
Ім. Фрунзе	296,00	1893	151,0
„Пролетар Харківщини“	317,72	1252	262,6
„Червоний“	862,75	1898	191,1
„Червоний Велетень“	118,21	756	156,3
„Акермень“	330,75	3511	93,40
„Могутній“	354,60	2794	126,9
Ім. Петровського	247,15	1936	127,7

госпах ім. „Жовтневої революції“ та „Московка“ вже не спричиняє підвищення оплати молоком одиниці білка і рівень її становить 5,2 кг в першому випадку та 5,4 кг в другому випадку.

Радгоспи „Червоний Молочар“ та „Червоний Велетень“ мають найменшу норму витрат травного білка за добу на одну голову, — відповідно 0,29 кг та 0,32 кг.

Проте, оплата молоком в цих радгоспах різко відрізняється станowiąчи в „Червоному Молочарі“ 10,0 кг на одиницю травного білка і в „Червоному Велетні“ 6,3 кг. Супроти цієї групи радгоспів, радгоспи ім. Фрунзе, „Пролетар Харківщини“, „Червоний“, „Акармень“ та „Могутній“ збільшують добову витрату травного білка до 0,81—0,99 кг, проте, відповідну до цього підвищення білку, оплату молоком ми маємо лише по радгоспах „Могутній“ та „Акермень“.

Щождо інших трьох радгоспів, то тут оплата не збільшується, навпаки радгосп, „Пролетар Харківщини“ дає найменшу (з усіх радгоспів) оплату, що дорівнює 3,9 кг на одиницю витраченого білка.

Переходячи до ціннісної характеристики ефективності витрати білка, відзначимо насамперед динаміку вартости одиниці травного білка, що має такий вигляд: в радгоспі—„Гірняк“—0,68 крб., на кілограм, ім. „Жовтневої революції“—0,59 крб. ім. Артема—0,69 крб. „Червоний Молочар“—0,91 крб., „Московка“—0,46 крб., ім. Фрунзе—0,64 крб., „Пролетар Харківщини“—0,49 крб, „Червоний“—0,48 крб, „Червоний Велетень“—0,67 крб., „Акермень“—0,54 крб., „Могутній“—0,48 крб., ім. Петровського—0,54 крб. на один кілограм.

Виходить, що найвища вартість одиниці травного білка витрачених кормів на одну голову молочної худоби в радгоспі

„Червоний Молочар“—0,91 крб, на один кілограм, а найнижча в радгоспі „Московка“—0,46 крб. Така динаміка вартости одиниці білка зв'язана з динамікою вартости одиниці поживної речовини кормів, визначеної в іншій формі—в крохмальних еквівалентах та кормових одиницях, від цього залежить таке саме розміщення господарств щодо ціннісного коефіцієнту.

Щодо вартости одиниці молока, одержаного на одиницю витраченого білка, на одну голову, то тут маємо таку картину: в радгоспі „Гірняк № 4“ вартість одиниці молока, одержаного на одиницю білка: становить 1,8 крб., в радгоспі ім. „Жовтневої революції“—1,0 крб., ім. Артема 1,4 крб., „Червоний Молочар“—2,0 крб., „Московка“—1,0 крб., ім. Фрунзе—1,2 крб., „Пролетар Харківщини“—0,7 крб., „Червоний“—1,0 крб., „Червоний Велетень“—1,2 крб., „Акермень“—2,1 крб., „Могутній“—1,5 крб. та ім. Петровського—1,5 крб.

З цих даних видно, що розміщення господарств за вартістю одиниці молока на одиницю білка за малим не таке саме, як і розміщення їх за натуральною оплатою молоком витрат білка. Найефективніші витрати в радгоспах „Акермень“ та „Червоний Молочар“—2,1 та 2,0 крб. на кілограм білка, а найнижчі в тому ж таки радгоспі „Пролетар Харківщини“—0,7 крб.

Деяке відхилення дають лише такі радгоспи: „Гірняк № 4“, ім. Артема, ім. Фрунзе, „Червоний Велетень“ та „Могутній“, поліпшуючи або погіршуючи на одне місце своє становище і тільки радгосп „Червоний Молочар“ пересунувся з четвертого місця, в оплаті молоком 100 кг кормових одиниць, на друге місце в оплаті молоком одиниці травного білка, так само як і щодо вартости одиниці молока, одержаного на одиницю білка. Все це, зрозуміло, передусім зв'язане з структурою кормового раціону, з різною питомою вагою в загальному білковому раціоні окремих груп кормів—наїдних, грубих, соковитих, зелених силосу, та ще з різною питомою вагою окремих видів кормів у кожній групі, і насамперед у групі наїдних кормів.

Щоб це потвердити, досить нагадати дані про питому вагу окремих груп кормів в білковому раціоні та порівняти їх хоч з витратами білка в основних кормових засобах в тій чи тій групі (в абсолютних та відносних показниках) (див. табл. 26, стор. 43).

З цих даних видно, що питома вага основних кормів, різних щодо поживної цінности, дуже неоднакова по окремих радгоспах. Група кормів наїдних—висівки, борошно та дерть (ближчих своєю поживністю) змінюється від 6,6% (радгосп „Червоний Молочар“) до 49% (радгосп „Червоний Велетень“); макуха, трохи поживніша, змінюється від 16,9% (радгосп „Пролетар Харківщини“) до 54,0% („Акермень“).

Так само й група грубих кормів виявляє чималу амплітуду коливань питомої ваги окремих кормових засобів, що входять до її складу. Мінімальна питома вага сіна дорівнює 3% (радгосп „Червоний Велетень“), максимальна—22% (радгосп „Московка“).

Таблиця 26

Р а д г о с п и	Всього кг білка на 1 го- лову за рік	В т о м у ч и с л і			
		Висівки, борошно, дєрть	Макуха	Сіно	Токові (солома, полова)
„Гірняк № 4“	208,81	82,08	81,43	29,97	13,39
на %/о	100,0	40,0	39,5	14,5	6,4
Ім. „Жовтневої революції“	228,08	99,4	72,74	36,50	14,85
на %/о	100,0	43,3	31,6	16,0	6,5
Ім. Артема	172,08	71,36	57,82	14,76	26,07
на %/о	100,0	41,3	33,5	8,5	15,1
„Червоний Молочар“	106,62	7,06	26,50	16,17	9,60
на %/о	100,0	6,6	25,0	15,2	9,1
„Московка“	231,95	69,99	95,40	51,12	9,91
на %/о	100,0	30,0	41,40	22,0	4,3
Ім. Фрунзе	296,0	98,95	143,35	29,36	12,84
на %/о	100,0	33,3	48,2	9,	4,3
„Пролетар Харківщини“	317,72	118,10	53,49	33,77	8,80
на %/о	100,0	37,2	16,9	10,6	7,8
„Червоний“	362, 5	104,88	157,34	44,70	28,44
на %/о	100,0	28,7	43,2	12,3	2,8
„Червоний Велетень“	118,21	58,36	25,07	3,57	6,44
на %/о	100,0	49,0	21,1	3,0	5,5
„Акермень“	330,75	88,0	179,30	28,0	25,33
на %/о	100,0	26,6	54,0	8,5	7,6
„Могутній“	354,60	115,82	149,51	26,36	18,33
на %/о	100,0	32,7	42,3	7,5	5,2
Ім. Петровського	247,15	94,73	96,01	15,26	23,39
на %/о	100,0	38,0	38,6	6,1	9,4
Пересічно з усіх радгоспів	247,68	84,06	94,83	27,46	16, 5
на %/о	100,0	34,0	38,2	11,0	6,5

Примітка: У таблиці 26 взяті лише найголовніші корми, а тому підрахунок не дає 100%.

Токові корми (солома й полова) мають відповідно 2,8% (радгосп „Пролетар Харківщини“) та 15,1% радгосп ім. Артема).

Різко впадає в око сумарно невелика питома вага найдних кормів (висівки, борошно, дєрть та макуха) в радгоспі „Червоний Молочар“—31,6%, в радгоспі „Пролетар Харківщини“—54,1% за пересічного відсотку питомої ваги цих кормів з усіх радгоспів 72,2%.

Знижену питому вагу основних білкових кормів у цих двох радгоспах аж надміру компенсує вживання в цих господарствах комбікормів, що дають в радгоспі „Червоний Молочар“ 43,9% кг травного білка на одну голову, а в радгоспі „Пролетар Харківщини“—95,9 кг, травного білка з розрахунку на одну голову на рік.

Однаковою мірою на заємні (в розумінні місць) переміщення радгоспів щодо вартости одиниці молока, одержаного на одиницю еквіваленту корму й зокрема білка, має деякий вплив різниця у вартості одиниці різних кормів.

Як це видно з таблиці, вартість вагової одиниці корму дуже неоднакова: для борошна та її компонентів—від 4,65 до 11,21 крб. на один ц, для макухи—від 2,78 крб. до 7,09 крб. на ц, для сіна—від 0,87 до 4,81 крб. на ц по окремих господарствах.

А тому вартість одержаного молока на 100 кормових одиниць корму розташовує радгоспи не в такому порядку, як вони розміщені за вартістю молока, одержаного на одиницю білка. Наприклад, радгосп „Гірняк № 4“, що посідає друге місце за першим критерієм, розташований за другим критерієм переходить на третє місце; радгосп „Червоний Велетень“ з сьомого місця переходить на восьме; радгосп ім. Фрунзе—з шостого місця на сьоме; „Могутній“—з третього на четверте. Навпаки, радгосп „Червоний Молочар“ піднімається з четвертого на друге місце, радгосп ім. Артема—з восьмого на шосте і т. д.

З цього видно, що організація годівлі в цілому по деяких радгоспах має досить великі хиби, з того постає різна результативність кормових витрат, ілюстрованих вище в різних формах.

Ще більше впадає це в око, коли порівняти кормові норми радгоспів з нормативами, що відповідають вимогам раціонального годування.

Таблиця 27

Нормативи для корів з різною продуктивністю та живою вагою:

Жива вага корови на кг	Продукція молока на кг	Треба дати корма		В тому числі окремих кормів									
				Наїдних		Грубих		Соковитих		Сильосу		Зелених	
		Крохмалев. еквівал.	Білка кг	Абсол. кл. крохм. екв.	На %	Абсол. кл. крохм. екв.	На %	Абсол. кл. крохм. екв.	На %	Абсол. кл. крохм. екв.	На %	Абсол. кл. крохм. екв.	На %
400	1850	1850	218	146	11,6	242	16,7	119	9,0	248	21,7	595	41,0
415	2300	1450	235	168	11,6	242	16,7	130	9,0	315	21,7	595	41,0
450	2950	1700	285	340	20,0	238	14,0	128	7,5	308	18,1	686	40,4
485	3600	1897	325	510	27,4	250	13,2	134	7,1	313	16,6	690	35,7

За таких норм і оплату молоком одиниці білка можна чимало підвищити, досягаючи 10 й більше кг на одиницю білка:

За річної продукції на кг	Витрати білка на кг	Оплата молоком одиниці білка	Добова витрата білка
1950	218	9,0	0,53
2300	235	9,7	0,64
2950	285	-10,4	0,78
3600	325	11,0	0,89

З даних, що характеризують ефективність витрат корму та витрати виробництва, зв'язані з витратами на корми, можна зробити такі висновки.

1. Організація годівлі в ряді радгоспів на даному етапі роботи характеризується не досить точним обліком економічного й технічного ефекту витрачених кормів, недодержанням основної вимоги, а саме: годувати худобу за продуктивністю, неправильним складанням кормових данок кормів, а надто найдних, що їхня пересічна норма сягає 14 ц, на одну голову худоби, без відповідної оплати молоком.

2. Навпаки, молокогонні й дешевші зелені та сільосні корми становлять цілком недостатню частину загального кормового раціону, при чому пересічна норма сільосу дорівнює лише 3 ц на одну голову, а зелених кормів—7 ц.

3. Поряд цього й вартість цих кормів (сільосу та зелених кормів) у більшості радгоспів надмірна, наслідком низьких урожаїв їх, і це знову ж таки показники недостатньої роботи для рйшучої перебудови кормової бази в спеціалізованих молочних радгоспах на підставі вказівок агротехніки, що може забезпечити максимальну продуктивність кормових площ і відповідно зменшити вартість виробництва кормів.

4. Надто характеристична відміна між окремими районами щодо різних груп кормів.

Щодо найдних кормів, переважне становище посідає Харківський район, де на одну голову припадає пересічно 15,8 ц, на другому місці—степовий район, що має 14,7 ц, а третє місце посідає Донбас, що дає 11,5 ц на одну голову.

Зовсім інше становище соковитих кормів—корінняків та сільосу. Тут перше місце належить радгоспам степового району, при чому абсолютна кількість витрачених кормів визначається цифрою 20,9 ц для корінняків, та 6,4 ц для сільосу.

На друге місце треба поставити Харківський район, що має відповідно 12,2 ц та 1,8 ц на одну голову на рік, а на третє місце—Донбас, де кількість кормів знижується до 8,8 ц для корінняків та 0,7 ц для сільосу.

Так само виглядає і група грубих та зелених кормів, при чому, тут помітні більші абсолютні розміри.

Кількість грубих кормів, що припадають на одну голову молочної худоби, становить: у Степу—27,4 ц, у Харківському районі—22,1 ц, в Донбасі—20,9 ц.

Зелені корми дають: 9,3 ц у Степовому районі та 5,2 ц у Харківському районі.

Отже, найгірше забезпечені кормами радгоспи Донбасу.

5. Питома вага витрат на корми прямо пов'язані з зростанням продуктивності з розрахунку на один літр молока, показує помітну тенденцію інтенсифікувати годівлю від I до III району.

Навпаки, грубі корми таким же порядком зменшують свою питому вагу з 44,4% до 26,5%.

6. Інтенсифікація годівлі забезпечує вищу продуктивність молочної худоби і менші витрати на корми на одиницю продукції. В господарствах III району загальні витрати на корми становлять 6 коп на один літр молока, що треба визнати за нормальне для даного етапу, тоді, як у II районі вони дорівнюють 10,6 коп. і в I районі 9,4 коп., обумовлюючи потребу терміново вжити заходів, щоб ці витрати зменшити, зокрема перебудовуючи як кормоздобування, так і годівлю.

7. Нормальне перевищення витрат на концентровані корми проти інших груп кормів, характеристичне для III району, порушується в радгоспах II району і ще більше в I районі, де витрати на грубі корми з розрахунку на один літр молока або однакові, або ж більші за витрати на концентрати по окремих господарствах, і це зв'язано з меншою забезпеченістю їх концентратами та з високою вартістю одиниці основного грубого корму—сіна.

8. В умовах плянового соціалістичного господарства можна визначити порівняльну ефективність годівлі відношенням витрат на корми з розрахунку на одну голову до пересічної її продуктивності, при чому більший абсолютний вираз цього відношення говорять про меншу економічну ефективність.

Встановлюючи для цього відношення термін „кормо-грошова одиниця“ та користуючись з нього, можна швидко й легко зробити прогноз організації годівлі з погляду економічної ефективності її.

Слід відмітити, що наші кращі радгоспи щодо кормо-грошової одиниці вже на даній стадії роботи випереджають високо механізовані великі капіталістичні господарства.

Наприклад, радгоспи „Акермень“, „Могутній“, „Гірняк № 4“, ім. Петровського, маючи куди менші виді, дають меншу або таку ж кормо-грошову одиницю, як відома молочна ферма „Вокер-Гордон“ під Нью-Йорком.

9. Нерівномірна витрата корму на одну голову спричиняє нерівноцінну побудову кормових норм, визначених в крохмалевих еквівалентах та кормових одиницях.

Проте, повної відповідності між кількістю витраченого корму та одержаним молоком (якщо порівнювати радгоспи між собою)

немає, це залежить від великої різниці у видаях і свідчить про недосить правильну організацію годування.

Як, наприклад, треба вказати на радгоспи „Гірняк № 4“ та ім. Артема, де за однакової витрати на 100 кормових одиниць маємо від 66,7 до 98,3 кг молока.

10. Як і для кормо-грошової одиниці, визначаючи порівняльну економічну ефективність оплати молоком 100 кормових одиниць, ми вводимо норми ціннісного коефіцієнта, що показує відношення вартости одержаного молока до вартости 100 кормових одиниць, які витрачені на його продукування; він буде то вищий, що вища вартість одержаного молока та нижча вартість 100 кормових одиниць.

Найкращі показники ціннісного коефіцієнта в господарствах степового району (більше як 3), найширший ціннісний, коефіцієнт — в радгоспі „Пролетар Харківщини“ II району (1,5).

11. Різний рівень вартости однієї кормової одиниці, що міняється в межах 4,8 коп.—7,8 коп по господарствах, що їх вивчаємо, обумовлює переміщення місць для окремих радгоспів, які мають різну абсолютну величину вартости одержаного молока на 100 кормових одиниць корму.

Той же радгосп „Гірняк № 4“, посідаючи друге місце за цим критерієм, спускається до четвертого місця за ціннісним коефіцієнтом, через відносно вищу вартість однієї кормової одиниці — 7,4 коп проти 5,4 коп у тих радгоспах, що ним „Гірняк № 4“ уступає своє місце.

12. Порівняння витрат корму, витраченого на підтримку життя й продукування молока дає підставу гадати про надмірне витрачання корму по деяких радгоспах, зокрема на підтримку життя, де добова норма підтримного корму досягає 5,6 і навіть 7,8 кг кормових одиниць.

Як наслідок цього, використання витраченого корму на продукування молока так само надто різко коливається від 48,0% до 16% — до загальних витрат корму.

13. Структура кормових раціонів у переводі на крохмальні еквіваленти по окремих радгоспах показує небажане превалювання групи дорожчих найдних кормів, що посідають більше як 56%, питомої ваги; це відбивається, зрозуміло, на підвищенні собівартости виробництва молока та підкреслює наші цілком недостатні темпи в організації кормової бази, особливо проти інших країн, як от, Німеччина, де найдні корми становлять 23% раціону, соковиті дорівнюють 20%, а білкову проблему розв'язують зелені корми.

14. Навпаки, в радгоспах молочного напрямку, що ми їх дослідили, не досить уживають зелених кормів, а білкову проблему розв'язують найдними кормами, що дають до 80% загальної кількості білка.

15. Добова витрата травного білка та ефективність витрат білка свідчать про неабиякі хиби в організації годування молочної худоби.

За добового витрачання травного білка 0,47 кг на голову, оплата молоком становить 7,3 кг на одиницю білка, збільшення витрат до 0,56 кг підвищує оплату молока до 9,1 кг з розрахунку на одиницю білка, а далі ще підвищення добової норми до 0,62-0,63 кг вже не підвищує оплати молоком і рівень цієї оплати становить тільки 5,2 кг—5,4 кг. Найбільшу ефективність витрати білка дає радгосп „Акермень“, де на один кг молока витрачається менше за 100,0 грамів (94,3); далі йде радгосп „Червоний Молочар“ (99,0 г), „Гірняк № 4“ (108,0 г) „Могутній“ (126 гр), ім. Петровського (127 гр), а найгірші показники має радгосп „Пролетар Харківщини“, де витрати білка надто великі—272 гр на один кілограм молока (разом з підтримним кормом).

16. Вартість одиниці травного білка буває від 46 коп. до 91 коп. на один кілограм, при чому найдешевшу одиницю білка дає радгосп „Московка“, „Червоний“, „Пролетар Харківщини“ Харківського району, середню вартість радгоспи III району— „Акермень“, „Могутній“, ім. Петровського, а максимальну— радгоспи I району, при чому радгосп „Червоний Молочар“ рівнем вартості одиниці білка виділяється дуже різко (91 коп).

17. Відсутність єдності в структурі кормового раціону, різна питома вага в загальному білковому раціоні окремих груп кормів—наїдних, грубих, соковитих, зелених, сільосу та окремих видів кормів в групах, а також різна вартість одиниці кормів порушує єдність схеми взаємного розташування радгоспів з погляду оцінки ефективності кормовикористання. Наприклад, радгосп „Червоний Молочар“, посідаючи четверте місце щодо оплати молоком 100 кг кормових одиниць щодо оплати молоком одиниці травного білка, та й щодо вартості одиниці молока, одержаного на одиницю білка, переходить на друге місце і т. далі.

18. Економічна ефективність витрат білка залежить від загальної кількості витрат білка, вартості одиниці та рівня видуку. Відповідно до натуральної оплати і ціннісна оплата одиниці витраченого білка висуває на перше місце радгосп „Акермень“—2,1 крб, далі йде „Червоний Молочар“—2 крб., „Гірняк № 4“—1,8 крб, „Могутній“ та ім. Петровського—1,5 крб, ім. Артема—1,4 крб, „Червоний Велетень“ та інші—1,2 крб., „Червоний“, ім. „Жовтневої революції“ та „Московка“—1 крб. і „Пролетар Харківщини“—0,7 крб.

19. Вага загальної кількості витрачуваного білка з розрахунку на одну голову стає особливо помітна, коли порівняти фактичні витрати білка з річною нормою його, що відповідає вимогам раціональної годівлі.

Для продуктивності в 1900 кг та живої ваги в 400—450 кг треба дати, за нормами проф. Попова, 218 кг білка на рік, а фактична витрата білка в більшості радгоспів з такою та ще нижчою продуктивністю ще більше за цю, приміром, в радгоспі ім. „Жовтневої революції“, де видій 1200 кг витрата білка до

рівнює 226 кг, „Московка“:—на 1270 кг видною—232 кг білка; ім Фрунзе—на 1890 кг—296 кг білка, „Пролетар Харківщини“ на 1250 кг—317 кг, „Червоний“—на 1900 кг видною—363 кг білка, ім. Петровського—на 1930 кг—247 кг білка і т. інш.

Навіть зразкове племінне господарство „Могутній“ витрачає на 2800 кг пересічного річного видною 354 кг білка, замість 280—285 кг, що треба витратити за нормою раціональної годівлі.

Ідеальне витрачання білка дають: радгосп „Акермень“, де на 3500 кг річного видною витрачено 330 кг білка, „Червоний Молочар“—на 1075 кг—106 кг білка, „Гірняк № 4“—на 1900 кг—206 кг білка.

20. Маючи різні видною, як наслідок годівлі, догляду й утримання молочної худоби, та групуючи радгоспи за рівнем пересічної продуктивності однієї корови, цікаво простежити динаміку основних показників—оплату 100 кг кормових одиниць і білка, пересічну добову норму підтримного корму, собівартість кормової одиниці та одиниці білка, кормо-грошової одиниці, ціннісного коефіцієнта оплати корму та вартості одиниці молока, одержаного на одиницю білка, витрати кормів на 1 літр молока—в межах таких груп по видною: I гр—від 756 кг до 1075 кг; II—1204—1271 кг, III—1893—1936 кг та IV—2794—3511 кг молока на одну голову на рік.

Перша група радгоспів характеризується таким особливостями: порівняно високою оплатою корму—73—87, високою собівартістю одиниці корму—7,0 коп, несприятливо високою кормо-грошовою одиницею 9—10,7, пересічним рівнем ціннісного коефіцієнта та високою вартістю молока, одержаного на одиницю витраченого білка—2,0 („Червоний Молочар“). Характеристична особливість господарств цієї групи—недостатня годівля, що відбулося, безперечно, на зростанні продуктивності та на інших показниках.

У другій групі годівля по загальних витратах кормових одиниць цілком достатня, а в деяких радгоспах навіть надмірна—„Пролетар Харківщини“. Проте, оплата корму молоком тут нижча, ніж у першій групі (а також і по інших групах), кормо-грошова одиниця найнесприятливіша, ціннісний коефіцієнт та вартість одиниці молока, одержаного на одиницю білка, так само нижчі за загальний пересічний рівень.

Щодо вартості одиниці корму, друга група має в цьому деякі переваги над усіма іншими групами, даючи найдешевшу кормову та білкову одиницю. Проте, через те, що це зниження досягається в основному не коштом продуктивного корму, а коштом підтримного, за винятком радгоспу „Пролетар Харківщини“, продуктивне використання кормів та оплата їх молоком не підвищується, не збільшується, певна річ, пересічний видій на корову, а, як наслідок, і кормо-грошова одиниця має найнесприятливіший рівень (занадто високий).

Третя група радгоспів, що посідає рівнем видною вище за середнє місце (1900 літрів за пересічною 1700 літрів) і пока-

знижки ефективності витрат корму має геть кращі. Достатня годівля молочної худоби в господарствах третьої групи, побудована на превалюванні наїдних кормів, забезпечує більшу продуктивність череди й вищу оплату кормів молоком.

Ця група господарств, наслідком знову ж таки превалювання (порівняно з другою групою) продуктивного корму в кормовому раціоні, дає вищу вартість кормової одиниці.

Інші показники—кормо-грошова одиниця та ціннісний коефіцієнт в радгоспах третьої групи так само куди кращі, як порівнювати з першими двома групами, і тільки вартість одиниці молока на одиницю витраченого корму трохи уступає тій вартості, що в I групі господарств.

Це зв'язане, очевидно, з відносно меншим, як це є в I групі, витрачанням білка на одну голову, що норма його виходить за фізіологічні межі.

В четвертій групі, що до складу її входять два старих, племінного напрямку, радгоспи видоєм и 2800—3500 кг на одну голову, цілком натурально сподіватися на найкращі показники.

Проте, ці показники неоднакові для обох радгоспів, а, до того, окремі показники гірші за показники в господарствах, віднесених до інших груп.

Як це вже говорилося, наприклад, оплата молоком 100 кг кормових одиниць в радгоспі „Могутній“ нижча за радгосп „Гірняк № 4“ (третья група), оплата молоком травного білка, крім радгоспу, „Гірняк № 4“, нижча і за радгосп „Червоний Молочар“.

Далі, щодо вартости однієї кормової одиниці обидва господарства четвертої групи мають конкурентів у II та III групах і, нарешті, щодо вартости одиниці молока, одержаного на одиницю білка, радгосп „Червоний Молочар“. I групи надто близько підходить до радгоспу „Акермень“, а з радгоспом „Могутній“ (IV група), успішно конкурують з господарства (I та III група).

Отже, радгоспи IV групи, взагалі, вище стоячи, виявляють помітну відсталість окремих елементів, що характеризують ефективність витрати кормів.

По виділених групах радгоспів, залежно від рівня видою, загальну динаміку основних показників організації годівлі ефективність кормовикористання та витрати кормів на одиницю продукції можна бачити з такої зведеної таблиці (див. табл. 29, стор. 51).

Витрати на матеріали

З матеріалів, цікавих з погляду виявлення структури собівартости молока, слід відмітити підстилку, мотуз, мішки.

За свого невеликого абсолютного розміру, витрати на ці матеріали в собівартості молока геть неоднакові по окремих господарствах. Виділюючи окремо підстилку, динаміку витрат на матеріали з розрахунку на один літр молока по окремих

радгоспах можна бачити з таких даних (див. табл. 52)

Таблиця 29

Радгоспи	Пересічн. видій на кг на 1 голову	Оплата 100 кг корм. один. мо- локом	Пересічн. добова норма підтр. кор- ма на кг корм. од.	Оплата молока од. травн. білка	Вартість 1 корм. один.	Вартість одилиці травн. білка	Кормо-грошова одиниця	Ціннісний коефі- цієнт	Варт. один. моло- ка на один. білка	Витрати корму на один літр молока
I група										
„Червоний Велетень“	756	73,3	2,1	6,3	7,8	0,6	10,7	1,8	1,2	10,9
„Червоний Молочар“	1075	87,3	2,2	10,0	7,8	0,9	9,0	2,2	2,0	9,1
II група										
Ім. „Жовтн. революції“	1204	52,3	4,9	5,2	5,9	0,5	11,3	1,7	1,0	11,5
„Пролетар Харківщини“	1.252	40,3	7,1	3,9	5,1	0,4	12,6	1,5	0,7	12,5
Ім. Артема	1269	66,7	3,8	7,3	6,3	0,6	9,5	2,1	1,4	9,8
„Московка“	1271	61,1	4,3	5,4	5,1	0,4	8,4	2,3	1,0	8,7
III група										
Ім. Фрунзе	1893	75,4	4,8	6,3	7,5	0,6	10,0	1,9	1,2	10,0
„Червоний“	1898	52,5	7,8	5,2	4,8	0,4	9,3	2,1	1,0	9,4
„Гірняк № 4“	1909	98,3	3,2	9,1	7,3	0,6	7,1	2,6	1,8	8,1
Ім. Петровського	1936	81,3	4,4	7,8	5,3	0,5	8,1	3,0	1,5	5,7
I група										
„Могутній“	2794	88,4	5,6	7,8	5,4	0,4	6,1	3,2	1,5	6,4
„Акермень“	3511	119,4	4,1	10,6	6,1	0,5	5,1	3,9	2,1	5,3

Пересічні витрати на підстилку становлять чверть копійки на один літр молока та трохи більш як $\frac{1}{2}$ коп на інші матеріали, при чому питома вага обох груп за малим не однакова: 44%—підстилка та 56% інші матеріали.

За нормальні витрати на матеріали можна вважати 0,2-0,3 коп на літр молока, так і є по кращих господарствах, при чому половина цих витрат має припадати на підстилку.

Варто підкреслити, що деякі радгоспи зовсім не відображають витрат на підстилку, це треба кваліфікувати, як недостатню увагу до повного виявлення всіх елементів собівартости виробництва молока, а відси й недостатні організаційні заходи для зниження витрат виробництва.

Звертають на себе увагу радгоспи з найгіршими загальними показниками—„Пролетар Харківщини“ та „Червоний Велетень“, де витрати на матеріали, в тому числі на підстилку, становлять мало не таку навіть вищу суму на один літр молока, як по радгоспах „Акермень“, „Могутній“—витрати на грубі корми.

Радгоспи	Витрати на підстилку		Інші матеріали (мотуз, мішки)		Разом	
	Абс. витр.	На 0/0 до підсумку	Абс. витр.	На 0/0 до підсумку	Абсол.	%
„Гірняк № 4“	0,07	25,5	0,24	77,5	0,31	100
Ім. „Жовтневої революції“	0,10	23,2	0,33	76,8	0,43	100
Ім. Артема	—	—	0,07	100	0,07	100
„Червоний Молочар“	—	—	0,27	100	0,27	100
„Московка“	0,14	23,3	0,46	76,7	0,62	100
Ім. Фрунзе	0,01	3,0	0,33	97,0	0,34	100
„Пролетар Харківщини“	1,27	74,2	0,44	26,0	1,71	100
„Червоний“	0,15	26,7	0,41	78,3	0,56	100
„Червоний Велетень“	0,48	36,3	0,84	63,7	1,82	100
„Акермень“	0,11	61,2	0,07	38,8	0,18	100
„Могутній“	0,09	50,0	0,09	50,0	0,18	100
Ім. Петровського	0,13	30,2	0,30	69,8	0,43	100
Пересічно по всіх господарствах	0,25	44,0	0,32	56,0	0,57	100

Накладні витрати

Як уже говорилося до накладних витрат належать: ветеринарні витрати, витрати на утримання зоотехніка, амортизація обори та інших будівель молочної ферми, ремонт будівель реманенту, утримання їх, та інші накладні витрати, що стосуються тваринницького цеху (наприклад, переміщення тварин тощо).

Розмір накладних витрат на один літр молока по окремих господарствах такий (на коп. на літр) (див. табл. 31 стор. 55).

Накладні витрати по окремих радгоспах дуже різко коливаються—від 3 коп до 12 коп, при чому і найкращий, і найгірший показники в господарствах Донбасу (радгосп „Гірняк № 4“—3,7 коп та „Червоний Молочар“—12 коп); радгоспи II району дають коливання накладних витрат від 4 до 8 коп, та III району—4,6 коп на один літр молока при пересічному для всіх господарств—6 коп. Таблиця накладних витрат для виробництва одного літра молока по окремих господарствах дає уявлення про загальний характер динаміки окремих статей, що здебільшого або надто близько підходять одна до одної зливаються, або взаємно переплітаються, та ще про однієї статті, що дають різке відхилення, от як: утримання робітників, що дає накладних до 5 коп на один літр молока в радгоспі „Червоний Молочар“, 3,6 коп у радгоспі „Пролетар Харківщини“, 2,8 коп,—Ім. Петровського 2,7 коп—„Червоний Велетень“ та інших, при пересічному 2,3 коп. у всіх господарствах.

Радгоспи	Витрати								Разом
	Ветеринарні витрати	Освіт. опал. вироб. приміщ.	Зоотехн. обслуг.	Ремонт будівель	Ремонт рухомого майна	Амортизація	Утримання робітн.	Інші	
Грняк № 4"	0,45	0,11	0,35	0,34	0,45	0,54	1,41	0,10	3,75
м. Жовтневої революції"	0,27	0,27	0,47	0,08	0,66	0,79	1,84	0,03	4,41
м. Артема	0,70	0,24	1,34	0,33	0,81	1,23	2,15	0,68	7,48
Червоний Молочар"	1,35	0,04	1,73	0,51	1,63	1,80	4,84	0,24	12,14
Московка"	0,33	0,14	0,95	0,17	0,32	0,64	1,42	0,33	4,35
м. Фрунзе	0,64	0,24	0,98	0,17	0,60	1,38	2,06	0,57	6,64
Пролетар Харківщини"	0,58	0,28	0,84	0,21	0,83	1,11	3,61	0,41	7,87
Червоний"	0,34	0,16	0,67	0,35	0,35	0,72	1,45	0,43	4,47
Червоний Велетень"	0,95	0,33	1,35	0,44	0,87	1,66	2,78	0,41	8,79
Акермень"	0,17	0,01	0,49	0,31	0,75	1,29	1,66	0,15	4,84
Могутній"	0,25	0,08	0,43	0,16	0,55	0,68	1,86	0,02	4,03
м. Петровського	0,26	0,05	0,55	0,23	0,73	1,65	2,85	0,01	6,33
Пересічно по всіх господарствах	0,52	0,16	0,84	0,27	0,71	1,12	2,32	0,35	6,29

Питома вага у загальному складі накладних витрат цієї статті переважує над всіма іншими, досягаючи 45% по окремих радгоспах.

Таблиця 32

Питома вага головних витрат, як порівняти до підсумку накладних витратків (на %/о)

Радгоспи	Ветерин. витрати	Зоотехн. обслуг.	Ремонт рухом. майна	Амортизація	Утримання робітників
Грняк № 4"	11,0	9,0	11,0	14,0	36,0
м. Жовтневої революції"	6,0	10,2	14,0	17,0	40,0
м. Артема	9,0	17,2	10,0	16,0	28,0
Червоний Молочар"	11,0	14,0	13,0	14,0	39,0
Московка"	8,0	19,0	6,0	13,0	28,0
м. Фрунзе	10,0	14,0	9,0	20,2	30,0
Пролетар Харківщини"	7,2	10,0	10,0	14,0	45,0
Червоний"	7,0	15,0	8,0	16,0	32,0
Червоний Велетень"	10,0	15,0	10,0	19,0	31,0
Акермень"	3,0	10,0	14,0	25,0	32,0
Могутній"	6,8	10,8	13,0	16,0	42,0
м. Петровського	4,0	8,2	11,0	25,0	43,0
Пересічно	8,0	13,0	11,0	17,0	34,0

зник
го

кажучи, статтю — „утримання робітників“ цебто, до-
оплати праці робітників у формі виданих натурою
„ можна віднести, з деякою підставою, до групи пря-
вират—витрат на працю.

Годі пересічний рівень накладних зменшився б на одну тре-
тину, хоча це мало зменшить накладні видатки, що разом з за-
гальними витратами, як це впливає з поданого нижче, ста-
новлять мало не 40% всіх витрат виробництва молока і за
рахунок цього можна насамперед знизити собівартість про-
дукції.

При цьому, питома вага всіх накладних витрат не повинна
перевищувати 20% загальної вартості виробництва молока, як
це є в наших найкращих господарствах різних напрямків—зер-
нових, тваринницьких, а також у кращих чужеземних gospodar-
ствах, як ферма „Вокер-Гордон“, що про неї ми вже говорили,
та де накладні витрати становлять 18%.

Загальні витрати

До загальних витрат належать витрати загально-господар-
ського значення, а також витрати на утримання центрального
апарату, а саме: утримання адміністративно-технічного персо-
налу, утримання контори, канцелярські витрати, зв'язок, утри-
мання загальногосподарських будівель, освітлення, з'їзди й куль-
турне обслуговування робітників, роз'їзди та відрядження, утри-
мання загальногосподарського транспорту, витрати на ремонт
шляхів та мостів, утримання садиби, обслуговування приїжд-
жих,— що складають групу залежних загальних витрат.

Далі, амортизація загальногосподарських будівель, ремонт їх,
агрикультурна допомога с.-г. людности та виконання державних
і громадських обов'язків, утримання пожежної валки, підготу-
вання кадрів тощо, що становлять групу загальних незалеж-
них витрат, і кінець-кінцем третя група—загальних незалеж-
них від радгоспу витрат—на утримання центрального апарату
системи, куди можна умовно віднести також і статті фонду
нагромадження, а саме: утримання апаратооб'єднання, % по
кредитах, податки та збори, страхування.

Стан матеріалів не дозволяє подати аналізу загальних ви-
трат у більш розгорнутій схемі, проте виділити окремі статті
все ж можна.

Динаміку загальних витрат по окремих господарствах з роз-
рахунку на один літр молока характеризує така таблиця: (див.
табл. 33 стор. 55).

Як видно з цієї таблиці, серед інших статей загальних ви-
трат особливо виділяються витрати на утримання адміністративно-
технічного персоналу, становлячи 50% до загального підсумку
пересічно по всіх господарствах, а по окремих господарствах
підвищуючись до 70% і більше (радгосп „Червоний Молочар“).
Інші статті так само становлять надто помітну величину, дося-

Р адгоспи	Всього заг. витрат на 1 л. молока на коп.	В т ь у ч и с л і				
		Утриман. адм.-техн. персон.	Утриман. контори	Утриман. апарату об'єдн.	Агрикульт. допомога с.-г. людности	Фонд нагромадження
„Гірняк № 4“	1,8	1,0	0,3	0,2	0,1	0,2
Ім. „Жовт. революції“	2,3	1,2	0,4	0,2	0,1	0,2
Ім. Артема	2,6	1,9	0,4	0,2	0,2	0,3
„Чевоний Молочар“	13,1	8,5	2,3	1,6	0,4	0,4
„Московка“	3,5	1,9	0,6	0,3	0,1	0,4
Ім. Фрунзе	3,4	2,1	0,6	0,4	0,1	0,2
„Пролетар Харківщ.“	5,9	3,3	0,8	0,6	0,2	0,9
„Червоний“	3,0	2,5	0,3	0,6	0,1	0,1
„Червоний Велетень“	5,6	3,0	1,1	0,6	0,2	0,7
„Акермень“	3,7	1,8	0,6	0,4	0,2	0,7
„Могутній“	2,6	0,7	0,8	0,5	0,2	0,4
Ім. Петровського . . .	5,3	4,2	1,0	0,5	—	0,3
Пересічно	5,3	2,7	0,8	0,5	0,2	0,7

гаючи пересічно мало не 1 коп. на літр молока (утримання контори, фонд нагромадження).

Помітна величина витрати на агрикультурну допомогу довколншній сільсько-господарській колгоспній та бідняцько-середняцькій людності, що становить 0,2 коп. на один літр молока, а по окремих господарствах підвищується до 0,4 коп. (радгосп „Червоний Молочар“).

Загальна сума витрат по даній групі, надто різко коливається від 1,8 до 13,1 коп. при пересічній 5,3 коп на один літр молока. Цілком зрозуміло, що й загальні витрати в ряді радгоспів далеко виходять за межі припустимої норми, яку, орієнтуючись на кращі радгоспи, треба визначити в 2-3 коп на один літр молока. Отже, одно з основних джерел зниження собівартости виробництва молока, є загальні витрати і на цей шлях треба спрямувати зусилля, щоб забезпечити зниження витрат виробництва до нормального рівня, хоч би до рівня, якого дійшли наші найкращі соціалістичні господарства.

Повна собівартість виробництва молока

Проаналізувавши динаміку елементів та груп витрат виробництва молока у молочних радгоспах, можна виводити повну собівартість на підставі даних 12 радгоспів з розрахунку на один літр молока.

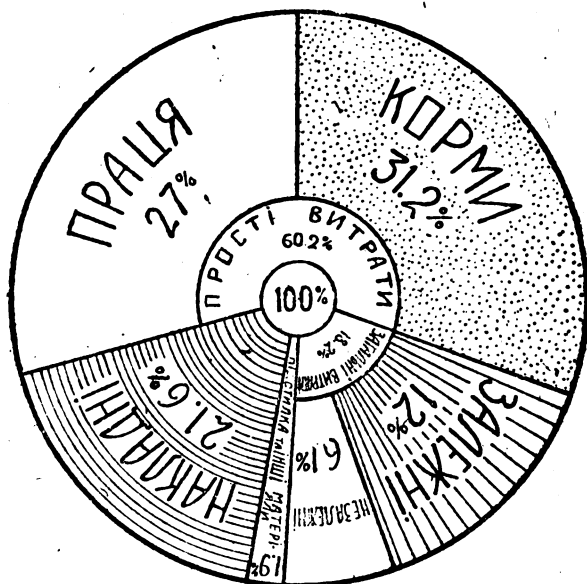
До того ж повну собівартість треба вивести в розрізі окремих ланок, класифікувати елементи собівартости по групах, за-

лежно від характеру участі тих чи тих елементів у процесі виробництва.

Вираховуючи собівартість 1 літра молока, витрати від падежу, выбракування й прибуткові статті від цього, м'ясо та шкіра, а також вартість гною м'язом в сторони, бо вони є в ціннісній взаємній залежності й на рівень собівартості не впливають.

Повна собівартість 1 літра молока становить (див. табл. 35 стор. 57).

Отже, цехова собівартість становить 23,9 коп. радгоспна 27,8 коп. та трестівська 29,2 коп. на 1 літр молока.



Діаграма 9. Структура цехової собівартості 1 літра молока

У діаграмах 9-10 подано структуру елементів собівартості по ланках і за характером участі їх у процесі виробництва. З діаграми № 9 видно, що в структурі цехової собівартості прямі витрати становлять 73,7%, а накладні 26,3%. У прямих витратах на працю припадає 33,1%, на корми—37,8% та на матеріали—2,8%.

У структурі витрат праці, питома вага витрат на догляд та підвіз кормів досягає 51%, на доїння—38%, пасіння худоби—8% та вивіз молока—3%.

Структура витрат на окремі групи кормів така: концкорми—45%, грубі—36%, соковиті—7,3%, зелені—6,6%, сільос—2,1%, сіль та інші—1,1%.

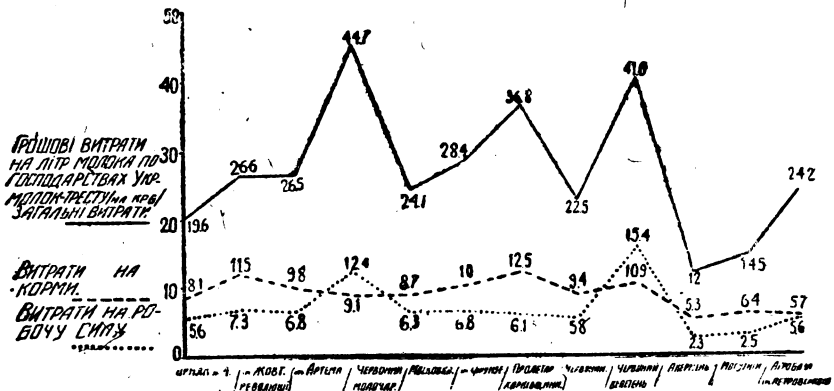
Співвідношення підстилки та інших матеріалів видно з вищенаведеного, де на підстилку припадає 43,8%, а на інше—56,2%.

Назва витрат	Витрати на 1 літр на коп.	Назва витрат	Витрати на 1 літр на коп.
А. Прямі витрати			
Робоча сила з нарахуваннями:		е) Утримання робітників 2,32	
1. Догляд за тваринами та підвіз корму 4,04		ж) Ремонт та відновлення рухомого майна 0,71	
2. Доїння ручне 1,93		з) Інше 0,35	
3. " механічне 1,06		Разом 6,29	
4. Попас 0,21		В. Загальні витрати	
5. Транспортування молока 0,69		1. Залежні	
Разом 7,93		а) Утримання адм.-техн. персоналу 2,72	
Корми:		б) Утримання контори 0,81	
1. Концентровані 4,29		Разом 3,53	
2. Грубі 3,26		2. Незалежні	
3. Соковиті 0,84		а) Агрикульт. допомога с.-г. людності 0,18	
4. Зелені 0,58		б) Підготування кадрів 0,07	
5. Інші 0,10		в) Інші (утрим. скороч. апарата, приедн. землі) 0,15	
Разом 9,07		Разом 0,40	
Матеріяли:		Всього загальних витрат залежних та незалежних 3,93	
1. Підстилка 0,25		Радгоспца собівартість (А + Б + В) 27,84	
2. Інші 0,32		Г. Витрати на утримання апарату об'єднання та фонд нагромадження	
Разом 0,57		а) Утримання апарату об'єднання 0,58	
Інші прямі витрати фонд преміювання 0,12		б) % на кредити 0,39	
Разом 0,12		в) Податки та збори 0,20	
Всього прямих витрат . 17,62		г) Стралування 0,24	
Цехова собівартість (А+Б) . . 23,91		Разом 1,41	
Б. Накладні витрати виробництва		Трестівська собівартість (А + Б + В + Г) 29,25	
а) Ветеринарні 0,52			
б) Зоотехнічні 0,84			
в) Амортизація виробничих будівель 1,12			
г) Візучий ремонт 0,27			
д) Утримання будівель молочн. ферм 0,16			

від 12,0 коп до 44,7 коп на літр молока, по окремих господарствах досягаючи надто високого рівня.

Слід зазначити, що криві цієї діаграми, за невеликим винятком, майже цілком потверджують основний висновок про надмірність накладних та загальних витрат та про низьку питому вагу основних виробничих витрат—кормів та праці, що мусять становити замість 50—60% хоч би 70—80% питомої ваги у загальній вартості.

З цієї ж діаграми видно, що в радгоспах з максимальною собівартістю, до цього спричиняються великі невиробничі витрати (накладні та загальні). Приміром, у радгоспі „Червоний Молочар“ та „Червоний Велетень“, хоч витрати на працю й виходять з загальних рамок, однак відношення суми витрат на працю та корми до загальної собівартості говорить все ж про



Діаграма 11. Грошові витрати на виробництво 1 літра молока

надмірно високу питому вагу саме накладних та загальних витрат. Це стверджує й порівняння загальної собівартості виробництва одного літра молока з витратами на корми й працю по окремих районах.

Діаграма 12 (див. ст. 60) виявляє майже цілком рівнобіжний рух всіх трьох кривих, причому у всіх районах співвідношення собівартості та суми двох основних груп виробничих витрат в межах 50—60% питомої ваги їх у загальній собівартості, а на накладні та загальні звичайно припадає до 40%.

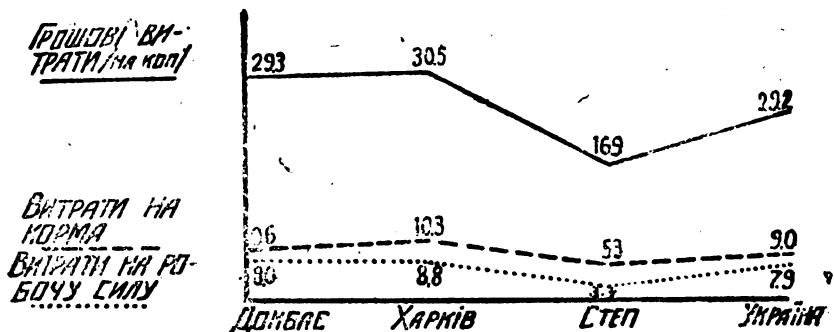
Загальний рівень собівартості цілком залежить від рівня пересічного виду, це ілюструє діаграма 13.

Що нижче видій, то вища собівартість виробництва молока, наприклад, видій 7,5—10,5 ц, обумовлює надто високу собівартість (радгоспи „Червоний Молочар“ та „Червоний Велетень“); пересічні видої 19 ц, знижують собівартість удвоє—до 19—22 коп; видої ж 27—35 ц, знижують собівартість до 12—14 коп на літр молока.

Відси цілком очевидна потреба за всяку ціну домагатися високих видоїв, бо поряд самостійного значення цього моменту

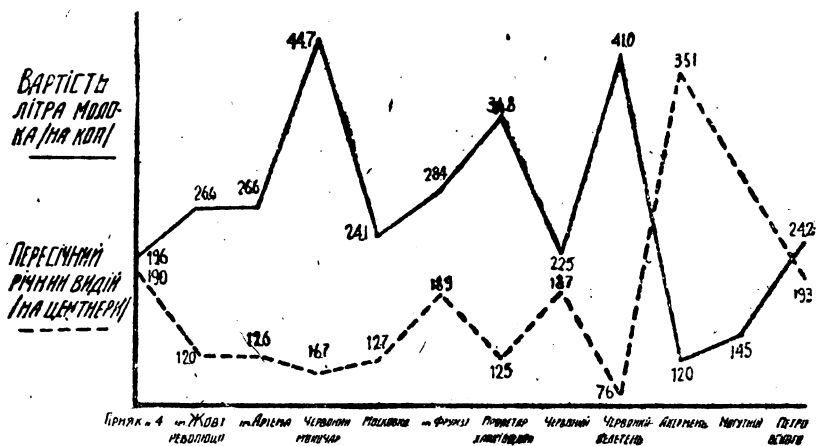
щоб як слід розв'язати проблему забезпечення молоком трудящих, високі види дають і нижчу його собівартість.

Щоб це потвердити цікаво порівняти пересічні види, витрату робочої сили на 1 голову худоби, виробіток на один робітний день та собівартість одного літра молока.



Діаграма 12. Грошові витрати на 1 літр молока по окремих районах

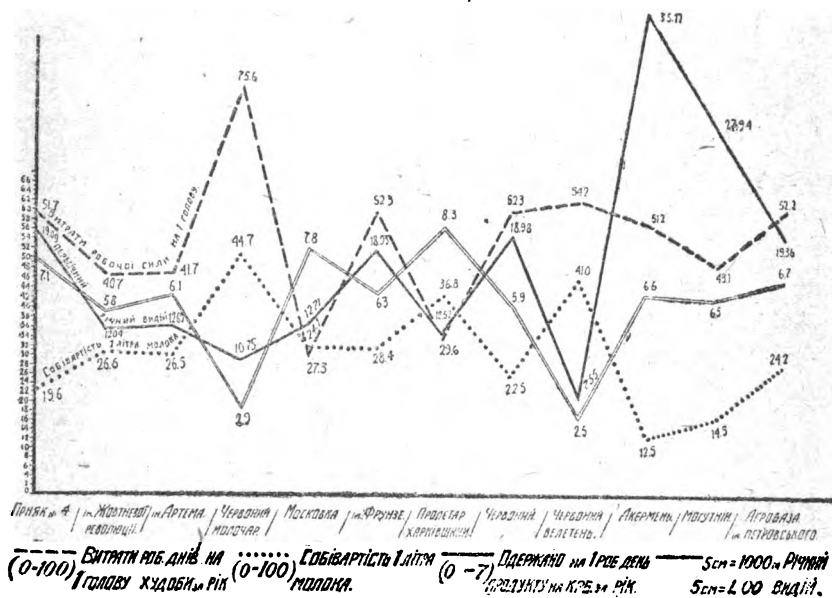
Таке порівняння маємо в діяграмі 14 (стор 61); з неї видно, що основний критерій господарської діяльності радгоспів—продуктивність праці, як правило, в прямій залежності до собівартості, підсилюючи ту характеристику, що її можна зробити на підставі показників собівартості.



Діаграма 13. Пересічні річні види та собівартість 1 літра молока

Якщо собівартість того чи того радгоспу на високому рівні і це є показник кепської організації господарства, то продуктивність праці в ньому, очевидно, недостатня, і на низькому рівні. І навпаки, вища собівартість, наслідком кращої організації господарства, йде поряд вищої продуктивності праці.

Наприклад, ті ж таки радгоспи „Червоний Молочар“ та „Червоний Велетень“, маючи найвищу собівартість, що становить понад 40 коп на літр молока, показують продуктивність праці рівну вартості одного робітного дня—2,5—2,9 крб. Господарства ж з нижчою собівартістю підвищують продуктивність праці до 6—8 крб на один робітний день. Щодо сумарних витрат робітних днів на одну голову на рік, тут, звісно, є так само повний взаємозв'язок з продуктивністю праці, при чому, що більші витрати праці, то менший виробіток на один робітний день.



Діаграма 14. Криві видійности корів, витрат робочої сили на 1 голову, виробітку молока на 1 роб. день та собівартости 1 літра молока

Кінчаючи, цікаво подати дані, що характеризують сумарні витрати на одну голову худоби на рік, і це ще один з критеріїв організації господарства в молочних спеціалізованих радгоспах (див. табл. 35, стор. 62).

Таблиця 35 досить наочно ілюструє динаміку сумарних витрат на одну голову молочної худоби по окремих радгоспах, при чому найвищий рівень вони мають в III районі—453 крб, далі йде II район—419 крб, потім I район—397 крб. за пересічного з усіх господарств 420 крб. Амплітуда коливань сумарних витрат надто широка, від 312 крб. в радгоспі „Московка“ до 544 крб у радгоспі ім. Фрунзе. Цікаво відмітити, що в фермі „Вокер-Гордон“ сумарні витрати на одну голову молочної худоби становлять 540 крб.

Таблиця 35

Гуртові грошові витрати на 1
голову худоби на рік (на крб)

Р а д г о с п и	Гуртові грошові витрати
„Гірняк № 4“	439,07
Ім. „Жовтн. революції“	335,53
м. Артема	338,04
„Червоний Молочар“	474,46
„Московка“	311,81
Ім. Фрунзе	544,0
„Пролетар Харківщини“	476,38
„Червоний“	437,02
„Червоний Велетень“	325,42
„Акермень“	480,55
„Могутній“	384,96
Ім. Петровського	493,72

Порівняння сумарних витрат та одержаного продукту на один карбованець цих витрат подаємо нижче.

Таблиця 36

Р а д г о с п и	Сумарні витрати на крб	Пересічний видій на кг	Припадає молока кг на 1 крб. витрат
„Гірняк № 4“	439	1900	4,35
Ім. „Жовтневої революції“	336	1200	3,57
Ім. Артема	338	1200	3,55
„Червоний Молочар“	474	1070	2,27
„Московка“	311	1270	4,10
Ім. Фрунзе	544	1890	3,47
„Пролетар Харківщини“	476	1250	2,62
„Червоний“	437	1870	4,27
„Червоний Велетень“	325	750	2,32
„Могутній“	385	2790	7,25
„Акермень“	481	3510	7,30
Ім. Петровського	494	1930	3,90
Пересічно	420	1730	4,10

Як видно з таблиці, найвищу оплату молоком сумарних витрат дають племінні господарства „Акермень“ та „Могутній“ — більше як 7 кг, далі йде „Гірняк № 4“, „Червоний“ та „Московка“, що дають більше як 4 кг молока на 1 крб гуртових витрат; решта радгоспів мають менш за 4 кг, при чому „Пролетар Харківщини“, „Червоний Молочар“ та „Червоний Велетень“ знижують оплату до 2,25—2,50 кг на 1 крб сумарних витрат.

Подана економічна аналіза собівартости виробництва молока в молочних радгоспах являє собою певною мірою підсумок їхньої роботи за перший період існування.

Нову добу в розвитку соціалістичного тваринництва й зокрема молочних радгоспів відкриває історична постанова Союзного уряду й партії про роботу тваринницьких радгоспів 2/IV 1932 р.

В цій постанові, поряд визначення молочної ферми як основної виробничої одиниці з закінченим обігом череди, сталим маточним складом, функціями розплоду тощо, накреслені такі основні завдання в роботі молочних радгоспів:

Господарське освоєння та налагодження виробничих процесів,—правильна організація праці на основі відрядности та госпрозрахунку, максимальне підвищення продуктивности молочної худоби через найкращу організацію догляду та утримання її, максимальне зниження собівартости продукції.

Мобілізуючи робітників на здійснення цих завдань, застосовуючи соціалістичні методи праці—ударництво й соцзмагання, працюючи по новому в нових умовах, разгортаючи успішну боротьбу з втратами та організуючи маси на боротьбу за повне використання внутрішніх ресурсів, до чого ця робота і вказує один з шляхів, молочні радгоспи забезпечать нечуваний розвиток і дійдуть цілковитої перемоги в розв'язанні тваринницької проблеми.

Потрібні для цього лише „наша воля до праці, наша готовість працювати по новому, наша рішучість виконати плян“ (Сталін).

З М І С Т

Стор.

Собівартість виробництва продукції—один з основних показників наслідків господарської діяльності радгоспів та критерій раціональної організації їх	3
Методологія вивчення собівартости виробництва молока в молочних радгоспах	6
Добір об'єктів та обсяг досліджень	6
Елементи собівартости	8
Метода оцінки	9
Витрати робочої сили на виробництво молока	11
Витрати на корм	23
Витрати на матеріали	50
Накладні витрати	52
Загальні витрати	54
Повна собівартість виробництва молока	55



Замовлення на книжки видання Держсільгоспвидаву надсилати до найближчої філії чи книгарні Укркигцентру або до КооперативноЇ Книгарні

**Photomount
Pamphlet
Binder**
Gaylord Bros., Inc.
Makers
Syracuse, N. Y.
Pat. No. 877188



