



সাপ্তাহিক সংবাদ পত্র।

বঙ্গনাথগঞ্জ পণ্ডিত প্রেসে শ্রীশরচ্ছন্দ পণ্ডিত কর্তৃক মুদ্রিত ও প্রকাশিত।

জাতিপুত্র সংবাদের নিয়মাবলী

জাতিপুত্র সংবাদের বার্ষিক মূল্য ২ টাকা; প্রতি সংখ্যায় নগদ মূল্য ৩০ ছই পয়সা। যে সংখ্যায় নিলামী ইত্যাদির বিজ্ঞাপন মুদ্রিত হইবে তাহার মূল্য ১/০ এক আনা। বাৎসরিক মূল্য অগ্রিম পের।

জাতিপুত্র সংবাদের বিজ্ঞাপন লিপ্যন্তর এক ক্রমিক পত্র হইবে। প্রতি ক্রমিক পত্রের মূল্য ১/০ এক আনা।



দর্পণ সাক্ষাতেই রমণীর সৌন্দর্য্য প্রতিফলিত হয়।

আমাদের কেশরঞ্জন তৈল।
আমাদের কেশরঞ্জন তৈল।
আমাদের কেশরঞ্জন তৈল।
আমাদের কেশরঞ্জন তৈল।
আমাদের কেশরঞ্জন তৈল।
এক শিশি ১/০ এক টাকা; মাণ্ডলাদি ১/০ ছয় আনা।

অশোকারিষ্টের স্বল্প পরিচয়।
অশোকারিষ্ট ঋষিদের উর্ধ্ব মস্তিষ্কভাগে—রমণী কল্যাণকর মহাঋষ্ট।
হতাশের আশার কথা—বিনামূল্যে ব্যবস্থা।

হিলিংবাম

গত ২৭ বৎসরের পরীক্ষায় সর্বপ্রকার মেহ রোগের সর্বোৎকৃষ্ট মহৌষধ
বলিয়া সমগ্র ভারতবর্ষ ও ভারতবর্ষের বাহিরের দেশ সকলেও
পরিচিত, মাদুত ও বহুল পরিমাণে ব্যবহৃত হইতেছে।
ইহার কারণ হিলিংবামের অসাধারণ উপকারিতা।



স্বর্ণঘটিত সালসা—স্নায়বিক দৌর্বল্যের মহৌষধ।
গরমী এবং বাবতীয় রক্তদুষ্টিতে অব্যর্থ।
আজকাল স্নায়বিক দৌর্বল্যে অরবিত্তর সকলেই কষ্ট পাইতেছেন—তার উপর সম্মুখে গরম

আর, লগিন এণ্ড কোং
ম্যানুঃ—কেমিস্ট্‌স্‌।
১৪৮, বহুবাজার ষ্ট্রীট কলিকাতা।
টেলিগ্রাম—“হিলিং”, কলিকাতা।





জিঞ্জিপুর সংবাদ।

২৫শে ফাল্গুন বৃহস্পতি ১৩২৭ সাল।

জিঞ্জিপুরে জ্বাহরশর্মা।

সহর ও নিকটবর্তী পল্লী সমূহে কলেরা, বসন্ত, নিউমোনিয়া স্ব স্ব প্রভাব বিস্তারে ক্রটি করিতেছে না। অসংখ্য প্রাণীক্ষয় হইতেছে। বাহাদেব কিছু সংস্থান আছে তাহারা কোন প্রকারে চিকিৎসা করাইতেছে কিন্তু কাঙ্গাল গরীবের মরণ মুখস্থ করা ভিন্ন অন্য উপায় নাই। এই অন্ন বস্ত্রাভাবের যুগে একে দিন চলা ভার তার উপরে ব্যাধির প্রকোপ হইলে দেশের লোক কত সহ করিবে। শোক সংখ্যা দিন দিন কমিবে ছাড়া বাড়িবেনা। দেশের হাওয়া পানি ও জমিন সবই বিকৃত হইয়াছে বলিয়া বোধ হয়।

জিঞ্জিপুর দাতব্য চিকিৎসালয়।

এই চিকিৎসালয়ে একটা কলেরা ওয়ার্ড না হইলে অনহারি নিম্ন রোগীগণের উক্ত সাংঘাতিক রোগে চিকিৎসা হওয়া সম্ভব নহে। হাসপাতাল হইতে কিছুদূরে একটা কলেরা ওয়ার্ড ছিল, তাহা ভাঙ্গিয়া গিয়াছে। যদিও সে ওয়ার্ডে থাকিলে রোগীর নির্বাসন ভিন্ন কিছুই বলা যায় না তবুও কলেরা রোগী লইয়া গিয়া রাখিবার স্থান ছিল। এক্ষণে হাসপাতালে কলেরা রোগীর চিকিৎসা হইবার কোনও উপায় নাই। হাসপাতাল কমিটি কোনও উপায় করিতে পারেন না কি? যদি সে প্রশ্নের অর্থ না থাকে তবে চাঁদা উঠাইতে পারা যায় না কি? এই গরীব দেশে যাত্রা খেদটা ইত্যাদি রং তামাসা আসিলে কিন্তু ৭।৮ রাজি চাঁদা করিয়া আমোদ উৎসব করিতে দেখা গিয়াছে। এই সংকর্ণের জন্ম কিছু কিছু চাঁদা দিবার প্রবৃত্তি সাধারণের হইবে কি না জানি না।

জিঞ্জিপুরে জলকষ্ট।

জিঞ্জিপুর পুত-সলিলা কাগীরখা তীরে অবস্থিত। মা জাহ্নবী কিন্তু অস্তঃসলিলা হইয়া ফল্গু প্রাপ্ত হইয়াছেন। যে নামাজ জল আছে তাহাতে স্রোত নাই। সেওলা জন্মিয়াছে। জলের রং দেখিয়া উহা পান করিবার প্রবৃত্তি খুব গঙ্গা ভক্তের হয় কিনা সন্দেহ। অন্যান্য ব্যবহারের জন্ম অনেক পুকুর ভোবায় যে জল পাওয়া যাইত, তাঃ বেণ্টলী ড্রেনেজ স্কীমের রূপায় সমস্ত পুকুর ভোবা জল শুষ্ক হইয়াছে। হুকুম হইয়াছে গঙ্গার কেহ কাপড়

ও বাসন ধুইতে পাইবে না। কোথায় ধুইবে? খাজ পরিধের দুস্প্রাপ্য হইয়াছিল এক্ষণে আমরা পানীয় জলের অভাবও বেশ পাইতেছি। স্বথের নীমা নাই। তুলসী বলিয়াছেন।

বন জুড়েনা লকরী শায়র জুড়েনা নীর।
পারে উপাস কুবের ঘর, যব বিপক্ষ রঘুবীর।

নির্বাচন মামলা।

মুর্শিদাবাদের অমুসলমানগণের পক্ষ হইতে নেহালিয়ার জমিদার শ্রীযুক্ত সুরেন্দ্রনারায়ণ সিংহ মহাশয় বঙ্গীয় ব্যবস্থাপক সমিতির সভ্য নির্বাচিত হইয়াছিলেন। সেই নির্বাচন নাকচ করিবার জন্ম মৈদাবাদ নিবাসী শ্রীযুক্ত অন্তর্ভরণ সাম্রাণ যে মামলা করিয়াছিলেন আমরা তাহা পূর্বে প্রকাশ করিয়াছি। উক্ত মামলার বিচার জন্ম মুর্শিদাবাদ জেলার ম্যাজিস্ট্রেটের আদালতে সরকার কর্তৃক মনোনীত কমিশনারগণ সাক্ষ্য প্রমাণ গ্রহণ করিতেছেন। প্রতিবাদী পক্ষে আনিয়াছেন হুজুজ ব্যারিস্টার ও স্থানীয় কয়েক জন উকীলবাবু। দরখাস্তকারীর পক্ষে গবর্নমেন্টের উকীলবাবু মোহম্মোহন সেন মহাশয় ও আরও কয়েকজন উকীল বাবু কার্য করিতেছেন। বাদীপক্ষের সাক্ষীর জবানবন্দী লওয়া হইয়াছে। এইবার প্রতিবাদীর প্রমাণ গ্রহণ জন্ম ৬ই দিন পর্য্যন্ত হইয়াছে।

ধোপার বাড়ী কাপড় চুরি।

কিছুদিন হইল রঘুনাথগঞ্জ ফাঁসিতলার তিনকড়ি ধোপানীর ভাটি হইতে কতকগুলি কাপড় চুরি যায়। উক্ত কাপড়ের মধ্যে অধিকাংশ কাপড়ই শ্রীযুক্ত গোপালচন্দ্র রায় মহাশয়ের। রঘুনাথগঞ্জ থানার বড় দারোগা বাবু গোয়েন্দার সাহায্যে সন্ধান পান যে ধনপত নগরের ক্রতিপয় চাঁই এই কাপড় চুরি করিয়াছে। তিনি উক্ত গ্রামের মহেশ মণ্ডল ও ধনারাম মণ্ডলের বাড়ী খানা তল্লাশ করিয়া চোরাই মাল প্রাপ্ত হন। মহেশ ও ধনারামের দশা দেখিয়া অত্যন্ত চোর বুদ্ধ তাহার বাড়ীর দুইটা বালিকাকে জন আনিবার অছিল। করিয়া কলদীর মধ্যে কাপড় দিয়া দারোগা বাবুর চক্ষে ধুলি নিক্ষেপের চেষ্টা করিয়াছিল, কিন্তু পুলিশের চোক এড়াইতে পারে নাই। দারোগা বাবু সে কাপড়ও ধরিয়া ফেলিয়াছেন। জিঞ্জিপুরের স্বযোগ্য মহকুমা ম্যাজিস্ট্রেটের বিচারে ধনারাম ও বুদ্ধর তিন মাস হিসাবে ও মহেশের এক বৎসর সশ্রম শ্রীঘর বাসের আদেশ হইয়াছে। বলা বাহুল্য মহেশ পুরাতন পাণী।

হারাইয়াছে কি?

জিঞ্জিপুরের উকীল শ্রীযুক্ত গোপালচন্দ্র চক্রবর্তী পে বিন রেগগাড়তে একটা দিয়ার কোম্পানির সেন্টার এর হাট কল পাইয়া উহার মালিক ঠিক কবিত্তে না পারিয়া জিঞ্জিপুর হোড টেমের টেম মাঠের ববু নিকট দিয়াছেন। উক্ত কল বাছার কিনি সখর উক্ত টেমের অহুস্থান করুন।

রেল ভাড়া বৃদ্ধি।

যাত্রীদের ভাড়া টিকপুর্বেই বৃদ্ধি করা হইয়াছে, অনেক রেল তৃতীয় শ্রেণীর ভাড়া মধ্য শ্রেণীর সমান এবং মধ্য শ্রেণীর ভাড়া পূর্বের দ্বিতীয় শ্রেণীর প্রায় সমান করা হইয়াছে। সুবাস দয়া পূর্বক উহা আর বাড়ান হইবে না।

বিন্দু মালের ভাড়া তখনক বৃদ্ধি করা হইয়াছে। করলা জালানী কঠ ও খাজ শস্তের উপর বর্তমান প্রতি মণে প্রতি মাইলে ১ ও ২ পাই এর পরিবর্তে ৬ পাই করা হইল। করলায় মূল্য বাঁচারা এখনই কাড়ত, তাহারা আরও অধিক মধ্য করিতে প্রস্তুত হউন।

কাপড়, তুলা, পাট, তৈল, লৌহ ও কাঠের দ্রব্যের প্রতি মণে বর্তমান প্রতি মাইল ২ পাই এর পরিবর্তে ৭/০ আনা করিয়া এবং তদ্ব্যতীত অল্প সকল দ্রব্যের এক আনা করিয়া ভাড়া হইবে, অর্থাৎ পূর্বের ভাড়ার ৬ চইতে ১২ গুণ রিতে হইবে। ব্যবসায়ী দিগকে কৃতঃক্ষম করুণ গতি বা নৌকা স্বতা মাল হইতে হইবে, নতুবা দ্রব্যের মূল্য সাধারণের অন্তঃ হইবে।

ডাকমাস্তুল বৃদ্ধি।

এই বৃদ্ধিতে এমন কোন ব্যক্তি নাই যে যিনি ভুগিবেন না।

এক পরসার পোষ্ট কার্ড উঠিয়া বাইল। উহার মূল্য দুই পরস হইল।

চিঠির মাস্তুল আর আনা উঠিয়া গেল, ২৫ স্তোলা পর্য্যন্ত ওজনে ১/০ এক আনা হইল।

বুক প্যাকেটের মাস্তুল ১০ তোলা পরিবর্তে ৫ তোলায় দুই পরস করা হইল।

সংবাদ পত্রের ৮ তোলায় পরিবর্তে ৫ তোলায় ৫ এক পরস করা হইল।

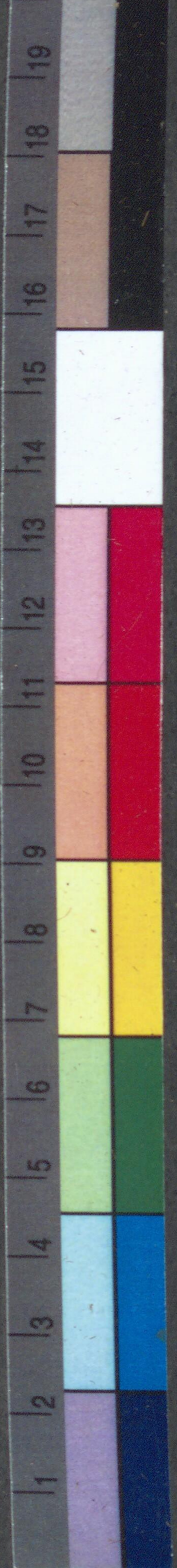
পার্শেলের মাস্তুল এখনই বৃদ্ধি অধিক আছে বলিয়া উহা আর বাড়ান হয় নাই।

আর গরু বৎসর হইতে অন্তঃকল্পী ভিঃ পিঃ প্রণালী উঠাইয়া লওয়ায় প্রতি ভিঃ পিঃ প্যাকেট ও পার্শেলের উপর রেজিষ্টারী খরচ ৭/০ দিতে হইতেছে। ৭/০ আনা মূল্যের এক খানা বাঁহ এক্ষণে ভিঃ পিঃ ডাকে পাঠাইলে, ডাকমাস্তুল ব্যতীত ৭/০ রেজিষ্টারী খরচ পড়ে। প্রতি ভিঃ পিঃতে এই দুই আনা করিয়া আদায়ে সাধ রপের খরচ বৃদ্ধির সহিত গবর্নমেন্টের আর বৃদ্ধি হইয়াছে।

মনি-অর্ডারের কমিষন বাড়িয়া ১৯০২ সালের পূর্বে বাঁহা ছিল, তাহা করা হইবে। আমাদের উহা স্বরণ নাই, তবে বোধ হয় বর্তমানের বিত্তন হইবে। ইহাতে কেবল টাকা পাঠান নহে, ভিঃ পিঃতে প্রেরিত দ্রব্যও অধিক খরচ পড়িবে।

ইনকমটায়া বৃদ্ধি।

দয়া করিয়া দুই হাজার টাকার অনধিক আর বিশিষ্ট ব্যক্তিদের বর্তমান নিষ্কৃতির ব্যাবৃত্ত করা হয় নাই। তদুর্ধ্ব আরের উপর বর্তমান টাকা প্রতি এক আনার পরিবর্তে এক আনা চারি পাই করা হইয়াছে, অর্থাৎ পূর্ব করের এক তৃতীয়াংশ বৃদ্ধি করা হইয়াছে, এবং ৩০ লক্ষ টাকার উপরে আয়ের উপর টাকা প্রতি চার আনা করা



হইয়াছে, যথা ৪ লক্ষ টাকা আৰু হইলে ১ লক্ষ টাকা আৰু
কৰুৰূপে দিতে হইবে।

দেশীয় দেশলাইএৰ কল।

ত্ৰিপুরা জেলাৰ কালিকামা গ্ৰামেৰ ডাঃ মহেন্দ্ৰচন্দ্ৰ নন্দী
মহাশয় ২৫ বৎসৰ ব্যাপী অধ্যয়ন আৰু পৰিশ্ৰমেৰ ফলে ৮০
বৎসৰ বয়সে দেশীয় উপকরণ দ্বাৰা মাচ বা দেশীয়াই
তৈয়াৰী কৰিা একট কল আবিষ্কাৰ কৰিছিল। কামিমা-
বাজৰেৰে মহাৰাজা মণীন্দ্ৰচন্দ্ৰ নন্দী মহাশয়ৰ উদ্যোগ তিনটা ক্ৰম
কৰি কামিমা খুলিয়াইছিল। আমাদেৰ দেশেৰ কাঠ দ্বাৰা
নিৰ্মিত হইতে আমদানী কলে মাচ প্ৰস্তুত কৰাটো সফল হয়
নাই ব'লয় সকলেই জানেন। কিন্তু নন্দী মহাশয়ৰ এ কল
আমাদেৰ কাঠই উপযোগী হইয়াছে। তাহাৰ এই কল
মাচৰে বাহাৰ ব্যৱহাৰ কৰিছিল। তাহাৰ সৰ্ব্বশেষ বৈশ
শক্তিৰে হইতেছিল। ত্ৰিপুরা হিটবীৰ সম্পাদক মহাশয়
২০০০ টাকা মূল্যে এই কল লইয়া যে কাৰখানাটি খুলিয়া-
ছিল, তাহা হইতে দৈনিক ৮ গ্ৰাম মাচ গাঁহি হইতেছে।
বাজাৰে উত্তৰ খুব কাঠিত। মাচগুলি আপনি মাচ
আপেক্ষা কোন অংশ নিৰুপিত নহে। প্ৰত্যেক জাতীয় বিদ্যা-
লয়ৰ সংশোধনমন্তব্য উপৰ একটা কল রাখি মাচ প্ৰস্তুত
প্ৰণালী বিকাৰি বাৰংবাৰ কৰিলে যেমন দেশেৰ আৰ্থিক
উন্নতিৰ বাবস্থা কৰা হইবে, তেনেই নন্দী মহাশয়ৰ জ্ঞান
শক্তি পুষ্টিৰ মূল মূল কল আবিষ্কাৰ কৰিাৰ প্ৰস্তুতিৰে
উৎসাহিত কৰা হইবে। এখন মাচ বেকৰূপে দুখীলা ভাৰতে
প্ৰচুৰ সৰু হইতে পারে। অনেকে একাই ত এমন কল
খুলিতে পাৰেন।

জঙ্গিপুৰেৰ অস্থিচ্ছেদ।

ইতিপূৰ্বে আমাৰ জঙ্গিপুৰ মহকুমাৰ
লালগোলা থানাৰ এলাকা লালবাগেৰ অস্থিচ্ছেদ
কৰাৰ কথা অবগত হইয়া সৰকাৰ বাহাদুৰেৰ
মিকটে উক্ত ভাঙ্গা গড়ৰ ব্যাপাৰ স্বগিত
নাথিবাৰ জন্তু প্ৰাৰ্থনা কৰিয়াছিল। জানিনা
সৰকাৰ কোন সিদ্ধান্তে উপনীত হইয়াছিল।
আজ্ঞা স্বাৰ বলিতেছ দোহাই সৰকাৰ বাহাদুৰ
যাহাতে অধিকাংশ লোকৰ অস্থিবিধা হইবে
সে ব্যৱস্থা না কৰাই সমাচীন। সৰকাৰ এ
বিষয় নিশ্চয়ই অবগত আছেন যে এতদেশেৰ
শতকরা নব্বই জন গৃহস্থই দৈনন্দিন ও গৰাব।
অনেকেই গ্ৰচাৰুৰূপে সংসাৰ চলেনা। কিন্তু
কাৰদাৰ পড়িয়া নীৰিহ লোককেও মামলা
মন্দিৰে আনিতে হয়। মামলাৰ খৰচা যোগাড়
কৰিতেই অনেকৰ প্ৰাণ ওৰ্জাগত হইয়া
পড়ে। জঙ্গিপুৰ হাঁটিয়া আশা যায় কিন্তু
লালবাগ যাইতে হইলে মামলা খৰচাৰ উপৰে
বেলেৰ ভাড়া বোবাৰ উপৰ বোবা হইয়া
পড়িব। গৰাব পক্ষ সাফীগণকে বা তদ্বি-
কাৰককে হাতে পায়ে ধৰিয়া কোনৰূপে
হাঁটিয়া জঙ্গিপুৰ আসিতে সাজি কৰে না হয় ত
একখানি গোঁগাড়ী ভাড়া কৰিয়া তাহাতে তিন
চাৰি জনকে লইয়া আশিয়া তাহাতেই ফিৰিয়া
লইয়া যাইতে পারে। কিন্তু লালবাগ যাইতে
হইলে সাকী বা তদ্বিৰকাৰক সকলেই ঘোড়া
দেখিয়া খোড়া হইবেন। প্ৰত্যেকেৰ যাতা-
য়াতেৰ ভাড়া দিতে হইবে। লালগোলা
হইতে লালবাগে টেনে গিয়াই বা স্থবিধা কি ?
বৰ্ত্তমানে লালগোলা হইতে লালবাগে যাইতে
মোট তিনবাৰ টেন পাওয়া যায় (১) ৱাতি
১১টা ২৭ মিনিটে এই টেন মুন্দিবাবাদে পৌছে

ৱাতি ১২টা ৩৯ মিনিটেৰ সময় (২) এই টেন
লালগোলাৰ আসে প্ৰাতে ৭টা ২৭ মিনিটে
মুন্দিবাবাদ পৌছে ৮টা ৩৩ মিনিটেৰ সময়
(৩) এই গাড়ী লালগোলাৰ আসে বৈকাল
৩টা ৩৮ মিনিটে এবং মুন্দিবাবাদ পৌছে ৪টা
৩৭ মিনিটেৰ সময়। মামলাকাৰীগণেৰ পক্ষে
কোনও টেন স্থবিধাজনক নহে। ১নং টেনে
খাস লালগোলাৰ অধিবানীগণকেও ৱাতি
ভোগ কৰিতে হইবে, দুৰবৰ্ত্তা স্থানেৰ লোক
গণেৰ ত কথাই নাই। ২নং টেন কেবল
মাত্ৰ লালগোলাৰ লোকৰ পক্ষে স্থবিধা জনক
হইলেও দুৰাগত ব্যক্তিগণেৰ পক্ষে অনাহাৰে
ভোৰ ৱাতিতে বা স্থান বিশেষে দ্বিপ্ৰহৰ
ৱাতিতে যাত্ৰা না কৰিলে উপায় নাই। ৩নং
বৈকালেৰ গাড়ীতে কাহাৰও স্থবিধা নাই।

আবার লালবাগ হইতে ফিৰিতে হইলে
মুন্দিবাবাদে যথাক্ৰমে (১) দিবা ১০-২৮
(২) ৱাতি ৮টা ৪ মিনিটে (৩) ৱাতি ৩টা
৫১ মিনিটে টেন মিলিবে ১নং টািত কাচাৰীৰ
সময় (২) এক খাস লালগোলাধিবানী ভিন্ন
সকলেৰই অস্থিবিধা (৩) ৱাতি ৩টা ৫১ মিনিটে
টেন ধৰিয়া বাৰ কত যাতায়াত কৰিলেই
নীলা সাঙ্গ।

লালবাগে বিনামূল্যে থাকিবাৰ স্থান নাই
জঙ্গিপুৰে লালগোলাৰ ৱাজা বাহাদুৰেৰ
কল্যাণে বিনামূল্যে থাকিবাৰ সৰাই আছে।

লালগোলা এলাকা লোক জন সব জঙ্গি-
পুৰেৰ উকালবাৰু ও দোকানদাৰগণেৰ পৰি-
চিত। অৰ্থাৎ হইলে বাকীতে উকাল ও ধ'ৰে
খাৰ পাইতে পারে। লালবাগে প্ৰথম প্ৰথম
কথেক বৎসৰ সে স্থবিধা হইবাৰ নহে।

জঙ্গিপুৰ হাঁটিয়া আশা যায় বালমা পক্ষগণ
প্ৰায় ঠিক মময়ে আদানতে হাজিৰ হইতে
পারে। আৰ লালবাগ যাইতে যদি ছেটমেনে
পোছিতে ১ মিনিট দেৱা হয় তৰে মামলা
খাৰিজ। খাৰিজ বাঁচাবাৰ জন্তু উকালকে
"Missed Train Take time" টোলগ্ৰাণ প্ৰায়ই
কৰিতে হইবে। আবার ছানিৰ খৰচ ত
আছেই।

এই ত কাঙ্গাল গৃহস্থেৰ কতক অস্থিবিধাৰ
কথা বলিলাম। যদি কাঙ্গালেৰ বিষ বিবেচনা
না কৰা যায় কেবল মাত্ৰ পনীলোক দিগেৰ
স্থবিধা দেখা যায় তাহা হইলে ইহা সকলকেই
স্বীকাৰ কৰিতে হইবে যে ধনী মহাশয় নিজে
মামলা কৰিতে যান না, যান তাঁৰ কাঙ্গাল
আগলা না হয় গোমস্তা। যত অস্থিবিধা ভোগ
কৰিবে সেই কাঙ্গাল কৰ্মচাৰীগণ। মালিকেৰ
জঙ্গিপুৰেও কোন অস্থিবিধা নাই লালবাগেও
কোন স্থবিধা নাই। তবে সেন সৰকাৰ
একটা কায়েমী জিনিস নষ্ট কৰিয়া এক মৃতন
স্থষ্টি কৰিবেন ? খুব ভাল কৰিয়া বিবেচনা
ও তদন্ত কৰিলে লালগোলা থানাকে জঙ্গিপুৰ
মহকুমা হইতে বিচ্ছিন্ন কৰিবাৰ কোনও সন্দত
কাৰণ নাই। তবে কৰ্ত্তা ইচ্ছা কৰ্ম কৰিলে
আটকাই কে ?



ওণেঅধিতীয় গন্ধে অতুলনীয়

কবাকুসুম তৈল মৃদিক স্থিৰ ৰাখে, স্নানক প্ৰফুল্লিত
কৰে, কেশেৰ শোভা বৰ্দ্ধিত কৰে। এই মূল্য কাৰণে
কবাকুসুম তৈল সকলেৰ আদৰণীয়। এই জ্বাই কবাকুসুম
তৈল কল তৈলেৰ শীৰ্ষস্থান অধিকাৰ কৰিয়াছে। অনেক
মকল ও অস্থকৰণ হেতু কোন তৈলই তাহাকে শীৰ্ষস্থান-
চ্যুত কৰিতে পারে নাই।

১ শিশি ১০ টাকা।

৩ শিশি ২১০ ভিঃ পিতে ২১/০

শুষ্টিবা।

শিশি, তৈল প্ৰভৃতি দ্ৰব্যেৰ মূল্য অত্যন্ত
বৃদ্ধি হওয়াৰ অজ্ঞ তাৰিখ হইতে বাধ্য হইয়া
এক গ্ৰাম জবাকুসুম তৈলেৰ মূল্য ১০৮
একশত আট টাকা, উজ্জনেৰ মূল্য ১১০ সারে
নয় টাকা ও তিন শিশিৰ মূল্য আড়াই টাকা
/১০ শিশিৰ মূল্য ৩০ টাকা ধাৰ্য্য কৰা হইল।
এক শিশিৰ মূল্য এক টাকা ৰহিল।



ধাতুদৌৰ্বল্যেৰ মহোষধ।

কল্যাণ বাটিকা সেবনে ধাতুদৌৰ্বল্য ও তন্দ্রনা সপ্নি
গাদি উপসৰ্গ হওয়াৰ প্ৰশমিত হইয়া শৰীৰেৰ কাৰ্জি ও শ্ৰুতি
বৰ্দ্ধিত হয়। কল্যাণ বাটিকাৰ কণ অৰ্য্য ও স্থায়ী।

১ কোটা ২০ ভিঃ পিতে ২০/০

অমৃতাদি বাটিকা

ম্যালেরিয়া স্বৰনাশে অৰ্য্য।

অমৃতাদি বাটিকা সেবনে সৰ্বপ্ৰকাৰ জ্বৰ বিশেষতঃ
ম্যালেরিয়া জ্বৰ অত শীঘ্ৰে সুস্থিত হইয়া থাকে। প্ৰাণ ও
বৃদ্ধিৰ বৃদ্ধি হইলে অমৃতাদি বাটিকা সেবনে আশ্চৰ্য্যজনক
ফল পাওৱা যায়, অধেৰ হস্ত হইতে নিৰুতি পাইবাৰ জন্য
দেশ দেশান্তৰ ভ্ৰমণ কৰিতে হয় না।

১ কোটা ভিঃ পিতে ১০/০



অস্থিপিত্ত ৰোগীৰ একমাত্ৰ তৰসাস্থল।

স্বপ্নানবৰ্ত্তী সেবনে অস্থিপিত্ত ৰোগ শীঘ্ৰে সুস্থিত
হয়। আকণ্ড ভোজনেৰ পৰ একমাত্ৰ স্বপ্নানবৰ্ত্তী সেবনে
কৰিলে তুল্যে কৰি সংযমেৰে ন্যায় গুৰুপাক ট্ৰব
ভয়িত হইয়া যায়। অস্থিতে জল সেকেৰে ন্যায় বৃক্কালা
নিবাৰিত হয়।

১ শিশি ১০ টাকা ভিঃ পিতে ১০/০

সি, কে, সেন এণ্ড কোং লিমিটেড।

ব্যবস্থাপক ও চিকিৎসক—

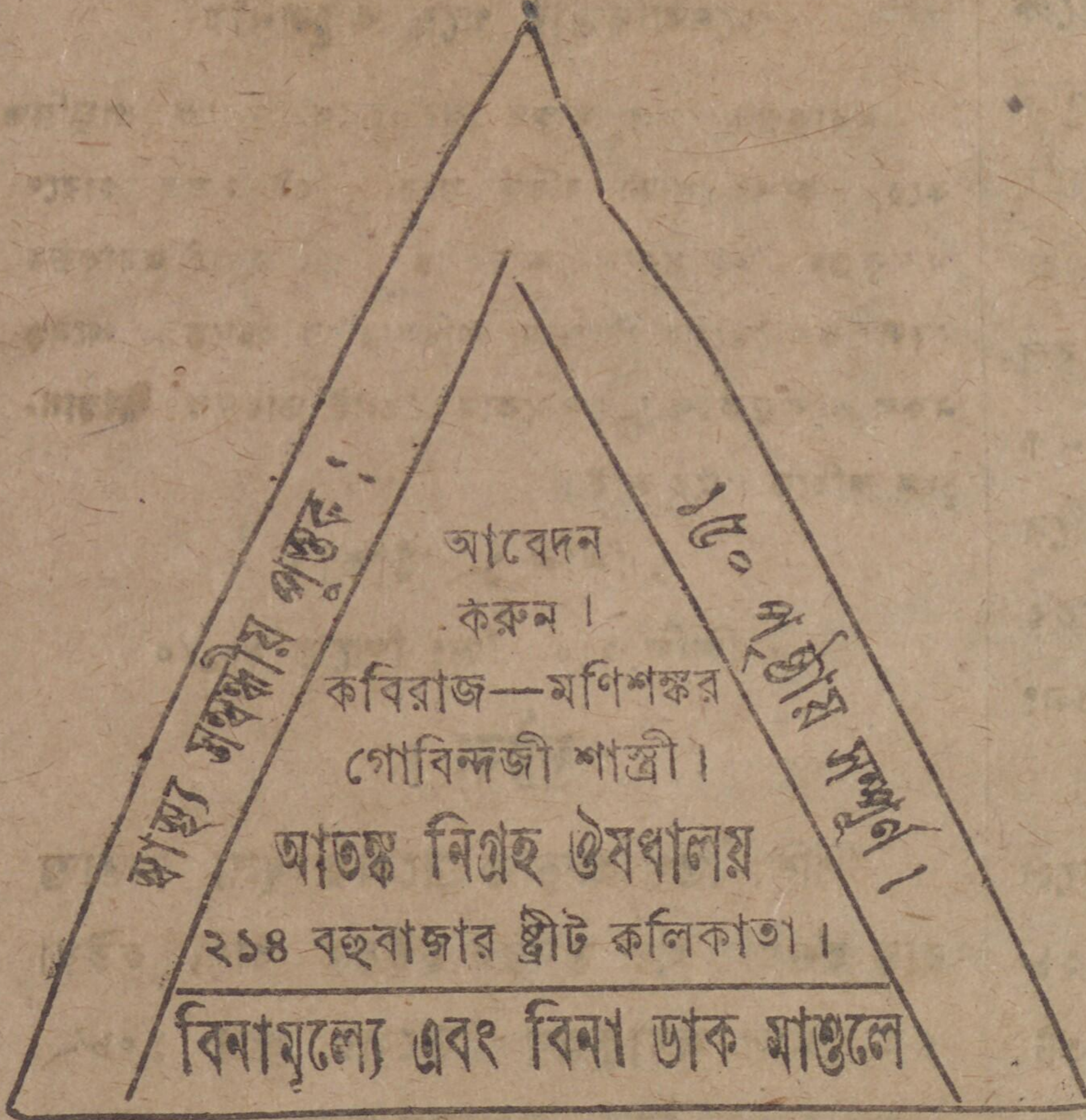
শ্ৰীউপেন্দ্ৰমাথ সেন কবিতাজ

২২ নং কলুটোলা ষ্ট্ৰীট, কলিকাতা

আতঙ্কনিগ্রহ ঔষধালয়ের আয়ুর্বেদীয় অমূল্য উপাদান

সর্বমুখ্য পরিভাষ্য শরীরবন্ধপালয়েৎ ।
 ভদ্রভাবৈহি ভাবানাং সর্বাভাবঃ শরীরিনাম্ ॥ ১ ॥
 চওক সংহিতা

অর্থ—অত্র সকল পরিভাষ্য করিয়া শরীর পালন কর্তৃক স্বাস্থ্য
 শরীরের অভাবে জীবদেহের সকলেরই অভাব হয় ।



- ১—দীর্ঘায়ু এই তিনটি জিনিস
- ২—স্বাস্থ্য লাভ করিবার প্রকৃত উপায়—
- ৩—শক্তি

আতঙ্ক-নিগ্রহ বটিকা।

শক্তিহীনকে শক্তিশালী করিয়া, আয়ুষ্কৃত কু-অভ্যাস জনিত ভগ্নস্বাস্থ্য ও জীবনে হতাশ ব্যক্তিদিগকে স্বাস্থ্য ও নব জীবন দান করিয়া ভৈষজ্য জগতে শ্রেষ্ঠ স্থান অধিকার ও পৃথিবী ব্যাপী অতুল কীর্তি অর্জনে করিয়াছে এই বটিকা রক্ত পরিষ্কার করে, কোষ্ঠ কাঠিন্য দূর করে, পারিপাক শক্তি বৃদ্ধি করে, স্বপ্নদ্রাব, প্রস্রাবের সহিত ধাতুপ্রাব, বক্ষ্যেণ দোষ এবং সর্ক প্রকারের দুর্বলতা দূর করিয়া স্বাস্থ্য, শক্তি, দীর্ঘায়ু দান করিয়াছে।
 ৩২ বটিকা পূর্ণ ১ কোটির মূল্য ১ এক টাকা মাত্র। একত্রে অধিক টাকার ঔষধ ক্রয় করার কমিশন ও উপহারের বিষয় জানিবার নিমিত্ত মূল্য নিরূপণ পুস্তিকা প্রার্থনা আবেদন করুন।

কবিরাজ—মণিশঙ্কর গোবিন্দজী শাস্ত্রী
 আতঙ্ক নিগ্রহ ঔষধালয়
 ২১৪ বৌবাজার স্ট্রীট, কলিকাতা

সুন্দরমা

ফুলশস্যের সুরমা।

আবার বিবাহের সময় আসিচ্ছে। আবার বিবাহের বিধানে অনেক নরনারীর ভাগ্যলিপি গমহুত্রে আবদ্ধ হইবার মাহেঞ্জগর্গ আসিতেছে। মনে রাখিবেন বিবাহের ভগ্নে, বর-কনের ব্যবহারের জন্য, ফুলশস্যের দিনে সুখের বড়ই প্রয়োজন। ফুলশস্যের রাতে কোন বাড়ীর মহিলাগণ সুরমা ব্যবহার করিলে, ফুলের খরচ অনেক কম হইবে। "সুন্দরমা" সুরমাকে শত বেলা, সহস্র মালতী মৌরভ গৃহ-কক্ষে ছুটিয়া উঠিবে। সমস্ত মঙ্গলকাণ্ডেই "সুন্দরমা" প্রচলন। বড় এক শিশি সুরমায় অর্থাৎ সামান্য ৫০ বার আনা যায় অনেক ফুলমহিলাগণ অল্পভাগ হইতে পারে।

বড় এক শিশির মূল্য ৫০ বার আনা; ডাকমাগুল ও প্যাংকিং ১০০ এরগর আনা। তিন শিশির মূল্য ২০ দুই টাকা মাত্র; মাগুলাদি ১৫০ এক টাকা পাঁচ আনা।

সোমবঙ্গী-কম্বায়।

আমাদিগের এই সালসো বাহায়ে সকল প্রকার বাত, উদ্বদংশ, সর্কপ্রকার চর্মরোগ, পাশা-বিকৃতি ও বাবতীয় ছুইকৃত নিশ্চয়ই আরোগ্য হয়। অধিকন্তু ইহা সেবন করিলে, শারীরিক দৌর্বল্য ও ক্লান্ততা প্রভৃতি দূরীভূত হইয়া শরীর ছুই-পুই এবং প্রফুল্ল হয়। ইহার ন্যায় পারাদোষনাশক ও রক্তপরিষ্কারক সালসো আর দৃষ্ট হয় না। বিদেশীয়দিগের বিলাতী সালসো অপেক্ষা ইহা অধিক উপকারক। ইহা সকল ঋতুতেই বালক-বৃদ্ধ-বনিতাগণ নির্বিঘ্নে সেবন করিতে পারেন। সেবনের কোনরূপ বাধাবিধি নিয়ম নাই। এক শিশির মূল্য ১০০ টাকা; ডাঃ বাঃ ও প্যাংকিং ১০০ এক টাকা তিন আনা।

জ্বরশানি।

জ্বরশানি—ম্যালেরিয়ার ব্রহ্মার। জ্বরশানি—যাবতীয় অর্ধেই মঙ্গলশক্তির ন্যায় উপকার করে। একজ্বর, পালাজ্বর, কঙ্গাজ্বর, গ্রীহা ও যক্ষ্মণ্ডিত জ্বর, ছোঁকালাইন জ্বর, মজ্জাগত ও মেহগত জ্বর, ধাতুস্থ ক্রিমবজ্বর, এবং যখনত্রোদিব পাণ্ডুবর্ণতা, ক্ষুধামান্দ্য, কোষ্ঠবদ্ধতা, আশ্রমে অর্ধাতি, শারীরিক দৌর্বল্য, বিশেষতঃ কুইনাইন সেবনে যে সকল জ্বর আরোগ্য না হয়, সে সমস্তই এই ঔষধ সেবনে নিঃসন্দেহরূপে নিবারিত হয়। ইহার সহায়তায় যে কত নিরাশ হেগী মনবজীবন লাভ করিয়াছেন, তাহার ইয়ত্তা নাই। এক শিশির মূল্য ১০ এক টাকা, মাগুলাদি ১৫০ এক টাকা তিন আনা।

মিলক অব রোজ

ইহার মনোরম গন্ধ জগতে অতুলনীয়। ব্যবহারে ত্বকের কোমলতা ও মুখের লাবণ্য বৃদ্ধি পায় ব্রণ, মেচোতা, ছুলি, ঘামাচি প্রভৃতি চর্মরোগ সকলও ইহাচারি অচিরে দূরীভূত হয়। মূল্য বড় শিশি ১০ আট আনা, মাগুলাদি ১০০ মাত্র আনা।

যাবতীয় কবিরাজি ঔষধ, তৈল, বৃত, মোদক, অবলেহ, আমব; অরিষ্ট, মকরফল, মুগনামি এবং সকলপ্রকার জীবিত ধাতুদ্রব্য আমরা অতি বিশুদ্ধরূপে প্রস্তুত করিয়া, যথেষ্ট মূল্যভরে বিক্রয় করিতেছি। একরূপ খাটি ঔষধ অন্যত্রী দুর্লভ।
 রোগিগণ স্ব স্ব রোগবিবরণ লিখিয়া পাঠাইলে, আমরা অতি যত্নসহকারে উপযুক্ত ব্যবস্থা পাঠাইয়া থাকি। ব্যবস্থা ও উত্তরের জন্য অর্ধ আনার চাক-টিকিট পাঠাইলেন

কবিরাজ—শ্রীশক্তিপদ সেন।

আয়ুর্বেদীয় ঔষধালয়।

১২১ নং লোয়ার চিংপার রোড, ট্রেটবাজার, কলিকাতা।

বিশ্বতাপন।

আমাদের দোকানে নানাবিধ বোম্বাই সাদী পার্শি সাদী, মির্জাপুরি রেশমি বস্ত্র, মটকা, দেশী বিলাতী কাপড় খাগড়ার বাসন অতি অল্প মুনকায় বিক্রয় করা হয়। পরীক্ষা প্রার্থনীয়।

শ্রীশচীনন্দন দে শ্রীবিভূতিভূষণ দে।
 রঘুনাথগঞ্জ চাউল পটীছপির, (হুশিলাবাঘ)

ডাঃ এন, এল, পালের সুন্দরন সার।

(সর্ববিধ জ্বরের অমোঘ ব্রহ্মার।)
 দুই দিন সেবন করিলেই ফল বুদ্ধিতে পারি বেন। বিশেষতঃ ম্যালেরিয়া জ্বরের হাত হইতে নিষ্কৃতি পাইতে হইলে সুন্দরন সার ব্যবহার করুন। গ্রীহা ও যক্ষ্মণ্ডিত জ্বরে ইহা মঙ্গলশক্তির ন্যায় কার্য করে। মূল্য প্রতি শিশি ১০০ ৮শ আনা

ডাঃ নন্দলাল পাল
 রঘুনাথগঞ্জ

ইণ্ডোগেনিক স্যালিউসেন



মস্তকের জীবনধারণের প্রধান উপাদান বৈজ্ঞানিক শক্তি বা তাড়িত। শরীরে দেহে বৈজ্ঞানিক শক্তি সমভাবে থাকিলে মস্তক নীরোগ ও দীর্ঘায়ু হয়, বৈজ্ঞানিক শক্তির হ্রাস হইলেই মস্তকের মৃত্যু ঘটিয়া থাকে। যাহাতে মানবদেহের বৈজ্ঞানিক শক্তি সমভাবে থাকিয়া মস্তককে নীরোগ ও দীর্ঘায়ু করে, তজ্জন্য আমেরিকার সুপ্রসিদ্ধ ডাক্তার পেটাল সাহেব এই ঔষধ আবিষ্কার করিয়াছেন। ইহা বৈজ্ঞানিক ও রাসায়নিক বলে প্রস্তুত। ইহাতে প্রায় সমস্তরোগই বৈজ্ঞানিক বলে আত অল্পকণ মধ্যে আরোগ্য হইয়া থাকে। ধাতু দৌর্বল্য, স্ত্রের অন্নতা, পুরুষের হানি, ভুগিমান্দ্য, অজীর্ণ, অর্শ, উদরাময়, কোষ্ঠবদ্ধতা, অন্নশূল, শিরঃপীড়া, সর্কপ্রকার প্রমেহ, বহুমূত্র, দ্রঃস্রগ, বাত, পক্ষাঘাত, পীরদ সংক্রান্ত পীড়া, স্ত্রীলোকদিগের বাধক বন্ধা, মূত্রবৎস, স্থতিকা, শ্বেত-রক্ত প্রদর মুছা, হিষ্টিরিয়া, বাস্ত-দিগের বৃগুড়ি, বালসা সর্দি, কাশি, প্রভৃতির পক্ষে ইহা মস্তঃপূত মহৌষধ। ডাক্তারি কবিরাজী ও হাকিমী চিকিৎসায় ষাঁহার রাশি রাশি অর্থব্যয় করিয়াও সফলমনোরথ হন নাই, এই ঔষধে তাঁহার নিশ্চয় সফল প্রাপ্ত হইবে। ইহার একমাত্র সেবনে মস্তক স্নিগ্ধ, মনে আনন্দ ও স্মৃতির সঞ্চারণ হয় এবং শরীর নববলে বলীয়ান হইয়া উঠে। একমাস ব্যবহারের এক শিশি ঔষধের মূল্য মায় মাগুল ১৫০ আনা।

মোল এজেন্ট—ডিঃ ডিঃ হাজরা।
 ফতেপুর, গার্ডেনরিচ পোঃ। কলিকাতা।