

嶗

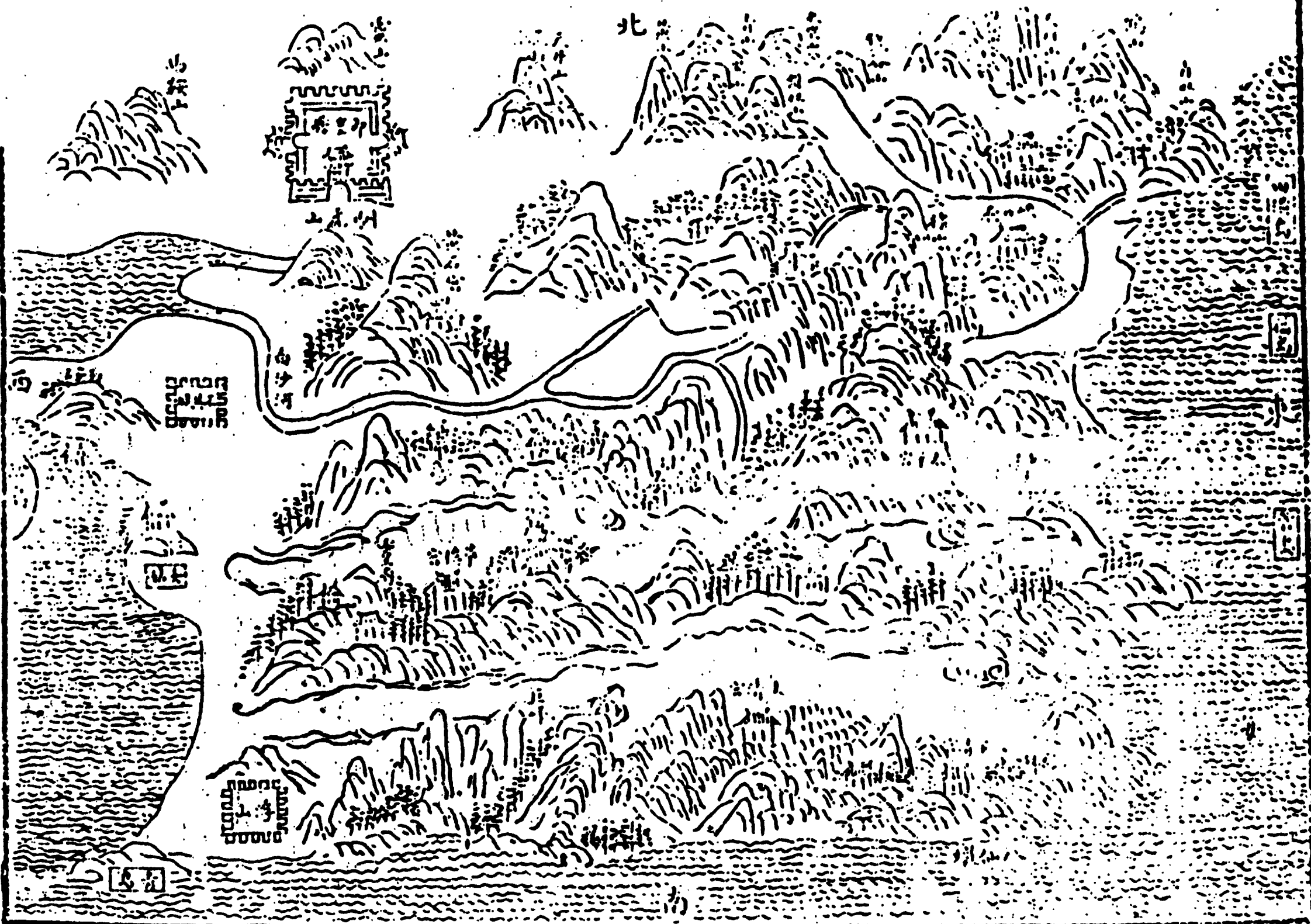
山

志

方

北

圖



明史本傳

黃宗昌字長倩，即舉人。天啓二年進士。崇禎初爲御史，請斥矯旨，言先帝賓天在八月二十二日，三殿敕功止先一日，正當帝疾大漸之時，豈能安閒出詔？凡加銜進秩皆魏氏官也。得旨汰敕，功冒濫者宗昌爭曰：臣所糾乃矯旨，非冒濫也。冒濫猶可容，矯僞不可貸。遂列上黃克緝、范濟世、霍維華、邵輔忠、呂純如等六十一人乞罷免。帝以列名多不曉，遂劾罷。尙書張我緝侍郎呂嗣南、通政使岳駿驥給事中潘士聞、御史王琪又劾周延儒、費穰、數事，帝怒，停俸半年。既而劾溫體人，不納。二年冬，巡按湖廣饒王輓洪爲校尉彭侍聖及善化王長子企鉅等所執，參政興承薦等不以實聞，獄不決者久之。宗昌至，群奸始伏辜。帝責問前諸臣，失出罪宗昌，糾承薦等時體仁延儒皆已入聞，而永光王承光意忌以爲不先承薦也。鐫宗昌四級，宗昌遂歸。十五年，卽舉被兵，宗昌率鄉人拒守城，全仲子基中流矢死，其妻周氏及三妾郭氏二劉氏列之，謂之一門五烈。

1
2
3
4
5

東林列傳

黃宗昌字長村山東即墨人舉天啓二年進士爲人重名義不苟爲依附初授雄縣知縣時逆瑞魏忠賢用事雄近京師故多中官往來有忠賢子姪賡錦衣衛指揮者干政民弗堪置諸理左右怵以危辭宗昌曰吾奉天子法而以奸容耶又中官之黨殺人朝貴多爲解不聽憤曰是其氣焰足以論死况又殺人終令抵罪以能調濟苑知縣是時逆瑞勢愈張三輔郡縣爭建忠賢生祠如恐不及宗昌曾於知府方一藻故不授工以稽緩之及瑞敗濟苑獨無祠初瑞惡宗昌倔强欲以東林殺之密使人言於一藻令劾罷而不果會熹宗崩乃已崇禎元年擢授山西道監察御史先是熹宗崩於八月二十二日三殿成敘功行賞於是月二十一日矯旨加銜者六十一人宗昌憤之入臺班卽具疏言權奸大惡無如矯旨人臣玷染無如僞官矯旨雖細法所必誅僞官雖賢千載共棄逆瑞弄權竊柄陰謀叵測屏除異己誅鋤善良彼豈一旦而無忌若是率山懷祿固寵之輩阿諛苟容皆先意逢迎遂肆其好大喜功之心因生其矯僞同盟之漸如向者寧遠報捷不過敵人解圍自去非能斬將奪旗復有

寸土乃虛張聲勢命爵論功卽朝臣一毫無與者皆遷官賡子錫幣資金濫至百餘人國家名器盡爲逆瑞收羅心腹之具然此距先帝升遐之時尙有旬日雖欺罔擅行猶曰禁勿之事誰敢與知至於三殿功成之日正先帝大漸之時豈有安閒出詔之理縱曰留一息不肯以昏亂示人何不聞此日召我皇上付託大寶及命大臣申諭軍國重務而乃諄諄以不急之事加恩於虛糜官爵之人此溥海內外所不敢信也今首惡既磔羽翼常與凡加銜陞爵諸臣出自魏氏者皆魏氏官非我皇上官也與援既失猶戴僞器以立於堂堂堯舜之朝此亦良心盡失不可以爲人矣又曰臣以新進小臣非不知元氣當培攻擊宜緩第在昔肆虐之時則宜進保元氣之說以與魏瑞抗在今昌言不諱之日邪氣不盡除恐元氣終不可復疏上奉旨言敘功冒濫久宜澄汰盡著察核以憑裁奪易矯僞爲冒濫則票擬者之舞文也宗昌再疏爭曰臣前指逆瑞矯旨多官仰戴僞銜故舉敘功時日彰明較著者言之非糾冒濫也謂冒濫者固可誅卽非冒濫者而受賞於此時是誰賞之耶亦非糾與殿工無涉者也謂無涉者固可誅卽與殿工有涉者而命官於此時是誰命之也蓋冒濫之罪

猶可寬矯僞之罪不容道臣披肝瀝血以糾大奸閣臣乃以冒濫概之臣竊疑焉得毋閣臣素戴逆璫見臣所奏有隱然心動者耶否則力庇所私切狐兔之悲耶不然何判然不作若妻故見臣疏嘯嚙不敢出口耶否則力庇所私切狐兔之悲耶不然何判然不作若是耶旨謂矯僞冒濫就中無甚分別儻知矯僞有人何妨指出不必堅爭票擬宗昌曰此奸人廣樹我敵也遂指霍維華黃克緝等六十一人疏上閣票果以人數太多不必概詆證之宗昌喟然嘆曰人臣立言論是非不論多寡矯僞衆益可憂乃恨多乎由是愈慷慨建白又糾逆黨徐燾張我緝等五人又糾智鋌等九人上皆允行而忌之者衆矣二年春禮部右侍郎周延儒黃緣入閣而禮部尙書溫體仁其陰恣倍於延儒二人交相妒又交相比也御史任贊化疏糾體仁下詔獄宗昌繼糾及延儒責令回話疏再上衆謂禍且不測會皇子生得免奪俸半年既而體仁與錢謙益間訟事起宗昌疏糾體仁留中不下先是楚岷王爲校尉彭侍聖及善化王長子企鍾等所弒其事隱莫能自法司與按撫鞠問三四年莫得要領乃命中官駙馬各一人前往就訊次年命宗昌巡按湖廣方擬會鞠聞遵化失守巡撫洪如鐘提兵入援宗

昌轉餉給軍移文鄆撫梁應澤督木標兵與洪會又選武襄等處民兵爲殿又開鎮
箕曲靖兵素驍勁以其地遠移駐岳州嚴徵督發其兵尅期以進兩撫旣出抽調空
虛邊苗何陳俱思蠢動又多方安輯之慮師行餉缺又具啓藩王助其不給又徧徵
郡縣括新舊贖緩佐之又察出黔鹽私鬻應入官者萬金催漕米二十四萬餘石以
濟軍需自冬徂春心力畢竭於援師而題報一無溫綸則當國見忌之故及勸岷事
盡得其實復奉旨責問前諸臣失出之罪宗昌疏糾一道臣一知府一同知受賄庇
逆而上以宗昌失糾於先降四級調川忌者意猶未厭復以清苑通賊連及宗昌候
訊者十年會詔蠲逋乃得釋十五年冬卽擢被圍率士民登陴固守子基中流矢死
明年左都御史李邦華薦之未及用又明年三月京師陷宗昌聞變哀號將欲南奔
以上賊圍城不得出家居二年病卒方仲子基之嬰城中餓而死也妻周氏妾郭氏
兩劉氏慷慨同殉一時稱爲五烈

外史氏曰先生昌言謬謬以攻逆黨是高楊左魏之後勁也使天下知有君子小人
之分者皆先生之力耳

序

勞山在今仰慕縣東南海上距城四五十里或八九十里有大勞小勞其峯數十總名曰勞志言秦始皇登勞盛山望蓬萊因謂此山一名勞盛而不得其所以立名之義按南史明僧紹隱於長廣郡之勞山則字或從山又漢書成山作盛山在今文登縣東北則勞盛自是兩山古人立言尚簡齊之東偏三面環海其斗入海處南勞而北盛則盡乎齊東境矣其山高大深阻磅礴二三百里以其僻在海隅故人跡罕至凡人之情以罕爲貴則從而夸之以爲神仙之宅靈異之府其說云吳王夫差登此山得靈寶度人經考之春秋傳吳王伐齊僅至艾陵而徐承率舟師自海道入齊爲齊人所敗而去則夫差未嘗至此而於越人吳之目不知度人之經將焉用之余遊其地觀老君黃石玉齋諸蹟類皆後人之所託名而耐凍白牡泥花在南方亦是尋常之靈惟山深多生藥草而地暖能發南花自漢以來修真守靜之流多依於此此則其可信者乃山川齊之未有神仙之論而秦皇漢武謂真有此人在窮山巨海之中於是神仙之祠徧於海上萬乘之駕常在東萊而勞山之名山此起矣夫勞山皆

亂石巖巖下臨大海偏仄難度其險處土人猶罕至焉秦皇登之是必萬人除道百
官扈從千人擁轎而後上也五穀不生積山以外土皆疏瘠海濱斥鹵僅有魚蛤亦
須其時秦皇登之是必一郡供張數縣儲借四民廢業千里騷擾而後上也於是齊
人苦之而名曰勞山也其以是夫古之聖王勞民而民忘之秦皇一出遊而勞之名
傳之千萬年然而致此則有由矣漢志言齊俗夸詐自太公管仲之餘其言粉飾已
無遺策而一二智慧之士倡爲迂怪之談以聳動天下之聽彼其意不過欲時君擁
篲辯士誦服以爲名高而已豈知其患之至於此也故御史黃君居此山之下作勞
山志未成其長君明生修而成之屬余爲序黃君在先朝抗疏言事有古人簡樸其
言蓋非夸者余獨考勞山之故而推其立名之旨俾後之人有以鑒焉

崑山顧炎武序林氏撰

序

山之有志也志其盛與夫山所自有幸皆述其山之得於人者也而人之得於山者不少概見矜無志志之自黃侍御先生則先生之所自爲俯仰於傍山滄海間者也先生直諫觸奸退而處濬風雨晦明天地之紀庶其在茲而先生曰吾其以百草寒煙發二磅之光乎於其中而遭逢言不爲先生易其居焉此豈易持之人道哉惟磅盤結聳峙收齊魯之秀育大海氣蒸而不洩持地維於永終而有以獲乎節之所止其微動發舒卓然特立者造化之形容也君子比德焉彼浮而不切之緣判乎其不相入矣故先生志之

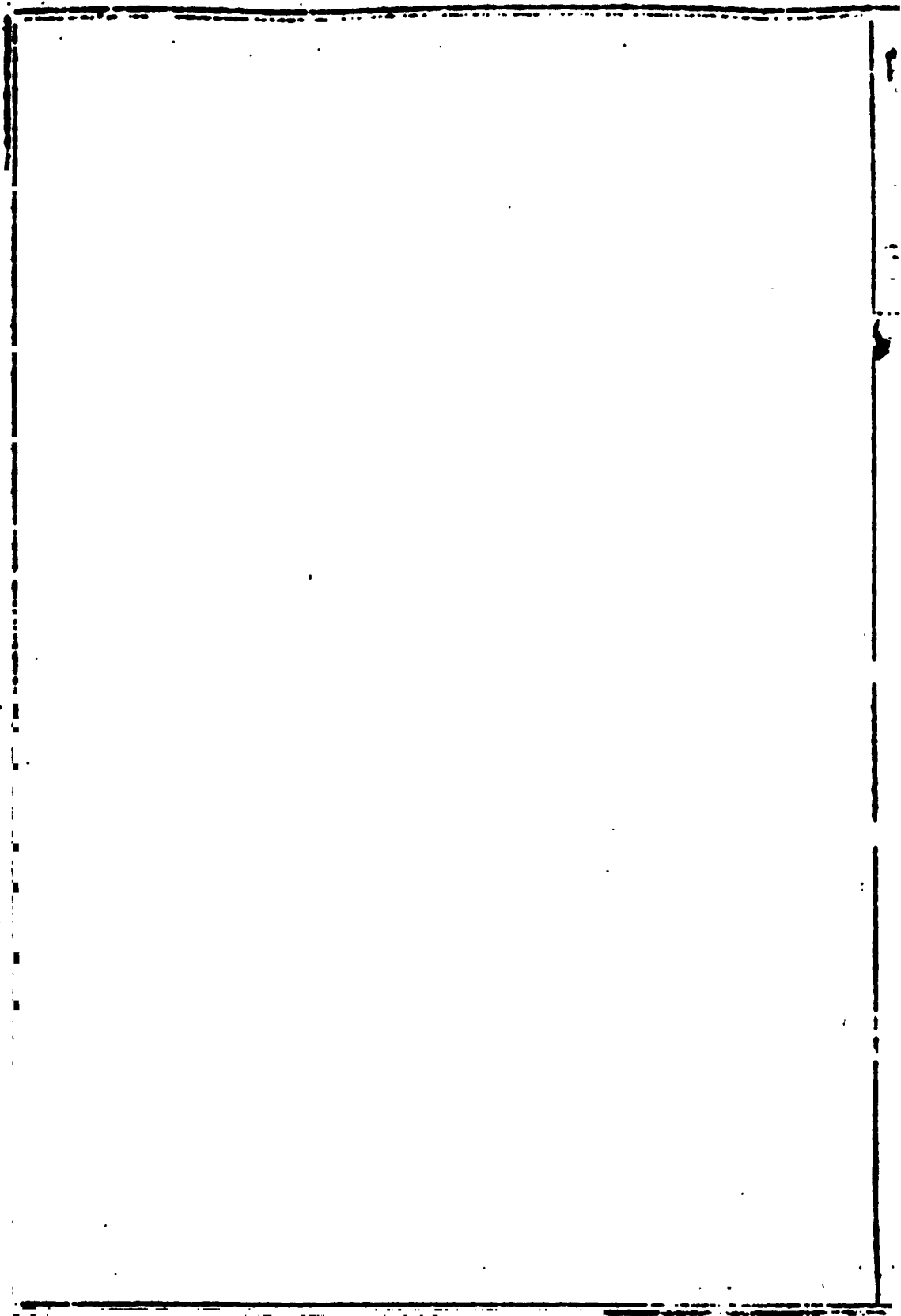
海上病叟宋繼澄澄嵐氏題

卷之三

序

山之高深以人爲高深者也無人則山不靈然而人之自立於兩間者豈爲山重乎人倫之責其憂方大與山爲緣豈其本懷顧天下無失己之人倫道消道長時不我與出不可以爲出而處以當之此固有深山中之人道耳嗟夫君子不幸而與山爲緣猶幸而不愧於兩間則舒慘嘯歌亦安在不可一日百年哉此志之不可以已也吾悲夫先生處隘而困心衡慮不得一伸乃作山志其亦重有感也夫

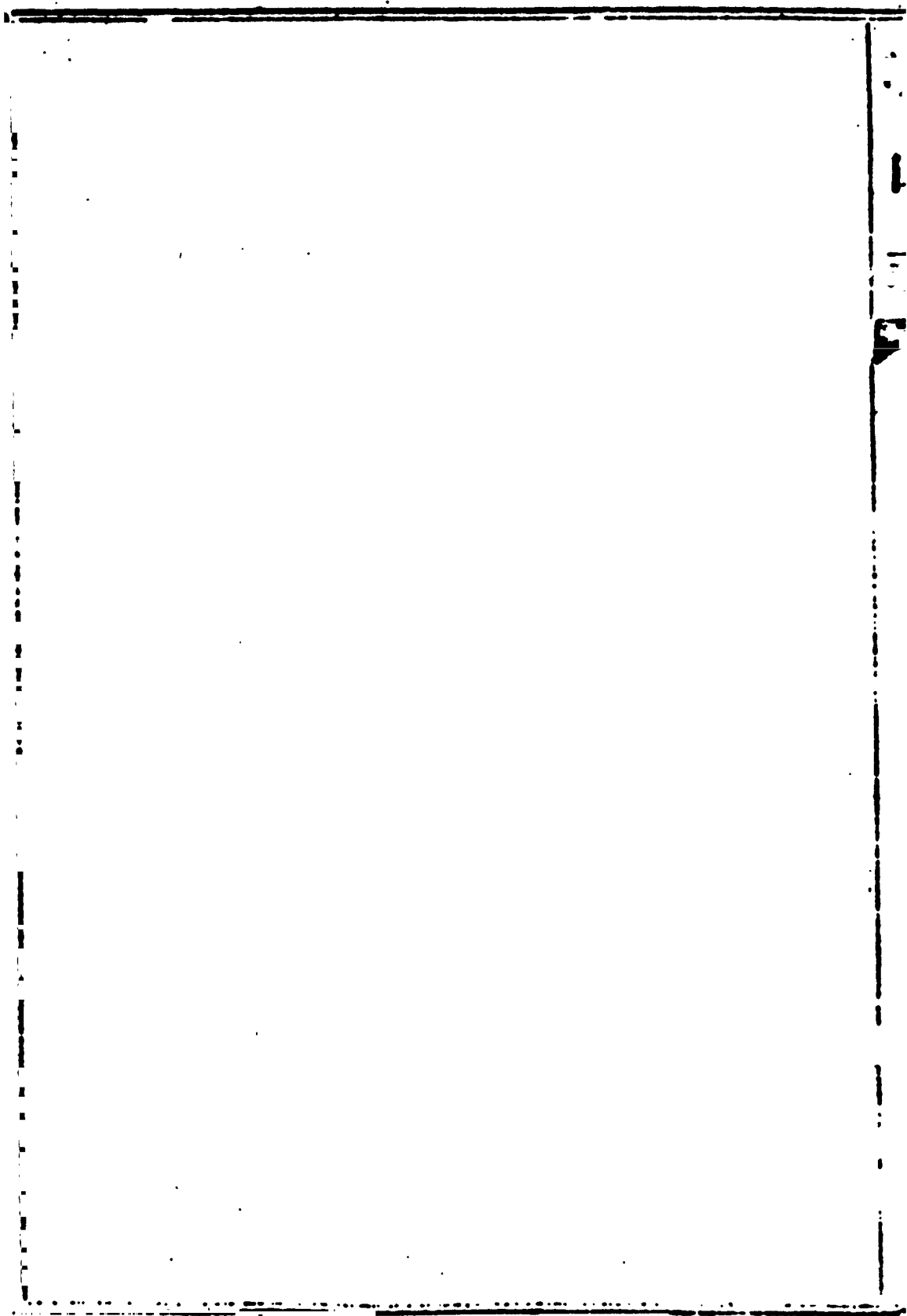
張允掄并叔氏題



自序

嗟余今之日乃為嶗山志也。山今思昔，余乃為嶗山中人也。嶗山何取於余而實信處此乎？余不做不見容於世，不從馳驅王事，上報天子及於今也。嶗山乃容余乎？非我春秋非我秋，環視天下，獨有嶗山耳。嗟乎！時所在，命所在也；命所在，性所在也。人道不昧，其嶗山之力乎？余無足重於嶗，而嶗為余有，則嶗所自立於斯世，斯人之會者，因緣不偶，是安可忘哉！志所見，志所聞，嶗無心也；心乎嶗者，其恍然於所見所聞之外乎？

山史氏黃宗昌自題



嶗山志

卽景黃宗昌長倩甫著

男坦明生甫續

考古

徵所自始也有天地卽有此山而以見諸經傳者爲足徵則所自始也

本志

志其發於中者也感慨寄之矣嗟乎非敢慨世也實自慨也

名勝 附宮觀建置

山所自有也而因事觸物則人道在斯與山相得固不在形象中矣

栢隱

賢人君子之俯仰在是也與爲尤崑山之氣類可知矣

仙釋

惟其遠於塵紛也故修養者入而有成彼遂於外而神不守則好名之誤哉

物產

大計終身想望而不得一見者勞之服氣知道士且比肩至此其所得於高山流水者天地之逸氣也然則蓬萊方丈皆幻而勞山其著矣

山史氏曰子瞻爲膠守勞山近在郡中日日所見又從勞山下渡海達淮獨不一臨其上何也以子瞻之高懷逸趣足跡所至便扶幽奇而於勞山日在目中足不一至中必有故子瞻蜀人也渠家青城巫峽峨眉劍閣之勝生平曾不留念顧拳拳於虎林陽羨嶺黃赤壁之間足知此老胸懷樂疏蕩而憚嶙峋宜乎勞山不能要其一至也又惜此老未登嶙峋耳登則嶙峋未始不如疏蕩人亦未始不以境而移其習者人與山俱不相遇也慨夫

嶗山志卷二

本志

物必有所衷與爲安樂焉揚謂其中而盡其才性情之用以類從也大造無私顧
強就而茂對者各正其本則山川草木其榮落消長之故爲我挹取不亦多乎作
本志第二

嶗山居地一隅而環處者海則地氣歸宿於此也惟其然故通人大都士常不與之
遇惟濤晦自命者往往得而有之不與之遇勢所限也得而有之性所孚也天下惟
勢所限者必有其性所自孚之虛然則賢不肖固有其類矣雖通人大都士不與之
遇而天地之靈秀自若此嶗山之所以爲嶗山也

嶗山之天也不待琢而光相發若天地自有之美曠然心目各得其所得此固良工
所不能施其巧而寒暑不能易其色者也吾取其樸質其文其秀可饗君子居之
天下其自然之美是以挹取者卓見前止耳有其美而增加爲多此以外爲悅失其
自然者也嶗無是也深山窮谷處鼓磬而無戾乎規危何所容吾條飾高下從心移

步而形生造化之理殆有不可執一境以求之者奚假人工哉故紛華靡麗罔無取耳

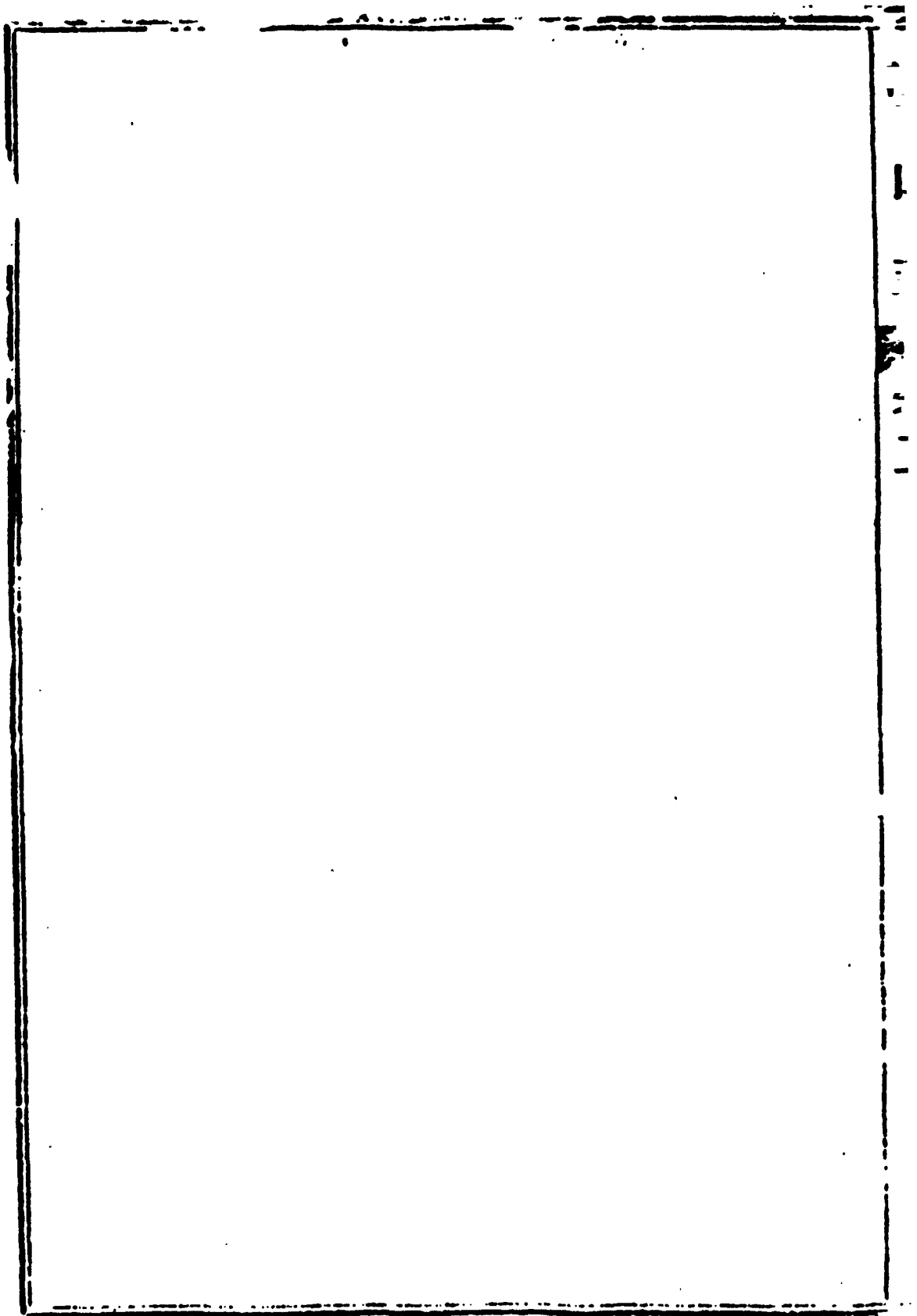
山以靜爲德陽無當貴氣而理大物取精爲多則德產之致也故物之所鍾滋於本成於末可以養元可以厚終者多得之收斂固藏中而發於性所自定命所自立之地然則枯槁寂寞其與人之相成何如哉

事必求悅乎耳目則亂之者至矣所以知因緣附會之足以喪身也罔無所事夫雕文鏤刻故婦人女子之跡不至而勵志持行託足者無以惑於他途蓋孤潔而不雜一塵塵爲得天地之正氣焉是可以觀矣

嗟乎君子豈求異人哉處泥塗而不汚如是而已吾觀榜之中緇羽雖分庸流雜處若無是語而知道者時入其中未有識之者猶是平常習習耳而操持質對乃在日星河氣之間士貴自立也庸流雖多烏能染人乎

論曰心之所向凝結專一而不可陵奪者志也行之不得則發於言至言不可以直達而委蛇運會或託物以形之誠有大不得已於中古今人往往於此要之其

志也百世可知侍御先生之志嶗山豈爲嶗山歟哉所悲憤憂傷於天時人事中者不可以口故卽山中茂對以抒寫之而義自見本志之所以作也嗟夫君子有懷發言不苟觀全志而知先生之持紀於嶗山者春秋之義也



陽山志卷三

名勝

物之貴乎著者爲其得於天者有以發其光斯貴之而大文不飾大德不見大玉必璞又何以稱焉光不在人恥所以眩之者也夫天地自有之良豈以有所藉資爲名稱哉而或則以事不出於增加名弗著也夫名山大澤豈其待人後興乎嶠之盛也高與爲高大與爲大核與爲核秀與爲秀幽借夷險入其中而靜觀不妄其自有之色象卽一域而造物之蘊足證俯仰况山海所會氣大而力舉貞斯安焉爲難變哉志名勝第三

馴虎山 縣志載不其令童恢馴虎於此

王喬山

黃石宮 小徑崎嶇自下而上凡三級下中上分爲徑頗狹當徑者洞也人從洞中出大澗洞爲下黃石廟前古柏偉其土半封饒幽倩而少寬平絕壁下有黃石洞洞石色黃其所得名者也非有尼僑老人也折而上而東而北爲中黃石千尋石

壁壘錯迥環下有泉清冽大旱不涸再北上里許爲上黃石老君堂在焉居高而
俯視者可以審所處矣

華陰 華樓之陰也黃石在其北四山環列伏而處者非其人弗孚膠西趙公卜築
於此名其樓曰昔山及高文忠建節啓禎恥與宦官同事退而山居趙重之以華
陰授文忠憂心國事會山澤之氣以正志蒙難無愧得史者得於華陰之潛操爲
多也

華樓 勝地多拔其最者八皆天成者也自華陰南踰白沙河陟峻嶒折而西歷級
巖崖不可以車馬登有石似樓是以名之松石錯出翠峯左右列闕然而大幽然
而深饒然而峻夷然而坦碑書海上名山第一信不誣

高梁岡 遠望華樓側數峰冲霄此其一所謂近天尺五者也

梳洗樓 上干雲下絕壑無著手足處有劉道人者登焉道北上有洞供一石像得
玉盃持之下邑令取而去貪人見小失大類如是夫

翠屏巖 有古柏四五樹根生石外不假土壤而虬然立竹不改柯易葉天所厚以

貞堅之氣者固無待於豐美之區而挺生千古矣

凌烟閣 峭然壁立徑偏側攀援乃得渡恐不及持則失足遊人憚之上有石塔下有洞爲元使臣劉志堅修道處其遺蛻在焉天啓辛酉兩大洞石崩蛻見膚髮宛然無損人相傳爲道人死不朽抑知人之所以不朽者豈髮膚也耶

玉女盆 巔有窪處如盆水盈其中不涸自邑中少年攜妓浴之水遂絕物之潔死不受汚奈何其甘心安之悲夫

天液泉 與玉女盆並列者也石上出泉大如盂不溢亦不竭好事者徹去水夜復盈君子之盜然於天地間者豈人所得而損益之哉

南天門 在華樓前砥石如臺喬松之蔭人大如屋居高而平崖特出坐臥其中東南望巨峰諸勝迥然心目嗟乎閭閻謁帝奈高懸何昔者已矣可勝號泣

白鶴陰 吾儀庭所嘗嘯歌於此也自華陰而南經黑牛石委折入兩山夾澗水從中出千章之木與巨石縈錯而立澗以石梁亦以石阻阻壘禁也水來急不得直下激而成聲盈澗上下折而得諸澎湃中者高下遠近與俱深矣陰之南有制

壁望若屏巔頭懸泉自上而下如正練曰天落水水落成潭清冽可自鑑也儀庭
癸未成進士歸背悒悒恐置身無所入白鶴略曰庶幾老此乎作鏡巖樓讀陶詩
臨顏楷斷餘事以自勵惜吾不獲見其所終而嶗山之魄力相成固有如是者

石門山

中心崗 孤峰高入雲中西來諸峯未有凌其上者

那羅圖 兩石相羅周可數百圍即其山之頂也遊人自西北轉而東而南倚石力

登始上頂平如砥東有兩峯壁立萬仞相距丈許光如磨乳投肪截玉可相喻橫

攬兩石條寬不盈尺厚半之亦如磨乳者方如升口天成也

華陽書院 從南天門右出南下萬樹森立據山之半抱而不脫少司寇監公見忌

於小人乞休歸號大嶗山人建置於此以識不得已而去朝廷勵後人思所以盡

臣道者

松風口

烟柯橋

大芬觀 從此東南入九水無人家居止兩山夾澗水曲折出遊人穿石渡澗石或直來或旁受或近或遠遠則以杖力躍過躡不得入

一水 大石巖巖萬狀當澗橫斜臥人尋其易履者轉折渡之水湧來觸石激而聲聞震谷人對語非大呼則水聲無耳不能轉謂羣聲之足亂人乎有定力者雖紛至不擾矣

二水 巖石排空如壁立如蹲踞如十人坐至百人坐錯落澗中或徑其上或迴環乃得道前行者數武後卽不見秀壁在側清流澹澹幽澗之入人可以忘歸

三水 絕壁東向蒼翠巖人下有深潭大二畝許潭水清澈壁上花草俯視潭中皆可指數潭之旁數十大石橫列如橋可渡而下有水聲不湍不激悠然入耳真是滌人煩襟此造化自有之施設也

四水 峭壁危崖青翠奪目自然之文非可襲取於高下相承中若有樵蹤者意將

有人居近也

六水 由懸崖水愈急響若驚雷其北一峯高入雲是人跡所不至者

七水 於溪曲徑折中始見有錯而居者三四舍兒童見人至皆驚避去習見之誤人如是

八水

九水 有崖可止庵之西山爲先古澗從庵之東南行有內九水遊人之知深入多失之其山之舉徑路之延斜較外水爲甚攀危巖躡遠谷捫蘿探棘乃得遊興過一水二水三水爲鴈窠河峭壁高不可極其上乃多鶴鳥人莫能思之也鶴有黑白二種上飛凌雲下食蒼松伏卵哺鷓且無避忌遊人發石衆動鶴居其上若不見不聞者其亦有所恃哉然吾恐徒恃其高將有不可恃者矣

風口石屋

圈子裏 四面皆絕壁西入東出水從中流遊人叫號如壘中昔乳泉在壁乳下滴以手承之飲若甘露也

滴水潭 大石橫澗中水爲石阻不得下壘爲深潭潭滿水溢則從石而分流共數

十道垂如簪也

玉鱗口 周迴峭壁如月城人從西北入東南壁高處數丈之上有石門瀑布從中下如海立壁半空石凹如盆水落其中既盈復從盆中出落地成潭深不可測去瀑布可二十步巨石巖巖遊人居石上或遇迴風一射瀑布則水且撲而來亦奇觀哉

牡丹窰 有花似玉蘭考諸譜所謂木蘭者是玉蘭先花後葉此則葉先花瓣十二出白且香喜陰惡陽生山後易植之見日即枯性之不可拂夫物亦然欲強而從人何哉

其日西南山勢以湖巨峰諸勝則派相屬者女姑浮山石屋小嶗統紀所在也入其中而木末終始君子審之

女姑山 去壘城四十里大海在東南而環山至者居女姑西女姑其東岸也漢書不其有太乙仙祠九此其一武帝所建明堂遺址在焉

浮山 倚危峯而大海登其巔古蹟為其對處者俯觀海色與日光相起伏瀕海諸

峯若浮而出也 先大父未遇時嘗肆業於此階前有銀杏四大而豐不記年所
大父日倚徙焉曰其貞其潔期無負此樹耳嗟余不敏敢忘所自哉

石屋門 大如城門寬深過之度其中可坐二十人東北一窟探之無際又東百步
許如有石老人高二丈餘孤立灘頭銳下而豐上一孔居中透明如半月然

小勝山 形如覆盆羣山聳峙而此獨小小而得統登所尊者固不在人所誇示
間耶

烟遊澗 巨峰尙遺此其門戶也

甄塔嶺 自下而上至嶺甫八里許其風物遂與下方殊長林蒼崖峭然絕塵矣
風口

東佳嶺 巨峰正脈至此爲左右兩澗之水東佳也由此上至鐵瓦殿皆長隄喬松
異草夾道生潺潺者兩澗水也應接耳目間不俟滌蕩而逸氣自生乃知天人之
界止此一息耳舊染汚俗可不慎哉

鐵瓦殿 爲下巨峯居高而山不厭高層巒疊嶂如出雲端喬松之布其上者若虬

龍若車蓋皆根從石隙出夜半仰見星斗較下方若大豈真與天近耶天之高誰可量度謂天近者妄意窺天者也

老君洞 緣梯乃得上乳泉下滴不竭

白雲洞 去鐵瓦殿東可二里泉自壁上落懸磔如瀑伏流不知所往來有聲去無形異哉人以其異而稱之君子豈弗論慎所趨也

金剛窟 在老君洞南其上有峰曰靈旗峰正西北上曰卦峯再上則中巨峯之白雲菴也履愈高心愈平目愈曠神愈敏君子所以慎身名也白菴東上二里爲慈光洞壁窮徑絕上有隙梯而出俯視海光如在足下矣洞左一竇如甕然明而潔居其中可自鑑也從隙下尋徑三四里爲自然碑穹窿削直木修額短造化無心而呈象道固如是碑之上有七星樓新月峰迴顧靈旗金剛諸峯當於杖底得之然仰而巨峯之巔猶在天上也天下事不可自恃爲已至恃其有餘乃得不足其勿取自爲限也陟而謀諸杖徑愈險策愈力安可量哉

暮雲圖

美人峯 皆不可登過此以往非斬荆披棘而上則步無能移再二里許乃可躡巖之趾荷氣竭而無餘勇可鼓則亦已耳行百里而九十止焉志士所不居少息而力振之至矣是則所謂上巨峯者也周迴四顧六合以內遠近畢具千里若足下耳大者可以爲小高者可以爲卑前之所歷爲足恃哉乃知拘方而不能容一物皆未見天地之大者也試與之登峯造極一睇視焉而恍然失矣

世自雲菴左折而東南下山形如群仙聚者會仙山也巨峰之支出者也從山左下面復上約三四里爲響雲峯峯爲秀出者沿而南爲雲門峯兩峯拔地中闕爲門煙雲出沒陰晴時易人從雲門中過幽然出巖登其上者或以爲巨峰雖高不如此之大雅逸群也峯之下爲碧天洞洞口有泉巖石覆之如防塵垢者前一峯爲龍龍峯所謂浴盆者也大池在巖深莫測風來浪湧人不敢近從左壑懸削處探級下手有所攀後移足一足履級定然後一足再移而下四肢之勞無敢委謝者非然則殆矣夫人處險則思慎亦知居平之當慎乎天下之過人忠害者未有不始於居平而發於所易忽者也苟謹持焉當無是耳

先天庵 居天門峯海門澗之交是齊道人靈修處庵左爲時月潭自海門澗水曲折流巨石交鎖潭爲多悉數之不盡其苦矣爲龍窟幽澗深居絕壁下據石探之莫得其中含過此則屬上清勝地矣

勞之有南與海雜錯者也東南名勝雖多而人所仰止嘗在不其山蓋昔者鄧康成先生傳經於此故跡在焉歛卽山以得先生之所以棲息俯仰者而曠然千古也先生食貧山居負笈雖衆所謂書院不過茅茨修潔耳豈能至今存而人之宗先生者不以茅茨也卽無故跡而先生之精氣自在山川間其人不安有相與爲遇者矣昔有書帶草繁葉楸先生之澤也宣斯上者重其名時來物色上人苦之滅其傳矣其名得滅慎之哉嗟乎余不敢不能屈志於時相思先生之所守在山澤而不以山澤也竊自勵焉循先生舊跡卜築於茲曰玉漿樓俯臨三標蟾石數十澗之水滙流於前屏風黃石滴水環石豹虎梁子鐵旗峙於左長松修竹非以自娛近先生故址聊取衷耳東岸則遺道石也石形依山臨水周可數十丈相傳張三丰升仙於此三丰有遺道之號因以名石或有然者循澗東南有孤峯突起

萬松環集巨石結其巔巍然立者爲潛虬峰高纔數丈而巔石諸峯之高大者或數倍或數十倍去此或三四里或十數里皆侍立謹嚴無敢躡此以知尊貴所在不以勢之大小論也

三標山 其南峰巖石成洞可容數百人循隙左右各成窟穴數百人三月之糧可轍而納之緣隙東北上平行可列屋宇而南長二丈東五倍過之後倚石壁參天不可攀陟以洞爲關一夫當之必無渡越之虞洵避兵善地也其北麓有白榕庵邑俊士孫介庵所布置者環山上下夾澗左右皆樹喬松爲多巨石緣松出者橫斜突兀或踞或伏或立或臥或一人坐至十人坐高者平者峻者削者在山者在澗者當路者當門者紫紫若環列者若天與幽深之致以待人之爭契者庵據高臺而西澗所環也臺下竹千竿門左一老藤下垂緣而入茅屋軒然無障塞自外來者繞澗數折從松材覓徑乃達庵前三標之南爲慧山劈石口錐兒崗紗帽岡筆架山三標之北爲峽口又北爲起仙臺延北而東其山水環抱蒼然古柏下者醒睡庵也又東爲豹山其上嶙峋特出較羣峰獨尊折而東而南爲上莊環翠而

連馬有亭焉有堂焉逸而得安其藎欲出吾家豈伯居之時其東者鶴山也大海當龍若祇洪濤鎖翠峯者元祚復陽入而修持得力於此

金蟾洞 居山之頂一石盤曲如蟾其色黃

滾龍洞 在金蟾下一石竇狹甚須側身伏石上展轉而入一窟高敞可坐數人

小蓬萊 與鶴山對峙微東海水西入觀里則鶴山其北岸也自鶴山西海漸折不及之地趨而南東折其從入之徑南岸亦有海水來蓋身入海際者將二里也山不高而石徑周迴巖巒蒼翠長松探巨津偃仰焉而得其所得存乎其與人之相託者也建閣於前考諸今昔在周則周之德也在藍則藍之德也地之閱人遂因以盛衰夫豈不可從一不變哉盛名之無足恃於是

豐山 有緣石山脈入海石發見在海濼中大潮既退石始出入而選勝乘鑑者先得修剔滌蕩石之知遇也而豐山其藎盛德於知遇者哉其見而識之遺而棄之或不遇於此遇於彼其因緣亦自有不可必者天下事大約如此耳

上苑 所謂太平宮者也宮東一條深秀突出懸崖高數千仞爲獅子峯巖側有三

石結架如戶萬松處其上松梢石出踞踞而進數迴乃造其峯海濤冲激直至峯下千里一瞬殆不足喻實目者於此得縱觀焉所見不同其春秋陰晴異也峰北下爲仙人橋大澗之水自西來東流入海當入宮之路有天生巨石紫紫連貫上平如橋下從石罅中過水闊如澗長可二丈澗上下皆異草長松人在橋上坐曠然四字盡無可繫水聲在耳若溢席襟去橋北有洞曰白龍洞宮之西南有猶龍洞洞旁一石曰眠龍石長欹如龍形澗祀老子故以猶龍名耳

那羅延山 其高人雲頂有巨石片疊若城門然傍山皆渾樸而此獨有玲瓏迥秀之形見於輿登君子而以明哲爲上與

摩嚴處 余以那羅延窟西方哲人所演教處慨古跡無存卜築於斯拓而大之不使前有盛事後無徵焉余之不聰敏而殆於時亦或潛息其中乎志未竟而毀於兵天之不使有成仰此可睹上人慈誥真誠人也可與圖終吾老矣坦其繼之

華嚴洞 南對那羅延窟洞東向石壁萬仞滄海在足下沐日浴月之勝舉目得之那羅延窟 距華嚴處五里天然巨石結爲窟門向北開周圍約十餘丈高如之窟

中四壁完好底石光且平一氣渾成儼然石閣也後壁有薄石架出可丈許如閣之覆板結爲桶可供法坐其窟之圓竇冲天徑可丈餘引光入焉俾無昏昧古哲人說法意其在此也窟西有大石可數畝中有池曰天池蒲生滿池天卽亢旱諸河皆涸蒲獨茂

釣龍磯 在那羅延山東磯東臨大海其西峯特秀拔南北延亘六七里秋深紅葉在山令人依依其中不欲去

窰貨堤 山之東偏背削壁無可援手處一徑南北約里餘寬不及二尺下卽大海人並行不得樵者往來毫無憚焉習其危者以爲平故艱苦中亦自有得也

黃山 沿路皆大石錯落忽峭壁忽坐巖蒼松雜出其間折而愈蓄卽山陰道中未必盡如此之天造也

胥山 松石之折而成路者與黃山同而上清下清兩宮近矣則山容可養似尤愈也

上清宮 山峯峻極羣嶺蜿蜒完密而宏闊藏聚不露棲真者於此得靜力焉宮前

兩銀杏樹大可陸數十人深潛中物候若自爲有餘者宮旁有石洞有朝真橋迎
仙橋洞跨二橋上息機之士宜其人而不出也

明霞洞 上如廈石之環列若堵戶牖皆天成也佛宇僧舍居左右有石壁綠石
數百級乃上觀海色清澈恍惚越天際矣

玄真洞 明霞高矣玄真居其巔則又高也

寶珠山

南天門 山口二峯相峙人雲中故名覽勝者較之華樓各有取爾

下清宮 三面高山巨海當前地勢大矣慈山之考卜爲可以廣僧寮演大乘未嘗
計及人情順逆之故卒亦無成法力之不足恃也何不端其本以居之耶下清宮
之南皆海無所適出自背山而南徑踰峻嶺者再道不受足以杖之力達試金灘
灘出石色如墨光澤可供就所具之形大小相成比德者於此觀擱取焉再南爲
晒錢石再南爲酒江槽山盡矣一峯復起峻甚徑陂側從西偏而南旋下周圍皆
巨浸也及濱則八仙墩在焉所謂根納海面首覆之者懸崖也太石周布五色紛

披面平可坐則其墩矣洪濤澎湃居其中能自鎮定者君子也自崇北東下有石塔在山峻直探海中人不能至舟行自下觀之是所謂張仙塔也豈非東海奇觀哉嗟乎山不深不幽谷不峻不秀物不藏不著行不徐不力無兩莽無半途正志而決於所向豈其危險之足虞乎

山史氏曰名實之際人所易淆也徒末而忘本徒浮慕焉此人心之所以失而因緣附會者之竊聲而至也勞之名勝非襲取蓋實有諸己者也君子而切反身之思觸類相感卽一時物理亦皆有性情之助焉况以嶠之大而造化之蘊體無不具乎嗟乎山今而觀人倫之外無世道出處之外無人倫考槃寤歌斯文在茲君子之求自盡於二傍間者夫豈虛聲而已哉

附宮觀建置

太平宮 在上苑華蓋真人劉若拙道場宋初敕建

上清宮 在明霞洞下宋建卽雲崑子修真處

下清宮 在天門峯北海濱

華嚴宮 在王喬園下元太定二年建

黃石宮 有上宮下宮在華樓進北十里許山之顛元時建

遇真庵 在鶴山元時建元聖左准之製猶存明徐復陽成道之所

聚仙宮 在南天門下二十里元時建

迎真觀 在柳子口元至大三年建

通真宮 在山北 皇慶二年建

萬仙宮 在 元至元二十一年建

百福庵 在不起山東麓宋宣和年建

延壽宮

神清宮

大勝觀

石門庵 在石門山

天仙宮

先天庵 在天門峯下海門澗上白道人所建齊道人成道之所

驅虎庵 在下宮左下臨大澗今廢

聖水庵 在三標山西南麓元時廢

斗母宮 在明澗北

白雲庵 在巨峯南麓今爲玉皇殿

石佛庵 在煙澗澗海濱宋建

慧炬院 在鳳凰山下

鳴川記卷之二

嶗山志卷四

栖隱

枯槁寂寞人所難處也君子以信心者往焉故排瓢洗耳去而不返豈好異哉蓋誠有富不如貧貴不如賤以決心於榮辱間者樂此而不疲也嶗當地之東偏空谷之普士所徜徉而託足者皆不及而鄉有君子含章盡志罔不栖遲矣悲夫黃農虞夏獨寐寤歌其不可解於中者誠難告人亦曰俯仰深山天地之紀庶力持在斯耳豈徒潔身而已乎志栖隱第四

逢萌字子康北海都昌人家貧初爲亭長擲楮歎曰丈夫安能爲人役哉已而聞王莽殺其子萌謂所知曰三綱絕矣不去禍將及即掛冠東都門攜家浮海客於遼東光武卽位乃還邯鄲之嶗山養志修道人化其德後累徵皆不出

鄭玄字康成北海高密人少爲鄉黨夫不樂遠造太學受業師事京兆第五元通京氏易公羊春秋三統曆九章算術又從東郡張恭祖受周官禮記左氏春秋韓詩古文尙書以爲山東無足問者乃西入關事扶風馬融融累高貴玄在門下三年不得

見乃使高業弟子傳受玄虛心尋誦不少倦會融集諸生考論圖緯聞玄善算乃召見玄因質諸疑義問畢辭歸融曰鄉生今去吾道東矣家貧客耕東萊教授於不其山負笈從者數百人無何經黨錮遂隱及禁解大將軍何進聞其賢辟之玄辭焉州郡以進命也迫脅甚玄不得已就道至則爲設几杖禮甚優玄以幅巾見一夕逃去北海相孔融深敬玄屣履造門告高密令爲玄特立一鄉曰鄭公鄉大其門曰通德門終玄之身凡三辟皆不就

山史氏曰人傑地靈地以人存者也其所存者在人則人爲重耳可不務與不其山下昔有康成書院有草生大如薤葉長尺餘堅勁異常草人謂是康成書帶草也康成食貧方客耕豈有書院之可成爲此室者亦後之君子識不朽耳草生山類而以書帶名之亦其義也嗟乎二者於今跡滅苗絕矣過而問之者猶物色於荒煙白霧中天下之足係人思者豈以地以物哉

公沙璜字文又北海膠東人習韓詩公羊春秋尤銳意河洛推步之學隱東萊山窩人王仲以千金與璜爲貴曰富貴在天得之有命遊太學與吳祐定交亦曰之下世

謂之柝曰交後舉孝廉爲從事遷給相給侯劉敞多不法程開營之轉弘農令有善政
南北朝楊愔清河人避難東萊初爲齊高歡右丞從兄幼卿爲岐州刺史以直言見
誅愔聞之懼棄衣冠於水濱若已沈者變姓名自稱劉士安因東入田橫島以講學
爲萊海隅之士謂之劉先生

栖隱補

張允掄萊陽人字并叔號季樸別號樸里先生肅慎自持發言不苟行無旁顧尤慎
交長者也就而與言浮夸者至則斂容退崇顏甲戌成進士由二甲入戶曹稅課崇
文門自矢清白雖纖塵不染事竣計羨金二千悉封輸上府在朝卓然獨立不意爲
比附出守饒州饒故抗頑多通賦或爲先生難之先生曰是獨不可相與爲理耶爲
天子守一郡安在不可行吾學至則守舊例之不便民者條悉具議爲民請命屢經
駁復不少退曰苟釋累於民雖朝叱而暮請吾無懼也治饒四年掛壁一胡牀耳及
其歸也囊無長物在仕籍十年先田茅屋不使尺寸增益僕隸三四人甲申山居復

遺去晨夕惟汲獨一老僕在常自操作曰是固吾貧士家風也素愛榜山爲其深僻足寄嘯歌思一託足焉遂與萬柳夫子曉園子約三就講席於壘而先生且居選選石玉壘樓幾十年不去凡遊榜選野卽命諸筆亦不多示人曰吾甚畏乎名之著耳在官著希范堂集在山著厯更高士傳皆以自命年七十疾篤命具道服輜巾語其子曰吾乃今得正而斃矣

秋水居士曰井叔先生孤潔自律喜疏曠而行端嚴與人處淡而永初對之若拘方者久之而得其安閒又久之而得其高遠其儀度然耳余奉教數年未嘗見有毫髮沾滯蓋天與深山之器消融於氣化中者也余慕先生賢於古人多矣故補述其略爲時不淑而思以自立者法

論曰入山惟恐不深非必山之深也有與爲深者也有與爲深凡山皆深矣故一邱一壑君子居之大莫大焉此其心性與物理相爲屈伸其所自命在山川之外者也康成之不其山樸里之玉壘樓山何嘗深而人之寄託自不在尋常步伍中以此知人之確然於俯仰間者雖造物不能限而况山乎

嶗山志卷五

仙釋

道本於人事者也。靜觀動察，學貴實踐而崇尚虛無反經者，所不道夫。其等天地於逆旅，眇光陰爲過隙，此亦有所託而逃焉者。嶗山處東南隅，又半在海勝地名巖外，多人跡所不至，故修煉家時有也。彼兩關望氣葱嶺遺跡，生各有地，地各有人，不得謂古今之不相及耳。志仙釋第五。

樂正子長不知何許人，嘗遇仙於嶗山，授以巨勝赤散方服之，年過百八十，顏如童入嶗深處不知所終。

宋華蓋真人姓劉，蜀人，寓居嶗，丹顏皓首，不自知其年，衣敝衣，取掩形耳，不冠不履，冬不爐夏不扇，一夕端坐化去，神色自若。其徒擇地葬之，墓在高真宮前。

元邱長春名處機，棲霞人，自號長春子，爲兒時有相者謂其異，日當爲神仙。宗伯年十九，爲全真學，雲遊訪道，勞山見其奇秀，改名熬山，以爲棲真處。元太祖嘗召見，每言欲一天下，必在不嗜殺人，又言爲治在敬天勤民，長生在清心寡欲，嘗降雨及退。

焚惑皆有驗一日天大雲雷太液池岸北水入東湖聲聞數里池遂涸北口高岸亦崩處樵曰由其摧乎池其涸乎吾將與之俱乎遂卒年八十元加贈長春邱真人山史氏曰大哉長春子之言也其有古直臣之風矣夫一大下必在不濟殺人聖世王佐不過如是死廷臣未有能言之者而出諸羽士之口曰敬天動民清心寡欲亦是破泛海採藥求服食者之惑羽士也乎哉嗟乎世不明道未深察其本末見繇羽則非之曰吾惡其亂道也害治也而不知當塗之亂道害治滋甚胡不思所以問之與

李志明王重陽之派孫元大德初杖履東來以清虛爲體明道爲宗見上清宮就地嘆曰東海名山仙師遺蹟豈容泯滅非天不界人人自棄耳與其徒除荆榛辟土鳩工重理殿宇居上清一紀復塊處明霞洞二十五年年八十步履輕健度弟子幾五百人後不知所終

雲窩子姓劉名志堅博州人倜儻有材幹少事元永昌王萃應坊月王命多任之故有劉使臣之稱嘗夢見一鬚翁曰奚爲不速去也又夢至一境山水幽深心自異之

忽悟棄家入道師事東平郭至空郭曰聞汝善養鴈夫學道亦若是矣去野性久之調服自然合道遂唯而篤行辭郭而東至嶗山私喜曰機緣在是矣卽山麓南阿爲椽虎狼旁午人咸爲危之曰獨不懼乎曰與物無競何憂何懼歲餘徙入深澗嶺有大樹始而澗背樹趺坐倦則稍依樹旣而移身而樹背澗夜深忽墮澗下竟無所損素未嘗知書直述口號曰三十三上地家計縱橫自在無拘繫來到嶗山下苦功十年得箇真氣力凡一音一行必踐其實誠則必明頗知休咎一日語衆曰爾曹旃善自修吾將逝矣常有聲震有鹿來門人請後囑答曰師真秘語俱在方策爾曹曾未一窺我生平口以實心行實事尙何言哉柳沐端坐至夜月白風清果聲震鹿至悠然而逝年六十六門人葬華樓之波煙園今有墓在焉

徐復陽號太和子嘗師李靈仙得祕傳元元統間隱居鶴山鍛煉功成陽神靜出順帝召見賜錦綉之衣所著有近仙客詞遂仙去

明永樂間有張三丰者嘗自青州雲門來於嶗山下居之居民蘇現禮敬焉邑中初無耐冬花三丰自海島攜出一本植現庭前雖隆冬嚴雪葉色愈翠正月卽花蓓斂

可愛今近二百年柯幹大小如初或分其葉採別植未有能生者又有張仙塔遊過石皆其歷蹟

齊道人者青之壽光人性僻耽靜來海上第二勝之區盡而南兩峰矗立者爲南天門中有庵曰先天庵松蘿宛轉幽勝絕塵道人依之緘默自持喜焚酒盞縷蓬跣日啖糗糝一撮所餘粒悉炊之以果遊方之腹意于其甚適也爲庵重新帝宇三楹廊廡倍之皆躬親拮据其苦行人所不堪比有取庵左林木者衆難之道人救解焉贈以所伐之木使去天啓辛酉冬有老尼可九十凍若就死狀來求宿衆不納且揮之道人曰老人亦有性命此可避誰當不避因呼與處略無忌焉後尼屢顯異跡山居者乃皆知非凡人尋亦不知其所往壬戌春正月道人忽語衆曰吾世緣已盡將從此逝矣恍失所在羽衆覓之至八仙墩則衲履在焉墩之下汪洋東溟也人謂道人水解云

崔道人修真黃石宮避人與其徒結茅古蹟島自耕食島在山南海中百餘里常爲蟬穴崔始居而蟬來以頭塞戶時日三日崔語之曰有宿怨當食我無則久居此何

爲旋去隱不復見世傳其事謂道力足以勝之也

慈山名德清南京報恩寺僧幼多宿慧十歲時與其母問答卽有可惜一生辛苦到頭罷休之語令習弟子業經書子史入目能逆長於詞賦然非其志棄而從事空門專心參究遂博明宗旨其所領悟卽毫無住著嘗於淨願識妙峯相期同遊妙峯果不凡甫期之則先去矣越二年出遊至京師一時賢士大夫樂與之遊見妙峯遂相與俱去入五臺居北臺之龍山久之有得說偈曰瞥然一念狂心歇內外根塵俱泯徹翻身似死大虛空萬象森羅從起滅管縱觀天下名山似無當者乃別妙峯東蹈海尋那羅延不可居至下清宮止焉初於樹下掩片席爲居七閱月土人張大心結廬使宏之會有賜金三千爲建庵費曰吾三椽下容身有餘矣時大侃出濟之以廣上仁下清宮舊道院也傾圮甚羽流竄亡一二香火守廢基苦無藉念可建大法幢者此其機久之羽流益窘願資我多金舉地屬之於是走京師奏請內廷供奉於是出旃檀佛暨大部藏經界之將奉比至大建梵刹曰海印寺於是教行而入歸者衆佛宇僧寮之盛幾均於五臺普陀居數年道士耿義聞者寺中有所謁見逆出怨言

於公見管益無乃指宮門曰慙禿覆楚子將秦庭七日哭而復爾也於是上變
告慈山被誣成雷州慈山固入道士處忠者平且然房有說法皈依者衆及赦還復
理曹溪匡廬年七十八卒卒之日沐浴端坐曰今日暫斷葛藤矣

山史氏曰道高而毀來忌之者多也程子夫何忌而多曰夫是公名難厭故君
子惡其著其吾觀慈山年譜而知慈山之所以爲慈山者其既宗明義已既歸然
四達了無生相矣胡勞勞人世爲豈借惛濟世道當如是與嗟乎賢人君子多坎
險難道大如慈山而亦不免然彼小人者之流罪可勝道哉

仙晉補

自華上人四川夔州府奉節人俗姓譚生而靈異母徐氏夢老人奉藥一丸看之是
生上上人七歲時病夢觀善大士語以前因曰爾名海近有七世修持今不修後
其童矣上人答曰修矣乎今往修不知當從何處曰爾好修吾與爾修所遂至一青
山處以柳枝酌酒酒而飲而寤得法告母以夢求出家以其幼也入妙蓮寺此其
近者師號青山道與夢孕異哉遂仍以海近名之年十二以聞見少不樂曰久居此

無爲也願出遊徃客船至金陵居吉林庵上人有夙知彌陀華嚴初未嘗學聞人誦
卽能誦居十五年乃遍歷名山參證宗旨反謂身有寶獲南至普陀住靜夜誦華嚴
偶憶廚下缺水誦畢則室中水器皆盈過終南道逢虎阻行人難之有婦徑趨急欲
歸不得上人至曰無懼也令隨之行虎伏不起有放生野羊相傳羊歲滿百迎於路
伏跪若有乞誦者上人知之授以三飯五戒去在登郡有書童二問其年大者十七
小者十三各告其父母曰吾師至矣請從之弗許童曰吾今生託化未善吾其行也
至夜端坐化去以此證上人七世修持果不妄晚年入壘欲於嶗山作歸宿慈肅其
故知也請坐臘於吾家後亭先君子知其道力余且深重之頗相得遂住靜於嶗山
磨嶺庵後於西蓮臺建閣若傳戒六年武定寺僧請受律去而闍法示戒一日忽端
坐說偈曰匡耐這個皮袋終身惟作惡善撒手拋向塵沙一輪明月西邁遂化去弟
子等扶柩東歸葬之蓮臺建塔於墓

慈肅上人觀陽里人也家姓李少孤事母孝性善悟喜談空門靜理以母在爲優婆
誠樸無外飾邑紳宋鞞請公嘉其篤實是入道器嘗爲說楞嚴上人時能解悟江南

講師一生者來觀陽說法與之語頗相投母卒遂祝髮師事之生公智辨人也上人
力行愿捨受教惟謹初住地藏庵後徙庶鄉之園里寺不期年遂登座講諸大小乘
經聽者常數百人及生公南還上人德譽日隆所度弟子踵相接殆無虛日先君子
聞其名迎入壘與所建準提庵居之時加禮重上人潛心考道老而益勁於諸品經
多所論述每談說娓娓足悅聽聞上人初不識字專力於此乃至理無不明人願不
當求省耶那羅延摩所稱在昔諸菩薩止息慮者傳世久上人懼不修則漸而夷也
曰思所自始託足於此者誰也而奉持者不能保有故陋乎吾責也吾責也謀之且
鳩工集事營殿宇設經閣禪室僧寮之居次第以舉誠於勞費故無下逮之力此所
謂修其本者故上人生平不爲苟得不慕緣不畜幼童揚善掩惡言必信以非禮來
者若罔聞見然居壘三十餘年未見有忌色嗔語年八十四端坐化去

秋水居士曰造化之力粹精於專一者也夫惟專一故五官之用靜而不紛器虛
而道生矣故誠無不明者慈雲初一鄉人耳無大智識而竭一誠以相向耳目心
思皆効靈焉固知氣之所至形開神發天地萬物可呼吸通之耳彼工於外者志

繁而神不守於道何有哉吾謂新門當以真誠爲本

論曰執其藝者習其事故山有木工則度之非工也操斤而往則意爲其耳二氏之學余所未究意最焉亦有唯安要之天下事未有不得之至誠而失之誕妄者請質之知道君子

明倫彙編
家範典
卷五

嶗山志卷六

物產

理大物豐德產精微爲有以蓄之也吾嶗爲山海會歸翕聚多矣夫其動靜互根備陰陽之德含弘淳毓氣大而物之大小畢出生殖不已繁與彼得於山者徵所有於山而已得於水者徵所有於水而已或名重而實不存竭於供而翠以羽斃象以齒焚者多有孰若茲之富有山海而名不登於天府利無擇於芻蕘愚賤共之君子安焉爲可久也哉志物產第六

石

試金石出八仙墩甲申冬十月大金吾姪培奉母柩歸葬畢曰吾安適矣入八仙墩將浮海見大石如屋可丈許光射日從者二三人扶而植之如山立撲而潤有峯巒可像熟視而嘆曰是可與吾處者其堅可居也歸而樹諸齋以丈石名曰石自是不復出戶客至少有見者

論曰石非以丈計爲貴也稱丈石以石爲丈也其亦寒山一片可共語之義乎當

是時獨恨有身耳置身無地惟與石處其隱可見由後觀之庶幾哉其無愧此石
矣侍御公蓋心知而未見其終故特書之以旌其志
綠石出豐山邑多好之而姪孫貞麟之繼屏爲難再得

文石出高山

五色石出雄崖

花木

耐冬出海島中下清宮所植頗盛

木蘭出牡丹窰往喜純陰易地多不生較玉蘭加香此則先葉後花者

書帶草出康成書院詳見名勝

繁葉楸出康成書院詳見名勝

坊山地廣而區宇爲多他如芍藥牡丹石榴松柏桐楸榆柳之屬世所常蓄茲弗
勝載載其特有着

果實

櫻桃有家櫻桃味甘而蠟珠尤大而肉豐水多有山櫻桃味兼酸調以糖蒸食最佳
二種皆可作乾

杏有數十種惟銀椽杏爲上及其熟色微有淡紅而肉白落地卽碎須摘食其水盈
口而甘香非他杏可倫次白杏色白微有紅點用手剖開則純白矣設諸儿香氣
襲人所遙銀椽者味有減也又水杏種各不同而大小甘酸味之淺深亦從人之
好爲次第紅杏最早熟味居水杏上將軍權則大而少水至七月熟惟其晚也香
特甚是亦可作几上供者

文官果外皮厚色綠剖之三瓣瓣各有數子種者自成者黑去黑白皮見肉色綠去
心味清香果中之雅品者其心則苦也乘陽宋徵君昔有感於時寓言於果曰其
外堅剛其內卷曲域分爲三每域三五少白多黑似甘而苦讀書成名烏乎三復
所以誣世者盡矣蓋朋黨之失亦寓焉奈何其不知醒也
櫻佳種之多雖不如肅寧中州而山中十月熟者似不讓也

李

李梅以李根接之較李為大

蘋果八月熟香溢於室善收者至來春如新

蜜果甘脆較蜜尤清

花紅 柰

石榴有玉榴朱榴剛榴千葉結而玉榴為最

梨 核桃

栗山之宜栗者無如勝矣樹蕪不厭多以宜樹之地為廣狹也大者里計次亦畝計里計十畝計百即三椽之舍旁亦樹栗者在在皆是緇羽貯以當粟客至作供補所不及二東貨殖者網載於市以為利則溥也

蚩有脆栗老人亦能咀嚼甘且甚

銀杏

柿秋山中紅綠之色奪目

羊棗 桐子

葡萄有羊乳有瑪瑙有水晶有枝上乾善收之法不一大約無使過暖有水以養之則可久貯矣

山查大者爲糖棗去皮核投以糖味甘酸色如硃其至小者入藥

蔬

石虎皮出巨峯一名石耳山高而陰有懸崖則生焉人自下以高竿籠取之色黑而薄較木耳味清香堪咀嚼入羹湯尤佳

冠衆爲可冠衆蔬也

百合

蕨

龍鬚

荳類

芋惟勝爲盛大而充實入口細膩不糜咀之有味亦易消

魚

仙胎出白沙河河從九水來山迴澗折其流長而滑澁不染泥塵魚之游泳於澗泉白石中者也大者可五六寸鮮美異常

西施舌出鶴山東麓海澗中

鮫魚

海參

胆胸臍

銀刀

墨魚

蝦

蟹

海魚之名不可枚舉擇其所常供者列於右君子不貴異物至不經見或不可
以口置弗道

鳥

雉

鶴出巖穴間而騰窠河為多有黑白二種

鴛鴦

鴛鴦

鷹

鶴

烏鴟

獸

兔

獾

獾

貉

狼

狐

狸

山史氏曰齒平羽毛世所競得也以榜之大孕字繁矣而高山峻嶺戈獵者罕至

則歐不駭鳥不冠山之足以容物也夫人機械萬端思所欲得何弗至乎至勞而無可用其殺機也彼挾長技而黨以操造物之命者其亦可廢然返矣

物貨

綢袖

白密山中庵盤潔如脂

石密

白蠟

藥材不下百餘種資精天門冬蒼朮其最盛者也

葛

柴

論曰天地以養人爲德而勞山實佐之以利彼無所資而入山之深朝往則暮獲以來藏於肆出於市紫紫者勞之澤也卽如斬荆束楚孰不待以舉火者勞不受山虞之禁世相沿樵採無扞而日往月來新故相仍操斧斤者未聞其窮於昔也

夫天下大公之物聚而向之而不傷於旦旦之取此固造化之至仁而勞之氣大
而生成豈有厭哉

傍山志卷七

別墅

名山大澤異爲朝夕君子所欣慕而因緣幸會是亦有數遠而得之近而失之無心而得之有心而失之天下如意之事常少而由與人相得益彰豈其偶然故一卜一筮君子居之必有無愧於斯若山真靈矣澤與長矣此中之屈伸俯仰千古如在也志別墅第七

華陰山居高文忠所潛伏勁節於七疏削籍之後者也雖授之自趙氏而天產華陰以待氣數之自台則文忠持剛大矣南閩者具有本末山之光千古如在矣述其略以識遺迹云

高弘圖號磻齋隱西人登萬歷庚戌進士性沉毅器宇宏濶不以斤斤傷大體寬於處君子嚴以待小人居朝端其以去就死生之義爲必不可屈者也嘗自矢曰有道無道恃吾體力耳苟吾先無以自容則負朝廷之甚是不如深山老矣當魏寺媮亂時公爲侍御史彈公急欲得公挾虜虜名公公不顧數爲上指其奸削公籍公毅然

去烈皇帝知公重公且備擢居高官乃不憚於閹人仍使任事公爲少司空宦官張
華憲者長教選部掌坐樞尚書上公至則與川堂主賓見華憲請堂上坐公拂衣入
小吏合捧印匱嘗受事而退退而拜疏曰部堂公座尚書正而侍郎居側侍郎侍尚
書也今行以同臣華憲且據尚書上臺臣侍內臣者耶奉旨撤華憲席而華憲請別
開府曰召公計事公謝病七疏乞休乃再免冠去此華陰所以得友君子而正山澤
之氣也未幾而余亦罷斥嘗奉教華陰而得公之所以自立者豈而果雖小必力况
大乎蓋取必於無愧無怍而去就死生其不足爲公移其操者也未幾而公以全城
起補南少司馬余亦在全城列而無如忌之者尙秉鈞何余送之公曰君無憾也朝
廷重君子而不知小人之在側則素見君子之誰是也朝廷既知我用我而不使居
左右亦以不知君等耳吾以朝廷罔衆知者吾何敢辭姑出而待其後乎未幾而天
子死社稷聞公留都定策非其志勉爲相未幾而聞公且罷相未幾而聞公不食死
嗟乎華陰其不朽矣余獨何人尙作深山老乎

華陽書院在華樓南苑蓋少司寇藍公傷心時事退休大榜之側卜築於此者也卽

其所自號大勝山人者可知矣於是時其子田登鄉薦已二十年所稱博學名儒實自得於華陽者深耳故繼公爲名御史其諫大禮可謂仁至義盡矣君子而卓然自立卽一邱一壑大業在斯也安在其不可以千古哉

監章字文編成化甲辰進士居官以立身爲本僉于望而畏之在孝宗時爲名御史直言不顧忌諱所上章奏數見嘉納出廷尉人僉憲君子而見知於有道爲何如者嗟乎道消道長時也時非君子所宏邀亦取必當官之無愧耳武宗嗣統劉瑾煽亂附己者尋顯氏不也禍隨之公曰吾豈以逆圖邀大官之俸者哉言貌不相假而瑾如渠必我疾也則諂而去瑾敗乃復而畏公曰直者猶不使之與朝事也使其撫陝西蓋小人之思乘權用事也往往借資左右近習而宦官宮妾之取於猖狂不軌則竊附者之衆多且相尋於無忌耳雖事敗伏誅坐論不過數人黨固在也嗟乎武宗爲前弊而意宗猶不悟非不愼絕其當之故乎故公以社稷才不左右天子而賢勞於外卽至功成心息願使之佐尙書劉政留部此公所以五疏乞休而以大勝山人終與曠朝廷無公勝山有公矣勝山不重哉夫天下無道亦勝山之一時也

玉英樓自述

玉英樓予所景慕康成先生而作者也。退想當年先生持人紀於天地於斯託處以
身教焉。由與爲靈草與爲帶。卽所居而披服。蒸動成造化之德。以予不敏。其何能私
淑。竊取少微前微而憂心孔艱。先生其言我矣。嘗撫躬自按。今之泉石也。豐樹修篁
自在天壤。日兮月兮。於予何有。乃回首先生故址。宿草荒煙中。境若有得。爲又隕然
如失。焉是知君子之自立。固無所借。而山川人物。實有相待。而成者。則人道在斯。
先生之啓予。何多也。將恐將懼。服先生之教。亦何容於恐懼乎。將安將樂。食先生之
澤。亦何取夫。安樂乎。夢夢者天也。而昭昭者先生之生平也。嗟乎。知固者行。不始慮
始者。持必終乎。雖不敏。敢忘斯義。

上莊管見

上莊吾豈伯所考卜者。當山與人之不相入也。上莊自在天地間。茅茨三四舍。其面
豈伯恍然遇之。修平攘剔造化相得之理。亦自有時。則豈伯之生平。不偶豈伯名宗
曉大司馬親兄弟之子。少孤事母孝。有弟析居。竭力盡養。則獨任之。母有餘。或與弟

亦不問鄉人稱爲樂靜惡爲與山友臨池最工讀高士傳管噉然自命也下居上
莊作堂於前曰快山後植竹環列於亭曰竹涼亭出而登山因勢築臺折而西作亭
曰來鶴臺前西而下池臨流前後諸雜樹以萬計悉數之不得俯仰其中曰吾得
無負於山滄海是矣管如玉璽樓管君子之不過知於朝廷而喟然時事無如中外
何古察其志可知是知世其後明者乎夫秀峯環翠大海東來鶴山與爲砥柱而原
野秩秩天作之矣特書之以徵吾言之不私

論曰道途吾人之生平也履其事者知其義曠世而比肩異地而同堂氣類也人
道中之感通其若是矣嶗山之有志侍御公所爲憂小人方張傷心國事而以嶗
山終也其志別於國華陰華陽而固以玉璽非獨同調之悲也小人進君子退朝
廷不情卒至於此悲夫是所以志與若上莊則亦知機者流也士而知機其祥必
永始與見得忘矣者遠矣

1875

遊記

山高水清造物者之施設乎而茂對時音待相得也大而大之小而小之人棄我取蓋有氣類焉彼脂車林馬是不一途而兼並管亦非一土况平時會相因遊逢何常或前密片而猶往如此者多也人各有懷隨在領受苟雖然日遇自有得於野臨靡歌之外著其來也不知其人其題詠也吾得而去取之志遊觀第八

榜離嶺處東方赴山蹈海至者踵相接而姓名多不著見非無可著不欲著也其不欲著者君子也今之易朝一至焉夕一至焉過吾曠皆爾雅士非黃冠則糾衣曳之度已無妄言若穆然以思泠然以悲者是其人姓字皆不可得而譜或一至或再三至或獨往或偕來其至者不同要之皆君子也夫不欲名之者而重止者山之德爲何如乎故不傳其人而約略其題詠以識遊蓋非其時而君子之名姓不著者多矣

榜山巨峯白雲洞記

遊山

仰視之東南百里皆山也山之次者曰勝山勝山之羣峯其最高者曰巨峯巨峯之巔有洞名曰白雲洞深而明旁有永泉可引以澆灌甲於巨峰雖當晴其雲氣蒼鬱則咫尺不可辨頃刻變幻則又漠然不知其所之矣然地高氣寒又多烈風非神完骨強者不敢久居其登也緣崖攀蘿倚壘數十里非有泉石之癖者亦不能至也北泉山人薄遊海上南訪關山登鄧瑤臺北觀之罘山雄秀突兀皆未有若勝山者也齊記曰泰山雖云高不如東海勝景勝山之高高於秦嶽矣然勝山僻在海隅名未聞於天下而勝山鄧瑤之罘以秦皇之遊覽也人人知之嗚呼山之見知與不見知而亦有幸不幸存焉山川且然而況於人乎道人張某得白雲洞口是與人境隔異直可以傍日月而依星辰非玄武之神不足以當之也乃於其中奉事玄武而自居其旁學煉形之術焉燕靖壬午秋北泉山人登巨峯之巔而望焉而各數百里海濤蜃氣起俯瀾湧而島嶼出於其中者皆若飛鳥來往且夕萬狀連峯有無遠邇環遶村墟城郭隱隱可掇數神觀蕭爽非世人耳目所嘗見聞者也夜宿洞中援筆題於石曰居白雲洞者曰張某始也李詩仙詩曰我昔東海上勝山發紫霞嗚呼安得斷

蔡家事而登曹洞中彈琴鼓缶以詠屈子遠遊之篇也哉顧今有所未暇聊記於此以志自愧云

慈山記

慈山一曰勞山有大陽小陽齊記謂泰山高不如東海陽始皇登勞盛山卽此以勞於陞也在今卽嶺之東南四十里東西南直距海上山形延亘若城雉峰起如堞縱橫高卑異業旁攢相倚凡五百餘里其奇峰怪石不能以狀崩崖幽谷深巖絕壑峻嶺曲隨不盡以名使輝煌真靈異之跡不可以徧土人以峰名崗山多崗名嘉靖癸巳秋余按縣至自膠州藍侍御玉甫悉山之勝云土人不易到不能自過期楊允中遠甫不至越二日與玉甫出東郭三十里山三標山出海上蒿莽中十里紫雲數邱一高起曰鶴山至則崇陟亦峻石險崎嶇何憑藉爲磴松多偃枝古幹夾石而上一道管口遇真虛後有洞洞旁巨石鑿道人邱長春大書鶴山洞余亦勒洞游歲月鶴山巖之東麓也西面諸峰插天橫亘重望之若劍戟羽鐵森列而恍然若雲立海濱東南行二十里山皆巖巖一峯深秀多長松怪石叢石歷塊轉折成路至獅子

巖下有臺宇乃宋太平宮也巖側有二石結架如戶出其上時夕陽在峯頂海濤撞
激直至臺下是夜宿道人居夜半月色潤聲不能寐起坐臺際雞鳴與玉甫登巖見
日自海濤湧出雲霞異色海氣滄溟日光浮金萬里世之大觀也是日巖下題石門
曰演寶巖大書一詩從宮之南渡飛仙橋尋白龍老君華陽諸洞降嶽舍輿乘以兜
從者徒步緣海濤亂石間行轉入山麓遵海而東歷翻燕嶺下臨不測壑策杖徬徬
山懸水河亂石灘皆海濤中行出山迴從蛟龍勢狀壯石黑松林皆山腹處極險非
人迹所到有下清宮宮在山隅不能至從黃水灘西北入山中凡三十里始有人居
就樹下飯由山徑歷黃山圍黑山圍觀音庵皆巖起數十百仞極奇秀又三十里入
巖側門有北峯峻極山半隱隱臺巖至則峻削絕巒僧垂木階下乃援而升上有石
洞額大書明霞洞大定辛未題余勒詩一章其中空洞上如度環石如堵前後戶牖
洞左右佛宇僧廬右石門從磴數百級上絕壁數仞下視滄海與天浮動島嶼皆空
壁下有草庵老僧定處是夜宿洞中明日晨飯畢下山經石瓢清涼甸聚寶峯三里
山峯下有道院亦宋所建上清宮宮旁石澗跨朝真迎仙二橋橋側巨石幾詩十絕

亦邱長春書字畫端整余書如夢令詞於石山寶珠山分水河十五里登天門山極峻險峰多奇狀如仙釋擁出山口復有二峰若石壁就高數十仞兩楹相峙上逼雲際下瞰滄海有邱長春大誓南天門三字大抵海上之山人跡罕至道釋之外鮮有登陟邱蓋宋南渡後避世於此者從天門南下歷數十峯初視若蟻壤且近行數十里不絕每峯皆峻大而仰莫及者降至麓濱海上曰韓寨上有聚仙宮碑勒元學士張起巖記飯於宮復西北入山循游牛澗碑塔嶺僧帽石大風口三里河小風口瘦龍嶺清涼寺仙跡橋金剛園二十里至巨峯最高而奇周山之峰巒狀百出徘徊不能去巨峯下數石百仞壁立梯窮徑絕有兩石若劈處見一殿上聞犬聲一僧垂木梯下請升遂援之而上山壁中行轉至一茅庵甚明潔左右佛宇嵌崖隙甚幽西北群峯直出其後果南海色相映庵前牡丹諸奇花偃松異木其建築木石所植花卉皆僧負戴梯而至者但苦行無智慧心余留二偈於石壁間乃悟供具麥飯野蔬謂不圖得遇善知識是夜余宿庵中僧立牖下竟夜明日題其夾石處曰而壁洞紀同玉甫來遊事及侍從之名洞上壁大篆靈巖庵三字從故道十五里出海濱循山麓

西北行皆平地侍從者始騎四十里至華樓山下玉甫有別墅卽其祖時侍郎公之
墓側從墅後緣澗仄徑而陟數里至巔松千株皆假蓋從石隙間深入有萬壽宮老
君殿少憩尋翠屏巖余梯而大書之時已晚宿道人庵明日晨起與玉甫尋古遺迹
周山之石摩勒殆徧多金元人作者從玉喬岡至淺煙園下題河遊歲月峯隙見海
色迢峽道人吹笙笛於高架園上翹然有物外之想遂循金液泉夕陽澗石門山至
潛風嶺小飲題名於嶺之石間又步至華表峯下曰翠仙臺其巔有數十仞峻拔
且奇秀少焉與玉甫別至是山遊凡五日行三百餘里玉甫所計行蹤止宿不失尺
寸其弟困因於窮絕處設乾餼醋茗楮筆丹經具在從行兵吏雖疲足不前而興亦
不淺山樵海漁之人爭效輿力石工數輩分處供事故余之興益豪所得詩二十餘
首去今以往想莫有繼之者矣下垂樸山復乘輿四十里至縣所未至者五龍嶺下
清宮黃石宮也海中諸島東有大管小管車門滄州南有鮑魚老公車屋大古小古
浮島皆登陟所見者

遊陽山記

降虜成兵蓋冬之望鄉子善攜諸生遊大澤山興勃勃未已也遂訂勝山之行越明日抵平度明日抵仰臺南阻一朝夕越長雲遂與楊尹方升李博士邦奇董博士璠外郡舉人朱鴻謨王道明齊一經楊耿光率如且輩三十餘人由東南行五十里至鶴山登其巔望東海了無津涯心目怳然非人間境王別駕九成朱守備衣攜酌巖下幕天席地樂嬉嬉也山鶴望上苑行餘層巒成蓮花狀撥撥聳雲霄中將暝至上苑尋邱長春煉藥處坐已道人報月上矣遂登獅子峯觀月月色映海波已溶溶不可狀而暮潮復振激峯山有聲取酒酌崖頭諸生放歌鏗然與海濤應不知身之尙在人境也臥未幾道人鳴鐘以喚客於是駢興復上獅子峯東向頃之滿天霞彩絢爛映海中海面盡赤又頃之紅光一道從霞彩中直冲霄漢咸曰北地日升處也又頃之如大銀盤中湧一朱輪溢漾上下若鎔金狀已而漸升咸諦視無瞬予顧諸生日斯時念有安乎不謀而一口騰口無之於是再酌復歌更爲明崖賦曰閑玩明明岸日月運來往滄波渺無涯空明絕塵想下憩於老君洞楊令曰可更瀝爲猗聞復觀仙人橋白龍洞限龍石而行約山行五十里至華樓月隱隱映空疎間清光逼人

越展觀玉皇洞勝玉女盆復稍東坐仙巖以望巨峯或曰上苑南卽上宮華樓東爲巨峯巖若有未盡者海之奇盡上苑山之奇盡華樓涉園不能盡亦不必盡也復遊南天門坐平石上看如臺前列華樓後環拱峯左右覆松數千株蒼翠可掬天風颯颯時來作海濤聲與歌聲相和於是縱歌復酌渾如身歷蓬壺中數時矣予復問曰此時念尚有妄乎亦成應曰無之時孫二守元卿黃大尹作學設酌餉罷下華樓見一石巖甚奇問曰此何石衆曰此所謂接官亭者因更之爲迎仙觀賦曰相逢儼列仙人更謝凡緣傳呼仙子避絕倒石崖巖復穿黃石洞遊黃石宮相顧慨伐樹者之愚與造石廊何異及暮興盡而後歸夫嚴壑之幽滄溟之曠日月之奇數日可謂徧歷而備嘗之矣方其對山水玩日月時其心寂寂然廓廓然惘惘然何也噫吾心本自由遠本自廣大本自光明一有所觸則心境會而本真露斯固吾人平且時也能真誠此體而時保之虛塵豈不異清境居屋漏常對真明則志氣如神喧寂一致方可以言學方可以言遊不然幽還嚴壑虛還滄溟明還日月依然且晝之措亡矣而又何取於斯遊六一公云醉翁之意不在酒在乎山水之間予謂茲遊又或不專在

山水間云因放歌曰到此渾如塵外人不須煉藥問長春千峯雖却人如舊不負千峯負此身又歌曰觀日崖頭奇更奇萬緣何處總無知欲求別後真消息當似獅崖對日時諸生相對咸惕然有省遂書以爲遊勝山記

勝山記

高 出

余總帥時試師卽學城中讀是知勝山也有大善開士曰慈山者始啓海印禪林焉
整石布金聲於其內此邦士衆咸悅之慈山頗能詩善書法又談說是人俯仰余所
聞者亦可其人也誰何遂敗謫寺毀余亦歸悔不遊勝山居則念家
海上曾咫尺杖履之間如今千載上青蓮鬼笑人猶尙侈談五嶽豈不誕哉今年之
春余以使事在里遂決策於勝會有咳疾不任行乃以暮春之甲子策而南出逆郭
門之風則灑然病去體矣初挾二人昇以乘輿昇視則乘昇人視則亦乘遂十九乘
也所借者能畫張子又蚩蚩之僕四而已野宿訶勝山之逕亦無所得其要領次晨
問得鶴山爲道出左圍圍繚繞亭午漸南始趾山也有望見雙峯卓出如檣併掩者
居人云名天柱行三十里漸逼而異則一山博也登高類冥白雲摩頂海色接天僅

如平地日仄而抵鶴山又失道轉而蛇升礙石則穴而梯躋其巔屋宇不鮮有壯哉
松數樹亦有伐木道士云前武邑嘗取而售之殆三百也忽飄白羽焉下上於風徘徊
徊廣除之上余怡然有思者久之北山多石罅可匍伏側注而入更出之間崑然護
壁人立而絕東有徐煉士琴無他異道士嗜甚所指畫鄙不可省又曠不可觀舍前
返屋熱松而寢且起索徑而南平時廣衍麥秀漸漸衣袂間清涼欲雨行二十五里
爲太平宮道當左導者右之徑也右峻甚步而級膝過於頤二里許獲一洞焉有道
士冥棲其中與之言頷之而已出而西徑石橋見流水潏潏而下者從之有泓焉空
鑑鬢眉岸花映發沙輕如塵霧羈履而無迹是傍第一水也幾失之又步而級樹根
紫石爲相及也二里許捷得宮之背折而就憩於道舍飯已出風於獅子巖巖谿銜
立迴而中洞容數人眼上之爲明明崖實目也海水在足底虛青潤浮一氣吞吐石
動潮汨若天吳之出奔觀奇矣趣下薄視反而望之倒影奪目諸峯飛越鴻濛相運
倏無倏有張子駭歎應接不暇謀歸諸明日抱壘紙以往卽不可得余靳張子隘者
也而繪化工乎道士問余以奚從曰從左當觀虛闕焉從右則迂而不可底且色

難左也余決從左南之十里尙可乘進之則山趾海矣徑其偏側陵高競下如轉磨
尙余神悸而視他又進之潮激山吼股在地中石錯海上或踈或緣殆險寒之至也
下爲甚稍得夷曠之塢多松靜而聲圓覆數椽之茅野婦乳兒視容不異也山花片
片雜英如紅繡裝路之芬灘鳴谷富沙自掩帶紫蚨芟蒲凡鬱紫往翠禽我馬駸駸
如在郊野可與忘險人其罷厭哉就魚筏買魚蟹載之又二十里始達下宮是悠山
路假越地宮負山而襟海東北惟闕一徑下有良疇道士述其始作定之方中大風
拔其樹嗟其及也戊辰雨留一日翻葦數帙閱圖而得仙墩在宮之前左二十里道
士曰是不可騎也余曰步能之矣且而往出東北乘五里卽杖而南行余先登常恥
後者竟亦莫能先徑隨海折山與避就有仄不受足者山盡矣又突如而一聳根納
海面水覆之有塔其縣隄者俗夸之爲張三丰訛也折而右下入極窮海水澎湃如
鼓雷遠亂石如馬淵澁之如白羊飛空如鴉群故曰吹萬不同而使其自己也山形
前削五色離披仰馮青雲若接溟滓是傍第一壁也墜而若羣星若列几故稱仙墩
焉返而飯於野復宿於宮道士蕭語余曰子其舍旃余曰是皆原山也而未入山且

巖安在蕭曰此之巨峯也一舍而巖皆不可騎也而巖甚余曰是步亦能之且不堪
胡遊哉張子與僕皆色難弗視也且而往介以左師亦出東北乘五里復西則昇乘
宅介遺去復杖而行十里至上清宮有銀杏樹雙門處可隱三人稍憩之道士獻芋
爲一食而起又西北十里出天門後止茅庵飯脫粟已又西北十里則繁哀石怒騰
轉高壑前後限杳狀如風雨脅息攀緣不敢返顧余視張子赤而汗已則亦然既已
踣矣從之下又十許里始達白雲庵則猶之培塿也峯斯在上尙可十五里乃就庵
中宿早起亦無所苦道士止余余曰不願湖遊也杖而先之里許卽不可得徑榛莽
荒忽刺眼目衣塌而墜之宛委以升絕深陁坎皆穴礪礪輪困十武一憩凡俯若縹
緲之前降者以十數乃陟絕頂焉危乎高設茲山之峻極也風甚亦爲茫無所覩惟
見諸峰羅立若檠戟之衛天帝遠若有望見如元氣之無間者出沒於秦山之野而
已趣返先路桂杖聲與丁丁相答抵庵則布襪如履屐已穿矣飯已復從下十里許
會宅介者以乘至乘之徑聚仙宮方就夷也是日抵下宮之別莊猶下宮投餐焉壬
申觀漁於海遠從莊北六十里而至翠樓碧崖紫巘古樹浮青列嶂排空丹梯指掌

東有孤石植焉霞色映之建標擢秀嶽若金銀之臺是勝第一百也邦大夫之設止
有舍北道雖岌而治壁有鐫刻槐端有樹亭有碑蓋衆遊之所叢也道士導余且刺
刺語余爲無所聞也者盪臆而止則曠矣華樓之對者黃石宮也其行而初日在眉
交何拂衣意蒸然快之山止則溪流北岸之稍西溯而上爲石有澗澗旁一寺寺一
僧爾面中供旂檀佛像一顏爲大慈聖施置那羅延山者亦慈山更也東臨複嶺澗
而上里許逕絕門於石中空谷人仰趾漸高而不置始百餘武亦勝第一逕出之又
數盤而得黃石宮宮中道士皆出不見一人酌柏下泉而還就昇於廡果行十五里
原田每每林木交翳根條繁郁桑栢多陰棗之纂纂木之萋萋叢苑而溢胸昔人謂
沃土之民淫勝山多百歲人雖草木之年豈非其食腴而視淡哉午至大勝觀觀處
曠而能收樹石之勝故足述也遂飯焉就溪浴我乘乃別介者左師而北行宿諸塗
以甲戌日還是役也余恐瀆朋儕也故不聞之適也不及揖拜不遂於酒食不費一
刺故脫而盡其觀若夫勝之真形則巨峰是見矣博而多姿倏如於海惟樹與石莫
適非嘉俗名燕說則亦略而不述焉是遊也得詩二十七篇余謂惜請力能興法矣

而卒敗論固山拂順侮弱也亦仙靈有默尊焉不然清外好士大夫內勤於宮室名
作福事其誰辨諸翁流蠢蠢不比人豈章頓得自詣上遂赫怒至辱金吾縛是奴賣
之禦烟魅何其決也勞自東華安期生之屬以逮宋元馬邱諸真世有仙蹤其來尚
矣非其類不操也而矯之嗟能勿及哉

遊傍山記

陶允嘉

余至嶺數月兒道以傍山之遊請余曰未也夫遊以時亦以倡氣肅風烈非登高所
宜且無與偕者越明年三月適友人王靜庵自大西來余曰可矣乃於月之十七日
拉藍友述泉出自南門見東南天半蒼翠橫亘奇峰突兀若夏雲之屯昇入曰此傍
山也地皆坡陀輿行其上隨其高下而山亦與之低昂新綠披野卓作方始猶掩紫
李點綴村落行一舍得山曰鳳凰循其西趾東折得澗曰石柱綠澗北上行亂石紛
披中院曰慧炬亦已頽廢而中旃旆猶遺像甚麗云內所施照山僧海印寺而移置
之者降而下見波範圍石牆週遭棟宇修整間而知爲趙封翁山墅也翁家膠年已
望九丈夫子五人皆薦紳孫二十一人乘家栖隱者十五年矣與余家有世誼往謁

面翁已扶筇肅客於門矣步視爲寤堂曰皆山樓二一以寢息一以貯書畫酒鎗厨
南啓面三樓其前北啓而風風障其後東西兩園植桃李梨栗蘋婆之屬百
顆正放正東植楸柏有亭居之尙未名後高園植松數千株浮翠作濤是午於剡翁
所飯焉飯畢易腰筇東行折而北路峻行峻巖間昇人趾相踰者數里舍輿徒步有
石塞途中空如覺從甕中入轉折而上爲玉皇殿古柏鏤幹碑碣甚古石罅有泉曰
玉液石壁如屏色正黃內有小洞因名黃石與圮上事無涉也逼隘無足觀所得不
足償所勞矣路而趙穹冉冉從松林中出進入松下小亭名餐霞靜虛與藍友彈棋
其中翁與余出步林間見攢巒環夕陽在松炊煙裊裊從巖中起與晚風合清氛
襲人道有餽樁者就東園虛亭飲焉宿於皆山堂左軒自皆山堂南行半里得白沙
河產魚大類雁官香魚蓋溪水與潛水交而產者土名仙胎龍之也登山爭爲道而
上二里許爲小華樓石折而上兩山宛限昇人氣喘令從人佐昇上迎仙觀至松風
口狂飈驟至昇人反却賣勇乃得過時藍友以一馬先山半舍馬而徒曲折崎嶇時
隱時見下望之若唐李將軍畫寸馬豈人矣歷夕陽澗仰視玉喬巖壁立萬仞危石

巖巖欲墮不墮古松假枝下垂似欲攫人而爲仙人梳妝臺巨石陡起百尺右頂有松如蓋而根錯出北折岑碑大書海上第一名山稍西爲老君祠塑像甚工再上爲玉皇洞洞旁金液泉甘冽飲之盡三器再上爲翠屏巖又上即華樓矣吳越山固多有巖洞洞則巖不可上此則若巖根若樹卵層而上可躋可陟固是奇也再上爲玉女洗頭盆即華樓絕頂矣余是夜盪友呼酒脯佐疲玉靜虛輕矯蹠頂見石窪如盆其右則淺窟圓爲劉志堅盤蛇地事詳碑語中下爲天眼泉泉從石隙中浮碧如人睛早晚不竭過石門見趙翁乘小兜從松梢中婆娑上矣趨下迎之遂至南天門俄石如臺松蔭裏人游客之題詠碣焉趙翁布席石上北望華樓南望巨峯諸山如列戟如羽鏃如雉堞如錯齒如火焰如展旗如卓錫蜿蜒五百里山之變態盡矣酒數行時盪友治具於宮乃借趙一飯而別從南天門下路峻滑奇石繁樓爲下與巖接面下行數里爲盪文學再茂讀書所書屋依山北趾半附崖上有茅亭拾級而登前後有巖巖巖刺天文學佇余於亭南行卽盪友祖贈司寇公塋也松檉蔚茂下面巖巖掛揭溪者再潭發巨峯而下與白沙合者也從此皆大壑幽崖絕無巖舍亦

鮮人蹤迷陽崑離似無可往忽由少窪以石蔽之中開名曰劈石嶺陟其嶺眼界驟
寬山與海交海與天接上下一色似淨琉璃大管諸島若渴覓下飲於海遠島紫紫
淡若修眉晚霞映波縹綠萬里與碧落無異信奇觀也循山趾行十里餘爲蕭莊莊
王文學克中別墅在焉設饌以俟且欲挽余宿余曰志在觀日止此恐失彼矣待月
上則可詎及海市蓋友曰海市不獨登爲然乘海中往往有之第不時見耳且世知
海市而不知山市遠島居民及漁捕者每見傍山雲色蔚蒸頃刻變幻其樓臺城堞
馬車人物與海市無異然傍之民弗見也卽邑之人亦弗見也可知蜃龍之氣恍惚
聚散隨地而見固奇矣之士所影響其說以爲五城十二樓者大都類此余深領其
言時王友促飲者進觴爲之劇談而待月衍鼓動從者報月上東燦前導穿民家旁
出村犬嘯聲如豹並山海而行月亭亭上波得之瀉而爲長燈炬火與月相亂海上
諸峯盡出炬燼落草間延袤若野燒宿鳥撲刺俄折而有途與月左路緣陡崖昇人
趾漸高徑漸窄炬漸微不見前後人惟聞泉聲淙淙鳴崖下亂石相途昇卒肩相輔
後趾俟前趾發乃發如是者數里忽巖阿黯黯中鐘磬驟響始知抵上苑突入門爲

朝元宮俄而盤王二友亦至巖缺復見懸月與波混漾余謂以目觀而並得月觀益於顧矣就寢羽士房蓋三曜披衣起從韓君中道寅賓洞臨磴數迴登獅子巖巖突出懸崖高數千仞時山月松頂娟娟媚人俄而震方啓白月色漸薄久之縹緲紅隱起人面石木盡赤雲物射之皆成五色海嶼受光以遠近爲濃淡紅輪諸語作變爲黃金數千道芒刺射眼動搖若冶金靜虛譁叫稱奇絕呼酒沃之巖地竟絕風氣磅礴不可久居下抵獅子巖浮白散寒時王友所挾笙樂時作於巖之上下倚徙不定上則鈞天而下則竇室矣折而西登猶龍洞洞列南北諸真靜虛辨之甚悉再上危石如盤陀者不一跨其脊瞰其頂而返飯於宮乃下下里許至海濱沙細白類補陀千步沙掬水弄波水色淡碧吾嘗之鹹甚余至海濱習於海矣驚濤浴日濁浪排山海之狀也一過島嶼輒欲衝衝澎湃令人駭慄而已未有文淪滄濤巖若浮安瀾縹緲可狎可娛如沼沚間者仰見臨臨諸峰張牙露骨噴吐翻銀鏤空摧地大類錢塘潮勢夫水本動也至於海面豈極矣乃反靜焉山本峙也乃飛翔焉舞反類蹠焉靜躁相反夷險易也蓋余所未覩也豈非天下一大觀耶東行一舍至

鶴山石類華襍而高不及百之一左巖山右三標其枝並插入海中若兩臂而鶴山中踞之區爲一小海此其獨盛也庵曰遇真古松虬曲無風而濤時何孝廉及韓林二生俱至偕而登石巖中虛名曰鶴洞又曲折而上巖石數層頽而入愈下其說不及地者尺有咫臥而轉側乃可入中穹若室如是者三四何友呼酒飲之從頂出有石微婁可坐則所磬石樓也降而何君觴余於宮觴罷別而西行一舍將抵縣時下春矣路旁爲藍氏園藍友暨兄迤以入園三區一蒔花一植菜一種蔬以次而進有堂承之古樹樛結蒼色嶺石種種皆自年前物問之云相傳七世矣喬木世臣展矣不虛藍友以孝聞且好施人多德之宜有以世其家也滿引數瓊別時暝色合矣從東門歸時之奇尙有太清巨峯諸勝以路遙不及往然已得十之六七矣夫此一勝也得祖龍而始名得太白而始顯得邱處機而始大顯地固以人哉然古稱安期羨門皆在東海上則始武之東遊夫亦以山水奇絕素稱神仙窟宅而覩一遇之耳恐僧欲以瀟流相襲仙靈其肯甘心乎又聞方其毀宮爲寺丹墀落成日天宇澄麗忽飄風飛雨灑浙而至四衆駭怖罔測所繇出視海口見二巨魚如山昂首噴波直射

殿中豈仙靈不覺而驅此二煞亦怪也亦奇矣且震且水皆東舉於海登乘懸出海中與逆而西皆傍山之砥柱盤礴故外聳而中窪耳無嶠山則無登乘矣功豈不偉乃上不得蒙紫望之典次不得拜沂山培塿之列寧非以遠乘海濱人迹罕至也耶嗟嗟又宿獨山水已哉

蓬勞山記

注有貢

繇勞石口嶽東峻起連雲排戟雄峙滄溟若然負者牢山也山自漢逢萌栖隱始著名牢以難入耳唐玄宗許王晏合葬於此因改輔唐山子瞻集亦作牢邱長春獨愛其奇秀等蓬瀛更茲山金元碑因之余以崇禎甲戌冬至衛視茲山湧海上如淵卽神往明年暮秋始克遊如是從鶴山宿上苑明晨登獅峰觀日出旋躡海瀾亂石中入山東南徑之太清西南攀峻嶺再宿上清陟明霞洞登南大門西逾夾嶺河北上巨峯之巔西遊華嶽山勞石口返焉山形由西北而東南其高九千仞其廣二百里北東南並際海巨峯居山之中北支爲上苑東南爲岷崑明霞洞又至上關盡爲南分一支左爲南大門右爲夾嶺河西北落小山蜿蜒四十里突聳爲嶽巖茲其概也

山石峯以萬計或正或側或銳或圓或橫展或曲抱或獨石亭立或巖石疊成奇詭卓犖變幻萬態欲悉數之未遑也獅峰宛自獅龍洞逸出而首仍顧洞人從頸右俯躬穿石門上獅背觀日出將旦曙光上射燦赤城霞煜燁不定半吐則水光與天浮動比全升而日下諸島映徹如卷石千里鳥猶之山暉矣南天門在上清西南十餘里兩石峯東西競秀北上諸峯巖巖出雲表苦空中芙蓉下視海色日正午得微風金波茫洋類一大冰壺夾嶺河之東嶺能見巨峰巔又舉起巍峩四面削成似單山而小阜之奇盡仙掌此於萬峯圍繞中現西岳小像較異耳自大風口望之如仙人跌右足而坐巍巍峨峨其最上一處於懸崖斷壁徑窮磴絕飛鳥不到處忽開一小洞天以收摩天浴日之奇觀非神工誰爲之而巖洞以數十計明霞爲最矣洞在上清山半當脊直上峻甚難竄足舊記稱垂木階以登者入洞山右壁升三層若閣上有窗容日光照洞內空明出窗上里餘復得玄真洞三面海光豁日蕩胸從一洞吸之山海一而易地則觀殊以得日益奇也山頂必出泉清而甘瀉自石壁中濺珠飛瀑匯爲淵觸石則雪飛而雷鳴山內之巨澗四仰夾嶺水至闊皆天然異石參差

布澗中以渡水汰砂礫盡石骨自露耳合之北山諸峯上苑外皆斜插入海成撐拄之勢若戈戟若旗無正面山南諸峯悉山西趨東若屏若城堡衛岷崑之尊峻即天門高峻亦東面而肅立然山北麓海濶窮巖山標之石險峻猶有徑東南陸絕人海無麓不受蹇徑窮不得不西轉度嶺而巖巖隨巉無懸縋無級惟循一二探藥人舊迹灰石刺足不能步以手佐之左緣石右拄杖大石阻則手足俱拘令人前持杖當絙力挽後推之前人時失足杖脫而墮幾不測汗浹惴惴數十倚始到巔喘甫定旋下前山復然如是度者也蓋至登天門下夾嶺河東嶺上巨峯委頓氣幾絕然非勞勦烏得此大觀哉山春夏多霧宜藥不產五穀山外險遠未易致寥寥茅庵多墮戶出山求食木宜松生自山半下石隙中蟠固離奇其巔則童惟上苑以巉絕得全故多古上清松老而不盡古土石雜也獨宮前兩白果各抱三十尺高二百尺宋初至今翳茂稱仙樹云其太平太清上清三宮建自宋崇仙建自元天門後夾嶺河巨峯諸庵則近日創之上苑奇峭而北祇遊玩之區上廂寬夷山止矣峯樓者以群峯瓊龍嵌空名也由西南轉北而東又轉南其間如瓊廣十里高三千仞中爲巨河從

壑中捫葛上懸時抵腹數息乃至老君殿既上則翠屏巖中峙凌煙圖高架園左右
翼仙靈窟宅也土人以峯名園玉皇洞藏翠屏巖中如珠從洞右攀陟二百餘步上
凌煙圖謁劉真人遺蜕復左陟百餘步從石罅中上觀玉女盆盆在高石上以遊人
攜妓浴遂洞云東望高架園壁立不能上向東南五十步登方石高五丈若窺下觀
金液泉亦高石上縱廣僅二尺不涸不流步至華表坐仙臺遙瞻巨峰月甫上峰頂
諸峰歷歷幻作五城十二樓回望本山古松千餘株蒼然碧峯綠嶂間真大小李千
仞山水一幅懸懸不能別夫牢山以蒼莽孤高特開妍秀如華樓山之別館也乃遊
人幸自樓止至上苑已希山中則幾絕迹矣豈盡道險無人居非勝其表掃莫至
哉天地特鍾此異氣以砥柱東溟傲悍波濤理亂遁世之藪蓋山之隱逸者也非
其人宜勿至矣斯山之所由名牢也夫注有恒曰少閔名山記知山勝凡路徑悉識
之至中歲已絕望不意暮年投窮海從遠此願幸也憶子瞻守膠去此僅百里未聞
一遊而余以冗散得縱遊七日一舒其高臥寒廓之懷豈於山有夙緣乎然險僻人
迹所不到者十五故是不盡履目不盡覽筆不盡摹聊記山川之概以貽臥遊者

房山九遊記

高弘圖

以布衣徵就金馬天子至爲降策步如見綺皓用七寶牀賜食手調羹以飲之千載必滿仙自也居無何天子欲申命者三力士修其脫靴恥竟爲所格復得以布衣浪迹縱酒而暢之以詠歌與賀知章崔宗之諸人賦謫仙者千載亦自也其寄王屋山人詩我昔東海上房山餐紫霞而以王屋爲可扳與遊於是又詩願隨夫子天壇上閑與仙人掃落花使余讀之大有放與余買山於房之華陰爲太古居停於內實自讀白集白詩始居停用自然樓東華山爲照而以黃石老人峯欄后土作屏非不勞也然勞幾什伯一顧不知謫仙所謂東海上餐紫霞者始儉取什伯一乎當全體勞乎藉第令僅什伯一有白一句在白無弗勞勞亦無弗白矣故不可貴以偏余之數如衆人遊者也若余若衆人遊也居停勞而外虛什伯勞以待余余用是拓其遊黃子聞余遊謬以自歸余而以賀崔諸人任欲共成其遊余主臣拜曰余實願以子遊固即自之所謂願隨夫子王屋山人虛大融遊者是蓋子肩而余隨之則可使余得牛耳遊如白之與知章於宗之余能乎哉於是遊成將記之以謀客客曰居停太古

勞且盛矣未聞爲記記居必記遊何余報客曰居得日一再飯者也實家人遇我我與爲一家之人狎之豈有一家人必每飯登簿報謝乎遊如挾策干王公前爲之賜食設奏極水陸之羞管絃絲竹百劇爲戲勞苦而又將用其挾來所欲干者策以下交於客匹夫此不可謂匹夫之極遇而見豈當時傳誇兒女者乎宴罷具表稱謝事在必然余有記不記殆類是矣客曰記居亦不可少也記遊誠如子言亦不可不先也遂許余記遊遊斷自鶴山始余寔先一夕抵太平村以爲今日遊故用以冠遊必村此下學而上達之說也遊僅旬日長空資碧助以鳴澗山川之常也不記稍卽人境則晨汲暝春悠然與耳目謀而適然與心遇會者亦遊人之常也不記記第記其發輒某次某又次某稅駕某約之爲九日太平爲勞盛神宮名村卽其宮之北址四五家煙景也遊人第以王家莊呼之余易其稱爲太平村村有中貴人李作道院於其中央余以遊抵院中貴人羽扮出相邀自言先朝遺履得果道於此若干歲矣止余宿余輒止宿焉於是作謝中貴人詩遊一晨起發輒鶴山鶴卽勞也釋其所謂諸勞者從北道歸然特表者是不曰勞曰鶴以山之間有洞類鶴也竟鶴之同余遊者

爲紀二秀才及善譚方外事莊老生由鶴升爲浪龍洞洞非僞其身不可得入僞復不我受則僞何浪展於中者久之窺而出爲另天地俯峭壁窮我千里兩日由浪龍升復有洞如前而委蛇過之又窺出爲又天地此中何天地之多也報黃侍御鶴崗子至將以東道我然是時我實爲主而客侍御急出相招待御亦不復覽鶴山之勝自侍御家舊物也第與就神室下班荆握手而已爲神直器者有近千年松幾於泰山五大夫能爲余救脫粟勞饑粟之外並無一作大有深由茲得身飽五大夫輒下令逐客以亭午發鶴山作鶴山詩遊二復徑太平村抵宮宮去村十里許先是逸我以後與強牛康莊何遊爲此十里遠得湧湖濕其胸杜鵑桃李花雜萬松林中以余之故連夜報爛漫海吼花氣逼人皆鶴山所未有迺易肩輿而步不欲輒抵宮同僕子謂者於海灘頭川百餘級巖如豆者太素者花者具奇巧狀者爲戲如戲門百草然但戲草輒委地去鱗以皮根人品題便攫取之以是故不遠抵宮侍御復後余至至即與抵宮登獅子峯賓日所是時且黃昏矣必以昏登將爲淺明辨熟路也及峰急呼酒邀月余之言曰日月各以其主人峯爲招獅子主賓日恐未肯越矧月不

須邀也。客用余言，暫謝獅子峯去。登侍御筵筵於遊，爲侈蓋以愧五大夫之惡草具者。侍御雄於酒，坐中惟秀才能執鞭佐十分一。余與莊生皆避三舍，然隨其大小局以任初，不爲限。竟亦無弗酒者。且曰：此太平宮也。興晉濟下，鳳去臺空，水流不流，今不太平之飲，其謂太平何？於是漏下幾三鼓，然後敢告以不任酒力，各就靜室寢寢。復不成寐，急實日也。及往，則扶桑欲吐，晨鐘方張，青白其眼，瞽而前迎。道士向余白曰：春夏之間，率其物也。坐是實而得者，惟峯惟冬，惟深秋，客以春夏遊，雖有離婁之明，窮玉戎之視，無弗實。卒無所得，今迫欲得之，當復操何術乎？休矣。幸退而就舍，勿徒役面睛，以與晨鐘爭。此言出，余僕子中仰謂如婁兒，英偕余實，恨不可得。賓遽引去，少焉莊生捷得之，迺告余曰：賓且至矣。賓之百鍊赤縷，擊出銀海中，洞視上下，不隔濛濛，佛螺螺眉，皆海中嶼也。遂與日俱來，田橫鳥獨能抱日之趾。賓日並賓田橫及田橫之二客，與夫五百人之烈烈東海者，曠發人一腔肝膽，使仰對蒼天，蓋日固無所不宜。融語其理，實乘木氣而旺火德。海雖大讓其高，故雖入水不濡。負海不槪令人賸取，竟爲我實之。而至則可謂一日之奇逢，不負遊矣。夫均之今日賓也，有捷

有不捷其遠而近失之皆實日之類也若莊生者則可謂良於實也已時道士
忽不見懼余將罪狀其頃所言爲誑然道士實非誑願遊人如余能資者鮮也道士
去妻兒更復喘汗來來則頃所實而得者去我良久繫天彌高無以異其雅相垂危
者余啣兒曰兒嘗日乎日實兒乎嘗用大笑復謝獅子峰去與獅子峰對者爲狛龍
洞頗復遊餘無觀詩志太平賓日感慨係之矣遊三發太平至下清宮凡五十里馬
首皆南引海與之俱所經翻燕嶺等得名不典一言蔽之曰險也亂石灘一段灘之
名者余方就肩輿假寐都不甚領略便抵下清宮五言古體詠兩宮道中遊四於是
弔下清宮懸山上人禪址諸勞皆道院上人於此起禪林功垂就而爲羽流所妒嗚
於朝上人得證禪林竟廢今其址在也弔之是時海松道士者酒矣刺刺往事懸
山意主於捷不復恨懸也殊有酌韻詩嘲之遊五取路驅虎庵觀張仙塔八仙墩塔
似好事者疊石逆海而設非天削成也然所托山之四海承之從旁睨不可即得須
下臨不測之深然後其塔得全呈而且不容當年何能設此觀者觀其險也塔之南
爲八仙墩本一體海限之使不達更取塗以達塗二三里也險視張虎甚不甚互有

之遂達墩墩插海水頭成萬仞絕壁皆可五七間如堂懸而伸者如重檐蔽地如錦
綉繡藉中設石牀紫雲狀如墩故八仙墩塔實日墩南而受潮水湖嶺僅薄壁際
弗及敦墩墩上晏如也其墩其概與壁皆五色成文膚瑯賦以緻壁之額又似橫嵌
一段如匾索余題者然余以語黃子黃子曰若作四五大字於上是川佳話不猶愈
於好事者假合浮屠尖而徒以駭人膽目乎余未遽許諾功大難也大率此一觀實
二勝第一奇第一麗遊人罕至即余與黃子純一至良不容易徘徊久之雖有詩未
足狀奇也取路囑虎庵無可紀惟一步一險幾二十里迄用驚神遊六折而北有試
金石灘石不盡試金者試金者轉佳其隻眼能辨取之試金問之石試石轉問之我
遊雖小必錄此類是也遂飯青山青山者一村名侍御賃飯余仍欲從余遊不果
以余言強謝之去故不果誠有所不得已者聞我良遊青山爲恨之余乃與之執手
而歌曰日暈天風霧不開海鯨東蹙百川迴驚波一起三山動公無渡河歸去來歌
出太白橫江詞余用歌之助青山恨遊七別黃子登上清宮是夜止上清質明乃肆
遊見其向離受海與下清同第遠近疏遠異也至於稠芳茂木泊白雲而下鳥鳥頽

垣廢迹繁蔓草而樓臺颺者得於轉瞬之頃以視下清能故作異同也於宮之右倚
流而立者得題詩石云是了道真人所留余爲摩薛撥滌彷彿讀之果有道者言亦
歷年久矣循其左不半里許穿石竇而人小茅岡凡兩三構每構僅受一人有志玄
學必處一焉余愛其爲諸遊奧雅第一廟史遂屬余典鑠鑰余欣然頷之遂登開霞
洞洞爲道姑劉靜室宮道士王方與訟爲余言道姑非一窟上清宮一而二自姑始
且割其絕頂去余是以有毛女今凌頂強梁分去霄之句宮有白牡丹一本近接宮
之几案閱其皴幹似非近時物道士神其說謂百歲前曾有大力者發其本負之以
去凡幾何年大力者旋不祿有白衣人叩宮門至曰我今來我今來蓋夢譚也晨視
其牡丹舊坎果腐根吐莖矣大力者之庭向所發而負者卽以是年告瘁事未必然
譚者至今不衰復指宮後兩枯柏亦神物而有年忽若羽化不知何因仍聽其載立
宮庭無敢擅取余歎曰山靈實呵護之松柏未嘗彫也宮之花樹有此生死兩異
雖兩詠之頗似爲向之有大力負牡丹去者解嘲遊八信宿辭上清將命駕巨峰爲
最上遊得津二出天門後一津差捷凡三折天門後纔一折進而達巨峰折倍之折

每十里許純任杖不任輿策迺盡以其策付紀生取天門另道去止煙雲澗遇余至
生不須率余當山後山峯乃澗也天門後神室以回祿故神方露御獨香火在余與
屈眉道士展老君卷慰勞者久之見其齋鼎中煑山蔬道士自相味余就鼎探其煮
試味之果太羹也終不以易余味性相近習相遠也余不降歎息云向前遠一折險
於一折俗呼爲折中倒溜者余誤認爲如急流義能令人故退之是曰倒余向善退
不善暗進茲迺暗進不復善退卽余亦不自知其何以然客莊生曰固不同也向之
急流實畏途今之倒溜將彼岸名類而實殊宜其有嗜不嗜善不善也余曰知言哉
倒溜得度莊里許而榛莽一望靡涯際又當其前矣觸地排闥須十手披之竊進
進進進數十手可作千萬手用也客頗以是故減遊興余復爲言振客曰行百里半
九十末路固從來不易旣幸而至此雖欲不百里不可得且有招余於岷崑頭者聊
試一仰首焉巨偉在目中矣居頃之莽復窮而峻嶒竦竦去天尺五者復不以日以
鞠如不容卽玉皇殿玉皇門也蕭衣冠拜玉皇出登峯四眺兒孫羅立爭投余懷余
當是時手弄白日足濯滄崖眞可以揮斥幽憤排闥蓬萊遊矣不聞一至於斯也已

復念黃子別我去已三日一羊祜不成其爲賢達勝士此遊雖造極頗願安得百歲
後不至潭波無聞巨之尖處隱有洞今其主人洞者非方外而姑託之方外者也透
骨骨即可以主人洞決不可以主人我洞亦以是故損聲價余去洞復就殿側小憩
道士頂禮焚香讀玉皇經者頗足耳目也烏青之觀上清第一諸宮亦復不可勝
窮獨巨峰寥寥何所處太高冷隨之夫山亦有然者問其司巨者何在途有兩羽人
如俗家着頭狀云師採藥煙雲去知將以遊至屬羽爲邀能共否烟雲即客秀才分
道去遲我處余於是如羽指辭峰就洞辭無幾何武雨爲之滌塵三里河居士爲之
腰峯餉芋栗薄暮抵洞得晤司巨採藥去還者即洞命盤殮皆松脂之屬也腹用果
然是爲最上遊亦最後遊余喜其遊之成也得句云生被石頭結碧魂肯因昏黑放
岷崑遊九九遊者其山皆盤礴吐吞於窮海僻陋之濱若遊而肥畏名而逃焉者而
獨以恣余遊余遊放矣其山當潮波作鎮我東極如府齒附瀝咽使負海之民恃以
不怖而問則蒸油雲泄膏雨以利生物不無太勞故總稱之曰勞山余以是故遊遊
非放放矣始三月三日庚申迄於十有五日壬申而遊成言歸太古居停師復借報

黃子曰醫稱國手徒爲爾命壓人頭不奈何蓋亦白集中詞余一再歌之噫然笑掃
花天壇手復若不免太平騷發於聲詠謫仙謫仙獨不畏千載下有高子者實病之
爲不廣乎於是乎記得詩十首五言古一餘皆律也舟山恨者白也非我也借之共
成十一詠己卯夏五月記

附錄

邑庠有副行士王曠如號御赤學宗程朱至孝幾微無或自欺昔山遊將至太平宮
倦於騎少息其騎逸而食人之禾不知誰氏之田也曰人力而勤諸原將衰老育幼
乃以管道路之踐傷乎彼即不知而我實縱之能自安與計其直倍以償之繫錢於
所在然後去同遊笑其迂曰是不亦爲行道者有平日事固有之吾亦取其不欺耳
甲申間變北向哭踊創於中若抱終天恨不有其身而欲往從之者家有老母跪而
泣於前曰天子死社稷矣誰可不死者願吾母惟兒也朝夕則死之義非一日可畢
自今以往膝下有兒戶外無兒矣遂閉戶不與人世事事母之暇則體認程朱證所
以自立於今日之人道者讀文文山詩不禁泣下也友或過而問焉謂身之所處者

位也則道也士也胡為乎其已甚也對曰是當然而然者耳大荒中豈有人理哉論年而母考終命哀號而告之曰毋無謂是棄兒去也前之不死以有母在个何愛焉吾義也吾義也蓋生事既畢而死事方來也盡誠盡禮竭志大專葬不厭速既葬則死之其所遺命厚親戚宗族訓婦子者累累預書於紙確然倫紀久而不移其斷於義無或自欺有如是夫

山史氏曰吾作山志甫畢而友人告曰王御赤執節死矣夫士可以不死而死之以不死為恥者也死者臣道然也恥不死者非獨臣道然也顧瞻中原鞠為茂草六合大義與有憂患焉千古人心此其不可少之一死哉程朱之業也榜山之光也備錄其事以見正誼明道之士自在宇宙而朝廷無人則治亂存亡之故不亦大可痛心與

論曰吾概觀榜山一志而知先生之意不在山也先之以本志其發舒也有自其表著也有旨因文見義釋厥微辭特筆先生之蘊藉先生之生平也附錄而終之以王生大節悲夫斯志也跡其本末綱領而先生之隱痛於中者不亦深切著明乎哉

榜山志記言

窮通顯晦時也時所遭卽爲人道盡人之道者非時所能制也嗟乎先君子生平其以憂患爲人道乎先君子非以見嫉於權臣爲憂患者也憂天下事之敗於權臣而忠國家之淪胥以亡者也小子一日侍先君子側見所爲撫今思昔形諸寤歌求自立於時命中者遠不可卽近不可居天若限之而已獨持之卒憤志以終也悲夫先君子之爲榜山志也豈志山哉志其所以處山者耳故卽事以見義觸於目發於言人以爲性情之適也而不知傷心爲大耳山之深海之淵豈有當於草野微忱哉已矣乎先君子明於春秋大義內君子外小人始而夫就以是也終而獲藏以是也山志之取于蓋可知矣

張饒州并叔其居官行己先君子素所聞而慕之者嘗語曰今日而有是人也使在朝庭可以觀矣然誰其容之哉先君子歿數年而非叔先生入榜客之玉葉樓蓋亦時不淑而克盡乎人之道者故推先君子之志補人柄隱若自華若慈憐先君子皆嘉其行修也先君子歿而兩人者克有成則亦仙釋之不可遺

者並及之

男坦謹記

嶗山古無志有之自 先侍御公始 先浦江公秋水居士補成之 先侍御公生
明季世遭值滄海之變孤忠佗僭藉著述以發其悲慨蓋不徒紀名勝表遺蹟也爾
時文集方段虛觸忌諱故書成而未付梓道咸而後迄於今茲晚明遺老之書漸以
流布獨是編素無刊本知者尙是潛德幽光豈容終閤爰亟函之廣人出費付印以
餉同好原稿似尙有脫文誤字恐臆改失真俱仍其舊而志中凡嘗論口者皆不載
姓字今亦末由審定爲何人姑從蓋聞夫嶗山斗絕僻處海隅自前代以來非嗜遊
好奇者罕能至焉故昔之人目爲靈輿之府棲隱之宅乃者寰瀛交通嶗山西南毗
連青島諸案割歸租界曾幾何時而人跡罕至之境行且爲中外輻輳之地矣嗟乎
世殊事異陵谷有不可知覽是編者其亦不能無慨也夫

民國五年十月

十世孫象寬謹誌

民國二十三年十月再版

卷一
一
二
三

附遊勞山記

此山係萬玉之作對於遊覽之極佳者詳載四者每引以為憾
茲將遊勞山所附載於後庶遊覽者可按圖而索不至迷於所向

序

余生有煙霞之癖尤幸所居與勞山為近與到之時輒攜筇獨往攀危樹躋深壑探
奇索隱動輒經旬而後返竊歎夫二勞近來草莽雖開而怪偉詭異之觀尚多澗沒
於深山窮谷之中不獨遠方來遊者無從問津即久與處者亦且交臂而失是編之
作名為指南於道路名勝特加詳焉其餘則概從略蓋不欲以勞山私為己有而願
與海內有同癖者共之

中華民國二十三年暮春

卽魯周至元謹識

凡例

(一) 勞山雄峙海隅久爲一般人士所向往自青埠開闢以來游者驟增然其中巖壑複雜易於迷津卽僑土人指導其於名勝又多略而不知是編於勝蹟距離之位置及游覽之途徑悉詳載之俾閱者一見瞭然遊者苟手持一編二勞中自可做往咸宜

(二) 是書爲便利游客計於途中食宿及一旦遊覽應知之事詳言於遊勞須知中遊者可先時瀏覽以免臨時感覺困難

(三) 是編雜採群書徵之親歷敢信無臆側妄作之弊

(四) 是編舊欲附風景照片因思名山勝蹟遊者自可隨時領略曲片隻幅殊不能盡夫二勞之奧而適足以失虛山面目之真

(五) 凡名勝有俗名者必並載之以便游人臨時之詢問

遊勞山指南

卽原周式坤至元編

勞山之沿革

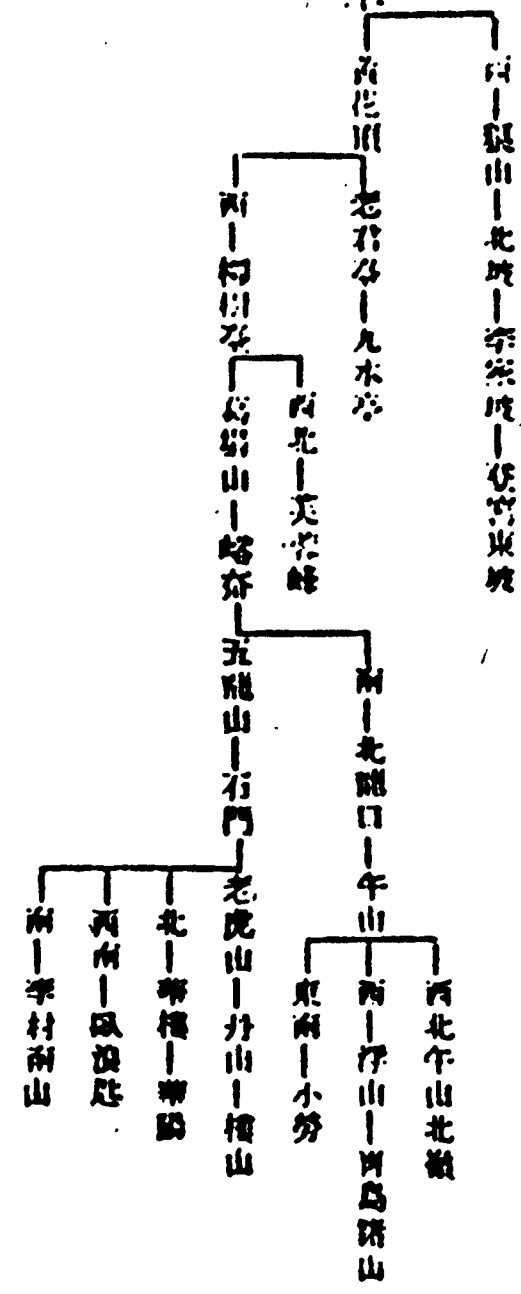
勞山在卽黑東南瀕海處有大勞小勞之分降濬以千數洞壑以萬計周廣可數百里磅礴鬱勃爲海上之名山寰宇記言秦始皇嘗登之以望蓬萊漢書載逢蒙養志勞山神仙傳言樂正子長遇神仙於勞山中昔是爲徵考惟魏書地形志唐書姜桓傳皆作牢則係傳寫之誤唐玄宗天寶四年中勅許王晏李華周燮樂此山因更名輔唐山而李青蓮贈王屋山人詩有我昔東海上勞山餐紫霞之句似爾時名已遠播矣宋初蜀人劉若拙寓居山中太祖聞其有道爲建太平興國院以居之而上清太清兩宮亦同時興進勞之宮觀可考者卽以此爲最古嗣後邱長春李志明雲崑子徐復陽接踵而至而名遂大著而其奉真人又以其奇秀等蓬瀛更名曰崑山然終以僻處海濱與內地隔絕好奇之士徒勞想往迄至清光緒間德人租膠州灣開青島爲商港勞山諸峯半劃歸之德人最重遊覽獎勵登山不遺餘力環山道路大車輿築山青島乘汽車可直抵山下以是遊方有事於尚者率一遊焉至民國三年

日人占踞青島登臨之路日漸荒寒深山之中竟爲匪人遁逃之藪因之來遊者多聞風喪足民國十七年東北海軍司令沈鴻烈駐防勞山灣首仗義舉肅清匪徒於山中古蹟廢木殿禁摧殘樵伐而於道路之修治尤爲關心二勞山色竟一旦煥然維新每當春秋佳日中外遊人絡繹於途旅舍別墅之建築亦且有一日千里之勢矣

勞山之山脈及河流

勞山山脈遠祖長白山近自靈山山脈蜿蜒而來經招遠萊陽而抵卽墨境奔騰蹕蹕盤伏鬱勃而結爲勞山半島其主峯爲巨峰高出海而一千一百三十六公尺迤當勞之中心其支脈散而四走更復生岐其由巨峰分出者約有五曰東南支天門天茶高石屋間霞洞八仙墩皆屬焉曰東支龍泉沙石屋荷榭台皆屬焉曰北支丈老園丈扁園那羅延山棋盤石白雲洞上苑諧峯文筆峯鳳凰園琵琶園土嶺嶺太勞園椎子崗棒石以至王喬園三標山起仙臺鶴山皆屬焉曰西北支五指峯黃花頂狼山老君台柳樹臺登瀛諸山葛場山芙蓉峰松山午山小勞浮山青島諸峯五

西北支—五指峯



總之山勢東峻而西坦故其脈東南短而西北則迤迤甚長也

勞之潤澤復雜故河流最多而其大者概由巨峯為分水嶺其在西北與北兩支脈
 之間者為百沙河源出巨峰之陰蜿蜒西北流至魚鱗口瀉為瀑布歷內外九水以
 至北窩落而出峽更合桑家澗五龍河諸水而北而西經華陰流亭曲折凡四十餘
 里由女姑口入膠州灣其在西北與西南兩脈之間者為涼清河發源於五指峯上
 游為茶澗曲折南流由登轆口入海其在西南與東南兩脈之間者為流清河源出

巨蔡之陽南流入海其間潤勢之險峻諸水爲尤其在東南與北支之間首爲
濛心河源出巨峰之左東阿之水半歸之蒙英口及明道觀二水乃其大者此外
入南海者尙有石院河源自小勞山南九水源自柳樹峯烟雲澗源自碑塔嶺大門
鮑魚澗源自天門峯八水源自北大頂入東海者尙有崑山河源自青山崑山
崑河源出一氣石峯河源出那羅山清正河源出滑溜口上苑諸澗源出三層岡
其北流者有小王河發源泥窪口跑車河發源平瀆嶺石人河發源礮石口而濛河
尤以小王河爲最大澗勢峭拔中多曲折九水而外風景罕匹他如張村河發源葛
塢山李村河發源石門山石橋河發源三傑山其流域皆在山外故不復詳及也

遊覽之道路

遊山路徑德人開之於前沈公治之於後所得成績已斐然可觀其由青乘汽車可
直達者有三在南曰登嵩流清河山南海路道之在中者曰柳樹峯山李村路至南
九水北上可通之在北曰大勞由李村經葛子庵藍家莊烏衣巷諸村可通之其由
大勞北經劈石口由柳樹峯北經上苑嶺皆可直至王母莊村村爲山中市鎮爲卽

學堂山衙入山之通衢山村而南沿東海路經釣龍嘴峽庵可直達太清宮是則
 環山之道可通汽車者也若深山之中德人曾開登山路徑十有六線刻石立誌依
 次編號並於其間立標以誌號數遊者按圖覓路自可免失途之患茲將其起終點
 詳記於後以備遊者臨時之參考焉（一號路）自大勞觀起東南行循外九水澗底
 以抵北九水廟而達雙石崖山此更東三里為蔚竹庵山庵更東行四里至滑溜口
 折而東北以抵毛兒嶺山嶺東行為白雲洞白洞更東南下迄華嚴寺而止（二號
 路）亦自大勞觀為起點經北窩溝而東行以達土壩嶺折而東南行至滑溜口山
 口直南抵勞頂更山嶺頂西麓下折而東與十四號路相交復東南經天茶前明黃
 洞直抵太清宮（三號路）山大勞觀南行至燕兒石崖折而東南至柳樹臺山亭復
 東南行經麥石屋五指峯之陰以達勞頂山嶺頂南下與七號二號兩路相值更東
 南下至森林公司由此向東南上而復下經天門峯倒溜子天門后以達上清宮山
 宮更東南上而復下至太清宮而止（四號路）山柳樹臺南行至北坡折而東經麥
 石屋山折以至滑溜口西下抵棋盤石而止（五號路）山華嚴寺西上至棋盤石折

而西南直抵森林公司而止(六號路)以上淺嶺爲起點止東行經小玉河上游直抵太平宮更東下接於十號路(七號路)由九水庵起而東而南行以達荊條澗折而東北上經四號界石抵巨峯陽二號三號交接處而止(八號路)由土淺嶺起直南至蔚竹庵山庵復曲迥南行抵四號路而止(九號路)由東密起踰涼水河爲大河東循此北上與七號路相交更北上爲茶澗山此東北上經麥石庵抵八號路而止(十號路)路線最長由登密東南至聚仙宮沿南海路經大小平嵐梯子石而抵太清宮自宮折而北爲青山更沿東海路越黃山長嶺鈞龍嘴直達王哥莊更折而西南上至土淺嶺口經九水庵以達柳樹峯而止(十一號路)由柳樹峯北官老石屋爲起點南至雙石屋轉而東南抵九號三號兩路交處而止(十二號路)由北九水庵起北抵二號路而止(十三號路)由九水村起東行而北而東與十六號路交東北上至北坡以接四號路(十四號路)由登密至華嚴寺成東北西南之直線路經塔嶺風口紫英庵口望海嶺口四嶺而紫英庵口尤較三嶺爲高(十五號路)由柳樹峯東抵黃花頂而止(十六號路)由登密北上接十三號路以至九水庵此

外路徑向多如自流清河沿天門澗上可達天門后由泥窪口北下可達小玉莊山
陰谷並行可達御樹臺山上苑南上可達白雲洞山背山東南可達八仙墩亦皆屬
往來之捷徑遊者可參之地圖因地制宜自得術途進行之樂矣

勞山之勝蹟

勞山僻居東海距內地險遠故往者名公巨卿罕與爲緣惟異遭特行之士多寄跡
於其間然而除不其山之康成書院棋盤石之孫雲山房外如漢之逢蒙南史之僧
紹唐之姜撫其遺蹟皆不可考薛子瞻有曰勞山多隱君子可望而不可見可見而
不可卽是知處勞之高人逸士姓名不著者尙多也宋代以來藝蓋長春雲岫慙山
慈雲之輩迭相托足雖屬縉羽者流皆卓然是爲山海光若夫其怪峰絕壑奇石古
松天然之勝各不相宜移一地而勢態迥別移一境而景物各殊遊者非遍覽窮探
不克以盡山之蘊蓄焉舊志約爲三路尙有略者今特將名勝分爲十八總聯爲一
線庶幾於山之勝蹟可囊括無遺云

南海路勝蹟

南海路以青島爲起點太清宮爲終點中經浮山石老人午山小勞沙子口登密淵游淵聚仙宮流清河大小平嵐梯子石入水河以及太清宮西山

浮山

浮山去青島可十五里山勢險峻其高度海拔三百五十六公尺上有庵曰朝陽爲明
卿舉進士黃宗學讀書之所背環危巖前俯大海雄秀之觀爲西南諸峯之冠其西
南麓有草庵相傳即其當日所建庵中銀杏數株至今婆婆猶存也

石老人

小勞山

自浮山所東行二十里爲石老人村村居午山之南麓其西南瀕海處爲石屋門門
處巉崖之下西南向深廓如廈屋其盡處螺旋入者丈許人坐其中海色一望無際
浮山數點出沒於銀濤浪花之中幾不知置身何所也門之左數武外怪石森豎質
堅而色麗瑯勃透瘦作猛獸奇鬼搏人狀海潮沖激浪花噴噴遊者每驚愕然由此
更東數十武有孤石屹立灘中爲石老人高可數丈下約上豐腹有孔透明如半月
潮汐汨溢恍疑如勁洶奇觀也由村更東北行五里爲石院廟廟東三里爲煙臺頂

西北摩崖上鐫高陽劉初孫魏世淵題名末書大安二年勞山石刻之最古者更東則小勞山也形如覆盆巍然而立羣山繚繞若朝拱焉

沙子口 登窟 茶洞

沙子口在小勞東三里舊名董家灣海濱之一市鎮也其西南有海廟其東有湖音院皆相去三里許院廩建無考萬歷間重修之峻嶺四環松竹蔥蔚亦勝地也出口更東北行八里爲登窟村村三面而山南見海光平時數百畝椒梨之屬成林每值花時雪天玉蕊不足爲喻入其中者咸謂不減武陵桃源也其自村沿涼水河東北上爲茶洞夾洞嵒峰秀削竹石清幽有庵祀三官爲膠西王姓所建上有洞相傳卽其避兵之處山此更北上爲大園子平地可數畝樹最密茂昔時德人曾於此建別墅今已圯毀矣

煙雲洞 聚仙宮

由登窟村踰涼水河東南二里爲煙雲洞洞爲登巨峰門戶兩山相夾崖石蒼秀自外入者一徑曲折礧礧間左右竹樹迥合濃蔭如幄潺潺者洞底水也韻耳清心庶

虛空室其內有壽陽庵倚山傍澗境頗幽靜中祀三官清乾隆間重修之後有玉皇
閣今廢山澗更東南行里許至聚仙宮宮處山之南麓前朝大海形勢天然爲元泰
定間李志問王志眞所創建學士張起巖爲之記舊時殿宇宏麗今惟神武殿存耳
宮之西道旁有太湖石玲瓏透嵌如米顛袖袂中物其西北更有椅子石形絕類椅
上鐫音龍庵鎮水廟六字或舊時有庵於此不可考已

流清河

大小平嵐

梯子石

流清河在聚仙宮東二里路經麥窩村村多漁筏可乘之以直達下宮河之兩岸皆
有人家澗澗以入山色秀奇里許轉勢忽狹澗不及丈水自內奔騰下澗至此突爲
所逼勢益暴怒雷翻雷轟湧爲深潭若雨後觀之則河傾海立尤爲奇險云河之東
偏有山岬入海際土人呼謂鮑魚島其實則正南海中者方是由此更東爲大小平
嵐岬危巖臨大海一徑迂迴於山之麓十餘里至梯子石石屬天門峰東南支山勢
陡落險峻異常陞徑而上難於登梯舉首則巉岩欲墜俯視則驚濤拍岸過者每揣
揣其懼相傳昔時有巨石於其巔當路徑出其上尤屬危絕往來者苦爲愁而去之

今市長沈公特勅工砌以石礫以便行人然居高而深臨臨之者尙不能無懼心也

八水河 東平嵐

自梯子石下而復上更下爲八水河其上游爲龍潭瀑夾澗巖壁亦峭削古木蒼松生其上者皆作虬龍怒攫勢澗底潭水尤清澈倒影其中風景最稱幽麗也自河更陟巖崖東上爲東平以嶺有由神廟前有平崖可憩東南望大海茫無際礙而太清宮已可於松篁掩映中指顧得之矣

巨峰勝蹟

巨峰爲秀之鼻祖羣峯環列迥然巨觀然其洞壑之奇多會結於山之陽故登臨之路不一而以山煙雲澗入者爲得追覽其蘊奧焉

海峯遺蹟

相傳有龍樓臺河之塔置於此因得名自烟雲澗東北上至此凡四里北望巨峯重巒巒障高出雲端而廻視海光瑩晶如鏡大福島適當其中如青螺焉由嶺更東里

許爲金壁洞兩石特立一巨石假伏其上背倚危巒東朝大海亦勝地也其額鐫金壁洞三字末署萬曆十七年子秋立子秋何如人不可考其山此折而東南下經馬鞍子山可達流清河

風口 森林公司 鐵瓦殿

自碑塔嶺下而復上爲風口左右之諸巖樹石益秀奇仰視巨峰已在目前路之旁有大石假壑臥下有清泉相去不咫尺而其味甘苦迥別曰甘苦泉亦一奇也過此更下至湖底石愈大水聲澎湃震動崖谷西爲釣魚臺對立者爲七十二峰山山石層疊天然如級故名山此更過湖北上則森林公司在焉地當東住嶺之盡處四圍羣山環襲略無隙露左右兩澗之水合於其前泉石竹樹之勝兼而有之其轄境約四萬五千餘畝故爲官山之牧場光緒間即劉鈞五王作梅等集股經營之松楸桃李之屬今已蔚蔚成林山此沿東住嶺之脊北上巨石長松夾道錯立湖底水聲潺潺不絕令人煩襟頓滌里許抵鐵瓦殿殿一名白雲庵後倚巖嶂旁臨深壑翠峯環立惟南閩處見海光如天生仙閣然勞之宮觀得勢之高曠者應以此爲最嚴故

稱古刹明嘉靖間朴一向重起之其徒李陽與繼業至高來德而大新之助成者有邑人藍因及來中丞劉公拙齋玉皇正殿三楹盡毀以鐵瓦瓦徑長三尺上鑄男女姓氏磨瓦作龍形尤爲精巧至清康熙間遭回祿之災道衆四散庵遂蕪廢今其殿燼柱石尙屹然林立也

金剛園

白雲庵

金剛園在鐵瓦殿之西前有太華六合兩宮俱圯其上嶄然秀者爲靈旗峰再北上爲卦峰卦峯之下則中巨峯之白雲庵也庵與鐵瓦殿同時所建慈山上人有萬歷間重修撰碑峭巖環抱前對金剛園上有洞深而幻采燭始可入土人呼謂葫蘆洞取其形似也庵自鐵瓦殿燬後亦尋廢矣

白雲洞

朝陽洞

白雲洞俗名流水園去鐵瓦殿東可二里絕巖壁立中裂爲隙水自隙中下墜琤琮有聲落地成潭味甘而冽爲流濟河發源之處其旁有洞穹窿則敞內可容數百人爲朝陽洞往昔山民牧牛者至夕則將牛驅其中故俗呼之謂避牛石屋

慈光洞

自然碑

巨峰

老君洞在鉄瓦殿之西洞口南向內僅容人旁有明正德及嘉靖年間歲月更上峭險不可登其山巖之左脅攀危巖盤折而上約里許折而西至慈光洞洞處絕壁之下邱然如卵形旁映危峯前俯深壑俯視海光若在足下以高敞取勝者也洞內石色莹潔若或磨礪上刻慈光洞及慈寧宮近侍某七絕一首完好如故風雨莫蝕故也自洞返尋原徑復上路愈險峻捫蘿攀葛則步然後移二里許至石門南北兩巖特起有巨石穹覆之雄暢宏潤大如城門穿而西出自然碑已在目前矣碑高十餘丈寬三丈許雄偉傑立而不加例上有石短而圓覆出宛若碑額焉造化鍾秀幻此巨觀觀儒宗之沒字碑洵有人天之別自碑前繞而復上經七星樓新月暮雲諸峯二里至美人峯峯爲秀出者俗名比高岡峭拔矗立不可攀躋相傳惟鶴人名山賊者登之山此更上乃達巔之西趾迂迴復進始造其巔巔爲巖石累成其巖處祇容一人坐德人時竹環以鐵闌遊者可授之以登未既而毀民國二十一年有徐仁者復修之登其上舉首天外俯視寰中鶴嶺雲耕爭奔眼底登乘處其北膠卽當其西

村野景色歷歷可辨其東南則大海瀾漫浩渺無涯港汊紛紜島嶼羅列數百里外之遠近高下皆在指顧中洵海上巨觀也峯北阿有地曰磻韋絕巖下有泉出焉名源泉其水冬暖而夏寒爲白沙河之發源處

天門峰上清宮勝蹟

天門峯爲巨峯左出之南支峯特以次降至海濱其山陰爲天門後東去上清宮約三里許

會仙山 碧雲峯 天門峯 羅龍峯 南天門 碧天洞 暖石屋

會仙山在森林公司東南爲群峯不下數十皆崢嶸聳峙以朝於巨峯自其左脅下而復陟三里爲碧雲峯峯勢拔地特起峭危不可登更南里許則天門峯也兩峯矗立對峙如門煙雲出沒氣象萬千迴視則群峰巖巖俯視則海色晶瑩高曠空明日出凡界其前爲羅龍峯峰勢飛動上有池深不可測曰浴盆風湧浪翻莫可過視更南數峰則南天門也兩楹並列與雲門迢迢相對惟其高稍遜耳雲門峰之下有碧天洞洞則寬敞處絕巖下土人呼爲金鑪殿以其雄闊而壯嚴也上有泉涓涓下滴

天寒則結爲冰著狀尤瑰麗其山峰有循天門澗而西南下可至流清河路經暖石屋凡山中之洞土人皆呼爲石屋此洞東南向旭日初射先至其中故較他處尤暖云

天門後

自天門峰之左壑墜而下路最險峻障而爲天門後有庵曰先天旁有貯月潭四圍崇嶂孕抱故氣候最暖琪花異卉秋老猶芳庵爲有明白道人所建祀玉皇至天啓年中有齊道人者居之加以重修已而復燬清乾隆間復新之今則羽流全無惟數山家居焉庵之右爲海門澗曲折南流至八水河瀉爲龍潭澗瀑布

上清宮

宮距東海爲近故遊者多山齊山村太清宮以起之其間樁軸合沓樹石蒼翠自外望之若無隙可通然入其中則綠園清幽奧而不隘蓋此地兩山夾澗前趨漸南漸逼中幻爲壑宮適居壑底故勁甍幽深爲勞中棲真之佳地宮與上苑太清同爲華蓋真人勅建道場其後長春邱真人寓居之至天與間半就傾圮大德初隱真子李

志明鳩工重新承務邱朱眾爲之記至明廢隆開紫陽孫真人復重建之後殿祀玉
皇前殿祀三清今三清已廢惟玉皇殿尙存殿之東偏有石龕上鐫道山二字相傳
係邱真人跌坐之處道山之東復有巨石一刻字數行及青玉案詞一首亦係真人
筆也宮之前有朝真橋宮之右有迎仙橋兩橋之上皆竹樹蔭翳人自橋上過其下
水聲潺潺頓覺愜然意遠迎仙之北有巨石崛起額鐫紫山上清宮及邱真人七絕
十首下有泉延而成河曰聖水味最甘冽昔人有品爲勞之第一泉者繞宮之異青
古木最多門前銀杏兩株尤屬蒼老怪枝分披瘦疣垂葉洵爲數千年物而宮中之
白牡丹亦最繁盛幹高於楸花大如盆相傳卽聊齋誌異所載香玉者也

長春墓 龍潭灣瀑布

長春墓在宮南半里按宋史真人歿於京都白雲觀則其墓不應在此想係好事者
封土爲之由此沿澗西南行里許峽勢忽束盤折而下如墜谷中四圍峭壁迴映西
北壁高處龍潭瀑在焉水自巔飄灑而下凌空飛濺如玉龍橫飛沫散空際濛濛成
煙霧數尺後復著於壁布懸練挂下瀉於潭潭名龍潭灣沙礫爲底潭泓湛碧清鑿

毛髮旁有石平廣可容數人坐於其上觀瀑最傲其南下則入水河也淵狹而石巨水聲之澎湃作百萬金鼓聲

明霞洞勝蹟

天茶山爲巨峯左出之最高峯自此歧而東北出者爲一氣石更東南行則岷崙山也明霞洞在其前麓上有玄真洞東北下有鐵佛洞

天茶山

天茶一名三茶其高出海而約九百四十餘公尺其上兩峯峙立高入雲霄故又有雙峯插雲之稱惟其境過僻遊履罕有至者日起石一名一氣石謂其巔羣石環聚成一氣也遊者山華嚴寺西南隘全心河可登之其前阿爲高石屋上有洞爲大方禪士習靜之所禪士係膠西王氏女幼卽爲尼清乾隆間卓錫來勞處洞中凡十有八年而化自雲洞道衆爲置龍葬之石側今其墓與塔猶存岷崙山俗稱北大頂巉絕不易登巔有池生葛仙米可食

明霞洞

斗母宮

玄真洞

明霞洞在上洞宮東北山背山二宮分路石西陟嶺節仰望見之自下而上約二里許其半有棲玄洞洞旁有喬松數株夾道森列虬枝翠蓋蔽天凌霄由此更上皆修篁夾路磴道盤雲凡數百餘級成二十一折密管交際曦光不測人行其中衣衫盡縹緲盡面洞至焉洞處巉巖之下前俯深壑旁映峻巒寶珠山屏列於前山外海光明澈如鏡真上界清虛之府也洞係巨石渾成門南向額鐫明霞洞及大定年月字半沒土中相傳爲孫真人紫陽煉靜之所紫陽一字玄清嘉靖間因巽中佩進上釋門卷宗八部勅封護國天師洞左與上宮後兩石刻皆述其事者斗母宮居洞之右殿建無考明隆慶間重修之前有容舍數楹尤屬雅潔傍崖而結勢若凌空窗嵌玻璃明淨無塵凡風光雲影海色蜃氣歷歷在几案間亦勝地矣其山宮後更上石磴百餘級絕壁下爲玄真洞洞亦爲孫紫陽習靜處旁有字苔他過半惟重建玄真吸將鳥魚口中吞十數字約略可辨其左復有小洞西向相傳爲張三丰之遺跡武進周魯題詩於旁有莫嫌三丰茅屋小萬山環繞壯圖圖之句蓋其境之高危明曠觀明霞洞又豈乎仙哉

鐵佛洞

自洞前穿修篁徑而東行半里爲東庵茅舍數間古木扶疎前有泉潺潺流亂石間亦幽境也由此更東北行則鐵佛洞在焉地爲女冠劉貞潔煉真處貞潔字恒清卽墨人明神宗時慈寧太后教乘傳詣京爲縷述其體原諸悟等經凡八部賜號慧覺禪士光宗朝入勞處於是今其室已無存惟碾石尙在焉

太清宮勝蹟

太清宮在東南海濱後倚寶珠山左爲甘龍頂其前平岡處爲海印寺舊址勞山頭去宮東可八里八仙墩及張仙塔在焉

太清宮

一名下清距上宮可三四里爲二號三號十號三路交叉點山青島乘船可直抵之三面峻山大海當前局勢之雄曠當爲二勞第一其間林木尤盛古松修篁之屬布滿崖谷登高而望蔚然茂黯然深蒼煙翠雲籠罩其上如一片綠海一徑深入景尤幽奇濃蔭如幄蔽虧天日清冷而澗澗使人照慮全空蓋宮之勝概其資賴乎林木

者尤多也官與太平上清同爲宋初勅建嗣後邱長春張三丰徐復陽相繼棲止至明萬曆間圯毀將盡羽流不能自保適愆山欲因宮前地建海印寺遂以屬焉未幾有耿義閣者有餽於愆山不遂怒走京師變告訟之上勅命毀寺復宮並頒道經四百八十函令賈性全等守護天啓中道人趙復會復大新之分東西兩院東院祀三官西院祀三清而三清之西更有三皇教苦殿古祖祠殿宇宏潤嚴整今尙因之院中紫薇黃楊牡丹之屬亦極繁盛而耐冬尤古老幹虬盤新枝鐵勁花時艷紅如火於雪後賞之尤爲可觀三皇殿中有元世祖勅諭護教之文其後有長春真人石刻迤而西出爲竹院其前沈公鴻烈功德碑在焉由此延而西北山石秀削崖崖上有康南海徐世昌等紀遊下而南行抵海之濱長堤橫亙約半里許怒濤沖激直至堤下登堤環眺心目一曠宮之左有經神祠爲日照尹現若先生所作今廢其東山前麓又有馴虎庭遺址不可識矣

海印寺

海印寺爲上人愆山所建愆山字德清萬曆間來勞尋那羅延窟不可居至下清宮

曩時宮就地毀道衆苦無藉願以地屬之上人遂走京師請大部藏經歸大建寺
刹佛宇僧寮鼎盛一時既而以耿一閭之告愍山坐以私遣寺院戍雷州寺遂盪廢
今三清殿前海軍崗爲運動場者相傳卽其遺址也

八仙墩 張仙塔

勞山頭爲勞之東南盡處山宮左有徑可達然區仄頗不易行遊者可由青山村以
赴之自青山東南踰重嶺爲試金灘灘產四石可供其黑者尤精潤能試金之真僞
自此更南經哩錢石溝缺槽登山之筧折而東右肘危崖下卽大海曲折以至勞山
頭山峯突起形如覆盆周圍皆巨浸也自峯之西阿朶南旋下爲八仙墩有石坡廣
數畝東下斜插入海海水洶湧山勢若動其北則峭壁千仞峻嶒過天下納上覆其
勢欲傾石屑屑作五色斑駁如繡處其下者仙墩也大石錯布而平可坐海濤沖湧
直上與墩相擊搏浪花倒卷數丈飛舞空際如玉樹如銀花如琉璃如珠璣可喜可
愕洵山海奇險之極觀也其自峰西沿峯頂東出遙望山麓亂石屑疊如塔狀者張
仙塔也相傳爲真人張三丰遺蹟旁有耐冬一株大可合圍居山之半而不曲不撓

亦一奇矣

東海路勝蹟

山太清宮起至海雲庵止南北延長約四十里皆山海競險松石錯繡昔時徑頗險
通民國十七年沈公鴻烈倡率修治之羊腸小道頓成康莊通衢遊者曳筇其間翔
翔容與則風光潯潯滌盪心目如行山陰道中有應接不暇勢矣

青山

煙霞嶺在下宮北上里許舊有接官亭今廢兩山相夾一徑中通登其上南瞰大海
碧波拍天竹翠松影中隱約有宮宇者則下宮也由此北下爲青山村村民數百家
倚山勢高下面結廬自遠望之重疊若層樓復閣野卉琪花點綴其間幽麗宛如畫
圖西爲青山口兩岬遙拱大海中海風帆漁筏時出沒於煙波縹緲中亦勝觀也居
民多林姓相傳其先爲閩人明季避亂而來因止此俗尙古樸婦女見有客至不甚
迴避大有天臺仙子之遺風焉

菴山

器貨堤

斐然亭

釣龍磯

海雲庵

豐山

其人家之傍山聚而成村與胥山同山此北經長嶺而至反眼嶺嶺一名窰貨堤峭巖壁立東下即大海往時徑偏仄不受足今成坦途矣過此更北爲蕪心河大石磔落錯布澗中水自高處下注至此突爲石所阻急切不得洩蕪河倒湧而成奇觀踰河更東北上過反嶺後而登望海嶺山岬岬勢深入海際其上斐然亭在焉亭爲滬上人士所建以紀沈公鴻烈者高五公尺廣四公尺袤六公尺結構悉仿歐式人坐亭中憑欄四眺山海勝景一覽無餘亭之北爲修路紀念碑迤而下有徑西出可達華嚴寺自此沿海更北行經南窪河而抵釣龍嘴村村之南有大方禪士道碑其東瀕海處爲釣龍磯亂石崗崗下臨大海驚濤撞石骨欲摧山村而更北行過泉兒嶺直抵海雲庵庵居蕭王之南地名葦子相傳唐征高麗時所築明藉以防海者中祀三公龍圖學士包拯寇萊公準及縣令海瑞當其東爲仰日灣浪平風靜漁船紛集日人攻青島時曾於此登岸蓋亦海防之要地處其北者豐山也其東南山脈入海處爲礁石灘灘產礁石秀潤可供其佳者須待潮退後於海底取之

華嚴寺勝蹟

華嚴寺在那羅延山東麓重巒環合左襟大海其間林壑之幽奇樹石之蒼蔚洵是
爲二勞名勝之冠遊者自海濱取徑路旁巨石有清乾隆間巡撫惠齡摩鐫山海奇
觀四大字徑可丈許沿而南爲沈總監德政碑山此循石徑盤折西上長松修篁古
木異卉之屬夾道森植濃綠蔭翳有時仰望不見天日而石之卓立林間者皆突兀
偃蹇與松竹爭長上多近人鐫刻凡數十紆迺始達寺門門前幽篁尤密茂迤而西
爲塔院門東向前有魚池環以石欄中通小橋流泉自竹根下瀉注於其中潏然有
聲池中蓄五色魚長或及二三尺浮沉上下最有幽趣院中之塔爲慈雲上人圓寂
處有古松兩株盤臂挽翠抱之而不脫亦奇觀焉寺舊名華嚴庵爲釋利係明卽景
黃侍御宗昌所創建未成以兵毀其子坦於清順治中繼成之形勢壯嚴殿宇宏麗
因山而築每進益高佛殿當其中僧寮客舍居左右其前畫棟飛甍高出松竹上者
爲藏經閣清初所頒佛經大部悉貯於上登閣憑眺豁然目曠西南諸峯屏開壁立
東瞰滄溟一碧萬頃而松蔭鋪翠竹梢彈煙俱迴環獻奇於其下蓋庵之地固勝得
是閣而勝畢獻焉寺之後爲獅子岩巨石磅礴欲墜欲壓蒼松之生其上者皆曲盤

作虬龍形頗有觀日臺其下又有寂光洞軒敞明潔容數人坐額刻寂光洞三字

魚鼓石

那羅延窟

華嚴洞

自華嚴寺取道洞底西上夾澗料峯蒼翠撲人眉宇泉韻松聲冷冷不絕里許至魚鼓石石長而缺上有孔深不可測以物擊之琅琅作聲額篆雲穴二字由此沿澗更上路益荒寒大石突起障人而人穿石隙盤旋上三里抵那羅延窟窟屬兩山之枝北起而突爲危巖磅礴穹隆一氣渾成門北開梯扃石攀援始得上其內廓若堂奧四壁完好深三丈高如之澗僅半焉人坐其中宛如置身閣上也窟之上有四竅徑可丈許直上冲天仰首蔚藍如非中觀者焉窟相傳爲西方哲人演教處明萬曆中愍山上人曾居之其西有大石廣數畝中窪爲池曰天池蒲生其中天旱則益茂云其山巖歷歷而北上絕壁下有洞曰華嚴背倚峭巖東俯大海沐日奇觀舉目得之其陽有平地可居相傳華嚴廢舊址卽在此

棋盤石勝蹟

明道觀

望海門

明道觀距華嚴寺西上約五里地高八百公尺爲勞宮觀之最高者然其間岡陔平

街林壑幽靜高而不危於形勝中別創一格也其地相傳為唐王曼煉藥之處觀旁石上有天寶四年孫曇采藥山房鐫刻然其遺址已不可考矣濟康熙朝道人宋天成始創建今觀分東西兩院東院祀玉帝西院祀三清四圍岡巒環合如重城複郭昔倚胡塗子嶺前遙對天茶山西南諸峰尤峭拔其巖然矗立如椎卓劍植者為大小扁圓巨石巖壁如二人對語狀者則二仙傳道石也處觀之左脊為那羅延山山有觀曰臺巖石上刊浴日奇觀四字沿而北為挂月峯望海門在然兩崖壁立對峙如門巨石結其巔若門樓然人自門內下瞰悠然出塵海色浮天明澈如鏡嵐光雲氣繚繞眼底華嚴寺於竹樹葱鬱中隱約見之誠奇觀也觀之後有天然三仙二洞三仙洞者為郝襄季三道人歸藏處旁有泉竇為魚池方廣丈許蓄文魚於其中水清見底歷歷可指數也

棋盤石

自觀而南逶迤行松徑中里許抵棋盤石石為那羅延山南端西出突結為巨巖上有大石斜探巖外勢岌岌欲將墜望之若危樓高懸雲際中遊者捫松蘿陟東山折

而西踐嶺存行數十仞抵石下石峻峭數丈不可攀陟好事者聚石爲級以登之上
平如臺廣袤各三丈許平眺羣峰東覽大海西北俯深壑無慮深百尺引首下瞰悚
然心悸真高危之極觀也石之東偏刻採仙藥孫曇遺跡求仙石十餘字其西又有
卦行刻劃相傳昔年曾有道人禮北斗於此

滑溜口

自觀而西循五號路行四里抵滑溜口口爲一號二號五號之交叉點膠澳區第三
號界石在焉其西北爲泥窪口爲華竹庵達白雲洞之捷徑北出一徑經塘子觀可
達小玉村

白雲洞勝蹟 老君洞 二仙山 貯雲軒 菩薩洞 普照洞

白雲洞在華嚴寺西北太平宮之東南山自牝牛嶺奔騰而來至此突爲大海所逼
怒不得勝鬱勃盤結爲絕嶽其勢險峻異常自巔至趾皆大石礫河橫出斜撐如
鯨揚鬚柱而奇松萬株挺立石隙盡作龍翔鳳翥狀以與石爭雄長山高四百公尺
洞居其上背倚危巖前俯深淵東南瞰大海氣象高迥無倫精舍數處處洞左下因

山勢高低曲折而建錯落有致其登之之徑有二一由釣龍橋西上一自泉兒嶺南上路皆峻峭盤折峻絕如梯其東阿之徑路旁有老君洞洞處二仙山南麓轉峻迥互松竹蔭翳近人王明佛信禪曾棲止其中自此而上路益峻景益奇峯回路轉忽化爲幽谷古松修篁爛漫其間象鼻洞及先生塔皆在焉塔有二一爲得一子王生本一爲開山師曰白雲而象鼻洞處西岩下其形宛若象鼻然峙其東者二仙山也兩峯特聳松石秀奇登其上曠然有出塵想由洞迤北爲逍遙徑盡爲望海門巖巖夾立中闕爲門北來之徑即由此以登其山洞而南西入爲道院處其左者爲蔚雲軒懸崖結屋窗向南開俯視海光若在階下潮聲洪淋直透枕昨秋冬之交不出戶可得賓日之奇洵勝境也出院中拾級西上有精舍數楹居其北舍旁爲菩薩洞洞供鐵佛相傳乾隆間道人趙體順得之海上者洞之西爲臥雲窟窟竇而深假僕始可入自此更西上三十餘級折而北而白雲洞至焉洞係三巨石結架而成額鐫白雲洞三字深廣各數丈許奉玉帝像於中其環洞之左右前後者有青龍白虎朱雀玄武諸石而青龍石最奇雄偉渾侖莫可摹狀登其上二仙已俯伏焉下海色渾

茫一碧萬頃浴日之奇於此可得盡觀洞之後有古松一株曰華蓋老幹盤曲偃覆洞上蒼翠巖戢戢四出自下望之森然如虬龍灑甲挾飛騰之勢尤爲一洞之奇勝洞前復有銀杏兩株亦數百年物挺雲凌霄若與松石爭古其由洞南下爲清虛洞前有白竹松一株傑然玉立雪姿獨采亦一奇也自此更南下爲普照洞洞爲張真人空無歸藏處左右斗室小而潔近俯深壑遠吞大海白雲以幽古獻奇此則以清曠擅勝者也。

觀音岩 石隙庵

自洞前尋徑西上境愈高視愈曠數迴至西望海門南北兩岩壁立中通一徑東瞰海色恍感天際矣北爲觀音岩高廣各數十丈其半突有白石隆起如觀音小像衣紋畢具神采生動洵一奇也過此更西里許爲毛兒嶺嶺有山神廟前爲普慶庵今圯自此更南抵夾嶺河曲折西南上二里至石隙庵絕巖千仞庵處其下舊祀玄君今廢惟石刻石隙庵三字既楹聯尙存庵之前有大石特立廣袤數丈不偏不欹宛如屏障自下望之庵爲所掩不可見真天設與區也庵之右上有棲雲洞左下有伏

龍洞伏龍洞居石隙東下口東南向餘訝另洞深不可窮相傳爲龍蛇之窟宅云

太平宮勝蹟 獅子峯

太平宮居勞之東北偏自海雲庵南上可二三里其間巖巒蒼秀林木蔚蔚泉石洞壑之勝亦最饒奇致蓋勞之宮觀中以狹遠取最者也遊者由東海濱取道上漫山松風颯起與大海潮聲相應客使人襟懷峭厲盤迴約里許漸入古木修篁中石徑參差曲有幽趣路右有喬松一株橫偃於道左巨石上翠蓋高張如門戶然迴環以入景益深宵折而北則宮至焉宮一名上苑係宋太祖爲華蓋真人劉若拙勅建道場初號太平興國院明嘉靖間重修之至清順治中復加修葺中祀三清右上爲翠屏岩絕壁峭立蒼翠巖人巨石結松叢結其巔自宮中仰視瓊麗如展圖畫洵異觀也其山宮左出而北上有石屏立路旁爲詩碑乾隆時崔應階鐫登獅峯觀日七律一首於其上更北則獅子峰也峯勢深秀如獅狀東走而向西巔巨口龕張中可容數人臥人自峯之西偏蹠礪礪盤折上數迴而至石門門居獅口北旁爲數巨石結架而成上多鐫刻明參政陳沂所篆實寶岩及鄒學士善所題明明巔皆在焉穿而

更上乃造其巔東瞰滄溟瀕洞無涯湖汐激盪直奔鳥下曠然有一瞬千里之概真山海之奇觀賓日之勝地矣

猶龍洞

仙人橋

白龍洞

猶龍洞處翠屏岩下旁有眠龍石橫鐫猶龍洞三字其深可二丈許祀老子像於中坐其內獅子峰巍然立於前海色滄光可掬日得之洵亦洞天之勝區焉其山宮後曲折而北下爲懸澗水自西來泉注入海其成多巨石盤盤連互而平可渡爲仙人橋人自橋上過得光雲影松韻水聲應接耳目間塵慮不俟滌而自空遊者每徘徊其上不能去橋之北復有白龍洞自海雲庵入宮者境至此始奇西倚危巖東朝大海中祀玄君其上摩刻七絕二十首爲邱真人長春筆也

槐樹洞

東華宮

自宮前沿澗西南上三里爲槐樹洞洞高巖巖半入之時澗時狹深對莫窮相傳昔年土人避兵於內至容數百人云東華宮去宮東可二里祀東華帝君清順治間重修今半圯毀迤而北爲北斗石大石特起而平如臺爲昔日道士禮北斗之所由北

更南上則屬登北雲洞之道矣

王哥莊路勝蹟

由蕭旺起至大勞止汽車可直通之附近諸勝有塘子觀修真庵凝真觀熟陽洞靈聖寺劈石口

蕭旺 塘子觀

小王村在海雲庵西北三里其南爲小王河兩山夾澗水自中出溯折而入石徑盤互如羊腸約里許境忽開展幻爲幽谷有小山聳立於中爲二龍山山不高而松石蒼翠竹樹瘦奇玄都洞處於其巔門東向其外緣以短垣係王悟禪所築以供棲遲者由此更東踰澗而復上則塘子觀在焉觀居文筆峯之西南麓前擁嵐光右俯澗流巨石喬松稠林掩映相傳郭華野幼年曾讀書其中翫建已不可考明萬曆間重修之至清光緒朝道人吳介山復加修整更名登霞觀並延掖縣林鍾柱於其中教授生徒觀之前有放生池左有閻雲洞其東上爲望海門門處文筆峯光光園之間賓日之勝尤獲暢觀焉

修真庵

王哥莊舊名太平村距蕭旺可二里許地處平曠中前爲修真庵本古刹明天啓二年道人李真立始擴大之清康熙初楊紹慎復加丹堊勢既宏闊殿亦輪奐處市廛而塵氛不染洵屬修真佳地也村之後有蓮沼大可數畝夏時則池荷盛開艷紅奪目由此折而西行二里爲萬年水石石形類螭上有泉天雖亢旱不涸過此更西北行五里抵凝真觀居三樓東下前對對兒山松竹之屬最爲繁盛中祀三清明泓治中有重修之役山觀西北上三里有熱陽澗澗深敞如廈屋旁有室今圯清康熙間劉真人信常曾習靜其中其山觀而南行過對兒山至靈聖寺寺爲華嚴寺下院修葺萬竿境頗幽寂過此沿道循曲折西南上四里許至劈石口口爲東西往來之孔道兩山夾立中道一徑登其上限界驟寬雲嶺煙巒奔赴下回顧大海與天浮動恍如置身碧峯之間南下入谷底路旁有巨石高丈許劃然中裂若斧斲之劈石之名所由來也迺折更上爲百劈石口兩山夾徑與北口相望惟高不及焉更南下卽六勞矣

鶴山勝蹟 小蓬萊

小蓬萊在王哥莊北五里危峰聳立海濱上有紫霞閣舊址係明先六十叔祖如錦公別業有石坊爲一望海天傳卽當日所立其地巖巒青蒼松石錯秀迴望遙山翠屏四圍東眺大海碧波萬頃蓬島仙蹤想亦不過如斯也由此沿海潛而北八里至馬山山不甚高石色秀麗前麓有碧霞玄君祠其西則鶴山峙焉鶴山爲勞之北屏高約二百餘公尺自下視之爲峻嶺而登其上則勃窣深幻巖壑幽奇於名勝中別具一格遊者由山下庵覓得徑紆迴西北上至紫仙門門東向兩壁夾立一徑曲通古木巨石蔽虧掩映之迴折以入如另闢一天巒岫環合竹木清深令人心目頓爽北上爲道院南絕壁下有洞如窟狀若曰老君鎚鎚旁一泉潄然自石隙流出曰自然泉更西十餘步有梧桐金井相傳舊有梧桐生井上因名其自道院而北上有迥眞宮宮殿於宋嘉定間元至正朝復修分三段下祀真武中祀老君最上祀玉皇山玉皇殿之左尋徑復上有巨石刻鶴山迥眞宮數字爲長春眞人書更上則徐復陽墓在焉墓之原有危巖特起爲捨身臺臺之下有絕壑則摸錢洞也洞中生棘鈎皆

倒出俗傳復陽真人初係替其師李靈仙搗三錢洞底令取復陽於三載後得之日
忽明轉卽其摸索所致若仙鶴洞在墓旁微西石形類鶴洞居其下昂首振翮勢將
凌空自此再攀峭崖而上至滾龍洞兩石偃仰中空成竇竇狹甚人伏身石上展轉
始得入入之數武忽又高敞如樓閣坐其中俯視山海盡成異景矣自其內穿而北
出爲一線天巨石相夾峭然壁立仰觀碧落僅如一線南壁上有周魯題七絕一首
由其西循石隙匍匐出北上有金蟾石下面沿嶺存西行數十武至玉女沈頭盆盆
居岩巖徑可二尺水碧苔青瑩淨可愛自此南折而下有朝陽洞洞居宮石前對天
眼闢明朗幽潔亦洞天勝處洞之下有仙人路再下卽道院也院之東有巨岩攀援
可登者爲紫仙臺登其上東瞰大海曠然心目小蓬萊及馬峽諸山歷歷在履鳥下
而南望上苑羣峯片片如芙蓉插霄漢倦風靈氣飛墜襟袖覺飄飄然有凌雲意矣

上莊

豹山

醒睡庵

峽口廟

天井山

上莊在鶴山西南舊爲邑人黃景伯先生別業有快山堂竹涼亭荷池藤臺來鶴亭
諸勝今皆廢其西北爲豹山山色斑駁秀出睡醒庵居於其下相傳庵故在山巔明

隆慶間道人許陽仙始移建今所三面峭巖前通一徑竹樹清深別有遶趣山之南爲起仙臺再南爲烟臺山烟臺山與三標山相夾處曰峽口爲山仰入山之要道東有峽口廟西北十餘里而抵天井山山在卽墨城東十里巔有池直下深墜數十丈水色沉碧大旱不涸傳有神龍潛其中立廟祀焉明嘉靖間大成上人鑿龍碑徵道投之天旱取出輒雨云

三標山勝蹟

不其山

康成書院

玉蕊樓

三標山高約四百公尺以巔有三石峯巖立得名不其山在其西北下有康成書院三齊記稱不其山爲鄭玄教授之所有草叢生葉如薤長尺許堅勁異常隆冬亦青名帶草又有樹名繁葉楸皆他處所無卽屬此院舍久圯明正隆間邑侯高允中爲立祠於其地未幾遭燬書帶草繁葉楸因亦絕跡今山之東麓有村號書院者卽其故址云由此南去里許爲崖裏村再南二里爲玉蕊樓樓乃明邑人黃宗昌景慕康成而作今廢地歸趙氏所有四山環抱澗水前匯茂林修竹幽趣天然亦勝地也隔澗有遶遶石爲三丰此人昇僊處沿而東南入經潛虬峰棉花村可登三標山

鐵旗山 百福菴 道真宮 嘯虎山

白崖裏村曲折西上登不其山曰口之北為鐵旗山山一名石城以其上怪石激礫望之若雉堞也百福庵居山之西南麓創於宋宣和中清初蔣雲山道人曾棲止之中有華元洞祀玄君上立小塔高可數尺旁有古柏一株不假土壤而生亦一奇也由庵西下南行十餘里抵童真宮宮在王喬園之陰祀漢不其令童恢後有墓在焉按漢書循吏傳公宰不其多惠政嘗有為虎害者公設欄捕得二虎咒曰王法殺人者死汝是殺人者當服罪否則呼號一虎果應聲而伏遂殺之而釋其一去宮西北五里有嘯虎山相傳即當日咒虎處也

華陰勝蹟 慧炬院

華陰村在華樓山之陰為山西入山初步峻峰四列長河前橫居民數百家悉住梨雲香海中春時風景絕佳其地舊屬膠西趙隱君棲隱之所有皆山樓白雲軒餐霞亭諸精築明天啓中以授高文忠公磻齋更名其堂曰太古及文忠薨節後轉歸王大令鄧今聚族處者皆其裔也村之南曰華陰集其東為福堆岸上有文昌閣下為

康公祠祀清順治間邑令康絲生其山集而西北行二里許爲慧炬院院在鳳凰
岡下前有石柱洞巖巒迴護境至清幽相傳海印寺圯後之藏經佛像曾移置於此

黃石洞 華岩山

黃石洞在華陰北山之半以上有絕壁色黃得稱玉液泉在其旁前有狹地數弓爲
黃石宮故址宮乃崔道人習靜處清光緒間圯毀自此更上復有中黃石上黃石上
黃石居山之巔有石室供老君像曰老君堂華岩山在華陰西南位當華樓山之西
其西北爲月子曰迎真觀在焉北下有西蓮臺自華上人卓錫之所闢若已廢今惟
上人圓寂石塔尙存

白鶴峪

華岩華樓兩山之間俗呼馬虎洞峽石狹險水尤紆曲峭巖奇峻刺天礙日危石喬
松圍雲蔽崑山缺中與寂區也自外面入里許爲白鶴峪明黃宗崇曾結樓其間顏
之曰鏡巖四圍峭巖中涵澄潭景物最爲幽肅南有瀑布挂絕壁如曳紫練名天落
水

華樓山勝蹟

華樓山在石門北偏東高約三百五十公尺北山華陰集東山藍家莊皆有徑可登其上巒峰峭拔石色秀麗古松擎雲削壁倚天綠澗而具峻峻之觀其夷而孕幽深之致洵二勞之一大形勝也在山路未闢以前遊人之憚於登陟者相率載酒於此故山之名舊於勞爲尤著元尙書王思誠曾品爲十四景曰清風嶺玉喬園翠仙臺翠屏岩迎僊峴高架園玉皇洞凌煙閣玉女盆虎嘯峰碧落岩南天門松風口夕陽澗各付題詠其自華陰登之者踰白沙河經石村華樓下院至迎仙峴輒僞有接官亭今圯由此沿鳥道東南迴紆上過松風口夕陽澗凡十有八盤而登清風嶺山勢至此忽開豁南數十步翠仙臺在焉臺一名梳洗樓巖石陡起高致十仞壯麗方削不可攀而登自下望之隱隱有虬松碧桃生其上誠奇觀也樓之陰橫刻華表峯三字稍西一石上鐫曰翠仙臺迤而西行百餘武過名山第一碑而抵華樓宮宮建於元秦定間祀老君玉皇及關帝殿前銀杏數株挺立千霄自殿而後出爲碧落岩岩石色赭下有泉曰金液味極甘冽翠屏巖在宮之右上峭巖如屏蒼翠逼人綠蘿青

篠蒙緞披之亦奇觀也廓然處其下者為玉皇洞由洞旁尋徑更上歷虎吻峰天液泉憑虛石玉女盆諸勝上登高架園園當華樓之中王喬凌烟兩園列左右凌烟洞磊砢如堆阜其半有雲岫子洞居焉按雲岫子姓劉名志堅元大德中成道於此學士趙世祿為誣道行碑置宮中此其說訛處也自洞右緣峭壁而上可達其巔巔有丘相傳為老師傅墳師傅如何人無可考

南天門 華陽書院

南天門在華樓宮前平石如掌喬松錯立於此望東南峯巒巒岫雲際最為清曠明鄰善題最樂處三字於石上旁有勝覽碑為趙體明所置又有石屏二則毛在王在晉等題詩碣也自此右出南下有華陽書院明邑人藍司寇章布置之築紫雲文昌兩閣背崖俯溪最擅勝致閣東為從人之徑有八仙臺仙境諸石刻南下曰談經地西去里許又有華陽洞

石門山

石門山海拔約六百公尺以巔有兩峯結架如門因名前有石門庵中為中心崗最

高者曰那羅園巨石層疊上平如臺登其上週迴四顧心目一曠視羣山若燈檝長河如帶縹緲淩虛悠然有置身九天之想山之西南爲臥狼赴山東南爲五龍山五龍山高三百公尺五龍河之水出焉

大勞勝蹟 烏衣巷

烏衣巷在華陰集東八里山水清淑林木蔥蒨明楊奐征先生始結廬居之今成村落南有小赤壁東二里至大勞村村故有大勞草堂爲邑人張鈴所築今廢由此東南里許抵大勞觀觀居芙蓉峯之陰北與鮮家莊隔河相望土地平曠能收樹石之勝南有西人飯店花木亭舍布置尤雅更東南而入九水則山峻水急風景陡變矣

芙蓉峯 神清宮

芙蓉峯在大勞之南高約五百公尺巉峨聳秀望之若劍戟插天神清宮居其西龍巖建於宋堯祐中松竹葱蒨巖洞深幻境雖狹而能以狹取勝山門外有鐘鼓樓樓旁一石廣而薄曰聚仙臺山此拾級北上爲三清殿再上爲玉皇殿殿之東爲長春洞後有滾龍洞西一小洞東向則單巖省脫巖洞也洞之上爲摘星臺登其上可以

望禁樓石門諸山而白沙河蜿蜒如長蛇然官之南有自然碑宮之西有羅公塔羅公字信芳相傳清乾隆間成道於此

北九水勝蹟

北九水爲白沙河上游有內外之分自大勞觀至太和觀曰外九水自太和觀至魚鱗口曰內九水兩山相夾一水中穿峭壁危巖奇石蒼松層巒重嶂淥潭急湍之勝錯出其間令人耳目不暇給誠二勞之遠處山水之極觀也往昔遊之者悉由外及內自南九水路闢後遊人率取道柳樹臺以背觀魚鱗瀑而外九水則罕有至之者矣

外九水

長可十餘里凡九折每折爲一水兩岸崖壁輒委錯欲將合瓌璋卽隨之而出若二水之危岩六水之怪峯尤足使人驚眩駭愕莫能已

一水

一水曰菊灣南爲玉筍峰北爲黑虎山雙峰夾立徑至此絕人踏澗底大石轉折以

渡料翠環於上奔瀉激於下潭光樹色步步引人入勝東百餘武爲二水南有絕壁
爲翠屏岩巒然中裂其裂處曰混沌發巨石上嵌瑰瓊欲墜下有潭大可數畝清
在旁人踞磯而觀如溜魄冰壺中毛骨灑然爲清過此東上右折至三水削壁東向
巖巒迴映北有峯曰定僧袈裝兀坐尤肖再來百餘步抵四水兩崖一東對峙若門
水自內奔騰下瀉至此忽爲所扼勢不得勢激盪噴湧而出匯爲深潭人於南崖之
根聚石爲級以出入俗稱脚窩石若是也門之內爲天梯峽山此延紆更東徑出古
木蒼松中數里而至杏樹庵庵名五水四山環鎖潭石清幽西北峭崖上鐫天啓四
年月日及天開異境十餘字六水去五水東可里許崖崩峽逼水聲若雷兩岸山勢
詭異莫狀北有巒嶂曰駱藥頭險惡粗猛尤其稍東爲懸峭峰卓然椎立上插天表
亦奇觀也峰之下有潭曰碧玉澄泓湛寒可鑒毫髮過此復東至七水村村一名河
西蕭條十餘家當溪水環抱處最有清趣北有峭岩甚秀麗則小丹邱也山村沿澗
而南半里許至八水八水地名松澗澗南山有仙古洞東山有西人所築石樓蒼松
萬株漫山翳符松風時作與澗底水聲相應如驚濤遠至自此又南卽直抵九水太

和親在焉親建於明天順中舊有書院爲卽墨紳士課士之所四圍峻山前橫大澗門外竹千竿瓦雲閉日與白石青松古木澄潭相映帶風景最稱清幽隔澗爲九水亭踞巖之巔俯臨潭水樹色山光皆可於潭底得之涼颺潛生清聽常蒲片時坐憩不復知有塵世矣

內九水

其曲折不如外水之明顯而山峻水駛潭清石奇實又過之崇巖廻合旋入旋掩峽勢錯互愈入愈狹蓋外水長而內水促外水緩而內水急外水以有開合取奇內水以無開合取險無外水不見內水之深無內水不知外水之幻兼二水而山水之觀始備焉且其峽既逼復扼之以遠谷水既雄更終之以飛瀑使游者殆乎有觀止之歎渺乎有不盡之想是尤造化之發其靈蘊逞其怪巧者也

雙石屋

雙石屋在太和觀東南里許倚崖數家松竹蔭如有品茶處可以小憩自此南下至澗底沿石徑曲折而入隘二水三水至懸窠河河自東北破峽來峽峭湍急聲聞震

谷絕巖上時有鶴鳥棲之過此更入徑益紆景益奇翠壁丹崖層見迭出而五水之
飛風崖六水之錦帆嶼七水之迴雲巖次第呈秀七水之內復有冷翠峽之水自南
來會再進則牙門也兩崖逼束欲將復合宛轉以入爲金華谷丹嶺迴合狀若巨甕
仰首天光皎然一圍東上而出谷仰聞大聲澎湃如雷遠左右巒峰愈竦拔厥奇迥
折更入魚鱗瀑至矣峭壁環峙如鼎有入無出飛瀑自東南壁高處石門中劈裂下
瀉至壁半石忽凹入如盆水注其內復湧出跌落於潭潭水深碧作蔚藍色故有旋
缸潭之稱誠宇宙間一大奇勝也葉舉虎於北壁上刻潮音瀑三字西崖之半又有
觀澄亭亭與瀑布相對坐其上憑欄俯視河懸海立之勢尤可盡觀焉

蘭竹庭

地名蘭兒浦在鳳凰山下距雙石崖可二里中祀真武西北峭壁環聳喬松層布
其上濃蔭沈沈怪宇生寒門前碧澗一道深澗萬狀迸裂蕭瑟如風雨驟東有清風
塔爲道人于某歲修處浩而更東卽止棋盤石道夾道松杉深密高下延紆約數里
綠幘高張蒼翠滿目遊人評爲山中吳興云

南九水勝蹟

南九水源出柳白臺南麓兩山夾之逶迤西南流經王子洞九水庵彈月橋九水村至觀川臺而出峽其間山舒水緩林幽壑美康莊大道盤迴入勝與北九水風致迥別矣

旱河村

河有玉清宮距青島可五十里九水之水至此泆而不見山是沿溪北上四里許左右南山忽夾立錯互欲合當祭迴路轉之處觀川臺在焉臺居東山之趾舊爲陽湖洪逸祖別業今爲日人所有設別爲飯店就臺築室窗牖軒豁後有魚沼石橋曲通花木扶疎於上澗流環抱於下幽借之致令人徘徊其間不忍去沿澗再入爲九水村四山迴環南山尤崢嶸有奇氣山陵水隈果樹最多每至花時香雪如夢亦勝觀也二里抵彈月橋橋寬四公尺長三十公尺橫跨大溪懸空宛如半月再二里爲九水庵庵一名龍泉觀倚西山之下祀菩薩及真武又三里至王子洞澗勢屈曲清流瀟灑茂林峻崖掩映左右有橋架其上長約二十公尺踰此再進則板房至焉地高

曠可以望海有中西飯店數處山橋汽車多止於此更上數里而登柳樹峯峯常十號三號之交北九水巨峯卽由此分路林木葱鬱崖石蒼翠有嶗山飯店少東有松風亭迤北有德人所築療養室廢基山此盤迴東北下三里過官老石屋以至太和觀

島嶼勝蹟

嶗之環海中島嶼羅布在南海者有大小福島當麥密半島附近相傳徐福求仙住此鮑魚島以形似鮑魚得名乍連島上多耐冬有燈臺置焉在東海者有車輪獅子兔兒及大小諸島其最著者爲田橫島島居嶗之東北離岸約二十五里上有五百烈士殉節處出石其精緻可爲硯

遊客須知

(一)遊芬者欲免紆繞遺漏之弊必先按日定程茲約分十二日遊程於下第一日由青乘汽車至登瀛或流濟河沿南海路至太清宮宿第二日東遊八仙墩至青山午餐西上宿明霞洞第三日遊上清南觀玉龍瀑返青山午餐北至翠巖

寺宿第四日山寺西上訪那羅延窟抵明道觀遊棋盤石問望海門北抵白雲洞宿第五日北下遊太平宮尋磔石灘覽峭子觀抵王哥莊宿（按此日宿太平宮亦可）第六日北遊鶴山西訪康成書院至百福庵宿第七日謁董公墓至華陰登遊樓諸勝返華陰集宿第八日東抵大勞村南遊神濟宮返大勞觀宿第九日遊內外九水至蔚竹庵宿第十日登巨峯南下就森林公司宿第十一日山磚塔嶺至登轆遊南九水宿十二日返青以上遊程不遇旱其梗概若其間或以景誤或以雨阻則又在遊者臨時規定之

（一）專意遊勞之人可循上程而行若乃因事赴青無暇久留則當於名勝中擇其最著者匆匆遊之茲更定四日之遊程於下第一日由青乘車直抵伽樹亭遊玉鱗口過蔚竹庵至明道觀宿第二日北遊白雲洞下至華嚴寺宿第三日南遊上宮明霞洞至下宮止宿第四日西至登轆乘車返

（二）勞之官觀可投宿者爲上宮下宮明霞洞華嚴寺明道觀太平宮白雲洞遊觀百福庵大勞觀蔚竹庵聚仙宮村店之可投宿者青山村王哥莊大勞村

霧村沙子曰華陰集森林公園

(一)各寺觀之以製餅相供者所與開費勿太菲薄每人每飯總在六角至一元之數於深山中尤須從厚以彼於食物購運不易故也

(二)各寺院之以茶點相款者亦須備香資

(一)勞之寺觀雖多然山中絕人烟處時有故乾糧之攜帶在所必要若並欲揹簡游資不在寺觀進餐時則尤宜先游而置簡之

(二)遊山勝其厥爲腰脚果能健步可覓與人一負行李爲導每日開資約在一元上下其不能步行者則以騾與爲迺者二人每人每日工資兩四三四不等

(一)遊芬者春宜三月夏宜四月及五月上半秋宜九月冬宜十月

(二)傍山雖以山海賦奇而尤以松竹泉石爲四大特色遊者須細心領略之

(一)暑時宜遊北九水雪時宜遊太清宮以九水有瀑布之勝下宮有耐冬之賞

(二)西北諸勝山色差遙然古蹟甚多遊者當以古蹟爲重登山水於度外

(一)山之名勝有複名者如南天門一在巨峯前一在華樓山白雲洞一在棋盤石

北一在鐵瓦殿東朝陽洞一在鶴山一在白雲庵王喬園一在翠樓一在重真宮東南

(一) 山之名勝有俗名者如太清宮曰下宮上清宮曰上宮玉龍瀑曰煮水巨峰白雲洞曰避牛石屋朝陽洞曰高窟洞問之土人俱宜稱俗名

(二) 勞之特產爲藥品硤石嶗山杖橫島硤藥品不易求餘三者可向土人購得

(一) 浴日奇觀勞東臨隨處可得雖有高下遠近之殊大抵初現紅暈一痕輕抹天外俄頃彩霞絢爛海水盡亦有金光一道自彩霞中冲霄而上則日出處也卽見赤輪半規自海中湧出漸微漸高若浴金狀轉瞬之間已升空際波光射日不可注視矣

(一) 游者祇知日出爲奇而不知月出尤奇蓋蒼蒼涼涼月之本色而觀於初出則其赤如火山高月小理之常也而觀於近海豁出則其大如盤

(一) 鳥遊者須擇天氣晴和風定浪靜之日

(一) 山中民俗雜皆外質惟青山黃山兩村稍以飽治名其男子於穀雨後入海菜

渺瀾上與昔冥淡似有海航行數點小如豆。我憶白雲洞雲上結茅屋時聞雲下
 人笑語出深谷鍊師四五輩逍遙無拘束朝與白雲遊暮抱白雲宿。我憶太清宮
 待月大海濱四山林竹黑隱約窺星辰須臾品輪出波上光鱗鱗冰壺此溜魄萬里
 無纖塵。我憶玄真洞去天不盈咫渾淪大開致結自洪荒始日月口中吞絳符足
 下時坐觀朝鮮雲飛渡蓬瀛水。我憶八仙墩絕險非人境下探蛟龍窟海底開幽
 負陰森毛髮立悚惕心骨冷長風卷怒濤高過遊人頂。我憶來鶴洞石氣生夏寒
 開門極空澗正對滄溟寬畫長無倚事掃地展蒲團一念淨不起幽洞鳴松濤。我
 憶釣龍嘴避雨田家夕夜半雲初開起陟西岩碧長笛兩三聲老婦驚拍拍萬籟寂
 無聲涼蟾掛山脊。我憶神清宮岩巖臨巨壑銀杏大數圍濃蔭覆殿角懸扉迥小
 徑峭壁千仞仰仰見一椽天空翠澗深落。我憶碧落宮登眺南天門巨峯何雄秀
 衆岫如波奔戎酌金液泉灑然清心魄欲訪華樓仙證滑不可捫。我憶九水庵叩
 關方落日嵐然風雨來寒意生悽悽雲氣滄虛白倏忽翠峯失大呼同游人請看南
 宮策。我憶玉鱗口瀑布天上來銀河忽倒瀉玉缺爲雙階珠濺飛雪吹面如輕

埃何時駕草閣日月聽風雷

華嚴庵夜雨題壁

李中簡

魚龍響禪閣夜作空山雨松門萬取晴佛火一燈散蒼茫神靈意瀟洞天地府鱗魚
夜沉沉寒夢杳何許

七言古

贈王屋山人

李白

我昔東海上勞山餐紫霞親見安期生食棗大如瓜中年謁漢主不憚還歸家朱顏
謝春暉白髮見生涯所期就金液飛步升雲車願隨夫子天壇上閒與仙人掃落花

登華樓

藍田

前山後山紅葉多東澗西澗白雲過紅葉白雲迷遠近雲葉缺處山嶢峨閒拋書卷
踏秋芳扶藜偶入山人房柴門月上客初到瓦甕酒熟兼松香玉皇洞口曉花晴金
液泉頭秋草遍葯爐丹井尚依稀白雲黃牙今不見長春高舉烟霞外使君還出風
塵界當時人已歸飛仙祇今惟有殘碑在人生適意且樽酒莫放朱顏空老醜神仙

千古真浪傳丹砂一粒原非有乃知造物本無物得命不逢隨意足雲滿青山風滿
松何必洞天三十六

登巨峰

陳沂

崑山駕海入青雲遠見渾合近復分重嶺高下極杳瀟翠岫出入排飯飯千奇萬狀
倏變態陟歷驚魂望仍愛遙指天際懸孤峰峯頭更有僧庵在奔泉激石聲潺潺絕
頂止可猿猴攀雙屋劈出一微徑一竅直上烟霄間壁斷梯折路亦絕五石飛梁臨
不測西北峯垂返照陰東南海映長空色仙人見說多樓居無奈縹緲乘清虛此地
安期且未至與子跨鶴今何如

九水

江如瑛

我來一水入仙源溪流泱泱衣袂寒亂石千堆欺白雪秋色四圍鎖青山山重水複
路欲窮二水淋漓曲徑通峻嶒峭壁峻摩空石潭隱隱護盤龍咫尺三水隔生面沙
明水澆光欲滌浮陽斂與若抑憤排而四水折東來磅礴澎湃聲聞雷涼生石罅風
淅淅豹斑點破老蒼若五水直與四水連懸崖倒影落澄泉其勢直欲展青天陡覺

巉岩未易過一聲長嘯對雲坐到寒
六水靈奇怪石常空人懸磬七水風光迴不
同霜林一抹夕陽紅隔岸人家仙犬吠數間草舍白雲封峯迴路轉入八水大石小
石仍疊疊千巖萬壑送秋聲寒泉流出青山髓九水之水溪且曲幾處秋水凝寒綠
茅庵僧去久無人但有殘鐘掛古木

又

黃玉衡

行過大勞入一水怪石疊疊大如兜水穿洞底湧石乘澎湃震山谷裏置身頓覺
異境開萬壑護護松風起潮流曲向源頭尋二水逶迤深復深側壁巉岩立泉側石
磴冷冷鳴素琴坐久不覺白雲滿潭潭深翠衣襟咫尺相隔不數武三水溶溶匯前
浦澄潭一畝沒空碧岩花倒影可指似旁列巨石古嶙峋雨點蒼苔石乳山風忽
送雷聲喧響應衆峰萬馬奔身歷崖壁行且卻影看四水波浪翻雙澗飛出玉龍白
珍珠萬斛傾山根岡嶽一物復一折五水攢石圍白雪幽徑斜迤沿溪行前與六水
近相接飛泉一道出石竇長鯨吞潯電光掣扶筇徐到七水隈天光雲影相徘徊人
如山陰道上過水自卷披溪上來一峯當面疑無路迢迢南下谷中間谷口隱隱仙

洞現八水宏敞開生而幾澗秋水雲烟潄潄洗山光淨如練隔岸漁樵相招呼遊人到此頓忘倦九水風光迥不同一山一水環相通山復山兮水復水萬頃茫茫大勞東

望二勞

相似詞

秦嶽東望雲冥冥春風吹海玻璃聲海岱之門皆奇怪二勞天半落空背我亦不知東西磅礴幾百里高下幾千尋但覺縹緲一氣空人心彌望何處從萬朵青芙蓉白雲不落地靈秀毓其中精藍梵宇亦何多羣仙醉倒金叵羅往往青天白日聞笙歌
際中遙望空峴峨二勞三勞奈若何

八水河玉龍瀑

藍植之

百尺峭崖高無已左右青山近相比一練高掛懸崖巔玉龍倒噴西江水餘波流沫隨風飄如拋珍珠墜還起只應泉源直上通銀河不然何以仰視去天不遠咫

五言律

華嚴庵

周 細

錫飛臨絕壁塔影出重霄
瀟瀟風細山深鳥意驕
丹青見佛座衣鉢猶僧奈咫尺
滄波險經聲雜曉潮

九水二水

高鳳翰

二水真奇絕飛岩得石梁
乍疑前路斷又入水雲鄉
晴日自雷雨陰崖生雪霜
掃蒼成暝坐磨慮一時忘

華嚴庵

趙念曾

飯罷下高閣尋幽臨水扉
石間亂流出竹裏一僧歸
山鳥怡人耳池花沾客衣
那羅延窟畔徒倚戀晴暉

八仙墩

孫風雲

四顧疑無地遊人到已難
路從天上出峯向海中攢
水立千尋直岩垂半壁寒
石紋嵌錦繡造化足奇觀

太清宮

周思廉

已臨山盡處海水若鳴雷
峰抱三方列湖迎一而來
雨中看竹綠雲裏賞花開
勝地

烟雲外斜陽去復回

昔山道中

江如瑛

不識山陰道，紆迤一徑通。海連松澗碧，葉落草橋紅。鵑隊開雲外，人家亂石中。居民
渾太古，十室半漁翁。

神清宮

王大來

上盡登山路，山花晚更香。懸崖級高開，怪石抱廻廊。翠積松窗暗，雲深石榻涼。道人
知愛客，曉起煮黃粱。

鶴山

林砥生

策杖來幽境，危岩曲曲通。石門一縱眺，無敵亂峰奇。古壁迎雲滌，寒湖挾雨腥。海天
沮莫辨，何處問仙翁。

白雲洞

鍾惺吾

微行黃葉徑，小住白雲巔。晴翠飛衣上，滄浪落足前。臨風數歸鳥，倚石聽流泉。拋卻
人間累，神仙住洞天。

明霞洞

莊心如

明霞奇勝處山海勞平分有石皆含水無醉不住雲洞天幽以徂竹木修而紋笑問
燕齊容神仙或是君

七言律

送李象先遊二勞

法若真

百餘里外接長松一片青山萬萬重鐵骨泥寒仙子塚火雷石劈巨人峯僧懸假借
千年句客唾華陰小市鐘俱說童恢嗜虎後二勞不借黑雲封

獅子峰觀日出

崔應階

枕上初聞曉寺鐘起來月色尚溶溶擊丹未採鮫人室拄杖聊登獅子峯碧浪已浮
滄海日白雲猶鎖萬山松就遊千里誰言老選勝搜奇興頗濃

魚鱗口瀑布

前人

何處珠崖萬壑雷高峯雲靜石門開盤空舞雪飛泉落撲面銀花細雨來碧水澄潭
堪洗滌青松白石任徘徊支筇未盡游觀興樵唱遙從天際回

太清宮

蔡紹洛

上清宮下下清連紺宇凌霄更近仙修竹萬竿青入海老松一路碧參天山中鶴犬
皆離世水底蛟龍欲問禪夜半鐘聲驚客夢不知身枕白雲眠

田棋島

周璠

山西巨谷水茫茫欲向洪濤覓首陽窮島至今多義骨漢廷誰許有降王斷碑臥地
苔痕重古廟無人祀典荒誰得靈旗生氣在暮潮風捲早潮陽

五言古

傍山懷古

周如錦

嶺巒不共山康成註書屋絳帳樂無聲書帶草猶綠
蓬蒙憫三綱舉世無著足遶東不可留勞山棲黃鶴

聚仙宮

高 出

平時散碧溪古殿枕奇石苔蘚久無人一步一留跡

明霞洞

柳培緒

石洞窮然深疑出神工
翠雲隨屐底飛瀑自面前落

七絕

勞山導引擇錄石刻

邱長春

五嶽曾經四嶽游
名山未必可相侔
只因海角天涯背
不得高名貫九州
重岡複嶺勢崔嵬
照眼雲山翠作堆
路轉山均三百曲
行人一步一徘徊

太清宮

康有爲

青山碧海波平汗
漫重游到太清
白果耐冬多閱劫
嶗山花鬧紫微明

獅子峯

黃宗臣

石上開樽有濁醪
海天東望月輪高
寒聲時到秋山寺
半是松聲半是濤

串慈山海印寺廢址

江如璜

卓錫當年卜築成
花香馥馥夜談經
於今秋色斜陽裏
惟有潮聲似梵聲

九水廟

孫篤先

茅屋傾欹柴戶閉
繞籬修竹間疏麻
道人十日九不在
游客空來踏落花

棋盤石

黃象昇

局裏乾坤日月頻
風車石馬燦星辰
仙家一著真成錯
竟把洞天輸與人

慈光洞

慈寧宮近侍

鳥道懸崖入翠微
一龕高敞白雲隈
坐乾滄海空塵世
回首人間萬事非

此外古今名人之題詠尙多平人復有嶗山小乘問世

至元更誌

刊誤表

卷別頁數行數字數編次校正

明史本傳 一 六 十八 順 順

全上 一 七 十三 費 費

全上 一 七 二十八 人 仁

全上 一 九 三十 勳 勳

東林列傳 一 二十六 二十七 也 耶

一序 一 十 二十五 規 月

全上 一 十二 二十一 未 未

自序 四 二 七 焉 焉

名勝 六 十八 二十八 之 不

全上 七 九 三 日 自

全上 九 二 十八 矣 者

全上 九 四 四 有 章

全上 九 六 七 五 不

全上 九 六 七 五 不

卷別頁數行數字數編次校正

名勝 九 九 二十八 其 以

仙 十六 十六 二十四 大 天

全上 十七 八 九 口 貝

全上 十七 二十六 二十六 找 我

物 二十三 二十六 二十七 是 也

遊 二十八 八 十三 易 日

全上 二十八 十二 十二 矣 也

全上 二十九 三 二十七 焉 焉

全上 三十一 五 七八 婦 婦

全上 三十一 十九 六 即 同

全上 三十二 五 三 神 神

全上 三十三 七 十七 秋 秋

全上 三十三 七 十七 秋 秋

全上 三十三 七 十七 秋 秋

卷別頁數行數字數編次校正

| | | | | | | | | | | | | |
|-----|----|---|----|-----|------|-----|-----|-----|-----|-----|-----|----|
| 全 | 全 | 全 | 全 | 全 | 遊勞指附 | 全 | 全 | 全 | 全 | 全 | 遊 | 卷 |
| 上 | 上 | 上 | 上 | 上 | 上 | 上 | 上 | 上 | 上 | 上 | 上 | 上 |
| 十三 | 十三 | 六 | 二 | 一 | 一 | 四十三 | 四十一 | 四十一 | 三十九 | 三十八 | 三十三 | 頁數 |
| 二十三 | 七 | 五 | 二十 | 二十一 | 十九 | 四 | 六 | 四 | 八 | 五 | 二十一 | 行數 |
| 二 | 十一 | 六 | 十九 | 十六 | 十六 | 十六 | 七 | 二十四 | 二十九 | 十九 | 五 | 字數 |
| 西 | 缺 | 宗 | 編 | 例 | 正 | 。 | 其 | 得 | 裏 | 若 | 頁 | 編 |
| 京 | 紅 | 作 | 信 | 調 | 切 | 。 | 是 | 得 | 去 | 若 | 首 | 編 |

| | | | | | | | | | | | | | |
|-----|----|----|----|----|-----|-----|-----|-----|----|----|-----|----|---|
| 全 | 全 | 全 | 全 | 全 | 全 | 全 | 全 | 全 | 全 | 全 | 全 | 全 | 卷 |
| 上 | 上 | 上 | 上 | 上 | 上 | 上 | 上 | 上 | 上 | 上 | 上 | 上 | 上 |
| 三十一 | 三十 | 三十 | 三十 | 三十 | 二十五 | 二十二 | 二十一 | 二十一 | 十九 | 十八 | 十五 | 頁數 | |
| 十八 | 十一 | 十 | 八 | 一 | 十五 | 二十五 | 二十一 | 二十一 | 十五 | 十四 | 十九 | 行數 | |
| 二十 | 四 | 五 | 八 | 一 | 十五 | 一 | 一 | 一 | 八 | 七 | 二十六 | 字數 | |
| 耶 | 州 | 帥 | | 得 | 透 | 一 | 什 | 石 | 十 | 北 | 后 | 編 | |
| 耶 | 州 | 帥 | 道 | 得 | 透 | 九 | 裁 | 妙 | 廣 | 白 | 兵 | 編 | |