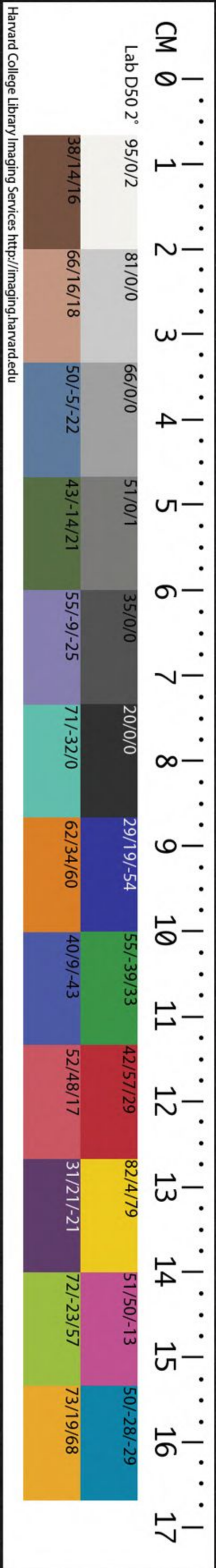


T 235/7924(10)
THE CHINESE-JAPANESE LIBRARY
OF THE HARVARD-YENCHING INSTITUTE
AT HARVARD UNIVERSITY
AUG 27 1959



不而論有雖如以事有禮是為初為
因不亦小以事有禮是為初為
之相其考為為為為為為為為為為
以二其功補之亦為為為為為為為為
女直之亦為為為為為為為為為為

三三三
已日乃李道李利則下
中州夏邑陳字編

革卦

朱子曰鄭東

為風爐亦解得好

初爻為爐底二爻

為爐眼三四五爻

是爐腰處上爻是

爐口又曰卦中要

看得親切須是兼

象看但象不傳了

鄭東鄉易專取象

如以鼎為鼎革為

爐小過為飛鳥亦

有義理考風爐之

喻所謂相其物宜

而水火相息二女

不相得之旨乃卦

周易考下經卷四

中州夏邑陳孚編

哈佛大學漢和
圖書館珍藏印



革已日乃孚元亨利貞悔亡

革者變其故也民可與習常難與通變可與樂成難
與慮始已日乃孚言不信于方革之時而信于已革
之日也日離象日入兌方已日象革有大通之理然
必利于貞則所革皆當而其悔可亡凡象未有悔亡
者此獨言之重改作也○沙隨程氏曰澤火不相遇
則睽相遇則革革也者從其所勝而已

彖曰革水火相息二女同居其志不相得曰革

之所以為革但取其形似而不究其義聖人之情不可得而見矣考先天離為二月之卦兌為四月之卦未可言革後天離為五月之卦兌為七月之卦金曰從革革之取義在上兌而卦之所以成革則在下離南方地二化火西方地四化金天以七九成之故水火相息于滅息之中即寓生息

已日乃孚革而信之

此以卦象釋卦名義不合然後變生水滅火則氣冷火滅水則成湯本性改矣是謂革然澤火相息必有一勝兌非北方之正水少陰之氣不能敵南方之正火兌陰下有二陽限之而離火從下噴之此火能革澤水也睽二女同居曰不同行有相離之意此曰不相得則不免相克之事故至于革○坎水動水也火不能息之澤水止水也止水在上而火炎上故息

文明以說大亨以正革而當其悔乃亡

事之變改必終日而後孚在上者于改為之際當使人信之人心不信雖強之行不能成也

之義二女同居志不相得二女者離中女兌少女也六二有柔中之德主于同人上六在夬為无號之凶曰終不可長在復為迷復之凶曰十年不征六二之志在從陽上六之志在剝

象曰澤中有火革君子以治歷明時

大矣哉湯武革命順乎天而應乎人革之時大矣哉

象曰澤中有火革君子以治歷明時

盧故雖同居而不相得非革而變之不可也天地革而變夏為秋湯武革命變春夏和煦之氣為肅殺以除暴

火在澤中二性相違必相改變故為革象歷謂日月五緯之躔次時謂春夏秋冬之代序推日月而後可定四時故治歷所以明時也晝夜者一日之革晦望者一月之革分至者一歲之革歷元者无窮之革治

歷明時正聖人革命之大者

安民故其時為大
象言已日乃孚爻
屬之六二後天離

初九鞏用黃牛之革鞏九
勇反

革取卦名而義不同鞏有拘束之意革皮之堅韌者
下卦離為牛順物也中黃色也剛在外革象初在下
非可革之位當革之始上无應援豈可妄動但當用
此中順之道固執而堅守之如用黃牛之革焉鞏固
也鳥獸之皮毛四時更換亦有革象

象曰鞏用黃牛不可以有為也

時位未可有為故當以中順自固而謹于始也

六二已日乃革之征吉无咎

一爻為一日初至二已日也初无位二有位矣初无
應二有應矣柔順中正而文明又有德矣皆可革之
時必已日乃革之者寧詳緩无遽急也如是則征吉

皆此義六二為南
方火而坤土由此
生以成兌金之體
是革之成卦始于
離之六二故爻以
為革之主曰已日

而无咎○又王輔嗣註陰之為物不能先唱順從者
也不能自革革已乃能從之故曰已日乃革之

象曰已日革之行有嘉也

行釋征字嘉釋吉无咎凡卦中言嘉者皆二與五應
如隨之孚于嘉遯之嘉遯是也○考嘉會足以合禮
指乾元之亨而言行乃有嘉嘉在五不在二也

九三征凶貞厲革言三就有孚

革貴乎中初九不及中故不可有為九三過中故征
凶當守正而懷危厲之心革言猶當革之論就成也
合也革言至于三而皆合則革必至當民信之矣兌
口言象三爻三就象

象曰革言三就又何之矣

稽之衆論至于三就事已至當又何之矣下三爻以

乃革與卦詞同至
于三而革言三就
已屬可革之時非
如初之未可有為
矣蓋天地非有春
夏之生長无以收
秋成之功湯武非
弔民于水火不可
興取殘之師故曰
卦之所以成革在
下離也九五為湯
武革命之事則九
四為伊尹太公之
位革命君之事改
命臣之事也九五
一爻在天時為萬

時可革言上三爻乃言革之實用也

九四悔亡有孚改命吉

革之用在此爻以九居四剛柔相濟當水火之交處近君之位居會變之始故革之當而悔可亡惟處之以誠則上下相信可改命而獲吉將革而謀于眾為言已革而著為令為命彖言已日乃孚爻以已日屬二孚在四五是革在二而成于四五君臣之有孚也

象曰改命之吉信志也

誠既至而上下信其志所以有改命之吉革以有孚為本故三與四皆言有孚

九五大人虎變未占有孚

兌為虎下卦言革上卦言改言變革道愈進而愈成也虎變謂希革而毛毳也蓋仲夏毛希而革易仲秋

實告成之象在人海永清孔子釋之曰其文炳也隱然有郁郁乎文吾從周之意矣九五之用于革為極盛上六一爻與六二同居而志不相得已成坎之上體四五君臣同德而乘離火盛陽之氣以行其文明之化故朝野之間風移俗易即湯之不仁者遠武王誅紂伐奄而

象曰大人虎變其文炳也

事理明著如虎文之炳煥明盛也風從虎虎有文而能神豹有文而不能神

上六君子豹變小人革面征凶居貞吉

豹虎之小者虎文疎而著故曰炳豹文密而理故曰蔚上六處革之成君子變而有文小人亦畏威遠罪

治定功成革之至也故曰革之取象在上體易取象之大者乾坤象天地龍虎象大人龍從坎水取象興雲致雨喻九五之德虎從巽風取象履尾啞人喻九五之威文言曰雲從龍風從虎已兼二象言之矣革與困對兌交于坎為困乾體陷于二陰困之象在坎而所以成坎者由于兌之上六

毛落更生潤澤而鮮好卦體離夏革為兌秋故有此象乾言飛龍此言虎變為大人則一也堯舜之揖讓唯德之見故曰龍湯武之征誅則有威存焉故曰虎大人之變即孟子所謂過化存神豈曰小補之哉聖人直是重新更換一番革重事也占在未革之先而孚又在未占之先如成湯未革夏命而民已慶來蘇矣文王于蒙比發筮義周公又于此發占義易為卜筮作也楊子雲曰狸變則豹豹變則虎

故上六之困尤甚
兌交于離為革乾
之用盛于二陽革
之本在離而所以
成革者歸于兌之
上六故上六之革
尤盛困之朱紱赤
紱俱從離取象而
兌在坎離之間入
坎則成困出離則
成革蹇之象曰利
西南不利東北觀
于困井革鼎四卦
則西北東南之利
不利可例見矣

而革其面居正則吉往則凶矣天下事未革患其不能革既革又患其不能守上六之才豈可有行乎
象曰君子豹變其文蔚也小人革面順以從君也



鼎元吉亨

卦有鼎象元亨以卦才言吉衍文也○井為鄉邑汲水之用故彖辭云井養而不窮也鼎為朝廟燕饗之用故彖辭云亨上帝養聖賢○鼎者君之神器所以憲成國祚和理人民也天不能自治而畀君君不能獨理而資調鼎之臣二三四為腹主之者五宰之者上也



鼎與井對坎水也交于巽

為井離火也交于巽為鼎考巽之初

六陰之始疑坤之履霜姤之女壯皆此爻也井之井泥不食鼎之覆餗非

堅冰羸豕之義乎井彖言羸瓶之凶

鼎言元吉无危辭益坎交于巽則進

而為離六五用事九五退矣故有羸

瓶之象離交于南則其用益光故鼎

象曰鼎象也以木巽火亨飪也聖人亨以享上帝而大亨以養聖賢亨與烹通

初為足二三四為腹五為耳上為鉉卦之為鼎取其象也以木巽火所以亨飪鼎之用也亨帝貴誠故曰亨養賢則極其盛故曰大亨鼎與井皆養人者此舉重而言

巽而耳目聰明柔進而上行得中而應乎剛是以元亨

下體巽順上體離為目六五為耳象故兼言耳凡離在上皆云柔進而上行柔從上九為上行又六五得中而應乎九二之剛則能養賢是以元吉○聖賢獲養則明目達聰无為而成故曰巽而耳目聰明

象曰木上有火鼎君子以正位凝命

稱元吉凡言柔進而上行俱以離之六五從上九為義

鼎之所以亨全在上九玉鉉為一卦用事之主爻鼎无鉉則黃耳為虚器而无以運其實无以成享帝養賢之用矣此卦象辭吉而爻辭吉凶相間與井之六爻相類井初六為敝漏之井鼎初六亦為折足之鼎井九三有井渫不食之象鼎

鼎之形端正君子法其端正之象以正所居之位其質安重君子法其安重之象以凝其所受之命革改命變也鼎凝命常也正位然後可疑命猶鼎器正然後可疑其所受之實也

初六鼎顛趾利出否得妾以其子无咎

六在鼎下趾象上應四趾向上顛象卦初鼎未有實因顛而出其否惡之舊以致潔則利矣否惡也陰居下妾之象得妾者以其能有子也故无咎○天下无棄物亦无棄才如鼎之趾而亦可以出否如妾之微而亦可以廣嗣聖賢固有大亨之養而片長薄技亦所不棄初六一爻見之矣

象曰鼎顛趾未悖也利出否以從貴也

趾當承鼎顛而覆之悖也出否則未為悖初應四從貴也猶妾本賤其可從上母以子貴也

九三亦有雉膏不食之象然井言王

九二鼎有實我仇有疾不我能即吉

明受福幸坎之變為離也鼎言方雨虧悔冀離之化為坎也卦上體為往

鼎諸爻與井相似井以陽剛為泉鼎以陽剛為實故九二為鼎有實之象仇對也匹也指初言謂初陰從二陽也疾謂陰彙不正○又二與五應乃陰陽相對之正位有疾者五困于乘剛之疾也剛中自守而不援乎上不我能即乃抱道自重之意吉之道也

象曰鼎有實慎所之也我仇有疾終无尤也

大小往來已括盡六十四卦之大旨井與鼎之下體皆

以陽居中有實之象如人有才業當慎所往不陷于非義五雖有乘剛之疾不能即則終无尤也

九三鼎耳革其行塞雉膏不食方雨虧悔終吉

大往故其取義與坤姤初六同鼎初六為鼎足趾象陰

陽居巽上才足濟物鼎有實者鼎耳六五也耳以運其腹中所容革變也三與五非正應如鼎耳方變革而不相及故其行塞而不通實在鼎中上承文明之

足以致九四之覆
餽否即否泰之否
初六為否之始二
三爻變陽而初仍
小來不利君子貞
故宜應陽而變為
貞則出否而无不
利象曰未悖謂陰
柔初萌非有悖理
之事從貴則得出
否之義也初六不
得位妄象有子則
生陽而得坤道之
正故无咎九二在
井為泉在鼎為實
象剛中之德也我

腴美如雉膏而不得為人食然剛正自守五終求之
方且如陰陽和而為雨所以虧其始之悔而終必獲
吉也○此爻與井三同雉膏不食即井三之井渫不
食也方雨終吉即井三之王明受福也

象曰鼎耳革失其義也

與五非應故曰鼎耳革君臣以義合雉膏不食則失
其納受之義矣

九四鼎折足覆公餗其形渥凶

四不中正居近君之位下應初六用非其人則不勝
任如鼎折足覆公上之餗餗糝也八珍之善鼎之實
也其形渥謂赧汗也其凶可知○王輔嗣曰渥沾濡
之貌既覆公餗體為沾濡故其形渥雙湖胡氏曰弼
不知古易形作刑渥作劇新唐史元載以罪誅贊云
易稱鼎折足其刑劇諒哉赧汗本程傳本義取晁氏

之說云形渥諸本作刑劇謂重刑也

象曰覆公餗信如何也

居大臣之位不負上所任乃所謂信覆公餗是失許
國之信也○又大臣而覆餗如五信任之意何

六五鼎黃耳金鉉利貞

五在鼎上耳象貫耳以舉鼎者鉉黃中色五有中德
故象黃耳金剛德上九之陽也主一鼎者耳耳不虛
中則鉉无所施鼎无鉉則鼎无所用六五虛中以納
上九陽剛之助猶鼎黃耳得金鉉也五陰柔故戒以
利貞○程傳及本義皆以應九二為金鉉考鉉在耳
上九二在下勢不可用上九有玉鉉之稱可証也九
陽剛故曰金鉉上九剛柔相濟故曰玉鉉

象曰鼎黃耳中以爲實也

仇程傳指初不指
六五本義從之有
疾者一陰生于下
即井泥不食之象
也六五柔中得位
黃耳金鉉何疾之
有二與初比情相
親暱姑九二故云
包有魚初陰在下
九二能以剛中制
之使陰邪不能相
侵則雖我仇有疾
終不能與我親就
故无尤井二射鮒
甕漏皆從初爻取
象鼎二亦然九三

接上體雉取離象

六五陰虛以中德爲實也

上應二變革之象

上九鼎玉鉉大吉无不利

三與初同體既顛其趾而與五之黃耳非比非應故其

上象鉉陽居陰剛而能溫故又曰玉鉉井與鼎用在五而功皆在上蓋井以汲水而出于上鼎以亨飪而出于上故皆以上爻收養人之利

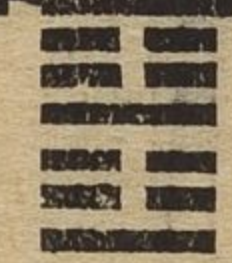
上行室塞而不通如雉膏不爲人所

象曰玉鉉在上剛柔節也

食與在上體爲小畜至上九則既雨

上以剛居柔故曰剛柔節而比德于玉

既處方雨虧悔即



小畜上九之義井

震亨震來虩虩笑言啞啞震驚百里不喪七鬯

四與初无應而與上坎同體故井甃无咎鼎四與初應故不得與上離爲

陽長于內有亨道虩虩恐懼貌蠅虎謂之虩當震之來恐懼不寧則能保其安裕故笑言啞啞啞啞笑語聲也震驚百里以雷取象七所以載鼎實升之于俎

輔成折足之鼎是鼎

鬯以鬱金草和酒灌地降神者也此以長子主器取

之覆由初六也鼎

象動之大莫如雷震驚及百里之遠而不失所守故

足既折難以安置

亨震來以心言虩虩釋震字下三句釋亨字

惟賴耳上有鉉以

象曰震亨震來虩虩恐致福也笑言啞啞後有則也

提繫之六陰耦鼎

當震之時而能恐懼則可以致福笑言啞啞由恐懼

兩耳之象黃中色

主也

陽實陰虛六本无

震驚百里驚遠而懼邇也出可以守宗廟社稷以爲祭

實因有中德以爲

主也

實中實誠之本中

象曰洊雷震君子以恐懼修省

震卦 震亨統全卦

洊重襲也恐懼則既震矣又修省焉洊也恐懼在心

句指下震震驚二

初九震來虩虩後笑言啞啞吉

入地中復之初爻

成卦之主處震之初知震之來而能恐懼虩虩然不敢安寧則終必安吉故後笑言啞啞也

然恐懼初至四互

象曰震來虩虩恐致福也笑言啞啞後有則也

頤口笑言象帝出

因恐懼而致福慎于始也不敢違于法度故能安吉而笑言啞啞

平震在坎下為屯

六二震來厲億喪貝躋于九陵勿逐七日得

帝之由下而上也

乘初九之剛故當震之來而危厲億度也度不能當而喪其所有之貝則升于九陵以避之然守其中正勿逐而自得大王避狄而去之岐山之下他日興周即此象○朱子曰六二不甚可曉大槩是喪了貨貝

象乎亨在初實在

又被人趕上高處去只當固守便好

四也初爻直用象

象曰震來厲乘剛也

辭明震來二句解

當震剛之來而以柔乘之其可當乎是以厲○屯六二豫六五噬嗑六二困六三震六二皆言乘剛惟困

解九四無疑矣震

六三乘坎之中爻其餘皆乘震初不以吉稱

他卦象辭皆言雷

六三震蘇蘇震行无眚

此卦象辭言洊雷

蘇蘇緩散自失之狀以陰居陽當震之時而所處不正故有此象若因震懼而能行則无眚眚過也行改

義重九四也雷上

圖也去不正以就正因恐懼而修省也○陰處陽爻不正也行則至四正也動以就正為善

則聲聞愈遠復之

象曰震蘇蘇位不當也

初九何云震驚

以陰居陽不中不正故曰位不當

百里乎震在先天

初九之震來也在

發聲始電二月之

卦震來先天東北

卦震來先天東北

九四震遂泥

考九居四為躍淵之爻遂進出也謂進而出乎泥中也六爻以初二為地位故乾二為田井初為泥四雷出地奮有震驚百里之象所以亨也

象曰震遂泥未光也

離為明艮之象曰其道光明震一陽在二陰之下故曰未光與艮合而成離則光矣

六五震往來厲億无喪有事

陰居陽為不正位居五為得中二居下震故稱來五居重震之上故稱往來蓋以初震為往四游震為來也震有危象然當君位為震之主而有中德故當億度无喪失其所有之事此卦辭所謂不喪七曾者事謂有事于宗廟社稷也○此爻與二爻相似而相反

之位游雷後天東方之位也坎始于巽之初六非交于兌之上六不能成坎離始于震之初九非交于艮之上九不能成離益之六二以初九為十朋之龜損之六五以上九為十朋之龜是六二以初九為三為貝今初為陽而三為陰不能成離是六二喪貝也九不在三而在四互成艮體非躋

相似者皆乘剛也五不言乘剛者居尊位也故億无喪異乎二之喪貝

象曰震往來厲危行也其事在中大无喪也

往來皆厲故行有危不失中道事之大者可以无喪矣○又柔中居剛為大中而且大故能有守而无所喪與六二之柔中中而非大者異矣

上六震索索視矍矍征凶震不于其躬于其隣无咎婚

媾有言

索索消索之狀矍矍不安貌陰柔居震動之極故征行則凶然震極必變若能震懼于方未及身而于其鄰之時則可免于厲而无咎婚媾所親也有言有怨咎之言也○與三无應故有言

于九陵乎震反為艮歷六位而九居三位故曰七日得本義云億字未詳又云九陵七日之象未詳程傳云億度也又云卦位有六七乃更始時過事已則復其常故云七日得今依復七日之例以下卦變艮為七日其義更明二至四互艮有止義故六三有散緩之狀戒以震行则无眚九四遂

泥无定論考雷出地奮爲豫家人六二无攸遂遂乃專主之義大壯上六不能遂遂乃前進之義遂泥遂字當兼此二義謂專主于前進也象曰未光謂甫離東北未交西南耳二喪貝位在下也五喪有事位上也事即宗廟社稷之事柔中之君僅以守府故曰无喪上六言无咎善補過也四至

象曰震索索中未得也雖凶无咎畏鄰戒也

處震之極已過乎中是以有消索之象因鄰戒而知畏則恐懼修省雖凶无咎矣○爻言號號啞啞蘇蘇索索矍矍與二五言億諸卦皆无其義雖多恐懼之貌于爻義當各有辨也



艮其背不獲其身行其庭不見其人无咎

艮山象有安重之意乾坤之交三索而成艮一陽至于上則止矣陰本靜上止下靜故爲艮四體皆動惟背爲止艮其背止于所當止也不獲其身不見有我无我則止矣行其庭動也不見其人動亦靜也无物則止矣所獲所見者何事朱子曰只是一箇理此聖賢所謂止非異端虛无之謂也廓然而大公物來

初互頤故取言象上應三婚媾也六二六五厲億无定論考厲作危厲即大象所謂恐懼億作審度即大象所謂修省二喪貝自得五无喪有事即象所謂恐致福也爻詞只是如此玩象義不喪七鬯當主九四存參

艮卦

震者動也艮者止也物无常動之理故震後受之以艮雙峯胡

而順應斯能內外兩忘所謂定之以仁義中正而主靜也此段功夫全在艮其背上下三句言其效楊敬仲曰人之精神在乎面不在乎背面之所向一如其背則應用交錯未始不寂然矣

象曰艮止也時止則止時行則行動靜不失其時其道光明

艮之義爲止然行止各有其時時止則止止也時行則行行而不失其理亦止也動靜句承上二句易言光明者多艮象艮體篤實則有輝光也○行止都着理上看心一于理乃合時措之宜靜固止動亦止也內欲不萌則不見已外誘不作則不見人

艮其止止其所也上下敵應不相與也是以不獲其身

氏云人以面前爲身而後爲背卦體似人背面而立分二體言艮其背不獲其身忘我也亦爲人不見我之象以內體言行其庭不見其人忘人也

行其庭不見其人无咎也

易背爲止背卽止所也子曰於止知其所止上下卦皆時敵不相交與則相背爲艮其背止義也不獲其身不見其人爲當止而止所以无咎○張湛虛曰五官有欲背獨无欲而五臟皆係于背艮義也

象曰兼山艮君子以思不出其位

山能鎮止上下皆山爲兼山止義彌大思不出位止其所也仕止久速或過或不及皆出其位思者心之官心不曠官不願乎外卽止也互坎爲心故言思互震爲動故言出重艮爲止故不出

初六艮其趾无咎利永貞

六在下趾象艮其趾止于初也故无咎然其性陰柔又戒以常久而貞固也

雖在前而後亦可見也故咸得兼艮之腓而不兼艮之限賁艮得兼咸之輔而不得兼咸之頰舌其取象可謂精矣上獨不言象敦臨敦復皆取坤土象艮山乃坤土而隆其上者故其象爲敦其占曰吉凡上爻自井鼎外鮮有吉者唯艮之在上體者凡八而皆吉厚於終也二說最得立象之旨

象曰艮其趾未失正也

動先趾止于動先未至失正當止而行則失正矣

六二艮其腓不拯其隨其心不快

腓在趾上二有腓象三爲限腓所隨也三乃成艮之主剛而不中二有柔中之德不能拯救之則不能行其志是以其心不快也

象曰不拯其隨未退聽也

本義三止乎上亦不肯退而聽乎二也

九三艮其限列其夤厲薰心

限謂上下之際人繫帶之處夤脊也當中脊之肉也三剛而不中爲成艮之主居上下之間有艮其限之象如列絕其夤上下不相連屬危厲薰心不安甚矣

諸儒所未及考咸者人之對面相感也艮者人之背面不相向也震反爲艮由動入靜彖言時止者艮也時行者震也震艮合而成離動靜不失其時其道光明者離之文明也君子立身之大端不外于言行初艮其趾慎行也五言有序謹言也言行君子之樞機艮止非虛无寂滅之謂思不出

蓋心不可以徇物而亦不可以絕物寂然不動者心之體感而遂通者心之用有意絕物則不當止而止反至動心矣○王註施止體中分列其資身將喪亡故危厲薰心君臣一體君臣不接則上下離心列資則身亡離心則國喪上下不相與由中止也

象曰艮其限危薰心也

以強制故危懼常薰爍其心

六四艮其身无咎

人之體統而言之皆曰身分而言之則腰足以上謂之身四當身位艮其身使四肢不敢妄動所謂非禮勿視聽言動者是也故无咎

象曰艮其身止諸躬也

躬猶身也止諸躬不妄動也九三施止于分體故謂

位卽止其所也先天艮在戌九月之卦後天艮在丑十二月之卦九月陰

六五艮其輔言有序悔亡

之限六四施止于全體故謂之身至中而止則體分而身喪至上體而止則不分而身全也

氣方長不可遏抑九三從而止之則陰氣從中斷絕如人之列其資十二

五艮之主也在上輔象艮其輔則言中節而有次序故悔亡○凡八純卦以九居五方取君象六只泛論此爻五當輔位故以爲象

象曰艮其輔以中正也

月陰氣盛極而消上九之厚終乃其時也此明文王後

本義正字羨文程傳艮其輔止于中也卦爻以得中爲正不失中乃得正也正字不作羨文矣

上九敦艮吉

于東北之義謂九三之列資爲厲上九之厚終爲吉故先天之艮移後天

陽剛居上爲成艮之主敦厚于止者也九三當上下之交時不可止故危上九當全卦之極時可止而止故吉

之位六重之卦皆從上卦取義三象限非止之所能止而不能行也上九象背乃止之所曰厚終終乃止也六五當艮止之時非能如渙九五之渙汗其大號故不以君位論但以口取象謂言有序而已三至上互頤象言互在上輔位也得中故有序六五在大有為尊位蒙為童蒙艮為言有序

象曰敦艮之吉以厚終也

上之吉以其能厚于終也德愈厚而止愈安故吉



漸女歸吉利貞

山上有木木因山而高進有序也故為漸進以漸者莫如女歸問名納采請期以至親迎皆漸也自二至五位皆正故占為女歸吉而利于貞也咸漸皆以貞艮為主止而說感以正也止而巽進以正也

彖曰漸之進也女歸吉也

本義之字疑衍或是漸字程傳如漸之義而進乃女歸之吉謂正而有漸也○又漸不可直作進非如晉進也訓晉為進故着一之字以別之言漸之進也如

位本同而時不同

故取象亦異革鼎

二卦皆言離之用

繼之以震艮者離

之上下二陽成于

艮震艮震離之分

離者艮震之合也

漸卦考艮變為漸

義主九五震

變歸妹義主九二

彖言女歸吉而三

爻婦孕不育五三

歲不孕何以言吉

且爻皆言漸而取

象于鴻无女歸之

義又何說也曰此

女之歸則吉此釋女歸吉之義

進得位往有功也進以正可以正邦也

自二至五陰陽各得正位所以進而有功也以位言曰得位以道言曰進以正正邦即申有功之意

其位剛得中也

上言得位統言陰陽得位復云其位謂九五以陽剛得中道中乃正也此上釋利貞之義

止而巽動不窮也

內艮止而外巽順其進有漸則其動不致有困窮也巽而止為蠱止而巽為漸內外先後之辨所關大矣此又以卦德推廣漸義

象曰山上有木漸君子以居賢德善俗

三聖所見不同也
文王之漸主于陰
巽初六爲陰之始
生而二四陰居陰
爻爲得正故曰女
歸吉貞指二四言
也周孔之漸主于
陽象傳漸之進也
二句釋女歸義已
盡下乃暢發利貞
之旨而歸其用于
九五正邦者得位
之大人善俗者无
位之君子下卦艮
有畜義日新其德
故曰居賢德上卦

木以漸而高居積也德以漸而積俗以漸而善內卦
艮止居德止諸內也外卦巽入善俗入于外也○地
中生木始生而小山上木積小高大有漸進象
初六鴻漸于干小子厲有言无咎

六爻皆取鴻象鴻往來有時先後有序得漸義昏禮
用鴈取不再偶合女歸之義干水湄初處下陰柔而
上无應援其進以漸有鴻漸于干之象君子安于義
以爲當然小人幼子不能知之故危厲而有言然于
漸之義則无咎也二至四互坎干河干取坎水象

象曰小子之厲義无咎也

小子以爲厲于義則无咎也

六二鴻漸于磐飲食衎衎吉

磐山石之大而安平者衎衎和樂意柔順居中而上

巽以申命行事故
曰善俗大象推廣
象意此孔子之易
也月令八月鴻雁
來賓十二月雁北
鄉正月候雁北鴻
陽鳥陰盛則自北
而南陽長則自南
而北此周公取象
之意也艮在先天
爲九月之卦乃鴻
雁來賓之時在後
天爲十二月之卦
則雁北鄉時也陰
退一分則陽長一
分鴻之進以漸亦

應九五陽中之君進之安裕者也故有漸磐之象飲
食和樂吉可知也磐取艮山象飲食取坎象

象曰飲食衎衎不素飽也

二以中正應五而得祿夫子又釋之以爲衎衎者非
謂空飽而已謂行其道以及天下也

九三鴻漸于陸夫征不復婦孕不育凶利禦寇

陸平原也鴻水鳥陸非所安九三過剛不中與四相
比而皆无應夫謂三與四近而相得是征而不知復
婦謂四若以不正而合則孕而不育蓋非其道也故
凶卦言女歸吉故以夫婦爲言克已莫如剛用之以
禦寇則利矣○孔穎達疏云三本艮體與初二相同
一家棄其羣類而與四合好是夫征而不復也夫既
樂于邪配妻亦不能保其貞節非夫而孕故不育也
據此則婦指初二蓋陽漸高去陰愈遠矣

周易卷下
猶是也鴻水鳥象
一陽在坎水中十
月十一月水冷水
寒陰氣閉塞鴻伏
藏不出矣坎中之
九二進為三則鴻
漸于陸之象初之
于干二之于磐非
陰能進乃鴻之由
此而漸上也巽木
生火至艮方而盡
九三夫征不復九
五婦孕不育上九
羽用為儀陽不用
事矣陽為夫陰為
婦故曰乾為坤父

象曰夫征不復離羣醜也婦孕不育失其道也利用禦

寇順相保也

失漸之正離其羣類為可醜婦孕不由其道故不育
艮有止義自守以正使小人不陷于非義是以順道
相保也○鴻止則相保有禦寇之象

六四鴻漸于木或得其桷无咎

桷橫平之柯巽木處艮山之上鴻漸于此則愈高矣
鴻不木棲或得平柯而處之則安四比九五以陰承
陽合女歸之義故有集木得桷之象木取巽象

象曰或得其桷順以巽也

四順正而卑巽乃求安之道也故有得桷之象

坤為乾母坎為坤
含乾胎婦孕之象

九五鴻漸于陵婦三歲不孕終莫之勝吉

陵高阜也象五之位居尊得中而與二以中正相應
乃隔于三四未能即合故三歲不孕然中正之德豈
能隔害之故終莫之能勝其合有漸必得吉也

象曰終莫之勝吉得所願也

中正相應雖有間者徐必得其所願也

上九鴻漸于陸其羽可用為儀吉

陸當作達謂雲路也儀羽旌旌纛之飾也上九在至
高之位如鴻之漸于雲空而其羽毛可用以為飾進
至于是而不失其漸賢達之高致也

象曰其羽可用為儀吉不可亂也

二居有用之位故曰不素飽上在无用之地而立志

天矣五與二本相

高潔功名富貴不足以累其心亦可為人儀表矣君子之出處當如此○鴻飛列陣有序不可亂象

有木而陵又竦立



于木上是夫之征

也愈遠而不相及

歸妹征凶无攸利

婦所以三歲不孕

婦人謂嫁曰歸妹少女也卦與漸反漸位正歸妹位

也凡言三歲皆指

不正故往則凶无所利○咸恒夫婦之道漸歸妹女

自歸妹至旅異皆

歸之義咸言男女相感之情也恒夫婦居室之道也

陽外之卦故夫征

漸女歸之得其正也歸妹女歸之不得其正也男女

而婦不孕至三歲

之義備于是矣○咸止而說以理制情歸妹說以動

之久此卦與蠱相

縱情滅理

象曰歸妹天地之大義也天地不交而萬物不興歸妹

類皆陰盛于下陽

退于上故蠱之上

九曰高尚漸之上

人之終始也

九曰于遯象言六

二女正位乎內九

五男正位乎外故

女歸吉爻言陽漸

上進故三夫征不

復五婦三歲不孕

張湛虛曰鴻象取

得有味其進以時

知幾也次序行列

其行不亂得正也

遠羽冥冥繒繳莫

施高蹈也於物无

競於世无戀其羽

可儀可法也又孰

得而亂其志者偶

畫鴻象覺漢宋儒

終不及聖人格物

說以動所歸者妹也

一陰一陽之謂道陰陽交感乃天地之大義天地不交則萬物不生女歸于男生生相續人之終始也

以女下男有少女悅以動之象是所欲歸者妹也此以卦德言其失○澤中有雷雷乃收聲雷在澤上澤氣上蒸雷因以動女悅男動是歸由于妹非正也

征凶位不當也无攸利柔乘剛也

二五陰陽倒置非男女正位之道故曰不當三五以柔乘剛非唱隨之禮故无攸利此以爻位言其失

象曰澤上有雷歸妹君子以永終知敝

陽動陰悅女從男謂之歸妹君子遠慮其終知其必敝合之不善未能終也○天下以理合者久而愈善以勢合者勢盡則情疎以色合者色衰則愛弛

之精且備孫夏峯曰上九獨出人位之外此應皆无所累鴻飛冥冥脫然塵表故鷹揚之烈不偉于二餓夫狙擊之功不加于四老人麟閣之勲不宏于一客星

歸妹 考屯之六二曰女子貞不字十年乃字屯之時宜如此也震木生于春旺于夏終于兌為秋萬物零落非桃夭之期豈

初九歸妹以娣跛能履征吉

考下卦以六三為成卦之主初之妹也三不中正娣之象也僅能承助其君故為跛能履之象初為長男以是而行則吉也

象曰歸妹以娣以恒也跛能履吉相承也

娣從嫡歸乃常久之道佐嫡而承夫婦之吉也

九二眇能視利幽人之貞

考兌毀折象履卦六三亦兌體取象跛眇此卦初為足故言履二至四互離目故言視三不中不正跛且眇之象也二比于三三反而歸故不言妹雖與五應而幽貞未變君子之自守宜如此

象曰利幽人之貞未變常也

止標梅之慨故曰

愆期曰遲歸言其

歸已逾時也乾男

坤女理之不易此

卦須識孰為妹孰

為歸妹之人妹于

孰歸陽爻不以妹

稱未有陽為妹而

陰為夫者妹指六

矢其幽貞未變中道之常

六三歸妹以須反歸以娣

本義須女之賤者程傳須待也陰柔不中為說之主女之不正者欲有所歸而未得其偶故須以待之當反歸為娣媵則可也○天文織女為貴須女為賤○上无正應從六五而歸有娣之象

象曰歸妹以須未當也

以說而動上无應與故曰未當

九四歸妹愆期遲歸有時

考震一陽為長男六五其妹也屯六二十年不字未及時也同人字得時也震位東方交于兌西方之卦六五與二應四歸妹也歸逾其時愆期也故曰遲歸

尊而得中三為娣
少女而不中正者
媵待嫡而行故曰
歸妹以須須待也
五既歸二三亦從
之由外入內故曰
反歸履之六三兌
體兼言眇眇此下
卦亦兌眇眇仍指
六三非指初九九
二也初九長男歸
妹之人初為足爻
言履妹跛非歸妹
之人跛也二互離
言視妹眇非所歸
之人眇也九二不

象曰愆期之志有待而行也

爻言愆期象加志字見其不苟從人待佳耦而後行

六五帝乙歸妹其君之袂不如其娣之袂良月幾望吉

六五居尊妹之貴者下應二下嫁象至帝乙而下嫁之禮正曰无以貴而驕其夫家故陰居尊位者曰帝乙歸妹泰六五是也君指五袂衣袖所以為禮容者也良美好也月望則陰已盈幾望未盈也故吉

象曰帝乙歸妹不如其娣之袂良也其位在中以貴行

上二句舉爻辭下二句釋之言五位居中故能以王姬之貴而行中道不尚文飾也

言歸妹妹所歸也

上六女承筐无實士刲羊无血无攸利

上六无應是无終也婦以承先祖奉祭祀筐筐之實婦職以奉也承筐无實則无以奉祭祀刲羊无血夫不能承祭祀也何所往而利哉○考震有虛筐之象兌為羊三與上无應非夫也故刲羊无血

象曰上六无實承虛筐也

專取无實為言者上六女子卦以歸妹言也虛筐則不可以奉祭祀有離絕而已



豐亨王假之勿憂宜日中

明而動以致盛大故亨假至也天位之尊四海之富王道之大惟王者能至之盛極必衰有憂道焉而云

勿憂宜常如日之方中明无不照斯永保豐亨矣

彖曰豐大也明以動故豐

明以動以卦德言所以致豐

王假之尚大也勿憂宜日中宜照天下也

六三之不言蒙承
六不稱妹亦猶蒙
三位在下故吉上
互四陰位在上故
君子征凶歸妹互
喻兌陰之盛小畜

王假之謂所尚者大也如日之中普照天下則可保其豐而勿憂矣日中則昃照天下日中時也

豐卦
詞三聖各有

日中則昃月盈則食天地盈虛與時消息而況於人乎

況於鬼神乎

所見也彖言豐專
取豐大之義故亨
言勿憂則已有憂
矣宜字內含爻意
謂常如日中時則
永保豐亨矣爻言

承上宜日中而並舉日月之昃食以補卦辭之所未及見盛極必衰須常保得日中時候方得盈虛謂盛衰消息謂進退鬼神謂造化之迹天地指全體而言鬼神指其功用而言○豐有盈意君子虛懷若谷憂

謂豐異大象折獄

勤惕厲未嘗中則不昃未嘗盈則不食日新之謂大盈者滿也日損之道持盈乃所以常豐也

致刑則取雷火之

象曰雷電皆至豐君子以折獄致刑

之妙用乃所以致
豐也此孔子取象
之意彖傳詳文王
名豐之本意至于日

明動相資成豐之由雷電交作乃豐之象夫子于電之明照而見折獄之得平于雷之威震而見致刑之能斷噬嗑明在上故云明罰敕法豐威在上故云折獄致刑旅曰不留獄明以止也

初九遇其配主雖旬无咎往有尚

中長月盈食豐
之象已見矣周公
作爻以離本日中
之時而震為東方
日出之初卦體與
明夷祗多九四一
爻而損離之上九
豈能普照天下乎

致豐之道明與動相須而行初九明之初九四動之初在他卦為无應在豐則取上下相資之義故初謂四為配主下並上曰配如配天配君子之類旬程傳本義俱作均謂皆陽也以陽適陽以明之動非明則動无所之非動則明无所用故雖均而无咎往則有嘉尚也○胡氏瑗曰旬者十日也彖曰宜日中爻辭

豐雖云大而所謂大者適足以掩陽光而損其明皆震

上之二陰為之也初九與九四應曰

配主曰夷主帝出乎震故稱主爻言

雖旬无咎象以過旬災釋之見離明

在南而處震之下已為過旬之離上

九來而成離之上體則光照天下矣

故初曰往有尚四曰遇其夷主三曰

折其右肱初四皆

皆以日言文王以一日象之曰日中周公以十日象之十日為旬以一月論初之豐已一旬也正豐之時故曰雖旬无咎未至日中也故不言豐

象曰雖旬无咎過旬災也

本義及程傳旬解作均過旬謂有求勝之意胡氏作十日為旬謂過于日中則必有傾覆之災

六二豐其蔀日中見斗往得疑疾有孚發若吉

蔀障蔽也斗屬陰而主運平象五以陰柔而居君位二中正為離之主而五為應陰柔不正則獨明不能成豐而反喪其明故為豐其蔀斗以昏見日中見斗昏暗甚矣君不能下求若往反得猜疑忌疾盡誠以感發其志則吉○卦言宜日中下體二為中全卦三四為中故三爻皆言日中剛明柔暗故初應四為往有尚二應五為往得疑疾

離之始故言遇三

以上九為右肱沫

者上六之象也六

三與上无應故曰

折六二豐其蔀與

六五應則不明即

卦辭憂字之意日

中見斗浮雲蔽日

之象斗為極星指

象曰有孚發若信以發志也

信解有孚發志解發若若字虛志字實二虛中故有孚五虛中故志可發上下以誠相感也

九三豐其沛日中見沫折其右肱无咎

沛或作旆幡幔也蔽于內者豐其旆暗更甚于蔀也沫星之微者三陽剛得正而上應陰柔處震之終非能動者故不能成豐有豐其旆日中見沫之象上无正應則不能有為如折其右肱于已亦无咎也

象曰豐其沛不可大事也折其右肱終不可用也

二應于五得位得中有孚以發志猶可用也三應上陰柔无位豈可共濟如右肱之折終不可用矣

九四豐其蔀日中見斗遇其夷主吉

離之始故言遇三

以上九為右肱沫

者上六之象也六

左二陽在上下如左右股肱之象明夷六二夷于左股上不成震不得為豐豐九三折其右肱上九變六不能成離九四處陰位而在上體之下為不當未得行其剛德故為陰掩而不明有見斗之象震主動與初九同行而吉所謂動與明相須為用豐之所以致亨全由于此此周公發明象義

四陽剛為動之主居大臣之位比陰柔之五故象與六二同然下應初陽同德相助明求動以為主動求明以為主初曰配下偶上也四曰夷上就下也事柔中之主而下有賢才為之輔其益大矣故吉夷等也○考二與五應四與五比故皆見斗上六陰本至暗又處極高三與上應故以見沫取象

象曰豐其蔀位不當也日中見斗幽不明也遇其夷主

吉行也

位不當謂不中正而上比于陰四與二爻辭同而象傳幽不明獨詳于九四者上承二陰暗更甚矣下就于初行則遇明而吉

六五來章有慶譽吉

五居尊為豐之主而陰柔之質必資明以為動二言

也六五來章離為日陽之精也中含一陰陰无光麗于陽而為光坤六三曰含章含而不露也豐六五曰來章應二之文明以為章六二所以有發志之信也陽明陰暗離中一陰借二陽之光則五之來章豈非借眾陽以為章乎故知九四一爻為陰陽轉移之大機關謂其能應初九之元陽而

往五言來中正相應也二以五為蔀暗也五以二為章明也五陰柔故二曰往得疑疾二文明故五曰來章慶譽則成豐之象也○五君位卦主也彖謂王假之在此爻柔中而下應六二資其離明之德以自助彖謂勿憂宜日中者來章之義也○章指二言初與三四皆陽剛之才五柔中得位能用賢則彖征矣賢者在位能者在職則有福慶且得美譽故吉

象曰六五之吉有慶也

人君以天下常豐為慶有慶則譽在其中矣

上六豐其屋蔀其家闕其戶闕其无人三歲不覿凶居

馱反音翕

以陰柔居豐之極處震之終亢然自高豐大其屋以自明得意方且深居簡出距人于千里之外卦終當變至于三歲之久而尚不見人不知變也其凶甚矣

六五之有慶譽以其能來下三陽之光而並來上九以繼照于四方也彖

假作借即來章之來王指五非王不能來章也孔子曰

尚大大謂陽尚崇尚也上六與明夷

上六同天際翔非初登于天乎三歲

不覲非後入于地乎彖言豐亨全賴

三陽之用爻言豐其蔀豐其施皆日

月昃食之象而終

○豐六爻不取相應為義與他卦不同初四皆陽二五皆陰无應而皆吉三與上應三折肱而上凶當豐之時以同德相輔為善不必陰陽之應也

象曰豐其屋天際翔也闕其戶闕其無人自藏也

處豐之極泰然自足若翔于天際謂高之甚也人皆棄絕之由其自為障蔽藏障蔽也程傳作藏避

三三

旅小亨旅貞吉

旅羈旅也山止于下火炎于上去其所安而不處之象如卦之才以小亨而得正則吉道不可須臾離六爻中皆發旅貞之義○仕止之外又有旅之一途正君子所以審去就之幾不求多于世故小亨

言豐其屋是九四之幽不明全由上

六也上蔀其家與二四蔀字相應此

爻詞與彖詞所以不同處未可囫圇

看過

旅卦離南方五月

艮十二月之位夏日可畏變為冬日

之時三陽不安其居如羈旅之人棲

泊无所也彖言小亨指二五得中而

象曰旅小亨柔得中乎外而順乎剛止而麗乎明是以

小亨旅貞吉也

旅亨主柔而尚乎得中六居五柔得中乎外也麗乎上下之剛順乎剛也下艮上離止而麗乎明也是為得旅之正而吉

旅之時義大矣哉

難處者旅之時難盡者旅之義聖人小其亨而大其時義大其處旅之道也

象曰山上有火旅君子以明慎用刑而不留獄

火在山上逐草而行非火所留旅象離火為明艮止為慎獄者人之所旅不留獄象火之不留于山也

言陽大陰小小者

初六旅瑣瑣斯其所取災

亨則大者不亨可知矣三陽失位旅正陰陽之轉關時義所以大也初六瑣瑣斯役之賤陰柔在下即二與三

陰柔居下鄙猥瑣細乃其所以取災也四為應在旅則與他卦處大臣之位異矣○斯程傳作虛字孔疏斯卑賤之役後漢左雄傳耿斯祿薄注云斯賤也與儻同

之所謂童僕六二

象曰旅瑣瑣志窮災也

陰居陰而得中後

爻賤其行象鄙其志窮非困窮乃局促猥窘之意

天卦自西方兌歷

六二旅即次懷其資得童僕貞

乾坎之位皆九二

柔順中正故得即次舍而安懷資財而裕又得童僕

居中而六二不得

之貞良旅之善者也○考六居二中正之位貞也三

次柔中之德其資

者之利皆從貞字看出

也初陰相輔則得

象曰得童僕貞終无尤也

童僕有中德則貞

既得童僕之貞則即次懷資終无所失故无尤

合之六五譽命皆

九三旅焚其次喪其童僕貞厲

小亨之象九三比

在旅而過剛不中取困之道也離有焚象過剛而暴

于上離故取焚象

其下則喪其童僕之貞宜其危也○六居二九居三

焚其次則无以安

皆得位故以次言而吉凶相反二得中三過中也○

身喪童僕則誰與

考陽居陽為正亦貞也不中故厲由剛過也雖貞不

同力孤立无援雖

免于危矣

陽居陽為正能无

象曰旅焚其次亦以傷矣以旅與下其義喪也

厲乎九四于處曰

當旅之時而焚其次舍失所依庇亦可傷矣以旅與

未得位二陰在內

下本義及程傳謂在旅而以過剛與下義當喪也

失其夷主不過寄

九四旅于處得其資斧我心不快

居之人耳應初則

以剛處柔在上體之下用柔能下得旅之宜然四非

得其資以自濟比

正位故雖得所處不若二之即次舍也比五應初故

五則得其斧以為

斷然陽德未亨則

心未快也九象矢

言其直離象雉言

周易考下經

卷四

三

其文二矢射雉則成離上本離體而下離无初九所云一矢亡謂下體不

能得其資財與器利之用然此應皆陰柔之才而不得行其志故曰我心不快○凡爻陽皆勝陰旅卦二五以柔吉三上以剛凶九四曰心不快處旅之道于是見矣

成離因亡去初九之陽故成旅由

象曰旅于處未得位也得其資斧心未快也

艮而震而巽而重離先王繼照于四方終以譽命指兩

四近君為得位旅五不取君義故為未得位得其資斧但可自防心未快也○下體九三剝廬象故曰焚其次二在艮廬中故曰即次四在艮廬外于處者如旅人之暫就棲息也資斧皆取陰爻二資斧在已則曰懷四承應皆陰資斧在人故曰得

為初六象一矢之亡而冀幸于將來

六五射雉一矢亡終以譽命

則譽命不得不待之其終耳離變為旅由于初六離變為豐由于上六

離為雉文明象六五柔順得中為旅之主爻故以射雉取象謂求合于文明之道也一矢亡本義謂不无亡矢之費而所喪不多程傳謂如射雉一矢而亡之

豐九三曰折其右肱指上六言旅六

發无不中故能終致譽命卦惟六五最善安得有所

五一矢亡指初六

亡也譽令聞也命福祿也人君无旅故五不取君義

言坎離為天地之大用六十四卦皆

考矢取直象指陽言五變六有文明之德故曰射雉

從此討消息觀此

奇變偶失中直之體故曰一矢亡謂坎變離也士有

二卦可見矣上九

象曰終以譽命上逮也

文明之德在旅而上下與之故終有譽命

焚巢鳥亦雉類也

上逮謂譽命聞于上也旅六五不指君位亦士大夫

巢焚者旅人无所

之有名位者即象辭所謂柔得中乎外而順乎剛者也

底依故先笑而後

上九鳥焚其巢旅人先笑後號咷喪牛于易凶

鳥處高者上九處卦上故以取象巢鳥所止也焚其

如火之焚艮震相

巢失所止也在離上有焚象陽剛處于極高故先笑

合為離豐上震旅

後失其所故號咷牛順物易謂輕易以喪其順旅道

下艮艮震分體如

以順柔謙下為本三陽爻皆失之而最亢者上九凶

以徃陰陽睽隔如旅人已去莫相聞

鼎陽之盛也革陽

之終也出離入坎

故繼之以震艮震

艮皆為坎用也旅

陽之退也豐陽之

伏也由坎入離故

繼之以巽兌巽兌

皆為離用也非震

艮无以成離非巽

兌不能成坎故豐

旅言離與震艮相

合之象渙節明坎

與巽兌相交之用

尤甚也○又易作場田畔地也○諸爻言旅不言人旅而歸故止言旅上九旅人不復歸矣故凶

象曰以旅在上其義焚也喪牛于易終莫之聞也

以旅在上旅而驕肆者也其義當有焚巢之事終莫之聞謂終不自聞知所謂善言不入于耳也○九三與上九皆過剛不中故焚次在三上九焚巢凶更甚也九三爻辭云以旅與下上九云以旅在上謂與下如旅人之无恩在上如旅人无常久之志敬慎之心視其位如傳舍也○凡客于外之為旅天子有天子之旅天王出居于鄭是也諸侯有諸侯之旅公在乾侯是也大夫有大夫之旅陳文子之他那是也聖賢有聖賢之旅孔孟之轍環歷聘是也文王旅于憂患孔子旅于東西南北故彖言小亨貞而孔子嘆其時義之大

