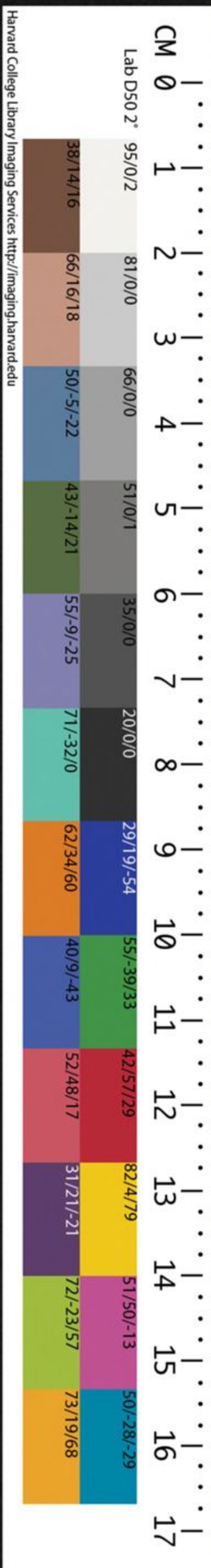


14

CHINESE-JAPANESE LIBRARY
HARVARD-YENCHING INSTITUTE
AT HARVARD UNIVERSITY

JAN 22 1960

T2096.6/3833D



諫錄卷第七

碑式

孔廟卒史孔龢碑無額凡十八行行四十字兩元嘉三年及永興元年皆平闕司徒府司空府及讚曰亦平闕第八行制曰可高出一字司徒司空公題名在制可雒陽宮兩行之下與碑之下一字齊貼碑者不曉古式多有翦去制字者亦有顛倒二相題名者史晨饗孔廟碑無額凡十七行行三十六字兩尚書字及朝廷並平闕時制言諸官府在尚書一行之下隔三字昔在仲尼別作行

隸續卷第七

碑式

孔廟卒史孔龢碑無額凡十八行行四十字兩元嘉三年及永興元年皆平闕司徒府司空府及讚曰亦平闕第八行制曰可高出一字司徒司空公題名在制可雒陽宮兩行之下與碑之下一字齊貼碑者不曉古式多有翦去制字者亦有顛倒二相題名者史晨饗孔廟碑無額凡十七行行三十六字兩尚書字及朝廷並平闕時副言諸官府在尚書一行之下隔三字昔在仲尼別作行

哈佛大學漢和
圖書館珍藏印

表逢脩華山廟碑篆額二行碑二十二行行三十七
字表府君肅恭明神及京兆尹勅杜遷市石皆平闕
高祖太宗孝武仲宗並別行高出一字有紋如棋局
樊毅脩華廟碑無額凡十九行行三十五字高祖應
道出碑一字亦有棋局之紋

華山亭碑篆額二行碑十六行行三十三字西嶽至
尊平闕皇帝永思高出一字

北海相景君碑篆額二行碑十七行行三十三字穿
居其中在第八字之下其三行各廢兩字碑中屢稱
明府獨伏惟明府一句其明府字平闕亂曰亦平闕

山陽大守祝睦碑篆額二行額下有穿碑十二行行
三十字

祝睦頌篆額二行亦有穿其碑十五行行三十六字
伊余祝君一句祝君字平闕碑之有穿在廟則以繫
牲在穴則以下樞漢碑蓋多有之或為椎拓者所省
爾眡其額之紙與碑不相屬者皆可疑也

揚震碑篆額二行黑字有穿碑十八行行二十八字
碑陰二十五行行九人穿在第二第三列之間凡複
姓者十二人惟公王子舉上官仲祖信成君嚴三川
宣闕四人各高出其列一字

楊統碑篆額二行有穿碑十四行行三十五字孝順
皇帝平闕穿在九十十一行之上漢碑額惟暈式不
同或在其中或在其左右惟穿則無不居中者此碑
後有餘石打碑者去之非穿之偏也碑陰故吏十五
人作一橫行

楊著碑篆額二行黑字碑十三行行二十八字穿在
第二字之下第七八行各空三字不書碑陰前後闕
橫五列穿在第一橫之內凡空三人不書此碑複姓
者五人獨相里文調高出一字右三人沛君生亦出
一字楊氏四碑并陰皆作棋局之紋惟此碑微漫滅

繁陽令楊君碑篆額二行有穿碑十八行行二十字
碑陰二十二行每行六人第七列惟有一故民其中
書典作者姓字每列之下各虛一字有官氏字多者
則高出其上亦有下出者穿在第一第二列之間
樊安碑碑首穿暈與圍令同有額而無字若非漫滅
則是首行已有標題故不再書也其題一行文十一
行銘三行詔二行行三十五字詔之下空二字書年
月末剩一字其間年字垂筆甚長又侵兩字馮煥詔
亦同豈漢人書詔如是乎

王政碑隸額二行文十二行行三十字

鄭固碑篆額二行有穿文十五行行二十九字行間方若棋局

蔡湛碑隸額二行文十三行行三十四字空一行方刻銘凡五行聖朝明哲平闕又空一行低二十三字刻年月續書除并州事却與銘辭相接無空字

度尚碑篆額一行有穿文十五行空三行低十三字刻立碑年月其石下闕所存者行三十二字亦有弈局之紋

逢童子碑篆額一行有穿文十行字多少不等後空一行又低二十許字刻立石年月自文之上則碑漸削其銳如錐然碑陰兩列在穿之下上一橫七人下一橫六人

朱龜碑篆額二行有穿文十七行行三十三字有棋局之紋

魏元丕碑篆額二行文十六行石已斷剥所存者行三十一字題名四行行四人直行者有線道

戚伯著碑隸額一行十九字有穿碑十二行行二十字文在穿下長其上者財數寸自穿之上兩旁浸削及其顛則銳甚碑之前五行叙其先世至稱伯著則別行

吳公碑隸額二行有穿穿在第八九行之中文十三行行二十一字後餘數行

魯峻碑隸額兩行有穿文十七行行三十二字

郭仲奇碑篆額三行文十六行行三十五字篆用黑字

郭究碑篆額三行黑字碑十三行行三十九字銘辭規步履方之上虛一字

老子銘篆額一行黑字文二十一行行四十一字皇上字平闕

孫叔敖碑隸額二行文二十四行行三十七字最後一行書年月高出一字穿在文中其三行各廢二字碑陰二十三行行二十字相君有三嗣平闕穿居三行之內亦各廢三字

韓勅前碑十三行行三十六字第八行皇戲統華胥高出一字後有題名三行行三人碑陰十七行行人又有數人附其下參錯不齊

周公禮殿記六行行三十八字

侯成碑隸額十字一行有穿文十七行行三十字銘後空五字書夫人卒與下一字齊

帝堯碑篆額二行黑字有穿有棋局紋碑十九行行四十四字故濟陰人守平闕後空一行書歲月及將

作吏姓名

仲秋下旬碑有穿兩旁有大白紋如暈之狀碑十三行行二十五字其上一半皆漫滅

曹騰碑篆額二行十四字其文無存者碑陰九行行三十六字制曰平闕皇太后及先帝高出一字碑後尚存穿之半此文皆在穿右末行以穿廢第四第五字

司農夫人碑題一行文八行行三十八字石尚餘其半亦隱隱若有字

平都侯相蔣君碑篆額二行文十六行行四十字後餘五行

張納碑無額有穿題一行文十七行行四十一字碑陰有穿兩旁有暈前兩行題李元然存二人後十五行行五人張榮一人名氏字多侵及下列末一行書歲月及頌祝之語

清河相張君墓道十一字一行兩旁有白紋其碑長八尺餘闊三尺餘此數字之下尚有三之二

謁者景君碑隸額一行有穿碑十六行行二十九字皇帝賻高出三字

穀阮神碑篆額二行碑十二行每行二十七字末行

空九字有一人題名又空三字書年月後有題名七
行第一行書丞尉郡邑名氏下有三人題名餘者每
行八人又有十四人題名分列於正碑之下雖有亦
局之紋而題名行列甚欹斜碑陰二十八行行十三
人

劉寬碑篆額二行文十八行末行低數字書門生商
苞等姓名石裂其上所存者行三十三字第二第十
四行皆平闕而無文可考

任君殘碑陰八行行二十三字

楊厥碑高祖受命平闕命字垂筆甚長所侵兩字許
又空兩字方書其下一句文十七行其次序曰別行
後一行低二字書趙邵等三人姓名又書王府君分
遣官屬事凡三行末行低七字書魏伯玉徙官每行
三十字或有疎密不齊者

綏民校尉熊君碑篆額二十字作五行文十七行行
五十五字財及碑之半其後空數行書文春事又空
一行書杜暉事末行書年月及碑師姓名與杜春相
隔亦數行許銘之後追敘君号別作行

丁魴碑十行行三十字四邊有磨紋如江原長碑上
狹下闊如益州大守無名碑末行字頗多尚餘五字

書於碑之末又書歲月於首行之前

桐柏廟碑無額有穿文十三行行三十三字末有兩

行題侍祠官屬以春秋二字題於兩行之上春四人

秋五人中無空字

李翕西狹頌十九行行二十字末有一行書年月又

有小字題名二行低四字許

又邨閣頌隸額二行文十九行行二十七字太守漢

陽李翕平關頌後又有詩並別行

校官碑隸額一行有穿碑十六行行二十七字溧陽

長潘君別作行後有題名三橫列上一列丞尉三行

下二列刻將作吏名各五行最後一行書歲月與上

一字齊

費汎碑篆額三行碑十行行三十字穿與額相直在

碑第八九十行之上其左蓋有餘石

苑鎮碑十五行行二十四字穿在第八九十行之間

第一字之下各廢兩字

周憬碑隸額二行文二十一行行四十三字後有餘

石碑陰上一列二十三人下一列前空七行所題者

八人又空六行刻工師姓名

何君閣道碑七行字數不等或六字或九字建武中

元平闕

羊竇道碑前有文六行空一行後有文九行崖石有裂路文避石裂故字數不等少者九字多者十五字最後一行刻書人姓字及月日

廣漢長王君碑其上畫方人書一表字其下六行各有界道每行二十四字末行低四字書立石人名內王君平闕

馮煥斷碑六行可見者或行有七字斷詔十八行可見者或行有九字末行年字垂筆多占一字

鄭子真殘券所存者二十四行可見者行或十二字

韓勅後碑文十六行字多少不等大率每行四十六七字第一行皇漢高出一字第二行孔聖平闕文之後題名三列每列三人韓府君之下附以宗感二人碑側兩題名各四列其一則首列三行中有祥符年題字第二列其前廢三行後有四人第三列前闕一人後六人第四列四人空兩行書孔元閻其一則首列四行所書府君及劉翊各用兩行第二列五人空一行書石師姓名第三列七人第四列石尾一人其前有大和年張咸題字上數列則有唐大中及慶歷年兩人題字就刻於漢人之上

劉寬碑故吏所立者篆額二行有穿文二十行行三十七字天子閔悼高出一字穿在第九至十二凡四行之間中兩行廢三至六各四字餘兩行各廢第三字

禹廟宗季方題名兩橫列上一列二十一人下一列二十人題名之上有唐開元中龍門令所作頌

張表碑篆額三行有穿文十六行行二十五字

劉脩碑隸額二行文十三行行二十五字

熹平米巫題字七行字大小疎密不等多者十六字少者九字

鉅鹿大守金君闕四旁皆刻磨紋

郭旻碑十篆五行題滿其額文十二行銘四行後有三行書重立碑之事行二十八字石已下斷有得之不全者

高彪碑隸額二行文十五行直有界道後一行書歲月及范府君立碑事行三十九字

馮緄碑篆額二行十字有穿在第五字之中文十四行行三十四字將軍體清守約平闕後空三行書威宗得謚之因

李翊碑十行行四十一字

李翊夫人碑有穿文十二行行三十六字歎曰別作
行穿在最後三行

金恭斷碑有畫方之紋上亦有穿題一行文十行後
餘三行所存者行十五字

中山相薛君成平侯劉君斷碑額四行凡二十四字
碑二十行前兩行題二君官位所可見者行有八字
嚴發殘碑十二行行十字

雍勸闕十大隸兩行其文一面五行一面三行行二
十三字第七及第十五字下皆有橫畫第一重惟首
行及第四第五行則七字餘皆虛其下一字

魏脩孔廟碑篆額二行有穿文二十三行行四十二
字制詔皇上聖皇三行皆平闕

魏脩老子廟詔十六行行八字後兩行書年月下一
段有唐人題字

魏大饗碑隸額二行有穿穿旁有刻螭之紋磨滅不
全文十九行行三十字

魏公卿上尊號奏篆額二行文二十二行行四十九
字先王及高陵兩武王三陛下皆平闕有弈局之紋

自陛下即位後十行刻于碑陰二陛下亦平闕篆額
黑字
魏受禪表篆額一行文二十二行行四十八字先皇

及陛下五皇帝皆平闕亦有弈局紋篆額黑字
右碑式一卷漢人書碑有畫方井井若楊大尉者
有行間疎密不等若逢童子者有重文贅其旁若
景北海者有首行尚左若孔梁相者有尊敬君上
而文出其列若華嶽碑者辭或隔行事或空字大
率與名西強來法式不同予疇昔藏碑隨得隨翦
既成隸醇思欲存古人之制乃傾困倒廩參之以
假借得其全者則筆之雖然自我作古者滔滔皆
是吾恐後人用覆醬瓿也

隸續卷第七

隸續卷第八

碑圖中

畫象未錄

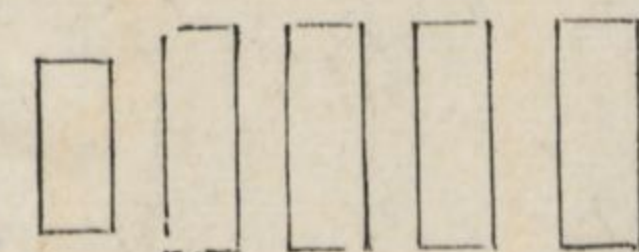
功曹史

門下習

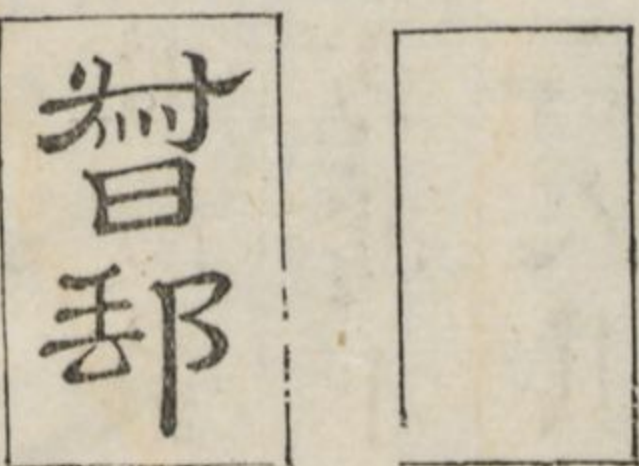
下賊曹

曹史

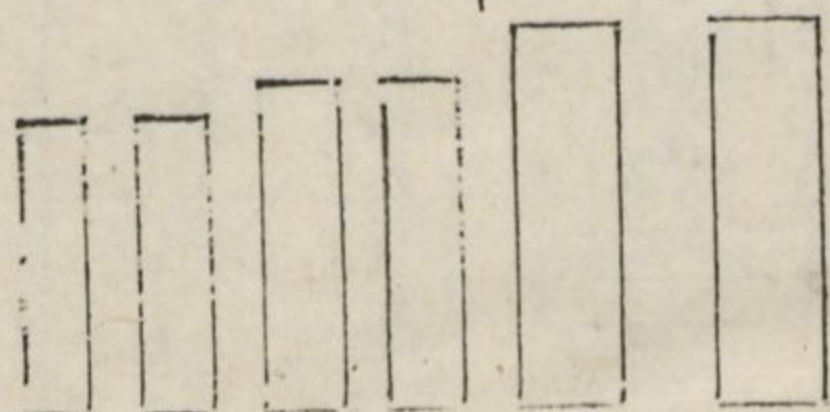
右功曹史殘畫像為旁行者四第一行凡五車中車
 而坐者一人御者亦一人自第二車復有一人踵其
 後右執杖左執一物如扇之狀最後別有一人石闕
 不能盡見第二行導者二人左執管而吹之其右則
 石闕凡三車車後不復有人最後又一車纔見其馬
 之半第三行導者四人右持鏡左執管凡兩車最後
 又一車則見其人之半面第四行一人乘馬在前次
 二車其前車亦有一人隨其後最後又一車亦見其
 馬之半車各一馬有蓋左方通下三行為一可見者
 二大車後有二馬奴隸凡六人其前則闕矣



已上是第四列



已上是第一列



已上是第二列

已上是第三列

畫像未錄

泰山為雍丘令

右雍邱令畫像所存者八車十三馬未有一車不全見車上之人十有六馬上之人四奔走於車馬之前者四人

畫像未錄

周公

成王

右成王周公畫像君臣侍御凡九在其後者一馬

右隸圖中卷其碑三皆東州漢人邱壘間所刻趙氏跋北齊隴東王感孝頌云濟州平陰山頂有古冢隧道尚存塞其後而空其前類杜預所見邢山鄭大夫冢上有石室制作工巧其內鐫刻人物車馬似是後漢時人所為水經謂之孝子堂隴東訪之者舊以為郭巨墓又跋唐趙冬曦祭仲山父文云水經謂成陽有仲山父墓嘗得其石室畫像上有八分書題云君為從事時以字畫及衣冠人物驗之乃東漢時所為漢末仲氏為成陽大族後人

因仲氏所葬遂誤指為山父墓歷陽徐藏子禮謂
 予曰其季父兢政和年自濟陽代還所得漢世人
 物畫頗多則知充豫間冢中畫像殆不一姓此卷
 前一碑得之張安國參考米氏畫史疑是朱浮墓
 壁者後二碑得之朱希真家雖有車馬人物不可
 得而強名也圖於此俟多識者證之

隸續卷第八



隸續卷第九 闕

隸續卷第十 闕

隸續卷第十一

司空孔扶碑

武都太守耿勳碑

都鄉孝子嚴舉碑 并陰

南安長王君平鄉道碑

武都守李翕天井道碑

武都丞呂國已下題名

司隸校尉楊淮碑

膠東令王君廟門斷碑二

涪陵太守龐玄神道

司空孔扶碑

上闕 子十九世之孫公始即位辟故襄上闕威卿為

亦曹屬東閣祭酒以尚上闕公拜闕上疾病卒官有

子男二人上闕各闕致身晨以與君上闕建寧元年

三月十八日丙申晨從詠上闕四月十一日戊子到

官謁孔子冢下闕

上闕 念歿親五內慘惻霰然隕涕闕故上闕令闕晨

追感亡父見遇立闕石上闕以示後昆魂而有神炤

其下闕

右漢故司空孔公之碑隸額闕里祖庭記孔林有

司空孔扶碑碑錄云司農孔峽碑在仙源縣墓前

建寧元年立農峽二字乃傳寫之訛其文上一半

皆已淪闕僅存其下九行多者十有四字碑云孔

子十九世孫則泰山都尉宙河東太守彪臨晉令

僖之從昆弟也順帝紀陽嘉二年六月太常魯國

孔扶為司空注云字仲淵次年十一月免詳此碑

之辭乃司空當國時辟史晨之父為士曹屬東閣

祭酒後三十有三年當靈帝建寧之元年晨自越

騎校尉拜魯相以三月丙申受命四月戊子到官

既謁先聖冢遂為司空公刻此碑其文云五內慘

惻霰然隕涕追感亡父見遇立石以示後昆蓋是
懷恩疇德之碑非表阡納壙之文也趙氏以為魯
相謁孔子冢文當是不見其額之故漢志公府官
屬自西曹已下凡十二曹不云有士曹有黃閣主
簿而無東閣祭酒亦闕文也

武都太守耿勳碑

漢武都太守右扶風茂陵耿君諱勳字伯瑋其先本
自鉅鹿故有令名為漢建功俾侯三國卿守將帥爵
位相承曰迄于君君敦詩說禮家仍典軍壓難和戎
武慮慷慨曰得奉貢上計廷陳惠康安遏出謀上納

其謨拜郎上黨府丞掌令考績有成符英

關肱熹平

二年三月癸酉到官奉宣詔書哀閔垂恩猛不殘義
寬不宥姦喜不縱慝威不戮仁賞恭罰否畀奧

關流

其於統

關

寵存贈亡篤出至也歲在癸丑厥運淫雨

傷害稼穡率土普議開倉振滲身冒炎赫火星出熱

至屬縣巡行窮匱陟降山言經營拔涉草止露宿扶

活

關

餐千有餘人出奉錢兩

關二

振衣賜給貧乏發

荒田耕種賦

關

寡獨王佳小男揚孝等三百餘戶減

省貪吏二百八十人勸勉超時百姓樂業者得終
其壽多者得日全育甘棠出蔽不是過矣又開故道

銅官鑄作錢器興利無極外羗且闕等怖威悔惡重
譯乞降脩治狹道分子効力闕二如農得衆地出歡

心可謂印出若明神者已夫美政不紀人無述焉國
人命嘆刊勒斯石表示無窮其辭曰

泰華惟岳神曜吐精育茲令德既詰且明寔謂耿君
天貽顯榮司牧莅政布化惟成采嘉惟則穆如風清

勤卹民隱拯阨扶傾闕皇闕二東撫西征赤子遺慈

呂浩呂生山靈挺寶闕字平愷悌父母民賴呂寧

熹平三年四月廿日壬戌西部道橋掾下拜李禔造

右武都太守扶風茂陵耿勳碑靈帝熹平三年造

在成州同谷縣載熹平癸丑淫雨害稼耿君開倉

振澹冒熱行縣經營扶活千有餘人出奉錢以給

衣賜發荒田以賦寡獨凡百有餘言又稱其鑄錢

器脩狹道之績蓋德政碑也造碑之人即李翁天

井碑中西部道橋掾李禔也壬子之夏李翁尚在

武都次年暮春耿君到郡似是繼翁者碑云其先

本自鉅鹿世有令名為漢建功俾侯三國卿守將

帥爵位相承按漢史雲臺功臣牟平侯耿純者鉅

鹿人其三弟亦同時封侯好時候耿弇者茂陵人

傳云其先武帝時以吏二千石自鉅鹿徙中興初

其父況封陶麋侯弟舒封牟平侯所謂俾侯三國者謂陶麋父子也耿氏自中興後迄建安之末大將軍二人將軍九人卿十三人列侯十九人中郎將護羌校尉及刺史二千石數十百人所謂爵位相承者也好時鴻烈與寇鄧齒其後有列傳者四人皆抱將帥之略著邊徼之勲碑謂武都敦詩閱禮家仍典軍壓難和戎武慮慷慨陳惠康安遏之謀天子納而用之可謂能世其家者既貫茂陵則是陶麋之後裔也

碑以說為閱以拔為跋

都鄉孝子嚴舉碑

都鄉都里孝子嚴君父諱馬字子順結髮治身非義不行闕郡入州居闕二孝位至蕃車產生三女絕嗣無男憤然闕恐闕戶孤寒宗族闕二收集孤闕二以闕佗後禮為人後則為人子舉闕十九勤和顏闕以闕終制闕行闕忉怛憤泣憔悴消躬闕亂不闕六母老闕三請然後為稽然後行闕一闕十孝順引則閨門闕積行慎心德刑州里莫不稱闕歌闕二慈仁其闕三闕字前世官賢有秩長思哀大其義造闕八善慕類君子之倫共立碑表勒石述嘆以章其芬

頌曰

闕四

炎翟隆赫祖德配神廣波明察化及黔首

施不潤字關九 慈順博愛九族和陸事繼若真行為表

式殊性爵異曾字關三 克諧關 勲無德不關 勒石不後

後生惟則

亂曰休哉休哉字關二 君字關三 施字關二 兆民勒石表義

字關三 仁字關七 鎮君明臣孝行著成兮立報德與煥

榮兮貫洞祇靈永關 隻兮關 不萬基關 施關 兮

延熹七年五月辛未朔十一日辛巳臨江長愷丞杜

謂都關 言孝子嚴舉為父行喪服制踰禮追恩慕義

關 表門閭有書賢明宰卿關 應風生是以天關 仁人

孝弟之至通洞神祇蓋淵關 賞則庶民勸令關 書到

字關二 勉加勞來以究言如詔書

君教 上關二字 穎關 秩巡書佐文翠

右都鄉孝子嚴舉碑崇七尺其二分之一下橫有裂

文近歲出梁山軍所傳者皆至裂文止石理皴剥

文意間斷不知其尚有闕遺也予再得之始是全

碑嚴舉姓名甚分明其碑有文有頌又有亂曰十

六句蓋嚴舉之父仕至郡守三女無男以舉為後

舉能和顏奉親送終盡孝母氏年老事繼若真德

刑州里官表門閭弟子共為立碑又有數行載邑

官甄表之因顯稱其為父行喪服制踰禮延熹之

七年也碑以蕃為蟠以陸為睦以基為替

嚴舉碑陰

丞廣漢屬國王杜字文桓

右尉捷為南安周位字惠照

都鄉有秩安漢趙宣字茂達

鹽官有秩安漢任闕字立中

向主吏諱旻字孝聖 趙主吏諱齊字伯盛

楊主吏諱衛字顯宗 楊督郡諱鎮字敬寶

文主吏諱湯字稚倉 楊侯諱龐字志高

楊主吏諱時字升臺 趙掾諱護字季文

弟子趙胡字彥栢 弟子楊詡字闕二

弟子楊桀字闕道 弟子楊習字闕料

弟子楊序字孟直 弟子文詩字憲伯

弟子屈壽字伯珍 弟子北蘭字漢王

弟子闕二 字升闕 弟子楊壁字彥玉

弟子杜雲字闕聲 弟子北高字仲楚

弟子楊汎字闕賢 弟子襄闕字闕長

弟子北鳳字闕鸞 弟子北字闕高

弟子楊頌字闕仲 弟子楊顏字闕淵

弟子楊羽字闕二 弟子文安字闕二

弟子楊就字

闕二

弟子楊

闕二

弟子

闕

高敬

闕

賢梁宿寐不忘

故莘容丞

字闕四

字興達

右嚴舉碑陰贈此者初無主名因見其間有都鄉有秩姓字而嚴孝子碑中臨江丞名杜合二碑則短長闊狹相若橫有裂文亦相等始知是嚴舉碑陰丞尉之次都鄉鹽官二有秩次則主吏督郵八人書云向主吏諱某字某楊督郵諱某字某鼎其姓於吏職之上而以諱挈其名漢碑它無此式者下兩橫弟子二十三人末有華容丞名字主吏督

郵弟子不書鄉邑皆臨江人也臨江在漢屬巴郡

南安長王君平鄉道碑

維平鄉明高大道北與武陽西與蜀郡青衣越雋通

界

制由涪山上隨沿回田

曲坳

危難經隨

險登高望天車馬不通

闕二

不

虫

闕二

周古古

闕三

字磨民吏真

莫飲自

闕二

有

黠

闕三

崖易之遭

不進膳崖橫道臨大江

闕二

危

闕四

或墮不也陷

復為民害永元七年十月南安長右扶風

君闕民興利除周遣掾何童史道與與有秩

回民力闕崖平碓及泊潭山闕格通達平直廣大

道闕長及崎闕灰賊盜區止車馬馳驅無所畏難商

市闕平闕百姓如願開闕采石闕刻石之

功恩及子孫去危就安萬世無患永永無窮闕後曰

字闕八掾橋義尉曹史任政楊莫承汁祁王卿江元尉

絲竹楊卿掾楊弘主泊山史闕易子闕

永元八年四月十日兼戶曹掾何童史道興造書崖

師朱仲王回左闕大闕吳皆富昌闕三明下立闕

字闕馴孝闕王前南長闕方主

右南安長王君平鄉道碑今在嘉州夾江縣和帝

永元八年掾何童史道興所造歲遠日長字體失

真前書已不著錄以其永元碑也故復收之碑云

平鄉明高大道北與武陽西與蜀郡青衣越雋通

界由涪山上回曲危難登高望天車馬不通永元

六年南安長扶風王君遣掾何童史道興取崖通

道車馬驅馳無所畏難所平之確即離確也其間

有掾史橋義任政楊莫楊弘承汁祁王卿尉絲竹

楊卿姓名應劭云小縣一丞一尉所謂命卿二人

此碑丞尉皆稱卿與應說合掾史稱名而丞尉不

名蓋書崖者尊之南安武陽皆捷為之邑蜀郡越

雋則其鄰郡捷為今嘉州也碑以汁祁為什

武都太守李翕天井道碑

蓋除患蠲難為惠鮮能行之斯道狹阻有坂危峻天井臨深之既冬雪則凍渝夏雨滑汰頓躓傷害民苦拘駕推排之役勤勞無已過者鞞鞞以為大憾太守漢陽阿陽李君履之若辟風雨部西部道橋掾李禔闕撰鎚西坂天井山止闕人字丈四尺堅無白潰安無傾覆四方賴之民悅無疆君德惠也刊勒紀述以示萬載建寧五年四月廿五日己酉訖成

右武都太守李翕天井道碑今在成州靈帝建寧五年造碑云斯道狹阻有阪危峻天井臨深冬雪

則凍夏雨滑澁過者戰戰以為大感李君履之若

辟風雨西部道橋掾李禔撰鎚西坂安無傾覆四

方賴之李君以建寧三年到部明年治西狹又明

年治邠閣治天井可謂除患蠲難心乎惠民者碑

疆為疆汰即汰字鞞即戰字白即陷字

武都丞呂國已下題名

丞右扶風陳倉呂國文寶

門下掾下辨李更字子行故從事

議曹掾下辨李旻字仲齊故從事

主簿下辨李遂字子華故從事

主簿上祿石祥字元祺

五官掾上祿張亢字惠祚故從事

功曹下拜姜納字元嗣故從事

尉曹史武都王尼字孔光

衡官有秩下拜李瑾字瑋甫

從史位下拜仇靖字漢德書文

下拜道長廣漢汁邠任詩字彜起

下拜丞安定朝邠皇甫彥字子木

右武都丞呂國十二人題名在天井磨崖之後其

十仇靖字漢德書文者揮翰遺詞皆斯人也邠閣

題名云從史位字漢德爲此頌中間姓名刊闕得
此乃知前碑亦仇所作漢志武都郡七城一曰下
辨二曰武都道此有下辨道長任詩則漢志闕一
道字

司隸校尉楊淮碑

故司隸校尉楊君廩諱淮字伯邳舉孝廉尚書侍郎
上蔡雒陽令將軍長史任城金城河東山陽大守御
史中丞闕爲尚書尚書令司隸校尉將佐大匠河南
尹伯邳從弟諱彌字穎伯舉孝廉西郟長伯母憂去
官復舉孝廉尚書侍郎遷注丞冀州刺史大醫令下

卷第十一
邗相元弟功德年盛當究三事不幸早隕國喪名臣
州里去覆二君清頌約身自守俱大司隸孟文之元
孫也

黃門同郡卞玉字子珪以熹平二年二月廿一日謁
歸過此追述勒銘故財表紀

右司隸校尉楊淮碑靈帝熹平二年同郡卞玉過
其墓為勒此銘叙淮及其弟弼前後歷官且稱其
功德年盛當究三事不幸早隕又云俱大司隸孟
文之元孫也紹興中此碑方出歐趙皆未見之碑
云楊君厥諱淮字伯邳蓋以厥字為語助大司隸

有石門碑亦云楊君厥字孟文今古皆以厥為孟
文之名得此始知其非凡稱元妃元子元兄元舅
之類皆以長言之二楊俱曰元孫猶元士然以元
為美稱也華陽志淮者渙之孫孟文名渙李固薦累世
忠直拜尚書陳蕃表為河東守遷尚書令奏治汝
南孫訓南陽曹麻潁川曹騰三郡守罪訓者梁冀
婦家子為司隸劾冀叔執金吾忠不朝正人尊憚
之

膠東令土君廟門斷碑二

自王氏之先出

關

季

卜

關

九世

關

二

乃復聞聲

下

關

上

下

關

衆勝邯鄲之圍強闕其爵者曰侯曰王景武下闕

溺而濡足至孝昭二季下闕夏甫舉孝廉武闕令下

闕噲字村恭博士徵陽下闕已後至丐京師者五世

下闕陽大守自高平就學下闕宗直道者率困而後

下闕子勃海府丞次子尚書郎下闕茂舉孝廉為譙

令去官下闕仇牧之忿奮不顧難名下闕弱弟居荒

亂之中闕鯨下闕為郡功曹去官家拜下闕令闕所

宰益馳化如神下闕辰也季卅有一黃初五下闕

張氏附丐先姑仰堂字下闕

上闕念鼎足爰建時雖闕五式不上闕魏后實天所

授地發毛闕三如舊上闕周服從此闕光文好姐豆

武侯鷹揚上闕十朱旗乃舉席卷三闕克成帝字下

闕路闕二逸民闕二逸民匪彫匪琢闕哲闕二有處

顯允君子或默或語上闕光隆前闕伊漢中葉皇極

不建上闕我闕漢闕聘闕車束帛有琰上闕庶績咸

喜咨爾陽闕維上闕亢闕允闕匪闕攸居闕二王所

上闕空彝倫攸闕冲質闕衽炎闕中徽上闕人闕得

闕六闕剴克上闕有馥其馨闕時上闕我宜闕帝庭內

管機密闕軌闕平出上闕赫如闕榮身歿名立永揚

德闕顯上闕用闕小將和闕門剖符闕景上闕來世

康賈

右漢故膠東令王君之廟門十隸字為額予新獲此全碑其中白紙相去數字許如石斷裂之狀上段十八行是叙事之文下段少一行是四字韻語判然非一碑必是二石毀闕好事者匣而一之藏碑之家隨行翦貼故文意錯亂不可曉解其所叙有兩人舉孝廉者有以博士召者有丞勃海者有為太守為尚書郎為譙令為郡功曹者其一人名字可辨曰噲字叔恭下云凡所宰莅馳化如神年四十一黃初中卒韻語有身歿公立及剖符字蓋

謂最後之人張氏禘於先姑疑其匹也勃海丞尚

書郎則其子也所謂上世有邯鄲之功者秦之王

翦也韻語初云

闕字

魏后實天所授繼云文好俎

豆武侯鷹揚志旗乃舉克成帝宇則其人仕於魏

初也中云伊漢中葉皇極不建又云冲質

闕祚炎

闕中微又二仇牧之忿奮不顧難則是述其先世

前朝之事也碑云葬于京師者五世所叙既非一

人又載婦姑相禘而以廟門題其額必是昭穆宗

兆者碑中雖有景武孝昭冲質之文却有魏后黃

初之字而題額一漢者豈膠東是其祖廟沒於漢

代者乎

碑以喜
顏即顧

赫即赫字

涪陵太守龐宏神道

漢故涪陵太守昌陽龐宏神道

右涪陵太守龐宏神道兩行十二字今在資州漢

志巴郡有涪陵縣蜀人始置此郡此所謂漢乃劉

蜀之漢也字畫差有東都體則勝於鄧又諸碑



隸續卷第十一

隸續卷第十二

韓勅孔廟後碑陰



劉寬碑陰門生名

劉寬碑陰故吏名

王純碑陰

魯峻斷碑陰

司空殘碑陰

韓勅孔廟後碑陰

故苦令任城呂馥對華第詔中李華三千

兖州從事任城樊何榮詔公三千

故豫州從事魯孔方廣平五百

司徒掾薛東門脩文理千

故豫州從事蕃加進子高千

河南匿師張瓊仲彥二百

徵本河南成臯蘇漢明二百

中郎將掾河南匿師骨鄰通國二百

河南匿師袁徵漢賢二百

河南匿師杜晏孔平二百

河南匿師杜續升祖二百

梁國睢陽龐宣元后二百

吳郡吳卓哀孟真二百

吳郡吳傅萌紉寧二百

山陽瑕丘張賁紉高二百

河南成臯黃伯除百

任城王子松百

魯王元宗百

魯相門下幹文陽羊政子著二百

關 作府史文陽薛音漢光

故督郡魯孔承伯序

故督郡魯孔賴元夏五千

故豫州從事魯孔關三字

相史魯孔誦仲助

守孔子戶百石魯孔聖文

相史魯孔術子佑

相史魯孔贊元賓

河南雒陽嚴肅君祖二百

河南雒陽姚關射闔二百

河南開封王弘字景伯二百

文陽右尉河南雒陽趙廉關二字五百

河南京尹關公關二百

河南京尹滄元關二百

文陽衛威高二百

河南雒陽李昶申伯二百

河南雒陽李廣山甫二百

河南雒陽王敬子慎二百

南陽宛張光仲孝二百

故蒙令大將軍掾山陽瑕丘檀敷文有千

任城呂株仲儀二百

河南雒陽种亮秉高五百

敦煌敦煌翟熯子房二百

潁川襄城陽淵對重二百

沛國竹邑薛弘公則二百

河南雒陽呂顛順陽二百

魏郡魏王升子平二百

關內侯魯蘇逢孝威二百

沛國相劉霈子宣二百

河南熒陽白顛君昂二百

沛國蕭劉堂泰明二百

北海都昌孫順江達二百

琅邪臨沂紀世高二百

河南雒陽王敞子開二百

陳留平丘馬弼闕漢二百

平原濕陰王宣元威二百

沛國蕭秦憲仲景二百

河南熒陽曹杲闕二百

北海平昌長河南雒陽李訪伯助闕二百

南陽魯陽錡曜對甫二百

陳留圉敦祐伯助二百

相史魯孔曜仲雅

故督却魯孔進秀達

相史魯孔遵公孫

文學百石魯孔芝德英

相史魯孔旭連壽

東海郎中魯孔訢定伯

相史魯孔番安世

相史魯孔關三

蒙木魯孔徵子舉

孔子冢下復民吳仲初弓仲王徐孝都等給掃除夫

子壇闕吳仲初徐孟仙弓仲王徐孝都史君巨史元

舉弓少珍石治采石治京吳射平九百知公王帝徐

升達弓仲過徐安公徐青穎徐孟關徐世興徐阿道

石治勉興徐孟高徐阿獵吳阿懷徐阿仍徐安世徐

常子吳阿歐許元世石治安吳阿綬徐君世世徐音

關壯士吳賁吳阿帝關伯宣單吳五官子衛威高徐

國子二百關猶貴關弓狼子弓阿關二本

永壽三年七月廿八日孔從事所立

右韓勅孔廟後碑陰五列所題士大夫可辨者七

十人不名者八人漢人題名有稱徵試博士者此

碑一人稱徵士蓋聘召而不行者自第二至第五

列以其後四行直書冢下復民姓名皆羣小也故

不當律令後一行云永壽三年孔從事所立碑以

為汶陽亮即亮
字彪即彪字

劉寬碑陰門生名

故華陰令相國別部司馬漢陽河陽王曜孝起

河內大守濟陰句陽丁從文海千

安定屬國都尉南陽宛孟扶公助

陰安長安平經孫龜翁升五百

郎中蜀郡成都羅桓吉禮五百

郎中河內州脩統子經千

郎中魏郡內黃郭閻子響

廣武令漁陽路弋門樊弘盛五百

陝令上郡奢延郭頌升公五百

武功長河內堅王李璜元圭五百

離石長北地涇陽王邑文都

大尉屬左馮翊臨晉駱謨文起

羽林郎中河南河南南公珖公明

羽林郎中魏郡犁陽張乾元凱

列口長濟南東平陵孟豐定高四百

車騎將軍令史西河平陸張戎君游五百

大尚書河南平陰張祗子戎千

尚書郎下邳下邳皮喬升高五百

尚書令史左馮翊萬丰李弘德休闕百

議郎潁川定陵陳敏元升千

議郎河東安邑涼則孔成五百

會稽大守南陽順陽郭異元平

徐州刺史東萊廬鄉吳幹信武

遼東大守河間成平劉胤元嗣

東海相河內脩武江沛周南

益州刺史南陽章陵劉焦闕二千

議郎北地靈州傅燮南闕二百

隴西大守大原下闕

下邳中尉南陽下闕

東平中尉河下闕

交趾都尉鬱闕六產千

司空掾彭城下闕

司空掾南下闕

司徒掾下闕

大將軍闕八五百

郎中河闕九高元千下闕

郎中汝南甘陵闕十友直

郎中汝南鮑陽字關四禪子盛

郎中掾章宜春字關二道升五百

郎中廣漢梓潼關閻元闔五百

郎中右扶風茂關馬畢漢公千

郎中南陽魯陽字關二子所

郎中河南開封郭尚仲顯千

郎中沛國字關二管翰德叅

郎中河內字關二張帑元祐

司徒掾南字關二馮壹穉明千

大將軍字關四穎陰綦毋萌德達

羽林字關九寧千

羽林字關九仲禮五百

羽林郎字關九和

屬國侯酒泉表字關五五百

屬國侯右扶風字關二辛儒伯寧千

玉門關侯字關三段琰元經

西部長史漢字關三楊曾德淵五百

大子舍人字關四呂暘孝直

牂柯長史字關四國公舉千

武庫丞穎川鄧卜稠子州五百

朱靈令魯國魯劉逸仲祖萬

城武令勃海東光校萌於豫五百

柏人令魏郡繁陽申毓仲彦

博令河南密鐔峻興化千

涿令遼西令支公孫瓚伯圭千

故蓮勺令張掖日勒傳應劭則五百

故陳令汝南安成張劭孝思五百

平陵令河內脩武聶瑄季康千

故重合令山陽東緡吳愷關達五百

良鄉長西河園陽田植君長千

庠止長陳留平止汲政孝方千

狝氏長河內汲和政公直五百

昌平長陳留扶溝夏穰彦峻

皮氏長右扶風杜陽魏傑齊卿五百

溝平長魏郡平陽馬就子珪二千

關密長右扶風槐里王京子直千

淳于長廣陽安次劉繇順仁千

漢壽長南郡襄陽龐暉漢光五百

博昌長東萊曲成王琬元孝千

望垣長河南穀城關陸中和

榆次長京北長安董鳳子產五百

都昌長琅邪開陽朱竝孟君五百

海鹽長琅邪即止閭止儀元進五百

永安長京北下圭駱關伯彥千

關二侯相魏郡序止張光子明

關長汝南召陵張徵伯彥

關邑長涿郡方城劉播關千

甯長鉅鹿曲周孫楫子關千

上陽長穎川新汲鐘玄元千五百

項長穎川陽翟翟扶漢舉

臺長彭城武原周暹升舉五百

蒲子長京北長安杜隲伯瓊

鄒長汝南安成潘儉伯節

敬陵令豫章南昌歆關濟公

元氏令京北新豐王翊元輔關百

太子舍人魏郡館陶嚴純子關

太子舍人陳國陽夏許香文臺

詩詔大史河南熒陽關雲子林

太子舍人汝南富波蔡維文階五百

太子舍人甘陵貝止李廡伯謙五百

河南左宮升舉千

卷蘇照季博五百

卷闕亮奉信

平陰解館子圭

原武呂諸選公

熒陽狀勛仲起五百

原武廉輿伯則五百

卷夏授元予

熒陽榮謙子讓

中年闕雲元先

原武肱定安國五百

河南王遠元上

原武周童子康五百

熒陽楊朴仲方五百

原武李述下闕

陽武毛晏君義五百

宛陵王闕元政

右河南郡

武德下闕

武德下闕

武德闕二君孫

脩武李闕孝甫

汲闕訪闕二二百

林慮賈通仲下闕

林慮下闕

林慮張下闕

蕩陰孫珍君闕

闕二孫參君彊

汲杜規景闕二百

蕩陰杜槩子闕

聖王孫盛季闕

軹闕羽伯山千

汲郭恭敬射

脩武李照慈明

溫闕立季載

汲馮業漢祖

溫趙照然明

平羣龍服子闕

溫季 關 魯興

汲焦訪季謀

州 關 弘漢甫

朝歌鄭弘德明

汲 關 或元艾五百

汲州豫脩真

河陽 關 臺憲閭

武德王 下關

右河內郡

猗氏 關 建季憲

猗氏陳裏季春

汾陽楊揚伯遠

猗氏毛澤升明

猗氏南江伯彦

解 關 讓子謙五百

解周則伯憲

蒲反姚繡元化

皮氏王暘子茂

皮氏楊政子政

解藉靜孔然五百

襄陵鄭就子鷹

蒲反陽成忠含

聞熹畢立孔山

聞熹吳尚仲 關

蒲反 關 和村林

解藉 關 仲達

聞熹雙祉世 關

聞熹 關 攸孔坊

聞熹 關 凱德璜

大陽杜京子 關 五百

猗氏杜讓子 關

平陽劉通巨達

汾陰孫龍子 關

臨汾王昱 關 成

關 三 任固季瑋

聞熹高 關 景 關

蒲反徐繡恭祖

解 關 高仲高

汾陰范祺德 關

解翟巽 下闕

解王靖 下闕

解楊茂德休

解王汝孔瑋

解王匡君恩

皮氏 闕 茂 闕二

皮氏陰凱仲 闕

解紀 下闕

解 下闕

皮氏 下闕

皮氏 下闕

猗氏 下闕

猗氏 闕二 紘謀 闕百

解 下闕

解王儀元則

右河東郡

杜陵 闕 瓊瑋 闕千

杜陵羅斑元帝五百

新豐 闕 訓子 闕

長陵 闕 穆 闕 德

下圭 闕 景長 闕

霸陵 闕 巽孝讓

杜陵弭 闕 季子

杜陵 闕 萬 闕二

杜陵 闕 通 闕二

下圭趙逢 闕平

下圭 闕二 仲 闕

下圭 闕四

長陵 下闕

長陵 闕四 興千

闕陵 闕二 元景五 闕

長陵 下闕

長 下闕

長 闕五 羅

新豐王陳景 闕

下圭王愴 闕二

長安 闕 困文 闕

長陵成則德 闕三百

右劉寬碑陰自王曜至於李廉守相臺郎令長九十七人三河九十一人與其後八郡皆無爵秩者三輔六十五人漫滅之字什五六五郡國百餘人可辨財什二三劉公兩碑俱有陰此則門生所刻之陰也其字畫剛勁法度森嚴與石經公羊詩書相軋隸釋所輯斯為踔絕碑中有大尚書張祗祝睦碑亦云拜大尚書考東京官制建武中三公皆去大惟鴻臚司農長秋有大字尚書六人分為六曹初無大尚書及觀祝睦後碑則但云拜尚書尚書僕射乃知大尚書者以其長於諸曹故加大以別之漢碑所書地名如捷為犁陽牂柯聞熹皆不用捷黎牂喜字此碑又以路為潞以下圭為下邳以蒲反為蒲坂以聊成為聊城

劉寬碑陰故吏名

故吏廷尉河南字關三整公脩

故吏步兵校尉齊國西安下關

故吏巴郡太守關郡成都字關二子關

故吏安定太守關郡成都關規拒關

故吏河間相山陽字關三遵仲彦

故吏九江太守南郡下關

故吏 闕陵相 闕下

故吏 大原太守 闕下

故吏 北地太 闕下

故吏 廬江太守 闕下

故吏 豫州刺史 闕下

故吏 豫州刺史東萊 闕二 成 闕

故吏 丹楊太守 闕四 習 闕

故吏 漢中太守鉅鹿 闕下

故吏 武陵太守 闕一 闕 闕又

上 闕三字 漢太守 闕下

故吏 伊闕都尉河 闕下 闕 闕一 闕 闕又

上 闕四字 河內 闕下 闕 闕一 闕 闕又

故吏 五官中 闕下

故吏 羽 闕下 故吏 闕九 孔 闕

故吏 御 闕七 元嗣

故吏 御 闕八 先

故吏 御 闕六 純文公

故吏 闕五 南頓應劭仲瑗

字 闕二 侍 闕下

故吏 侍 闕二 國 闕五 方

故吏關二史泰關五尉關

故吏諫議大夫河南關師關二子宣

故吏議郎河南蔣關下

故吏議關二郡關下

故吏關六陳關文式

故吏關六襄賁關二彦

關吏關十奉讓

故吏關三東關四伯璋

故吏蓮勺令關下

故吏關公關令平原關下

故吏關下故吏關又關十九尉關下又關大尉掾關下

故關大尉掾下關下故吏關尉掾陳關下故吏關下

故吏關下又關故吏關下故吏關下故吏關二河關下

故吏關東關下故吏大尉掾關下故吏議郎南陽已關下

右劉寬碑陰故吏廷尉以下題名廟存兩列十數

人官稱或有郡而無邑或有字而無名惟南頓應

劭仲瑗一人名字姓邑咸在而官稱亡矣本傳劭

字仲遠注云謝承書曰應氏譜並云字仲遠續漢

書文士傳作仲瑗漢官儀又作瑗未知孰是予謂

官儀既劭所著又此碑可据則知遠瑗皆非也西

都以丹楊名郡東都改用陽字郭旻為丹楊郡太守嚴訢作丹楊之陵陽丞此碑有丹楊太守皆用西都字題名之上有十五葉孫周王記室爽題闕數百字大略云中平二年故吏立碑於雒陽道隋作東都改立於此至唐咸亨元年四百八十四年矣傾仆野中移建墓南二百八十步上東門之道

王純碑陰

諸門生人名

東平馮定伯勃海張村顯勃海闕村寶勃海李恭祖勃海勒仲舉勃海邢公義勃海趙樂卿勃海趙春孫

勃海吳子琦勃海宋孟光勃海劉元廉勃海程行異勃海劉季起勃海劉季顯勃海劉孟昌勃海苑元輔勃海劉漢豐勃海劉村豫安平戴石文安平董伯長安平韓元賢安平韓闕臺安平劉伯祖安平劉仲敬安平孟闕二安平和闕二安平魏伯璋安平劉元艾河間張世賢勃海劉季激勃海劉眇節河間史子房河間董子初河間張元闕河間賈君舉河間程敬伯平原王意堅常山紀季起鉅鹿和子政平原劉季義東萊趙仲儒安平陳元興甘陵劉伯行勃海馮子慎勃海衛村寶闕一安平闕三安平劉公祖安平孫闕二

字常山杜射于甘陵董射雋甘陵張射真甘陵張伯
 黃甘陵張射雅鉅鹿郝元卓平原劉漢昌鉅鹿高子
 亮鉅鹿孫多舉鉅鹿朱射臧鉅鹿董仲遠河間顏子
 卿常山馬公社勃海公族進階勃海龐文節勃海王
 敬仲安平公孫元載安平馮元著安平趙漢德中山
 王仲關中山劉輔漢中山劉元遠中山石射政勃海
關景關蜀郡關孝南勃海孫長凌汝南鹿蓋伯河東
 助元雋勃海徐公關勃海張仲孝魯國卞伯節濟陰
 傅仲節甘陵趙相高甘陵靳季祖濟陰嚴仲友甘陵
 邠阿子平原李山關山陽台元世鉅鹿崇宣文濟南

郭季卓濟南高建祖陳國丁芝英關一陳笛關三陳

國關二處勃海關世高關二孫彦祖濟南高奐興濟

南孫和仲濟南關顯豪濟南關多關常山關三勃海

王射政勃海孟關寶河間邢仲弘河間邢射關陳笛

楊公榮平原劉君長安平郝伯關安平劉子匡濟北

榮關二甘陵張孟真安平關世長安平賈仲節河間

字關二敬關一人常山趙元關安平宋子然安平劉世義

安平劉仲臺河間劉孟遷南郡關賓卿安平蘇紀長

安平蘇季敬河間關元譽濟北劉多尼趙國張世興

河間劉季關鉅鹿關二異平原孫世高陳國張仲博

山陽孔少騎東郡闕廣興濟南闕元闕穎川宋子闕

河間董闕異安平高闕平原張伯長勃海闕勃

海王伯闕勃海孫仲闕濟北劉元義濟北劉季安東

平毛元祖東平成闕魏郡鄭武林東平魯威平河

間尹季賢山陽闕伯節山陽董季遠山陽闕祖東

邵成公元節沛國劉仲優沛國劉仲然平原劉永光

濟北劉仲方濟北劉元闕任城孫闕興東平丁文理

東平劉石伯闕東平闕仲闕沛國傅闕序勃海闕

元德東平闕東平闕仲興東平闕東平闕東平闕遠

東平闕孟闕東平闕孟賓東平闕公東平呂仲闕

東平商仲德東平闕東平任世威東平卜闕祺東

平程君闕東平闕元章東平王無央平原趙伯達安

平孔漢輔平原劉漢賢鉅鹿趙相輔闕北宮文紀

東平王闕高平原闕漢綏東平闕伯宗濟北王史登

高濟北孔世高陳笛闕陳笛闕任城金行世

山陽周漢平東郡衛君高

上闕君德華葩中闕風俗闕動闕守各發聖

心共出義錢埤石碑直刊紀姓名

上闕東平周伯闕東平闕東平闕東平闕泰山

闕魯國兒闕河南劉豸闕山陽顏遂成魯國蕭

關世泰山王伯秋東平涂關君東平王關二

右王純碑陰首行云諸門生人名凡九橫橫二十三人自東平馮定伯至東郡衛君高凡百九十三人漫滅者四人姓字不具者六十二人其下尺餘以前兩行書事云發聖心出義錢埤碑直紀姓名上兩橫許不刻一字獨最下一橫有山陽顏遂成二十一人亦強半漫滅不可辨趙氏云可識者猶十餘人不可識者又九十餘人蓋所見不及此刻也顏遂成輩皆義士故不名其上門生亦書字者蒙下文而一律也碑以埤為碑

魯峻斷碑陰

關延上關文臺郝仲軍彭氏徐文達汝南袁彦和翟

公勝仲孝安關子康鄭子懌關一翟德豫翟文起王

威烈關一人又文起關孝節關子才嚴德蘭郝文則

翟公遠嚴公儀關則陳文信關二道關公魏翟德

威蓋公義李孝達任桓伯鄭子起李關業涂士和任

威伯丁德英王顯融王輔政關子然王文關范文直

王文舒夏侯文才關宣禮江德和夏侯聲關二休關三

字武毛子澄郝公然關仲關二景高關仲容關二直

關元德薛武興關文關二伯騫關文德關季仁關德

禮郝公儀

關二

豪

關文

靄

關一

又

德

關魯

文

規止射則肩

關

才

關文

關二

孝

關一

又

馬子文張

關

關成田遠

關三

和

關

才伯郭文

關

張

關

伯

關

陽魏

文

關

讓

翟仲宗

翟子

關二

文

關

王文和

何文幹

關

孝成翟仲榮

關一

翟文

關

嚴

關二

右忠惠父魯峻斷碑陰九十有一人書姓字而不

名惟徐袁二人有郡藏碑者以為魯君碑陰雖無

所據度其石之廣適與魯碑合所存尺有七寸乃

其下之四橫橫二十有四人計其上當更有十橫

碑載于丁馬呂且言夏侯等三百二十人為魯君

作謚七子題名當在前列一石之上正可容三百

二十之數碑有汝南于商此有汝南袁彦和亦有

魯丁夏侯姓者又字體頗與魯碑相類若無可疑

婁壽碑陰中不出郡者皆同郡之人也州輔碑陰

中不出縣者皆同縣之人也此殘碑貫彭城汝南

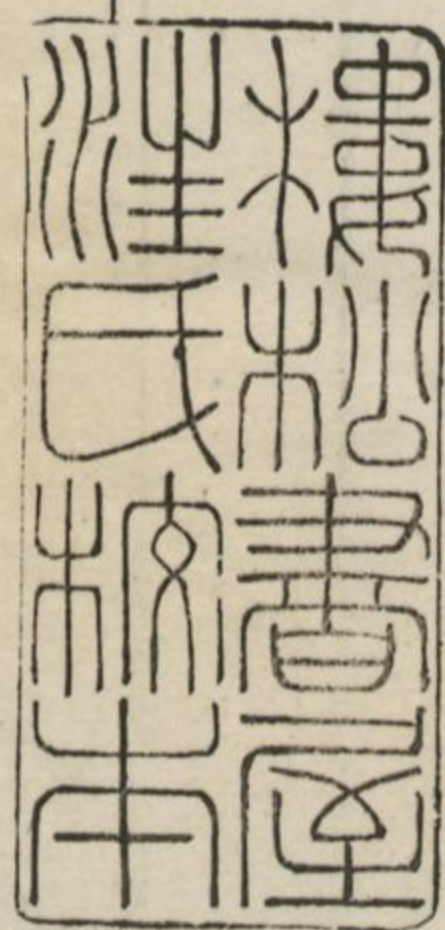
者各一人則其餘皆山陽人也凡漢人題名必具

名字韓勅逢童碑間有數人稱字皆自有說全碑

不名者有楊震楊著王純婁壽四陰刻于二楊之

後者乃其兄叔與其孫之門人王純則以義士之

隸續卷第十二



隸續卷第十二



