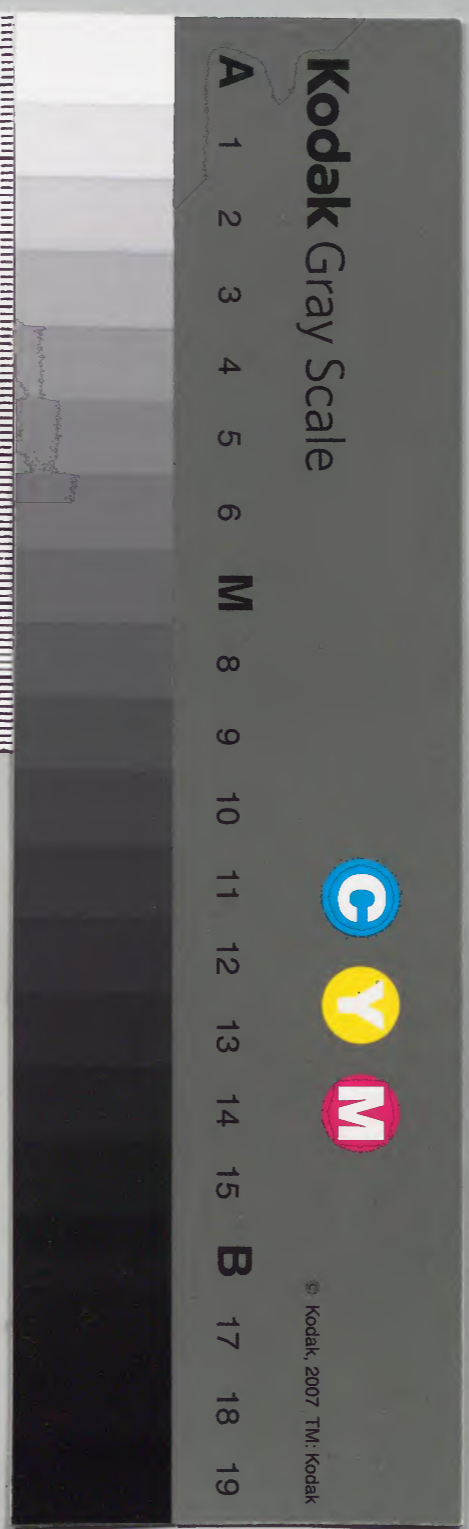


豔異編

三之四

内閣文庫		
番號	漢	17871
冊數	6 ( 2 )	
函號	附	3 7









豔異編目錄



薛昭傳

宮掖部

李夫人傳

麗娟

王昭君

趙飛燕外傳

吳趙夫人

蜀甘后

後主張貴妃

迷樓記

卷四



宮掖部

楊貴妃傳

長恨歌傳

梅妃傳

澗東舞女

文宗

女冠耿先生

蜀徐太后太妃

元順帝

玉茗堂摘評王弼洲先生豔異編卷三

仙部

薛昭傳

薛昭者唐元和末爲平陸尉以氣義自喜常慕郭代公李北海之爲心因夜直宿囚有爲母復仇殺人者與金而逸之故縣聞於廉使廉使奏之坐謫爲民于海康敕下之日不問家產但荷銀鐺而去有客田山叟者或云數百歲時來平生正與昭洽乃賚酒闌道而飲餞之謂昭曰君義夫也脫人之禍而自當之真



好義之報

荆聶之儔也。吾請從子。昭不許。固請。乃許之。至三鄉夜。山叟脫衣易酒大醉。其左右謂昭曰。可遯矣。與之攜手出東郊。贈藥一粒曰。非唯去疾。兼能去食。又約曰。此去但遇道北有林藪繁翳處。可且匿。不獨逃難。當獲美姝。昭辭行。遇蘭昌宮古木修竹。四合其所。昭踰垣而入。追者但東西奔走。莫能知蹤矣。昭潛于古殿之西間。及夜風清月朗。見階間有三美女笑話而至。揖讓升于花茵。以犀杯酌酒而進之。屈其首。女子酌之曰。吉利吉利。好人相逢。惡人相避。其次曰。良宵

天謨之矣

陵胆自薦

宴會雖有。好人豈易逢。邪昭居窗隙間。聞之又誌田山叟之言。遂躍出曰。適聞夫人云。好人豈易逢。邪。雖不才。願備好人之數。三女愕然。良久曰。君是何人。而進此言。以實對。乃設座于茵之南。昭詢其姓。字。長曰。雲容。張氏。次曰。鳳臺。蕭氏。次曰。蘭翹。劉氏。飲將酣。蕭翹命散子謂二女曰。今夜嘉賓相逢。須有匹偶。酒闌。散子遇承強者。得薦枕席。遍擲雲容。承勝蘭。冠遂命。承強近雲容。姊坐。又持雙杯而獻曰。真所謂合。查真昭拜謝之。遂問夫人何許人。何以至此。答曰。

公道



其乃魏元中楊貴妃之侍兒也。妃甚愛惜，嘗令獨舞霓裳於繡閣。宮妃贈我詩曰：羅袖動香香不已，紅蕖  
皂梘秋烟。○  
成皇帝吟諷久之，亦有繼和，但不記耳。遂賜雙金扼臂，因茲寵幸，愈於羣輩。此時多遇帝，與申天師譚道。余獨與貴妃得竊聽，亦數侍天師茶藥，頗獲天師憫之。因問處，叩頭乞藥。師云：吾不惜，但汝無分。不久處世如何？我曰：朝聞道夕死可矣。天師乃與絳雪丹一粒，曰：汝但服之，雖死不壞，但能大其棺，廣其穴，舍以

便是得道之言

真玉疎而有風，使竟不蕩。空鬼不沈，寂有物拘制。陶出陰陽。後百年得遇生人，交精之氣，或再生，便爲地仙耳。我沒昌蘭之時，同輩具以白，貴妃憐之，命中貴人陳玄造受其事，送終之器，皆荷如約。今已百年矣。仙師之兆，莫非今宵良會乎？此乃宿分，非偶然耳。昭因詰申天師之貌，乃田山叟之魁梧也。昭大驚曰：山叟卽天師明矣。不然，何以委曲使余符曩日之事哉？又問蘭鳳二子，容曰：亦當時宮人有容者，爲九仙媛所忌，毒而死之，藏吾穴之側，與之交游，非一朝一夕

善悟



三詩漫詠  
孤雀喚空

耳鳳臺請擊席而歌送昭容酒歌曰臉花不綻幾含  
幽。今夕陽春獨換秋。我守孤燈無白日。寒雲壠上更  
添愁。蘭翹和曰幽谷啼鶯整羽翰。犀沈玉冷自長歡。  
月華不恐扃泉戶。露滴松枝一夜寒。雲容和曰韶光  
不見分成塵。曾餌金丹忽有神。不意薛生攜舊律。獨  
開幽谷一枝春。昭亦和曰悞入宮牆漏網人。月華清  
洗玉階塵。自疑飛到蓬萊頂。瓊豔三枝半夜春。詩畢  
旋聳雞鳴。三人曰可歸室矣。昭持其衣超然而去。初  
覺門戶至微。及經闕亦無所妨。蘭鳳亦告辭而他往。

此二句更  
有味

如此快活  
天申之言  
不誣

矣。但燈燭熒熒。侍婢凝立。帳幄綺繡如貴戚家焉。遂  
同寢處。昭甚慰喜。如此覺數夕。但不知昏旦。容曰吾  
體已蘇矣。但衣服破故。更得新衣。則可起矣。今有金  
扼臂。君可持往近縣易衣服。昭懼不敢去。曰恐爲州  
縣所執。容曰無憚。可將我白絹去。有急卽蒙首。人無  
能見矣。昭然之。遂出三鄉貨之。市其衣服。夜至穴側。  
容已迎門而笑。引入穴。但啟櫬當自起矣。昭如其言。  
果見容。體已生。及回顧看帷帳。惟一大穴。多冥器服  
玩金玉。惟取寶器而出。遂與容同歸金陵幽棲。至今



見在容鬢不衰，豈非俱餌天師之靈藥乎。

宮掖部

孝武李夫人傳

李夫人本以倡進，初夫人兄延年，性知音，善歌舞，武帝愛之，每爲新聲變曲，聞者莫不感動。延年侍上，起舞歌曰：北方有佳人，絕世而獨立。一顧傾人城，再顧傾人國。寧不知傾城與傾國，佳人難再得。上歎息曰：善。世豈有此人乎？平陽主因言延年有女弟，上乃召見之。實妙麗，善舞，由是得幸，生一男，是爲昌邑哀王。

李夫人少而蚤卒，上憐閔焉，圖畫其形於甘泉宮，及衛思后廢後四年，武帝崩，大將軍霍光緣上雅意，以李夫人配食，追上尊號曰孝武皇帝。初李夫人病篤，上自臨候之，夫人蒙被謝曰：妾久寢病，形貌毀壞，不可以見帝，願以王及兄弟爲託。上曰：夫人病甚，殆將不起。一見我屬託王及兄弟，豈不快哉？夫人曰：婦人貌不修飾，不見君父，妾不敢以燕媵見帝。上曰：夫人第一見我，將加賜千金，而予兄弟尊官。夫人曰：尊官在帝不在一見。上復言欲必見之，夫人遂轉鄉歔歔。

龍絡深情



見得透徹  
真箇中有  
照胆鏡

而不復言。于是上不悅而起。夫人姊妹讓之曰：貴人獨不可一見上屬託兄弟邪？何為恨上如此？夫人曰：所以不欲見帝者，乃欲以深託兄弟也。夫以色事人者，色衰而愛弛，愛弛則恩絕。上所以拳拳顧念我者，乃以平生容貌也。今見我毀壞，顏色非故，必畏惡吐弃我。意尚肯復追思閱錄其兄弟哉？及夫人卒，上以后禮葬焉。其後上以夫人兄李廣利為貳師將軍，封海西侯。延年為協律都尉。上思念李夫人不已。方士齊人少翁言能致其神，乃夜張燈燭，設帷帳，陳酒肉。

妖術可恨

而令上居他帳。遙望見好女如李夫人之貌，還幄坐而步，又不得就視。上愈益相思，悲感為作詩曰：是邪非邪，立而望之，偏何姍姍其來遲。令樂府諸音家絃歌之。上又自為作賦以傷悼夫人。其辭曰：美連娟以修嫿兮，命櫟絕而不長。飾新宮以延佇兮，泯不歸乎故鄉。慘鬱鬱其蕪穢兮，處幽隱而懷傷。釋輿馬於山椒兮，奄修夜之不陽。秋氣憐以淒淚兮，桂枝落而銷亡。神煢煢以遙思兮，精浮游而出疆。託沈陰以曠久兮，惜蕃華之未央。念窮極之不還兮，惟幼眇之相羊。

注滿湘耶  
悲洞庭耶  
讀之滿目  
凄然



体格變換  
七縱八橫

函菱莢以俟風兮。芳襍襲以彌章。的容與以猗靡兮。  
縹飄姚乎愈莊。燕淫衍而撫楹兮。連流視而娥揚。既  
激感而心逐兮。包紅顏而弗明。驩接狎以離別兮。宵  
寤夢之茫茫。忽遷化而不返兮。魂放逸以飛揚。何霧  
鬼之紛紛兮。哀衰回以躊躇。執路日以遠兮。遂荒忽  
而辭去。超兮西征。屑兮不見。寢淫敞。克宗兮無音。思  
若流波。但兮在心。亂曰。佳俠函光。隕朱榮兮。嫉妬關  
茸。將安程兮。方昔隆盛。年天傷兮。弟子增欷。洿沫悵  
兮。悲愁於邑。喧不可止兮。嚮不虛應。亦云已矣。媯妍

太息。歎稚子兮。惻慄不言。倚所恃兮。仁者不誓。豈約  
親兮。既往不來。申以信兮。去彼昭昭。就冥冥兮。既下  
新宮。不復故庭兮。嗚呼哀哉。想魂靈兮。其後李延年  
弟季坐姦亂後宮。廣利降匈奴。家族滅矣。

麗娟

武帝所幸宮人。名麗娟。年十四。玉膚柔軟。吹氣勝蘭。  
不欲衣纓拂之。恐體痕也。每歌李延年和之於芝生  
殿。唱迴風之曲。庭中花皆翻落。置麗娟於明離之帳。  
恐塵垢汗其體也。帝嘗以衣帶縛麗娟之袂。閉於重



巧於媚悅

幕之中恐隨風而去也麗娟以琥珀為珮置衣裾裏不使人知乃言骨節自鳴相與為神怪也

王昭君

可驚可憐  
作怨詞者  
不啻萬千  
幾見描寫  
得盡

昭君字嬀南郡人也初元帝時以良家子選入掖庭時呼韓邪來朝帝敕以宮女五人賜之昭君入宮數年未得見御積悲怨乃請掖庭令求行呼韓邪臨辭大會帝召五女以示之昭君豐容靚飾光明漢宮顧景徘徊竦動左右帝見大驚意欲留之而難于失信遂與匈奴生二子及呼韓邪死其前闕氏子代立欲

妻之昭君上書求歸成帝敕令從胡俗遂復為後單于闕氏焉

趙飛燕外傳

趙后飛燕父馮萬金祖大力工理樂器事江都王協律舍人萬金不肯傳家業編習樂聲亡章曲任為繁手哀聲自號几靡之樂聞者心動焉江都王孫女姑蘇主嫁江都中尉趙曼曼幸萬金食不同器不飽萬金得通趙主主有娠曼性暴妬且早有私病不近婦人主恐失疾居王宮一產二女歸之萬金長曰宜主



次日合德然皆冒姓趙宜主幼聰悟家有彭祖方脈之書善行氣術長而纖便輕細舉止翩然人謂之飛燕合德膏滑出浴不濡善音辭輕緩可聽二人皆出世色萬金死馮氏家敗飛燕姊弟流轉至長安於時人稱趙主子或云曼之它子與陽阿主家令趙臨共里巷託附臨屢爲組文刺繡獻臨臨愧受之居臨家稱臨女臨嘗有女事宮省被病歸死飛燕或稱死者飛燕姊弟事陽阿主家爲舍直常竊傲歌舞積思精切聽至終日不得食待直貲服疏苦財且專事膏沐

慣用此術

澡粉其費亡所愛共直者指爲愚人飛燕通鄰羽林射鳥者飛燕貧與合德共被夜雪期射鳥者于舍旁飛燕露立閉息順氣體溫舒亡疹粟射鳥者異之以爲神仙飛燕緣主家大人得入宮召幸其姊妹樊嬖爲丞光司幣者故識飛燕與射鳥兒事爲之寒心及幸飛燕瞑目牢握涕交頤下戰栗不迎帝帝擁飛燕三夕不能接畧無譴意宮中素幸者從容問帝帝曰豐若有餘柔若無骨遷延謙畏若遠若近禮義人也寧與女曹婢脇肩者比邪旣幸流丹浹席嬖私語飛

好老實皇帝



燕曰射鳥者不近女邪飛燕曰吾內視三日肉肌盈實矣帝體洪壯創我甚焉飛燕自此特幸後宮號趙皇后帝居鴛鴦殿便房省帝簿嬪上簿嬪因進言飛燕有女弟合德美容體性醇粹可信不與飛燕比帝卽令舍人呂延福以百寶鳳毛步輦迎合德合德謝曰非貴人姊召不敢行願斬首以報宮中延福還奏嬪爲帝取后五采組文手籍爲符以召合德合德新沐膏九回沉水香爲卷髮號新髻爲薄眉號遠山黛施小朱號慵來妝衣故短繡裙小袖李文襪帝御雲

神識

光殿帳使樊嬪進合德合德謝曰貴人姊虐妬不難滅恩受耻不愛死非姊教願以身易耻不望旋踵音詞舒閒親切左右嗟賞之嘖嘖帝乃歸合德宣帝時披香博士淖方成白髮教授宮中號淖夫人在帝後唾曰此禍也水滅火必矣帝用樊嬪計爲後別開遠條館賜紫茸雲氣帳文玉几赤金九層博山緣令嬪諷后曰上久亡子宮中不思千萬歲計邪何不時進上求有子后聽嬪計是夜進合德帝大悅以輔屬體無所不靡謂爲溫柔鄉謂嬪曰吾老是鄉矣不能效



武皇帝求白雲鄉也。嫔呼萬歲賀曰：陛下真得仙者。上立賜嫔鮫文萬金錦二十四匹。合德尤幸，號爲趙婕妤。婕妤好事，后常爲兒拜。后與婕妤坐，后誤唾婕妤。婕妤曰：姊唾染人紺，衷正似石上花。假令尚方爲之，未必能若此衣之華。以爲石華，廣衷。后在遠條館，多通侍郎宮奴多子者。婕妤傾心翊護，常謂帝曰：姊性剛，或爲人構陷，則趙氏無種矣。每泣下悽惻，以故。白后姦狀者，帝輒殺之。侍郎宮奴鮮綉，蘊香恣縱，棲息遠條館，無敢言者。后終無子，后浴五蘊七香湯，踞

諛言盈耳

通香沉水，坐燎降神。百蘊香，婕妤浴，豈薨湯，傅露華。百英粉，帝常私語。樊嫔曰：后雖有異香，不若婕妤體自香也。江都易王故姬李陽華，其姑爲馮大力妻。陽華老歸馮氏，后姊弟母事。陽華善貢飾，常教后。九迴沉水香，澤雄麝臍內息肌丸。婕妤亦內息肌丸，常試若爲婦者，月事益薄。他日后言於承光司劑者，上官嫵撫膺曰：若如是，安能有子乎？教后煮美花滌之，終不能驗。真臘夷獻萬年蛤不夜珠，光彩皆若月照人。亡妍醜皆美艷，帝以蛤賜后，以珠賜婕妤。后以蛤粧



異想異製  
真龍彰寶  
蓋鳳生流  
蘇也

五成金霞帳帳中常若滿月久之帝謂婕妤曰吾書  
視后不若夜視之美每旦令人忽忽如失婕妤聞之  
卽以珠號爲枕前不夜珠爲后壽終不爲后道帝言  
后始加大號婕妤奏書於后曰天地交暢貴人姊及  
此令吉光登正位爲先人休不堪喜豫謹奏上三十  
六物以賀金屑組文茵一鋪沉水香蓮心碗一面五  
色同心大結一盤鴛鴦萬金錦一匹琉璃屏風一張  
枕前不夜珠一枚含毛綠毛狸藉一鋪通香虎皮檀  
象一座龍香握魚二首獨搖寶蓮一鋪七出菱花鏡

一奩精金羈環四指若亡絳綃單衣一襲香文羅手  
籍三幅七迴光瑩肪髮澤一盞紫金被褥香爐三枚  
文犀辟毒筋二雙碧玉膏奩一盒使侍兒郭語瓊拜  
上后報以雲錦五色帳沉香水玉壺婕妤泣怨帝曰  
非姊賜吾死不知此器帝謝之詔益州留三年輸爲  
婕妤作七成錦帳以沉水香飾婕妤接帝於太液池  
作千人舟號合宮之舟池中起爲瀛洲榭高四十丈  
帝御流波文縠無縫衫后衣南越所貢雲英紫裙碧  
瓊輕綃廣榭上后歌舞歸風送遠之曲帝以文犀簪



擊玉甌、令后所愛侍郎馮無方吹笙以倚后、歌中流、  
歌酣風大起、后順風揚音、無方長踰細嫋、與相屬、后  
裙髀曰、顧我顧我、后揚衷曰、僊乎、僊乎、去故而就新、  
寧忘懷乎、帝曰、無方爲我持后、無方捨吹持后、履久  
之風霽、后泣曰、帝恩我使我仙去、不待悵然、曼嘯泣、  
數行下、帝益愧愛、后賜無方千萬、入后房闈、他日宮  
姝幸者、或裝裙爲縵、號曰留仙裙、婕妤益貴幸、號昭  
儀、求近遠、條館、帝作少嬪館、爲露華殿、含風殿、博昌  
殿、永安殿、皆爲前殿、後殿、又爲溫室、凝缸室、浴蘭室、

神術  
曲房連檻、飾黃金白玉、以壁爲表裏、千變萬狀、連遠  
條館、號通仙門、后貴寵益思放蕩、使人搏求術士、求  
匪安却老之方、時西南比波夷致貢、其使者舉茹一  
飯、晝夜不臥、偃典屬國、上其狀、屢有光怪、后聞之、問  
何如術、夷人曰、吾術天地平生、死齊出入、有無變化、  
萬象而卒不化、后令樊嫵弟子不周遺千金、夷人曰、  
學吾術者、要不淫與謾言、后遂不報、他日樊嫵侍后、  
浴語甚謹、后爲樊嫵道夷言、嫵抵掌笑曰、憶在江都  
時、陽華李姑畜鬪鴨水池上、苦獺鬪鴨、時下朱里芮



姥者求捕獺狸獻姥謂姑曰是狸不他食當飯以鴨  
姑怒絞其狸今夷術真似此也后大笑曰臭夷何足  
汗我絞乎后所通官奴燕赤鳳者雄捷能超觀閣兼  
通昭儀赤鳳始出少嬪館后適來幸時十月五日宮  
中故事上靈安廟是日吹埙擊鼓歌連臂踏地歌赤  
鳳來曲后爲昭儀曰赤鳳爲誰來昭儀曰赤鳳自爲  
姊來寧爲他人乎后怒以杯抵昭儀后曰鼠子能齧  
人乎昭儀曰穿其衣見其私足矣安在齧人乎昭儀  
素卑事后不虞見答之暴熟視不復言樊嫔脫簪叩

頭出血扶昭儀爲拜后昭儀拜乃泣曰姊寧忘共被  
夜長苦寒不成寢使合德擁姊背邪今日兼得貴皆  
勝人且無外搏我姊弟其恐內相搏乎后亦泣持昭  
儀手抽紫玉九鸞釵爲昭儀簪髻乃罷帝微聞其事  
畏后不敢問以問昭儀昭儀曰后妬我耳以漢家火  
德故以帝爲赤龍鳳帝信之大悅帝嘗蚤獵觸雪得  
疾陰緩弱不能壯發每持昭儀足不勝至欲輒暴起  
昭儀常轉側帝不能長持其足樊嫔謂昭儀曰上餌  
方士大丹求盛大不能得得貴人足一持暢動比天



與貴如大福寧展側俾帝就邪昭儀曰幸展側不就尚能留帝欲亦如姊教帝持則厭去矣安能復動乎后驕逸體微病輒不自飲食須帝持匕箸藥有苦口者非帝爲含吐不下咽昭儀夜入浴蘭室膚體光發占燒燭帝從幅中竊望之侍兒以白昭儀昭儀覽巾使撤燭他日帝約賜侍兒黃金使無得言私婢不豫約中出幃值帝卽入白昭儀昭儀遽隱辟自是帝從蘭室幃中窺昭儀多袖金逢侍兒私婢輒牽止賜之侍兒貪帝金一出入不絕帝使夜從帑益至百餘

到此不能  
激烈

金帝病緩弱太醫萬方不能救求奇藥嘗得脊卹膠遺昭儀昭儀輒進帝一丸一幸一夕昭儀醉進七丸帝昏夜擁昭儀居九成帳笑吃吃不絕抵明帝起御衣陰精流輸不禁有頃絕倒衰衣視帝餘精出湧霏汗被內須臾帝崩宮人以白太后太后使理昭儀昭儀曰吾持人主如嬰兒寵傾天下安能斂手掖庭令爭帷帳之事乎乃拊膺呼曰帝何往乎遂嘔血而死

吳趙夫人

三絕搃不出手指間

吳主趙夫人丞相達之妹善畫巧妙無雙能於指間



自是天巧  
殆非人力

以絲織雲霞龍鳳之錦，大則盈尺，小則方寸，宮中  
謂之機絕。孫權常歎魏蜀未夷，軍旅之隙，思得善畫  
者，使圖山川地勢、軍陣之象，達乃進其妹權，使寫九  
州江河方嶽之勢。夫人曰：丹青之色，甚易歇滅，不可  
久寶。妾能刺繡，作列國方帛之上，寫以五嶽河海、城  
邑行陣之形，既成，乃進於吳主。時人謂之針絕。雖棘  
刺木、猴雲梯、飛鳩，無過此麗也。權居昭陽宮，倦暑，乃  
舉紫綃之帷。夫人曰：此不足貴也。權使夫人指其意  
思焉。答曰：妾欲窮慮盡思，能使下綃幃而清風自入。

絕樣形容

卷舒自得  
妙不可言

視外無有蔽礙，列侍者飄然自涼，若馭風而行也。權  
贊善夫人乃拊髮以神膠續之，神膠出鬱夷國，接弓  
弩之斷絃，織為羅縠，累月而成。裁為幔，內外視之，飄  
飄如烟，氣輕動而房內自涼。時權常在軍旅，每以此  
幔自隨，以為征幙。舒之則廣縱一丈，卷之則可內於  
枕中。時人謂之絲絕。故吳有三絕：四海無儔其妙，後  
有貪寵求媚者，言夫人矧耀於人主，因而致退黜。雖  
見疑墜，猶存錄其巧工。吳亡不知所在。

蜀甘后



形容喫醋  
殆盡

蜀先主甘后沛人也生于微賤里中相者云此女後  
貴位極宮掖及后長而體貌特異年至十八玉質柔  
肌態媚容冶先主召入致白綃帳中於戶外望者如  
月下聚雪河南獻玉人高三尺乃取玉人置后側晝  
則講說軍謀夕則擁后而玩玉人常稱玉之所貴比  
德君子况為人形而可不玩乎甘后與玉人潔白齊  
潤觀者殆相惑亂嬖寵者非惟嫉於甘后亦妬於玉  
人也后常欲取玉人琢毀之乃誡先主曰昔子罕不  
以玉為寶春秋美之今吳魏未滅安以妖玩經懷凡

可稱智妬

淫惑生疑勿復進焉先主乃撤玉人嬖者皆退當時  
君子議以甘后為神智婦人焉

後主張貴妃

張貴妃名麗華兵家女也父兄以織席為業後主為  
太子以選入宮侍龔貴嬪為良娣貴妃年十歲為之  
給使後主見而悅之因得幸遂有娠生太子深後主  
即位拜為貴妃性聰慧甚被寵遇後主始以始興王  
叔陵之亂被傷臥于承香殿時諸姬並不得進惟貴  
妃侍焉而柳太后猶居柏梁殿即皇后之正殿也而



佳境

沈皇后素無寵于後主不得侍疾別居求賢殿至德二年乃於光昭殿前起臨春結綺望仙三閣高數十丈並數十間其窗牖壁帶懸楣欄檻之類悉以沉檀香爲之又飾以金玉間以珠翠外施珠簾內有寶床瑤帳其服玩之屬瑰奇珍麗皆近古未有每微風暫至香聞數里朝日初照光映後庭其下積石爲山引水爲池植以奇樹襍以花藥後主自居臨春閣張貴妃居結綺閣龔孔二貴嬪居望仙閣並復道交相往來又有王李二美人張薛二淑媛袁昭儀何婕妤江

姿容絕世  
大足迷人

修容等七人並有寵邇代以游其上以宮人有文學者表大捨等爲女學士後主每引賓客對貴妃等游宴則使諸貴人及女學士與狎客共賦新詩互相贈答采其尤艷麗者以爲曲調被以新聲選宮女有容色者以千百數令置而歌之分部迭進持以相樂其曲有玉樹後庭花臨春樂等其畧云壁月夜夜滿瓊樹朝朝新大指所歸皆美張貴妃孔貴嬪之容色張貴妃髮長七尺鬢黑如漆其光可鑑特聰慧有神彩進止閒暇容色端麗每瞻眎盼睇光彩溢日照映左



右常于閣上靚粧臨于軒檻宮中遙望飄若神仙才  
辨強記善候人主顏色荐諸宮女後宮咸德之競言  
其善又工厭魅之術假鬼道以惑後主置淫祀于宮  
中聚諸女巫使之鼓舞使後主怠于政事百司啟奏  
並因宦者蔡臨兒李善度進諸後主倚隱囊置張貴  
妃於膝上共決之李蔡所不能記者貴妃並為條疏  
亡所遺脫因參訪外事人間有一言一事貴妃必先  
知白之由是益加寵異冠絕後庭而後宮之家不尊  
法度有絀於理者但求哀於貴妃貴妃則令李蔡先

國家亂亡  
率由于婦  
人可勝嘆  
哉

啟其事而後從容為言之大臣有不從者因而譖之  
言無不聽于是張孔之勢熏灼四方內外宗族多被  
引用大臣執政亦從風而靡闔宦便佞之徒內外交  
結轉相引進賄賂公行賞罰無常紀綱瞽亂矣及隋  
軍剋臺城貴妃與後主俱入于井隋軍出之晉王廣  
命斬貴妃胸於青溪中橋

迷樓記

煬帝晚年尤沉迷女色他日顧詔近侍曰人主享天  
下之富亦欲極當年之樂自快其意今天下安富外



內無事此吾得以遂其樂也。今宮殿雖壯麗顯敞，苦無曲房小室，幽軒短檻。若得此，則吾期老於其中也。近侍高昌奏曰：臣有友項昇，淝人也，自言能構宮室。翌日詔而問之，昇曰：臣乞先進圖本。後日進圖，帝覽大悅。即日詔有司供具材木，凡役夫數萬，經歲而成。樓閣高下，軒窗掩映，幽房曲室，玉欄朱楯，互相連屬。回環四合，曲屋自通，千門萬牖，上下金碧，金虬伏於棟下，玉獸蹲於戶旁，壁砌生光，瑣窗射日，工巧之極。自古亡有也。費用金玉帑庫為之一虛，人悞入者，雖

終日不能出，帝幸之大喜。顧左右曰：使真仙遊其中，亦當自迷也。可目之曰迷樓。詔以五品官賜昇，仍給出庫帛千匹賞之。詔選後宮良家女數千，以居樓中。每一幸，有經月而不出。是月大夫何稠進御童女車，車之制度絕小，祇容一人，有機處于其中，以機礙女之手足，女纖毫不能動。帝以處女試之，極喜，召何稠謂之曰：卿之巧思，一何神妙如此！以千金贈之，旌其巧也。何稠出為人言車之機巧，有識者曰：此非盛滿之器也。稠又進轉關車，車周挽之，可以昇樓閣，如行



平地車中御女則自搖動帝尤喜悅謂稠曰此車何  
名也稠曰臣任意造成未有名也願賜佳名帝曰卿  
任其巧意以成車朕得之任其意以自樂可名任意  
車也何稠再拜而去帝令画工繪士女會合之圖數  
十幅懸于閣中其年上官時自江外得替回鑄烏銅  
屏數十面其高五尺而闊三尺磨以成鑑爲屏可環  
於寢所詰闕投進帝以屏內迷樓而御女于其中纖  
毫皆入于鑑中帝大喜曰繪画得其象耳此得人之  
真容也勝繪圖萬倍矣又以千金賜上官時帝日夕

沉荒于迷樓罄竭其力亦多倦怠顧謂近侍曰朕憶  
初登極日多辛苦無睡得婦人枕而籍之方能合目  
纔似睡則又覺今睡則冥冥不知返近女色則憊何  
也它日矮民王義上奏曰臣田埜廢民作事皆不勝  
人生于遠曠絕遠之域幸因入貢得備後庭掃除之  
役陛下特加愛遇臣常自宮以待陛下自茲出入臥  
內周旋宮室今方親信無如臣者臣由是竊覽書殿  
中簡編反覆玩味微有所得臣聞精氣爲人之聰明  
陛下當龍潛日先帝勤儉陛下鮮親聲色日近善人



不意若輩  
能羨此箴  
規

陛下積實於內神清於外故日夕無寢陛下自數年  
聲色無數盈滿後宮日夕遊宴自非歲節大辰何常  
臨御前殿其餘多不受朝或引見遠人非時慶賀亦  
自宴坐朝曾未移刻則聖躬起入後宮夫以有限之  
體而投無盡之慾臣固知其竭也臣聞古者野叟獨  
歌舞於盤石之上人詢之曰子何獨樂之多也叟曰  
吾有三樂子知之乎何也人生難遇太平世吾今不  
見兵革此一樂也人生難得支體完備吾身不殘疾  
此二樂也人生難得壽吾今年八十矣此三樂也問

者歎賞而去陛下享天下之富貴聖貌軒逸龍顏鳳  
姿而不自愛重其思慮固出於野叟之外臣蔓爾微  
軀難圖報効罔知忌諱上逆天顏因俯伏泣涕帝乃  
命引起翌日召義詔之曰朕昨夜思汝言極有深理  
汝真愛我者也乃命義後宮擇一靜室而帝居其中  
女皆不得入居二日帝忿然而出口能悒悒居此乎  
若此雖壽千萬歲安用也乃復入宮宮女無數不得  
進御者亦極多後宮侯夫人有美色一日自經于棟  
下臂錦囊中文左右取以進帝乃詩也自感二首云



淡墨成來  
皆疎雲淡  
雨

竊見海內  
多少英雄  
沉埋困頓  
不得脫塵

埃居上第  
置身青雲  
之上每念  
及此不勝  
嗟悼遠聞  
宮怨詞益  
竟傷感紅  
顏命薄才  
子時蹇千  
古同憐哉

庭絕玉輦迹。芳艸漸成窠。隱隱聳簫鼓。君恩何處多。  
欲泣不成泪。悲來翻強歌。二庭花方爛熳。無計奈春  
何。春陰正亡際。獨肯意如何。不及閑花艸。翻成雨露  
多。看梅二首云。砌雪無消日。捲簾時自顰。庭梅對我  
有憐意。先露枝頭一點春。二香清寒豔好。誰惜是天  
真。玉梅謝後陽和至。散與羣芳自在春。粧成云。粧成  
多自惜。夢好却成悲。不及楊花意。春來到處飛。遣意  
云。秘洞扃仙卉。雕窗瑣玉人。毛君真可戮。不肯寫昭  
君。自傷云。初入承明日。深深報未央。長門七八載。無

復見君王春寒入骨清。獨臥愁空房。颯履步庭下。幽  
懷空感傷。平日新愛惜。自待聊非常。色美反成棄。命  
薄何可量。君恩實疎遠。妾意徒徬徨。家豈無骨肉。偏  
親老北堂。此方無羽翼。何計出高墻。性命誠所重。棄  
割良可傷。懸帛朱棟上。肝腸如沸湯。引頸又自惜。若  
有絲牽腸。毅然就死地。從來歸冥鄉。見其詩反覆傷  
感。帝往視其尸曰。此已死。顏色猶美如桃花。乃急召  
中使許廷輔曰。朕面遣汝擇後宮女入迷樓。汝何故  
獨棄此人也。乃令廷輔就獄。賜自盡。厚禮葬侯夫人。



帝日誦詩酷好其文乃令樂府歌之帝又於後宮親  
擇女百人入迷樓大業八年方士進大丹帝服之蕩  
思愈不可制日夕御女數十人入夏帝煩躁日引飲  
幾百杯而渴不止醫丞莫君錫上奏曰帝心脉煩盛  
真元太虛多飲卽大疾生焉因進劑治之仍乞置冰  
盤於前俾帝日夕朝望之亦治煩躁之一術也自茲  
諸院美人各市冰爲盤以望行幸京師冰爲之踊貴  
藏冰之家獲千金大業九年帝將再幸江都有迷樓  
宮人抗聲夜歌云河南楊柳謝河北李花榮楊花飛

湯帝不能  
先知

去落何處李花結果自然成帝聞其歌披衣起聽召  
宮女問之云孰使汝歌也汝自爲之邪宮女曰臣有  
弟在民間因得此歌曰道途兒童都唱此歌帝默然  
久之曰天啟之也天啟之也帝因索酒自歌云宮水  
陰濃燕子飛興亡自古漫成悲他日迷樓更好景宮  
中吐艷戀紅輝歌竟不勝其悲近侍奏無故而歌又  
悲臣皆不曉帝曰休問他日自知也後帝幸江都唐  
帝提兵號令入京見迷樓太宗曰此皆民膏血所爲  
乃命焚之經月火不滅前謠前詩皆見矣方知世代



興亡非偶然也

玉茗堂摘評王弼洲先生豔異編卷四

宮掖部

楊貴妃傳

玄宗楊貴妃高祖令本金州刺史父玄琰蜀州司戶  
妃早孤養於叔父河南府士曹玄璈開元初武惠妃  
特承寵遇故王皇后廢黜二十四年惠妃薨帝悼惜  
久之後庭數千無可意者或奏玄琰女姿色冠代宜  
蒙召見時妃衣道士服號曰太真既進見玄宗大悅  
不期歲禮遇如惠妃太真姿質豐艷善歌舞通音律

至寶易得  
貴妃不易  
得

豔異編

卷四



愛一貴妃  
滿目受用

智算過人，每倩盼承迎，動移上意。宮中呼爲娘子，禮數實同皇后。有姊三人，皆有才貌。玄宗竝封國夫人。之號。長曰大姨，封韓國；三姨封魏國；八姨封秦國。竝承恩澤，出入宮掖，勢傾天下。妃父玄琰，累贈太尉、齊國公。母封涼國夫人。叔玄珪，光祿卿。再從兄銛，鴻臚卿。錡，侍御史。尚武惠妃女太華公主。以母愛，禮遇過於諸公主。賜甲第，連於宮禁。韓、魏、秦三夫人，與銛、錡等五家，每有請託，府縣承迎。峻如詔敕，四方賂遺，其門如市。五載七月，貴妃以微譴，送歸楊銛宅。比至亭

午，上思之不食。高力士探知，上旨請送貴妃院供帳，器玩廩餼等辦具百餘車。上又分御饌以送之。帝動不稱旨，暴怒，笞撻左右。力士伏奏請迎貴妃歸院。是夜開安興里門入內，妃伏地謝罪。上歡然慰撫。翌日韓、魏進食，上作樂終日。左右暴有賜與，自是寵遇愈隆。韓、魏、秦三夫人，歲給錢千貫，爲脂粉之資。銛授三品，上柱國，私第立戟。姊妹昆仲五家，甲第洞開，僭擬宮掖。車馬僕御，照耀京邑。遞相夸尚，每構一堂，費踰千萬計。凡制度宏壯於已者，卽撤而復造。土木之工



不捨晝夜。玄宗頒賜及四方獻遺五家如一。中使不絕。開元以來，豪貴雄盛，無如楊氏之比也。玄宗凡有游幸，貴妃無不隨侍。乘馬則高力士執轡授鞭，宮中供貴妃院織錦刺繡之工，凡七百人。其雕刻鎔造，又數百人。楊益嶺表刺史，必求良工造作奇器異服，以奉貴妃獻賀。因致擢居顯位。玄宗每年十月幸華清宮，國忠姊妹五家扈從，每家爲一隊，着一色衣。五家合隊，照耀如百花之煥發。遺鈿墜舄，瑟瑟珠燦翠爛。芳馥於路。國忠私於虢國，不避雄狐之刺。每入朝或

聯鑣方駕，不施幃幔。每三朝慶賀，五鼓待漏，靚粧盈巷，爍炬如晝。而十宅諸王百孫院婚嫁，皆因韓虢爲紹介。乃先納賄千貫，而奏請，罔不稱旨。天寶九載，貴妃復忤旨，送歸外第。時吉溫與中貴人善，溫入奏曰：婦人智識不遠，有忤聖情。然貴妃久承恩顧，何惜宮中一席之地，使其就戮安忍？取辱於外哉！上卽令中使張韜光賜御饌。妃附韜光泣奏曰：妾忤聖顏，罪當萬死。衣服之外，皆聖恩所賜，無可遺留。然髮膚是父母所有，乃引刀剪髮一縷，附獻。玄宗見之，驚惋，卽使

不是處置  
死所正是  
挑動愛心  
極巧



男黨三家  
女黨五家  
叛形已萌  
于此

力士召還國忠卽居宰執兼領劍南節度勢漸恣橫  
十載正月望夜楊家主宅夜游與廣平公主騎從爭  
西市門楊家奴揮鞭及公主衣公主墮馬駙馬程昌  
裔扶公主因及數擿公主泣奏之上令殺楊氏奴昌  
裔亦停官國忠二男眇暄妃弟鑑皆尚公主楊氏一  
門尚二公主二郡主貴妃父祖立私廟玄宗御製家  
廟碑文并書玄珪累遷至兵部尚書天寶中范陽節  
度使安祿山大立邊功上深寵之祿山來朝帝命貴  
妃姊妹與祿山結爲兄弟祿山毋事貴妃每賜宴錫

賚稠沓及祿山叛露檄數國忠之罪河北盜起玄宗  
以皇太子爲天下兵馬元帥監撫軍國事國忠大懼  
諸楊聚哭貴妃銜土陳請帝遂不行內禪及潼關失  
守從幸至馬嵬禁軍大將陳玄禮密啟太子誅國忠  
父子旣而六軍不散玄宗遣力士宣問對曰賊本尚  
在盖指貴妃也力士復奏帝不獲已與妃詔遂縊歿  
於佛室時年三十八瘞於驛西道側上皇自蜀還令  
中使祭奠詔令改葬禮部侍郎李揆曰龍武將士誅  
國忠以其負國兆亂今改葬故妃恐將士疑懼葬禮

練達之言



未可行乃止。上皇密令中使改葬於他所。初瘞時以紫褥裹之，肌膚已壞，而香囊仍在。內官以獻。上皇視之，悽惋，乃令圖其形於別殿，朝夕視之。馬嵬之誅，國忠也。虢國夫人聞難，作奔馬至陳倉，縣令薛景仙率吏人追之，走入竹林，先殺其男裴徽，及一女國忠妻。裴柔曰：娘子爲我盡命，卽刺殺之，已而自刎不死。縣吏載之，閉於獄中，猶謂吏曰：國家乎，賊乎？吏曰：互有之。血凝至喉而卒，遂瘞于郭外。韓國夫人之壻，秘書少監崔珣女爲代宗妃。虢國男裴徽尚代宗女延安。

公主女嫁讓帝男秦國夫人壻柳澄先死。男鈞尚長清縣主澄弟潭尚肅宗女和政公主。

長恨歌傳

唐開元中，泰階平，四海無事。玄宗在位歲久，勅于旰食宵衣，政無大小，始委于丞相，稍深居游宴，以聲色自娛。先是元獻皇后武淑妃皆有寵，相次卽世。宮中雖良家子千萬數，無悅目者。上心忽忽不樂，時每歲十月，駕幸華清宮，內外命婦，焜耀景從，浴日餘波，賜以湯沐，春風靈液，澹蕩其間。上必油然恍若有遇，顧



真樂社矣

左右前後粉色如土詔高力士潛搜外宮得弘農楊  
玄琰女于壽邸既笄矣髣髴賦理纖穠中度舉止閑  
冶如漢武帝李夫人別疏湯泉詔賜澡瑩既出水體  
弱力微若不任羅綺光彩煥發轉動照人上甚悅進  
見之日奏寬裳羽衣以導之定情之夕授金釵鈿合  
以固之又命戴步搖垂金璫明珥冊為貴妃着后服  
用繇是冶其容敏其詞婉變萬態以中上意上益嬖  
焉時省風九州泥金五嶽驪山雪夜上陽春朝與上  
行同輦止同室宴專房寢專席雖有三夫人九嬪二

世人參禪  
但祈女轉  
男身此時  
皆願作女  
身佛法從  
何處分解

十七世婦八十一御妻暨後宮才人樂府妓女使天  
子無顧盼意自意六宮無復進幸者非徒殊艷尤態  
獨能致是蓋才智明惠善巧便佞先意希旨有不可  
形容者焉叔父昆弟皆列在清貴爵為通侯姊妹封  
國夫人當埒王室車服邸第與大長宮主侔而恩澤  
勢力則又過之出入禁門不問京師長吏為之側目  
故當時謠詠有云生女勿悲酸生男勿喜歡又曰男  
不封侯女作妃君看女却為門楣其為人心羨慕如  
此天寶末兄國忠盜丞相位愚弄國柄及安祿山引

豔異編 卷四



可惜不足

兵向關以討楊氏爲辭潼關不守翠華南幸出咸陽道次馬嵬亭六軍徘徊持戟不進從官郎吏伏上馬前請誅錯以謝天下國忠奉釐纓盤水歿于道周左右之意未愜上問之當時敢言者請以貴妃塞天下之怒上知不免而不忍見其死反袂掩面使牽而去之倉黃展轉竟就絕於尺組之下旣而玄宗狩成都肅宗禪靈武明年大兇歸元大駕還都尊玄宗爲太上皇就養南宮自南宮遷於西內時移事去樂盡悲來每至春之日冬之夜池蓮夏開宮槐秋落梨園弟

樂極生悲  
何自迷若  
此

子玉管發音聞霓裳羽衣一聲則天顏不怡左右欵歛三載一意其念不衰求之夢魂杳杳而不能得適有道士自蜀來知皇心念如如是自言有李少君之術玄宗大喜命致其神方士乃竭其術以索之不至又能游神馭氣出天界沒地府以求之又不見又旁求四虛上下東極絕天涯跨蓬壺見最高仙山上多樓閣西廂下有洞戶東向闕其門署曰玉妃太真院方士抽簪扣扉有雙鬟童出應門方士造次未及言而雙鬟復入俄有碧衣侍女至詰其所從來方士因



的是仙境

稱唐天子使者且致其命碧衣云玉妃方寢請少待  
之于時雲海沉沉洞天日晚瓊戶重闔悄然亡聲方  
士屏息歛足拱手門下久之而碧衣延入且曰玉妃  
出見一人冠金蓮披紫綃珮紅玉曳鳳鳥左右侍者  
七八人揖方士問皇帝安否次問天寶十四載已還  
事言訖憫然指碧衣女取金釵鈿合各折其半授使  
者曰爲謝太上皇謹獻是物尋舊好也方士受辭與  
信將行色有不足玉妃因徵其意復前跪致辭乞當  
時一事不聞于他人者驗于太上皇不然恐鈿合金

一字一金

討一惡消

釵負新垣平之詐也玉妃茫然退立若有所思徐而  
言曰昔天寶十年侍輦避暑驪山宮秋七月牽牛織  
女相見之夕秦人風俗夜張錦繡陳飲食樹花燔香  
於庭號爲乞巧宮掖間尤尚之時夜始半休侍衛於  
東西廂獨侍上上憑肩而立因仰天感牛女事密相  
誓心願世世爲夫婦言畢執手各嗚咽此獨君王知  
之耳因自悲曰由此一念義不復居此復於下界且  
結後緣或爲天或爲人決再相見好合如舊因言太  
上皇亦不久人間幸惟自安無自苦耳使者還奏太



上皇皇心嗟悼久之。餘具唐史。至憲宗元和元年。蓋  
屋縣尉白居易爲歌。以言其事。并前秀才陳鴻作傳  
冠於歌之前。自爲長恨歌傳。居易歌曰。  
漢皇重色思傾國。御宇多年求不得。楊家有女初長  
成。養在深閨人未識。天生麗質難自弃。一朝選在君  
王側。迴眸一笑百媚生。六宮粉黛亡顏色。春寒賜浴  
華清池。溫泉水滑洗凝脂。侍兒扶起嬌無力。始是新  
承恩澤時。雲鬢花顏金步搖。芙蓉帳暖度春宵。春宵  
苦短日高起。從此君王不早朝。承歡侍宴無閒暇。春

從春遊夜專夜。漢宮佳麗三千人。三千寵愛在一身。  
金屋粧成嬌侍夜。玉樓宴罷醉和春。姊妹兄弟皆列  
士。可憐光彩生門戶。遂令天下父母心。不重生男重  
生女。驪宮高處入青雲。仙樂風飄處處聳。緩歌慢舞  
凝絲竹。盡日君王看不足。漁陽鼙鼓動地來。驚破霓  
裳羽衣曲。九重城闕烟塵生。千乘萬騎西南行。翠華  
搖搖行復止。西出都門百餘里。六軍不發無柰何。宛  
轉蛾眉馬前死。花鈿委地無人收。翠翹金雀玉搔頭。  
君王掩面救不得。迴看血淚相和流。黃埃散漫風蕭



索雲棧縈紆登劍閣。峨眉山下少行人。旌旗無光日  
色白。蜀江水碧蜀山清。聖主朝朝暮暮情。行宮見月  
傷心色。夜雨聞鈴腸斷聲。天旋日轉迴龍馭。到此躊  
躇不能去。馬嵬坡下泥土中。不見玉顏空死處。君臣  
相顧盡沾衣。東望都門信馬歸。歸來池苑皆依舊。太  
液芙蓉未央柳。芙蓉如面柳如眉。對此如何不淚垂。  
春風桃李花開日。秋雨梧桐葉落時。西宮南苑多秋  
艸。落葉滿階紅不掃。梨園子弟白髮新。椒房阿監青  
娥老。夕殿螢飛思悄然。孤燈挑盡未成眠。遲遲鐘漏

初長夜。耿耿星河欲曙天。鴛鴦瓦冷霜華重。翡翠衾  
寒誰與共。悠悠生死別經年。魂魄不曾來入夢。臨邛  
道士鴻都客。能以精神致魘鬼。爲感君王展轉思。遂  
教方士殷勤覓。排空馭氣奔如電。昇天入地求之遍。  
上窮碧落下黃泉。兩處茫茫皆不見。忽覩海上有仙  
山。山在虛無縹緲間。樓殿玲瓏五雲起。其中綽約多  
仙子。中有一人字玉真。雪膚花貌參差是。金闕西廂  
扣玉扃。轉教小玉報雙成。崑崙道漢家天子使。九華帳  
裡夢魂驚。攬衣推枕起徘徊。珠箔銀屏迤邐開。雲鬢

英道子畫  
筆、生動



碧天無際  
兩雁行  
嘹唳一聲  
令人腸斷

半偏新睡覺。花冠不整下堂來。風吹仙袂飄飄舉。猶  
是霓裳羽衣舞。玉容寂寞淚闌干。梨花一枝春帶雨。  
含情凝睇謝君王。一別音容兩渺茫。昭陽殿裏恩愛  
絕。蓬萊宮中日月長。迴頭下望人寰處。不見長安見  
塵霧。惟將舊物表深情。鈿合金釵寄將去。釵留一股  
合一扇。釵擘黃金合分鈿。但令心似金鈿堅。天上人  
間會相見。臨別殷勤重寄詞。詞中有誓兩心知。七月  
七日長生殿。夜半無人私語時。在天願作比翼鳥。在  
地願爲連理枝。天長地久有時盡。此恨綿綿無絕期。

唐玄宗梅妃傳

梅妃姓江氏莆田人父仲遜世爲醫妃年九歲能誦  
二南語父曰我雖女子期以此爲志父奇之名曰采  
蘋開元中高力士使閩越妃笄矣見其少麗選歸侍  
明皇大見寵幸長安大內大明興慶三宮東都大內  
上陽兩宮幾四萬人自得妃視如塵土宮中亦自以  
爲不及妃善屬文自比謝女淡粧雅服而姿態明秀  
筆不可描画性喜梅所居闌檻悉植數株上榜曰梅  
亭梅開賦賞至夜分尚顧戀花下不能去上以其所



幾語果見  
赤心矣然

好戲名曰梅妃妃有簫蘭梨園梅花鳳笛玻盃剪刀  
綺窻入賦是昔承平歲久海內無事上於兄弟間極  
友愛日從燕間必妃侍側上命破橙往賜諸王至漢  
邸潛以足躡妃履登時退閣上命連趣報言適履珠  
脫綴綴竟當來久之上親往命妃妃拽衣迓上言胸  
腹疾作不果前也卒不至其恃寵如此後上與妃鬪  
茶顧諸王戲曰此梅精也吹白玉笛作驚鴻舞一座  
光輝鬪茶今又勝我矣妃應聲曰草木之戲誤勝陛  
下設使調和四海烹飪鼎鼐萬乘自有憲法賤妾何

不談及此  
更高

能較勝負也上大悅會太真楊氏入侍寵愛日奪上  
無疎意而二人相疾避路而行上嘗方之英皇議者  
謂廣狹不類竊笑之太真忌而智妃性柔緩亡以勝  
後竟爲楊氏遷於上陽東宮後上憶妃夜遣小黃門  
滅燭密以戲馬召妃至翠華西閣敘舊愛悲不自勝  
繼而上失寤侍御驚報曰妃子已屆閣前當奈何上  
披衣抱妃藏夾幙間太真既至問梅精安在上曰在  
東宮太真曰乞宣至今日同浴溫泉上曰此女已放  
屏無並往也太真語益堅上顧左右不答太真大怒



水以大議  
乃是假公  
濟私

曰。肴核狼藉。御榻下有婦人遺舄。夜來何人侍陛下  
寢。歡醉至于日出。不視朝。陛下可出見羣臣。妾止此  
閣。以俟駕回。上愧甚。拽衾向屏。復寢。曰。今日有疾。不  
可臨朝。太真怒甚。逕歸私第。上頃覓妃所在。已爲小  
黃門送令步歸東宮。上怒斬之。遺舄并翠鈿。命封賜  
妃。妃謂使者曰。上棄我之深乎。使曰。上非棄妃。誠恐  
太真無情耳。妃笑曰。恐憐我。則動肥婢情。則非棄也。  
妃以千金壽高力士。求詞人擬司馬相如爲長門賦。  
欲邀上意。力士方奉太真。且畏其勢。報曰。無人解妃。

妃乃自作樓東賦。畧曰。

玉鑑塵生。鳳奩香殄。懶蟬鬢之巧梳。閑縷衣之輕練。  
苦寂寞於蕙宮。但凝思乎蘭殿。信標落之梅花。隔長  
門而不見。況乃花心颺恨。柳眼弄愁。暖風習習。春鳥  
啾啾。樓上黃昏兮。聽鳳吹而回首。碧雲日暮兮。對素  
月而凝眸。溫泉不到。憶拾翠之舊遊。長門深閉。嗟青  
鸞之信修。憶太液清波。水光蕩浮。笙歌賞宴。陪從宸  
旒。奏舞鸞之妙曲。乘画鷁之仙舟。君情繾綣。深敘綢  
繆。誓山海而常在。似日月而亡休。奈何嫉色庸庸。妬



氣冲冲。奪我之愛。幸斥我乎幽宮。思舊歡之莫得。想  
夢著乎朦朧。度花朝與月夕。羞懶對乎春風。欲相如  
之奏賦。奈世才之不工。屬愁吟之未盡。已響動乎疎  
鐘。空長嘆而掩袂。躊躇步于樓東。

太真聞之。訴明皇曰。江妃庸賤。以諛詞宣言。怨望願  
賜死。上默然。會嶺表使歸。妃問左右。何處驛使來。非  
梅使邪。對曰。庶邦貢楊妃果實使來。妃悲咽泣下。上  
在花萼樓。會夷使至。命討珍珠一斛。密賜妃。妃不受。  
以詩付使者曰。爲我進御前也。曰。柳葉雙眉久不描。

辭之甚決  
絕無復圖  
意思

殘妝和淚。汚紅綃。長門自是無梳洗。何必珍珠慰宋  
寥。上覽詩。悵然不樂。令樂府以新聲度之。號一斛珠。  
曲名是此始。後祿山犯關。上西幸。太真死。及東歸。尋  
妃所在。不可得。上悲謂兵火之後。流落他處。詔有得  
之官。二秩錢百萬。訪搜不知所在。上又命方士飛神  
御氣。潛經天地。亦不可得。有宦者進其画真。上言甚  
似。但不活耳。詩題於上。曰。憶昔嬌妃在紫宸。鉛華不  
御。得天真。霜綃雖似當時態。爭奈嬌波不顧人。讀之  
泣下。命模像刻石。後上暑月晝寢。髣髴見妃隔竹間。



祿山之亂  
嬪嬙斬亡  
殆盡故傳  
曰以其所  
不愛及其  
所以愛蓋天  
所以翦之  
也報復之  
理毫髮不  
差

泣含涕障袂如花朦霧露狀妃曰昔陛下蒙塵妾死  
亂兵之手哀妾者埋骨池東梅株傍上駭然流汗而  
寤登時令往太液池發視之無獲上益不樂忽悟温  
泉湯池側有梅十餘株豈在是乎上自命駕令發視  
纔數株得尸裹以綿袖盛以酒糟附土三尺許上大  
慟左右莫能仰視視其所傷脇下有刀痕上自製文  
誄之以妃禮易葬焉

澗東舞女

寶曆二年澗東貢舞女二人一日飛燕二日輕鳳修

眉黦首蘭氣融冶冬不續衣夏無汗體所食多荔枝  
榷實金屑龍腦之類戴輕金稚冠軒羅衣無縫而成  
其文織巧人未之識輕金冠以金絲結之為鸞鳳之  
狀仍飾以五采細珠玲瓏相續可高一尺稱之無三  
二分上更琢玉芙蓉以為二女歌舞臺每夜歌舞一  
發如鸞鳳之音百鳥莫不翔集其上及於庭際舞態  
艷逸非人間所有每歌罷上令內人藏之金屋寶帳  
蓋恐風日故也宮中語曰寶帳香重重一雙紅芙蓉

文宗



元輿極善  
形容

大和九年、誅王涯、鄭注後、仇士良專權恣意、上頗惡之、或登臨遊幸、雖百戲駢羅、未嘗以爲樂、往往瞠目獨語、左右莫敢進問、因題曰、輦路生春艸、上林花滿枝、凭高何限意、無復侍臣知、偶於內殿前看牡丹、翹足凭闌、忽唵舒元輿牡丹賦云、俯者如愁、仰者如語、合者如咽、唵罷方省元輿詞、不覺嘆息良久、泣下沾臆、時有宮人沈阿翹爲上舞河滿子、調聲風態、率皆宛轉曲罷、上賜金臂環、卽問其從來、阿翹曰、妾本吳元濟之妓女、濟敗、因以聲得爲宮人、俄又進白玉方

響云、吳元濟所與也、光明皎潔、可照十數步、言犀槌卽響、犀也、凡物有聲、乃響應其中焉、架則雲檀香也、而文彩若雲霞之狀、芬馥着人、則彌月不散、制度精妙、固非中國所有、上令阿翹奏涼州曲、音韻清越、聽者無不淒然、謂之天上樂、乃選內人與翹爲弟子焉、

女冠耿先生

耿先生、江表將校耿謙之女也、少而明慧、有姿色、頗好書、稍爲詩句、往往有嘉者、而明於道術、能拘制鬼魅、通於黃白之術、變怪之事、奇偉恍惚、莫知其何從、



得也保大中江淮富盛上好文雅悅異常之事召之入宮蓋觀其術不以貫魚之列待特處之別院號曰先生先生常被碧霞帔見上精采卓逸言詞朗暢手如鳥爪不便於用飲食皆仰於人復不喜行宮中常使人抱持之每爲詩句題於墻壁自稱比大先生亦莫知其旨也先生之術不常的然發揚於遇事則應昭然而彰上益以此重之也始入宮問以黃白之事試之皆驗益復爲之而簡易不煩上嘗因暇顧謂先生曰此皆因火以成之苟不須火其能成乎先生曰

試爲之殆亦可上乃取水銀以硃紙重複裹之封題甚密先生內於懷中良久忽若裂帛聲先生笑曰陛下常不信下妾之術今日而觀可復不信耶將以呈上上周視題處如舊發之已爲銀矣又嘗大雪上戲謂曰先生能以雪爲銀乎先生曰亦可乃取雪削之爲銀錠狀先生自投於熾炭中灰埃全起徐以炭周覆過食頃曰可矣乃持以出赫然洞赤置之於地及冷爛然爲銀錠而刀迹具在反視其下若垂酥滴乳之狀蓋初爲火之所融釋也於是先生所作雪銀甚

得此術不  
患不富



多上誕日每作器用獻以爲壽又多巧思所作必過於人南海嘗貢奇物有薔薇水龍腦漿薔薇水香泚郁烈龍腦漿補男子上實寶之每以龍腦調酒服之香氣連日不絕於口亦以賜近臣先生曰此未爲佳也上曰先生豈能爲之曰試爲應亦可乃取龍腦以細絹袋之懸于琉璃瓶中上親封題之置酒于其側而觀之食頃先生曰龍腦已漿矣上自起附耳聽之果聞滴瀝聲且復飲少選又視之見琉璃瓶中湛然如勺水矣明日發之已半瓶香氣酷烈逾於舊者遠

矣先生後有孕一日謂上曰妾此夕當產神孫聖子誠在此爾請備生產所用之物上悉爲設之復令宮人宿于室中夜半烈風震雷人皆悸怖是夜不復產明旦先生腹已消如常人上驚問之先生曰昨夜雷電中生子已爲神物持去不可得矣先生嗜酒至於男女大慾亦復同於常後竟以疾終古者神仙多晦迹混俗先生豈其人乎余頃在江南嘗聞其事而宮掖秘奧說者多異同及江南平在京師嘗與徐率更游宮中之事悉能知之因就質之備爲余言



蜀徐太后太妃

左傳昭公二十八年叔向之母曰子虛之妻殺三夫  
一君一子一國兩卿矣可開懲乎吾聞之甚美必有  
甚惡此春秋爲深誠矣前蜀徐公有女焉徐寫其二  
女真以感太祖太祖遂納之各有子焉長曰翊聖太  
妃生彭王次日順聖太后生後主後主性多狂率不  
守宗祧頻歲省方政歸國母多行教令淫錄重臣乾  
德中姊妹以巡禮聖境爲名恣風月烟花之勝惟駕  
輜輶於綠野擁金翠于青山蓓役生靈頗銷經費凡

淺言可以  
深思得風  
人之致

經過之所宴寢之宮皆有篇章刊于玉石自秦漢以  
來后妃省方未有富貴如斯之盛也順聖太后題青  
城面山丈人觀詩曰早與元妃慕至元同躋靈岳訪  
真仙當時信有壺中景今日親來洞裏天儀仗影交  
寥廓外金絲聲揭翠微巔惟慚未至華胥里徒卜昇  
平萬萬年翊聖太妃繼曰獲陪翠輦喜殊常同陟仙  
壇豈厭長不羨乘鸞入烟霧此中便是五雲鄉順聖  
太后又題謁丈人觀先帝聖容云聖帝歸梧埜躬來  
謁聖顏旋登三徑路似陟九嶷山日照惟嵐迫雲橫



雲霞爛熳  
天竺炫目

積翠間斯修封禪禮方俟再躋攀翊聖太妃繼曰共  
謁御容儀還同在禁闈笙歌喧玉殿彩仗耀金徽清  
淚霑羅袂紅霞拂繡衣九嶷山水遠無路繼湘妃順  
聖又題謁丈人觀先帝聖像云千尋綠嶂夾流溪登  
眺因知海嶽低瀑布迸春青石碎輪困橫剪翠峯齊  
步粘苔蘚龍橋滑目閃烟蘿鳥徑迷莫道穹天無路  
到此山便是碧雲梯翊聖太妃繼曰登尋丹壑到玄  
都接日紅霞照座隅卽問周迴岳上看似看曾進画  
圖無順聖又題金華宮曰再到金華頂玄都訪道回

極得此山  
之勝

不見寸心  
惜嫌遲了

雲披分景像黛鎖顯樓臺雨滌前山淨風吹去路開  
翠屏夾流水何必羨蓬萊翊聖太妃繼曰碧烟紅霧  
撲人衣露宿粘苔石徑危風巧解吹松上曲蝶嬌頻  
采臉邊脂同尋僻徑思携手暗指遙山學画眉好把  
身心清淨處角冠霞帔事希夷順聖又題丹景山至  
德寺云周迴雲水游丹景回輦真成眺上方晴日曉  
昇金晃耀寒泉夜落玉丁當松梢月轉禽楠影柏徑  
風牽麝日香虔懺六銖宜禱祝惟期聖祚保遐昌翊  
聖繼曰丹景山頭宿梵宮玉軒金輅駐遙空軍持無



只得隨人說

水注寒碧。蘭若有花開晚紅。武士盡排青障下。內人  
皆在講筵中。我家帝子專王業。積善終期四海同。順  
聖又題彭州平陽宮云。尋真遊勝境。巡禮到陽平。水  
遠波瀾碧。山高氣象清。殿嚴孫氏貌。碑暗係師名。夜  
月登壇醮。松風森碧聲。翊聖繼曰。雲浮翠輦廟陽平。  
真似驂鸞至上清。風起半崖聞虎嘯。雨來當面見龍  
行。晚尋水澗聽松韻。夜上星壇看月明。長恐前身居  
此境。玉皇教向錦城生。順聖又題漢州三學山至夜  
看聖燈云。虔禱游靈境。元妃夙志同。玉香焚靜夜。銀

點鉄成金

燭炫遼空。泉漱雲根。月鍾敲檜杪。風印金標。聖迹飛  
石顯神功。滿望天涯極。臨西日脚紅。猿來齋室上。僧  
集講筵中。頓覺超三界。渾疑證六通。願成修偃事。社  
稷保延洪。翊聖繼曰。聖燈千萬炬。旋向碧雲生。細雨  
濕不暗。好風吹更明。磬敲金地嚮。僧唱梵天聲。若說  
無心法。此光如有情。順聖又題天迴駟云。因尋靈境  
散幽情。千里江山斲得行。卽恨烟光看未足。却驅金  
翠入龜城。翊聖繼曰。翠駟紅亭近玉京。夢魂猶自戀  
青城。比來出看江山景。儘被江山看出行。議者以爲



翰林之事非婦人女子之能所以謝女無長城之志  
空振才名班姬有團扇之辭亦彰姪志今徐氏逞乎  
妖志餌自倖臣假以風騷庇其遊倖取女史一時之  
美爲遊人曠代之嗤及唐朝興弔伐之師遇蜀國有  
荒淫之主三軍不戰束手而降良由子母盤遊君臣  
陵替之所致於是亾一君後主名銜破一國蜀殺九  
子彭王宗鼎忠王宗賢褒王宗紀興王宗澤汝王宗  
獻雅王宗輅資王宗霸子承祧承紀誅十臣王宗弼  
王宗勳李周輅韓昭景潤澄宗先嗣歐陽晃王承伏

說至此  
如水矣

蕭懷武殄滅萬家流移百郡其次六宮嬪御坐紅綠  
於征途十宅公主碎金珠於逆旅掖子虛之寶無以  
比方故興聖太子隨軍仁裕有詠後主出降詩曰蜀  
朝昏主出降時銜璧牽羊例擊旗二十萬軍高拱手  
更無一個是男兒有蜀僧遠公有傷廢國詩曰樂極  
悲來數有涯歌聲纔歇便興嗟牽羊廢主尋傾國指  
鹿奸臣盡破家丹禁夜涼空鎖月後庭春暖謾開花  
兩朝帝業空成夢陵樹蒼蒼噪暮鴉

元順帝



可小知不  
可入受

帝於內苑造龍船委內官供奉少監塔思不花監工  
帝自製其樣船首尾長一百二十尺廣二十尺前瓦  
簾棚穿廊兩暖閣後曰五殿樓子龍身并殿宇用五  
彩金粧前有兩瓜上用水手二十四人身衣紫衫金  
荔枝帶四帶頭巾於船兩旁下各執篙一自後宮至  
前宮山下海子內往來游戲行時其龍首眼口爪尾  
皆動又自製宮漏約高六七尺廣半之造木爲匱陰  
藏諸壺其中運水上下匱上設西方三聖殿匱腰立  
玉女捧時刻籌時至輒浮水而上左右列二金甲神

人一懸鐘一懸鉦夜則神人自能按更而擊無分毫  
差當鐘鉦之鳴獅鳳在側者皆翔舞匱之西東有日  
月宮飛仙六人立宮前遇子午時飛仙自能耦進度  
仙橋達三聖殿已而復退立如前其精巧絕出人謂  
前代所鮮有時帝怠於政事荒於遊宴以宮女三聖  
奴妙樂奴文殊奴等一十六人按舞名爲十六天魔  
首垂髮數辮戴象牙佛冠身被纓絡大紅綃金長短  
裙金雜襖雲肩合衷天衣綬帶鞋襪各執加巴刺般  
之器內一人執鈴杵奏樂又宮女一十一人練槌髻



勒帕常服。或用唐帽窄衫。所奏樂用龍笛頭管小鼓  
箏箏琵琶笙胡琴響板拍版。以宦者長安迭不花管  
領。遇宮中讚佛。則按舞奏樂。宮官受秘密戒者得入。

