

政記

後三條至六條

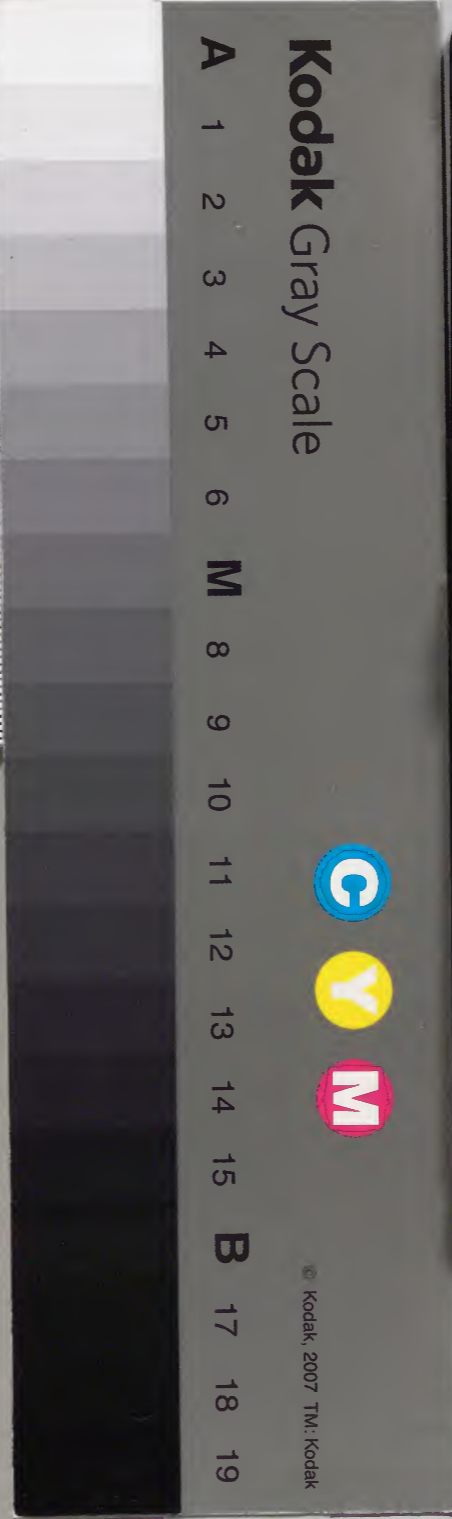
九

			五	和書門
		八	六	
六	一	六		
冊	架	函	號	類

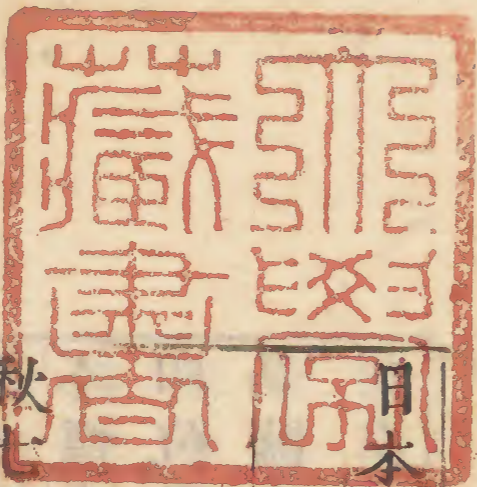
庫	文	閣	內	
三		五		和
九		一		書
函		八		
二	一	六		
二	文	六		
架	冊	號	類	

內閣文庫		
番號	和	15186
冊數	16 ( 9 )	
函號	139	138

史傳載紀







日本政記

淺草文庫

後三條天皇

諱尊仁後朱雀第二子母陽明門院禎子在位五年改元一曰延久

禪位皇太子明年崩壽四十葬神樂岡

秋七月天皇即位於太政官廳年三十五左大臣教

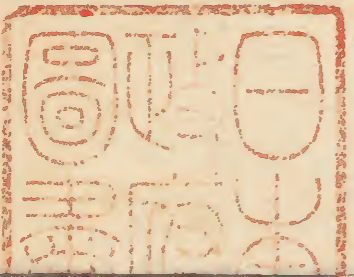
通右大臣師實內大臣師房並加故帝生七年入宮

謁後朱雀進退有度觀者異焉後朱雀殊愛之立為

後冷泉儲貳尚方有壺切劔例傳東宮賴通不肯曰

雖為太子自非藤原氏出不可得也帝聞之曰吾何

用此一劔為中外為帝孤立無援危之會有罪人匿



日本政記 卷之九



宮側吏來圍宮宮人驚擾帝徐起更衣復座自若既而事定人疑儲位有變有相者曰太弟龍質誰得動搖僧成尊嘗問殿下拜北斗乎曰每月一拜非敢祈踐祚也而有時或念即位則欲云云自省此念萌於不忠因每拜悔過成尊感泣先是藤原氏競以驕倖相高賴通造高陽院壯甚教通興二條第更美賴通不憚言之於師實師實曰我族所為誰敢容議自帝即位皆畏懼自戢賴通屏居宇治不與政事教通雖為關白備位而已

延久元年己酉春二月敕寬德二年以後新置莊園一

切罷雖在以前契券不明及有蠹蝕者停止三月車駕幸石清水大廟時俗日趨華侈帝欲革其弊乘輿函薄務從省約所過都人士女觀者車有金飭者為駐輦剔去其飾雖貴族不假夏四月立皇子貞仁親王為皇太子秋七月立馨子內親王為中宮停諸國御厨費後院御費冬閏十月始置記錄所於太政官朝所聽斷民間訟訴是歲關白教通罷左大臣師實為左大臣師房為右大臣大納言藤原信長為內大臣信長教通子帝最重師房叙從一位聽輦車入宮門



二年<sup>庚戌</sup>春二月定絹布制 禁中八主殿寮撲滅之  
停近江今年日次御贄廢筑摩御厨令高砂御厨  
進菜蔬停魚蟹 三月以教通為太政大臣  
三年<sup>辛亥</sup>夏四月遣使備前檢察銅金綠青 秋八月  
教通辭太政大臣 是歲新宮成徙御  
四年<sup>壬子</sup>夏四月大極殿成 秋八月定沽價法 九  
月定斗升法帝欲審量制令藏人頭藤原資仲督作  
之上自抽簾竹截為之準及或使小舍人量殿庭沙  
試之然後資仲取穀倉院米量之後世遵用謂之宣  
旨外 冬十二月天皇不豫禪位皇太子帝奪藤原

氏之權關白教通嘗作興福寺南圓堂令大和守督  
役守任滿教通請其再任帝不許固請帝奮髯曰攝  
關之可憚以其為國戚如朕則何有教通大恚拂衣  
起曰藤原氏為卿相者皆罷春日神威今日墜地諸  
藤皆起朝廷為之一空帝不得已召還教通許之帝  
欲禪位居院决政而未幾崩前關白賴通聞而嘆曰  
帝李世明主而早世如此我邦不幸也大江匡房稱  
帝治可比隆於兼和延喜也當帝時大江匡房源經  
信藤原資仲源隆俊源隆綱並任參議匡房以嘗侍  
東宮最眷遇經信民部卿道方子以強敏稱資仲右



大臣實資孫稱有祖風隆俊隆綱並權大納言俊賢  
孫隆國子帝爲太子嘗患隆國無禮欲報之於其二  
子嘗窺隆俊入直正笏端坐處事敏給曰如此人才  
亦不易得有射狐於齊宮者朝議定其罪或曰狐未  
死隆綱抽筆書讞曰雖有飲羽之號未見首邱之實  
帝愛其文藻乃登用二人隆國季子俊明爲左少將  
會禁內火帝避之路人喧填俊明執弓歐逐乘輿得  
前帝悅因亦受恩其愛才如此

賴襄曰世傳御府藏應神帝玉冠歷世天子每大  
嘗冠焉未嘗適也獨後三條帝穿之適焉其魁偉

可知也焉知非宗廟之靈特生降之以匡復國家  
之衰運也哉而帝十歲爲皇太弟三十五即位  
在位五年而崩藤原賴通嘆以爲我邦之不幸信矣  
大江匡房比之兼和延喜則非篤論也史稱帝剛  
健嚴明是固然然不知其剛明之本在於誠正也  
夫苟不誠不正乎則所謂剛者有息而明者有蔽  
焉帝之在儲宮也或念即位欲云云輒拜北斗以  
悔其過夫以帝之明達傍觀朝政二十餘年其切  
齒扼腕者何限而自警其不是嗚呼是其心足以  
質天地而信宗廟蓋不以天位爲樂而以億兆爲



憂是故一旦即位痛自節儉勤勞機務不敢逸豫而行之以其剛與明以令天下雖藤原氏之盤踞倔強歷世難制者畏憚自戢俯就我馭者由是道故也唯然是以其所使唯其才不以愛憎爲取捨不敢私便於己利於天下而已帝察於民事非歷世帝王所及如其親定斗量制亦其一端也吾嘗試因是論帝之政皆出於天下之正而已不與焉猶斗量之不容私也夫奪大臣之權收新置莊園置記錄所親覈其是非皆不便於彼者而彼莫敢齟齬何哉是天下之正也非帝之私也唐裴度語

其君治方鎮之道曰處置得當以服其心而已今帝所處置亦足服藤原氏之心不然聞其崩殂河不相慶幸而嘆嗟如此蓋藤原氏之幸乃我邦之不幸其實我邦之不幸即藤原氏之不幸也彼與宗社同休戚者而自其父祖不肯恤國家而營己之私至此乃知其非爾雖然藤原氏之營私也亦由歷世帝王之自徇其私唯帝也無私故足以禁其私也如白河非不剛健唯以其剛健以濟其私故聽政愈久而紀綱愈亂遂釀成保元之禍白河之久與後三條反亦我邦之不幸也降及元弘有



後醍醐帝出其剛與明可以遠續延久之遺緒而復急於其私樂不能反天下之正以撥天下之亂是亦我邦之不幸也噫何不以後三條之心為心歟

白河天皇

諱貞明後三條長子母贈皇太后藤原氏贈太政大臣能信子實權中納言公成女在位十五年改元四日養保承曆永保應德後四十三年崩壽七十七火葬衣笠山東麓

冬十二月天皇即位於大極殿尊先帝曰太上天皇藤原教通關白如故立皇弟實仁親王為皇太弟五年<sup>癸丑</sup>夏五月太上天皇崩葬後三條天皇

兼保元年

甲寅春二月前關白賴通薨夏六月立女

御藤原賢子為中宮左大臣師實女也初賴通每戒師實勿闕朝參後三條使藏人覘外朝某某在否師實未嘗不在帝召與語問其有女否對曰有即命嬪事東宮師實實無女養妻姪為子納之即諱宇治謝賴通曰非遵庭訓安得此榮賢子是也冬十月上東門院崩年八十七二年<sup>乙卯</sup>秋九月關白教通薨冬十月以左大臣師實為關白初賴通讓職教通約他日傳之師實及教通疾病請傳之其子信長上許之以中宮哀訴乃與



師實

兼曆元年丁卯春二月右大臣兼左大將源師房薨  
夏四月以參議藤原師通兼左大將師通師實子  
冬十二月先是帝創法勝寺於白河至是成建九層  
淨居給封一千五百戶

二年戊午冬十月天皇臨法勝寺脩大衆會

四年庚申春賀陽高倉三條宮竝火秋八月以内

大臣信長超拜太政大臣

永保元年辛酉冬十月幸石清水敕下野守源義家扈

從先是園城寺與延曆寺僧徒數相攻鬪遣敕使禁

之不可制故倚義家威命警護道途

二年壬戌秋七月大內火冬十一月前鎮守府將軍

伊豫守源賴義卒十二月以大納言源俊房爲右

大臣師房子也 是歲旱饑停營造宮室

三年癸亥春正月以右大臣俊房爲左大臣權大納言

顯房爲右大臣權大納言藤原師通爲內大臣顯房

俊房弟爲中宮父

應德元年甲子夏造園城寺金堂秋九月中宮藤原

氏薨

二年丑冬十一月皇太弟薨



三年<sup>丙寅</sup>秋興離宮於烏羽課畿內七道徭役究極鉅麗冬十一月立皇子善仁親王爲皇太子即日讓位上尊號太上天皇帝弘大剛斷政自己出相門斂手頗有後三條風烈然愛憎任意興作不止國用耗竭納財者任國司至有父子三四人並任者既避位猶在院中聽政刑賞皆出其意

賴襄曰齊衡而後而得宇多正曆而後而得後三條如陰霾之中乍覩天日之漏射魑魅罔而畏避竄匿已而得醍醐焉如晴日而帶薄翳得白河則驕陽炎赫如燄如焚而黎民靡子遺也夫相家之

專擅濁亂朝廷極矣然其政令猶依倣先古之格恤民之典求言之詔雖或屬文具而猶存其名知其爲懿美也至於白河併其名不舉也而興造之費空竭府藏其所以爲功德三千佛像四十萬塔婆皆塗民之膏血耳往時相家之侈靡凋弊公私毒被天下然民猶曰是某相所爲也非天子所知也至白河收復其權政由已出則被天下者皆其毒也怨之所歸不在彼而在此故白河之收權適所以收天下之怨也是猶人抱積病者當其有疾蹙額抱心以涉日雖欲恣飲噉不可得幸而得疾



稍遜乃暴食縱酒宿疾乘之變成別症吐瀉狼籍而不可救保元之亂是已當相家專權曰賄賂公行而已至帝之聽政納財者得國司至父子三四人共宰一國則其民何罪乎不翅此也宇多欲禪位而已看護之後三條之志亦如此皆為天下慮爾白河則欲縱已之欲背父遺詔舍其二弟而立堀河堀河崩又立五歲之鳥羽猶可也鳥羽纔弱冠而又奪之以與五歲之崇德故鳥羽又尤而倣之奪以予三歲之近衛以速天下之亂遂致其後有八歲之天子與五歲之上皇亂曷有已哉相家

立幼弱之外孫資其專權云爾天子而何苦為此乎當相家權盛聽其所廢立而不得自恣自恣而後天下益不服大亂塗地夫宗廟之所託生民之所仰而以襁褓嬰兒為之是之謂以天位為戲是戲也則天下誰肯敬戴之故至使天下武夫健將視天子如木偶土梗視朝政如塵飯土羹者皆其自取也

堀河天皇 諱善仁白河第二子母中宮藤原氏關白師實養女在位二十五年改元

七曰寬治嘉保永長承德康和長治嘉承崩壽二十九火葬香隆寺

十二月天皇即位於大極殿生八歲關白師實攝政



太上天皇聽決萬機  
寬治元年丁卯春二月上皇幸鳥羽宮儀衛如在位時  
夏五月又幸宇治留三日冬十二月出羽夷酋清  
原武衡家衡等作亂陸奥守源義家討平之初清原  
武則以切拜鎮守府將軍生武負武衡武負為嗣武  
負生真衡真衡生成衡真衡有異母弟家衡異父弟  
清衡以事相隙構兵及義家為守攻家衡不克叔父  
武衡又援之據金澤柵義家築長圍持久困之終拔  
之斬武衡家衡義家從父賴義征安倍賴時九年平  
之曰前九年之役至此三年平之曰後三年之役義

家奏捷因請下官符還獻二酋首又賞將士有功者  
朝議以為私鬪不許下符即奔首於途而還

二年戊辰春上皇幸高野山敕置阿闍黎賜僧粟帛後

又幸金峯山亦如之冬幸延曆寺留三日自是數幸

焉罷太政大臣信長以攝政師實代任

三年己巳春正月天皇加元服夏師實罷太政大臣

四年庚午春上皇幸熊野敕奉込田百餘町

五年辛未夏左馬允源義家與弟義綱有隙將鬪敕禁

三家兵士入京師

七年癸酉春立女御篤子丹親王為中宮長於帝寸九



歲夏上皇慶法勝寺大像放左右獄囚六十人

秋流近江守高階為家於土佐緣坐者解任贖銅有

差因興福寺僧徒誹其侵蒲生郡神人也冬罷右

大臣顯房右大將以其子權大納言雅實兼右大將

嘉保元年甲戌春罷關白師實以內大臣師通代任罷

左大臣俊房左大將以權中納言忠實兼左大將忠

實師通子山秋前太政大臣藤原信長右大臣源顯

房並薨

二年乙亥夏六月上皇徙御閑院始置院別當撰納言

參議為之設兵曹置北面士宿直院中奉宣旨施行

曰院宜上皇所愛皇女准中宮號郁芳門院明年崩

上皇哀戚遂削髮稱法皇然聽政如故

兼德二年丙寅秋法皇毀閑院移營於鳥羽

康和元年己卯夏關白師通薨師通從大江匡房受學

務進材能黜勢利嘉保至康正朝綱稍正至是患頭

瘍歲年三十八師通不憚上皇親政曰豈有遜位之

君而憂車於門者邪上皇聞之頗自斂及其薨無復

憚意是歲策仁和寺覺行為法親王覺行白河皇

子雍髮者法親王始此凡白河皇子為法親王者三

人為僧者三人堀河鳥羽以後世世有之不可枚舉



二年<sup>庚辰</sup>夏先是大内火上御堀河賀陽兩院至是宮  
成還御秋以權大納言忠實爲右大臣權大納言  
雅實爲内大臣  
三年<sup>辛巳</sup>春前太政大臣師實薨冬對馬守源義親  
劫掠鎮西敕討捕之流隱岐義親義家子  
五年<sup>癸未</sup>秋立皇子宗仁親王爲皇太子冬以内大  
臣雅實兼左大將權大納言藤原家忠兼右大將家  
忠師通弟也家忠素希望大將而法皇欲以其所罷  
藤原宗通任之家忠患之謀於忠實忠實教以密託  
中宮爲内援從之法皇言旨於帝帝曰資望不及家

忠又非有逸才可超擢也法皇不能奪

長治二年<sup>乙酉</sup>冬以右大臣忠實爲關白是歲旱疫

嘉兼二年<sup>丁亥</sup>秋七月天皇崩帝留心政治諸曹所奏

夜輒覆視可疑者御批使重議嘗聞一官女談有所  
衆某貧將逃亡聞之敕一僧修法未刻期預賜兵衛  
尉一人以賞其勞得尉者例出錢五萬匹僧任其人  
辨功錢而請期帝曰所衆某貧宜以汝意私給錢於  
彼不必煩修法也其用意惠下如此時源俊房藤原  
通俊大江匡房藤原季仲等列朝帝敬重之每事咨  
詢以爲得人不愧古也然白河法皇決政院中帝不



能有所為 葬堀河天皇

鳥羽天皇

諱宗仁堀河長子母贈皇太后藤原氏權大納言實季女在位十七年改元五日天仁天永永久元永保安禪位皇太子後三十三崩壽五十四葬安樂壽院塔

冬十二月天皇即位於大極殿生五歲關白忠實攝

政白河法皇聽決萬機先是東宮大夫藤原公實以

帝舅希望攝政屢言於法皇法皇未決至即位日御

內殿不通人院別當源俊明入門者拒之俊明日面

稟急切事排闥而入奏曰日已盱未舉禮何法皇曰

攝政果可誰屬關白可否俊明為繆聽高聲答曰唯

即退出造詣忠實第傳宣攝政急行即位禮

天仁元年戊子春隱岐流人源義親作亂出雲救因幡守平正盛討誅之秋前鎮守府將軍陸奧守源義家卒

二年己丑春敕左衛門尉源為義討美濃守源義綱于近江捕流佐渡先是源義家子義忠所殺莫知誰所使朝廷意源義明捕誅之義綱義明父也走據甲賀山為義親子為祖父義家子養

天永二年庚寅冬權中納言大江匡房薨匡房為三朝帝師有器識

永久元年癸巳夏延曆寺僧徒數千詣闕訴興國寺不



三年<sup>未</sup>夏以丹大臣雅實為右大臣大納言忠通為

丹大臣

元永元年<sup>戊</sup>春正月立女御藤原璋子為中宮璋子

故大納言公實女嘗為法皇子養許嫁關白忠實子

忠通法皇使忠實女納宮辭乃變約納璋子璋子如

為法皇所鍾愛及長私焉至入宮猶不改帝知啾之

二年<sup>己</sup>冬輔仁親王薨輔仁後三條第三子白河異

母弟有才學後三條愛之遺詔立第二皇子實仁為

白河儲貳以次及輔仁及實仁早世白河芽之立堀

河及堀河疾今上未生中外屬望輔仁終不得立輔

仁退居北山花園琴歌自娛法皇優給食邑慰之一

時名士多在遊世稱三宮百大夫

保安元年<sup>庚</sup>冬罷關白忠實<sup>子</sup>覽文書

二年<sup>辛</sup>春以內大臣忠通為關白初法皇敕忠實女

納宮忠實謂上輕謙不可保位辭之既而上稍悛忠

實悔之會法皇幸熊野帝敕忠實納女忠實喜裝奩

已備法皇還怒罷之忠實懼退居宇治禱神復職法

皇欲以其子忠通代父辭曰臣家世此職有父子授

受禮今不得行之且父廢子登臣所不忍法皇為動



容救復忠實職消不敢出乃遂罷之

三年壬冬以右大臣源雅實為太政大臣特救在關

白上非藤原氏上此官始此雅實右大臣顯房子質

直敢言為法皇所敬憚每省其父父亦改容

四年癸春正月法皇立顯仁親王為皇太子使天皇

禪位帝年二十一太子甫五歲中宮璋子所生

崇德天皇

諱顯仁鳥羽長子母中宮藤原氏大納言公實女在位十九年改元六日

二月

天治大治天養長承保延永治禪位皇太弟後二十三年崩于讚岐壽四十六葬白峯

天皇即位於大極殿關白忠通攝政法皇聽政

院中上先帝尊號太上天皇

天治元年甲辰秋七月罷太政大臣雅實

天治三年

戊申冬以攝政忠通為太政大臣

四年己酉春山陽南海賊起救備前守平忠盛追捕

秋七月法皇崩太上天皇聽政院中法皇在院決

政四十餘年擁立三帝天子仰成篤信佛造丈六像

三百餘等身像三十餘小佛不知數多建寺塔數禁

諸國殺生燒漁網雖釋奠用素饌葬白河天皇

長養元年壬子春正月前關白忠實請一入朝坐攝政

忠通上聽之是月得長壽院成擢左衛門大尉平

忠盛為刑部卿聽大昇殿上皇漁色戮微行忠盛



每隨及建寺命董役故賞之諸卿賤其門地耻與爲  
 伍謀乘間刺殺之上皇益寵之  
 二年<sup>癸丑</sup>上皇納忠實女泰子  
 保延元年<sup>乙未</sup>春以頻年饑疫多災異盜賊起救諸儒  
 言政事得失式部大輔藤原敦光疏陳七弊曰踈祭  
 祀不信佛奪農時重賦斂縱奢僭廢學校虛府庫  
 二年<sup>丙辰</sup>冬以權大納言藤原賴長爲內大臣賴長忠  
 實子忠通弟也  
 三年<sup>丁巳</sup>左兵衛尉佐藤憲清辭官而衣憲清博通兵  
 書精射好和歌爲上皇宮北面士有寵而有遁世之

志一日決志陳情辭官還家有稚女迎牽父衣憲清  
 蹴之墜牀直出削髮改名西行年二十三遂周遊海  
 內詠歌自娛其妻亦爲尼時伊賀守藤原爲業與弟  
 賴業爲經皆爲僧隱大原山與西行相唱和爲業著  
 大鏡紀文德以後八朝事  
 賴襄曰所貴於士者以其知時也時有勢焉有機  
 焉勢所推移機所起伏非必難知也而莫之知者  
 有所蔽耳唯有識之士能先見之去危就安去濁  
 就潔舉世不知而已獨知之知之明故決之果彼  
 之所驚我以為當然如藤原憲清不其然乎當是



之時天下之勢何如哉君臣殉私廉耻喪亡國家  
紀綱所以維持天下者無一存者而天下之武健  
桀驁者隱然成黨於下竊笑朝廷以爲不足畏朝  
廷方計較閨閣之寵易置童蒙之君宰執之臣骨  
肉爭權不省宮城之外有何事大亂之機將發矣  
大而上下晏然處之何哉譬若失火之家舉家宴集  
謹譱及隣閭來救始知之彼汨沒於爭競之間中  
熱外譟顛倒是非是以其機露於前而不能見憲  
清資不過北面官不過左兵衛尉處一世奔波之  
後有以窺其端倪以爲事勢如此官不可爲故雖

頗受寵使而决然去之其曰歸佛辭世者特託焉  
而遁或觸焉而發耳世蓋駭愕以爲不近人情不  
知自憲清視之舉朝之士皆喪心者也憲清棄官  
之歲而藤原賴長爲內大臣後二十年而保元之  
禍作自是喪亂蔑資海宇反覆而憲清豈居川觀  
超然事外嗚呼可謂士也已史稱憲清博通兵書  
精射善歌蓋備文武才略者使少營求攀援而進  
如藤原信西或所不難而不屑也乘世之亂依附  
姦雄樹立功名如大江廣元又所優爲而又耻之  
觀其異日見源賴朝贈之寶玩而出門拋與兒童



可以見其志矣。世稱其無欲而已。吾則欽其有耻。有識也。古曰：利使智昏，憲清唯有耻也。是以能識一世之所不能見也。如藤原敦光，稱文學之士，應教陳得失言，及敬神佛興學校，蓋三善清行之所。以言於延喜而敦光拾之，是為何等時而為此迂拘之說而不耻邪？如藤原為業兄弟，辭官隱居，著史自遣，蓋亦知時之非也。紬繹前事，託空文以自見，此則憲清之徒也。

五年<sup>己未</sup>秋八月立皇弟體仁親王為皇太子。以丹大臣藤原賴長為傳。

永治元年<sup>辛酉</sup>上皇薙髮稱法皇。冬十二月法皇使天皇禪位於皇太弟體仁。初法皇多內寵，最後納中納言藤原長實女，生子寵專房，稱美福門院。生體仁。生三月立為儲貳，得子欲其速得位，至是法皇諭帝禪位。即日從書詔，詔案改皇太子曰皇太弟。帝欲須明日審議，法皇不聽。時百官已備儀待詔出，而中使往復數次，終不聽。及暮傳劔璽。帝年二十三，太弟生三歲。

近衛天皇

諱體仁，鳥羽第八子，母美福門院藤原氏中納言長實女。在位十五年。政

元五日康治天養久安仁平久壽崩，壽十七大葬，船岡山西野。



十二月天皇即位於大極殿關白忠通攝政法皇決  
政院中上先帝尊號太上天皇於是世稱法皇曰本  
院上皇曰新院

久安三年<sup>丁卯</sup>春左大臣源有仁罷尋薨始為羽上皇

好修容儀有仁亦喜修飾朝服有稜烏帽有額始於

此

六年<sup>庚午</sup>春正月天皇加元服三月立左大臣賴長

女多子為皇后夏六月立攝政忠通女呈子為中

宮以賴長內覽文書初賴長

通賴長欲石多子不被許忠實親請之法皇而得之

及立呈子賴長不悻忠實欲使忠通讓攝政於賴長

而他日及忠通之子又請之法皇忠通奏賴長凶險

不可忠實怒乃曰攝政朝廷所授長者吾所與乃

令左衛門尉源為義遣兵入忠通第奪藤原氏傳家

里器朱噐臺盤以授賴長又奪其邑獻之法皇因請

使賴長領內覽於是賴長得專政忠通備位而已帝

稍長親信忠通惡賴長然厭於法皇不得如意居常

鬱鬱積成疾

仁平三年<sup>癸酉</sup>帝有目疾欲禪位於雅仁親王之子守

仁關白忠通兼首奏請再三法皇意忠通利其幼弱







贊之內大臣實能知之入諫曰天位宗廟所幽贊非  
人力陛下宜以天命自安今信諛言輕舉震驚殞宮  
恐鬼神不右上皇不聽乃令賴長誘召將士先是實  
能密啓法皇曰宮車晏駕大亂必興宜豫備之法皇  
乃署源義朝賴政等十餘人名屬美福緩急召之時  
上皇謀頗漏朝野洶洶帝召將士自衛遣檢非違使  
近畿諸路捕兵士入京者時上皇居鳥羽宮法皇崩  
七日修法會田中殿上皇不臨出宮入據白河北殿  
召賴長間道入召源爲義等辭強召至陳策奉上皇  
兵不至遂奔關東其子爲朝請即夜直襲大內火攻

取帝奉上皇代居事可立定賴長皆不聽曰吾已約  
南都衆徒明日必來然後戰十一日帝御東三條殿  
關白忠通以下皆從遣源義朝平清盛等攻白河殿  
義朝請火以之上皇大敗出走不能跨馬藏人平信  
實累騎將東奔扶掖至如意山徒步傷足委頓揮諸  
將散之及夜從者肩負出京師無敢舍者投僧房得  
粥進翌日薙髮入仁和寺不納事聞帝遣兵守之遂  
火上皇宮及賴長以下黨與十二第前關白忠實聞  
敗出奔南都賴長走中流矢扶上輿欲就忠實忠實  
拒之曰安有氏長者而死鋒鏑者吾不欲見此薄命



日本政記 卷之九  
兒乃辭去死少納言藤原通憲獻策榜亂黨姓名朝  
堂各署流貶處所於是多出降者乃悉論死右大臣  
藤原雅實大納言藤原伊通等曰自弘仁誅仲成未  
嘗加刑朝臣况在諒闇乎通憲曰非常之事宜非常  
議之不可遺後患令重仁削髮流賴長諸子及其黨  
卿以上忠實以忠通奏請得釋為義匿於義朝所清  
盛叔父右馬助平忠政亂黨也清盛素與有隙乃殺  
之以搖義朝帝果命義朝誅為義義朝請以已功贖  
之弗聽乃謀於其臣鎌田政清政清曰齊死寧死於  
子乎乃使政清誘殺流為朝伊豆遂流上皇於讚岐

通鳥羽欲拜辭山陵不許

賴襄曰保元之亂其發晚矣當發於圓融花山之  
間矣而未發也當發於三條後一條之際矣而未  
發也何以言之夫保元之事雖出帝王之爭位抑  
亦出於相臣之爭權相臣爭權自昔而然兼通兼  
家以兄弟爭之道兼道隆亦然伊周道長則以叔  
姪爭之而其於帝王各有所黨欲援而擁之以逞  
已志但彼未及用于戈而勝負已定故曰未發也  
雖然兼通兼家相驅逐於朝廷其與用又相距無  
幾源賴信事道兼欲為刺殺道隆因兄賴光言而



止使其不止則今日之爲義義朝也伊周弟降家  
桀悍有氣至射中上皇衣使其助兄攻道長立其  
所欲立亦所不憚爲但無親信兵士如源平者故  
不能爲耳故曰保元之禍其發晚矣夫崇德雖希  
復位非賴長從史黨援之烏能以深宮弱質驟決  
意動兵乎而烏羽之止後由河實由於忠通世以  
忠通爲溫厚長者非賴長凶險之比吾以爲忠通  
特其言語可聽耳其姦則勝賴長也夫四宮爲崇  
德之同母弟而美福門院勸上皇立之者何哉四  
宮之子守仁早喪其母養於美福美福無他子可

立而愛其所鞠育故欲立四宮而及於此也近衛  
帝之患目欲傳位於守仁忠通數爲請之法皇至  
再三不已是先保元三年矣夫帝之患目微疾也  
未必欲俄去位而忠通忽欲易其位已可疑矣及  
近衛崩議繼嗣美福欲直立四宮則忠通亦贊成  
之蓋四宮踈遠無寵者然以守仁故出入美福之  
宮爲其所庇眷忠通亦結媚於美福共相結託以  
傾賴長賴長所以失寵於法皇而走黨崇德者以  
此昔者弘仁之變無藤原仲成則平城無賴舉事  
也兼和之恒貞安和之爲平援之者與擠之者皆



出於下勢每然也故保元之禍雖由白河鳥羽以私愛廢立天子然發之者忠通賴長也二人之相軋本由其父忠實忠實之憎忠通以其代已執權父子且然況兄弟乎況叔姪乎當時君相皆然也君已徇私相亦營私私之極敗倫理亡廉耻而不顧壞其紀綱非一世也故曰其發晚矣而發於此爾夫欲濟其私不得不用兵而天下之兵皆在武臣之手不得不借其力奪一朱器臺盤亦借源爲義兵况爭國乎故彼此並借人兵以決勝負如借人錢以爲博奕勝非我勝也他人勝也天下之遂

歸於武人奚足怪哉

冬十月敕復記錄所 是歲敕畿內七道造營大內  
二年<sub>丁丑</sub>夏左大臣藤原實能罷 秋八月以藤原基實爲右大臣忠通子年甫十五 冬十月大內成初關白忠通請修宮室鳥羽上皇憚勞費不果至是藤原通憲決議成之詔復記錄所於太政官朝所復內宴及相撲節會 進造宮諸國司七十二人位

三年<sub>戊寅</sub>秋八月天皇禪位於皇太子

二條天皇

諱守仁後白河長子母贈皇太后藤原氏大納言經實女在位八年改元

五日平治永曆應保長寬永萬禪位皇太子而崩壽二十三火葬香隆寺



冬十二月天皇即位於大極殿尊先帝曰太上天皇  
次政院中右大臣基實關白庶政

平治元年<sup>卯</sup>冬十二月右衛門督藤原信賴以左馬  
頭源義朝兵作亂圍上皇宮殺少納言藤原通憲遂  
幽上皇及帝於宮中帝逃幸太宰大貳平清盛策以  
其兵討賊信賴伏誅義朝東走為其下所殺梟首京  
獄清盛以下進爵有差初信賴三位忠隆子貌美幼  
寵於上皇累遷中納言兼今官恃勢驕肆人呼曰惡  
右衛門督希望為大將數請上皇上皇以語通憲通  
憲諫之圖唐安祿山事跡上之信賴啣之稱病不朝

信賴素善於中納言源師仲就其第講武事通憲文  
章博士實兼子強幹有才學自相有兵死法或曰為  
僧可免遂削髮曰信西以上皇乳母子親近用事義  
朝嘗請與婚鄙之不許而為子娶清盛女經宗惟方  
等皆嫉忌惟方又與信賴有姻遂相共謀除之因引  
義朝為黨關清盛赴熊野舉事九日白虹貫日通憲  
察將有亂入奏之上皇內宴乃密告之宮女而出奔  
大和信賴等不知以為必侍宴圍而焚之不在乃焚  
其第遂幽上皇遷帝使經宗惟方伺察動靜自稱大  
臣大將黨與皆授官以義朝為播磨守十三日獲通



憲於石堂山殺之梟首信賴居朝餉所專決諸政公  
卿以下俯伏倍位獨光賴不肯出信賴矯詔大會公  
卿議事光賴乃出戒從者有變以我首免勿辱賊手  
遂入曰今日朝班何異告左衛門督也因進坐信賴  
上端笏厲聲曰聞今日有旨召百僚不至有誅抑所  
議何事信賴俛首衆皆屏息光賴回視久之曰無所  
議則請退乃出召惟方及經宗責以大義歔欬流涕  
使保護二宮曰平氏還力能匡復狂賊不能久也惟  
方等悔悟清盛還途聞愛欲避之重盛奮決議歸六  
波羅策使人潛入訶事經宗惟方教帝逃出平氏兵

迎路入其策公卿多踵至上皇亦潛出入仁和寺信  
賴方醉臥及醒懊悵曰惟方負我惟方短小多智世  
呼爲小別當至是又呼中小別當謂其中立能左右  
也救平氏討賊以大內新建恐罹兵燹宜誘賊出外  
戰重盛且戰且卻誘賊至其第別遣兵入大丹賊進  
退失據遂敗走信賴初盛氣指揮及聞敵呼譟至怖  
失色不能騎追及義朝於八瀨呼請與偕義朝怒扶  
其面去乃趨仁和寺求哀上皇上皇爲請上釋之不  
報平氏兵以救旨來捕誅之遂囚其黨七十餘人成  
親以重盛姻免死處流其餘公卿貶官清盛及子弟



皆進官。流通憲子十二人。世以爲出經宗。惟方所爲也。信賴聞上皇宮。宮人多墜井死。左大臣伊通戲曰。殺人多者得賞官。井當先受官。義朝東奔。至尾張。投鎌田政家。妻父長田忠致。家忠致心動。伏兵浴室殺之。及政家獻其首。賞爲壹岐守。忠致歎望平氏臣家。貞者請斬之。以懲不忠。不許。義朝諸子皆爲平氏所捕殺。獨第三子賴朝。清盛繼母爲尼者憫之。爲請免死。流伊豆。婢子三人皆幼。以其母殊色。清盛納之。因亦得免。平治之亂。盡出於藤原信賴乎。賴襄曰。不然。信賴

白面狂童耳。不過希望大將。何必舉兵劫宮。徒帝幽上皇。欲何爲乎。彼雖狂騃。何遽欲身爲帝王乎。且上皇乃其所受寵昵者也。徒帝可也。何幽上皇。然則出於源義朝乎。曰。不然。義朝之歛望。爵賞信矣。然不至蹂躪宮闕以求之。信賴之不足與有爲。寧有不知受其叙爵。晏然居之。何恃而然乎。饒令其怨通憲。斃之於路。如殺犬耳。何至犯兩宮。且其心所仇者。平清盛。彼雖強宗。兵不精於我。使義朝有意舉事。何不直攻之。而攻三條殿乎。然則平治之事。出於誰。曰。出於藤原經宗。惟方自昔嬖爲大



子外舅執政常也。經宗爲帝之舅，惟方爲帝之乳  
母子二人者，以爲帝立，則已執政必矣。而政在於  
上皇，通憲用事，是二人之所不平也。是以視信賴  
之不逞於通憲，且輕躁易動，故從史使作亂，患其  
無兵也。視義朝之怏怏，教信賴結之，以清盛爲通  
憲親姻，其不在草率舉事，蓋皆出二人之計。其  
本意在除通憲，廢上皇，然後已擁帝以擅政。不然  
何以及平氏歸京，獨扶帝逃出而奪上皇於賊乎？  
信賴不足言也。義朝武人，憎於朝典，恃二人以爲  
可得志而利太害止，蓋噬臍而不及也。二人奪賊

名於人，而已盜其功，及其得志，勸帝爲政，不使上  
皇預焉，可以見其情矣。是以上皇憤怒，借平清盛  
之手，以逐二人，而清盛威權倍起，又可以見其勢  
矣。雖然，二人皆巧黠多智，不露蹤跡，故無幾召還。  
經宗又以外戚，故富貴終身，時無燭其姦者耳。故  
襄以爲保元之亂，出於忠通賴長，而平治之亂，出  
於經宗，惟方彼皆驕逸不更事者，故以兵爲易事，  
不輕忽舉之禍，遂至此。如藤原成親亦然，譬若悍婢  
黠豎，利主家財物，注火其屋，欲乘擾攫取之。若夫  
義朝清盛，謙從之有力者，赴救効力，焦頭爛額，或



為其誅誤至胥以陷罪一勝一負所就迥別其初  
念皆不交此也時去火其星亦未對其星之  
永曆元年庚辰春正月納太皇太后藤原氏于宮大納  
言公能女為左大臣賴長所養迎衛皇后是也保元  
亂後幽居上聞其美諭旨公能納之朝臣公卿引唐  
高宗納武氏事諫之上皇亦不可上不聽曰是朕家  
事不問外議天子無父母何有於先皇哉遂冊立為  
皇后世呼二代后 二月上皇令平清盛收藤原經  
宗流于阿波藤原惟方流于長門經宗以上舅惟方  
以乳母子親任用事每事以上旨行不使上皇知上

皇自仁和寺遷八條第時登閣觀望二人以上旨施  
板為蔽上皇患收之清盛欲殺之前關白忠通請而  
減死 秋八月以內大臣藤原伊通為太政大臣基  
實為左大臣藤原公能為右大臣藤原基房為內大  
臣基房忠通子伊通上疏言三事一曰用人材宜舍  
短取長二曰宿衛宜選材武不可備文其三曰君臣  
所學皆要濟時不宜徒事詩賦 是歲以平清盛叙  
三位尋任參議踰歲兼右衛門督檢非違係別當為  
權中納言

應保元年辛巳秋九月奪左中將藤原成親右少辨平



時忠等官皆上皇所親近也帝啣上皇以經宗等故報之也

二年壬春三月召還流人藤原經宗尋復本官是歲平清盛叙從二位

長寬二年甲秋八月崇德上皇崩于讚岐崇德在遷處刺血書大乘經成請藏京師佛院後白河天皇不許崇德大恚齧血出血每軸書曰願為大魔王腦亂

天下以五部大乘經廻向惡道自是成疾遂崩其後亂不止敕建廟粟田祀之冬閏十月以權大納言

藤原兼實為內大臣兼實基房子是歲前關白忠

通覺忠通工歌詞善書嘗有乞寺榜者既成聞陸奧押領使基衡所求怒奪還之

永篤元年乙平清盛任權大納言夏六月天皇不豫立皇子順仁為皇太子禪位尋崩帝頗用心政治

與關白基實謀未嘗咨稟上皇時論謂帝長於政治短於孝道

六條天皇諱順仁二條第二子母伊岐氏大藏少輔兼盛女在位四年改元一曰仁安禪位皇太子後八年崩年十三葬清閑寺

秋七月天皇即位於大極殿甫二歲關白基實攝政後白河上皇決政院中八月恭二條天皇興福延



曆二寺會葬爭班構兵京師訛言上皇令僧徒討平  
氏平氏聚兵自衛大內亦戒嚴土皇親往諭清盛清  
盛稱疾不見

仁安元年丙戌春三月召還流人藤原惟方 秋七月

攝政基實薨 近衛以左大臣基房攝政 冬十月立

皇叔父憲仁親王為皇太子甫六歲初上皇納兵部

少輔平時信女嬖之稱建春門院生親王欲立之親

王母清盛妻妹也 十一月罷攝政基房左大臣以

經宗為左大臣內大臣兼實為右大臣權大納言平

清盛為內大臣

二年丁亥春二月以平清盛陞從一位太政大臣夏五

月辭削髮曰淨海世稱太政入道

三年戊子春二月天皇禪位於皇太子

賴襄曰吾嘗論平清盛之不臣皆做藤原氏所為

者不可獨罪清盛而使其勢驟至此者後白河上

皇也請詳論之夫平氏自白河鳥羽之世已受寵

任門望出源氏之上帝以無望之親王忽得大位

而恐失之故倚有望之武臣以為重保元之變清

盛功勞不及源義朝而賞則過之猶延元帝之寵

足利高氏過新田義負視其門望之高下焉爾故



藤原通憲不許婚義朝而連姻清盛君臣同見抑  
彼揚此遂激成平治之亂義朝無義負之臣節而  
清盛坐得尊氏之所圖皆帝致之也清盛心知帝  
之無望而倚已之望也意素輕之矣及上皇以先  
朝定議禪位二條帝欲已聽其政如白河鳥羽而  
帝與其親信謀不使上皇逞志上皇已喪通憲矣  
尤倚於清盛借其力以除帝之謀主難除者已借  
其力不得不醜其勞今年任中納言明平任大納  
言勢已駸駸矣及帝崩太子立上皇又欲別立其  
所愛犯眾情之所不是而必行之則又借清盛之

力以爲高倉之所出平氏而其舅無望清盛亦平  
氏而威名著世是真可倚以爲大援也於是驟進  
其官爵自內大臣直超拜大政大臣是顯然以異  
時外戚攝政之地與之也使清盛謹慎有學之君  
子猶不能不自恣况武人之負功恃力者其驕肆  
不忌憚固其所也亦猶延元之假尊氏大將軍之  
地故曰上皇使之然也夫清盛虎世上皇傳之翼  
而騎之欲中下不可得况欲搏而斃之速其噬獲  
莫足怪焉清盛之意則以爲既與我以藤原氏之  
地藤原氏之所爲無不可爲也於是納女爲右立



其所生為天子已為外祖專政已之子為外叔任  
左右大將族類列卿相莊園跨天下而天下之兵  
役屬其大半則出藤原氏之所不及有其所不及  
故為其所未為亦莫足怪也天下之兵半屬平氏  
半屬源氏源氏之意則以為彼之所為我何有不  
能為是以奮起取而代之如雙虎相鬪一斃一在  
在者負隅後白河上皇懲而不復櫻之建久之事  
是也後鳥羽上皇櫻之而大傷兼久之事是也後  
醍醐帝乘其自敝殪之而更養一猛惡者延元之  
事是也



