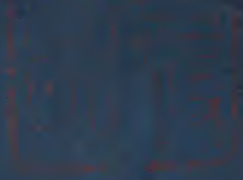


斷家譜

貞

也



庫	文	閣	內
一五七函	三五九〇	三一冊	和書類
架			

(八-才)

內閣文庫	
番號	和 32590
冊數	31 (18)
函號	157 400

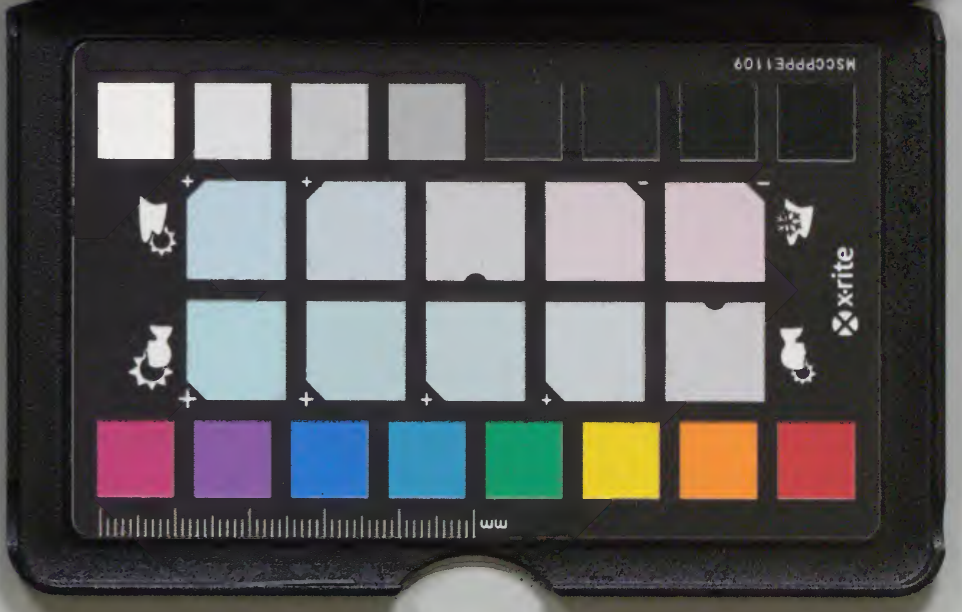


A 1 2 3 4 5 6 M 8 9 10 11 12 13 14 15 B 17 18 19

Kodak Gray Scale



Kodak, 2007 TM: Kodak





勘家譜卷之十七目錄也之部

四万五千石
 三百俵
 五千石
 五百石
 三十石
 千石
 千四百五十石
 七百石
 五百石
 千二百石
 三百二十俵

本家相續

山崎虎之助
 山崎縫殿助
 山口半九衛門
 山口久太郎
 山内 兵助
 山内九郎太郎
 山岡三郎兵衛
 山岡伊右衛門
 山岡金十郎
 山本千之助
 山本惣次郎



山本辰之助

二百五十石
百五十俵
七白石
五百石

四百石
百俵
四百石
二百俵
六百八十石
二百石

系圖子載

山本辰之助
山本善三郎
山田久米之允
山田八九衛門
山田權九郎
山田市九衛門
山田九大夫
山田熊五郎
山田次郎右衛門
山中市兵衛
山中源九衛門
山中新次郎
山中源四郎



山本

四百五十石
百五十俵
三百俵
四千五百石
千五百二十石
千一石
三百俵
二百石
二百俵
二百俵
百五十俵
合三十五家

内二百俵
御藏米

山下内記
山下勘解由
山名左膳
保田縫殿助
梁田主殿
梁田平七郎
矢部荒之助
矢部三之助
八木庄十郎
八木三郎四郎
數田八十八



宇多源氏

山崎

本國近江

紋披扇四目結



佐々木源三秀義三世
山崎六郎憲家後胤

重家

山崎源太左衛門

江州大上郡山崎城主四拾一歳而没
法名是覺

宗家

六郎左衛門 與一左衛門 丹後守

江州山崎城主五拾五歳而没
法名覺能

行家

源太左衛門 志摩守
仕織田信長年四拾五歲而没
法名覺滿

家盛

與市 左馬允
仕秀吉公
於攝州三田城賜一萬石
慶長五年庚子關ヶ原乱
大神君^曰御奉公後賜因州若櫻城
同十九年甲寅十月八日病卒年四十八
法名宗覺

頼壽

長壽丸 右京進
宮城丹波守豊盛養子

家治

左近 甲斐守
妻池田備中守長幸女
再妻木下少將勝俊女
慶長十九年甲寅賜遺跡
元和三年丁巳轉因州若櫻杉備中國成羽城
寛永九年壬申 御遺物銀三百枚拜領
同十八年辛巳賜讚州丸龜城
慶安元年戊子三月十七日病卒年四拾七葬青松寺
法名桂巖院正溪遊覺

女子

神田御殿^曰御奉公御臺所女中頭

俊家

左近 志摩守

母池田備中守長幸女

妻稻葉民部少輔一通女

寛永十八年辛巳十二月三十日諸大夫改志摩守

慶安元年戊子賜遺跡護洲丸龜城

同三年七月十九日繼目御禮黃金二拾枚綿百把父遺物

備前兼光御腰物獻之

同三年庚寅九月十九日

大納言様 亮御衫徒御祝儀衣折二獻之

同四年辛卯十月二十六日於丸龜卒年三十四

法名興源院靈泉瑞覺大禪定門

内藏助 勘解由

豊治

分知五千石

子孫相續

女子

高力左近大夫隆長妻

女子

藪 大納言 嗣孝妻

弘家

源三郎 伊織

女子

治俊

虎之助

無嗣断絶

母家女

慶安五年壬辰二月八日賜遺領四万五千石外五千石叔父

勘解由豊治分知之

同十三日繼目御禮獻黃金二拾枚

明曆三年丁酉三月六日秩年七葬吉松寺

法名天心院栄覚宗春神童子

[Faint bleed-through text from the reverse side of the page]

藤原

山崎 本國伊勢

紋 丸之内上羽蝶
風車

權八郎正信
三男

山崎勤兵衛

正長

生江戸

寛永十八年辛巳六月朔日始

御目見同十九年壬午入御小性組岡部丹波守組

正保元年甲申十二月二十五日賜三百俵

寛文三年癸卯日光山供奉

後小普請堀田河内守組時

元禄九年丙子病没

某

新五郎

隱居雪公羽

生江戸

元禄九年丙子七月六日跡目入小普請堀田河内守組
同十二年己卯三月十九日入御書院番三枝撰津守組
同十七年甲申二月二十二日進物番
後小普請永見新右衛門支配時
享保十八年癸丑五月二十五日隱居

女子

御書院番

山崎數馬 正虎妻

女子

御小性組

杉浦市兵衛恒隆妻

山 縫殿助

某

母久松大和守定持女

正徳元年辛卯生江戸

享保十八年癸丑五月二十五日家督三百俵入小普請永見

新右衛門支配

元文二年丁巳十二月四日入西丸御小性組

後小普請長田越中守支配時

安永三年甲午六月二十七日改易年六拾四

正次

十五衛門

母同上

為新山崎十五衛門正直養子

某

菊三郎

新兵衛

母

断絶

寛延元年戊辰生江戸
安永三年甲午六月二十七日重追放年二拾七

多々良

山口 本國尾張

紋唐菱

重恒

母小坂孫九郎雄吉女

妻佐久間大膳亮勝之女

慶長十二年丁未

台徳院様被召出賜三百俵

寛永九年壬申御書院番組頭同十二月十四日叙諸大夫改

備前守

同十年癸酉四月二十二日御加増七百石後又領之内五千石
分知賜之

正保四年丁亥正月十二日御小性組番頭
慶安元年戊子十月二十七日御書院番頭
万治二年己亥七月四日依病氣御役 御免寄合
同年八月二十日没年五十三

半左衛門 平兵衛

重直

母佐久門大膳亮勝之女

妻木林川伊賀守重政女

万治二年己亥六月三日没葬芝青松寺
法名圓鏡院明憲正光

寛永十六年己卯生江戸
万治二年己亥十二月二十五日跡目寄合
同三年庚子十一月十八日定火消被 仰付且酒井長門寺
坂部三十郎屋敷賜之御役屋敷被 仰付之

同年十二月二十八日布衣
寛文二年壬寅十一月朔日来年四月日光御供被 仰付
同三年癸卯正月二十七日日光路用銀二百枚拜領
延宝三年乙卯十月十八日病没年三拾七

小坂長左衛門

重時

母同上

小坂助六養子

左兵衛

某

母森川伊賀守重政女
生江戸

寛文三年癸卯七月二十四日夭葬青松寺
法名空山幻秋童子

重長

半左衛門

母

延宝三年乙卯十二月十一日跡目五千石寄合
同七年己未六月二十七日没年拾五

無嗣

源氏

山口 本國丹波

紋 雁金 翟

勘兵衛直方 四男

山口十兵衛

直知

生江戸

寛文二年壬寅十二月九日賜分知五百石入小普請其後
松平主計頭組時
宝永二年乙酉正月八日病没葬駒籠蓮光寺
法名英雄院本誓理玄

直貞

實房

十三郎

生江戸
貞享三年丙寅五月九日没年二十九葬駒籠蓮光寺
法名覺性院

久次郎 齋宮

某

實同姓小次郎直宗男
實母家女

妻桐間御書頭岡部石見守長興女

生江戸

宝永二年乙酉三月二十九日跡目入小普請松平主計頭繼
同年六月十日繼目御禮獻銀馬代
其後小出伊織支配時
享保十三年戊申九月没

久太郎

断絶

直義

母岡部石見守長興女

生江戸

享保十三年戊申十二月十二日跡目五百石入小普請小出
伊織支配

同十四年己酉三月二十八日繼目御禮獻銀馬代
延享二年乙丑九月十三日入御小性組

其後仍病氣入小普請筒井内藏支配
宝曆二年壬申三月二十一日入御書院番當我伊賀守組

同年四月二十七日乱心自滅依之知行被 召上之
葬駒籠蓮光寺

法名顯光院端誓相頓

大御番頭

知久七郎兵衛頼布妻

女子

女子

[Faint bleed-through text from the reverse side of the page]

藤原

山内

本國尾張

紋九内三柏

但馬守盛豊
四男

康豊

山内修理亮

任織田信長

年七拾七而歿

對馬守

伯父土佐守一豊養子

忠義

女子

西園寺内大臣公益室

女子

稻葉内匠頭正成妻

女子

松平土佐寺家老
山内壹岐
妻

政豊

吉兵衛
年三十二而没

重昌

深尾出羽
松平土佐寺家老

一唯

次郎右衛門 伊豆寺豊前守

慶長十九年甲寅大坂役同姓土佐寺致在江戶關東直
依出陳一唯以一國之人數勝山江着陳

大神君_口御目見依 仰直
台徳院様_口御奉公同二十年乙卯正月於京都諸大夫改伊豆守
同二月土佐_口飯同夏大坂再乱時出陳七月飯國

元和二年丙辰江戶詰 御上京供奉
同九年癸亥正月入御書院番
同年 御上京 還御後於武州足立郡賜三千石
寛永三年丙寅御番 御免寄合入酒井阿波守組
万治三年庚子十二月十九日隱居
寛文六年丙午六月二十六日卒

一輝

次郎右衛門

母小出大和寺吉英女

妻小出修理亮吉重女
再妻松平對馬寺忠豊女

万治三年庚子十二月十九日家督寄合
同四年辛丑二月二十一日家督御禮獻金馬代
寛文四年甲辰病没

一俊

次郎大夫
兄一輝養子

一俊

次郎大夫

實房

妻鳥居主膳正忠春女

享保十五年庚戌十二月二十日没葬
駒籠蓮久寺
法名淨心院映室妙昌日敬

寬文四年甲辰十二月十日跡目寄合

延宝三年乙卯十月十五日没葬淺草高龍山報恩寺

法名受徳院釋崇山

豊房

兵助 民部

本家養子

母鳥居主膳正忠春女

延宝三年乙卯十二月十一日跡目三千石寄合

元禄二年己巳二月三十日本家土佐守豊昌養子

知行三千石上納之

豊英

龜之助 隼人

母同上

元禄六年癸酉五月二十四日没年二十葬駒籠蓮久寺
法名受覚院惠徹諦了

豊隆

松之助 鳥居右京

母同上

兄松平土佐守豊房養子

[Faint bleed-through text from the reverse side of the page]

藤原

山内

本國尾張

紋 丸内三ッ柏

修理大夫忠直
二男

山内大膳亮

豊明

母水野隼人正忠清女

寛永十八年辛巳生江戸

寛文七年丁未賜分知三千石

延宝五年丁巳兄右近大夫卒男國助幼年故豊明後見被

仰付同十二月十四日土州藩多二万七千石自領合三万石也

同閏十二月二十六日叙諸大夫改大膳亮

元禄二年巳巳四月十五日奥詰同五月三日若年寄同十日

御役 御免逼塞同六月十二日同姓國助早世依之

同年八月三日國助本領二万七千石被 召上之豐明如元
賜三千石是時御請惡敷故三千石亦被 召上之同四日
青山下野寺江御預遠刈濱松江御預
同十七年甲申正月十七日於濱松卒年六十四
法名陽報院義開亮節

女子 板倉越中守重高妻

実同姓右近大夫豊聞女

始豊成

九郎太郎

豊古

母家女

生江戸

元禄二年巳巳八月四日遠刈濱松江御預

同五年壬申六月二日御預 御免松平土佐寺江御預

室永元年甲申七月二日被 召出賜新知千石寄合
同年十一月十三日御禮獻御太刀金馬代
延享四年丁卯七月三十日没葬青松寺
法名大解院安叟諸樂

女子 杵浦外記 妻

大次郎 主膳

豊清

同姓式部之豊養子

南部縫殿

養信

南部主計勝信養子

某

母安部撰津守依田玄亮女

幾之助

某

天

庄八郎

某

天

女子

天

大島兵庫義里妻

女子

天

某

天

豐産

松助

同姓主膳豊清養子

伴

山岡

本國近江

紋

道臣命拾七世大納言伴善男子播豆郡司
員助後胤大鳥居太郎左衛門景以子義作守
景廣始任江州栗太郎山岡邑故号山岡氏
江州勢多城主
景廣七世義作守景之男

景隆

山岡義作守

或景昌

景益

孫太郎 修理亮

妻越前丸岡民部少輔女

生國近江
天正十年壬午父景隆候卿道勤之後仕秀吉公於近江河内
賜千四百五十石後名古屋役從行其後
大神君江被 召出賜本知
慶長四年己亥正月没年六十一

某 藤九郎

景好 三郎兵衛 中務

仕池田三左衛門尉
寬永元年甲子九月二日於備前岡山而死年六十七

景永 孫三郎 彦兵衛
親族義絶

女子 三木氏 妻

女子 松吉對馬 妻 後今井氏嫁

女子 多羅尾久藏 妻 後氏家志摩守江嫁

女子 蒲生家士 寺倉氏 妻

女子 渡邊左馬助 妻 後永井氏嫁

景興 權九郎 右近

母水原河内守重久女
仕筑前中納言秀秋

景以 長太郎 主計頭
母同上 子孫相續

始景俊
景政

半兵衛

母丸巴民部少捕女

生江州勢多

台徳院様口御奉公御書院番

寛永元年甲子四月二十九日没年五十四葬種徳寺
法名本壽院孤雲宗澤

左門 可兒才藏

長景

可兒才藏養子

三井寺 光淨院 法印大僧都

暹雅

五十九而寂

女子

上林味卜

毒

女子

松尾甚六郎

毒

景通

彦右衛門

大

景次

半兵衛

慶長二十年乙卯正月始

台徳院様江御目見寛永元年甲子跡目

同八年辛未正月入御小性組

同九年壬申 御遺物金五十兩拜領

同十九年壬午四月三日病没葬種徳寺

法名瑞岩院 閑公羽紹徹

景信

三四郎

孫右衛門

次郎兵衛

美頼崎山崎権八郎正信二男

寛永十九年壬子跡目
同二十一年甲申十一月十日繼目御禮獻金馬代
承應三年甲午二月二十五日入御書院番山口備前守組
寛文元年辛丑六月二十八日没年三十一葬種徳寺
法名松雲院快叟紹活

女子

養子次郎兵衛景信妻

女子

御小性組志村加兵衛資長妻

女子

松平日向守家老山村縫殿助弘中妻 始青木宗因妻也

女子

永見淡路 妻

三郎兵衛

景宗

長崎奉行山崎權八郎正信五男

寛永十一年甲戌生江戸

寛文元年辛丑十二月十日跡目千四百五十石入御書院番
本多備前守組

同五年乙巳十二月朔日屋敷相對替轉花町三丁目横道
屋敷得木挽町松平越後寺下屋敷内千八百坪

延宝六年戊午九月二十六日遠別濱松城引渡御用其後
松平豊前守組時

元禄十四年辛巳七月二十五日大島江遠流
宝永元年甲申六月十六日於大島没年七拾一

法名珊瑚誉瑚月

某

熊藏 内藏助

寛文四年甲辰生江戸

同十年庚戌九月四日始
御目見天和三年癸亥九月二十五日部屋住入御小性組
石川市正組賜三百俵

貞享四年丁卯八月二十五日没年二十四葬種徳寺
法名俊岩正英

織部

妻安藤伊勢守愛定女

断絶

某

生江戸
元禄六年癸酉十二月九日部屋住入御小性組小出和泉守組
同七年甲戌正月二十九日賜三百俵
同十四年辛巳七月二十二日没葬種徳寺
法名清流院方庵宗隨

沼間伊織

清高

為等沼間新五郎清芳智養子

伴

山岡 本國近江

紋 丸内横木八
二引兩

山岡與左衛門

景孝

生江戸

主計頭景以
二男
台徳院様江被召出入御小性組賜五百石
秋元但馬守組時 御上京供奉
寛永九年壬申 御遺物金五拾兩拜領
同十年癸酉御加増二百石合賜七百石
慶安三年庚寅六月十五日没葬赤坂種徳寺
法名自得院是翁宗卜

景和

生江戸

與次郎 伊右衛門

無嗣断絶

慶安三年庚寅十二月十一日跡目七百石
承應三年甲午五月二十六日没葬種徳寺
法名徳秀宗化信士

景悦

八郎兵衛

同姓四郎右衛門景廣養子

女子

下石弥兵衛

妻

伴

山岡

本國近江

紋

横木
二引西

十兵衛景次
三男

山岡助右衛門

景安

母内藤修理亮
家老 内藤庄兵衛吉勝女

生江戸

寛文二年壬寅十月九日入小十人組十二月二日賜拾人扶持
同四年甲辰十二月二十五日賜百俵
同十二年壬子閏六月八日同組頭同十二月二十六日御加増
合賜二百俵
延宝三年乙卯八月二十二日於牛込御殿地賜屋敷
同十月十日移之
天和二年壬戌四月二十二日御役料御加増百俵

貞享五年戊辰八月二十五日拂方御納戸頭同十二月十一日
御加増二百俵二十五日布衣
元禄六年癸酉五月十三日仍病氣御侵 御免寄合
同八年乙亥七月九日隱居賜三百俵後改壽樂
宝永五年戊子正月九日病没年七十七葬牛込保善寺
法名玄空院寂翁壽樂

孫四郎 助右衛門

景元

母永井氏

妻院書高山十左衛門盛永女

寛文十一年辛亥生江戸

天和三年癸亥十一月二十七日始

御目見元禄四年辛未十二月二日部屋住入御小性組阿部

越中守組賜三百俵

同八年乙亥七月九日家督五百俵同八月六日家督御禮

獻御太刀銀馬代

同十一年戊寅七月御切米五百俵地方改賜之

宝永四年丁亥四月十日御腰物奉行十二月二十三日布衣

正徳四年甲午二月十一日御目付

享保三年戊戌九月二十六日病没年四十八葬保善寺

法名曹源院一滴良水

孫七郎

景福

同姓遠江守景完養子

女子

榊原市十郎

妻

女子

母高山氏

大

景紀

金十郎

無子断絶

實同姓孫七郎景福二男
實母御小納戸曾我下野守助路女

生江戸

享保三年戊戌十一月五日跡目五百石八小普請同十一日繼目
御禮獻御太刀銀馬代
同五年庚子九月六日没葬保善寺
法名惠經院俊岩智英

女子

仁右衛門資頼男

平岡庄次郎 資貞妻

源氏

山本

本國三河

紋

山本平九郎

某

生江戸

台徳院様江戸御奉公賜三百石御鉄炮役

寛永九年壬申六月二十七日御小納戸

同十九年壬午十月十六日御加増三百石

同二十年癸未十二月二十九日布衣

正保三年丙戌十二月十六日御加増三百石

承應二年癸巳六月二十一日御天守御修復奉行

同三年甲午五月二十三日御留守居番御加増三百石

合賜子二百石

寛文二年壬寅九月二十五日御役 御免
同六年丙午六月十五日病没葬市谷長龍寺
法名掩室院文石道方

平十郎 忠兵衛

某

實

生江戸

明曆二年丙申十二月十八日始

御目見獻御太刀銀馬代

寛文三年癸卯十一月十九日部屋住入御書院番町野壹岐寺

組賜三百俵

同五年乙巳十二月二十日没葬長龍寺

法名了安道悟

女子

生江戸

承應二年癸巳五月二十六日没
法名月意庭白禪尼

平九郎

某

生江戸

寛文六年丙午跡目子二百石小普請

延宝六年戊午三月二十九日入御書院番

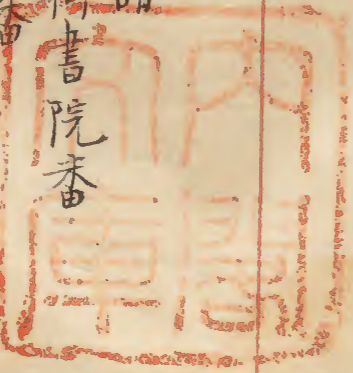
天和二年壬戌七月十五日中奥御番

貞享元年甲子十二月十四日御小姓

同二年乙丑二月五日中午奥御番

同四年丁卯八月十八日病没葬長龍寺

法名妙心院繁山高涅



千之助

某

母大澤右近將監基好女

無子断絶

千之助死後再小田切
喜兵衛直利口嫁

生江戸
貞享四年丁卯十二月九日跡目千二百石小普請
同五年戊辰三月五日歿葬市谷長龍寺
法名真泡幻體童子

源氏

山本 本國三河

紋 鳥居上為二
丸石置

四兵衛正吉
四男

山本傳右衛門

某

生江戸

神田御殿御小性組賜百五十俵

寛文元年辛丑御加増七十俵合賜二百二十俵
後御徒頭御加増百俵合三百二十俵

延宝八年庚申西丸御先手御鉄炮頭

天和二年壬戌四月朔日病没葬小石川光岳寺
法名淨光院英誉宗閑

某

弥十郎 新兵衛

實

生江戸

天和二年壬戌七月十二日跡目入小普請後大御番
元禄七年甲戌五月十八日桐間御番同二十九日飯大御番
其後小普請小田切喜兵衛支配時
享保十八年癸丑八月十二日没葬光岳寺
法名淨真院然誓清閑

女子

御小納戸

武藤庄十郎 安庸妻

御留守居番

石原勘左衛門安種妻

女子

六左衛門

正時

實

妻

御納戸

今井五郎右衛門信興長女

延宝三年乙卯生江戸

宝永六年己丑四月六日部屋住入大御番酒井紀伊守組三百俵

正徳二年壬辰六月四日御腰物方替

享保八年癸卯三月十二日依上勤御慶羨金壹枚拜領

同十年己巳六月十二日西丸附

同十八年癸丑十一月六日跡目

元文元年丙辰五月二十三日病没年六十二葬光岳寺

法名照元院明誓栄保

女子

天

某

大

女子

元文元年丙辰八月八日没葬光岳寺
法名秋葉院林光智清

女子

藤堂平右衛門良永妻

正雪

次郎八

生江戸

無妻

元文元年丙辰八月二日跡目入小普請大岡忠四郎支配
同六年辛酉二月八日没葬光岳寺
法名慈照院玉峯采柳

女子

大御番

松平九郎右衛門忠高妻

女子

小林伊右衛門

妻

某

享保二十年乙卯三月二十九日夭
法名廣運院深誓是水

正信

惣次郎

断絶

実元方御金奉行今井織部信旨三男

実母生江戸武藤庄十郎安庸女

生江戸

元文六年辛酉五月三日跡目三百二拾俵入小普請大岡忠四郎

支配

宝曆三年癸酉八月二日乱心自滅依之御切米被召上之

源氏

山本

本國三河

紋三左巴

勘助晴幸三代
庄助正忠男

山本九兵衛

正重

生國越後

寛永十二年乙亥十二月始

大猷院様江被 召出賜二百俵御側衆支配國廻役

同二十年癸未十二月御加増五十石於上別賜二百五十石

天和二年壬戌四月十日入小十人細井金五郎組

貞享二年乙丑十二月二日病没葬牛込保善寺

法名超高院格叟玄越

女子

寛文十二年壬子八月二十一日夭
法名源凉妙本大師

正勝

勝之助 庄九郎 庄左衛門 隱居元休

実甥也

天和二年壬戌十二月十五日養子

貞享二年乙丑十二月十五日跡目入小普請堀田河内守組

元禄六年癸酉五月十九日入小十人蔭山敷馬組

宝永元年甲申八月九日御腰物方上替

正徳四年甲午二月十一日新御番土屋頼母組上替

享保二年丁酉十月七日依病氣入小普請大島肥前守組

同十九年甲寅十二月二十二日隱居後改元休

同二十年乙卯十月二十四日没葬保善寺

法名安立院了闍元休

女子

宝永五年戊子五月二十六日没
法名了屋受性

恒志

庄九郎

生江戸

享保三年戊戌十一月十日没葬牛込保善寺

法名徹巖院清霜自寒

女子

元文三年戊午七月十五日没葬保善寺
法名真霜院実岸是性

女子

夭

勝延

十五衛門

子孫相續

某

九兵衛 庄兵衛

生江戸

享保十九年甲寅十二月二十二日祖父家督入土屋甚助支配
元文元年丙辰十二月二十三日入大御番藤堂肥後守組
寛保二年壬戌八月七日新御番松前八兵衛組立替
後小普請金田主殿支配時
宝曆六年丙子六月五日没葬保善寺
法名綱玄院全相良提

某

辰之助

断絶

実百人組武井治部左衛門頼府三男

実母院書朝比奈左兵衛信盛女

生江戸

宝曆六年丙子九月六日跡目二百五十石入金田主殿支配
同十一年辛巳六月二十二日出奔

山本

本國山城

紋丸内遣鷹羽

某

山本新平 始金春六十郎

始御役者地謡也

元禄三年庚午九月十二日始被 召出御廊下番

賜百五十俵

同七年甲戌病没

某

善三郎

断絶

生江戸

元禄七年甲戌七月十一日跡目百五十俵入小普請大久保

玄蕃頭組
同十四年辛巳八月十八日改易

源氏

山田 本國三河

紋三洲廣

次男 十太夫重利

重安

山田權六郎 左兵衛

母高木主水正清秀女

生江戸

寛永九年壬申始

御目見同十年癸酉御書院番

同十一年甲戌十二月賜二百俵

同二十一年甲申五月二十七日御小性組與頭

同^{改稱}保三年十二月二十九日布衣

正保三年丙戌十二月朔日御加増二百石

慶安四年辛卯十一月二十一日御加増三百俵合七百石

寛文三年癸卯四月日光山供奉
同五年乙巳二月九日依病氣御役 御免
元禄六年癸酉七月四日病没葬神田山幡隨意院
法名清凉院廓誉孤月一山

重堅

軍左衛門

生江戸

承應三年甲午七月十三日始
御目見獻御太刀銀馬代
寛文三年癸卯十一月十九日部屋住入御書院番
同五年乙巳十二月二十五日賜三百俵
延宝二年甲寅正月三日病没

女子

酒井宇大夫忠之妻

重晴

孫大夫

生江戸

元禄六年癸酉十二月十一日跡目入小普請
同七年甲戌五月十四日繼月御禮獻御太刀銀馬代
其後大久保淡路守組時
享保四年己亥病没葬下石幡隨意院
法名正行院

女子

御留子后
松前伊豆守嘉廣妻

某

夫

重親

孫平次

夫

生江戸

重羽

権六郎

美^勝松前八左衛門高廣二男
美母松前伊豆守嘉廣女

享保四年己亥九月二十七日跡目入小普請永井宮内支配
同年十月十三日継目御禮獻銀馬代
同七年壬寅二月病没葬幡隨院
法名圓應院

重喜

久米之丞

無子断絶

美^壽合松平兵庫則政二男
享保七年壬寅五月二日跡目七百石入小普請能勢出雲守
支配同九年甲辰七月三日大享十五年葬幡隨院
法名光音院見善性覺智然

源氏

山田

本國三河

紋三巴

某

山田彦右衛門

大御番植村帶力組賜三百俵
並御加増二百石合賜五百石
寛文二年壬寅十二月没

某

八左衛門

断絶

生江戸

寛永十八年辛巳三月朔日始
御目見正保二年乙酉六月二十八日御腰物奉行
寛文三年癸卯三月二十六日跡目五百石

其後小普請板倉市正組
同九年己酉十一月十四日追放

權九郎

某

生江戸

大猷院様御小性被 召出

慶安二年己丑三月十二日久世大和守江御預

藤原

山田

本國伊賀

紋丸内雪根被

伊賀守直安
二男

山田市兵衛

某

生江戸

大神君被 召出大御番賜二百俵

後大坂御金奉行

直儀

市左衛門

生江戸

台徳院様御代大御番安部撰津守組賜二百俵

寛永十年癸酉御加増二百石合賜四百石
寛文五年乙巳二月十三日没年五十七葬谷中感應寺
法名覺本院淨心

直時 六之助
寛文七年丁未八月二日没葬感應寺
法名圓光院心月

女子 西丸御裏御門番頭
貴志孫大夫忠秋妻

女子 仕純別光貞卿

女子 新御番
川尻惣兵衛鎮宗妻

藤原

山田 本國伊賀

紋 雪根笈
向梅

十郎右衛門
直秀三男

山田権九郎

直好

生江戸 元禄八年乙亥十一月十五日始

櫻田御殿被召出御勘定賜五十俵三人扶持

同十年丁丑六月二十三日御加増五十俵

同十三年庚辰八月二十三日没葬高田觀通寺

法名直至院月山道次

直道

木工之丞

生江戸

元禄十三年庚辰十二月二日跡目入小普請窪田勘右衛門組
宝永元年甲申十二月入井戸對馬守組
享保六年己丑五月四日没葬觀通寺
法名理性院宗暉

女子

元禄七年甲戌七月十九日夭
法名了夢童女

直救

富五郎

隱居名裔翁

母家女

妻

一橋廣敷用人

遠藤安左衛門

女

生江戸

享保六年辛丑七月二十七日跡目入小普請島田彈正忠組
元文元年丙辰十二月六日一橋御廣敷漆番
同四年己未九月同小十人組替
延享三年丙寅十一月同大番組替
宝曆十三年癸未五月仍病氣入小普請有馬米女支配
明和七年庚寅四月二十二日隱居改裔翁
天明三年癸卯十一月十二日没

左道

直頼

母遠藤安左衛門 女

妻山田太郎右衛門 女 離縁

元文五年庚申生江戸

明和七年庚寅四月二十二日跡目入小普請有馬米女支配
安永四年乙未六月御勘定所書物御用出役

同五年丙申正月御用早賜銀十枚

女子

某

大 大

女子

某

左大夫

斷絶

父跡目百依入小普請
寛政十一年己未八月二十八日出奔依之御切禾被召上之

某

左兵衛

藤原

山田

本國三河

紋三頭巴

男
八郎兵衛重真

重俊

山田楮右衛門

大神君口被召出

義濃國御郡代

慶長十九年甲寅十月十三日於濃州而没

重勝

伊右衛門

台徳院様大御番賜四百石
万治三年庚子正月十四日没葬市谷万昌院

法名徹叟常参

三郎右衛門

子孫相續

重定

某

庄兵衛

某

生江戸

小十人組賜百俵十人扶持

万治三年庚子十二月二十三日跡目四百石

寛文元年辛丑五月二十八日大御番安藤伊賀守組官替

同十一年辛亥六月六日没葬牛込万昌院

法名喜山道悦

女子

某

伊右衛門

寛文十一年辛亥七月八日跡目入小普請

延宝四年丙辰二月二十五日入大御番永井佐渡守組

後高木主水正組時

元禄三年庚午十一月二十一日桐門御番

同十年丁丑閏二月二十一日御小納戸

宝永六年己丑二月二十一日一同御免寄合

寛保元年辛酉四月没

女子

天

女子

天

某

助十郎

宝永七年庚寅五月二十六日西御番内上被 召出賜言俵
正徳元年辛卯七月十三日没葬万昌院
法名貫室玄洞

某

權次郎

享保十四年己酉二月十二日没葬万昌院
法名超然覚明

女子

女子

女子

嫡孫承祖

某

熊五郎

無嗣

正徳四年甲午生江戸
寛保元年辛酉七月二十六日跡目四百石入小普請
同年九月二十六日没年二十八葬万昌院
法名通岩淨泰

源氏

山田

本國三河

紋二頭巴

兵右衛門重勝
二男

某

山田次郎右衛門

小十人組賜百俵拾人扶持

万治三年庚子七月十九日没葬天采寺

法名秋屋了運信士

勘右衛門 弥三右衛門

某

万治三年庚子十二月二十三日跡目
寛文五年乙巳三月六日入小十人組

某

次郎右衛門

元祿十六年癸未五月二十六日小普請大久保玄蕃頭組
時入小十人曾雖權右衛門組
宝永七年庚寅八月七日改易

某

平四郎

兄次郎右衛門同時追拂

源氏

山中

本國甲斐

紋丸内裏錢

男 鹿之助

今次

山中下野

先祖ヨリ數代甲州都留郡山中城居住
仕武田信昌信虎

今秀

養作

仕武田信虎

今勝

養濃

仕深澤城

仕武田信玄勝頼

今行

主水

仕武田勝頼

天正十年壬午始

大神君波 召出後長久手役高名兩度敵兩人生捕

慶長四年己亥没年四拾九

法名壽清

今重

與九郎

左大夫

天正六年戊寅於甲州生

慶長四年己亥賜父本知

台徳院様 御奉公

寛永十二年乙亥十一月没年五十八

常義

與五兵衛

某

市兵衛

断絶

大御番

六百八拾石

山中 本國

紋

山中源左衛門

某

大御番松平出雲守組賜四百石
正保二年乙酉十一月八日切腹

断絶

山中 本國

紋

山中藤兵衛

小十人組山岡十兵衛組

二百石

貞享元年甲子没

八郎兵衛 小兵衛

男彦四郎

某

某

貞享元年甲子十二月十六日跡目小十人組
元禄五年壬申十二月十五日御腰物方
宝永五年戊子没

某

新次郎

実

宝永五年戊子九月二十九日跡目小普請
正徳二年壬辰六月四日御腰物方
後小普請朽木五郎左衛門支配時
享保二十年乙卯五月没

某

金次郎

実

享保二十年乙卯八月廿日入小普請朽木五郎左衛門支配
元文元年丙辰七月二十五日隠居

某

源七郎

実

元文元年丙辰七月二十五日家督入小普請朽木五郎左衛門
支配同十月十二日入小十人岩本内膳正組
後小普請大岡忠四郎支配時
寛保三年癸亥十一月十三日隠居

某

藤七郎

新次郎

断絶

実御林星野加右衛門 二男

寛保三年癸亥十一月十三日家督二百石入小普請大岡
忠四郎支配後織田弥十郎支配時
寛延二年己巳六月二十三日御代官

新次郎實文者駿府大工花村長左衛門也星野加右衛門
二男偽之山中氏養子此事及露頭
同三年庚午三月十九日遠島年三十九

女子 養子新次郎妻

源氏

山下 本國信濃

紋 五浴内三頭左巳
二引兩

木曾義仲 後胤
山下弥藏

周勝

女子 二條御城番
鈴木長左衛門政重妻

信濃寺

昌勝

母轉法輪殿女

子孫相續

某

主馬助 内記

無子断絶

母同上

承應三年甲午十二月二十二日賜分知四百五十石

清和源氏

山下

本國甲斐

紋

志村忠兵衛
二男

某

山下十兵衛

生國甲斐

神田御殿御勘定

母方山下氏號之

長五郎 伊右衛門

某

父跡百俵賜之後小普請藤堂伊豫守組時

元祿五年壬申十一月二日御勘定賜百五十俵

同六年癸酉四月十二日屋敷拜領
後巡見御用勤之

享保五年庚子六月十日御代官
同九年甲辰三月十日御役御免
同十八年癸丑没

某

十次郎 伊右衛門 久右衛門

享保十八年癸丑十月二十六日跡目入小普請
其後瀧川播磨守組時
元文三年戊午九月十九日入小十人組
後小普請徳山五兵衛支配時
安永五年丙申四月四日隱居

某

勘解由

断絶

寛延四年辛未生江戸

安永五年丙申四月四日家督百五十俵入小普請徳山五兵衛
支配後仙石弥兵衛支配時
同七年戊戌三月六日入西丸小十人渡辺主水組
同八年己亥八月十九日遠島年二十九

女子

金右衛門子

小笠原権次郎

専

清和源氏

山名

本國但馬

紋

五七桐
七葉
丸二ツ引

山名彦左衛門

妻

神田御殿
御家老

金田遠江守正勝女

宝永二年乙酉五月二十六日没
法名永照院惠月妙泰尼

慶安三年庚寅九月三日入御書院番籠川長門守紐

賜三百俵

延宝三年乙卯四月十日没葬駒籠小林寺
法名正見院自微道玄

太郎左衛門
豊義五男

豊守

某

惣大夫

母金田遠江守正勝女

生江戸

寛文十二年壬子八月十五日始
御目見延宝三年乙卯七月十一日跡目小普請
同八年庚申八月十四日入御書院番本多備前守組
元禄八年乙亥正月四日没葬小林寺
法名松巖院石室宗雲

光豊

彦兵衛

泰豊

金田與左衛門

母方金田氏號之

子孫相續

某

惣三郎 左膳

妻門奈助左衛門 女

貞享三年丙寅生江戸
元禄八年乙亥七月十一日跡目小普請
後御小性組鈴木能登守組時
正徳五年乙未八月三日乱心害妻自滅年三十
御切米三百俵被 召上之

親豊

惣三郎

父乱心故御切米被 召上之浪人
後同姓信濃守泰豊養子

清和源氏

保田

本國紀伊

紋 追 洲 流

新羅三郎義先後胤
男 太郎兵衛忠則

忠宗

安田太郎

領紀州在田郡保田庄故改保田氏
法名安道

保田權頭

住紀州在田郡湯淺城

建武元年正月二日没年九拾五
法名宗傳

宗重

重定

五郎右衛門

住紀州久原土居城
法名宗慶

重高

又五郎

居住土居城
法名宗玄

宗定

五郎兵衛

屬畠山氏有軍功加賜河州俱永庄菅四箇邑
法名庭相

宗弘

太郎兵衛

長宗

山城守

住土居城
明應元年壬子三月八日没
年八十七
法名治道

住紀州七山城
天文二十二年八月三日没
年八十二
法名宗隆

知宗

佐助

住紀州在田郡八幡山城
後佐久間玄蕃允養子志津嶽軍討死
法名無阿弥

繁宗

榮西 字快惶 改若狹守

始高野萃王院住侶號榮西
後秀吉命繼兄跡住紀州八幡山城仕大和納言秀長
加賜和州竹田宇秣比大久保身地松山二階堂之地
慶長元年丙申六月十五日没年六十九
法名無阿弥榮西

則宗

甚兵衛

勘右衛門

住伊賀國名張郡四濃野城仕秀吉云

文祿元年秀吉命繼采西跡名古屋役供奉

慶長三年戊戌秀吉薨賜遺物家吉腰物

同十一年丙午九月於城洲追分始

大神君_江御目見其日江洲水口御旅館_上參向以小堀遠江寺政一賜

木知三千五百石

同十九年甲寅十月二日大坂役御使番

同年十二月四日於京師卒年四十六

法名雪庭利白

甚兵衛

羨濃守

若狹守

宗雪

母櫻井和泉守家一女

慶長十七年壬子四月二十二日於駿府生

元和二年丙辰三月十八日始

大神君_江御目見其後

台徳院_江御奉公 御上京每度供奉

寬永十五年戊寅御作事奉行

同十七年庚辰御寶藏御造營奉行

承應三年甲午九月九日諸大夫改羨濃守

明曆三年丁酉十月改若狹守後宗門改被御付之

同四年戊戌七月四日

天樹院_江御作事成就御褒券金三枚特服三羽織拜領

寬文四年甲辰四月十日常御奉公出情故賜八丈織縞三反

同六年丙午九月六日常州下總州谷原割發新田水損見分

御用同十二日御暇十月二十八日飯府

同七年丁未二月三日谷原開發地御普請御用御暇

同十二年壬子四月二十九日依病氣御役 御免

同十三年癸丑四月朔日病没年六十二葬瑞輪寺

法名得悟院無求日達

宗卿

母佐藤氏

内膳 甚兵衛 羨濃守 越前守

妻 水戸殿 家老 松平河内守頼利女

正保三年丙戌十月八日生江戶

寛文十二年壬子十二月九日家督寄合同二十五日家督

御禮獻御太刀馬代金二枚

延宝三年乙卯正月二十六日御使番同七月十三日大坂御目付

同八月五日御暇同四年丙辰三月二十三日飯府

同六年戊午四月四日下總國佐倉城引渡御用

同八年庚申十二月二十八日日光道中見方御用

天和二年壬戌七月二日御役料御加増五百石併四十石也

同二十一日江州水口城引渡御用

同三年癸亥五月二十四日日光御破損見分御用同二十九日日光

御宮御破損奉行同閏五月六日御暇

同年十月十九日諸大夫二十八日改羨濃守同十一月二十七日御禮

獻御太刀銀馬代

貞享元年甲子四月十七日日光御目付代

同四年丁卯正月三十日御役 御免寄合

元禄三年庚午五月二十六日寄合小普請金集役

同九年丙子正月十五日大坂町奉行御加増五百石

同二十一日御加増御禮獻御太刀銀馬代

同十一年戊寅十二月朔日江府町奉行

同十二年巳卯閏九月十日御救銀三百枚拜領

宝永元年甲申十月朔日御留守居改内膳正

同二年乙酉二月十五日御側衆被 仰付翌日改越前守

同三年丙戌十月十五日西丸附

同六年巳丑

御本丸 供奉

正徳元年辛卯九月四日依病氣願之通御役 御免寄合

同二年壬辰四月二十七日病没年六十七葬谷中瑞輪寺

法名巖高院求惠日寛

女子 交代寄合
生駒 玄蕃 正親妻
母松平河内守頼利女

頼母

宗恒

母同上

妻 御智 大島肥前守義也女

元禄二年巳巳二月十六日生江戸

宝永二年乙酉十二月朔日始

御目見獻御太刀銀馬代

正徳二年壬辰七月二日跡目寄合同二十一日繼目御禮獻

御太刀馬代金二枚

同五年乙未九月二十四日病没年二拾七葬瑞輪寺

法名源高院忠日湖

女子 寄合
金田末女 正澄妻

清房

縫殿助

無子断絶

生江戸

正徳五年乙未十一月三十日跡目四千五百石寄合

享保八年癸卯正月九日夭年十一葬瑞輪寺

法名衆善院徳巖日高

藤原

築田

本國尾張

紋二花葵

築田半兵衛

正勝

大神君^レ御奉公賜四百石後
台徳院様^レ御奉公大御番皆川志摩守組

寛永九年壬申

御遺物金五十兩拜領

同十年癸酉御加増二百石合賜六百二十石

承應元年壬辰十一月九日没葬武州多麻郡山崎邑東向山

築田寺

法名築田院性山樹見

直次

牛之丞 牛兵衛 隠岐守

美古屋平右衛門男

生江戸

大御番田中主殿頭組賜二百俵

承應三年甲午三月二十五日跡目

明曆二年丙申三月十五日大御番組頭

万治二年己亥十二月二十三日御加増二百俵

寛文元年辛丑五月二十六日拂方御納戸頭同二十八日布衣

同六年丙午八月十八日

女院御所附御加増七百石合賜千五百二十石同十月二十八日始

御暇於京都諸大夫改隠岐守

同九年己酉十月十七日江戸屋敷相對替

延宝六年戊午江戸飯府寄合

天和三年癸亥四月十八日病没葬山崎邑築田寺

法名正壽院鐵心良肝

女子

大

直秀

鍋之助 半兵衛

妻御使堀小四郎利安女

後妻御留井戸志摩守良弘女

天和二年壬戌十一月二十五日始

御目見同三年癸亥七月三十日跡目同八月二十二日繼目御禮

獻御太刀金馬代

元禄八年乙亥八月九日病没葬山崎邑築田寺

法名英賢院本源自哲

女子

御小納戸

筒井弥十郎忠清妻

某

主殿

無嗣

元祿八年乙亥十二月十二日跡目千五百二拾石内二百俵入
御藏米
少普請岡部丹波守組
同九年丙子八月十三日継目御禮獻金馬代

藤原

築田

本國下總

紋

晴助

築田中務大輔

古河晴氏家老

女子

御弓頭

久永源兵衛重勝專

某

平七郎

生國下總

大神君口被

召出賜知行子石後

台徳院様口御奉公御書院番水野隼人正組
慶長二十年乙卯五月七日於大坂討死

権三郎

無子

某

大坂役與父討死

女子

御先手與力
竹内八左衛門 妻

平氏

矢部

本國相摸

紋 梅花
丸三引

藤九郎義杜
二男

矢部半之助 新立左衛門

某

母向坂庄次郎女

寛永十九年壬午生江戸

明曆三年丁酉六月二十五日始

御目見寛文三年癸卯十一月十九日入御書院番水野周防守

組賜三百俵貞享五年戊辰没年四拾七

荒之助

某

母家女

無子断絶

元禄元年戊辰十二月十日跡目三百俵小普請

某 長十郎

母同上

藤九郎義真
二男

矢部三之助

某

母家女

無子断絶

享保二年丁酉六月二日賜分知二百石
小普請

八木 木國

紋丸内違鷹羽

某 八木庄兵衛

御納戸
賜二百俵

庄兵衛

正勝

生江戸
御納戸二百俵
後大坂御金奉行御加増百俵後小普請溝口撰津寺組
元禄十五年壬午二月二十一日没葬赤坂淨土寺
法名梅翁院義室忠山

正意

喜三郎 十郎右衛門

妻櫻田御殿諏訪弥五左衛門頼利女

寛文三年癸卯生江戸

天和三年癸亥九月二十五日部屋住大御番武田越前守組
賜二百俵後赤川紀伊守組時

元禄十五年壬午四月二十九日跡目

同年五月二十九日大坂御藏奉行

正徳三年癸巳六月於大坂病没年五十一

大坂御破損奉行

廣戸勘右衛門 正方妻

女子

某

庄十郎

母諏訪弥五左衛門頼利女

妻大御番高室平十郎昌明女

離縁

生江戸

正徳三年癸巳九月十三日跡目三百俵入小普請

其後安藤主膳支配時

享保四年己亥十月十八日入大御番土井豊前守組

同十七年壬子三月十六日板倉下野守組時新御番高力

平八郎組御番替北條新藏組時

元文元年丙辰六月二十五日大坂御金奉行同九月十五日

御暇賜金壹枚時服二

同五年庚申九月二十二日重追放

某

喜三郎

母高室平十郎昌明女

生江戸

断絶

[Faint, illegible handwritten text, likely bleed-through from the reverse side of the page.]

八木 本國

紋 丸内違鷹羽

某

八木 庄右衛門

小十人六卿主馬組

後御腰物方賜二百俵

其後小普請大久保玄蕃頭組時没

某

庄之助 三郎四郎

謝絶

生江戶
元禄六年癸酉十二月九日部屋住入小十人山本七兵衛組
賜百俵十人扶持

宝永三年丙戌八月二十九日跡目二百俵小笠原七右衛門緋時
正徳二年壬辰三月二十七日御納戸口替後小普請
享保九年甲辰十月九日甲府勤番入有馬出羽守支配同
三十日於甲府屋敷拜領同九月二十八日御暇
其後永見新右衛門支配時
同二十年乙卯八月六日重追放年六十一

源氏

數田

本國駿河

紋 劔梅鉢

數田助左衛門

佳勝

生國駿河

大神君口被召出後紀伊頼宣卿附大坂御陳從行
後於江戸屋敷庭方勤之
万治三年庚子九月没

佳行

生紀別

助右衛門

承應元年壬辰於紀州殿父役庭方見習
万治三年庚子跡目庭預
元祿十一年戊寅青山御殿預庭方兼
宝永元年甲申八月十五日没葬青山仙壽院
法名正森院道意日達

長矩

助八

妻永井近江守家臣小林角兵衛女

生江戸

天和元年辛酉父附漆出任

貞享二年乙丑庭方見習

宝永元年甲申九月跡目庭預

享保元年丙申八月二十三日

御本丸召出奥向御庭役賜六十俵三人扶持

同八年癸卯十一月御庭御掃除者支配御加増四十俵

合賜百俵三人扶持

同十六年辛亥二月十三日依病氣入小普請諏訪若杖守組
同年八月五日病没葬仙壽院
法名法持院養仙日修

某

定八郎

某

仕紀伊殿

女子

女子

御細工頭

武島安左衛門

妻

佳武

助八

母小林角兵衛女

妻御鳥栗津喜左衛門女

生江戸



享保九年甲辰九月吹上御庭方見習
 同十四年己酉十二月十六日賜五十俵
 同十六年辛亥二月二十一日又跡役百俵高
 同年十一月九日跡目賜六十俵三人扶持御足高如元
 同二十年乙卯十二月十六日賜御役料五人扶持
 寬延元年戊辰十二月十一日御加增合賜百五十俵
 同四年辛未七月十日
 惇信院様御遺物金二十兩拜領
 明和二年乙酉十月十八日没年六拾一葬仙壽院
 法名大智院得勇日健

幸十郎

幸太郎

某

某

母同上

一橋殿被召出大番

女子

藪田助次郎為佳妻

佳永

助市

母粟津喜左衛門女

生江戸

延享三年丙寅九月二十二日始

御目見後父御役見習

宝曆三年癸酉十月二十九日没葬仙壽院

法名觀林院知念日了

助次郎

為佳

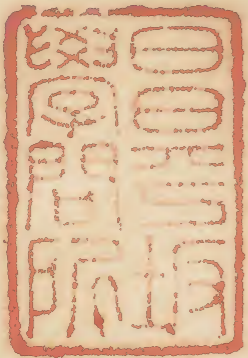
母同上

妻一ツ橋殿藪田幸十郎女

生江戸

宝曆四年甲戌三月十一日始

御目見同七年丁丑五月十二日父御役見習賜十五人扶持



某
女子
女子
某

八三郎

畠次郎

明和二年乙酉十二月二十六日跡目直御休是御庭者支配
同三年丙戌八月五日西丸二丸山里御預
同九年壬辰九月六日入小十人組小笠原平兵衛組
安永二年癸巳四月十三日仍病氣入小普請岡野外記支配
同七年戊戌五月七日隱居

八十八

断絶

某

母家女

宝曆十一年辛巳生江戸

安永七年戊戌五月七日家督百五十俵入小普請長谷川

利十郎支配

寛政五年癸丑三月十九日死享年三十三

