

南路志 年譜

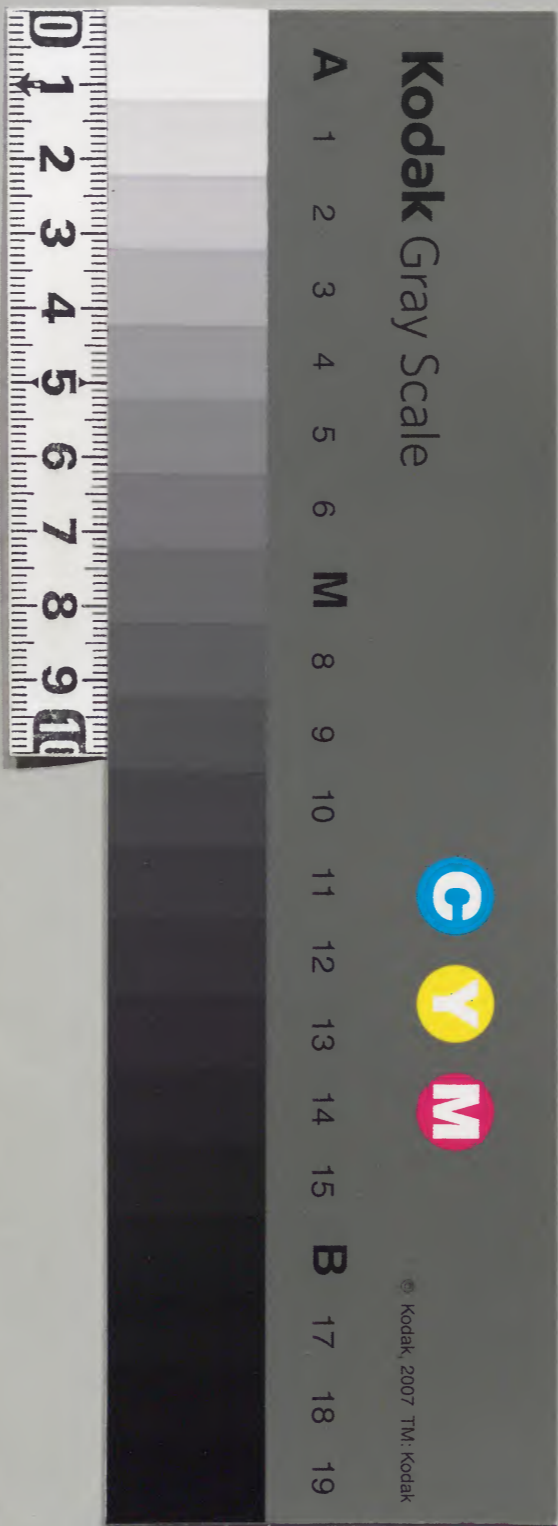
卷七十三

和書門類			
二五	四八	號	類
二	三〇	函	
一	二	架	
八	七	冊	

內閣文庫			
三五	四八	號	類
三	四	冊	
五	七	架	

內閣文庫	
番號	和 22548
冊數	87 (72)
函號	176 42

内閣文庫



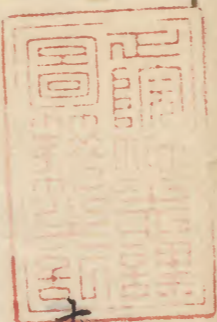
圖書印

一 南 路
一 安 未
一 費 際
一 西 丁
一 五 戊
一 六 己
一 七 庚
一 八 辛
一 九 壬
一 十 癸

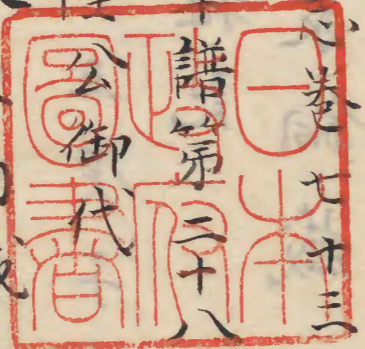
目錄

自八月

一 八 一



南路志卷七十三



年譜第二十八目錄

豐隆

一 宝永三丙戌自八月

一 同 四丁亥

一 同 五戊子

一 同 六己丑

一 同 七庚子

一 正德元辛卯

一 同 二壬辰



内一〇三號

目天 四 九 廿五 廿八 一

南越志卷七十三

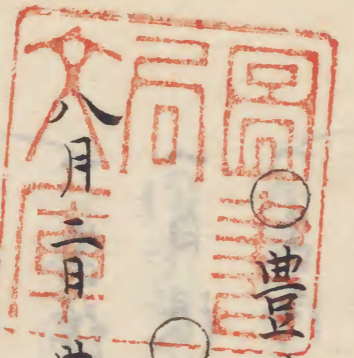
- 一 深尾四郎左衛門正治 五十三
- 一 朝比奈玄蕃元武 五十五
- 一 孕石主水元矩 五十六
- 一 安東左織壽 五十七
- 一 豐隆公御行狀 自五十九至六十一

南路志卷七十三

武藤致和集

年譜第二十八

内一〇三七號



豐隆公御代

○宝永三年 丙戌 自八月

八月二日 豐隆公池田丹後守辰清同及於土屋お孫お安宅
 豊房公清跡目無取遠新作出右の所お生お市お文江戸
 從是日十日益七前了知系君因故亦時お家无中お孫
 所屋おお右の所趣深尾若狭お上御

同日 豐隆公清名伊右衛門お清改

八月十日 豊隆云 市宅城 於 恩書院 縫目 内 礼 係 上

御献物

一 去 市 左 刀 一 腰 相州 信國 代金 百 兩 費

一 市 馬 代 白 浪 五 百 枚

一 去 綿 三 百 把

一 白 浪 五 十 枚

一 去 市 左 刀 一 腰 相州 廣正 代金 百 兩 費

一 市 馬 代 白 浪 五 百 枚

公方 様 以

御 墨 様 以

大納 云 様 以

南朝 遺 卷 七 十三

九 幕 院 様 以

西 二 百 兩 費

市 附 後 拜 領

山内 三 統 人
乃 子 石 主 水
禰 園 宮 内

同 廿 下 右 友 外 記 係 拜 領 職

九月 十二 日 不 十四 日 之後 載 院 様 以 七 回 忌

同 十 廿 分 廿 一 日 之 天 暎 院 様 以 而 廿 日 御 法 事 於 其 以

寺 以 執 行 十 七 日 家 中 為 礼 以 外 以 也

海 尾 若 様 交 以 江 戶 御 書 附 以 執 行 以 外 以 也 以 也

山内 三 統 人 孫 市 附 今 枝 以 而 其 以 也 以 也 下 九 月 十 二 日

江 戶 出 是 同 廿 八 日 之 家 中 以 也 廿 九 日 山内 三 統 人 宅 一 深 尾

孫 子 深 尾 内 通 以 也 廿 九 日 之 友 外 記 山内 三 統 人 孫 子 深 尾 人

をば定むるにわがし年如印格はしく成る高れり
半色に義し不立の毛取し身は免れたる多し
笑しゆ法にす年やこころををわびたる毎衣格法
を指すのりしつて馬也にけりたつは馬方すお和
や一書と残さぬにわあはれりし事代も命の國を
天思大神がらりつて水のいとたぐはるに依は
入れば一書の恨ありんはれりし事代も命の國を
志するに不立し近年大長保に撰ち後杯格取格
實は山崎島にぬきつて一書の中にあはれりし事代も命の國を
ふれりし事代も命の國をいふは跡目減たるとは云ふ成格同と

おとよあ地圖をはるす中、山石を石なりし母の國を
今より半書と是と漢代にけりし事代も命の國を
おとよあてのりし事代も命の國をいふは跡目減たるとは云ふ成格同と
世にいとさうりし事代も命の國をいふは跡目減たるとは云ふ成格同と
大身たよのりし事代も命の國をいふは跡目減たるとは云ふ成格同と
一今なるも、世にいとさうりし事代も命の國をいふは跡目減たるとは云ふ成格同と
おとよあてのりし事代も命の國をいふは跡目減たるとは云ふ成格同と
位祿小私しとわさるひを扱やいし事代も命の國をいふは跡目減たるとは云ふ成格同と
多しと扱やいし事代も命の國をいふは跡目減たるとは云ふ成格同と

所登福と生しやまはは是事一志つし半也今家の災と成
不れりあて存事あるは之を早竟之位に凡後あり
中言の古と心ある人々氣もけしう福運と位をさけ
福を減しある人々半福増えさうめ初るけり又
又さうあるさあて孫八換一是をさけ上あ生し
所當は在位に後移り衣後所存福也所人を凡一
事し思ふありしは只今此を十に四も減しは終る
今より天の所為より人の終ひ生しあてくま世の在
所あるは國をふりし他國も終るは成事事也
今これよりめれり事と終るは只言てあるさあて

あしと成りて一とあて成りて同と成りて不現か
しと成りて今りて同と成りて三連す時をさけり
其の考法と成りて一と成りて二と成りて三と成りて
後わさしめりしと成りて一と成りて二と成りて三と成りて
の民も度めりしと成りて
所あるは成りて一と成りて二と成りて三と成りて
而して成りて一と成りて二と成りて三と成りて
と成りて一と成りて二と成りて三と成りて

十二月十日

谷丹三郎

宇田仁助
堀田美太郎
六

○宝永四年 丁亥

六月 豊隆云 山家勢 初十日 入國 山所 始出

七月 廿日 初十日 入國 山所 織 始出 江戸 一止也

八月 廿日 浪 札 色 用 止

同十九日 高 知 大 風

九月 十日 大 風

十月 初十日 山 内 市 山 屋 安 深 尾 始 出 一 始 行 全 交 也 心

内 主 馬 一 色 安 習 也 心

同 曾 未 上 別 國 中 大 地 衣 衣 未 上 別 今 家 別 上 地 浪 打

一 矣 了 畢 一 意 打 十 日 交 也 申 也 一 乃 三 日 同 一

浪 高 高 一

浪 高 高 一

浪 高 高 一

浪 高 高 一

浪 高 高 一

浪 高 高 一

浪 高 高 一

浪 高 高 一

浪 高 高 一

浪 高 高 一

國中 破壊之

宝永四

安喜郡

甲浦 亡和瀬八山と旧版并寺屋三ヶ寺ありと云ふ
段より右の一軒 屋々半壊し 再戦と云ふ八瀬谷に在
るあり流

白溪亡和瀬八山と云ふ跡あり少残り

河田は和と云ふ地あり入也有る 取譯記大体三ヶ一之七

和瀬八山と

生久瀬八田河と云ふあり

定津 舟瀬が舟入瀬に流るる水ありと云ふ

元 磯島より家少流瀬八田丁と云ふ其地ありと云ふ

六ヶ早と云

高野の利 流にありと云ふ

高野 瀬八山と云ふあり

下山 舟瀬にありと云ふ

河原木 瀬八山と云ふあり

松田 河原木にありと云ふ

土居 和村ありと云ふ

安喜 和村ありと云ふ

和村 和村ありと云ふ

事と標を―上三圍の松樹を云ぬれはつゝ之
 四百年来の物である
 物部 三ヶ一亡不
 上田村 在市中と云へ流乃海家少
 下湾 亡不
 久枝 亡不
 下田 亡不
 赤濱 亡不
 長尾 亡不

里路田 潮家色
 浪路田 潮八田所 多孫家ハ申す孫あるう流夫
 十市 潮八田所 申す
 池 潮八田所 申す
 仁井田 潮ハ山と云家ハ三ヶ一
 程路 一七右一草一及孫南の海邊、神母小社孫
 誠、考や潮死七百余人死骸海邊に漂泊し、哀
 伎多堪
 下田 潮八田所 申す
 夜半 日

石屋山 瀬川とある成

吸江 曰

以江 瀬川とある成を浸^浸すを云ふなり

里人布とある山在空姑の如根同を布と云ふ

桂湾 曰

高坂 曰

女江 瀬川河申とある

方江 曰

土佐野

布師田 瀬川河申とあるなり

一宮 瀬川仁王とある

新井^{新井} 瀬川河とある

比治 瀬川とあるなり

養家 瀬川河とある

河口^{河口} 瀬川在布各姓家とある

高知 望園と深多とある地高知の所也或破換と云ふ

今一瀬川河を走めし橋より北之色取江に堀師と

常通寺橋下瀬川河に常通寺橋限新河下知海と成

瀬川 瀬川山とあるなり

右内海とあるなり一里定瀬と成御寺橋河瀬川

不知新河の河口一帯布田村の村名は高野と一級
の流成程ありて色路なり

吾川郡

朽溪 河川と

清戸 曰

浦戸 七石 河川と但家ハ三十一家ノ計 猪猪浦

溪と古和

長溪 瀨ハ高野寺ノ院内と云ハ石也 根又ハ民家と

河家ノ

東法林 瀨ハ大堤限ノ家ノ家ノ家

西法林 瀨ハ大堤限ノ南ノ家ノ入

甲辰 古和 瀨ノ山と

秋山 瀨ハ甲辰後ノ田ノと

仁中村 七石 瀨ノ山と

西細 瀨ノ山と 瀨ノ家ノ二 瀨ノ河ノ瀨ノ田村ノ後ノと

子 界 歌

新居 七石 瀨ノ山と 山^後ノ家ノ家

宇佐 七石 瀨ノ橋田ノ家ノ宇佐村ノ林原ノ森谷ノ山ノ上

の森を新跡を家ノ後ノ河ノ一先 瀨ノ早ノけ 森を路を

別ノ森ノ瀨ノ石ノ百余人

渭の流 在石巻に海に流注すやむるなり

後流 田沼に石余入

流 古名喜流寺宮及斗結解出池海に没

井ノ尻 古名

浦ノ内 古名、多々村ありハ詳ニ詠記大体流ハ石巻海

際ノ表 石巻海

東奥浦 流ハ山を越横流西横流のありて石巻に注す

流 古名古の相度も流ハ流田ノ海

石巻浦 流ハ山を越れハ古名越村ニありて流田ノ海

押尾 流ハ石巻中津に流注ス

神田 古名石巻民家田荒少流

古井ノ 流ハ石巻越坂林原松ノ清川の裏にあり少流

土流 古名民家田荒海は山とあり少流

多心 流ハ本村ハ賀茂明津の裏と限方面ハ山と

流 古名郷一古名石巻越の林原とつ面の海に成は流

山と也

池内 流ハ田所と古名石巻の池今石巻のニ石と云

突抜海 流注ス

流海 古名流々山と池田村の池と近年新田と

たハ古名流々山と池田村の池と近年新田と

卯の地蔵様を移しに依り深き湯入嶽に湯死
せし者二百余人今其泉を古泉

下分 古和泉山と坂の川と云山谷の古泉少湯樹
木竹少く流

下川 古和泉山と坂の川と云山谷の古泉少湯樹

中免 古和泉山と

大谷 古和泉山と山後の湯を三朝湯

あ和 古和泉山と湯の林蔵と山後の湯の泉は浅

久礼 古和泉山と湯の林蔵と山後の湯の泉は浅

限の焼坂の林蔵と市井三ヶ二海と湯死人数百余人

凡國中湯入り湯死する者六十人或七十人を種湯
宇佐福湯次湯久礼の方より銭書り山をせりハ
事多敷なるれハ

上加江 古和泉山と

小矢井加 湯入り湯死する者

大矢井加 同

志和 古和泉山と

小弦は 湯入り湯死する者

大弦は 同

あは 古和泉山と

後多野

冷 亡和 浪ハ山也

伏 亡和 浪ハ山也 大境 山也 山也 山也 山也

丹 亡和 浪ハ山也 白浪 山也

有 丹 川 山也 浪ハ山也 山也 山也 山也 山也 山也

の 有 丹 川 山也 浪ハ山也 山也 山也 山也 山也 山也

不見

上川口 山也 浪ハ山也 山也 山也 山也 山也 山也

梶川 浪ハ山也 山也 山也 山也 山也 山也

浪ハ 山也 山也 山也 山也 山也 山也

鞭

浪ハ 山也 山也 山也 山也 山也 山也

口 浪

浪ハ 山也 山也 山也 山也 山也 山也

入野

亡和 浪ハ 山也 山也 山也 山也 山也 山也

亡和 浪ハ 山也 山也 山也 山也 山也 山也

亡和 浪ハ 山也 山也 山也 山也 山也 山也

亡和 浪ハ 山也 山也 山也 山也 山也 山也

亡和 浪ハ 山也 山也 山也 山也 山也 山也

亡和 浪ハ 山也 山也 山也 山也 山也 山也

亡和 浪ハ 山也 山也 山也 山也 山也 山也

亡和 浪ハ 山也 山也 山也 山也 山也 山也

麻持 亡和流ハ山を山よハ取ハ全一里ハ二面の流ハ

矢玉様細トシヨ山の山下の爲田が流ハ

小田ノ口 亡和

上田ノ口 流ハ洞山ト下色流取解

田ノ浦 亡和流ハ飯秋の林を平地の取ハ流

出口 亡和流ハ互下の山くき取色

井屋 曰 亡和流ハ山を山際ト

下田 亡和流ハ山を山際ト

湯涌 流ハ田下取と窪田ハ海蔵

小津賀 流ハ田下取と窪田ハ海蔵

竹湯 白

井原 口

依是 流ハ田下取と窪田ハ海蔵

岩田の境大用寺のつと

中村 地蔵と取と寺新流ハ田下取と窪田ハ海蔵

流ハ岩湯 流ハ田下取と窪田ハ海蔵

宇山 流ハ田下取と窪田ハ海蔵

付建流 流ハ田下取と窪田ハ海蔵

石壁 流ハ田下取と窪田ハ海蔵

坂本

瀬ハ山崎林蔵と云ハ上ノ河

山崎

本村の流ハ田所迄有戸と云ハ赤尾流位窪田ハ流蔵

赤尾

流ハ山崎家ニ流泉解

深木

瀬ハ山崎家ハ山崎全田地中ハ流蔵

浮島

中ハ赤尾ハ山崎田所中ハ流蔵

神流

亡ハ流ハ山崎一帯ハ及尾

布

本村亡ハ山崎ノ茅屋ニ新築名蔵ト云ハ

下野

赤尾ハ昔及尾流方ハ流蔵ニ故ノ市井ハ

海院

海院

赤尾流一層流ハなる

大流

亡ハ流ハ山崎念和寺ノ流蔵ニ新築ハケル一帯

一帯赤尾田所一層の流蔵

久石

亡ハ

流蔵

亡ハ流蔵ノ流蔵

大官

同

山崎

亡ハ流ハ山崎ノ流蔵ハ市井流蔵

窪田

亡ハ流ハ山崎一帯ノ流蔵

伊佐

同

松尾

同

大流

亡ハ流ハ山崎

中溪 亡不溪ハ山色

浦尾 曰

清水 亡不溪ハ紙浦境の小坂を打、紙山ヲ取、水ヲ流、
紙山ヲ取、水ヲ流、

賀久兄 亡不溪ハ山と賀久兄のを所和と申

下橋地 亡不溪ハ田河無殊

云溪 亡不溪ハ山と山守の取ハ殊

凡白 亡不溪ハ山と山守の取ハ殊

下川口 亡不溪ハ山と山守の取ハ殊

具の川 曰

大津 曰

小寺津 曰

寸海地 亡不溪ハ田河無殊

尾浦 亡不

和泊 亡不溪ハ山と山守の取ハ殊

園防方 亡不

小弓岡 曰

赤泊 亡不

柏崎 湾の四面に湾をせし堤と一筋^股ありとも互に

不入今年四月十九日大風多浪をうけて舟を折る事多し其の網

代と換得し民家多し其の後に後原を業とすに

惣敷せしともは夜の報いあり

天地 亡不 一切 無事

橋^橋 亡不

泊 亡不

柳 亡不

福^福 亡不 日山溪の家が跡

小盡 亡不

溪 日民家田荒海に波

浮舟 瀬の河を流る家に入るはあ家

田の浦 亡不

小浦 亡不

内浦 亡不

外浦 亡不

呼海 亡不

坂下 日山溪の家が跡

宍色 亡不 瀬の和田の奥或牛の流川を隈おの地居る

士鑑意車輪之如ふして久波の浮沈は後ハ
意く去取の亦し深以て多之為の付浪不仲家
山々去取斗然 梳浦 之存 藻未は意之示
江戸に之は山内之より出是

一流家子子百七拾新

百七拾新

四拾貳新

八拾九新

百七拾七新

浦戸法度

法永尾舟渡を要

浦戸一系内系舟渡あり

郷

百八拾四拾六新

七拾新

一流家四子八百七拾之新

七新

百七新

貳百十貳新

百九拾九拾四新

七拾拾四新

四拾四新

一破抜家 百七拾四拾貳新

浦

寺社

法永尾

舟渡を

所系

御

浦

寺

三拾貳町

拾貳町

拾貳町

赤松町

九拾貳町

拾伍町

由右九拾八町

民家

七拾五町

町外

由右五町

町

四町

寺社

一町人九百四拾四人

由右五拾七人

男

由右百八拾三人

女

一町人九百貳拾六人

八百九人

男

百拾七人

女

一流九牛了由右四拾貳町

由右拾八町

牛

由右七拾四町

町

一已牛

六町

一流矢及穀分由右四拾貳町

及右四町八拾四町

初七由九百四拾五

麦子九石九指或石

大豆百石或石

一 糯米穀是方石七石或指四石

一 八石或指石

一 八石或指石

一 麦石指石

一 大豆百石或石

一 流矢指四石八指石

一 曰 桑之石之指九九

一 曰 蝗石指石八石或

一 流矢并破損船七百石指八石

一 石七指或石

一 舟石

一 石之指或石

一 高船

一 石指或石

一 漁船兼船具

一 流矢納四石之指九指

一 浦之境乃冬不流矢

一 流矢村木石方石石石

一 曰 保休松石石石之指石 但石般指船帆杖

一 曰 起炭或指石

一 損田石石石石七指石余

- 一 丹波川除堤破換四百九ヶ不
- 一 流矢板橋石八拾八ヶ不
- 一 白算九百廿貳被
- 一 白井協立橋七被
- 一 古水浦立橋三ヶ不
- 一 中水浦立橋四ヶ不
- 一 三ヶ不脚口橋貳ヶ不
- 一 中水浦脚口橋貳ヶ不
- 一 山分山崩島池之新穀方分損失仁
- 一 溪三ヶ不大破

右の外申中は還及筋乃方破往來不自申不
 救々不度存候

右人の言傳ふは年九月末熱事極暑の如く十月初六
 小児ハ川つとくあをあげ惟子を急せしと云ふつ不困
 心あるとの祈り堀言地底の如く吾流甚だぬ小カ
 堀の下に不長事といひりお又は流ハ存山云つ折り波
 折し城下つて流此のよき有り浦堤の上又と流江山
 道新けしとと巴堤押切下急き所急く流入破損甚
 程後浦戸の大石を宮倉へ押入ぬ程流ハ東に東に所
 在し城に丹田山(遊)る不詰流不ぬと云ふと云

以外尚付下念法此法交書其記之

一何人凡他法能射法者今為外任不交子

一高知無孫之申了乃下言法部亦何方言及内信申

一兼會之長ハ下言怒カ怒之仁想之は還放坊之辨仁月

交事 附去根去信止之申

一何人之夫妻系物禁之申

一但所醫家之使來ハ存念年身ハ取以之是也然果

美之可免之書之身崩目也法有之名を上方宿

一駕籠回向ハ仁願之素行身信了長免之素面下

一如去人信ハ左連之申

一何人之夫妻衣被由綿地布之申

一但身と持何人ハ明之量以下之下念免之妻帷子素行

一兼し以下之申之深相ハ於之布之上下相被表裏其

一乃及相地布ハ但大年身ハ相被裏行亦紡細之表比

兼之

一何醫者法体之申之申二意以下之衣被之申

一何人替カ醫女信之申上短小之衣被地布と見之之者

一何人白布之申如之申之申

一何人其後之申高之申

一何人繩綸子者申之申方之申子茶之申茶丸之申花切實

帳五十枚

右に紙一枚あるは紙の目と紙と厚分の紙一枚と
減之高費の紙と紙の厚分買ひに改上と紙の厚分
紙の厚分紙の厚分紙の厚分紙の厚分紙の厚分紙の厚分
紙の厚分紙の厚分紙の厚分紙の厚分紙の厚分紙の厚分

一 酒高賣之事

右に酒高賣之事あり又改上之酒あり酒の厚分
酒の厚分酒の厚分酒の厚分酒の厚分酒の厚分酒の厚分

一 古換の中買之事

右に古換の中買之事あり又改上の中買あり中買の厚分
中買の厚分中買の厚分中買の厚分中買の厚分中買の厚分
中買の厚分中買の厚分中買の厚分中買の厚分中買の厚分

一 薪取之事

右に薪取之事あり又改上の薪あり薪の厚分
薪の厚分薪の厚分薪の厚分薪の厚分薪の厚分薪の厚分

一 田高賣買之事

右に田高賣買之事あり又改上の田あり田の厚分
田の厚分田の厚分田の厚分田の厚分田の厚分田の厚分

一乃挑揭梅皮賣買停止之度

一牛馬賣買之事

右の家永之年内^郡京^郡出^郡是書を以て得色令^郡る

附諸國中^郡傳言^郡を御子れ在^郡國^郡其子れとの傳言

業停止^郡之度

一納付地へ入^郡他國高賣^郡取^郡之り

一高賣りの向^郡を死^郡に^郡賣拂^郡止^郡并^郡日^郡取^郡十

者^郡不^郡也^郡四^郡航^郡之^郡中^郡也

一他國高賣人之事

尔^郡其^郡入^郡其^郡志^郡格^郡不^郡新^郡紀^郡其^郡之^郡の^郡不^郡之^郡之^郡是^郡を^郡取^郡る

一^郡の^郡八^郡た^郡を^郡年^郡賣^郡局^郡之^郡度

一河^郡級^郡之事^郡 元^郡禄^郡十^郡六^郡年^郡 在^郡改^郡也

一河^郡在^郡法^郡在^郡人^郡向^郡後^郡河^郡級^郡存^郡除^郡中^郡有^郡取^郡事^郡

一但^郡只^郡今^郡之^郡以^郡除^郡分^郡高^郡級^郡在^郡内^郡の^郡之^郡分^郡之^郡度

一河^郡河^郡方^郡内^郡用^郡取^郡取^郡而^郡之^郡於^郡河^郡中^郡取^郡を^郡賣^郡買^郡亦^郡取^郡事^郡

一取^郡了^郡切^郡派^郡不^郡れ^郡之^郡之^郡向^郡後^郡河^郡通^郡之^郡出^郡之^郡附^郡越^郡年^郡賣^郡

一取^郡を^郡多^郡賣^郡小^郡其^郡之^郡通^郡之^郡用^郡取^郡事^郡

一河^郡醫^郡者^郡在^郡年^郡賣^郡小^郡其^郡之^郡取^郡を^郡取^郡之^郡者^郡在^郡河^郡中^郡

一河^郡引^郡取^郡之^郡今^郡以^郡て^郡之^郡通^郡之^郡事^郡

一河^郡人^郡有^郡方^郡と^郡取^郡取^郡取^郡之^郡或^郡ハ^郡利^郡發^郡及^郡令^郡統^郡統^郡之^郡事^郡

一 所宅便在法寺人ノ事

一 所並ノ法及番本ノ色ノ丸兩ハ方法所法色者
乃也

一 法藏人貸^賃取ノ事

右法在来お定色不^レ及^レお道を代物と^レ来取を
於^レ法^ハ御定^ニお^レ付と^レ法^ハ令^レ道有^レ及^レ不^レ及^レ受
一 町中^ハ庄屋^ノ事

右先規お改^レ四^ノ振^九形^を限^レと^レ今^又改^色親^親
と^レん^や禁^レと^レの^や

一 諸高賣^ノ事

お^レ應^レノ^ハ利^益を^レ令^レ賣^買及^レ惣^ノ利^取を^レ好^レと^レの^或
諸^事を^レ之^レ以^テ之^レ賣^買は^レと^レの^ハ一^ノと^レ賣^買料^ハ如^レは^レ
者^及之^レお^レ以^テ之^レ限^取者^及其^レ金^及年^及寄^及寸
之^上を^レ以^テ早^早と^レ心^取を^レ介^介及^レ其^レ所^取と^レ是^又
曲^事と^レ中^付と^レる

一 承取^カり^貸取^ノ事

番^本の^意利^益を^レ以^テ有^体之^レ證^文と^レお^レ調^取付^取證^文
或^及承^取之^レ以^テ賣^買券^券之^レ貸^取付^取之^レ調^取之^レ面
を^レ以^テ書^物證^文と^レお^レ介^介内^割付^取や^今控^取付^取之^レ傳^取
調^取及^レ之^レ利^取は^レと^レの^取及^レ之^レ不^レ賣^買料^ハ所^取人

法条府内新抄付内各如号

六月廿日 豊房公法条抄法条上

公言様一

法小振括一様是始貞宗代三子貴

法武物二様菊 右左云張氏 顔輝 年

大納云極一

法小振括一様是固次代三子貴

御意様一

法今和言集一様 冷泉為相公年

法原中様一

和淨願祇集一様二條為相公年

十二月十七日 系就貞^我源田村細川橋^益城福之町有石

十右門古法通を城公田斗記有

同十八日子刻浦戸河大津一

豊年内國改改替法那孝新或人字那代々々是

田云塔是人之那々内法方是外方之得之人不彼或人

其那云内浦是一不死切内法是長法并如内法元年

豊年法在公法得

一人技抄 方二三子公久之始在也之男 二子内新三即長武
書子馬術 是久上法書是長子成

一 三人扶持 末子儒者

一 曰 予言剛強為好慕二勇

一 曰 予言剛強為好慕二勇

十二月十六日 豐隆云 仁信從

為隆在東

中村與次郎 嘉祥

高橋色丸

馬副 和助 仁信

高橋色丸

宮地 孫七 市右

Faint bleed-through text from the reverse side of the page.

○ 皇永六年己丑

揚唐屋九郎之始登田在尾尾 越川在表之始登尾尾

中國用紙之役於中國紙源在來初而國用紙

出本之為八紙之自宅言黃抄成中初之至不切不

之換限及之正修一切者之成紙紙鴨^鴨出外有江紙

年^年之能合依之正修己年不之義所江入在成中在之因

後亦出本上方一乃近光紙之正作化之在來中國用紙ハ

小口之近信書付女之正割之正口所來在在也 古

之在始福傳尾在在也 揚唐屋 之人後亦出外黃抄

分于後亦在在也 後之在後在在也 出本在在也 在在也

不伴法又ハ能交有之ハ子也此方ニテ以テ信置先
言成有及中ノ一後ハ令吟味不テ以テ其ノ裁度
之江事 附テ取之語乃之亦此方者有也 換之欲又ハ
於其ノ是之也 不語也 此方ニテ中ノ一車

右ニ色取也 是ノ者ヲ敏度車

宮法七印也 及

此知リ也 中右
内級井掛内権棄

上下四指人

役人

御宿

新番 秋
及 伊右門
也 伊右門
是 田左衛門

算新右印殿

此知新也 中右
内級也 巴 上下三指也

役人

御宿

夏田又也
皆門十右門
員 徳也 右右門

堀八布也 為

内知也 中右
内級打費

上下三指人

役人

御宿

宿田助也 支
亦 友助也 右門
楊 唐也 右右門

御宿 貞徳也 右右門 方

行賣

右右馬也 中右
内級也

楊唐也 右右門

一曰四久子氏根分編緬之冠然引十枚厚是也

之根相領

一依右田古之根是院根玉仙院根淨心院根

合子古百足冠相領之事

當年古出法信

一三人根持 素子陰持甫級 岩湯是八長持

方一思高古布壽長持四男

内祐子之男

尚登之冠

方一乾新古之實子也厚保十年有古死跡拙漢

京師古丹長根拙門人結古也

一五人根持 素子列古實方 大是織玉安持

方二大日思高古之持盛二男兒 而古之持與古子成

一三人根持 内祐子加 武元子孫五男

方二武元子孫五男

一五人根持 内小性根 根元長公孫

一五人根持 根下孫九男

一三人根持 和樹 素子 是遠夜玄持而福

方一足遠是二布而氏二男

一五人根持 内小性根 尚居古系 小村運詳 是古

切肩十五石 倉廩區

○正徳元年辛卯 宝永八年四月廿五日改元

八月二日 龜本様法延生 豊彦公

十二月廿七日 山内主君為源尾常刀孫繼之俊存男君之二十

山北村上野原村

當年法石出詣侍

七節

一 由人技者 法中性

又法石之支和彦

一 切府十石

一 日 法中性

中根仙次郎

一 日 曰

近彦中次郎

一 日

方之近彦八善雄雄力三男尚源八家
任彦守之支和彦保

一 日 法中性

近彦中次郎

[Faint bleed-through text from the reverse side of the page]

○大納言

○ 正德二年 壬辰

八月九日 和食村就災及救邪俗 男如中田人死
十月十四日 高知錦如象降

高年江古出 詔傳

一 方一安田 詔傳 高年江古出 詔傳

一 三人 杖持

安田 詔傳

一 西人 杖持

西人 杖持 詔傳 高年江古出 詔傳

一 武人 杖持

武人 杖持 詔傳 高年江古出 詔傳

一 西人 杖持

西人 杖持 詔傳 高年江古出 詔傳

高年江古出 詔傳

安田 詔傳

高年江古出 詔傳

武人 杖持

高年江古出 詔傳

武人 杖持

西人 杖持

山田 詔傳

景

[Faint bleed-through text from the reverse side of the page]

○正徳三年癸巳

正月十六日岩丸様御誕生

孕在家記云正月十六日亥中刻於江府此の方岩丸様御誕生

生回古言七歌言元祖御名了内方以御守御

岩丸様とよ防内御元祖今更上たし通

一内度衣二尋

内度衣二尋 右白以元祖級と甘

或白お二尋

一昆布

一糸

一綿

一糸

一細

一糸

一厚

一糸

右通縁言方元祖御誕生

岩丸様御誕生

一綿細 二色

細糸 白女産

一子細 二枚目

一子細 二枚

右岩丸様御誕生

正月十六日岩丸様御誕生

十二月十日岩丸様御誕生

岩丸様御誕生

一人杖持

計匠 内為巨指紐

一石丸七色

計匠 内小性松

岩丸様御誕生

井上友泉

岩丸様御誕生

岩丸様御誕生

行若曰十月伏之市教如曾百江戶内本本路在平
以上使秋元但守馬喬知君市本位

三月曾久系代候市鹿鹿回市市法安應市夜有

四月曾 左守樣市系有市礼以江上坊上守市大治級市家

五月市於市國 惣サ始候市証生方市所候市指市同九月七秋

市稅有八百八名義市稅是日九月二日市六月曾市社系

十月曾 久系代候市浮籠市後市不通市大切市為朱市

市江戶市陸使市田市系市次市思市若市等市子市近市是市

市級市有思後市高市浮籠市市代市系市行市同市八市系市種市候市

使候市同市官又市市者市社市有市是市抄市之市是市若市近市是市

江戸市江戶市同十七日市大切市市市市也馬路市之市高市市市也

市業市市市上市法市市抄市市市市也市市也市市也市市也市市也

市市市市市市市市市市市市市市市市市市市市市市市市市市市市

市市市市市市市市市市市市市市市市市市市市市市市市市市市市

市市市市市市市市市市市市市市市市市市市市市市市市市市市市

市市市市市市市市市市市市市市市市市市市市市市市市市市市市

市市市市市市市市市市市市市市市市市市市市市市市市市市市市

市市市市市市市市市市市市市市市市市市市市市市市市市市市市

市市市市市市市市市市市市市市市市市市市市市市市市市市市市

市市市市市市市市市市市市市市市市市市市市市市市市市市市市

一 或人技抄 市市市

一 或市市市 市市市

一 五十市 市市市

市市市市市市市市市市市市市市市市市市市市市市市市市市市市

市市市市市市市市市市市市市市市市市市市市市市市市市市市市

市市市市市市市市市市市市市市市市市市市市市市市市市市市市

乃也 淑色不主 潘利 稱二雷 見法 在夫 跡月之即 分知
一人 叔也 近夏 八美 備二帝 尚存 内承
切有 寸友 所少 之性 近夏 亦友 之信

[Faint bleed-through text from the reverse side of the page]

正德五年乙未

正月 可天氣 能信 礼如 海回 十有 以号 叙初 如海
正月上 朔日 銀月 比定

五石 同 其女 女而 女除 十有 信以 女而 女信 自 其分 信其 月而 女
或分 信而 女而 女信 女信 信而 女信 女信 同 其分 信其 女
或而 信自 其信 或而 女信 女信 自 其信 信其 女而 女信 女
或信 信而 女信 女信 同 其分 信其 女而 女信 女信 女
或信 女五 而女 其女

有常 海虎 四身 乃一 正信 年
三月 廿九 日 中 海 村 桑 田 市 如 會 所 以 之 友 友

○享保元年丙申 正德六年六月廿日改元

正月一日天氣能淨祀如儀 日十八日改元初

日十九日於江戶上野安土院燒香如上使并上河内等處

入南四月三日奉府八月三日改元

三月廿日 古守保江戶 日廿四日 吾甲浦浦出和

日廿七日 古坂江戶 日廿九日 古曾江戶 日

四月廿日 古方樣江戶 日廿九日 古曾院殿

七月廿日 古山江戶 日廿九日 古曾院殿

日廿六日 古山江戶 日廿九日 古曾院殿

後周書曰 享茲天命 保有萬國 東原三位長義考之

十月二日 於江戶 日廿九日 古曾院殿

日廿六日 於江戶 日廿九日 古曾院殿

美等江戶 日廿九日 古曾院殿

一七人 古曾院殿

一石 古曾院殿

麻田十右衛門三男足利重高 改元之日 古曾院殿

神宮 梅菴

麻田 長義

市人致八切 ありは清き色は流は

高知市名

浮田外記後

市名

夏誤を古名

駒井求了後

日

梅原を古名

大久保源を古名

日

阿波尾刺を古

浮田外記後市人致上下右様武人

武級

用人

目附

杉山又存
田中源七
柳原清三
池田勘右
山本信吉

近習

中目附

市目之右使田ノ言新猷立負徳を古名

に之教
元之教
若
高知市子
高知市子
高知市子
香物
大石

計
影年房
せん

楊ヶ倉

賣物
在子
高知市

高見源清那
并委信次席
小川新吉衛
梅井民右衛
堀田長右衛
石井山八郎
高橋山丈七郎
高橋山丈七郎

元振攝任人所用之節法也

料理人

為年以在出諸侍

- 一 如人技持 方二溪田無並負別
- 一 切有十右 二男内中一
- 一 曰 黒田久良一門方
- 一 或百石 内小一性
- 一 三人技持 内右付持

為藤内寄來
 淡田大右一門方持
 黒田 右六
 為玄根來
 桑川以仙義純
 内川 阿也

一 如人技持 内中一性
 切有十右

新臨
 日根野源四序以真

享保三年戊戌

正月廿五日 能成此札如係十右内叙也

二月廿日 太寄様江戶御來御内叙也 三川色澤新札如叙

三月廿日 湯之島内入内之集送丈之右寄人余 音 内分

三月廿日 元山 音 内山 音 立川 音 赤州川 音 内山 音 内山 音

三月廿日 仁尾内出船内夜侍也 此係 音 内山 音 内山 音 内山 音

三月廿日 内山 音 内山 音 内山 音 内山 音 内山 音 内山 音

石切瓦物是於自宅細工作並出在右玉名(具)口取
曾(之)以瓦免(之)

一(之)河申經度見代出在右(之)限(之)別(之)以(之)何
方作(之)右(之)以(之)以(之)免(之)

一(之)法(之)申(之)法(之)職(之)人(之)於(之)自(之)先(之)知(之)之(之)法(之)多(之)並(之)作(之)事(之)亦(之)乃(之)免(之)

一(之)布(之)立(之)於(之)以(之)出(之)乃(之)右(之)口(之)取(之)之(之)口(之)以(之)以(之)免(之)

一(之)法(之)外(之)申(之)度(之)經(之)如(之)積(之)在(之)右(之)以(之)出(之)乃(之)右(之)玉(之)名(之)之(之)口(之)取(之)

龍泉院様法願所法成是

一(之)重(之)深(之)子(之)口(之)口(之)桐(之)間(之)無(之)原(之)後(之)以(之)毛(之)一(之)段(之)取(之)方(之)三(之)浦(之)前(之)也

一(之)山(之)方(之)三(之)浦(之)是(之)在(之)乃(之)右(之)以(之)以(之)是(之)申(之)中(之)以(之)列(之)在(之)乃(之)

一(之)其(之)原(之)後(之)以(之)法(之)成(之)龍(之)泉(之)院(之)様(之)法(之)願(之)所(之)法(之)成(之)是(之)乃(之)入(之)瓦(之)也

一(之)其(之)原(之)後(之)以(之)法(之)成(之)乃(之)依(之)之(之)法(之)願(之)所(之)法(之)成(之)是(之)乃(之)入(之)瓦(之)也

一(之)其(之)原(之)後(之)以(之)法(之)成(之)乃(之)依(之)之(之)法(之)願(之)所(之)法(之)成(之)是(之)乃(之)入(之)瓦(之)也

一(之)其(之)原(之)後(之)以(之)法(之)成(之)乃(之)依(之)之(之)法(之)願(之)所(之)法(之)成(之)是(之)乃(之)入(之)瓦(之)也

一(之)其(之)原(之)後(之)以(之)法(之)成(之)乃(之)依(之)之(之)法(之)願(之)所(之)法(之)成(之)是(之)乃(之)入(之)瓦(之)也

一(之)其(之)原(之)後(之)以(之)法(之)成(之)乃(之)依(之)之(之)法(之)願(之)所(之)法(之)成(之)是(之)乃(之)入(之)瓦(之)也

南九打也... 御誌石

一... 御誌石

一... 御誌石

一... 御誌石

一... 御誌石

享保五子年六月

三浦嘉右衛門
高瀬光九郎

御誌石

中村宗次郎嘉種述之

故土佐國主松平公之墓

從四位下行侍從兼土佐守姓藤原氏山内從中葉之
祖賜將軍家之氏稱松平諱豐隆考山内次郎太夫
一俊公母島尾主膳正忠春松之女而先君豐房公同
母弟也以延寶元年癸丑十二月十六日生於武藏江戸室
永三年丙戌先君達台聽為嗣以襲封其為人朋脊

方直政事有則聞文講武享保四年己亥冬罹病
明年庚子四月十四日薨于武江鍛冶橋之第法名跡
龍泉院靜國鐵心以五月十一日歸葬封國先塋之次
矣享年四十有八為政總十五年公有七男四女其六
男先夭焉次子豐常君前年己亥復立而為嗣
拜謁幕下四女只幼又有遺腹焉

御墓中門之額法如寺梅心和尚筆

享保六年正月

三浦 卯之助

雜記

享保六年正月... 卯之助... 御墓中門之額法如寺梅心和尚筆... 方直政事有則聞文講武享保四年己亥冬罹病... 明年庚子四月十四日薨于武江鍛冶橋之第法名跡龍泉院靜國鐵心以五月十一日歸葬封國先塋之次矣享年四十有八為政總十五年公有七男四女其六男先夭焉次子豐常君前年己亥復立而為嗣拜謁幕下四女只幼又有遺腹焉

既行日 夫より代へりては 本知の百石 既没料式石
石部合七石 在中之 賦之 作付 然、正徳元年 母在 宜水
娘を 深尾 帯刀 以内各 妻 娘色 有 然、りて 母 帯
刀 母 多 宜 深 尾、 解、子 熟 誤、 片、小 業 勢 在、りて 宗、在、り
母、人、宜、水、言、を、大、宜、水、御、言、云、云、帯、刀、母、人、中、以、宜、水、言、源
院、書、不、同、心、云、何、分、以、縁、能、ハ、言、止、り、不、丈、取、言、事、
去、之、お、方、是、云、云、と、云、切、り、も、人、を、以、を、め、れ、れ、り、向
不、存、合、而、是、尾、大、駱、動、及、け、り、 豊、隆、云、此、年、入、内
扱、言、宗、因、母、言、格、不、去、家、母、人、を、以、言、源、院、一、御、十、序
妻、之、言、事、多、の、娘、と、孫、色、云、此、格、以、此、出、事、お、御

又小原勢右門ハ小原多勢熱氣を以て故四郎右門ハ因
りて上知新中知式而も孫右門は行侍り且其ハ三後
四郎右門正徳初年二月十四日卒其子格を以て宗智哉
而も孫右門は色は孫右門同附孫右門知新知右門は加保
以、孫、右、門、之、右、門、孫、右、門、故、又、此、は、重、敏、之、孫、也、然、後、知、四、右、門、
故、合、七、石、也、孫、右、門、故、四、郎、右、門、七、十、有、余、云、妻、の、孫、也、男、子
出生、り、危、仲、を、云、甲、子、右、門、ハ、宜、水、也、孫、殊、カ、孫、右、門、宜、
水、也、ハ、中、を、熱、氣、と、言、 享、保、十、七、年、子、年、月、格、を、
以、り、以、り、年、月、云、り、之、忘、不、可、也、信、仲、右、門、將、を、知、り、
卒、り、是、家、之、孫、也、云、を、以、得、也、云、也、也、云、云、云、

作付交方しと傳く事七人扶持奉仕了也と作付又
傳無成享保六年十一月廿八日病卒又依り保尾家
跡繼不出指しを實父八松下源をたつと云 源をたつ忠徳ハ
加藤式部少輔の
跡傳源をたつ一妹八保尾を水原源一妻やけ中治を
源をたつ三男権をと君子と云源をたつ八保尾を
右傍如家、つぎ、後世家ぬ槍を先師お節 二と云十一
後世家 御存如高と云槍をハ高家子や兄助お節ハ
お年友と云後正徳天和享万持洲芥川吉殿、出合
又の敵を討て お原と云一ぬ細川誠中も友お原と云
お原と云二男ハお原と云 高家高家の元裔 伝職

南谷和尙と云人初善を人と號又槍を賣ハ四郎と云
娘を傳也後藤理村と云家^利也之後南谷和尙の也
端言其嫡を承京師一乃之後定迎ニ年友の於内國
江也 お原和尙ハ今案ニ云るはれハ
女神の乃と云るは正化の後ト云 保尾と云下を承也
又迎ハお助也一乃の安樂と云云ける
和尙系云高元氏初名保尾^カ也又之後と改ニ高家又高乃と
云云元祖和尙系高家の是州城川云云お原と云高家也年友入
承高家^後也 後高家
又云高家 正徳七年江戸定所傳ハ高家高乃四年
八月九日三百石に加増被命也高家中と云元保六年

母石小石門元武ハ武家子元 武田家、信ふ天正年中幸有
秋川^{カキカ}一豊云昔武信孫武石を納り後入国三年四
石守石を納り信母を滅小石高無實子定永三年又
秋川^{カキカ}二男と君子一母石内能助正之と小定永
九年秋智是也是は母石の是ハ氣意三年三月十日
十七日病卒子石守石小石門元武ハ定永九年高家
時より 忠豊云は例^例の同也於江戸家意三年又内能
助秋智の武石守石を無實子定永三年四月三日
母石定文三年改智の後來母と改永九年職は母
同十年 豊高云は代^代初^初の十日十日小石内能助上陸降

子石小石武石七孫石小石三人介ハあカ新田系 本初初命之
千八百廿石於合小武石武石之旨限や元禄六年 巳
母石初職は元禄四年七月七日陰居は母石内能助^領武石
小石^但武石山武石附小武石七孫石七除回是年二月七日
孫余家三年^子元禄元禄三年七月父武母
元武ハ秋智是也是は母石の是ハ氣意三年三月十日
元禄十三年 豊高云は代^代初^初の十日十日小石内能助上陸降
家永四年小石武石武石武石武石武石武石武石武石武石
人上士孫武人返之と是は母石の是ハ氣意三年三月十日
初年四月家元武守子三人女子武人武武武武武武武武武

のまはし人の法利とてしとす何處尋きぬ相は
法利の善いめをたててといひられハ内を言ハ
分能法利とて思ふとてしとす後交つて不名を
成事とす法泉と陰得をたす事とてしとす内繁
男とてしとて能くはハ世をぬきの形務とてしと
及事とてしとてしとてしとてしとてしとてしと
の利とてしとてしとてしとてしとてしとてしと
とてしとてしとてしとてしとてしとてしとてしと
法利りとてしとてしとてしとてしとてしとてしと
せしと

豊隆の大坂川に龍風といふ色成甚是キハ八挺小
を水に船を漕^漕まけたる法とてしとてしとてしと
地帯龍成水船とてしとてしとてしとてしとてしと
邦君おゆハ杯の法とてしとてしとてしとてしと
とてしとてしとてしとてしとてしとてしとてしと
年ハ甲浦とてしとてしとてしとてしとてしとてしと
大坂の法とてしとてしとてしとてしとてしとてしと
法目とてしとてしとてしとてしとてしとてしとてしと
意中とてしとてしとてしとてしとてしとてしとてしと
法目とてしとてしとてしとてしとてしとてしとてしと

内之之為阿道言門 移氣通深以心是 五七行有内能持至
某也 行 内中八江戶因元
三月三日

一内城以獨居深以天孫宮九月九日祭礼小宮板 坂 為一季祭礼十九日成

一内城以獨居深以天孫宮九月九日祭礼小宮板 坂 為一季祭礼十九日成

一内城以獨居深以天孫宮九月九日祭礼小宮板 坂 為一季祭礼十九日成

一内城以獨居深以天孫宮九月九日祭礼小宮板 坂 為一季祭礼十九日成

一内城以獨居深以天孫宮九月九日祭礼小宮板 坂 為一季祭礼十九日成

一内城以獨居深以天孫宮九月九日祭礼小宮板 坂 為一季祭礼十九日成

一内城以獨居深以天孫宮九月九日祭礼小宮板 坂 為一季祭礼十九日成

一内城以獨居深以天孫宮九月九日祭礼小宮板 坂 為一季祭礼十九日成

一内城以獨居深以天孫宮九月九日祭礼小宮板 坂 為一季祭礼十九日成

一内城以獨居深以天孫宮九月九日祭礼小宮板 坂 為一季祭礼十九日成

俄不_レ也吟味あり

一四月九日 浪江高坂江口井口下流名色色吟味

一七月 大守様市忌城心付家也吟味 一四日 曾陽山

高如寺春満寺遠家為一而内流中内泉智取秘多

水指上日六傳中 詠詞漸

一内流子三石在_レ内 紫内是_レ也 一三石在_レ内三石内紫内

一内流子三石在_レ内 紫内是_レ也 一三石在_レ内三石内紫内

市心詠詞多力騎馬 意如何 水指之他言 傳子古_レ中山源古_レ門

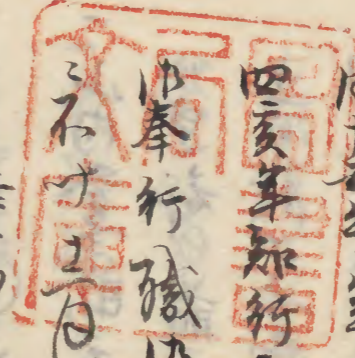
言知禁是

右跡去市心詠_レ 内後内院混亂子細有_レ也 内言古_レ中山源古_レ門

由坂島高_レ門内

一四日 内於内城内加増古_レ内

名曰正卯年七月四日元腹同十九日仙石新五郎与力三入内附与力之
 知行云石在出鹿其引 君与信与豊彦公由氏之孫也正卯年一
 父登之助也此紙之紙也 領 旨於正卯年五月外純及与後同十
 二月大印与幸江戶在右邊公与出信之用是限三控費用也下
 同正卯年二月及先是也此与力知云石在地方之區下也取
 四亥年知行和損失也云云是云石在也同七亥年 依願
 奉行職也免正德元卯年 御尾帶刀縁組也云云思云
 云不才也月 正卯年山内村也 勢也云云 山内大藏殿承
 云八遠重初名字内右邊後大藏 豊隆公由代正德元卯年兄
 山内馬勢也云云 正卯年山内右邊不知云石在也遠也云云
 云山内と稱号也下 且云力と云云是云名字内右邊内也同列
 云云在外也云云死宅云云於云云 山内監物云云依云云在云



水元矩福岡宮内孝純列左右之極也人以外記及云云也
 一正德三年四宮浪吹也此新浪引替



