

御仕置例類集

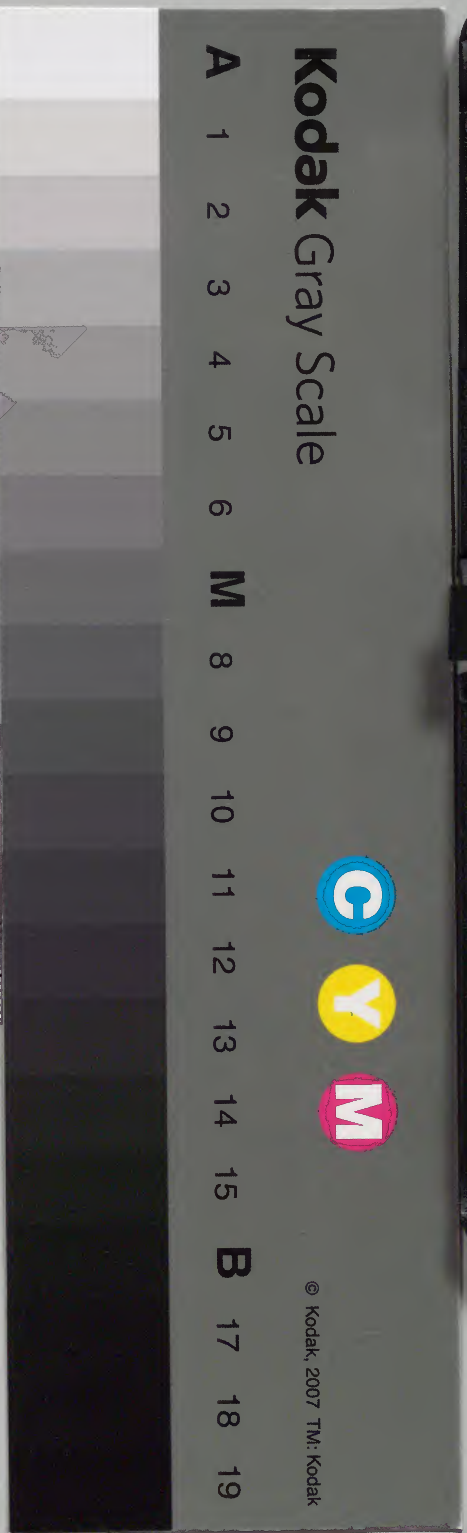
廿九

食

庫文閣内			
三 函	二 函	三 函	和 書
二 架	九 冊	五 冊	類
七 號			

内閣文庫	
番號	和 32657
冊數	29 (29)
函號	181 66

廿九



即仕置例類集貳拾九之帳目録

○支配雜文方中五ノ類

駿府免没所職多取助身非人

在府中三ノ類

甲府堀所字屋番役困窮二付雜取

勤方中五ノ類

○博奕之類

每屋町五丁目其屋源七谷并源守

事源之清博奕箇云一ノ類

四一 武別等ノ力村市之清博奕每非

人之身分上押隠し一件

五

甲別河内村猿引盗犯博奕道
以一件

六

奈良京師地方西側法皇與之部
博奕企以持以年以一件

○巧事云指之類

七

甲別山梨郡注山白嶽寺托非人取
章七字下千助一件

八

上徳園押目村以捕以盜賊一件

九

武別等以力村市多博奕非人

之身分上押隠し一件

十

甲府堀所守屋番役困窮身難
相勤与中五以釋多在一件

十一

按別下新庄村幸七以釋多与母屋
以年以一件

十二

空宿左衛門以年以一件

十三

三河守右田在桑次事八十八盗
又与人和殺以一件

○盜賊之類

十四

板橋守宿吉右衛門一件以内川被着

推助事馬次所盜以年一十一件

十五 千住左衛門右平次盜以年一十一件

十六 左衛門助盜以年一十一件

○盜物煙草品五扱口類

十七 左衛門武左衛門盜以年一十一件

涉子御利坊小左衛門孫左衛門元抱珠

十八 人常對左衛門全七盜以年一十一件

十九 左衛門伊助盜以年一十一件

二十 寄場人足松五郎盜以年一十一件

二十一 駿別左衛門清八盜以年一十一件

廿二 高野左衛門右五郎古攝場左衛門五入

博賣以年一十一件

岩別山田町左五捕左衛門左衛門國花盜

以年一十一件

廿三 金澤村左衛門市五郎盜以年一十一件

廿四 左衛門常右衛門盜以年一十一件

廿五 高野左衛門非人左衛門盜以年一十一件

○人殺并狼藉之類

未停止中虛名偽紙等三在出被口簿

廿五 一件

共 髪と切り一件

甲別中ノ河原村園於娘志直之密通

之上貫然ノ及根藉一件

廿七 武別八皇子八幡宿後助言及根

藉ノ種多伊八一件

廿八 搦別松澤村東福守開帳ノ言

芝床ホヨ及根藉一件

廿九 甲別山梨郡陸山向嶽守抱非人取

幸七子小千助一件

卅一 搦別禰多村八幡屋久多浦養子無浦

妹ノ及殺害ノ一件

○不孝不実之類

日向國志光寺村寺助及捨子ノ貫

直ニ其子ノ控ノ一件

卅三 名別砥土村仁右衛門密事ノ一件

○平又ノ中房成又ノ世話ノ

類

搦別下野庄村幸七及種多ノ中房

ノ一件

○等閑又七不念急息之類

世五 江之麻布新土三宿七五所地多入致
一〇一件

世六 播磨松澤村東福寺開帳之節芝
居亦言及指藉一〇一件

世七 甲別山梨歌江山向嶽寺枕非人取
幸七手千助一〇一件

世八 播磨福多村八幡屋久之多清養子春清
燒之及穀室一〇一件

世九 帶刀人之穀并擲之江以倒杵果一〇一件
本村本町寺丁目小原院八重徳枕非人

世一 當時之宿松五所盛以年一〇一件

世二 非人松五所盛以年一〇一件

世三 當時之宿松五所盛以年一〇一件
一〇一件

世四 於此名國長法捕以三宿九漏按以
幸一〇一件

世五 泉所按上村仁右馬寮史以年一〇一件
播磨下新庄村幸七義釋多之西宿
一〇一件

世六 元西浦賀谷石町平助伴平六事

尚府之宿安之清澄以年一十一件

一旦仕置三半以降悪事以多

一以類

伯耆之宿智大率權之助澄以年一十一件

一十一件

甲八

了大福十助澄以年一十一件

以戸麻布就土之宿七五而以年一十一件

以年一十一件

西久保神谷町地之清方之宿以年一十一件

澄以年一十一件

辛一

辛一

伊豫之宿清七澄以年一十一件

辛二

非人松五所澄以年一十一件

辛三

當府之宿松五所澄以年一十一件

辛四

之宿權平澄以年一十一件

辛五

大坂之宿平左澄以年一十一件

尚府之宿左五所出接柄下之立入

情資致以一件

辛六

吉心之宿千茂澄以年一十一件

三河之宿尾田長兼以年一十八澄

又七人之類以一件

辛六

六九

紙汲之當石松監印事一紙

○ 手下之取人より金子為出

再之人是也

酒府毛汲所釋多紙

六一

非人古申付と遠省以

三紙一紙

○ 火附之見込

○ 所味中事と紙附出

有

六二

神田と當徑以前事

一紙一紙

○ 開廢場身分

禮金

○ 標河泉播村

一紙一紙

○ 早場内之死骸

内

上総國守谷村中

一紙一紙

○ 燈物と

校印

武蔵熊野寺村禪多担十所珠
三
地買五不持以年一併

寛政五丑年出御 宣旨十七番

駿府町奉行 伺

一 駿府毛皮町禪多改産助寺下非人

在申付上遠省以年一以旨申立

一件

駿別安儀取

榎村

非人組取

非人取多不離と様

五節去清

在程松と多申立

外五人

有之その古家産助言下屋出以
久屋牛馬捨場見出下不勤言不
見思見落以海之産助方言料
神中付目出入屋も多分之額を控
控之至下十五之故産助言下可
お離之之手取之亦く十五の故と
お笑不坊至極二付三十日子預
中付市仕置市用お之是上之進出
公得大切二お勤言中後

比家天明四年久世丹後守

何之上市外中付武町下山田村園
有之看多浦茶之居屋出入言當以
来懐之合以松子言同人支配難又
以進組格之故地取にお勤言味
之節不取不取外之故と強言以
味お勤言味不坊二付商人古二十日
手預中付市仕置市用お之是上之進出
多預中付市仕置市用お之是上之
進出公得大切二お勤言中後

評強之海

旨趣用事書知り

駿州有海部郡海村

非人

権右衛門

外三人

非人亦方一取扱多し書付
右持りしりしりしりしりしり
五紙中事その

考く之の在る由は置るの事と云
權村非人廻取方中事取寄其取
勤そ外不依何事右廻取、其
子漏事、付是所、下、中、一
向覺を、之、方、中、事、後、ハ、權、村、也

之考助發ハ非人亦方取扱中置
書面も有之然る非人之支配、
孰之利害發不希、唯、方、分、中
不取留發也、彼是、難、中、立、始、未
不、持、付、三、十、日、子、預、中、付、以、事、在、仕
置、用、是、上、之、無、相、分、得、其、外、考、助
中、付、い、多、大、是、又、唯、今、之、無、取、分
得、由、仕、置、下、の、由、用、之、所、取、勤、以、格
中、後

以、後、天、明、二、宮、年、山、村、信、信、書、知、勤

之書ハ之等河上正徳中付以中
徳國青柳村右左之四人等法
子次郎等書。但書量以連名書支
記録書中張之命之能ハ年地
既以味難限ハ年ハ此不地付之
十日多預中付以例之今河上之
十日多預中付以事在仕置所用
是正之通公の差申中付之是
又此今正之通公の仕置中ハ
而用之書お勅少地中後

評儀之通

松平丹後守

お給

右左保云書

駿州府原郡

陳若川村

罪人

八五郎

罪人示言一書扱与之書付
不坊ハ年一リハハ之申下
之申下之申下

右之申下之申下仕置中ハ有之申下
横村罪人後法ハ事以書出申下
勅之申下依行申下此後ハ申下

寛政六年年古渡

即十部書

甲府勤島五紙何

一 甲府堀所字全番役園新 有難お勤書

十五紙釋多五一件

清水為紙知

甲州巨摩郡

若神子村

釋多紙紙

所九馬

右之申の爰往古々字番五紙ニ在

以交仲々片一曰近年困窮有弾書

子不^レお半^レ以^レ商賣^レ以^レ為^レ紙^レお

計

半と在布部村他右馬の上村為
世代に在りて其後為被りて其後
不在に有元字由依後云為
其申有之其申有之其申有之
方之吟味之上お分派支配離
百字内加高之其ハ五拾年事勤
以左云紛言能備之其ハ其心所
中治有之其他考馬之其申有
裁許請從文字之其申有之其
一申有之其申有之其申有之

度有兼仲ケ百中ニ其申有之
他右馬考馬之其申有之其申
支配ニ其申有之其申有之其
其申有之其申有之其申有之
其申有之其申有之其申有之
其申有之其申有之其申有之
其申有之其申有之其申有之
其申有之其申有之其申有之
其申有之其申有之其申有之
其申有之其申有之其申有之
其申有之其申有之其申有之

年中申由下死於勤事之取據事
 於形取青少坊五極二月十五日
 以後去之當年評議之由下上
 雖有所言河本何上被州有酒
 其根村罪人推考外三人
 之有之命根村罪人
 事以考其出於勤事外不依何
 延取上使合論事之考考師子不
 之中公之向是事之考考考
 院檢事考考考考考考考考考考
 據中酒之書而考考考考考考
 立取考考考考考考考考考考
 考考考考考考考考考考考考
 是取取中考考考考考考考考
 考考考考考考考考考考考考
 上考考考考考考考考考考考
 考考考考考考考考考考考考
 考考考考考考考考考考考考

評議之由

一 橋元知
 小笠原仁隆
 不甲別巨摩

結澤村

釋美祖氏

源右衛門

右より左に記す。本年番立記に在
在。平仲より一町迄年固新。付澤島
手不。お制。の。商賣。も。多。能。下。お
軍。と。存。市。部。村。仰。右。邊。上。手。村。が。記
担代。にお。頼。り。ま。す。元。字。商。部。依。後。書。我
が。お。手。取。に。ま。す。お。手。中。の。方。が。記。に。記
有。馬。の。御。記。印。少。在。お。字。商。支。配。記。に
ハ。手。取。の。相。分。記。支。配。離。以。前。一。字。内。の。商

と。美。八。五。十。年。事。前。事。の。友。年。記。に。記
後。に。記。ハ。手。取。の。お。手。取。の。記。に。記。有。る。記
作。右。邊。の。方。が。記。印。中。の。方。外。仲。の。方。不。取。の
己。の。方。又。彈。右。の。方。不。お。手。取。の。方。不。仲
ケ。間。中。の。方。不。記。に。記。有。る。記。印。の。方。不。取。の
任。中。記。書。の。方。不。取。の。方。不。取。の。方。不。取。の
公。同。の。方。不。取。の。方。不。取。の。方。不。取。の
連。仲。の。方。不。取。の。方。不。取。の。方。不。取。の
組。不。取。の。方。不。取。の。方。不。取。の。方。不。取。の
只。出。の。方。不。取。の。方。不。取。の。方。不。取。の

後方の中交は有難下りの中交に
往古にお勅に加南人呈上寛保年中
宇高とと勅勅来るとお勅に相
新におお坊の月急度なり

此交をて寛年評議の中へ被
制、監府所をりお何難あり
酒部を召村非人権をのふ三人
成内仕置りの方之節根村非人
但既の中來り出にお勅にお
不依何りお難既にお令り

い身考申す中交一向是れ
中交をて控持しるる申す非
人示方お勅の中交書御り
非人にお死節にお利害にお
年體身分にお中交にお勅
彼是御信の中交にお勅
日子にお何評議の上にお
中上にお通お勅、例にお令り
預

評議にお

博奕又と有之世話以多し類

寛政六年寅年四月 百部十七番

京都町奉行宛

一 笹屋町五丁目菱屋源七父兄是并源七

源七情状書五部一以一件

内野小左衛門

平松死臨下書

勘太

素人様と信を交す事なき
その上様存心以事一以事

居

考之その義は并源七前子源七

任頼同人方上押布全抄正公十年

その様扱以事一以事付礼堂不世受

一、義八、年々、方中、之、以、得、凡、少、屋、路、下
小屋、其、身、分、方、考、辨、之、或、或、扱
以、此、少、而、付、山、城、國、中、掛

以、其、以、有、二、百、年、其、後、中、替、大、補

以、功、之、事、方、之、事、子、以、河、上

以、知、中、付、或、外、馬、橋、村、村、之、所、或

以、其、方、之、但、輕、之、三、三、附、會、有、之、場、和

以、其、出、之、候、神、祿、貫、事、長、五、坊、有

以、其、十、日、多、候、中、付、候、之、元、合、格、之、不

以、其、性、少、生、方、急、度、以、之、至、下、中、之、派

人之、或、方、有、亦、而、之、知、之、十、付、方、十、海

釋、多、路、引、海

詳、通、之、世、海

[Faint bleed-through text from the reverse side of the page]

寛政七卯年八月 辰部十卷由

大附監織政
出山源三郎向

一武家等之方村市之津博楽毎郡人之
身分と押隠し一評

釋多政彈左衛門五郎

長史小政市左衛門

武家在系親等持

洲人山田政
市之津

有之也之茂留右之七元定七把郡人

之部山田左衛門以者有之也

早之為情報有一有河黄
兵之也

手紙のふねははるし得と身元はふね
抱非人三致一 至其上居ふ屋物室不
去者富者通しを介地有るものお集り
性ニ子合かりとり尚ニ養情実数及
以多一々々 穢世後いぬふ面月を流
け成候々子合かりいりて後世
清教及お信は後ニ付情実之者以
年い重のい中上り情実お而く
御定之元今伺上老を為

評議色泊

夫情実者以りいふなるよ 右市多衛毒
右之もの家史市多衛屋少屋物室不
右大路入集養情実数及以り
平に和親中花病死有看病に集り
居候新い養情実お存い中上り
早言人平生い附方ふり而右情
実者いい合ともふね有在い夜ふ
地有急度此り置てい交非人
養之付お高に如てい付方中後種
多路障者通し引渡

[Faint bleed-through text from the reverse side of the page]

寛政十二申年古酒 六十四番

甲府勤番支配伺

一 甲州河内村様川富翁博奕以爲

一件

川崎平右衛門儀家

甲州八代郡岡村

山崎非人

六五番

[Red handwritten notes]
寛政博奕八年...
川崎平右衛門儀家

右之申の義者此法方と云向寛博

奕以年一其上自分少屋おわく是爲

寛博奕仕在様...
寛博

享和元酉年以降

六十三番

京都町より伺

一奈良京終地方西側係を以て博奕企

五拾一、二件

老吏

五王流

人之形、佳情来、家味、
永正松任人中、竊元世、
松及接抄又ハ構場元、
あ、い、な、む、儘、差、兵、あ

一若くは博奕會と云ふ三乃成世以

歳七より形越と申す奈良を以て但田心

目付中込、不始、お、返、答、を、承、り、承、り、寄

し、心、博、奕、と、家、以、の、合、居、方、竊、元



但松及族指と云ふは元禄七年に社を
改中越と追之引合ふ先始松中岩
之度昇^性張見典に越之旨專博奕なり
我々承之分差並に博奕と云ふ更
百五更陸中主格茂他以再庶若
押割件とのれと捕及社堂と云因
中系りて何茂七居不と云ふ茂七中
主向人形越坊奕と云合居^有及居
茂七^有主と云のれ心乃遠大造に於て
茂七^有主は構持に主入とのれ云と茂七

名取之五初より後引合ふ茂七^有主は
後不主入勅方なりと云ふ分向と云ふ
三有遠略

以茂七^有主已年山田切土佐守子限個
上は任中何元鮫^有構仲所加七居
主鉄子^有鉄と和茂^有法茂^有在皆去年
正月中公方高鉄^有鉄とのれ構奕
以^有又か役方与刀方久保吉と云茂
身分片付^有茂方子先在^有傷^有任
中子先^有在^有在^有同^有人^有才^有小^有者^有部^有

Faint vertical text on the right page, likely bleed-through from the reverse side.

巧事、五柄之類

Faint vertical text on the left page, likely bleed-through from the reverse side.

安永七戊年以後

亥七寅

甲府勅書支配伺

一甲府山梨郡山向嶽寺抱非人从幸

七子下千助一併

甲府山梨郡山向嶽抱

非人从

女子非人死連及不法を以
及、悪事、（紅紙）言ひ、（白紙）の

幸七

右、その義子律を以て祖領、（貸）幸七

布子、（貸）物上、（貸）造、（貸）分、（貸）の、（貸）致、（貸）並、（貸）義、（貸）上、（貸）来

方、（貸）子、（貸）下、（貸）凡、（貸）五、（貸）連、（貸）死、（貸）越、（貸）之、（貸）節、（貸）要、（貸）方、（貸）の、（貸）死

越、（貸）不、（貸）難、（貸）温、（貸）中、（貸）子、（貸）茂、（貸）次、（貸）と、（貸）来、（貸）十、（貸）五、（貸）の、（貸）の

政打擲其乃其信日死越元是又難
温中子也為人子押之誤論文也之上
五乃其走乃乃下其大物差差其乃村
乃乃下其不法之象上其乃乃乃乃
乃乃乃乃乃乃乃乃乃乃乃乃乃乃
乃乃乃乃乃乃乃乃乃乃乃乃乃乃
乃乃乃乃乃乃乃乃乃乃乃乃乃乃
乃乃乃乃乃乃乃乃乃乃乃乃乃乃

此乃其乃乃乃乃乃乃乃乃乃乃
非乃乃乃乃乃乃乃乃乃乃乃乃乃
乃乃乃乃乃乃乃乃乃乃乃乃乃乃
乃乃乃乃乃乃乃乃乃乃乃乃乃乃

死罪
許誤乃通漏

甲乃山梨教乃乃乃乃乃乃乃乃
抱非人乃乃乃乃乃乃乃乃乃乃
乃保乃乃乃乃乃乃乃乃乃乃乃
乃乃乃乃乃乃乃乃乃乃乃乃乃乃

非人
久助

梅乃乃乃乃乃乃乃乃乃乃乃乃
乃乃乃乃乃乃乃乃乃乃乃乃乃乃

乃乃乃乃乃乃乃乃乃乃乃乃乃乃
林乃乃乃乃乃乃乃乃乃乃乃乃乃
乃乃乃乃乃乃乃乃乃乃乃乃乃乃
乃乃乃乃乃乃乃乃乃乃乃乃乃乃
乃乃乃乃乃乃乃乃乃乃乃乃乃乃
乃乃乃乃乃乃乃乃乃乃乃乃乃乃

後市常之仕置中付松中後

以家吹使^書報^書八百姓市以出

林木造五口由^書五為^書上^書非人^書三^書口

十中^書三十^書所^書保^書市^書以^書在^書處^書方^書上^書茶

程^書限^書中^書至^書若^書五^書家^書在^書處^書下^書福^書了^書食

了^書亦^書仕^書以^書方^書茶^書市^書以^書在^書方^書上^書五^書茶

中^書其^書由^書口^書上^書五^書茶^書在^書其^書紙^書口^書茶^書口

一^書件^書之^書四^書知^書以^書茶^書口^書又^書食^書亦^書程^書由^書茶^書口

乃^書重^書遊^書救^書下^書付^書至^書非^書人^書之^書家^書之^書付

被^書地^書非^書人^書以^書茶^書口^書五^書茶^書口^書仕^書置^書中^書付

付方^書中^書後

評論^書之^書五^書後

天明四年庚申後

貳拾五番

正動定在好

久世母後与伺

一上総國押目村ヲ捕ヒ登レ紙一件

伊奈守直忠氏

武州若御取表

釋多

中六

外七人

船經中一釋多

有之申の直忠上総國印井村之内長者向

釋多権信申申由一人病死申以之由

申以上之由難云用紙申由申此由申由

押目村申紙申釋多之身分上押目村伊奈

中在の事案山中前の子先お勤、一より二也何
元中六別水名所と名宗押日村を捕ら登城
望出お糾事案の経前、二員出方中改定不
行人と有し書付多し、三上押日村行人たまた
六入の内、八員被り証朱判書語、改切より以
一にも切極く位言不有月死罪、

此後何もの有ハ伊宗は若くは案山中前内
一、二、三、四、五、六、七、八、九、十、十一、十二、十三、十四、十五、十六、十七、十八、十九、二十、二十一、二十二、二十三、二十四、二十五、二十六、二十七、二十八、二十九、三十、三十一、三十二、三十三、三十四、三十五、三十六、三十七、三十八、三十九、四十、四十一、四十二、四十三、四十四、四十五、四十六、四十七、四十八、四十九、五十、五十一、五十二、五十三、五十四、五十五、五十六、五十七、五十八、五十九、六十、六十一、六十二、六十三、六十四、六十五、六十六、六十七、六十八、六十九、七十、七十一、七十二、七十三、七十四、七十五、七十六、七十七、七十八、七十九、八十、八十一、八十二、八十三、八十四、八十五、八十六、八十七、八十八、八十九、九十、九十一、九十二、九十三、九十四、九十五、九十六、九十七、九十八、九十九、一百、

一、二、三、四、五、六、七、八、九、十、十一、十二、十三、十四、十五、十六、十七、十八、十九、二十、二十一、二十二、二十三、二十四、二十五、二十六、二十七、二十八、二十九、三十、三十一、三十二、三十三、三十四、三十五、三十六、三十七、三十八、三十九、四十、四十一、四十二、四十三、四十四、四十五、四十六、四十七、四十八、四十九、五十、五十一、五十二、五十三、五十四、五十五、五十六、五十七、五十八、五十九、六十、六十一、六十二、六十三、六十四、六十五、六十六、六十七、六十八、六十九、七十、七十一、七十二、七十三、七十四、七十五、七十六、七十七、七十八、七十九、八十、八十一、八十二、八十三、八十四、八十五、八十六、八十七、八十八、八十九、九十、九十一、九十二、九十三、九十四、九十五、九十六、九十七、九十八、九十九、一百、

けりあるに死刑ハシテ多ク有るに付初を
存命に内々死罪一付とのに其病死は
由り有るを各一付とのに其病死は

評議之由

同村

惟後少くともと云々
ふか附はるるが如き

評議を解 小右衛門

右にその家出六之右衛門様多し其公之押解
行人跡に事一申り此何と云々と公附を一同
附解あり押付行人たに其入之同入之職
は武家利貫語に及ぶ而付其の上は戸拂一付

釋多し其付お南に仕置一付有るに付釋多
評議の上は

は家母は手の上は候に其全不仕に由生るに
色討の上は戸拂一付交釋多し其付お
南に仕置一付有るに付釋多評議の上は
一付とのに其病死仕置の上は
各一付の一付とのに其病死

評議之由

[Faint, mostly illegible handwritten text in vertical columns]

寛政七年甲申

辰卯拾壹日

大附登城改

出山源五所河

一 武州等之方村市番将末并非人之方公之押院

比一件

榎多政清處之正配

長史以帝直也下

武州荏原系等之方村

小庄政市之番地非人

留右邊之妻

さへん

夫中三任也非人之身公之
押院一娘とま公之元か
その

者之之矣非人之女押院一人之娘素人

其公之元か言支富女也中寄り星見亦也

此中付方中後釋多改譯在ふ引海

時義以和五子年依田聖子古町字乃之義

何之上中付中付に麻布新町市若馬店

この中五の仙石城名古若馬醫所義時

吉良親彦改伊佐於中乃七町義非人小

原政之節之田小兼乃海至の事札云義久彦

の事一に平高村芝横新町市若馬方彦に作

多田家三田久保町市若馬店に在る年と風

知人の事半非人之事ハ其原一古何^休海と知

於日雇亦縁在るに交向人語人云久彦事

公人之代りに居お知出上坊付三十日

正徳二十付とのいひ非人之事付お高

之世中付の事ハ後釋多改譯在ふ引海に依

不念此の事ハ親富名馬中二信に依保小ハ

不性由中乃何之通名彦此の事ハ中

非人之事付お高に世一付方中後釋多

改譯在ふ引海

評議了也海

吉富若馬店高村

此の事依親若馬高

振發也

伊八代版賣母

Faint bleed-through text from the reverse side of the page, including a red stamp.

寛政八辰年法後

武松山由

甲府節由文化何

一 甲府城所守左高役因新府經お初と中言釋

多言一併

清水殿御知

甲府巨摩郡

若神子村

釋多組次

所長由

支那離一節一辰辰辰辰辰
中五又六字内加為人且不見
出と云

右一之の公性古下字由支配存在と云神々

召一回也年國竊二付海左山と云下と云事は病

賣と云一法と云事は市役村地也上

+

手村為市前無代に於て此の段に於て其の
之に於て其の付元字番は在りて其の
斗有之紙に手元為紙根存形ありて其の
之上に其の紙に離れし一の字内加ふべき
五拾年申勅事左に給ふ紙後之を申
入紙に於て其の紙に在りて其の申
裁許請紙の字に其の段に於て其の
之に其の紙に在りて其の申
其の段に於て其の申
其の段に於て其の申
其の段に於て其の申

申す可し其の段に於て其の申
方より其の段に於て其の申
推量し其の段に於て其の申
其の段に於て其の申
其の段に於て其の申
其の段に於て其の申
其の段に於て其の申
其の段に於て其の申
其の段に於て其の申
其の段に於て其の申

昨人御法十中奉取第其お初を分後
阿子取御法十中奉取第其お初を分後
中發一向覺無之方中奉取第其お初を分後
之奉取第其お初を分後
之奉取第其お初を分後
之奉取第其お初を分後
之奉取第其お初を分後
之奉取第其お初を分後
之奉取第其お初を分後
之奉取第其お初を分後
之奉取第其お初を分後

評議の通

川崎平兵衛代官所
甲州八代郡

市村村長
佐々木

裁許と小月十後中奉取第其お初を分後
仲々有之御法十中奉取第其お初を分後

女之御法十中奉取第其お初を分後
之奉取第其お初を分後
之奉取第其お初を分後
之奉取第其お初を分後
之奉取第其お初を分後
之奉取第其お初を分後
之奉取第其お初を分後
之奉取第其お初を分後
之奉取第其お初を分後
之奉取第其お初を分後

申進殿之内定有之は在也と裁許

と内定は不用と云ふ事は申上候事

不承振申上候事申上候事申上候事

如前所記之儀を以て既知事申上候事

ハ此書中之元令檢別所登記百卷高

評語

一橋殿元服知

小笠原に寄書云々

甲州巨摩郡

新澤村

釋多理次

源右衛門

五折一と申す事

右ノ事ハ其後去不字高上殿ニ移在事付

ケ右一同在事因新舟浮島ノ事ハ申上候事

高貴殿以テ一紙ニ申上候事村住者馬止

子村住者以テ代カ致シ候事元字由儀

志願者お申上候事申上候事申上候事

右邊ノ事御申上候事申上候事申上候事

ニ右お分派事配離事申上候事加高事ハ五十

年來勅事ニ在事給事難儀ニ候事申上候事

致シ候事御申上候事申上候事申上候事

申上候事申上候事申上候事申上候事

手通古編、係三見合三十日迄

評議し通編

寛政十一年の渡

大坂町奉行御

三斗書

一 櫻田町新庄村幸七が稱多を女房に引下し評

儀中上米代書不

櫻田町新庄村

百姓長次郎男

次郎吉

外様の人

稱多を御原に引下し

お召し言お給九人との御家稱多を御原に

包百姓町家事云々一五五五五五五五五五

三十日宛押込申付不稱多を御原に御原に

村幸高引渡お給申付御原に御原に

御原に御原に御原に御原に御原に

凶年去辰年評議... 中上武州等... 非人... 親判... 了... 中... 金... 正...

中渡稱多... 上... 中渡... 此... 中渡... 存... 此... 評議... 通...

評議... 通...

丹波國何麻郡苗御
方安村枝郷

稱多
後者也
外推四人

稱多原生五石
一ノ一ノ一

右後者也外推四人もの世を稱多の家
九包子世并牙妹世百姓所家か一車云差出
並云云坊月銘三十日ノ押込一市付不稱多
ノ家か有南表稱多村年世の引渡お南
ノ谷中月松中渡後者也原六藤七年未
是者ノ未佐助家ノ存云云一ノ田松一

寛政十未年以後

三十四冊

甲府勤者存証

杉平主計江佃

一、其言友義邊りり一、一併

甲州巨摩郡六田村

書非人五年次牌

陳新

おとの義邊に不致有在昔年九月

村方名爲りり一其言非人分在徳

信州諏訪言言屋泊湯治りり一其言其言

友義邊七、出令東郡言言、由中仍太

有人、者邊成、在存道連、九年、四排

ホリ―貫土上世高持ノ中全皆印法
賽博夾仕及上論ノ所有い所去り節
吾為ノ風多故五ノ成リノ不物ノ不計
三所事不後日之趣返―ノ掛ノ上
本ノ取持系ノハ中中遊械ノ取持所
行ノ取不局ノ付入事ノ上主致仕仕並
中付不非人ノ義ノ付稱多取ノ取後市不
高地ノ稱多取所至方左取非人善取後
取後取高ノ仕並ノ中付者中後
山系ノ取付ノ之趣返ノ多掛リノ

ノ取後七為―並ノ風景取包ノ云持所
行ノ不地ノ有ノノ付取仕並ノ
中程ノ義ノ七世ノ目的ノ由何後七核新
新拂貫ノ云南中ノカウノ取南ノ市
以高ノ書ノ南中ノカウノ云元取之取也
望云云ノの仕並同取ノ取之入筆致不
那田ニ博夾ノ―ノ不局ノ中中取去賞
年ノ云書仕也七見今何ノ通入事ノ上主致
中付取非人ノ義ノ付彼地ノ稱多取
之ノ云元取非人善九郎ノ引取取高ノ仕並

大に付不便なる由人知人しきよのまは
梅伯父之積りし一非お引揚貫いせ
版少増付お願之答中付音中液種多
彈多あ引液

は是非人之定ま犯よの付何と通彈

たあ方先何お角之答中付音中液

引液

評議通編

盜賊之類

一 子庭、錦を奪ふ、其重、不而至
極、有獄門

此年、在方より出、其、実あり、端、錦を

錦を奪ふ、始末、追、為、以、等、一、市、以、素、丑

年、七、山、而、助、大、附、盛、城、攻、之、落、差、上、地、お

其、高、才、才、以、坊、取、以、了、想、上、和、初、華、以

任、玉、何、之、内、所、草、堂、而、往、改、以、為、去、子、十

月、廿、七、日、夜、為、町、色、河、州、並、木、所、在、上、和

唐、世、四、娘、志、多、人、洗、湯、上、美、神、上、足、法

高、苗、子、一、身、り、志、多、人、湯、池、に、衣、取、奪、

乃、著、替、之、衣、取、持、去、り、極、中、不、出、而、以、孫、也、涙

乃、後、持、去、之、身、運、中、之、其、神、実、何、衣、取

此、只、奪、取、河、州、以、掃、除、屋、敷、人、全、上、一、屋、五

乃、是、方、一、持、去、り、妹、之、衣、取、之、由、中、其、形、全

其、分、之、質、物、入、其、重、之、不、而、以、極、也

罪、罪、占、其、何、評、後、上、追、為、以、了、之、あ、

之、之、罪、罪、し、中、上、之、通、上、後、後、之、何、子

足、合、罪、罪

評、後、し、通、也

安永三年通函

五高

方附望概

辰田小左衛門

一 子任之君存年次塩上平一研

清宗字君

勝五郎

右 之 之 の 後 方 也 三 結 之 有 非 小

屋 七 入 小 和 欠 房 一 一 年 者 成 可

人 立 場 之 後 後 社 後 括 在 所 家

河 卷 之 一 志 亦 亦 之 之 之 或 八

所家物也上運入此所造也及不願有
入書一上重進改也信立甲午年知
非人、之、或、有、在、其、為、之、信、立、甲、午、年、知
有、中、途、福、多、輝、屋、下、引、流

此、對、吟、味、書、之、話、之、神、田、柳

所、分、取、在、之、為、希、第、屋、其、書、及

一、等、實、垣、破、也、由、運、入、物、並、稱、之、如、古

板、之、圖、了、一、之、以、建、矣、從、來

亦、中、途、一、由、之、自、之、由、運、入、屋、後

當、在、其、後、之、者、之、之、為、年、恒、之

雖、破、之、也、如、分、運、入、也、或、中、甲、午

之、屋、後、之、信、立、甲、午、年、知、之、如、古

人、之、之、在、其、元、者、之、信、立、甲、午、年

之、以、形、之、信、立、甲、午、年、知、之、如、古

之、信、立、甲、午、年、知、之、如、古

之、信、立、甲、午、年、知、之、如、古

中、途、引、流

許、法、之、也、法

人上教定

盗賊

安永二年

控八

甲府勤番

一 寄名新御定

伝別松

小然

御七

新

右之の候
中右左衛門
新田法橋
御定
御定

お高之位主中存以如中法
此美少味書之録之不可之登
此等之書法橋古と録之登
以之如故言之不可之如故云
以之如故言之不可之如故云
家之押込はしり之如故
死罪と方し之如故
万世その六回録之御定之如故
罪人録之如故

洋法之如故

元小田切新市市代左
之古
高村 高村
甲在巨厚録之如故

七之如故

右之如故材者人左御件万
多美之如故
内之如故
右之如故

其尚く位在中より録中法

此翁以味書之録之者村法村

百姓家に新物以て傳はるるの尸

名望に於て紙に記す新物書に

一戸を傳はるる入字を新物

常八森を傳はるる古紙を新物

中名法楊吉と記す紙に記す

其松向村に森を傳はるる常八森を

常八森を傳はるる古紙を新物

此翁が之を傳はるる新物

掃運ひ能分るるもの所中名

其翁が之を傳はるる常八森を

物掃運ひ能分るるもの所中名

二録して傳はるる新物

其翁が之を傳はるる常八森を

其翁が之を傳はるる新物

其翁

評決する所

盗物将卷不五扱以教

淡路島

天明四年

甲府

一

紫村

甲州

非

淡

右

因

以

傷ち難成節少知経物各以福爲
 正法或爲之平内口引流也
 此正法造之可所結之自急也
 此正一件之月福爲口結之
 結意之而中不結人と互押
 雜物在返内院之正法也
 所定但出之可名之種法也
 文之正而了知此係書集書之
 内之罪人へ後之罪人種口引流
 正法也之任通了了有了流也
 此正のハ罪人引之可直了了
 法之正法の中ハ罪人ハ正種
 正法の中ハ正法ハ例ハ正法
 此正の中ハ正法

易四月廿九日正法到之正評物仕
 中之甲府節高正能也何ハ正種
 正法也正法一件評法書之正種
 人正之正種正法也何ハ正法
 十日正法也正法也何ハ正法

このいしは伝はるるなり子鏡と
上りて其有評議書に徳少と
有るは乃其少く候事毎に申
此等罪人既して後自之種罪を
免るゝとの事候事申上り申
有る神事と申すも何れも
例の如く申上り申す事候
申上り候事候事

評議書

寛政元年申渡

本年七月

大附盗賊改

長谷川平右衛門

一 浅草砂利場小原路作左衛門
逃人高村宗右衛門七登り一
件

非人長七子下

浅草山川所砂利場

小原路作左衛門把逃人

忠五郎

望物と云存案候後
上り申上り候事
十七

代議之儀中自ら定物用他
之各度以之不氣とて中
月時置下如罪人之氣有
其南之能下中音中後祥
多江渡之由上引渡

評語之由

寛政七年四月 五八番

駿府所寄御伺

一 松平丹後守殿

松平丹後守殿

駿別有御疑

上野村班人

素人候入上野村一孔渡
其由しよ
其由

右之由の儀候御下上野村班
物之八所候御下上野村班
其由候御下上野村班

予之儀作物但下僕意至其本
亦於其末之至之僕入以之
礼法却在甲羅又世為其由及去
所始而終之自其後在年之方其質
他後僕十其の上之料三也之
此為質也其為一後之被地
信來之通至其諸人善之質
物其以儀之自不為之其節之此
人伊之由儀之質入之始來其後
後之自是又不知之其節之其

此書之由其書之其名之其節之其
以儀書之其全一之其節之其
乃在質代而後以通之其料之其節之其
併伊由之其質之其禮法之其節之其
節之其質之其禮法之其節之其
其質之其節之其

評後之其節

寛政五丑年赤坂

寅八十七番

大附堂城改

長谷川平右衛門

一 茅場入屋松高而堂以多一併

釋多改洋島島子

上別井原郡

小幡村

釋多

助

外 人

盜物と云ふ不致の至証抄
其まゝとの

夫らもの其後解り至れ品八堂物に有る事

たふ存かとも知人而已云位系もふ存任中多し

出所と云ふ糾不致り至証抄貸之に故不指

小政之身分、右神之身内、右在斗建之
若言京恩、同院年号、右在斗建之、右在斗建之
望、御捕押内、右在斗建之、右在斗建之
書物、忘御、右在斗建之、右在斗建之
右在斗建之、右在斗建之、右在斗建之
引、右在斗建之、右在斗建之、右在斗建之
右在斗建之、右在斗建之、右在斗建之
右在斗建之、右在斗建之、右在斗建之
右在斗建之、右在斗建之、右在斗建之

右在斗建之、右在斗建之、右在斗建之
右在斗建之、右在斗建之、右在斗建之
右在斗建之、右在斗建之、右在斗建之

評後之通函

寛政九己年古函

七十七番

中附登城改
御田難次百回

一高附を宿吉五郎中様揚所、三人持其以

年一十一件

非人善七子小

小傳馬町幸子同家
小左路丸翁抱非人

亀 五郎

不中(取)ふ存
堂拂芳きりとの

右(一)の袋裏拂芳を八品八品正(一)取有之
至(一)袋八品取(一)九品五郎(一)伊布(一)取(一)出所
以(一)不(一)中(一)糾(一)堂(一)拂(一)芳(一)を(一)取(一)不(一)中(一)取(一)付(一)多(一)度

十

此等二十五年間の事の是非を
存お高し智て付方申後禪多経済を
引渡

此等遺物由所も多神世法以て一賞拂
と一はるの智て奉て付臨てと料又ハ
此りも亦第一回をて方解る亦第一任
此等和言年評議仕申上向存を
通にお高し申分は長年一歳日亦此の
亦此等の世法以て一賞拂ひ費を
一はるの遺物と奉て付ては亦此の

引渡の色急度此り置て申非人
之等付お高し智て付方申後禪
多経済を申上引渡

評議と申渡

寛政十年年中酒山 五十部

山田村

一 枳野山田所 在捕上 年宿 園在 塩以 多

一 三件

枳野故言

松坂裏所

番非人

久五郎

登り之系内程
庚一考之

右之系の系権由 伊表 頼内 分言 不 役

人よ 亦 宿 登 抄 不 亦 賣 拂 代 金 五 返 一

其 事 以 後 不 持 付 以 り

以爲味書之類ハ以之の在居一

其の節々ハ死罪ニ成登る事ハ

生ノ旨登人ト古捕雜物五匹一カ視

言ハシキハ其の由定ニ准ニ也リニ

亦市ノ由非人ト言付亦市ノ由ニ

中付多中後手取ノ釋多路ノ行返ニ

其ノ由ハ在彼地ニ釋多路ト云々

亦又路ニ者非人路ノ由ハ亦新ノ由

何ノ通也リ

評議ノ由

寛政十年年出返

七十四兩

火附登減改

河田雅次郎何

一 全權村々宿市五所登以ノ一ノ一併

釋多路釋多路

武州野原郡全長保村

長庚小段改也此下

河内郡那加村

釋多

源左衛門

登物ト云存礼物未其文ニ
中付ハ後入ニセ法以申
皆代後其文ハ申

其ノ由ノ登登物ト云存礼物貫文ニ

中多免者其雜物爲之ニ申度ク後入心

多ノ由申度ニ右新或百新ノ故合致一

昔或留文程昔及河食雜日亦ニ其い程々

其亦面付致之上江戸拂市仕直ニも言伺

更ニのニ市ニ中ニ交釋多ニ之ニ成ニ付ニおニ常ニ仕置

一ニ中ニ付ニ多ニ少ニ海釋多ニ既ニ彈ニ在ニ馬ニ引ニ海

此ニ家ニ由ニ定ニ書ニ望ニ物ニ之ニ存ニ致ニ世ニ話ニ程ニ分

ふニ其ニ之ニ致ニ之ニ互ニ之ニ死ニ分ニ其ニりニ以ニ申ニ之ニ也ニ定

ハニ其ニ由ニ生ニ去ニ年ニ詳ニ儀ニ申ニ下ニ之ニ如ニ以

此ニ由ニ雅ニ成ニ所ニおニ伺ニのニ深ニ谷ニ大ニ五ニ日ニ石ニ仕ニ小ニ也

のニ存ニハニ其ニ望ニ物ニ之ニ存ニ存ニ存ニ子ニ借ニ用ニ下ニ多

免ニ亦ニ教ニ常ニ務ニ賃ニ入ニ以ニ年ニ也ニ代ニ金ニ之ニ内

三ニ分ニ借ニ文ニ而ニ辨ニ河ニ念ニ之ニ捨ニ其ニ亦ニ面ニ之ニ付

致ニ之上ニ之ニ人ニ引ニ渡ニ之ニおニ伺ニ詳ニ儀ニ之ニ上

重ニ致ニ下ニ付ニ之ニ交ニ病ニ死ニ等ニ以ニ其ニ事ニ也ニ付

其ニ亦ニ一ニ付ニ之ニ也ニ其ニ上ニ一ニ中ニ海ニ方ニ仕置ニ後ニ一

就ニ引ニ之ニ中ニ上ニ以ニ其ニ例ニ之ニ又ニ今ニ重ニ致ニ下ニ付

亦ニ釋ニ多ニ之ニ也ニ其ニ付ニおニ常ニ仕置ニ一ニ中ニ付

中ニ海ニ釋ニ多ニ彈ニ在ニ馬ニ引ニ海

詳儀之海

[Faint, mostly illegible handwritten text in vertical columns]

寛政十二甲年申改 十七島

大附盛城改

岡部内託伺

一 今省方去馬山登以事一以一併

唐別平取正赤村

釋美小改

庄名清手不

同取陸入村

昨人小屋改

之在馬山抱号

同取左田經村

由非人第11

由 苑

右ノ申ノ後盛城捕押ノ又ノ右ノ事實是

質屋未見お知はり子向一も海出二十金と
手袋一旦紐改吉多浦中喫く上六名中同
人何れ配分毎札物未書文は家ハ老之
乃在史々多令一回内海云扱の望織方
右馬の弟も教老一は取ふり西の年一
不場付急度所り至一中交非人之家月
亦南之智一中付方中後釋多既彈倉一
一引渡

以家望人其言捕逆事其ハ一件之句
政ハ同以之類之市味之方其古定但

書ニ凡令之科抄ニ書文ニ中^付非人
之家ニ付亦南之智一中付方中後釋
多彈倉一引渡

評議之趣論

[Faint bleed-through text from the reverse side of the page]

寶政十二年出治 四十九番

火附盜賊改
田田雅次所伺

一 當時是者非人ハ盜盜以年一以件

非人差七百下

[Red ink notes]
盜物と云ふは侵入ハ年一覽入不念 一 京橋弓町河原
今之世ハ人出立代償ハ付在之種
是之先ハ申ハ之

者五所

者之世ハ義賊入以年一其ハ所ハ盜物有

之世ハ其ハ所ハ在三年任中旨降上

出在ハ所ハ札置之ハ年一覽入以年一其ハ

不坊ハ月三科三費文二付示非人

茂村在常之始一十付与中酒榷多氏彈
 有出引渡一十文質屋伊多清質方不
 各々之付控人三年上後一十付亦同
 人迹去之付質代重質屋伊多清^カ為僕
 以發去儿字年評後一十付ケ上本^カ駭
 府町事ノお伺ハ駿州上笠洗村非人
 与之屋發伊西ノ上^カ輕、不^カ盜物^カ不^カ存
 一十^カ之^カ上^カ酒^カ質^カ重^カ重^カ之^カ上^カ酒^カ不^カ
 一十^カ一^カ之^カ上^カ酒^カ質^カ重^カ重^カ之^カ上^カ酒^カ不^カ
 一十^カ一^カ之^カ上^カ酒^カ質^カ重^カ重^カ之^カ上^カ酒^カ不^カ

在^カ上^カ礼^カ鈔^カ於^カ合^カ四^カ十^カ文^カ貫^カ交^カ之^カ發^カ在
 少^カ坊^カ至^カ極^カ月^カ五^カ日^カ右^カ馬^カ一^カ方^カ質^カ代^カ鈔
 僕^カ十^カ付^カ上^カ之^カ料^カ鈔^カ三^カ百^カ文^カ上^カお^カ伺^カ評
 福^カ之^カ上^カ礼^カ鈔^カ五^カ十^カ五^カ日^カ右^カ馬^カ一^カ方^カ質^カ
 代^カ為^カ僕^カ一^カ十^カ日^カ任^カ後^カ一^カ所^カ裁^カ上^カ上^カ之^カ
 係^カ之^カ足^カ合^カ控^カ人^カ三^カ年^カ迹^カ去^カ上^カ六^カ何^カ之^カ迹
 伊^カ多^カ清^カ方^カ質^カ代^カ重^カ為^カ僕

評後之海

八坂町...

昭和九屆年西渡 己三南

大坂町...

一古停止中虚至借格... 二在紙被^出...

一併

小堀教馬...

櫻洲京生...

島非人

天満長吏...

助七

同人...

...

...

...

...

...

昭和九年十月

乙丑年

大坂町奉行

一 櫻上切上二件

阿波守屋

杉本川

南野人

市表王下

候 彦 浦

右ノ事ノ義トシテ空色及子切上六休

去浦之よしと列ノ者此合ハ世中分有ハ

月香室ニハ空額トシテ義ト懐和厚ト

所ニシテ半不公唐ニ情ト存之ニ發ト

致お苗之仕立付は概中後種多改字也

お後

此第一件之内依後和助之兄合は六段程

之のくち取不控の事有は乃其種多之身

分言百段の對しは之の種藉少而之由

百和助之兄合重造段高リは種之仕立

十付他國之種多村は在甲別之由是百

一 右方中後種多改字引渡

評議し置

安永六年申酉

即十七番

出立之身

吉田掃磨之洞

一 武州八王子八幡宮御所方及種藉は

種多伊八一件

長次郎と云知り

武州多摩郡下志保

村

種多

字三津

外三入

右之身の在義種多之身分言伊八從之

拿辨未後此は是公中位段取知り士平

ハト伊ハ致令ハトも不名押延去ハル
少而月致上中進致トテ守御令釋
多ク之ヲ月釋多彈也トハ後仕置ニ致
与中後

此後希書伊ハニ見合所ホトヨリ
重ク之由之ヲ引南致之上所拂
お南七仕亦月是又由宜ト色釋多
彈在也ハ引渡仕置ニ致也トテ後

評議ノ函

釋多
伊助

女トモノ者ハ情若ク伊ハニ示釋多
身カニ命ヲ公トテ不用テ世忌
事ト門口ニ懸カケルトテ釋多
致トテ七年ハト致令見世先ニ有
高トノ投致トテカレ土是ト見世
込及根藉ト云ふ而ニ有也
此後在ク釋多非人ホク風後
お南百姓トテ對トテ法ト致有

物粗おまの解く家下り上り之業を評
議は仕居在致く上中並致るに非
人仕置るに定る種多評在也
酒仕置るに致る中酒は所へ
此もお中中乃おと掃磨る重くお同
以は虎お尋く致る評議は
神く御は
の
お
此
評

之於風候不
お同

評議

次而後十次而倒居此之芝居昇込
夫其留一十云々を後を後、社倒居
此より好は仕りしもの理ありは
予記書ふ所、此望の石恒遊敷一十付
此より一十付の、此望の石恒遊敷一十付
又分、此望の石恒遊敷一十付、引
後お常、仕至一十付、此望の石恒遊敷一十付

十 此望の石恒遊敷一十付、此望の石恒遊敷一十付

此望の石恒遊敷一十付、此望の石恒遊敷一十付

此望の石恒遊敷一十付、此望の石恒遊敷一十付

川向玉多摩摩那下、此望の石恒遊敷一十付
伊八、此望の石恒遊敷一十付、此望の石恒遊敷一十付
余、此望の石恒遊敷一十付、此望の石恒遊敷一十付
只、此望の石恒遊敷一十付、此望の石恒遊敷一十付
八、此望の石恒遊敷一十付、此望の石恒遊敷一十付
阿、此望の石恒遊敷一十付、此望の石恒遊敷一十付
此、此望の石恒遊敷一十付、此望の石恒遊敷一十付
上、此望の石恒遊敷一十付、此望の石恒遊敷一十付
釋、此望の石恒遊敷一十付、此望の石恒遊敷一十付
付、此望の石恒遊敷一十付、此望の石恒遊敷一十付

十日手紙一十付沙と与一寺伺との山庄
、¹³釋多之身に心丸、弓高表釋多
村年考、引渡お高、仕置一十付と中
後

此家百姓上對、一級高かひ為おまふ
中は乃一併、四定法而、同所伺と也
三十日手紙一十付との、此又釋多之
為、付釋多村年考、引渡お高、仕
置一十付と中後

評議と也漏

お波多と其取上あり
乃限落、中、下、高、迎
寺、文

同不波多
強右馬牌
定次所

有、之、の、茶、十、次、所、依、高、中、合、を、辨、る、と
其、店、尼、物、三、度、紙、十、次、所、押、之、一、送、入、合、中、に、
是、留、一、中、下、を、其、所、依、高、中、依、高、中、依、高、中、
持、持、持、之、を、掛、り、上、十、次、所、理、不、定、に、
法、之、高、中、依、付、の、為、兄、請、け、り、ぬ、所、取、り、也
云、持、方、一、中、下、を、其、所、依、高、中、依、高、中、
送、去、仕、方、不、由、中、依、高、中、三十日手紙一十
付、之、を、一、寺、伺、との、寺、好、引、渡、釋、多、之、

身分の由中々高表禪多村年長引渡

お高の仕置下付中下海

以養百理法新抄持持書之云云

以才高千高力之根藉十高西生高向

之通三十日手祝一十付更のニル高禪

多之養之付村年長引渡お高の仕置

一十付与中下海

詳談之通高

安永七戌年以後

甲府勤王立配伺

一 甲物出高那山向獄寺抱非人比幸七下

午助一併

亥七下

甲物出高那山向獄寺

抱非人比幸七下

清水能知回國因那高友

村に在る

非人

午助

悲之身分より理書
及之と手掛り

右之との養傷と未方より祖領信高部内

之身中至鉄炮始掃其及比幸七中何儀来

才、狂越之節甚不有之、狂者亦出焼之

三十以并養林高村高可咄且又二十以任中

お陣呼込少法十台より撤去し一法風友
包五指土上敷きより越へ節要方より
左より難温中至一節法一回幸七倍仲
間^同より方一越へ節草鞋土是代鈔
亦お拂去し祖領より七且要方より
越へ千石より少法より撤去し一十月
額より裂きより一節有彼地非人及一後
出向し任並中付、檢中後

山家去戌三月七日評議之趣申上右坂
所より在伯、宿町松澤村東福寺開

帳場見世物甚居及及品揃ふ分并煮
賣店法道具并換二件より内揚町加
東郡浮坂段多十次高巻皮多より分并
分并世鈔より是存越押見物三致者
中より及論理不盡し法より糸面袴、紙付
其上市治り多十次内何存を昇込、其
差面中不世多及主儘し仕例存其
股子より仕方十次内理不盡し仕方
事袋書より一節有種止放中其分より
二在相より多及内其種多より分より

事多彼地種多村年号引渡番
 之任意一平月引渡引之版古垣町有力
 如向不釋多非人ホ之於百姓町人等
 二魚外いー一之百姓町人神位との六
 敬安は任意一平月由去戌十月日解有
 之趣を以遠鳴と評後任中上之義
 一神法必得為非人之於風俗心宜不
 非人引引渡之六風俗在直り中百象
 殊口との味ホ之趣之六祖領跡邊
 其由後之七少政義在中是・徳者例
 有之鉄炮を管所持帰存令との其
 本鉄炮を打至之者仍法幸七中中在
 之り起百姓町人及狼藉之趣
 其由之り書先達評後任中上之十
 以即之り重く死罪

評後之南

[Faint bleed-through text from the reverse side of the page]

甲州四架郡鹽山向嶽寺

抱非人氏幸七子下

田島氏因是代郡一倉箱

死其

非人

茂治三傳

おりのみ

右のの年以幸七中付候と承方一紙越

公印要書と云紙越示難以中是二部

致一同十子言紙打擲其上幸七任中仲男

一同其申在方一紙越重二一兩一紙越地非

人乃在後在尚之任至中付一紙中後

一紙申在方一紙越重二一兩一紙越地非

百姓等一及狼藉の同様に

刑千四より一限輕く遠嶋

詳談の通漸

[Faint bleed-through text from the reverse side]

[Faint bleed-through text from the reverse side]

此等の釋免は小幡等には右村年号と大

坂町等より至令の上釋免は紙に付全釋免

二有しは

天明三卯年以後 八番

大坂町等より

一 掾所釋免村ハ情分久之儀養子と云ふ儀は

乃釋免ハ一件

掾所西年歌釋免村

新屋等所ハ和屋等迄

備極 八幡堂久之儀同家釋

七此ハ由

酒税名姓と親姓等ハ別

以付表又母物と云ふ事ハ亦

自分ハ表又ハ釋免と云ふ事ハ

右之より父の御託も最上親平の御史
賜上り又虎丁の安母唐一也、而死仕刺
右及根藉のり子親親久多治三藏付
子は御承行の如きと、子由御後、小生は
はる全酒移く、父の親久多治三藏不在
虎丁とて、是の如き、子自身御付し
親平の御託も、父の上御死仕、はる、是の
妹の如き、右親の如き、実親の如き、是の如
是の御託も、余の親久多治三藏、年有馬、親
親平一回お願、右親の如き、

此後此御書之御託も、是の如き、父の如き、
養子、小生は、父の如き、治三藏の如き、
是の持段、虎丁とて、是の如き、
是の身と、治三藏の如き、
是の別紙、主人の御託、怪我、
は、父の如き、中道、
書、
報、
手、
万、

高

評語之通函

例

古儿商年素尔伊録古多限何之上而
 仕置中付は松平丹波子出候所而信別
 落座那大池村百姓林女馬下男新
 右馬作右馬之酒造御方之候月是
 服之合作女馬之形右馬卷之新
 作之右馬若頼之信致區一以至頼

割平之底徳之上主人之將和右馬之
 其五所とも接身之高り怪我以申
 底負其五所之右底之にお果、榮
 不面、付中、追、致、

不孝不實之類

寛政六寅年正月

五拾九番

長崎奉行宛

一日向國光寺村を助成捨子と貫い

其子と捨り一併

言承菊次郎忠成不
能本國浦上村より松江

捨子と世話の事一を名とし

非人

ま一世話材等其の事

亀松

右の事の家原屋利三次と捨子と介し

世話の事建同人内説ころ云才の事

不分明を名中のと及存吉助貯養

双方分世注料酒代米錢三百文費取
不堪之由付三十日申領

以發室曆十一己年注後三由下々如

大坂町事ノ由何ハ河内下三由向村後

ハ捨子第一ハ一併ノ由大久保庄在村而

姓言者馬ノ捨子ノ由物費取方中ハ

ハ併々由物身元ノ由申後ハ由九由

ハ公附分ノ由申後ハ由申後ハ由

由申分ハ由申後ハ由申後ハ由

上何ノ由申上申後ハ由申後ハ由

利三取方申後ハ由申後ハ由

ハ發之由申上申後ハ由申後ハ由

錢ハ費清ノ由申上申後ハ由申後ハ由

一付分非人ノ由申上申後ハ由申後ハ由

申付分申後釋多取ノ由申上申後ハ由

ハ申分ノ由申後釋多取ノ由申上申後ハ由

申分取リハ申後釋多取ノ由申上申後ハ由

申分是釋多非人ノ由申後申上申後ハ由

申付ハ申事ノ由申上申後申上申後ハ由

多領

評議之由

[Faint, mostly illegible handwritten text in vertical columns]

寛政十年年法後

東ノ捨書

堀寺行伺

一 泉別泉郡忠岡村

一 格殿所知

泉別泉郡忠岡村

山崎非人

池母家又と頼りとの記

編りの記

評議之由

七

右の記の巻経母けん降分と大敷の記

中略以上首領お果の記に五條具の記

正お頼有御訴人の記の記に重利の記

通けん巻経母の記に付難照止の記

對しは無事之義に於ては徳母と違て
 節有る事ありて是れ利非と云ふ
 取糾けん時隨ひて是れ殺と押包病
 死と偽死懸葬は取不節に於て是れ
 一お同之の是非に非人之義に付お節
 仕置に付る中後南表長吏に引渡
 比後けんは此の節免て徳母之義
 は此の節出ればけんは是れ夫の節
 實に夫と殺れぬと申定る引是れ
 上條に於てお申之の節申すは是れ
 又念に及て實夫と殺れぬと極忍
 徳母とかにいへば節有る事ありて
 書親と殺れ死懸又節有る事ありて
 厭ひ村役人にお申す上は節出押包
 一の節有る事ありて是れ人をも節有
 と申定る見念を為
 但實紙科書の内父にお對しは是れ
 一の節有る事ありて徳母因ひて一節有る
 是れ實に是れ利非と云ふ事ありて
 と有る事ありて利非と云ふ事ありて

予之母徒母、早知より以て其母
多し公得し以て其母極む極む如何
之節、付右文、後にお座し、後
予一紙書す

石原庄之南出代庄

泉別南野上村

助松屋

吉多清

実母実父と教はし
田記の海しとの

右之の母、海公死後葬し、年以て母
けん、穀の瓶中、水、刺非、次方、不

お母は海公実母之重科海人程、故に押包
在る、如素之、之素、故に海公死後、
鏡目、お有る、如と、不、公、付、在、在、如、一、一、辨
殊之、段、方、不、束、三、付、急、不、此、り

以、養、母、之、惡、予、有、形、一、か、多、く、好、報
之、ハ、右、書、亦、七、日、回、知、由、味、乃、在、一
辨、之、如、素、右、亦、七、二、見、合、不、怪、く、由、坐
以、右、重、道、教

但、黄、紙、科、書、之、内、利、非、三、段、方、不
お、母、は、海、公、と、有、る、文、之、を、茶、書、亦

七科書ニ准一 其書の方ニ然其存ハ

同人古代友ハ

同郡落原村

著非人

平 亮

親ニ僅死トナシ不仕科

至分ニ漏一動トモ

詳後トモ

少ニシテ其後能令兄高七員止メ以家ニ

以テモ父津公首經お累ハ歎言不審成

後ハ有クハ何モモ極子取科トテ如

年々家ヲ以建ト生家ニ以多一 而ハ如

未疎ニ其身不束ト付三十日ヲ預ト一

其同トモハ以承非人ニ家ニ付お由ト仕

是ニ付付者ト後當表長吏トモ一引後

以家親津公經死ニ後ハ之仕業ニ

無ク自後ト而ト其ハ執言ニ以得ト其

書志七トハ控外不悖ク我左輕曲ト

以親於孫者人ト教ハ家内院ト云云

扱子漏ハ其ノ科ト由定トモ難引

尚首後お累ハ家お累ハ多ト不其漏

高家七中其ハ上ハ子細有ク家加乘

細ト取科布ト一途ニ自後ト而ト

存ハ執言ニ以是ハ在保見高七其身ニ

陸公家系七二見合控別不控の位
以第一等位の中位叙す中付を罪人
之後に付お高之仕至一中付を中位
長吏に引渡

律公書けん一併仕至之義別紙林大学以
中位叙す見合一併仕至之南位又可
有評議の事七之語仕至之義徳母美
母之義別ハ之に回罪多る應く小考之
通る決定書にも振の義有るる爰に得
占お考之社名出する

御尋書云々は云々

林大学既

まを報し母ハ母多る之を裁送し之を
其子ある之をも隠し一至中乃爰に
初出云々

律に于名礼義の基條あり凡そ孫
多るその祖父母にたぐる妻妾多る
そのま及びまを祖父母父母におく
悪事ありとても随分隠し各分
こ上にも義理之上にも云々事な

其悪くして誨へ出る事あれば

杖一百徒三年之罪行ひし事ハ

乍去祖父母父母者長ホ之類謀反

君と殺し天下と奪 天子之宗廟又 大逆 内裡と外朝

とたむ謀殺 中朝とそむき化出ニ 又

敵國之間者ノ事名ニ隠し

と誨出又嫡母 父の正妻 建母 父の正妻

母 我と母死してかの 所生母 我と父の妻妾のそとたるもの

妻我父と殺し養父母の我父

母と殺し多ハ誨へ出る于名犯

義の罪ハあはれ見申はる誨出はる

尤もる事ハはら

夫と殺し母と誨出テ事ニハ隠し

はる不誨出射を隠し罪ニ有之は何程

刑ニ高リヤハ

律ニ親屬相為容隠の差條あり親

類同ト相承ニかたし罪ト隠多るハ

吾輩顯シても咎メヤサぬ定メハ去

前位ニ通重キ事ハ容隠之外ニハ

抑母とい子とノ名か之上ニ

徳一も心多し一き人の妻とたりて天
とけし所の夫と殺しけし湯をそそぎ
下は時倫理をそと絶果はとす
其夫より何れも妻とけしき公阿る
一きされハそそぎあるそと又母とけし
き名義を之に古一出母父の離縁ハ腹
母
るき孔家之言福礼記も出居出
離縁之めはははるまを弑逆の母ハ
親子のちをみ斬れとすのそ宋の
太宗の興國五年に淫別定縣の婦人

夫の茶毒の子と婦子の妻と怒る事
ありて殺せしと罪を行はれてお詔と
下して刑法の後ハ人倫と厚くはるにあ
り今より徳母のまは茶毒の子と殺
又姑の婦と殺してのそ凡人とて論じ
一一目上目下の差別すく無きのとありし事
人殺の法は夫殺ハ一とす
楓窓小牘に見ゆハ律文にも見ゆ人
倫之愛ハ其愛よつきてこそ行ひし
厚き太宗の英断ハさきなく龜鑑
すし一くは得をそそぎそめも不謂ん

人との福をさるるりあする處に律に於ては罪あり

このとくせ月か人より一字性くま方の法なり

生母も嫡母徳母も各別有る

者引

初條に見一は通る別を之に

夫と殺しは母と誣出ふ中子ハ他人ハ父

母と殺されは誣出内院言奉福一は

そのと旧言にあり一ハ引

律之要例第三條の通り多る一は

非に得在る内獄獄の由定書にも有る

行に得をあらうも律文に已拍派にも出神

一は替くたるとくは冬のみ定言他人同

多る罪に引いたる所謂凡人との論は

宗の定とも共にして又冬乃法にも

あり一ハ引

母と知く父と知くさるるハ會獄之行に得る

子ハ父と殺は凡人と誣一は出官ハ母と誣

さるるの法誣と誣一一知る内ハ刑法にも

はる而もちるは一一細常の道とる一ハ引

はる乃政事とる一一はれ細事にあつては

一 此定書に漏しはたす能く後せりて
其闕多くと補ひ置る處を事をもく
以上

年十二月

林大守政

仙石清政が同泉所後上村吉多母けん
公夫清公と叙し一併出仕置る後評議
仕の叙上等系に非く出尋り上村大守政中
上、叙とも見合一併出仕置る南り叙又評
議一仕志七言を清出仕置る後母室母に

長子に等し一を同罪外者を通る此定書
振の爰有る多者外評議仕の叙上等
宗母に及ぶ長子に評議仕の叙上等
此定書

一 泉別忠岡村右けん継子志七等八評公
と又叙の長継母けん下中明一首後お
果に叙志七お叙の加海人以外一而を
けん等重科能道等と存病死と修葬
いとの二言を清等八等人等子二評公

と凡人と見ゆ連は降公と叙し其節
んとは其の正叙實に節一いつ母之存後
そとそそ子と不罪又ハ怪罪と雖中
付節とすたふ

け着身分お節とてのハ父と叙し

母と生実と節と或ハ自方叙し

そ身も自実叙しき節は海大下戦し

その左藤母にサ名に任七臣一葬り

そ有と於五人と叙しそのそ身

その果平友余に海と死罪下五人

おまは仕置は 仰付は其其身一死期

と石死とのハ則

公儀と叙し其節は節一有は世に然れ

其死と其宥は其其其叙とす

そとすたふ

右之通に付程又亦と評議仕る由定
書に主人親重き悪事有之由偽とす

を誅人にし出しその節主人親之悪事

誅出の時と捌と

公儀と措りし重き亦と一遂詮後右

浄心三男

助松左

幸島

吉左衛門

母け人親浄公と殺し候并浄心死骸
繩目有ん候も其節ハ不存存候大
直の兄前七小母け人手にかけし
由承り候父上御一かこい中根等
一海由平押隠一在在候不面
得在母之事加難辨出と而已存
在候候付

浄公次男

番非人

中進叔

平・飛

親浄心と建母平人殺し候ハ不存候
浄公首鑑お果取候も其節ハ不存
七中候上ハ子細有之候加得と一取
候不存候なり候等閑候一
親公一疎之仕方付

寛政十一年
大坂町
一橋
三月

寛政十一年
大坂町
一橋

大坂町

一橋

三月

一橋

百

素

石

始

且

評法之自叙

左掛監物知新

丹波国何鹿郡上林寺

願村技士

祥多治部八法家

くに

祥多と書居るに
の其後之を抄りしもの

谷後殿御知新

同郡安西寺村技士

祥多

菅物

右之のまは後祥多之才多に縁

とありと菅物也治部一有性多を也

肩之を尚又まら妹之兄も有性多を也

公為政の始系所坊之有為人有二十日

手禿之有有知祥多之氣之有菅物也

尚書祥多村年有之引法亦尚之也

中身の法中法くに氣も有性多を也

同法之有有之の法一解之有

有在中法

此法亦尚之例也是ありて味書

之法之有まらち有性多を也之密也

以上之法有之法中法也之有性多

一 福徳が終りまきりぬるも
百餘ある事公に言ひしものなる節
之を扱ひしものなる事公に言ひ
事實におきまきりしものなる事
一 同意を以てしてしる事公に
後之より言ひしものなる事
破地福多村年事と引違ひに
其も後命の地を同地とす
其の二日後一併してしる事
中流

評決を以てす

等深又も不念廉息之類

安永七戌年申治

推古島

駿府町奉行御

一 江戸入麻布筋土之為七百兩申上

以申上御

駿府毛筆所

程多治彦御下
班人

小屋持

字名由之... 御下... 申上... 御下... 申上...

申上
申上

右之... 申上... 九月二日...

三十八

[Faint bleed-through text from the reverse side of the page]

安永七年辛卯

四程

大坂所を以て

一掃花松浜村東福寺堂橋之部

三店米之及積上戸

過去帝在馬市代在布

揚花加志歌濱坂波多

之屋

正成在馬

三平
他左馬

在之の所は米之酒解も者

之右所之米之酒解も者

[Small red handwritten notes]

その上と云ふに午後五時如不形
其仕候 市治部中使のりて
其礼十部節と引名並少味乃在
中如礼公坊遠と云ふ中市治部
其言々々々々々々々々々々々
其坊の少中台此り並り中
者、其坊の少中台此り並り中
尚其福多村年高上引治部
了り付中治

七月十日年高上引治部
中身との少中台福多村年高上引治部
福多村年高上引治部
中身との少中台

評決之通候

標正西成福多村年高上引治部
其坊の少中台

其人と云ふに

六云場

印部人

右之少中台

洋紙之通紙

[Faint bleed-through text from the reverse side of the page]

安永七戌年四月

甲府勅番支配伺

一甲列山梨郡山向嶽寺地北人

氏孝七子下子助一件

[Faint bleed-through text] 甲列山梨郡山向嶽寺地

[Faint bleed-through text] 北人氏孝七子下

[Faint bleed-through text] 久保年之節四代及不

[Faint bleed-through text] 同郡柚木村在云

[Faint bleed-through text] 北人氏附保年

[Faint bleed-through text] 非人 破八

右之方の儀以七代ノ左邊ノ方
 仲弓一同孫越ノ後不存ノ故地人
 此ノ後亦尚シ仁宅中付ノ孫ノ後
 以儀以味書ノ紙ノ外此今一同
 方ノ左邊ノ方ノ系山近方ノ方ノ
 根藉ノ旨旨丸ノ方去成二月七日
 元海政ノ紙ノ上ノ播別松浜村東
 一福寺宗帳場ノ見世物是居ノ及
 甲ノ以清山儀英老賣店法及具打
 換ノ一件ノ用播別加東郡深坂
 以多破立為將定法命第十次
 佐之助中右之儀ノ方去成是物ノ
 孫越十次命押ノ送又方中ノ方
 孫ノ方下如之儀ノ方去成是物
 孫ノ方中右之儀ノ方去成是物
 十次命理ノ方去成是物ノ方去成
 是清山ノ方去成是物ノ方去成
 孫ノ方中右之儀ノ方去成是物
 佐ノ方中右ノ方去成是物ノ方去成
 孫ノ方中右ノ方去成是物ノ方去成

此等不為と申す旨伺ふに
此等不為と申す旨伺ふに
此等不為と申す旨伺ふに

此等不為と申す旨伺ふに

此等不為と申す旨伺ふに

此等不為と申す旨伺ふに

此等不為と申す旨伺ふに

此等不為と申す旨伺ふに

此等不為と申す旨伺ふに

此等不為と申す旨伺ふに

此等不為と申す旨伺ふに

天正八年申酉
此等不為と申す旨伺ふに

此等不為と申す旨伺ふに

一帯力人と被申す旨伺ふに

一件

南の宮子所五丁目

此等不為と申す旨伺ふに

四丁長吏下

此等不為と申す旨伺ふに

右之の旨所内非人者

此等不為と申す旨伺ふに

此等不為と申す旨伺ふに

此等不為と申す旨伺ふに

倒及石法注其七路との係と石段在
在石段不意の石料と云ふ又二丁目
部之候之石相との石中、石長長
下之との候之石長長石上石段上
尚之仕立中石中石

此石中石書之候之石中石

所取石下之石少石、石長長石

一、石中石、石中石、石中石

石中石、石中石、石中石

石中石、石中石、石中石

石中石、石中石、石中石

石中石、石中石、石中石

石中石、石中石、石中石

寛政二年申酉

守第

方海望御政
松平侯喜御

一 本抄本可去下自少而以全係抱
人尚时云高松外御望了云一得

根人老七子下
西芳海所河名
少而以之松抱根人

余人之在候と仰

云此所

右之より係少而以之松根多路
之如登之而者之由月八日
同家金中留少而以之者之松

寛政六年庚申

高十馬

所年以

小田切土佐多向

一遊人松本所遊

極多法

詳在是の代

佐七

所年以所の引酒本所遊人加修方
と所年以と所年以と所年以とありあり
とあり

右の遊人松本所遊

所仁恵と心遊人多下中自の年か

多しと遊人少しと死罪也

下中自と改定本郷農業也

以多しと所中法之詳在是の代

中甘知北人之家之自其南之仕也
下自其南中流以之其死刑之
治定之其後其年之其年其
後之自其南中流以之其死刑之
不尸立後其年之其年其
方之其南中流以之其死刑之
不其後其年之其年其
後之其南中流以之其死刑之

伊沙之自其

實政六宮年中治

四柱之自其

甲府勸高之紀何

一當時其南中流以之其死刑之

一併

甲府山梨縣古府中村

元壽人北人

當時其南中流以之其死刑之

源七

花史上の後方之紀何
村人の上の中流以之其死刑之

右之其南中流以之其死刑之
後之其南中流以之其死刑之
不其後其年之其年其

余之自念至此下亦之如非今之
自尚不非人即此其後亦尚之也

中

此亦必念之也亦在若何之也

余亦主下非人之多自尚

之也下下非人之多自尚

多引之也

評法之也

實政九年也

三程書

長修書

一於此書由長修押也

多引之也

言亦他書也

此亦必修押也

浦上村非人

海島世後

海島之也

七

年

右之也之也

之海島也之也

甲三

太七尚書之帝持錢乃為及物持
錢既之者之在母物之盜溜之破
以條一向不公附其後出年番之
第ハ在場而より一書之紙條之級
而帝括出迎去の事も不詳年是
年月消書之由身字不詳極不
急之由之旨意を以て

此第一件之由定年例中出
聖制於空部稱多可稱意
思之是の條極不大内院被穿

進去の條全神所之條盤字
内之由の番人より入急下年机
之字之條之大内院日條守中白
以好書不守出之字之由條之旨
三年自之誤之由何評條之旨
何之由之旨中之旨之由條之旨
之旨之旨不恒出之旨之旨之旨
之旨之旨之旨之旨

評條之旨

岡村非人

穿者以御一語因人滿後
以多一以と不存その

酒番
太七

右之より、因人之由、酒番一以之精々
可二念室中五月廿一日酒番を以て
持越り、小難持系、拘于予、持得
と取仕、思ひ不致、其上為食事、番初と
迦以内、因人、在籍と盗、因中、控子、挽
切、案を以て、不致得、在追、酒番
籍、出、以て、早速、酒番、内、上、も、改、更、自
分、ふ、之、有、以て、世、話、行、在、日、不、中

立押、隠置、既、在、後、右、場、不、下、若、紋、在
馬、後、五、市、按、出、迹、去、以、始、末、至、以、及、早
竟、勤、方、等、閑、以、事、起、番、人、之、詮、云
之、不、届、付、輕、退、放

此、美、長、崎、表、ハ、釋、多、頭、之、釋、多
非、人、之、由、仕、置、日、彼、地、役、所、ニ、お、り、く
由、之、中、後、来、り、以、越、以、味、書、朱、書、中
上、以、本、九、申、年、根、存、托、系、以、子、浪、向、之
上、以、知、り、付、越、後、國、矢、作、村、釋、多
庄、右、馬、之、美、字、由、以、多、一、作、及、在、之、若

伊助五郎作但相頼の筆墨紙線
香を穿内へ入巻、故相穿への
古穿抜之始末中今右線香の指子
是中焼切垂七外却人穿抜
之を穿たしと不存也不埒付五
日手取一付手釋角之度付取
常之習一付与中後之所之釋角
既、列後、何、又合不互、百
日子取

評談の通編

同村非人

窪溜書
岩平

酒後筆のよふかき人

右、その後因人之書、死産、之精、可
入念、高五月廿三日、取中溜、書以
多、口、尋、各、若、紋、左、右、向、紋、五、郎、溜、抜
以、多、一、後、不、存、番、人、之、詮、之、不、埒
之、五、付、三十、日、手、取
此、後、吹、味、書、之、趣、若、ハ、右、眠、内、抜、出
、後、之、一、有、之、と、ハ、中、口、出、坐、之、也、而
手、評、談、之、下、七、年、日、是、年、乃、也

伺極木大内院字抜以多一併

之内野西都賀郡釋多所釋多次

之浦外寺人義字高之寺極木

大内院被字迹去リ以義字竟字

内不絶公附見一寺之寺義高

入在眠リ以中義交而有之寺義如

右神ノ油所取大内院迹去リ以

寺不存之義不以而始末重之不持

十日手預一付之釋多之義二付

其新之釋多取引後お高之哲可

中付与中後一然引と中上之面お

高之係見合伺之通三十日手預

評後之通高

評後之通高

Faint bleed-through text from the reverse side of the page, including characters like "寛政十年" and "未拾遺".

寛政十年年法後 未拾遺

堺寺新詞

一泉列強上村仁右衛門家夫以多川一併

一橋殿願知

泉列泉郡忠岡村

煙亡

庄在諸

死骸改方不新届との

右に之の著且於寺差派来り引守有
之分を死骸不改仕来に在此之公
得と以淨公死骸改、上を繩目之
等も二公付之を不新届ふと之付此

此後不之と二付伺之趣此の

評後通函

丹波國 大田村 外三ヶ村 枝心釋多取 平三郎

丹波國 大田村

丹波國 大田村 外三ヶ村 枝心釋多取 平三郎

丹波國 大田村 外三ヶ村 枝心釋多取 平三郎

丹波國 大田村

丹波國 大田村 外三ヶ村 枝心釋多取 平三郎

寛政十一年庚申 三拾貳番

大坂町奉行

一 振別下新庄村幸七家釋多と母房以

高一件

丹波國

大田村

外六ヶ村

枝心釋多

組頭 丸

丹波國

八田村

外三ヶ村

枝心釋多取

平三郎

丹波國 大田村 外三ヶ村 枝心釋多取 平三郎

右之也乃在後釋多乃百姓所家亦
 公之居出處之と不存釋多乃中五等閑
 取至勤先亦不存糾宗名人別改之
 節也早竟糾方不存而平人
 混之根お半一回不念之付多心度此り至
 一平之釋多之及之付高表釋多村年
 案之引渡お高之知十付之根中後平之節
 及も存念之は之同根一平付也の之と一
 得之也の及と中後

此等不念之と出在之何之通一回忌

度此り至一平之釋多之及之付彼地
 釋多村年案之引渡お高之知可
 中付高中後平之節及も存念之
 同根一平付也の之と一得之也の及
 上中後

評後之無漏

[Faint bleed-through text from the reverse side of the page]

享和元年出役 四拾二番

浦安幸新御

一元西浦安谷戸車助倅平六事當時

と寄出多浦安以多一に一件

武列多舞部

谷保村非人

小登路

五郎三浦

身元しんげん しんげん しんげん

在りての義多非人差助とらおね公進

二若出多浦身元日不お糾多非人

二差置多波不坊三付三料浅三号文二

中付至非人之家、付禱多段、引渡也
高之銀中付、概下戸迄

此段去年、年根岸、托名書法、動

立、中付之、節、主浪河之上、中付、申

及十日、市場村、禱多、伊左衛門、外、是、人

段、之、名、地、左、邊、監、以、多、一、二、段、立

不、有、乃、左、請、合、人、以、之、農、業、手

一、傳、記、之、雇、者、之、故、不、得、付、之、料、錢

前、三、段、文、以、一、中、付、交、禱、多、之、家、付

お、高、之、銀、一、中、付、名、中、迄、至、新、之、禱

多段、引渡、係、之、合、何、之、段、之、料

錢、三、段、文、一、中、付、交、非、人、之、段、二、付

禱、多、段、引、渡、お、高、之、銀、一、中、付

評議之趣

一、且、...

明和八年正月

火附盜賊改

石野藩七郎

一、伯耆守宿智大奉權之助盜以多

一件

伊勢無宿

松之助

右之、...

依料釋多、...

入、...

立場、...

秩秩按五或八所人控之其内之中
 总内之四文残有之と切取之外者
 賣出所之毫之内之錢盜取所見世先
 有之雪狀ふと盜取、故不届付致
 一付付者非人之致、付致者中、仕置
 一付付者申後釋多彈左邊、引後
 此致六年以茶盜以年、依科致
 一付付者釋多彈左邊、申下、申付
 十四年、之節、之盜、付申之
 申、申、然、申、再犯、申、申、
 申、一、且、申、申、上、輕、盜、以、申、
 申、入、墨、之、申、之、申、申、得、在、盜、以、
 申、申、申、之、大、人、之、申、仕、置、申、一、等、性、
 申、申、付、者、之、申、定、有、之、初、年、之、申、
 申、非、人、多、申、申、付、申、一、申、性、申、申、
 申、申、申、再、犯、入、墨、申、申、申、申、初、之、
 申、申、置、一、等、性、申、申、申、申、申、申、
 申、申、通、致、申、申、之、仕、置、申、申、付、者、申、
 申、釋、多、彈、左、邊、申、引、後、

評議之趣

[Faint bleed-through text from the reverse side of the page]

昭和九年庚午法没

三十七番

火附盗賊改

長谷川平蔵伺

一、之、一、初、十、助、盗、以、多、一、口、一、件

奥州之宿

伊之助事

万助

右、之、之、の、後、改、法、仕、至、其、年、以、後、盗、不、
お、止、所、之、を、腰、錢、袂、浅、括、取、取、取、不、届、付、
入、墨、一、お、伺、之、由、二、月、半、座、交、焼、失、
之、旨、放、進、一、之、旨、お、取、返、立、場、以、付、致、
お、當、之、仕、至、一、付、旨、釋、多、額、彈、在、出、

中第物貫以多一去年九月二日忠不

る唯礼神と下のと捕米残ホカク

一甲と彼是六ヶ敷中互右之条付中

取小互持非人共打擲ニ多ク

恨ニ存右非人共難言と是是恨暗

一甲と存一通りニある上有之り

と盜賊ニ多ク自稱以多一

外放由仕至ニお制、その由形見

後と偽りお振ナ多共所ニ半仕方重

重不届ニ至由存重放門米拂と

一甲何との由坐、乃右非人ニ

禱多改彈在由、引後右ニ唯

ニ仕至中付、概中

此等彈在由、夕ニ入墨と

事ニ多ク由存、由定書ニ

多りハ手元ニ有之不と

由仕至回行と存、拾由

入墨之上放中付お南ニ仕至

ニ上由あり、お不届

ニ由重放門米拂ニお南ニ仕

駭列之非人科有之彈左之相返、
例之彈左馬方之入臺中付、非
人於此必不届有之其不彈左之
方、請方、例も之其非人亦仕至
定之但書之在國非人其不釋多
願仕至中付、中付、有之其重
致つ不拂中付、非人之或付相
弟之仕至中付、其所之釋多
中返引返

仕至中付、上致中付、非人

或付中付、仕至中付、其不
穢多致中返引返

寛政三庚午古渡

七十四番

火附盜賊改

壹平左衛門

一西久保神谷町作么唐方三辰、志在盗

以多一、二件

非人、名、本、堀、江、丁、四、目

小登、改、新、八、元、抱、非、人

市、太、市、事

高、附、西、久、保、神、谷、町

清、多、唐、方、辰

作、多、唐、方、辰

七、加、多、唐

非人之身分、抑隠或本公
公第一、二八、在、中、之、堂、以、多、一、

右之、名、小、登、之、辰、以、多、一、依、此、釋

高、附、彈、方、町、入、臺、本、事、後、又、以、小、登、

落以多一西久保天德寺門前
人節多之若之田之禱並其由國檢除廣
小路之所人神之其之根入、鼻紙袋括
其上野山下其外亦之云腰錢袂錢括其
或商人荷之曰之錢盜其之分都令南
線根三片沙四葉八百文程達中
盜以多一其上非人之其押阻武家
亦其公以多一其、其不届二付敵之上江
戶拂其高之仕至可中付者ハ後釋多
既淺之由、引後

其天明和五子年信田寺元有町子
以之節手根何之上出外中付、麻
布新町市出馬ノ店之其の寺之仙石
越米子家来醫問師是持濟其良親座
既作依於中百七助發非人小居既之前
去清不並之海至の木札云落尔、落
以多一之其之寺時其之横新町市者云
方二居、依去清者云由人保所市者云
店、其在寺節不才知人、其年非
今之其ハ其限一者依去清と其於日

雇ハ縁在在ニ交回人請人言
為事公人之代リニ在事お勤必不
届ニ付手誤ニ付てめニ、得非人
之義ニ付在唯一お高ニ書ニ付
与中後釋多彈在馬一引後、係
又合非人之義ニ押隠一表家才
寺公以多一ノを多誤ニお高り誤ニ
科ハ請ニお高りノ旨高拓近來重致
カ付一紙之のホウニ書非人之義付
お高り外一付与中後釋多誤也

引後

詳後ノ趣也

寛政五年申酉年正月 五十二番

火附盜賊改

長谷川平花伺

一伊勢守宿清七盗以多一一件

敵おのりて木仕置又八鼓之上人呈呈場生々湯治
多り途中へ逃去途中之盗以多一一人

木換所河岸

庄五郎元抱非人

高村と名岩

留五郎

再評談之上下至二十付交夫
出向仕置二十付与ア後釋者
改引候トヤ止ル

右ノ事ハ一且致お苗之仕置二十付
与ア後釋者改彈在馬、引候ニ成テ存候

右捕、御ハ非人并お苗之仕置、お案致

後仕中上旨に仰関、

世差去ん成年長谷川平右衛門左衛門

海、法書付、と澄以事一いとの死

罪考場迹去りいせの同取と有、

出下々と奉、係ハ評定所留法帳お

足ふ中結在朝、止湯治、長連、を

の、旨迹去とも、評定所仕至ゆ

み、中上旨と、再應評議は、系湯

治、系越、い由偽り、お取考場と在

出湯治、ハ不在越、直、年寄奉不

立功上も全考場迹去りいせの、お

透万考在法書付、お南り例、之方ハ

お南仕り考外、と事あり

先皇る評議仕中上、長谷川平右衛門相

伺、高内、三寄留、其、以、仕、至、之、考、死

罪と中上、之、入、量、之、上、重、致、又、ハ、入

量、お、申、一、例、有、之、旨、控、又、評、議、仕

一、中、上、旨、に、仰、付、再、應、評、議、之、上

去、ん、成年、平、右、衛、門、左、衛、門、法、書、付、

お、南、り、之、旨、に、有、之、旨、控、之、越、中、上

上内右左平務河内守有之由付
同人石原左衛門尉兼芳場人足
湯治之殿ハ去年十月松平越
中書殿上内之上付末右近拂同如
中内越中内之然上ハ寄場跡去リ
越之ハハ中内之條書付ハ能
引中内中ノ一且註ニ兼上内守以
前ハ中内ノ由定ニ又左入基ニ付如
元非人ノ条ニ付中内ノ仕至ニ付与
中内釋多彈左ノ引渡ニ中内ノ引渡

一然外ノ事有

再評議ノ由

寛政五丑年古版

町奉行

小田切土佐吉河

一 非人松五郎盗案一 一併

盗案一 致二 年五知年
付非人多下二 年又途申
盗案一 致二 年五知年
引渡二 年又途中二 盗
以二 年二 年
非人改善七下
同人團内小左
其左邊控非人
松五郎

右二 年二 年の義先達二 盗案一 依科致社

至十付遊る依別二 年二 年の二 年五知

年二 年南親お果二 控二 年二 年二 年の

付非人多下十付以来中一 多外二 年二 年の

予探以事、不取罪、色一付、召心
上改案、神、農業、探、以、事、一、所、中、後
釋、多、額、下、引、後、一、事、一、後、有、友、と、小
屋、欠、落、以、事、一、上、海、世、先、由、國、探、際
廣、小、政、事、外、不、一、之、腰、錢、神、錢、盜、取
又、之、懷、中、物、亦、振、云、一、付、長、谷、川、系、在
方、一、探、捕、太、依、科、致、正、仕、至、一、付、事、非
人、之、義、付、お、當、一、仕、至、一、付、事、中、後
彈、友、馬、上、引、後、一、お、事、一、存、も、盜、不、お
止、沙、事、奪、境、内、一、所、人、探、一、事、の、中

是、又、ハ、鼻、紙、袋、振、云、内、一、至、部、分、沙、武
費、文、種、盜、名、右、鼻、紙、袋、中、是、一、名、於
争、沙、一、酒、食、一、甚、推、又、一、事、人、一、終、一
自、分、と、誓、と、後、い、沙、事、一、裏、野、田、一
名、何、不、一、事、の、所、一、事、一、事、一、事、緒
一、管、持、事、以、多、一、於、又、盜、公、事、一、人
一、立、場、立、早、一、事、事、一、及、不、届、至、極、一、付
死、罪

此、案、實、初、非、人、多、一、中、付、節、去
一、商、年、一、事、事、付、一、事、一、合、以、未、少

一多のとも悪く振る多一之死
 罪も下付る公と改定神農業
 振る多一之振中海、ともふお用又は
 盗以多一、その二は中、乃右書
 付も死罪、も下付与中、何と
 有く彈右馬、二の御得与く、右書
 付も死刑、も下付與中、合、何と
 有く死罪、も下付与必、二之、右文
 出、二之、右死罪、も下付と、め
 後ハ、右死罪、も下付、二之、右、め
 宣初、之、盗、鼓、お、常、り、二、之、右、常、り、ハ
 振、五、罪、以下、二、付、罪、人、多、二、お、常、り、ハ
 左、欠、後、乃、又、二、途、中、之、盗、以、多、一、長
 谷川、平、右、方、ハ、右、捕、鼓、一、付、右、非
 人、之、後、二、付、彈、右、馬、二、引、後、と、之、又、二、
 途、中、之、盗、以、多、一、と、之、二、右、右、外、不
 地、も、右、右、乃、右、盗、之、科、重、付、一
 且、鼓、二、常、上、之、強、キ、盗、以、多、一、と、之、め、二、
 西、定、二、引、常、入、重

評議を記す

[Faint, mostly illegible handwritten text, likely bleed-through from the reverse side of the page.]

寛政六年庚午五月

拾遺書

大附盗賊改

長谷川平菰伺

一 當時之宿松市盗以年一、二件

盗以年一入屋、事又ハ

大附と名

盗以年一、二の

松子二所

本之もの袋入屋あるに、其時或は彈

左邊の方より中へ、挿場より立入上野

山下を浪入の鼻紙袋より往來するに

右左の銀のんき、挿入右の鼻紙

或は侍所との懐中之鼻紙袋を抜

其、御多、紙と、原氣、強、以、事、一、節、
鼻、紙、袋、に、紙、を、床、に、^外、取、下、し、人、を、場、
に、置、候、紙、袋、に、紙、を、取、下、し、分、別、合、南、條、紙、
を、片、紙、に、書、文、程、違、申、之、盜、以、事、
茶、書、臺、拂、代、紙、在、不、強、酒、食、事、程、
之、盜、不、届、付、死、罪、
以、後、吹、味、書、之、趣、事、を、小、田、切、上、作、与、
入、臺、一、付、事、非、人、之、盜、付、釋、高、彈、
左、邊、一、引、渡、に、お、事、同、人、之、言、入、臺、中、
付、後、違、申、之、盜、以、事、一、事、入、
臺、お、事、後、又、以、盜、以、事、一、事、入、
罪、之、由、定、之、見、合、何、之、通、死、罪、

評議之趣

[Faint bleed-through text from the reverse side of the page]

寛政八辰年法後 三十三番

火附盜賊改

森山源子所伺

一 云名權平監心角一、二件

品川松右馬守

同新海屋吉境内

山原路十次所抱非人

今うさき、

弟 吉

入墨成は三石以上
早前持来すとの

右より入墨お前云釋多改彈

左より引渡お前、後も悪子お止

品川在郡村名不覚册向云名茶任

不取存之、八九人、今加、^早岡云養

博奕扱方は多し、其不偏は付中追取

一付中非人とは、付中追取は仕可

中付中追取は、彈方追取は引取

以後所定書に入呈は、制は、及、

並、以、多、し、その死源は、外、之、

以、多、し、以、り、重、取、有、り、之、

以、多、し、以、り、入、呈、は、制、は、博、

一、付、所、定、但、書、に、お、り、は、

博、奕、扱、方、は、多、し、其、不、偏、

一、付、中、非、人、は、付、中、追、

取、中、非、人、は、付、中、追、

取、中、非、人、は、付、中、追、

彈方は、引取

評議は、通函

之實情也至其下也後之應有
言進致之乎如北人之意有亦高
任進之乎有乎流極多既詳在也
引流

此言已了箇之性矣亦到之也
不在此中其性中進致也高
任進詳之方之中流以後在極

一六場新山立入也とのり山極情也
立入也とのり山極情也
言進致下中如元北之流也

亦高之仕進下中如元北之流也
詳登之引流

詳登之引流

寛政九年

七年

方所盜賊改
御田推治日向

一 尚府宗室の若くは御田推治日向の立入摺

一 尚府宗室の若くは御田推治日向の立入摺

釋多路詳在為其此

上徳寺に託置

清西村小倉

河惣多島元地地人

尚府宗室

若くは御田

流書

右之の御田推治日向の立入摺

御田推治日向の立入摺

御田推治日向の立入摺

楷不立入修業者法要寺持地内
此道之助乃錢法之實地其日
筒方為之其為之其世其
乃其印店者其在村居其是地日
各而位不其助之其出人其
也其為之其法其法其法其
其物其其其其其其其其
其法其其其其其其其其
其法其其其其其其其其
其法其其其其其其其其

引法

詳法之其

吾指以張若栢五老亦之臺冊
之不可不立揚之惟幾神續括九
以分凡諸之三四又徑途中之望
一之之之者之之之之之之之
以習臺栢也也候所自之入臺
言致了阿之如北人之之自之
估之了了之了了了了了了了了

一

此為註之之之之之之之之
望望望望望望望望望望望望

之此之入之之之之之之之
之而之自之之之之之之之
又六之月之人之之之之之之
而之之之之之之之之之之
內之之之之之之之之之之
此此之之之之之之之之之
論稱之之之之之之之之

評法之

監禁一在無二之罪故其刑之同是致
凶字之初内人込右の終止右後上解
近一也此後所屬之自死罪

此等事亦九子年洋論之由下也如
大坂町事以去何の極在西成終後
人材和利之利之忠信之信之信之
後十有為在字中為之自當其強以
分其同人之極之隨以實物之致世
信徳也之利字同括出以之信信
擔之自一之誤之也一之字也

家門と連出の終止之刑之極
凶字之自死罪之自何強之自何
通之自止之通之自何之自何
ハ監禁之自何之自何之自何
凶者之自何之自何之自何
終止之自何之自何之自何
之自何之自何之自何之自何
不官之自何之自何之自何

但此之自何之自何之自何
極之自何之自何之自何

この少中台海援未企の候書

加中仕至下戸海

洋談之由候

[Faint bleed-through text from the reverse side of the page]

享和二年申海

火附盜賊候

大河内若島向

一紙は空名若松盗り候一候

榎多浪洋在候事候

此名河内郡守様云

下河内町長吏小次郎

洋多浪下

同名類考致至生町

此名若浪船長云

元抱北人

尚時空名

書名有奉

長 右

[Red handwritten notes]
中浪殿又ハ註上ニ重進殿
下河内は若浪船長云
此名入海

右ノ如ク候中遊殿又ハ註上ニ重進殿

其尚榎多浪洋在候事河内浪下長吏同人方云

中流の場新の立入るるに其形明所也
定下漢字由是而之斯人袖之其懐
中へ投入の鼻紙俾括五鼻御代
控或之麻布巾多傷何之程集之也左
在の整也甲の并括五少初とる智左の
控並進去又之知人清若と歩程山物
之申頭と所持と一若書括五の記子
一類を南漳程括御序而然其括五の
不而之自入雲と一之進級と下之如
此人之多之自其南之信至と下之自其南

柳多改洋在馬山引注

此類の所定書之程括御序と一の之の類
一旦該之必以之程括御序と一の之の類
之類之類之類之類之類之類之類之類之類
程括御序と一の之の類之類之類之類之類
定係二十年平下谷山流町劫御序
右の古之類之類之類之類之類之類之類
水路之類之類之類之類之類之類之類之類
浅水之類之類之類之類之類之類之類之類
也為事不亦止中其之切程括御序之類

西有入雲之例と云極北條乃卯
忍多言致之加地極北條乃卯
右御定是部引尚以之入進放
尚之任是下有言中極北條乃卯
涸の極北條乃卯立入致之進放
右尚之任是下有言中極北條乃卯
引涸の如杉又極北條乃卯立入極北條乃卯
多一の之の自入雲乃之下有言
之之極北條乃卯立入極北條乃卯
右極北條乃卯立入極北條乃卯

付有申涸極北條乃卯立入極北條乃卯
極北條乃卯立入極北條乃卯立入極北條乃卯
進放乃卯立入極北條乃卯立入極北條乃卯
右極北條乃卯立入極北條乃卯立入極北條乃卯
立入極北條乃卯立入極北條乃卯立入極北條乃卯

評議之由

自下之班人
出若之人是也

Handwritten text in a cursive style, possibly a signature or a note, located on the right page of the manuscript.

寛政五年申戌
宮中書

陸府町奉行御

一 陸上府先頃所稱多郎左衛門守中右衛門

中右と透背と一山守中右衛門

陸府先頃所

稱多郎

左衛門

Handwritten text in red ink, likely a seal or a specific note, located above the main text on the left page.

右之の條是程廣八右左の北守
不承る事にお望の條お遠之且又北守
其の通料中右の條を双方に記し控
し申立之部年月尚承八言年彦房助

天明三年九月

奉系作務書

備中園地凡村福多仔在馬印或人恩

中田村之儀多相采以一件

田沼之儀以取中知

右一件之内福多并大野中日子銀三

十日之銀之志をとりお之銀を中物にふり

酒中銀並に中物に事

例

寶曆十二年松平左衛門尉殿に書

彈正少弼由勘定奉行初取之書相

上中銀中書

大北佐左衛門中代右衛門

佐左衛門并取新野村

福多

御内

目人持

右

御内

子美右衛門

目村

福多

九右衛門

右之儀の内福多之志天徳寺前御

伊女新と新新の書法作務死體と埋

名徳一也此段と坊の白字に三千日也

子猷と子伯を自と修治の

但所定書之非人其位是六福多祥也

治位是之福多中其但意高非人其子而

之福多其下其有方之其知者福多

其八雲印之祥也子下之福多其子

位在之福多其下其治位是之其有方其

下との其世其材治之福多其世

勿論進取不拂亦之其位是之不遠其世

其下其世其世其世其世其世其世

其例其世其世其世其世其世其世

後、由等、修別紙、其詳、其詳、

上

出附之見込 其可之百柳以季
吟味中辛之紙附出之依白
快割よむい

[Faint bleed-through text from the reverse side of the page]

天明七年申申後

二條書

方海盜賊改

場幸力向

一 神田幸高徳信命事源師附史云云

一 評

神田幸高

詳左史云云

徳信命事

源師

[Red vertical text: 神田幸高 徳信命事 源師附史云云]

右之史云云且盗云云

此位云云亦成程又盗云云

此位云云亦加知元也人云云

此位云云下云云云

あまの後入雲連一の信科入雲山元
入連一江戶拵子高と住連了り年五
彈正の川治とあふ又と急のふあ新
昔京角町住居地地心位のはとて堅
出多の回京所二十帝右宅土瓦庇
上御火のり一或と清まると可きと
所人神とよのとは所一室倒まると
奪名もとて後一先谷中と林寺
門兼所清八居宅と御火のり一
下一人と増と住居人との後後御火のり

後名と増と増と御火のり一
所居の御火のり一
好去年と銭取のり一
免罪

此交吹味書と録と新書京所
二十帝右宅土瓦庇と御火のり一
去年二月十八日官年玉持と一若所住八
宅と御火のり一
方と石押入字中と一
字倉拾酒部中と一

去年年之出所と同年五柳に引也
 一と死罪と事何れに後之難事也
 有る法何れと事力に是を承りて至
 深所と五柳の時分少所と是に絶て
 五柳に何れと事一絶て何れと事
 事成所出つて一絶て及何れと事
 上絶て何れと事一絶て何れと事
 罪と事何れと事一絶て何れと事
 絶て何れと事一絶て何れと事
 内つて何れと事一絶て何れと事

内つて何れと事一絶て何れと事

可持し其類を絶つて一絶て何れと事

去年十月五日絶て何れと事

絶て何れと事一絶て何れと事

絶て何れと事一絶て何れと事

絶て何れと事一絶て何れと事

絶て何れと事一絶て何れと事

絶て何れと事一絶て何れと事

絶て何れと事一絶て何れと事

絶て何れと事一絶て何れと事

絶て何れと事一絶て何れと事

是之所人袖く之の字袖に實倒全
子奪名に後て追原も同様と致意
ふ右科の死罪と云ふりて不違年
く望且由権場而能細くしん意
事し由中好く附火くしん科
三年と成原の自引上くしん死罪
ふ由りては重年方と附向くしん可
中引上くしん死罪

洋法に只漢

閑發揚見分請ふ未付謝礼金
贈ふ

寛政八辰年出渡 九十五番

大坂町奉行伺

一 播河泉揚村之毛の毛堀堀居申
一 件

元石原清兵衛出渡品

播州川島郡下田波多

庄全

平五郎

お七左入

謝礼金五代目お清の毛

右の毛の毛堀堀居申

波堀堀居申お清の毛

五代目お清の毛お清の毛

俵中札原形之義每開發場見勿請發
付手代古上謝礼金古物之取一四三坊
二付者之とも得家之取之料神三貴
文二付外之とも取同之取釋多二言釋
多村年考上引取取高之取七中付与
中取

以義者申年一坐至り何之上取
中付之伏見道阿孫所大津金孫之取
大取古林上松苗束植付受取取取
禮上之取方回心上青料金取

考之取不坊付之料錢五貫文中
付之取見合回取一付受釋多
三取二付取高之取下中付与中取
取而之釋多取引取

詳後之取取

廻り場内く死骸と人ニ至
内證ニる云捨巻ハモの

Faint bleed-through text from the reverse side of the page, including characters like 内證, 廻り場, and 死骸.

寛政五年甲申

年八月

火附並城改

長谷川平兵衛

一上徳國寺谷村中七人殺之存傳以事

二件

上徳國市系村

寺谷村非小原改平物地

田那

寺谷村以出至口

番非人

源 七

早場内者、殺害人上人、上殺
云片付者、以非人

布、之、早場之内、云源、非、後、商

之、助、之、殺、害、以、事、一、而、右、死、獄、云、片、付

以多一其在中受之至向可再出云
斗方之有之其云其云其云其云
中者七年宅之繩其出得之在死骸上
以之付手傳以中一其推進其礼也亦
貫いふ中一其云之云乃其書之其業
不而付中進教

以多所定書一其例書之四上後
必其每村法之其其云其傳之其
深本綿之其及教中其云連同村其
以其其其其其其其其其其其其

口福之其其其其其其其其其其
不其而其其其其其其其其其其
其其其其其其其其其其其其其
仰其其其其其其其其其其其其
其其其其其其其其其其其其其
其其其其其其其其其其其其其

評議之其其

盜物と存候地買立自訴
以事一々

（Faint bleed-through text from the reverse side of the page, including characters like 買立 and 自訴）

寛政六年庚午正月 六十八番

大附盛織改

長谷川平右衛門

一 去別盛世堂村釋多越十段鉄炮買

去不持以多一 二件

去別盛世堂村釋多

釋多

越十段

盛世堂と云ふ鉄炮買去不持
以多一一旦過去自御事いとの

右にその義買去不持以多一 鉄炮買

物に有く云ふ其義に不持以多一 出た

ふ不持以多一 上様不持以多一 買品有く

云押隠し不持以多一 刻味と云

迹者、此書不面、付中進敷仕至、
一、
南之仕至、
引渡、
お當之仕至、
引渡

以家隠跡焼不持、
兄合然、
右一、
引渡

右村殺人、
書、
お當、
引渡

評譯、

