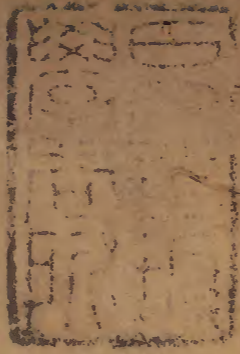


經國大典續錄

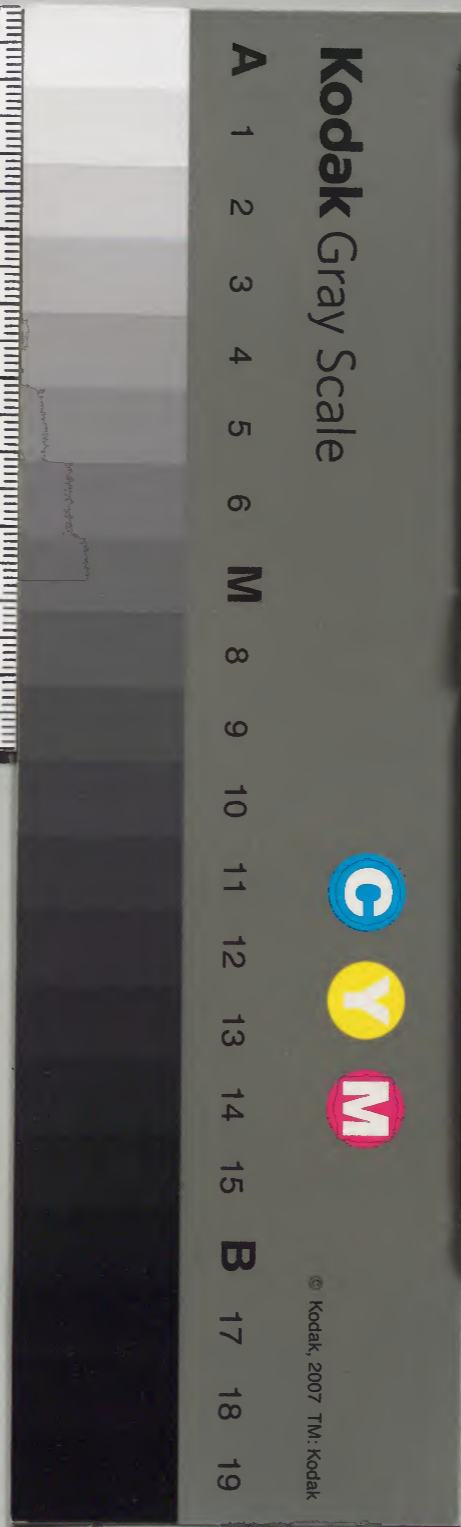
一之六



						漢書門
				五		
			四	六		
		六	九	九	一	
冊	架	函	號	類		

內閣文庫			
三	五		漢
五	一		
函	六	一	書
一	六		
八			
架	冊	號	類

內閣文庫			
番號	漢	5161	
冊數	6 ( 5 )		
函號	295	67	





經國大典

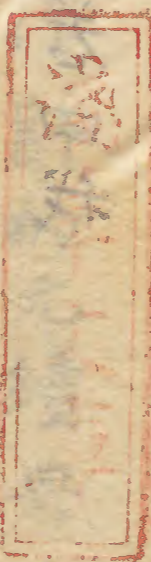


大典續錄序

夫創業之主立經陳紀勒成一王之典  
若法久弊生常損益之時而徒守舊章  
不能變通則膠柱鼓瑟何足尚哉三代  
之後治莫盛於漢唐而其初只有三章  
十二條夫以四海之廣萬事之繁豈三  
章十二條所能盡之哉中世以來法令  
滋童勢所必至我

朝興運已百年于茲

列聖相承立法定制至精至密觀元典續典





則知

太祖之宏規遠略觀六典謄錄則知  
世宗之神思睿謨觀經國大典則知  
世祖之沈機雄斷其所以禮世隆平納民軌

物者吁其盛矣

今上即位之二十三年

命廣川君臣李克增右替成臣魚世謙吏

曹臣參議臣李諱禮曹臣參議臣安珣兵曹

參知臣金首孫刑曹臣參議臣金諶工曹

參議臣金砥暨臣健等若曰我

克

世祖大王受命中興留心制作斟酌元續典

以成大典第緣時異事殊近來新科別

條或相抵牾官吏眩於奉行其取大典

後教令可為恒法者裒集以進臣克增

等聞

命祗慄芟蕪剪繁略加增減皆裁自

宸衷深得損益變通之宜矣書成

賜名大典續錄

命臣健為序臣竊以天之運四時也四德

雖若不同然一元之氣流行貫徹無非



微

生物之仁

聖人憲天出治損益弛張微若不同而  
聖作神述道德齊禮使斯民盡登於泰和仁

壽之域則一也

四聖同符妙契玄化以闕唯麟趾之美意行  
周官之法度其貽謀燕翼至矣盡矣苟

或

聖子神孫不究

四聖之心而徒矩矱於法令條制之末朝變

一法暮立一法盡取而紛更之則

祖宗良法美意索然無餘矣可不戒哉弘治

五年壬子十月下澣嘉善大夫戶曹叅

判兼藝文館提學臣權健拜手稽首謹

序



大典續錄目錄

大典續錄卷之一

吏典

**官職** 禮賓寺軍資監提調以戶曹判書濟用

監提調以戶曹叅判差任○文昭殿提調一

員以戶曹堂上差任○奉命宰相正一品則

都體察使從一品則體察使正二品則都巡

察使從二品則巡察使三品則察理使隨品

稱號○千秋使以從二品擬啓○修城禁火

司別提一員移差司畜署別提○各道正二

品以上觀察使京職兼差兩界○二品以上



文臣及雖非文臣曾經議政府六曹漢城府  
 堂上負特進官稱號每經筵二負入參○各  
 道觀察使以拜辭日始計遍使節度  
 除授中外有闕處不得已非時擬望則須會  
 本司議啓○生負進士雖無保舉隨才注擬  
 ○牧以上諸邑教授若文臣職次相當人不  
 足則以成均館校書館權知及生負進士會  
 講入格人教授訓導隨階除授文臣居下等  
 者雖未經年亦差都護府教授若無職次相  
 當人則以生負進士取才人稱訓導除授○

平安永安道士官職前告身一人都受上京  
 考准除授後新告身各其該曹都封其道下  
 送觀察使節度使更考面給○土官雖去官  
 當次必須年滿六十方許去官兵曹○兩界  
 沿邊守令廣釋文官可用者或於長官或於  
 佐官隨其職秩交差○前衙文臣師表可當  
 人五負棟擇學官稱號軍職除授成均館常  
 仕教訓四學官負有故則亦分差○外方叅  
 奉內非取才人負試才後京職除授○觀象  
 監習讀官內年久算學精道人東班叙用兼



差本司勿叙外職醫書習讀官及漢學習讀官亦同○內醫院習讀官內通兒職未受者各於本司取才時更試隨分數除授○迎曙道金郊道大同道察訪釋秩高勤儉人京職兼差○濟州倭通事以取才之次人差遣○樂生樂工別例役使功勞依大典差等給別仕取才入格則并計提職○漢學講肄官雖未經守令依承文院例加階○太一殿叅奉一員昭格署道流中雖非仍仕者除授○藝文館成均館承文院校書館七品以下官呈

辭者還叙時勿陞叙於本品擬望訓鍊院同○成均館司成以下典籍以上經明行修堪為師表者毋過五員本曹同禮曹成均館堂上擇差勿叙他官不計仕數以次遷轉雖未經守令許陞四品以上階○內侍府講書讀小學四書後舞都目講誦依大典受職○掌苑署別監節果為先薦新者給別仕一十優納者加玉帑貴者亦加二正四兩都目依七十兩都目例二人除職居末者削仕五直奴科罪所掌官負附過褒貶時憑考且上等果木給



畫五十花草則四十中等果木給畫四十花  
 草則二十下等果木給壅一十花草則五  
 署經講政府吏兵曹司憲府司諫院掌隸院  
 弘文館春秋館知製教宗簿寺侍講院各道  
 都事守令職除授人負署經時并考妻四祖  
 久任久征人負各其司提調該曹堂上一同  
 磨鍊移文本曹啓河置簿○典醫監觀象監  
 惠民署久任官並令取才隨其分数多少典  
 醫監觀象監則判官以上惠民署則直長以  
 上職陞降除授取才未入格者授叅奉○成

均館祭器書冊所掌久任一負雖臺諫守令  
 勿移差  
 褒貶附過人負本曹明立文案每年殿最時  
 移文該曹憑考黜陟外官附過人負各道觀  
 察使依京官例憑考殿最○各道觀察使褒  
 貶臨時通任則前觀察使等第  
 考課各司時仕書吏去官仍仕書吏每朔計  
 仕置薄違者削仕三十日○無祿官他司彩  
 差者通計前仕○東班七品以下官仕滿後  
 他司移差者通計前仕○刑曹漢城府開城



府掌隸院堂下官決訟道數準不準本曹檢  
 舉○敦寧府官負箇滿則姓名及年歲具錄  
 以啓○承文院書吏文書時依大典給別仕  
 侍講院冊色書吏二依弘文館冊色書吏例  
 給別仕○承政院仍仕書吏仕日於各衙門  
 仍仕書吏受職當次仕日折半計叙用○錄  
 事犯私罪作散及褒貶下等者雖未經年削  
 仕仍仕解見任別叙者仍仕受職時越一次  
 祭享宗廟大祭獻官以謹政府六曹漢城府  
 堂上差定若皆有故則他宰相擇差凡獻官

別祭及無衙門堂上則本曹錄事告課其餘  
 祭及有衙門堂上則預先移文其司傳告○  
 香陪書吏棟擇預定各於本司齋宿供饋給  
 鞍馬

差定羽林衛將錄事二差定○四學官負不  
 得已大祭執事外勿差他務○在喪中禁勿  
 充差百日終制後還仕年滿二十去官屬書  
 吏後有前階者仕尚五百二十加階○書吏  
 司禁廳三春秋館五羽林衛將廳三差定司  
 憲府十五經筵廳十司諫院十侍講院三加



定○去官別監並屬堂苑署以其仕日多少  
隨闕充差都目前別仕勿通計

**遞兒**

弓房內官加設遞兒二以西班正五品

二內侍府尚孤四員外二員加設除授○樂

生遞兒內正九品二從九品一移給永寧殿

加設樂工○樂工遞兒二十八內唐樂十五

鄉樂十三分授○倭女真二學取才之次人

內仕多一人西班七品以下遞兒陞降除授

○內侍府尚膳遞兒一權罷分作二

一  
遞兒以左右鷹房內官勝負陞降除授○觀

象監祿官遞兒十七內天文學十二地理學

二禁漏二命課學二分授

**雜令**堂上官及無褒貶侍講院官員則周年

內附過滿五次者啓稟左遷○各祭獻官凡

于雜故單字啓下本曹後即送司憲府有故

真偽閱實托故者科罪○凡躬親奉行傳教

事官吏等懶慢不即親到大體未便勗率所

屬各司一齊親到奉行他曹○乙巳年大典

頒降後所嫁女子孫勿叙東西班職○大小



進  
人負欲改名者各其祖上及宗宰與罪人明  
白同名不得已改名者外勿聽○錄事書吏  
等本司及仕他衙門事緊稱云受別仕者一  
依大典給仕如有違法者並勿錄用○各司  
書吏不仕者京則定皂隸外則鄉吏三丁還  
本役良民充水軍每歲抄觀察使啟聞○宗  
親有病宗簿寺覈實以啓限十日給由雖以  
傳旨給由者日久則宗簿寺檢舉○朝賀朝  
叅及凡一會宗親外位排班時宗簿寺遊不  
進檢察○宗親橫行經宿民家者宗簿寺覈

啓收告身隣里外不著紗帽品帶者並推科  
罪○文昭殿延恩殿昭敬殿入番宗親實預  
差宗簿寺前期錄啓有故宗親呈單字于政  
院啓下宗簿寺稱故最多者每節季啓間收  
丘史○婚姻家並相避



大典續錄卷之二

戶典

諸田學田成均館四百結州府十結郡七結

縣五結其收稅出納除請臺本館掌之外方

則守令檢奉○寺社田稅京畿則依賜田職

田例以京倉米豆換給遠道則以所在官軍

資米豆換給○各鎮屯田不准數者觀察使

以諸鎮角聲及闕處空閑田地充給

田宅父母未分家舍財產依奴婢田地分數

分給○在前續六典遵行時過五年未得告



狀田宅巧詐之徒以甲午年頒降大典內盜  
賣等事不限年構為虛辭紛紜告狀官吏眩  
於遵守並皆聽理未便父母祖父母田宅年  
壯子孫率幼弱子身合執及擅賣者外甲午  
年以前過五年未告狀者並勿聽理○堤堰  
長廣吊布帛尺

**倉庫**軍資江監及廣興倉每日定巡軍看直  
平明後無事與否受其官負牒呈呈兵曹大  
小用軍時並不動○每月初本曹郎廳與監  
察同審有錢穀各司倉庫以啓

**上供**各名日各道進上豹皮以檻笄及山行  
所捉封進以除民弊○方物大鹿皮長四尺  
廣二尺以上衫兒鹿皮長三尺廣一尺五寸  
以上備進一足一二寸許勿去毛以別真偽  
○司導寺每一朔粳米八石黃豆四石稷米  
一石預先出庫以供無時內用

**文供**歸厚署所用鐵物用黃海道諸邑鐵匠  
稅鐵大治五十斤中治四斤賜給棺槨著漆雜  
物用諸司所儲大君王子君公主翁主禮葬  
棺用漆每寺造擲用潛清其餘棺槨並用潛



清○高麗始祖以下四位及配享十六位春  
秋兩等祭用米豆京畿觀察使預考年分等  
第磨鍊不足則用本邑軍資米豆具數以啓  
實果脯醢燭蜜猪羊等雜物分定諸邑供用  
○禮賓寺一應諸處供饋雜物之數十日內  
報本曹已熟設饌物餘數三四分兒以下勿  
徵還○各司支用雜物過三朔不牒報官吏  
推考科罪○凡兩內來往大小人供饋司饗  
院每朔書啓每十五日并其所餘米粝數報  
本曹○凡一會堂上及宗親進不進單字啓

下司憲府後送本曹檢覈宗學宗親供饋之  
數宗簿寺官負給帖字若無寺官負則宗學  
官負給帖字○校書官唱准粧冊諸負承文  
院紙鍊書負時仕畫負及凡諸處功役人雖  
授正職其供饋並依雜職例○成均館課試  
儒生生處草范量數進排○凡門外及如成  
均館等處行幸時草范若多數進排則輸轉  
車子漢城府抄給○各道所藏軍器造作鐵  
物忠清慶尚全羅黃海平安永安道則各其  
道吹鍊江原道則令水軍吹鍊京畿則用各



浦月課塩質鐵並會計施行支用○成均館  
四學東西齋鋪陳亂算令繕工監備給每三  
年改排其間閣亦隨毀隨補○司譯院前衙  
官食及生徒內兩界居人各其所居官米豆  
備納於京倉准數換給○成均館大成殿及  
東西廡地衣用慶尚道接居館奴婢身貢席  
子緝則用養賢庫綿布○成均館儒生供饋  
魚物以館奴婢身貢綿布貿易不足則用學  
田米粍○開城府鄉校食鹽十五石黃海道  
每年題給○各道神堂退物歸厚署活人署

仍舊收納○宗廟前拂地衣給本署以備獻  
官執事廳鋪陳○文昭殿前排地衣勿還納  
以備殿內各房鋪陳延恩殿同

**兵船載糧** 兵舡所載軍糧經三年後分為三  
分每年一分分給附近居民改色還納毋令  
浸潤致損觀察使巡行時嚴加考察

**收稅** 平安道旱田收稅六分黃豆四分田米  
水安道二分田米一分黃豆○職田賜田及  
寺社位田收稅陳省三月初十日內米及付  
曹者勿給○各道年分等茅觀察使雖未啓



聞若有災傷則隨即馳啓九月初遣敬差官覆審○國行水陸諸寺田稅每年分等茅前以下下稅先收待等茅後准數收給○全羅道羅州靈光稅監從時直買布漕轉舡合載納校書館印書廣布

**漕轉**千戶領舡漕轉時侵剝漕軍多收米布者科罪殘驛吏定屬○逃亡漕軍輕重分揀殘驛吏定屬以不實人充定守令制書有違律論色吏加等論罪○漕舡每運以三十隻為一綜茅二綜以下擇漕軍差假千戶各一

人千戶有闕則陞差○漕卒代送戶首全家徙邊不能檢舉官吏啓聞罷黜知情則加等論罪其虧欠米穀徵代騎者○漕舡過行各官境內嶼草上下內外以長大木立標大書某官某嶼草雖當潮滿勿令敗折沈沒使舡上人遠望預避以水路慣知者地境待候每舡二三人并騎指路交付次官其官給文以憑後考不用心守令僉節制使萬戶啓聞罷黜○田稅載舡時并載私物者雖在赦前領舡千戶及物主並全家徙邊不能檢舉押領



人負罷黜○漕運空舡下海押領萬戶鎮撫  
 羅將吹螺赤給料○漕船押領萬戶五十隻  
 以上不敗到泊者資窮則通差後唯職未資  
 窮則加資褒獎○漕轉時虧欠米粍三分其  
 數二分徵貢吏領船一分徵格軍○漕轉敗  
 船米一斗水浸剩四升五合蒸乾劣三升九  
 合三夕若平一石則水濕剩六斗七升五合  
 蒸乾劣五斗八升八合敗船所在守令隨即  
 極出斗量分給蒸乾後依此式還納○漕軍  
 料自點考日始給同還時則榮山給十日料

法聖德城七日貢稅串可興倉四日○漕轉  
 船到江本曹同兵曹堂上典艦司提調及承  
 旨點檢以啓

**稅貢** 水安道慶源會寧鍾城慶興當寧穩城  
 鏡城所納如土豹皮狼尾牛黃等貢觀察使  
 收點傳驛上納○京畿各官司僕山行馬喂  
 養生穀草本寺上納時計除勿收

**徵債** 虧欠遺失之物議政府忠勳府儀賓府  
 敦寧府中樞府義禁府六曹都惣府司憲府  
 忠明府承政院掌隸院司諫院成均館奉常



寺宗簿寺尚衣院司僕寺軍器寺內資寺內  
膳寺司導寺禮賓寺司膳寺軍資監濟用監  
繕工監司宰監豐儲倉廣興倉掌樂院內需  
司昭格署平市署義盈庫長興庫掌苑署典  
牲署司畜署瓦署埽厚署等各司金銀鋤銅  
器皿及布帛十匹以上米粍十石以上外勿  
移漢城府各其司自徵經筵廳藝文館尚瑞  
院春秋館弘文館承文院通禮院訓鍊院校  
書館司癘院內醫院觀象監典醫監侍講院  
司譯院宗學典設司典艦司典洎司宗廟署

社稷署司醞署冰庫司圍署惠民署圖書署  
典獄署活人署四學五部文昭殿延恩殿等  
各司細碎雜物外漢城府徵給○國庫虧欠  
盜用一應推徵之物及未收田稅貢物京中  
漢城府外方諸邑行移後期年內督徵過期  
不徵則官吏推覈降一階其不納者罷黜前  
銜則收告身衙前庫子則依律論罪限畢納  
囚徵○公處虧欠雜物追徵事漢城府分房  
置簿每三朔一次移文本曹漢城府堂下官  
遠代後考畢徵與否給解由○京外無面物



米

支

色以同類剩餘物色推移充數○凡京外官吏典守穀食剩餘虧欠推移准計時租鹽麩一斗米四升赤豆一斗米六升稷一斗米三升唐黍一斗米四升二合黍粟麥黃豆一斗米五升○關內金銀器皿遺失者勿徵本色器皿以同品金銀准數徵納○凡身死人內來粍布貨雜物虧欠者典守牛馬羊猪羔鴈鴨鷄物故遺失者沙木器紙筵席子虧欠者器皿雜物傷破者魚鹽稅工高稅未收合者還徵雜物未納者雜物差錯文給者船軍月

沙米

課未准納者敗船事沙疑似者免徵通事醫員唐物貿易未准納者移轉來粍雜物虧欠者受輸鐵器皿不納者代納貢物價及役價毋得免徵

**徭賦**

凡復戶人進上輸納京藏水採貢金埋

貢炭採貢茶鐵物吹鍊貢物輸京行幸支供築城運米布使臣搭陪煑焰焞牧場新築堤堰新築石灰燔造貢船造作倭物輸轉等事外雜役並蠲免內需司奴子亦依右例復戶其中率丁丑口或田丑結以上者勿復○司

五



養院漁夫蠲貢賦外雜徭所持船網蠲他役

○漕卒蠲貢賦外雜徭役鷹師鳥捉人司

**祿俸** 永安道赴防軍士祿俸正布以其道各

司奴婢身貢布子題給○頒祿時西班行職

堂上則兵曹具錄職姓名移之本曹照訖付

廣興倉題給○開城府教授依經歷都事例

給祿

**唐物貿易** 唐藥材貿易價市準時勿論豐歉

綿布每一匹准米七斗○國用緊要唐物令

赴京通事題名買來毋得推移代細如有不

紉

追

各

放

得已題名外物色臨時用不用分棟許納○

赴京通事貿易入內物色承政院具錄啓下

本曹初受價物憑考檢舉○赴京醫官通事

等所買唐藥材不准數者及題名外他藥材

買來者啓聞科罪並以本色退徵

**補軍資** 各道各牧場及分養故失牛馬肉勿

上納質穀京畿及忠清黃海道上面諸○冬

道各牧場故養故失牛隻依馬匹例徵綿布

補軍資雄大牛綿布四匹中三匹小二匹雌

大牛三匹中二匹小一匹



收

贏

雜令 往年未收還上以元數十分為率逐年  
 三分漸次收納守令遍代時依數收納者方  
 許解由其專不收納者罷黜○凡官收米穀  
 時每一石贏四升以下勿論○算負分左右  
 邊京外會計互相考覈考其優劣以定勝負  
 勝邊方許取才除職多錯磨鍊官吏亦科罪  
 ○算負會計解曲重記考覈時有差錯事皆  
 以下皮鞭直決○凡干徵債事及松木斫伐  
 事雖杖罪漢城府直決京畿觀察使各官分  
 定上○諸司雜物出納時其司官負及監察  
 納

濫

汎

於文記及庫封並書職銜署名著押碩祿時  
 ○京畿諸邑田稅納京倉時每一字定一統  
 主令佃夫自納司憲府糾治宵濺本曹亦出  
 其不意擲奸考察○京畿江原道田稅直納  
 時各官貢吏汎濫作弊事許令納者及凡人  
 告本曹或司憲府依律科罪全家徙邊水屬  
 殘驛吏財產給告者京中富商豪猾之徒貢  
 吏私通代納侵督佃夫者亦依右例科罪全  
 家徙邊○田稅納者到有先後貢吏視贈給  
 有無致令後到先納先到久留者計贓論罪



取  
屬殘驛吏贈物沒官不檢舉監納官亦依律  
論罪○窺避徭役將所耕田暗錄他人名字  
若其田屬公○京中私處自死牛馬筋角鬃  
尾漢城府每節季具數啓聞本曹區處○內  
需司長利所在邑守令先錄典守奴所受穀  
數及各人所貸穀數歛散之時擲奸考察若  
典守奴等成羣橫行侵督陵虐或以自己之  
穀依憑或利歛散文案隨意加減牛馬田地  
財產濫奪抑賣者詐人陳告因禁轉啓以制  
書有違律論內需司官負通同作弊考降犯

升  
人罪一等論守令不檢舉者罷黜○凡各司  
所納紙地卷端書所納年月日監察印信踏  
下諸處支用時官負監封輸送點退則告本  
曹檢覈○公私行用綿布外數則五升長則  
三十五尺廣則七寸以上楮注紙則長一尺  
六寸廣一尺四寸楮常紙則長一尺一寸廣  
一尺以上許令行用禁至薄罅漏者○凡決  
訟該用紙家舍得決瓦家一間二卷草家一  
間一卷斜出則瓦家一間一卷草家一間十  
張田地得決則十負二卷斜出則一卷奴婢



得決則一口三卷斜出則一卷皆用楮注紙  
母過二十卷○聽訟各司若有考帳籍事具  
由移文元隻質示回答勿送帳籍○每歲蚕  
室引絲人一日各繰生繭一斗繭重九兩絲  
重一兩一尺四寸餘者皆以爲一尺一寸  
三十五尺者皆以爲一尺一寸餘者皆以爲  
一尺一寸餘者皆以爲一尺一寸餘者皆以爲  
一尺一寸餘者皆以爲一尺一寸餘者皆以爲  
一尺一寸餘者皆以爲一尺一寸餘者皆以爲

大典續錄卷之二

大典續錄卷之三

禮典

儀章有職道流着紗帽品帶○凡有職者雖

雜職皆着五十竹草笠

朝儀奉命大小臣依道遇香祝皆下馬奉香

祝使臣則否○內需司官負雖職在東班於

西班隨列

待使客別例接待倭人外年例對馬島主及

諸酋使送歲約舡數內出來人令各官守令

同食節制使考其賣菜書契及浦在見樣圖

賣



浦

鳥島

書在前接待文案一以報觀察使隨即發馬  
 上送若一人使送舡隻分泊三浦則不無疊  
 待之弊每倭人出來時三滴隨即互相通問  
 知其虛實然後方詐馬文上送○對馬島主  
 歲遣五十舡或因事別遣舡則稱特送無定  
 數諸州酋長或有歲遣一二舡者或有歲遣  
 一舡者○國王使臣有副舡或至三舡巨首  
 使只有副舡其餘並一舡○倭客人來往陸  
 路自薺浦由金山清州到京則十八日程由  
 大丘尚州槐山廣州到京則十九日程自釜

釜

山浦由大丘尚州槐山廣州到京則十九日  
 程由永川竹嶺忠州楊根到京則二十日程  
 自鹽浦由永川竹嶺忠州楊根到京則二十  
 日程水路自釜山浦由梁山昌寧善山忠州  
 廣州到京則二十六日程自薺浦由昌原昌  
 寧善山忠州廣州到京則二十四日程自鹽  
 浦由慶州丹陽忠州廣州到京則二十日程  
 國王使臣外依上項程途日限給留浦糧其  
 過限日數則勿給若因身病或水漲不得已  
 留連則告所在邑受明文者方許取實○國



首

土使臣則上京者毋過二十五人臣首使送十五人對馬島主特送三人別例則加陪九州都元帥使送三人負物滿五馱加一人每加五馱加一人毋過五人諸首使送一人負物每五馱加一人毋過三人受職倭人堂上官則上京者三人上護軍以下二人對馬島主每一舡上京者一人負物每五馱加一人毋過一人○倭客人過海糧分為三等對馬島給五日糧島主時送人則加五日一政島十五日糧日本國主琉球國王使臣及諸大

岐

支

五

臣九州使人並二十日糧○受職倭人護軍以上則過海時給十日糧○倭客人過海糧支給開文付客人帶去鄉通事以送所在邑憑考文給具數粘元開報觀察使移文戶曹○畠山京極武衛山名細川大内等殿大臣使人到浦所在邑轉報觀察使給馬帖到後十三日還浦後二十日以而定限其限外故留者勿給糧對馬島主特送同○諸倭使舡到浦除計點人口只量舡之大小給糧○依例接待深遠處倭客人到浦節制使萬戶



同差使負尺量舡隻時并點換舡隻破毀與  
否陸物諸緣有無報水軍節度使水軍節度  
使檢覈其所無諸緣量宜題給舡隻破毀處  
令留浦舡主等上京客人未還浦前預先修  
補每三朔具給物之數以啓○素非通信倭  
人及書契違格還入送倭人過海糧題給開  
文無回馬人則給馬下送○對馬島主時送  
人及諸大臣使送人到浦只饋正官餘皆散  
料○倭客人護送京通事於終到色受下去  
日時明文納本曹過限者則削前仕鄉通事

千世王

某

回還薺浦則熊川釜山浦則東萊鹽浦則蔚  
山考蒞京日時過限者依律論罪後移文本  
曹○野人到館時義禁府郎廳不離常仕禁  
亂羅將不離直宿閑雜人考察將還時同其  
館官負通事稱取載知重不煩考檢如有禁  
物潛賣者官吏並重論○倭人押行鄉通事  
等求媚倭人所經各官各驛多般作弊以至  
陰啖倭人以遂所欲者推考論罪後他道充  
軍○倭館使令及房守奴子定送時容貌年  
歲置簿檢舉使令毋得再行房守一年內毋



得再定如有違者報本曹啓聞論罪館官負  
知而不檢舉者並論客人還歸時義禁府卹  
廳嚴加考察房守奴子毋得門外出錢如有  
犯者房守奴子及帶行通事義禁府卹廳推  
考重論

位  
祭禮 開城府及諸道界首官外其餘州府郡  
學則免祭兩廡諸注縣學則並免殿上十位  
唯宋朝瀛溪周先生明道伊川程先生晦庵  
朱先生及新羅弘儒候薛聰文昌侯崔致遠  
高麗文成公安裕則州府郡縣並皆祀之○

凡祭脯行祭後典祀官司監察中折毋得復  
用○諸處祭享實果每年秋夕至十月代用  
掌苑署節果蓮實銀杏則京畿觀察使備進  
○延恩殿進上物膳依文昭殿例出納  
婚禮 王子女吉禮時本家及主婚家一應雜  
事毋得過制侈靡之事一皆禁斷○宗親成  
婚處自望呈單字後若其家辭以已約他處  
則宗簿寺卽考婚書并問媒人覈實若謀避  
詐告移文司憲府論罪雖已定約他處若過  
期年者勿聽



取才樂工取才時鄉樂盛策唐琵琶并試○  
諸學取才時呼不應者勿試

獎勸漢學取才講畫與三學講畫相等者以  
經史畫數為先叙用○內醫院習讀官曹時  
讀提調每朔三度考講分數通考逾兒職陞  
降除授所業精通者啓授顯職○年少聰敏  
學習可當醫女棟擇教官分授逐日書徒每  
節季本曹及提調一同每一書三處講問年  
終分數書啓其中優等十分以上者或京外  
中從自願奉足一名加給或賜物三分以下

者或囚家僮或行楚其學習能否教官殿最  
時憑考○外方醫生教授訓導兼掌教訓觀  
察使考講有醫方精通人則戶內完護頑不  
通曉者充軍不能檢舉守令及不用心教訓  
教授訓導憑考褒貶其所讀醫書鄉藥方和  
劑方得効方鄉藥集成方救急方觀察使隨  
官印出分給○藥夫父子母定他役世傳其  
業○濟州子弟雖非式年依四學生徒升補  
例講書許令居館○每式年生徒漢學十五  
人蒙學五人倭女真學各六人歲貢○外方



醫生中年少聰敏解文字者京畿廣州揚州  
驪州坡州各一人忠清道忠州清州公州各  
一人洪州二人全羅道全州羅州濟州各二  
人慶尚道慶州三人尚州安東晉州各二人  
星州一人江原道江陵原州各一人黃海道  
黃州一人海州二人永安道安邊一人平安  
道安州定州義州各一人五年一次揀擇上  
送給保二人分屬典醫監惠民署事知醫員  
分授教訓每節季本曹堂上及兩醫司提調  
一同試講所讀書年終啓達其中勤業者本

家復戶或逃亡或惰業者苦役定體年終不  
通居多考教訓醫員科罪○律呂新書學習  
者八人屬掌樂院給月俸令典樂先教雅樂  
次俗樂提調檢舉依學令論罰傳習有效者  
隨品西班遊兒職除授○昭格署道流興屬  
間隨其取才高下仍仕及時仕和會授職○  
畫真內藏及圖畫署所藏名畫每月季提調  
命題摸畫其中特異者冬夏季取稟論賞一  
年內八次居首者西班七品以上叙用翌年  
連次優等則仍等叙用○承文院兼官依前



例勿除外任習讀官內能堪所任者兼官差  
下其仕日多小功課勤慢憑考殿最寫字奏  
啓本表箋副本咨文中隨其所能每月五十  
字以上書寫各肄其業違者啓聞推考其中  
懶慢尤甚者罷黜至正條格大元通制吏文  
謄錄及凡千吏文每日所讀限以十張以上  
常仕提調逐日置簿每節季都提調一會一  
朔所讀三處抽出或講或讀分數及所讀張  
數各於名下具錄以啓吏文一朔內三次出  
題製述常仕提調每旬檢舉置簿每節季都

准

提調一會科次分數各於名下具錄以啓○  
表箋文書出草前期一朔製述以啓不及期  
限則知製教及藝文館官真推考科罪○校  
書館書冊印出時無誤錯則監印官臨時啓  
達論賞唱唯人依事緊例給別仕每一卷三  
字以上誤錯則監印官論罰唱准人及守箴  
均字正印出匠並削仕○文武科試取翌年  
宗親明善以下會于闕內講四書三經取粗  
以上願講餘經及于史者聽四書詩書外臨  
文試官臨時啓定給盡同文科只取四人一

子



限

等一人一等一人三等二人一等則陞二階  
若應授明善以上階者只加一階二等則加  
二階三等則加一階若應授明善以上階者  
准職一次中格者毋得再試臨時特命者不  
在此限居首者賜宴慶賀一時與選者並叅  
他宗親臨時啓稟亦叅  
惠恤各道各邑勸農里正各其掌內士族之  
女年壯貧乏未嫁者告守令覈賣報觀察使  
給資財婚嫁每歲抄啓聞○窮乏過期未葬  
者外方則觀察使分揀葬備題給啓聞○凡

應賜棺槨本曹考橫看先給後啓聞

寺社奉先寺正因寺兩漏處內需司報本曹

修補

雜令門外行幸時臺諫戎服隨駕○凡郊外

祭享時奏時更漏排設處遮日帳及扭炬進

排○禁漏官負本家蠲雜徭役○禁漏官草

野夜暗時因風雨失時者勿論○報漏處墮

兩冰凍時量給炭燒木○樂工奉足所居官

從自願定給後立案成籍報觀察使移文本

曹奉足人逃亡有病年滿者外毋得更改○



行幸時香醞及凡進上物膳皮袋久盛覆以  
紅袱陪持人著紫紬團領○各道栽植甘草  
麻黃培養形止每年一度以內醫院官復傳  
查別監蕙差擲好啓下工曹後移內醫院置  
簿檢舉○冰夫車子田稅輸納外一應雜役  
蠲除○內藥房所用松節十六斤四山監役  
官每年趁時躬親採納○村巷富民競尚浮  
誇喪葬祭奠盛辦袖密果至以鍤盆本盤高  
排陳列出葬之夜厚設酒饌聚會賓客作樂  
娛尸甚至破產貧乏之家或累年不能埋葬

察大

傷風敗俗莫此為甚犯禁人及不檢舉守令  
並以制書有違律論○文科錄名時及講書  
時稱病及呼不應者停舉○京妓犯罪應奉  
官定役者治罪後仍役○工人等鐘磬逢受  
不謹看守以致折破者杖一百徒三年○羅  
州錦城山及諸山淫祀處士族婦女上婦留  
宿者以失行論家長以制書有違律論不能  
檢舉守令亦重論○軍額數盛間勿度僧違  
法為僧者一族囚家僮督現○赴京人負私  
馱介數內所持扇子笠帽勿禁○赴京醫負



可當人中行未行分棟輪次入送○宗親府書吏有所勾問論罪事宗簿寺直拿推断○留鄉色掌府以上四人郡三人縣二人差定一應關係風俗論罪當次事移文京在所論罪色掌因緣作弊事觀察使及司憲府舉劾○弘文館書所入內時用象牙牌出納雖館員只於館中坡覽闕門外毋得擅出如有不得已相考出納則啓達○凡一會堂上及宗親進不進單字呈承政院○儒生年四十以上忠順衛忠贊衛許屬京中則漢城外方

則各官考戶籍給陳省冒年入屬者永永停舉保單字陳省成給者並科罪○永安道人民不葬其親者觀察使推覈痛繩以法○女妓習樂及仕日闕到則并推其夫科罪○鄉吏親喪服百日○通事仕日雖多取才無分數者勿許赴京○宗廟獻官執事丘史及常時出入人分授六稜牌親祭則否牌數一百五十七○女真通事除唐物貿易○成均館儒生課日議政府六曹堂上全數往武藝都試同







授 窠

除授清路隊領職除授○破陣軍每都目三人領職移差○司饗院司僕寺尚衣院仍仕時仕諸負各以仕日多少和會授職○一年捕虎十口以上守令資窮准職者代加未准職者於時職陞一等○承文院預差諸負三人領職除授察闕數少則一人除授○內吹螺赤五刺以六太平簫九和會授職未授職者領職除授外喇以○尚衣院才熟仍仕弓矢人計八日本逾兒和會除授○校書館唱准人諸書印出時領職除授○

訓鍊院習讀官仕滿三百六十而叙○繕工監木匠輪次差領職○尚衣院小木匠功勞分棟差領職○尚衣院衣襟裁作諸負二校書館粧冊諸負二守箴諸負二領職除授○造內弓房別畫負詣闕別畫時領職除授造內弓房別試取內禁衛取才及武科覆試六矢以上者許屬別侍衛○武藝取才後未除授滿一年者曾經除授者並改試○書吏生徒考其司牒呈許試甲士○清路隊試才勿論諸色軍士戶首保人取二力二走以上元額二百屬



庚賁衛分五番每番四十人四朔相逋從五

品影職去官四月七日十日呈都目在路隊前清

才不中格者元羽林衛五十員長番妾子

額數准同仍仕○羽林衛入屬忠佐衛

十矢以上者取鍊才則十一矢二騎槍各○內

禁衛取才步射退二十步六兩退五步○僕司

林衛○二百步用八錢矢一百八十步用一

兩矢○侯長廣的圓徑用同尺

加階別侍衛甲士仕滿九十仍仕族親衛

忠義衛仕滿二百二十五仍仕忠替衛仕滿

五十四仍仕忠順衛仕滿九十仍仕親軍衛

仕滿一百三十二仍仕內吹螺赤喇叭大平箏

仕滿一百八仍仕外吹螺赤喇叭大平箏仕

滿五十四仍仕破敵衛仕滿一百六十二仍仕

同正兵仕滿一百二十仍仕清路隊仕滿一百

二十六內鷹師仕滿四百三十六仍仕外鷹師

仕滿三百二十七仍仕同○內外鷹止弓房書

房色仕滿六百破陣軍仕滿九百九因下番時

使計數羽林衛仕滿一百八十限品除後旅

師隊正五考居上者加階根犯罪並錄啓聞差

遞兒內鷹師二十員左右房各十副司果一副



司正一副司猛一副司勇二兩都目外鷹師三  
牌二百七十員分三番五朔相遮副司果一副司正二  
副司猛五副司勇十三都目四月七月○校書  
館唱准副司勇二兩都目○內醫院習讀官  
十員副司直一副司果一副司正一副司猛一  
副司勇一典醫監習讀官二十員司果一副司  
猛二副司勇三○功臣嫡長逸兒或有餘數  
衆子孫內仕多者薦狀○尚衣院綾羅匠雜  
職九品逸兒三輪次除授○羽林衛兩都目副  
護軍一副司直三副司果五副司正七副司猛

十副司勇二十四元別仕合計除受○向化親子副

司猛二副司勇四輪次除授○弓房書房色

四副司正一副司猛一副司勇二陞降除授

**薦狀**水軍漕卒留防正兵及兩界甲士等受

職餘仕薦狀并錄啓聞○漕卒薦狀各道觀

察使磨鍊啓聞

**符信**倭野人關內供饋時部將領軍士禁雜

人掌設奴子等出入考三稜信符○大典內

凡千軍國緊急事行在時用徽旨標信或用

內旨標信門外遠處行幸時或遇緊急之事



火

勢不可取稟者外門外近處及門內行幸時  
 並取稟施行但於大內久災猝作未及取稟  
 則用徽旨內旨標信先行後啓○信符依詳  
 定數曹堂上親監烙給信符方則長廣各二寸圓則徑二寸曲直  
銃則長二寸廣一寸三分○後面文昭殿延  
軍士則屬處官屬人則司名并刻恩殿別監八守僕六照刺赤十二房直二十  
 四各色掌七十六飛陋匠二兩妃殿大殿  
 中宮世子宮別監八十各色掌二百五十中  
 禁四十供上進排奴子內資寺內瞻寺司導  
 寺奉常寺各十五司宰監繕工監各三十豐

奉

儲倉長興庫司醞署義盈庫司園署司畜署  
 掌苑署各十西冰庫二十東冰庫濟用監各  
 四昭格署六闕內出入各司差備兵曹弘文  
 館各十五司導寺承文院藝文館校書館各  
 十典設司四都總府二十五五衛將二十觀  
 象監十三尚衣院六百七十四內司僕寺四  
 十三司禁廳行職堂上廳各衛軍士廳各衛  
 將廳各二翊衛司六侍講院十典洎司五十  
 四內醫院二十九軍器寺六尚瑞院四香室  
 二宣傳官廳二通禮院六內弓房十內侍數



官廳二内需司二十掖庭署十二司養院六  
 十世子官司鑰別監房各二五部管領各二  
 承政院二十九贊讀廳王子君讀書廳師傳  
 廳各二内侍府三十四校書館二百二十二  
 工曹十掌樂院一百四十掌苑署二十禮賓  
 寺四十五忠勲府漢城府中樞府各十各司  
 書吏諸負根隨依大典續錄数内禁衛二百  
 九十兼司僕五十羽林衛五十負寢奴各二  
 忠義衛族親衛已上隨  
時仕数忠贊衛忠順衛別侍  
 衛負寢奴各一甲士騎正兵各一負寢如各

一吹螺赤喇以大平箭步正兵鷹師清路隊  
 壯勇衛近隊卒破敵衛破陣軍各一已上隨  
番上数

**教閱**軍器寺每季朔火炮習放時内禁衛兼

司僕訓諫院官負輪次往習

**給保**清路隊給一保○別侍衛忠贊衛忠順

衛忠義衛族親衛同居二人母定他役○内

外鷹師各給一保一丁預差内房二十分三  
番

番因一番  
二番各五外牌四十五分三番每  
牌各五人亦給一保

一丁○京畿迎曙道黃海金郊道各驛吏及

助役人率丁一人定給○漢蒙倭女真孛同



居二人毋定他役無率丁則給戶別一人○  
樂生奉足京外勿論二人定給○管領元有  
保人仍給一保無保人率丁二人毋定他役  
無率丁給一人○司饗院漁夫奉足良民及京畿  
案付公賤定給○各陵守護軍同居子婿第  
姪中二人毋定他役若無率丁則其陵守護  
軍餘丁推移定給○諸壇直勿論有無役傍  
近居民差定蠲除雜役子婿中一人毋定他  
役○宦官率丁長番則給四丁出入番則給  
主丁○瓦署匠人同居一人毋定他役○給

工監木匠同居族親及無役人中給二丁○  
青坡盧原兩驛吏助役勿論同居異居給二人  
○銀溪道各驛助役定五戶○大同道館軍  
給戶別助役二人

復戶宗姓親王后親等後戶令敦寧府宗簿  
寺族係寸數相考啓聞後本曹立案成給○

繕工監木匠當番則復戶

兵船各道兵船雖滿年限若牢固則水軍節

度使親審啓聞漕船○兵船加里介用鐵釘

朴排船中貯水器用大木桶



騎載馬 行幸時香醞載持驛馬隨其馱載多  
少題給隨駕醫員二及世子隨從醫員一並  
給司僕馬

補充隊 永屬補充隊連二代立役者依大典  
鄉吏條勿免子子孫孫各自立役仕滿一千  
五百去官其女孫勿定役

弓  
獎勸 出直軍士就訓練院習射每朔末各其  
名下中數及可品上中下俱錄移文本曹入  
直軍士則入直都摠府堂上及各其衛部將  
一同分二所三日內畢試中數弓品上中下

報本曹弓品卓異中數最多累次居首者每  
歲抄啓稟論賞○各鎮將每於習陣後軍士  
習射各其名下中數及弓品上中下俱錄移  
文節度使粘移本曹以憑後考且以弓品上  
中下分為三類每類累次居首者各一人節  
度使每歲抄啓聞限三年復戶獎勵軍士教  
閱慢不致意守令推考重論不能考察節度  
使并推科罪○擇年少聰敏有武才者每五  
人師儒一員差定中庸論語孟子詩書春秋  
少微通鑑宋鑑十九史略將鑑博議等書教



有

誨每月十日一次書徒呈本曹每二朔入直  
本曹都摠府堂上官及正三品官臨時取稟  
十人抽籤考講通准一考連五通准五考加  
階連五不通降階其勤謹教誨成效者取  
稟論賞不者論罰其不勤讀書書徒闕呈者  
推考科罪○各道各浦水軍常令習射大臣  
及秩高朝官下去時本曹啓稟以布侯一百  
五十步試才等第啓聞其中卓異者兼司僕  
其次者限三年復其家又其次者給弓一張  
箭一部其中借試代射者及知情僉節制使

萬戶並豐壤注以制書有違律論浦屬軍額三百人

節禁獵二十人二百人以下十五人有能射者

節者罷黜制使萬戶逾任時隨其才器東班五

點六品西班優等叙用未滿五人者降授專無

點則命節

注禁獵二日程講武可當西山洪福山城嵯山

注萬戶並乙洞青溪山荒叱山入串之妙積山

造谷山於里內猪毛老綠楊箭串等處以傍

近居人定山直塲直禁獵箭串峨嵯山則馬

匹看養兼司僕二員專掌考察本曹無時取



稟擲奸私獵人以制書有違律論所持獵具  
沒官所在官守令及蕙司僕看直人并推科  
罪

**驛路**大路 **京畿**良才樂生駒興迎曙碧蹄馬

山東坡青郊狡猊綠楊安奇梁文中路 **京畿**

金嶺佐贊分行無極加川菁好平丘奉安娛

**賓忠清道**長楊台郎栗峯雙樹德留增若嘉

和玉坡會同新興成歡新恩金蹄廣程日新

敬天平川連原用安 月黃江水山長林安

**富慶尚道**聊城幽谷德通洛陽洛源 **全羅道**

參禮半石鷺谷良才 **江原道**豐田生昌直木

昌道新安銀溪 **黃海道**金郊興義金巖寶山

安城龍泉劍水洞仙所串敬天丹林 **平安道**

生陽大同安定肅寧安興嘉平新安雲興林

畔車輦良策所串義順 **永安道**高山南山奉

龍湖安鐵閔良驥通達和原草原蓬臺平原

德山咸原新恩平浦五川居山施利谷口基

原磨谷嶺東臨溟雄平古站朋原翰城朱村

要站吾村石堡懷綏豐山櫟山撫安鹿野德

明餘小



**捕虎**

公檻機結犄捕大中虎中一口者或賞  
綿布三匹或仕二十或後戶一年監考則綿  
布二匹或仕十或復戶六朔小虎及豹中一  
口綿布二匹或仕十復戶六朔監考則綿布  
一匹或仕五或復戶三朔並從願或願加階  
則結狗者四口以上監考五口以上勿論虎  
豹加階○私設檻機自捕者大中虎中一口  
為首者復戶三年為從者綿布二匹或仕二  
十或復戶一年小虎及豹則為首者復戶一  
年為從者綿布一匹或仕十或復戶六朔並

**檢**

從願或願加階則為首者三口以上為從者  
五口以上勿論虎豹加階為首者賞仕或布  
依大典錄○已上  
公私兩捕每一口加一等  
十口止逐口更始計口檻機檢舉依憑非  
理侵虐者重論私檻機勿撥舉

**雜類**

儀仗庫軍職四員別定除本衛仕上直

**領**

正兵四人并定看守本曹無時擲奸○五部  
管領忠贊衛別侍衛忠順衛申士外取才軍  
士及騎正兵諸員皂隸羅將去官書吏補充  
隊中擇解文廉謹能堪其任者差定漢城府  
及該曹當部外雖秩高衙門毋得擅罰如有



推問事移文該司分棟論決○五部使令各  
五以閑役人定給○京城內外警守漢城府  
以傍近居人差定看守每於春秋巡城時并  
塞有兩漏破毀處典守人論罪○倭人書契  
磨鍊時使令二人本曹定送○司僕寺諸官  
去官及身死者以同居子壻弟姪充差○司  
僕寺汲水桶匠各番諸官闕本各二充定○  
各色匠人以軍士保人及率丁望定者令漢  
城府成才與否覈實移文本曹定給○水夫  
於四十名加定○奉常寺柴場山直所在官定

枝

傍近居民三戶禁代○洪原串牧子三十○  
壬寅年平安道永定館軍及子枝文武科生  
貢進士外勿許屬他役雖已屬他役還屬館  
役○鐵原府網牌軍四十一年康縣二十四  
各給二丁

大典續錄卷之四



大典續錄卷之五  
刑典  
凡決折堂上官及房掌通代役過  
三年不更訴者勿聽以三十六朔為限  
奴婢田地決折嫡妻女子分棟死囚推考等事  
啓本啓目內不得已塗擦改書處踏印  
凡京外詞訟元告被論中納可考文書官吏監  
封令元告被論同着名置簿還授本主以憑  
後考  
○本曹漢城府司憲府掌隸院末行公  
事每十日錄啓  
○凡公賤漏落及僧奸所生

大典續錄卷之五

刑典

決獄日限

凡決折堂上官及房掌通代役過  
三年不更訴者勿聽以三十六朔為限  
奴婢田地決折嫡妻女子分棟死囚推考等事  
啓本啓目內不得已塗擦改書處踏印  
凡京外詞訟元告被論中納可考文書官吏監  
封令元告被論同着名置簿還授本主以憑  
後考  
○本曹漢城府司憲府掌隸院末行公  
事每十日錄啓  
○凡公賤漏落及僧奸所生



陳告者勿論呈所志先後立訟人給賞○戶  
典田宅條註告狀而不立訟過五年者勿聽  
奴婢同從大典頒降後始計○凡訟事呈誤  
決者取稟移他司先辨官吏正誤決  
**囚禁** 凡囚家僮時勿直報役處具罪狀各數  
報仰曹酌輕重移文役處不緊事勿論報  
**推斷** 奸妻母者比雇工奸家長妻女律論○  
盜各司私庫雜物者依竊盜科罪○凡犯罪  
徒流付處安置定屬人居人本曹置簿他司  
及外方定罪人亦移文本曹置簿監獄狀憑

首

考檢舉○殺人者捕告人不分首從勿拘度  
數並依大典捕盜條論賞許接戶占依律文  
藏匿罪人條減罪人罪一等自首者依律文  
免罪又依凡人例給賞切隣里正勸農知而  
不告者亦依藏匿律論不用心捕捉官吏以  
制書有違律論○朝官犯罪被推於本曹及  
司憲府司諫院而應囚者並啓移義禁府○  
凡奉傳者推考事勿拘傳旨須原情取招○  
在前點面起除者雖因事現勿更補字○司  
贖院職罪失毀者三箇答五十每三箇加一



等罪止杖八十○犯罪軍士雖有職自願受杖則聽

**逃亡**盜毒案付人逃亡者依徒民逃亡例論

許接人及切隣永安道五鎮全家入居弘治四年

五月十五日傳旨○徒民逃亡者及妻子與許接人

論罪並勿棟赦前止接處守令及所管人亦

勿棟赦前以制書有違律論弘治四年二月初七日本曹受

教

**捕盜賊**僮及窩主自中相告依律免罪又依

大典常人例給賞仍給犯人財產贖悍成僮

強盜相告者亦依右例論賞犯人妻子并給

付充賞鄉吏驛吏則免役賤人則免賤受賞

與免役免賤從所願再犯竊盜黃海平安道

全家分配犯盜減死人并妻子亦於兩道定

屬○捕盜論賞時賊賊并計給賞○捕盜將

外方捕盜時雖才人白丁須棟賊證具備關

實有據者捕捉如或有不即輸情必須覈實

者捕盜將一同質問一應所捕人囚所在官

後啓達令監司分棟決放○捕盜單字啓達

時部將及軍士名字并錄所捕賊科罪後方



許給仕

**賊盜**凡犯盜減死者依強盜不死人例刺字  
○盜賊前犯勿推因盜誣引濫加刑杖者官  
吏治罪

**元惡**各官用事書寫操弄作弊事跡明白者  
依元惡鄉吏例論

**禁制**盡毒人許人訴告告而得實者官給綿  
布三十匹切隣知而不告者減犯人罪四等  
誣告者及坐管領里正勸農不能檢舉致令  
毒害人物者以制書有違律論○凡遭喪士

族人負以元告忘哀親立訟庭者並勿聽治  
罪若所訟奴婢外他無可役奴婢且無代訟  
人而事窮勢迫者永葬後告爭其被論人遭  
喪者亦於葬後聽理○同生兄弟三寸叔姪  
四寸兄弟之間無故起為爭端奸詐現著者  
啓聞科罪○倭人賣耒大狼皮及雜物浦所  
潛相貿易人及知情通事依大典潛賣禁物  
者例杖一百徒三年不能檢舉所在僉使及  
守令以制書有違律論○永安道富寧以北  
六鎮等處高賈人雖非禁物並皆禁斷犯者



及知情陵夷考察守令並以制書有違律論  
興販雜物沒官○葬父母日聚隣里香徒群  
飲者不掩骼埋胔者用惡米木礮者並科罪  
○行幸隨駕人負母得表着紅漆衣○各道  
奉命使臣等差使負母得帶行有不得已分  
道共辦事則事目內并錄啓達○鬢笠時散  
朝士許着鬢帽一品外一禁○黑角造弓外  
雜物皆禁細小者勿禁○童女為尼僧者治  
罪還俗○醫女衣服依京妓例勿禁○尚衣  
院針線匠衣服雖并細勿苛禁○龍山漢江

宰

等處菓園踏損者依禁獵例論○門外行幸  
畫停處隨駕大小人負勿設帳幕幕華館則  
不在此限  
**許寬**部民告訴狀內切已冤抑外自己不干  
事并銀者依大典施行○宗親事相等以自  
己所訟該司可以聽理之事紛紜啓達者勿  
啓違者推論○上書者雖非條陳時弊或因  
國事而枉被非辜或是非難明之事而刑戮  
及身者外訟田民財產及一應自己辨正等  
事作為疏章者禁斷雖干自己迫切重事如  
工商僕隸鄉吏驛吏卑賤之人只許上言勿



許上書○擊登聞鼓上言亦下該司虛實分  
據依律文越訴條施行○凡上言旅下五日  
內不即四啓則辭緣錄啓時年月日并錄  
**賤妻子女**大典內娼妓女醫家畜者所生外  
勿許為良之法以成化戊戌年受教為始行  
用○辛亥十一月初一日以後壬子十一月  
初八日以前良人娶公私婢為妻妾者之子  
女已接狀者許屬補充隊弘治五年十一月  
○妻子女贖身時別侍衛甲士內士族子女  
武科例論○大典註良役已久者依鄉吏條

連二代例施行

**公賤**宣頭案付奴婢依公賤例可改者改之

其可改者限弘治三年十二月晦日以前告

狀者聽其後告狀者勿聽○宣頭案付奴婢

依各司正案例勿許爭訟弘治二年七月○

宣頭案自庚子年以後可改者分據若陳告

人物故則勿聽弘治五年正月○一應屬公

奴婢及強盜妻子女各道觀察使歲抄小名

啓聞京中各司屬公奴婢小名亦移文本曹

並置簿檢舉○凡各邑永屬強盜妻及子女



役

賤

於所在官恒居有產業鄉戶保授務令存恤  
 觀察使巡行時嚴加考察殿最憑考若有逃  
 亡者則其根脚及逃亡年月日具錄啓聞守  
 令及保授人治罪其服招強盜及服招後物  
 故或在逃強盜子枝詳推啓聞○一應犯罪  
 及勒令入居家口內公賤則所在官續案施  
 行歲抄啓聞經年後收貢京中各衙門入送  
 者本曹及掌隸院移文置簿開城府及各道  
 觀察使人送者接處小各年歲抄啓聞空  
 閑田畝量宜折給限數年復戶田畝結夏安

接形止亦於歲抄啓聞不曾撫恤致令逃散  
 者守令該吏推考重論○凡屬公限當奴婢  
 接處及子枝無遺推刷訟案并錄屬公後隨  
 即續案施行○犯罪人屬公奴婢本係公賤  
 則各還其司○逃漏公賤三口以下陳告者  
 每一口官給賞綿布一十匹其追徵貢布則  
 入官五口以上陳告驛吏公賤則限己身免  
 役凡人或從願限年復戶成化二十三年十  
 月二十五日本曹  
 受○凡京外立役公賤以陳告免役者居京  
 則須告京中漏落居外則須告本官境內漏



落五口以上得實者方許限己身免後若告  
他處散接人則依凡人陳告例計口給賞其  
陳告現出者各於免役者本衙門充給弘治九年  
八月初八日掌教院受教○逃亡公私賤許接者勿論同  
異居滿一年則其戶首皆以知情論斷徵役  
價全家徒邊○公私賤容隱役使明白者不  
計奴婢口數役使久近勿揀赦前並於黃海  
平安道全家入居公賤三口以上則功臣堂  
其餘顯官以下人負切隣管領里正知情不  
告者及守令不檢舉者勿揀赦前並以制書

徵

有違律論三口以上知情不一應容隱役使  
者自首則免罪役價免徵逃漏當身自首則  
全免其罪前貢亦免徵公賤現出數每歲抄  
啓聞逃亡驛吏許接者同○凡犯罪入居當  
次人並勿揀赦前○公私賤容隱役使公私  
賤人勿拘天文生例亦皆入居○成均館外  
居奴婢勿定選上○成均館同知事以西班  
行職兼帶者依二品實職堂上例給根隨○  
無衙門西班行職堂上有屬處根隨帶率者  
外如司禁巡將有所任負勿論二三品給根



隨二〇加定選上奴昭敬殿差備十六司禁  
 廳差備二內侍教官根隨三內園頭差備四  
 十四議政府差備四繕工監差備二十內醫  
 院堂上根隨各二習讀官根隨各一隨時仕  
負數  
 叅外根隨六醫書習讀官講肄習讀官根隨  
 各一隨時仕  
負數東西蚕室新蚕室差備各六延  
 恩殿差備十四瓦署差備十四司宰監差備  
 二十典治司差備八弘文節差備三掌隸院  
 差備八六曹僕射廳差備一內鷹房左邊差  
 備二北平館差備二成均館差備五根隨三

圖畫署根隨二軍資監差備二十禮賓寺差  
 備十宗視府差滿十尚衣院差備十五內東  
 山差備八掌苑署差備四六曹藥房差備二  
 根隨三七品以  
下則無奉常寺差備二十承文院根  
 隨八習讀官無丘史者根隨各一藝文館根  
 隨八禁漏差備四羽林衛差備四司畜署選  
 上奴二及典牲署選上奴四除出給分司畜  
 署〇景福官役苑種藥田看守奴四內醫院  
 習讀官應直奴四熟饌婢四並以各司奴婢  
 定給藥田差備選上十定給〇各衙門奴婢



生產物故其司直報漢城府同府歲杪啓聞  
**私賤**大典刑典私賤條無子女嫡母如婢七  
分之一承重子則加三分餘還本族註云無  
同生則三寸無三寸則四寸之法必須同姓  
皆沒然後三寸三寸皆沒然後四寸官吏只  
給見在者而不給身死者甚違立法本意今  
後生沒勿論均給三寸以下亦依此例成化  
三年正月二十○外祖父母遺書並皆通用○  
十四日承傳  
凡奴婢買得及傳得文記限內告官則雖在  
期年後並給立案田宅同初八日承傳○  
治十年九月

凡盜賣奴婢役價徵盜賣者田地花利同○  
私賤為僧者不受度牒或犯罪還俗而本主  
惑於佛教不即長髮者推考屬公賤○大典  
私賤條未分奴婢勿論子女存沒分給註雖  
云身沒無子孫者不在此限守信寡婦則給







處徃來舡隻則減半其稅外方則所在守令亦成案收稅補軍資每歲抄觀察使啓聞○各處行用取利車子漢城府烙印錄業各司及大小人負家用車子亦烙印別錄若冒錄他人車子官吏及家長以制書有建律論車子屬公

**栽植**各司分為左右邊粟島亦半分而授每年各植稚桑大司三百條中司二百條小司一百條并古桑亦曲盡培養以稚桑栽植多少古桑茂盛與否定其勝否如有斫伐者斫

伐人及看守人島內居各司奴等依松木所取例論左邊奉常寺禮賓寺右邊內資寺濟用監各其邊內諸司都掌考察如有不用心者報本曹推考左邊所屬軍器寺司膳寺司宰監軍資監通禮院掌隸院成均館尚衣院長興庫司譯院昭格署豐儲倉司醞署典牲署司畜署東學圖書署西冰庫造紙署東冰庫西學南學養賢庫右邊所屬內膳寺司菓寺司僕寺典醫監觀象監繕工監承文院掌樂院司圃署訓練院廣興倉典設司義盈庫



平市署西活人署掌苑署典獄署校書館惠民署東活人署歸厚署中學瓦署○有漆各官雖不付貢案亦取汁上納毋令一時盡斫隨其盛長以次所取每年斫伐條數并錄移文本曹○濟州等三邑稀貴果木令居民唐柑子唐柚子各八株乳柑二十株洞庭橘十株栽植者復戶唐柑子唐柚子各五株乳柑洞庭橘各十五株栽植者給回州綿布三十匹論賞若受賞及復戶後不吊心培養致令枯損者還納賞布又還本役復戶人栽植數

每六年通計於元數又倍則亦量給賞布每歲抄啓聞○各處講武射場駐蹕處令所在官雜木栽植禁火禁伐○掌苑署果園江華南陽開城府則以本署奴各十五名差定看守有闕則充之其餘收貢果川高陽揚州富平則附近居民分定看直官負往來考察時草料粥飯題給○栗島果木島內仍居濟用監司圍署奴子及附近居民分授看直京外各處果園直除雜役

**工匠**濟用監擣母二多繪匠五每緝匠二吐



環匠二練絲匠十五加定毛冠匠裁作匠吐  
環匠多繪匠每緝匠粉匠荷葉綠匠黃丹匠  
傳習各一以監奴子擇定監奴子不足則無  
役良人擇定○本曹草笠匠紗帽匠金箔匠  
鍤匠入絲匠各二褶貼匠冶匠稱子匠味匠  
豆錫匠鏡匠於赤匠靴匠鞍籠匠鞞甫老匠  
裏皮匠各一加定毛羅匠傳習四並良人公  
賤中擇定○尚衣院紗帽匠細巾匠襦笠匠  
豆錫匠風物匠斜皮匠玉匠各一裁金匠鍊  
匠都多益匠漆匠金箔匠銀匠味匠靴匠香

絲

匠靴皮入漆匠各二弓袋匠五人練匠小木  
匠各三刁子匠六針線匠十彫刻匠十一擣  
砧匠八加定蓑衣匠二並良人公賤中擇定  
○典艦司舡匠三十三加定

**雜令**別瓦署燔造瓦許民和賣其價臨時低  
昂令五部各其部內草家擲奸家主姓名及  
間閣數開坐報漢城府覈實移文本署置簿  
每當和賣時考置簿許貿易後漢城府蓋覆  
形止每月擲奸如有冒名代受者與者受者  
並治罪私瓦一訥價以綿布五匹為准違者



論放

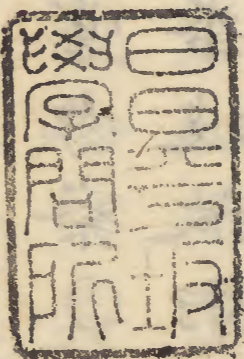
以制書有違律論其瓦屬公○本曹匠人役使時苦歇分棟以所收船稅量宜供饋其用餘移文戶曹區處○諸司諸邑行用大斛長二尺廣一尺一寸二分高一尺七寸五分小斛長二尺廣一尺高一尺四寸七分斗長廣各七寸高四寸升長四寸九分深廣各二寸京則平市署請臺平校烙印外則界首官平校烙印其已前公私行用斛斗升亦於秋分日收合更校其中製造不如法及印跡不明者以違令諭○鴨島私校養牛馬依各牧場

例屬公本主科罪○都城以傍近居人分授看直人家隔遠處則四山監役官令山直分掌考察○四山山直以京正兵擇定京居下番破敵衛隊卒正兵中山闊處七人山窄處五人別定本曹給圓牌巡行斫伐人捕告枯松二條則給別仕五生松一條則給仕一十枝根則每捕五人給仕三肩告者受贈還放者不勤捕告者漢城府推考論罪並削仕十五因緣山直斫伐人及山直以制書有違律論斫伐人則隨所伐條數徵價給捕告者



條

二條准生松一條並徵布  
一匹按根則每十餘一匹  
○尚衣院綾羅匠  
所織中之下則織匠削仕二十五引紋匠削  
仕二十緯奉足削仕十五下之上以下則織  
匠削仕五十引紋匠削仕四十緯奉足削仕  
二十



大典續錄卷之六

文化己巳

文化己巳晚夏晦以原本本校

鈴木善



