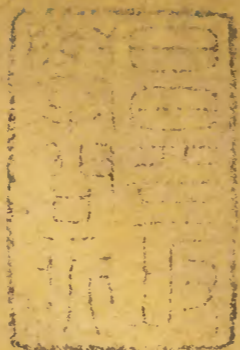


練兵日記

九之十



|       |    |     |     |
|-------|----|-----|-----|
|       |    | 九五〇 | 漢書門 |
| 一七    | 一〇 |     |     |
| 六     |    |     |     |
| 冊架函號類 |    |     |     |

|       |     |    |  |
|-------|-----|----|--|
| 庫文閣内  |     |    |  |
| 三九函   | 九五〇 | 漢書 |  |
| 五     | 七   |    |  |
| 冊架函號類 |     |    |  |

|      |         |     |  |
|------|---------|-----|--|
| 内閣文庫 |         |     |  |
| 番號漢  | 9550    |     |  |
| 冊數   | 6 ( 5 ) |     |  |
| 函號   | 299     | 264 |  |

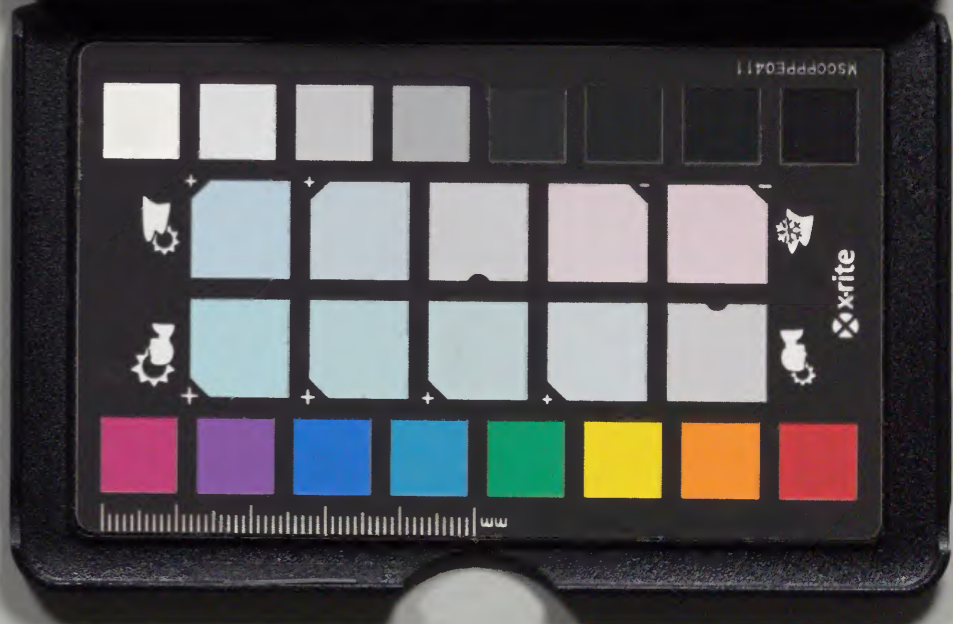


Kodak Gray Scale

A 1 2 3 4 5 6 M 8 9 10 11 12 13 14 15 B 17 18 19



© Kodak, 2007 TM: Kodak





練兵日記

九十



練兵日記卷之九

出征野營法

誓師



淺草文庫

凡興師出征、主將先傳令票令箭、期會、一面誓師、擇日出示、至期、集於教場、主將備白雞酒、呂誓文、於臺上設祭畢、命劊子手割雞、漬血於酒瓶內、先主將設誓曰、功賞不公、旗鼓不嚴、貪私妄殺、偏於所喜、不同其苦、不以赤心報國者、有如此血、飲訖、次把總跪捧觴誓曰、若不身先士卒、不公功罪、不實心向敵、不救本營將領、搶財



爭級妄殺平人故縱賊逃有如此血飲訖即逸保營將  
耳結次哨官跪誓如前次哨長次隊長次衆兵每哨為  
一起跪誓曰若人衆不齊心見賊不用命搶財爭級妄  
殺平民退縮縱賊拋棄隊長頭目有如此血飲訖各將  
保結炤式每一起跪設誓畢即轉身追上通完衆謝主  
將主將又備將忠義激功詞語再曉諭一番曰爾各兵  
聽知此結狀我已放在官出門臨陣次要依此以行軍  
法不要悔怨再將欲到地方禁戢奸淫生事臨陣貪殘  
爭級敵情戰鼓器用各緊要條款反覆陳說務各知曉

而止則各兵一時感激思奮敵愾之氣頓發而莫禦矣  
耳結式附後

某營參將某遊擊某等今當神前實保過主將前去上  
陣並不敢生心退縮不相救護若違令拋棄疎失主將  
各身死償命

某營把總某某等今當神前實保過本營將領前去上  
陣並不敢生心退縮不相救護若違令拋棄疎失本將  
各身死償命

某營哨官某某等今當神前實保過本營某司把總前



去上陣並不救生心退縮不相救護若違令拋棄踈失  
本營將領各并死償命

哨長典旗總其結哨官隊長其結哨長各兵具結隊長  
俱炤前式

### 旗鼓儀衛

軍令牌四面用四人○大門旗十面用二十人○五方  
旗十五面內裨旗飛虎旗五方旗各五面十五人○角  
旗十面十人○坐熏一百五人設熏親兵五層二十五  
人○押陣令旗二十四面營內主督察監軍兵二十四

人○金鼓旗四面四人○金鼓二副鉦二捧鉞二呼囉  
四喇叭四鼓十二笛一板二細樂八共三十八人○五  
方旗高招正副各十面共二十人○每面護旗各精兵  
五名共十層五十人○主將馬前令牌三面官三員○  
長短兵每排五名共一隊五層二十五人○馬後令字  
小旗牌背招十二面用馬十二匹親信膽勇員役執之  
專聽督遣密令每四人一層分三層共十二人○押後  
兵各用長短器二十三人○以上大將旗鼓行列臨時  
即變戰營凡有賊人員俱全裝披執軍器



啓行例

一軍未發前三日、下令收拾行裝乾糧、一一備足、聽令而行、不可使豫知所往、泄漏事機

至期啓行、主將轅門前掌頭號、各將營前、俱掌頭號官、目兵士、各收拾軍裝器械、查點乾糧、造飯催喫、中軍官、豫先派定塘報人數、各給塘報旗五百、方矢一副、腰刀一口、於未掌號之先、豫行吃飯、收拾停當、候掌頭號即到、主將門首取齊、請定若干步為一膽、或不拘步數、以相望為準、聽鳴金遣、自主將起處為一塘、若人少、每塘

擔當作塘

二人、止用紅黃二旗、急則將紅旗塘、緩則將黃旗點阻、險則口傳、若人衆、每塘五名、每路設二十四塘、大約二十里以內、自人馬聚處、通該撥塘報、挨次分層、各離里許之地、如視望不真、即留住一塘、立旗聽候、別塘再走、至僅可望見、又留一層、至二十四層而止

掌第二號、中軍擺清道旗出次、領哨把總官、管領人馬、挨哨出城、主將居中軍

掌第三號、主將出至劉營所在、以下馬為始、分頭委官、於總路口、專拿後期者、相打一百、截耳各放、囿令從征、

者當作若



有功唯免各徧禱有主將認旗擔動掌號笛發放齊到  
會約今日向往賊情緩急分路事宜畢鳴鑼坐地休息  
少頃掌號一通吹呼囉通起身執器舉號砲三声响減  
三聲用八方門角旗一副立四門放教場恐不及擇時  
日但擇其吉方從旗門而出其次序以日干所臨甲乙  
丙丁戊己庚辛壬癸五行為前鋒先行各哨先令馬軍  
一半在前一半殿後各隊步軍依次隨行左哨行左路  
右哨行右路前哨居中路之前後哨居中路之後每哨  
相去一百五十步如路窄難以並行前哨四隊先行左

哨次之右哨又次之後哨又次之俱為一路至寬平處  
仍始前行不許挽越隔斷違者治以軍法又如路寬則  
每隊每層始軍擺列前後各去十五步路窄則每五人  
以中一人居前四人居後分之層各去一步使不混別  
層之裏每前後各去十步點鼓發行如出遠郊須令熟  
知道路夜不收及遊兵前別軍日左伍執器右伍挑行  
行李雙日右伍執器左伍執行李如倏然有賊突至將行  
李置於地下各大兵看守即將對伍代執之器取過午  
中便遵號令對敵始急營令行決不可將兵器捆束甚



至沿途拿人扛擡、或被賊裝作上人、將軍器扛竄入巢、  
而兵士盡為所戮者、若賊遠三十里外、凡徑險阻、塘報  
先傳、請兵過險、中軍即發家丁親兵、馳赴險處埋伏、訖  
當作舉  
響號砲一聲、點鼓、兵士過險、每十里舉號砲一聲、即放  
脚下立定、鳴鑼、坐息一二刻、聽令再行、若午炊後行時、  
主將同前營營將、并車步騎營將、各遣中軍一員、同前  
哨行至未時、主將領前項各官、同嚮導馳高孰視、擇其  
地形、或守平原、或據險塞、或進退便利之處、牲畜水草  
方便形勢可觀者、立中軍旗號、舉變令砲一聲、發旗立

表、吹擺隊伍喇叭、各營接號、焰表旗地方安營、如教場  
操同、營定金鳴、看塘馬夜不收、四高瞭望無事、將旗三  
塘卷訖、乃放樵汲、飲馬、發放、俱如場操例收完、如應打  
馬草、每馬軍當作三二人、內以二軍步牽一馬、出打三馬之草、  
一人在營看馬、先傳令抽兌停當、依令而出一體查放、  
回報訖、一面馬兵將官揔遠探馬、每面二十匹、為四揔、  
每揔五名、各帶燈籠一個、起火三枝、三眼鏡一門、駝鼓  
一面、軍將放每軍通融、各揔一名備差、四面伏路揔完、  
候樵採飲馬者各進畢、即赴中軍、請令箭、授號夜諭令、



警緩則放起火一技、銃一個、警急則放起火三枝、砲三個、有警一百唯放、無警不許、俱出營畢、探馬擺塘馬架、梁馬望見探伏出訖、各回至營門、取齊請令箭、閑放、赴中軍回話、一百稟放、閑營砲三声、落旗吹打、閑門。

### 塘報法

凡塘報哨見賊、急則塘紅旗、緩則塘黃旗、衆則塘青旗、少則塘白旗、無路可行、則塘黑旗、一層既塘、各層始前、一時俱塘、一層退至一層、如賊不來、又仍立定、如賊再追、再退一層、只退至營前而止、斷不許見賊、塘旗之後、

拆當作塘

若不論賊追不追、一齊擁衆、徑回者、軍法施行、訣曰、塘報、塘旗相敵、情青多白、少黑、難行、紅來緊急、黃來緩、追一層、時退一層。

### 下急營法

凡正行間、卒然遇敵、即下急營、中軍回報、放起火一技、砲一個、立起五方大黃旗、即隨主將、踏定戰地、前後旗號、俱攢來黃旗下、四方分出立表、每方門旗以下、旗招守當作前護兵等役、俱隨各旗列方、其本方旗、居門旗之守、招居方旗之後、招高放方旗、方旗高於門旗、金甲旗并金報。



旗領金鼓居將之左右列前兵一隊居前將令字招旗  
居將後專聽指麾督兵戰殺後親兵一隊兩分列於金  
鼓之外

如中軍既遠不及請令前營把總即自主號令先為備  
戰左右營各聽前把總之令如中軍號令一般後營  
伏兵即於前哨左右按伏以備前哨却回俟其走盡追  
過我伏兵來聽老營砲响則突起衝賊如此必轉圍成  
切而前伏既不及設亦不必該矣老營兵隨備策應中

任當作住

軍<sub>在</sub>後據險為家阻拒扼塞豎立營壁各營大兵做飯

該當作設

易當作敗

### 備守

如賊猝至我兵不及下營隨於所行之地立定近賊者  
不必間隊抽疊盡教脩戰先鳥銃平列次挨牌短兵相  
繼而出其無賊處一百分撓人應援一百安立釘牌拒  
馬為一字陣別哨應發援兵者或包水港或隔林篁如  
賊望見之處止許守營不許遣接奇兵恐被乘隙而來  
如賊不見之處雖有險隘溝塹因我兵出奇必勝之利  
須相機設智別彼精銳一二百人遠出不意取勝無虞  
此上策也蓋猝至之賊非伊前鋒則為後殿及或四散

正當作止

虞

言作彼



搶劫零賊必非大衆、惟有制而速進、必取勝也。

前哨開路法

凡行營、中軍別委的當、却教官一員、帶領遊兵、與前哨同行、給五方旗一副、招搖一副、有事方開、見林木、開青旗、阻水澤、開黑旗、遇兵馬、開白旗、山障、開黃旗、烟火、開紅旗、過所見之物、即捲其旗、另備綵旗一面、過城郭、則開之、凡招搖、如道可一路行、立一面、可二路行、立二面、可三路行、立三面、可四路行、立四面、可擡營行、立五面、後哨挨隊、遞相口傳云、前路、監某旗、某招、中軍、即舉變。

令砲及隄備號令、若掌旗招者、失於瞭望、細打一百、因而誤事者、軍法。

凡前哨官、前途給與清道藍旗十面、令旗一面、凡遇大小事務、俱要差人傳報、中軍清道旗、午仍先期禁、斬人畜、不許挽入隊伍中、致冒旗、毒霧、如遇應該迎候、稟事人員、反齎送緊急公文之人、前哨統領、哨官、審定報知、方許進見、倘有異言、異服、可疑之人、送中軍、研審、落不許擅放、擅問。

開路訣、曰、前哨旗、招開路處、黑為水澤、青林樹、黃是山。



因紅大烟、白為兵馬先鋒至

凡入山林翳薈之地、防有伏兵、先選矯健兵一哨、潛行把其出路、又使當道搜索、或自高山樹杪、四望遠視、審無伏藏、分兵前後、以為備應、方遣輜重老弱先度、以步兵繼進、濟水亦如之

凡遇坑穴、濶至三五丈者、令軍中每人把一木椽、反一束、藪草之類、遞傳填之、立可渡

凡遇峭崖峻壁之阻、則以接梯倚其壁、選矯健者、于執鈎竿、身繫二繩、緣梯勾木石而上、至平穩處、即繫繩於

木、垂兩頭至地、繫繫橫、闔為軟梯、與眾軍攀緣、俟續加繩索、及縱人登之

凡遇山水關津窄隘、須防壅遏、自相蹂踐、及為敵人邀截、先令遊兵潛過、便放要口兩邊、卓隊柵陣、以為隄防、次各哨隊、以次挨序排立、待過盡、仍照行營法並進、登高瞭望如前

### 分路行營號令

出征在途、如道可一路行、中軍放砲一個、起火一枝、點鼓開行、監高招一竿、各搃高招俱起、先點大紅旗一面、



以前總居前、次點藍旗、左總行、次點黃旗、中總行、中軍  
繼之、次點白旗、右總行、次點黑旗、後總行畢、各旗俱捲  
訖、如前路稍寬、中軍行至寬處、放砲一個、各放脚下立  
定、聽放起火二枝、砲二個、監高招二竿、視藍旗向前左  
點、則左總繇左行、與前總頭平、不動、中軍藍旗捲、左總  
旗亦捲、後俱如例、又舉黑旗、亦向前左點、則後總繇左  
行、與右總頭平、立定、放砲二個、點鼓、作二路行、如路又  
寬、中軍放砲一個、俱立定、放起火三枝、砲三個、監高招  
三竿、看黃旗而前、中急點、前兩路平開、空中一路、待中

總進入、與前左二頭平、放砲三個、點鼓、作三路行、如路  
又寬、中軍放砲一個、俱立定、放起火四枝、砲四個、監高  
招四竿、前總不動、白旗向前、右點、右總入前、總之右、二  
頭相平、左總不動、黑旗向前、左點、後總入左、總之左、亦  
二頭相平、中總、中軍居後、放砲四個、點鼓、作四路行、如  
路又寬、中軍放砲一個、俱立定、放起火五枝、砲五個、監  
高招五竿、黃旗向中點、中總入居其中、再放砲五個、點  
鼓、擡營而行、如五路、欲變四三二一路、俱聽中軍放變  
令砲立定、再聽放砲起火、高招之數、點該營之旗、即依



數變路而行、如過敵、凡四五路行、即變方營、如一二三  
路行、即變急營、前總速點一總、操法備戰、餘各為翼、為  
伏、劉勞營、分投策應、如或賊不來迎戰、仍伏哨、劉營、以  
待中軍、號令不許擅動、輕易失事

一軍行、步兵在前、騎兵在後、如遇雨雪、則騎兵在前、步  
兵在後、若雨雪連綿、人馬寒凍、兵器濡濕、即宜擇地駐  
劄、申嚴、陞備、待天晴道乾、再行、如欲攻其無備、出其不  
意者、不拘此

一軍行、遇大風、逆來、吹揚灰沙、撲人面目者、不可進兵、

宜擇地下營、以防不虞、若凡從右背來者、是助我軍、宜  
急進兵、若從浩因逆凡、而旁設伏、兵待賊過、從伏擊之、  
取勝、是以權佐攻也

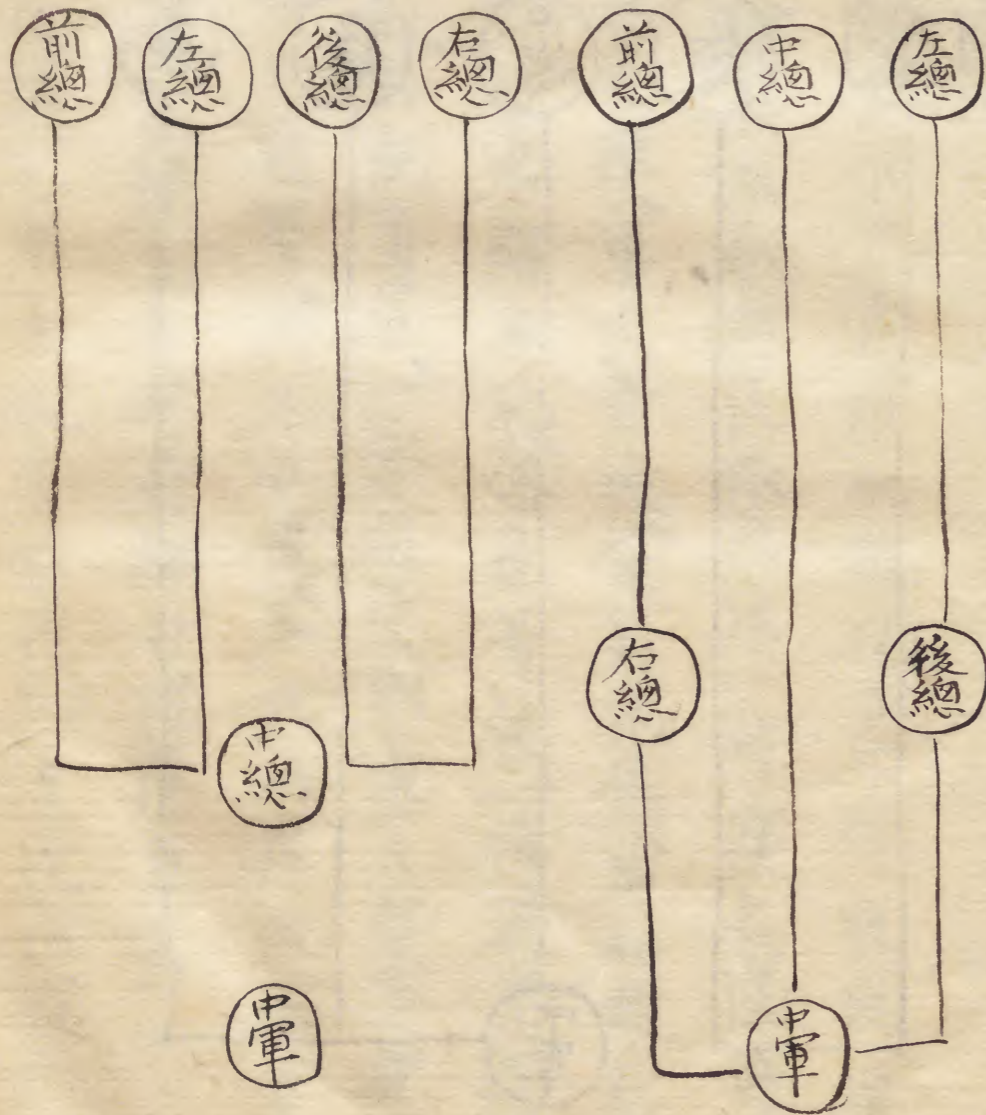
一軍入他境、須認歸路、或結草、或削樹、為號、毋致迷道、  
一軍行所遇、谷山大川、聖帝明王、忠臣烈士、祠廟、須當  
祭奠、神有助人之福

凡經過城堡、鄉鎮、不許縱軍、離陣、騷駭人民、強買物貨、  
飲食、奪人、乘騎、違犯者、軍法處治

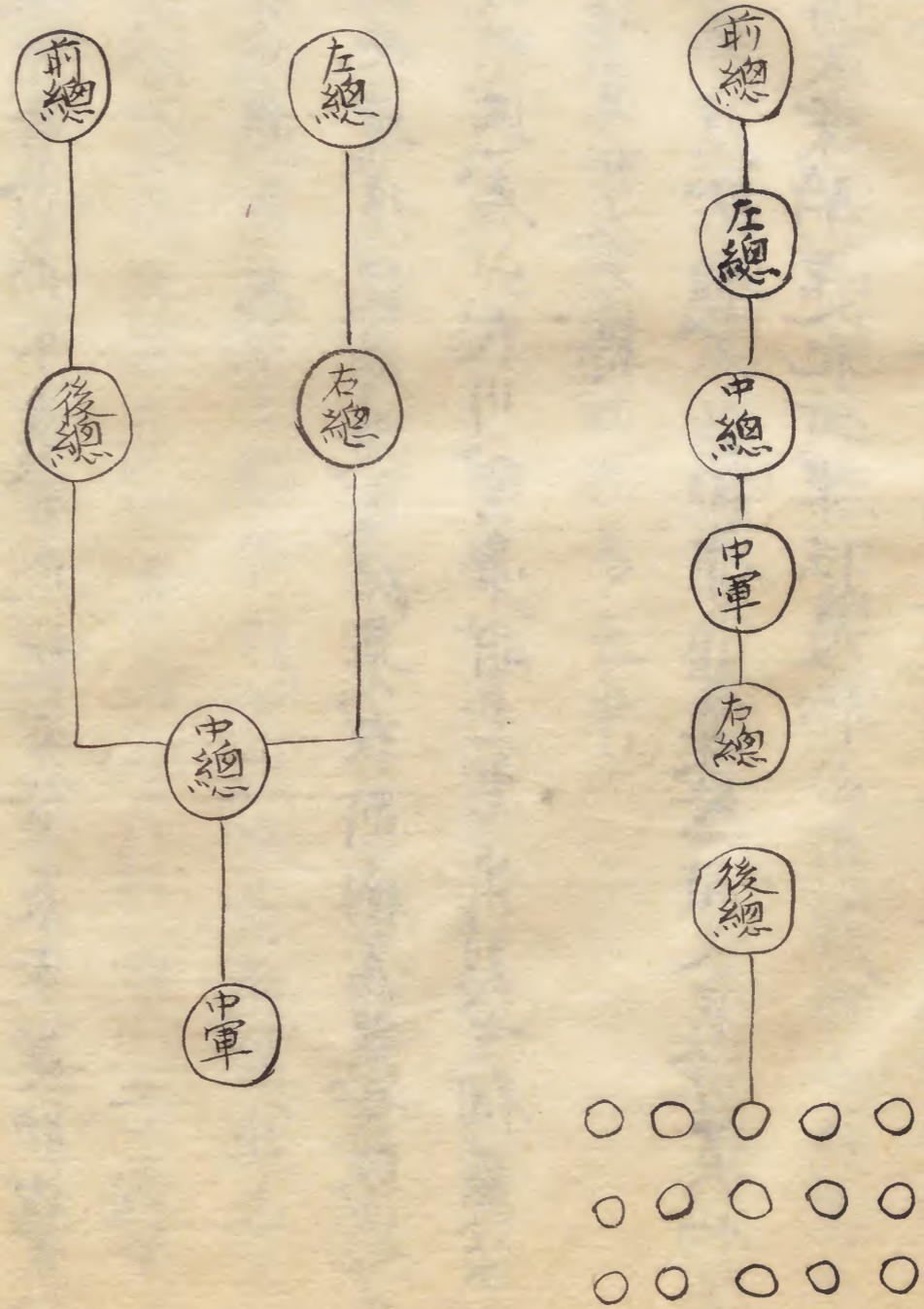
凡解搜、許同隊一人、立在道旁、候畢、催上不許過二里、



圖營行路四 圖營行路三



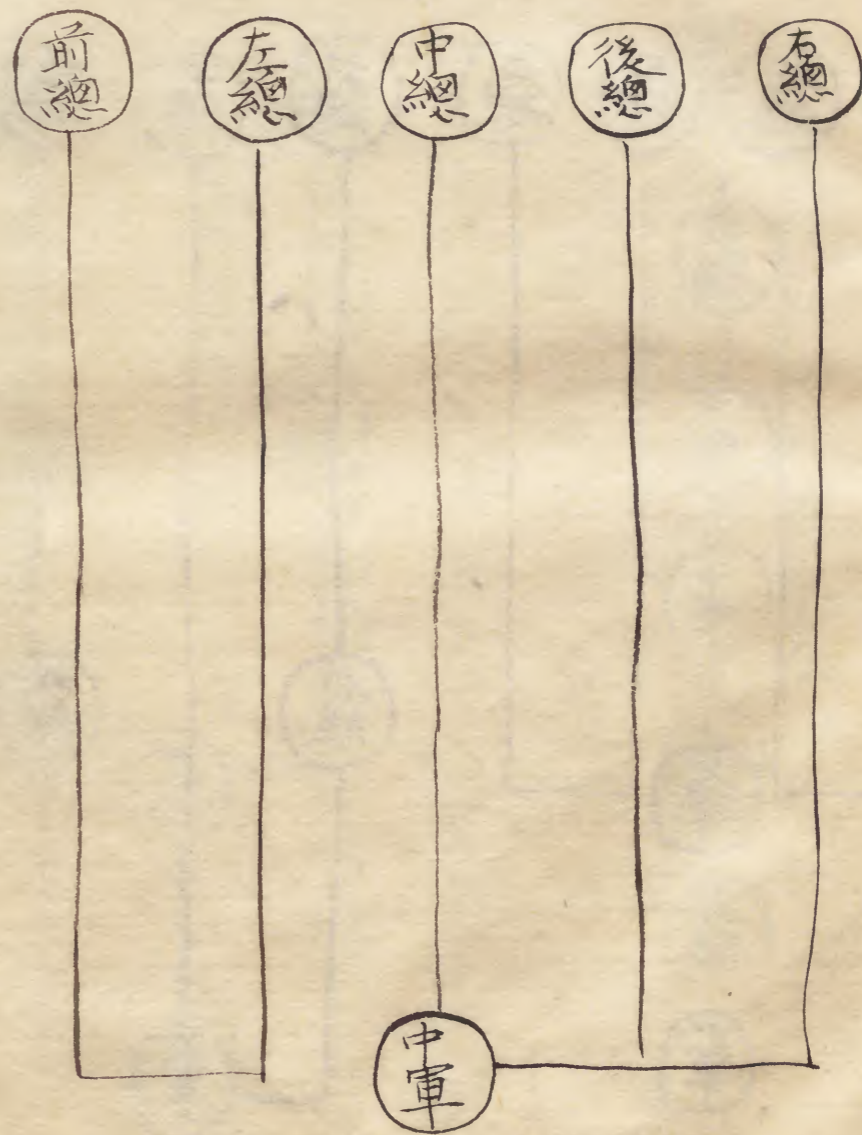
圖營行路二 圖營行路一



原三疊陣變一路行



五路擡營圖



渡水法

凡渡大水、先下方營、即北賊境亦下營、後渡、塘報於四  
遠、高處瞭無伏賊、然後依次以一哨渡之、渡過一旗、即  
劄成一旗之陣、軍火器械、整列完備、即如賊在前、而臨  
戰一般、然後鳴鑼坐地、休息等候、一哨過完、劄成哨陣、  
一司過完、劄成司營、一營過完、劄成大營、方聽令而行、  
如塘馬倏然報警、則不必渡、各於兩岸候戰、若喧譁不  
循行序、擠眾競先者、平時細打臨陣軍法、  
凡臨渡無船、先令善水者前行、探其淺深、腋挾浮渡、繫



繩於腰引過水面名曰飛繩、隨將大索數條繫於兩岸  
林木石塊或立柱貫之令眾人挾繩而渡、戴罟甲於首  
或採斫竹木蒲葦束大圍以浮渡名曰蒲筏、或將旗鎗  
棍棒每十條為一束力勝一人、五十束為一筏力勝五  
十人或均排蒲筏上衣甲又置於鎗棍之上用大環穿  
於飛繩令先渡者牽曳過去名曰械筏、或用罌笕為筏、  
瓦心  
說下以繩鈎聯之前置筏後置棹名曰罌筏、或用羊皮渾  
脫、讓草於內令實或吹氣令滿作筏名曰浮囊、或用生  
牛皮火乾以竹木緣旁如廂形名曰皮船、或用牛腸吹

氣束腰名曰水帶、或用堅瓠二對夾於兩腋名曰水瓢、  
皆可浮渡仍炤前令挨次而行

### 止宿號令

凡行營在野遇脫止宿俟列各營定訖中軍放閑營  
砲三個、播鼓各營炤中軍一體聚集巡夜人役派定更  
次聽把總發放宣云官兵聽着夜巡謹慎毋得懈惰誤  
了事軍法不饒起去應聲要高要齊要長必念令句畢  
方應中軍放定營砲三個喇叭三聲起更各車以車梁  
代刁斗各馬兵以甲冑代刁斗每一鼓各敲九下每營



輪揆支更人役、每更二人、輪次交換、其餘聽息、每營輪一哨官巡夜、輪一小哨兵、赴把總處巡夜、天明俱赴本營回話、其本夜內驚恐、奸細火燭等變、俱罪坐、輪該官役仍聽不時密查

如野宿在賊不知之處、日落漸火、不許燒燎柴草、恐賊遠望、乘夜攻我營寨、夜間亦不許支更鼓、止傳令箭、更籌、見夜營篇、守門人須要辨認奸細、非奉將令、不許口開營門、如與賊對壘、須去營三十步、每隊燃火一堆、於通路處、俾徹夜見賊、以便抵敵、勿近自營、恐我難以見

賊也、燃火人、每哨長揆一名、谷當作記暗號

如遇風雨晦冥、不可點燈、金鼓不相聞之際、各哨總差的當二人於本營把總處聽傳到的確暗號、務要恪遵、違錯者軍法

如所至地方、係城郭岡堡、當入人家安插、俟到城外前哨第一旗、總傳報云、已到某城門外了、聽放砲一個、一字劃定、鳴鑼坐地、俟有若干司營到完、聽吹單、唢、囉、各哨官隊總起身執旗、同火進兵城、尋討歇家、每隊十二人、務在一家安歇、時刻不許相離、致別主事端、仍互相



覺察若一家難容即分對門或回壁一隊完然後再安  
插一隊不許挽越如不隨本隊住者重治隊長連坐一  
哨在一處本哨官隨之一司在一隅本把摠隨之一營  
在一面營將隨之本營各部不許相混本部各司不許  
相混本司各哨不許相混本旗各隊不許相混將號旗  
插在各家門首出城稟云歇家討完然後吹雙哮喘起  
身聽放砲三個喇叭三声吶喊三声點鼓族營而入若  
挽前越後非令先行先歇途中下路一體重治連坐大  
小將領於各兵所歇信地適中街面露坐待各項官兵

族當  
作挨

都到人家門首立定聽放砲一個沿街傳鑼各兵俱進  
安歇將領方進即主將亦如此若未尋歇家而敢先入  
及已列門首未奉軍令而先入者拿出捆打八十同伍  
連坐將領先入者以違令論  
如野地劄營每軍一隊各開坑廁一個於營外凡登廁  
員後各認腰牌出入夜間不許出營即於各自廠邊方  
便天明打掃或掘坑於哨後起營時以土填之

裹糧法

附備用  
藥物

兵士隨帶乾糧每名常日各將米二升炒黃一升研為



細末、一升另包、又將麩三升、一升用香油作餅、一升蒸  
熟、以六合用好燒酒浸灑、乾再浸晒、以不入為度、研末  
為丸、另包、以四合用鹽醋浸晒、亦以不入為度、研末為  
丸、如豆大、行軍之際、非被賊圍困至緊、不許用、若兵行  
忘帶者、以失軍罪論

熟當作  
米一石去穀、淘淨、炊熟、晒乾、又淘蒸晒之、經十遍、可約  
二斗、每食一大石、以<sup>熟</sup>水浸之、待濕透、然後煮食、一人  
可食五十日

山行採松皮、每一觔和米一升、煮之、令爛熟、可以充飢、

李衛公馬上行糧、用白茯苓一觔、乾山藥一觔、以白菓  
取漿拌

白乾薑末二兩、黃米粉三升、炊、白麩三升、香油一觔、

白糖霜一觔、薄荷葉二兩、俱拌勻、蒸熟、紙糊蒲<sup>當作包</sup>盛之、

帶馬上、饑時取一塊食之

鹽三升、以水和入鍋、炭火燒之、即堅小、不消、如水晶、一  
人可食五十日、○豆豉三升、搗如膏、加炒鹽一升、搥作  
小餅子、晒乾、每食用數餅、以代醬菜

牛肉煮爛、切片、晒乾、磨粉、又將牛肉煮爛、如粥、量加炒  
鹽、和醋、以苜蓿粉和為丸、晒乾成脯、食時、用滾水泡用、



丸可得一碗猪羊肉亦可做此

乾乳餅用乾灰一層鋪下將麻而一層綿紙一層上放  
乳餅一層畧晒炒塩又用麻布綿紙各一層蓋以乾灰  
遇夜取起晒乾嘗見虜人以三四十餅為一串掛於項  
間每餅重四兩一餅可食一日或湯或酒啖之

餅湯法用烏梅柿肉枣肉各一觔同搗爛為餅晒乾候  
用又用烏梅肉天花粉薄荷葉入白糖霜柿霜為丸彈  
子大渴時取含口中自生津液又每人帶炒熟芝蔴三  
合渴時取二三十粒嚼之即止或以烏梅百葉煎少許

火氣自竹內潛通水所則水自竹中逆上矣

治海水法如出洋船缺乏泉水即將海水一桶用黑鉛  
數十觔分作二處先將一處洋化投入又將一處洋化  
投之如此數次加明礬少許水即淡可飲矣

一軍行必帶犬子數頭遇有妖人邪術即以犬血洒去  
或以不潔之物順風颺去其術即消矣

一禳厭敵兵法中夜設旗北斗下致酒脯焚香為祭藉  
用白茅以五色絲為幣犬將北面再拜禱祝以所祈之  
事三奠而止代陰木之枝為六甲符符中書六甲各祭



罍以為六囊各盛一符即以本句符囊繫於旗纛內勿

令人覺逐當作曉而行敵人常自駭走也

六甲符見  
旗號制式

一治時氣疫用茵陳二兩大麻仁五兩研如膏鼓五合  
炒乾常山三兩梔子二兩芒硝三兩細研鼈甲二兩塗  
醋灸去裙襖杏仁二兩湯浸去皮共雙仁麩炒微黃色  
巴豆一兩去皮心炒令黃紙裏壓去油細研右為末煉  
蜜和搗數百杵凡如桐子大每服粥飲下三丸或吐或  
痢或汗若不吐痢汗再餌之若更不吐痢以熱粥飲之  
觀其症候加減○又厭疫法犬疫當取虜獲首級不計

多少於上風焚之令其烟氣衝襲疫者經時撒去可以  
辟厲氣

一治鞭痕士卒陟水踏冰蒙犯霜雪一切凌凍所苦用  
羊髓熬成膏油入炒黃丹攪勻塗三五次即愈○又友  
菱葉濃煎汁煎洗之即愈○又手足指節皸裂故墮落  
者取萊州青石作器物者以刀子細刮其末相指節文  
縷微連即以石末厚覆其上以帛紙繫纏之其病即止  
十日即復安生  
一軍行每兵携帶黑泚糖四兩倘被毒菜所傷即以糖



咀嚼令毒氣不致攻心、然後另以解毒藥治之

一治金瘡、凡兵器所傷出血甚渴者、不可與飲、亦不可食粥、則血沸、出人必死、無治法、取石灰末二兩、以牛糞火燒令赤色、密陀僧一兩、黃柏末半兩、臙粉一分、共杵末、先以鹽水洗瘡、後用藥傅之、日換一次、○又方用降真香五倍子、各等分、微炒研極細末、帶血敷患處、晝夜即合、如血止者、其效稍遲、倘鎗箭入深、台口若速、恐其內潰、反為受累、少加滑石末於內、令其緩合為妙、○又方五月五日午時、取陳石灰一觔、研細末、葦菜一觔、搗

汁和成餅、陰乾為末、敷之、○椒攪乾者、以肉嚼爛、敷金瘡、止血止痛、○又治箭鏃入肉、用巴豆一枚、去皮、臙粉一分、硃霜少許、磁石半兩、細研、蜣螂一枚、右為末、以雞清和凡如菘豆大、先以針撥開瘡癰、用生男子乳汁、把一丸納破處、上用醋麩封、紙貼、待痒極、不可忍、其鏃自出也、多年者、面上、當年者、一上即出、○又箭鏃出後服食方牡丹半兩、鹽半兩、白藜半兩、共為末、於食前溫酒調下二分、○又刀槍破腹及皮肉断裂、縫補方、取新朶白皮作線、縫之以新朶白皮裹之、又以朶白皮汁塗之、



後恐可作絕

即筋斷後亦用朶白皮封上可以續之

### 夜戰法

#### 夜營暗令

大出師遠征、張軍宿野、列營封朶畫地以守、勢孤援絕、  
推穰不繼、兼之晦冥風雨、士卒驚恐、敵人乘我不虞、突  
至掩襲、不得已而共之戰、此夜營之所繇設也、兵法曰、  
以寡繫衆、期在於暮、推廣此義、凡以弱繫強、以饑奪飽、  
以遠示近、以患為利者、皆宜於夜、以疾出其不意、  
一夜營先操於晝、後習於夜、操法下方營畢、晝夜號不

用旗幟、用高招掛燈、晝以空燈籠演之、鳴金、晝、晝伏路、  
塘報畢、拳號砲一声、豎黑旗、大吹打、閉營門、放起火一  
枝、中軍燃燈、各營皆拳燈、掌旆、搥鼓、鳴鑼、鐘以代金、畢、  
晝放云、官軍聽着、夜巡謹慎、毋得懈惰、誤了軍法、不  
饒、起云、拳定更砲起更、每一擊鼓、各營刁斗相應、一遍  
即止、遇警、塘報伏路人等在營外、拳砲起大、營中即拳  
號砲吹、呼囉、隊伍俱起立、執器候賊、近三十步、以鳥銃  
火、器、火箭、更查學之賊至營下、矧日操號令共戰、用長  
兵、於拒馬、造禦之、只不許離拒馬內、賊近拋石為要、銃



矢先射不已賊自不能久戰也

### 暗號

凡駐營時中軍不入旗及落旗不搥鼓或閉門時不放砲不吹打便知要下暗營中軍先用令箭傳營將得知次用兩棍細作一處傳各隊長挨傳至前哨第一隊長解去一根交一司把總收查衆軍知悉仍將一根挨遞回報俟傳長令箭一枝各人收執立起聽令再傳短令箭一枝即挨哨密行如該某哨義應先有豫差官軍在彼問他暗號對着即聽他誦度密密下營如暗號不對

下營差錯只許暗行低声扯改不許開口大呼其隨時編定暗號只是一字如中軍說甲字即是左哨若言甲字一即左哨第一隊也庚字為右哨丙字為前哨壬字為後哨戊字為中哨如再進賊不用編字以禽鳥之聲為號鶴聲為左哨雞聲為右哨鳩聲為前哨鴉聲為後哨燕聲為中軍餘以類推隨時酌擬不豫定者恐奸細知之也凡主將發夜號於各哨各哨傳知各兵一人挨遞一人不分官目頃刻務而遍凡夜間相遇先問何來答曰某來便知是同營人夜間不許言名有犯者軍法



一傳遠令箭、是有警、要收拾器械備戰、即於脚下隨便擇地立定、每哨官為一營、每總為一處、不許相連  
一傳棍二根、是通知各營、傳到仍回一根  
一傳短令箭、即起身行營、隨本營所向之方而行  
一傳工塊、是要住  
一傳石塊、是要坐地  
一傳草木枝、是要立  
一傳午牌、是要速退  
暗號訣曰、將軍遠夜要行、密令挨傳、雙棍時、長箭遞、未又短箭、擊鎗便走、莫疑遲、住將土塊坐將石、要立還、傳草木枝、若逾午牌、須急退、銜枚寂靜、敵難知

### 夜戰奇伏

凡夜間賊犯大營、其遠設奇伏、等兵各瞭賊與大營交戰、摘用上等好漢數十人、即從後大叫、以疑賊、乘其機便、必當克捷、而所屯處、豫於林木山岡間、傳火把柴草、主將密遣親兵、授令燃燒、庶使大營可辨兵賊、以奪賊氣、以見我伏兵之衆也

### 號燈式

凡夜營、炤編定燈炬為號、各哨視中軍之燈、各隊視本哨之燈、各兵視本隊之燈、如晝視旌旗一般、若明營中



軍放砲一個、雙燈搖點、各營打火、一齊點明、如候改暗、營、炮前、先傳暗號、各將燈火、俱速藏蓋、或暗地移營口、別處、將燈籠、留在虛營、另留的、當好漢、每一營五十名、復將燈火、闌明、仍行傳擊柝、鼓以示之、其燈籠之式、以鐵條、為之、糊以油紙、以黑紙條、為腰束、分別號數、每燈一掛、用黑油布罩一個、頂穿數孔、以通烟氣、上覆以皮、以防雨露、貫繩、於口、以便收罩、竿上、另繫長索、一根、抽掣、上下、或明營、暗徒、或暗營、候明、令敵、莫測、每竿、燈、用堅燭、二枝、共重、四兩、若招隊、中軍、先應、大燈、一盞、隨懸

木哨燈二盞、該哨、即明燈、以應之

一中軍、大將、旗鼓、上燈、一盞 一將、肅、上燈、四盞

一高招、一副、每竿、燈、一盞 一五方、旗、十面、燈、十盞

一門、旗、十面、燈、十盞 一角、旗、八面、燈、八盞

一吹、鼓、千、三十八、名、燈、三十八盞 已上、燈、俱、長、一尺、五寸、粗、四寸

一各、哨、高招、旗、燈、俱、長、一尺、二寸

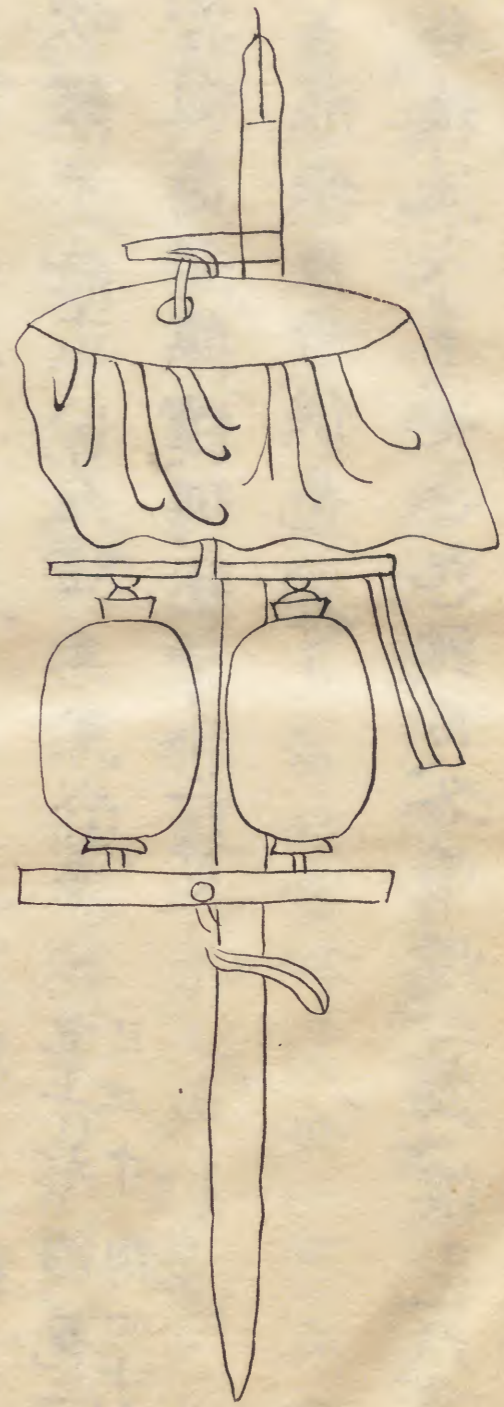
一各、隊、塘、報、燈、俱、長、八寸

一各、雜、流、人、等、元、每、起、頭、目、各、帶、燈、一盞、俱、長、六寸、低執、隨身



單蓋號燈之圖

用繩貫口待罩下時即收口嚴密

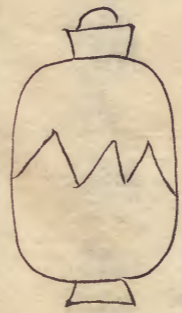


中哨  
號燈



土形  
平紋

前哨  
號燈



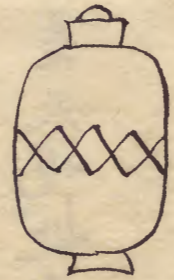
火形  
口紋

右哨  
號燈



金形  
方紋

左哨  
號燈



木形  
交紋

後哨  
號燈



水形  
曲紋

更籌

凡日晦夜晴行軍宿夜必須定更測時以知早晚緩急之備先以一日十二時分百刻每一時有二小刻八大



刻小刻為初之刻、正初刻、大刻為初一、初二、初三、初四、  
正一、正二、正三、正四、等刻小刻各十分、大刻各六十分、  
共五百分為一時、六十分為一晝夜、置立更籌一而每  
籌長三尺四寸、上書某月更籌、及本月中氣節候、日出  
入時刻、分晝夜長短之數、春秋二分、每夜五十籌、冬至  
夜六十籌、夏至夜四十籌、計一夜人行一百里、每二里  
傳一籌、且如安營、一面一而八十步、四面後七百二十  
步、程限二里、周遭一遍、傳籌一次、籌盡天曉、此為定畧  
也

練兵日記卷之十

邊海瞭哨法

瞭哨說

善守邊者、惟謹烽火、遠在堠、明哨探而已、守之策有六、  
恐為賊所襲也、則遠入虜營、謂之明哨、恐為賊哨截路  
也、則遠伏虜地、謂之暗哨、其傳烽火外也、謂之架砲、賊  
將至也、先聲戒備、其沿邊燉臺、隨即接應烽火、以使調  
度、援兵是烽火之當練也、邊牆各建空心臺、分別衝緩、  
計堠、校軍、乘塞、禦敵、是臺守之常備也、平時防守近邊



関塞、而每防撤兵之後、尤當防屬夷之捲龍、是関塞之  
當嚴也、夫所謂明哨者、量賣食物、直入虜營、多方誘引、  
大小虜衆、覓其入犯之情、於旬月之外、我得豫為調集、  
兵馬、或謂不可入虜營、以防交通、或謂不可賣食物、以  
傷國体、此皆據跡而論、未經事之言耳、尖哨出口、遠者  
千里、近者數百里、子身徑行、恐為他夷所殺、必須乘馬  
隨伴而去、彼無利肯為此哉、尖哨之必須馬者、以緩急  
之度、晝夜兼程、豈步涉可至、且中國馬不能騎出口外、  
恐謂虜人所識、亦遵邊禁也、騎坐夷馬、仍以屬夷伴來、

謂之送哨、彼無利肯為此哉、尖哨入彼、必待有消息、而  
後返報、有住至三五月者、一二月者、二三人、豈能賣數  
月之糧、必是取食於夷、彼無利肯為此哉、彼處打探夷  
情、恐夷有欺詐、又須詢之各部落子女、及中國被虜之  
人、彼無利能為此哉、此明哨必須厚餌、常循定例、以裨  
實用、夫明哨足矣、何又復設暗哨、彼虜皆知我明哨在  
巢、恐於事急之時、或羈絆之、或殺害之、絕我臨時之報、  
及每入犯前數日、先遣哨虜、將我哨路、攔截、屢至臨期、  
無報、故必用暗伏、尖夜架砲、口外瞭見虜馬南下、星夜



騰山鱗次傳炮相聞、是暗哨之所當急也、然不附麗屬  
夷、哨役可往何處、敢近何夷之巢、二人偶悟、對面莫聞、  
潛在山路、何繇知彼虜情、如大舉、須待明哨報有聚兵  
消息、然後發遣、暗哨舊有炮撥二項、今如薊鎮邊牆、無  
論深山窮谷、立有傳烽墩、瞭望聯絡、又有空心敵臺、蓄  
以軍火器具、分布南兵、守望無間、今只擬用口外擺撥、  
不用架炮名色、且杜役占之弊也。

### 尖夜屬夷賞罰說

一尖哨深入虜營、無非欲得虜之消息、而時日久近、以

虜情為遲速、務在豫偵的、當馳報、須先虜數日入口、後  
至者、以軍法重究、其未及哨所、或為虜縛、不能無、或  
有徑入本虜之營、與彼面見、即取其辭、以為情實、或因  
而殺之、在我安心待報、在彼實然而來、不可不慮也、惟  
有多差廣探、即被報之人、我無不知、各役須當散處、凡  
遇警知、凡即便騰山傳報、有失、必得有得也、但暗哨之  
人、不許明哨與相約、使各自為哨、在內則多方設備、不  
可恃有哨探、踈於防守、則萬無一失矣。  
一哨役出口、必費賞物、兩無對証、其侵漁之弊、或不能



免惟事期其濟分間出入可也、各路發到尖夜銀兩先  
以其半買物、聽軍門總鎮緊急差人出口之用、餘不許  
槩用、以致臨時缺乏、替遲出口者、罪坐本提

一邊鎮積弊、急則懸萬金之賞、而不吝功成、則多方媒  
孽、致失其賞、甚至掩功為罪、不止騙誘屬夷、無信已也、  
苟年把都兒、議河防、伯彥得信、冒雨入報、始得塊退、及  
事寧、止賞銀五兩、曲突徙薪、恩澤何在、為今之計、不可  
恃有此輩、遂緩我備、亦不可恃我有備、而遂疎此輩、事  
權在我、不過假此添一層藩籬耳、近聞撫賞濫惡、未免

怨咨、以後屬夷報信成功、一體陞賞、併入叙功、疏內其  
賞物不堪、將官之罪

一路邊尖夜、勤以子計、率皆壯健、倍食於軍、須應通行  
編伍操練、該路甚少者、量行增添、每路分春秋二班、春  
防時、以秋班者操練、春班者出口、為明哨暗哨、架炮擺  
撥等項、秋防五換、每防三月、仍聽總鎮差官、同該路操  
練、遇警先守本路、聽叅遊提、調如賊圍聚沿邊、追賊而  
來、聽總鎮調用

一重哨報屬夷、夫邊關防守、哨報為要、寄耳目於屬夷、



委腹心於偵探蓋綠點虜之舉動以屬夷之交構始得其情偵探之消息以屬夷之向背而今真偽所以激賞饒領官員者欲其鼓舞哨役激賞哨役者欲其結納屬夷况犬羊之性唯利是圖必啖以荒心之餌方效其搖尾之誠故屬夷賞罰應炤尖夜等第分別撫賞如遇本夷叩關之可燒論錄其傳報送哨之功聽於額外請定資格分別仍設法譯論使皆慕義效順向化輸誠則動靜先知亦伐謀之一策也

一偵探虜情以成堵截之功其為尖哨夜不收責心重

且艱矣一向因循賞格不舉以致罰之不行而人心日以翫愒虜人所損豈止一尖夜之賞哉所謂舍大惜小誠不知其何計也今後守區提泰以遠哨外夷為第一等墩烽傳報為第二等尖夜哨探失事即以軍法施行哨報傳實之人每次賞銀一百兩陞二級如致堵截無虞該區將領提調論功外加陞一級如哨探失誤致賊卒然臨境即有堵截之功亦減等論叙庶賞罰明而人心思奮傳報真而分布適宜防守應援皆有賴矣

薊鎮傳烽歌



一砲一旗山海路、一砲二旗石門衝、一砲三旗臺頭營、  
一砲四旗燕河攻。○二砲一旗太平路、二砲二旗是喜  
峯、二砲三旗松棚路、二砲四旗馬蘭中。○三砲一旗墻  
子嶺、三砲二旗曹家峯、三砲三旗古北口、三砲四旗石  
塘衝。○千賊以上是大舉、百餘里外即傳烽、賊近墻加  
黑號帶、夜晚添箇大燈籠。○若是夜間旗不見、火把始  
數代旗、紅賊若潰墻、近口裏仍依百里號相同。○九百  
以下是零賊、止傳本國各成功、單用砲声、分兩路、不須  
旗火混、○山海大墻皆一砲、石門喜曹二砲從臺

頭松古三砲足、四砲燕馬石塘終。○零賊東西一時犯  
兩頭砲到一墩、重該墩聽砲分頭應、東接西來西接東、  
但凡接砲聽上首、砲後柳响接如凡、砲數柳声聽的確、  
日旗夜火號相同、各軍俱要留心記、若有差池法不容。  
○近來各鎮做此例者、亦徧有傳烽歌、未查其詳。

### 墩臺制

斥堠烽烟為邊防第一要務、凡衝要塚口、或高岡曠地、  
每五六里設一墩、或二三里、拆鼓相聞為一墩、上用草  
苫、或瓦蓋、為一廠、各置守瞭兵具、每墩軍士各近臺者



聽守臺百總調度不近臺者聽信地百總調度每一投  
調下谷設把總二員每一路設傳烽委官一員每墩每  
日輪值軍士帶起火三枚碗口砲一個手銃二個在於  
信地各口巡邏防守遇有賊至晝則放銃搖大旗為號  
夜則放銃放起火為號如天晴則懸十二幅大白旗鄰  
墩亦俱懸旗一路直至主將所在之處一路至本衛所  
城池而止如陰霾障霧務望旗不見則將搭成草架舉火  
通燃鄰墩接放而已不放又燃一架夜間有警亦如是  
賊到之墩一面差一人繇便路徑到本衛所或陸路官

處報賊多寡寇犯時日情繇聽憑轉報其各路兵馬見  
烽舉或應速發或應候報或應赴邊分頭馳援不許遲  
延誤事違者軍法重處

一守邊宜建空心臺高五丈每面廣三丈四面共十二  
丈若地形狹長則當稍闊其西面儉其西旁以無失周  
圍十二丈之意虛中為三層可住百夫器械餼糧設備  
具足中為疏戶以居上為雉堞可以用武虜至即舉火  
出臺上瞰虜方問高下而皆以兵當捍其兵之位置視  
地之形勢要在內外山平墻低坡小勢衝之處則密之



牆高坡陡則疎之務處臺於牆之突收牆於臺之曲突者受敵而戰曲者退步而守每臺計工費五十兩臺基以十三丈收頤以十丈為則二百四十五可完一座下層實築中層開門外置一椽冠至即抽去其椽似亦穩便敵臺內一面仍用亂石疊砌五六尺高小牆十餘丈以便安馬

一廠舍每墩房一間不拘草尾隔作二間半可容五人住臥及安置器械什物

一軍器每墩草架二座每架高一丈二尺方形四面俱

一丈下用水橫閣高二尺使草不着地不為雨濕所濕上用稻草苫蓋如屋形有警舉放使火勢大而且久處鄰墩可相望也○火池三座○發火草六十個○狼糞一擔○碗口銃二門○小午銃三個○火箭九枝○火鑪火石一副○火繩五條○大白布旗一面方十二幅○小白布旗二面○旗竿三根每竿長二丈八尺相去五丈○扯旗繩五副半年一換○大木梯二架每梯長五尺深一尺空六寸以雙槌擊之庶聲合而聞遠○灯笼籠三盞每盞長三尺徑一尺五寸○火藥隨時量用



一什物每墩灶一口○鍋二口○碗五個○碟十個○  
水缸二個○米一石○釜十觔○鹽菜之類不拘

查點墩墩及軍法

每月本職十次、把總七次、衛所五次、各差人於主將見  
駐之處起南北分發人員點閱如有不到者、軍法  
凡差查點人員到墩先數軍足立名、即看種火之處火  
種有無、次看火箭收拾藥線乾否、次看大小銃裝放何  
如、次看大小旗有無損壞、次看旗桿堅直何如、次看烽  
火草屋三架、柴草有無、雨濕損壞致缺原數否、次看水

缸有無水、次看米蠶見存、用過數目、次看碗碟睡臥處  
所是否、在墩宿歇

凡遇警後但徑放過、軍火草架不許過三日、即要補完、  
違者治以缺欠法條

凡差查點人員敢有需索分銀粒米、與墩軍所得之罪、  
一体均治

凡差查不親到各墩、却在總路拘查、或託人代查、及到  
墩而點查不明者、一体捆打、遊墩示衆

凡賊所登犯之地、本墩失誤放火、火旗被賊流至鄰墩



之下、鄰墩放火、又旗、而本墩後接者、全墩軍法

凡近賊本墩放火、人旗、而鄰墩失誤、接應者、治鄰墩

凡舉火遲延、走報不時、因而誤事者、軍法示衆

凡防汛時、月墩軍敢有下墩回家、及雖近墩、而不在墩者、無賊至、烟打一、百、割兩耳、有警、軍法示衆、該管官烟打、穿耳、連坐

凡前項應備軍器什物、欠缺一件者、墩軍烟打一、百、割耳、仍罰月糧、置辦、該管官連坐、烟打

凡軍器什物、雖不欠缺、而不如法者、墩軍烟打四十、扣

月糧改置、該管官以分數論罪

凡官府經過、止可擊鑼、放小午銃一個、不許擅又大小

白旗、烽火、燈籠等項、以疑鄰墩、違者、依妄報聲息、軍法

守城法

城守說

兵法曰、無恃其不攻、恃我有所不可攻、故善守者、敵不知其所攻、非獨城高池深、卒強糧足而已、必在乎周防密備、隨機應變、或彼欲攻、而我已待之、或彼不挑戰、而我及擊之、或彼欲去、而我襲之、或多方以誤之、或屢撓



而疲之若此者皆所謂致人而不致於人者也又須先  
審其利害而為制之凡守城之道有五敗一曰壯夫寡  
老弱衆二曰城大而人少三曰糧寡而人衆四曰蓄貨  
積於外五曰豪強不用命加之水外高而城內低土脉  
踈而隍池淺守具未足薪水不供雖有高城宜棄勿收  
六有五全一曰城隍修二曰器械具三曰人少而粟多  
四曰上下相親五曰刑嚴重賞加之大山之下廣川之  
上高不近旱而水用足下不近水而溝防省因天時就  
地利土堅水潤險阻可恃兼此形勢守則有餘所謂城

有不可攻是也凡守之道若賊未逼城靜肅而待無輒  
出拒俟其矢石所及則以術破之或強弩叢射或飛石  
併擊但節破其攻具賊自退矣若敵人稱降及和切  
勿弛備益加防禦恐其行詐若敵攻久不拔而去此為  
疲師可蹙而襲也

### 城製

凡築城高倍於底底倍於面如大城除堞城身必高五  
丈或四丈縱卑亦須三丈身高五丈者底濶二丈五尺  
面濶一丈二尺五寸次城除堞城身高二丈五尺小城



除堞城身高二丈底面濶狹次前為準此其大較也若  
再加寬濶益善但底加面不加則可面加底不加必致  
傾覆矣若內外俱用磚石基底只增濶一丈六堅如土  
築者底濶須更倍之或土或磚皆宜但石本耐久可以  
火粉之堞必高六尺濶七尺堞口相離一尺每堞連空  
共八尺俱官尺若除堞而城身只丈五者不可守也每  
堞皆為懸眼五十堞築一雉城雉城相對為窩舖或謂  
騎城走馬舖城之出入處為雍尾城券門城外壕內為牛  
馬牆此城之大畧也築城料工如下濶二丈五尺上濶

一丈二尺五寸共得三丈七尺五寸半之濶一丈八尺  
七寸五分以高五丈乘之每一尺之城積數得九十三  
丈七尺五寸每一工築上二丈計工共四十七人五尺  
之城計工共二百三十五人積至一里十里可例推矣  
其出土負簣並計之於工內

鑿濠之法如面濶二丈深一丈底濶一丈以此為準料  
工如面濶二丈底一丈共得三丈半之濶一丈五尺以  
深一丈乘之每一尺之濠積數得十五丈每工日出三  
丈計工五人每一步五尺計工二十五人十步計工二



百五十人百步計工二千五百人依此推之夫有城必有池今見邊海孤城每無濠塹何以言金湯之勢乎如其地不可池即掘為高下坎、或連饒厚築牛馬墻以拒臨衝呂公車翻梯踏雲車二車既不能施別器不足患矣

懸眼之製每堞當中自城面平為孔高九寸約磚三層磚厚者用二層平面以下兩方磚對中為彎漸之下縮每磚一橫編成層數號數燒於磚上臨用只炤號入堞如尋常捲砌法同蓋磚皮不削則可久磚膏不數塗則工

省約用幾丈尺深計為若干層自眼底至眼面止所以必為此看壕虜每叢矢倭每叢銳與矢看圍數堞伺我守城者一伸頭頭外視即叢射之無有不中使我不敢當堞目下見外賊即以攻具直攻城下我兵無繇出午下擊任其挖坎布梯直登莫禦故設此懸眼賊遠則於堞口瞭之銳矢射之賊近則不須出頭以身藏堞下於懸眼內俯視攻城者雖有銳矢無所施若到城下一見無遺即將矢石火桶各銳打之無不可者賊安能樹梯以住足哉若對堞而登則堞上可築矣每懸眼上加木



蓋一個以防銳矢尤妙每見城堞砌成山字形者失之  
太濶賊登不可禦身無所庇矢石不能當若堞口內外  
平直大則人身可入小則不能左右射今制式將口磚  
削為脊此磚不可臨時砍尖一則易朽一則費工須於  
造磚時即用尖模長短二種以便砌午其堞下身高三  
尺口上高三尺共六尺磚式長若干橫可得長之半橫  
若干厚可得橫之半如長一尺二寸橫濶六寸厚三寸  
底縱橫六面甃砌皆成方形乃可久也尖磚連尖作尺  
寸比長磚之半磚以一二三四編號併左右字眼自下

而上量城高卑以定之

雉城之製衣突出城外即敵臺也大者三丈次者二丈  
又次一丈五尺直出三丈者橫長五丈直出二丈者橫  
長三丈直出一丈者橫長一丈五尺比城原身高三丈  
者加高三尺高二丈者加高二尺臺上左右堞牆平腰  
之半各開三堞口每口要濶一尺四寸以便拋打磚石  
射放矢彈牆脚下中央各開一孔方圓八寸以便放佛  
郎機百子銃正一面堞牆不宜開堞口恐敵矢傷人也  
牆下置墊脚石以備不時顧視上蓋瓦屋簷各出牆二



尺許、使兵夫得以安身、火器可敵風雨也、每五十塚為一雉城、濶如之、不拘幾雉、左右遇角、遇門、從便勻置其間、每百除樓角、所古不等的、約一里者、樓角之中、各二雉、二里者、各四雉、不足丈尺者、以五十塚內外計之、但就形勢酌量可也

窩舖之製、每對雉為一舖、雉城外突、則城面加寬、自不礙建舖、或於二雉之中、二十五塚再加一小舖、亦可如城狹、將城內土墻再突後若干、以可容舖基為度、大城舖必三楹、深一丈六尺、小城二楹、深一丈二尺、若城身

加基不便、或為騎城、走馬舖外面、始敵樓用磚直起、開箭眼、內開騎戶、穿城為磚券、可以騎乘而過、或上加一樓板、凡舖不若此騎城為妙

甕城券門之制、約正城大小為廣狹、門上不用敵樓、以有正城橫立可禦也、甕城高不可減於正城、或謂甕城低城高、賊即登、可以正城禦之、孰如使不得登乎、城門必用闸板、以當重門、正城敵樓、必自城墻直起、砌磚不拘幾丈、必不可用簷、愈須方濶、可出兩人之身、樓制或方或長、或二層三層、每層必九尺、庶可施天石火器、下層



用二眼上層用三眼前眼下窻臺貫矮非矮不得展布  
矢石自上而下不妨礙下層防禦之人城面自雍尾城入  
正城之口加以堵截門戶用木臺為戟柵柵前後俱用  
垂鐘板板皆開箭窻城之角又設圍樓為團長柵止制  
比敵樓而小其近城樓屋俱當撤去毋為盜藉

牛馬牆之制在城外濠上濠岸不拘寬狹即一丈或  
八尺寬不可逾二丈於此為牆或磚或石或土築牆身  
每一雉下底開一大將軍銃眼以人不能錯入為度凡  
高三尺平去五尺為一小銃眼可容佛即機每眼上加

一直縫高五寸濶二寸以便眼瞭可以高下應賊自此  
眼上三尺又眼一層寬狹如之上層眼只用午銃不用  
大砲牆脊用兩磚下合使不可立賊若對濠未攻用午  
銃於小眼擊之賊眾則用百子即機擊之或用大將軍  
於地眼擊之賊登此牆則用長柄大斧或大棍釵鈹一  
擊而落再無偷襲之虞此沿海防禦倭寇山賊屢試屢  
效者凡城外之人或一時收進不及或昏夜難辨不敢  
開門一應避難兵民及牛馬貨物皆得暫於牆內收避  
蓋此牆恃城為險城賴牆為衛緩急有城上人相助威



勢若守墻人不用命、城上人即治之、此墻在水深濠廣之處、不甚有用、若無濠之城、及無水之濠、尤萬分倚賴者也

懸簾之制、每堞口、做木架一個、兩足在內、栽於城上、一轉軸、框檔在外、緊貼兩堞之邊、上用覆格、可格繩、或或被褥、俱以水濕、遮堞口、箭不能入、但防賊鈎杆所挑、裏面須用兩帶、繫於架內外、用兩活撐柱、長一尺、以鐵圈子釘於框檔兩旁、如欲下視、將兩柱斜撐、堞旁高低任懸戶之制、以轉軸作為小門、一扇、厚一寸木板、欲橫以

防箭、劈外画虎頭、兩眼穿透、如鷲印大、可以遠窺、不用木架、止用兩鐵管、狀如環、錐尖入堞內、更作拐頭、置入堞之兩旁、此懸戶、用則懸之、不用則摘之

地探法、於城內四隅、穿井各深二丈、覆以新瓦、薄皮、細口如鼓、令聽耳者於井中枕瓮而聽、則去城五百步、悉知之也、又地聽法、令少睡者枕空葫蘆、臥有人行三四十里外、東西南北、皆知之

### 汎編丁夫

古法曰、三里之城、萬家守之足矣、言無人、不守也、凡闔



城人丁不論多寡通融勻派除有職人員外其餘盡數  
登城若乳民無告並無次丁可用者量行豁免其在數  
者或二名一垛或三名四名一垛各執利器一件每一  
日夜輪班更換每五垛另編立知事勤勇一人充為垛  
長專一執廠旗查督凡五垛長立一城長二城長立一  
雉長雉長以上統於將領仍始式攢造花名書冊一本  
同各官依令申繳

### 伏兵法

凡伏路之兵以名枚分別劄寨所向之方為信地或所

居城郭四面共幾門每門有幾路每路五伏相去里許  
每伏三人每人管二更若有賊在近處每路每伏加撥  
五名每人止執一更俱於每日辰時後赴中軍領令箭  
至彼交替又於陸路官廳領三眼午銃三口起火六枚  
起火頭用小砲度半空發响營中易知各炮派過信地  
方向於城外要害口處守候至次日辰時後有人交代  
方許回家每一晝夜換班一次後回之人仍赴中軍銷  
報盡則辨驗往來直傳盤詰奸細遇有各衙門公差欲  
赴本營者盡以一人伴至營門稟白夜則倍至營門外



十步止、高声说明未、歷守門人傳稟、聽令進止、凡白晝  
遇有賊至、即放午銃三個、起火三枝、搖小黃旗、馳回中  
軍高處、炮台過號、令接應、城內人丁又炮中軍號、令上  
城守禦、凡夜遇賊至、伏路人先覺、即放午銃三個、起火  
三枝、一面告城下、中軍瞭見、炮令衆城備戰、  
伏路兵、每人備三眼午銃一口、好起火六枝、火繩二條、  
灯笼一盞、小黃旗一面、兩具一副、

凡伏路人、出伏遲期、及該備隨身軍器、火藥不如法、火  
繩藥線濕落不堪、兩具不整、及在外之人、不候交代而

輒回者、通以軍法、綑打割耳、如有誤事、軍法示衆、陸路  
官連坐

凡賊未伏路、人在外、不截要口、哨伏偷藏人家村舍園  
林中、睡熟誤事、致賊突入攻城者、俱炮臨陣、退縮軍法  
示衆、陸路官綑打連坐

凡伏路人、已舉火號、而中軍接應遲延、毫刻或砲鬆不  
大响、以致營中聽聞不明、及灯笼不亮者、致賊突至攻  
城、登雉、掌號、鼓、瞭望人役、俱以軍法示衆、該管官綑  
打連坐



守城軍器什物

守城火器每城門下大將軍一位或二位賊所必攻之  
處亦須一位每土堞佛郎機一位少則十堞一位每堞  
或鳥銃快鎗一門少則二堞一門先計城中見有神器  
若干本城堞口若干衝要路口幾處每處量用大小銃  
若干其餘炮城身均派其大銃所在每一架搭高廠一  
座蓋之子銃鉛藥之線等裝收乾燥妥當聽不時查點  
遇警則放鳥銃每人藥一觔裝管五十三個每管藥三  
錢鉛子五十三個火繩一根長三丈又西瓜砲尤有利

器砲中入小鐵蒺藜一二百枚火鼠五六個滿裝火  
藥不可築實入藥之後緊閉其口再糊麻布二層堅紙  
十餘層晒乾頂上正中錐一孔入二寸長細竹管夾一  
藥線使火從中發爆力均齊不致偏勝也周圍錐三細  
孔俱貫藥線四線會歸一束俟賊至城下點燃總線待  
大將令去落賊羣中砲声一响蒺藜滿地火鼠鋪亂自  
然傷跌賊不敢至城下矣火線必用四者防閃滅也火  
鼠上倒縛細鈎三根

每堞要石一子堆高圓三尺又石塊小者十餘觔大者



五六十勛每十塚要百餘勛者三四塊以備七稍礮之用賊若負車箱門箱堅厚之物至城下須以一塊用繩懸繫塚外相機砍斷脫落以擊之如石子太小忌賊及擲城上不可用也

每塚用懸鐘板一扇臨敵則起板以發矢柳子一個不拘竹木挨牌一面以備捍壞粗竹筒一個通節有底高一尺埋於塚口以便挿立器械每二塚該夫共之燈籠一盞上用兩罩如小笠下用墜石重一勛用竹竿一根橫出城外五尺竿杪以環貫繩懸燈離地丈餘夜間可

照城外每塚長出廠燈一盞又於草廠橫竿上併樓鋪旗竿上以照城裏面天斧一把以防奸細上城及拒雲梯攻具每臺用火鎗四柄甕城加四柄計小堡五十餘柄大堡倍之弓矢之類視火鎗更倍之聽守城人夫自備每舖該百戶備銅鑼大小鼓各二面魚則備用

有用鉄火斗燃松棗等柴以鐵索懸之墜落城外之大半能照夜籠之賊有用石灰袋鴈塵袋車置灰沙於上凡以索牽動或自高撒下使賊不得舉首張目或用石灰瓶將口塞住待賊近拋打瓶破灰飛賊自難立有用



奈何木半閣城堞外上有斜釘三道如戟以草繩三尺長一頭繫系虎怕刺一束一頭繫石塊重二三觔者掛於木上賊上攻襲難以攀援一經移動石墜刺落傷賊必多有用作浮籬以兩竿橫出城外架稀眼竹籬一片上鋪磚石賊自不敢仰攻有為塞門力車陷馬坑轉關機橋木馬地洩鉄蒺藜夜又插等安置城門要路使賊不得行我路而錄我門

一多穿井渠數處及置救火水缸水桶水杓水斗麻搭挽釣以防賊燒城門樓櫓併積聚

唐節度使杜佑守城法在相機以應敵扇機必塗泥城扇及門上木機皆以泥樓櫓必託籬上建候樓以板為望之厚三五寸以備火樓櫓必託籬上建候樓以板為安轄以荆柳編長一丈椽去三尺內着橫括極端用遮矢石橋有轉關橋不得頭着橫括去則橋轉人堞有積石拋擲义竿竿如鎗又兩歧以使用之拒連棒用打上城賊加狀布幔被或兩旁曲力以便勾格拒連棒用打上城賊加狀布幔被為之以弱竿懸于女牆木弩大弩長一丈二尺紋行爐融鉄汁于爐遊火以鐵篋盛火加灰昧于城上隨塵因凡以洒敵敵以松明以松枝為火燕尾炬加火從城墜下灌人敵松明以松枝為火燕尾炬加火從城墜下灌便騎木驢鹿角鎗竹木為鎗或篋聯之牙如柵高低大小而燒之



敵木柵長出四尺之所乃立木為之內層短乃閣道外層  
 鐵菱狀如鐵蒺藜置陷馬坑中長五尺闊一尺深三尺坑  
 上凡要路處設之拒馬鎗即鹿角拒馬以鐵裏兩頭燔  
 臺之高四五丈上闊絕處置之魚山干狐迥平地置馬舖每  
 相去十里與游奕探游奕常與烽舖計會羅候干亭障  
 會外捉生問事其軍中虛城池接近蠻寇者不可不豫  
 實動靜分令游奕人知之  
 備也至於攻蠻寇破營寨則有火攻水攻二法焉火攻  
 者火兵選驍勇乘夜啣枚懷火火獸以艾蘆火置瓢中  
 鹿等項下或赴敵營因風而焚火禽以核桃去空實艾火開  
 鑽之奔入軍中飄散火發火禽兩孔繫野雞項下針其

尾而火弩射賊留草積聚火端火箭檣城上毒藥煙毬以  
 作毬中藏毒火藥灑入敵陣立見重灼水攻者以水平  
 以繩長一丈二尺拋入敵池相鑿為一池五寸橫一八  
 槽長二尺四寸兩頭及池中各置浮木木闊狹微小干  
 分長一寸深一寸三寸池闊狹一分槽下  
 渠闊二分深一寸三寸池闊狹一分槽下  
 渠厚二分上建立齒高八分池闊一丈七寸厚一分槽下  
 置轉脚高下準或幾步或幾里積至十里而齊起矚目  
 視之齒齊平乃准或幾步或幾里積至十里而齊起矚目  
 所及遠矚版形如方扇長四尺下二尺可握二度築長  
 近可矚版形如方扇長四尺下二尺可握二度築長  
 丈刻作二而十映之口每寸三寸小其分隨向遠近高  
 下立矚版十映之口每寸三寸小其分隨向遠近高  
 竿上尺寸為高下深淺可以少寸而度之  
 崗溝潤水源高下深淺可以少寸而度之

守城號令軍法

敵木柵長出四尺之所乃立木為之內層短乃閣道外層  
 鐵菱狀如鐵蒺藜置陷馬坑中長五尺闊一尺深三尺坑  
 上凡要路處設之拒馬鎗即鹿角拒馬以鐵裏兩頭燔  
 臺之高四五丈上闊絕處置之魚山干狐迥平地置馬舖每  
 相去十里與游奕探游奕常與烽舖計會羅候干亭障  
 會外捉生問事其軍中虛城池接近蠻寇者不可不豫  
 實動靜分令游奕人知之  
 備也至於攻蠻寇破營寨則有火攻水攻二法焉火攻  
 者火兵選驍勇乘夜啣枚懷火火獸以艾蘆火置瓢中  
 鹿等項下或赴敵營因風而焚火禽以核桃去空實艾火開  
 鑽之奔入軍中飄散火發火禽兩孔繫野雞項下針其



守城號令應勤支不拘何項官限刊刻成書每人給與一本以便習熟毋得徇情遺逸及違詭軍令取罪

凡平時無警每早天明吹打一通守城人下城每晚吹打一通守城人上城

一中軍惟着城外伏路原定晝夜烟火旗砲起火號令但見有警掌印官即便於中軍高處晝則放砲三個又起大白旗在城官軍旗舍人夫等晝則放砲三個又起雙燈籠二盞執器乘城照令備戰夜則放砲三個人起雙燈籠二盞在城前項人等一照白晝事例上城

一遇警上城時即將器械揀於竹筒內塚長將旗揀於草廠邊圍塚之人俱向外立定如賊遠則放佛郎機賊近則放鳥銃再近則射箭打石子如賊退看中軍高處放砲落旗每塚止畱一人瞭望餘俱下城休息聽中軍前令上城

一遇夜中軍高處放砲落灯每廠輪流一塚人夫支更餘俱入廠安睡一更盡聽吹長声喇叭轉更又一塚人夫輪出敲梆守更守過者進廠同睡如是五更轉遍凡入夜中軍發搗各樓舖一齊發搗中軍打更各樓舖一



脊打更一處斷絕更鼓依臨陣退縮軍法連坐本管官  
旗如夜間忽聽中軍高處砲响人起雙灯是有賊未攻  
城各廠內不支更人丁盡數起出向塙口備戰一處有  
賊搥鼓敲鑼滿城樓舖俱搥鼓敲鑼一舖鑼鼓止挨舖  
通止如賊已退中軍放砲落燈各丁夫俱回睡輪流炤  
舊執更其應休息者俱要在廠不許脫衣不許說話恐  
致困倦及至輪更反渴睡也

凡廠內一人不至或夜晚私歸者打二十棍割耳同塙  
同廠連坐過賊攻城時不到者本犯軍法示衆塙長割

耳同塙同廠人連坐

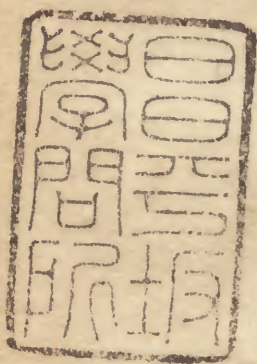
凡旗鎗器械矢石火銃鑼鼓之類一件不完者本犯捆  
打該管連坐五塙以上連坐本官

凡回頭招手大言誼譁擅走動者俱割耳

凡被傷高叫驚走者炤臨陣退縮軍法

凡夜驚者治其所繇本管官旗同塙同廠連坐

凡各舖守城時或種火斷滅與凡傳敲鑼鼓起止不明  
俱罪該管官旗





文政戊辰







