

王氏脉經

七至十尾

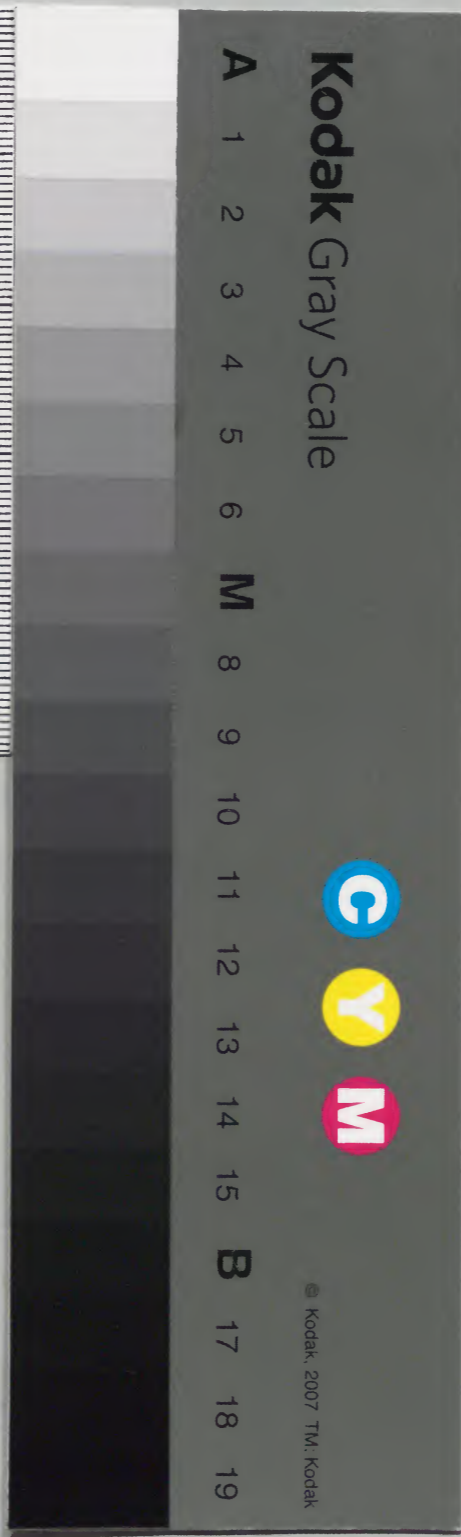


漢書門			
一	二	九	六
二	二	六	七
七	六	冊	架
冊	架	函	號

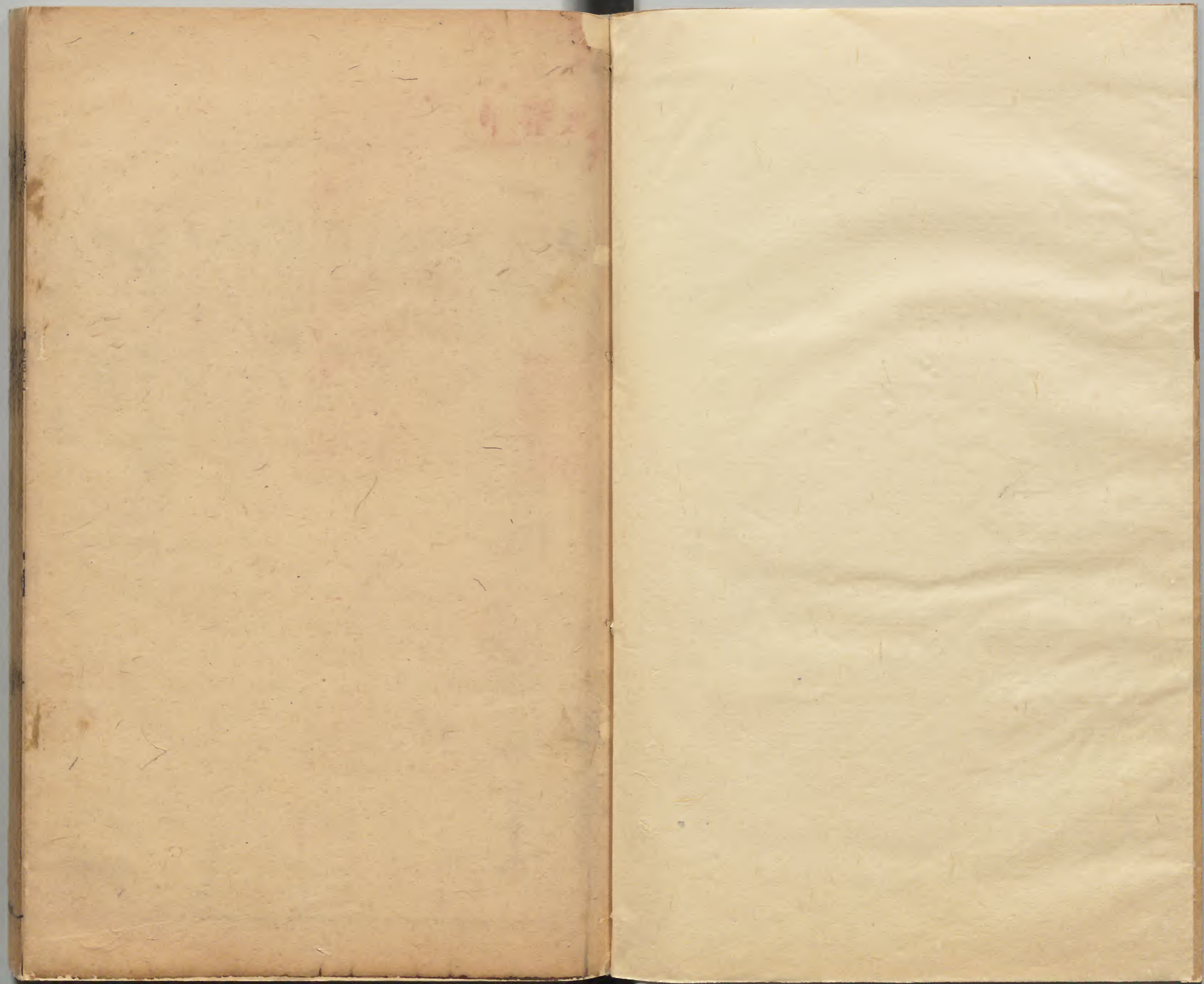
庫文閣内	
三	五
函	冊
八	七
架	冊
冊	架

内閣文庫	
番號	漢 12967
冊數	75 (16)
函號	301 59

十六



綴じ部(喉部分)の文字等が開きが不鮮明な場所あり



大學東
校典藉
局之印

脉經卷第七

朝散大夫守光祿卿直秘閣判登聞鼓檢校上護軍臣林億等類

病不可發汗證第一

病可發汗證第二

病發汗以後證第三

病不可吐證第四

病可吐證第五

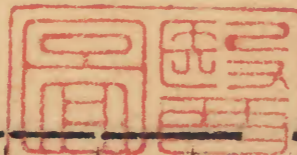
病不可下證第六

病可下證第七

病發汗吐下以後證第八

病可溫證第九

病不可灸證第十



病可灸證第十一

病不可刺證第十二

病可刺證第十三

病不可水證第十四

病可水證第十五

病不可火證第十六

病可火證第十七

熱病陰陽交并少陰厥逆_陰陽竭盡生死證第十八

重實重虛陰陽相附生死證第十九

熱病生死期日證第二十

熱病十逆死日證第二十一

熱病五藏氣絕死日證第二十二

熱病至脉死日證第二十三

熱病損脉死日證第二十四

病不可發汗證第一

少陰病脉細沈數病為在裏不可發其汗

脉浮而緊法當身體疼痛當以汗解假令尺中脉遲

者不可發其汗何以知然此為榮氣不足血微少故也

少陰病脉微一作濡而微弱不可發其汗無陽故也

脉濡而弱弱反在關濡反在顛微反在上澀反在下

微則陽氣不足澀則無血陽氣反微中風汗出而反

躁煩澀則無血厥而且寒陽微發汗躁不得眠

動氣在右不可發汗發汗則衄而渴心苦煩飲即吐水

動氣在左不可發汗發汗則頭眩汗不止筋惕肉瞤

動氣在上不可發汗發汗則氣上衝正在心端

動氣在下不可發汗發汗則無汗心中大煩骨節苦

疼目暈惡寒食即反吐穀不得前

一云穀不消化

咽中閉塞不可發汗發汗則吐血氣微絕手足逆冷

欲得蹇卧不能自温

諸脉數動微弱並不可發汗發汗則大便難腹中乾

一云小便難

中乾胃燥而煩其形相象根本

異源

脉濡而弱弱反在關濡反在顛弦反在上微反在下

弦為陽運微為陰寒上實下虛意欲得温微弦為虛

不可發汗發汗則寒慄不能自還欬者則劇數吐涎

沫咽中必乾小便不利心中飢煩晬時而發其形似

瘡有寒無熱虛而寒慄欬而發汗蹇而苦滿一作心痛

腹中復堅

厥不可發汗發汗則聲亂咽嘶舌萎欬不得前

諸逆發汗微者難愈劇者言亂睛眩者死命將難全

太陽病得之八九日如瘡狀發熱而惡寒熱多寒少

其人不嘔清便續自可一日再三發其脉微而惡寒

此為陰陽俱虛不可復發汗也

太陽病發熱惡寒熱多寒少脉微弱則無陽也不可

復發其汗咽乾燥者不可發汗

亡血家不可攻其表汗出則寒慄而振

衄家不可攻其表汗出必額陷脉上促急而緊直視

而不能响不得眠

汗家重發其汗必恍惚心亂小便已陰疼可與禹餘糧圓

淋家不可發汗發其汗必便血

瘡家雖身疼痛不可攻其表汗出則痊一作瘡下同

冬時發其汗必吐利口中爛生瘡

下利清穀不可攻其表汗出必脹滿

欬而小便利若失小便不可攻其表汗出則厥逆冷

汗出多極發其汗亦堅

傷寒一二日至四五日厥者必發熱前厥者後必熱

厥深者熱亦深厥微者熱亦微厥應下之而反發其

汗必口傷爛赤病人脈數數為有熱當消穀引食反

吐者醫發其汗陽微膈氣虛脈則為數數為客陽不

能消穀胃中虛冷故令吐也

傷寒四五日其脈沈煩而喘滿脈沈者病為在裏反

發其汗津液越出大便為難表虛裏實久則譫語

傷寒頭痛翕翕發熱形象中風常微汗出又自嘔者

下之益煩心懊懺如飢發汗則致瘥身強難以屈伸

重之則發黃不得小便久則發欬唾

太陽病發其汗因致瘥

傷寒脈弦細頭痛而反發熱此屬少陽少陽不可發

其汗

太陽與少陽併病頭項強痛或眩冒時如結脊心下

痞堅者不可發其汗

少陰病欬而下利譫語者此被火氣劫故也小便必

難以強責少陰汗也

少陰病但厥無汗而強發之必動其血未知從何道
出或從口鼻或從目出一本作耳目者是為下厥上竭為

難治

傷寒有五皆熱病之類也同病異名同脉異經病雖
俱傷於風其人自有痼疾則不得同法其人素傷於
風因復傷於熱風熱相薄則發風温四肢不收頭痛
身熱常汗出不解治在少陰厥陰不可發汗汗出譫
言獨語内煩躁擾不得卧善驚目亂無精治之復發
其汗如此者醫殺之也

傷寒濕温其人常傷於濕因而中暍濕熱相薄則發
濕温病苦兩脛逆冷腹滿文肯頭目痛苦妄言治在

足太陰不可發汗汗出必不能言耳聾不知痛所在
身青面色變名曰重暍如此者死醫殺之也右二首出醫律

病可發汗證第二

大法春夏宜發汗

凡發汗欲令手足皆周至熱熱一時間益佳但不欲
如水流離若病不解當重發汗汗多則亡陽陽虛不
得重發汗也

凡服湯藥發汗中病便止不必盡劑也

凡云可發汗而無湯者圓散亦可用要以汗出為解
然不如湯隨證良

太陽病外證未解其脉浮弱當以汗解宜桂枝湯

太陽病脉浮而數者可發其汗屬桂枝湯證

陽明病脉遲汗出多微惡寒表為未解可發其汗屬桂枝湯證

夫病脉浮大問病者言但堅耳設利者為虛大逆堅為實汗出而解何以故脉浮當以汗解

傷寒其脉不弦緊而弱弱者必渴被火必譫語弱者發熱脉浮解之當汗出愈

病者煩熱汗出即解復如瘧狀日晡所發熱此屬陽明脉浮虛者當發其汗屬桂枝湯證

病常自汗出此為榮氣和榮氣和而外不解此衛不和也榮行脉中為陰主內衛行脉外為陽主外復發其汗衛和則愈屬桂枝湯證

病人藏無他病時發熱自汗出而不愈此衛氣不和也先其時發汗即愈屬桂枝湯證

也先其時發汗即愈屬桂枝湯證

脉浮而緊浮則為風緊則為寒風則傷衛寒則傷榮榮衛俱病骨節煩疼可發其汗宜麻黃湯

太陽病不解熱結膀胱其人如狂血必自下下者即愈其外未解者尚未可攻當先解其外屬桂枝湯證

太陽病下之微喘者表未解故也屬桂枝加厚朴杏子湯證

傷寒脉浮緊不發其汗因衄屬麻黃湯證

陽明病脉浮無汗其人必喘發其汗則愈屬麻黃湯證太陰病脉浮者可發其汗屬桂枝湯證

太陽病脉浮緊無汗而發熱其身疼痛八九日不解表候續在此當發其汗服湯微除發煩目瞑劇者必

衄衄乃解所以然者陽氣重故也屬麻黃湯證

脈浮者病在表可發其汗屬桂枝湯證

傷寒不大便六七日頭痛有熱與承氣湯其大便反

青一作小便清者此為不在裏故在表也當發其汗頭痛者

必衄屬桂枝湯證

下利後身體疼痛清便自調急當救表宜桂枝湯

太陽病頭痛發熱汗出惡風若惡寒屬桂枝湯證

太陽中風陽浮而陰濡弱浮者熱自發濡弱者汗自

出嗇嗇惡寒淅淅惡風翕翕發熱鼻鳴乾嘔屬桂枝

湯證

太陽病發熱汗出此為榮弱衛強故使汗出欲救

風屬桂枝湯證

太陽病下之氣上撞可與桂枝湯不撞不可與之

太陽病初服桂枝湯而反煩不解者法當先刺風池

風府却與桂枝湯則愈

燒針令其汗針處被寒核起而赤者必發貫脈氣從少

腹上撞心者灸其核上一壯與桂枝加桂湯

太陽病項背強几几反汗出惡風屬桂枝加葛根湯

太陽病項背強几几無汗惡風屬葛根湯

太陽與陽明合病而自利不嘔者屬葛根湯證

太陽與陽明合病不下利但嘔屬葛根加半夏湯

太陽病桂枝證醫反下之遂利不止其脈促者表未

解喘而汗出屬葛根黃芩黃連湯

太陽病頭痛發熱身體疼腰痛骨節疼痛惡風無汗

而喘屬麻黃湯證

太陽與陽明合病喘而胃滿不可下也屬麻黃湯證
太陽中風脉浮緊發熱惡寒身體疼痛不汗出而煩
躁頭痛屬大青龍湯脉微弱汗出惡風不可服之服
之則厥筋惕肉瞤此為逆也

傷寒脉浮緩其身不疼但重乍有輕時無少陰證者
大青龍湯發之

傷寒表不解心下有水氣乾嘔發熱而欬或渴或利
或噎或小便不利小腹滿或微喘屬小青龍湯

傷寒心下有水氣欬而微喘發熱不渴服湯已而渴
者此寒去為欲解屬小青龍湯證

陽明中風脉弦浮大而短氣腹都滿脇下及心痛久

按之氣不通一作按鼻乾不得汗嗜卧一身及目悉

黃小便難有潮熱時時噦耳前後腫刺之小差外不
解病過十日脉續浮與小柴胡湯但浮無餘證與麻

黃湯不溺腹滿加噦不治
太陽病十日以去脉浮細嗜卧此為外解設胃滿脇

痛與小柴胡湯脉浮者屬麻黃湯證
中風往來寒熱傷寒五六日以後胃脇苦滿嘿嘿不

欲飲食煩心喜嘔或胃中煩而不嘔或渴或腹中痛
或脇下痞堅或心中悸小便不利或不渴外有微熱

或欬者屬小柴胡湯
傷寒四五日身體熱惡風頸項強脇下滿手足溫而

渴屬小柴胡湯證

傷寒六七日發熱微惡寒支節煩疼微嘔心下支結
外證未去者屬柴胡桂枝湯

少陰病得之二三日麻黃附子甘草湯微發汗以二
三日無證故微發汗也

脈浮小便不利微熱消渴與五苓散利小便發汗

病發汗以後證第三

二陽併病太陽初得病時發其汗汗先出復不徹因
轉屬陽明續自微汗出不惡寒若大陽證不罷不可
下下之為逆如此者可小發其汗設面色緣緣正赤
者陽氣怫鬱在表當解之熏之若發汗不大徹不足
言陽氣怫鬱不得越當汗而不汗其人躁煩不知痛
處乍在腹中乍在四肢按之不可得其人短氣但坐

汗出而不徹故也更發其汗即愈何以知其汗不徹
脈澀故以知之

未持脈時病人叉手自冒心師因教試令欬而不即
欬者此必兩耳無所聞也所以然者重發其汗虛故也
發汗後飲水多者必喘以水灌之亦喘

發汗後水藥不得入口為逆若更發其汗必吐下不止
陽明病本自汗出醫復重發其汗病已差其人微煩
不了了此大便堅也以亡津液胃中乾燥故令其堅
當問小便日幾行若本日三四行今日再行者必知
大便不久出今為小便數少津液當還入胃中故知
必當大便也

發汗多又復發其汗此為亡陽皆譫語脈短者死脈

自和者不死

傷寒發其汗身目為黃所以然者寒濕相搏在裏不解故也

病人有寒復發其汗胃中冷必吐衄

太陽病發其汗遂漏而不止其人惡風小便難四肢微急難以屈伸屬桂枝加附子湯

服桂枝湯大汗出若脈但洪大與桂枝湯若其形如瘧一日再發汗出便解屬桂枝二麻黃一湯

傷寒脈浮自汗出小便數頗復仲景頗復字作心煩微惡寒而

脚攣急反與桂枝欲攻其表得之便厥咽乾煩躁吐逆當作甘草乾薑湯以復其陽厥愈足溫更作芍藥

甘草湯與之其脚即伸而胃氣不和譫語可與承氣湯重發其汗復加燒針者屬四逆湯

傷寒發汗已解半日許復煩其脈浮數可復發其汗屬桂枝湯

發汗後身體疼痛其脈沈遲屬桂枝加芍藥生薑人參湯

發汗後不可更行桂枝湯汗出而喘無大熱可以麻黃杏子甘草石膏湯

發汗過多以後其人叉手自冒心心下悸而欲得按之屬桂枝甘草湯

發汗後其人臍下悸欲作賁脈屬茯苓桂枝甘草大棗湯發汗後腹脹滿屬厚朴生薑半夏甘草人參湯

發其汗不解而反惡寒者虛故也屬芍藥甘草附子湯不惡寒但熱者實也當和其胃氣宜小承氣湯太陽病發汗若大汗出胃中燥煩不得眠其人欲飲水當稍飲之令胃中和則愈

發汗已脉浮而數復煩渴者屬五苓散

傷寒汗出而渴屬五苓散證不渴屬茯苓甘草湯

太陽病發其汗汗出不解其人發熱心下悸頭眩身瞤而動振振欲擗地屬真武湯

傷寒汗出解之後胃中不和心下痞堅乾噎食臭脇下有水氣腹中雷鳴而利屬生薑瀉心湯

傷寒發熱汗出不解後心中痞堅嘔而下利屬大柴胡湯

太陽病三日發其汗不解蒸蒸發熱者屬於胃也屬承氣湯

大汗出熱不去內拘急四肢疼下利厥逆而惡寒屬四逆湯

發汗多亡陽譫語者不可下與柴胡桂枝湯和其榮衛以通津液後自愈

病不可吐證第四

太陽病當惡寒而發熱今自汗出反不惡寒發熱關上脉細而數此醫吐之過也若得病一日二日吐之腹中飢口不能食三日四日吐之不喜糜粥欲食冷食朝食暮吐此醫吐之所致也此為小逆

太陽病吐之者但太陽病當惡寒今反不惡寒不欲

近衣此為吐之內煩也

少陰病飲食入則吐心中溫溫欲吐復不能吐始得之手足寒脈弦遲此胃中實不可下若膈上有寒飲乾嘔者不可吐當溫之

諸四逆厥者不可吐之虛家亦然

病可吐證第五

大法春宜吐

凡服湯吐中病便止不必盡劑也

病如桂枝證其頭不痛項不強寸口脈微浮胃中痞堅氣上撞咽喉不得息此為胃有寒當吐之

病胃上諸實胃中鬱鬱而痛不能食欲使人按之而反有濁唾下利口十餘行其脈反遲寸口微滑此

吐之吐之利即止

少陰病飲食入則吐心中溫溫欲吐復不能吐當遂吐之

宿食在上管當吐之

病者手足厥冷脈乍緊邪結在胃中心下滿而煩飢不能食病在胃中當吐之

病不可下證第六

脈濡而弱弱反在關濡反在巔微反在上澀反在下微則陽氣不足澀則無血陽氣反微中風汗出而反躁煩澀則無血厥而且寒陽微不可下下之則心下痞堅

動氣在右不可下下之則津液內竭咽燥鼻乾頭眩

心悸

動氣在左不可下下之則腹裏拘急食不下動氣反劇身雖有熱卧反欲蹠

動氣在上不可下下之則掌握熱煩身浮冷熱汗自泄欲水自灌

動氣在下不可下下之則腹滿卒起頭眩食則下清穀心下痞堅

咽中閉塞不可下下之則上輕下重水漿不下卧則欲蹠身體急痛復下利日十數行

諸外實不可下下之則發微熱亡脉則厥當臍握熱諸虛不可下下之則渴引水者易愈惡水者劇

脉濡而弱弱反在關濡反在巔弦反在上微反在弦為陽運微為陰寒上實下虛意欲得溫微弦

虛者不可下微則為欬欬則吐涎沫下之欬則止而利不休胃中如蟲齧粥入則出小便不利兩脇拘急

喘息為難頸背相牽臂則不仁極寒反汗出軀冷若冰眼睛不慧語言不休穀氣多入則為除中口雖欲

言舌不得前

脉濡而弱弱反在關濡反在巔浮反在上數反在下浮則為陽虛數則為無血浮則為虛數則生熱浮則

為虛自汗而惡寒數則為痛振而寒慄微弱在關胃下為急喘汗不得呼吸呼吸之中痛在於脇振寒相

搏其形如瘧醫反下之令脉急數發熱狂走見鬼心下為痞小便淋瀝少腹甚堅小便血也

脉濡而緊濡則陽氣微緊則榮中寒陽微衛中風發

熱而惡寒榮緊胃氣冷微嘔心內煩醫以為大熱解
肌而發汗亡陽虛煩躁心下苦痞堅表裏俱虛竭卒
起而頭眩客熱在皮膚悵快不得眠不知胃氣冷緊
寒在關元技巧無所施汲水灌其身客熱應時罷慄
慄而振寒重被而覆之汗出而冒巔體惕而又振小
使為微難寒氣因水發清穀不容間嘔變反暈出顛
倒不得安手足為微逆身冷而內煩遲欲從後救安
可復追還

脉浮而大浮為氣實大為血虛血虛為無陰孤陽獨
下陰部小便難胞中虛今反小便利而大汗出法衛
家當微令反更實津液四射榮竭血盡干煩不眠血
薄肉消而成暴液醫復以毒藥攻其胃此為重虛客

陽去有期必下如污泥而死

跌陽脉遲而緩胃氣如經跌陽脉浮而數浮則傷胃
數則動脾此非本病醫特下之所為也榮衛內陷其
數先微脉反但浮其人必復堅氣噫而除何以言之脾
脉本緩今數脉動脾其數先微故知脾氣不治大便
堅氣噫而除今脉反浮其數改微邪氣獨留心中則
飢邪熱不殺穀潮熱發渴數脉當遲緩脉因前後度
數如前仲景前病者則飢數脉不時則生惡瘡
脉數者久數不止止則邪結正氣不能復正氣却結
於藏故邪氣浮之與皮毛相得脉數者不可下下之
必煩利不止

少陰病脉微不可發其汗無陽故也陽已虛尺中弱

澀者復不可下之

脉浮大應發其汗醫反下之此為大逆

脉浮而大心下反堅有熱屬藏者攻之不令發汗屬府者

溲數溲數則大便堅汗多即熱汗少則難脉遲尚未可攻

二陽併病太陽初得病時發其汗汗先出復不徹因

轉屬陽明欲自汗出不惡寒若太陽證不罷不可下

下之為逆

結胸證其脉浮大不可下下之即死

太陽與陽明合病喘而胃滿不可下之

太陽與少陽併病心下痞堅頸項強而眩勿下之

諸四逆厥者不可下之虛家亦然

病欲吐者不可下之

太陽病有外證未解不可下下之為逆

病發於陽而反下之熱入因作結胸發於陰而反

之因作痞痞脉浮堅而下之緊反入裏因作痞

夫病陽多有熱下之則堅

本虛攻其熱必噦

無陽陰強而堅下之必清穀而腹滿

太陰之為病腹滿而吐食不下下之益甚腹時自痛

胃下結堅

厥陰之為病消渴氣上撞心中疼熱飢而不欲食甚

者則欲吐下之不肯止

少陰病其人飲食入則吐心中溫溫欲吐復不能吐

始得之手足寒脉弦遲此胃中實不可下也

傷寒五六日不結胃腹濡脉虛復厥者不可下下之
亡血死

傷寒發熱但頭痛微汗出發其汗則不識人熏之則
喘不得小便心腹滿下之則短氣而腹滿小便難頭
痛背強加溫針則必衄

傷寒其脉陰陽俱緊惡寒發熱則脉欲厥厥者脉初
來大漸漸小更來漸大是其候也惡寒甚者翁翁汗
出喉中痛熱多者目赤睛不慧醫復發之咽中則傷
若復下之則兩目閉寒多清穀熱多便膿血熏之則
發黃熨之則咽燥小便利者可救難者必危殆

傷寒發熱口中勃勃氣出頭痛目黃鼻衄不可制貪水
者必嘔惡水者厥下之咽中生瘡假令手足溫者下

重便膿血頭痛目黃者下之目閉貪水者下之其脉
必厥其聲嚶咽喉塞發其汗則戰慄陰陽俱虛惡水
者下之裏冷不嗜食大便完穀出發其汗口中傷舌
上胎滑煩躁脉數實不大便六七日後必便血復發
其汗小便即自利

得病二三日脉弱無太陽柴胡證而煩躁心下堅至
四日雖能食以承氣湯少與微和之令小安至六日
與承氣湯一升不大便六七日小便少者雖不大便
但頭堅後溲未定成其堅攻之必溲當須小便利定
堅乃可攻之

藏結無陽證寒而不熱傷寒論云不其人反靜舌上
胎滑者不可攻也

傷寒嘔多雖有陽明證不可攻之

陽明病潮熱微堅可與承氣湯不堅不可與若不大便六七日恐有燥屎欲知之法可少與小承氣湯腹中轉失氣者此爲有燥屎乃可攻之若不轉失氣者此但頭堅後溏不可攻之攻之必腹滿不能食欲飲水者即噦其後發熱者必復堅以小承氣湯和之若不轉失氣者慎不可攻之

陽明病當心下堅滿不可攻之攻之遂利不止者死止者愈

陽明病自汗出若發其汗小便自利此爲內竭雖堅不可攻之當須自欲大便宜蜜煎導而通之若下根及猪膽汁皆可以導

下利其脉浮大此爲虛以強下之故也設脉浮革因爾腸鳴屬當歸四逆湯

病可下證第七

大法秋宜下

凡可下者以湯勝圓散中病便止不必盡三服

陽明病發熱汗多者急下之屬大柴胡湯

少陰病得之二三日口燥咽乾者急下之屬承氣湯
少陰病六七日腹滿不大便者急下之屬承氣湯證
少陰病下利清水色青者心下必痛口乾燥者可下之屬大柴胡湯承氣湯證

下利三部脉皆平按其心下堅者可下之屬承氣湯證
陽明與少陽合病而利脉不負者為順負者失也互
相刻賊為負

滑而數者有宿食當下之屬大柴胡承氣湯證

傷寒後脉沈沈為內實

玉函云脉沈實
沈實者下之

下之解屬大

柴胡湯證

傷寒六七日目中不了了睛不和無表裏證大便難
微熱者此為實急下之屬大柴胡湯承氣湯證

太陽病未解其脉陰陽俱停必先振汗出解但陽微
者先汗之而解但陰微者先下之而解屬大柴胡湯

證

陰微一
作尺實

脉雙弦遲心下堅脉大而緊者陽中有陰可下之屬

承氣湯證

結胃者項亦強如柔痙狀下之即和

病者無表裏證發熱七八日雖脉浮數可下之屬大
柴胡湯證

太陽病六七日表證續在其脉微沈反不結胃其人
發狂此熱在下瞧少腹當堅而滿小便自利者下血
乃愈所以然者以太陽隨經瘀熱在裏故也屬抵當湯
太陽病身黃其脉沈結少腹堅小便不利為無血小
便自利其人如狂者血證諦屬抵當湯證

傷寒有熱而少腹滿應小便不利今反利者此為血
當下之屬抵當圓證

陽明病發熱而汗出此為熱越不能發黃但頭汗出

其身無有齊頸而還小便不利渴引水漿此爲瘀熱
在裏身必發黃屬茵陳蒿湯

陽明證其人喜忘必有畜血所以然者本有久瘀血
故令喜忘雖堅大便必黑屬抵當湯證汗出而譫語
者有燥屎在胃中此風也過經乃可下之下之若早
語言亂以表虛裏實故也下之則愈屬大柴胡湯承
氣湯證

病者煩熱汗出即解復如瘧狀日晡所發者屬陽明
脈實者當下之屬大柴胡湯承氣湯證

陽明病譫語有潮熱而反不能食者必有燥屎五六
枚若能食者但堅耳屬承氣湯證

太陽中風下利嘔逆表解乃可攻之其人熱熱汗出
發作有時頭痛心下痞堅滿引脇下痛嘔則短氣汗
出不惡寒此爲表解裏未和屬十棗湯

太陽病不解熱結膀胱其人如狂血自下下之即愈
其外未解尚未可攻當先解外外解小腹急結者乃
可攻之屬桃人承氣湯

傷寒七八日身黃如橘小便不利少腹微滿屬茵陳
蒿湯證

傷寒十餘日熱結在裏復往來寒熱屬大柴胡湯證
但結胸無大熱此爲水結在胸脇頭微汗出與大陷
胸湯

傷寒六七日結胸熱實其脈沈緊心下痛按之如石
堅與大陷胸湯

陽明病其人汗多津液外出胃中燥大便必堅堅者則譫語屬承氣湯證

陽明病不吐下而心煩者可與承氣湯

陽明病其脉遲雖汗出而不惡寒其體一本必重短

氣腹滿而喘有潮熱如此者其外為解可攻其裏若

手足濇然汗出者此大便已堅屬承氣湯其熱不潮

未可與承氣湯若腹滿大而不大便者屬小承氣湯

微和胃氣勿令至大下

陽明病譫語發潮熱其脉滑疾如此者屬承氣湯因

與承氣湯一升腹中轉失氣者復與一升如不轉失

氣者勿更與之明日又不大便脉反微澀者此為裏

虛為難治不可更與承氣湯

二陽併病太陽證罷但發潮熱手足熱漿汗出大便

難而譫語者下之愈屬承氣湯證

病人小便不利大便乍難乍易時有微熱喘冒不能

卧者有燥屎也屬承氣湯證

病發汗吐下以後證第八

師曰病人脉微而澀者此為醫所病也大發其汗又

數大下之其人亡血病當惡寒而發熱無休止時夏

月盛熱而與仲景作欲著複衣冬月盛寒而與仲景作欲裸其

體所以然者陽微即惡寒陰弱即發熱故仲景作醫發其

汗使陽氣微又大下之令陰氣弱五月之時陽氣在

表胃中虛冷以陽氣內微不能勝冷故與仲景作欲著複

衣十一月之時陽氣在裏胃中煩熱以陰氣內弱不能

勝熱故與

仲景作欲

裸其體又陰脉遲澀故知亡血

太陽病三日已發其汗吐下溫針而不解此為壞病桂枝復不中與也觀其脉證知犯何逆隨證而治之脉浮數法當汗出而愈而下之則身體重心悸不可發其汗當自汗出而解所以然者尺中脉微此裏虛須表裏實津液和即自汗出愈

凡病若發汗若吐若下若亡血無津液而陰陽自和者必自愈

大下後發汗其人小便不利此亡津液勿治其小便利必自愈

下以後復發其汗必振寒又其脉微細所以然者內外俱虛故也

太陽病先下而不愈因復發其汗表裏俱虛其人因冒冒家當汗出自愈所以然者汗出表和故也表和然後下之

得病六七日脉遲浮弱惡風寒手足溫醫再三下之

不能多多一作食其人脇下滿面目及身黃頸項強小便

難與柴胡湯後必下重本渴飲水而嘔柴胡湯復不

中與也食穀者瘥

太陽病二三日終不能卧但欲起者心下必結其脉微弱者此本寒也而反下之利止者必結胃未止者四五日復重下之此挾熱利也

太陽病下之其脉促不結胃者此為欲解其脉浮者必結胃其脉緊者必咽痛其脉弦者必兩脇拘急其

脈細而數者頭痛未止其脈沈而緊者必欲嘔其脈
沈而滑者挾熱利其脈浮而滑者必下血

太陽少陽併病而反下之成結胃心下堅下利不復
止水漿不肯下其人必心煩

脈浮緊而下之緊反入裏則作痞按之自濡但氣痞耳
傷寒吐下發汗虛煩脈甚微八九日心下痞堅脇下
痛氣上衝咽喉眩冒經脈動惕者久而成痿

陽明病不能食下之不解其人不能食攻其熱必噦
所以然者胃中虛冷故也

陽明病脈遲食難用飽飽即發煩頭眩者必小便難
此欲作穀疸雖下之其腹滿如故耳所以然者脈遲
故也

太陽病寸緩關浮尺弱其人發熱而汗出復惡寒不
嘔但心下痞者此為醫下之也

傷寒大吐大下之極虛復極汗者其人外氣怫鬱復
與之水以發其汗因得噦所以然者胃中寒冷故也
吐下發汗後其人脈平而小煩者以新虛不勝穀氣
故也

太陽病醫發其汗遂發熱而惡寒復下之則心下痞
此表裏俱虛陰陽氣併竭無陽則陰獨復加火針困
而煩面色青黃膚潤如此者為難治今色微黃手足
溫者易愈

服桂枝湯下之頭項強痛翕翕發熱無汗心下滿微
痛小便不利屬桂枝去桂加茯苓術湯

太陽病先發其汗不解而下之其脈浮者不愈浮為
在外而反下之故今不愈今脈浮故在外當解其外
則愈屬桂枝湯

下以後復發其汗者則晝日煩躁不眠夜而安靜不
嘔不渴而無表證其脈沈微身無大熱屬乾薑附子湯
傷寒吐下發汗後心下逆滿氣上撞膈起即頭眩其
脈沈緊發汗即動經身為振搖屬茯苓桂枝木甘草湯
發汗吐下以後不解煩躁屬茯苓四逆湯

傷寒發汗吐下後虛煩不得眠劇者反覆顛倒心中
懊憹屬梔子湯若少氣梔子甘草湯若嘔梔子生薑
湯若腹滿者梔子厚朴湯

發汗若下之煩熱胃中寒者屬梔子湯證

太陽病過經十餘日心下溫溫欲吐而胃中痛大便
反澹其腹微滿鬱鬱微煩先時自極吐下者與承氣
湯不爾者不可與欲嘔胃中痛微澹此非柴胡湯證
以嘔故知極吐下也

大陽病重發其汗而復下之不大便五六日舌上燥
而渴日晡所小有潮熱從心下至少腹堅滿而痛不
可近屬大陷胃湯

傷寒五六日其人已發汗而復下之胃脇滿微結小
便不利渴而不嘔但頭汗出往來寒熱心煩此為未
解屬柴胡桂枝乾薑湯

傷寒汗出若吐下解後心下痞堅噫氣不除者屬旋
復代赭湯

大下以後不可更行桂枝湯汗出而喘無大熱可以
麻黃杏子甘草石膏湯

傷寒大下後復發其汗心下痞惡寒者表未解也不
可攻其痞當先解表表解乃攻其痞解表屬桂枝湯
攻痞屬大黃黃連瀉心湯

傷寒吐下後七八日不解熱結在裏表裏俱熱時時
惡風大渴舌上乾燥而煩欲飲水數升屬白虎湯

傷寒吐下後未解不大便五六日至十餘日其人日
晡所發潮熱不惡寒獨語如見鬼神之狀若劇者發
則不識人循衣妄撮怵惕不安微喘直視脉弦者生
澀者死微者但發熱譫語屬承氣湯若下者勿復服
三陽合病腹滿身重難以轉側口不仁面垢譫語遺

溺發汗則譫語下之則額上生汗手足厥冷自汗屬
白虎湯證

陽明病其脉浮緊咽乾口苦腹滿而喘發熱汗出而
不惡寒反偏惡熱其身體重發其汗即躁心憤憤而
反譫語加溫針必怵惕又煩躁不得眠下之即胃中
空虛客氣動膈心中懊憹舌上胎者屬梔子湯證

陽明病下之其外有熱手足溫不結胃心中懊憹若
飢不能食但頭汗出屬梔子湯證

陽明病下之心中懊憹而煩胃中有燥屎者可攻其
人腹微滿頭堅後溏者不可下之有燥屎者屬承氣

湯證

太陽病吐下發汗後微煩小便數大便因堅可與小

承氣湯和之則愈

大汗若大下而厥冷者屬四逆湯證

太陽病下之其脉促胃滿者屬桂枝去芍藥湯證

寒屬桂枝去芍藥加附子湯

傷寒五六日大下之身熱不去心中結痛者未欲解

也屬梔子湯證

傷寒下後煩而腹滿卧起不安屬梔子厚朴湯

傷寒醫以圓藥大下之身熱不去微煩屬梔子乾薑湯

傷寒醫下之續得下利清穀不止身體疼痛急當救

裏身體疼痛清便自調急當救表救裏宜四逆湯救

表宜桂枝湯

太陽病過經十餘日反再三下之後四五日柴胡證

續在先與小柴胡湯嘔止小安嘔止小安一云其人

鬱鬱微煩者為未解與大柴胡湯下之則愈

傷寒十三日不解胃脇滿而嘔日晡所發潮熱而微

利此本當柴胡湯下之不得利今反利者故知醫以

圓藥下之非其治也潮熱者實也先再服小柴胡湯

以解其外後屬柴胡加芒消湯

傷寒十三日過經而譫語內有熱也當以湯下之小

便利者大便當堅而反利其脉調和者知醫以圓藥

下之非其治也自利者其脉當微厥今反和者此為

內實屬承氣湯證

傷寒八九日下之胃滿煩驚小便不利譫語一身不

可轉側屬柴胡加龍骨牡蠣湯

火逆下之因燒針煩躁屬桂枝甘草龍骨牡蠣湯
太陽病脉浮而動數浮則為風數則為熱動則為痛
數則為虛頭痛發熱微盜汗出而反惡寒其表未解
醫反下之動數則遲頭痛即眩一云膈內拒痛胃中空虛客
氣動膈短氣躁煩心中懊懣陽氣內陷心下因堅則
為結胃屬大陷胃湯若不結胃但頭汗出其餘無有
齊頸而還小便不利身必發黃
傷寒五大日嘔而發熱柴胡湯證具而以佗藥下之
柴胡證仍在復與柴胡湯此雖已下不為逆也必蒸
蒸而振却發熱汗出而解若心下滿而堅痛者此為
結胃屬大陷胃湯若但滿而不痛者此為痞柴胡復
不中與也屬半夏瀉心湯

本以下之故心下痞與之瀉心其痞不解其人渴而
口燥小便不利者屬五苓散一方言忍之一日乃愈
傷寒中風醫反下之其人下利日數十行穀不化腹
中雷鳴心下痞堅而滿乾嘔而煩不能得安醫見心
下痞為病不盡復重下之其痞益甚此非結熱但胃
中虛客氣上逆故使之堅屬甘草瀉心湯
傷寒服湯藥而下利不止心下痞堅服瀉心湯已後
以佗藥下之利不止醫以理中與之利益甚理中理
中膳此利在下膳屬赤石脂禹餘糧湯若不止者當
利其小便

太陽病外證未除而數下之遂挾熱而利不止心下
痞堅表裏不解屬桂枝人參湯

傷寒吐後腹滿者與承氣湯

病者無表裏證發熱七八日脉雖浮數者可下之假令下已脉數不解今熱則消穀喜飢至六七日不大便者有瘀血屬抵當湯若脉數不解而不止必夫血便膿血

太陽病醫反下之因腹滿時痛為屬太陰屬桂枝加芍藥湯

大實痛屬桂枝加大黃湯

傷寒六七日其人大下後脉沈遲手足厥逆下部脉不至喉咽不利垂膿血泄利不止為難治屬麻黃升麻湯

傷寒本自寒下醫復吐下之寒格更遂吐一本作更

食入即出屬乾薑黃芩黃連人參湯

病可溫證第九

大法冬宜服溫熱藥及灸

師曰病發熱頭痛脉反沈若不差身體更疼痛當較其裏宜溫藥四逆湯

不利腹滿身體疼痛先溫其裏宜四逆湯

自利不渴者屬太陰其藏有寒故也當溫之宜四逆湯少陰病其人飲食入則吐心中溫溫欲吐復不能吐始得之手足寒脉弦遲若膈上有寒飲乾嘔者不可吐當溫之宜四逆湯

少陰病脉沈者急當溫之宜四逆湯

下利欲食者就當溫之

下利脉遲緊爲痛未欲止當溫之得冷者滿而便腸垢
下利其脉浮大此爲虛以強下之故也設脉浮革因
爾腸鳴當溫之宜當歸四逆湯

少陰病下利脉微澀者即嘔汗出必數更衣反少當
溫之

傷寒醫下之續得下利清穀不止身體疼痛急當救
裏宜溫之以四逆湯

病不可灸證第十

微數之脉慎不可灸因火爲邪則爲煩逆追虛逐實
血散脉中火氣雖微內攻有力焦骨傷筋也難復也
脉浮當以汗解而反灸之邪無從去因火而盛病從
腰以下必當重而痺此爲火逆若欲自解當先煩煩
乃有汗隨汗而解何以知之脉浮故知汗出當解
脉浮熱甚而灸之此爲實實以虛治因火而動咽燥
必唾血

病可灸證第十一

燒針令其汗針處被寒核起而赤者必發黃脉氣從
少腹上撞者灸其核上一壯一本作各一壯與桂枝加桂湯
少陰病得之一二日口中和其背惡寒者當灸之
少陰病其人吐利手足不逆反發熱不死脉不至者
灸其少陰七壯

少陰病下利脉微澀者即嘔汗出必數更衣反少當
溫其上灸之一云灸厥陰
可五七壯

諸下利皆可灸足太都五壯一云七壯商丘陰陵泉皆三壯

下利手足厥無脈灸之不溫反微喘者死少陰負跌陽者為順也

傷寒六七日其脈微手足厥煩躁灸其厥陰厥不還者死

傷寒脈促手足厥逆可灸之為可灸少陰厥陰主逆

病不可刺證第十二

大怒無刺作大 已刺無怒作新 新內無刺

已刺無內 大勞無刺作大 已刺無勞

大醉無刺 已刺無醉 大飽無刺

已刺無飽 大飢無刺 已刺無飢

大渴無刺 已刺無渴 無刺大驚

無刺高熱之熱無刺鹿鹿之汗無刺渾渾之脈身熱

甚陰陽皆爭者勿刺也其可刺者急取之不汗則洩

所謂勿刺者有死徵也無刺病與脈相逆者上工刺

未生其次刺未盛其次刺已衰粗工逆此謂之伐形卷九

病可刺證第十三

太陽病頭痛至七日自當愈其經竟故也若欲作再

經者當針足陽明使經不傳則愈

太陽病初服桂枝湯而反煩不解者當先刺風池風

府乃却與桂枝湯則愈

傷寒腹滿而譫語寸口脈浮而緊者此為肝乘脾名

縱當刺期門

傷寒發熱畜畜惡寒其人大渴欲飲酢漿者其腹必

滿而自汗出小便利其病欲解此為肝乘肺名曰橫

當刺期門

陽明病下血而譫語此為熱入血室但頭汗出者當刺期門隨其實而瀉之澱然汗出者則愈

婦人中風發熱惡寒經水適來得之七八日熱除脉遲身涼胃腸下滿如結胃狀其人譫語此為熱入血室當刺期門隨其虛實而取之平病云熱入血室無犯胃氣及上三焦與此相反豈謂藥不謂針耶

太陽與少陽併病頭痛頸項強而眩時如結胃心下痞堅當刺大杼第一間肺輸肝輸慎不可發汗發汗則譫語譫語則脉弦譫語五日不止當刺期門少陰病下利便膿血者可刺

婦人傷寒懷身腹滿不得小便加從腰以下重如有

水氣狀懷身七月太陰當養不養此心氣實當刺寫

勞宮及關元小便利則愈

傷寒喉痺刺手少陰少陰在腕當小指後動脉是也

針入三分補之

問曰病有汗出而身熱煩滿煩滿不為汗解者何對

曰汗出而身熱者風也汗出而煩滿不解者厥也病

名曰風厥也太陽主氣故先受邪少陰與為表裏也

得熱則上從之從之則厥治之表裏刺之飲之湯

熱病三日氣口靜人迎躁者取之諸陽五十九刺以

為其熱而出其汗實其陰以補其不足所謂五十九

刺者兩手外內側各二凡十二痛五指間各一凡八

痛足亦如是頭入髮一寸傍三分各三凡六痛更入

髮三寸邊各五凡十痲耳前後口下項中各一凡六痲巔上一

熱病先膚痛窒鼻充面取之皮以第一針五十九苛菌為軫鼻索皮於肺不得索之火火心也

熱病啗乾多飲善驚卧不能安取之膚肉以第六針五十九日皆赤索肉於脾不得索之木木肝也

熱病而腎脇痛手足躁取之筋間以第四針針於四達一作筋辟目浸索筋於肝不得索之金金肺也

熱病數驚瘈瘲而狂取之脉以第四針急寫有餘者癩疾毛髮去索血脉於心不得索之水水腎也

熱病而身重骨痛耳聾而好瞑取之骨以第四針五十九骨病食齧牙齒耳清索骨於腎無一本不得索之

土上脾也

熱病先身瀆傍教傍教太素作尚煩悶乾屑啗取之以第一

針五十九膚脹口乾寒汗

熱病頭痛攝攝一作顯顯自脉緊善衄厥熱也取之以第

三針視有餘不足寒熱病

熱病體重腸中熱取之以第四針於其輸及下諸指

間索氣於胃絡得氣也

熱病俠臍痛急胃脇支滿取之涌泉與太陰陽明三涌泉

以第四針針啗裏

熱病而汗且出反脉順可汗者取之魚際太淵大都

太白寫之則熱七補之則汗出汗出太甚者取踝上

橫文以止之

熱病七日八日脉口動喘而眩者急刺之汗且自出
淺刺手大指間

熱病先背脇痛手足躁刺足少陽補手太陰病甚爲
五十九刺

熱病先手臂痛刺手陽明太陰而汗出止

熱病始於頭首者刺項太陽而汗出止

熱病先身重骨痛耳聾目瞑刺足少陰病甚爲五十

九刺一云制少陽

熱病先眩冒而熱背脇滿刺足少陰少陽

熱病始足脛者先取足陽明而汗出

病不可水證第十四

發汗後飲水多者必喘以水灌之亦喘

傷寒大吐大下之極虛復極汗者其人外氣怫鬱優
與之水以發其汗因得瘳所以然者胃中寒冷故也
陽明病潮熱微堅可與承氣湯不堅勿與之若不大
便六七日恐有燥屎欲知之法可與小承氣湯若腹
中不轉失氣者此爲但頭堅後溏不可攻之攻之必
腹滿不能食欲飲水者即噦

陽明病若胃中虛冷其人不能食飲水即噦

下利其脉浮大此爲虛以強下之故也設脉浮革因
爾腸鳴當溫之與水即噦

病在陽當以汗解而反以水噀之若灌之其熱却
不得去益煩皮上粟起意欲飲水反不渴宜文蛤散若
不差與五苓散若寒實結胸無熱證者與三物小陷

腎湯白散亦可身熱皮粟不解欲引衣自覆若以水
噴之洗之益令熱却不得出當汗而不汗即煩假令
汗出已腹中痛與芍藥三兩如上法
寸口脉浮大醫反下之此為大逆浮即無血大即為
寒寒氣相搏即為腸鳴醫乃不知而反飲水令汗大
出水得寒氣冷必相搏其人即餒
寸口脉濡而弱濡即惡寒弱即發熱濡弱相搏藏氣
衰微胃中苦煩此非結熱而反薄居水漬布冷鈔貼
之陽氣遂微諸府無所依陰脉凝聚結在心下而不
肯移胃中虛冷水穀不化小便縱通復不能多微則
可救聚寒心下當奈何也

病可水證第十五

太陽病發汗後若大汗出胃中乾燥煩不得眠其人
欲飲水當稍飲之令胃中和則愈

厥陰病渴欲飲水者與水飲之即愈太陽病寸口緩
關上小浮尺中弱其人發熱而汗出復惡寒不嘔但
心下痞者此為醫下也若不下其人復不惡寒而渴
百為轉屬陽明小便數者大便即堅不更衣十日無
所苦也欲飲水者但與之當以法救渴宜五苓散
寸口脉洪而大數而滑洪大則榮氣長滑數則胃氣
實榮長則陽盛怫鬱不得出身胃實則堅難大便則
乾燥三焦閉塞津液不通醫發其汗陽盛不周復重
下之胃燥熱畜大便遂擯小便不利榮衛相搏心煩
發熱兩眼如火鼻乾面赤舌燥齒黃焦故大渴過經

成壞病針藥所不能制與水灌枯槁陽氣微散身寒
溫衣覆汗出表裏通然其病即除形脉多不同此愈
非法治但醫所當慎妄犯傷榮衛

霍亂而頭痛發熱身體疼痛熱多欲飲水屬五苓散
嘔吐而病在膈上後必思水者急與猪苓散飲之水
亦得也

病不可火證第十六

人陽中風以火劫發其汗邪風被火熱血氣流佚失
其常度兩陽相熏灼其身發黃陽盛則欲衄陰虛小
便難陰陽俱虛竭身體則枯燥但頭汗出齊頸而還
腹滿而微喘口乾咽爛或不大便久則譫語甚者多
蔡手足躁擾循衣摸床小便利者其人可治

太陽病醫發其汗遂發熱而惡寒復下之則心下痞
此表裏俱虛陰陽氣併竭無陽則陰獨復加火針因
而頰面色青黃膚暍如此者為難治今色微黃手足
溫者愈

傷寒加溫針必驚

陽脉浮陰脉弱則血虛血虛則筋傷其脉沈者榮氣
微也其脉浮而汗出如流珠者衛氣衰也榮氣微加
燒針血留不行更發熱而躁煩也

傷寒脉浮而醫以火迫劫之亡陽驚狂卧起不安屬
桂枝去芍藥加蜀漆牡蠣龍骨救逆湯

問曰得病十五十六日身體黃下利狂欲走師脉之
言當下清血如脉肝乃愈後如師言何以知之師曰

寸口脉陽浮陰濡弱陽浮則為風陰濡弱為少血浮
虛受風少血發熱惡寒洒淅項強頭眩醫加火熏鬱
令汗出惡寒遂甚客熱因火而發怫鬱蒸肌膚身目
為黃小便微難短氣從鼻出血而復下之胃無津液
泄利遂不止熱厥在膀胱畜結成積聚狀如豚肝當
下未下心亂迷憤狂走赴水不能自制畜血若去自
明心了此皆醫所為無他禍患微輕得愈極者不治
傷寒其脉不弦緊而弱者必渴被火必譫言弱者發
熱脉浮解之當汗出愈

太陽病以火熏之不得汗其人必躁到經不解必有
清血

陽明病被火額上微汗出而小便不利必發黃

陽明病其脉浮緊咽乾口苦腹滿而喘發熱汗出而
不惡寒反偏惡熱其身體重發其汗則躁心憤憤而
反譫語加溫針必怵惕又煩躁不得眠
少陰病欬而下利譫語是為被火氣劫故也少便秘
難為強責少陰汗出

太陽病二日而燒瓦熨其背大汗出火氣入胃胃中
竭燥必發譫語十餘日振而反汗出者此為欲解其
汗從腰以下不得汗其人欲小便反不得嘔欲失溲
足下惡風大便堅者小便當數而反不數及多便已
其頭卓然而痛其人足心必熱穀氣下流故也

病可火證第十七

下利穀道中痛當溫之以為宜熬木鹽熨之一方灸

枳實熨之

熱病陰陽交并少陰厥逆陰陽竭盡生死證第六
問曰溫病汗出輒復熱而脈躁疾不為汗衰狂言不能食病名為何對曰名曰陰陽交交者死人所以汗出者生於穀穀生於精今邪氣交爭於骨肉而得汗者是邪却而精勝精勝則當能食而不復熱熱者邪氣也汗者精氣也今汗出而輒復熱者邪勝也不能食者精無俾也汗而熱留者壽可立而傾也夫汗出而脈尚躁盛者死此今脈不與汗相應此不勝其病也狂言者是失志失志者死有三死不見一生雖愈必死

熱病已得汗而脈尚躁盛此陽脈之極也死其得汗而脈靜者生也

熱病脈尚躁盛而不得汗者此陽脈之極也死脈躁盛得汗者生也

熱病已得汗而脈尚躁喘且復熱勿膚刺喘甚者死熱病陰陽交者死

熱病煩已而汗脈當靜

太陽病脈反躁盛者是陰陽交死復得汗脈靜者生熱病陰陽交者熱煩身躁太陰寸口脈兩衝尚躁盛是陰陽交死得汗脈靜者生

熱病陽進陰退頤獨汗出死陰進陽退腰以下至足汗出亦死陰陽俱進汗出已熱如故亦死陰陽俱退汗出已寒慄不止鼻口氣冷亦死

右熱病陰陽交部

熱病所謂并陰者熱病已得汗因得泄是謂并陰故

治治一
作治

熱病所謂并陽者熱病已得汗脉尚躁盛大熱汗出

雖不汗出若衄是謂并陽故治右熱病并陰陽部

少陰病惡寒踈而利手足逆者不治

少陰病下利止而眩時時自冒者死

少陰病其人吐利躁逆者死

少陰病四逆惡寒而踈其脉不至其人不煩而躁者死

少陰病六七日其人息高者死

少陰病脉微細沈但欲卧汗出不煩自欲吐五六日

自利復煩躁不得卧寐者死

少陰病下利若利止惡寒而踈手足温者可治

少陰病惡寒而踈時時自煩欲去其衣被者可治

少陰病下利止厥逆無脉干煩一本作乾嘔服湯藥其脉

暴出者死微細者生右少陰部

傷寒六七日其脉微手足厥煩躁灸其厥陰厥不還

者死

傷寒下利厥逆躁不能卧者死

傷寒發熱下利至厥不止者死

傷寒厥逆六七日不利便發熱而利者生其人汗出

利不止者死但有陰無陽故也

傷寒五六日不結胸腹濡脉虛復厥者不可下下之

亡血死

傷寒發熱而厥七日下利者為難治右厥逆部

熱病不知所痛不能自收口乾陽熱甚陰頗有寒者
熱在髓死不治

熱病在腎令人渴口乾舌焦黃赤晝夜欲飲不止腹
大而脹尚不厭飲目無精光死不治

脾傷即中風陰陽氣別離陰不從陽故以三分候其死生
傷寒欬逆上氣其脉散者死謂其人形損故也

傷寒下利日十餘行其人脉反實者死

病者脇下素有痞而下在臍傍痛引少腹入陰俠陰
筋此爲藏結死

夫實則譫語虛則鄭聲鄭聲者重語是也直視譫語
喘滿者死若下利者亦死

結胸證悉具而躁者死

吐舌于卷者死唾如膠者難解舌頭四邊徐有津液
此爲欲解病者至經上脣有色脉自和爲欲解色急

者未解

右陰陽
竭盡部

重實重虛陰陽相附生死證第十九

問曰何謂虛實對曰邪氣盛則實精氣奪則虛重實
者肉大熱病氣熱脉滿是謂重實問曰經絡俱實何
如對曰經絡皆實是寸脉急而尺緩也皆當俱治故
曰滑則順瀉則逆夫虛實者皆從其物類始五藏骨
肉滑利可以長久寒氣暴上脉滿實實而滑順則生
實而瀉逆則死形盡滿脉急大堅尺滿而不應順則
生逆則死所謂順者手足溫所謂逆者手足寒也

問曰何謂重虛對曰脉虛氣虛尺虛是謂重虛也所

謂氣虛者言無常也尺虛者行步匡然也脉虛者不象陰也如此者滑則生濇則死氣虛者肺虛也氣逆者足寒也非其時則生當其時則死餘藏皆如此也脉實滿手足寒頭熱者春秋則生久夏則死脉浮而濇濇而身有熱者死絡氣不足經氣有餘脉熱而尺寒秋冬為逆春夏為順經虛絡滿者尺熱滿而寒濇春夏死秋冬生絡滿經虛灸陰刺陽經滿絡虛刺陰灸陽問曰秋冬無極陰春夏無極陽何謂也對曰無極陽者春夏無數虛陽明陽明虛則狂無極陰者秋冬無數虛太陰太陰虛則死右重實重虛起熱病所謂陽附陰者腰以下至足熱腰以上寒陰氣下爭還心腹滿者死所謂陰附陽者腰以上至頭熱

腰以下寒陽氣上爭還得汗者生右陰陽相附却

熱病生死期日證第二十

太陽之脉色榮顴骨熱病也榮未天曰今日且得汗待時自已與厥陰脉爭見者死期不過三日其熱病氣內連腎少陽之脉色榮頰前熱病也榮未天曰今日且得汗待時自已與少陰脉爭見者死期不過三日熱病七八日脉微小病者溲血口中乾一日半而死脉代者一日死

熱病七八日脉不躁喘不數後三日中有汗三日不汗四日死未曾汗勿膚刺膚一作膚熱病三四日脉不喘其動均者身雖煩熱今自得汗生傳曰始府入藏終陰復還陽故得汗

熱病七八日脉不喘其動均者生微熱在陽不入陰
今自汗也

熱病七八日脉不喘動數均者病當瘖期三日不得
汗四日死

熱病身面盡黃而腫心熱口乾舌卷焦黃黑身麻臭
伏毒傷肺中脾者死

熱病瘵癢狂言不得汗瘵癢不止伏毒傷肝中膽者死
熱病汗不出出不至足嘔膽吐血善驚不得卧伏毒
在肝腑足少陽者死

熱病十逆死證第二十一

熱病腹滿臍脹身熱者不得大小便脉瀇小疾二逆見死
熱病腸鳴腹滿四肢清泄注脉浮大而洪不已二逆見死

熱病大衄不止腹中痛脉浮大絕喘而短氣三逆見死

熱病嘔且便血奪形肉身熱甚脉絕動疾四逆見死

熱病欬喘悸眩身熱脉小疾奪形肉五逆見死

熱病腹大而脹四肢清奪形肉短氣六逆見一旬內死

熱病腹脹便血脉大時時小絕汗出而喘口乾舌焦

視不見人七逆見一旬死

熱病身熱甚脉轉小欬而便血目眵陷衄于循衣

縫口乾燥擾不得卧八逆見一時死

熱病瘵癢狂走不能食腹滿背脊痛引腰臍背嘔血九

逆見一時死

熱病嘔血喘欬煩滿身黃其腹鼓脹泄不止脉絕十

逆見一時死

熱病五藏氣絕死日證第二十二

熱病肺氣絕喘逆欬唾血手足腹腫面黃振慄不能言語死魄與皮毛俱去故肺先死丙日篤丁日死

熱病脾氣絕頭痛嘔宿汁不得食嘔逆吐血水漿不得入狂言譫語腹大滿四肢不收意不樂死脉與肉

氣俱去故脾先死甲日篤乙日死

熱病心主氣絕煩滿骨痛一作瘕噎腫不可咽欲欬不能欬歌哭而笑死神與榮脉俱去故心先死壬日篤

癸日死

熱病肝氣絕僵仆足不安地嘔血恐懼洒淅惡寒血妄出遺屎溺死魂與筋血俱去故肝先死庚日篤辛

口死

熱病腎氣絕喘悸吐逆腫疽尻癱目視不明骨痛短

氣喘滿汗出如珠死精與骨髓俱去故腎先死戊日

篤巳日死

故外見瞳子青小爪甲枯髮墮身澀齒挺而垢人皮

面厚塵黑欬而唾血渴欲數飲大滿此五藏絕表病也

熱病至脉死日證第二十三

熱病脉四至三日死脉四至者平人一至病人脉四

至也

熱病脉五至一日死時一大至半日死忽忽悶亂者死

熱病脉六至半日死忽急疾大至有頃死

熱病脉損日死證第二十四

熱病脉四損三日死所謂四損者平人四至病人脉

一至名曰四損

熱病脈五損一日死所謂五損者平人五至病人脈一至名曰五損

熱病脈六損一時死所謂六損者平人六至病人脈一至名曰六損若絕不至或久乃至立死

治傷寒形證所宜進退晉王叔和集仲景評脈要論

明新安

吳勉學 翻刻宋板

脈經卷第八

朝散奉光祿卿醫秘閣判登聞極院上護軍臣林億等類次

平卒尸厥脈證第一

平瘧濕暍脈證第二

平陽毒陰毒百合狐惑脈證第三

平霍亂轉筋脈證第四

平中風歷節脈證第五

平血痺虛勞脈證第六

平消渴小便利淋脈證第七

平水氣黃汗氣分脈證第八

平黃疸寒熱瘡脈證第九

平胃痺心痛短氣賁脈脈證第十

平腹滿寒疝宿食脉證第十一

平五藏積聚脉證第十二

平驚悸衄吐下血腎滿瘀血脉證第十三

平嘔噦下痢脉證第十四

平肺痿肺癰欬逆上氣喘飲脉證第十五

平癰腫腸癰金瘡淫脉證第十六

平卒尸厥脉證第一

寸口沈大而滑沈則為實滑則為氣實氣相搏血氣入於藏即死入於腑即愈此為卒厥不知人唇青身冷為入藏即死如身温和汗自出為入腑而復自愈

平瘧濕暍脉證第二

瘧一作瘧

太陽病發熱無汗而反惡寒者名剛瘧

太陽病發熱汗出而不惡寒者名柔瘧

惡寒云

太陽病發熱其脉沈而細者為

太陽病發其汗因致瘧

論云發其汗太多因致瘧

病者身熱足寒頸項強急惡寒時頭熱面赤目脉赤

獨頭動搖者為瘧

論云獨頭面搖卒口禁背反張者瘧病也

太陽病無汗而小便反少氣上衝胃口噤不得語欲

作剛瘧葛根湯主之

剛瘧為病骨滿口噤卧不著席脚攣急其人必齟齬

可與大承氣湯

瘧病發其汗已其脉洽洽如蛇暴腹脹大者為欲解

脉如故反伏弦者必瘧

一云瘧脉欲已

瘧脉來按之築築而弦直上下行

瘥家其脉伏堅直上下

夫風病下之則瘥復發其汗必拘急

太陽病其證備身體強几几然脉沈遲此為瘥栝樓

桂枝湯主之

瘥病有灸瘡難療

瘡家雖身疼痛不可發其汗汗出則瘥

太陽病關節疼痛脉沈而緩者為中濕論云中濕為

人小便不利大便反快但當利其小便

病者一身盡疼云云發熱日晡即劇此為風濕汗出

所致也論云此病傷於汗出當取冷所致

濕家之為病一身盡疼發熱天身色熏黃也

濕家之為病其人但頭汗出而背強欲得被覆向火

若下之早則噦或胃滿小便利不利云舌上如胎此為

丹田有熱胃上有寒渴欲飲而不能飲則口燥也

濕家下之額上汗出微喘小便利不利云者死若下利

不止者亦死

問曰風濕相搏身體疼痛法當汗出而解值天陰雨

不止師云此可發汗而其病不愈者何也答曰發其

汗汗大出者但風氣去濕氣續在是故不愈若治風

濕者發其汗微微似欲出汗者則風濕俱去也

濕家身煩疼可與麻黃湯加朮四兩發其汗為宜慎

不可以火攻之

風濕脉浮身重汗出惡風者防已湯主之

病人喘頭痛鼻塞而煩其脉大自能飲食腹中和無

病病在頭中寒濕故鼻塞內藥鼻中即愈論云濕家

發熱面黃而頭痛鼻窒而

傷寒八九日風濕相搏身體疼痛不能自轉側不嘔不渴脉浮虛而澀者桂枝附子湯主之若其人大便秘小便自利者术附子湯主之

風濕相搏骨節疼痛不得屈伸近之則痛劇汗出短氣小便不利惡風不欲去衣或身微腫者甘草附子湯主之

太陽中熱暍是也其人汗出惡寒身熱而渴也白虎湯主之

太陽中暍身熱疼重而脉微弱此以夏月傷冷水水行皮膚中所致也瓜蒂湯主之

太陽中暍發熱惡寒身重而疼痛其脉弦細乳遲小便已洒洒然毛聳手足逆冷小有勞身熱口前開板齒燥若發其汗惡寒則甚加温針則發熱益甚數下之淋復甚

平陽毒陰毒百合狐惑脉證第三

陽毒為病身重腰背痛煩悶不安狂言或走或見鬼或吐血下痢其脉浮大數面赤斑斑如錦文咽喉痛唾膿血五日可治至七日不可治也有傷寒一二日便成陽毒或服藥吐下後變成陽毒升麻湯主之陰毒為病身重背強腹中絞痛咽喉不利毒氣攻心心下堅強短氣不得息嘔逆唇青面黑四肢厥冷其脉沈細緊數身如被打五六日可治至七日不可治

也或傷寒初病一二日便結成陰毒或服藥六七日以上至十日變成陰毒甘草湯主之

百合之為病其狀常默默欲卧復不能卧或如強健

人欲得出行而復不能行意欲得食復不能食或有

美時或有不用聞飲食臭時如寒無寒如熱無熱朝

至口苦小便赤黃身形如和其脉微數百脉一宗悉

病各隨證治之百合病見於陰者以陽法救之見於

陽者以陰法救之見陽攻陰復發其汗此為逆其病

難治見陰攻陽乃復下之此亦為逆其病難治

千金方云見在於陰而攻其陽則陰不得解也復發其汗為逆也見在於陽而攻其陰則陽不得解也復下之其病不愈

狐惑為病其氣如傷寒默默欲眠目不得閉卧起不

安蝕於喉為惑蝕於陰為狐狐惑之病並不欲飲食

間食臭其面目乍赤乍白乍黑其毒蝕於上者則聲

喝其毒蝕下部者咽乾蝕於上部瀉心湯主之蝕於

下部苦參湯淹洗之蝕於肛者雄黃熏之

其人脉數無熱微煩默默欲卧汗出初得三四日日

赤如鳩眼得之七八日日四皆黃黑若能食者膿已

成也赤小豆當歸散主之

病人或從呼吸上蝕其咽或從下膻蝕其肛陰蝕上

為惑蝕下為狐狐惑病者猪苓散主之

平霍亂轉筋脉證第四

問曰病有霍亂者何師曰嘔吐而利此為霍亂

問曰病者發熱頭痛身體疼惡寒而復吐利當屬何

病師曰當為霍亂霍亂吐利止而復發熱也傷寒其

脉微澀本是霍亂今是傷寒却四五日至陰經上轉入陰必吐利

轉筋為病其人臂脚直脉上下行微弦轉筋入腹雞屎白散主之

平中風歷節脉證第五

夫風之為病當半身不遂或但臂不遂者此為痺脉微而數中風使然

頭痛脉滑者中風風脉虛弱也

寸口脉浮而緊緊則為寒浮則為虛虛寒相搏邪在皮膚浮者血虛絡脉空虚賊邪不瀉或左或右邪氣反緩正氣則急正氣引邪喎僻不遂邪在於絡肌膚不仁邪在於經則重不勝邪入於腑則不識人邪入

於藏舌即難言口吐於涎

寸口脉遲而緩遲則為寒緩則為虛榮緩則為亡血衛遲則為中風邪氣中經則身癢而癢癢心氣不足邪氣入中則胃滿而短氣

跌陽脉浮而滑滑則穀氣實浮則汗自出

少陰脉浮而弱弱則血不足浮則為風風血相搏則疼痛如掣手

盛人脉濇小短氣自汗出歷節疼不可屈伸此皆飲酒汗出當風所致也

寸口脉沈而弱沈則主骨弱則主筋沈則為腎弱則為肝汗出入水中如水傷心歷節黃汗出故曰歷節也味酸則傷筋筋傷則緩名曰泄鹹則傷骨骨傷則痠

名曰枯枯泄相搏名曰斷泄榮氣不通衛不獨行榮衛俱微三焦無所御四屬斷絕身體羸瘦獨足腫大黃汗出脛冷假令發熱便為歷節也病歷節疼痛不可屈伸烏頭湯主之

諸肢節疼痛身體魁瘰脚腫如脫頭眩短氣温温欲吐桂枝為藥知母湯主之

平血痺虛勞脉證第六

問曰血痺從何得之師曰夫尊榮人骨弱肌膚盛重因疲勞汗出卧不時動搖加被微風遂得之形如風

狀巢原云其狀如被微風所吹但以脉自微濇在寸口關土小緊

宜針引陽氣令脉和緊去則愈

血痺陰陽俱微寸口關上微尺中小緊外證身體不

仁如風狀者桂五物湯主之

夫欲治病當先知其證何趣乃當攻之耳

男子乎人脉大為勞極虛亦為勞

男子勞之為病其脉浮大手足煖春夏劇秋冬差陰

寒精自出酸削不能行少陰虛滿

人年五十六其病脉大者痺俠背行苦腸鳴馬刀

俠嬰者皆為勞得之

男子平人脉虛弱細微者喜盜汗出也

男子面色薄者主渴及亡血卒喘悸其脉浮者裏虛也

男子脉虛沈弦無寒熱短氣裏急小便不利面色白

時時目瞑此人喜衄少腹滿此為勞使之然

男子脉微弱而澀為無子精氣清冷

夫失精家少腹弦急陰頭寒目眶痛目眩髮落脉極
虛芤遲為清穀亡血失精

脉得諸芤動微緊男子失精女子夢交通桂枝加龍
骨牡蠣湯主之

脉沈小遲名脫氣其人疾行則喘喝手足逆寒腹滿
甚則溏泄食不消化也

脉弦而大弦則為減大則為芤減則為寒芤則為虛
寒虛相搏此名為革婦人則半產漏下男子則亡血
失精

平消渴小便利淋脉證第七

師曰厥陰之為病消渴氣上衝心中疼熱飢而不
欲食食即吐下之不肯止

寸口脉浮而遲浮則為虛遲則為勞虛則衛氣不足

遲則榮氣竭跌陽脉浮而數浮則為氣數則消穀而

緊要略氣盛則溲數溲數則緊要略緊數相搏則

為消渴

男子消渴小便反多以飲一斗小便斗腎氣固主之

師曰熱在一作結下焦則溺血亦令人淋閉不通淋之

為病小便如粟狀少腹弦急痛引臍中寸口脉細而

數數則為熱細則為寒數為強吐跌陽脉數胃中有

熱則消穀引食大便必堅小便則數少陰脉數婦人

則陰中生瘡男子則氣淋

淋家不可發汗發汗則必便血

平水氣黃汗氣分脉證第八

師曰病有風水有皮水有正水有石水有黃汗風水其脉自浮外證骨節疼痛其人惡風皮水其脉亦浮外證肘腫按之沒指不惡風其腹如鼓如鼓一作不渴當發其汗正水其脉沈遲外證自喘石水其脉自沈外證腹滿不喘黃汗其脉沈遲身體發熱鬲滿四肢頭面腫久不愈必致癰膿

脉浮而洪浮則為風洪則為氣風氣相搏風強則為應癰身體為癢癢為泄風久為痲癩氣強則為水難以俛仰風氣相擊身體洪腫汗出乃愈惡風則虛此為風水不惡風者小便通利上腠有寒其口多涎此為黃汗

寸口脉沈滑者中有水氣面目腫大有熱名曰風水

視人之目裏上微擁如新卧起狀其頸脉動時時欬按其手足上陷而不起者風水太陽病脉浮而緊法當骨節疼痛而反不疼身體反重而酸其人不渴汗出即愈此為風水惡寒者此為極虛發汗得之渴而不惡寒者此為皮水身腫而冷狀如周痺背中空不能食反聚痛暮躁不眠此為黃汗痛在骨節欬而喘不渴者此為脾脹其形如腫發汗即愈然諸病此者渴而下利小便數者皆不可發汗

風水其脉浮浮為在表其人能食頭痛汗出表無佗病病者言但下重故從腰以上為和腰以下當腫及陰難以屈伸防已黃耆湯主之一云風水脉浮身重汗出惡風者防已黃耆湯主之風水惡風一身悉腫脉浮不渴續自汗出而無大熱

者越婢湯主之

九

師曰裏水者一自面目洪腫其脉沈小便不利故令病水假如小便自利亡津液故令渴也越婢加朮湯

主之

一云皮未其脉沈頭面浮腫小便不利故令病水假令小便自利亡津液故令渴也

皮水之為病四肢腫水氣在皮膚中四肢聶聶動者防已茯苓湯主之

跌陽脉當伏今反緊本自有寒疝腹中痛醫反下之下之則胃滿短氣

跌陽脉當伏今反數本自有熱消穀一作消渴小便數今反不利此欲作水

寸口脉浮而遲浮脉熱遲脉潛熱潛相搏名曰沈跌陽脉浮而數浮脉熱數脉止熱止相搏名曰伏沈伏

相搏名曰水沈則終脉虛伏則小便難虛難相搏水走皮膚則為水矣

寸口脉弦而緊弦則衛氣不行衛氣不行則惡寒水不沾流走在腸間

少陰脉緊而沈緊則為痛沈則為水小便即難師曰脉得諸沈者當書有水身體腫重水病脉出者死

夫水病人目下有卧蠶面目鮮澤脉伏其人消渴病水腹大小便不利其脉沈絕者有水可下之

問曰病下利後渴飲水小便不利腹滿陰腫者何也答曰此法當病水若小便自利及汗出者自當愈

水之為病其脉沈小屬少陰浮者為風無水虛脹者為氣水發其汗即已沈者與附子麻黃湯浮者與杏

水至

卷六

九

子湯

心水者其身重而少氣不得卧煩而躁其陰大腫
肝水者其腹大不能自轉側脇下腹中痛時時津液
微生小便續通

肺水者其身腫小便難時時鴨溲

脾水者其腹大四肢苦重津液不生但苦少氣小便難

腎水者其腹大臍腫腰痛不得溺陰下濕如牛鼻上

汗其足逆冷面皮瘦

便一云大便反堅

師曰諸有水者腰以下腫當利小便腰以上腫當發汗乃愈

師曰寸口脉沈而遲沈則為水遲則為寒寒水相搏
跌陽脉伏水穀不化脾氣衰則驚溲胃氣衰則身腫

少陽脉卑少陰脉細男子則小便不利婦人則經水

不通經為血血不利則為水名曰血分

水一分云

問曰病者若水面目身體四肢皆腫小便不利師脉
之不言水反言胃中痛氣上衝咽狀如炙肉當微欬

喘審如師言其脉何類師曰寸口脉沈而緊沈為水

緊為寒沈緊相搏結在鬲元如時當微年盛不覺陽
衰之後榮衛相干陽損陰虛結寒微動緊氣上衝喉

咽塞噎脇下急痛醫以為留飲而大下之氣擊不去

其病不除後重吐之胃家虛煩咽燥欲飲水小便不
利水穀不化面目手足浮腫又與葶藶圓下水當時

如小差食飲過度腫復如前胃脇苦痛象若奔豚其
水揚溢則浮欬喘逆當先攻擊衝氣令止乃治欬欬

止其喘自差先治新病病當在後

黃汗之病身體洪腫一作重發熱汗出而渴而渴一作不渴狀

如風水汗沾衣色正黃如糜汁其脉自沈

問曰黃汗之病從何得之師曰以汗出入水中浴水

從汗孔入得之黃者芍藥桂枝苦酒湯主之

黃汗之病兩脛自冷假令發熱此屬歷節食已汗出

又身常暮則盜汗出者此勞氣也若汗出已反發熱

者久久其身必甲錯發熱不止者必生惡瘡若身重

汗出已輒輕者久久必身瞶瞶則脊中痛又從腰以

上必汗出下無汗腰寬弛痛如有物在皮中狀刺者

不能食身疼重煩躁小便不利此為黃汗桂枝加黃

耆湯主之

寸口脉遲而濇遲則為寒濇為血不足跌陽脉微而

遲微則為氣遲則為寒寒氣不足則手足逆冷手足

逆冷則榮衛不利榮衛不利則腹滿脇鳴相逐氣轉

膀胱榮衛俱勞陽氣不通則身冷陰氣不通則骨疼

陽前通則惡寒陰前通則痺不仁陰陽相得其氣乃

行大氣一轉其氣乃散實則失氣虛則遺溺名曰氣分

氣分心下堅大如盤邊如旋杯水飲所作桂枝去芍

藥加麻黃細辛附子湯主之

心下堅大如盤邊如旋盤水飲所作枳實木湯主之

平黃疸寒熱瘧脉證第九

凡黃候其寸口脉近掌無脉口鼻冷並不可治脉沈

渴欲飲水小便不利者皆發黃

腹滿舌痿黃躁不得睡屬黃家

師曰病黃疸發熱煩喘胃滿口燥者以發病時火劫其汗兩熱所得然黃家所得從溫得之一身盡發熱而黃肚熱熱在裏當下之

師曰黃疸之病當以十八日為期治之十日以上為差反劇為難治

又曰疸而渴者其疸難治疸而不渴者其疸可治發於陰部其人必嘔發於陽部其人振寒而發熱也

師曰諸病黃家但利其小便假令脉浮當以汗解之宜桂枝加黃耆湯又男子黃小便自利當與小建中湯黃疸腹滿小便不利而赤自汗出此為表和裏實當下之宜大黃黃蘗梔子芒消湯

黃疸病小便色不變欲自利腹滿而喘不可除熱熱除必噦噦者小半夏湯主之

大病酒黃疸必小便不利其候心中熱足下熱是其證也

心中懊懣而熱不能食時欲吐名曰酒疸

酒黃疸者或無熱靖言了了腹滿欲吐鼻燥其脉浮者先吐之沈弦者先下之

酒疸心中熱欲嘔者吐之即愈

酒疸黃色心下結熱而煩

酒疸下之久久為黑疸目青面黑心中如瞰蒜齏狀大便正黑皮膚爪之不仁其脉浮弱雖黑微黃故知之寸口脉微而弱微則惡寒弱則發熱當發不發骨節

疼痛當煩不煩而極汗出跌陽脈緩而遲胃氣反強少陰脈微微則傷精陰氣寒冷少陰不足穀氣反強飽則煩滿滿則發熱客熱消穀發已復飢熱則腹滿微則傷精穀強則瘦名曰穀寒熱

陽明病脈遲者食難用飽飽則發煩頭眩者必小便難此欲作穀疸雖下之腹滿如故所以然者脈遲故也師曰寸口脈浮而緩浮則為風緩則為痺痺非中風四肢苦煩脾色必黃瘀熱以行

跌陽脈緊而數數則為熱熱則消穀緊則為寒食即滿也尺脈浮為傷腎跌陽脈緊為傷脾風寒相搏食穀則眩穀氣不消胃中苦濁濁氣下流小便不通陰被其寒熱流膀胱身體盡黃名曰穀疸

額上黑微汗出手足中熱薄暮則發膀胱急小便自利名曰女勞疸腹如水狀不治

黃家日晡所發熱而反惡寒此為女勞得之膀胱急少腹滿身盡黃額上黑足下熱因作黑疸其腹脹如水狀大便必黑時澹此女勞之病非水也腹滿者難治消石礬石散主之

夫瘧脈自弦也弦數者多熱弦遲者多寒弦小緊者可下之弦遲者可溫藥若脈緊數者可發汗針灸之浮大者吐之脈弦數者風發也以飲食消息止之瘧病結為癥瘕名曰瘧母鼈甲煎圓主之

瘧但見熱者溫瘧也其脈平身無寒但熱骨節疼煩時嘔朝發暮解暮發朝解名曰溫瘧白虎加桂枝湯

水經

卷八

十三

主之

瘧多寒者牡瘧也蜀漆散主之

平胃痺心痛短氣賁豚脉證第十

師曰夫脉當取太過與不及陽微陰弦則胃痺而痛所以然者賁其極虛也今陽虛知在上臆所以胃痺心痛者以其脉陰弦故也

胃痺之病喘息欬唾胃背痛短氣寸口脉沈而遲關上小緊數者栝樓薤白白酒湯主之

平人無寒熱短氣不足以息者實也

賁豚病者從少腹起上衝咽喉發作時欲死復止皆從驚得其氣上衝胃腹痛及往來寒熱賁豚湯主之

師曰病有賁豚有吐膿有驚怖有火邪此四部病皆

從驚發得之

平腹滿寒疝宿食脉證第十一

趺陽脉微弦法當腹滿不滿者必下部閉塞大便難兩胠脚云疼痛此虛寒從下上也當以溫藥服之

病者腹滿按之不痛為虛痛者為實可下之舌黃未下者下之黃自去腹滿時減減復如故此為寒當與

溫藥

趺陽脉緊而浮緊則為痛浮則為虛虛則腸鳴緊則堅滿

脉雙弦而遲者必心下堅脉大而緊者陽中有陰也可下之

病腹中滿痛為實當下之

腹滿不減減不足言當下之

病腹滿發熱數十日脉浮而數飲食如故厚朴三物湯主之

腹滿痛厚朴七物湯主之

寸口脉遲而緩遲則為寒緩即為氣氣寒相搏轉絞而痛

寸口脉遲而澀遲為寒澀為無血

夫中寒家喜欠其人清涕出發熱色和者善嚏

中寒其人下利以裏虛也欲嚏不能此人肚中寒一作痛

夫瘦人繞臍痛必有風冷穀氣不行而反下之其氣必衝不衝者心下則痞

寸口脉弦者則脇下不必而痛其人齶齶惡寒也

寸口脉浮而滑頭中痛跌陽脉緩而遲緩則為寒遲則為虛虛寒相搏則欲食溫假令食冷則咽痛

寸口脉微尺中緊而澀緊則為寒微則為虛澀則血不足故知發汗而復下之也緊在中央知寒尚在此本寒氣何為發汗復下之耶

夫脉浮而緊乃弦狀如弓弦按之不移脉數弦者當下其寒脇下偏痛其脉緊弦此寒也以溫藥下之宜大黃附子

寸口脉弦而緊弦則衛氣不行衛氣不行則惡寒緊則不欲食弦緊相搏則為寒疝

跌陽脉浮而遲浮則為風虛遲則為寒疝寒疝繞臍痛若發則白汗出手足厥寒其脉沈弦者大烏頭湯

主之

問曰人病有宿食何以別之師曰寸口脉浮大按之反澀尺中亦微而澀故知有宿食

寸口脉緊如轉索左右無常者有宿食

寸口脉緊即頭痛風寒或腹中有宿食不化

脉滑而數者實也有宿食當下之

下利不欲食者有宿食當下之

大下後六七日不大便煩不解腹滿痛此有燥屎也

所以然者本有宿食故也

宿食在上管當吐之

平五藏積聚脉證第十二

問曰病有積有聚有繫氣繫一作繫下何謂也師曰積者

藏病也終不移聚者腑病也發作有時展轉痛移

可治繫氣者脇下痛按之則愈愈復發為繫氣夫病

已愈不得復發今病復發即為繫氣也

諸積大法脉來細而附骨者乃積也細一作結寸口積在

背中微出寸口積在喉中關上積在臍傍上關上積

在心下微下關積在少腹尺積在氣街脉出在左積

在左脉出在右積在右脉兩出積在中央各以其部

處之

診得肺積脉浮而毛按之辟易脇下氣逆背相引痛

少氣善忘目瞑皮膚寒秋差夏劇主皮中時痛如蝨

緣之狀甚者如針刺時癢其色白

診得心積脉沈而芤上下無常處病背滿悸腹中熱

面赤嗌乾心煩掌中熱甚即唾血主身瘕瘕主血厥
夏差冬劇其色赤

診得脾積脉浮大而長飢則減飽則見臍起與穀爭
減心下累累如桃李起見於外腹滿嘔泄腸鳴四肢
重足脛腫厥不能卧是主肌肉損其色黃

診得肝積脉弦而細兩脇下痛邪走心下足腫寒脇
痛惡久腹男子積疝女子瘕淋身無膏澤喜轉筋爪
甲枯黑春日狄劇其色青

診得腎積脉沈而急苦脊與腰相引痛飢則見飽則
減少腹裏急口乾咽腫傷爛目眈眈骨中寒主髓厥
善忘其色黑

寸口脉沈而橫者脇下及腹中有橫積痛其脉弦腹

中急痛腰背痛相引腹中有寒疝瘕脉弦緊而微細
者瘕也夫寒痺瘕瘕積聚之脉皆弦緊若在心下即
寸弦緊在胃管即關弦緊在臍下即尺弦緊一曰關
脉弦長
有積在臍左
右上也

又脉瘕法左手脉橫瘕在左右手脉橫瘕在右脉頭
大者在上頭小者在下

又法橫脉見左積在右見右積在左偏得洪實而滑
亦為積弦緊亦為積為寒痺為疝痛內有積不見脉
難治見一脉一作相應為易治諸不相應為不治

左手脉大右手脉小上病在左脇下病在左足右手
脉大左手脉小上病在右脇下病在右足
脉弦而伏者腹中有瘕不可轉也必死不治

脉來細而沈時直者身有癰腫若腹中有伏梁
脉來小沈而實者胃中有積聚不下食食即吐

乎驚悸衄吐下血胃滿瘀血脉證第十三

寸口脉動而弱動則為驚弱則為悸

跌陽脉微而浮浮則胃氣虛微則不能食此恐懼之
脉憂迫所作也驚生病者其脉止而復來其人目睛
不轉不能呼氣

寸口脉緊跌陽脉浮胃氣則虛

寸口脉緊寒之實也寒在上臆胃中必滿而噫胃氣
虛者跌陽脉浮少陽脉緊心下必悸何以言之寒水
相搏二氣相爭是以悸

脉得諸經濡弱為亡血

寸口脉弦而大弦則為減大則為芤減則為寒芤則
為虛寒虛相搏此名為革婦人則半產漏下男子則
亡血

亡血家不可攻其表汗出則寒慄而振

問曰病衄連日不止其脉何類師曰脉來輕輕在肌

肉尺中自溢一云尺脉浮目睛暈黃衄必未止暈黃去目

睛慧了知衄今止

師曰從春至夏發衄者太陽從秋至冬發衄者陽明
寸口脉微弱尺脉澀弱則發熱澀為無血其人必厥
微嘔夫厥當眩不眩而反頭痛痛為實下虛土實必衄也
太陽脉大而浮必衄吐血
病人面無血色無寒熱脉沈弦者衄也

衄家不可發其汗汗出必額上促急而緊直視而不能眴不得眠

脈浮弱手按之絕者下血煩欬者必吐血

寸口脈微而弱氣血俱虛男子則吐血女子則下血嘔吐汗出者為可

跌陽脈微而弱春以胃氣為本吐利者為可不者此為有水氣其腹必滿小便則難

病人身熱脈小絕者吐血若下血婦人亡經此為寒脈遲者胃上有寒悸氣喜唾

脈有陰陽跌陽少陰脈皆微其人不吐下必亡血脈沈為在裏榮衛內結胃滿必吐血

男子盛大其脈陰陽微跌陽亦微獨少陰浮大必便

血而失精設言淋者當小便不利

跌陽脈弦必腸痔下血

病人皆滿唇痿舌青口燥其人但欲漱水不欲嚥無

寒熱脈微大來遲腹不滿其人言我滿為有瘀血當

汗出不出內結亦為瘀血病者如熱狀煩滿口乾燥

而渴其脈反無熱此為陰伏是瘀血也當下之

下血先見血後見便此近血也先見便後見血此遠血也

平嘔吐噦下利脈證第十四

嘔而脈弱小便復利身有微熱見厥者難治

跌陽脈浮者胃氣虛寒氣在上憂氣在下二氣並爭但出不入其人即嘔而不得食恐怖而死寬緩即差

夫嘔家有癰膿者不可治嘔膿盡自愈

先嘔却渴者此為欲解先渴却嘔者為水停心下此屬飲家嘔家本渴今反不渴者以心下有支飲也問曰病人脉數數為熱當消穀引食而反吐者何也師曰以發其汗令陽微膈氣虛脉乃數數為客熱不能消穀胃中虛冷故吐也

陽緊陰數其人食已即吐陽浮而數亦為吐

寸緊尺澀其人胃滿不能食而吐吐止者為下之故不能食設言未止者此為胃反故尺為之微澀也寸口脉緊而芤緊則為寒芤則為虛虛寒相搏脉為陰結而遲其人則噎關上脉數其人則吐

脉弦者虛也胃氣無餘朝食暮吐變為胃反寒在於

上醫胃厥下之今脉反弦故名曰虛

跌陽脉微而澀微則下利澀則吐逆穀不得入也

寸口脉微而數微則無氣無氣則榮虛榮虛則血不足血不足則胃中冷跌陽脉浮而澀浮則為虛澀則傷脾脾傷則不磨朝食暮吐暮食朝吐宿穀不化名曰胃反脉緊而澀其病難治

夫吐家脉來形狀女新卧起

病人欲吐者不可下之

嘔吐而病在膈上後思水者解急與之思水者猪苓散主之

臑而腹滿視其前後知何部不利利之即愈

夫六腑氣絕於外者手足寒上氣脚縮五藏氣絕於

內者下利不禁下甚者手足不仁

下利脉沈弦者下重其脉大者為未止脉微弱數者為欲自止雖發熱不死

脉滑按之虛絕者其人必下利

下利有微熱其人渴脉弱者今自愈

下利脉數若微發熱汗自出者自愈設脉復緊為未解

下利寸脉反浮數尺寸自澀其人必清膿血

下利手足厥無脉灸之不温若脉不還反微喘者死

少陰負趺陽者為順也

下利脉數而浮一作渴者今自愈設不差其人必清膿血以有熱故也

下利後脉絕手足厥冷時時脉還手足温者生脉不

還者死

下利脉反弦發熱身汗者自愈

下利氣者當利其小便

下利清穀不可攻其表汗出必脹滿其藏寒者當下之

下利脉沈而遲其人面少赤身有微熱

下利清穀必鬱冒汗出而解其人微厥所以然者其

面戴陽下虛故也

下利腹脹滿身體疼痛先温其裏乃攻其表

下利脉遲而滑者實也利未欲止當下之

下利脉反滑者當有所去下乃愈

下利差至其年月口時復發此為病不盡當復下之

下利而譫語者為有燥屎也宜下之

下利而腹痛滿為寒實當下之

下利腹中堅者當下之

下利後更煩按其心下濡者為虛煩

下利後脈三部皆平按其心下堅者可下之

下利脈浮大者虛也以強下之故也設脈浮革因爾腸鳴當溫之

病者痿黃躁而不渴胃中寒實而下利不止者死

夫風寒下者不可下之下之後心下堅痛脈遲者為寒但當溫之脈沈緊下之亦然脈大浮弦下之當已

平肺痿肺癰欬逆之氣淡飲脈證第十五

問曰熱在上焦者因欬為肺痿肺痿之病從何得之師曰或從汗出或從嘔吐或從消渴小便利數或從

便難數被馱藥下利重亡津液故得之

寸口脈不出而身發汗陽脈早索陰脈不澀三焦踰躄入而不出陰脈不澀身體反冷其內反煩多唾唇燥小便反難此為肺痿傷於津液便如爛瓜亦如豚腦但坐發汗故也

肺痿其人欲欬不得欬欬則出乾沫久久小便不利甚則脈浮弱

肺痿吐涎沫而不欬者其人不渴必遺溺小便數所以然者以上虛不能制下也此為肺中冷必眩多涎唾甘草乾薑湯以溫其藏師曰肺痿欬唾咽燥欲飲水者自愈自張口者短氣也

欬而口中自有津液舌上胎滑此為浮寒非肺痿也

問曰寸口脉數其人欬口中反有濁唾涎沫者何也
師曰此為肺痿之病若口中辟辟燥欬則胃中隱隱
痛脉反滑數此為肺癰

欬唾膿血脉數虛者為肺痿脉數實者為肺癰

問曰病欬逆脉之何以知此為肺癰當有膿血吐之
則死後竟吐膿死其脉何類師曰寸口脉微而數微
則為風數則為熱微則汗出數則惡寒風中於衛呼
氣不入熱過於榮吸而不出風傷皮毛熱傷血脉風
舍於肺其人則欬口乾喘滿咽燥不渴多唾濁沫時
時振寒熱之所過血為凝滯畜結癰膿吐如米粥始
萌可救膿成則死
欬而胃滿振寒脉數咽乾不渴時時出濁唾腥臭久

久吐膿如粳米粥者為肺癰桔梗湯主之

肺癰胃滿脹一身面目浮腫鼻寒清涕出不聞香臭

酸辛欬逆上氣喘鳴迫塞葶藶大棗瀉肺湯主之

寸口脉數跌陽脉緊寒熱相搏故振寒而欬跌陽脉

浮緩胃氣如經此為肺癰

問曰振寒發熱寸口脉滑而數其人飲食起居如故
此為癰腫病醫反不知而以傷寒治之應不愈也何
以知有膿膿之所在何以別知其處師曰假令膿在
胃中者為肺癰其人脉數欬唾有膿血設膿未成其
脉自緊數緊去但數膿為已成也

夫病吐血喘欬上氣其脉數有熱不得卧者死上氣
面浮腫肩息其脉浮大不治又加利尤甚上氣躁而

喘者屬肺脹欲作風水發汗則愈

一云欬而上氣肺脹其脉沈心下有

水氣也要畧十金外臺沈作浮

夫酒客欬者必致吐血此坐極飲過度所致也

欬家脉弦為有水可與十棗湯下之欬而脉浮其人

不欬不食如是四十日乃已十一云三欬而時發熱脉

卒弦者非虛也此為胃中寒實所致也當吐之欬家

其脉弦欲行吐藥當相人強弱而無熱乃可吐之其

脉沈者不可發汗久欬數歲其脉弱者可治實大數

者不可治其脉虛者必苦冒其人本有支飲在胃中

故也治屬飲家

問曰夫飲有四何謂也師曰有淡飲一云有懸飲有

溢飲有支飲問曰四飲何以為異師曰其人素盛今

瘦水走腸間瀝瀝有聲謂之淡飲飲後水流在脇下

欬唾引痛謂之懸飲飲水流行歸於四肢當汗出而

不汗出身體疼重謂之溢飲欬逆倚息短氣不得卧其

形如腫謂之支飲

留飲者脇下痛引缺盆欬轉甚一云輒已

胃中有留飲其人短氣而渴四肢歷節痛其脉沈者

有留飲

夫心下有留飲其人背寒冷大如手

病者脉伏其人欲目利利者反快雖利心下續堅滿

此為留飲欲去故也自遂半夏湯主之

病淡飲者當以温藥和之

心下有淡飲胃脇支滿目眩甘草草一作遂湯主之

病溢飲者當發其汗小青龍湯主之

支飲亦喘而不能卧加短氣其脉平也

膈間支飲其人喘滿心下痞堅面色黧黑其脉沈緊

得之數十日醫吐下之不愈木防已湯主之

心下有支飲其人苦胃眩澤瀉湯主之

嘔家本渴渴者為欲解今反不渴心下有支飲故也

小半夏湯主之

夫有支飲家欬煩胃中痛者不卒死至一百日或一

歲可與十棗湯

膈上之病滿喘欬吐發則寒熱背痛腰疼目泣自出

目泣自出一作目眩其人振振身瞤劇必有伏飲

夫病人飲水多必暴喘滿凡食少飲多心下水停甚

者則悸微者短氣

脉雙弦者寒也皆大下後喜虛脉偏弦者飲也肺飲

不弦但喜喘短氣

病人一臂不隨時復轉移在一臂其脉沈細非風也

必有飲在上臆其脉虛者為微勞榮衛氣不周故也

久久自差一云冬自差

腹滿口苦乾燥此腸間有水氣也防已椒目葶藶大

黃圓主之

假令瘦人臍下悸吐涎沫而癩眩者水也五苓散主之

先渴却嘔為水停心下此屬飲家半夏加茯苓湯主之

水在心心下堅築短氣惡水不欲飲水在肺吐涎沫

欲飲水水在脾少氣身重水在肝脇下支滿噎而痛

水在

水在腎心下悸

平癰腫腸癰金瘡侵淫脉證第十六

脉數身無熱內有癰也一云腹無積聚身射一作熱脉數此人為腸有膿薏苡附子敗醬湯主之十

諸浮數脉應當發熱而反洒淅惡寒若有痛處當發其癰

脉微而遲必發熱弱而數為振寒當發癰腫

脉浮而數身體無熱其形嘿嘿胃中微躁一作胃不

知痛之所在此人當發癰腫

脉滑而數數則為熱滑則為實滑則主榮數則主衛

榮衛相逢則結為癰熱之所過則為膿也

師曰諸癰腫欲知有膿與無膿以手掩腫上熱者為

有膿不熱者為無膿

問曰官羽林婦病醫脉之何以知婦人腸中有膿為

下之則愈師曰寸口脉滑而數滑則為實數則為熱

滑則為榮數則為衛衛數下降榮滑上昇榮衛相干

血為濁敗少腹痞堅小便或澀或時汗出或復惡寒

膿為已成設脉遲緊聚為瘀血血下則愈

腸癰之為病其身體甲錯腹皮一作急按之濡如腫狀

腸癰者少腹腫按之則痛小便數如淋時時發熱自

汗出復惡寒其脉遲緊者膿未成可下之當有血脉

洪數者膿已成不可下也大黃牡丹湯主之

問曰寸口脉微而澀法當亡血若汗出設不汗者云

何答曰若身有瘡被刀器所傷亡血故也

侵淫瘡從口起流向四肢者可治從四肢流來入口

者不可治

脉經卷第九

朝散大夫守光祿卿直秘閣判登聞檢院護軍臣林億等類次

平妊娠分別男女將產諸證第一

平妊娠胎動血分水分吐下腹痛證第二

平產後諸病鬱冒中風發熱煩嘔下利證第三

平帶下絕產無子亡血居經證第四

平鬱冒五崩漏下經閉不利腹中諸病證第五

平咽中如有炙腐喜悲熱入血室腹滿證第六

平陰中寒轉胞陰吹陰生瘡脫下證第七

平婦人病生死證第八

平小兒雜病證第九

平妊娠分別男女將產諸證第一

脉平而虛者乳子法也經云陰搏陽別謂之有子此是血氣和調陽施陰化也診其手少陰脉動甚者妊子也少陰心脉也心主血脉又腎名胞門子戶尺中腎脉也尺中之脉按之不絕法妊娠也三部脉沈浮正等按之無絕者有娠也妊娠初時寸微小呼吸五至三月而尺數也脉滑疾重以手按之散者胎已三月也脉重手按之不散但疾不滑者五月也婦人妊娠四月欲知男女法左疾爲男右疾爲女俱疾爲生二子

又法得太陰脉爲男得太陽脉爲女太陰脉沈太陽脉浮

又法左手沈實爲男右手浮大爲女左右手俱沈實

猥生二男左右手俱浮大猥生二女

又法尺脉左偏大爲男右偏大爲女左右俱大產二

子大者如實狀

又法左右尺俱浮爲產二男不爾則女作男生左右

尺俱沈爲產二女不爾則男作女生也

又法遣妊娠人面南行還復呼之左迴首者是男右

迴首者是女也

又法看上圍時夫從後急呼之左迴首是男右迴首

是女也

又法婦人妊娠其夫左乳房有核是男右乳房有核

是女也

婦人懷娠離經其脉浮設腹痛引腰脊爲今欲生也

但離經者不病也

又法婦人欲生其脉離經夜半覺日中則生也

平妊娠胎動血分水分吐下腹痛證第二

婦人懷胎一月之時足厥陰脉養二月足少陽脉養三月手心主脉養四月手少陽脉養五月足太陰脉養六月足陽明脉養七月手太陰脉養八月手陽明脉養九月足少陰脉養十月足太陽脉養諸陰陽各養三十日活見手太陽少陰不養者下主月水上為乳汁活見養母懷娠者不可灸刺其經必墮胎婦人懷娠三月而渴其脉反遲者欲為水分復腹痛者必墮胎

脉浮汗出者必閉其脉數者必發癰膿五月六月脉數者必向壞脉緊者必胞漏脉遲者必腹滿而喘脉浮者必水壞為腫

問曰有一婦人年二十所其脉浮數發熱嘔欬持下利不欲食脉復浮經水絕何也師曰法當有娠何以故此虛家法當微弱而反浮數此為戴陽陰陽和合法當有娠到立秋熱當自去何以知然數則為熱熱者是火火是木之子死於未未為六月位土王火休廢陰氣生秋節氣至火氣當罷熱自除去其病即愈師曰乳後三月有所見後三月來脉無所見此便是軀有兒者護之恐病利也何以故懷妊陽氣內養乳中虛冷故令兒利

婦人懷娠六月七月脉弦發熱其胎踰腹腹痛惡寒

寒者小腹如扇之狀所以然者子藏開故也當以附子湯溫其藏

婦人妊娠七月脈實大牢強者生沈細者死

婦人妊娠八月脈實大牢強弦緊者生沈細者死

婦人懷軀六月七月暴下斗餘水其胎必倚而墮此非時孤漿預下故也

師曰寸口脈洪而濇洪則為氣濇則為血氣動丹田

其形即溫濇在於下胎冷若冰陽氣胎活陰氣必終

欲別陰陽其下必彊假令陽終畜然若杯

問曰婦人妊娠病師脈之何以知此婦人雙胎其一

獨死其一獨生而為下其死者其病即愈然後音免

軀其脈何類何以別之

師曰寸口脈衛氣平調榮氣緩舒陽施陰化精盛有

餘陰陽俱盛故成雙軀今少陰微緊血即濁凝經養

不周胎則偏天少腹冷滿膝臄疼痛腰重起難此為

血理若不早去害母失胎

師曰婦人有胎腹痛其人不安若胎病不長欲知生

死令人摸之如覆杯者則男如打頭參差起者女也

冷在何面冷者為死溫者為生

師曰婦人有漏下者有中後因續下血都不絕者

有妊娠下血者假令妊娠腹中痛為胞漏三云膠艾湯

主之

婦人妊娠經斷三月而得漏下下血四十日不止胎

欲動在於臍上此而妊娠六月動者前三月經水利

時胎也下血者後斷三月衄也所以下血不止者其
癥不去故也當下其癥宜桂枝茯苓圓

問曰婦人病經水斷一二月而反經來今脉反微澀
何也師曰此前月中若當下利故令妨經利止月經
當自下此非軀也

婦人經自斷而有軀其脉反弦恐其後必大下不成
軀也

婦人懷軀七月而不可知時時衄血而轉筋者此為
軀也衄時嚏而動者非軀也

脉來近去遠故曰反以為有軀而反斷此為有陽無
陰故也

婦人經月下但為微少師脉之反言有軀其後審然

其脉何類何以別之師曰寸口脉陰陽俱平榮衛調
和按之滑浮之則輕陽明少陰各如經法身反洒淅
不欲食飲頭痛心亂嘔噦欲吐呼則微數吸則不驚
陽多氣溢陰滑氣盛滑則多實六經養成所以月見
陰見陽精汁凝胞散散者損墮設復陽盛雙姪二胎
今陽不足故令激經也

婦人姪娠小便難飲如故當歸貝母苦參圓主之

婦人姪娠有水氣身重小便不利洒洒惡寒起即頭

眩葵子茯苓散主之

婦人姪娠宜服當歸散即易產無疾苦

師曰有一婦人來診一作脉自道經斷不來師言一月為

衄二月為血三月為居經是定作軀也或為血積譬

如雞乳子熱者為祿寒者多濁且當須後月復來經
當入月幾日來假令以七日所來因言且須後月十
日所來相間設其主復來者因脉之脉反沈而瀆因
問曾經半生若漏下亡血者定為有軀其人言實有
是宜當護之今經微弱恐復不安設言當奈何當為
合藥治之

師曰有一婦人來診自道經斷即去師曰一月血為
閉二月若有若無三月為血積譬如雞伏子中寒即
濁中熱即祿欲令胎壽當治其母俠寒懷子命則不
壽也譬如雞伏子試取雞一毛拔去覆子不遍中寒
者濁今夫人有軀少腹寒手掌反逆奈何得有軀婦
人因言當奈何師曰當與溫經湯設與夫家俱來者

有軀與父母家俱來者當言寒多久不作軀

師曰有一婦人來診因言陰陽俱和調陽氣長陰氣
短但出不入去近來遠故曰反以為有軀偏反血斷
斷來幾日假令審實者因言急當治恐經復下設令
宮中人若寡婦無夫曾夜夢寐交通邪氣或懷久作
癥痕急當治下服二湯設復不愈因言髮湯當下
胎而反不下此何等意邪可使且將視赤烏一作赤馬
師曰若宮里張氏不差復來相問臣篋等詳此文理
脫誤不屬無本可

按以示闕疑
錄皆倣此

師曰脉婦人得平脉陰脉小弱其人渴不能食無寒
熱名為軀桂枝主之法六十日當有娠設有醫治逆
者却一月加吐下者則絕之方在傷寒中

婦人脈平而虛者乳子法也平而微者實奄續法也而反微瀯其人不亡血下利而反甚其脈虛但坐乳大兒及乳小兒此自其常不能令甚虛竭病與亡血虛等必眩冒而短氣也

師曰有一婦人好裝衣來診而得脈瀯因問曾乳子下利乃當得此脈耳曾半生漏下者可設不者經斷三月六月設乳子漏下可為奄續斷小兒勿乳須利止復來相問脈之

師曰寸口脈微遲尺微於寸寸遲為寒在上膈但當吐耳今尺反虛復為強下之如此發胃滿而痛者必吐血少腹痛腰脊痛者必下血師曰寸口脈微而弱氣血俱虛若下血嘔吐汗出者可不者跌陽脈微而

弱春以胃氣為本吐利者可不者此為水氣其腹必滿小便則難

婦人常嘔吐而胃反若常喘一作多其經又斷設來者必少

師曰有一婦人年六十所經水常自下設久得病利少腹堅滿者為難治

師曰有一婦人來診言經水少不如前者何也師曰曾更下利若汗出小便利者可何以故師曰亡其津液故令經水少設經下反多於前者當所苦困當言恐大便難身無復汗也

師曰寸口脈沈而遲沈則為水遲則為寒寒水相搏跌陽脈伏水穀不化脾氣衰則發為溇胃氣衰則身體

腫少陽脉卑少陰脉細男子則小便不利婦人則經水不通經為血血不利則為水名曰血分一作水分師曰寸口脉沈而數數則為出沈則為入出則為陽實入則為陰結跌陽脉微而弦微則無胃氣弦則不得息少陰脉沈而滑沈則為在裏滑則為實沈滑相搏血結胞門其藏不瀉經絡不通名曰血分

問曰病有血分何謂也師曰經水前斷後病水名曰血分此病為難治

問曰病有水分何謂也師曰先病水後經水斷名曰水分此病易治何以故去水其經自當下

脉濡而弱弱反在關濡反在顛遲在上緊在下遲則為寒名曰渾陽濁則濕名曰霧緊則陰氣慄脉反濡弱濡則中濕弱則中寒寒濕相持名曰痺腰脊骨節苦煩肌為不仁此當為痺而反懷軀遲歸經體重以下脚為附腫按之沒指腰冷不仁此為水懷喘則倚息小便不通緊脉為嘔血氣無餘此為水分榮衛垂亡此為非軀

平產後諸病鬱冒中風發熱煩嘔下利證第三

問曰新產婦人有三病一者病瘕亦作瘕二者病鬱冒

三者大便難何謂也師曰新產亡血虛多汗出喜中風故令病瘕何故鬱冒師曰亡血復汗寒多故令鬱冒何故大便難師曰亡津液胃燥故大便難產婦鬱冒其脉微弱嘔不能食大便反堅但頭汗出所以然者血虛而厥厥而必冒冒家欲解必大汗出以血虛

下厥孤陽上出故但頭汗出所以生婦喜汗出者亡陰血虛陽氣獨盛故當汗出陰陽乃復所以便堅者嘔不能食也小柴胡湯主之病解能食七八日而更發熱者此為胃熱氣實承氣湯主之方在傷寒中

婦人產後中風發熱面正赤喘而頭痛竹葉湯主之

婦人產後腹中疝痛可與當歸羊肉湯

師曰產婦腹痛煩滿不得卧法當枳實藥散主之假令不愈者此為腹中有乾血著臍下與下瘀血湯

婦人產後七八日無太陽證少腹堅痛此惡露不盡不大便四五日跌陽脉微實再倍其人發熱日晡所煩躁者不能食譫語利之則愈宜承氣湯以熱在裏結在膀胱也方在傷寒中

婦人產中虛煩亂嘔逆安中養氣竹皮大圓主之

婦人熱利重下新產虛極白頭翁加甘草湯主之針

方又加同膠

平帶下絕產無子亡血居經證第四

師曰婦人帶下六極之病脉浮則為腸鳴腹滿緊則為腹中痛數則為陰中癢痛則生瘡弦則陰疼掣痛師曰帶下有三門一曰胞門二曰龍門三曰玉門已產屬胞門未產屬龍門未嫁女屬玉門

問曰未出門女有三病何謂也師曰一病者經水初

下陰中熱或有當風或有扇者二病者或有以寒水洗之三病者或見丹下驚怖得病屬帶下

師曰婦人帶下九實中事假令得鼠乳之病劇易當劇有期當庚辛為期餘皆倣此

問曰有一婦人年五十所病但苦背痛時時腹中痛少食多厭喜臌脹其脉陽微關尺小緊形脉不相應願知所說師曰當問病者飲食何如假令病者言我不欲飲食聞穀氣臭者病為在上臆假令病者言我少多為欲食不食亦可病為在中臆假令病者言我自飲食如故病為在下臆為病屬帶下當以帶下治之婦人帶下經水不利少腹滿痛經一月再見土瓜根散主之

婦人帶下脉浮惡寒漏下者不治

問曰有一婦人將一女子年十五所來診言女年十四時經水自下今經反斷其母言恐怖師曰言此女為是夫人親女非耶若親者當相為說之婦人因荅曰自是女爾師曰所以問者無他夫人年十四時亦以經水下所以斷此為避年勿怪後當自下

婦人少腹冷惡寒久年少者得之此為無子年大者得之絕產

師曰脉微弱而澀年少得此為無子中年得此為絕產師曰少陰脉浮而緊緊則疝瘕腹中痛半產而墮傷浮則亡血絕產惡寒

師曰肥人脉細胞有寒故令少子其色黃者胃上有寒

婦人少腹硯音磊切轉痛而復自解發作無常經

反斷膀胱中結堅急痛下引陰中氣衝者久必兩脇拘急

問曰婦人年五十所病下利數十日不止暮則發熱少腹裏急痛腹滿手掌熱唇口乾燥何也師曰此病

屬帶下何以故曾經半產瘀血在少腹中不去何以知之其證唇口乾燥故知之當與溫經湯

問曰婦人病下利而經水反斷者何也師曰但當止利經自當下勿恠所以利不止而血斷者但下利亡

津液故經斷利止津液復經當自下婦人血下咽乾而不渴其經必斷此榮不足本自有

微寒故不引飲渴而引飲者津液得通榮衛自和其表裏俱虛故令鬱冒也

問曰婦人病如癩疾鬱冒一日二十餘發師脉之反言帶下皆如師言其脉何類何以別之師曰寸口脉

濡而緊濡則陽氣微緊則榮中寒陽微衛氣虛血竭凝寒陰陽不和邪氣舍於榮衛疾一作候起年少時經

水來以合房室移時過度精感命門開經下血虛百脉皆張中極感陽動微風激成寒因虛舍榮衛冷積

於丹田發動上衝奔在胃隔津液掩口入涎唾涌溢出眩冒狀如厥氣衝髀裏熱粗醫名為癩灸之因大劇

問曰婦人病苦氣上衝胃眩冒吐涎沫髀裏氣衝熱師脉之不名帶下其脉何類何以別之師曰寸口脉

沈而微沈則衛氣伏微則榮氣絕陽伏則為疹陰絕

則亡血病當小便不利津液閉塞今反小便通微汗
出沈變爲寒欬逆嘔沫其肺成痿津液竭少亡血損
經絡因寒爲血厥手足苦痺氣從丹田起上至胃脇
沈寒怫鬱於上胃中窒塞氣歷陽部面翕如醉形體
似肥此乃浮虛醫反下之長針復重虛榮衛久發眩
冒故知爲血厥也

問曰五崩何等類師曰白崩者形如涕赤崩者形如
絳津黃崩者形如爛瓜青崩者形如藍色黑崩者形
如衄血也

師曰有一婦人來脉反得微瀼法當吐若下利而言
不因言夫人年幾何夫人年七十七四十九經水當斷
反至今不止以故致此虛也

經必復下

師曰寸口脉微而瀼微則衛氣不足瀼則血氣無餘
衛不足其息短其形燥血不足其形逆榮衛俱虛言
語謬誤跌陽脉浮而瀼瀼則胃氣虛虛則短氣咽燥
而口苦胃氣瀼則夫液少陰脉微而遲微則無精遲
則陰中寒瀼則血不來此爲居經三月一來
師曰脉微血氣俱虛年少者亡血也乳子下利爲可
不者此爲居經三月一來

問曰婦人妊娠三月師脉之言此婦人非軀今月經
當下其脉何類何以別之師曰寸口脉衛浮而大榮
反而弱浮大則氣強反弱則少血孤陽獨呼陰不能
吸二氣不停衛降榮竭陰爲積寒陽爲聚熱陽盛不

潤經絡不足陰虛陽往實作故令少血時發洒淅咽燥汗出或溲稠數多唾涎沫此令重虛津液漏泄故知非軀畜煩滿血月稟一經三月一來陰盛則瀉名曰居經

問曰婦人年五十所一朝而清血二三日不止何以治之師曰此婦人前絕生經水不下今反清血此為居經不須治當自止經水下常五日止者五日愈婦人月經一月再來者經來其脉欲自如常而反微不利不汗出者其經二月必來

平鬱冒五崩漏下經閉不利腹中諸病證第五
問曰婦人有經水適下而發其汗則鬱冒不知人何也師曰經水下故為裏虛而發其汗為表復虛此為

寸口脉弦而大弦則為減大則為芤減則為寒芤則為虛寒虛相搏脉則為革婦人則半產漏下旋復花湯主之

婦人陷經漏下黑不解膠薑湯主之

婦人經水不利抵當湯主之在傷寒中

婦人經水閉不利藏堅僻不止中有乾血下白物礬石圓主之

婦人腹中諸疾痛當歸芍藥散主之一云治懷妊腹中疼

婦人腹中痛小建中湯主之方在傷寒中二云腹中痛小便利理中湯主之

平咽中如有炙腐喜悲熱入血室腹滿證第六

婦人咽中如有炙腐狀半夏厚朴湯主之

婦人藏燥喜悲傷欲哭象如神靈所作數欠甘草小

麥湯主之

婦人中風發熱惡寒經水適來得之七八日熱除脉遲身涼胃脇下滿如結胃狀其人譫語此為熱入血室當刺期門隨其虛實而取之

婦人中風七八日續有寒熱發作有時經水適斷者此為熱入血室其血必結故使如瘧狀發作有時小柴胡湯主之方在傷寒中

婦人傷寒發熱經水適來晝日了了暮則譫語如見鬼狀此為熱入血室無犯胃氣若上二焦必當自愈疑陽明病下血而譫語此為熱入血室但頭汗出者當刺期門隨其實而瀉之澱然汗出者則愈

婦人少腹滿如乾乾狀要略云小便微難而不湯生

後疑者此為水與血并結在血室大黃甘遂湯主之

平陰中寒轉胞陰吹陰生瘡脫下證第七

婦人陰寒温中坐藥蛇床子散主之

婦人著坐藥強下其經目眊為痛足跟難以踐地心中狀如懸

問曰有一婦人病飲食如故煩熱不得卧而反倚息者何也師曰得病轉胞不得溺也何以故師曰此人故肌盛頭舉身滿今反羸瘦頭舉中空感一作胞系了戾故致此病但利小便則愈宜服腎氣圓以中有茯苓故也方在虛勞中

師曰脉得浮緊法當身軀疼痛設不痛者當射云何因當射言若腸中痛腹中鳴欬者因失便婦人得此

脈者法當陰吹

師曰寸口脈浮而弱浮則為虛弱則無血浮則短氣弱則有熱而自汗出跌陽脈浮而濇浮則氣滿濇則有寒喜噫吞酸其氣而下少腹則寒少陰脈弱而微微則少血弱則生風微弱相搏陰中惡寒胃氣下泄吹而正喧

師曰胃氣下泄吹而正喧此穀氣之實也膏駁導之

少陰脈滑而數者陰中則生瘡

少陰脈數則氣淋陰中生瘡

婦人陰中蝕瘡爛狼牙湯洗之

婦人臧腫如瓜陰中疼引臍痛者杏仁湯主之

少陰脈弦者白腸必挺核

少陰脈浮而動浮則為虛動則為痛婦人則脫一

平婦人病生死證第八

診婦人漏血下赤白日下血數升脈急疾者死遲者生

診婦人漏下赤白不止脈小虛滑者生大緊實數者死

診婦人新生乳子脈沈小滑者生實大堅弦急者死

診婦人疝瘕積聚脈弦急者生虛弱小者死

診婦人新生乳子因得熱病其脈懸小四肢溫者生

寒清者死

診婦人生產因中風傷寒熱病喘鳴而肩息脈實大

浮緩者生小急者死

診婦人生產之後寸口脈焱疾不調者死沈微附骨

不絕者生

金瘡在陰處出血不絕陰脈不能至陽者死接陽而復出者生

平小兒雜病證第九

小兒脈呼吸八至者平九至者傷十至者困

診小兒脈法多雀鬪要以三部脈為主若緊爲風癩沈者乳不消弦急者客忤氣

小兒是其日數應變蒸之時身熱而脈亂汗不出不欲食食輒吐哕者脈亂無苦也

小兒脈沈而數者骨間有熱欲以腹按冷清也

小兒大便赤青辨飧洩脈小手足寒難已脈小手足溫易已

小兒病困汗出如珠著身不流者死

小兒病其頭毛皆上逆者必死耳間青脈起者瘳

小兒病而凶陷入其口唇乾目皮反口中氣出冷足

與頭相抵卧不舉身手足四肢垂其卧正直如得縛其掌中冷皆死至十日不可復治之

明新安

吳勉學翻刻宋板

脈經卷第九

脉經卷第十 手檢圖三十一部

朝散大夫守光祿卿直祕閣判登聞檢院上護軍臣林億等類次

經言肺者人之五藏華蓋也上以應天解理萬物主
行精氣法五行四時知五味寸口之中陰陽交會中
有五部前後左右各有所主上下中央分爲九道浮
沈結散知邪所在其道奈何歧伯曰脉大而弱者氣
實血虛也脉大而長者病在下候浮直上下交通者
陽脉也堅在腎急在肝實在肺前如外者是太陽也
中央如外者是陽明也後如外者是少陽也中央直
前者手少陰也中央直中者手心主也中央直後者
手太陰也前如內者是厥陰也中央如內者是太陰
也後如內者是少陰也前部左右彈者陽蹻也中部

左右彈者帶脉也後部左右彈者陰蹻也從少陽之厥陰者陰維也從少陰之太陽者陽維也來大時小者陰絡也來小時大者陽絡也

前如外者足太陽也動苦頭項腰痛浮為風濇為寒熱緊為宿食

前如外者足太陽也動苦目眩頭頸項腰背強痛也男子陰下濕女子月水不利少腹痛引命門陰中痛子藏閉浮為風濇為寒血滑為勞熱緊為宿食鍼入九分却至六分

中央如外者足陽明也動苦頭痛面赤微滑苦大便不利腸鳴不能食足脛痺

中央如外者足陽明也動苦頭痛面赤熱浮微滑苦

大便不利喜氣滿滑者為飲濇為嗜時腸鳴不能食足脛痺鍼入九分却至六分

後如外者足少陽也動苦腰背脘股肢節痛

後如外者足少陽也浮為氣濇濇為風血急為轉筋絃為勞鍼入九分却至六分

右足三陽脉

前如內者足厥陰也動苦少腹痛月經不利子藏閉前如內者足厥陰也動苦少腹痛與腰相連大便不利小便難莖中痛女子月水不利陰中寒子門壅絕內少腹急男子疝氣兩丸上入淋也鍼入六分却至三分

中央如內者足太陰也動苦胃中痛食不下欬唾有

血足脛寒少氣身重從腰上狀如居水中

中央如內者足太陰也動苦腹滿上管有寒食不下
病以飲食得之沈瀆者苦身重四肢不動食不化煩
滿不能卧足脛痛苦寒時欬血泄利黃鍼入六分却
至三分

後如內者足少陰也動苦少腹痛與心相引背痛淋
從高墮下傷於內小便血

後如內者足少陰也動苦小腹痛與心相引背痛淋
從高墮下傷於尻內便血裏急月水來上搶心脅脅
滿拘急股裏急也鍼入六分却至三分

右足三陰脉

前部左右彈者陽蹻也動苦腰背痛微瀆為風癩取

陽蹻

前部左右彈者陽蹻也動苦腰痛癩惡風偏枯僵
仆羊鳴痛痺皮膚身體強一作淫痺直取陽蹻在外踝
上三寸直絕骨是

中部左右彈者帶脉也動苦少腹痛引命門女子月
水不來絕繼復下止陰辟寒令人無子男子苦少腹
拘急或失精也

後部左右彈者陰蹻也動苦癩癩寒熱皮膚強一作淫痺
後部左右彈者陰蹻也動苦少腹痛裏急腰及髓窵
下相連陰中痛男子陰疝女子漏下不止

右陽蹻陰蹻帶脉

中央直前者手少陰也動苦心痛微堅腹脇急實堅

承堅

者為感忤純虛者為下利腸鳴滑者為有娠女子陰
中癢痛痛出玉門上一分前

中央直中者手心主也動苦心痛面赤食苦咽多喜
怒微浮者苦悲傷恍惚不樂也瀆為心下寒沈為恐
怖如人捕之狀也時寒熱有血氣

中央直後者手太陰也動苦欬逆氣不得息浮為內
風緊瀆者骨中有積熱時欬血也有沈熱

右手三陰脉

從少陰斜至太陽是陽維也動苦肌肉痺癢

從少陰斜至大陽是陽維也動苦顛僵仆年鳴手足
相引甚者天音不能言癩疾直取客主人兩陽維脉
在外踝絕骨下二寸

從少陽斜至厥陰是陰維也動苦癩癰僵仆羊鳴

從少陽斜至厥陰是陰維也動苦僵仆失音肌肉淫
癢痺汗出惡風

脉來暫大暫小是陰絡也一作結動苦肉痺應時自發身
洗洗也

脉來暫小暫大者是陽絡也一作結動苦皮膚痛下部不
仁汗出而寒也

肺脉之來也如循榆葉曰平如風吹毛曰病狀如連
珠者死期丙丁日禺中日中

心脉之來也如反筭莞大曰平如連珠曰病前曲後
居如帶鉤者死期壬癸日人定夜半

肝脉之來也搏而弱曰平如張新弓絃曰病如雞踐

地者死期庚辛日晡時日入

脾脈之來也阿阿如緩曰平來如雞舉足曰病如鳥之啄如水之漏者死期甲乙日平旦日出

賢脈之來也微細以長曰平來如彈石曰病去如解索者死期戊巳日食時日昃黃昏雞鳴

寸口中脈躁竟尺關中無脈應陽于陰也動苦腰背腹痛陰中若傷足寒刺足太陽少陰直絕骨入九分

灸大陰五壯

尺中脈堅實竟尺寸口無脈應陰于陽也動苦兩脛腰重少腹痛癩疾刺足太陰踝上三寸鍼入五分又

灸太陽陽蹻在足外踝上三寸直絕骨是也

寸口脈緊直至魚際下小按之如持維干一作雞毛狀其

病腸鳴足痺痛酸腹滿不能舍得之寒濕刺陽維在

外踝上三寸間也入五分此脈出魚一作際

寸口脈沈著骨反仰其手乃得之此腎脈也動苦少

腹痛腰體酸癩疾刺腎俞入七分又刺陰維入五分

初持寸口中脈如細堅狀久按之大而深動苦心下

有寒腎脅苦痛陰中痛不欲近丈夫也此陰逆刺期

門入六分又刺腎俞入五分可灸胃管七壯

初持寸口中脈如躁狀洪大久按之細而牢堅動苦

腰腹相引痛以下至足脘重也不能食刺腎俞入四

分至五分亦可灸胃管七壯

尺寸俱沈但有關上脈苦寒心下痛

尺寸俱沈關上無有者苦心下喘

尺寸俱數有熱俱遲有寒

尺寸俱微厥血氣不足其人少

尺寸俱濡弱發熱惡寒汗出足逆一云內溫熱手

寸口沈胷中痛引背短氣

關上沈心痛上吞酸

尺中沈引背痛

寸口伏胷中有逆氣

關上伏有水氣泄瀉

尺中伏水穀不消

寸口絃胷中拘急一斷心下偏留

關上絃胷中有寒心下拘急

尺中絃少腹臍下拘急

寸口緊頭痛逆氣

關上緊心下痛

尺中緊臍下少腹痛

寸口濇無陽少氣

關上濇無血厥冷

尺中濇無陰厥冷

寸口微無陽外寒

關上微中實一作胃虛能食故裏急二作無胃氣

尺中微無陰厥冷腹中拘急

寸口滑胷滿逆

關上滑中實逆

尺中滑下利少氣

寸口數即吐

關上數胃中有熱

尺中數惡寒小便赤黃

寸口實即生熱虛即生寒

關上實即痛虛即脹滿

尺中實即小便難少腹牢痛虛即閉澀

寸口乾吐血微乾衄血

關上乾胃中虛

尺中乾下血微乾小便血

寸口浮其人中風發熱頭痛

關上浮腹痛心下滿

尺中浮小便難

寸口遲上焦有寒

關上遲弱無胃氣有熱

尺中遲下焦有寒背痛

寸口濡陽弱自汗出

關上濡下重

尺中濡少血發熱惡寒

寸弱陽氣少

少關元關

尺弱少血

明

新安

吳勉學翻刻宋板

