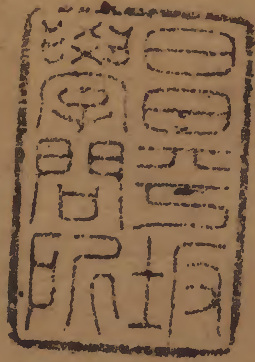


石倉十二代詩選

百十一



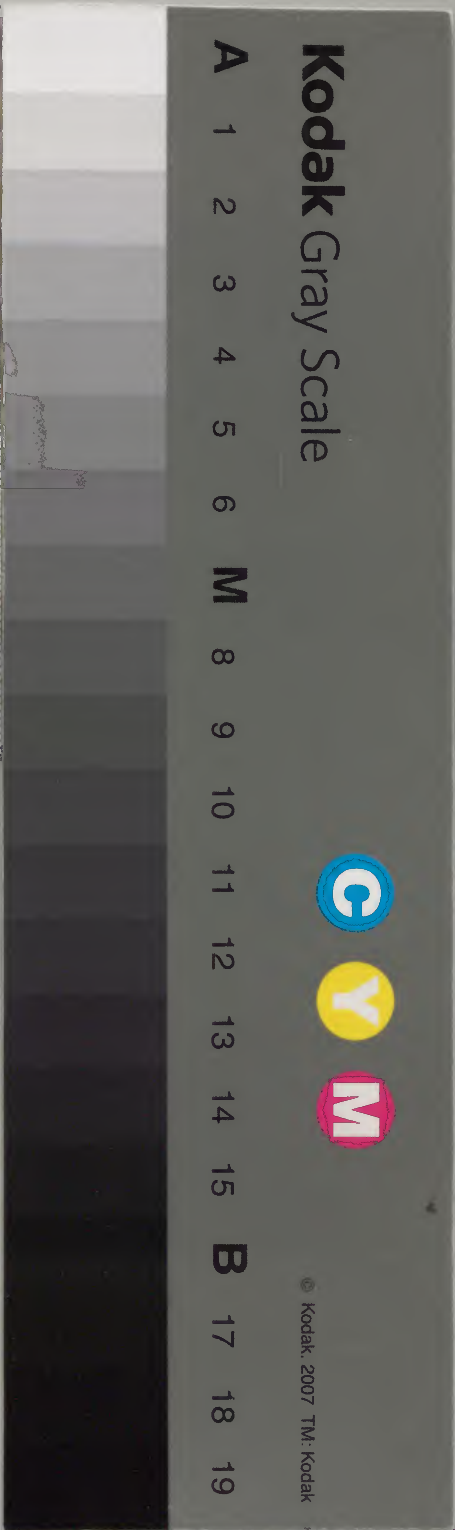
漢書門			
三	七	四	五
九	七	函	號
一	四	二	冊

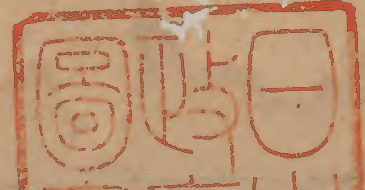
內閣文庫			
三	七	四	五
九	七	函	號
一	四	二	冊
六	冊	架	類

內閣文庫			
番號	漢	3745	
冊數	142	(112)	
函號	319	25	

明次集四十三之六

百十





石倉十二代詩選

明次集卷四十三

泉山集

大明

閩縣林 瀚著

後學曹學全閱

分得海字送大司徒鄭公還仙遊

庫

木葉鼓霜風寒聲秋幾倍故人忽南歸握手情

何藹珍重拜殊恩桑梓增光彩南度分水關鄉

音老無收八面壺公山青青久相待月明遠馳

思離愁浩於海

應制春日

詩選

明次集卷四十三

羊

東風扇微和旭日舒以遲乾坤滿春意萬象何  
熙熙盛德爰在木韶光良可怡輕煙含草色好  
鳥鳴花枝底事縈我心農功須及時百穀播原  
野雨暘無愆期四海樂有年載誦豳風詩

送春閏三月內閣賦

今年春多三十日送春也覺春歸疾臨風欲賦  
送春詩花事闌珊愁閣筆東皇別我去難留夕  
陽冉冉心悠悠綠楊枝上鶯聲老芳草渡頭香  
雨收撫茲不覺傷懷抱孤雲夢繞閩南道高堂

添却鏡中霜安得春光鎮長好回看九陌遊  
兒錦鞍白馬輕羅衣少年只謂長如此不問春  
歸春不歸

送游令之江夏

玉階曉漏辭 明主郎星一點光如許鳧鳥南  
飛鄂渚雲蘭舟夜泊湘江雨清時製錦掄奇才  
須令百里淳風回鳳皇山上試登覽桃李盡向  
春陽開嘉政無慙古三異魯恭千載稱循吏

秋鴻內閣賦

歷代詩選 卷之二  
秋風起兮寒露瀼碧雲影裏羣翱翔明月何處  
來瀟湘滄江萬里天茫茫一聲叫落蘆花霜南  
去河關道路長遊子思親遙一方淚痕爲爾沾  
衣裳誰將錦瑟彈清商回翔欲下寒汀旁漸干  
磐陸儀羽良肯隨燕雀紛飛揚澤國秋深菰米  
香何須更度衡山陽水碧沙明網不張漫驚漁  
父宵鳴榔鴻兮鴻兮動有常凡鳥安敢相頡頏  
知時去就能自量往來不爲傳書忙天北天南  
俱故鄉

秋塘瑞鳥圖應制

蓮塘雨過秋如洗數尺澄波清徹底兩兩珍禽  
何處來飛入塘中弄煙水相呼相喚良有情莫  
遣漁翁鳴榔驚翠蓋蓮莖霜後老黃蘆幾葉風  
中聲白鸞瑞應元同匹凡鳥不敢同遊息晚來  
金立晴沙頭占斷滄波秋一碧爭如五采雙鳳  
皇梧桐曉日丹山陽安得天風扶羽翼直向霄  
漢聯翱翔似此珍禽世稀見虞人未許藏機變  
商家至治弘萬年羅網今看解三面

泉石脩篁圖

碧雲數畝湘江曲誰種江千萬枝玉枝枝散影  
落晴波波光掩映林光綠有時颯颯來清風不  
比金谷飄春紅翠鳳辭巢鳴舜日蒼蚪捲霧騰  
遙空巖巖巨石苔花紫砥柱中流儼如許障斷  
紅塵半點無六月坐來不知暑遠峰天際青螺  
浮蔣逕嶰谷輕煙收山中定有脫俗者可似當  
年王子猷子猷一去今千載此君清致依然在  
冰霜萬壑歲寒時勁節虚心終不改

送彭春官歸田

門地人爭羨才華世罕儔麟經恢舊業虎榜掛  
時流筆陣驚風雨文光射斗牛儀曹聲價重魏  
國寵恩優

禮樂應容典英賢次第收庄時長策建爲國寸  
心憂伯仲登臺閣晨昏侍冕旒正期同弼亮何  
事獨歸休

撫景勞清夢思鄉訝白頭年華空外鳥世事水  
中漚拂袖行應早揚帆去莫畱月明南浦夜雲

淡故山秋

黃菊陶潛宅滄波范蠡舟  
煙霞多散誕泉石足  
夷猶步引松間鶴機忘  
海上鷗朝紳嗟契濶野  
老喜追遊

白玉盃浮蟻青藜杖策鳩  
棋彈花塢靜卷展竹  
窗幽盡日閒如許平生願已酬  
山中無限樂物  
外更何求

題東筦梁文煥栢庭卷

爲愛庭前栢蒼雲  
日日橫影分淇竹翠香訝澤

蕭清不改冰霜操  
堪怡丘壑情東園桃與李  
首幾枯榮

賜扇

鐘鼓初朝罷  
虞廷賜扇回  
裁雲向霄漢  
握月下蓬萊  
一掃炎氛淨  
頻招爽氣來  
皇風自清穆  
何用蔭庭槐

小山秋霽應制

雨後山光碧  
何人一洗來  
水簾秋氣爽  
石洞曉雲開  
幽徑通西掖  
虛亭倚上台  
憑高瞻望處  
紫

塞絕氛埃

送舒廷音分教桐鄉

京國理行裝青瑣古錦囊儒官辭桂闕文旆指  
桐鄉山色逢秋瘦江聲帶雨涼門墻人似玉次  
第折天香

圃中新井

翰苑看新甃寒泉同一泓影涵銀漢潔色借玉  
堂清潤物施餘澤烹茶解宿醒轆轤風外急時  
雜讀書聲

寄題建安楊治中恒叔陶園

夢入陶園遊歸來堂上坐怡顏庭少定寄傲窗  
徐過花外黃鳥聲松間素琴和盤桓稱我居回  
首紅塵那

進賢女子許嫁而夫忘守志而終詩以輓  
之

結褵將遂百年歡誰謂仙郎骨竟寒翠羽未聯  
釵上鳳黃塵深掩鏡中鸞閒庭夜月空簾箔古  
鏡寒泉照井幹地下相逢應識面從教和淚剖

心看

送仕繹張兄復任河間

故人重別帝王州正值荷花五月秋  
一棹晴山江上路半窗涼月竹邊樓  
君從瀛海鳴孫復誰念新豐客馬周  
聞說禹門春信近杏壇回首是龍頭

送陳汝璋州博之蘄庠

携書載鐸出長安還是儒林舊日官  
潞水帆開燕樹遠蘄陽雲淨楚天寬  
秋波冷浸瑠璃簾曉

日光凝苜蓿盤講罷杏壇無一事  
鳳皇山色醉中看

禁中聞鶯

金衣公子愛芳辰出谷飛來戀紫宸  
幾度喚回東閣曉數聲啼破上林春  
煙深宮樹秦簫緩風起龍樓郢調新  
別有高梧丹鳳語却嫌嬌舌混韶鈞

應制薊門煙樹

千章嘉樹薊門東樹色蒼茫接遠空  
幾抹淡煙



春杏藹一林佳氣曉  
蒼葱樓臺隱映青山外  
車馬依稀紫陌中  
啼鳥飛來如有意  
綠陰深處語東風

送郭文舉河源教諭

袍笏榮沾 聖主恩  
綠槐成市送王孫  
較多行李書千卷  
何限離情酒一樽  
帆掛薰風移潞渚  
城臨秋水抵河源  
鐸聲振處天荒破  
桃李花開春滿門

秋日感興

獨倚斜陽思不禁  
滿林風葉共蕭森  
詩懷逢人遣宦况  
閒來對菊吟  
紫塞天寒霜信早  
碧江雲冷雁聲沈  
西風莫向窗前過  
吹動庭闈故國心

題山水圖用董尚矩侍讀韻

窮通世事坐談閒  
自古龍鱗不易攀  
碧澗有聲塵慮淨  
白雲無恙我心閒  
琴牀晝拂松邊石  
詩景春搜雨後山  
絕少輪蹄逢此地  
故人霄漢幾時還

三江舟中與陳德衡酌別方起首兩句未  
及成章而潮生解纜歸矣後足首寄之  
一棹三江候早潮方山誰道玉人遙烹雞載酒  
情何限倚馬成詩思欲飄白雁聲寒天際雨丹  
楓影落渡頭橋懸知此別相思地春到梅枝雪  
未消

子陵釣臺

富春山下客舟過爲挹清風感慨多龍袞故人  
天上夢羊裘漁父水邊歌一磯煙月還如舊五  
夜星辰竟若何緬想流芳千載事桐江不似渭  
江波

清明謁 陵次吳原博見懷韻

東風忽似朔風吹頓覺歸心馬首馳萬壑松聲  
寒欲裂四郊花氣暗相隨更無青白塵中眼誰  
有敲推月下詩知子雅懷何處寫竹枝頻掃夜  
窗時

寄姑蘇蘇延玉義相

當年客棹過君家一段蓬壺景不賒翠竹有枝

初解籜碧桃無樹不開花金樽滿泛長春酒石  
鼎新烹異品茶爲問傳書南去鶴壽仙何處煉  
丹砂

送楊應寧中書還鎮江展墓遂歸雲南訪

故業

陳情有疏叩天關兩地鄉心一日還京口新阡  
多碧樹滇南舊業半青山潮聲暮起龍江上雲  
影秋橫馬鬣間行處莫耽詩景好羣仙相候紫  
宸班

和馬日一首

國馬曾聞大僕申年來蕃庶倍于寅成羣食  
朝連霧奮鬣追星夜達辰紫塞休兵忘汗血雕  
題控轡正咸賓也知今日祥光動散作天閑化  
育春

元霽用前韻

上元恩典歲重申賜假經旬日自寅萬井笙歌  
宮間羽九街燈火夜爲辰都人踏月真成隊國  
士觀光合用賓明旦上林花一放暖風先報玉

歷代詩選 明林文安

京春

再乞歸田未遂所願示庭梯

三年兩疏乞歸休詔下金門復諭留華髮自知  
才力減素餐深負寵恩優心懸北關中天口夢  
遶東籬故國秋且倩搏風南去雁傳書先到衆  
芳樓

送大司徒王公奉

詔兼左副都御史視

師貴州

戰馬嘶風猛欲馳秋郊酌別駐金羈席前雲擁

尚書履闕外霜飛大將旗虎豹生威分隊虎  
羊爭獻聚降時明朝露布聞當宁韓范勲名更  
許誰

和光祿卿楊維高年兄韻

門墻咫尺猶千里忽有詩筒月下過雲錦織成  
花滿軸天機借得玉為梭脩篁枝上巢丹鳳流  
水橋邊戲白鷺此地相思無限意不知春景為  
誰多

哭同年莊定山司封

歷代詩選

明林文安

次集卷四三

七

泚筆沈吟落葉秋故人無復見南州半瓊分後  
心如碎雙劍看來淚自流翰苑有章青史重定  
山無主白雲愁試披舊稿寒燈下一道祥光射  
斗牛

人日和東園詠雪韻

天花葢地未全銷臘去春來又幾朝家近禁城  
銀鑄尾舟橫野渡玉鋪橋我居齋館心如洗君  
倚吟牀思欲飄燈下喜聞三白調願將嘉瑞獻  
中朝

寄贈鄭郎中希大致仕進階

鳳臺一別四經秋羨子投閒未白頭鳴佩廟廊  
辭主去橫金鄉國侍親遊春山覽勝雲隨騎夜  
榻延賓月滿樓爲問濂江江上景幾多煙雨暮  
歸舟

送方寒溪高士還金華

歲寒溪上送寒溪幾篋經書一小奚詩草百篇  
涵月露文光千丈貫虹霓官亭榕樹盤根古客  
路梅花吐葉齊拜舞高堂親壽日佇看徵詔出

金閨

感懷一首用前韻寄西涯

老來岩野覺前非  
贏得投閒願不違  
日下鴛鸞思久別  
山中猿鶴笑遲歸  
愁看露壘頻年結  
悵望台星徹夜輝  
赤手擎天誰可代  
空懷尚父涓川磯

送鄒尚賓作宰于饒平

濂江江上早潮平  
載酒題詩送遠行  
梓里曾推鄒柄志  
花封莫讓魯恭名  
日斜岐路蟬琴咽  
雲

淨秋風雁字橫  
爲語黃堂猶子道  
好將清白經家聲

五月望舟中書懷

客途過半夏  
榕圃正當歸  
欲附子音信  
天南星使稀

下村煙樹

孤村煙雨曉濛濛  
樹色蒼茫隱映中  
一曲鶯簧何處奏  
綠楊枝上語春風

隔塘巢鷺

歷代詩選 明林文安

清脩長在水雲鄉五月蓮塘盡着霜浴罷飛從  
深樹裏渾疑白玉露青囊

題焦中書梅卷

一曲霜風玉笛寒枝南枝北半闌珊珠鈿落盡  
香猶在莫作春堤柳絮看

題林泉生卷次張汝弼韻

空谷秋清蘭有香南山霧重豹深藏紛然一出  
尋詩景只在青松古澗傍

黃文澤送至楊村驛辭歸詩以別之

金闕通籍况通家奕葉朝紳沐寵賒此別情

分兩地秣陵煙樹玉京花

讀石翁詩是日東光河上遇戶部侍郎王

公民望惠以此集

嶺南丘壑石翁家霄漢功名老去賒何事鶴書  
招不起白雲深處飽松花

下邳懷古

下邳何處子房家千古名同漢業賒為問圯橋  
黃石上幾番春雨長苔花

歷代詩選

林文安次集卷四三

十四

歷代詩選

附利芳

附林庭桂

字利芳文安公長子  
二十二舉于鄉早夭

補山亭行

習俗厭江村叢林借幽楚隨意叅禪玄開襟洗  
塵土劇飲借容顏豪吟雕肺腑庭竹數竿秋芭  
蕉千葉雨有時臨崔嵬釋儒雜賓主有時陟山  
巔乾坤從仰俯有時折角巾醉歌有時無絃琴  
浪撫對景漫優游何心事簪組蕭散林丘傲睨  
今古守拙養真伊誰儔伍幾回醉眼摩娑不覺  
空庭日午

感事偶成

東家有子惟讀書螢窗雪案勤何如二十年餘  
來謝策衣冠纔入承明廬西家有子富珠玉馳  
馬試劔醉醕醑竭來買却袍與笏須臾直上黃  
金屋眼底車馬多如林棖題數尺深復深翻令  
世上父母心不重詩書重黃金誰知一旦黃金  
耗門前零落生芳草回頭羞覩東家兒始信從  
前讀書好

承示寵和秋懷三作清新雅淡令人披誦



始忘寢食喜幸之餘輒不自揣奉答一首  
光景轉秋陽新鴻舊燕忙蒹葭含夜雨蘭菊破  
清霜在客空彈指思家每斷腸甘泉山下路閒  
却竹蒼蒼

飲河院次方寒谿壁間韻

城北寒笳淒城西涼月低吠聲隔花犬驚夢扶  
桑雞我訝地無步人言天可梯不堪愁絕處驥  
子蹶霜蹄

過釣臺

辛表灘上釣鳳詔日邊迎猶自顛狂態那堪故  
舊情恢恢天地量耿耿古今名一點客星象依  
稀江底明

秋宮詞

庭樹西風木落時敗荷衰柳共淒其含情長鎖  
雙眉黛多病應添兩鬢絲何處錦鱗堪問信滿  
階紅葉謾題詩幽懷難向傍人說只有青天皓  
月知

偶得紅菊一本置之盆中遂成一首

十尺珊瑚到眼前  
品題曾說是金蟬  
風飄階下香猶細  
露濕盆中色更鮮  
幽谷芝蘭長作伴  
東園桃李敢爭妍  
客窗對此真堪愛  
笑摘嬌枝入酒筵

舟次羅灘

扁舟漂泊野橋東  
水底漁燈隔岸紅  
九曲灘頭風解纜  
殘更夢裏雨敲篷  
雞聲村店元無異  
人語鄉園漸不同  
羈思滿懷眠不得  
曉鐘何處梵王宮

立春書懷

帝里風光分外佳  
看春應動少年懷  
風和柳眼初窺  
晰雨冷苔痕未上階  
子史羣疑和凍解  
客窗孤悶順時排  
半生株守當何事  
畱着鬚眉老鳳釵

遊鷄鳴寺感述

丹飛翠聳勢盤旋  
別是人間一洞天  
春屐印乾苔砌雨  
曉鐘撞破樹林煙  
支龍突地成雄鎮  
梁燕爭泥撓定禪  
莫上層臺最高處  
六朝遺事艸

芊芊

江郎卽景

千丈巍峩勢欲顛  
午風閭井散晴煙  
何年醉卓山  
霧筆寫盡三秋雁影天

春郊

芳艸汀洲綠淺深  
窮崖倒挂景晴陰  
馬蹄不見尋芳侶  
孤負東君一片心

金陵春眺

登臨扶醉供天風  
桃李花開面面東  
九十韶華

轉頭盡金罇  
休遣對花空

讀隣笛遺悲卷

林廷楊

死別俄經二十秋  
忽看遺墨淚如流  
風簾寂莫燈前雨  
誰復能禁此夜愁

題鄰笛遺悲後

嗚呼此一卷詩歌  
皆吾子庭桂登儁時  
手筆也歿後其友  
鳳陽顧伯謙表而歲  
之復請今都憲姻契  
待用爲序其意交誼  
無間于存亡視子期  
之思叔夜情尤篤焉  
後數年伯謙取京闈  
亞魁

卒業于太學予時為祭酒薦試其才深以偉器  
期之足紹尊府都憲公之芳躅耳柰何天奪之  
速而亦不永其年予心傷悼觸處悽然匪待聞  
隣笛之聲而後發也伯謙與吾子同遊于九京  
其知之否乎閣淚書此以還乃孤俾留為世講  
之張本云

弘治十四年秋八月十七日

賜進士資善大夫南京吏部尚書泉山林瀚題

石倉十二代詩選

明次集卷四十四

熊峰集

大明

真定石 珪著  
後學曹學佺閱

遠遊

君之出矣遊如之何朝覽冀野夜宿滹沱帝子  
不逢中流揚歌高鳥墮雲游鱗遡波曷發崑崙  
曷濯洧盤禾黍蔽野童欣耄歡新聲在梁清酒  
在尊聊以永日以抒憂煩

擬古

歷代詩選

月五下

次集卷四四

一

秋夜何迢迢蟋蟀鳴陰壁蟾升林薄見露下庭  
宇闌螢火寒依人羸駒倦嘶櫪開襟納虛明萬  
事謝欣戚

古別離曲

官楊何青青野花明道傍妾東君向西坐見道  
路長留妾千金刀贈君雙鳴璫日月如流星歲  
暮未相望

雜詩

涼風動書幔彷彿西南來庭柯下露華哽咽遞  
相催瓜蔓滯宿雨裊裊蒙塵埃草蟲階下鳴流  
螢亦徘徊坐感歲事速忽如車輪推門前有層  
城層城復高臺乘風欲登眺仰眺天漢迴帝子  
不可見青鳥非良媒中夜耿深憂淚落生秋苔

逢太原故人

浮生忽飄轉忽如車轂塵與子十年別念君如  
舊貧感慨奏詩篇况復留陽春爲問城中景一  
一及交親白璧猶待價巨魚多戢鱗昔時富遊  
子忽爲寒乞身荒蕪積水處時見紅樓新賤子

歷代詩選 明不介然 二  
負于戈依然羈旅人遭逢太平年幸免罹苦辛  
感此人事變對談忽忘真

秋夜

蕭蕭暮秋意似與騷人期西風淒布袍河漢影  
垂垂高城奏清角感愴有餘悲故壘欲辭燕殘  
蟬猶附枝烹羊及魚羔農家欣及時不念抱窮  
士文章光陸離忽觸秋濤聲壯懷良在茲

飲鮑文瑞莊居

城柳初盡處薄藹開空明潦降古洲出千里關  
寸情斷岬帶芳草遠樹啼殘鶯釣艇已往還  
有羊裘生下馬對尊竿故人相與傾坐久出歌  
舞柔風濯長纓落霞酣野色吟蛩戰秋聲長恐  
西日下衢路立屏營

秋夜

涼夜始多夢升沈頃相尋蟋蟀入牀下蕭序已  
載陰褰裳出庭戶河漢清且深華月掛林杪高  
鴻送哀音百歲豈不多半爲風雨侵嗟彼蝸角  
名煩此孤鶴心流水激方洲高山出遠岑子期

果難逢獨卧枕素琴

寄所知

昨夜清颺發懷君在遠道雙魚不可託寂莫對  
荒草寒露日夕凝林麓霜苦早誰念裘褐單泥  
滓難自保百年會有樂中歲已枯槁如何日孳  
孳復爲毫末惱濁酒幸滿樽藜藿亦堪飽同心  
盍來歸盤桓以怡老

五月朔日獨坐

風日昨炎燠坐睹麥秋暮青山當戶牖黃塵滿  
岐路旅舍亦宏敞夕陰舞嘉樹羈鳥恒思歸  
翼未能去極目西南天哀鳴亂幽緒

春日雜言

長空多浮雲微雨霑四郊美人隔蘭渚雜佩不  
可要去年梁間燕今歲將尋巢時物各芬芳吾  
興亦飄颻珠箔障東風星月耿深宵欲理陽春  
詞朱絃爲君調

二十五日有作

悴葉看復脫遠聽無回音美環墮石砌破碎安

可任平生氣頗逸不受萬事侵幾因兒女曹折  
盡壯士心南舟駕言邁先壟行復尋感此事悽  
惻何用榮朝簪狀頭富緇帙囊中有素琴恨來  
煇白鶴放歌青松林

漢宮詞

漢宮有明月秋風悴碧枝紫苔繡壁帶積翠隱  
戾離夜久星河變人來鸚鵡知舊恩隨露瀉餘  
歡與日移尚憶朝辭輦深承夜誦詩陽阿新得  
幸谷永况多辭指斥椒房寵吹求飾室疵榮枯

付階草物化效冰澌無言掩明鏡千古如城  
遠別離

秦雲隴樹高復低君去輪臺西更西亦知此別  
經歲月臨岐素手牽衣啼山長水深覓無處安  
心如荼苦復苦玉顏顛頽金縷裂猶憶徘徊出  
門語春冰易消雲易斷妾意如何不零亂人生  
難得駐朱顏空帷夜長淚潸潸

擬古傷歌行

葉落花殘君不見春來秋去如飛電富貴千年



歷代詩選 卷之五  
劫火灰丘陵幾度桑田變五侯高樓臨大道寶  
釵金鈿埋秋草張况寧知金穴平楊家一旦水  
山倒君看荒塚饒荆棘當年俱有回天力勸君  
對酒且高歌莫負庭前芳草色

烏夜啼

庭前古槐猶未花寶釵晨入兒夫家兒夫重俠  
輕離別空庭夜半啼烏鴉誰將鴛枕千行淚却  
寄龍城萬里沙

有所思

雙星熒熒隔秋水秋入城頭漏聲裏窗明燈滅  
風瑟瑟青鳥南飛月華白朱絃一撥意已傳夢  
繞博山雙紫煙藕絲易脫雲易散十二碧峰秋  
雨前

上殿熊

熊上殿昭儀趨誰其當者馮婕妤玉顏豈能編  
虎鬚不難一死遮乘輿孟陽登牀信誑楚亦有  
華泉逢丑父分明造次效忠貞豈意嬋媛成錯  
迕傳姬手持黃紙來昔何勇銳今何衰兩朝淚

歷代詩選 明不介然  
濕黃金階宮中妬色亦妬才

有所思

東風二月揚新沙憶醉燕南豪士家狂歌劇舞  
共春色正值東隣桃始華情闌每厭箏笛聒意  
放不遣山林遮船頭詩篇船尾酒解纜直下清  
溪涯太原喬生興踔絕偏愛漁蓑冒風雪杯空  
正自吸流泉月出先判宿巖穴封龍山人意原  
苦坐覺悲風起尊俎鬢星豈乏長安塵衣斑尚  
帶西湖雨百年離合江上雲萬事紛紜江水紋

千里夕陽春草綠停雲空憶鮑參軍

暮夜金

暮夜金光陸離故人心君不知金經百鍊不爽  
毫與釐故人之心良似之還君金君往矣但願  
君爲清白吏絕勝千金報知己

首陽薇

朝采薇露未晞夕采薇風淒淒岐山東來墨爲  
縑大白小白懸兩旗食周之粟不如蕨與薇蕨  
薇雖不飽應是商山草

契苾兒曲 垂拱間民歌契苾兒詞曲多  
媒豔亦樂之妖也契苾兒張易之小字  
君歌契苾兒妾按龜茲舞酒盡燈欲滅堂前鸚  
鵡語光順門宣供奉郎蓮塘水煖雙鴛鴦象牀  
犀簾伏熊枕春風夜簸花枝狂誰家少年眼如  
虎犁斷并州杏花雨

迎冬詞

畫簷小鐵嘶北風疎櫳日影搖輕紅疊綺重茵  
夜雲煖博山紫氣飛遙空霜淒落葉護寒井素  
纒縈紆指尖冷翠笄東面繡新苔勻出瀟湘美  
人影日高寶瑟拂蛛絲魚上深潭鵲遶枝十二  
闌干煙細細伊州一曲譜相思

邯鄲行

邯鄲女兒未二十堂下理箏堂上食梅魂清澈  
藕絲柔舞罷花枝困無力羅幃繡幕春復春可  
憐白壁滯風塵陌上幾逢朱履客花前誰是錦  
袍人百年命分多不偶不獨西池蒲與柳李廣  
不侯馮衍貧文姬流落明妃朽傷心萬事難具

歷代詩選 明不介然  
論積恨煙絲春草痕

大陸行

大陸澤水秋泠泠葦花初白荷蓋青紅裊蕩槩  
綠波靚八月江寒猶采菱菱角槎牙芡實滿明  
珠紫貝多零散白日清歌應石淙黃昏鳴珮隨  
歸伴西風作惡凋苧衣穠華回首葉飛飛塞鴻  
嘹唳江南歸陽和漸減霜生威百年富貴轉眼  
非昔人遊處尚依稀水頭屏營見漁火深夜洞  
房清淚微

陌上花歎

陌上花何離離秋風吹汝汝不知汝有并葩及  
紫萼恨汝不植瓊瑤池朝朝行人暮遊子泣露  
酣霞何日止花枝漸減秋月寒獨抱餘芳道旁  
死不如三月楊柳綿猶自飄颺帝城裏

擬古茗榮曲

茗之榮美如沐春風揚素蕤幽姿媚空谷銀罌  
酒滿瑤瑟哀孟姚夜入黃金閨宮中椎鼓進胡  
樂司過不稱秦與齊愛償意授政機弛子章蒼

歷代詩選  
卷之九  
黃子何喜狐疑竟陷兩端菑雀殼寧知三月死  
美如沐若之榮莫保枝幹安保名先王冠服尚  
可改家國大防毋自壞

朱仙豪客歌

北風吹塵江水竭萬里行人雁書絕龍亡虎逝  
山河裂英雄掩面空啼血城門土赤胡霧腥塞  
草今非一塚青頗聞淵聖髮已白日夕但望南  
來兵吁嗟將軍勿南行千載一朝勢已成兀术  
夜遯中原平誰持金字符駱驛趨公營吾將謀  
汝萬段投飢鷹將軍得制閫外事姦臣誤國安  
可憑吁嗟將軍勿南行

登臨篇

登高丘臨清流驚濤拍岬風蕭颯東奔到海何  
日休浮生聚散類萍梗滿地花草疑聞愁士雅  
空盟大江楫仲宣復上荆南樓日落蒼梧思帝  
子風生蘆葉按伊州富貴豪華成莽蒼斜月窺  
林影千丈誰家金塲草猶黃舊日歌臺人竟往  
舊人已往新復來仍張寶瑟勸金杯流魚偶與

水相得長嘯不知山欲摧  
鬢毛未白心成灰  
城南啼鳥聲絕哀  
長空蘸酒波瀾洞峻  
陔墮足愁崔嵬  
仰天憤頓一起舞  
蹋碎石濠千古苔

巫山高

巫山高十二重攢峰繡出青  
芙蓉朝雲不返暮  
雨歇金輿冷落雙盤龍  
秋橫素山澹相續萬壑  
鳴泉響寒玉風流宋玉  
况多情揮絃更奏相思  
曲曲聲嘹亮繞天愁  
雨態雲情凝不流  
寒煙裙紫草鈿碧  
楚王猶在離宮泣

秋蓮曲

西塘菡萏初破紅  
小舟蕩漾東南風  
羅裳曳水蘼輕碧  
驚起沙頭雙落鴻  
昨日采蓮蓮尚好  
今朝采蓮蓮已老  
綠房結子空垂垂  
翠黛朱顏可長保  
江頭日暮生嫩寒  
鴛鴦雙飛不過灘  
回頭女伴各無語  
淚灑銅仙承露盤

妾薄命

女家趙下襄陽往來大河蕩  
輕槳嬌紅膩白照清波  
一曲高歌衆惆悵  
去年花枝今又紅  
白日

西沒月生東顏色空隨落花陣恩情旋逐東南  
風當時容顏不自保而今零落同秋草夜夜傷  
心淚暗垂出門萬里長安道

雨雁詞

猛雨斷哀雁離離不成行寒雲蔽關塞落月暗  
瀟湘樓中鼓角飛秋霜仰看孤影空彷徨拈鍼  
繡作孤鴛鴦爲寄遠遊都下郎燈寒指冷夜寂  
寂獨抱瑤琴爲君泣

西湖

坡中稀暇日取適過林泉古寺排金牓離宮  
玉泉折花聊映醉藉草亦成眠不學王孫嘔平  
心過百年

從軍行

邊書昨日至雜虜寇涼州劔拔明霜夜弓開滿  
月秋黃金裝戰甲健羽挿兜鍪跨馬鳴鞭去心  
輕定遠侯

寄北覺隆上人

水北多僧寺生公院最幽地高平受月林密靜

歷代詩選 明不介然  
宜秋梵語中天應鐘聲下界浮文園多病客回  
首欲淹留

雙雁傷翮育于庭中有感

自是排雲侶秋深被網羅耦行猶作字長恨不  
成歌北望燕山月南思楚水波忽驚樓外影愁  
絕定如何

遊北寺亨上人後園

偶爲尋詩出穠華觸眼新鳥歌行酒地花覆倚  
闌人風籟渾無譜蟲書太逼真絕勝絃管夜紅

尋香塵

過丘頭寺故韓師院

古寺高僧去荒林但鳥歸鐘浮石潭月苔滿畫  
屏衣世事驚春夢西風冷宦機坐看秋葉下惆  
悵昔人非

西港

高城舒一望明月下銀沙草閣平臨野溪流半  
遶槎樹嚴秋尚茂蘭靜晚宜花不爲尋真隱誰  
能卧紫霞



早起

八月行復盡寒空雁未疎壯懷頻倚劔短髮不  
勝梳早菊披金縷晴雲歛翠裾西南有佳氣邊  
捷定何如

風中花

春花有殊色何事逐風流欲墮還依水頻飛不  
過樓託枝憐命薄傾國使人愁願落簾櫳裏遺  
香尚及秋

園中

君不可見三月正花飛楊柳垂金縷新苔綠  
身衣鳥來枝上語人自水邊歸盡日西南望空  
山但落暉

宿性公院

清齋夜無寐星月耿前除野客尋詩罷高僧入  
定初欲來還去夢纔讀又忘書豈爲悲華髮聰  
明漸不如

晚望次韻二首

西望多錦樹亭亭出古松清心休任寺遠聽却

宜鐘漸老詩還拙空酣草未勻不知仙掌露何  
以療疎慵  
白髮不忍摘朝來添數莖青銅豈有意紅葉漸  
無聲草木畱心在山河對日明先人有遺劔曾  
爲說西征

東昌答鄭侍御

勞君相問訊別意正茫茫魯國風何古吳山路  
更長水平舟去穩春暖雁飛忙安得乘驄使追  
隨達建康

同陳宗之諸同年飲鷄鳴山憑虛閣時

太常景鳴作倡

細雨緣山到清風待客來閣凌霄漢起門傍斗  
牛開雲樹千家錦豪華六代才遺蹤不可問今  
古一銜杯

得白宗伯先生書

北雁正南翔書來自帝鄉人同秋色老情比道  
塗長禮樂歸宗伯文章憶大方江湖無限意延  
佇幾斜陽

月

爲月一登樓長風更試秋水搖城闕迥河帶斗  
星流古木蕭蕭下閒雲淡淡浮祗應今夜景能  
破杜陵愁

燈花

誰道春光薄寒燈亦放花粟金裝寶樹文火伏  
丹砂千里長爲客三年不見家明朝有鄉信遙  
寄自天涯

晚望

西郊日日望偏愛夕陽峰野水多宜鷺疎林不  
礙鐘煙中古廟出山口斷雲封惆悵東飛鳥翩  
翩爲客慵

過李徵伯墓

西岷閣  
老下

煙霾樓古道蓬蒿掩荒丘壁有題詩處雲橫作  
記樓多才悲命薄浮世幾名留惆悵香山社交  
知半白頭

早春

春色來何處蓬窗試一開積寒猶困柳晴雪漸

歷代詩選  
舒苔未舉書雲筆新停送臘杯江山多舊約斜  
日重徘徊

易州道中

西風羸馬經行地易水長城是舊都壯士入秦  
名尚在客卿歸趙勢全孤高臺歲久黃金盡古  
塞秋深白雁徂聞道關門猶鎖鑰太平天子慎  
防胡

天壽山

銀峰翠壁峙諸孫嶽勢雄開祖宅尊關塞正當

山右臂風雷近接海西門龍過古澗多成兩虎  
撼長松半出根隱隱五陵佳氣在欲攀弓劍泣  
深恩

送胡長史從益府之建昌

親隨帝子出龍墀曳紫橫金見陛辭羽附雄風  
千里外心懸北斗十年時周人壤地新開國漢  
代賢良舊下帷歌頌不妨長紀事君王方采列  
侯詩

栢井別兄作

歷代詩選 明石介然  
門對青山閣俯流  
弦歌聲裏却生愁  
最難爲別緣同氣  
忽漫相看是異州  
春草不違池上夢  
布帆先問水邊舟  
金陵迢遞勞頻憶  
夜夜聞鴻定倚樓

秋興

長洲沃野抱城斜  
未爲深秋減物華  
樓近紫清聞朔雁  
水通銀漢識仙槎  
承平江海多漁牧  
落日邊關半鼓笳  
爲問開元橋上客  
月中丹桂幾生花

古意

三多悲心如何值  
秋夜仰見星月光  
歎息茅簷下

酌泉

往往城中水不如  
城外其如何市上客  
不肯住城南

擬古

桃花隨意紅柳枝  
向人綠山人夜歸  
來獨上蘭皋宿

歷代詩選

砧聲

伴月擣玄霜隨風送征雁行人歸未歸聲停意方亂

古意

秋水凝細縠秋月鳴雙杵江南雁欲歸來向簾前語

唐宮詞

四月笙歌沸苑池瑞蓮花對海棠絲昭容尚記開元日正是宮中蠶老時

中平宮詞

宮市新開御水邊繡襦爭立市門前酒姬未放驅車過自問劉郎索酒錢

貞元宮詞

君王不愛長門賦才士空吟散雪詞獨閉深宮轉蕭索露花垂老合歡枝

金陵

織錦坊前春日明賣魚橋上晚波生城中盡日無絃管時有漁歌三兩聲

歷代詩選

月行

次集卷四四

七

歷代詩選

卷四十五

題李後主畫鶴鵝

翠袖成圍紫殿深  
曾看一勝抵千金  
如何解甲臨城日  
不及山禽有鬪心

源索

日喻水髮醜年立

平宮

石倉十二代詩選

明次集卷四十五

三峰集

大明

長樂陳崇德著  
後學曹學佺閱

別張朝昇太學

朝發金陵道暮泛龍江潮  
馳心在桑梓寧辭歸路遙  
送客星初散離人酒半消  
秋風起天末秋月明  
通宵俯仰吟懷壯逸興  
何飄飄念子青雲器  
高談見風標况歷賢關久  
薰陶非一朝茲行趨  
覲省拜慶樂陶陶  
明當奮鵬翼九萬看扶搖

歷代詩選

卷四十五

次集卷四五

一

題山水圖

山外山水外水微  
茫夕照中黯淡  
白雲裏幽花  
野草山中春  
葛巾野服  
山中  
人彷彿桃源  
武夷  
境筆端造化妙  
奪神羨君自是  
隱逸者門外不  
聞喧車馬心日  
長存山水間無  
聲之詩有聲畫

又

雲渺渺水溟溟  
高樹低樹連陰  
密遠山近山無  
數青中有高人  
抱幽獨坐卧煙  
霞隔塵俗瑤琴  
一曲來宮商俯  
仰乾坤心自足  
嗟余遊宦住江

不比身未脫樊籠  
中披圖驀爾懷鄉  
國家在雲  
山第幾重

咏菊

商飈淨羣芳  
秋光滿徑黃  
清香畱晚節  
佳色壯  
重陽葉外稀  
蟬語籬邊謝  
蝶忙陶公雖  
任懶三  
徑未曾荒

春園曉起

春光無限意  
曉日壓欄紅  
詩興隨吟筆  
幽懷入  
釣筒人遊交  
翠裏鳥語密  
陰中金谷真  
堪賞朝



歷代詩選  
明陳季康  
朝與客同

同沈憲長飲觀音閣

坐客總非凡狂吟醉石巖諸峰連座榻極浦送  
歸帆地迥凌高閣春寒透舊衫僕天催上馬鐘  
響隔林杉

同靜夫遊石磐岍

同遊看策杖雲淨露山腰綠樹分陰入幽禽向  
晚招菊斟陶令酒風漸許由瓢非是爛柯者行  
行聽採樵

題黎雲軒

不隨桃李結芳隣院落梨花伴此身帶雨飄零  
千片雪堆雲暗護一枝春夢回窗外紅塵遠忘  
却人間白髮新幾度黃昏禪定後相看清况更  
宜人

題春山卷

高人僻愛春山好一段幽懷盡向開清氣都收  
詩卷裏風光總付酒杯來繁花亂吐紅交白啼  
鳥驚飛去復回却笑紛紛名利客白頭猶自走

塵埃

九日遊桂山

上盡層波山上山興來氣力健無慳衣冠艷拂  
黃花畔僕御聲傳碧嶂間不學孟嘉當日醉却  
懷陶令此身閒何時辦了公家事隨處青山策  
杖攀

湘南別意送詹廷信入賀

花滿江亭酒滿觴十分春色送行裝看山馬首  
吟行壯別路天涯客思長萬國衣冠同際會三

湘文物仰輝光祝呼聖壽瑤觴後更取邊情入  
奏章

寓陽朔

四野山多少有墟山形露骨洞巖虛眼前瘡疾  
誰能療紙上文移我厭書功利乘時筭可久治  
安長策竟何如列城願得朝歌長盤錯何愁不  
盡除

寓灌陽

六年踪跡未曾停冒走風塵每見星按節敢辭

灘路惡看山直入灌陽青竹籬茅舍千門月石  
徑溪橋幾處亭但得客身長是健瘴鄉雖久不  
妨經

贈陳秉衡憲副歸田

金印何如二頃田秋風萬里一歸船休將前路  
征夫問笑拂青松野鶴翩玩水觀山真有味吟  
風弄月欲忘眠功名到底成何用樂得閒身未  
老年

夏日登賓州南樓

危樓蒼茫眼界賒樓頭踏徧日西斜雲開遠景  
看林木風帶微香度野花山不斷青連碧漢水  
微拖綠護田家近來喜得邊塵淨仰仗兵威鎮  
秦華

遊靈峰寺

滿眼峰巒總是詩揮毫難盡箇中奇鳴琴聲徹  
歸雲洞曲水流同品字池啼鳥忽聞無覓處好  
山貪看立多時興遊忘却歸途晚望海亭前月  
上遲

歸休次靜夫韻

飄然逸興浩無涯  
乞得閒身莫浪誇  
堪笑老來偏愛酒  
每占春到着飛葭  
青山識面常當戶  
明月知心自到家  
靜裏東風看若許  
每逢花落惜年華

菊花十月始開

今歲黃花開較遲  
入冬纔見綻東籬  
一秋空負有佳色  
九月無由望白衣  
橘綠橙黃添好景  
桃嬌柳媚任先時  
須知晚節堅如許  
似接寒梅雪

姿

有感

人生不定似飄蓬  
老至安能少壯同  
短髮更無千日黑  
酡顏剛借一時紅  
添年換歲聊爲樂  
糲食粗衣未底窮  
敢告東隣與西舍  
將余錯認舊乘驄

朗司務上京過別餞于風山洞

偶得公餘半日間  
追尋佳境恣躋攀  
行聽好鳥出孤嶂  
看盡閒雲到遠山  
翠色巖邊千樹合  
夕

陽林下一僧還樽前喜有能吟客管領風光共  
笑顏

來青亭閒咏

君恩曾未報涓埃便學淵明歸去來儘日從容  
無一事好花猶自倩人栽

江田陳氏家傳云公諱崇德字季廣成化辛  
丑進士爲監察御史同官楊茂元以直諫觸  
茂陵怒禍幾不測衆皆縮舌公獨抗疏救之  
上意始解尋陞廣西兵備副使會柳慶鐘寇

作亂公設方略殲其渠魁踰月而平  
功遂擢本省叅政浙江右布政使時逆瑾弄  
權賄賂旁午公不入其門因致政歸

陳良貴

字文介有  
南坡集

春日書懷

一自春回睡覺甜起來無語獨掀髯  
園林觸日深紅間池館驚心嫩綠兼  
裊裊柳枝低舞袖霏霏杏葉襯粧奩  
別離到處王孫草搖曳東郊酒客帘  
邠老病因沈醉宿少陵狂爲惱花添  
尋芳

翠映金鈿濕鬪草香憐玉指尖沂水已看波映  
岍謝池誰賦雪爲鹽弄簧愁極鶯啼樹顧壘情  
多燕入簾薄暖幾回生短褐輕寒猶自戀重幃  
鶯啼似怨春將暮燕語因知夏聿漸祗恐東皇  
歸去急惜花詩句短長占

夏日卽事

青羶坐對此虛堂惟有荷風過短墻早起却憐  
春已去閒來自覺日偏長綠迷隋苑顰楊柳紅  
褪唐宮怨海棠光景如流寒又燠天時未定雨

一盼梅梢細聽瀟瀟雨草色行吟淺淺塘儘有  
一雨堪問字更無勝地可尋芳詩從得句吟偏  
苦髮到中年覺漸蒼贏得芸編頻課子官貧方  
免此身忙

題彭工部山水

江風夜散溪頭雨楓葉蕭蕭滿沙渚沙邊野客  
送輕舟舟上離人若相語風多語急了不聞櫓  
聲唧軋誰能分迴波極浦無尋處只隔中流一  
片雲君住江南我江北長記相逢未相識忽將

歷代詩選 明陳文介  
歸興逐飛鴻舉袂欲招招不得揮毫作畫者何  
人畫中之意頗亦真向來人事幾遷易碧水青  
山秋復春

關山月

關山月別來二十四圓缺孤舟露下濕鄂筒對  
此清光愁斷絕故園兩度開黃花鳩婦看花雙  
黛蹙人生那得長相隨倏忽天南又天北推蓬  
撫景謾咨嗟願風吹作碧雲遮幽閨免此共相  
憶腸斷月高還自斜關山月底事經年照離別  
君不見三關烽火羽書馳壯士衝寒淚流血

再題彭工部山水

竹屋斜連江上臺沿波芳草青如苔沙頭雨急  
看水長雲飛極浦輕舟開百年浮世誰非客却  
怪今朝有離別萬山千山不盡思相思夜夜同  
明月無情歲序如水流初春一別又深秋夢中  
猶記別時語只在門前雙樹頭因嗟王粲滯歸  
去思鄉空有登樓句披圖如得到江南歷歷當  
年舊遊處

大安驛

逢人音語異作客歎殊方  
北去連孤嶂西飛又夕陽  
雪霜侵被冷風雨入更長  
獨擁皇華卧孤燈繞夢涼

秋夕無寐

一番風雨過庭院覺新涼  
老至夜無寐秋來更轉長  
螢光斜入戶蟾影漏侵牀  
撫枕無言處流年兩鬢霜

乙酉陽朔除夕

食歎無餘官貧歲又除  
家山頰入夢京國久  
書檉上空羸馬池邊欲涸魚  
歸心聞海嶠誤

覺衰

老來筋力倦拜起異尋常  
把酒惜餘景對花愁  
斷腸數莖空白髮一飯足  
黃梁俯仰能無愧浮生付彼蒼

寓蘭溪

旅食慚萍梗孤舟坐黯然  
酒思陶令日詩負菊



花前薄柳蟬聲急平坡雁陣偏一季光景去聊  
紀此秋篇

蘇堤

晚風吹柳拂堤勻人去堤空草自春潭月尚留  
方外趣湘蓑誰詠景中人茅椒山擁青螺髻  
窈窕篠煙迷淥水濱却笑樊籠雙短髻幾能來此濯  
氛塵

過釣臺

萬古清風繫此山釣臺高瞰碧波灣落花無數

曉風急啼鳥幾聲春夢閒半夜空占星斗清一  
竿先破利名關自慚薄宦猶羈旅舟過黃昏  
叔顏

遊萬松山寺

墨水東馳一鑑懸隔江幽趣浩無邊閒憑古剎  
峰千點遠望春波水滿田野客到時鷗自狎禪  
僧定後鶴初旋重尋未有三生約一笑歸來月  
滿川

送春書懷

歷代詩選

明東坡

次集卷四五

十一

鎮日書堂靜掩扉亂紅飄盡覺春歸好花似共  
流光老衰柳應同故舊稀斑管不教題五鳳錦  
文誰復理殘機療貧雖得毛生檄欲奉雙親願  
已違

陪李太守俞別駕遊玲瓏巖

層層鳥道亂雲通巖際靈泉漱石宮穿塢柳風  
吹鬢綠傍巖花影落杯紅仇池往事真成勾勾  
漏丹成已馭風留此好山供勝賞不辭歸路夕  
陽中

秋夜吟

銀牀一葉敗梧飄旋覺天潢斗轉杓風竹有聲  
如玉珮月華多影類冰綃幽蟲砌下雙催織隣  
女風前自弄簫秋景滿懷剛不寐那應楚客獨  
無聊

春日遊凌江

倚棹漁郎短笛風凌江疑在畫圖中一蓬春思  
蘼蕪綠十里煙光躑躅紅望遠共憐山色異  
真直遡水源窮笙簫莫遣韶華邁一片花飛西

復東

古塔

岡勢盤盤聳碧空何年古塔定方中  
銀河色映三山月鐵馬聲隨五夜風  
七級開花懸漢表千尋倒影掛樓東  
未論佛語諸天近且壯臨淮巨鎮雄

七夕

銀河雖廣鵲橋通斗女佳期此夕中  
九曲迴腸終歲結雙星顧影暫時同  
瑤情月下和絲亂血

淚人間作雨紅莫道別多相會少  
絕勝

遊西湖

湧金門外水如天湖上風光倍爽然  
楊柳有情憐野客梅花無主夢詩仙  
搖搖帘影迎春旭隱隱鐘聲起暮煙  
莫羨蘭亭脩禊事風流堪比永和年

秋夜月

冰輪光映桂花天風露娟娟夜未眠  
老景逢秋

多少思良宵見月幾回圓浮雲滅沒銀河淨靈  
籟淒涼北斗懸踏徧瓊瑤花影碎數聲鴻雁落  
雲邊

野望

花光濃艷鳥聲嬌野水平田透小橋雲散天邊  
千丈碧雨晴江上數峰遙開從門徑多栽柳靜  
向山林學棄瓢節序催人春又去綠添芳草轉  
無聊

秋夜

一夜涼颼透葛裳滿庭詩景剩淒涼蟲聲雨後  
鳴荒砌螢火風前度短墻竹簟冷涵流水氣藤  
樽清惹敗荷香人生感慨無今古不特悲秋是

宋郎

題英石

聞說元章拜石翁頓令今古想高風鮫人斫碎  
雲根處水母擎來石案中斑駁有情春雨濕玲  
瓏無語夜堂空何須更躡東山屐鎮日儀刑岳  
丈同

雨中

江雲堆墨暗春城十日都無一日晴楊柳陌頭  
窺冷眼桃花枝上落紅英鶯當苦雨啼應澀燕  
為留人語有情明發別君江上路王孫芳草恨  
牽縈

立春

獨擁青氈隨分安夢醒長是日三竿懶無補報  
酬明主敢以清貧歎冷官客裏每憐新歲至閒  
來猶把舊書看春風駘蕩千門裏虛度年光強

自歡

漁浦

漁浦東頭幾問津風波仍舊客懷新雲山千里  
勞鄉夢萍水經年少故人楚客候潮舟似蟻吳  
兒歌調月如銀推篷無那霜華重多少寒威怯

春

車盤次許都諫韻

狂風踈雨暗消魂車馬紛闌客路喧流水亭臺  
環翠竹出林雞犬間孤村旅懷對此偏增感鄉

歷代詩選

明陳文介

五

信憑誰可寄言注目長安遙萬里一鞭行色又黃昏

客中示兒

悵望闕關萬里遊迢迢親舍隔滄洲還家有夢三更月閱世無能四十秋黃卷功勤頗致望青瑣官冷復何求乘時好賴賢孫子莫待區區半白頭

玲瓏仙室

杖藜穿透碧玲瓏九折虛巖有路通一自神仙

歸去後桃花開徧幾春風

躍溪春漲

神龍早已躍滄溟勝跡于今水尚腥昨夜桃花春雨泛溪流沈璧浸沙汀



歷代詩選

明陳文介

次集卷四五

十六

歷代詩選

卷四十六

石倉十二代詩選

明次集卷四十六

未軒集

大明

莆田黃仲昭著  
後學曹學佺閱

琴書真趣為三山王用忠賦

伊人愛文雅風志不外慕琴書日自娛蕭散澄  
神慮寶鴨風微薰藜燈雨初度膝上罷絲桐牀  
頭披竹素煩襟日以清至理日以悟俯仰天地  
間悠然有真趣予亦契茲懷苦被微名誤勞勞  
西復東流俗共馳騫有琴度高閣有書閉深戶

歷代詩選

月音

次集卷四十六

十一

五

歷代詩選 明黃克昭  
紅塵汨天真欲避不能去安得謝浮榮相從竟  
朝暮

效古

握手與君別萬里從此辭悠悠道路長惻惻中  
心悲白日西山沒流水東海馳東西各異勢會  
合良難期明月有時缺思君長不絕茫茫春雪  
深道路沒歸轍驅馳力已疲憔悴髮已白君心  
但自保豈敢輕離別

其二

浮萍逐水流落絮隨風起青樓有佳人自矜容  
色美瑤箏弄玉織清歌呈皓齒堅貞不自持托  
身游俠子一朝遭棄捐飄飄無定止

其三

中城有危樓萬象勢盡低飛簷煥華采傑棟凌  
雲霓樓中有少婦良人久乖睽有時歌聲起秋  
風共淒淒秦箏清且哀調與歌聲齊宛轉不能  
已青天紅日西眼前孰知音絃歌徒悲悽却羨  
比翼鳥一雙長金棲



其四

皎皎織女星獨處河之澳  
頻年織雲錦燦爛盈  
杼柚剪裁勞玉織將與牽牛服  
欲度河無梁耿  
耿亂心曲馳情獨悵望  
但見河水綠

其五

死者不可作生者尚未衰  
生時不共樂死去復  
難追瞻彼南山麓丘塚何纍纍  
感之思故國旋  
歸苦無期登高獨徘徊  
耿耿徒傷悲

其六

西風起林末物候何淒涼  
芙蓉銷華澤蘋蓼揚  
輝光良人久離別關山阻且長  
新愛有佳人舊  
歡從此忘賤妾若葵花良人若太陽  
太陽雖轉  
移葵花長仰望昨宵魂夢裏  
忽到良人傍携手  
共言笑歡樂猶未央  
須臾復不見拊心重徬徨  
本期鴛與鴛一雙長  
翱翔棄捐今若此  
有淚空沾裳

其七

東風入庭樹忽動閨中思  
春去今復歸遊子獨

歷代詩選 明黃克明 三  
何之瞻彼天壤間萬物咸熙熙孤妾獨徘徊悠  
悠雙淚垂風霜但自保會面良有期

擬古

故人千里別遺我雙干將其鞞飾鞞奉其刃生  
寒鏃鞞以示韜晦亦以明堅剛時行卽徇義時  
止當深藏雌雄喻同心以勗長不忘

風梅

南枝春意深繁葩吐奇馥東風一夜來吹落滿  
庭玉樹底莓苔紋漸失舊時綠騷客曉開門忽

詔韶華速

煙梅

天然玉雪姿托根依絕巘縹緲隔寒煙不辨春  
深淺世人愛桃李清標識應鮮天公似有意欲  
遮塵俗眼

雪梅

玄雲晝冥冥雪滿空山裏百卉淒以腴無復舊  
紅紫獨有山中梅凌寒花鞞鞞分明烈士心不  
隨顏俗靡

題山水圖爲仙溪林廷寬賦春景

積雨曉初晴林巒翠如沐  
鵲知陽春桑巔催布穀  
騎驢者誰子尋芳縱吟日  
何日脫名韁青

山金幽躅

秋景

幽人隱者流脩然不外慕  
空山罷釣歸寂莫秋山暮  
開樽風滿樓吟詩月當戶  
回首聲利場勞勞正行路

題鸚鵡

幽禽何處來飛向琅玕樹  
金眸爍晴曦鮮羽濯朝露  
春風紫禁中奇音數聲度  
鸚鵡噤無言花間屢驚顧

題四景山水圖爲李生時爵賦

春意入遙山漸覺燒痕綠  
驅犢向東臯一犁雨初足  
田園樂事多吾將返吾轂  
夜來積雪深曉覺寒威逼  
呼童棹扁舟蕩漾安所適  
隔溪有寒梅欲訪春消息

送僧石菴歸饒州

歷代詩選 明黃克明 五  
上人自是雲水蹤一瓶一錫西復東  
衆禪遊徧京華寺忽憶故鄉天外峰  
滿空涼露洗殘暑木杯曉發長河渚  
吹醒禪心蘋蓼風驚殘詩夢梧桐雨  
一夜蒼松偃故山叢林法雨應知還  
遙想山中舊猿鶴相迎已出蒼松關

止賜酒

聖皇體天敷庶政飲酒常欲順時令  
詞林氣候栗列時黃封日賜驅寒威  
盛夏驕陽正炎赫斯時飲酒當知節  
以茲特詔光祿官天厨芳醕暫停頒  
非若楚王慢賢哲醴酒不爲穆生設

觀鬪雀

玉署沈沈春晝靜嘉木滿庭煙翠暝  
黃雀應知地勢幽呼朋引類紛成陣  
萬物雖云各有營爾形至眇良易盈  
何有心中不平事昂頭鼓翅忿且爭  
兩雄相持不相讓失勢俱落空庭上  
戰聲葉底亂啁啾落羽風前飄蕩颺  
須臾驚散各西東怒氣更似橫胸中  
嗟爾由來氣類合胡爲轉眼難相容  
嗚呼世人競利亦如此何必臨風深

歎爾

石室薰風

赤日燒空方六月石室招提最清絕薰風習習  
起巖阿爽氣蕭蕭滿林樾林君自是人中仙尋  
幽慣醉薰風前半幅生綃寫幽致吟邊差覺生  
意涼

半松為莆郡司訓松江宋黻賦

蒼松如龍出幽谷未露全身露頭角天生大材  
不大用半在雲霄半林壑浮世難逢匠石過空

餘滿地清陰多明堂不作歲云暮松兮松兮奈  
爾何

送庶吉士鍾美宣乃叔還番禺

遠謁鑿坡署殷勤訪阿咸羊城勞客夢潞水問  
歸帆荔子紅垂屋榕陰翠遶巖品題應有句珍  
重示來緘

送楊汝介奉其父考功公之命歸省祖母

遠奉嚴君命重闡問起居異鄉頻有夢故國久  
無書潞渚冰消後都門酒盡初愁心關去住臨

別重躊躇

圃東新井

玉署井初成寒泉一鏡平潤滋蒼蘚茁色映翠  
梧清澄碧涵天影虛圓浸月明何由分涸轍枯  
鮒總回生

和駱順菴邑博雨中見懷韻

良晤連朝阻憑高望泮宮煙雲迷旦暮樓閣隱  
青紅溪漲千峰雨蟬鳴一葉風知君能念我兩  
地思應同

遊昭武西塔寺和劉太守仁甫韻

偶同登古寺樓閣夕陽邊列雉低連樹遙山翠  
倚天勞生成底事客路又經年只合還山去塵  
纓濯澗泉

拙戒吳方伯亭成翠渠有詩寄題次韻

聞說吳方伯幽亭構已成四簷深樹暝一雨小  
池平鷗鷺依人宿尊鱸餉客烹良遊嗟未遂幾  
度夢中行

遊囊山寺追和柯竹巖先生

歷代詩選  
一徑斜通寺蒼松帶碧溪樓臺晴日麗雲海暮  
山低亭擁蒼霞暝窗橫翠靄迷老僧誰得似長  
伴白雲棲

又

寺遠人稀到岩扉盡日扁鳥窺山殿供風亂石  
牀經巢鶴松枝老潛虬澗水腥同遊總知己相  
對眼俱青

登辟支岩追次柯竹岩先生韻

層岩窮勝覽舉首近晴空城郭斜陽外村墟斷

靄中野水連雲白殘霞映樹紅東南天更遠極  
目望冥鴻

登九仙觀舒嘯臺

榛莽新芟闢天然數仞臺煙雲連睥睨殿閣俯  
崔嵬遠岫橫江斷寒潮到郭回登臨一舒嘯天  
地旅懷開

經廬山東林寺又用始祖御史公韻

徙倚看奇勝乾坤雨霽時林巒含喜色花鳥似  
前期晴竹黃金影新梧碧玉枝幽亭事事好不

獨瞰清池

送李君唐英赴春官

感別情徧切離筵酒易酣孤舟搖霽月一騎入  
晴嵐戀關心懸北思親夢繞南明朝倚樓處雲  
樹渺難堪

楓嶺

楓嶺度征軒臨風思惘然蒼松悲唳鶴深谷慘  
啼鶻泉雜山頭雨人穿樹杪煙庭闌何處是長  
望白雲邊

秋鴻

萬里無矰繳江湖得自由遠依南地暖因覺北  
天秋疎雨投荒圃殘陽度遠洲叫霜催落葉送  
冷入征裘影亂風橫塞聲寒月滿樓蘆深依晚  
渚稻熟下平疇孤館初驚夢新霜欲上頭帛書  
無復繫夷虜戴宸旒

賦得洪都艤棹送同年張叔亨使東廣

手捧綸音出帝州豫章城外暫維舟文星高映  
青山郭使節光臨綠水洲徐孺宅前吟弔古滕



王閣上醉尋幽計程漸近東甌路此去分明是  
晝遊

送太學生周環依親還吉水得金字

十年芹泮擁青襟璧水新沾雨露深明月暫同  
官舍酒白雲終動故園心帆開潞渚潮平斫路  
入廬山雪滿林天上還期繩祖武勲名奕葉重  
南金

送同年俞舜卿任南京刑科給事中

曉辭龍袞向南畿帶得天恩入瑣闈戀闕應勞

清夢到匡時莫遣諫書稀雲邊山色青迤嶠一  
後花香暖撲衣便道懸知歸故里松楸桑梓盡  
光輝

謁文丞相祠

故宮芳草泣銅人滄海樓船是紫宸赤手欲擎  
西墜日丹心誓掃北來塵山河萬里雙垂淚廟  
宇千年獨降神翹首燕山知幾仞至今高節共  
嶙峋

送撫寧侯朱永征北虜

歷代詩選 明黃克明  
將軍拜命向邊城誓斬天驕翼太平風起柳營  
朝草檄月明花帳夜談兵貔貅宣力皇威振狐  
兔潛蹤塞漠清勲業行看光汗簡爭教衛霍獨  
馳名

遣懷

誰點霜華入鬢斑雨聲連夜苦潺潺逢迎無術  
貧誰咎婚嫁催人老未閒仗節伏波遭死諤知  
幾疏傳却生還聖恩儻賜餘生骨便買丘園入  
故山

送林尚和還莆

客窗燈火久談經幾度階前見落莫夢裏老親  
雙鬢白望中鄉國亂山青一樽菊醕芙蓉岍數  
幅蒲帆杜若汀大阮青霄應惜別龍門竚待駕  
風霆

謫官之湘潭夜泊蕭家林和莊孔暘韻

鴉背殘陽度遠洲遠村籬落暮煙稠浮生飄忽  
多行路此地經過幾繫舟戀闕心隨雲北去思  
親夢逐水東流臨風却羨沙頭鷺欲結新盟謝

遠遊

送辦事官吳藻省親歸莆

書劍三年客帝畿承恩今喜謁庭闈不須重製  
斑斕服自有新裁錦繡衣一棹纔乘潮水去寸  
心先逐海雲飛難兄林下幽棲穩應笑紅塵客  
未歸

送顧安道御史僉憲河南

新雁催寒柳葉稀多君匹馬出南畿已遷臬府  
新官秩仍着烏臺舊繡衣唯谷有天回淑氣豺

狼無地避霜威法星暫照中州去終化台星入

紫微

秋日寫懷

一官南北總窮途浮世逢人笑腐儒囊裏無錢  
還藥債門前有客索詩道滿天風露鳴蟬亂萬  
里煙雲旅雁孤一片歸心畱不住非因故國有  
萼鱸

賀太常少卿夏公陞大理卿代孫寺丞賦  
久向雲霄仰盛名同官今喜挹餘馨伯夷誓典

虞廷禮定國還詳漢室刑門絕苞苴春草綠獄  
求欽恤夜燈青似聞太史占玄象執法星高入  
紫冥

題卓季新龍山別業卷

龍山風景足徜徉况是林巒接故鄉萬頃松雲  
當戶暝一天花雨入簾香荷鋤煙隴春陽動散  
帙晴窗月色涼浮世氛埃飛不到分明一段朝  
川莊

題翠渠亭次韻

翠渠遶舍淨無埃水上孤亭倚竹開數載久  
微祿去今朝同載小舟來閒聽啼鳥裁詩何笑  
對青山酌酒杯情景留人歸未得隔林隨意晚  
鴉回

題延綠亭

無事頗將虎穎拈披風抹月坐虛簷春回蘭蕙  
香浮几雨過庭除翠入簾門外滄涵諸水滙天  
南依約數峰尖箇中何物尤清絕滿架琴書一  
鶴兼

九日烏山登高次韻

白露凝霜催短景黃花泛酒續良遊  
 山橫翠黛雲開處雁帶斜陽天盡頭  
 百歲光陰馳玉羽幾人名姓覆金甌  
 題糕且盡生前樂灑淚寧勞身後憂

又

浮雲漠漠擁遙岑不解為霖空自陰  
 人事忽看今日改菊花還着去年簪  
 廟堂誰是憂民者畎畝空懷愛國心  
 萬斛閒愁何處遣盈樽美酒不

辭斟

送妻弟羅元吉之任汝州司訓

一鐸新持教汝州西風話別岳溪頭  
 驪駒迭奏催行酒霜柳難將縮去舟  
 飛夢不離閩嶺月橫經有待邳林秋  
 清時莫歎長才屈大手還修五鳳樓

次張坦齋作廣化山水圖

誰寫雲山著此僧王維去後讓君能  
 松庭鳥下聞齋磬蘿逕煙消見佛燈  
 春雨小溪流瀲灩夕

陽孤塔影稜稜看圖便欲離塵俗共結茅菴紫  
翠層

春水和陳吉甫韻

積雨平湖水接空混茫那復辨西東長橋柳色  
澄深翠斷嘶桃花暎淺紅人喜蘭亭流玉笋我  
懷沂水浴清風幾回江上看湍急直欲窮源路  
未通

感事偶書

拙心一片今猶昔浮世多岐自叮咛巷伯謾勞

傷貝錦伏波誰與辨文犀從來山水知音少何  
怪雌雄過眼迷賴有嬋娟天際月夜深還映小  
窗西

題三山施克明江湖覽勝卷

乾坤我欲徧經過世事參商柰老何夢遶洞庭  
秋水濶心馳禹穴暮雲多晉陽謾想之推跡蜀  
道空傳李白歌訪古知君多歷覽遺風還足重  
蹉跎

瑞州分司次壁間留題韻

歷代詩選 明黃克明  
星輅又是瑞陽城終歲奔馳笑此生山崦孤村  
藏竹暝野塘流水入田平桑榆曉日千門影絃  
誦春風幾處聲俯仰乾坤驚白髮百年心事竟  
何成

袁州道中

行邊文牘暫停披閒閱民風一賦詩白石煉灰  
施穰稔青山鋤火種蹲鴟煙村桑柘通幽徑野  
店杉篁護短籬聞說昌黎遺愛在千年尸祝有  
嚴祠

白石城往寧都道中作

窮冬風露曉淒淒倦客何當息馬蹄山合忽疑  
前路斷峰高翻覺宿雲低丹楓翠竹攢幽澗綠  
萋黃茅沒古蹊謾說閩疆近相接故園千里望

中選

題洪憲副文壇風月卷

紅燭青樽豈倘逢十年同聽禁垣鐘豪談發處  
風生席白戰酣時月映松應務羨君才獨裕濟  
時嘲我術偏庸人生適意應爲福底用凌煙閣

歷代詩選

月黃克明

次集卷四六

七

士

上封

重過圓通寺借宿

欲濯塵纓尚未能  
在廬又見碧層層  
半生牢落空憐我  
一味清閒却讓僧  
周覽未酬霞外想  
獨吟聊伴佛前燈  
重遊更與山靈約  
只恐萍蹤不可憑

重九同年戴大節諸君登臺賦詩病中示

次韻

身如病鶴未能飛  
聞道羣公集翠微  
料得蒲樽

能縱飲肯教黃菊笑  
空歸山添新翠初經  
帶殘紅待落暉  
却憶去年多樂事  
故山傾倒只蒼衣

題張叔著桂林書院中曲水流觴次鄭東

園韻

桂林風物擅幽奇  
此日追隨一憩之  
水有淵源流易滿  
杯行詰曲到應遲  
鶯調簧管來深樹  
鱸切銀絲出別池  
浮世茲遊須盡興  
剎那間覺歲華移



題鎮海朱大尹漁樵耕牧圖次翠渠韻

乾坤何處是通津  
謝却浮榮避俗塵  
漁笛數聲芳渚暮  
樵歌一曲碧山春  
高秋禾黍徧層隴  
落日牛羊歸四隣  
架有琴書樽有酒  
何須蓬島覓仙人

題林君叔孟秀亭

小亭新結傍幽溪  
窗戶平臨翠篠齊  
宿雨收殘山靄濕  
浮雲飛盡海天低  
樹連睥睨參差見  
花隱房櫳咫尺迷  
安得毫端生五色  
盡收佳景入

新題

南溪別業次韻

剌桐花下有華堂  
別買溪南數畝庄  
旋剪荆榛開町疇  
更添亭館帶林塘  
春嵐壓地苔花濕  
暑雨蒸林荔子香  
自笑一生纓冕累  
無緣來共白雲鄉

寄華嚴寺默堂上人詩

乘閒特訪默堂師  
何處遊方負所期  
林鳥潛窺山殿供  
野猿偷動石枰碁  
碓收殘藥空流水  
犬

訝遊人吠短籬欲問三生緣內事相逢未卜是  
何時

又

萬木陰中梵宇開分明人世有蓬萊漾開池藻  
羣魚戲點破松煙一鶴回澗水浮花雲裏出山  
風如雨竹間來高僧不遇徘徊久踏徧蒼蒼滿  
院苔

晚過涿州

青山冉冉夕陽浮綠樹微茫見涿州白雁聲寒

燕塞晚丹楓葉落薊門秋漁舟蕩漾歸江浦  
角淒涼起戍樓黃帝蚩尤征戰地眼前贏得水  
東流

日暮西山卽事

晚風徐步水雲村景物無端役客魂霧擁碧岑  
螺髻濕風生滄海雪花翻澹州漁艇初歸浦  
水人家半掩門獨倚長松吟未就梨花疎雨  
黃昏

題坦齋所作小畫次周翠渠韻

孤艇斜陽外羣峰紫翠橫水光浮日色蕩漾二川明

客中四時詩

花影隨日移鳥聲逐風度索居元寂寥祇恐韶光暮

暑雨潤吟牋薰風清綠綺新蟬欺客愁槐庭吟不止

荷落一池風菊開三徑雨無窮離別懷况聽寒蟲語

飛雪透疎櫺隆寒襲重被鄉心觸景生惆悵難成寐

黎嶺道中

古樹吼寒風危峰映夕照對景獨傷懷厭聽哀猿嘯

翠壁瀉寒泉蒼林栖薄霧日暮白雲深忘却聞關路

花發不知名水落石潭響山川爭秀麗吟餘足清賞

溪轉板橋斜峰回鳥道曲山泉最可人清音漱  
寒玉

斷霞橫蒼山淡煙迷遠樹草際幽泉生冰凝如  
玉筋

花開不爲春路濕非關雨空谷一聲傳山川學  
人語

題四景山水爲林君叔孟賦

門掩青山盡日閒紛紛朝市懶相干交游滿眼  
知音少笑拂瑤琴獨自彈

水邊亭榭絕炎熇坐對遺經日易消  
來問字隔溪撐過木蘭橈

遊武夷九曲僭用文公韻

一曲呼來隔舫船棹歌齊唱過前川山靈似識  
遊人意散盡峰巒遠近煙

遊西峰寺

林外應疑無路入道傍惟見有僧迎行行漸覺  
招提近隔崦時聞吠犬聲

停驂相與坐論文又得浮生暫息紛怪底襟懷

清似許僧房面面對松雲

六月十六日曉起

是月十九日立秋

浮生無計挽流光歲月催人似箭忙  
屈指又驚秋欲到曉來微雨試新涼

感春

人喜春回我獨悲化工雖巧亦還癡  
陽光徧及閒花草空谷幽蘭想未知

題雨竹并菊

雨過琅玕濕未乾霜餘黃菊尚堪餐  
他年何處

偏思爾紫陌雞聲旅夢殘

題孟浩然尋梅圖

瑤琴世路少知音賴有梅花獨可尋  
折取一枝良不俗小齋聊爾伴清吟

送望江教諭伯清先生乃兄還莆

兩京飄泊幾星霜却喜逢君話故鄉  
潮水不知離別苦又從江上送歸航

下臯雜詠

山徑荒涼月上時門無剝啄鳥歸枝  
道人引水

澆畦罷坐燎松明改舊詩

何處偏宜養性靈無端野趣在林扃開簾猶恨  
前隣樹遮却遙山數尺青

春雨初過水滿川神祠簫鼓正祈年我來也欲  
隨風俗急典春衣入社錢

一川桑柘隱煙霞黃菊蒼松自一家更喜舍南  
添隙地開渠占斷白鷗沙

殘書讀罷啓房櫳散步東風遣病慵門巷條然  
籬落矮隔隣遙見夕陽春

蒼松黃菊纔三畝流水柴門自一家却悔平生  
都失計坐聽官鼓踏霜華

世情得喪見交情徑路蕭蕭草自青惟有梁間  
雙燕子年年依舊訪柴扃

墨竹爲林信傳賦

籠葱翠玉擅風標白石清泉伴寂寥安得伶倫  
裁鳳管五雲深處和簫韶

金臺早行

數村行過始聞雞星斗依稀月滿溪遙想故園

高卧穩梅花影落小窗西

題扇面子猷訪戴圖

入夜懷人思不禁衝寒一棹度山陰興來歸去  
江雲暝門掩千峰積雪深

春日卧病感懷

一卧經春祗自嗟無由散步樂韶華東風似亦  
欺人病吹落餅中數朶花

石倉十二代詩選

明次集卷四十六

終

