

瀛奎律髓

四十八之
四十九終

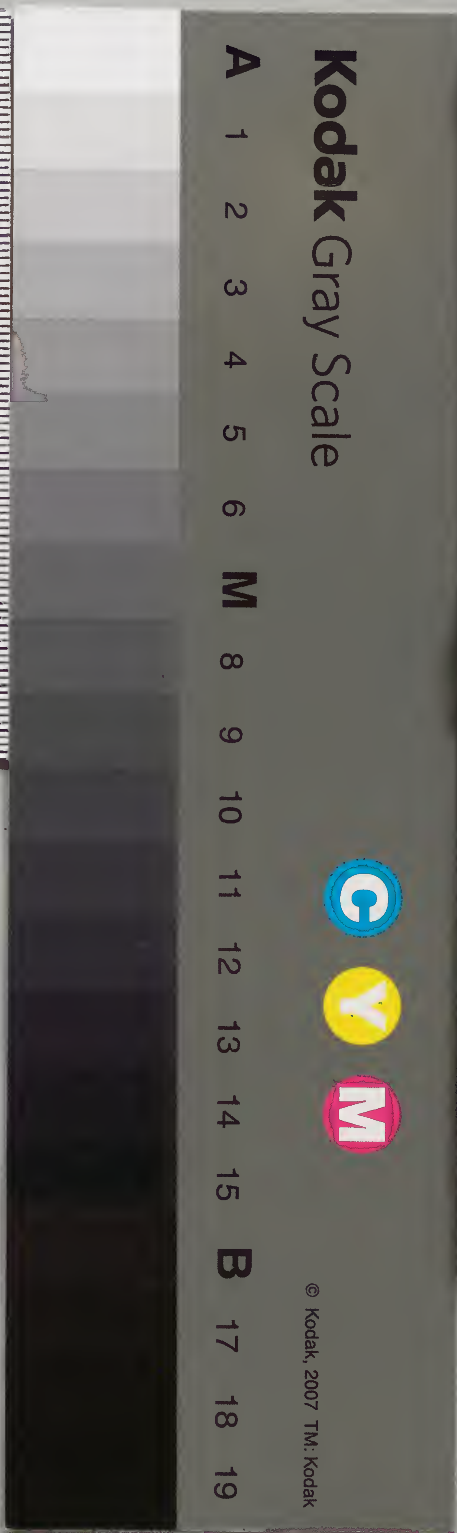
優送
借俾

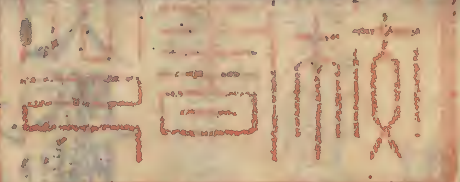
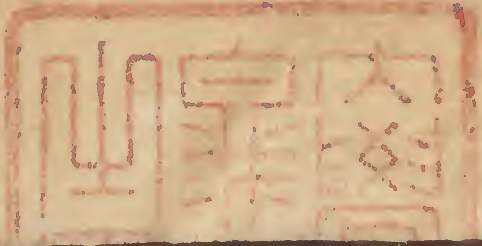
漢書門			
五	九	四	五
二	六	〇	五
〇	七	〇	五
冊	架	函	號

內閣文庫			
五	九	四	漢
八	九	四	書
函	二	〇	五
六	〇	九	類
架	冊	號	類

內閣文庫			
番號	漢	5545	
冊數	20 (20)		
函號	358	36	

總集卷之五
共二十





海峯律隨卷之四十八

僊逸類

五言四十二首

七言二十二首

淺草文庫

神仙之說始於燕齊怪誕而極於秦皇漢武方
 士不經甚矣其徒又自附於老子之書上推至
 於黃帝而曰黃老清淨是以無爲而治後世益
 瀾倒書符受錄燒丹辟穀縮地昇天治鬼伐病
 其說不一愚而失身姦而惑衆者多矣聞有隱
 逸詭異之徒或毛人木客出於山谷或羽衣星
 冠巢於林澗而眩於都市則世之好奇者悅之

而詩人尤喜談焉

南山

許宣平

隱居三十載，築室南山巔。靜夜翫明月，閑朝飲碧泉。樵人歌隴上，谷鳥戲巖前。樂矣不知老，都忘甲子年。

予里舊歙州唐人許翁名宣平隱居歙之城陽山曰南山去城數里賦此詩有題之長安傳舍者李太白見之以為仙也至歙訪之不值宣平又有詩曰負薪朝出賣沽酒日西歸借問家何在穿雲入翠微以其辭味之蓋得道者或曰山中猶嘗見之

尋洪尊師不遇

劉長卿

古來無人地，來尋羽客家。道書堆玉案，仙帙疊青霞。鶴

老難知歲，梅寒未作花。山中不相見，何處化丹砂。

史稱劉長卿自號五言長城秦系以偏師攻之似以系為高者今並刊二人詩于此

題女道士居

不餌之才四十餘年

秦隱君

不餌在雲溪，休丹罷藥畦。杏花虛結子，石髓任成泥。掃地青牛臥，栽松白鶴栖。共知仙女麗，莫是阮郎妻。

尾句有

說話在

陪韓院長韋河南同尋劉師不遇得同字

竇牟

仙客誠難訪，吾人豈易同。獨遊應駐景，相顧且吟風。藥

晚瓊枝秀齋軒粉壁空不題三五字何以達靈公

五寶皆號能詩五六秀麗

同前得尋

韓昌黎

秦客何年駐仙源此地深還隨躡蹻來訪馭風襟院
閉青霞入松高遠鶴尋猶疑隱形坐敢起竊桃心

此詩昌黎集中無之附見五寶聯珠集是時昌黎借寶牟及河南縣令韋執中分韻曰同尋師執中得師字末句曰不知柯爛者何處看圍棋亦佳

同前得師

韋執中

早尚逍遙境常懷汗漫期星郎同訪道羽客杳何之物

外求仙侶人間失我師不知柯爛者何處看圍碁

詩見寶氏聯珠集汗漫逍遙星郎羽客對偶亦佳惟何之何處頗重復恐久而無傳亦不可失也

玉真張觀主下小女冠阿容

白樂天

綽約小天仙生來十六年姑山半峯雪瑤水一枝蓮晚
院花留立春窻月伴眠迴眸雖欲語阿母在傍邊

昌黎白咽紅頰長眉青一詩已盡女冠奇褒之態適人者埋之常也出家者俗之衰也召文人才子之侮何為乎

不食姑

張司業

幾年山裏住已作綠毛身護氣常希語存息自見神養
龜同不食留藥任生塵要問西王母仙中第幾人

世哀道微與端作邪說肆婦人不食果何為乎殆姦人也

題壁穀者

學得冷靈法逢人與小還身輕曾試鶴力弱未離山無
食犬猶在不耕牛自閑朝朝空漱水叩齒州堂間

予未聞有辟穀而仙去者衰世邪人以此惑眾實微利之徒耳

隱者

先生已得道市井亦容身救病自行藥得錢多與人問

年長不定傳法又非真常見鄰家說時聞使鬼神

世豈無有道之士而果人之所為或不皆真其人則舉動詭恠此詩句句有所諷通都大邑時見此曹也

寄紫閣隱者

紫閣氣沉沉先生住處深有人時得見無路可相尋夜
鹿伴茅屋秋猿守栗林唯應掃靈藥更不別營心

紫閣白閣終南山二峯名張司業詩平易大率如此

送宮人入道

舊寵昭陽裏尋仙此最稀名初出宮籍身未稱霞衣已

別語舞貴長隨鸞鶴飛中官看人洞空駕玉輪歸

宮人入道唐世多有此詩既幽閑之深宮矣一旦且得出又以道官終其身皆非禮也

尋胡道士不遇

韓翃

到來心自足不見亦相親
說法思居士忘機憶丈人
微風吹藥案晴日照茶巾
幽興殊未盡東城飛暮塵

贈張道士

採藥三山罷乘風五日歸
剪荷成舊屋剝藥添新衣
玉粒捐應久丹砂驗不微
坐看青節引更與白雲飛

三四佳第五句缺上丁字恐當是穀粟之類

送耿山人歸湖南

周賀

南行隨越僧別業幾池菱
兩鬢已垂白五湖歸挂曾夜
濤鳴柵鏤寒葦露船燈此去已無事
卻來知不能

第二句新五六亦新

送韋逸人歸鍾山

郎士元

逸人歸路遠弟子出山迎
服藥顏猶駐耽書癖已成
柴扉多歲月藜杖見公卿
更作儒林傳應須載姓名

五六高妙清古

訪趙鍊師不遇

魚玄機

何處同仙侶，青衣獨在家。
暖爐留煮藥，鄰院爲煎茶。
盡壁燈光暗，幡竿日影斜。
慙慙重回首，墻外數枝花。

尾句頗輕俗中，四句卻俱佳。

山中道士

賈浪仙

頭髮梳千下，休糧帶瘦容。
養雛成大鶴，種子作高松。
白石通宵煮，寒泉盡日春。
不曾離隱處，那得世人逢。

八句無一佳句，不佳。

送孫逸人

衣屨猶同俗，妻兒亦宛然。
不餐能累月，無病已多年。
是

藥皆請性，令人漸信仙。
杖頭書數卷，荷入翠微烟。

三代之世，恐無此誦厭之民也。唐人喜爲詩，則已喜談而樂道之。

元日女道士受錄

元日天新夜，齋身稱淨衣。
數星連斗出，萬里斷雲飛。
霜下磬聲在，月高壇影微。
立聽師語了，右肘繫符歸。

世間愚人無知而失身者，莫若尼姑。女冠立聽師語，右肘繫符，果何所得乎？昌黎獨不信，如謝自然詩及術講經詩，必闢之。

送華陰隱者

項斯

徃徃到城市，得非徵藥錢。
世人空識面，弟子莫知年。
自

說能醫炮相期更學仙近來移住處
毛女舊峯前

世間有此一等怪人此等詩能道其情狀也

題太白山隱者

高居在幽嶺人得見時稀
寫籙局虛白尋僧到翠微
掃壇星下宿收藥雨中歸
從服小還後自疑身解飛

五六極佳而坐淨

華頂道者

仙人掌中住生有上天期
已癡燒丹處猶多種香時
養龍於淺水寄鶴在高枝
得道復無事相逢盡日基

五六新異第六句尤奇

古觀

置觀碑已折看松年不分洞中誰
識藥門外日添墳放去龜隨水
呼來鹿怕薰壇邊宿灰火幾燒奈
星支

第四句尤新異

贈道者

晏來如養氣度日語時稀
到處留丹井經寒不絮衣
病鄉多藥惠鬼俗有符威
自說身輕健今年數夢飛

人火氣上炎而下不實也則夢飛非仙之所為也

王居士

筇杖倚紫關都城賣卜還雨中耕白水雲外斲青山有藥身長健無機性自閑即應生羽翼華表在人間

許渾

三四世人所稱

送道士

盧綸

夢別一仙人霞衣滿鶴身旌幢天路遠梅杏海山春種玉非束稔燒金不爲貧自恰頭向白誰與葛洪親

唐御覽詩元和學士令狐楚選進盧綸墓廨謂三百六十篇公詩居卜之二今世傳本綸三十一首與爲陸放翁嘗跋云

訪道者不遇

杜荀鶴

寂寂白雲門尋真不遇真祇應松上鶴便是洞中人藥圃花香異沙泉鹿跡新題詩留姓字他日此相親

此詩刊碑在問政山白雲亭三篆字尤古杜來訪聶師道不遇留此而去門一作亭今亭圯於

贈廬嶽隱者

見說來居此未嘗離洞門結茅遮雨露採藥給晨昏古樹藤纏殺春泉鹿過渾悠然無一事不似屬乾坤

中四句俱佳

予昔遊雲臺觀謁希夷先生陳搏祠堂緬想其人
今追作此詩

宋景文

仙館三峯下年華百歲中夢休孤蝶往此言先生善睡

蛻在一蟬空華山下藥笈微言秘霄晨浩氣通丹遺

後鼎林遣御餘風市霧沉荒白食霞委暗紅蛾眉有歸

約飛步與誰同先生化去前三日語弟子云吾遊

此在成
都遊作

送陳豹處士

僧惟鳳

艸長關路微難思更依依家遠知琴在時清買鈿飯

城回短角栝樹隔殘暉別有鄰漁約相迎掃釣磯

惟鳳九僧之六
青城人三四佳

金蕊山人

陳述古

幽居倚翠戀塵事不相干天地醉來小琴瑟靜裏歡雨

苔春徑綠風竹夜窻寒若問長生術金爐有寶丹

古靈一疏薦賢士大夫三十餘人元祐所用皆
是真古大丈夫也豈信此術數學仙者乎殆游
戲

靈壽同年兄再以杞屑分惠復成小詩以代善戲

耳 曾子開

場屋十年長鈴齋一笑歡微言師水驪交分託金蘭腹
飽仙人杖心存她女丹他時玉京路同綬侍宸官仙官

帝宸如世之侍中謂之侍宸官徐庶散浩玉嘉何晏等皆為之見真語用薤本水盂以對金蘭誠佳而巧仙人杖她女丹亦工侍宸之說博洽者乃通曉

贈不食姑

徐道暉

衣以青為色謂如天骨青近至全不食飲水自通靈心

信生在語清羸改俗形半空仙樂奏曾向靜中聽第六句好

不食姑

徐致中

惟誦天童咒飲泉能不飢只緣多自譽者以致人疑賦

質全如鶴謀生卻似龜綠華通籍後會報女仙知

全如却似四字下得不甚好三四頗有評論唐張司業有此題四靈皆做之也

一真姑

趙師秀

忽然飽不食飲水度中年此事知難偽令人信有仙形

容無血色衣服有香煙聽說瑤池路猶如在目前

四靈學晚唐詩故題自亦做之四一人之中樂夫最熟而有餘味云

桐栢觀

山浚地忽平縹緲見殊庭瀑近春風濕松多曉日清石

壇遺鶴羽粉壁剝龍形道士王靈寶輕強滿百齡五六佳

延禧觀

寂寞古仙宮，松林常有風。鶴毛兼葉下，井氣與雲同。肯
日苔磚紫，多年粉壁紅。相傳陶縣令，曾在此山中。平燕妥帖

贈九華李丹士

翁靈舒

行遍東南地，曾看江水源。袖藏勾漏藥，身是老君孫。去
住雲相似，枯榮事不論。九華峯最碧，相對舊柴門。

不食姑

嫁時衣尚著，忽自欲尋仙。終日常持咒，經年只飲泉。瘦
形非是病，恠語却如顛。金母還知爾，招邀歸洞天。

四靈皆有此詩，亦一時
恠人，也不食何所為

題玉隆宮周道士足軒

貪得無厭者，應難向此居。爐中姪女藥，案上老君書。花
竹庭階潔，風煙戶牖虛。道人隨分外，安坐不求餘。

起句好，尾句好，中
四句平亦近

書嶽麓宮道房

借問今行處，群仙第幾家。晴簷鳴雪滴，虛砌影梅花香。
燕何年，柏芽煎未社。茶道人三四輩，相對誦南華。

此詩只似宋人詩
不入唐味，尾句好

七言

送賀知章入道

若非堯運及垂衣肯許巢由脫俗機
太液始同黃鶴下仙鄉已駕白雲歸
還披舊褐辭金殿卻捧玄珠向翠微
羈束慙無仙藥分隨車空有夢魂飛

姚鵠

第六句忽然出於不測可取也

題茅山李尊師山居

秦隱君

天師百歲少如童不到山中竟不逢
洗藥每臨新瀑水步虛時上最高峯
籬間五月留殘雪座右千年蔭老松

此去人寰知遠近回看雲壑一重重

張司業亦有云下藥遠求新熟酒看山時上最高樓與此暗合第五句六句亦稱之

送宮人入道

張蕭遠

捨寵求仙畏色哀辭天素面立天墀
金丹擬駐千年貌寶鏡休勻八字眉
師主與裝珠翠後君主看戴角冠時
從來宮女皆相妬聞向瑤臺總淚垂

此詩誤刊入韋應物外集非應物詩也英華以為張蕭遠詩且應物集誤以師主為公主當作師

送宮人入道

項斯

願隨仙女董雙成，王母前頭作伴行。
初戴玉冠多誤拜，欲辭金殿別稱名。
將敲碧落新齋磬，却進昭陽舊賜爭。
日暮燒香繞壇上，步虛猶作按歌聲。

項詩亞於張，故以自次。

同白二十二贈王山人

劉賓客

愛名之世忘名客，多事之時無事身。
古老相傳見來久，歲年雖變貌長新。
飛章上達三清路，受籙平交五嶽神。
笑聽夔夔朝暮鼓，只能催得市朝人。

劉公詩才讀即高，似他人渾若天成。

贈東嶽張煉師

東嶽真人張煉師，高情雅淡世間稀。
堪為烈女書青簡，久事元君任翠微。
金縷機中拋錦字，玉清壇上著霓衣。
雲衢不要吹簫伴，只擬乘鸞獨自飛。

詩格高，律熟。

贈道士

張司業

城裏無人得實年，衣襟常帶鼻黃煙。
樓中除酒唯留藥，洞裏爭棋不賭錢。
聞客語音知貴賤，對花詞詠似狂顛。
尋常行處皆逢見，世上多疑是謫仙。

亦一性人也。

贈閻少保

王建

髭鬚雖白體輕健九十三來卻少年問事愛知天寶裏
識人多是武皇前玉裝劍佩身長帶絹寫方書子不傳
侍女常時教合藥亦聞私地學求仙

此可入老人類亦可
入仙逸類蓋方士也

贈牛山人

賈浪仙

二十年中餌茯苓收書半是老君經東都舊住商人宅
南國新修道士亭鑿石養蜂須買蜜坐山秤藥不爭星
古來隱者多能卜欲就先生問丙丁

第六句甚新

送胡道士

短褐身披滿嶺苔靈溪深處觀門開却從城裏携琴去
許到山中寄藥來臨水古壇秋醮罷宿杉幽鳥夜飛迴
丹梯願逐真人上日夕歸心白髮催

三四一穿而平易
浪仙詩似此者少

鄭州獻從叔舍人

李商隱

蓬島煙霞闥苑鍾三官殘奏附金龍茅君奕世仙曹貴
許掾全家道氣濃絳簡尚參黃紙案丹爐猶用紫泥封
不知他日華陽洞許上經樓第幾重

三四善用事義
山體喜如此

和韓錄事送宮人人道

星使追還不自由，雙童捧上綠瓊輈。
九枝燈下朝金殿，三素雲中侍玉樓。
鳳女顛狂成久別，月娥孀獨好同游。
當時若愛韓公子，埋骨成灰恨未休。

玉清書云：三素耀瓊扇。既是宮人何由可愛韓壽若用紅葉題詩後出為韓姓人所得事出小說未可輕信

送張逸人

羅鄴

自說販山人事賒，素琴丹竈是生涯。
牀頭殘藥鼠偷盡，溪上破門風擺斜。
石井晴垂青葛葉，竹籬荒映白茅花。
遙知此去應稀出，獨臥晴窓夢曉霞。

中四句俱新異

仙子送劉阮出洞

曹唐

慙慙相送出天台，台境那能却再來。
雲液既皈須強飲，玉書無事莫頻開。
花當洞口應長在水，到人間定不回。
惆悵溪頭從此別，碧山明月照蒼苔。

曹唐專借古公會聚難別之事以寓寫情之妙有如鬼語者有大窟者選此二詩極其精微

劉阮再到天台不復見諸仙子

再到天台訪玉真，青苔白石已成塵。
笙歌寂寞閑溪洞，雲鶴蕭條絕舊鄰。
艸樹總非前度色，煙霞不似往年春。
桃花流水依然在，不見當時勸酒人。

贈隱逸

韓致光

靜隱須教隱者尋，清狂何必在山陰。
蜂彈窻紙塵侵視，鳥鬪庭花露滴琴。
莫笑亂離方解印，猶勝顛蹶未抽簪。
築金誘得非名士，况是無人解築金。

三四五六有議論尾句一織為燕昭王金臺所致便非名士况又無燕昭王之為人者乎其說尤高矣

贈馬道士

李九齡

水共逍遙雲共孤，混時言笑只佯愚。
經年但醉宜城酒，千里唯擔華嶽圖。
尋野鶴來空碧洞，覓琴僧去渡重湖。

人間再見知何日，乞取先生石轆轤。

九齡乾德五年進士第二人詩一中兩句好空碧洞之空未穩

贈譚先生

楊仲猷

古觀重重遶翠微，杉松溪處掩霞扉。
雲生萬壑拔龍去，海隔三山放鶴歸。
花洞宴遊春日永，石壇朝禮曙星稀。
每聽高論長生理，擬向塵中便拂衣。

揚微之詩亦峻峭此詩中四句是也

張先生

蘇東坡

熟視空堂竟不言，故應知我未天全。
肯來傳舍人皆說

能致先生子亦賢脫屣不妨眠糞屋流漸爭看浴冰川
士廉豈識桃椎妙妄意稱量未必然東坡元叙云先生不知其名黃丹故
縣人本姓盧爲張氏所養伴狂垢汗寒暑不能侵常獨
行市中夜或不知其所止往來者欲見之多不能致余
試使人召之欣然而來既至立而不言與之言不應使
之坐不可但俯仰熟視傳舍堂中久之而去去熟視傳
舍者是中竟何有乎然余以有
思惟心追躡其意蓋未得也

三朶花

學道無成鬢已華不勞千劫漫蒸砂歸來且看一宿覺
未暇遠尋三朶花兩手欲遮瓶裏雀四條溪怕井中蛇
畫圖要識先生面試問房陵好事家東坡元註云房州通判許安世以書

遺余言吾州有異人常戴三朶花莫知其姓名郡人因以三朶花名之能作詩皆神仙意又能自寫真有得之者詩欲以一本見惠乃爲作此詩

雁雀事出楞嚴經大智度論四條蛇事實頤盧尊者語一宿覺永嘉人有證道歌傳於世

湖上遇道翁乃峽中舊所識也

陸放翁

大寫長歌儘放顛時時一語却超然掃空百局無蒸敵
倒盡千鍾是酒仙巴峽相逢如昨日山陰重見亦前緣
細思合辱先生友五十年來不負天

贈道流

煙雲淡處作生涯回首人間歲月賒留得朱顏憑綠酒

掃空白髮賴丹砂七絃指下冷冷久雙袖風中獵獵斜
他日相尋不知處會從漁父問桃花

瀛奎律髓卷之四十八終

瀛奎律髓卷之四十九

傷悼類

五言十二首 七言七首

有生必有死弔哭誅購挽些哀詞所以盡倫理
而亦忠信存悌之天所固有也觀者不可以諱
忌惡之

五言

哭長孫侍御

杜甫

道為詩書重名因賦頌雄禮闈曾擢桂憲府舊乘駟流
水生涯盡浮雲世事空惟餘舊臺柏蕭瑟九原中

哭孟郊

賈島

身死聲名在多應萬古傳寡妻無子息破宅帶林泉塚
近登山道詩隨過海船故人相弔後斜日下寒天

凡哭友詩當極其哀彼生而榮者雖哀不宜過也如孟郊之死三四所道人忍聞乎併尾句味之至矣

弔孟協律

才行古人齊生前品位低葬時貧賣馬遠日哭惟妻孤
塚北邙外空齋中岳西集詩應萬首物象遍曾題

孟協律即郊也哭與弔相先後耳如無子而唐史謂鄭餘慶廩其妻子豈後亦立鄴郢之子為

子耶存疑賞致

哭皇甫七郎中

白樂天

志業過玄晏詞章似禰衡多才非福祿薄命是聰明不
是人間壽還留身後名涉江文一首便可敵公卿

元註持正奇文甚多涉江一章尤出眾

哭賈島

姚合

杳杳黃泉下嗟君向此行有名傳後世無子過今生新
墓松三尺空塔月三更從今舊詩卷人覓寫應爭

島無子於此可見又有稚子哭勝猿之句疑島有子存此詩以證之松三尺月三更予謂尚可

政

寄弔賈島

曹松

先生不折桂，謫去抱何冤。已葬離燕骨，難招入劍魂。旅墳低却艸，稚子哭勝猿。冥漠如搜句，宜邀賀監論。

悼賈島有子勝孟郊賈島猶有子於此可效

哭李頻員外

出麾臨建水，下世在公堂。苦集休閑篋，清資罷轉郎。瘴中無子奠，嶺外一妻孀。定是浮香骨，東歸就故鄉。

李頻歿於建州刺史五六哀之極矣

南豐先生挽詞

陳后山

早棄人間事，真從地下遊。丘原無起日，江漢有東流。身世從違裏，功名取次休。不應須禮樂，始作後程仇。精爽回長夜，衣冠出廣庭。勳庸留琬琰，形像付丹青。道喪餘篇翰，人亡更典刑。侯芭才一足，白首太玄經。

丘原無起日江漢有東流惟曾南豐足以當之侯芭才一足白首太玄經非陳后山亦不可以此自許也併挽溫公詩三首他人詩皆可廢矣

丞相溫公挽詞

恭默思良弼，詩書正百工。事多違謝傳，天遽奪揚公。

代風流盡三師禮樂崇若無天下議惡美併成空
百姓歸周老三季待魯儒世方隨日化身已要人扶玉
几雖來晚明堂訖受圖心知愛諸葛終不羨曹蜍
少學真成已中年記著書輟耕扶日月起廢極吹噓得
志寧論晚成功不願餘一為天下勸不敢愛吾廬

世方隨日化身已要人扶山谷嘗誦此聯以為今之詩人無出陳無已右者温公之卒后山猶未得官元祐元年丙寅九月也明年夏后山方為徐州教授三詩關宋治亂非后山之私言也

七言

過元家履信宅

雞犬喪家分散後林園失主寂寥時落花不語空辭樹
流水無情自入池風蕩醺船初破漏雨淋歌閣欲傾欹
前庭後院傷心事唯是春風秋月知

元微之身後如此友宦官攻裴晉公所得幾何而竟以慙憤卒於武昌白公雖平生淡交不忍言其短而亦可見矣

寄劉蕪州

去年八月哭微之今年八月哭敦詩何堪老淚交流日
多是秋風搖落時泣罷幾回淚自念情來一倍若相思
同年同病同心事除却蘇州更是誰

清明登老閣望洛陽城贈韓道士

風光煙火清明日，歌哭悲歡城市間。何事不隨東洛水，誰家又葬北邙山。中橋車馬長無已，下渡舟航亦不閑。塚墓纍纍人擾擾，遼東悵望鶴飛還。

哭韓將軍

劉賓客

將軍不伏見，儀刑笑語隨。風人杳冥戰，馬槽嘶引弊。歌姬新嫁哭，辭靈功勳客。問求為誌服，玩僧收為轉。經寂莫一家春色裏，百花開落滿山庭。

工甚劉後村學唐詩慕為此等聲調而不能至也

思王逢原

蓬蒿今日想紛披，塚上秋風又一吹。妙質不為平世得，微言唯有故人知。廬山南墮當書案，滄水東來入酒卮。陳迹可憐隨手盡，欲歡無復似當時。

百年物望濟時功，前路何如向此窮。鷹隼奮飛皇羽短，騏驎埋沒馬群空。即舊業無兒付，康子才高有婦同。想見江南原上墓，樹枝零落紙錢風。

挽陳師復寺丞

一首取一

劉後村

已奏囊封墨尚新，又攜柶疏榻前。陳小臣憂國言無隱。

先帝如天笑不嗔闕下舉幡空太學路傍臥轍幾遺民
愚儒未解天公意偏壽他人天此人

三四篇五
六用事巧

瀛奎律髓卷之四十九終

右瀛奎律髓四十九卷宋紫陽
方虛谷先生之所編選予蚤年
嘗聞是編不獲一覩天順甲申
叨守新安寔是先生鄉郡因搜訪
得其傳錄全本間有舛訛卒無
善本校正之續又得定宇陳先

生手自抄本共十類定字自識
云惟節序類得虛谷親校本抄
之餘皆傳錄本疑誤甚多雖間
可是正而不能盡圈點悉謹依
之遂以其本與先所得本參對
之無大差異者第惜不得全編

通校之於是又徧訪郡之儒者
因得各家所藏抄本讀之亦率
多殘缺脫落得此遺彼遂會取
諸本通參訂之舛訛者是正圈
點一依先本爲定然後是編始
獲復全而虛谷編選之志亦庶

幾其不終泯嗟夫以定宇去虛
谷時猶未遠而是編已不可得
其全矣今一旦得之又何其幸
耶先生自序謂詩之精者爲律
今觀其所選之精嚴所評之當
切涵泳而雋永之古人作詩之

法詎復有餘蘊哉誠所謂律髓
也故不敢私之於已敬壽諸梓
以廣其傳但卷帙浩繁傳錄之
誤陶而陰亥而豕者不能無也
四方博學君子幸其鑒而正之
成化三年龍集丁亥六月下澣

皆春居士識



[Faint, illegible text in the background, possibly bleed-through from the reverse side of the page.]

吾東方遠中國書籍罕
到學者病焉歲甲午僕
謬承

天恩叨守完山時監司李
相克均囑余以瀛奎律

髓曰此詩乃吾中朝所
得而浸諸梓上黨韓相
公志也僕受而閱之是
乃瀛奎羣英諸作中採
摘其艷且華者分門類

聚誠詩律之精髓而東
方所創見也即鳩工繡
梓未幾李相承
召今監司芮相承錫繼志
成之閱數月而功訖嘗

觀世之人得一新書必
秘而私之摘華摘艷自
以爲奇聞異見夸耀於
人今李相公得此而不
爲私藏上黨公見此而

欲廣其傳其用心之公
固可書也而爲
國家贊揚詩教嘉惠後
學之意尤不可泯也不
揆鄙拙茲書顛末云成



化紀元十有一年蒼龍
乙未三月上澣守府尹
通政大夫南原尹存孫
有慶謹跋テ

寬文拾一年癸亥正月吉日

村上平樂寺竹板

