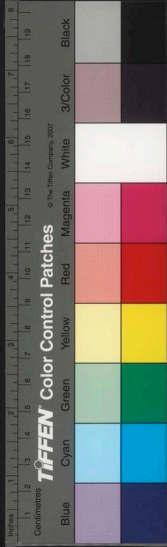




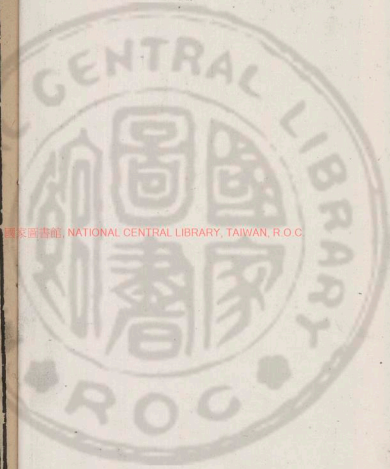


國家圖書館, NATIONAL CENTRAL LIBRARY, TAIWAN, R.O.C.

新八...  
大...  
身不...  
塵...  
道...  
地...  
像...  
萬...  
時...  
大...  
中...

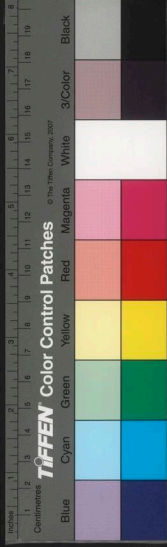


新刊道書全集太上黃庭內景玉經序  
夫萬物以人為主人以一心為宗無主則法不生無心則  
身不立心法多門妙用非一有無二體隨事應機故有九  
聖淺深愚智真假莫匪心辯識運用之所由也但天下之  
道殊塗而同歸百慮而一致後籛入妙權實則有二階總  
迹符真是非同乎一見有黃庭經者東華之所秘也誠學  
僊之要妙羽化之根本矣劉熒習未周而觀想粗得裁靈  
萬品摸擬一形義有四宗會明七字指尋象喻內外兩言  
絀聰墮體之餘任虛後咽之暇砥筆磨墨輒貽原筮扶桑  
大帝君命賜谷神王傳授南岳魏夫人黃庭內景經黃者  
中央之色庭者四方之中外指事即天中人中地中內指



事即腦中心中脾中故曰黃庭也內者心也景者色象也  
外喻即日月星辰雲霞之色內喻即筋骨臟腑之象心居  
身內存觀一體之象色故曰內景也一名琴心琴者和也  
誦之可以六腑寧心神使得僊矣一名大帝金書扶桑  
大帝君宮中盡誦此經以金簡刻書之故曰金書一名東  
華玉篇東華者東方諸宮名也東海青童君所居其中玉  
女僊人皆誦誦之刻玉書之以名玉篇當清齋九十日誦  
之萬遍使調和三魂制鍊七鬼除去三尸安和六腑五臟  
生華色返嬰孩百病不能傷灾禍不能害萬遍既畢自然  
洞觀鬼神內視腸胃得見五臟其時當有黃庭真人東華  
王女教之神僊焉當誦誦之者則神室明正胎真安寧靈

液流通百關調暢五臟充溢腸胃虛盈五臟結華耳目聰  
明白髮還黑朽齒再生所以却邪痾之紛若者謂我已得  
魂精六緯之姓名也清虛玉真口訣云夫黃庭經者扶桑  
大帝君金書鍊真之秘言也讀誦之者當在別室燒香潔  
淨乃執之也此經能辟百邪若入山林及空闇之地心中  
震怖者正心向北誦經一遍即神靜意平如與千人同旅  
能讀之萬遍目見五臟腸胃及天下鬼神役使在已若困  
病心存讀之垂死亦愈大都通忌食六畜魚腥五辛及屢  
殮污之事若脫屣殮污之事者沐浴盥漱燒香於左右讀  
經一遍百痾除也







太上黃庭內景玉經

上清童第一

上清紫霞虛皇前

三清之境有太清上清玉清此三清之中一切大道之所居也安王綿經云虛

皇者大道居之所理也即大道之域包羅三清又玄都十

號云大靈虛皇天尊也亦太上大道王晨君也按本行

之將始乎紫霞之宮故也亦太上大道王晨君也按本行

名紫霞宮赤白紫宸宮也亦太上大道王晨君也按本行

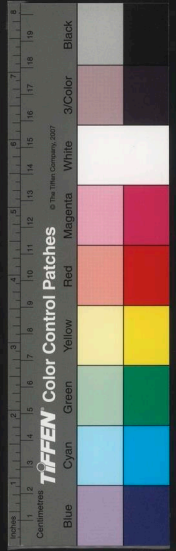
經云有元始五老之君誦也開居藥珠作七言仙宮中有

玉晨君即黃老君之誦也開居藥珠作七言仙宮中有

梁丘子註



國立中央圖書館藏 NATIONAL CENTRAL LIBRARY, TAIWAN, R.O.C.





太上黃庭內景玉經

上清童第一

上清紫霞虛皇前

三清之境有太清上清玉清此三清之中一切大道之所居也安王綿經云虛

皇者大道居之所理也即大道之域包羅三清又玄都十

號云大靈虛皇天尊也亦太上大道王晨君也按本行

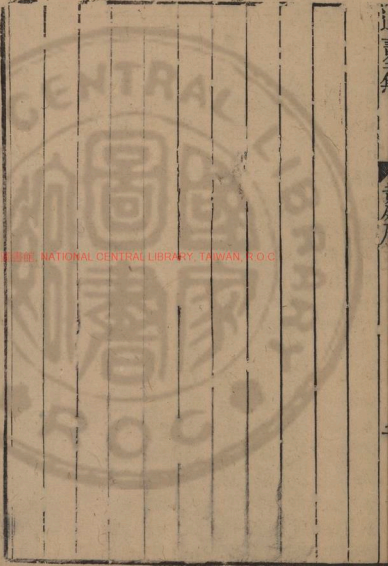
之將始乎紫霞之宮故也亦太上大道王晨君也按本行

名紫霞宮赤白紫宸宮也亦太上大道王晨君也按本行

經云有元始五老之君誦也開居藥珠作七言仙宮中有

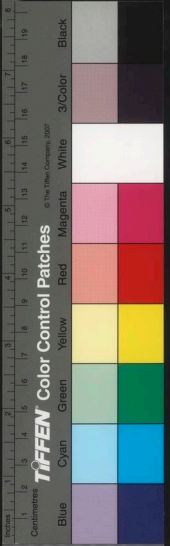
玉晨君即黃老君之誦也開居藥珠作七言仙宮中有

梁丘子註



國立中央圖書館, NATIONAL CENTRAL LIBRARY, TAIWAN, R.O.C.





云三丹田三元及三洞房合為九宮宮神蓋童子生紫煙  
 觀照存思假目為事下又云眉龍筆蓋覆明是曰王書可  
 珠神蓋眉也明珠目瞳也紫煙精妙悉也  
 精研專則能通詠之萬徧昇三天精倫神  
 病痊故也精神具不憚虎狼之凶殘亦以却老季永延此  
 一輩都說黃庭之道也

上有童第二

上有魂靈下關元上無形關元有質人法天地形象左為少  
 陽右太陰左東右西後有密戶前生門前南海後北密戶後  
 門前七竅言精出日入月呼吸存出右入身有陰陽之精也左  
 以生也為九般出入呼吸存出右入身有陰陽之精也左  
 法象天地之無出為呼入之元炁所合列宿分元炁也  
 為吸炁呼吸之間心當左之元炁所合列宿分元炁也  
 合存日月星辰輝光照耀上下三素雲氣也存見三  
 羅列一身分明與天合也紫煙上下三素雲氣也存見三

月口中上下俱有白炁流通一炁又云日月星三雲兩目直  
 君精三素雲仙經云雲林大人咒曰日月星三雲兩目直  
 故也灌漑五華植靈根灌五華者五臟之英華靈根命根  
 植也七液洞流衝廬間七液之液上下洞流之衝迴紫抱  
 之也黃入丹田出入呼吸俱入丹田丹田有三所靈命之根也  
 按大洞經云眉間入三分為雙月田入骨際三分為雙閣  
 左青房右紫房中明鏡君眉間却入一寸為洞房左明童  
 君右白元君中黃老君眉間却入三寸為洞房右明童  
 宮左有上元君中黃老君眉間却入三寸為洞房右明童  
 有派珠真君居之入却入五寸為玉帝宮王清真母居之  
 一寸為極真宮太極帝妃居之清真女居之一寸為丹室  
 宮有中黃太乙君居之入却入五寸為玉帝宮王清真母居之  
 太上居居之男為雄一女為雌一男女並可修之如日月則  
 內明照陽門者無方之謂也心誠無方存之則有還之則



口為童第三

口為王池太和官  
貯水為地有節調柔五臟和通皆以  
 口為官主也一木作太和宮柱文前不便也大河經云心  
 存胃口有五過即滿只中外外津液滿口咽之遺直入  
 液仰吸五過當即滿只中外外津液滿口咽之遺直入  
 化為神女下入胃清金和玉暎  
 心開神明脈食日精全和玉暎  
 正體生光華无香蘭  
休無滓穢却滅百邪王鍊顏水雪皚  
 約若審能修之登廣寒  
伏廣寒北方仙宮之名冬至之日月  
 處子審能修之登廣寒  
 之地天入採清華之晝夜不寐乃成真  
則為真人雷鳴電  
 激神浪泯  
鳴電激為叩齒存思乃是神用不得言成泯也

黃庭童第四

黃庭內人服錦衣  
備有之錦衣具五色也即謂五臟之身

紫霞飛裙雲无羅  
十方經云高上玉皇衣

丹青綠條翠靈柯  
五色雜雲共生

七莛王籥閉兩扉  
外象喻也七籥開合以喻洞籥用之以道不

重掩金闕密  
玄泉幽闕高

崔嵬  
玄泉者口中之液也一日玉漿一名王液一名玉泉

下而為道腎在其內故曰幽闕也  
按腎關門之左右象魏中

精氣微  
無不可為也象倉入必求之遺挾經云天有三

為丹田立象至靜至微  
不可入也必求之遺挾經云天有三

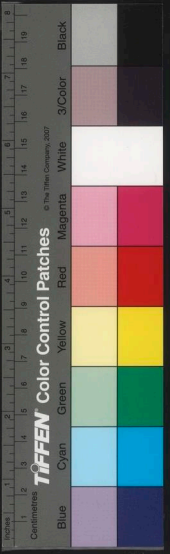
也嬌女窈窕翳暉  
真結云嬌女耳神名也重堂煥煥揚

八威樓十二級  
神宮心也一曰重樓存心上故曰重堂煥煥揚

煥明八方之神曰八威也  
天庭地關列斧斨







道書全錄  
天庭紫微夫人咒曰開通天庭靈臺監固永不衰  
使我長生列斧斬言勇壯也  
存神神具體安不衰竭也

### 中池章第五

王池內神服赤珠  
膽為中池百為華池小腹為王池赤珠  
丹錦雲袍帶虎符  
丹錦雲袍心脾之色也在膽上  
橫津三寸靈所居  
橫津下三寸為丹隱芝鬚鬱自相扶鬱交合自然之道

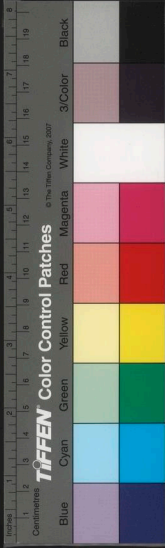
### 天中章第六

天中之嶽精謹修  
天中之嶽為鼻也一名天臺前摩經云鼻欲故按其左右令平也所謂漢既  
靈宅既清王帝遊  
面為靈宅一名天宅以眉目口之所居故為宅修之清通

則神仙遊矣大洞經云  
而為尺宅又或云赤澤通利道路無終休  
大素丹景經云  
幽日月洞虛元  
五神行事云肩上直入一寸為王階然關左日月右月又正歷經云太清上神即赤城  
赤珠靈裙華倩粲  
色水喻也舌下玄膺生  
存日童如日月明也宅中有真常衣丹  
真龍心神即赤城赤名赤子亦名丹亦名真人存見審能見之無疾患  
赤珠靈裙華倩粲  
色水喻也舌下玄膺生  
存日童如日月明也宅中有真常衣丹  
真龍心神即赤城赤名赤子亦名丹亦名真人存見審能見之無疾患

### 至道章第七

至道不煩決存真  
專之泥丸百節皆有神  
神者妙萬物髮則全  
與蒼華字太元  
首上故曰太元也腦神經根字泥丸  
田



道書全錄

靈寶

之宮黃庭之舍洞房之主 眼神明上字英玄 道之玉故曰  
 陰陽之根泥丸腦之象也 精色也 內指事 鼻神王隴字靈堅 隆龍之骨象如王也 故曰  
 明上英玄童子 耳神空問字幽田 空問幽靜聽物則審 舌神通命字  
 也 雲堅 耳神空問字幽田 神之所居故曰幽田 齒堅利如  
 正倫 咽液以舌性命得通 齒神岨峰字羅千 岨鋒推羅  
 衆物而一 面之神宗泥丸 石神之室 泥丸九真皆有房洞  
 經云三元 隱化則成三宮 有三如九故曰三丹田 又有三  
 洞房合三元 亦謂九皇九洞 變九方圓一寸處此中寸腦有  
 人當存之 亦謂九皇九洞 變九方圓一寸處此中寸腦有  
 悉以爲九神各居一洞 變九方圓一寸處此中寸腦有  
 存思九真 非各別住居腦中 丹田之中 列位次坐向外方  
 神位則當上真北向 高真南向 虛真西向 至真西向 真  
 向大真者不視而明 不聽而聰 不言而正 不行而從 也 所

存在心自相當 內有玄真 內外相應

心神章第八

心神丹元字守靈 內象喻也 心為騰晰之元 南方肺神皓

華字虛成 肺為心之華 蓋皓白也 西方成也 肝神龍煙字

含明 肝位木行東方 青龍之色也 於翳鬱道煙主清渾

木象得火而烟生得陽而 腎神玄冥字育嬰 腎屬水故曰

氣清清即目明濁即目暗 脾中央土位也 故曰常在即黃

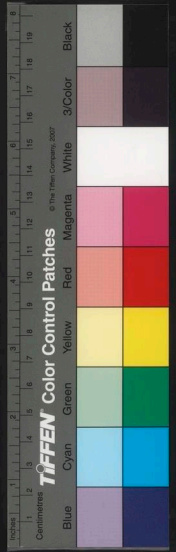
子故曰 脾神常在字魂停 脾之宮也 脾磨即食消神力

育嬰 壯故曰 膽神龍曜字威明 膽之官也 脾磨即食消神力

象 六腑五臟神體精 資保一身 暖明不取東方青龍雷震

三焦膽者六腑一真而共載於身 故有氣受物之三焦者 曰

矣而未得其真 蓋心肝脾三焦當指其所也 又據五方之色 脾為五



道書全集

臟之主而合其以心為主何也答曰心居五臟中其質虛受是神識之體運用之原故編方而得其主動用而獲其神不可象數言不可以皆在內運天經以五臟六腑物類取者自然之理也皆在內運天經以五臟六腑法象同天地順陰陽自然晝夜存之自長生依此五臟脈數攝之道故曰運天經也素變為五色雲常在項上覆蓋不虎之道仙經存五臟之後左青龍右白虎前朱雀後玄武即去邪長生之道也

肺部章第九

肺部之宮似華蓋之四榮如蓋也下有童子坐玉闕童子名皓華肺形如蓋故以下言之至七元之子主調氣元陽開者腎中白氣與上肺連之也外應中岳鼻齊素錦衣裳黃雲帶素肺主耳目聰明七元七竅之外元也外應中岳鼻齊位中岳者鼻也又為齊竅為崑崙色也黃月曼延羅喘息呼吸體不快而然急存白元和六絡有象雲炁也

炁白元君主肺官也大洞經云神仙久視無灾害不用白元君居洞房也右是也神炁平之不巳形不滯常存此道形炁神也

心部章第十

心部之官蓮含華火官也心臟之質下有童子丹元家神丹元也守靈神在心內而主適寒熱榮衛和燥之義也人云下者據華蓋而云之也丹錦蒼裳披玉羅無常和適以榮衛其身老子經云靜勝丹錦蒼裳披玉羅無寒燥勝然清靜為天下之正定也丹錦蒼裳披玉羅無金鈴朱帶坐娑婆金鈴內藥之象也朱帶血脈之象也生帶派金之調血理命身不枯則安能和外應口舌吐五華鈴是也心主口舌吐納五臟之津液絕呼之亦登蘇富存丹元五行之味故言外應五華絕呼之亦登蘇富存丹元童子朱衣亦久久行之飛太霞常修此道冠以救護也

肝部章第十一



肝部之宮翠重裏木宮也附色蒼翠也下有青童神公子東

方木位主青故曰青童左位為公主諸關鏡聰明始春三

子一名宮明上有華蓋破曰下也青錦披裳佩玉鈴青錦肝之色

月陽之本始察主目五行青錦披裳佩玉鈴和制魂魄津

之明鏡故曰聰明始也虛經云靈耀君木青童丹裳皆帶太玉之佩素

象也昇去經云三天五帝皆帶太玉之佩素和制魂魄津

夜平內指事也東春外應眼目日月精肝外主眼左百病

和照萬物生也外應眼目日月精肝外主眼左百病

所鍾存無英存無英公子同用七日自充盈五臟無有故

日為一遊也垂絕念神死復生番死存念肝神言同用九七

水無傾乘身遊外攝之者常仰眠去枕神足交手心上眼

於酒中赤氣轉胎光幽精即微咒曰大微宮中黃煥青內

鍊三魂胎光安寧神靈玉寶與我俱生不得妄動監者太

飛着欲飛行准請上清若有飢渴渾飲玄水王藉又每月

所望晦七魄游蕩交通鬼神回魂還魄之法當此及神民

仲足掌心掩兩耳令指相按於項上閉息七通叩齒七通

心存鼻端自然如小指相按於項上閉息七通叩齒七通

腎部章第十二

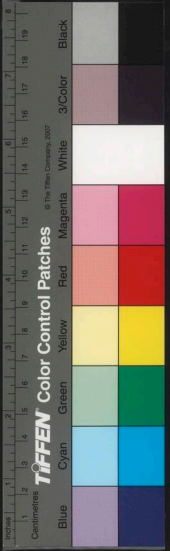
腎部之宮玄關圓水宮也十竭圓者兩腎之形中有童子

真上玄腎為下玄其神玄冥守育嬰心為主諸六腑九液

源九液交連百脈流通廢一不可外應兩耳百液津腎耳

氣表則聲陰陽和合蒼錦雲衣舞龍番蒼錦腎色之象也

則百脈津液流通也蒼錦雲衣舞龍番蒼錦腎色之象也







戴日右女戴月存想  
 見之永無患故也  
 為赤子故  
 日對生門  
 使人長生昇九天  
 赤子化為真人而昇九天  
 天常謂九炁青天其炁主生

脾部章第十三

脾部之官屬戊巳  
巳中央辰戌  
 中有明童黃裳裹  
明童謂魂

之消穀散氣攝牙齒  
脾為五臟之樞也脾磨食消生  
 是為

太倉兩明童  
太君脾神名混康也  
 坐在金臺城九重  
注念存

常方圓一寸命門中  
即黃庭之中  
 主調百穀五味香  
思脾狀

脾磨食  
 之所致  
 辟却虛羸無病傷  
內指外應尺宅氣色芳  
尺宅面

虛羸應形  
於面色也  
 光華所生以表明  
是也知  
 黃錦玉衣帶虎章  
脾

隱書云太上道君佩神虎  
也  
 注念三老子輕翔者謂

元老玄老老君也念脾中真人  
 自然變化生方可方不可方不死  
 故長生者不死  
 死則真寐滅何  
 死殃之所及也

膽部章第十四

膽部之官六腑精  
六腑已詳於上  
 中有童子

耀威明  
經曰膽神龍耀字  
 雷電八震揚玉旌  
入方雷震謂

象也玉旌  
則悉之貌  
 龍旂橫天擲火鈴  
膽色青龍威戰之具也火龍

鄰也  
 主諸氣力攝虎兵  
難力攝虎兵  
 外應眼瞳鼻柱間

內指事也心之喜  
 腦髮相扶亦俱鮮  
髮必衝冠  
 九色錦水

怒應於眉間也  
 綠華  
素華裙者  
 內象前也思存騰

能存威明乘慶雲  
不徒倦則仙道也  
 後使萬靈朝三元

道者全集  
道君各處三清上諸  
天神並朝宗也

### 脾長童第十五

脾長一尺掩太倉太倉胃也中黃經云胃為太倉中部老

君治明堂脾黃庭之官也黃治老君之胛治厥字靈源名

混康脾磨食消內外相應大腸為胃治人百病消穀糧

榮華則黃衣紫帶龍虎章脾居胃上故曰黃衣也長精益

命賴君王為君為王三呼我名神自通存思脾胃之神

老同坐各有朋青城君及明堂中君臣洞房中黃庭宮與泥九君倉華君

子丹田君皓華君全明英玄君丹元真人等共為朋也

元老君居下黃庭宮與太乙君靈靈君靈元君太倉君丹

田真人等共為朋也常存三老和百神流通部位榮衛無

失也或精或胎別執方本精神之所藏五志之元也在臍

下三寸附者春蹄為赤子府男子以戒精女子以戒胎主

和合赤子陰陽之門戶也其丹田中處在清右黃止白下

也桃核合延生華芒中使神炁盈美也男女迴九有桃

胎能迴通三田成九神之人之精道父道母對相望陰陽兩半

望師父師母丹玄鄉道與宗師陰陽之主也可用存思登

虛空學仙殊途一會歸要終合三以為一散一以為三此

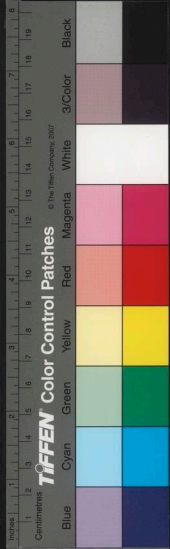
當明也閉塞三關握固停經云口為玄關生神機手為

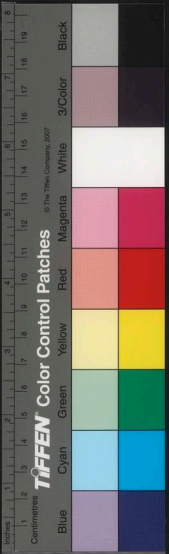
開主固精護炁不妄泄也三含漱金醴吞玉英金醴王

無津液正立胃管張口承法存胃口有一女子嬰兒形

五過畢印齒五過咽液七過也逐至不飢三蟲亡神

而亡故學仙者清形為狹擊之衝破也其餘諸虫皆隨入





道華聖集

黃帝經

九

使人貧賤好喜怒下尸彭矯使人愛心意常和致忻昌通  
 好衣服號派女色是五臟之系也五臟之雲保灌王廬以  
 無五獄之雲氣彭亨彭亨雖無塵之稱也  
 自償出五臟之形也存鍊道成虛室生  
 五臟堅完自然灾病不生神炁自安

上觀童第十六

上觀三元如連珠三元為三光之元日月星  
 九隅也言常存日月洞照一身也五靈夜燭煥入區謂五

鳳衣衛虎符仙官之一至不久昇虛無一者無一之稱也  
 休則神仙可到也南華真經方寸之中念深藏為下閑  
 曰人能守一萬事致早矣

神還精老方壯選精神於三用魂魄內守不爭競  
 一陽之謂道陰神生腹中街玉璫內守不洩神生街璫  
 入上三寸為玉喘紫府靈注幽闕那得喪腹中神生靈氣

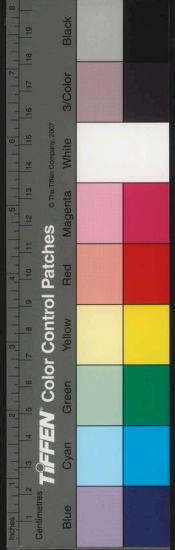
固精關於腎腎主水色黑氣通琳條萬尋可蔭伏靈森然  
 於耳雙立關者象於峻極也  
 交疎如萬尋玉圃可陰庇也外象喻也林除玉  
 樹條也萬尋高遠也象身形洞真神明所庇蔭三魂自寧  
 帝書命靈既成名書帝錄也

靈臺童第十七

靈臺鬱雷望黃野常專一存見黃庭也三寸異室有上下

三丹田上中下三處各異每室方圓一寸也間關榮衛高  
 故云三寸今人猶謂心為方寸即其所也  
 玄受至高至低心當受以存念謂分洞房紫極靈門戶大  
 經云兩眉間入三分為雙丹田入骨際三分為鼻闕正深  
 七分左有心房右有紫戶却入一寸為明堂宮左有明堂





黃帝集

真君錄

真君右有明女真君却入三寸為洞房左有無英君右有  
 白元君中有黃老君却入三寸為洞房亦名泥丸宮有流珠  
 上元赤子居之入五寸為洞房亦名清真宮有一寸為洞  
 真宮上一寸為洞房亦名清真宮有一寸為洞房亦名清真宮  
 真宮有太極帝妃居之入五寸為洞房亦名清真宮有一寸  
 有太上真君居之流珠居之入五寸為洞房亦名清真宮有一  
 之術也言此道不遠正在丹田故即言是昔也左神公  
 子發神語耳幾神語者用心專一則神發之以道也右有  
 白元併立據道者之時明堂金匱玉房間禱如上說也上  
 清真人當吾前在大庭之際黃裳子丹炁頻頻于處亦  
 城頻頻炁感借問何在兩眉端明堂內挾日月列宿陳五  
 行事云太上真人指五辰洞房南極元君傳授每夜半  
 心存西方太白星在兩眉間上直入於一寸玉堂金闕  
 左日右月又次存北方長星在兩眉間上直入於一寸玉堂  
 分直入一寸也又次存東方歲星在洞闕朱臺朱臺在日

後自入一寸是也又次存中火鎮星在玉門準房在目  
 祭五分直入五分是也又次存中火鎮星在玉門準房在目  
 氣中直入二分是也並存之如織懸於上再叩齒三通  
 精氣與生化為老人首中素容綠波綵裙右帶流鈴左佩  
 虎符手持天罡散輝飛長足闡華蓋吐芒鍊身七景保守  
 令飛仙真事鬼制魄乘七曜九元冠生門之十家九元九  
 辰配人之九服廢一不可故曰冠生門也

三關章第十八

三關之中精氣深謂開元之中男子藏精之所也又下文  
 丹田為三關並皆可九微之內幽且陰化則成三官是名

以文義取之而存也三如九微言幽玄而不可見也  
 太清太素太和三精微故曰九微言幽玄而不可見也  
 三元為九宮宮中精微故曰九微言幽玄而不可見也

口為天關精神機猶樞機也手為人關把盛衰由已足為

地關生命扉身運用已

身而用已



若得章第十九

若得三宮存玄丹三升田宮故曰三宮玄丹丹元太乙流珠安崑崙崑崙指上丹田也又云騰為太乙君亦為崑崙指上丹田也言心存三丹田神皎然在於重樓閣十二環

珠安崑崙太乙流珠滑目睛洞神聖曰頭腦三台君為崑崙指上丹田也言心存三丹田神皎然在於重樓閣十二環

上丹田也言心存三丹田神皎然在於重樓閣十二環

謝笑龍十二環相重垂存心自高自下皆真人高下三田十二樓閣

皆有真人王堂絳宇盡玄宮詳宮明堂上下瑤瑤玉衡色

闌干象闌拜其色也瞻望童子坐盤桓存見赤城童子

靜也問誰家子在我身我言已此人何去入泥丸

下相應經云千千百百自相連神本出於一一生二二生

身心一一十十似重山生山家半之形也雲儀玉華俠耳

門梁儀玉華擊吹之聲言正居其間大洞經赤帝黃老與

我現赤帝南方帝君也黃老君中矣君也竟為陽神鬼為

念其名則三寃常不離其身三真扶胥共房津帝黃老

為三真言相應五斗煥明是七元五年五星北斗洞房訣

扶胥同津共杰五斗煥明是七元云存七元長者或戰起

初附愈畢後咒曰五星開通六合紫房迴元隱道絡泰七

骨生公子為吾精炁者白日月飛行六合間合存念身中

元長生久視飛仙十天帝鄉天中地戶端眉上髮際五分直

如一月星辰羅萬象帝鄉天中地戶端眉上髮際五分直

明堂上一寸為天庭印天中又鼻為上郤之一寸為帝鄉又

日月星辰諸神常在其端謂鼻之上而髮際之下也存面

部魂神皆相存自相應也

呼吸元炁以求仙詳飛振玄暉吞五芽挹九霞服食胎仙

公公似在前此洞房訣曰洞房宮左為無侯一行之炁子



之訣而存其公朱鳥吐縮白石源朱鳥舌象白石齒象吐  
 不故言在前也結精育胞化生身本已之所得留胎止精可長生  
 政曰源也結精育胞化生身本已之所得留胎止精可長生  
 真語曰上清真人口訣夫學生之人安心養神服食必病  
 使腦宮填滿玄精不傾然後可以有神神張霞呼吸二景  
 土餘金書交接極者持何辭於非生乎昔在先師常心戒斯  
 樂勢已往則不傾之業難亡於身是藥勢二後則傾二季之  
 是以生之生之大三炁右廻九道明右廻左周流順緒謂和  
 陰陽則四開九竅通正一合華乃充盈含止守一神炁華  
 乘物而遙望一心如羅星存見赤城子居在城金室之下  
 不可傾清心居肺下主金其色白故延我白首返孩嬰前  
 願不事諱童

瓊室章第二十一

瓊室之中八素集謂上元精真瓊泥丸夫人當中立經云

中母又母母則夫人亦名長谷玄鄉統郊邑鄉背也郊邑

為五臟大腑也言鼻中炁出入下為腎連周六龍散飛雞

繞職暗居赤城存想內鄭外郊故為象喻也

今別通難分別而想存之長生至慎房中急炁精竭益以

涓滴而戒以尾何為死作令神泣房中不慎傷精竭益以

鄉三靈沒謂鄉死地三靈三魂也但當吸炁錄子精呼吸

開房寸田尺宅可治生謂三丹田之法以理生也經云寸田

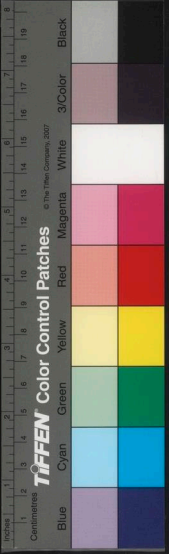
尺宅彼尺寸若當决海百竇傾謂房中淫洩葉去樹枯失

青青無生象人死氣亡液漏非已形仙經云閉房鍊液不專閉

御景乃長寧專閉情慾存日月光老子云善閉無開健而

以自初出東向叩齒九通陰咒曰日竟朱景照額練破回





漢書集

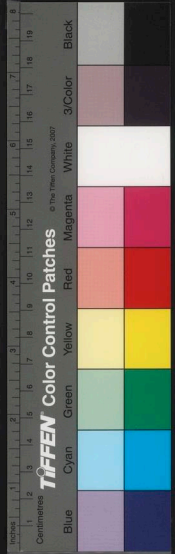
來棲一身於是曰光流霞俱入口中名曰飛華保我泥丸  
 玉飽太母也向日吞霞四十五咽又咽液五過成三宮三  
 三奇靈泥丸上丹田也中三君也  
 神故曰三恬澹閉視內自明法三存息丹田之物  
 奇靈也恬澹閉視內自明法三存息丹田之物  
 而平邪物不干慈矣匪事老復丁者被此少者皆強慈矣  
 然思詠王書入上清精年內景必獲仙道

常念章第二十二

常念三房相通達三房謂明堂洞房丹田之房也與流珠  
 左右上下洞視得見無內外存想三三如九九合九為  
 五芽不飢渴靈寶有服御五芽之法五芽者五行之生悉  
 入室東向九拜以配五臟元精經太帝以立春之日雞鳴始  
 老屏九千萬人下降室內鬱如雲之霞也形從口中入  
 直下肝膽咒曰九炁青天元始上精皇老尊神衣服羽青  
 役御天宮煥明歲星散輝流步洵既我形強咽朝霞服飲

木精固養青芽保鴻於零服辟充益王芝自生延年駐色  
 顏反狹嬰五炁是合天地長昇畢引青炁經九咽便服東方  
 赤書上文神華執巾六丁謂玉女道之毋也永五色朱衣  
 肥職之上黃雲華蓋之下六丁者謂六丁陰神玉女也老  
 君六甲符圖云六丁各有神丁外神司馬卿玉女足月之  
 丁正神趙子玉女得喜丁未神石井通玉女寄防岐丁已  
 酉神臧文公玉女得喜丁未神石井通玉女寄防岐丁已  
 神崔巨卿玉女明心之性服煉飛根存急守精室勿妄泄  
 級五采之道成則後使六丁神故也  
 精室謂三丹田上下相連而由真氣之本於閉而保之可  
 心即中丹田也緩急之所由真氣之本於閉而保之可  
 長活積精也起自形中初不潤謂心使氣三宮近在易隱  
 括謂三丹田中真官近在人身虛無窅窅空中素外指事  
 二使形如是不當污使形輕靜如懸縑素於空中也又身  
 事有外九室正虛神明含中空素使如器染素於空中也又身  
 所止也洞神經云天有九星故稱九地有九宮故存思  
 稱九地人有九家故稱九生言人所生之也





遺集

有念視節度

存念身中有百神呼吸上下一如科六腑修

治勿令故

按洞神經云陽腑為清冷宮蘭臺腑為恭微

宮無極腑腎為出牧宮大和腑脾行自翱翔入雲路

也化

治生章第二十三

治生之道了不煩

無為清簡但修洞玄與玉篇

篇真女乃

巽行形中八景神

九宮八卦外有十一樓

世謂猴龍也臍中為太乙君主人

二十四真出自然

天有二十四真人身亦有之又三月

高拱無為魂魄安

清靜神見與我言

外與已言之即謂黃庭真人也安在紫

房障

障障一名奔官赤城中童子立坐室外三

五玄

則謂入景及二十四真氣調柔無有疾病

王華

則華蓋之前也謂肩關天庭也一日共入太室瓊瑤

門

按洞房真經云天有太室玉房雲庭中央黃老君之研

宮洞

通左右黃庭之內人身俱高研恬淡道之園

來

內視密眇盡見真目靜思行真人在已莫問鄰

道君

在左右人身俱有之何處遠索求因緣

不遠

隱景章第二十四

隱景藏形與世殊

學仙之士含光齒合氣養精口如朱

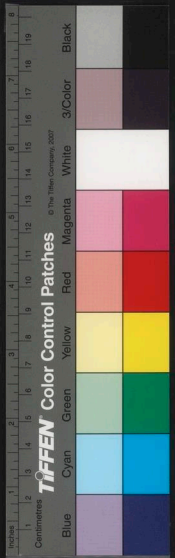
若冰雪

帶執性命守虛無

約若處子

名入上清死錄除





得補真人

三神之樂由隱居則人安三神三月田之祥是

羽服一整八風驅八風入方風也先驅掃也羽服仙服

金輦正位從王舉金輦真九天王舉金輦皆仙人之服器

何不登山誦我書書則黃鬱鬱窈窕真人墟幽入山何

難故躄路情志不決人間紛紛臭帑如疾疢人聞不足

五行相推返歸五行謂金木水火土相生而後始

物所成故曰一也萬三五合炁九九節在天為日月星

人為珠玉金名曰三五合炁九九節在天為日月星

也夫三五所稱順眾類也和調萬物治陰陽覆載天地

光明四海風雨雷電春夏秋冬寒暑溫涼清濁之氣諸生

之物不得三五合不立也故曰天道不遠三五復返一為

者天地之樞帶六合之要會九宮之炁變化之術太上入

耳一章可用隱地迴八術炁奔宸隱書是曰八術又太極八

錄老君三元之炁混成之精出入上皇君二曰天皇君三曰

得長生伏牛幽關羅品列伏牛腎之象太素為幽關中黃

之道也存思列品位三日出於生炁際天三日月星地三

是生光洞房靈象斗日月存三元於洞房洞父曰泥丸母

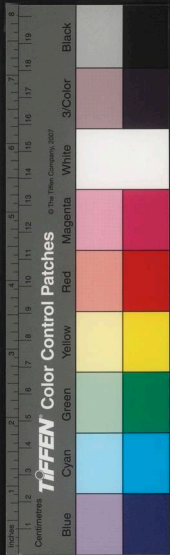
之際也明堂中有君臣洞房中有夫婦丹中無父母泥

唯一明堂中有君臣洞房中有夫婦丹中無父母泥

光煥照入子室明白能存玄真萬事畢守一萬事畢一身

光煥照入子室明白能存玄真萬事畢守一萬事畢一身

光煥照入子室明白能存玄真萬事畢守一萬事畢一身



精神不可失常存念之  
不念須臾

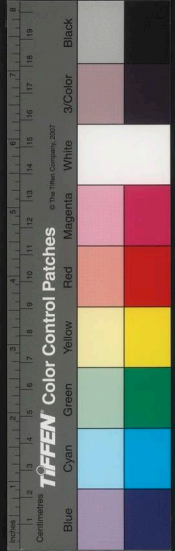
高奔童第二十六

高奔日月吾上道吾道君也上清靈文吞日月烈法一名  
 以日出東向叩齒九通心微祝曰中日月真五帝名字咒曰  
 日靈珠景照額綠映回靈赤童女炎燄象呼此十六字畢  
 閉口握固存五色流霞俱入口中又上清靈書有吞字咒  
 法月出西向叩齒十通心微祝月中五鬼五夫人名字咒  
 曰月出靈蕭芳醴弱始虛靈靈壽華結翹淳金精芳俱  
 客登探覽此一十四字畢始虛靈靈壽華結翹淳金精芳俱  
 入口中又月光中有黃光如日童名曰飛黃月鬱儀結  
 華玉胎之精也始虛靈靈壽華結翹淳金精芳俱  
 璘善相保始虛靈靈壽華結翹淳金精芳俱  
 虛無老與始虛靈靈壽華結翹淳金精芳俱  
 芝攜五星始虛靈靈壽華結翹淳金精芳俱  
 龍神虎符始虛靈靈壽華結翹淳金精芳俱  
 帶流金之鈴始虛靈靈壽華結翹淳金精芳俱  
 執紫鹿之節始虛靈靈壽華結翹淳金精芳俱  
 蘇簡也始虛靈靈壽華結翹淳金精芳俱  
 駕欵接生雲東

蒙啟侯乘風忽費而往也東海仙境之山接生  
之方長與生炁相接連熒然而遊其處也

玄元童第二十七

玄元上一魂魄煉寶一以煉神一之為物巨卒見  
也心胎  
 澹以得之須得至真乃顧盼守真志滿至忌死炁諸穢賤  
而不可見  
 凡飛丹鍊藥服炁吞霞等事皆自見已炁掩穢之炁此術  
 生處之共患也然則道中虛本無淨穢家獲真正則淨穢  
 有殊味而不齊則是非起於內生炁見於外故六神合集  
清淨者生之徒濁穢者吏之使故養生之所忌  
 虛中冥在甲六丁六腑等諸神皆結珠固精養神根  
濃先後相次如珠固精不妄泄神根形體也夫神之於身  
無國之有君君之有人人以君為命君以人為本互相資  
藉以為生之也玉篋金籥常完堅老子云善閉無闕鑿而不  
而調養之也  
 閉口屈舌食胎津居舌通津液食津使我遂鍊獲飛仙功  
勤誠之  
所改也



道書全書

黃庭經

仙人章第二十八

仙人道士非有神修學以積精積精累炁以為真固積鍊

成其修學黃童謂黃庭真人也一名赤黃童妙音難可聞黃童子妙音謂黃庭道之妙

音王書絳簡赤丹文黃庭經一名東華王篇字曰真人中金

也真人則黃童也金色白在西方上肺色白在心上故曰

中九真經云東方青帝有之衣青玉錦衣被蒼華裾建

符芝丹冠中金中元陽子金真人負甲持符開七門六甲

為午符子履卯燕酉者金也負甲持符開七門六甲

三師符云甲子神名衛王卿甲辰神名益非卿甲寅神名明

應文長甲午神名衛王卿甲辰神名益非卿甲寅神名明

文章有六神之名者則火兵符圖備靈關使後三五大兵

七策門通效無有疾病火兵符圖備靈關使後三五大兵

人術靈神咒曰南方月天三炁流光榮星轉騰洞照太陽

上亦有精開明靈童德御大兵符事三宮即火兵三五家

半也符者入素六神陰陽玉胎煉仙陰精飛景黃華石景

內化源神藍乾等諸符也圖者六甲壬女通靈圖太乙真

人圖東川沐浴圖老子內視圖而昇入火圖九變合景赤

界字諸圖可以修守虛關圖者三關四關等人身中俱有

之前仰後卑高下陳列位之執劍百文舞錦燭神兵端劍

十絕駭空扇紛空中作炁火鈴冠霄隊落煙金精大戟

部伍隊陣狀如安在黃關兩眉間存思火兵炁狀俱在天

落煙心雲之勢是也此非枝葉實是根學仙之本

紫清上帝大道君亦名王太玄太和俠侍端太玄太和真

化生萬物使我仙道炁之飛昇十天駕玉輪乘氣晝夜七

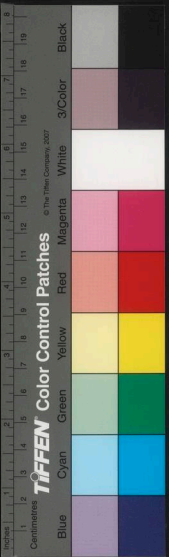
日思勿眼至誠子能修之可長存延季神積功成鍊非自

然學以致是由精識亦守一守一如初內守堅固真之真

却等虛中恬淡自致神受故也

百穀章第三十





道藏類集

黃帝經

七

百穀之實土地精土質曰液五味外美邪魔腥非清厲之真炁臭  
 亂神明胎氣零胎炁有胎息之正法度專質美也邨從返  
 老得還嬰髮白返黑齒落更生此一句應在三魂忽忽魄  
 靡傾忽忽不枯神之下起此之俱不類也  
 何不食炁太和精之進脈味故能不先入  
 黃寧黃寧黃庭之道成也

心典章第三十一

心典一體五臟王神以虛受心為攝動靜念之道德行念  
 念念月元童子也夫念為有志為忘念則易清潔善炁自明  
 心而後語亡則灰心而全神故道德行也清潔善炁自明  
 光帝念坐起吾俱共棟梁棟梁身為屋宅故云共晝日耀  
 景暮閉藏其寐也魂交而開也通利華精調陰陽謂心神  
 日相應華精目帶也魂交而開也  
 開音陽而暮陰故云調陰陽也

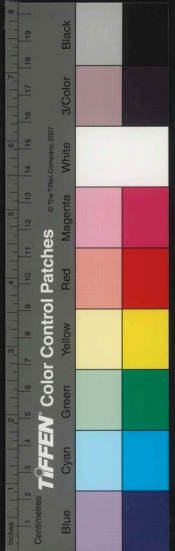
經歷章第三十二

經歷六合隱卯酉舉心之用舍陰陽之所由也貴為經歷  
 北為暮幽夜為隱藏六合天也上下四方卯酉以  
 隱屬之上父曰腎轉降適斗藏初九九陽數也斗正辰也主陰炁  
 藏精也在無首知雄守雌可無光九之文也知白見黑急自守子  
 經云知其白守其黑知其雌守其雌此藏九文也

肝炁章第三十三

肝炁鬱勃清且長肝位東方木主春生炁羅列六腑生三  
 光存想生氣遍照五臟六腑心精意專內不傾能知一也  
 玉漿乃潤玄液雲行去臭香則無失病咽液之道必自玄  
 雲行兩施無所不通取津玄膺入明堂膺下入喉龍一名  
 故曰五方五臟也

不測下九句  
 玉金並玉泉



道書全集  
重樓重樓之下為明堂明堂之下為下既喉龍神明通身

洞房洞房之下為丹田此中下部也  
必津炁坐待華蓋遊貴京之下貴京丹田也飄飄三帝席

為主  
清涼飄飄調流丹田之道君也亦名真人言肝炁者炁五色

雲炁紛青蕊相雜者為雲閉目內盼自相望五臟自見使

諸心神環自崇亦成童子與心職真人七玄英華開命門

七竅派通  
無留滯也  
通利天道存玄根身為百二十年猶可還當急

時不失  
抱朴子九丹論云老覽養生之書鳩集久視之方曾以披

可失  
涉萬千計矣莫不以還丹金液為大要焉及黃帝九鼎神

丹經云帝服之而昇仙與天地同甲乘雲駕龍出入太嬰

清入瓊丹少維黃空青硫黃雲母戎監隱石雌黃是也嬰

復精思存七元雖服神丹真神又五帝元君及白元無英

君亦為七元道君洞房計云存七元者其日月之華救老

元曰回元隱道豁落七辰七元也

殘行也木位春春為生炁故曰救老殘  
肝氣周流終無

端非子曰脂窮為薪而火  
肺之為炁三焦起

例必為一臟之上系管為三焦  
焦者熱也言心肝肺頭熱之義視聽幽冥候童子

中者元陽子曰闕離天下存童子童子目童也謂人欲調

知死生以乎指柱皆有光則生無光則死也使其目光調

理五華精髮齒髮欲數擗齒欲數叩三十六嚙玉池裏

口為玉池亦曰華也咽液  
入丹田所謂灌既靈根也開通百脉血液始

顏色生光金玉澤開通齒堅髮白不知白返本存此真神

勿落落不情當憶紫宮有坐席紫宮謂肺官也坐席神之

焦玄光君眾神合會轉相索眾真同聚  
之所居

隱藏章第三十五

隱藏華蓋看天舍此明脾胃之專脾胃為丹田黃庚中央  
 是故也朝拜太陽樂相呼衆神次於脾胃神太上神仙  
 之所也朝拜太陽樂相呼衆神次於脾胃神太上神仙  
 也靈素經云太上神仙有太陽君太明神八威正辟邪靈  
 虛君浩素君羣仙宗道遊樂之君太明神八威正辟邪靈  
 神有明德正法而去邪保守脾胃也八威入靈神也真誥  
 曰此帝殺鬼咒曰七政入靈太上結兌長顯巨獸手把帝  
 鍾素稟三嚴駕婆龍此帝術之脾胃還歸是胃家用故神  
 法滅邪去兇者在字魂符脾胃食消胃家耽養靈根不復  
 歸之邪神名常在字魂符脾胃食消胃家耽養靈根不復  
 枯修黃庭神發養性命不復枯朽脾胃為黃庭閉塞命門保  
 王都丹田精炁出飛神之處也身為玉都神聚其所納都  
 也萬壽方醮壽有餘衆靈降福祛延駐也醮報也是為脾  
 建在中宮脾主中宮五臟六腑神明王黃中以脾上合天

門入明堂存五臟六腑之炁上合天門寸為明堂守雌存

雄頂三光老子經知其雄守其雌外方內圓神在中方

霜百骸九竅脾救七竅去不祥脾胃通目炁以應外竅察如

日月列布設陰陽無分布兩眉左陽右陰兩神相會化玉

漿陰陽和會生精化其男淡然無味天人糧神雜合會子

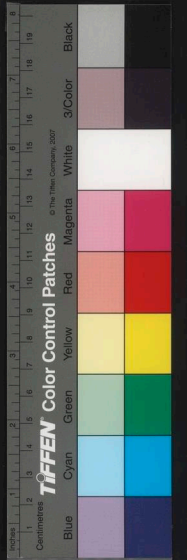
丹進饌看正黃童子周黃炁為食而養之饌炁也子丹真

乃曰琅膏及玉霜津液精炁太上隱環八素瓊喉嚨口重

隱喉中有八瓊素液也入素瓊液既益八液腎受精滋

流下入腎宮為玉精咽液伏於太陰見我形腎為太陰陽伏

觀環夜之形象陽風三玄出始青生春發陽出青炁陽風







感也也陰陽二炁與腎炁為三三生萬物微妙故曰恍惚  
 之問至清靈恍惚之問得之清靈恍惚之問得之清靈恍惚  
 戲於戲臺見赤生之戲臺見赤生之戲臺見赤生之戲臺見赤生  
 遊集逸域熙真養華榮英華物外真炁是自然聖仙之  
 所也  
 賜沉默鍊五形希謂其聖選視內觀三炁徘徊得神明  
 鍊形通三丹田行得與神隱龍遁芝雲琅英脈為內芝脾氣  
 靈相通三丹田行得與神隱龍遁芝雲琅英脈為內芝脾氣  
 化象復並為玉英也仙經曰册騰為青脈為內芝脾氣  
 龍故曰道芝雲琅英者脾炁之津液也  
 芝英能道成使使鬼使眾上蓋玄玄下虎章脈鍊成天降  
 雲眼炁道成使使鬼使眾上蓋玄玄下虎章脈鍊成天降  
 人有玄羽之益神虎之章

沐浴章第三十六

沐浴盛潔棄肥薰此已後入靜持絕之法也盛字入室東

向誦玉篇向太帝也約得萬偏義自鮮義通教明不出身中  
 散髮無欲以長存蕭然無欲胎息法年仙經云服九霞必  
 外情欲散髮令枕高二寸二分屈兩手大拇指握固閉目  
 閉目神兩臂去身五寸漱滿口中津液嚥之滿三徐徐微  
 可以類中氣引復為之滿四十九為一竟矣專觀文意此散  
 髮非專此道也蓋散五味皆至正炁還藏成五味而俱至  
 也合五道一夷心寂悶無煩寃也不寂然清靜老子曰其政  
 自然之過數已畢體神精虛妙專誠所致黃華玉女告子  
 悶其過數已畢體神精虛妙專誠所致黃華玉女告子  
 民淳過數已畢體神精虛妙專誠所致黃華玉女告子  
 情升田之神示其經意真人既至使六丁黃庭神至彼使  
 道者身至謂精至也十讀四拜朝太上清真訣云論東華  
 六丁前文已解說也先謁太帝後北向七元帝居北黃庭內經  
 拜五篇乃此讀也先謁太帝後北向七元帝居北黃庭內經  
 玉書暢黃庭道成玉經理通授者曰師受者盟功者可以

子下卷  
 卯校清光齋

行奉 映受 授之 者歆 全斯 為師  
 也者 必血 古文 師授  
 傳先 立今 者堪 人重  
 得重 誓代 為也 也  
 審盟 以雲 盟誓 雲  
 授而 神丹 錦不 錦  
 告後 傳金 使妄 鳳  
 三官 授液 全傳 羅  
 可尊 天金 到當 金  
 不地 書玉 髮歆 紐  
 死水 景乃 歆歆 纏  
 之勿 令可 携之 誓  
 道令 祖宣 手信 物  
 此其 祖受 登也 為  
 文受 冥神 山盟 盟  
 道此 仙立 山歆 以  
 一經 法乃 液丹 代  
 心長 也信 可宣 割  
 敬生 人非 信宣 髮  
 受之 祖其 向傳 肌  
 受之 祖其 向傳 膚

太上黃庭外景經

老子開居作七言

老子者先天地而生後天地而存有三  
 十六校七十二名及胞李母八十二季

梁丘子註

而得其人而受之不得其流八極世無謬也  
 然得其人而受之不得其流八極世無謬也  
 諸神把符攝籙總校諸神道無二家究修使然道無二親

上有黃庭下關元

善與人三處是也兩眉間却入一寸為明  
 善與人三處是也兩眉間却入一寸為明

兩神化於洞房中共生赤子則為真人在洞房中有一父一母  
 兩神化於洞房中共生赤子則為真人在洞房中有一父一母

行真一解云黃庭者神也長尺餘在其中矣開元在臍上三寸  
 行真一解云黃庭者神也長尺餘在其中矣開元在臍上三寸

有幽闕前命門上小下大又有日月命門者及臍下也  
 有幽闕前命門上小下大又有日月命門者及臍下也

三寸元陽之門在其前懸精如鏡明照一身不休息也  
 三寸元陽之門在其前懸精如鏡明照一身不休息也

國立中央圖書館 國家圖書館 國家圖書館



行奉 映受 授之 者歆 全斯 為師  
 也者 必血 古文 師授  
 傳先 立今 者堪 人重  
 得重 誓代 為也 也  
 審盟 以學 盟誓 雲  
 授而 神雲 錦不 錦  
 告後 丹升 使妄 鳳  
 三傳 金液 全傳 羅  
 官授 授液 當到 金  
 可尊 天賦 變歆 紐  
 不地 水者 勿令 纏  
 死水 者 令 歆 誓  
 之 道 此 乃 携 物  
 道 此 祖 可 手 之 為  
 其 文 祖 宣 登 信 盟  
 道 此 冥 神 立 山 也 以  
 一 經 仙 法 乃 割 代  
 心 長 人 也 可 割 髮  
 敬 生 非 信 宣 肌 膚  
 受 之 祖 其 向 傳 膚

太上黃庭外景經

老子開居作七言

老子者先天地而生後天地而存有三  
 十六校七十二名及胞李母八十二季

梁丘子註

而得其人而受之不得其流八極世無謬也  
 然得其人而受之不得其流八極世無謬也  
 諸神把符攝籙總校諸神道無二家究修使然道無二親

上有黃庭下關元

善與人三處是也兩眉間却入一寸為明  
 善與人三處是也兩眉間却入一寸為明

兩神化於洞房中共生赤子則為真人在洞房中有一父一母  
 兩神化於洞房中共生赤子則為真人在洞房中有一父一母

行真一解云黃庭者神也長尺餘在其中矣開元在臍上三寸  
 行真一解云黃庭者神也長尺餘在其中矣開元在臍上三寸

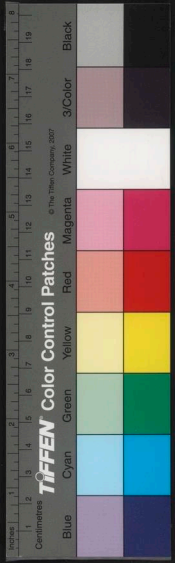
有幽闕前命門上小下大又有日月命門者及臍下也  
 有幽闕前命門上小下大又有日月命門者及臍下也

三寸元陽之門在其前懸精如鏡明照一身不休息也  
 三寸元陽之門在其前懸精如鏡明照一身不休息也

國立中央圖書館 國家圖書館 國家圖書館 國家圖書館







道書至

呼吸廬間入丹田呼吸納新之要呼入為吸廬鼻也謂

宮也謂引炁復王池清水灌靈根靈根者舌也常當啄齒

漱液灌審能脩之可長存令人晝夜脩行黃庭中人衣朱

衣存思脾中有子母從闕門壯籬合兩扉籬無妄開也

闕俠之高巍巍府上通於耳耳在頤兩邊故曰巍

之中精炁微存之則在忘之則無又易失故曰微

清水上生肥肥者津液會聚舌上故曰肥也靈根堅固

老不衰靈根者舌根也常卷舌根啄齒行之中池有士衣

赤衣常存思心中赤子着赤絨絳衣田下三寸神所居

也在中靈根神所居也中外相距重閉之令人閉搆自守勿

王籬神廬之中當脩理除去之行赤岸中除邪惡也玄膺

炁管受精符上元合會炁微真人上下通神路也

固子精以自持令人閉炁還精自守勿妄宅中有士常衣

絳常存思心中神着絳丹衣子能見之可不病精念心神思

赤子則身無橫立長尺約其上在太倉之上子能守之

疾病故也橫立長尺約其上呼喻廬間以自償以鼻引炁入

可無恙常守養脾神思之呼喻廬間以自償以鼻引炁入

天潤澤故得保守完堅身受慶保精養炁身神

蓋藏持為謹蓋藏也精神還歸老復壯還精鍊形

齒堅髮黑使以幽闕流下竟引明堂中赤子下着絳宮值

身上其形也思兩腎間炁從上至下吸氣養子玉樹令可壯

自其形也思兩腎間炁從上至下吸氣養子玉樹令可壯

向午也背子向靈臺通天臨中野心為靈臺上通氣至

午腰帶卯酉靈臺通天臨中野心為靈臺上通氣至



周西 方寸之中至關下

中神門戶 陰陽為神門 人下和丹田也 明堂中真玉房之

子教我者 曰約男以藏精女以月水故曰門戶 皆是公

堂四達法海源 皆流達如海之源也 真人子丹當我前

為真人子丹在明堂 三關之中精氣深 三有三部天關

也人關兩手也常得同 子欲不死倚崑崙 崑崙者地關下部

長生也 不死得 絳宮重樓十二級 喉管十二環在 宮室之中五炁

集 五臟之無心為帝王最居中 赤城之子中池立 赤城心

甲急 性要妙 棄捐滛慾守精 守精為要妙 寸田尺宅可

理生 目為寸田面為尺宅 繫子長留心安寧 身赤子

無欲心不恐皇故自安寧 觀志遊神三奇 守上部

常存玉房神明達 玉房神之門戶常存身 時念太倉不飢渴

太倉胃也五穀之屬 役使六丁神女 常思黃庭中真人

情思念之不復飢渴 絕邪棄俗開明 正室之中神所

居 正室明堂洞房也常思赤子生其 洗身自理無敢污淨

得處焚香思真 真存之則在 不思則忘也

玉女當來見形 真其人言語 歷觀五臟視節度 常思五臟

身六腑修治潔如素 六腑者胆為一胃為二膀胱為三

須潔淨 虛無自然道之故 虛無才有二炁自然為物有

自然事不煩 法知自發為真人 在祖道遠无知其真物有

無為 德然獨處安 正炁自居故身安泰也

虛無之居在幃閣 洞房備道常



道觀全錄

居此不與人爭，莫曠然口不言，居自處念道思真，故曰諱聞之居，深莫曠然口不言，見之勿言，閉口不言，恬淡無欲，遊德園，獨居出隱，於山不貪，榮貴也，清淨

香潔玉女存，清淨符，齋潔玉女侍，階修德明達道之門，守命，門端坐正念，無邪視也，修道明，白晝表知裏神，為人開門也。

太上黃庭外景經中

作道優游，深獨居，作道常入靜室中，從扶養性命，守虛無，虛無者，自然也，守道養形，恬淡無為，何思慮，恬澹寧靜，養

長生久視，乃飛去，得道不化，度世長存，乃五行參差，同根，節，五龍法，五行或上或下，三五合炁，要本一，上下三五，合一

誰與共之，斗日月，主母治在其中，斗首七星，侯也，亦謂

抱二懷珠和子，行氣，如王落常如石，子能知之，事畢，命神山，萬事畢矣，子自有之，持勿失，閉精自守，

得不死入玄室，宜炁恬然，閉塞三關，邪炁不生也，出日，八月是吾道，也在紫房宮中，出入為吾之真，天七地三，迴

相守，元炁四行，无旁極也，昇降進退，合乃久，元炁昇上，降

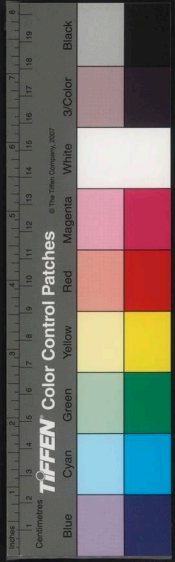
守，閉精自守，心曉根基，養華采，根某者，謂人而目，守一善，光華，服天順天，合藏精，天炁下降，地炁上升，二合，德九

原之山何亭亭，泥丸中炁，王亭色，明真人，中住真人，可使

令真人赤子，可為使令，也不出，內陽三神，可長生，陽謂元，也，須臾變異，長生，七目之五迴，相合，七竅五臟，共相，荒

要守三異之神，皆也，七日之五迴，相合，七竅五臟，共相，荒





崙之上不迷誤崙崙崙頭也真人所遊戲其中蔽以紫宮

丹城樓丹城樓十二真人在其中遊戲以日月如連珠也玄

洗于常念之壽命無窮也萬歲昭昭非有期真人得道萬

女七從此而生與日外本三陽神自來三陽三光真

鬼來入內養三陰可長生嬰兒是謂世人無道還魂返魄道

自然拘魂制魄令不動作太上黃庭外景經下

璇璣懸珠環無端閉口養神數鍊靈泉如流朱也玉牝金

籥常完堅陰為牝陽為籥兩不相傷得中載地懸天周乾

坤微妙在乾坤中央故周沂天下也象以四時赤如丹

四達處為四時真人于丹之所居矣前仰後卑各異開

足腎與心赤謂黑本送以還丹與玄泉下原血也白納

當此之時縮鼻還之上至象龜引氣至靈根於舌根送

腹中則雷鳴應之中有真人巾金巾赤子著絳衣負甲持

符開七門明又云背子向午腰帶卯酉符者至也此非枝

葉實是根自然要道晝夜思之可長存晝夜思道勿懈也

積精所致為專年陰陽不安施精神不瀉洩人皆食穀與

五味俗人食王地之精以身心報地獨食太和陰陽氣

者通試說五臟各有方時二為之主居中央心為國主



五臟王

心如雞子危而難安國有意中動靜悉得行謂存

神身

心致太平心處清少矣寧我精神明光也

動

易行之故也謂思心中一烈明照萬神守日月光也

日昭昭

夜自守思兩腎根書即守光夜即神故也

得飲

餓得飽飢食自然之渴飲草池經歷六府歲卯酉

耳也

根生六腑歲出卯酉不可得也轉陽之陰藏於九

酉要妙

連笑不可得也轉陽之陰藏於九相社遂歲衣九

九為頭

故經云左一也常能行之不知老故髮參齒三十六

右七歲

咽吞一也常能行之不知老故髮參齒三十六

通

死之通也肝之為氣循而長謂修烈上行逆羅列五臟

生三光

五宮六府各得所主腎上下各有日上合三焦道

飲漿

三焦三光元也飢創自然也精候天地長生道精火

蒸是

手道眼精思我神魂魄在中央中央鬼象兩臂也左

蒸上

下食方理也我神魂魄在中央中央鬼象兩臂也左

蒸下

下食方理也我神魂魄在中央中央鬼象兩臂也左

蒸下

下食方理也我神魂魄在中央中央鬼象兩臂也左

蒸下

下食方理也我神魂魄在中央中央鬼象兩臂也左

蒸下

下食方理也我神魂魄在中央中央鬼象兩臂也左

蒸下

下食方理也我神魂魄在中央中央鬼象兩臂也左

蒸下

下食方理也我神魂魄在中央中央鬼象兩臂也左

蒸下

下食方理也我神魂魄在中央中央鬼象兩臂也左

蒸下

下食方理也我神魂魄在中央中央鬼象兩臂也左

蒸下

下食方理也我神魂魄在中央中央鬼象兩臂也左

蒸下

下食方理也我神魂魄在中央中央鬼象兩臂也左

蒸下

下食方理也我神魂魄在中央中央鬼象兩臂也左

蒸下

下食方理也我神魂魄在中央中央鬼象兩臂也左

蒸下

下食方理也我神魂魄在中央中央鬼象兩臂也左

蒸下

下食方理也我神魂魄在中央中央鬼象兩臂也左

蒸下

下食方理也我神魂魄在中央中央鬼象兩臂也左

蒸下

下食方理也我神魂魄在中央中央鬼象兩臂也左

蒸下

下食方理也我神魂魄在中央中央鬼象兩臂也左

蒸下

下食方理也我神魂魄在中央中央鬼象兩臂也左

蒸下

下食方理也我神魂魄在中央中央鬼象兩臂也左

蒸下

下食方理也我神魂魄在中央中央鬼象兩臂也左

蒸下

下食方理也我神魂魄在中央中央鬼象兩臂也左

蒸下

下食方理也我神魂魄在中央中央鬼象兩臂也左

香立於玄膺含明堂

我調陰陽

一近在我身還自守

孔已通不知老

都舍於口中也

入腦戶見

腎精

將使諸神開命門

象天靈

根舌也

根舌也

女庭肝氣似環終無端肝氣周流身中似環無端也肺之為炁三焦起

矣肺氣出由三關天關口也伏於天門候故道天門為口也

腦入關手也地關下邪也清液醴泉通六府漱滂華池灌沃舌根流通大腸

鼻上下開二耳元炁出入與中上下通窺視天地存童子

天為頭地為下部重調和精華理髮齒冷人吸五炁五炁

十六過乃顏色光澤老不白即生此澤髮不白也下於喉

龍何落落悉持玉戟使守喉嚨諸神皆會相求索謂諸神聚會也

心意有之眉為華蓋下專守心神停相呼當存念心神為國主諸神

觀我諸神辟除邪邪氣無復敢于也脾神還歸依大

赤子還入黃庭中謂為中歲養靈根不復枯令人養靈根不復乾枯也

百下有禮泉出如流珠至於胃管通虛無本文缺此一

閉塞命門似玉都人生條命於精約常當愛養精約壽傳

萬歲將有餘命身人却白住于還丹養脾中之神遊中官在

太倉上朝為老君守理堂朝會五神和三光脾為中主諸

上遊明堂官為太乙君也自炁上升下還通利六府

月照也上合天炁及明堂自炁上升下還通利六府

調五行五臟六腑各有所主五行金木水火土為主金為

為青水為黑火為赤土通利血脉汁為漿五內安寧血脈

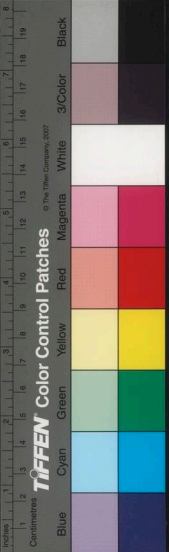
神明之二神相得下王英謂道有雌雄轉相上稟元炁季

益長謂食元炁骨經肉騰為神和故循護七竅去不祥

而有七竅皆悉開通耳目聰明日月列布張陰陽謂兩目

音声孔彰邪炁不生喜炁自至日月列布張陰陽謂兩目

為日主父主陽右伏於太陰成其形謂嬰兒在於胎中



© The Tiffen Company, 2007

TIFFEN Color Control Patches



五臟之上腎為精腎中着脊去膈三寸主出入二炁入黃

庭謂元炁從鼻口兩孔中出呼吸虛無見吾形踞固鍊形

形吾強我筋骨血脉成謂骨體肉騰也肉化為膏腴化為炁

惚不見過清靈謂坐在立亡過應坐於廬下觀小童

觀見赤子旦夕存在神明光身光輝常在目前出於無門

入無戶既已得道能自隱於出入行恬淡無欲養華根恬

無欲以道自存修服食玄炁可遂生謂服食兩腎間還返

七門飲太淵謂面有七痕皆通達也欲太通我喉嚨過清

靈炁中下懸於臍也問於仙道與奇功

之術各有奇功服食靈芝與玉英不獨名山有芝草玉瑛

故壽同天地也頭戴白素之丹田名曰鍊形長生不此

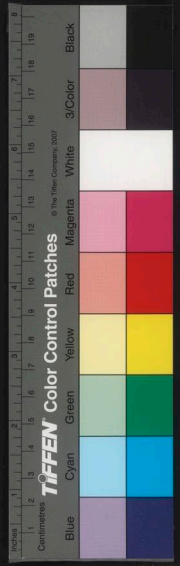
道沐浴華池灌靈根華池口也天根舌也高三府相得開

命門洞房華蓋明堂為宮府也命門者鼻五味皆至善炁

還漱滿口中醴泉五味皆至大道蕩蕩心勿煩大道如江

思慮恐亂神也勿多被髮行之可長存伏髮食日月之精與

吾言畢矣可妄傳此道非人勿妄傳也

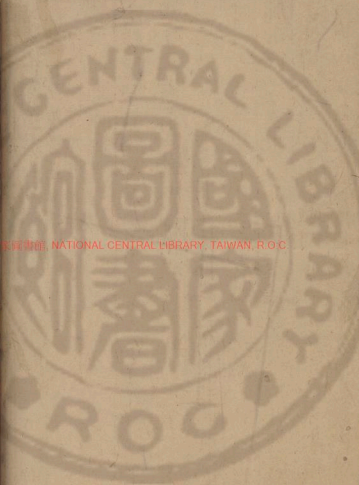


黃庭內景五臟六腑圖說

按此圖係唐胡悟撰於二經  
多所發明故附梓以資參攷

肺臟圖說

治肺用四四為瀉吸為補肺金宮也為五臟之華蓋本一  
居上對胃有六葉色如綺暎紅○凡丈夫至八十肺氣衰  
魄離散也○重三斤三兩西方白色入通於肺開竅於鼻  
亦云左孔為庚右孔為辛在形為皮毛○肺脉出於少商  
肺者臟之長氣之本也是以諸氣屬之久卧傷氣蓋呼吸  
之津傳送之宮又為魄門亦為玉堂宮肺者相傳之宮也  
治節出焉氣通於肺於液為涕涕者肺之液腎邪入肺則  
為涕也肺生於右肘為之嗽○六腑大腸之腑大腸與肺



國立中央圖書館藏

