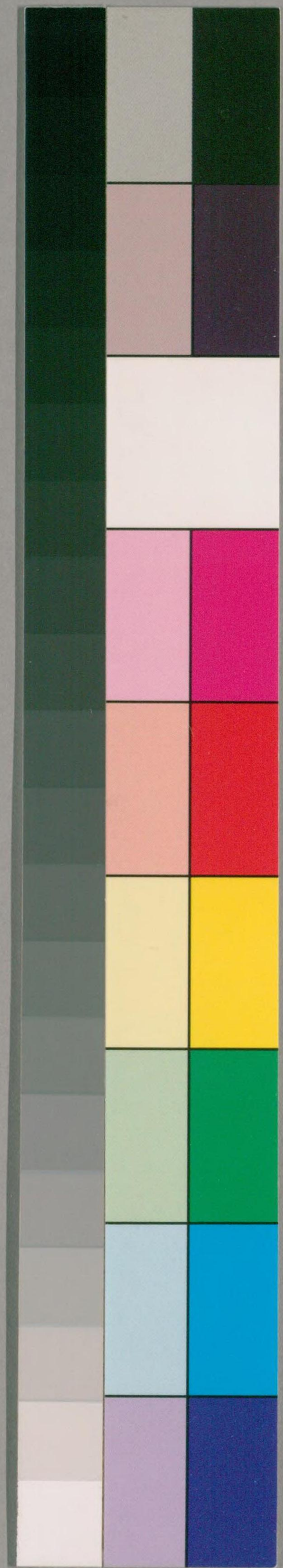


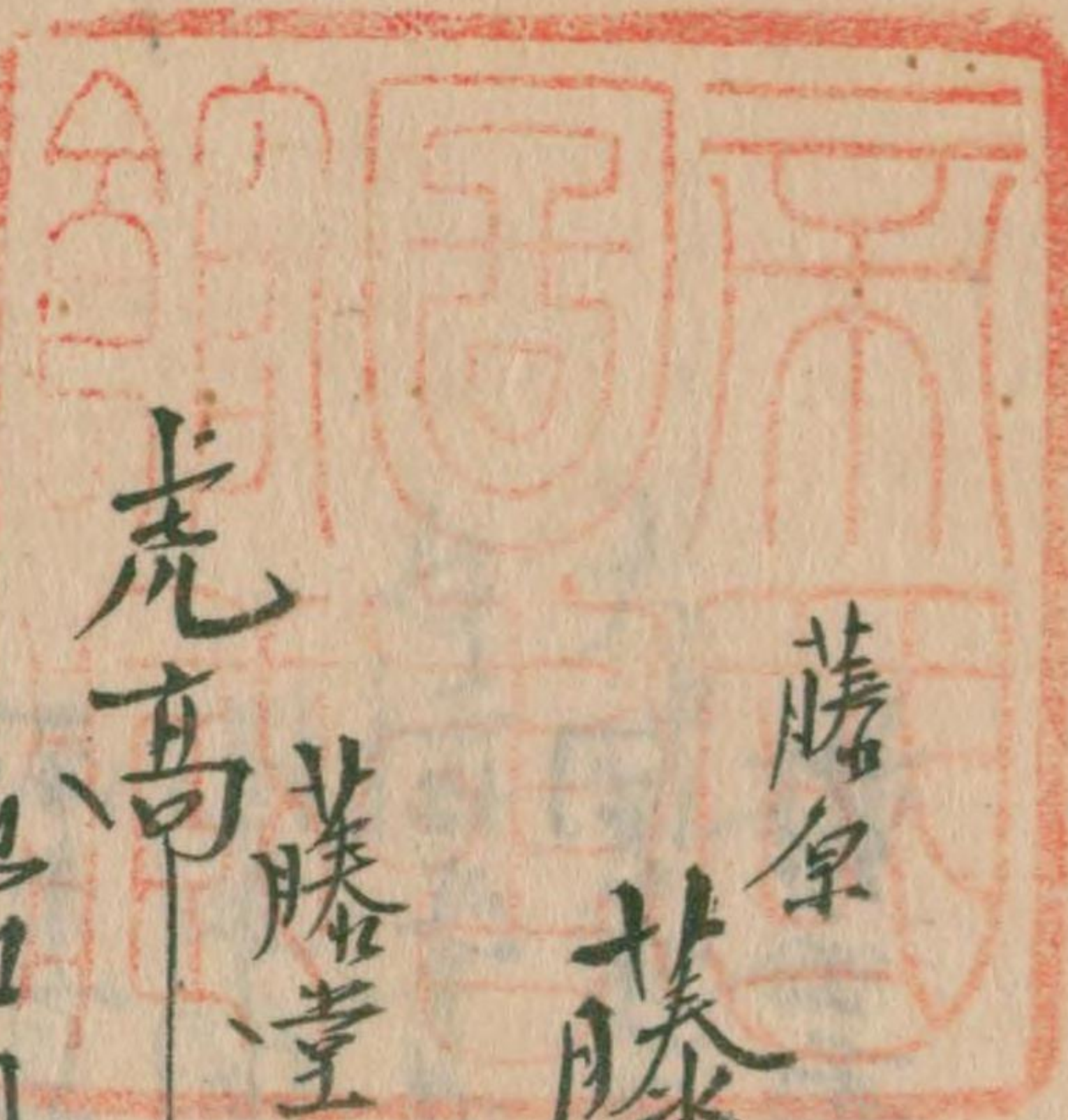
838
297
116

皇



国立国会図書館 タイトル『本朝武家諸姓分脈系図』 請求記号 838-116

ガラス使用



藤原

藤堂

本國山口

佐高

藤堂源助

号白彦

高虎

山口國住人

根岸信輔氏寄贈



高虎

藤堂與右衛門

佐渡守

和泉守

從五位上守

母其氏

弘治三年丙辰遷山口

元龜元年壬午任儀形其伯守新(後)頭高名後任信長公右御總
織田七郎右信澄于乙酉十二年壬午任羽柴中將即秀長公右御總
引手但馬國一檢校其時賜銀百兩功賜之右任加左守右
秀長封征遠公和國時賜銀一萬石
同十三年丁亥筑紫後有軍功加移三萬石



法名

高以
母 藤堂大學頭 徳信下

少子

生駒 謹以子伝壺

高室
藤堂古徳

少子

酒井 雅樂頭 忠清壺

高久
母 藤堂 初彦寺

徳信

延宝四年丙辰十一月六辛
号大通院殿 権十右衛門 都知堂 高勝



高通

藤堂伏波寺

分知五万石

文徳五年正月十一日卒

号夷岳院殿 杉山玄江方居士

女子

京樞河部右助高知室

女子

出帝或初女御高知室

高賢

高通養子

高賢

藤堂備前守

高賢

文徳五年正月十一日

但遣願親内由若名后志郎在

同 羊

諸吏改備前守

正徳五年乙未六月十四日卒

号直光寺

了願輝院殿心峰号直光居士

女子

文徳三年九月十日卒

号了陽院殿道達号直光居士

高陳

藤堂佐渡守

備前守 羊 号 子

正徳五年乙未

他遣願親五万石

了願八年冬九月十三日卒 号 同 年 十 和 隱 居 冲 德 政 以 信 卷

号 刀 銀 馬 代

高教

藤堂初太郎 佐渡守 大膳亮

實母高教

定任

宝曆十二年壬午十一月九日高教養子嗣達領五方

同年十二月八日高教改佐渡守

明和四年丁亥七月改大膳亮

同七年庚寅六月廿六日改大膳亮

高求

藤堂方求 古堂亮

實母高求

定任

延和七年庚戌九月廿九日高求養子嗣復領五方

明和七年庚戌九月廿九日高求養子嗣復領五方院中掾

高

如手庭高傳之同手十六日高教改石求亮

宝曆十二年壬午二月廿九日高求養子嗣復領五方院中掾

高興

藤堂高興 平右衛門

實母高興

定任

同七年丁酉八月八日高興改平右衛門

同七年丁酉八月八日高興改平右衛門

同七年丁酉八月八日高興改平右衛門

高衛

藤堂依衛守

實母高衛



同四年丁卯十一月廿六日叙五品改佐渡守

高柳 藤堂直太郎

佐渡守

皇高更方

文政三年庚辰四月十六日

高柳

晴堂平次郎

美高更男

同十三年戊申年五十二高敏嗣相續同十五段大學頭
同十二年乙未一叙從四位下
同十五年丙戌四十二八任侍從
同廿年乙卯八二敘在任而卒去年三十一
法名

高豐
藤堂万二郎出會 大膳 初學守 以中務大輔高明

女與同姓生會高武長男
守之母也女房
之保母年七十九也高治嗣也從願伊賀國赤松郡津島
守初學守同年十二十六叙從
元文元年丙辰十二十六任侍從
延享四年丁卯上和在任也衛權男將
明和六年乙丑五叙在任中務大輔高明
天明五年乙酉十叙在任而卒去年七十二

子

高敏 藤堂兵部

為兄高豐
三子

女子 女房

初子敏修寺長存也

高敏 藤堂兵部 大學頭 大學頭

高治房

高女房

室曆二年乙未十二十六任從四位下入學頭
明和四年丁未七十六卒去年三十四
法名

女子

女子

酒井大和寺志大室
加藤遠口寺春侯室



高徳 藤堂弁氏 奥彦代 大學頭 和泉寺

寛保二年和泉寺高徳堂男 並輝出初寺主御女
寛母出藤對馬守信友十

明和三年歲十十九叙從下改大學頭

同六年歲十九有智於中自書院極類而中老中列世輝名是
傳 古伊勢州出傳郡津地主願往三千方千九百五方

同七年五内和泉寺同年十十八任侍從

同七年庚寅之六二年去年二十
法名

高教 藤堂初次郎 伏渡寺

寛保二年多美生

宝曆十三年辛未十九同任伏渡寺
高稚嗣五方名之序後
往与高仙嗣

高亮 藤堂左亮 左亮亮

母高亮房

延享元年丁未生
明和七年庚寅九七与同任伏渡寺
高教嗣五方名

高亮 藤堂初次郎 佐渡寺 大膳亮 和泉寺

寛保二年高亮房

寛保二年多美生
初為同姓佐渡寺高稚嗣承後五方名

明和七年庚寅十六廿六本家相續為筑州出渡郡津地主
同年十八改和泉寺同年十十六叙四名

安永元年歲十十八任侍從

寛政四年丁未十六任右任衛権方將
文化二年丙寅
法名

高松

其藤堂五郎也 大学 主殿頭 大学頭

明和三年乙酉身死
寛政元年乙酉十月十六日徒罪下

某 藤堂元次

女子

藤堂元次子高敵室

女子

佛光寺中門路以康子

女子

松平左衛門 豊山室

高冠 藤堂康平 右近 左近将監
為同姓佐渡寺高良養子

女子

專修寺中門路以康子

女子

松平左衛門 康人室

女子

大澤兵部 基定室

某

藤堂元次郎
其同姓高松男

女子

稲葉丹後寺 正守室

高遠

其藤堂撤之郎 伏波寺
為同姓右近将監高元嗣
直太郎

利徳

本下肥後寺
為本下左方郎 利徳嗣



高完

藤堂庚子代 左近 右近侍從 初孫守

孫出

為同姓佐渡守高真嗣

文化三年丙寅庚子代相續之予辛年九百早左近初孫守

同九年丙辰十二上仕侍從

文治八年乙酉 卒

女子

一柙對馬守英同室

女子

遠藤藤但馬守胤統室

高務

為同姓佐渡守高逸

高猷

藤堂壽子代

初孫守

母

為同姓之殿孫高出松女

文治八年乙酉二

嗣道願頼州中濃郡津城守千三万一千九百早也

同九年丙辰十六從四位下侍從初孫守

吾子も中うへに之を
の心すべし 少得ゆ利

若き仙傳

同九月 大神若冲自筆

今十日の月を以て我の心を一
年より少く成侍りしと云ふ
十一 仙傳

唐七十九年十月
台徳公少月筆

大坂のつらき事
江の如くも
てし迷ひ
流るしつ大
書状とる
つ付しめ
く



宗子申上るべき事は之方並に
十一

為書

台使

く

書

ん

信
十
伏
女
り
口

長



知行目録

一 武家子弟三音九格三行

信時也

法勝也

一 武方少子音九格四行

口

如藤也

一 武官格七行

口

三音格也

一 武中百七格三行

口

一音格也

武家子弟三音九格三行

武家子弟三音九格三行

武家子弟三音九格三行

武家子弟三音九格三行

口

武家子弟三音九格三行

武家子弟三音九格三行
武家子弟三音九格三行
武家子弟三音九格三行
武家子弟三音九格三行
武家子弟三音九格三行
武家子弟三音九格三行
武家子弟三音九格三行
武家子弟三音九格三行
武家子弟三音九格三行
武家子弟三音九格三行

藤原姓

藤堂 本國

紋 五字

嘉房

藤堂勝兵衛

嘉清

藤堂玄甘齋

居大和國

慶長六年十月廿日拜

大神居賜知行

仕刺白考以後渡人言食藤堂佐渡守高虎

慶長五年庚子九月十五關原役戦死

年四十二

嘉次

藤堂將監

天正十七年壬午生和州

慶長六年辛丑二月始拜

大神居同八年辛卯十月賜知行嘉房遺跡

大坂役故燒働嘉次知行初在因與松尾忠實後守市谷追討

掃之同廿年乙卯五六兩札属水野尚守勝成從行山軍屋鏡



得首八級

寛永五年乙亥七月廿四日死年七十葬瑞泉山祥雲寺
寺洪徳院月巖宗時勝居士

良以

藤堂新助 主馬 勝兵衛

寛永五年庚辰海目子石
同十七年庚辰九月廿四日死年七十葬
于徳巖山宗時居士

藤堂主馬

母

良長

母

大敵中代寛永五年乙亥別賜子石
寛文二年壬寅九月九日死年七十葬
于桃源院古峰宗時居士

正保三年乙酉六月廿五日死年七十葬野原寺但
正保三年乙酉七月十三日死年七十葬山使中用
以御計馬子何々

良直

藤堂新助 主馬 伊豫守

万治二年乙亥七月廿四日死年七十葬但太保山城寺
寛文二年壬寅十月十九日死年七十葬

同八年丙申四月十九日死年七十葬但太保山城寺
傳之同十一年壬辰四月十日死年七十葬
延宝元年壬辰五月十七日仍烈之事有不調法門同年十二月
同七年己未 尚且同八年庚申八月廿六日死年七十葬
法皇中法會可上

同九年辛酉七月廿六日死年七十葬但太保山城寺
大和元年十一月廿二日死年七十葬但太保山城寺
銀馬代

貞享元年丁未十一月廿八日死年七十葬但太保山城寺

世僕
皮端

藤堂源五郎 伊豆守 肥後守

書打中伊豫守

子 文福十一年為書打中

但事伊豫守忠愍子

子保正年五十七其死其子大重
子桂雲院殿貞經河上守

何又忠子初身為祖父直善子

元治十二年升三十五位 中見元殿所命與代同七年守實中位

同十二年為父二十九位父直善子 大父保加守傳 同守由十四

他日中位故中守力為父全三度

守保七年之次二十三為中位保加

同十一年守上守為元附為中守書院番頭

同十八年守上守初為大守番頭

同二年守上守初為書院番頭 同二年守上守初為書院番頭

同三年守上守初為書院番頭 同三年守上守初為書院番頭

于塘龍院殿勇山衍威左衛門

女子

小出伊古乃 晴繼子

元文元年守中守六廿二元廿八年守中守
于清岩院殿守初元守

良由

勝堂父全次郎 主馬 肥後守

母伊豫守忠愍女

妻伊豫守忠愍女

天明二年守中守正元守大龍守
于貞松院殿守林街守

子保正年五十七其死其子大重

元文二年守中守九十八位 中見元殿所命與代同七年守實中位

同十二年為父二十九位父直善子 大父保加守傳 同守由十四

他日中位故中守力為父全三度

同十一年守上守為元附為中守書院番頭

同十八年守上守初為大守番頭

同二年守上守初為書院番頭 同二年守上守初為書院番頭

同三年守上守初為書院番頭 同三年守上守初為書院番頭

同五年戊子十月廿九日卒六十八歳大龍寺
行階龍院殿義山御翠子居士

女子

長谷川丹後守晴重

母多伊豫守忠統子

藤堂金五郎 山城守 肥後守

良嶺

母

寛延四年十月廿三日

宝曆十三年三月四日御序在波名之与

若石中十世賜金佛三尊像

明和二年二月十八日叙諸大夫改山城守

同五年戊子十二月 路自五子石

安永八年三月十八日同官名 同九年庚子八月上馬中興寺十世

天明二年三月十一日改多肥後守 依也山御寺同名

同四年丁未

為中御後重頼 同七年丁未

寛政四年壬戌

大佛書院同

天和二年庚辰

早五年壬子二弟治右

神龍院殿宗山淨敬居士

中興院書院

同例元十和

年

以振書在

良

母

藤堂駒五郎

天和二年庚辰七月廿九日卒
文化二年甲寅十一月九日任

良頭

若丸

若沼郎

藤堂主馬

寛加藤依渡守明降三男
安永母之九子



文化三年丙寅十一月十九日家智五ヶ石名号合

良忠 藤堂平左門

生國同

竹三子名

大藏云此代初親付云云乃由皇院番賜三百俵

文禄三年丁酉八月八日所出也永隆寺
乃德光院殿全曼紹探基主

其日向半兵衛政成女

唐由光寺御子丁酉八月八日所出也永隆寺
乃永成院殿妙智日應方御

女 上坂九郎五子母

良起

藤堂九郎左門

母日向半兵衛五子

事少島久右門前信吉梅

永徳三年丙申生
此子先年于京之在年九十二
并同子于長壽院賜名静翁

寛永廿年三月十三日生
所居二喜美七土部庄住為所住住有少信吉也
寛文元年正月坊三信
正徳二年表十一月七年七十有年所之永徳寺于松尾院月日結屋
貞禄三年壬午四月八日死

藤堂平八郎

良久
白沙伊岐

某

貞子三年申庚方十九女長宗瑞梅
之理性愛有子
藤堂勝左門
某

藤堂九郎左門前信吉

良清
藤堂権太郎

元禄十年丁丑二月廿九

藤堂平次門

良建

仕松平大藏少輔高

女子

梅井五郎重子
此子三年乙丑十一月廿四日卒於中編江等

藤堂十藏

某

仕藤堂信守

藤堂勘解由右門

某

藤堂勝左門

某

為兄少藤堂平八郎喜久善子

某

藤堂主税

天和三年歲六八女多永隆寺
心清海雲童子

母島入存門室傳

藤堂弥十郎九郎右内

致在為樂

良推

曹

妻同姓平八郎良久女強

文禄九年丙子七女三生
出永平年丙申丑月壬午八生年本
永隆寺寺壽仙院殿妙智寺信女

元禄七年庚午十一月生江戸

宝永六年壬辰四月都摩屋山書院齋部進石内但

山徳二年春父死以同高弟月石願之修以稱所

實延之身月平十平二再入山書院齋部進

宝曆十一年癸卯二月廿九日永隆寺

寺玄妹院殿徹堂日銀居士

良永

藤堂志方内子方内

母同姓平八郎良久

妻山本新五郎

子遊加

子信方年丙辰生江戸
寛保九年辛酉六月廿九日年廿一歲同寺
寺實了院殿妙照日權大布

再妻早部

女若菜

字信九年丙辰生江戸
宝曆九年丙午九月廿九日年十六歲同寺
寺修昭院殿妙了日現大姉

正徳七年壬辰生江戸

宝曆八年丙寅二月都摩屋山書院齋部進

天明元年壬午三月病歿為世官沼屋藤子氏

寺壽玄院殿知見日量居士

女子

曹

子信八年壬子十月廿九日年同寺
寺香林院妙風日念

藤堂正吉

母山本新五郎女

母行同助之五信允女

寛保三年庚子七月廿一日
安永十年壬午五月廿一日
于事成院殿妙相日良女

元文五年庚申七月廿三日
天明三年辛卯十二月廿三日
菅沼主膳守之能阿四手衣阿四手五郎守
于事成院殿是相日良居士

源次郎

母同昌初氏女

今五之郎

母同

宝曆八年庚寅八月二日
于事成院殿
宝曆七年十月廿六日
于事成院殿
宝曆十一年壬子
安永二年丁未

藤堂彦市 九郎右衛門

母行同助之元信允女

專

女 宝曆十一年壬子
天明四年丁未
于桂樹院殿妙相日良女

天明四年甲辰四月五日
自三百俵之也
和寺傳之為上等
但菅沼彦市

上田七郎

母同

明和九年庚戌五月廿一日
天明八年辛卯二月廿一日
于天直院本元了光居士
明和四年丁未二月廿六日
于善善院殿

女子
母

里野

女子
母同

水野并六

天明四年甲辰十二月廿六日
同日午時生并六之妹并七

毒
天明六年乙丑二月二日

良

藤堂勝兵衛

毒

寛永十七年庚辰

正保二年乙酉六月廿五日

延宝二年甲寅十一月廿五日

字保七年三月廿九日
高松院宗源以元
祥雲寺

字祥雲寺

良明

北藤堂勝五郎

平兵衛

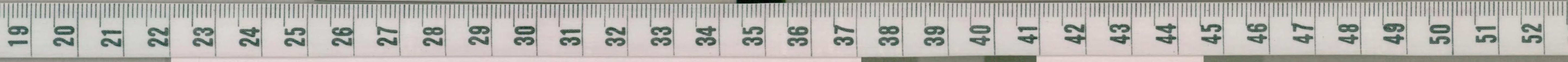
勝兵衛

母

毒

寛永五年甲子八月廿九日
高松院宗源以元男

延宝二年甲寅十二月廿五日
寛文七年丁未十一月廿五日
初度住人仲省但大之保山城并但賜言信



元禄四年辛未八月廿五日 出見
同五年辛未 改行同六年辛未八月十八日 葬奉行
同九年丙子 累之馬十八人 同十年丁丑 布衣
同十三年癸辰 烏御前 寺居 香修 何 彌 許 為 信 右
寺 保 也 寺 住 子 七 十 二 年 辛 未
考 嚴 勝 院 柏 野 村 山 店 上
并 祥 雲 寺

女子
書

平岡寺 左門 漢因寺

丁巳年四月八日 葬 為 中 修 院 寺
并 芳 儀 院 殿 主 相 敬 行 寺 住

系
藤堂新八郎

母

延宝三年甲寅八月廿四日 葬 祥 雲 寺
并 賢 公 紹 孝 居 上
延治九年辛酉三月十九日 葬 祥 雲 寺
并 松 陰 寺 長 重 寺

女子
母

貞享元年丁酉九月十二日 葬 祥 雲 寺
并 秋 外 宗 香 壽 寺

良秀
母
藤堂勝五郎

寺 杉野 孫 史

文文二年丁酉九月廿九日 葬 岩 寺 嚴 院

寺 布 施 按 世 治 重 傳 女

清秋院 殿 主 明 光 大 師
並 永 也 寺 住 子 十 二 年 葬 祥 雲 寺
并 教 體 院 殿 主 堂 弟 理 人 師
延 享 二 年 乙 丑 丁 酉 十 二 年 葬 祥 雲 寺
并 寺 詳 院 殿 主 淑 妙 淨 女 師

寺

文禄四年辛未八月廿五日 出見
宝永六年辛巳四月二十日 入 佛 院 香 六 浦 和 泉 寺 但 賜 三 百 條
并 以 佛 院 為 十 年 許 但
丁巳年五月廿二日 葬 同 院 寺 住 子 成 時 寺
同 年 十 九 日 葬 同 院 寺 住 子 成 時 寺
同 十 七 年 辛 未 九 月 廿 九 日 葬 同 院 寺
并 海 老 岩 寺 住 子

十某

女子

女子

女子

勝郎

正徳六年申申四七女 幸 祥雲寺 香徑 祖澄寺女

女子

女子

正徳二年戊戌五七女 幸 祥雲寺
正徳五年庚子 幸 祥雲寺
正徳十一年戊申 幸 祥雲寺
正徳十二年己酉 幸 祥雲寺

良徳
母

藤堂勝兵衛 行盛

元禄三年己巳十四子 桂名義備童子

元禄七年戊戌十五女 幸 祥雲寺

正徳四年甲子十八女 幸 祥雲寺

正徳十年己未 幸 祥雲寺

大屋遠江守昌富 幸 女 藤堂女

正保十七年壬子 海月千石

同廿年乙卯四九女 幸 但馬守 但馬守 但馬守 但馬守

後以御評為中喜請但馬守 但馬守 但馬守 但馬守

宣政八年丙辰十八女 幸 海右中経守

号 良徳院殿幸山石山女 幸

女子

川勝又兵衛慶晴 幸

正徳七年丁未十一女 幸 藤堂守

正徳七年丁未十一女 幸 藤堂守
正徳七年丁未十一女 幸 藤堂守

良女

藤堂市郎 駿河守 上佑守 駿河守

母 吉良古女 幸 義備女

事 御評高上 幸 御兵衛 幸 御兵衛

明和七年辰八十一女 幸 藤堂守
正徳七年丁未十一女 幸 藤堂守

元文五年庚申 幸

宝曆七年丁丑二十五 幸 藤堂守 幸 藤堂守 幸 藤堂守

838
297
116

少
母
中
出
助
信
利
茂
子





国立国会図書館

タイトル『本朝武家諸姓分脈系図』 請求記号 838-116

ガラス使用