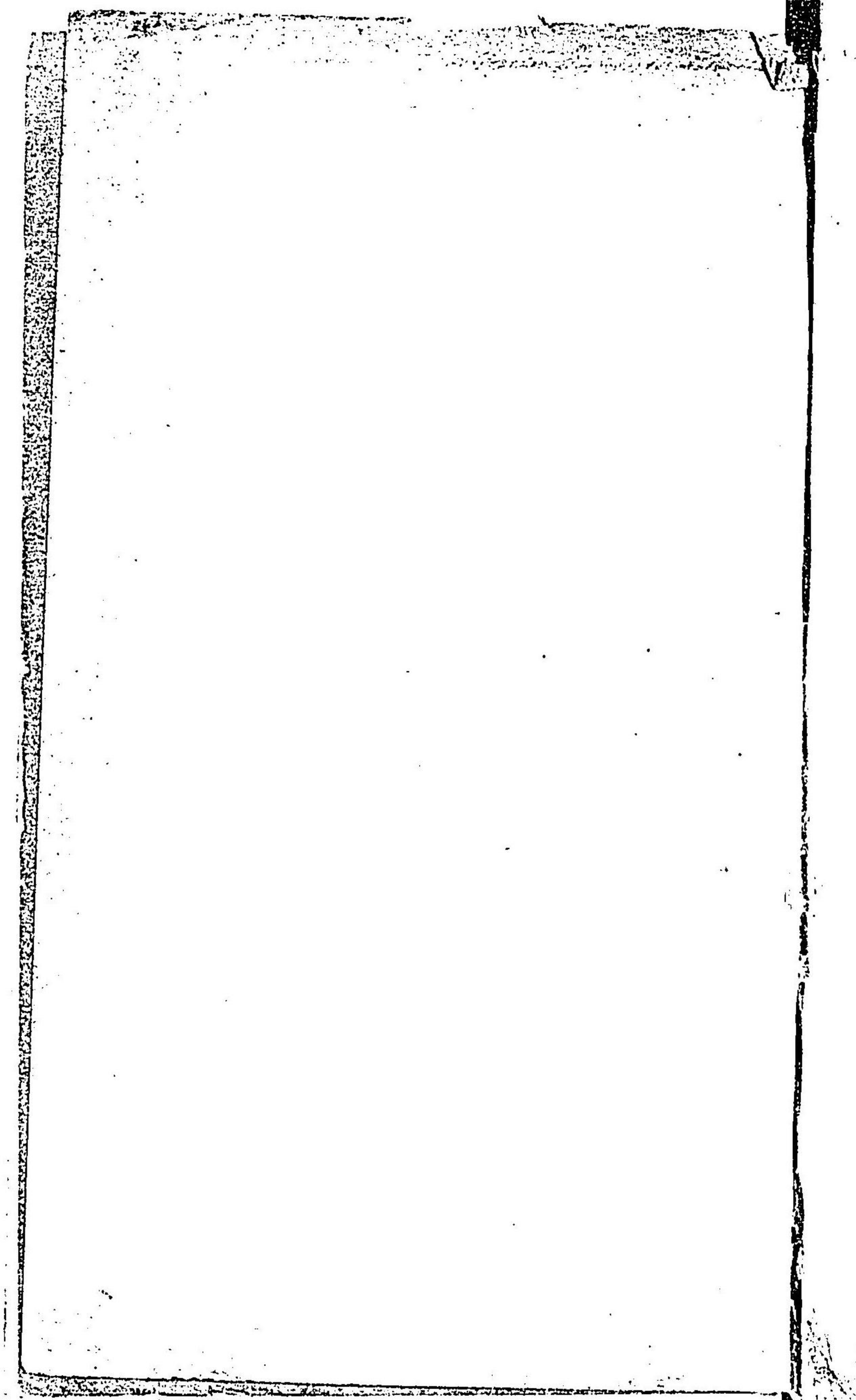
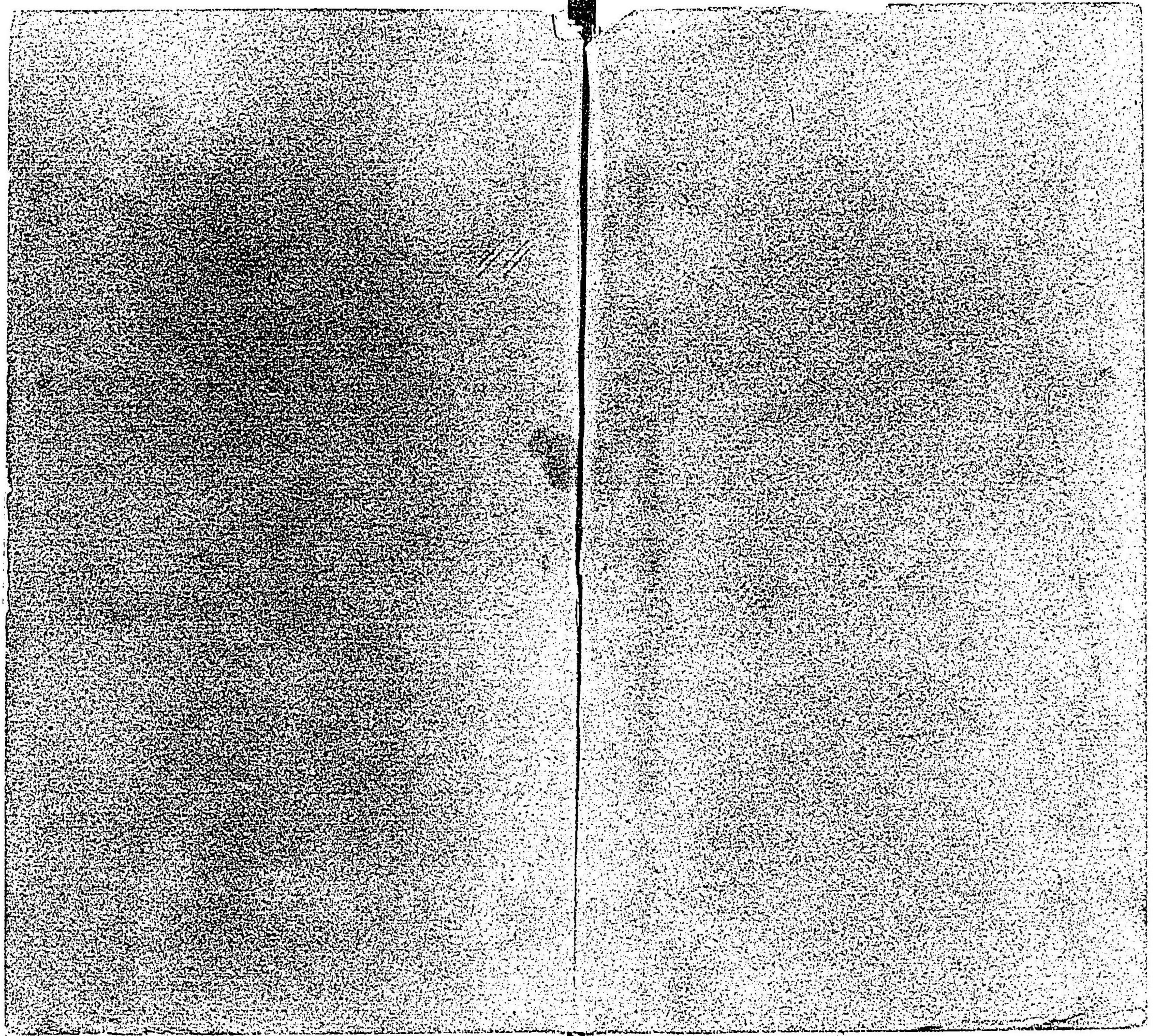


都  
會  
生  
活  
明  
報  
集

















舞踊會



電車引割



園遊會



待63  
638

都 會 生 活 期 吟 集

會 生 活 期 吟 集

序

題而都會生活朗吟集云所  
 收悉都會之人情風俗也  
 一度繙之，洪然而笑，洒然而  
 苦笑，遂抱腹絕倒，殆座不堪  
 可至蓋滑稽之妙能，人心觀

明治  
 4 1 8  
 內交



破而其狀態得三者穿真破天

荒之珍書而又青年氣霽之

良友可謂

明治戊申

師走上院於天外樓

### 風來山人識

### はしがき

俗謠去り新體詩又廢れて世は霜枯れの淋しき  
 昨日今日心の底も淺草の嘘も駄法螺も福井町  
 の邊りに嘘ならぬ誠の勉強家時勢に負ず劣ら  
 ぬ昇進堂名さいもゆかしき富里の主人が思ひ  
 付ての千取足其嬉しさに浮かされて、辿り  
 し妻戀の坂の上なる詫び住居、緑葉の襟元捕つ  
 ての上機嫌、親しく眺めし都會生活の狀況を論



I 集吟期活生會都

新年  
 貴黄金  
 高利貸之苦心  
 御寶之初夢  
 初午祭  
 書生之酒宴  
 好男子  
 當世醫學生

目次

當世ドクトル  
 落第生  
 車夫  
 放蕩生  
 淺草公園寫真師  
 令嬢之初戀  
 湯屋之流場  
 夜半之吉原

して其趣きを筆にせよとの無理難題是は詩たりと驚きは詩たれど何うせ浮世を濁す飴狸：  
 ・お腹叩へてポンくと選び出したるおか詩：  
 さを笑ふて詠んで給へか詩……とは馬鹿  
 々詩からん。

治戊申師走上句

本郷湯島天神前に

緑葉佐藤生



八百善之料理

自由廢業

送聲養子

妓樓之床番

怨淺草鐘

五拾錢切符

娼妓之人情

不見轉藝者

娼妓

吉原病院

御茶引藝者

買喰小僧

橫着番頭

和場師之末路

車夫卜警官

上野觀櫻

向島

兩國川開

枕橋納涼

汐干狩

本所之蚊軍

宿六之晚酌

龜清樓上紳士

品川見月

下宿樓上月夜作

墮落生

歸國感

高等地獄

嘆查公

當世辯護士

穴守神社

藝妓卜纏頭

西鄉翁銅像

町娘

待合之對座

食客先生

北廓之夜色

深川之不動尊

大晦日合戰

彌次北出奔



海老茶式部  
僧呂之歲旦  
ハイカラ後家  
書生之戀  
紳士之戀  
坊主之戀  
長屋之嫁入  
夫婦喧嘩  
横丁犬之咬合  
常盤樓上之吟聲

新橋之半玉  
見花之姬君  
下谷萬年町  
飛鳥山看花  
水道端會議  
座右銘  
鮫ヶ橋所見  
武藏野月  
十軒店雜市  
酉之市

裏店之媾  
回向院之大相撲  
帝都之遊學生  
本鄉座  
學生吟  
待合  
登樓後之感  
送登樓友  
放蕩息子  
壯士吟

當世之和尙  
噫傾城  
廻部屋煩悶  
三行半代書  
金員貸借  
述懷  
阿轉婆娘  
於三權助  
友ヲ戒ム  
東京繁昌



東京之新年  
 歌舞伎座  
 公園藝者  
 妻君、妾  
 御茶引女郎  
 古本書肆  
 娘之艶書  
 水菓子屋  
 後家之寺參  
 是貞女

贈意中、人  
 貧生、愉快  
 隅田川、情死  
 詠情死  
 江戸ッ子氣質  
 一品西洋料理  
 大道、天麩羅店  
 おでん、立チ喰ヒ  
 今川焼  
 割引電車

振<sup>フレ</sup>歸<sup>ル</sup>途中  
 根岸、妾宅  
 不忍、辨天  
 流行謠  
 文士之年末  
 紳士之年末  
 若旦那之年末  
 商家之年末  
 職人之年末

目次畢

### 男女理想的新歌

當世流行のハイカラ  
 珍歌は弊店特色の  
 あるのみ左の目録  
 御一覽あれ評判く



# 都會生活朗吟集

## ○新年

每戶軒先颺日丸

梅花出室未呈笑

初春之壽互陳歡

千里同風吹面寒

評 屠蘇機嫌にて何方も御目出度ふ。

綠葉散史撰  
式部女史評

女學生の歌

理想戀ラブの歌

美人の歌

健兒之歌

石童丸の歌

立志之歌

小學生の歌

浪花ぶしの歌

以上一冊金五錢  
郵税一冊金二錢

戀の辻占金拾錢 郵税二錢

發兌元 昇進堂



○貴黄金

物價上騰貴黄金

犯罪大概濟罰金

地獄沙汰金次第

勿驚小便科廿圓

評 妾の袖を引ても罰金ですよ。

○高利貸之苦心

貸金取利或書替

遲滯催促幾百偏

強制執行解決後

割日賦月又成年

評 親の金、悴悦ぶ女郎買。

○御寶初夢

求來御寶二三錢

敷枕勿々且就眠

夜半夢中眺向水

七吹船泛在虛川

評 御馳走を夢みて風邪を召さるな。

○初午祭

社頭覲美神樂頻

奉祝稻荷大明神

太鼓音高童子集

行燈地口年々新

評 初午や心の外の遠あゆみ。



○書生之酒宴

一盃一盃復一盃 四五杯吞氣色開

即今到來有正宗 晚程有氣提肴來

評 宜しく酷然の氣を養ふべし。

○好男子

足下男容白妓馴 全應在五憑依親

向若後家隣家娘 白眼看他有室人

評 妻や金と力のある方が好よ。

○當世醫學生

代診近來難取錢 空抱書籍思開業

下宿催促言譯盡 尋往友人緣者邊

評 餘り婦人科に御熱心だから。

○當世ドクトル

纔學醫書治療施 時遭難病欲投匙

先生藥石更無效 衰業傾家我脈危

評 藪井先生の治療兎角失敗を傳ふ。



○落第生

讀書點少、英語零

數學物理亦不馨

夫故哀哉無免狀

本人落膽面色青

評 餘り牛肉店の勉強が過るから。

○車夫

待客立時、氈掩背

揚塵奔處汗沾身

苦寒今日挽車者

權貴當年騎馬人

評 昔思へは涙出る。

○放蕩生

幾通手紙總書留

雖遣國元無報酬

明暮眺空長首俟

九圓爲換到來秋

評 爲換かと開いて見れば意見狀。

○淺草公園寫真師

公園横町巧呼客

器械裝來明鏡光

亭主寫美人姿處

女房從側燒收箱

評 黒布を被て亭主目尻を下るや否や。



○令嬢之初戀

浮名未立互之間

折々忍逢人目關

昨日淵爲今日瀨

誓詞堅約末松山

評 此の戀叶はずは妾しや死にます。

○湯屋之流場

睦流合脊如兄弟

切說昨夜登樓惚

朝夕心安雖見面

元來皆是垢他人

評 浮世風呂程面白きものはなし。

○夜半之吉原

二階引過廊下閑

何人半夜被振還

電燈悉消仲町暗

誰聞時報拍木聲

評 振れて還る方は果報者ですよ。

○八百善料理

八百善尤初物多

一人會席代如何

請看日本從唐早

正月中旬已進茄

評 諸事高尚にして昔の面影今猶此に存ず。



○自由廢業

借金踏倒行警察、決然廢業自由身

兼々約束持亭主、九尺二間夫婦親

評 長く続けば御樂しみ。

○送智養子

兩親氣質自難量、況復女房家附娘

能思肝腎辛抱處、三合不曾持粉糠

評 娘は頗るの美人と聞くマア其に免じて。

○妓樓床番

近所吟聲不耐聞、胸中心配定如何

此時燒糞半分戲、燈火竊焦布團端

評 噫々壹圓半の御散財定めて御無念。

○怨淺草鐘

無理遣繰逢乍逢、充分難語戀之胸

其中最早東方白、思案中途淺草鐘

評 先は左程に思やせぬ。



○五拾錢切符

小籬樓上合床邊

僅五拾錢切符客

是又相當有愉快

一枚一本口三紋

評 中々遊び上手と見へますね！

○娼妓の人情

敵娼却欣鐘與鴉

人情可惡薄於紙

十中八九皆如此

偶有大持枯木華

評 餘程振られたと見へますね祝儀を濺るから

○不見轉藝者

七顛八倒女郎同

狙札應來疾似風

十日拘留既再三

酒蛙衝面不濺紅

評 拘留ヲ休暇日と稱す。

○娼妓

苦海沈身已幾年

垂情釣利一艘船

手練手管頻操楫

平等浮來愚又賢

評 白蓮の姫君も泥中に入れて紅くなる。



○吉原病院

巍然洋館輝朝陽 外見恰如議事堂

認得門標驅徽院 即知娼婦造船場

評 近來造船所各地に設けらる是も文明の賜もの

○御茶引藝者

待合客少寂寥秋 架上線香烟正休

且的<sup>ダン</sup>不來錢欲盡 税金無恙納否哉

評 愈々の場合は切賣りを開業致候事。

●買喰小僧

窃賣上盜勉買喰 橫拭青鼻喫煙草

主人邂逅異見際 陽服從陰舌三寸

評 喧嘩口論は特性にして又居眠に妙なり。

●横着番頭

顏粧石部心横着 竊圍權妻頻流涎

宛然似新聞記者 帳簿趣向在筆先

評 主家亡びて番頭財産を作る。



●相場師末路

失敗又失敗忽空 昨紳士今日乞食

身變車夫娘娼妓 一人賣脚一人賣尻

評 親の因果が子に酬ゆ恐るべし。

●車夫ト警官

音聲如鐘眼爛々 警官威光誠可驚

其方貴様又默止 車夫唯畏平々々

評 強者と弱者の對照歟。

○上野觀櫻

上野公園爭訪春 新造年増凝粧臻

流涎過腮何間拔 不見櫻花見美婦

評 花見は附たりにて女子も又男子を見る。

○向島

見物仰山押合頻 東京名所彌生春

泰平世界泰平狀 不駭花而唯駭人

評 奇風百珍唯御祭り騒ぎのみ。



○兩國川開

年々一度之川開 人若黑山聲如雷

花火此時頗利粹 照舟中別嬪顏來

評 船中煙火に勝るお楽しみもあらん

○枕橋納涼

橋上納涼興又多 清風吹起月漂波

垂涎三尺君休笑 意氣小舟載妓過

評 羨望の状察すべし。

○汐干狩

幾隊爲群女又男 捲尻褰腕一心探

品川遊暮彌生春 赤貝鹽吹滿竹籃

評 飛んだ赤貝も探られし歟。

○本所蚊軍

蚊賊作閔交進突 終夜不睡奈征伐

攘前在後攘頭尻 團扇孤忠躬折骨

評 誰本所のみならず根岸向島又此慘状を見る



○宿六晚酌

奴豆腐先傾一盃

晚餐終作好心持

時看含笑女房到

湯上之姿格別宜

評 醉醒の水に甘露を叫び其後は……

○龜清樓上紳士

知是涼之馬鹿騷

龜清樓上笑聲高

紳士時立捲簾處

兩國川風吹鼻毛

評 鼻毛を吹かれた後は讀まれせうよ。

○品川見月

小妓侑杯大妓彈

今宵愉快又逢難

有金見品川樓月

就與罪無配所看

評 娛愉快く。

○下宿樓上月夜作

除上花春團子煩

就陰好處酌清樽

今宵三五別段月

無酒唯爲思國元

評 十五夜の月見も下宿樓上は至て御手輕。



○墮落生

首丈惚込今式部

不厭風雨忘讀書

大願將成命歸國

田舍翁真是無情

評 不名譽の極。

○歸國感

決然去都望故郷

生別又兼死別時

妓等不知余輩志

慇懃牽袖問歸期

評 但妓等は空ら涙のみ。

●高等地獄

無藝無稅難爲猫

好乘夜陰行公園

其心可憎身可憐

白粉厚抹妙粧嬌

評 近來墮落女學生又此群に入る痛嘆く。

●嘆查公

不眠不休至深夜

跋涉風雨飛雪中

任務重共三尺劍

警眼常明四角燈



勉<sup>チ</sup>僻<sup>ク</sup>強<sup>ク</sup>漢<sup>ヲ</sup>縛<sup>ス</sup>白<sup>ク</sup>鬼<sup>ヲ</sup>

無<sup>シ</sup>妻<sup>ヲ</sup>僅<sup>ニ</sup>眠<sup>ル</sup>合<sup>ル</sup>宿<sup>所</sup>

勿<sup>レ</sup>驚<sup>ラ</sup>俸<sup>給</sup>拾<sup>五</sup>圓

宛<sup>シ</sup>然<sup>シ</sup>似<sup>テ</sup>貧<sup>シ</sup>寺<sup>番</sup>僧

評 御<sup>ニ</sup>苦<sup>ク</sup>勞<sup>ム</sup>千<sup>萬</sup>而<sup>シ</sup>人<sup>知</sup>ぬ御<sup>ニ</sup>樂<sup>ミ</sup>みもあ<sup>ル</sup>べし

●當世辯護士

風采堂々驚<sup>ス</sup>四<sup>邊</sup>

內幕誰<sup>カ</sup>知<sup>ラ</sup>甚<sup>ク</sup>困<sup>タ</sup>窮<sup>ス</sup>

議論滔滔々如<sup>シ</sup>流<sup>水</sup>

法廷辯論口生<sup>フ</sup>風

公事早已作<sup>シ</sup>決<sup>シ</sup>斷<sup>ラ</sup>

日限常延爲<sup>シ</sup>融<sup>通</sup>

可<sup>レ</sup>憐<sup>ニ</sup>明朝<sup>生活</sup>計

只在<sup>ニ</sup>訴訟<sup>羸</sup>輸<sup>中</sup>

評 其<sup>ニ</sup>御<sup>ニ</sup>內<sup>職</sup>に青<sup>丹</sup>赤<sup>丹</sup>とは愈<sup>ク</sup>恐<sup>ク</sup>縮<sup>ム</sup>

●穴守穴

穴賢々々又穴賢

無<sup>レ</sup>賢<sup>ニ</sup>于<sup>テ</sup>穴<sup>ニ</sup>穴<sup>ニ</sup>誠<sup>ニ</sup>賢<sup>シ</sup>

況<sup>ヤ</sup>是<sup>レ</sup>此<sup>ノ</sup>穴<sup>ハ</sup>稻<sup>ノ</sup>荷<sup>ノ</sup>穴

信<sup>心</sup>必<sup>ズ</sup>勿<sup>レ</sup>怠<sup>ル</sup>穴<sup>賢</sup>

評 御<sup>ニ</sup>本<sup>尊</sup>は稻<sup>ノ</sup>荷<sup>ノ</sup>様<sup>ナ</sup>れば御<sup>ニ</sup>信<sup>仰</sup>あ<sup>ル</sup>べし穴<sup>賢</sup>

●藝妓ト纏頭

放歌吟聲興已酣

投出纏頭含<sup>ム</sup>〇〇

驕音一聲叫<sup>ビ</sup>有<sup>リ</sup>

竊<sup>ニ</sup>入<sup>テ</sup>雪<sup>隠</sup>檢<sup>ス</sup>金<sup>員</sup>

評 御<sup>ニ</sup>滿<sup>足</sup>の目<sup>尻</sup>は二<sup>上</sup>り三<sup>下</sup>り



●西郷翁銅像

元是陸軍大將君

今犬共立公園臺

可憐先生極盛大

背後大佛無詣人

評 南州翁の人氣如山

●町娘

箱入阿嬢甚秘藏

撮喰用心不尋常

遣先擇來踟躕際

白鼠已占三高地

評 番頭の白鼠は誠に物騒なり。

○待合之對座

對座獻酬互語意

紅潮上煩恰如櫻

含情呈媚依郎膝

妾心只爲郎君妻

評 郎君飛魂の狀見るが如し。

○食客先生

日夜奔命如下男

常取機嫌及於三

氣毒矢張贅骨折

御菜依然已澤庵

評 他日有善報唯に澤庵のみならんや。



○北廓之夜色

高樓重樓樓連天

三千美妓指顧中

誰識垂帳紅閨裡

少婦奇謀驚丈夫

評 戰敗後退却の御顔が見度いわ。

○深川之不動尊

手持利劍三尺繩

金唐脊高左右親

怒顔怡作開議論

却甘束縛不動身

評 當世自稱豪傑に又如斯者あり。

○大晦日合戰

懸取者反喰權突

不負不劣竝理屈

唯有帳面似韜略

竟降軍門乞延期

評 妾の如き女傑も此敵には降参々々。

○彌次北的出奔

雖非亡命可奈何

借金不報擲尻過

夫居本貫掛乞衆

將是川向成干戈

評 三十六計中逃げるを以て上策とす。



○海老茶式部

行違式部殊嬋妍 風送麝香鼻穴穿

茫然立顧電車中 車掌得意日動升

評 貴君も其一人なりしか、お、怖や。

○僧侶之歳旦

有錢有酒有金銀 今年初成大徳人

當寺他山若僧達 未申案内往來頻

評 暈酒山門不許入は昔の事よ。

○ハイカラ後家

空閨怨天泣涕頻 遺物廣施無縁人

日孤兒院養育院 慈善興行音樂會

評 博愛慈善は萬事の徳。

○書生之戀

月夜思君長不忘 夜深燈下讀雅兄書

夢中携手欲相語 被駭曉鐘又斷腸

評 日比谷邊りの夢を見し哉。



○紳士之戀

花<sub>ハ</sub>咲<sub>キ</sub>花<sub>ニ</sub>而易<sub>シ</sub>老<sub>シ</sub>花

花<sub>ハ</sub>顔<sub>ニ</sub>花<sub>ハ</sub>盛<sub>リ</sub>夢<sub>中</sub>花

花<sub>ハ</sub>時<sub>ニ</sub>花<sub>ハ</sub>亦可<sub>ク</sub>情<sub>重</sub>

花<sub>ハ</sub>落花<sub>ニ</sub>過<sub>リ</sub>誰<sub>カ</sub>問<sub>フ</sub>花

評 花は散り易く老へ易し。

○坊主之戀

生<sub>天</sub>成<sub>佛</sub>閣<sub>思</sub>君

灯<sub>下</sub>吟<sub>レ</sub>詩<sub>瘦</sub>十分

有<sub>レ</sub>力<sub>秋</sub>風<sub>不</sub>應<sub>拂</sub>

胸<sub>關</sub>鎖<sub>斷</sub>梵<sub>山</sub>雲

評 清水寺の清玄と成り給ふな。

○長屋之嫁入

婚<sub>姻</sub>談<sub>合</sub>曆<sub>俳</sub>徊<sub>ス</sub>

結<sub>納</sub>萬<sub>端</sub>都<sub>任</sub>媒<sub>ニ</sub>

姉<sub>様</sub>篋<sub>筭</sub>筭<sub>何</sub>日<sub>到</sub>

灯<sub>提</sub>點<sub>々</sub>今<sub>將</sub>來<sub>ル</sub>

評 郎君の笑顔を拜見したいわ。

○夫婦喧嘩

左<sub>執</sub>胸<sub>倉</sub>右<sub>叩</sub>疊<sub>ヲ</sub>

御<sub>前</sub>胸<sub>中</sub>敢<sub>不</sub>澄

嫁<sub>入</sub>前<sub>誓</sub>皆<sub>反</sub>古

淚<sub>落</sub>積<sub>痛</sub>活<sub>塞</sub>登

評 餘り中か好過て焼けると見えなすネー！



○横丁に犬咬合

椀椀椀亦椀椀 亦亦椀椀又椀椀

夜暗何疋頓不分 始終唯聞椀々々

評 裏居の妻君往々此の曲を演じ給ふ。

○常盤樓上の吟

一拳兩箇世界始 正直正傳浮水巡

突衝突衝又突衝 家内安全飲酒人

評 泰平樂の御心中上吉く。

○新橋之半玉

憶昔布巾蓋鼓漉 走調豆腐鼻垂回

豈思今日金銀扇 巧舞石橋照瓊臺

評 間もなく一本となり直に鯰を生捕。

○看花姫君

下女供連行眺花 金銀扇子拂風塵

道逢書生半藏面 一眼看他世上人

評 今の姫君とても油断はならぬ。



○下谷萬年町

一椀飯湯囊不乾

龜山高曲聲稍寒

任他脊黑爲狼藉

虱印滿衽无隙看

評 浮世の風を他所にして却て氣樂千萬。

○飛鳥山看花

毛氈連芝飛鳥春

老若花見似蠅屯

徒看石碑更難讀

一樽諸白共堪親

評 是れ風來山人の作。

○水道端會議

水道依例議員集

議論紛々可決難

洗濯未乾飯未熟

砲聲早已報午餐

評 議長の嬾驚て散會を報告す。

○座右銘

壁有耳兮德利口

減多差合實難言

神棚庚申至極好

不見不聞不語猿

評 何人も此の銘を愛吟あるべし。



○鮫ヶ橋所見

裾斷薦壞晝尙寒今朝無貫腹中乾  
回頭千手觀音落閑向日方仔細看  
評 一陣之風異臭を送る。

○武藏野月

藏野悉變名空殘明月寒具相與圓  
借問兔兒何見躍無酒無錢倚欄干  
評 武藏野は變れども變らぬものは色と酒。

○十軒店雛市

小振内裏古今雛舟月玉山細工殊  
唯恐節前懸直甚試附半分打手呼  
評 縁日の草花と同一御注意く。

○酉之市

大鳥明神正一位人々參詣欲心曹  
開運出世驚何識唯云遠方御苦勞  
評 御戻りの御愉快は何れなりしや吉原か洲崎か



○裏店之嬾

夜責蚤蚊晝責兒 半時樂々氣難持

浴衣洗濯糊附物 水汲飯焚皆是私

評 御苦勞御察申す而し内々柳盛座の御樂みあり

○回向院大角力

兩國橋畔大鼓聞 晴天十日入爲群

梅常陸互無勝負 關脇小結又引分

評 近來八百長大に流行す宜く革新すべし。

○帝都之遊學生

出國時是大丈夫 登京倏忽賢變愚

猥耽地獄拋學資 且爲席亭失目的

犢鼻常兼屁固帶 襟卷又化風呂敷

友人相會互問曰 貴君近來有金否

評 近頃殊に困窮す。

○本郷座

能使人悅使人愁 或淚或涎終日流



新派合同本郷座

去古風藝演愈妙

評 舊俳顔色なし。

○學生吟

神田本郷最多勢

囊中有金意氣高

每月轉居自由理

八圓下宿寄留情

天麩羅香午滄滑

奴豆腐冷晚酌清

卒業何年蒙免狀

直飛故郷爲先生

評 書生くくと馬鹿にするなよ今の大臣元と書生

○待合

新道遙聞戀辻占

行燈暗處月傾檐

猫兒不引三筋絲

鯰的頻拈八字髻

遠出相談堅篋轡

應來約束竊懸鎌

可知當事從先外

俄遇暴風青菜鹽

評 風俗係の御見舞何よりも怖し。

○登樓後之感

乘醉飛登角海老

十分盡快欲晴憂



先懸藝者大呼酒 且媚女郎頻掛油  
粹極端唄都々逸 氣高猶作輕痴遊

翌朝夢覺搔頭歎 萬事無錢不自由

評 豫算を過して頭痛鉢巻は獨り足下のみならず

○送登樓友

誰曰元來息子堅 潜披細見慰徒然

一盃忽起無分別 先中米登有頂天

未向傾城出新手 謾逢藝者打非拳

二階從古嫌生醉 行矣莫爲廊下鳶

評 新造に祝儀が第一ですよ

○放蕩息子

借金拵易貯難成 一個白銅不可輕

未醒昨日登樓夢 廢嫡之嘆聲已起

評 早く正氣に立ち還て勉強あれ

○壯士吟

青年易遊學難成 親爺意見不可輕

未覺瓜彈新猫夢 道樂世界已醜聲



評 成らぬ勉強爲るが強勉勵み給ひ。

○當世之和尙

近頃、僧、輕蔑、釋迦、葷酒入門打杯盤、

牛肉、鷄肉、又馬肉、堪驚、亦波羅密多、

評 釋迦地下に泣て惡鬼萬歳を叫ぶ。

○噫傾城

不問來客、美與醜、親切由、金有厚薄、

愛敬在眼、非在心、涕淚皆是出於口、

評 傾城の空ら泪とは此邊の事ですか。

○廻部屋煩悶

看花偶泊吉原春、爲客還歎苦界身、

引四座敷揚内藝、晝三名代出振新、

入床大喚醉醒水、飲水誰憐詩吟人、

退屈待君君不見、只聞廊下足音頻、

評 金を泥中に投ずると同じ者に候哉。

○三行半之代書



人生無病五十年

除夜間二十五年

再除朝寢及晝寢

殘處僅々十餘年

評 更に食事の時間を引かば働く所幾年か。

○阿轉婆娘

洗髮島田淡化粧

一雙桐履響唐々

非猫非狐何馬骨

此是横町牛屋娘

評 お轉婆の評判町内第一とす。

○於三卜權助

其許仕打背家法

仍遣暇事互承知

後日何方有縁付

異儀故障更無之

評 斯る文句は通用するや否や。

○金員貸借

小生少有困難事

金圓借用是實正

然上者來何月限

不違約束返分明

評 貴下果して返却之途あるや否や。

○述懷



一度物置約將來、於菜盛樣亦關心  
權郎返禮盡深切、或買下駄或半襟、  
評 毎日の水汲みは當然の事。

○戒友

聞爾近來道樂窮、忘家每夜向北里  
女郎勅詔最雖重、親父逆麟殆難融、  
雜用標錢迫咽際、出奔缺落若心中  
自今長絕注文口、改意莫謾費印通、  
評 改心して勉強家となるが何よりです。

○東京之繁昌

繁華此地不知秋、立喰冷爛往又留、  
電燈瓦斯光欺晝、人爲地獄臥矮樓、  
骨如枯木馬車馬、肉似鮮花牛屋牛、  
時有山賽田舍漢、一同驚目立街頭、  
評 東京の繁昌豫想外。

○東京之新年

送舊迎新陽氣融、五幾八道樂無窮



道德方今輕自毛

○妻君ト妾

多情往々誤英豪

絃妓空名豈用絃  
酒杯傾盡眼波濺  
嬌笑強呈嬌態度

元生裏屋雖無氏

冠猫外面粧多藝  
蠟燭銷殘心火燃  
徐說晴衣之無心  
乘換玉輿欲作權

評 腕次第にて輿様に昇進すべしお、羨まし。

譜紳禮服殊輝旭  
馭者枯聲馳大路

日章國旗高翻風  
車夫切息競途中

初荷有樣猫來往

勉祝辛先何處同

評 加留多雙六の遊戲思へば楽しいですね。

○歌舞伎座

知得狂言有觸筋

阿山立役出精勤

佞臣耽慾兼間者

貞女破操爲辻君

愁幕明時催淚雨

濡場始處起迷雲

棧敷回首評看客

愚是八分賢二分



怨夫漸長妻君角

生子彌重蓄妾尻

爲鬼爲蛇二人妬

乞金乞暇一家騷

古來善取藥研譬

○御茶引女郎

孤坐退屈張店長

大引已至未請迎

侮請朋輩胸抱恨

叱被樓主心不平

寒聲按摩吹笛去

夜啼溫飽振鈴行

恰似滁州西澗句

野渡無人舟自橫

評 此の式部先生妾と同感おゝ頼母し。

○古本書肆

番頭兀坐靜吹煙

叱咤小僧傳命令

字典作文物理學

造化機論表題鮮

文章軌範欽前篇

英語獨學失後篇

時海老茶式部在

購行都會朗吟集

○娘之艷書

粗々示參呈貴君

妾之心底乞些憐



思寐，夢中空幻影，  
奉初見染芝居日，  
臥重病床，臯月天

浪子病想流涕切，  
不計見不如歸劇，  
嗚呼浮世儘不成

評 斯如き事往々あり席芝居は娘の禁物。

○水菓子屋

店上，小車隨水廻，  
菓物積山待客來

甲州自慢葡萄紫，  
紀州名物夏密柑

曳孫親父眺彼是，  
抱孃乳母唯徘徊

別有景氣留人足，  
洋燈并懸夜色開

○後家之寺參り

良人無情先妾逝，  
復有何樂殘浮世

思出上野淺草遊，  
難忘芝居同行夜

愁牽線香細々煙，  
悲湧上下潛々淚

貞女不觸二夫肌，  
自今斷酒勤墓參

評 誠に結構なる御心掛け必ず續けて頂載な。

○是貞女

微運偶逢夫早世，  
空房幾年貞操清



無事家庭恰如鏡 諫鼓苔深鷄不驚

評 今時の婦人には珍らしき人哉。

○贈意中人

一筆染參御膝前 先日物語誠良緣

色好返事奉待候 山々胸中讓面會

評 親の目裙を忍ぶ甚不可なり。

○貧生之愉快

貧生每月宿料滞 偶賣書籍買牛肉

君僕吾輩空論外 時都會朗吟聞聲

評 是れ貧生第一の愉快なるべし。

○隅田川情死

郎生海岸妾戀淵 流浮名亦是因緣

船行風冷波眞白 犬吠夜更月滿圓

此世物憂關屋里 未來氣樂隅田川

阿彌陀佛聲憐矣 斷續時聞何處絃

○詠情死



比翼契空在世懶モノウシ

更盟情死到淵川ニ

無常風吹抑麤々

仇波寄來水涓々

伏謝テ先立ス不孝罪

仰希フ一蓮托生緣

南無一聲此世別

冥途旅是二人連

評 誠に無分別の頂上なり。

○江戸子氣質

且飲新橋夕吉原

不關親類小言喧キヤ

頃籠書室眞無據

貧乏元來入徳門

評 誤て改むるに勿憚と云ふ意味か。

○一品西洋料理

白布四方圍頗雅ナリ

曰輕便西洋料理

價問一品僅八錢

食試味頗美婦的テキ

評 近來頗る繁昌の體なり。

○大道天麩羅店

勿驚山盛僅五錢

八公熊公悅成群シ

時見頗高襟紳士

動鼻目細而入來ル

評 餘程好物と見へますね。



○おでん、立喰チ

寒風吹肌畢丸冷ナリ

見忽於傳爛酒店ルチヲ、カンサケノ

一杯傾千久輪麩ヲ、フ

雁平又食篠田卷ヲ、シノ、ダマキ

評 寒さのおでんは又格別によし。

○今川焼

鬼兮十八蕘花娘モ

愛敬似無却有情アイキヤウ、ニ、テ

店頭座盛焼今川ヲ

門前客多書生連カ、ハ、レ

評 書生曰く館に鹽氣ありて頗る佳。

○割引電車

車掌眼圓叫滿員マルクシテ、フ

群衆何馬耳東風イッレモ

腰辨式部爭先乘ル

可驚五錢九錢境

評 此時多く乗り逃げありと聞く。

○振歸途中

淺草寺鐘報午夜ヲ

軒燈影暗月光明ケ、シテ、ナリ

千束街頭步來處ル

樓上微聞讀書聲カニ、ヲ

評 辛棒して早く家に歸り給へ。



○根岸妾宅

夜回既去東方白

月落鴉啼天欲明

人目忍出早足處

後聞亦御近中聲

評 旦的の心中此時果して如何の感あるや嬉しいね

○不忍辨天

每朝參詣辨天堂

奉納提燈已幾張

白齒嗽來淨水鉢

籠心祈約束無變

評 無理な願への神頼み先は左程に……

○流行謠藝子吟

策在胸藝在腕

腰間○○腸可斷

馬觸欺馬鹿觸欺鹿

十六出首猫兒社

嫖客能來何以酬

彈絃唱歌是膳羞

客若不出金

好放臂鐵炮酬彼頭

評 油斷のならぬ藝者哉。

○文士之年末

墓近追々寒氣募

全振米櫃掃財布



平常利巧雖吹螺

到此先生思案困

評 豈獨り文士のみならんや妾と雖も又然り。

○紳士之年末

借金之多皆相互

大晦日鬼既覺悟

若拾百圓五六枚

茶屋居連送此暮

評 夢に拾ひ給へ必ず誤愉快あり。

○若旦那之年末

飽迄思探花月趣

常窺猫屋待出妓

悲哉天罰一時來

無心受而途方暮

評 家には親爺の要心頗嚴なり。

○商家之年末

弓張提灯往來繁

債鬼迫門催促暄

臍繰小金漸免禍

今年初識女房恩

○職人之年末

兒共泣立女房怒

思案盡無金策路

無是非禱神樣申

思留道樂濟茲暮



明治四十二年一月二日印刷  
明治四十二年一月五日發行

正價金拾錢

禁複製

著作  
所有

著作者 佐藤綠葉

東京淺草區新福井町三番地  
發行者 富里長松

東京芝區愛宕町三丁目三番地  
印刷所 東洋印刷株式會社



大賣捌

東京市 大川屋書店 大阪市 杉本書店

東京市 東京堂 京都市 若林書店

東京市 北隆館 全 東枝律書房

東京市 岡村盛花堂 札幌市 富貴堂

東京市 至誠堂 名古屋 小澤百架堂

東京市 淺見文林堂 高知市 片桐開成舍

253  
1002









074705-000-3

特63-638

都会生活朗吟集

佐藤 緑葉 / 編

M42

CEJ-0293

