

日本橋

茅場町

橋岸靈

橋代永

町川相

柳島、黒江町、市役所前、錦糸堀、須田町、九段、江戸川橋間

茅場町 九五頁 参照
日本橋 二四頁

濱 富 四 靈 長 南 銀 箱 北
島 日 岸 新 新 崎 崎 新
町 市 島 堀 堀 町 町 堀
町 町 町 町 町 町 町 町

附近の町名

東 東 南 西 南 東 東
半 半 一 半 一 半 半
丁 丁 丁 丁 半 丁 丁 丁

京橋區南新堀町

八十四銀行

電話京橋八四・四八〇・五八四

西洋料理 時和亭

京橋區南新堀町
電話京橋五九五番

柳島、黒江町、市役所前、錦糸堀、須田町、九段、江戸川橋間

富 中 熊 相 佐 小
川 井 川 賀 松
町 町 町 町 町 町

附近の町名

深川郵便局
官公署

東 東 南 北 北 小
南 北 一 一 一
半 四 丁 丁 半
丁 丁 側 側 側 町

●のりかへば●

四、黒江町吾妻橋を経て柳島行、日本橋を経て市役所前
十、大手町小川町を経て早稲田行、洲崎行

附近の町名

石 大 四 越 南 新 新 越 大 石
川 川 日 日 前 新 新 日 川 川
島 島 町 町 町 町 町 町 町 町 島

西南五丁渡船場

北 南 西 南 北 南 南 橋 西南五丁渡船場
二 一 南 四 二 半 詰
丁 丁 側 丁 側 丁 丁 詰

附近の状況

永代橋は元祿十一年始めて架設され、越
えて明治三十一年現在の鐵橋となる。橋
南には東京灣汽船會社の發着所ありて東
京八丈島、小湊、三崎、館山間の航路を往
復せり。



吳服橋

永樂町

柳島、黒江町、市役所前・錦糸堀、須田町、九段、江戸川橋間

一六八

附近の町名

吳服町 東側
元大工町 東南一丁目
數寄屋町 東南一丁目
西河岸町 東一丁目

官公署

鐵道省 永樂町(吳服橋内)

附近の町名

永樂町 南側
錦瓶町 北側

附近の状況

停留場は、東京驛北口にして、東に高田商會、梁瀬商事株式會社西に永樂俱樂部、臺灣銀行朝鮮銀行各支店、日本興業銀行等あり。北側に東京タクシー自動車會社あり。

のりかへば

四、永代橋黒江町を経て柳島行、東京驛前を経て市役所前行
五、數寄屋橋を経て土橋行、神田橋春日町を経て大塚行
十、永代橋黒江町を経て洲崎行、大手町小川町九段を経て早稲田行

京橋區五郎兵衛町二〇

中央旅館

電話京橋

二〇七
三四三
二〇三八

日本橋區吳服町三〇

御旅館 龍名館支店

電話本局三九四三・三九四四

東京驛前

市役所前

附近の町名

永樂町一丁目 西側
八重洲町二丁目 西側
同 一丁目 西一丁目
有樂町二丁目 西南二丁目

官公署

東京鐵道局 東京驛構内
中央郵便局 東京驛前
丸ノ内郵便局 有樂町一丁目

のりかへば

四、吳服橋黒江町を経て柳島行
八、鍛冶橋櫻橋を経て永代橋行、櫻田門を経て青山六丁目行

附近の町名

有樂町二丁目 南側
八重洲町二丁目 北側

官公署

東京府廳 有樂町
東京市役所 同

附近の状況

東京驛は、正面和田倉門、北方は永樂町、南方市役所前の三方口を有し、鐵骨赤煉瓦の大建築にして、内外の美觀を極めたと、其規模の廣大なると、當に東洋第一にして、乗降客の多き亦全國第一位を占む。階上に東京驛ホテルあり。

本社麴町區八重洲町一丁目一番地

東邦炭礦株式會社

電話特園丸ノ内一〇七六番

附近の状況

東は鍛冶橋より、京橋に出て、西は馬場先門より、凱旋道路を経て宮城二重橋に通ずる要衝にして、丸ノ内の中心たり。停留場の西方にある石造の大建築は三菱銀行なり。

柳島、黒江町、市役所前・錦糸堀、須田町、九段、江戸川橋間

一六九

柳島、黒江町、市役所前・錦糸堀、須田町、九段、江戸川橋間

一七〇

●城東電車發着場●
四、淺草橋須田町九段下を経て江戸川橋行
附近の町名

茅場町	南側
錦糸町	北側
太平町二丁目	北二丁目半
柳島町	北二丁目半
松代町	東一丁目
本村町	南四丁目

砂糖鶏卵鯉節
其他乾物一式
錦糸堀電車
終點前
絶えず新撰なる物をば販賣しつゝある

仁澤田商店

京橋區櫻橋際
總本店田代賣場
幸煎餅
幸をこし
本所區錦糸堀電車
終點前

浦野商店

和酒類罐詰
錦糸堀停留場前
小川屋
舎西川酒店
東京市本所區茅場町三ノ一八

錦糸堀停留場より
北五丁目
化粧壘
藥壘
其他壘
類一式
所賣販造製
郎次寅村木
六五ノ二町平太區所本

自製高級
總ゴム靴卸小賣
其他弊店特製ボツクス
靴店內常に靴の山
撰擇御自由

分梶山店
東京市本所區太平町
二ノ二十二
電話本所五三三九
振替東京五二〇三四



帽子
莫大小
雜貨

内田洋品店

東京本所四ノ橋通り
錦糸堀終點際
振替東京五四四一六

柳島、黒江町、市役所前・錦糸堀、須田町、九段、江戸川橋間

一七一

柳島、黒江町、市役所前、錦糸堀、須田町、九段、江戸川橋間

附近の町名
南二葉町
北二葉町
北三丁目
北四丁目
北側

本所區役所
官公署
遊覽場
緑町二丁目
緑町二丁目

西洋料理 龍集館

本所區綠町三ノ四三
本所四、五九八番

附近の町名
相生町三、四丁目
小泉町
松坂町
西半
西半
西丁

本所相生警察署
官公署
相生町三丁目

健康を望む人は日々の食料品を選ぶ
經濟を重ずる人は日々の食料品を選ぶ
精撰したる品を價格低廉に販賣する弊店の
の商品を御撰び下さい！

G.N 中西グロサリー商店

（兩國國技館前通り）

營業品
和洋酒。食料品。
洋菓子。化粧品。

御土産に好適の品澤山取揃へて御座います

東京市本所區小泉町十七番地

附近の町名
千歳町
横綱町一丁目
松坂町
相生町二丁目
元町
小泉町
北側
南側
南側
南側

附近の状況

總武線兩國驛は、北一丁にあり。南側に回向院あり、國豊山無縁寺と號し、本尊として阿彌陀如來を安置す、明治三年江戸大火の際、焼死したる十萬八千餘人の冥魂追福の爲め、當時幕府は、稱念上人をして、大施我鬼の法會を営ましめしと云ふ。院内に義賊の名を遺せし鼠小僧治郎吉の墓あり、現今猶參詣人踵を接し、香花常に絶ゆることなし。停留場際に、國技館あり興業場として、東洋第一の大建築なり。

電氣玩具
子氣具

辻政商店

東京兩國停車場前大通り

柳島、黒江町、市役所前、錦糸堀、須田町、九段、江戸川橋間

兩國

淺草橋

美倉橋

和泉橋

萬世橋

須田町

小川町

駿河台下

神保町

九段下

柳島、黒江町、市役所前・錦糸堀、須田町、九段、江戸川橋間

一七六

兩國	一三五頁
淺草橋	六一頁
美倉橋	一三九頁
和泉橋	一三八頁
萬世橋	三二頁
須田町	一一三頁
小川町	一〇九頁
駿河台下	一〇八頁
神保町	一〇六頁
九段下	

靴革具類 **小松義吉商店**

日本橋區元柳町三六
電話浪花四六五五番

兩國驛前

豊田旅館

本所區元町二十五番地
電話本所二、四九六番

飯田町三丁目

飯田橋

曲大ハ次

附近の町名

飯田町三、六丁目 西南側
同 四、五丁目 東北側
富士見町五六丁目 西南四丁

西洋料理 **花菱軒**

麴町區飯田町五ノ一
電話九段(二一七九)

附近の状況

東側に、婦人小兒科を専門とし、懇篤診療を旨とせる、東京至誠病院あり。
飯田町三丁目には、曉星中學、同五丁目に國學院あり。電車通りは、各種商買軒を並べり。

産科婦人科小兒科

院長 吉岡彌生 診察時間 自午前八時
副院長 吉岡ふさ 至正午

東京至誠病院

東京市麴町區飯田町四ノ三一
話九段 二三三〇番
二三三一番

中央線飯田町驛(麴町飯田町四丁目十番地)

余矢田運送店

電話九段二、一〇〇番
振替東京一四四四番

柳島、黒江町、市役所前・錦糸堀、須田町、九段、江戸川橋間

一七七

江戸川橋

石切橋

東五軒町

大曲

柳島、黒江町、市役所前・錦糸堀、須田町、九段、江戸川橋間

一七八

●のりかへば●
四、九段下、浅草橋、龜澤町を経て錦糸堀行、江戸川橋行
十、傳通院前、本郷三丁目を経て御徒町行、江戸川橋を経て早稲田行、飯田橋、小川町、大手町日本橋を経て洲崎行

附近の町名

新小川町	東一丁半側
大和町	東一丁半側
江戸川町	東二丁半側
諏訪町	東二丁半側
小石川水道町	東二丁半側
小石川區役所	水道町

附近の町名

東五軒町	北側
西江戸川町	北側
武島町	北側
水道端町	北側

神戶名産



東小石川江戶川町

平和堂藥局

藥劑師 永井 深

大曲停留所前

附近の町名

水道	北側
西江戸川町	北側
西五軒町	東側
改代町	南側
東吉川町	南側
水道端町	北側
築地町	南側

附近の状況

停留場より、東數丁大曲に至る間、江戸川の兩岸に、櫻樹多く、花季の風景頗る佳し。

附近の町名

關口水道町	南側
櫻木町	北側
音羽町八、九丁目	北側
駒井町	北側
小日向臺町	北側
西古川町	東側

牛鳥 西洋料理 いろ松 大 一

石切橋停留場際

電小石川一七〇一

花道具專門店

豊竹堂田近屋

電話小石川五〇六二番(呼ビ)

リン病 梅毒 白山湯 東京 ドラッグ商會

藥ハ全治保證法アリ

小石川江戸川停留場下

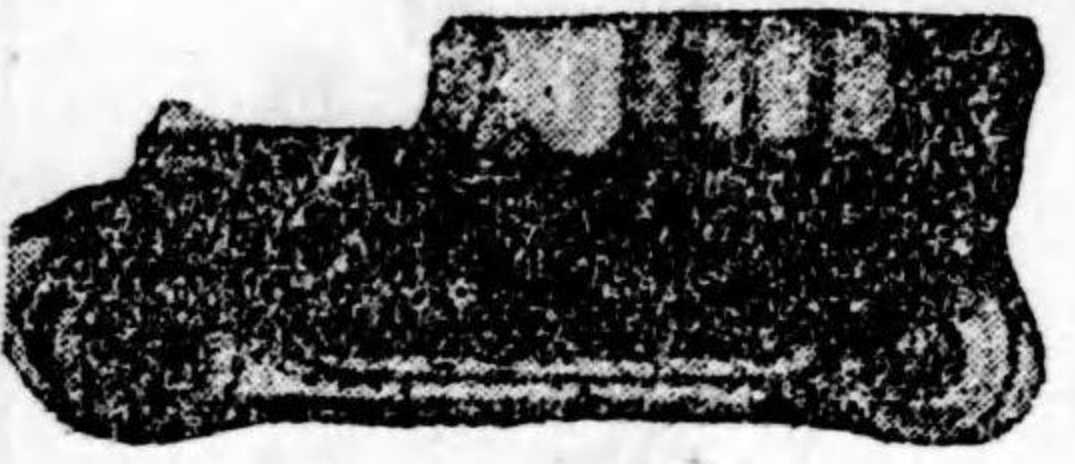
柳島、黒江町、市役所前・錦糸堀、須田町、九段、江戸川橋間

一七九

大塚驛前

へま ぎえ かつ ほつ

は用御の車働自と炭石
番六五五川石小話竜
三三八二



大塚 終 店
吉田 商 店
大澤 清 五 郎

停留場附近一帯の地は、
僅かに十数年前に在りて、
は、荒寥たる一農村に過
ぎ、荒寥たる一農村に過
ぎ、荒寥たる一農村に過
ぎ、荒寥たる一農村に過
展の發達、と共に急速の進
展の發達、と共に急速の進

五、王子電車發着場
五、春日町、上野廣小路を経て
五、春日町、御茶水神田橋を
五、春日町、御茶水神田橋を
五、春日町、御茶水神田橋を
五、春日町、御茶水神田橋を

東京曲木家具工場



の製作に係る曲木椅子並に
曲木家具類は型式新にして
構造堅く取扱軽くして強し
此長所有るが爲信用せらる

も、前途有望視せらるゝに至れり。北に省線大塚驛更
に北方一丁にして王子電車發着場あり。

東京府西馬場驛仲
電話 石川二七七番

大塚、春日町、神田橋、土橋、本郷三丁目、上野廣小路、既橋間 一八一

柳島、黒江町、市役所前、錦糸堀、須田町、九段、江戸川橋間 一八〇

附近の町名

小日向町 南二丁目
天神町 南四丁目
小日向水道町 北一丁目
松ヶ枝町 東南一丁目
官公署 音羽町
小石川大塚警察署

附近の状況

橋北に、江戸川公園あり。關口臺町に
目 不動尊あり、寺は東豊山長谷寺
と稱す。附近一帯は花季の眺望絶佳
にして、鈴を曳くもの頗る多し、

砂糖鯉節鶏卵の御進物は是非大黒屋
へ一度御試しを願ひます

江戸川橋電車通り西へ約一丁

大黒屋商店

吉田作太郎

小石川關口水道町二三番地

登録

森幸

商標

いべ せん せ

我國の家庭になく
てならぬお茶にせ
んべい
一家團樂して茶を
すより此のせんべ
いを食する時は和
氣藹々として

幸堂に満つ

邦人の常食とする
白米を原料として
安價と衛生とを旨
とせる良品なり

本店小石川區江戸川橋

松屋

分店芝區櫻川町一

御菓子司
調進所

松榮堂塾本

大塚電車終點前



各國時計
附屬品一式
貴金屬裝身具
眼鏡一式
蓄音器

立眞堂

終點より
北一丁目
東京巢鴨町
一三三九
巢鴨警察署通

大塚停車場上

(らつせみ橋際)

クサノ醫院

電話 五一九六番
小石川

醬油釀造卸小賣

富平尾商店

西巢鴨宮仲二〇九二
(大塚終點より)
(南西二丁目)

大塚終點より北へ三丁目東

實用新案
電燈用衛
生虫取器
特許電熱
器各種製
造販賣元

王子電車新田より一丁目番

花形電熱機器工業所

東京巢鴨
一六五番
電話 小石川
四三〇番

米穀薪炭
木材商

畑商店大塚出張所

主任 東海林喜市

東京市外大塚驛前 電話小石川一三二八
本店 秋田縣刈和野町 電話 一八九
支店 東京市外龜戸驛前 電話本局四八六八

府下巢鴨宮仲二〇六番地

長田樂器店

大塚驛前

活動
寫真

才ヤマ館

西巢鴨町二〇一九番地
和洋菓子店

旭屋

大塚終點前

東京電氣株式會社特約店
各種電氣器具一式販賣
電氣工事設計請負

八重洲商店

中川重次

東京府下西巢鴨宮仲二〇一七番地
電話 小石川 四四二一番

大塚通宮下
たし まみりほとかつ ほん

免許ほねつぎ



接骨院

柔道師範長尾景一
市内電車大塚終點手前新車庫前
電話小石川二〇九三

石材問屋

木村仙吉商店

電話小石川八六一番
東京山手大塚停留場前

附近の町名
巢鴨町宮下 附近一帯
官公署
巢鴨監獄 西五丁

大塚終點附近料理店案内(はいろ順)

大塚遊藝師匠組合

柳屋旅館部
電話小石川三三三七

天麩羅さかや
鳥御料理

御料理喜久家

大塚、春日町、神田橋、土橋・本郷三丁目、上野廣小路、厩橋間 一八四

大塚終點附近料理店案内(はいろ順)

西洋料理 大塚パー
電話小石川五一八九

西洋料理 よし春
電話小石川四五二六

竹の壽司 竹の屋
電話小石川四五四〇

割烹旅館 魚花
電話小石川(二二三五)五二七六

割烹 柳屋本店
電話小石川四四五八

和洋料理 てんぐ
電話小石川二二三三

生そば 浅野屋
電話小石川三一七五

割烹旅館 みやこ
電話小石川三四九

西洋料理 自由軒

鳥御料理 鈴むら

大塚、春日町、神田橋、土橋・本郷三丁目、上野廣小路、厩橋間 一八五

大塚窪町

ちま びく かつ ぼん

大塚窪町 西一丁目
大塚窪町 西五丁目
官公署
陸軍兵器支廠
高等師範學校

附近の町名
宗に屬し、元和年間僧亮監の開基なり。元祿中、將軍綱吉の生母桂昌院、堂宇其他に大修繕を施し、寺域四萬七千餘坪、寺領千二百石、坊舎十數を支配するに至り、本尊は如意觀音にして、昔天竺より渡來せるものなり。と云ふ、境内には、西國三十三番札所、摸して、藥師堂及觀喜天あり。像の畫幅あり、四季の花多く、江戶名所の幅あり、後方に豊島ヶ丘あり、護國寺の領地なり、昔權現山と云ひ、より、皇室の御陵地となりたるなり。寺の後方には、儒者棄場と名くる所ありて、室鳩巢、柴栗山、古賀精里等儒者の墳墓多し。

大塚、春日町、神田橋、土橋・本郷三丁目、上野廣小路、厩橋間

犬猫埋葬

東京家畜埋葬院

電話小石川四三六七番

小石川大塚西信寺

大塚町

ちま かつ ぼん

停留場より二丁半
大塚坂下町百三十六番地
岸野金平
清涼飲料水製造販賣所
電話小石川四九五七番

附近の町名

西	音羽一丁目	大塚窪町	大塚窪町	大塚窪町	大塚窪町	大塚窪町	大塚窪町	大塚窪町	大塚窪町
北	柳下中上	柳下中上	柳下中上	柳下中上	柳下中上	柳下中上	柳下中上	柳下中上	柳下中上
東	東	東	東	東	東	東	東	東	東
南	南	南	南	南	南	南	南	南	南
西	西	西	西	西	西	西	西	西	西

丸雜東水大大音西
司川塚塚一青
山ヶ柳下中上柳下
ヶ谷町町町町町町
神 社 佛 閣
護藥護豊島岡御
持王國岡御
院寺寺陵
同同同大塚坂下町

附近の状況

西方數丁にして、昔豊島ヶ丘と呼ばれたる護國寺前に至るべし、附近一帶の地は、昔風流人の住宅のみなりしが今は賑かなる街となる、新義眞言境内は、最も幽玄に富み、護國寺

和洋菓子調進所

大塚辻町停留場より西二丁目

西巢鴨町池袋通 田中家本店

西巢鴨町庚申塚四ツ角 田中家分店

王子電車庚申塚停留場東半丁

小石川區大塚町二番地

原島金庫店

高級クリーニング
西洋洗濯

尾田洗濯工業所

小石川區大塚町三〇番地

大塚仲町電車停留場際坂
電話小石川五三五五番

營業科目

諸國石材販賣
碑銘彫刻設計
墓所一切の工事
特電氣光澤磨擦
許宮本石割機
土木建築請負
設計圖案
御石陳列電氣光澤
摩擦機工所
石田花崗石伊豆小松
各國積出版賣本舖
宮本商店
販賣課
市外雜司ヶ谷墓地角
電話番町一四八
電話ミヤハハ(三)

大塚車庫前

清水谷町

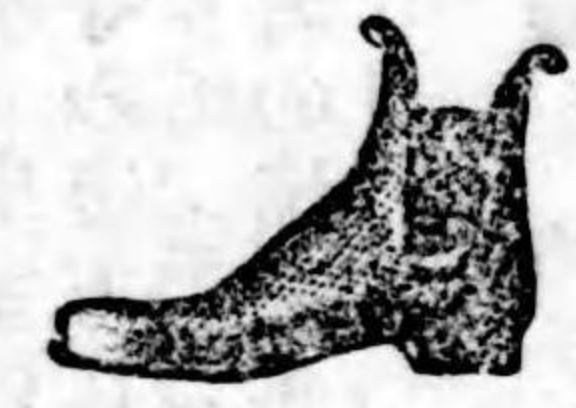
竹早町

同心町

大塚、春日町、神田橋、土橋、本郷三丁目、上野廣小路、厩橋間

三軒町 附近の町名
南半丁
東北五丁

自製優良靴
高橋利太郎商店
品質本位 廉價本位
澤山の優良靴
有之候



●市内は遠近に拘らず御一報次第出張す
●此廣告に依りて御出の方には凡て一割引

清水谷町 附近の町名
三軒町 西側
一丁側

電気諸機械工事一式請負業
電気器具一式製造と販賣

東洋電業舎

小石川區竹早町四二
電話小石川四三六二

各博覽會一等賞金牌受領



齋藤製靴店

東京高等師範學校 府立第五中學校 御用
東京市小石川區
竹早町
振替口座東京四〇七二八
遠近に拘らず御報參上御
注文に應ず

清水谷停留場より半丁
高等師範學校前
ボクツクミセ
大塚町五八番地

品質精良大勉強販賣

和洋酒類 味噌 醬油 砂糖 砂類 經節 薪炭 油類 其他種々

和泉屋酒店

小石川區竹早町六十五番地
店主 田中光治郎
電話小石川四百五十三番

竹早町 附近の町名
西側
三丁側
茗荷谷町 深光寺 神社佛閣 茗荷谷町
附近の状況
茗荷谷町深光寺に、小説家、瀧澤馬琴曲亭翁の墓あり。

同心町 附近の町名
南側
第六天町 附近の状況
第六天町より、東方同心町に至る坂を、切支丹坂と稱す、寛永五年、大隅に漂着せし伊太利の牧師約翰・バツテ・イスタンシユ・テ及寛永二十年、筑前に漂流せし、葡萄牙の牧師シヨセ・フカウロ等を、此地に幽囚せしなりと云ふ。シヨセ・フカウロは後岡本三

印刷用各色インキ製造と販賣
印刷機械斷截機械
東京市小石川區竹早町五番地
最新式モートル活字材料品一式 田丸商會
其他中古品賣買
會主 田丸信次郎
電話小石川五九八番
接寄東京二八四二番

和洋御菓子 松月堂
竹早町停留場前

意匠新 優良質
久保靴店
女子師範學校前



右衛門と名のり、幕府の俵を受け、バツテイスタンシユ・テは、新井白石等に海外の事情を通じ、白石は是によりて西洋紀聞を著せり。

大塚、春日町、神田橋、土橋、本郷三丁目、上野廣小路、厩橋間 一九一

吳服橋

上槇町

鍛冶橋

有樂橋

數寄屋橋

山下門

土橋

大塚、春日町、神田橋、土橋・本郷三丁目、上野廣小路、厩橋間 一九八

附近の町名

桶	南	北
槇	槇	槇
物	町	町
東	東	東
北	東	南
二	側	側
丁	側	側

●のりかへば●

五、數寄屋橋を経て土橋行、神田橋春日町を経て大塚行

八、櫻橋を経て永代橋行、馬場先門櫻田門飯倉六本木を経て青山六丁目行

附近の町名

南	五	永
鍛	郎	樂
冶	兵	樂
橋	衛	樂
内	町	町
東	東	西
側	側	半
側	側	丁

官公署

京橋鍛冶町郵便局
東京市水道課

日本橋區檜物町二六番地

建築材料
諸機械輸
入及工事

建 材 社

電話本局 一四一八番
三九四九番

御旅館

鍛冶橋旅館

京橋區五郎兵衛町二二
電話京橋 二八六一番
五二四七番

諸機械、工業藥品輸入販賣
貿易商

バーデンス商會

麴町區有樂町一ノ一三三二一號館
電話丸の内 一六五七番

御旅館

銀座元數寄屋町四ノ四

松 葉 屋

電話銀座三五二番

清酒 菊正宗 發賣元

京橋區西紺屋町十八番地

本嘉納商店

電話京橋 九八二番
二八三三番
二八九二番

附近の町名

加	瀧	宗	山	山	南	南	八
賀	山	十	下	城	鍋	佐	南
町	町	町	町	町	町	町	町
東	東	東	東	東	東	東	南
南	南	南	側	側	側	側	側
一	二	二	側	側	側	側	側
丁	丁	丁	側	側	側	側	側

官公署

中央電話局銀座分局

附近の町名

弓	南	西	新
町	紺	紺	紺
東	屋	屋	屋
北	町	町	町
側	側	側	側
側	側	側	側
側	側	側	側

官公署

東京市電氣局

大塚、春日町、神田橋、土橋・本郷三丁目、上野廣小路、厩橋間 一九九

大塚、春日町、神田橋、土橋、本郷三丁目、上野廣小路、厩橋間

二〇〇

附近の町名

眞砂町 北側
菊坂町 北側
弓町一、二丁目 北側

官公署

本郷聯隊區司令部

神社佛閣

丸山本妙寺

菊坂町

のりかへば

- 五、上野廣小路を経て厩橋行、春日町傳通院前を経て、大塚行。
- 六、本郷有町を経て駒込橋行、須田町日比谷を経て御成門行。
- 十、傳通院前大曲を経て早稻田行、上野廣小路を経て御徒町行。

既定に評ある
御本の金の平筆店

本郷三丁目小石川
電話一六四八

確實勉強

御旅館朝陽館

本郷四弓町一ノ八
電話小石川二八九二番

西洋御料理 (眞砂町停留場東)

やよひ亭

本郷區眞砂町一〇
電話小石川一六〇二番

附近の町名

春木町一、二丁目 東側
本郷三丁目 東側
本郷四丁目 南側
元富坂町 北側
元富士町 北側

官公署

本郷本富士警察署 本富士町
本郷郵便局 同

附近の状況

區内第一の繁榮なる巷街にして、東切通坂を経て上野廣小路に通じ、北は白山駒込橋に至り、西富坂を下れば小石川區なり、南は湯島を経て神田須田町に通ずる要街にして、附近には近江銀行、東海銀行、明治商業銀行、豊國銀行各支店其他大小の商店軒を並べ、就中書肆最も多く、前田侯邸は本富士町にあり。

本日菓菓子於博覽會銀牌

花見せんべい
あまからせんべい
かきもち
あられ類一式
瓦せんべい
特製いか煎餅
クリームせんべい
其他いろいろ



鶴屋本商店

本郷三丁目停留場前

御進物用御土産等に切手及罐詰折詰類いろいろ御好次等

優美調進仕候

大塚、春日町、神田橋、土橋、本郷三丁目、上野廣小路、厩橋間

二〇一

本郷區役所前

本郷區役所前

大塚、春日町、神田橋、土橋・本郷三丁目、上野廣小路、厩橋間

二〇二

附近の町名

春木町三丁目 東側
龍岡町 北側
金助町 南側
湯島新花町 東南一丁目

神社佛閣

麟祥院 龍岡町

官公署

本郷區役所 龍岡町
東京帝國大學附屬醫院 北三丁目

附近の状況

麟祥院は、天澤山と稱し寛永二年消山劉和尚の開基なり、院内に齋藤内藏之助利三の女にして、將軍家光の乳母たりし、春日局の墓あり。影堂内の狩野探幽筆の春日局の像は有名なるものなり。
大學病院に至るには、此處にて降車

するを便なりとす。
醫科大學院屬醫院は、帝國大學の構内に在り院内を九科に分ち、其設備の完全せるは本邦第一なり、無料診察の設けありて、入院患者は施療と私費との別あり、醫員其他の係員を

御旅館

長龍館

本郷區龍岡町三六
電話下谷二九〇六番

始め、看護婦の如きに至るまで、官僚的臭味を帯び、多少の缺點なきにあらざるも、營利をのみ目的とする、市内多くの私立病院に比すれば、經費至廉にして徒に貪らるゝの憂なし。

(順道) 森田屋案内所は
警察署向ひ側
公業銀行小路
春木町三丁目十七番地
大學病院
御旅館
案内

元祖 森田屋事 山上重吉

弊館は親切を旨とし安直に取扱ひ可申上候間御引立の程希上候

西洋御料理

寶達軒

本郷區役所停留場前

諸大醫家大學病院

處方調劑

大學病院前

水野藥局

鈴木木牛乳店

本郷大學病院前

ハガキで申込み方は原籍地現住所姓名年令職業明記の上受診前日迄に當店へ着する様御投函被下度候

休診日

日曜祭日
大學令公布紀念日
自三月廿九日
至翌年一月七日

大塚、春日町、神田橋、土橋・本郷三丁目、上野廣小路、厩橋間

二〇三

天神下

大塚、春日町、神田橋、土橋・本郷三丁目、上野廣小路、厩橋間 二〇四

附近の町名

池ノ端仲町	北	一	丁
茅ノ切通町	北	一	丁
湯島切通坂町	西	一	丁
梅園町	西	一	丁
湯島天神町一、二丁目	南	二	丁
湯島天神三丁目	南	二	丁
湯島兩門町	北	二	丁半

神社佛閣

天満宮 湯島梅園町

附近の状況

元祿三年、將軍綱吉の建設せし聖堂は、大成殿と稱し、今の湯島二丁目に在りしなり。湯島天神は、後光嚴天皇の御宇に創建され、社は戸隱明神を祀りしが、後世に至り菅公天神を配祀す、湯島切通町には岩崎家の邸宅あり。

大勉強

上野廣小路より約一丁
本郷湯島天神下三ノ一

若松屋

電話下谷五四八七番

御旅館

切通坂上

カフェーユシマ

天神鳥居際

カスリウバーエフカ
店約特

親切

室内電話の装置有り

東京市本郷區湯島切通坂町
十一番地(天神西鳥居傍)

旅芳野館

電話園小石川三、三一八番

早朝より入浴隨意

本位

日本橋方面

位置上野廣小路電車交又點より西へ約二丁本郷湯島天神鳥居西傍に位し上野の杜不忍池畔等を展望し至極閑雅なる風趣に富み最も博覽會々場に近くして亦市中御用便には最も御便利と存じます

厩橋に至

廣小路

湯島天神 當館

湯島天神下 至リ御下

不忍池

階下玉突場の設備有

大塚、春日町、神田橋、土橋・本郷三丁目、上野廣小路、厩橋間

大塚、春日町、神田橋、土橋、本郷三丁目、上野廣小路、厩橋間

二〇六

のりかへば

- 五、上野廣小路春日町を経て大塚行、三筋町を経て厩橋行。
- 七、和泉橋小傳馬町を経て人形町行、車坂を経て千住大橋行。
- 十、本郷三丁目大曲を経て早稲田行。

附近の町名

御徒町二丁目
仲御徒町三、四丁目
東京中央電話局下谷分局
官公署
御徒町
仲御徒町
西側
東側
北側
南側

才ノルー 萬年筆製所

下谷御徒町一ノ六〇

トクセン
タレクピ
號號號

自轉車製造所

株式會社 競輪社

本社 東京市小石川區水道端一ノ二八
電話小石川 一一二二三番
販賣所 東京市下谷區御徒町三ノ三
電話下谷 二八五五番
振替口座東京五四四五九番

附近の町名
竹西町
竹北側
竹南側

柔道教士
柔道整復術
ほねつぎ専門
下谷區竹町十二番地十六號
關根道場

附近の町名

七竹軒町
官公署
東京市水道課三味線堀出張所
名所舊蹟
下谷公園
竹北側
竹南側

佐竹通り入口角 頑固正札主義

白木屋衣服店

和服一式 外式外賣 破格卸賣

新古靴 製造 卸小賣

本店 柿沼延吉
下谷區竹町廿三番地
西町電車停留場前
支店 柿沼商店
淺草區北三筋町七

營業概目 酒類、醬油、味噌、洋酒、罐詰、水産物
登錄商標 銘いろ媛 酒二星正宗
滋養越後味噌

兼古東京支店

本店 東京市下谷區竹町一三
電話下谷 一七八八番
振替東京 五一〇八五番
北海道根室港綠町三ノ五
電話根室 一八番

鹿兒島名産

田樂堂

本日橋區小傳馬町乘換角

珍しうてくおしい 御進物用品としとて

大塚、春日町、神田橋、土橋、本郷三丁目、上野廣小路、厩橋間

二〇七

品粧化薬賣劑調方品薬外内

局薬川石小

際場留停一三町丸西川石小

文房具
洋楽器
教育玩具

丸鷲大西

山籠原丸

町町町町

附近の町名

西東西西
南北南二
五三
丁側丁側

電氣機具
製作販賣
工事材一切

石義電機商會

電話小石川五一〇八番
振替東京三四一三七番

戀し川
たづね
來て見よ
巢鴨の
彌八
土地の呼び名
が店の名物

司子菓御

八彌庵龍群

前場留停町籠駕川石小

東福寺
丸山町
西丸山町
西原町
宮下町

附近の町名

丸山町
西北西南
南四
丁側側丁

小石川區西原町二ノ三〇
明治製パン所
本郷區動坂町三三二
西洋食料品食パン
明治屋販賣所

巢鴨、春日町、神田橋、三田・駒込橋、本郷三丁目、須田町、御成門間二〇
附近の町名
附近の状況
停留場の北二丁に、省線電車巢鴨驛あり。

御婚禮用具 日用家具 宮田支店

藤岡新一郎
東京府巢鴨町一丁目二三

巢鴨、春日町、神田橋、三田・駒込橋、本郷三丁目、須田町、御成門間二二

町原川石小
ちまははかしこ

附近の町名
林原町 西三丁側
西三丁側

東京市本郷區曙町四番地
電車停留場脇

雨覆 横山商店
ヒヨケ 電話呼出小石川九九六

既に定評ある
東京市小石川區原町十番地
(曙町停留場際)

府立第五中學御用、京北中學御用
東洋大學御用、愛國婦人會御用

筑波屋靴商塵

松本 電話小石川二八五五番
振替東京三八六一五番

附近の町名
駒込曙町 東北側
小石川原町 西南側

御菓子

青

東京菓子共通切手調進處

柳

小石川區原町一三
(停留場際)

上山白
へうんさくは

●のりかへば●
六、春日町神田橋を経て三田行、巢鴨行
本郷着町を経て駒込橋行、本郷三丁目須田
町を経て御成門行

附近の町名

白山前町 南側
駒込東片町 北側
白山御殿町 西南五丁側

神社佛閣

白山神社 白山前町

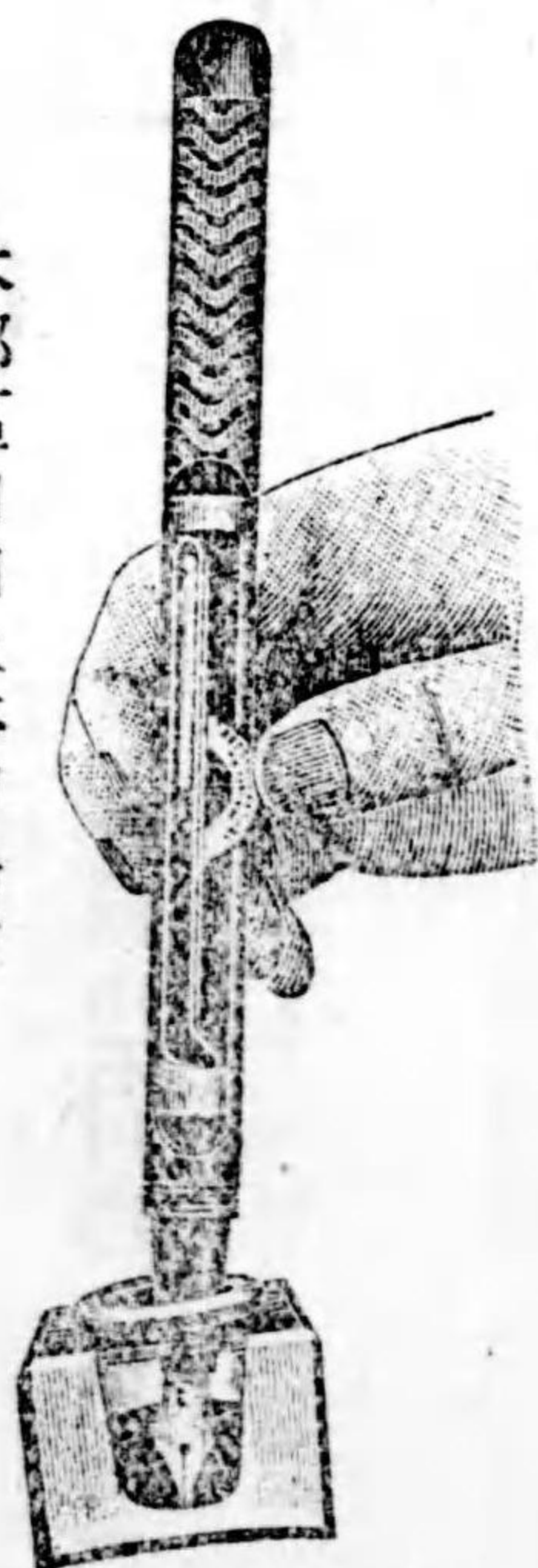
白山神社は、天曆年間加州白山神社
の勧請なり。白山御殿町には、植物
園あり、元館林侯の別邸なりしが、
幕府時代薬物園となし、現今理科大
學附屬園となれり。原町には東洋大
學あり。

附近の町名

白山御殿町 西二丁側
指ヶ谷町 西二丁側
丸山新町 東一丁半

巢鴨、春日町、神田橋、三田・駒込橋、本郷三丁目、須田町、御成門間 二二三

サンペイ 本郷區白山上停留場前
萬年筆 本舖平山商店



萬年筆の御用は
優良品を最低價に
修繕は
精巧迅速に

東洋大學校 指定御用
京北中學校
京北實業學校

諸毛織物商 服部洋服店
洋服裁縫商 服部清

小石川區原町四番地

服部清

町谷ケ指
ちやちさ

町除掃ハ次

巢鴨、春日町、神田橋、三田・駒込橋、本郷三丁目、須田町、御成門間 二二三

巢鴨、春日町、神田橋、三田、駒込橋、本郷三丁目、須田町、御成門間 二二四

金縁眼鏡製作及修理仕候
御注文品は特に瞳孔間之距離及
鼻の高低に依り入念謹製仕候

木 眼科指定所
眼鏡調製所

木野村眼鏡店

東京市小石川區原町二
白山上停留場前

小石川區白山前

大 吉田屋服店

電話小石川區 五二

夕力ヤマ製靴店

小石川區(白山上)原町六番地
東洋大 學校 際
電話小石川三四九八番呼
替振東京三五六一六八番

町 除 掃

町 柳

町 差 餌

町日春ハ次

附近の町名

戸崎町 西二丁目
掃除町 東一丁目
丸山福山町 東側

附近の状況

附近一帶は、白山藝者の根城にして
料亭待合等多く、蒲焼ねか萬は東側
にあり。

附近の町名

初音町 南半丁目
柳町 南側

跡見女學校 柳町

官公署

東京中央電話局小石川分局 柳町

附近の町名

餌差町 東西側
田町 東西側

餌差町停留場より東へ約半丁

本郷區菊坂町三十四番地

清酢丸彦印發賣元
和洋酒類卸小賣商

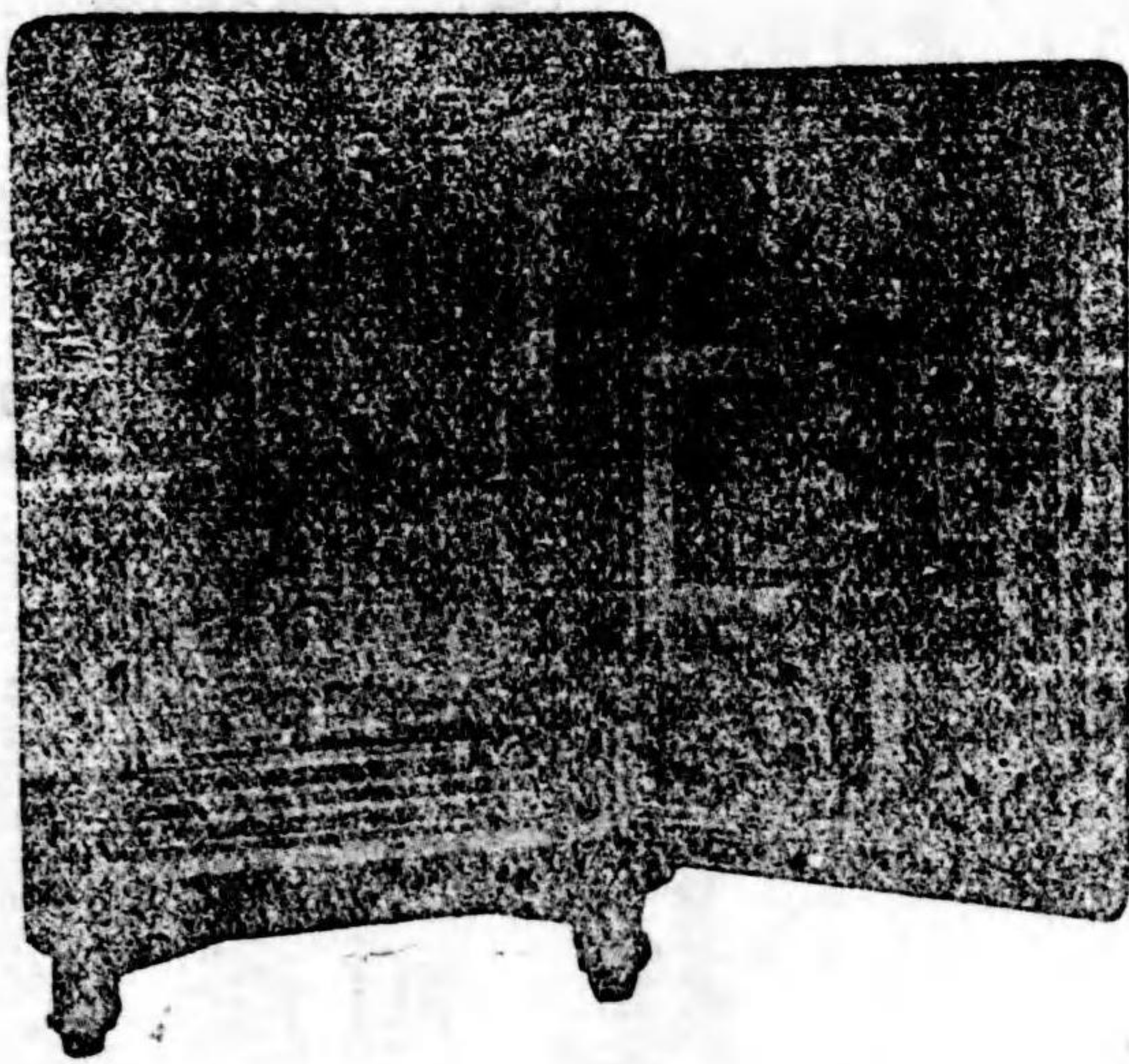
丸彦本店

電話小石川五三〇四番

巢鴨、春日町、神田橋、三田、駒込橋、本郷三丁目、須田町、御成門間

新案 特許 秋山式警報附金庫製作

最高級ペン型



東京市小石川區
久堅町九十七
區
(定價表報進呈)

工場 小石川久堅町九十番地
電話 小石川七四〇番
振唇口座東京 三六二三五番

販賣店 小石川區柳町二十二番地
電話呼出 小石川一〇一八番

秋山金庫商店

會席御料理

大正亭

小石川區餌差町三三
電話小石川一〇五七

内外帽子專業

小石川餌差町三四

棚村幾次郎商店

登錄 商標 八

東京土產には
風味佳良

花見煎餅

御茶には是非共御せんべい

小石川初音町
吾妻屋

巢鴨、春日町、神田橋、三田、駒込橋、本郷三丁目、須田町、御成門間 二三〇

●のりかへば●

- 六、日比谷御成門を経て三田行、神田橋春日町を経て巢鴨行
- 七、日比谷を経て御成門行、須田町、本郷三丁目を経て駒込橋行
- 八、京橋を経て永代橋行、櫻田門飯倉を経て青山六丁目行

附近の町名

八重洲町一丁目	東	北	側
有樂町一丁目	東	南	側
祝田町	西	南	一丁目
元千代田町	西	北	二丁目
賣田町	西	半	丁

附近の状況

停留場前は、皇城二重橋にして、元徳川氏の居城たりしが、明治元年十月聖駕行幸あり、東京城と改稱せられ、同二年三月皇居と定めらる。周圍約二里、漆水波静かに水禽の遊泳せる風情は、誠に天下泰平の瑞祥たり、停留場際には、東京商業會議所、明治生命保險會社、古河合名會社、セール、フレザー會社等あり。

資本金五千萬圓

東京市麴町區八重洲町一丁目



株式會社 三菱銀行

同深川區小松町

深川支店

同麴町區永樂町東京海上ビルディング内

丸之内支店

日本橋區通旅籠町

日本橋支店

定期預金は五拾圓以上特別當座預金は拾圓以上御取扱仕候

馬場先門

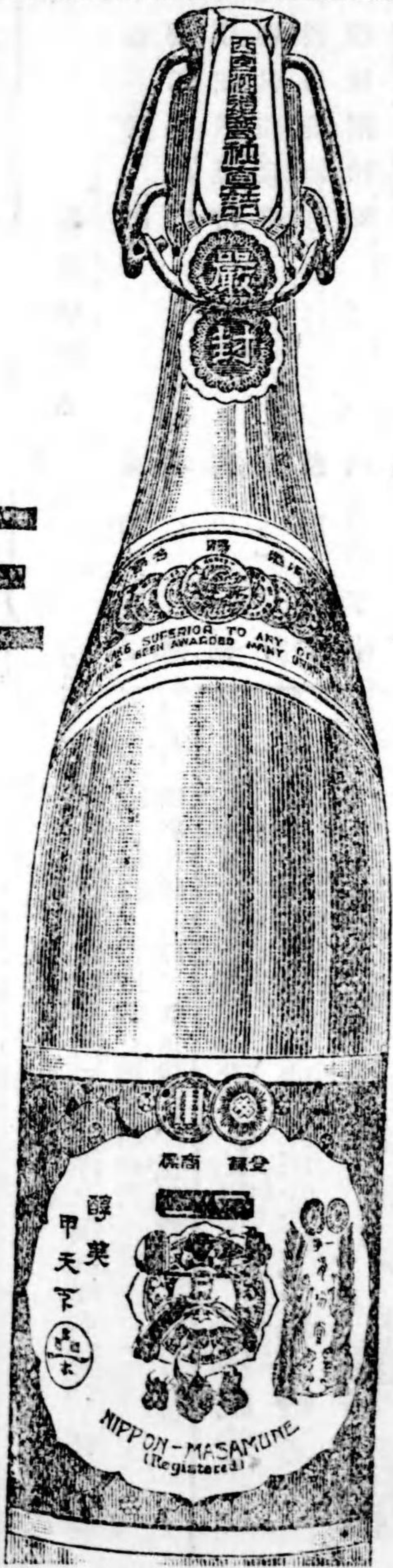
んも ば ば

日本

攝州灘西宮

釀造元

西宮酒造會社



正宗

東京京橋區永代橋通り

發賣元 鹿島本店 壘詰部

巢鴨、春日町、神田橋、三田、駒込橋、本郷三丁目、須田町、御成門間 二三二

町 岩 愛

附近の町名
 愛宕下町一、二、三、四丁目 東三丁目
 南佐久間町二丁目 北二丁目
 愛宕町 兩側
 田村町 兩側

官公署
 幸橋税務署 愛宕町
 芝區役所 同
 芝郵便局 同
 芝愛宕警察署 同

附近の状況
 停留場より西四丁にして、左折すれば愛宕山に至る、山上に愛宕神社、青松寺あり。停留場附近にはペンキ塗請負中村商店、中村洋服店、秋山商店等、各種商店軒を列れ、愛宕下町は和洋家具商多きを以て有名なり。東側に、東洋印刷會社西に東京病院等あり。

洋服 小供 専門

正札陳列

中村洋装店

芝區田村町九番地

御注文品は 迅速丁寧に 致します 當店へ

秋山商店

芝區愛宕下田村町 停留場角

漆ペンキ塗一切 請負業

中村八十吉

芝區愛宕町二ノ一四 電話 芝二〇四二番

町 郷 本 田 櫻

附近の町名
 兼房町 東南二丁目
 櫻田本郷町 北側
 櫻田伏見町 南一丁目
 櫻田和泉町 西南二丁目
 櫻田備前町 西南一丁目
 櫻田銀治町 西南二丁目
 櫻田太左衛門町 西南二丁目
 櫻田善左衛門町 西南二丁目

附近の状況
 芝區の要樞にして、鈴木靴店、姫野藥局其他大小商店軒を並べり。

町 幸 内

日比谷

停留場は西北、日比谷公園に接し、東方には、日本勸業銀行、仁壽生命保險會社北方に華旅會館等あり

附近の町名
 内山下町 東側
 内幸町 南側

附近の状況
 側側

附近の町名

兼房町 東南二丁目
 櫻田本郷町 北側
 櫻田伏見町 南一丁目
 櫻田和泉町 西南二丁目
 櫻田備前町 西南一丁目
 櫻田銀治町 西南二丁目
 櫻田太左衛門町 西南二丁目
 櫻田善左衛門町 西南二丁目

附近の状況
 芝區の要樞にして、鈴木靴店、姫野藥局其他大小商店軒を並べり。

のりかへば

六、神田橋、春日町を経て巢鴨行、須田町本郷三丁目を経て 駒込橋行、御成門を経て三田行 九、四谷見附を経て飯田橋行、土橋行

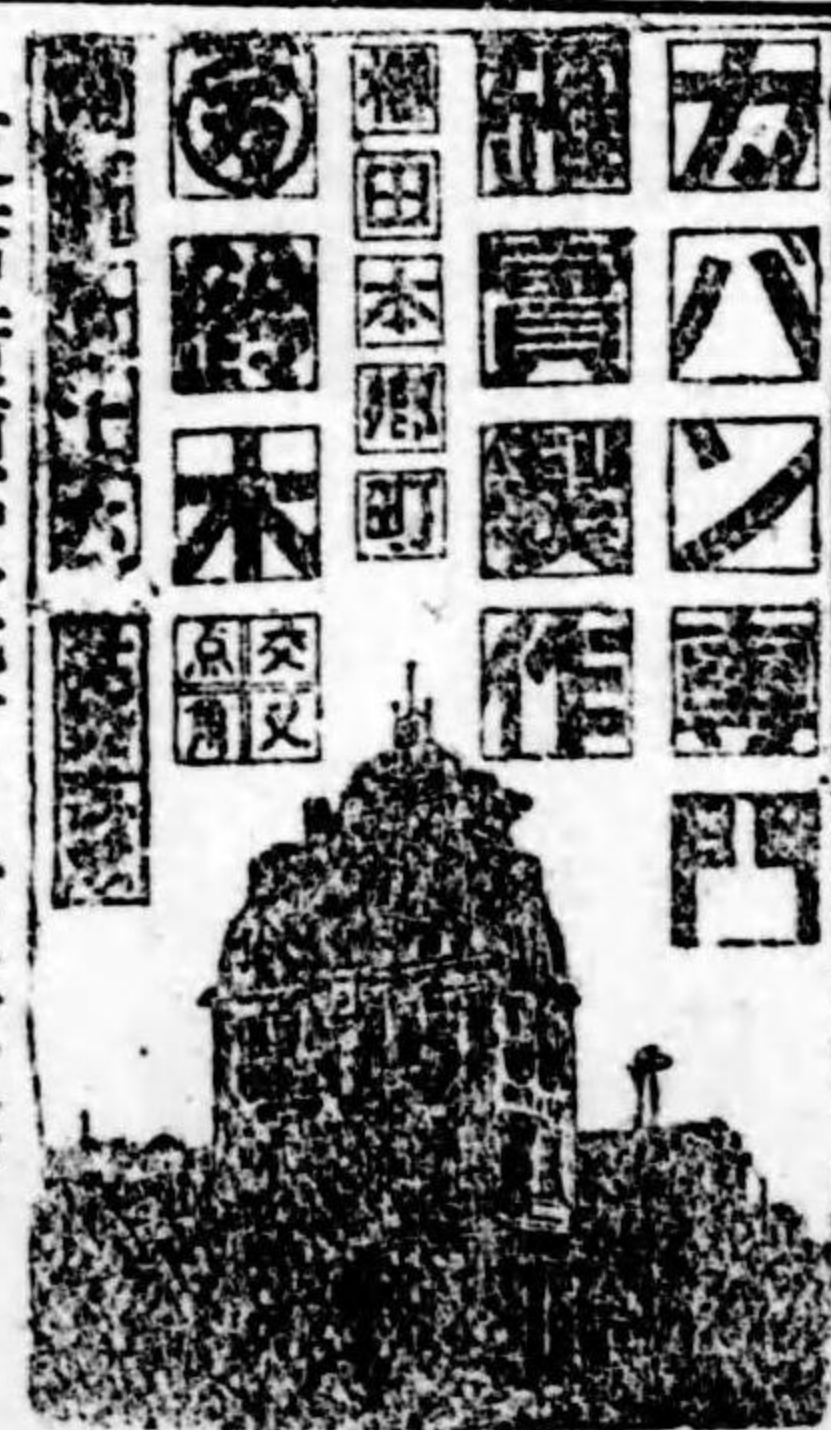
藥品、賣藥 遠近を問はず市内配達 高等化粧品 地方注文は、迅速發送

ヒメノ藥局

東京芝區南佐久間町一丁目一番地

トモエ堂本店 藥劑師 姫野清

(西へ電車通り約一丁) 電話 芝(五九二二番)



東京芝櫻田本郷町 (角番交) 鈴木靴店 電話 銀座 番〇〇一三

巢鴨、春日町、神田橋、三田・駒込橋、本郷三丁目、須田町、御成門間

巢鴨、春日町、神田橋、三田・駒込橋、本郷三丁目、須田町、御成門間

●のりかへば●

六、日比谷神田橋春日町を経て巢鴨行、神田橋須田町本郷三丁目を経て駒込橋行、芝園橋を経て三田行
 八、飯倉六本木を経て青山一丁目行、宇田川町行

附近の町名
 愛宕町二丁目 西
 同三丁目 東
 宇田川横町 東
 半 丁 側

附近の状況

停留場の南は、芝公園に接す、園内に日本赤十字社あり。北数丁に慈恵病院あり、病院は明治十五年の創立にして、元共立病院と稱せり、曾て皇后陛下の慈旨を奉載し、貧民疾病者の爲めに施療をなすつゝあり。芝公園は、舊三縁山増上寺の境内にして、面積十七萬餘坪あり、明治六年公園として一般に公開せらる、西方に正則中學校、芝中學校等あり

西洋御料理

大勉強

御成軒

芝公園御散歩の際は是非御試食を願ます

増上寺前

次ハ芝園橋

附近の町名
 宮本町 東三丁目
 片門前町 東南三丁目
 官公署
 逓信官吏練習所 芝公園内
 神社佛閣
 東照宮 芝公園内
 増上寺 同
 黒本尊 同
 附近の状況

増上寺は、三縁山廣澤院と稱し、關東浄土宗の總本山にして、十八檀林を總轄し明應四年の草創なり、寺は元眞言宗に屬し光明寺と稱せしが、西譽上人の時、改宗と共に増上寺と改む。本堂は明治四十二年四月火災

に罹りて焼失し、總工費百九十七萬圓を以て大正二年四月より新築工事中なり。山門前に、後藤象二郎伯の銅像あり。芝東照宮は寛永年間の創祀にして、徳川家康の靈を祀り、園内なる徳川家靈廟は、三廟に分たれ臺徳院秀忠の廟、天昭公家宣の廟有章院家綱の廟とす、何れも結構精妙金碧相映じて、華靈を極む、園の南隅一丘を圓山と稱し老樹深く四境を蔽ひ、夏日尙暑氣を覺えず、山は舊名飯倉山と云ひ、其の南隅に酒井雅樂頭の寄進に係る五重塔あり、北隅に伊能忠敬の記念碑在り、園内西北部にある、勝林山金池院は、京都南禪寺に屬し、開山は家康の顧問たりし、崇傳國師なり。園の西隅に、有名なる旗亭紅葉館及三縁亭あり紅葉館は内外貴紳の間に、其名を知らる。
 「グラウンツ」あり此處に大隈侯の銅像あり。

巢鴨、春日町、神田橋、三田・駒込橋、本郷三丁目、須田町、御成門間 二三五

吉祥寺前

駒込神明町

上富士前町

駒込橋

次本郷看町

薩摩原

四國町

芝園橋

巢鴨、春日町、神田橋、三田・駒込橋、本郷三丁目、須田町、御成門間 二三六

●のりかへば●

六、御成門神田橋春日町を経て巢鴨行、三田行
十一、金杉橋古川橋天現寺を経て四谷鹽町行
十一、古川橋を経て目黒行、天現寺を経て恵比壽行

附近の町名

松本町 西南一丁半
新堀町 側

附近の状況

芝園橋は、澁谷川の末流赤羽川に架せる小橋にして、芝公園南入口なり。東は金杉橋にして、西は一ノ橋を渡りて麻布に通ず。

附近の町名

西應寺町 東二丁
三田四國町 東一丁
本芝下町 東南一丁
本芝入横町 東二丁
本芝材木町 東二丁

大福
才ハギ
モチ類
伊勢屋

いなりすし
田舎まんぢう

六、本郷三丁目、須田町、神田橋を経て御成門行

附近の町名

駒込富士前町 西南側
巢鴨町上駒込 東北一帯

附近の町名

駒込富士前町 東西北側
巢鴨町上駒込 側

附近の町名

駒込神明町 東西側
駒込富士前町 側

附近の町名

駒込吉祥寺町 東側
駒込片町 西側

神社佛閣

吉祥寺 吉祥寺町

附近の状況

本郷北部一半を、駒込と稱し、明暦以後村巷漸くなり、近年市に編入さる、北一帯は巢鴨瀧ノ川町に接し停留場附近は、市郡の境界なり。

附近の状況

富士神社は、富士権現を勧請したるなり。舊柳澤侯の別邸たりし、六義園は岩崎家の所有にして、都下名園の一なりしが、今は住宅地として一般に開放され、駕籠町より電車新線工事中なり。

附近の状況

附近一帯は、多く住宅地にして、西方に三菱造船會社研究所、理化研究所等あり。

官公署

本郷駒込警察署

附近の状況

吉祥寺は、曹洞宗江戸壇林の一にして、昔時二十幾個の學寮ありしが、現今にては曹洞宗中學校あるのみなり。

巢鴨、春日町、神田橋、三田・駒込橋、本郷三丁目、須田町、御成門間 二三七

神明前

湯島五丁目

神田明神は、天平二年の草創にして大巳貴命、平將門の靈を祀る、明治七年祠典を正し、大巳貴命を本社、祭神となし將門の靈は攝社となし。其の末社には、魚河岸神社以下九社あり。例祭は九月十五日にして、殊に十二月二十日年の市の繁昌は有名なるものなり。

神田明神 宮本町

湯島本町 北側
湯島一丁目 北側
妻戀町 北側

附近の町名

湯島四、五、六丁目 東北側
金助町 東北側
湯島新花町 東北側

附近の町名

附近の状況

神社佛閣

巢鴨、春日町、神田橋、三田、駒込橋、本郷三丁目、須田町、御成門間三三三

西料理 旭亭

本郷區湯屋四丁目四

内外 今泉商店

本郷區本郷一丁目(停留場前)

本郷一丁目

大學生赤門前

本郷五丁目 東西側
本郷六丁目 東西側
本郷三丁目 東西側

附近の町名

東京市本郷區本郷一丁目八番地

三晃商會

本郷一丁目停留場北半丁

附近の町名

春木町二、三丁目 東北側
西竹町 西側
本郷一、二丁目 西側

東竹町 西南側
元町二丁目 西南側
本郷座 春木町一丁目



處方調劑 和漢洋藥品 醫療器械 衛生滋養品 衛生化粧品 衛生材料

聖母湯本舖天慈堂藥局 藥劑師 阿部恒雄 東京市本郷區本郷一丁目一番地 (前一丁目電車停留場前)

吳服京染 鹿の子絞り 洗張しみぬき湯乃し



柳

屋

本郷區本郷一ノ九

下山灌道

附近の町名
 駒込坂下町
 谷中初音町
 駒込動坂町
 西 東 南 三
 側 丁 側

附近の状況
 道灌山は、西北飛鳥山と相連り眺望
 頗る絶佳にして、舊太田道灌の城寨
 在りし處なりと云ふ。

英國 米國式 高等洋服裁縫師
 着心地のよい洋服は

齋藤洋服店

本郷駒込坂下町二四一
 電話小石川五四八五番(呼出)

駒込神明町、本石町、東京驛前・千住大橋、人形町・三ノ輪、御藏前片町間 二三九

内 外 砂糖商



十五嵐商店
 本郷區動坂町
 二〇三番



中島靴店

動坂町三二一

時代に的應せる薄利多賣

動坂終點より東半丁電車通り

和洋菓子パン製造
 御進物用折詰

清音堂

駒込坂下町一九三
 道觀山下停留場前

高級貸自動車

電話小石川五五八五番

動坂自動車商會

電機と工事請負

丸山電気工業所

本郷區駒込坂下町二三八
 電話小石川七八四番

駒込神明町、本石町、東京驛前・千住大橋、人形町・三ノ輪、御藏前片町間 二三九

磯部鑛泉浴割烹旅館

十五人以上藝者を
 寄贈致します

高砂

東京市外田濱町二九一
 電車動坂下車右へ一丁

風熱の良薬 感應教
 發賣本舗
 和歐文處方調劑所

動坂藥局

電話小石川二八六八番
 お買物は何品もクスリ化粧品
 は動坂藥局へ

主

要

品

目

洋品雜貨、子供服装品、
 レース加工品、帽子類、手
 袋靴下、メリヤス製品一式、毛
 布、襟卷、タオル、敷布、ハンカチフ
 通信小賣部の設けあり御申越次第相場表進品

フジクラ洋品店

フジクラは 動坂

停留所のすぐ前です

是非御立寄り下さい

フジクラの品は

直段と云ひ品質と申し

必ずアナタ

の御氣に召す

事と存じま

す

下坂子團

たし かき こんだ



東京根津製館所

電話下谷千〇八番
電話下谷千七百一八番
振替附金東京一八二〇八番
電信略號(ネ)又ハ(ネツ)

東京市下谷區谷中三崎町五十番地

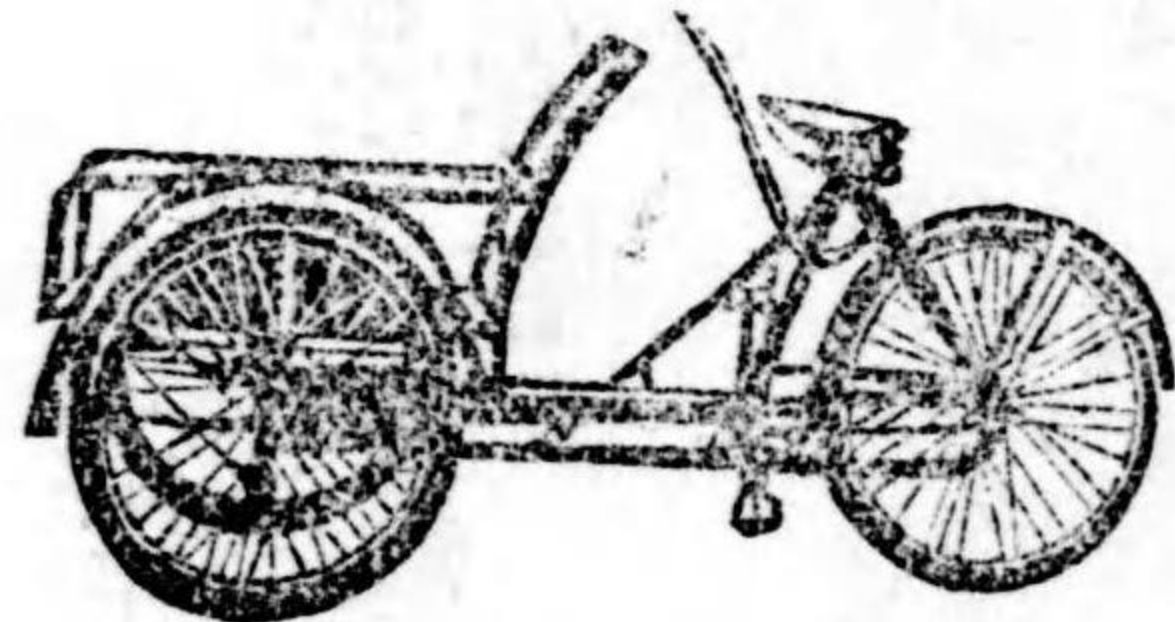
團子坂は、昔時菊人形を以て知られる所なり。西十丁餘谷中天王寺あり、境内には、儒家鹽谷岩陰、畫家菊地容齋、志士雲井龍雄、刺客島田一郎來島恒喜、西野文太郎等の墳墓在り。

附近の町名

谷中初音町	東	北	三	丁
谷中三崎町	東	二	丁	半
駒込林町	西	二	丁	半
駒込千駄木町	西	南	半	丁
同坂下町	東	南	半	丁

附近の町名

車級最高



音福之界車輪三

特許本品は

名古屋市中區向田町七十番地

大塚製作所

振替口座名古屋四二七七

支店東京市本郷區駒込千駄木町二一〇

アンドウ商會

電話小石川四四六五番

良品廉賣新
柄絶へず取
揃へ御はい
り好く御買
ひ好く……

店服吳松屋坂松

本郷區團子
坂下あかぢ
銀行隣

駒込神明町 本石町 東京驛前・千住大橋・人形町・三ノ輪・御藏前片町間 二四一

町下坂込駒

な たし かき めご まこ

附近の町名

駒込林町	西	一	丁
同坂下町	東	一	丁
谷中初音町	東	一	丁

處方調劑、和漢洋藥
有名賣藥化粧品

マルニ薬局

本郷區坂下町六十四番地
藥劑師 北原哲雄

ニコク漬 ソース

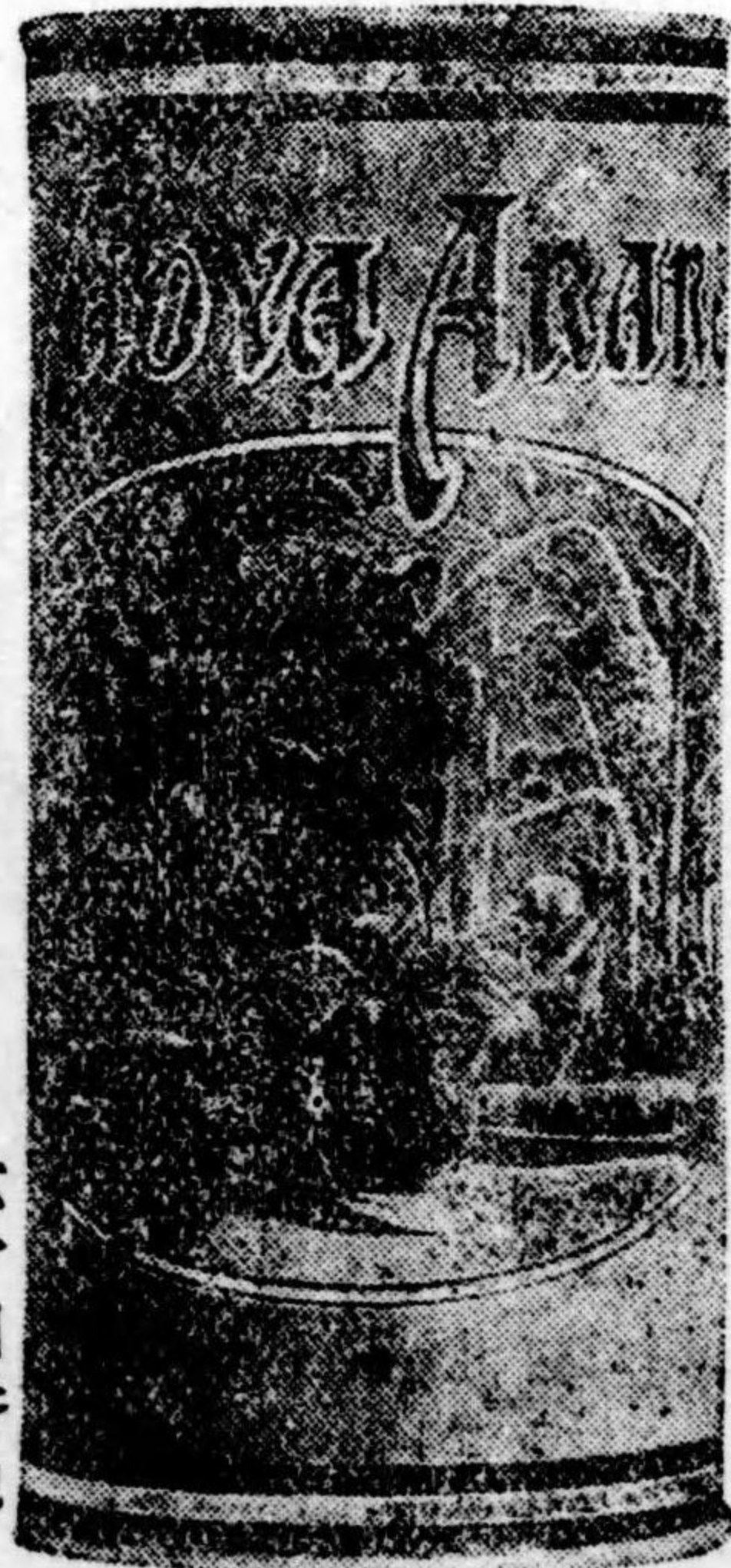
河上屋 東京市區駒込坂下町七一合資會社

あらればサガノヤに限ると

大方諸君の定評なり

御進物鑑詰ノ種類十數種

野菜八百屋あられ寫真見本



東京市本郷區駒込坂下町六十四番地

嵯峨のあられ 製造元 嵯峨乃家總本店

八百ヤあられ つくばね

電話小石川一五三六番
振替東京一〇三〇二番
電話(サカ)又ハ(オ)

駒込神明町・本石町・東京驛前・千住大橋・人形町・三ノ輪・御藏前片町間 二四〇

駒込神明町・本石町・東京驛前・千住大橋・人形町・三ノ輪・御藏前片町間 二四三

附近の町名

駒込千駄木町 東 兩
眞島町 東 一
根津須賀町 西 南 側

カタロク進呈
ポプラ萬年筆
各種金ペン製作
發賣元
澤柳製作所
本郷區駒込千駄木町一六三番
振替東京五三七二三番

砂糖と小賣
半稻荷屋砂糖店
東京市本郷區千駄木町一六三番
電話小石川二一六三番
(千駄木町停留場際)

附近の町名

根津八重垣町 兩
同藍染町 東 北 半 丁
同須賀町 西 半 丁

附近の町名

根津官永町 東 兩
根津片町 東 北 三 丁
谷中清水町 西 半 三 丁
向ヶ岡彌生町 西 北 三 丁

附近の状況
寛政三奇士の一人なる、蒲生君平秀實の墓は、谷中坂町臨江寺境内に在り。天眼寺には太宰春臺の墳墓在り。



理想的靴店

根津逢初橋 (電車停留場ヨリ)
アサヒ商會

下谷區谷中坂町三十二番地
振替口座東京五六二五三番

製飴問屋

小松屋 ひし飴
名代
金太郎飴
本郷區駒込千駄木町一八六番地
小松屋號
和洋菓子 折詰壘詰
金近藤金次商店

東京市本郷區八重垣町三九

ス井フト 萬年筆 本舗ス井フト商會

日 限

刺繡加工品は多年研究したる技術にて御仕上友仙小紋は最新なる見本多數整調之有候御一報次第參上

専門 御誂 たこや染

良き染と刺繡を選の御方は尋ね來て見て此店を

正 大矢織物刺繡物營業所 第一工場谷中坂町二十八番地 第二工場千駄木町一六三番地 確

旅行用製造販賣靴各種

品質保證

カバン 破格大勉強
持田靴店

本郷區根津宮永町二十三番地
但逢染町七軒町停留場中程東

菓子舖
岡埜榮泉

下谷上野谷中町十四番地
電話五三〇六番

駒込神明町・本石町・東京驛前・千住大橋・人形町・三ノ輪・御藏前片町間 二四三

上野公園前 上野廣小路 黒門町 末廣町 萬世橋 須田町 神田驛前 今川橋 本石町 新常盤橋 永樂町 東京驛前

池ノ端七軒町 上野東照宮前 不忍辨天 上野公園前

駒込神明町、本石町、東京驛前・千住大橋、人形町・三ノ輪、御藏前片町間二四四

池ノ端七軒町 兩側
宮永町 東北半丁
上野花園町 東一丁

附近の町名

上野花園町 西北半丁

附近の状況

停留場は、東北上野公園、西南不忍

附近の町名

元黒門町 東北半丁

神社佛閣

不忍辨天祠

名所舊蹟

不忍池

附近の状況

會席料 増築落成

池の端

東仙閣

電下一七二八、六五五〇

池の中間に位す。東照宮は、寛永年間の創建にして、徳川家康を祭神となす、華表より本殿に通ずる、兩側の石燈籠は、全國諸侯より献上したるものにして、本殿の構造は、頗る善美をつくし、殿前に五重の塔あり。

附近の状況

不忍池は、面積十三町歩周圍約一哩あり、池水東南に流れ忍川となる、辨天堂は中ノ島にありて慈眼大師が、近江竹生島にかたどりたるものにして、觀月橋の風景頗る佳し。大正十一年四月、開設せらるべき平和博覽會場は、不忍池を中心として其周圍に建設せらる、各館の構造は、新進氣鋭の建築家が一新機軸を表せる、所謂分離派式意匠にして、稍不統一の感あるも、其規模の宏大にして、外觀の壯麗なる言はん方なし。

上野公園前	四三頁
上野廣小路	三八頁
黒門町	三六頁
末廣町	三五頁
萬世橋	三四頁
須田町	三二頁
神田驛前	三一頁
今川橋	三〇頁
本石町	二九頁
新常盤橋	二九頁
永樂町	一七八頁
東京驛前	一六九頁

神田區須田町一四

西洋料理 メトロポール

電話神田二七八九番

上野三橋町一(上野公園停留場前)

西洋料理 三橋亭本店

電話下谷八二四番

駒込神明町、本石町、東京驛前・千住大橋、人形町・三ノ輪、御藏前片町間二四五

三ノ輪橋

縁日(毎月七日、十七日、廿九日)
観世音 赤守授與
上野黒門移存地
百観音靈場 圓通寺
南千住通新町
電話淺草一〇九二番

格安販賣

西田次三郎

王子電車
南千住町通新町六一

東京府南千住町三ノ輪三四五
株式 清水製作所
會社
電話淺草六七二

王子電車發着場
附近の町名
下谷三ノ輪町
南千住町通新町

附近の状況

三ノ輪橋は、市郡の境界に當り、王子電車の發着場は停留場前に在り、西方圓通寺に彰義隊勇士の墓あり。

北南 側側



萬畜院

電話下谷三七三九番



日本家畜葬儀所

明治十五年創立

各家畜病院
各家
東京府廳

指定墓地

三河島江川端二四七五番地

千住大橋

通新町

南千住
附近の町名
附近一帯
官公署

南千住町役場
千住製絨所
神社佛閣
天王祠
熊野神社
附近の状況
停留場際

北方荒川に架せる大橋は、日光街道の要關にして、橋北は南足立郡千住町なり。左折すれば、南千住驛あり。右は下谷坂本町を経て上野方面に至るべく。橋畔に名物鮎すゝめ焼あり。

附近の町名
南千住町字通新町
官公署
南千住警察署
通新町

七、車坂町御徒町を経て人形町行、三ノ輪菊屋橋を経て御藏前片町行



製靴 卸小商 吉川靴店

(天王神社角)

南千住町九六

東京實業共通切手組合
切手發賣所

和洋 御菓子司 昇月堂

南千住大橋際

駒込神明町、本石町、東京驛前、千住大橋、人形町、三ノ輪、御藏前片町間 二四八

●のりかへば●

七、車坂御徒町を経て人形町行、菊橋を経て御藏前片町行

附近の町名

三ノ輪町	南	兩
金杉下町	西	半
三河島町	西	二丁側

附近の状況

東は田中町、玉姫町を経て、遠く白髻橋に通じ、西は、俗に焼場道によりて日暮里火葬場、三河島町各方面に至るを得べし。

金太郎館

下谷三ノ輪町電車通り

○外科
○内科
○花柳病科

○産婦人科
○傳染病科

設備完全市内屈指の病院
東京市下谷區龍泉寺町四百十四番地
三ノ輪龍泉寺、金杉下町、各停留場より約一丁

日野病院

電話淺草 二三〇〇
三七六一

診察時間 自午前八時 至午後五時 日曜祭日正午限

往診 毎日午後但急患者は時間を限らず院長の診察は成る可く前日申込みありたし

入院各科共隨時需に應ず
手術大小を論せず毎日執行
傳染病科は入院病室の設備あり
産婦人科は數名の産婆を置き産室の設けあり
患者運搬用自動車便宜あり

ヂウム温泉

新世界

電話二八二八番

(三ノ輪車庫前)

下谷區三ノ輪町

サンギ印醬 油發賣本舗 三喜屋商店

電話下谷一〇九九番

駒込神明町、本石町、東京驛前、千住大橋、人形町、三ノ輪、御藏前片町間 二四九

日丁二本坂
めうやち とも かさ

目丁四本坂
めうやち とも かさ

町上杉金
う ち みか ぎす なか

町下杉金
やら もし ぎす なか

駒込神明町、本石町、東京驛前・千住大橋、人形町・三ノ輪、御藏前片町間 二五〇

附近の町名

金杉下町
下根岸町
日暮里町元金杉

官公署

下谷坂本警察署
金杉下町

停留場際

貴金屬時計

寶石指輪類 山田時計店

眼鏡一式

東京下谷區金杉下町六十二

附近の町名

金杉上町
下根岸町
中根岸町
入谷町

東西西南
南南一
半二
丁丁丁側

東京市下谷區金杉下町二十三番地

(電車停留所前)

各國特許新發明品
賣買調査並に新案
便利器製造發賣元

○東洋發明社

振替口座東京五三四五四番

和洋御菓子調進處

並に御進物用共通切手調進仕り候

岡 埜 榮 泉

下谷區龍泉寺町一

金杉上町停留場より東一丁
龍泉寺停留場より西一丁半

附近の町名

坂本三、四丁目
裏本三、四丁目
中根岸町

附近の状況

有名なる、御行の松は、中根岸にあ
り、昔時、時雨が丘と稱し、不動堂、
洗垢離の井戸などありて附近は寂寥
たる草叢に過ぎざりしが、今は人家
稠密の所となれり。淨瑠璃の開祖た
る、小野お通の墓は、中根岸町西念
寺に在り。

附近の町名

坂本一、二丁目
豊住町
上谷町
善野木町
新善野木町
中新善野木町
入中根岸町

東西西南
南北南
一一一一
丁丁丁丁丁側

官公署

駒込神明町、本石町、東京驛前・千住大橋、人形町・三ノ輪、御藏前片町間

優秀なる静脈
注射用沃度劑

エス、カルヂン 陶山沃度研究所

東京市下谷區中根岸町十八番地
電話 下谷五三一七番

附屬

呼吸器病、外科
花柳病、婦人科

陶山沃度診療所

同所

歐風室内裝飾、毛織物、敷物、窓出
廣告旗、レース窓掛、ホロ形、ヒヨケ、
ノレン一式

利越後屋

東京市下谷區入谷町(元組會社前)
ゴム油化學防水引貨車荷車掛用シ
トマン形、モチリ形、自轉車用雨
衣製作
但シ御報次第見本持參御伺ヒ可申候

山村式新案
ルール上日除

仲御徒町
ちか ちか ちか ちか

御徒町

上野驛東口
のへう えき ひがし じやう

下坂車

下坂車
し ちか ちか ちか ちか

次松永町

駒込神明町、本石町、東京驛前・千住大橋、人形町・三ノ輪、御藏前片町間二五三

竹二長仲御徒町一、二丁目 町町町目目	御徒町三丁目 御徒町四丁目 坂町	山新下豊萬上山 坂車住年車伏 下本坂町町町町	附近の町名
東東西西東 南一西東 二三四半側側 丁丁丁丁	東西東 北側側側	西東東東南東 北北一一二 三丁一丁丁 側半側丁丁丁	附近の町名
附近の町名	附近の状況 上野驛は、西方半丁に在り。		

商標



花見煎餅
乃木煎餅
齋藤商店

前場留停車電町徒御仲區谷下
店本總屋松高

古金銀 古錢 古郵便切手

淺草北清島町

加賀商店

電話下谷三三二七
振替東京三八四〇七

自轉車

東京下谷區仲御徒町三ノ三十
寺井菊松商店

附屬品 卸專業

和歌ふじ喜八堂支店

吟味 御多舞ざく
上野鷺溪角

川越屋 忍田商店

坂本二ノ二九記念湯前

定評ある たんす店

國柱會特約診療所 師子王醫院

主任 京都醫學士 原志免太郎

診察時間 午前九時より午後四時まで
但し日曜祭日は午前限り

附近の状況

櫻木町青龍院には、田宮坊太郎の墓あり、停留場前に中澤銀行支店あり。



電話下谷七五九番

初音自働車

下谷區上根岸二番地
(際場留停)

鯉節御婚禮御祝品一式

山田屋商店

下谷區坂本町三丁目根岸入口
電話下谷七五九番

駒込神明町、本石町、東京驛前・千住大橋、人形町・三ノ輪、御藏前片町間

町 永 松
うやち がな つま

和泉橋

駒込神明町、本石町、東京驛前・千住大橋、人形町・三ノ輪、御藏前片町間 二五四

附近の町名

和泉町 東側
松永町 西側
相生町 西南
相塚町 西
練長町 東
二長町 西

官公署

東京區區裁判所二長町出張所 二長町
衛生試験所 和泉町

遊覽場

市村座 二長町

附近の状況

市村座は、停留場の東二丁目にあり。和泉町は昔大學東校の在りし處にして、東校は醫科大學の前身なり、現在三井慈善病院の敷地なり。和泉町の名は昔藤堂和泉守の邸宅ありしを以て起りしと云ふ。

カーボンブラツク
膠、ゼラチン
藥品、製紙原料

其他工業原料

藥種貿易
工業原料

柴田利一商店

營業所神田區紺屋町五
電話園神田三九九五番
振替東京五二二七〇番

東京市下谷區二長町五十一番地

伊東屋自轉車店

駒込神明町、本石町、東京驛前・千住大橋、人形町・三ノ輪、御藏前片町間 二五五

龍泉寺町

三ノ輪
車庫前

駒込神明町、本石町、東京驛前、千住大橋、人形町、三ノ輪、御藏前片町間 二五七

附近の状況
昔時龍泉寺及千東町附近は、一圓の大池にして、千東池と稱す、萬治年中新堀を鑿ちて疏水し、爾後田園となりしが、十數年前より住宅地と爲り現今には人家稠密の市街地に化せり。停留場附近には富山タンクス店、淺草沃度診療所其他各種の商店あり

淺草區地方今戸町一一八
淺草沃度診療所
(吉原土手寺澤橋際)

附近の町名
龍泉寺町 兩側
金杉下町 北二丁
新吉原 東南二丁
大鳥神社 龍泉寺町
神社佛閣

御製
御仕度
婚禮
御用品
製造及販賣

富山タンス店

下谷龍泉寺町八四
電車停留場際
三ノ輪車庫へ北三丁

人形町

堀留三丁目

小馬
町傳

元岩井町

駒込神明町、本石町、東京驛前、千住大橋、人形町、三ノ輪、御藏前片町間 二五六

附近の町名
堀留町三丁目 西側
富澤町 東二丁
田所町 東一丁
長谷川町 東北一丁
彌生町 東北二丁
新大塚町 東一丁
新木町 西一丁

附近の町名
大和町 東一丁
松枝町 南三丁
材木町 南二丁
東福田町 南四丁
東今川町 南二丁
東結屋町 南二丁
元岩井町 南側

明治銀行東京支店

日本橋區長谷川町一七番地
電話浪花二〇三六・三九六七番

附近の状況
西方新材木町には、東京米穀商品取引所杉ノ森市場あり。附近は各種商店問屋筋多く、十五銀行、第百銀行、三菱銀行、左右田銀行、明治銀行、藤田銀行、近江銀行等の各支店あり。

附近の状況
松枝町には昔時、お玉ヶ池のありし處にして、美人お玉が投身して死したる處として有名なり。劍客千葉周作の道場及詩人梁川星巖も此の地に居住せりと云ふ。北方岩本町には古着市場あり、兩側は織物商最も多し。

入谷町 合羽橋 三筋町 御藏前

千束町 東町

駒込神明町、本石町、東京驛前・千住大橋、人形町・三ノ輪、御藏前片町間 二五八

強ば強リ ゴノトール錠
 毒内服新薬 田村三郎
 定價五十錠入(約九日量) 壹圓參拾錢
 價一百錠入(約十八日量) 貳圓參拾錢
大日本新化學藥研究所
 東京市下谷區龍泉寺町一〇六
大鳥堂藥局
 大鳥神社前電車通
 振替口座東京三三九二番

附近の町名
 光月町 西側
 千束町一丁目 西側
 千束町二丁目 西側
 新吉原 東北二丁目
 入谷町 西側

商會
ヨヒケ雨覆
 淺草區千束町一ノ六二

卸販賣
 各種砥石
岡納商店
 下谷區龍泉寺町三四七
 (電車停留場前)
 ケーケー印
人參規那鐵
葡萄酒
 發賣元 荒谷洋酒店
 オトリ様傍
 下谷龍泉寺町一〇四

洋和御菓子
 榮進堂製
 淺草千束町一丁目

引風特效藥熱効散 調製本舖
 胃病下痢止胃腸奇藥
渡邊仁成堂藥局

附近の町名
 入谷町 西側
 新谷町 東側
 光月町 北側

入谷停留場南へ約半丁
 下谷區入谷町三九六番地

近江屋吳服店
 (電話下谷七二五番)

附近の町名
 松葉町 西側
 田島町 東側
 芝崎町 東側
 新谷町 東側
 入谷町 西側
 山伏町 西側

下谷區入谷町二〇七番地
 各種自轉車
 並附屬品製作
 卸販賣
紅葉商會
 工場下谷區南稻荷町二四番地

營業課目
 勸業債券
 貯蓄債券
 株券(興業物)
 芝居活動入場券
 各種品入場券
 其他有價證券
 買賣交換仲介
本田兩替店

木田幸治郎
 東京市淺草區松葉町五十六番地

駒込神明町、本石町、東京驛前・千住大橋、人形町・三ノ輪、御藏前片町間 二五九

六本木

材木町

青山六丁目、馬場先門、永代橋・宇田川町、六本木、青山一丁目間

二六一

材木町 桜田町 宮日ケ窪町 北日ケ窪町 官公署 麻布六本木警察署

附近の町名
材木町 桜田町 宮日ケ窪町 北日ケ窪町 官公署 麻布六本木警察署

●のりかへば●
八、飯倉神谷町を経て宇田川町行、飯倉馬場先門を経て永代橋行、霞町を経て青山六丁目行、乃木坂を経て青山一丁目行

附近の町名
材木町 桜田町 宮日ケ窪町 北日ケ窪町 官公署 麻布六本木警察署

附近の状況
南方北日ケ窪町に曹洞宗大學あり。六本木深廣寺に二代將軍秀忠の御臺所にして浅井長政の女たる崇源院火葬の灰塚及農兵學の蘆奥を極め經世家として知られたる。佐藤信淵の墳墓あり。

出雲大社 櫻田神社 神社佛閣

北に暹羅、南方に瑞西國公使館あり。附近には阿部、井上、芳川、大久保邸其他貴顯の邸宅多し。洋食は六本木交叉點の黒牡丹の食堂へ……

野大 黒牡丹 電話芝七五二四番

六本木御乗換ひの節は是非一度弊店獨特の 西洋料理を召し上り下さい

麻布六本木交叉點際

西洋料理 榮樂軒 電話芝一〇九五番

霞町

高樹町

南六丁目

青山六丁目

八、飯倉馬場先門を経て永代橋行、青山六丁目行

十一、青山一丁目を経て四谷鹽町行、天現寺を経て惠比壽、古川橋を経て目黒、泉岳寺前、金杉橋行

附近の町名
青山六丁目 青山五丁目 青山南六丁目 青山南五丁目

附近の状況
八、飯倉馬場先門を経て永代橋行、青山六丁目行、十一、青山一丁目を経て四谷鹽町行、天現寺を経て惠比壽、古川橋を経て目黒、泉岳寺前、金杉橋行

和月見 御東交龜 餅進京 煎進市又 御調布麻屋 餅物市又 御調布麻屋 菓子類進區點 式一進區點 所町角號

持丸商子 店商丸持

御膳しるこ 大福もち 凍氷販賣

吉田屋 霞町停留場前

附近の状況
青山南六丁目に黒木大將邸、其傍らに青南小學校あり。青山五丁目に青山病院等あり。

青山六丁目、馬場先門、永代橋・宇田川町、六本木、青山一丁目間

二六〇

倉飯

狸穴町

飯倉片町

三河臺町

青山六丁目、馬場先門、永代橋・宇田川町、六本木、青山一丁目間 二六三

附近の町名

鳥居坂町 南側
三河臺町 北側
東鳥居坂町 南側
六本木町 北側
市兵衛町 二丁目

官公署

麻布區役所 市兵衛町

附近の状況

鳥居坂町に、久邇宮殿下御邸宅及英和女學校在り。

附近の町名

市兵衛町 北側
飯倉片町 南側
仲坂町 北側
永坂町 二丁目
我善坊町 東北側

官公署

麻布鳥居坂警察署

附近の状況

飯倉町六丁目、南葵文庫、徳川頼倫侯邸飯倉片町に西園寺八郎氏邸あり。

店内既製部あり

最も東京式のスタイルは弊店裁縫の洋服の眞價なり

高具洋服店

麻布六本木交叉點角

附近の町名

狸穴町 南側
飯倉町六丁目 北側
我善坊町 北側

附近の状況

狸穴町には、甲府宰相綱重の館址あり、時人之を甲府屋敷と稱し、後西之丸御用屋敷と稱せりと云ふ。

のりかへば

八、六本木、霞町を経て青山六丁目行、六本木を経て青山一丁目行、虎ノ門馬場先門を経て永代橋行、神谷町を経て宇田川町行
九、赤羽橋を経て札ノ辻行、虎ノ門を経て土橋行、虎ノ門四谷見附を経て飯田橋行

附近の町名

飯倉一、二、六丁目 西側

おいしいのと安いのが弊店の特徴

竹のすし

飯倉交叉點 飯倉町一丁目

飯倉御乗り換への折は是非一度弊店のすしを御試し下さ

飯倉三、四丁目 我善坊町 西久保町八幡町 東京市水道課芝給水所

官公署

附近の状況

東方に、和蘭公使館、西に八幡神社あり。

青山六丁目、馬場先門、永代橋・宇田川町、六本木、青山一丁目間 二六三

町巴保久西

うやまもとくしに

西方、市兵衛町に麻布御用邸、及東久邇宮邸あり、附近には三河屋菓子店、料亭甲子其他各種の商店多く、東方愛宕山下に天徳寺あり。

八、六本木霞町を経て青山六丁目行、飯倉六本木を経て青山一丁目行、櫻田門馬場先門を経て永代橋行、御成門を経て宇田川町行

九、飯倉赤羽橋を経て札ノ辻行、虎ノ門を経て土橋行、四谷見附を経て飯田橋行

西久保巴町	西久保明舟町	西久保櫻川町	愛宕町一丁目	愛宕南坂町	愛宕神社
附近の町名	附近の状況	愛宕公園	神社佛閣	愛宕神社	愛宕公園
西	東	西	東	北	南
一	二	四	五	丁	丁
側	側	側	側	側	側

青山六丁目、馬場先門、永代橋・宇田川町、六本木、青山一丁目間 二六五

院長 足立盛治

足立齒料醫院

芝區西久保神谷町三
電話芝六七一番

評判の美
味しい甲
子すし

御料理
甲子すし

神谷町停留場前

神谷町御乗り
換ひの折は是
非一度弊店獨
特の御料理を
召し上り下さ
い

町谷神

うやま

西方、市兵衛町に麻布御用邸、及東久邇宮邸あり、附近には三河屋菓子店、料亭甲子其他各種の商店多く、東方愛宕山下に天徳寺あり。

西久保神谷町	西久保城山町	西久保廣町	西久保茸手町	市兵衛町	西久保八幡町
附近の町名	附近の状況	愛宕公園	神社佛閣	愛宕神社	愛宕公園
西	東	西	東	北	南
一	二	四	五	丁	丁
側	側	側	側	側	側

●のりかへば●

八、六本木霞町を経て青山六丁目行、飯倉六本木を経て青山一丁目行、櫻田門馬場先門を経て永代橋行、御成門を経て宇田川町行

九、飯倉赤羽橋を経て札ノ辻行、虎ノ門を経て土橋行、四谷見附を経て飯田橋行



青山六丁目、馬場先門、永代橋・宇田川町、六本木、青山一丁目間 二六四

青山六丁目、馬場先門、永代橋・宇田川町、六本木、青山一丁目間 二六六

●のりかへば●

八、櫻田門、馬場先門を経て永代橋行。神谷町を経て宇田川町行、飯倉六本木を経て青山一丁目行、六本木霞町を経て青山六丁目行、九、櫻田本郷町を経て土橋行、四谷見附を経て飯田橋行、飯倉を経て札ノ辻行

附近の町名

今入町 北側
琴平町 南側

附近の町名

霞ヶ関一丁目 西側
同 二丁目 東側
裏霞ヶ関 西南半丁
官公署
海軍省 霞ヶ関二丁目
外務省 同 一丁目
大審院 同日比谷町
控訴院 同
東京地方裁判所 同
東京区裁判所 同

三年町

神社佛閣

金刀比羅神社

附近の状況

停留場は、麴町、芝、赤坂、三區の境界線に在り。有名なる金刀比羅神社は、西南一丁に在り。例月十日の縁日にて、參詣者頗る多く附近一帯雑踏を極む。

附近の状況

海軍省前には、西郷、川村、仁禮各海軍大將の銅像あり、後方に海城中學校あり。外務省前には、陸奥伯の銅像あり。霞ヶ関一丁目には霞ヶ関離宮あり。三年町には、有栖川宮及島津公の邸宅、白耳義公使館、東京女學校等あり。裏霞ヶ関には伊太利大使館、露國公使館等あり。

櫻田門	八十八頁
日比谷	八十九頁
馬場先門	二百二十頁
市役所前	百六十九頁
鍛冶橋	百九十八頁
京橋	二十頁
櫻橋	九十四頁

工業藥品
油脂類
工業諸材料
木箱製作

麴町區有樂町一丁目一番地

長尾商會

電話長丸ノ内二〇六八番

京橋區常盤町一

西洋料理 日昇亭

電話京橋三四八五番

青山六丁目、馬場先門、永代橋・宇田川町、六本木、青山一丁目間 二六七

川宇 町田 御成門 廣 町 神谷町 飯倉 狸穴町 飯倉片町 三河臺町 六本木

前隊聯一八次

永代橋 町湊東 堀丁八本

青山六丁目、馬場先門、永代橋・宇田川町、六本木、青山一丁目間 二六八

附近の町名
 本八丁堀二、三丁目
 同 四、五丁目
 長 澤 町
 仲 比 谷 町
 幸 比 谷 町
 日 比 谷 町
 永 比 谷 町
 八 比 谷 町

附近の町名
 北 東 東 東 北 北 東 南
 一 北 一 半 二 南 二
 丁 丁 丁 丁 丁 側 丁 側

附近の町名
 東 川 銀 越 新 長
 西 西 東 東 東 北
 南 南 北 北 南 一
 側 側 丁 丁 二 一
 半 丁 側 丁 側

京橋越前堀郵便局
 越前堀一丁目

附近の状況
 停留場の東南新船松町に、東京灣汽船會社の發着所あり。銀町二丁目に中央商業學校等あり。

附近の町名
 西久保廣町 兩 側
 神社佛閣
 青 松 寺 愛 宕 町
 天 德 寺 西 久 保 巴 町

宇田川町 十一頁
 御成門 二百二十四頁
 神谷町 二百六十四頁 參
 飯倉 二百六十三頁
 狸穴町 二百六十三頁
 飯倉片町 二百六十二頁 照
 三河臺町 二百六十一頁
 六本木 二百六十一頁

青山六丁目、馬場先門、永代橋・宇田川町、六本木、青山一丁目間 二六九

京橋區新船松町十番地
 和洋 御菓子 青柳
 京橋區仲ノ橋
 電話京橋一四六番

京橋區東湊町一ノ二四
 晃 榮 館
 電話二八〇九番

京橋區新船松町十三番地
 相模屋旅館
 電話京橋三五八〇番

京橋區新船松町十番地
 梅屋旅館
 電話京橋一九七六番

附近の状況
 北方愛宕山、南、芝公園との中間に狭まれる坂町にして、麻布方面より、芝區に通ずる要路にして、附近一帯は殆んど住宅地なり。

靴製造 販賣 家城米次郎商店
 芝區西久保廣町三十一番地

芝區宇田川町三七
 御料理 あづま
 電話芝七二八二番

芝區宇田川町一六
 御旅館 宇田川旅館
 電話芝一九六七番

六本木

一聯隊前

乃木坂

青山一丁目

附近の町名
 檜町 東側
 龍土町 南側
 新龍土町 西側
 六本木町 東南三丁目
 官公署

附近の町名
 新坂町 東側
 青山南町一丁目 西側
 新町 東四丁目
 官公署

附近の町名
 第一師團司令部
 歩兵第二旅團司令部
 麻布聯隊區司令部
 同 同 同
 青山南町一丁目

新坂町と檜町との境界をなせる、幽霊坂は、乃木大將の殉死以後、乃木坂と呼ばれる、乃木大將は、實に武士道の權化にして、人格崇高なる絶世の偉人なり。彼の九段遊就館に今尚保存せる、大將夫妻の遺物を見る時は、人として感慨無量、更に滿腔の尊敬を以て、拜觀せざるものなし、大將夫妻は大正元年九月十三夜、御輦車の宮城を發して、青山祭場に向はせらるゝと同時、「うつし世を神さりました大君のみあとしたひて我はゆくなり」の辭世を残して、自刃せられしなり、現在大將邸は、其遺言により、東京市の所有に移し保管され、何人にも拜觀を許されつゝあり、附近には、乃木煎餅、乃木壽司乃木やき、希典かきもち等の販賣店あり、千古軍人の龜鑑として、永久に記念せらる。大將夫妻の墳墓は、青山墓地にあり。

土橋

櫻本郷町

南佐久間町

虎ノ門

次々橋

のりかへば
 五 神田橋水道橋春日町を経て大塚行
 九 四谷見附を経て飯田橋行、虎ノ門飯倉を経て札ノ辻行

附近の町名
 芝口二丁目 東側
 新葉二丁目 西側
 今入一丁目 南側
 南佐久間町一丁目 北側
 新佐久間町一丁目 北側
 新佐久間町二丁目 北側
 内幸町二丁目 北側

附近の状況
 附近には、和合俱樂部、東海生命保險會社、秘密探偵審明社、丸木寫眞店、西洋料理泰明軒、瓢金亭等あり。琴平亭は南際にあり。

注 自虎門 二七七頁以下 參照
 意 至飯田橋

土橋、四谷見附、飯田橋・札ノ辻、飯倉、虎ノ門、飯田橋間 二七一

西洋 御料理 瓢金亭
 芝南佐久間町停留場
 電話芝二九四八番

瓢金亭の料理を召し上りましたか美味しいのと安いのには驚きましたよ
 南佐久間町御乗り降りの御方は是非一度弊店獨特の御料理を御試し下さい

西洋 御料理 泰明軒
 芝區南佐久間町停留場前
 電話銀座四〇六三番

芝區今入町十五番地
 東京馬車自動車株式會社
 電話銀座三四一七番

土橋、四谷見附、飯田橋・札ノ辻、飯倉、虎ノ門、飯田橋間

二七二

附近の町名

三田三、四丁目	西
通新町	西
三田四國町	東
三田功運町	西
三田北寺町	西

西側
西側
東側
西側
西側

帽子雑貨メヤリ でめや洋品店

芝區三田三丁目
電話高輪二〇五番
芝區三田三丁目
電話高輪二〇五番

各宮家御用
玉子屋牛肉店

和洋酒
諸罐詰
醬油味噌
漬物類
卸賣

商標



四方總本店
東京芝區三田通新町
電話高輪二〇五番

各宮家御用

合資會社

村山商店

芝三田同朋町角
電話高輪二二四二番

三田四國町
三田二丁目

附近の町名

西側

側側

慶應大學は、我國私立大學中、最も古い歴史を有し、自ら一派の學風を築き、明治の碩學福澤諭吉氏の創設に於いて、其の石造の建物は、氏が日本最初の公開演説を爲せし所なり。初ラウンドは同大學附屬なり。一丁目には各種商店軒を並べ、頗る繁榮の地なり。

流行の小物

御散步	の折に	は是非	御立寄	御覧の上	御程を	願ひを	ます
-----	-----	-----	-----	------	-----	-----	----

山喜屋
畑己之助商店
芝三田二丁目
電話高輪二〇三番

東京の流行は

三田より

始まる

三田の流行は

鈴木が魁

東京市芝區

三田二丁目三番地

鈴木洋品店

電話高輪二二五三
振替東京五〇七四四

琴古流尺八製作所

和洋樂器と樂譜

青木樂器店

東京芝三田四國町一慶應前
振替口座東京一六三四九番

土橋、四谷見附、飯田橋・札ノ辻、飯倉、虎ノ門、飯田橋間

二七三

赤羽橋

土橋、四谷見附、飯田橋・札ノ辻、飯倉、虎ノ門、飯田橋間

二七四

三田カレッジ
タウンに
於ける
唯一の理想的
カフェー
米華堂



本店
芝區三田一丁目
電話高輪二四二番



墊イタスルの
靴店として有名な
高輪製靴會社
東京芝區三田一丁目
電話高輪一四二番

階上陳列
相徳タンス店

三田通電前應慶通田三

茶

純良ナル

芝三田通り

土橋製茶會社

電話高輪一、一四二番

江戸趣味を代表した御履物は
芝區三田四國町三ノ一
丸竹履物店
高等履物
電話高輪二八二六番
三田通りの丸竹へ御用命を...

のりかへば
九、虎ノ門、四谷見附を経て飯田橋行・札ノ辻行
十一、古川橋天現寺を経て四谷橋町行、古川橋
を経て日黒泉岳寺前行、天現寺を経て恵比
壽行

赤羽橋
松本町
飯倉五丁目

赤羽
赤羽
赤羽

附近の町名

赤羽橋は澁谷川の末流に架せられ、
芝、麻布、赤坂との交通の衝に當り、
最も肝要の地にして、附近には、新
井ハカマ店、田中商店三好軒榭屋、
勉強堂等あり、橋際に恩賜財團濟生
會病院あり。

(赤羽橋際)
三三軒
和田和
芝區三田四國一丁目

籐椅子、寢臺、乳母車
小兒三輪車、バスケット
行李

萬籐細工製造販賣

芝區松本町十一番地

田中政太郎商店

土橋、四谷見附、飯田橋・札ノ辻、飯倉、虎ノ門飯田橋間

二七五

池溜は次

南方榎坂町に、米國大使館、葵町に大倉邸、溜池町に三會堂等あり。

三	溜	葵	田	鏡	榎
年	池	南	南	南	坂
町	町	町	町	町	町
町	町	町	町	町	町
北	南	南	南	南	南
側	側	一	一	一	一
側	側	五	五	五	五
側	側	八	八	八	八
側	側	丁	丁	丁	丁

附近の町名

飯倉町三、四、五丁目
森元町一丁目

附近の町名
西 兩
一
丁 側

飯倉三丁目、天文臺あり、東方芝公園に旗亭紅葉館あり、附近には辻川洋服店其他大小商店多し。

服●モドコ都式川辻



部賣販川辻

麻布區飯倉五丁目一

海砂鷄鹽
苔糖卵節

榎屋本店

宇津木商店

店主 松永厚三郎
東京市芝區三田一丁目一番地角
電話 高輪一、二八三番

接番口座東京四五九九一〇

土橋、四谷見附、飯田橋、札ノ辻、飯倉、虎ノ門、飯田橋間

二七七

土橋、四谷見附、飯田橋、札ノ辻、飯倉、虎ノ門、飯田橋間

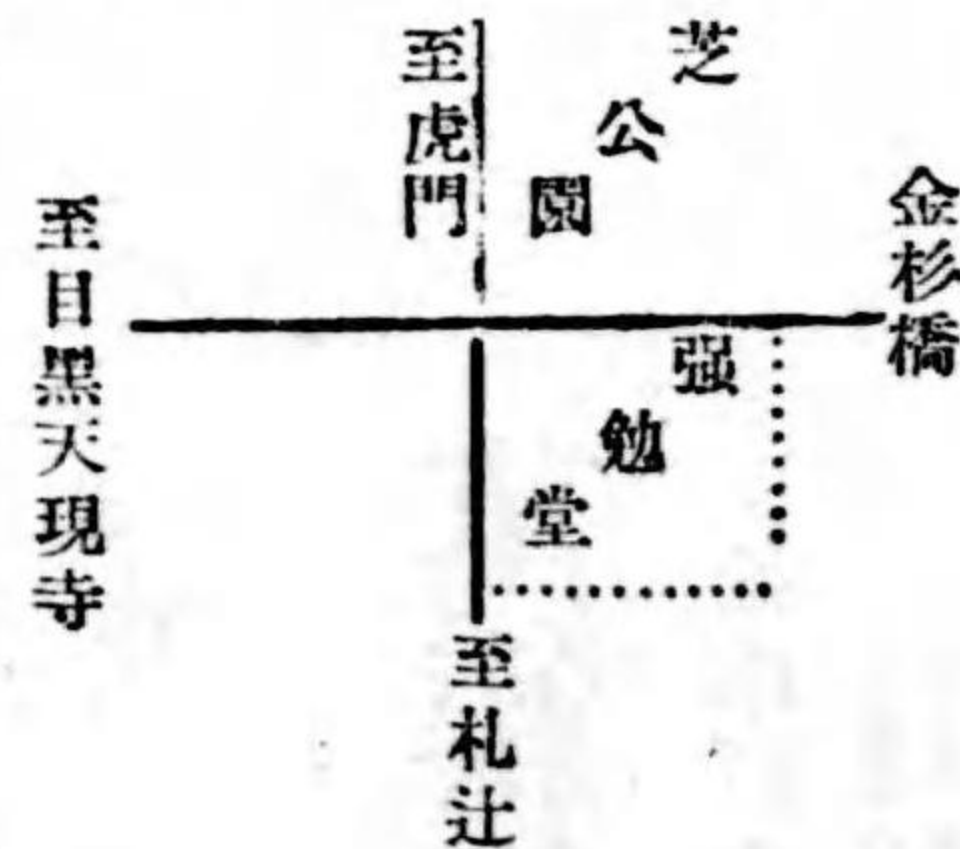
二七六

賜 宮内省御買上光榮
許特 新式 井新
ハカマ止 五シボモサ
五拾錢

袴ノ御求メ 腰板ニ注意
●袴ノ御求メ 腰板ニ注意
●袴ノ御求メ 腰板ニ注意
●袴ノ御求メ 腰板ニ注意

工合 頗ル 優美 新案 特許
三越白木屋松坂屋高島屋ナ始メ
各袴店ニテ使用販賣ス一枚廿錢
製造四谷西信濃十六新井啓次郎

- 一、一ツノモノモ勉強堂
- 二、風味ハ特ニ勉強堂
- 三、皆サンニ買フナラ
- 四、好イ品安ク勉強堂
- 五、もく菓子ハ勉強堂



和洋菓子 勉強堂

赤羽交又點

赤羽橋御乘り換の節芝公園御散步の折は
弊店の獨特の特
御菓子を試み下さい

四谷見附

本村町

市ヶ谷見附

新見附

附近の町名

市ヶ谷田町二、三丁目	西	北
市ヶ谷佐土原町二、三丁目	西	北
市ヶ谷長延寺谷町	東	二
四番町	東	二
鷹匠町	西	五

各師團御指定

東京市牛込區市ヶ谷四町

信玄印葡萄酒

發賣元 甲州園本店

電話番町二四八二

醸造所 山梨縣東八代郡相興村

新らしき

御召物の御選擇

には

新見附停留場

あまさけや

吳服店

電話番町

一三五番
二五七番
四五三番

振替口座 一九八九〇番

逢坂下

牛込見附

飯田橋

附近の町名

若原町	西	北
南宮町	西	三
拂方町	西	四

神樂坂留場(下北)

牛込區助六分店

牛込區助六分店
神樂坂
要井石

附近の町名

神樂坂町二丁目	東	西
飯田町六丁目	東	一

附近の状況

牛込神樂坂警察署
神樂町河岸
神樂坂町二丁目には、東京物理學校あり、附近には牧醫院、オキシヘーラー奨励會、助六分店等あり。神樂坂は、御樂會者の根城にして、料亭待合等多く、頗る賑の處所なり。

オキシヘーラー



疾病治癒 健康増進

登録

商標

効力永久 使用簡便

東京牛込神樂町一ノ一

オキシヘーラー奨励會

電話番町特長三〇七、四六九
振替東京 二七七七、二

十六號實驗例贈呈

専門 皮膚、科微毒科

科目 淋疾 生殖器科

東京牛込神樂町一ノ六

院長 醫學士

入院應需

牧五郎

電話番町一七〇四番

町卷鶴
うきち きま るつ

町口關
ちま ちぐ きせ

前庫車田稻早
へま こ やし だ せ わ

田 稻 早
だ せ わ

早稻田、小川町、大手町、洲崎・大曲、本郷三丁目、御徒町間

二八二

十 飯田橋小川町大手町を経て洲崎行、大曲本郷三丁目を経て御徒町行

附近の町名

下戸塚町 附近 西 南 北 一 五 一 丁 帯
高田豊川町 西 南 北 六 五 一 丁 帯
馬場下町 西 南 北 六 五 一 丁 帯

附近の状況

停留場は、豊多摩郡下戸塚町なり。

正札堂洋品舗

早稻田終點

西北高田町に學習院、西南馬場下町に早稻田中學校、鶴巻町に早稲田實業學校等あり。早稲田大學は、明治十五年大隈侯の創建にして、今や一萬有餘の學生を養成しつゝありて、我國私立大學中の第一位を占む。仇討に有名なる高田馬場は西方數丁にあり。南方にある高田穴八幡社は、神功皇后、仲哀天皇を祀れるなり。

附近の町名

下戸塚町 附近 一 帯
臺町 北 二 丁
鶴巻町 南 一 丁

附近の状況

停留場の、南方に、大隈侯の邸宅、關口臺町に、芭蕉庵あり、北方高田老松町に、細川侯の邸宅、其の傍に、鶴龜の松あり。

附近の町名

關口臺町 北 側
關口町 南 側
早稲田鶴巻町 南 一 丁
早稲田町 南 五 丁

辨天町 南 六 丁
高田老松町 北 五 丁
官公署
牛込早稻田郵便局 鶴巻町
高田老松町郵便局 高田老松町

附近の町名

關口町 北 側
關口町 南 側
關口町 南 一 丁
關口町 南 七 丁
東横山町 南 六 丁
東横山町 南 一 丁
東横山町 南 一 丁
東横山町 南 一 丁

青雲堂藥局

調劑 處方 藥劑師 尾山文太郎 貞光 眞治
牛込早稻田鶴巻町一六六

頭痛ニハ何ヨリヨク効ク

ミグリン本舗

早稻田、小川町、大手町、洲崎・大曲、本郷三丁目、御徒町間

二八三

品が豊富で直が安い

とがみや吳服店

早稻田終點

西洋料理

カフェーワシントン

東京早稻田終點前

和洋菓子本舗
湯の花

永田亭本店

東京早稻田終點角
電話番町四七六五
振替東京四八三五二

不動尊前

門前仲町

黒江町

江戸川橋 石切橋 東五軒町 大曲 飯田橋 飯田町三丁目 九段下 神保町 駿河臺下 小川町

江戸川橋	百七十九頁
石切橋	百七十九頁
東五軒町	百七十八頁
大曲	百七十八頁
飯田橋	百七十七頁
飯田町三丁目	百七十七頁
九段下	百〇六頁
神保町	百〇八頁
駿河臺下	百〇九頁
小川町	百十三頁

照 參

早稻田、小川町、大手町、洲崎・大曲、本郷三丁目 御徒町間

美土代町 神田橋 大手町 吳服橋 日本橋 茅場町 靈岸橋 永代橋 相川橋 黒江町

美土代町	二百三十四頁
神田橋	百九十六頁
大手町	二百十九頁
吳服橋	百六十八頁
日本橋	二十四頁
茅場町	九十五頁
靈岸橋	百六十七頁
永代橋	百六十六頁
相川橋	百六十四頁
黒江町	百六十四頁

照 參

附近の町名
 蛤町二丁目 西側
 門前仲町 兩側
 門前山本町 東側
 牡丹町 南側
 石場町 南側

附近の町名
 富岡門前町 兩側
 仙臺町 南側
 不動橋神社 同
 八幡神社 同

附近の状況
 深川不動尊は、下總成田不動尊の出張所にして、關東信仰の中心なり。張治初年淺草藏前八幡宮の境内より遷せるものなり。昔時富岡町附近は永代島なりしが、寛永年間埋立をなしたるなりと云ふ。

麵洋 麩風 各種菓子

製造元喜樂堂

よい品を 安く賣る

金子商店 澤川不動前

早稻田、小川町、大手町、洲崎・大曲、本郷三丁目、御徒町間 二八五

橋ノ一 橋ノ中布麻 赤羽橋 芝園橋 金杉橋 御徒町 上野廣小路 天神下 本郷區役所前 本郷三丁目 眞砂町 春日町 上富坂 傳通院前 大曲

麻布鳥居坂警察署 麻布郵便局	新宮 網村	烏居坂	南日ヶ窪	宮下坂	永坂	坂下	網代	一本松
官公署	町	町	町	町	町	町	町	町
同宮下町	北半町	西北半	西四丁	西北四丁	西二丁	西北三丁	西一丁	西二丁
	町	丁	丁	丁	丁	丁	丁	丁

附近の町名

赤羽橋	三田小山	新門前	芝森元町一、二、三丁目	北新門前
東	西	北	北	北
南	半	一	二	二
側	丁	丁	丁	丁

御徒町	上野廣小路	天神下	本郷區役所前	本郷三丁目	眞砂町	春日町	上富坂	傳通院前	大曲
二百〇六頁	三十八頁	二百〇四頁	二百〇二頁	二百頁	二百頁	百九十三頁	百九十三頁	百九十二頁	百七十八頁
			參			照			

早稻田、小川町、大手町、洲崎、大曲、本郷三丁目、御徒町間 二八八

四季御贈答用折詰
麻布十番店子菓洋和內竹 橋ノ一布麻 前場留停
進調手切品商通共

夜の十番通を御散歩遊ばせ……
御散歩の際は是非確實第一の……
山中屋果實店……へ
御進物用に……御家庭用に……是非……高尚にして……滋養に富む……新鮮なるクダモノを御使ひ下……
電話を無料にて御隨意に御使用下さい

通三番七十四番電話
麻布芝

此附近の糖節。砂糖。乾物。商店では十番四ツ角を南へ約十軒の處にナンザハヤ
南澤屋乾物店
があります
確實。低廉。
電芝四四七四

和洋パン製造卸小賣
白木堂本店
常に新しい物を販賣いたし
麻布十番

各種人造皮革 製造販賣
東洋塗布株式會社
工場
府下北豊島郡瀧ノ川町
大字田端六四四番地

確實懇切
飯島旅館
下谷區仲徒町三丁目六十三番地
電話下谷 長 九一五番
六三九六番

金杉橋、天現寺、鹽町、古川橋、目黒、惠比壽、魚藍坂下、泉岳寺前間 二八九

古川橋
はか るふ

三ノ橋
の んさ

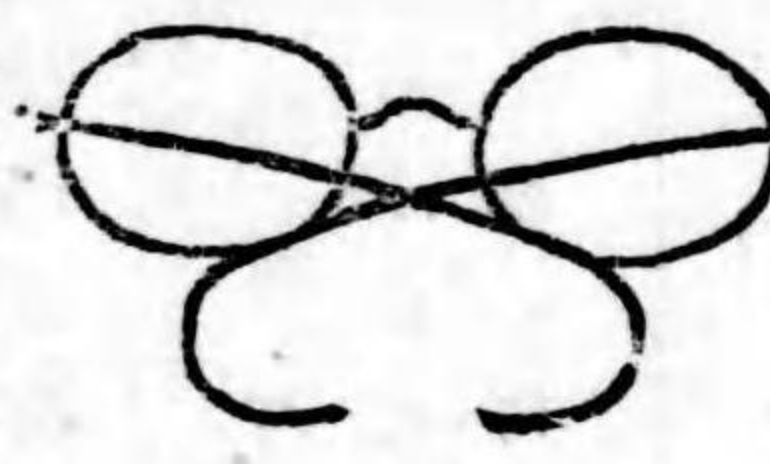
二ノ橋
の け

金杉橋、天現寺、鹽町、古川橋、目黒、恵比壽、魚藍坂下、泉岳寺前間 二九〇

神社佛閣
下總山倉神社遙拜所
末廣神社
新下町

附近の状況
停留場附近を俗に麻布十番と稱し、六本木に通ずる要衝にして各種の商店軒を並べ裏通りは麻布藝妓の根城にして、待合、料亭等多く宮下町には末廣座、停留場前には福寶館あり。て頗る賑かなり。橋詰に村井銀行支店あり。

眼鏡は専門店に限る



ネガメ

中島七松商店
麻布十番通り一ノ橋際

正確なる眼鏡
自製販賣



伊澤支店
麻布十番末廣座前

ハカマ
かつこうよく
ひだふかく
十番通りに於て薄利多賣主義を以て既に定評ある和洋菓子 各製菓特約店 麻布郵便局御用
養老軒本店...を
是非一度御試し下さい
麻布十番通末廣座際

氣の利いた
御贈答品として
洋酒、食料品
罐詰類、洋菓
子等を御そろび
の時は.....

電話芝四四二七番
麻布區十番通り

川上食料品店

附近の町名

東新廣尾町一丁目
三田小山町
本元村町
山元町
西谷町

東西東
北三北
五丁
丁半側丁側側

附近の町名

三田綱町
新廣尾町一丁目
新廣尾町二丁目
三田豊岡町
歌醫畜産學校

東西東
南一
丁側側丁

神社佛閣

水川神社
善福寺

附近の状況

西方竹谷町に仙華園及松方邸(正作)新廣尾一丁目に料亭うゑ木等あり。

山西元町

答贈御見舞
御進品
御進品

前停留場古川橋
竹内分店

營業品目
和洋菓子、食料品、罐詰類、カステラ、トランプ、シヤビス類、食パン類、外パン各種取揃へ御待申上候

附近の町名

本村町
白金志田町
新廣尾町二丁目
三田松坂町
新堀町

西南南
二一
丁丁
北南南
一
側丁詰丁丁

●のりかへば●

十一一ノ橋赤羽橋を経て金杉橋行。
天現寺霞町青山一丁目を経て鹽町行。
天現寺を経て恵比壽行、魚藍坂下を経て目黒、泉岳寺前行

金杉橋、天現寺、鹽町、古川橋、目黒、恵比壽、魚藍坂下、泉岳寺前間 二九一

金杉橋、天現寺、鹽町・古川橋、目黒、恵比壽・魚藍坂下、泉岳寺前間 二九二

四ノ橋

光林寺前

天現寺

<p>附近の町名</p> <p>本村町 北</p> <p>田島町 南</p> <p>新廣尾町三丁目 南</p> <p>遊覽場</p> <p>座</p> <p>南</p>	<p>附近の町名</p> <p>富士見町 北</p> <p>白金三光町 南</p> <p>廣尾町三丁目 南</p> <p>田島町 東</p> <p>官公署</p> <p>統計局</p> <p>富士見町 東</p> <p>廣尾町 西</p>	<p>●のりかへば●</p> <p>十一 古川橋赤羽橋を経て金杉橋行、霞町青山一丁目を経て鹽町行、恵比壽行、古川橋魚藍坂下を経て目黒、泉岳寺前行</p> <p>附近の町名</p> <p>富士見町 東</p> <p>廣尾町 西</p>
--	---	--

和洋御菓子司 調進 麻布區新廣尾町 御菓子司

實業共通切手 青山停留場際 小松屋

神社佛閣

光林寺 富士見町

附近の状況

南方白金三光町に、聖心女學校、養生院、北里傳染病研究所等あり。

東京市麻布區廣尾町八七七

和洋御菓子司 實業共通切手調進 岡野榮泉

廣尾橋 赤病院 十字下 筭町 霞町 墓地 下地

<p>附近の町名</p> <p>廣尾町 東</p> <p>盛岡町 東</p> <p>富士見町 西</p> <p>三軒屋町 東</p> <p>廣尾町 東</p> <p>附近の町名</p> <p>櫻井町 東</p> <p>神道本局 東</p> <p>附近の町名</p> <p>新龍土町 東</p> <p>附近の状況</p> <p>青山墓地は、舊青山氏の邸址なり、面積實に八萬三千六百餘坪ありて名士の墳墓多し(八四頁参照)</p>	<p>附近の町名</p> <p>廣尾町 東</p> <p>盛岡町 東</p> <p>富士見町 西</p> <p>三軒屋町 東</p> <p>廣尾町 東</p> <p>附近の町名</p> <p>櫻井町 東</p> <p>神道本局 東</p> <p>附近の町名</p> <p>新龍土町 東</p> <p>附近の状況</p> <p>青山墓地は、舊青山氏の邸址なり、面積實に八萬三千六百餘坪ありて名士の墳墓多し(八四頁参照)</p>
--	--

神社佛閣

祥雲寺 廣尾町

附近の状況

附近は最近市電の延長により、住宅地として著しく發展を來せり。下澁谷町には、島津邸久邇宮殿下の御用地あり。

西方澁谷町に、感化院、福田會育兒院、日本赤十字社病院等あり。

麻布區霞町一七 緒方醫院 電話芝四四三〇

麻布區霞町二三 原齒科醫院 電話芝二〇五七

麻布區霞町二六 小林醫院 電話芝八四八

内科 眼科

金杉橋、天現寺、鹽町・古川橋、目黒、恵比壽・魚藍坂下、泉岳寺前間 二九三

金杉橋、天現寺、鹽町・古川橋、目黒、恵比壽・魚藍坂下、泉岳寺前間 二九四

三聯隊前
へま いた んれ んさ

青山一丁目

權田原
らほ だ んて

信濃町
の ちま

佛國風 御料理
龍土軒
電話芝二三五一番

麻布新龍土町一二番地

新龍土町 附近の町名
官公署
步兵第三聯隊 東 側

權田原町 附近の町名
青山六軒町 北 側
青山三筋町 北 側

西信濃町 附近の町名
南信濃町 東 側
東信濃町 東 側
元信濃町 東 側

停留場西側は、慶應大學附屬病院あり、東側は省線電車信濃町驛あり。

出前は

迅速

丁寧

料理は

新鮮を

旨ご致

します

こ

ま

慶應病院前

松の

壽し

天井

親子丼

牛乳

其他



商標

美術漆器製造販賣
平岡商店

東京四谷慶應大學病院前

御注文品は

確實責任

保険付き

塗り直しも

致します

金杉橋、天現寺、鹽町・古川橋、目黒、恵比壽・魚藍坂下、泉岳寺前間 二九五

金杉橋、天現寺、鹽町・古川橋、目黒、惠比壽・魚藍坂下、泉岳寺前間 二九六

四谷區信濃町停留場際

和菓子商 本間商店

(四谷信濃町停留場前)

月經の 專門藥 森田屋本店 經球本舖

電話番町一三九六

慶應義塾大學病院御用

御病人に御心持よき

電話 九段 二九〇三番 寢臺(五)

本店 東京市四谷區左門町停留場前
自働車 中村屋本舖
人力車 支店 四谷慶應義塾大學病院正門前

營業品

雜文化衛生賣紙煙雜
房粧生材藥類草誌
貨具品料藥類草誌

相摸屋

慶應大學病院正門前

和洋菓子 せんべい かきもち 滋養飯料 御進物 調進

出前は 迅速に 寧ろは 理は新 鮮を旨 と致し ます

吉村屋 慶應病院前
電話番町一二四八番
御膳 親子井 天井

田村腦病院

四谷區信濃町九番地 電話番町三三三一

附近の町名

右 京門町 左 門町 西 兩町 東 一丁 南 寺町 西 側丁 平 長町 西 側丁

四谷警察署

官公署

左門町

塾

大

觀

迎

西洋料理ミクルホ

出前 慶應病院前 電話番町一二四八番

病院御出の 節は是非一度 幣店 洋食を御試し 下さい

病御出掛の 節是非 弊店獨特の 料理を御試し 下さい

蒲焼料理 家田成 慶應病院前

親子井 天ぶら 玉子井 柳川なべ 膳御試し

鹽町

左門町

金杉橋、天現寺、鹽町・古川橋、目黒、惠比壽・魚藍坂下、泉岳寺前間 二九七

古川橋

下坂藍魚

下坂光名

前公正清

上坂吉日

町臺金白

前庫藥火

黒目

金杉橋、天現寺、鹽町・古川橋、目黒、恵比壽・魚藍坂下、泉岳寺前間 二九八

●のりかへは●

十一 日吉坂上を経て目黒行、泉岳寺前行、古川橋赤羽橋を経て金杉橋行古川橋霞町を経て鹽町行

附近の町名

三田老僧町 北 一丁
白金三光町 兩側(五百番台)

神社佛閣

立行寺 白金三光町

附近の町名

白金台町 兩 側
二本榎一丁目 東 南 五丁
高輪西台町 東 南 二丁
三田若塚町 東 南 一丁
白金今里町 南 一丁
白金丹波町 南 一丁

官公署

芝高輪警察署

神社佛閣

清正公

附近の状況

南方白金今里町に、明治學院、久原氏邸宅あり。

附近の町名

三田松坂町 東 側
三田南寺町 東 二丁
白金志田町 西 側
高輪西台町 南 側

附近の状況

白金三光町に立行寺あり日蓮宗に屬し、應永年間日蓮の開山にして、境内に大久保彦左衛門及一心太助の墳墓あり。寺の東傍に、伊達侯の邸宅あり。

附近の町名

白金臺町一丁目 兩 側
白金今里町 東 南 七二丁
二本榎西町 東 南 五丁
二本榎本町 東 南 五丁

附近の町名

白金臺町二丁目 北 兩 側
白金三光町 北 一丁
白金下三光町 北 二丁(二百番台)

附近の町名

白金臺町 兩 側
府下大崎町 南 一 帶

附近の町名

府下大崎町 上 大崎 兩 側
官公署
衛生材料廠 大崎町
神社佛閣

目黒不動尊

下目黒

附近の状況

目黒終點より西方半丁、省線電車目黒驛あり西南大崎町一圓には、神社佛閣多數にして、有名なる、目黒不動尊は、西南十餘丁にあり、不動堂は龍泉寺と稱し天臺宗に屬す、堂の四方に青木昆陽(甘諸先生)の墓碑あり、門前には料亭等多く、竹の子飯は土地の名物なり。東方字上谷には、隆崇院、法藏寺、本願寺、最上寺等あり。

脳神経科 小兒科 宇津木醫院

電話一四四七番

芝白金今里町八四

金杉橋、天現寺、鹽町・古川橋、目黒、恵比壽・魚藍坂下、泉岳寺前間 二九九

金杉橋、天現寺、鹽町・古川橋、目黒、惠比壽・魚藍坂下、泉岳寺前間 三〇〇

天現寺 豊澤 惠比壽 魚藍坂 伊皿子 泉岳寺前

附近の町名
白金三光町 東二丁(二百、三百番臺)
澁谷町下澁谷 西側
香蘭女學校 下澁谷町

附近の町名
目黒町 北側
澁谷 附近一帯
醫學學校 下澁谷町

附近の町名
伊皿子町 北側
高輪臺町 西南半
高輪西臺町 西北側
三田臺町二丁目 東北側
三田臺裏町 北側

芝區伊皿子
牛鳥料理蒲燒
西洋料理
早川亭
電話高輪一七一三番

附近の状況
西南一丁に高輪御殿あり、舊細川侯の藩邸址にして、明治二十四年四月より高輪御殿と稱し、今は東宮假御所なり。

東京驛 有樂町 新橋 八次濱松町

東京驛 中央郵便局 東京税關支署出張所
有樂町一丁目 官公署
同二丁目 官公署
麴町日比谷警察署
丸ノ内 有樂驛前
木村屋
附近の町名
日比谷 同側
愛宕 同側
芝口二、三丁目 東西南一丁

東京、品川、新宿、池袋、上野・新宿、吉祥寺・池袋、赤羽間

濱松町 田町 品川 大崎 八次反田

濱松町二丁目 附近の町名 東西南北側
田町一、二、三丁目 附近の町名 東西南北側
●のりかへば●
横濱、櫻木町行 附近の町名 附近一帯
高輪南町 附近の状況
驛前に、市内電車停留場あり。東は品海に面し、西に御殿山あり、南方直に品川町に通ず。山ノ手線と東海道線との乗換場にして、乗降客常に雑踏を極む。
大崎町大字居木橋 附近の町名 附近一帯
附近の状況
附近一帯は、工業並に住宅地として、最近異数の發展を遂げし所にして、將來益有望視されつゝあり。

大崎大下通

石井吳服店
正價堂洋品店
下村洋服店

附近の町名

大崎町大字下大崎
同 大字桐ヶ谷

附近一帯
西南五、丁

官公署

大崎郵便局
大崎町役場

同 大崎町上大崎

附近の状況

五反田驛を中心として、附近の發展殊に著し。マツヤ洋品店、下村洋服店、石井吳服店、正價堂、錦星堂其他各種商店多く、料亭藝妓屋等増加の傾向を有し益繁盛に向ひつゝあり。南方に日蓮宗大學あり。

五反田停留場西へ三丁

ボーシ、シャツ、カラー

特別勉強

大崎町目黒新道り

錦星堂洋品店

五反田

だ んた こ

營業品目

内外化粧品
帽子メリヤ
子供マント
洋服
旅行具

萬年筆文具
洋傘シヨール
洋品諸雜貨

品質本位
廉價正札

御下車の方はまづ第一に

大崎館前

マツヤ洋品店へ

御立寄下さい

振替口座 東京 九二二〇四番

目黒

ろく め

附近の町名

大崎町大字上大崎
目黒村大字下目黒

附近一帯
西三、丁

神社佛閣

瀧泉寺
安養寺
目黒不動尊

目黒村下目黒
大崎町桐ヶ谷
目黒村下目黒

品目

西洋菓子
滋養食料品
各種珍菓

三河屋商店

郊外散歩は

目黒へ
パンハ
三河屋へ

附近の状況

目黒驛より行人坂を下りて西南五丁餘、天臺宗瀧泉寺境内に、目黒不動尊あり、附近に甘藷先生(青木昆陽)の墓及權八小紫の比翼塚あり。附近一帯は所謂中間地帯にして、千代ヶ崎附近の秋色を始め四季の風光に富み、郊外散歩の好適地なり。目黒不動尊の西北方に、日本獸醫學校、目黒競馬場等あり。

よい品を安く賣る

弁 伊多喜吳服店

宿原は天

谷

澁

惠比壽

東京、品川、新宿、池袋、上野、新宿、吉祥寺、池袋、赤羽間

三〇四

解熱感冒散本舗責任薬局
藥劑師 伊藤吉郎

エビス薬局

何品にても取揃御間に合せ
致します。御藥調劑御入用の
時は是非當藥局へ

YBS.PMC
TRADE MARK
(一八九五五京東替振)

附近の町名

澁谷町大字下澁谷
目黒村大字三田

附近一帯
南三丁

附近の状況

附近一帯は、住宅地として、著しき發
展を見し所にして、須山吳服店、エビ
ス藥局、篠崎靴店、紀井國屋、小高商
店、麻岡醬油店其他各種の商店多く、
南方目黒村三田に大日本麥酒會社工
場、火藥製造所、エビス農園等ありて
工業地としても將來益發達の見込あ
り。

親切
確實

澁谷廣尾町二十六番地
篠崎製靴店

電話東京澁谷町
七〇三二

よい品を安く賣る

須山吳服店

下澁谷エビス驛際

電話芝四八二一番

府下澁谷町下澁谷一〇六八
麻岡醬油店

附近の町名

澁谷町大字中澁谷

附近一帯

官公署

澁谷警察署
澁谷郵便局
澁谷町役場

澁谷町中澁谷
同澁谷町下澁谷

附近の状況

澁谷町は、市都中間地帯中、發展の最
も著しき所にして、市電停留場及玉
川電氣鐵道の發着場あり。交通の便
頗る良く、驛附近は各種の商店軒を
並べ、道玄坂上には、神泉館、青雲閣
銀月其他料亭待合等多く澁谷藝妓の
根城なり。

實業共通切手週進

和洋御菓子司
萬與堂

下澁谷山下

東京、品川、新宿、池袋、上野、新宿、吉祥寺、池袋、赤羽間

三〇五

和洋御菓子司
共通切手週進
名物最中壺々
エビス驛前

壺屋小高商店

電話芝四二二七番

洋食は神宮道の盛養軒へ

盛養軒

澁谷停車場下神宮通り

澁谷降御方り
は御非
一店度是
の洋獨特
し御食試
下御試

澁谷町惠比壽驛下

紀井國屋商店

酒類、物商、木箱製造業

木村利太郎

電話芝六八九番

澁谷驛前

千野時計店

宿原は次

谷

澁

惠比壽

東京、品川、新宿、池袋、上野、新宿、吉祥寺、池袋、赤羽間

三〇四

解熱感冒散本舗責任薬局
藥劑師 伊藤吉郎

エビス薬局

何品にても取揃御問に合せ
致します。御藥調劑御入用
の時は是非當藥局へ

YBS.PMC
TRADE MARK
(一八九五五京東特振)

附近の町名

澁谷町大字下澁谷
日黒村大字三田

附近の状況

附近一帯は、住宅地として、著しき發
展を見し所にして、須山吳服店、エビ
ス藥局、篠崎靴店、紀井國屋、小高商
店、麻岡醬油店其他各種の商店多く、
南方日黒村三田に大日本麥酒會社工
場、火藥製造所、エビス農園等ありて
工業地としても將來益發達の見込あ
り。

澁谷廣尾町二十六番地

親切 確實
篠崎製靴店

東京澁谷町
電話芝七〇三二

府下澁谷町下澁谷一〇六八

麻岡醬油店

附近の町名

澁谷町大字中澁谷

附近一帯

官公署

澁谷警察署
澁谷郵便局
澁谷町役場

澁谷町中澁谷
同
澁谷町下澁谷

附近の状況

澁谷町は、市都中間地帯中、發展の最
も著しき所にして、市電停留場及玉
川電氣鐵道の發着場あり。交通の便
頗る良く、驛附近は各種の商店軒を
並べ、道玄坂上には、神泉館、青雲閣
銀月其他料亭待合等多く澁谷藝妓の
根城なり。

實業共通通手週進

和洋御菓子司 萬與堂

下澁谷山下

東京、品川、新宿、池袋、上野、新宿、吉祥寺、池袋、赤羽間

三〇五

よい品を安く賣る

須山吳服店

下澁谷エビス驛際

電話芝四八二一番

和洋御菓子司

共通手週進

名物最中壺々

エビス驛前

壺屋小高商店

電話芝四二二七番

洋食は神宮道の盛軒

盛養軒

澁谷降方り
は御非
一の是
店獨度
の洋食
を御試
し下さ

澁谷町惠比壽驛下



紀井國屋商店

酒類會物商 木箱製造業

木村利太郎

電話芝六八九番

澁谷驛前

千野時計店

袋 さいぶ

池 けい

白 しろ

目 め

高馬場 高馬場のたかた

新大久保 新大久保のしんたいく

新宿 新宿のしんじゅ

代々木 代々木のたよ

原宿 原宿のらほ

東京、品川、新宿、池袋、上野・新宿、吉祥寺・池袋、赤羽間

三〇六

附近の町名

千駄ヶ谷町字原宿
代々幡町大字代々木
澁谷町大字上澁谷
附 近 一 二 一 丁 帯

●のりかへば●
飯田町萬世橋を経て東京驛行
新宿を経て中野行

附近の町名
千駄ヶ谷町大字千駄ヶ谷
附 近 一 一 一 帯

附近の状況

西南明治神宮北参道に通じ、附近一帯は住宅地にして、近時急足の發展を見るに至れり。

●のりかへば●

中野を経て吉祥寺行

附近の町名

澁橋町大字角筈
同 柏木
附 近 一 二 一 丁 帯

附近の状況

澁橋町は、接續町村中屈指の發展地にして、澁橋専賣支局、澁橋税務署、澁橋警察署、澁橋郵便局等の官公署あり。西方十丁にして有名なる十二社あり。

附近の町名

大久保町大字西大久保
大久保百人町
西 東 側 側

附近の町名

戸塚町大字戸塚
同 諏訪
東 附 近 二 一 丁 帯

神 社 佛 閣

諏訪 神 宮
同 戸塚町大字諏訪
字伊勢原

附近の町名

高田町大字高田
落合村大字下落合
西 附 近 二 一 丁 帯

附近の状況

東北數丁大字雜司ヶ谷に、有名なる鬼子母神あり。驛の東方に學習院、西に同文書院等あり。

●のりかへば●

板橋を経て赤羽行

附近の町名

西巢鴨町大字池袋
高田町大字雜司ヶ谷
南 附 近 三 一 丁 帯

附近の状況

池袋驛は、所澤飯能方面行、武蔵野鐵道、川越坂戸方面は通ずる東武鐵道東上線の各起點に位置し、赤羽行省線電車の乗換場にして、是等交通の便を利用し、最近異常の繁榮を來せし所なり。附近には、各種商店及大小工場散在し、東方に早稲田大學グラウンド、西方には、豊島師範學校、立教大學等あり。

東京、品川、新宿、池袋、上野・新宿、吉祥寺・池袋、赤羽間

三〇七

パン菓子
和洋菓子
ジャム、バター
煎餅種々

樂天堂

千駄ヶ谷八百五十二番地

安心して注文乃出来る洋服屋



鐵道省工務局
指定
諸銀行會社御
用

森 見本豊富廉價
主 主義御一報早
の 時參上注文品
特 は迅速て而も
色 完全です

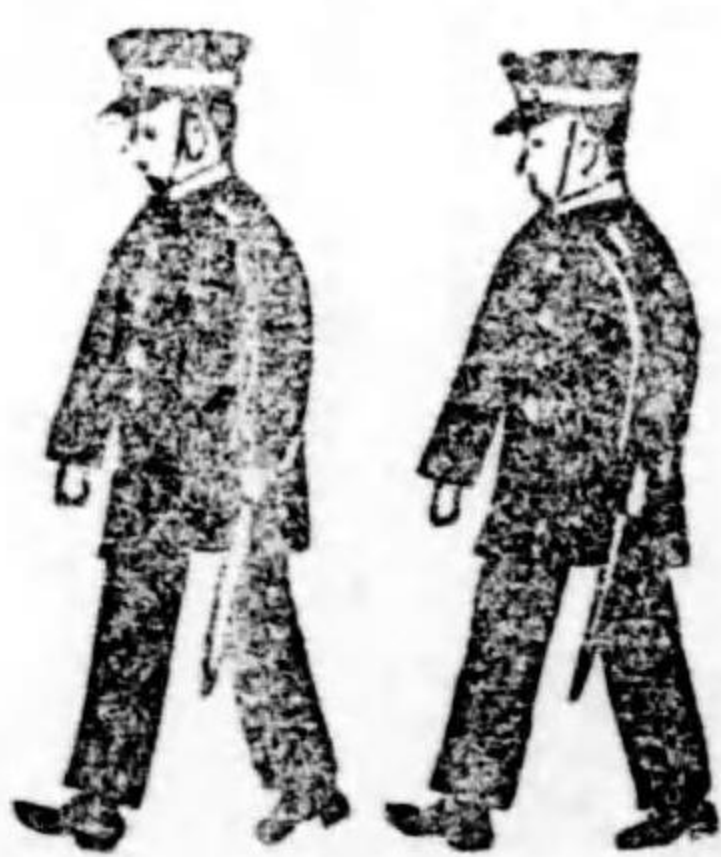
森 高山 高等 洋服店
東京 大久保 停車場前
東京 澁橋 角筈 二
專 屬 工 場

品目 西洋菓子パン各種 滋養食料品各國珍菓
大 三河屋 内山菓子店

菓子はよい品を安く賣る。三河屋へ
大久保停車場キヲ

諸君

パンと菓子は
なんと云ふて
も評判の
本村屋に
限ります
第一品が良
第二値も安
其上毎日焼
立てだから
安心して買
る
行かうく



すぐ

此の先きの

交番前へ

行かうく

木村屋本店

電谷小石川五四九番

東京、品川、新宿、池袋、上野・新宿、吉祥寺・池袋、赤羽間

三〇八

府下池袋六百三十一番地

酒類薪

清 大黒屋酒店

炭商 店主 吉屋清次

高級自轉車 スタウト 號發賣二元
各種自轉車 マグノリア 號發賣二元
及附屬品販賣修理

細田自轉車店

東京市外雜司ヶ谷七百〇一番地
池袋驛前通り (電話番町三二一九番)

武藏野驛前

旅館 元 布袋

河部寅三
池袋八三二

東京府西巢鴨町池袋五八九番地

大日本農産獎勵會

振替口座東京五三九二四番
池袋驛前西正通り



各學校指定靴
御用

久保靴店

府下池袋八五八番地
(池袋驛前)

品 西洋菓子
滋養食料品
各國珍菓

木屋村
池袋町停車場前通

池袋名物美味く
て安い何時でも
温い
木屋村のパン

池袋驛前

旅館 鶴遊館

保母登免子

電話番町九四七

高級自轉車

陽明 號
見陽 號
グライト 號

フリーレム製造元

ハマタウン印
タイヤー及中袋
特約一手販賣



三品製作所販賣部

米國グツドリツチ護謨會社

所主 三品 敦

横濱護謨製造株式會社

營業所 東京市外高田町雜司ヶ谷九七八
工場 同 所

東京護謨工業株式會社

製一式販賣

電話番町七六番
振替口座東京三七九〇三番

東京、品川、新宿、池袋、上野・新宿、吉祥寺・池袋、赤羽間

三〇九

東京、品川、新宿、池袋、上野・新宿、吉祥寺、池袋、赤羽間

三二四

附近の町村

武蔵野村大字吉祥寺 附近一帯
 三鷹村大字牟禮 南十丁
 高井戸村大字高井戸 東南八丁

附近の状況

驛の南方約五丁、三鷹村に井ノ頭池あり、昔時池水を引き江戸市民に給水したる水源池にして、家康の命名せるもの、所謂神田上水即ち是なり。池形東西に長く、水邊蘆荻繁茂し丘上躑躅の老樹多く、杉林を背景とし、水清くして幽邃なる風光、近郊稀に見る所なり、池中に辨天堂祀あり、像は傳教大師の作なりと云ふ。今は東京市の公園として、林中道路を開設し、運動場を作り、四季都人士の散策地として好適の場所なり。驛前には、各種商店多く、有名なる野口の栗ようかん等あり。三鷹村牟禮は、東京天文臺設置の豫定地にして、近く移轉せらるべしと云ふ。

附近の町名

板橋町大字下板橋 附近一帯
 瀧ノ川町大字瀧野川 東二丁

附近の状況

驛は、板橋町の東南隅にして、中仙道街道の南方にあり、附近一帯は、交通の便最も開け、住宅地として好適地なり。

附近の町名

王子町大字下十條 附近一帯

附近の状況

附近には、板橋火薬製造所、砲兵工科学校分校、銃砲製造所等あり。

附近の町名

東北本線、信越線との連絡驛にして、乗降客常に雑踏を極む、附近には、陸軍被服本廠、赤羽火薬庫、日本製麻、日本製絲、小口組製絲場等あり。驛前に横山齒科醫院、平田醫院、永井時計店、田口製飴所其他各種の商店多く、旅館は高田館、花月等有名なり。

東京、品川、新宿、池袋、上野・新宿、吉祥寺、池袋、赤羽間

三二五

恩賜公園

井之頭名物

東京菓子
 共進會
 二等賞
 受領

栗ようかん

吉祥寺通り公園角
 野口 屋謹製



赤羽驛前 永井時計店

齒科 一般診療
 横山齒科醫院
 赤羽交番前

外科 其他
 平田醫院
 平田三重厚
 入院隨時需に應ず

菓子菓 陸軍御用
 舖子 飴屋
 赤羽驛前

東京、品川、神奈川、横濱、櫻木町間

自東京驛
三〇一頁
至品川驛
照 參

東京府大井町三ツ又

玉突場 榮

亭

附近の状況

大井町は、近年長足の發展を爲し郊外生活者の住宅多く新築せらるゝのみならず、一面工場地として南郊屈指の地となれり、驛附近には、鐵道省大井試験所、東京毛織、東京電氣富士護謨工業、日本光學株式會社等、其他大小の工場多く、各種商店櫛比せり。
西南五丁餘に、伊藤博邦公の邸宅其西字谷垂に博文公の墓地あり。

ほんとうにおいしい

大井名物
あは餅み
しる粉
甘味一式

やこ

東京府大井町三ツ又
大井町驛西南約一丁

- 處方調劑
- 衛生材料
- 賣藥類

櫻井藥局

東京府大井町三ツ又
三五〇番地

附近の状況

大森町は、別荘及住宅地として、異數の發達を爲したる所にして、京濱電車大森支線の沿道不入斗方面及西方池上に通ずる新井宿方面一帯の地

本場乾海苔
詰納一式
銘砂乾鶏罐
茶糖物卵詰

味附燒海苔製造元

夕金子屋商店
金子 眞隆
府下大森停車場通

は、住宅の新築日を追ふて簇出し、駸々として繁榮の域に進みつゝあり驛附近には大森郵便局、大野銀行支店、大森倉庫會社、内藤商店、金子商店岐阜屋其他各種商店多し、東方に東京瓦斯電氣工業會社大森工場あり。

東京大森町

乾海苔食料品罐詰問屋

善内藤藤太郎商店

電話(ナイト)(フ)
振替東京二六五〇九番

洋服

子供

裁縫

岐阜屋洋服店

大森町驛通り

海水浴は

大森へ

洋服は

岐阜屋へ

東京、品川、神奈川、横濱、櫻木町間

東京、品川、神奈川、横濱、櫻木町間

附近の状況

蒲田驛附近には、東洋カーボン、京濱實業會社の工場、京濱土地住宅合資會社、蒲田軒、八百勝支店、其他

旅行用品一切

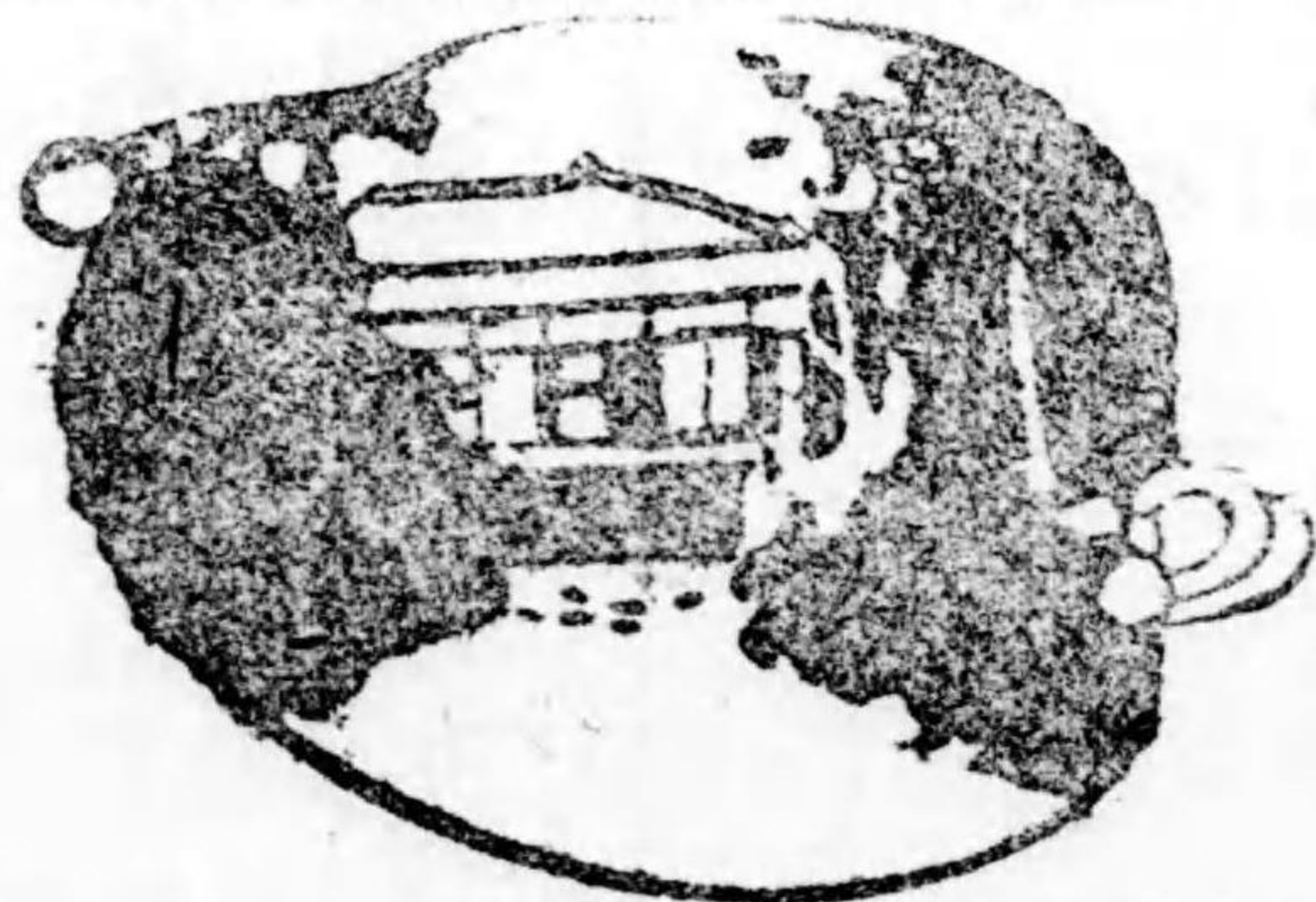
蒲田驛賣店

旭屋

藤巻商店

各種商店あり、東方二丁餘にして、京濱電車穴守支線の乗換場あり。有名なる菖蒲園は東方一丁にあり。

野外散步の好適地	御宿泊	御同判	御隨意	御祝儀	併會席	御料理	大小御宴會	御入浴	御隨意
割烹旅館	元菖蒲園跡大改造	御歸り	には是	非一度	弊店獨	特の料理を御	試し下	蒲田驛前電話八番	さい



天ぶら御料理 八百勝支店

蒲田驛前

東京、品川、神奈川、横濱、櫻木町間

御吸ひは 迅速丁寧に 料理は 新鮮勉強を 旨と致します

西洋料理

牛鳥 蒲田 軒 豚肉

蒲田驛前

蒲田へ御出掛けの節は是非一度弊店獨特の料理を御試し下さる

見 鶴

崎 川

東京、品川、神奈川、横濱、櫻木町間

附近の状況

川崎町は、舊東海道第二の驛次にし
て、京濱間第一の繁榮地なり。橘樹
郡役所、區裁判所出張所、警察署、
郵便局等あり、活動寫眞川崎、壽鶴

御料理

千むら庵

川崎驛前(三ツ角)

電話川崎二五三番

大正の三館ありて、頗る股賑を極む
驛は京濱電車大師行乗換場に近く、
東に明治製糖西に東京電氣の二大工
場あり。附近には松葉屋、千村庵、
笠原商店其他各種商店多く、驛前に
川崎倉庫、内國通運等の運送店あり。

各種
パン類
和洋
御菓子

笠原菓子店

川崎停車場前通

附近の状況

驛の西南數丁にして、總持寺詣道に
至る、總持寺は能登國鳳至郡橋比村
より遷せる曹洞宗の大本山なり。花
園は南方十五丁餘にありて、近郊に
一の規模なる遊園地なり。驛附近に
は、ラッシュ亭、小川亭其他料亭等
多く、旅館辰巳屋鹽田屋等あり。

迅速
勉強は
弊店の
特徴で
あります

西洋御料理
小川亭

鶴見電車
見鶴電話
前場車一
番四

鶴見停車場
場御方降
弊店御食
の洋食を
御試し下
さい

東京、品川、神奈川、横濱、櫻木町間

御吸ひは

迅速丁寧に

料理は

新鮮を旨とし

勉強を

第一と致して

居ます

支那料理

松葉屋

川崎驛前

電話川崎一六九番

川崎へ御

出掛けの

節は是非

一度弊店

の料理を

御試し下

さい

料理は

新鮮を

旨とし勉強を

第一と致しま

す

御吸ひは

迅速丁寧を

旨としま

す

洋食蒲燒御料理
牛鳥
ラチンウ亭

鶴見仲三町(前驛)
電話鶴見五九番

鶴見へ御出の

節は是非一度

弊店獨特の料

理を御試し下

さい

川松小
はが つま こ

町新
ちま んし

前間淺
へま さあ

裏ンリスモ
らう

前校學
い うか

森神水
りも んじ ゐす

通橋ノ五
りほとしは と

城東電車・錦糸町、小松川・水神森、小名木川間

三四

附近の町名

五ノ橋停留場の北方約三丁、香取神社あり、天智天皇四年の祭祀にして、東都古跡十二社の一なり、天慶年間藤原秀郷の、平將門を追討するに臨み、祈願の爲め弓矢を奉納せる所にして、今尙毎年四月三日を以て勝矢祭を舉行し、植木市を以て有名なり、例祭は八月十五日を以て行はる。五ノ橋は堅川に架し、北方に總武線龜戸驛あり。水神森は、小名木川線の分岐點にして、常行寺は、北方三丁餘に在り、境内に六阿彌陀を安置す、毎年二月十五日は釋尊涅槃會を執行せり。學校前、モスリン裏停留場附近一帯は、數年前迄は、田園多く僅かに一部落を爲せるに過ぎざりしが、都市の膨脹と交通機關の發達とに因り、現今の如き人家密集の場所となれり、附近には、東洋モスリン會社工場を始めとし、大小各種の工場多く、將來工業地として有望なる地域なりとす

附近の状況

淺間前停留場は、東に中川南は堅川の流に近く、其水便を利用し、日本化學工業、東京硫酸會社其他各種工場多く、附近に淺間神社あり。新町停留場は、中川の左岸に在りて、浦安行汽船の發着場に近し。中川は常總地方より水路東京に入るべき關門にして、昔時番所を置きたる所なり。小松川は、南葛飾役所、小松川警察署小松川町役場及郵便局の所在地にして最近長足の進歩をなし、大正製糖其他工場の建設せらるゝもの多し、停留場の北四丁に善通寺及目黄の不動尊あり、目黒、目白の不動と共に有名なり、北方に平井聖天あり、東方七丁松江村に善照寺あり、俗に角力寺と稱し、年中行事の一として、九月二十八日角力を舉行し、江東地方及千葉縣下に亘りて其名著はる。附近は釣魚の好適地にして、生茂る芦荻の間に白帆を見、茫漠たる田野を通して、青々と浮き出たる筑波の双峰を望むなど風景頗る佳なり。

城東電車・錦糸町、小松川・水神森、小名木川間

三五

和洋菓子品々
パン一式
御進物用品々
御注文に應じ
調進仕候

和菓子舖

松林堂

東京府龜戸五之橋際
電話本所五一五一番

和洋薪炭商



府下龜戸町、二九八五
五ノ橋停留場際

松川樓の増築珍座敷は

仙橋庵に
瓢兮庵

御宴會御席

御入浴御隨意

小松川終點前

御料理
御旅館

松川樓

電話本所六四六五番

御蒸菓子
御干菓子
かすていら類
御進物用共通切手調進仕り候

富士家本店

和洋菓子舖

小松川四七八番
郡役所前

城東電車・錦糸町、小松川・水神森、小名木川間

附近の状況

水神森より分岐して、小名木川終點に至る沿線一帯の地は、郊外屈指の工場地域として知られる、大島町に於て、東亞製粉、日本製粉小名木川工場、東京人造肥料、東京瓦斯精製所、富士瓦紡績大島工場、小倉製油所等の工場を主とし、更に小名木川の南岸

東亞製粉株式會社

府下南葛飾郡大島町四ノ七
電話本所 三四七番
三三四番
三七五番

砂村に至れば、日本製粉砂村工場、大日本製糖、日本醤油、東京計器砂村工場等大小幾多の工場あり、林立せる無數の煙筒よりは、濛々たる黒煙を吐き、天日爲めに覆はるゝの感あり、實に關東工業界の要樞たり。千葉街道口は、堅川の北岸に、堅川通停留場は、其南岸に在り。

●京成電車●

向島押上より千葉間に通ずる京成電車は、大正元年に於て、押上江戶川の間に開通より、船橋に延長し、更に同十年七月十八日、船橋千葉間の開通を見るに至れるなり。同社線は初期の計畫に基き將來成田町迄延長の曉は、業績一層見ゆるべきものあらん。沿線名勝の著名なるものは、向島三輪里稻荷を始めとし、四ツ木堀切の菖蒲園、立石の熊野神社、極樂寺、柴又帝釋天、金町の半田稻荷、進んで市川國府台附近の勝景、眞間の弘法寺、手兒奈祠、浮島神社、東華園、菅野の桃林、八幡神社、中山法華寺、葛飾の寶城寺、船橋太神宮、三咲櫻道、谷津海岸の海水浴、津田沼の飛行場、幕張の昆湯神社、稻毛の海岸より千葉終點に至れば、千葉寺、千葉神社、千葉氏累代の居城たりし猪ノ鼻台、袖ヶ浦の風光等名所舊蹟少からず。押上發着場は、市内電車停留場（京成電車前）の北半丁に在り。

京成電車・押上、千葉、高砂、金町間

三二六

附近の状況

大島三丁目には、大島町役場、大島郵便局等あり。小名木川は、附近工場の燃料たる石炭及製品、原料等を運漕する船舶輻輳し、其混雑名状すべからず。小名木川停留場の南約八丁毛利邸園あり

日本製粉株式會社

本社 麴町區八重洋町一ノ一
小名木川分工場 府下大島町八ノ七九
電話本所 一四八九
砂村分工場 府下砂村四ノ三七
電話本所 一三七四

老樹鬱蒼の下、東京灣の白帆を眺めつゝ、海上よりの涼風に浴する時は、夏尚暑さを忘るゝに至る、俗氣を離脱せる東郊唯一の遊覽場なり。小名木川停留場の南約七丁に、仙氣稻荷あり、昔日毛利大膳大夫、松平少將等の尊信篤かりしものにて、神徳顯著なりとし、近縣よりの參拜者常に絶へずと云ふ。

區間

賃金

區間	片道	回数
一區	一三	一四
二區	一五	一六
三區	一七	一八
四區	一九	二〇
五區	二一	二二
六區	二三	二四
七區	二五	二六
八區	二七	二八
九區	二九	三〇
十區	三一	三二
區外	三三	三四

時間

自午前五時三十分
至午後十二時
押上船橋間 十五分發車
押上千葉間 廿五分發車

御料理 鶴本

向島押上京成電車前
電話本所六一三六番

齒科 皮膚科 花柳病科 神經衰弱科 吾孀町請地八四四

京成電車第二踏切角
林光堂醫院

三二七

曳舟 (びし)

向島 (うじま)

京成電車 押上、千葉、高砂、金町間

附近の状況

停留場の東北十数丁、木下川に浄光寺あり、境内に、傳教大師作薬師如来の像あり。安祥せり、寺は慈覺大師の創建なり。附近に木下川、梅園ありしが、新荒川堀鑿工事の爲め荒廢に歸し、亦昔日の觀なし。大坂化學肥料會社其他木下川には、大坂化學肥料會社其他數多の工場あり。

割烹旅館

市外寺島新田
きつね拳

電話本所 四三三八番
四五五五番

向島停留場の西北五丁餘にして、百花園あり。四季の花弁絶へず、殊に梅を以て名あり。附近に三圍稻荷及白鬚神社ありて共に名高し、其北方隅田村に木母寺あり、寺は貞元元年の創す。に、梅若丸を祀り、梅若寺と稱す。に、南方約二丁に菫菫荷あり、三輪里稻荷とも言ふ。二月初午には厄病除として菫菫を授與せり。四月八日には植木市の催あり。

四ツ木 (よきつ) 立石 (たていし) 高砂 (たかさご) 江戸川 (えどがわ)

川市ハ次

附近の状況

四ツ木停留場の東北二丁にして、吉野園及四ツ木園あり。四季の草花園に、菫菫の堤防を北すること六丁餘堀切の菫菫あり、西に武藏屋、東に小高屋などあり、花季紫白相交り互に妍を競ひつゝあり。北西光寺の境内には、葛西清重の墳墓あり。立石停留場の東南三丁に熊野神社あり、一條天皇の永延年間、紀州熊野神社より分祀せるものなり。附近一帯は、好中川の流れを中心として、魚の好適所なり。高砂は金町支線の分岐點にして、帝釋天への乗換場なり。青龍山極樂寺は、西南一丁中川邊にあり、藤綱の守本尊たりし、財天を祀り、藤綱の守館址は、對岸青戸村に在り。藤綱の守江戶川畔は、櫻花の季若葉の候散策の好適地にして、北に栗市の渡船場あり、南に数丁に亭々雲を突く善養寺の星下り松などあり。

京成電車 押上、千葉、高砂、金町間

しづめ
御料理
入きん
向島寺島村一、一五九(白梅堤下)
電話本所 六三九番
四四八番

國光生命保險相互會社代理店

金屬製作
セルロイド
輸出玩具一式
懷中電燈
製造販賣
一町山末吉
東京府南葛飾郡
吾嬬町大畑二五四
電話本所 四四六八番

庭園一萬餘坪四季花絶へず
東郊第一の模範的花仙境

吉野園

向島引舟通四ツ木
各種花卉種苗直輸出
振替口座東京一三七一〇番
種苗目錄あり申込次第送呈

四季草花
四ツ木園

南葛花菫菫之名所
園内釣堀あり
名物川魚御料理
四ツ木停留所前

川見檢次 張 幕 沼田津 岸海津谷

谷津海岸停留場の南一丁、海邊一帯遠浅にして、海水浴及貝拾ひ等に適せり。北方一里習志野に至る、陸軍騎兵旅團、陸軍騎兵實施學校等あり、練兵場は、東西二十五丁、南北二十丁あり、廣漠たる平野にして、好個の演習地帯なり。習志野は往年日露戦役の際、露軍の捕虜を收容せる所なり。今尙世人の記憶に存する所なり。附近一帯は、水田殆んど稀れに一面の畑地にして、落花生、薩摩芋は土地の名産にして、産額亦頗る多し。津田沼停留場の東南五丁の海岸には、民間飛行家として知られたる、伊藤飛田あり。北方十丁餘に陸軍鐵道聯隊あり。幕張停留場の附近は多く薩摩芋を産出す、昆陽神社は、西南二丁青松颯々たる丘上にあり、甘藷先生青木昆陽を祀る。北方二十丁長胤寺の境内に、長作夫婦梅あり、大木にして花實共二個宛あるを以て有名なり。

附近の状況

京成電車・押上、千葉・高砂、金町間

葉千ハ次 毛 稻 川見檢

檢見川は、市川、船橋に次げる商業地に於て、停留場より海岸まで僅かに三丁、住宅地として好適の場所なり。北方三丁は、關西に於ける須磨、石の如き感あり、其優雅なる松林の間よりに、去來する白帆を眺むる景趣は筆舌に盡し難き風情あり、近郊第一の海水浴場として、夏季頗る繁盛を極む。停留場の南一丁、淺間神社あり、境内には青松繁茂して、蟠根の状各其趣きを異にし、殆んど名状すべからず、祭神は瓊々杵之尊、木花開耶姫命、猿田彦命にして、今を距ること實に一千五百餘年前大同三年の創建なりと云ふ。海上に納涼臺あり、長さ數百間に亘りて一見龍宮城の如き觀あり、附近林間に散在せる旅館料亭多く、海氣館筆屋等有名なり。

附近の状況

四季遊園 海水旅館 海氣館

三三五

京成電車・押上、千葉・高砂、金町間

三三四

仲野屋	金作屋	海聲館	大藤	千歳	千束屋	稻荷屋	岩藤	御料理	組合案内	船橋三業
電話七三番						電話七四番	電話五二番			
藝妓屋	佐渡屋	齋藤屋	津多屋	御料理旅館	都軒	旭軒	荒木屋	東壽司	魚甚	魚長
電話二番	電話七二番	電話七二番	電話四四番	電話三九番		電話五番	電話三二番			
鈴木本	鈴木屋	新山口	柴新山口	桐家	清桐家	分新山口	文新山口	梅山口	林家	井筒屋
電話五八番	電話五六番	電話一三番	電話六二番	電話一七番	電話一九番	電話六七番	電話七七番	電話六三番	電話六八番	

町金ハ次

又

柴

高砂

葉

千

京成電車・押上、千葉・高砂、金町間

附近の状況

千葉市は房總半島の關門たり、明治六年二月、木更津印旛の二縣を廢し、千葉縣を置かれしより漸次發展を來し、大正十年一月一日より市制を布かるゝに至りしなり、千葉地方裁判所、千葉區裁判所、稅務署、郡役所、師範學校、醫學專門學校、中學校、病院、千葉監獄等あり、總武線と房總線及成田線との乗換場なり、御中停留場、東三丁、千葉神社あり、天御主尊を祀り長保二年の創建なり、千葉寺は東南約二十丁に在り、海照山觀喜院と號し新義真言宗豐山派にして境内に櫻樹多し花季頗る美觀を呈せり、西臺は市の東南に横たはる高丘にして鼻中世の豪族千葉氏の城址なり、猪ノ鼻瞰し、海水を隔てて、富嶽を望むの景趣言はんかたなし、風光絶佳遠淺に海水浴に適せり。

附近の状況

停留場より數丁にして、有名なる帝釋天あり、寺は法華宗にして、經綫二尺五寸、巾一尺五寸、厚五分の梨板に彫刻せる帝釋天の像を發見し、日蓮上人自刻せる寺寶なりとして、申に當るを以て、今尙申の日を縁とす、遠近よりの參詣者多く、例年四月六日より十日迄千部會を行ひ、月節分には盛大なる追儺式を擧行し、頗る雑踏を極む、草餅は土地の名物にして、季節に至れば、門前の茶店に餅草を積上げ、各其多さを誇れるもの、瓦煎餅元祖高木屋を始め、川名、なる川甚、旅館木暮園、料亭川名、飲店等多し。題經寺の後方數丁に、探りては緑深き初夏の紅葉を散らし、秋の夕暮など、小利根の白帆を眺め、一日の散策を試むるも亦一興なり。

京成電車・押上、千葉・高砂、金町間

九十八銀行

加納屋旅館

總武銀行

京成電車

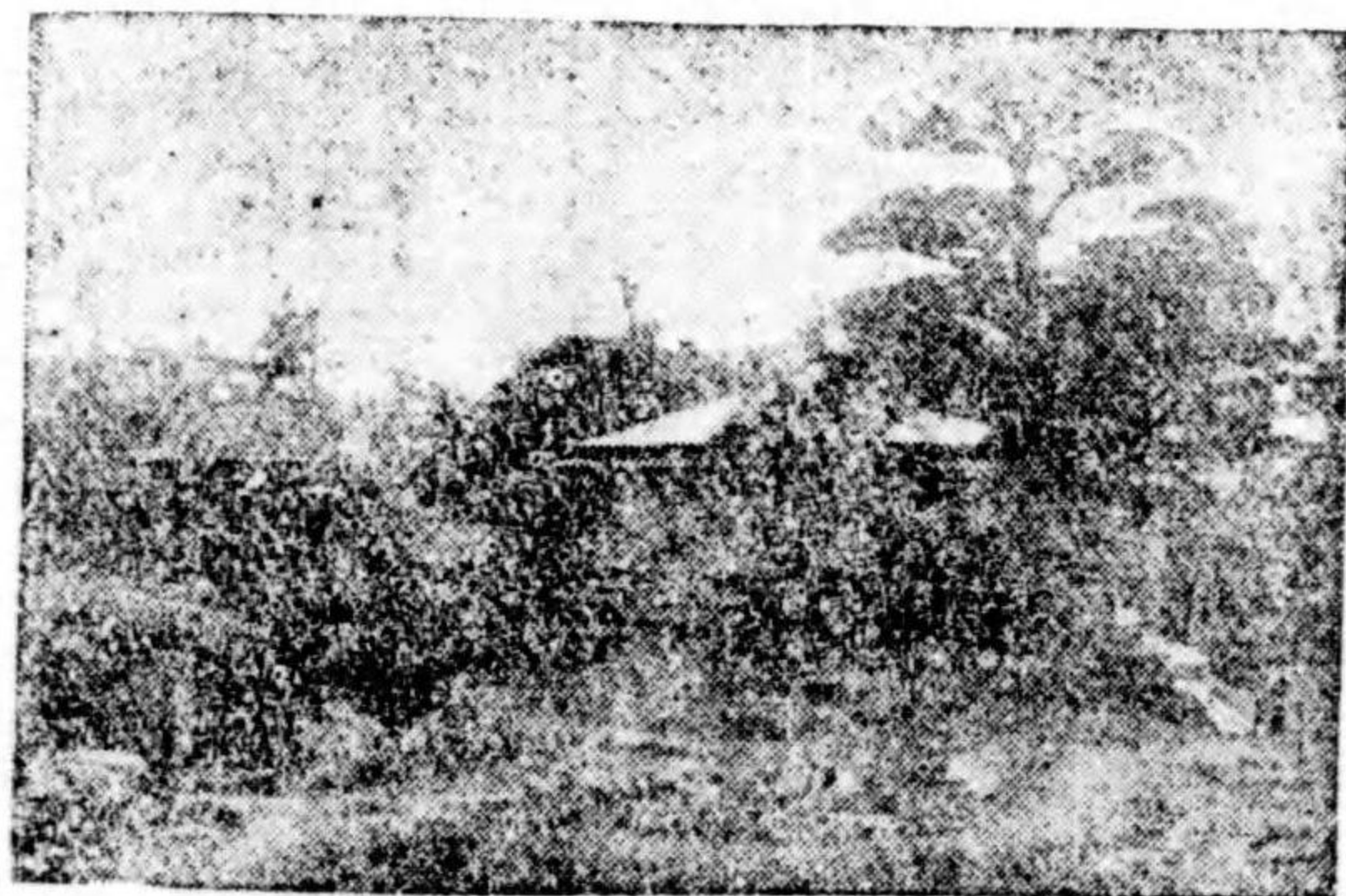
柴又帝釋天脇

御料理旅館

木暮園

電話新宿二八番

▲園中各離家▼
閑靜優雅



町金ハ次

又
たせ

柴
はし

高砂

京成電車・押上、千葉・高砂、金町間

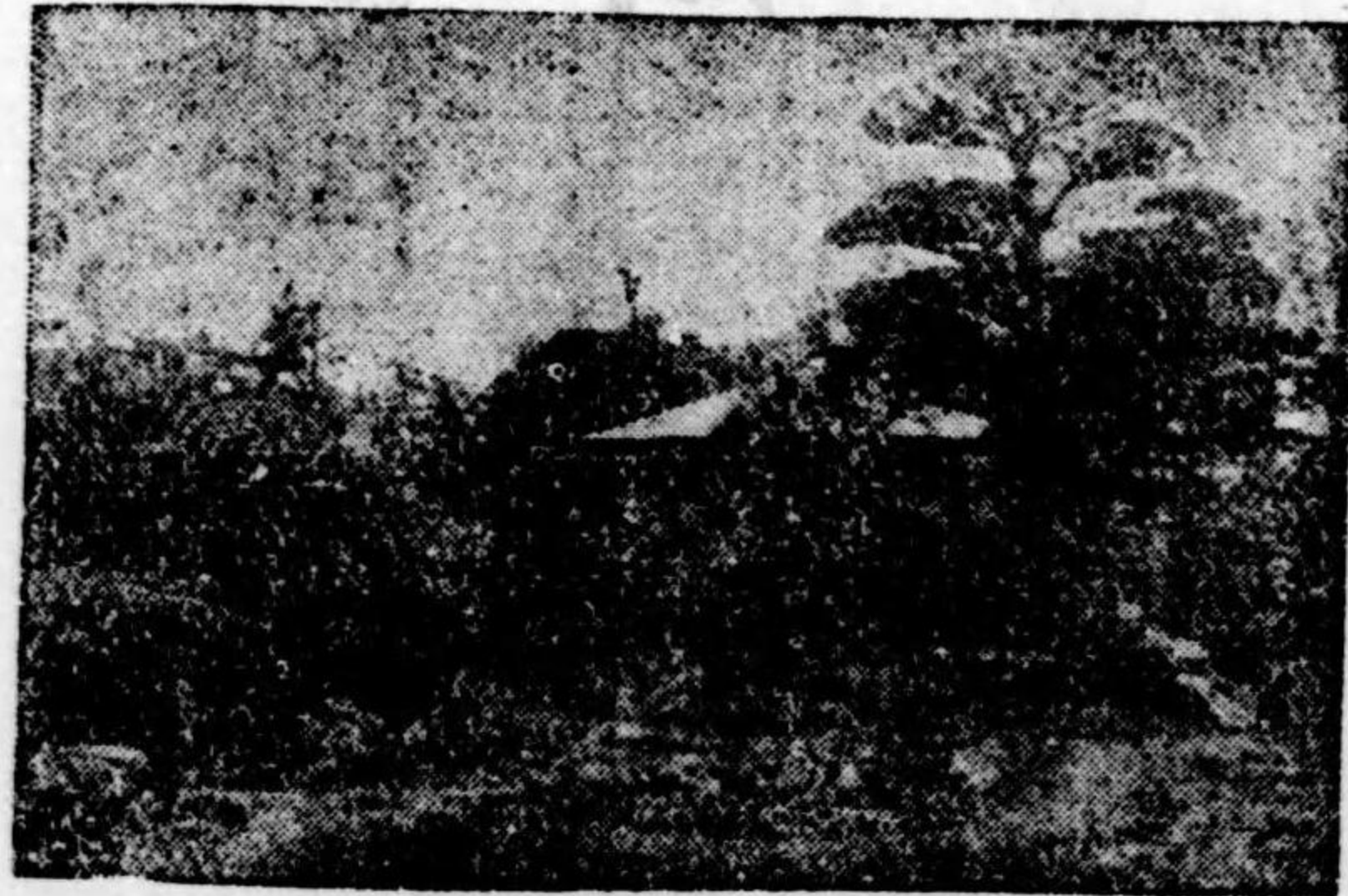
停留場より数丁にして、有名なる帝
釋天あり、寺は法華宗にして、有
題經寺と號し、安永八年本堂再建
時長二尺五寸、巾一尺五寸、厚五分
梨板に彫刻せる帝釋天の像を見
日に安置せるものなりと云ふ、其
申に當るを以て、今尙申の例を
とす、遠近よりの參詣者多く、年
月六日より十日迄千部會を行ひ、
月節分には盛大なる追儺式を擧
頗る雑踏を極む、草餅は土地の名
に、草を積上げ、各其多きを誇れ
餅、草を積上げ、各其多きを誇れ
の、川甚、旅館木暮園、料亭川家、
瓦煎餅元祖高木屋を始、其他名
飲、食店等、多し。題經寺の後、
探りて、江戸川堤に達す、附近の
秋の夕暮など、初夏の交、紅葉散
なり。一日の散策を試みるも、亦一興

附近の状況

▲園中各離家▼
閑靜優雅

御料理旅館
木暮園
電話新宿二八番

京成電車
柴又帝釋天脇



葉
ち

京成電車・押上、千葉・高砂、金町間

附近の状況

千葉市は房總半島の關門たり、明治
六年二月、木更津印旛の二縣を廢し
千葉縣を置かれしより、漸次發展を
來し、大正十年一月一日より、市制を
布かる、千葉區裁判所、稅務署、郡役所、
判所、千葉監獄等あり、總武線、中學、
師範學校、醫學專門學校、郡役所、
院、千葉監獄等あり、總武線、中學、
及成田線との乗換場なり、御中、
東三丁、千葉神社あり、天、
祀り長保二年の創建なり、
東三丁、千葉神社あり、天、
と號し、新義真言宗、豐山派、
銅二年、行基菩薩の開基なり、
櫻樹多し、花季頗る美觀を呈せり、
西、北、東、南、に、
臺は市の東南に、
中世の豪族千葉氏の城址なり、
瞰し、海水を隔てて、富嶽を望む、
趣言は、海を隔てて、富嶽を望む、
て、海水浴に適せり。風光絶佳、遠淺に、

九十八銀行

加納屋旅館

總武銀行

田新鴨巢

塚大

町金

京成電車・押上、千葉・高砂、金町間

川魚期節
旅御料理

柴又門前草分け

館川千家

柴又名物
高木屋

附近の状況

金町支線の終點にして、常磐線金町
驛に接続す、金町は東江戸川を隔て
、千葉縣松戸町に相對し、西は新宿
町を経て千住町に通ず、江戸川中川
の中間に位し舟楫の便頗る良し、附
近に金町煉瓦、三菱製紙工場等あ
り。停留場の前に葛西の松、東五丁餘に
半田稻荷あり。

王子電車

王子電車氣軌道株式會社の本線は巢鴨
王子三ノ輪間に於いて、明市電及省加
の開通なり、郊外電車に比し、省加
との連絡に利便なる他、荒川沿線の
ふるに同社の沿線は、他日、荒川沿
園に包含せられ、他日、荒川沿線の
て指定工場地となるに於ては、社
の電燈力供給するに於ては、一社
池袋板橋赤羽給玉縣沿線一帶の地
加越ヶ谷方面に亘りて、川口鳩ヶ谷
廣汎な方面に亘りて、川口鳩ヶ谷
大塚池袋新宿の今後、擴張の計、輸
橋飛鳥山駒込庚申の堂板橋三輪白
に勝て敷設の曉は、更に沿線の多
將來は期して紹介するべきもの多
附近の状況

起點大塚停留場は、山手線大塚驛及
市電大塚終點に接續す、附近には、仙
溪園、天祖神社、廢病院等あり。西南
五丁に巢鴨監獄あり。巢鴨新田より半
巢鴨新田より半丁養育院分院あり。

王子電車・大塚、王子、三ノ輪間

割烹旅館

川魚御料理

川甚

柴又

電話新宿二十七番

時間	賃金	區間
午前五時半より 午後十二時まで	回数券 一區五圓 二區五圓 三區五圓 四區五圓 五區五圓 六區五圓 七區五圓 八區五圓 九區五圓 十區五圓	自熊野前 自飛鳥山下 自大塚 至三ノ輪 至熊野前 至王子 至熊野前 至王子 至熊野前 至王子 至熊野前 至王子 至熊野前 至王子
(三分乃至四分毎に發車)	金拾五錢 金拾五錢 金拾五錢 金拾五錢 金拾五錢 金拾五錢 金拾五錢 金拾五錢 金拾五錢 金拾五錢	一區 一區 一區 一區 一區 一區 一區 一區 一區 一區
	通行 共	

各種石炭商

鳥海商店

大塚驛前

庚申塚

瀧野川

飛鳥山

附近の状況

庚申塚停留場の南方は仲仙道街道にして、人馬の往來常に頻繁なり、附近に宗教大學、庚申塚、保養院、とげぬき地蔵、新門辰五郎の墳墓、東數丁に瀧野川停留場附近一帯には、低能兒岩稻荷、白泉寺、東方數丁に下瀧火藥製造所等あり。飛鳥山は、上野墨堤と共に櫻の名所也、元享年間、豊島右衛門丘上に飛鳥の祠を建立せるより、飛鳥山の名は是より起りしと云ふ。東方の崖上より、尾久三河島方面を望めば、恰も一つの箱庭を見るが如し、遠く荒川を往來する白帆の状、近郊稀に見る風景なりしが、今は工場煙筒より吐き出す、矇々たる黒煙の爲め風致を破壊され、又昔日の觀なきも、花時の雑踏は近郊第一なりとす。附近には、農務省農業試験所、醸造試験所、庚楽園、丘南に澁澤男爵邸等あり。

附近の状況

王子町は人口約四萬あり、府下有數の工業地にして、這般都市計畫に因り、荒川沿岸にして指定工場地たるの曉は、特に異數の發展を見るに至るべし、附近には王子製紙、關東酸曹東京砲兵工廠火具製造所、同銃砲製造所、同板橋火藥製造所、王子分工場印刷局抄紙部、同經理部等あり、其他大小の工場數多ありて、各種商店亦多し、川崎、安田貯蓄銀行各支店あり瀧野川は、三寶寺池より發する石神井川の支流にして、兩岸溪流を形成し、有名なる瀧野川楓溪あり、崖上正受院には、近藤重藏の石像あり、其他朱の欄干を以て誇れる王子權現、家康の守護神として名高き王子稻荷、紅葉寺の地藏尊等あり、王子七瀧は、金剛寺の辨天瀧、正受院の不動の瀧、王子權現の瀧、稻荷の瀧、王子園の名を背景として料亭扇屋、養老館、むさしの等あり。飛鳥山下停留場は、王子驛の南に在り、附近に桂川配電所あり。

王子電車・大塚、王子、三ノ輪間

化粧品
醫藥
賣劑
調劑
滋養
染業
工業藥料

巢鴨庚申塚保養院隣

スガモ薬局

藥劑師 林 照壽

安くはないが
買いたい心のよい

イロハヤ履物店

庚申塚停留場四ツ角

王子温泉泉

現場湧出ラジウム源泉
内務省御試験済〇、四六含入

旅館 養老館

電話王子一一八番
王子電車飛鳥山下終點前

處方調劑
藥劑師

王子薬局

王子萬歳館前

官許
ほねつき治療院

王子町一、〇二七(上ノ原交番前)

柔術教授 秀明館々主

整骨得業士 關 正明

前野熊ハ次

王子電車・大塚、王子、三ノ輪間

丁字風呂御隨意
旅館

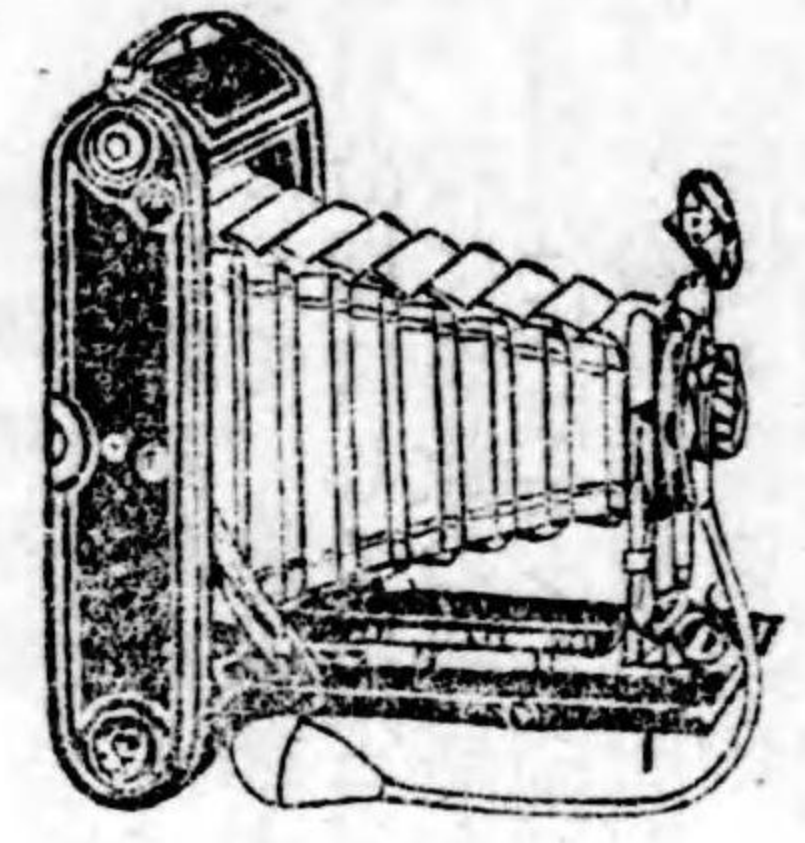
紫料理

十條草分け
むさしの

電話王子一六四番

藥品と
寫真器材料店

三凱屋藥店



東京府下王子町
豊島一三二

産婆
無名湯

小川よし
婦人一切血の道妙薬あり



養犬所

王子町字豊島五四

ブルドック
ブルテリア
専門

登録商標
清酒大角力
元關西大角醸

關東一手販賣元

米久石田幸一
東京府王子町一二八四

販賣部
府下王子町五〇五(王子局前)

若林自轉車商會

製造部
府下瀧野川西ヶ原一三三四

附近の状況

梶原停留場附近に、堀越ホーカー研究所あり、平塚神社、無量寺、梶原景時の墓は各五丁にあり。船方停留場附近には、東洋紡績會社船方工場あり。延命寺は北方三丁にあり。

内科
外科
其他一般
博士顧問

佐藤病院

院長 佐藤 要吾

東京府北豊島郡尾久村上尾久
電話下谷六六五七番

小臺の渡は停留場の北方數丁にあり、有名なる荒川堤の五色櫻は、對岸より約六丁にして達す。ラヂウム鑛泉は停留場を中心として、あたみ、大河館、小臺館、不老園(お寺の温泉)其他旅館料亭等多く、夏季は殊に股賑を極む。

王子電車、大塚、王子、三ノ輪間

郊外第一の温泉場

尾久小臺

あまたみ

電話
下谷 一二七九
三一七
四七番

親切勉強御手輕專一

熊野前

附近の状況
熊野前停留場附近は、僅かに十數年前にありては、北郊に於ける一農村に過ぎざりしが、ラヂウム鑛泉により、近時著しく其名聲を揚げ、四季を通じて保養と遊樂を兼ね、都人士の來り浴するもの多く、驚くべき發展を見るに至れり。

下尾久

寫眞玉むら

電車停留場前

附近には、小泉園、光泉館、旭館、熊野館、稻荷の湯其他旅館料亭等多し。下尾久停留場附近は、殆んど住宅地と化し、鬼怒川配電所、千代田工業日本電氣會社等の工場あり。町屋停留所は、尾久村と三河島町の境界附近に位し、北方荒川岸に硫酸會社あり。

町屋

博善社前

附近の状況

博善社前停留場の東に、胞衣會社あり、北方三丁にして町屋火葬場に至る、設備の完全なる都下第一の火葬場なり。三河島停留場附近は、近時工場住宅の新築せらるゝもの多く、東方に日本製革會社其他大小の工場あり。

三河島

北豊島郡三河島町一一八五
印半天専門
御詔印半天
念入調製仕候
大和屋染物店

千住間道

千住間道停留場際に、大和屋染物店あり、東に東京人造肥料會社、東南に日本家畜市場、箕ノ輪屠獸場、南數丁に東京家畜市場會社等あり。三ノ輪終點は、市電三ノ輪橋停留場前にして、南千住驛に五丁、市電との連絡に便なり。

三ノ輪

王子電車大塚、王子、三ノ輪間

郊外第一の温泉

三千餘坪の庭園に大瀧四季の花あり大池にて釣魚舟遊び御自由御家族御同伴一日の御清養に適す

王子電車熊野前

小泉園

電下四五〇二番

温泉旅館

大河亭

電話 下谷 三〇八
番 八九二

おつな
西洋料理

喜樂

停留場前

フエルト製造販賣

野本源之丈

府下三河島一三二一
電話下谷四三五六

總ゴム靴
小供用
各種ゴム
製品一式

岡田ゴム工業所

府下三河島町二七二二

新宿追分

●京王電車●

新宿追分を起點とし、府中町に通ずる京王電車軌道株式會社は、新式快速の電車を以て乗客に好感を與へ武藏野に今尚ほ名所舊蹟、郊外は遊園地等を湖江に紹介し、郊外の風光に接して閑雲野鶴の郷に、悠々自適の清味を掬せんとする都人士に、絶好無二の利便を供しつゝあり。殊に其沿線は水質の純良と、空氣の清澄なる、共に好適の住宅地に於て、笹塚十二社附近には、既に府營住宅の新築を見るに至り、過去甚だ振はざりし沿線地方は、本線開通以來益發展の傾きを示すに至れり。本線は主として、甲州街道に沿ひ、大正二年四月第一期線たる笹塚調布間の開通より、大正五年十月に至り、調布府中間を完成して、今や電燈電力の供給も追日増加の勢を示し、定著たる好況に向ひつゝありて、豫定線たる府中八王子間の開通を見るは遠きに非らざるべし。

停車場前

沿線地方は到る處名刹伽藍に乏しからず、十二社權現、代々木八幡宮、ケ谷不動尊、松陰神社、大圓寺、妙法寺、高德寺、深大寺、布田天神、八幡神社、高安寺、大國魂神社、谷保天神、善明寺、安養寺、秀郷稻荷等、古戰場として、は分倍河原、立川原などあり、遊園地は、大山園、吉田園、岩本梅園、井頭公園、玉翠園、八洲園、市川梅園、百草園等あり、陽春の候は、稲田の堤、小金井の櫻、夏季は多摩川の鮎狩、水泳場、公園等四時の風光は郊外及ぶものなし。新宿追分は、直ちに市内電車新宿三丁目に接続す。

附近の状況

停車場前停留場は、八王寺、甲府、松本鹽尻を経て、名古屋に通ずる中央線新宿驛南口にして、山手線に連絡し乗降客亦頗る多し。葵橋附近は、殆んど住宅地にして各種商店散在し、東京專賣局淀橋工場は北方にあり。

京王電車・新宿、府中・調布、多摩河原間

區 間	賃 金 回	時 間
新宿追分初臺間一區 初臺代田橋間一區 代田橋北澤間一區 北澤烏山間一區 烏山金子間一區 金子布田間一區 布田上石原間一區 上石原多摩間一區 多摩府中間一區 布田上石原多摩河原間一區	一區片道金五錢 全線片道金參拾七錢 同 回數券一區五十回券金壹圓八拾五錢 (注意 二區以上は一區毎に一枚を増す)	自午前五時四十五分午後十一時五十分迄運轉 新宿笹塚間五分乃至十分毎、新宿調布間五分毎 調布府中間三分每調布多摩河原間十五分毎に發 (日曜日及祭日には發車時間を短縮す)

京王電車發着場前
最新洋品類品々

洋傘 帽子
シヨール

尾張屋

四谷新宿三丁目

淋病根絶の秘法
ハガキにて御照介あれ、
直に無代送呈す、

東京淀橋町角筈三十二

養老堂藥局

西洋料理

第二世界軒

新宿驛前

葵橋

次新ハ町

新町

天神橋

神宮裏

初臺

代々幡

幡ヶ谷

塚は次

京王電車・新宿、府中・調布、多摩河原間

附近の状況

停留場附近は、多く住宅地にして、北方に東京市水道課淀橋浄水場あり。多聞院は北側に在り。附近には渡邊商店、クラブ寫真館、大井齒科醫院等あり。

明治神宮ヨリ約二丁

和倉温泉
御料理館

梅泉閣

東京府代々木一八八
電話番町五二三八

附近の状況

天神橋停留場の北に、東京瓦斯會社供給所あり、附近は近年急足の發達を爲したる所にして、住宅の建設せらるゝもの漸次多きを加へ、梅泉閣を始め料亭商店等多し。

附近の状況

神宮裏停留場より、南三丁にして、明治神宮境内に至るべし。北三丁有る幽々軒尊等十二社権現あり、伊弉册命の松老杉影を落汀に涵あり、池あり、境内頗る泉石を打ちて涼趣深く、夏季は飛瀑樹雪に粧を更むる時亦奇觀を呈す。初臺停留場の南六丁に代々木八幡宮あり、北三丁小笠原邸内に、八幡太方郎洗の池あり、幡ヶ谷不動尊は北師、西釋園珍作の不動明王の像を安置す、代々幡停留場附近は、住宅地に今、代々木練兵場は南方に展開し、人家密集の巷となれり。幡ヶ谷附近は、武蔵野の特色たる櫛並木多く、南方八丁に大山園あり、狼谷火葬場は東南五丁に在り。

京王電車・新宿、府中・調布、多摩河原間

橋田代は次

塚 笹

三四八

停留場西半丁入ル
藤倉電線株式會社
牛豚肉販賣

渡邊商店

店主 渡邊俊太郎

齒科
口腔外科

大井齒科醫院

淀橋町角筈新町五四
齒科醫師 大井文友

美術寫眞

クラブ寫眞館

淀橋町角筈新町
京王電車通り北側
(新宿驛ソブ)

和洋御料理

すし 天ぶら 仕出し

龜重

笹塚

笹塚は、本社及車庫の所在地なり。南方十丁餘に、北澤八幡社あり、大山園は南方六丁餘にして、園内四季の草加を栽培し、運動場あり、人工の瀧などありて、好個の遊園地なり。停留場附近には、龜重、笹塚亭其他料亭各種商店等あり。

西洋料理

笹塚亭

三四九

露光量違いの為重複撮影

中 府 前 八 摩 多

北多摩は、多摩鐵道の終點にして、主として中央線砂利を運搬すべく敷せられた。北方に東京市多摩共葬墓地淺間山などあり、是政の渡は南方十六丁にあり。八幡前停留場より南方二丁に八幡神社あり。府中町は武藏の國府のありし處、古來主要の名邑にして、本像の終點なり。府中を以て中心として、附近には、名所蹟多く、歴史のゆかりに富む。官幣大社大國魂神社は武藏の總社にして、神域社の念を深からしめ、毎年五月五日の提灯祭と稱す。南四丁善明寺に、國寶阿彌陀佛を安置せり。南五丁に安養寺あり、淺草觀音の分體を安置す。武藏國府址なる御殿山は、南三丁にあり、西河原の古戰場は、指呼の間にあり、西方分河原の古戰場は、指呼の間にあり、富峯の雲間に聳ゆるをみ眺望絶

附近の状況

京王電車・新宿、府中・調布、多摩河原間

原河摩多 調布

佳なり、高安寺は西方五丁に在り、寺は曹洞宗にして、大徹心悟禪師の開山なり。境内往古田原藤太秀郷の館跡にして、境内に秀郷稻荷の祠あり。永享十年足利持氏、上杉憲實と戦ひ、利あらずして自殺せる所なりと云ふ。新田北條兩氏其他數次の古戰場として有名なる分倍河原は、西十丁にして、鮎の漁場として知られ、西一里に谷保天神、同二里に高幡不動草普濟寺等、牧學に違あらず。百草園は、西南一里半七生村百草にあり、山頂の眺望園内の景趣共に絶美にして、悠々白砂青松の間を流る、多摩の清流を隔て、遠く日光の火山群、右に筑波の双耳、左に秩父の連亘を見るの快感は、ん方なく、春は白雲密集したる花に酔ひ、夏は清涼臺に三伏の暑を忘る、實に恍惚として、世外にあるの感あらしむ。

附近の状況

多摩河原は、支線の終點にして、上に矢ノ口渡下なり。布田ノ渡ありて、對岸は有名なる稻田ノ櫻堤にあり。甲斐川は源を信濃に發し、深山幽谷の間を流れ、入る、武蔵野の南を貫き、羽田より東京灣に注ぐ。沿岸の處、風色明媚にして、鮎の漁を以て名高き。漁舟に、多摩河原公園あり、附近の風景頗る絶佳にして、山遊く水長く、沃野際涯を見ず、包停留場の南に、山遊く水長く、沃野際涯を見ず、包容雄大にして、恰も一大パノラマの如く、眞に景中園其他料亭等多し。

三五三

柴 崎 國 領 布 田

柴崎停留場より、西北十五丁神代村の古刹深大寺に至る、深大寺は今より凡二千二百年の昔、天平年間滿功上人の開基にして、天臺宗比叡山延曆寺の本尊とす。境内、妙觀寮知彌陀如來を、池畔に二條の瀧あり、池中の天島には、福満童子の傳説、山門には、仁王塚の傳説などあり、寺は昔深大寺城址にして、上杉匠作の二子、五郎朝定の事蹟などありて、武藏國司の館址なりしなり。

國領停留場の南十八丁、江村和泉に玉翠園あり、園内には、故有栖川宮殿下の御譽の松などあり、是より登戸渡附近は、鮎の漁場として有名なり。布田は、往時多摩の晒布の跡にして、古來傳はり來りし布晒の跡も、今は其の跡を絶つに至れり。停留場の西に布田天神あり。南方十餘丁菅ノ渡堤の對岸は、櫻花を以て有名なる稻田

附近の町名

京王電車・新宿、府中・調布、多摩河原間

返 車 給 田 飛 原 石 上 布 調

調布停留場は、多摩河原支線の分岐點にして、純乎たる田舎町に過ぎざりしが、社線開通以來、急激の發展を見、現今にては、旅館あり、料理店あり、都人士の行遊するもの多く、全く其の趣きを一變せり。同町は布田の五宿と附近二三ヶ村を合併し、町制を布くに至れるなり。

調布河原の特色は、花季花に近かず、多摩の清流を隔て、一面に銀穂を風に亂せる秋色とにあり。

上石原停留場の南に八幡神社あり、多摩川渡船場は、南七丁にして、鮎の好漁場として知らる、北方二十餘丁に天文臺あり。

飛田給停留場南約一里に、百村妙見神社、御嶽教會等あり。押立渡船場は、南方七十餘にして、附近亦鮎の好漁場なり。

車返停留場南側に、本願寺藥師あり、多摩川畔より新小金井を経て中央線境驛に連絡する、多摩鐵道との交叉點に當れり。

附近の状況

三五二

●玉川電車●

澁谷玉川間を走る、玉川電気鐵道株式會社の沿線も亦郊外の特徴たる武藏野氣分に充ち、武藏野特有の風景と、多摩川畔山紫水明の風光は、近郊稀れに見る所なりとす。沿線に於ける名勝遊覽場の主なるものは、弘法湯、大山園、目青の不動、松陰神社、豪徳寺、乃木神社、東京ゴルフ俱樂部、満願寺、九品寺、等々力の瀧、府立園藝學校、玉川遊園地、櫻楓園、久地梅園等あり。

終點玉川は鮎漁、水泳、川遊び等の好適地にして、更に兵庫島二子の渡附近の眺望絶佳にして、四季の遊覽者最も多し。

本社線は、澁谷起點より天現寺橋及終點玉川より右折して、砧村方面に通ずる豫定線完成の曉は市電との連絡至便となり、更に多摩川畔幾多の名所、舊蹟、神社、佛閣等を都人士に紹介するに至るべし。

安 賣 の 親 玉

●御世帶道具なら澁谷の宮田に限ります信用ある宮田家具店

日用家具一式特
三月七十人形 價 販 道 澁 中
五月武者人形 賣 坂 玄 下
店 本 總 田 宮
郎 一 眞 田 宮 主 店

●本支店共通商品切手調進仕候

玉川・電車澁谷、三軒茶屋、玉川間

區 間	金 貨	時 間
澁谷大橋間 一區	一區片道 金五錢	自午前五時三十分澁谷(三軒茶屋間は至午後十一時三十分(午後十二時迄澁谷三軒茶屋間は五分每發車澁谷玉川間は十分每發車
三軒茶屋駒澤間 一區	全線片道 金十九錢	
大橋三軒茶屋間 一區	回数券 三十回券金一圓十三錢(各區同)	
駒澤用賀間 一區	五十回券金一圓八十五錢(間共)	
用賀玉川間 一區		

自製最モ評判ヨキ信用アル
簞笥問屋ハ宮田ニ限ル

御婚禮用道具最新形一式

東京澁谷町道玄坂下

宮田傳次郎

品 目
洋雜品
メリヤス
帽子
襪子
袋

大 山 洋 品 店

農大り通小學校前

よい品を
安く賣る
大山洋品店

