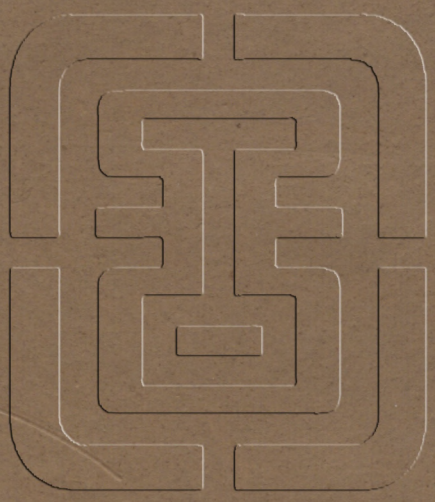




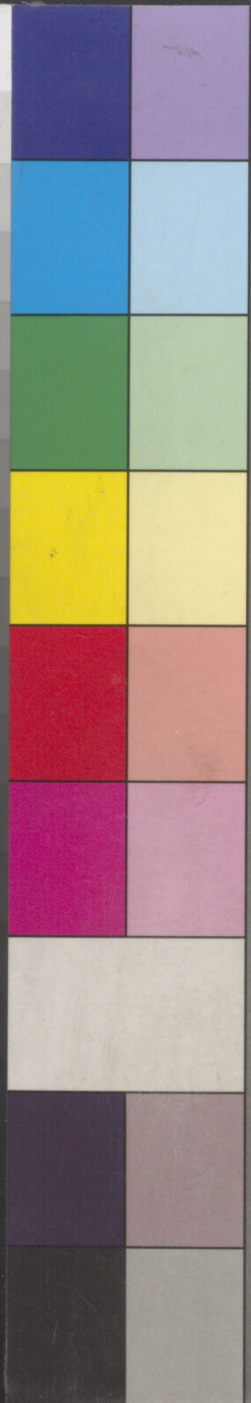
558

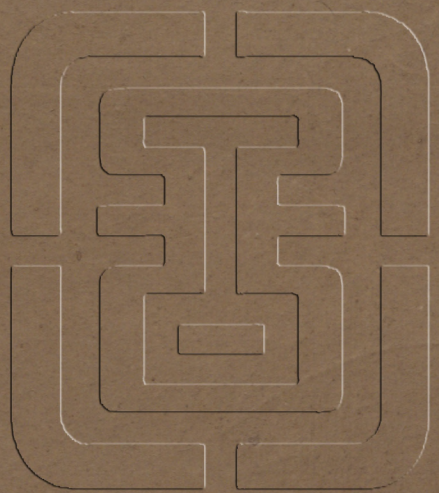
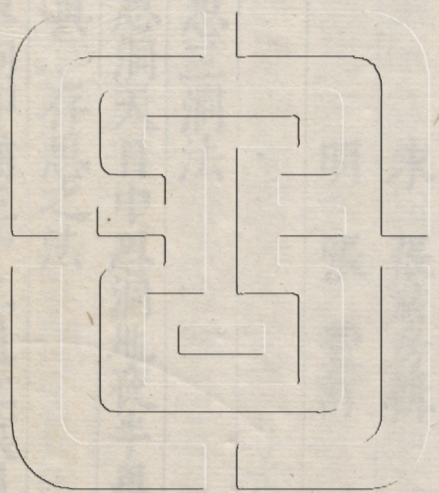


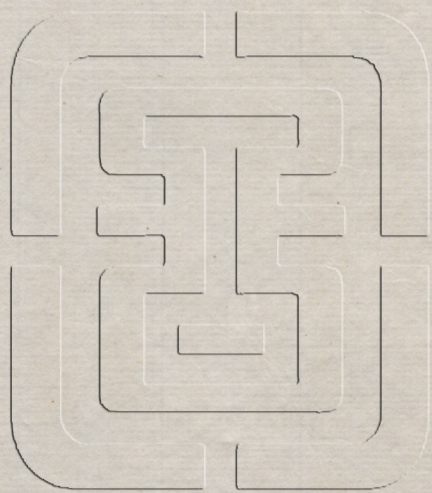
雲笈七籤
一三

Inches 1 2 3 4 5 6 7 8
Centimetres 1 2 3 4 5 6 7 8 9 10 11 12 13 14 15 16 17 18 19

Blue Cyan Green Yellow Red Magenta White 3/Color Black







雲笈七籤卷之四十三

攝三

宋 張君房輯

明 張萱訂

存思

存思三洞法

常以旦思洞天日中思洞地夜半思洞淵亦可日中
頓思三真 存思之法

次入室東向叩齒三十二通先瞑目思素靈宮清微
府中青氣赤氣相杳鬱鬱乘下入兆身中泥丸上宮

便咽九氣次思蘭臺府中赤黃二氣相杳如先來下
入兆身絳宮之中便咽九氣次思皇堂府中白黑二
氣相杳如先來下入兆身臍下丹田宮中便咽九氣
咽三洞氣畢便仰祝曰

天地混沌淵源三精元始結化五氣混生變化玄元
灌注身形服御流霞昇入紫庭北帝落死東華記名
洞達幽微與帝合并畢又叩齒九通思元洞元明元
曜延靈耀元君玄混以陽霞朱明之符授與我身次
思洞天生官衣服諱字如法並從素靈宮清微府中

下以次入兆泥丸宮中畢仰祝曰

洞天上元監御九玄總統三炁混生丹田披洞幽關
出入無間覓覓寶耀纏絡華鮮飛雲降室遊宴紫天
齊保天地長享億年思洞天畢

轉向南思洞地洞真大癸惑星大洞元生太靈機皇
君景化以通明四洞九元之符以授我身次思洞地
生官衣服諱字如上法並從素靈宮蘭臺府下入兆
身絳宮中便仰祝曰

洞地中元總領飛仙華冠寶耀腰青建巾授我靈符

通真致神洞思幽微受帝祕言解胞散結九孔朗然
七祖咸脫上昇南軒雲輿下降白日昇晨思洞地畢
轉向北思洞淵洞玄太白子留金城耀耀元精元導
太仙君諱浩田以啟通明天寶符以授兆身次思洞
淵生宮衣服諱字如上法並從素靈宮皇堂府下入
兆身臍下丹田宮中便仰祝曰
洞淵幽關上參三元玄氣鬱勃飛霞紫雲流黃五色
華晨寶符服御啟明與天長存乘空駕靈遊宴玉晨
携提景皇結友真仙思洞淵畢還東向叩齒九通咽

氣九過三洞畢矣子能行之真神見形玉女可使玉
童見靈三元下降以丹輿綠駟來迎兆身上昇太清
惟在寶祕慎勿輕傳

老君存思圖十八篇

并叙

師曰修身濟物要在存思存思不精漫瀾無感感應
由精精必有見見妙如圖識解超進神氣堅明業行
無倦兼濟可期期於有證證之顯驗逆知吉凶以善
消惡一切所觀觀其妙色色相為先都境山林城宮
臺殿尊卑君臣神仙次第得道聖眾自然玉姿英偉

奇特與我為儔圓光如日有炎如烟周繞我體如同
 金剛文不盡意猶待訣言言妙罕傳文精希現現傳
 果驗劫載一人一人明難非為無果勿謂不易而息
 遵求求之能篤隨漸昇登雖未具足微涉便到勝途
 出俗居道居道化俗涅而不緇故號居士一日道士
 士即事也習事超倫謂之失覺覺者取微昧圖證驗
 得鳥之羅在其一目如左

本文內所說形
 圖畫像元關

存道寶第

師曰寶者自然元一無祖無先常存無滅濟度無窮

應感為三終始一也不一由人人有億兆心兆億行
 大品有三上中下才悟或遲速速之與遲必宗三寶
 一曰道寶二曰經寶三曰師寶師寶者得道人為我
 師也經寶者自然妙文師所傳也道寶者無形之形
 即太上是宵冥中精應感緣時成數分形散體不可
 思議議而思之得不可得得不可得竟何所得得道
 真也真也者得之不死不生生死應化不損不勞保
 此貴重故號道寶存思之時皆應臨日常見太上在
 高座上老子在左元君在右又見經在西方師在東

清江雜錄卷之三
卷之四十三
面次見十天光儀侍衛文武伎樂各從方來朝禮太
上先存見齋堂為太玄都玉京山七寶城宮臺寶蓋
師子之座座上蓮花以為茵籍床前師子蹲踞相向
香官伎樂參然羅列

存經寶第二

見道寶竟仍存玄臺之裏在於太上之西有七寶莊
嚴光明帳座座有玉案案有寶經絳綃之巾火鈴之
室宛籍緼函鎮覆經上玉童玉女侍衛香燈三十六
部道德為宗太玄侍官其形如左

存師寶第三

見經寶竟仍存玄臺之裏在於太上之東有七寶莊
嚴光明帳座座上有玄中大法師即是高上老君妙
相不可具圖應感變化無定無定之定定在心得心
行有由由階漸悟悟發之初先覩玉貌素髮玄冠黃
裳皂帔憑几振拂為物祛塵凝神釋滯以正治邪仙
真侍側左右肅然人天相交其形如左

存十方天尊第四

見三尊竟仍存十方天尊相隨以次同詣玄臺朝禮

太上嚴整威儀爲一切軌則

服色黑羽儀多玄

北方無極太上道德天尊

服色青羽儀多碧

東方無極太上道德天尊

服色赤羽儀多丹

南方無極太上道德天尊

服色白羽儀多素

西方無極太上道德天尊

服色青黑又多黃

東北方無極太上道德天尊

服色青赤又多黃

東南方無極太上道德天尊

服色赤白又多黃

西南方無極太上道德天尊

服色赤白又多黃

西北方無極太上道德天尊

上方無極太上道德天尊

服色玄紫又多蒼

下方無極太上道德天尊

服色黃紅又多綠

右十人其形如左天尊

雲駕同到玉京傘扇羽儀不可悉備伎樂侍從亦回

具陳舉一反三聞一知十耳

授道德經存三宮第五

授道德經師北向置經於案上弟子伏左師執經弟子

擎法信師叩齒三十六通心存三宮泥丸上元宮也絳

宮中元宮也丹田下元宮也三一出于乘萬騎營衛于經其形

如左

朝朝於戶外存四明等第六

朝朝於戶外呪存見四明功曹一人通真使者一人
傳言玉童二人侍靜玉女二人

右六人其形如左

凡神官位號各以明義雖皆道應感化不同前後高
卑各隨才識識悟緣漸故諸官互陳或申通宣傳或
侍衛開導學者所求各從其願三元妙氣氣妙本一
一本居宗三元化接三之宗一四主冥明明之者知
道知道者見妙見妙由明資於神識職有典掌總名

為曹曹有績効皆名為功曹接導開闡觀明故曰
四明凡夫蒙恩憑道乞照修行法事先關功曹次及
通真使者玉童玉女達道正神能致生氣生氣即妙
一之本入身則延年不死超三界之上居三元宮中
正一合德八方和明功職所關故號四上右虎左龍
仁義嚴明仁以輔善義以止惡惡消善積由於知真
真無復雜雜弗能變故稱素女潔白靡汗夜闈無明
兼須童朗上玄少女演元始之氣同學者入黃宮之
中中極正宗高尊所處信誠感通所啟必允黃房八

隱義依此例

夕入於戶存四上等第七

夕入常於戶外呪存見四上功曹一人龍虎使者二

人侍靜素女一人開明童子一人上玄少女一人

右六人其形如左

入堂存三師第八

入堂先思見經師次思見籍師次思見度師

右三條各見所在之方也

存五藏五嶽五星五帝金映五色圓光第九

三師竟次思見五藏五嶽五星五帝

右四條備衛身中

身中變化無所不容至於畫圖無由備受之於外標各方位得

之言前功拘迹致謬耳

金映蓋一體體作五色從肺後出項有圓光如日象

右三條在身中照明十方

凡存思之時皆閉目內視人體多神必以五藏為主

主各料其事事各得其成成正則一而不二不二則

隱顯無邪無邪則眾如可見見則與聖符同同聖節

可弘積學自然感會是以朝夕存思不可懈怠存者

何也敦也輪也思者何也司也嗣也勿以輕躁失本
學以重厚得宗得宗則輪轉無滯輪轉無滯則存而
不亡不亡由於司察善惡善惡在乎嗜慾偏頗嗜慾
偏頗者受憎迴遑往返生死勞苦未停未停之停停
善不著善之善歸宗未能至至宗無者資於念念相
續繼念嗣存無有入於無間無爲而無不爲號曰微
妙玄通和光挫銳濟度無窮是故爲學之基以存思
爲首存思之功以五藏爲盛藏者何也藏也潛神隱
智不炫耀也智顯慾動動慾日耀耀之則敗隱之則

成光而不耀智靜神凝除慾中淨如玉山內明得斯
時理久視長生也

第一見肺紅白色七葉四長三短接喉嚨下

肺者何也聯也伐也善惡之初兆而未明明則伐
惡善廢惡與伐人命根振斷不斷由於此藏此藏
藏鬼鬼者何也柏也著也人之炫耀莫不關慾慾
著曰惡惡如糟粕愚俗憊之識精本今願捨著
存而見之鬼則肅然不得爲惡惡急宜改先存之
火與金合成則未分其色紅白葉數納言取其和
成德德始於肺終於脾脾一
又二兼濟也兼濟者信也

第二見心如芙蓉未開又似懸赤油囊長三寸在前

心者何也深也對也是非未辯對酌優量敗則滅
身成則得道禍福之深由於此藏此藏藏神神者

何也申也真也智慧之主使屈能伸存而見之神則疑然識定入真不可深厚也

第三見肝蒼紫色五葉三長二短九寸在心下

肝者何也幹也決也悟惡氣能改決定無疑行善建功幹事不急審正還宗由於此藏此藏藏竟竟者何也紛也迴也紛紜俗海迴向道門存而見之竟則欣然歡進勤立克隆善業也

第四見腎蒼色如覆雙漆盃長五寸俠脅兩管著脊

腎者何也緊也津習善緊不及慢津潤無窮濟度無極通道祛俗由於此藏此藏藏精精者何也清也靈也動以徐清化變無礙神靈往還提携空極存而見之精則澄然不散泄也

第五見脾黃蒼色長二尺二寸中有一尺曲掄大倉

胃上

脾者何也裨也移也清凝潛潤補益一切能安能移而不置既成由於此藏此藏藏志志者何也至也異也潛潤密化頑鄙異人存而見之信驗治志則湛然至道乎

坐朝存思第十

坐朝者端坐而修禮也凡有公事私礙或在非類之間不得束躬止當展敬但有安坐不使人知香火非嫌乃可為之人見致笑亦不可闕將護彼意勿增他愆初夕向曉依時修之白日啟請亦宜乎坐坐則如常勿革形色惟令異人不能覺知人覺而喜乃可化之覺而嗤鄙訾毀正真設其招殃又瓌子業古之學

道爲已今之學道爲人爲人苟以悅人不顧心非爲
已者存心是則不顧迹違違亦申心致感迷速強欲
伏衆有迹無心非惟徒勞乃更獲罪學真之士各加
思宜宜貴會時時貴善合合而非善此時勿會會必
兼濟濟物及身善善相得捨惡昇仙乃謂爲會會惡
致敗名濫殊若出處所遭遭時二病一者滯心二者
執迹執迹者宜以心法化之滯心者宜以迹法引導
導迹弗偏化心遣執二病豁除上聖之道就矣凡行
經山水積日舟車舟車之中山水之際步涉登陟舍

住相須疲倦止息皆依時存禮隱顯隨宜存思精審
自然忘勞魔邪惡人不敢撓近當誦經行戒以善興
居興居無善破戒違經雖復存禮終不覩真嫉鬼妬
神凶人惡物更相衝犯煩惱生災坐臥無寧急存久
行行之檢身心存口誦解了無疑以定三業三業旣
定衆災自消人鬼敬伏擁護去來出入動靜必保貞
吉凡行者亦存想爾注三業在盟威經後凡存思者
急宜憶之故標出如左

上最三行

奇真宮定長元

卷之三十三

七

行無為

行柔弱

行守雌勿先動

中最三行

行無名

行清靜

行諸善

下最三行

行無欲

行知止足

行推讓

一者不殺二者不盜三者不淫此三事屬身業
一者不妄言二者不綺語三者不兩舌四者不惡口

此四事屬口業

一者不嫉妬二者不慎恚三者不邪疑此三事屬心業

右九行三業十事存念驚恐人思相干皆速思之

危即安也

臥朝存思第十一

臥之為法勿正仰如尸當側傍檢體莫恣縱四肢不可高枕三寸許耳香藥為枕無用惡木冷潔穢臭衝犯流丸雖行途權假常宜防之臥起呪願善念從心心存朝禮時不可闕礙公私後皆懺悔也

朝出戶存玉女第十二

玉女者是自然妙氣應感成形形質明淨清皎如玉

隱如有潤顯又無邪學者存真階漸昇進進退在形
出入在道道氣玄妙纖毫必應應引以次從卑至尊
故白日則玉女守宮夕夜則少女通事濟度危難登
道場也

夕出戶存少女第十三

夕出戶呪曰少女通靈學未昇玄不得無業業有優
劣皆必須因困精果妙乃一其神神而未一由學未
止詣之以漸引陰濟陽人生陽境動靜歸陰陰爲道
幾應感最妙妙應之初有茲少女秉正治邪和釋隔

疾罰惡祐善陰德濟陽顯稱玉明其可堅貞呪而存
之成真則速矣

右一人其形如左

齋存雲氣兵馬第十四

朝夕出入存神禮師志與朝儀同凡行道時所存清
旦先思青雲之氣而滿齋堂中青龍師子備守前後

次思青氣從師肝中出如雲之昇青龍師子在青
氣中往覆弟子家合宅大小之身仙童玉女天仙
飛仙日月星宿五帝兵馬九億萬
騎監齋直事三界官屬羅列左右

正中思赤雲之氣而滿齋堂朱雀鳳凰悲鳴左右

次思

赤氣從師心中出如雲之昇鳳凰朱雀在赤雲中
往覆弟子家合宅大小之身仙童玉女天仙飛仙
日月星宿五帝兵馬九億萬騎
監齋直事三界官屬羅列左右

日入思黃雲之氣而滿齋堂黃龍黃麟備守四方次

黃氣從師脾中出如雲之昇黃龍黃麟在黃氣之
中往覆弟子合家大小之身仙童玉女天仙地仙
飛仙日月星宿五帝兵馬九億萬騎監齋直事三
界官屬羅列左右此三時行道六時依如後科

人定思白雲之氣而滿齋堂白虎麒麟備守內外次

白氣從師肺中出不須存麒麟宜存白虎若存麟
思白麟在白氣中往覆弟子合家大小之身仙童
玉女兵馬日月悉如前法黃錄大齋三時行道宜
用日入常齋三時可取人定人定而用日入存思
又六時更從青始次赤周白此皆失
法青白別有皆非五藏六府之儀也

夜半思玄雲之氣而滿齋堂靈龜騰蛇備守上下次

黑氣從師腎中出如雲之昇靈龜騰蛇在
黑雲中仙童玉女日月兵馬悉如前法也

向曉思紫雲之氣而滿齋堂辟邪師子備守隱顯次

紫氣從師膽中出餘
如前法其形如左

凡思師雲氣各從方來青雲出上見從其方稍出漸
成蒼鬱氤氳充溢堂宇然後思已身中藏氣又出與
雲色采合氣同明淨香潔覆庇家門宮城山水小大
畢周神官靈獸齊整參羅前後左右四方內外上下
隱顯六時轉隆神靈普遍也

上講座存三色三一竟鬼第十五

上講時先存三色次存三一行道有六時上講但三時食後上脯人定三時入齋堂捻香禮三拜巡迴依坐竟有眾者法師以板擊席仍放板膝前同臨目握固存頭氣青兩手氣赤兩足氣白三氣繞身其形如左

初登高座先存禮三尊第十六

講義及讀經先靜竟登起向太上座三過上香却後數尺禮三尊三拜又仍存經師籍師度師各禮一拜

合六拜乃登高座其形如左

三尊者道尊經尊真人尊三尊通乎人身人身

欲與三尊同者清齋精思禮拜存之日一過如此初下六拜後重不須禮一則二拜叩博願念如法羸者心拜之

登高座侍衛第十七

登高座安坐

安坐者大坐也

歛板當心鳴鼓三十通咽液三

十六過臨目見在左青龍右白虎前朱雀後玄武足

下八卦神龜三十六師子伏前頭巾七星五臟生五

氣羅文覆身上三一侍經各千乘萬騎仙童玉女衛

之其形如左

萬遍竟雲駕至第十八

能讀五千文萬遍太上雲駕下迎萬遍畢未去者一

月三讀之須雲駕至便昇仙其形如左修行萬遍之道又存五雲

之星轉經之後夜半至生氣之時飽服五牙之氣坐向月建之方叩齒九通咽液三十六過臨日存

五星辰在頭歲在左肘太白在右肘熒惑在兩膝間鎮在心申久久乃止行入常思不忘于災目然

絕萬戶不能干後當身止出水身下出火智慧大通奄見五老是五星精神見之則變化自在同昇

乎天也

思修九宮法

守寸在兩眉頭入三分左黃闕紫戶右降臺青房 天庭宮左明堂上惟宮

明堂宮兩眉中却入一寸是雄宮 極真宮左洞房宮上雌宮 洞房宮兩眉間却入二寸是雄宮

雌宮 玄丹宮在丹田泥丸上雌宮 丹田泥丸宮兩眉間却入三寸是

雄宮 太皇宮在流珠宮上雌宮 流珠宮在泥丸宮後二寸是雄宮 玉帝宮在流珠宮後一寸是雌宮

守寸紫戶大神名平靜字法王青房大神名正心字

初方三呼其名字祝曰

紫戶青房有二大神手把流鈴身生風雲俠衛真道

不聽外前使我思感通利靈關出入貞利上登九門

即見九真太上之尊明堂宮左有明童真君諱玄陽

字少青右有明女真君諱微音字少元中有明鏡君
諱照精字四明三君共治明堂宮並著綠錦衣腰帶
四玉鈴口銜玉鏡鏡鈴並赤玉並如嬰兒之狀三呼
三君名字叩齒九通則千妖伏息洞房宮左有元英
公子右有白元君
中有黃老龜三真共治洞房宮
中此飛真之道在金華經中
丹田泥丸宮在上元赤子名玄凝天字三元先右帝
卿君名摩勒精字中玄生二人共治丹田宮此守三
元真一地真之要路昇空乘龍車之道也
流珠宮有流珠真神居之又有日月中女子名纏旋

字密真別有流珠經此太極公卿司命之道

玉帝宮有玉清神母居之又有紫素黃素白素三素
元君居之玉清神母姓廉名銜字荒彥長九寸九分
著黃衣素靈之綬頭戴七稱珠玉之髻冠無極進賢
冠居無上之上太極珠宮中七宮府五靈鄉玄元里
下治兆身玉帝宮中

天庭宮有上清真女居之真女姓厥各迴字粥類長
六寸六分著青寶神光錦繡霜羅九色之綬頭戴玉
寶飛雲之髻冠玄黃進賢之冠居無上之上太上崑

崙太幽宮中明堂府九光鄉大化里下治兆身天庭
宮中

極真宮有太極帝妃居之太極帝妃姓玄名靈生字
伯元長七寸七分著玄羅五色鳳文之綬頭戴七寶
玄雲之髻冠無極進賢之冠居無景之上太清極玄
宮中玉房府三丹鄉丹元里下治兆身極真宮中
太皇宮有太上君后居之太上君后姓選名含孩字
合延生長三寸三分著七寶飛精玄光雲錦霜羅九
色之綬頭戴九玄玉精頽雲之髻冠玄黃無極三寶

玉冠居太清九玄之洞無極真宮中丹精府靈光鄉
玄玄里下治兆身太皇宮中

四宮雌真一之道高於雄真一素靈所祕是天元始
生之陰宮號帝妃也叩齒十六通祝曰

太清陰神號曰女靈變景九玄乘真隱冥日吉天朗
告齋上清心念目矚洞鑿神形還守宮宅玉華芳盈
五色變化流黃紫青運致飛霞上造帝庭畢叩齒二
十六過止

玄丹宮有中黃太一真君居之太一真君厥諱規英

字化玄貌如嬰孩坐在金牀玉帳之中著紫綠錦衣
腰帶流火之鈴鈴赤色光聲聞於十萬里左手把北
斗七星之柄右手把北辰之綱乃存北極辰星中有
紫氣滿宮溢出身外身與紫氣混合爲一又存日從
天上下入玄丹宮紫氣中央次存中黃太一真君從
北極紫氣中下入兆玄丹宮日中央坐口吐紫氣滿
玄丹宮中又存已身上入玄丹宮中對中黃太一真
君坐因心起再拜膝前問道求神仙長生之意因存
口吞紫氣四十過又存北斗七星中有一赤氣大如

弦下入巳玄丹宮中又存太一真君與兆俱乘日入
赤氣道中上詣北斗魁中寢臥良久行之十八年後
使玉童玉女祝曰

太上真皇中黃紫君厥諱規英字曰化玄金牀玉帳
紫繡錦裙腰帶火鈴斬邪滅奸手把星晶項生日真
正坐吐氣使我咽吞與我共語同晏玄丹鍊灌七鬼
和柔三翬神靈奉衛使我飛仙五藏自生還白童顏
受書上清司命帝官所願所欲百福惟新

頭中諸真神上治九天之上下治頭中泥丸人身中

百神皆與天靈通同久存呼之則載人昇天也其文在前

帝君諱逢陵梵字履昌靈一名七靈一名神丈人居

太極紫房中為身中百神之主帝君上治玉清天紫

房宮下治人頭紫房宮中太一名務猷收字歸會昌

一名鮮明一名寄頰左无英公子名玄充叔字合符

子一名元素君一名神公子洞房右白元洞陽君名

鬱靈標字玄夷絕一名朱精一名啟成在六合洞房中央

司命丈人君名理明初字玄度卿一名神宗一名靈

華六合洞房司命桃君名孩道康字合精延一名命王

一名胞根六合洞房帝君主變太一主生司命无英主

精白元主冕冕桃康主神靈人有五籍五符稟之帝

君五神執之各主其一間闕本命除死籍上生名常

存五神各捧一青玉案上有我五符五籍符長一寸

廣五分籍長五分廣一寸存司命君左手把白玉簡

右手執曾青筆為我削除死錄白簡黑書為我土生

錄白簡青書存符籍上有我州縣鄉里姓名年如干

青文綠字分明了了五神各捧案擎符籍從六合宮

中上人紫房宮中對帝君前以呈帝君帝君即命左

玄一老子林虛夫右三素老君罕張上正一左仙人

仲成子正一右仙人曲文子齋兆兆符籍上詣玉清

太素太上三元上清高玄諸君九天宮太素三元高玄並太上仙

也官

思九宮五神法

九天九宮中有九神謂天皇九竅變成九氣化為九神各治一宮故曰九宮太清中有太素太和洞房中有明堂絳宮是曰六府上曰天府下曰洞臺三五之號其位不同一曰太清之中則三五帝君二曰三一

丹田神又五者符籍之神太一公子白元司命桃君是也合而名爲三五三五各有宮室若三真各安在其宮五神上見帝君帝君左有元老丈人右有玄一老君此則無極之中所謂九宮上一則真一也九君所謂天之竅自然成真子也以為兆神者也若兆知精存九君深思三真必能以兆一體周旋三五之中反覆七九之裏使天帝之靈竅常治兆已五神奉籍周而復始必將白日登度何但不死而已哉

存元成皇老法

以月二日三日夜半安臥閉目存思太極中

皇帝君次思左有元成老子衣青衣冠
五華白冠左手持金液漿右手持白幡並在太極之
中有九名一曰太清二曰太極三曰太微四曰紫房
五曰玄臺六曰帝堂七曰天府八曰黃宮九曰玉京
玄都要而言之從人頂上直下一寸爲太極宮太極
宮方一寸耳在太合宮之上太合太一之神居焉從
兩眉間却入一寸爲明堂却入二寸爲洞房却入三
寸爲丹田其明堂之北洞房之南兩眉之間上一寸

爲六合宮宮方一寸存三真畢又存我竟一人如我
之狀上入太極宮二老因授青芝金液漿見與以次
存食芝而飲漿青芝似蓮華漿似美酒耳飲食都畢
已乃再拜帝君之前而言曰今日清吉帝君在庭賜
以神芝金液玉漿二老度籙太一奉章長生久視壽
命未央又存帝君答曰幸哉奉時月二日三復來畢
因以取服名受帝之藥存思太極之時皆當從兩眉
間入焉兩眉間爲泥丸之玉門名曰守寸黃闕紫房
矣

存帝君法

常以本命日或正月一日或以六戊日正中時冠帶入室北向再拜呪曰

高皇帝君太上玉晨皇天元老无上大道曾孫某甲願帝君長安兆身紫房宮中其夜人定時入密室正臥瞑目上向存念北斗太極中央大明星精耀正黃光氣來下在兆目前引入口中咽三十七過止存使黃精和氣填滿太倉黃庭中下丹田下至陰室地戶周行而體悉令畢至乃又念紫房宮中有五人歛象

成五帝天皇帝君正在中央太一來上當跪帝前奉兆命籍司命立後除兆死錄存削去死錄死錄黑簡白書也生錄白簡青書也存見白玉之簡曾青之筆司命進授此白簡青筆於帝君帝君伏南向而書之曰某郡某鄉里某甲字乞玉簡記年長生上玄所向如願為真為仙天下見者皆曰真人太一司命保護甲身永養日月壽百萬年又心存籍簡一枚令長一寸闊五分耳思念書字極令了了又次存太一公子白元司命桃君五人從六合宮上入紫房中各奉書

玉案上各有一符符各有青綠色以呈帝君帝君以次取符付向者共化之四帝其一帝名曰彫梁際字青平其一帝名曰長來覺字南和其一帝名曰彰安辛字西華其一帝名曰保成曷字北伐存此四帝並共讀五符讀五符畢因授與兆兆得符卽跪帝君前以次服之畢又存思四帝從虛空中上昇三天臨去各告兆曰子能常存我名字者則辟萬害長生不死我太上之子三元之內真度汝命籍五符入形故以永存天地以致仙靈也若春月則存青平帝以青液

之醴盛以青玉椀一升見與服之服之畢四帝俱上昇天也夏月存南和帝四時倣此

存玄一老子法

又存帝君之左有玄一老子服紫衣建龍冠又存帝君之右有三素老君服錦衣建虎冠夫龍虎冠象如世間遠遊冠而有龍虎之文章也玄一老子名林虚夫字靈時道三素老君名罕張上字神生道二老並從正一仙人在後其左仙人仲成子一名帝賓字四華其右仙人曲文子一名光堅字靈和服色衣冠亦

如二老之狀

存司命法

又存司命下至太合中詣太一宮司命合形太一太一復上請帝君度兆符籍太一啟帝君曰符籍已度司命合形四帝賜醴高上記生乞得書各出錄以付二老君於是帝君忽於懷中出兆命籍付左老子又於懷中出兆五符付右老君二老授符籍而言於帝君曰某甲生錄已定長存世上帝符五行上記太素官於是二老命二正一仙人仲成子曲文子賈某甲

余籍五符上記玉清太素太上三元上清高玄諸君九天宮宣令帝度某甲生籍使得神仙號曰真賢二老有命皆使記焉於是二人賈兆符籍宣于九天良人都畢又存司命太一分形合爲一人共遊行太清檢御一體百神上下既而各還其宮名此爲百神混合本命帝君大變之道五帝定錄之時二老定生之會也

會也
本命帝君
八猪畢又
未亦命
大天宮
余錄正

雲笈七籤卷之四十四

攝四

宋 張君房輯

明 張 萱訂

存思

太一帝君太丹隱書

一名太一別訣

夫學道而無太一猶視瞻之無兩眼存念而無太一
猶胃腹之失五藏御神而無太一猶起行之無四支
立身而無太一猶尸殭而無氣矣是為此經開通萬
神生成鬼津千塗百徑太一而立人焉若學無師者

徒自煩勞也今別復撰此經之波流鈔出其外際未
陳幽妙靡該祕唱者名爲太一別訣
如有可尋以悟始涉未令頓開深源者也自使別訣
微行於學者涉羸跡以自覺焉至於幽玄內構合奇
萬津流會真神混合靈府焯焯于神景之變發曜於
造化之外煥如圓耀寂如太無鬱起而空洞結雲疑
思而千年繼夜可謂微乎深哉太一之變也皆理竭
於此經事悉於洞玄者矣夫人者受生於天竟結成
於元靈轉輪九氣挺命太一開關三道積神幽宮所

以玄液七纏流津敷澤日月映其六虛口目運其神
器雲行雨施德擬天地胞胎內一五因來具立人之
道其如此也故五因者是五神也三道是三真也夫
五神天之竟也三真天之道也九氣天之胎太一天
之源日月天之眼玄液天之潤六虛天之光幽宮天
之府神器天之化元靈帝之變凡此言九氣者乃混
合帝君之變變而化九是謂九宮九宮混變而同一
矣兆欲修已求生當從所生之宗所生之宗謂元父
玄母也元父主氣化理帝先玄母主精變結胞胎精

氣相成如陰陽相生雲行雨施兆已道合无名數起
三五兆始稟形七九既市兆體乃成和合三五七九
洞冥象帝之先當須帝營天皇之功九變爲靈功成
人體體與神并神去則死神守則生是以三元爲道
之始帝君爲道之根太一爲道之變九天爲道之神
九宮爲道之宅玄液爲道之津修之三年可以照鏡
三田以致神仙朝適六合夕守泥丸堅執胎精使心
常勤後學之子須此爲緣見是經者始可與言九氣
陶注太一運神矣既得爲人人亦象矣自無太一靈

簡三元金名司命隱符五老紫籍雖受天氣而生皆
不得聞見至道矣子又无玄宮紫札上皇寶名太一
玉籙東華隱圖三元銘神大帝參覓者雖受天之性
既得覽聞至道矣亦不能修爲爲不能久久而不固
固而不專專而不能洞也適可隱存五嶽登行常生
之塗耳不得八景超霄浮烟控暉飛騰虛羽踴躍太
无矣子又無瓊臺羽札流雲五枝太一金閣五皇隱
籙後聖七符空山石函丹臺素章玄皇玉行天母胞
圖太上圓名保真秀景光鍊神驅之錄者皆不得見

洞真玄經觀帝一之變又不得聞消魔神智慧之詠
又不得聞太上隱書八素之辭又不得聞太洞真經
三十九章金真玉光豁落七元也存三守一精思洞
房會帝君則化生九靈於子形中輔子之神明成子
之仙真保子之長生固子之胎寘也白元无英桃康
司命太一混合五神捧籍列符五神各有所主混合
九變三五化形於是三宮鎮真百節受靈帝君寶籍
宿命无傾九天九宮中有九神是謂天皇九寘變成
九氣化爲九神各治一宮故曰九宮太清中有太素

太和洞房中有明堂絳宮是曰六府上曰天府下曰
洞臺三五之號其位不同一曰太清之中則三五帝
君二曰三一丹田神又五者符籍之神太一公子白
元司命桃康君是也合而名爲三五三五各有宮室
若三真各安其宮五神上見帝君左有元老丈人右
有玄一老君此則无極之中所謂九君上一則真一
也九君所謂天之寘自然成之子也以爲兆神者也
若兆之精存九君深思三真必能以兆一體周旋三
五之中返覆七九之裏使天帝之靈寘常治在兆已

五神奉籍周而復始必將白日登晨何但不死而已哉帝君混化周旋三五太一萬結成七九其數合二十四也天有二十四氣氣之上化也變而則成真人真人亦稟之故體有二十四神神有千乘萬騎雲行八極之中子若思存念之慎勿忘可以辟死求生上超十方於是神安氣洞土與天通越出地戶過度天門隱息四維七星散分飛行雲房日月殖根守金藏玉制御萬神仙王何人我已成其真矣此隱存之道也並有經訣在上皇中極寶景篇中子既有之不得

妄傳必須歛誓審人乃宣夜半生氣時若雞鳴時正臥閉目微氣存左目中出日右目中出月並徑九寸在兩目耳之上名爲六合高窻也日月使照一身內徹泥丸下照五藏腸胃之中皆覺見了了洞徹內外令一身與日月光共合良久畢叩齒九通咽液九過乃微祝曰

太上玄一九星吐精三五七變洞觀幽冥日月神光下徹神庭俠照六合太一黃寧帝君命簡金書不傾五老奉符天地同誠使我不死以致真靈却過萬那

禍滅消平上朝天皇還老返嬰太帝有制百鬼敬聽
呪畢乃開目名爲日月鍊根三光枝竈以制御百神
辟諸鬼氣之來侵使兆長生不死夕夕存之矣又存
左目爲日右目爲月共合神庭之中却上入明堂之
中化生黃英之醴下流口中九咽之以哺太一常以
生氣時存之畢微呪曰

日月上精黃水月華太一來飲神光高羅使我長生
天地同柯畢五日一行之

口中舌上爲神庭存日月既畢因動舌覺有黃泉如

紫金色從舌上出上流却入明堂之中名爲黃英之
醴也存思之時當閉目絕念常以月朔之夕生氣之
時安臥閉目向上心存二十四星星大一寸如相連
結之狀又存一星中輒有一人合二十四人如小兒
始生之狀无衣服也於是二十四星直從天上虛空
中來下迴繞一身外三匝畢次以咽之入口中凡作
二十四咽咽時輒覺吞一星也覺從口中徑至臍中
名曰受命之宮也又覺星光照一腹內洞輒五藏又
存星光化爲二十四真人並吐黃氣如烟以布滿臍

中鬱鬱然洞徹內外也良久微呪曰

二十四真廻入黃庭口吐黃氣二十四星灌我命門
百神受靈使我骨強氣充安寧五藏受符天地相傾
畢名曰真氣入守命門以辟災禍百鬼之疾令人長
生不死太元混合以象一靈虛生之子以爲上帝君
又居泥丸之帝以爲三一之尊帝尊帝者是虛生之
子也是謂三帝焉太一受生於空洞變化乎八方立
景於三帝之間流會乎萬神之領天地之尊皆須太
一而自運也靈帝无太一則玄靈不廻氣尊帝无太

一則三一不居其宮域故太一之神併五神以通用
上合體於二帝帝之爲高猶天皇帝君者也尊形九
竅鬼生三五合會結成帝君將帝生也受玄中上氣
三五離合之所挺焉是以帝生於无極之表空成之
中是於太清之域治在玉清氣紫微官光耀五色華
蓋九重前洞泥丸後開幽門下臨六合上連紫雲百
靈宿衛飛閣交通玉殿朱陛內有金房中有太真號
曰天皇憑虛而生處無極之中衣五色珠衣冠九德
晨冠制御天地時乘飛龍六轡超虛九道自通此自

然之精氣衆真之帝君此常思而誦之可以爲仙王
太極之中有九名一曰太清二曰太極三曰太微四
曰紫房五曰玄臺六曰帝堂七曰天府八曰黃官九
曰玉京玄都要而言之從人頂上直下一寸爲太極
官官方一寸耳在六合宮之上六合宮太一之神居
焉六合宮在明堂之北洞房之南兩眉之間上一寸
也

帝君主變太一主生司命主命无英主精白元主
魄桃康主神靈人有五籍五符稟之帝君五神執之

各主其一間關本命除死上生而無太一之事者萬
不生也

太一者胞胎之精變化之主竄竄生於胎神命氣出
於胞府變合帝君混化爲人故太一之神生之神生
之母帝君之尊生之父太一名務猶收字歸會昌又
一名解明一名寄類此三元洞玄內寶經之真名字
外訣雜抄云云之名皆非實非真也今此名字甚不
可告人自知之者長生不死辟却萬禍能致神靈玉
女來降已矣夕夕當存太一在己身中六合宮或存

太一在兆左右座臥背向无所不在也皆以生氣時存之畢呪曰

太一之精起於太清竟鬼受化形影爲靈攝御百神拘制三陽帝君玄烟合真會昌內安精氣外攘災殃却除死籍延命永長衣服老少變易無常治在六合周旋絳宮下達洞門上到玄鄉混合三五遊息天京呼引日月變化雄雌攝兆符籍胞胎之囊死生之命太一扶將

存太一與兆形正同衣服亦同也是以兆之身常當

齋潔而修盛以求會景於太一也衣服中物一不得假借於不同氣者諸如此類皆當慎之子旣不能服食去穀精思研真矣當節諸腴穢腥血雜食葷辛之菜一爲禁絕若能如是以愈矣可以庶生命之長矣右无英公子者結精固神之主三元上氣之神結精由於天精精生歸於三氣矣故无英公子常攝精神之符命也名玄充叔字合符子又一名元素君一名神公子常在玉房上清之內夕夕存思之畢呪曰太上玉真皇精相連三元英氣太玄紫辰九霄挺明

五華生烟黃闕金室中有大神握固流鈴首建華冠
紫葢廻鸞龍衣虎文貌狀嬰兒四靈洞均出丹入虛
合形帝君呼陰召陽天道有真名曰玄元叔號爲无
英君周流九道散化五常攝精生我與道長存
右白元君者或曰洞房君也主攝竅鼻之氣檢御灵
液之神故竅鬼生於九靈之宮神液運於三氣之真
是以御之者號曰白元洞陽君攝持竅鬼之符命焉
白元君名鬱靈標字元夷絕又一名朱精一名啟成
治在玉堂上清之內夕夕存思畢呪曰

太上神精高濤九宮三氣結變正當神門龍衣虎帶
扶命還竅腰佩玉書黃農華冠把籍持符呼吸混分
名曰鬱靈號曰白元與我俱遊上到陽關周旋九清
六合之中高養精液泥丸上元百神扶將各鎮寶宮
檢御既畢還安黃房

中央司命者或曰制命丈人生生年之本命攝壽天
之簡札太一變竅而符列司命混合而對竅帝君司
命之神主典年壽魁柄長短之期是以混合太一以
符籍而由之故稱丈人焉名理明初字玄度卿一名

神宗一名靈華白日治幽極宮通御陰房出入神廬
兩門中夕治在玄室地戶之中幽宮之下六合宮之
上一界中耳陰房者是鼻之兩孔中也司命出入當
由鼻孔不兩眉間也夕在玄室爲玉莖之中地戶亦
爲陰囊中也若女子存之令在陰門之內北極中夕
夕存思焉存畢呪曰

皇一之覓化成九名混合三真變景帝庭幽極玄戶
中有天靈周旋七運百神合成攝籌把筭司命之精
龍衣虎裙冠巾七星常在我已安存我形號爲丈人

名曰理明上通符命使我長生三元六府萬關條平
攝御靈氣與兆合并龍輪徘徊共登太清齊光日月
幽幽冥冥刻命青綠天地俱傾

命門桃君者攝稟氣之命此始氣之君也還精歸神
變白化青合規挺矩生立肇冥天地之資元陰陽之
靈宗金門玉闕房戶之寶並制命於桃君之氣也故
太一還景帝君合覓還景者俱混洞以萬變合覓者
化精液而生也精變之始由桃君而唱以別男女之
兆焉桃君名孩道康字合精延一名命王一名胞根

白日出在金門五城中是為臍中命門下丹田之宮也夕治在六合中太一之右焉夕夕存思畢乃呪曰玄元結精虛氣合烟胞胎之結陰陽之親太上三氣下入兆身百節受靈萬神各陳混沌為一名為桃君形如始生暉暉衝天衣服五色華綵鳳文手執神符合帝之臆腰帶虎書赤巾丹冠金床玉榻正當命門口吸精氣強我骨節右有神女手把朱幡左有玉童書記帝言陽氣左行混變未分陰氣右迴流形七旋上詣泥丸常遊九宮出入幽門攝鍊竄竄六府之間

領錄萬神與我俱仙

右三五渾合化生五神之法此五神者稟五氣之大靈符玄命之宗也上生虛無下結一身身中之生須五神以起居焉兆當夕夕存思而祝之焉若不能闇諷可白日按文而吟之不必夜半要生氣時耳夫三竄生於五神三真出於五靈謂此道為混合三五之法焉行之者長生不死名此道曰察明堂歷神紫宮生化三五朝胎上元者也雖已得仙者亦當行之存思之時坐臥任意若坐者得向本命為佳若不能頓

思五神者可以先存二神後存三神周而復始先後
太一始也

鎮神養生內思飛仙上法

太微天帝君鎮神內思解脫散結固真凝氣混合化
玄修真之道開通六府五宮受靈咽氣思真芝芳自
生胃管結絡神澄體清王輦立至白日登晨常當清
齋沐浴燒香入室夷心棄累遺塵豁然無滯注念不
眠然後真形可觀遊神可還每以平旦向東平座臨
目内存形色朗然呼其正諱還鎮本宮叩齒三十六

通乃存

髮神名蒼華字太元形長二寸一分

腦神名精根字泥丸形長一寸一分

眼神名明上字英玄形長三寸

鼻神名玉壘字靈堅形長一寸五分

耳神名空閑字幽田形長三寸一分

舌神名通命字正倫形長七寸

齒神名嶧鋒字羅干形長一寸五分面部七神同衣
飛羅裙並嬰兒之形存之審正羅列一面各鎮其宮

卷之四
畢便叩齒二十四通咽氣二十四過祝曰

靈源散氣結氣成神分別前後總統泥丸上下相扶
七神敷陳流形遁變變養華元導引八靈上衝洞門
衛軀攝景上昇帝晨畢次思

心神名丹元字守靈形長九寸

肺神名皓華字虛成形長八寸

肝神名龍烟字含明形長七寸

腎神名玄冥字育嬰形長三寸六分

脾神名常在字惠庭形長七寸三分

膽神名龍曜字威明形長三寸六分六府真神同著
丹錦飛裙處五藏之內六府之官形若嬰兒色如華
童存之審正羅列一形從朝至暮思念勿忘叩齒二
十四過祝曰

五藏六府真神同歸總御絳宮上下相隨金房赤子
對處四扉幽房玄闕神堂紐機混化生神真氣精微
保鍊丹田與日齊暉得與八景合形昇飛畢次思

精血三真名無生君字黃寧子玄鎮我兩乳之下源
骨節二真名堅玉君字凝羽珠鎮我太倉之府五腸

之口

心中一真名天精液君字飛生上英鎮我胃中四極之口

九元之真男名拘制字三陽鎮我左耳伏晨之戶
皇一之真女名上歸字帝子鎮我右耳伏晨之戶
紫素左元君名翳鬱元刃安來上鎮我頭面之境
黃素中元君名圓華黃字太張上鎮我胃膈之境
白素右元君名啟明蕭刃字金門上鎮我下關之境
日中司命名接生鎮我左手中

月中桃君名方盈鎮我右手中

胎中一元白氣君名務玄子字育尚生

太一精真名玄歸子字盛昌二神鎮我五藏之上結喉之本

結中青氣君名案延昌字合和嬰兒

元君精真名保谷童字明夫二神鎮我五藏之下大胃之上

節中黑氣君名斌來生字精上門

帝真精真名幽臺生字灌上生二神鎮我九腸之口

伏源之下

胞中黃氣君名祖明車字神無極

天帝精蒐名理維藏字法珠二神鎮我小腹之內二

孔之本

血中赤氣君名混雜子字叔保堅

司命精蒐名發紐子字慶玄二神鎮我百關之血絕

節之下

上玄元父君名高同生字左迴明

下玄元母名叔火玉字石迴光

帝皇太一名重冥空字幽寥无

九帝尊名日明真字衆帝生

太帝精蒐名陽堂王字八靈君

九關蒐名綠迴道字絕冥

天紀帝蒐名照無阿字廣神七神鎮我本命之根塞
我死路之門存祝衆真從頭至臍無不朗然便使金
液流而玉華映蒐靈裕溢於窮腸帝氣充於九關七
祖披釋於三塗受更胎於南宮鎮存神於一身布真
氣以固年畢叩齒三十九通祝曰氣生於无結生陽

神陽氣外貢陰氣內成二象番錯交結元靈內真鎮
衛九孔受生保寘固鳧萬神安停保我三關華芝充
盈與我同昇俱造玉清畢咽氣三十九過以鎮三十
九戶氣澤而潤流布一身若能棄累不拘世塵靜心
夷意朗觀虛房眇想內視鎮神固寘絕死氣於九戶
鎮生宮於上關迴而存祝如面共言晝夜三年真神
見形皓華及根朽齒牙生五藏結絡內補充盈役召
六甲驅策六丁室致九霄之宿神降二素之駟神見
形舉白日登晨

右天真之神寶名內字鎮在人身之內運於九天之
氣固人六府機關萬積化生皆由於神神鎮則生神
遊則亡勤心積感則能舉人身形上昇玄宮求仙之
道不知形神內名又不知填死戶長生豈可冀乎夫
修此道不得冒履淹穢食五辛酒肉之屬觸忤正氣
神則去矣人知豐者以甘口爵祿以榮身而不知甘
口之食是傷人命之斧耆麗是消真之源故神人受
幽寂而棲身不顯形於風塵者也修生之家其可慎
乎

三九素語玉精真訣存思法

訣文曰九天丈人三天玉童同時傳太帝君天帝君
天帝君以傳太微天帝君及西王母太帝君以傳南
極上元君太微天帝君以傳金闕聖君金闕聖君以
傳上相青童君青童君傳西城玉君使付後學應爲
真人者承真相統氣係皇篇至王君曰經七千餘劫
王君後封靈文於玉屋山西穴玉室之內有素靈之
官侍香典文其道秘妙不行於世若有玄名得遇此
文萬仙來朝天官衛身勤行苦思白日昇晨凡受上

清道經三寶妙章步虛昇玄之道而不先釋五藏開
理幽關萬氣不固真靈不欣徒勞勤事必不得仙今
撰玉訣上帝妙言以傳後學秘而奉真慎勿輕傳殃
滅子身

每至本命之日沐浴入室東向叩齒九通瞑目思東
方青帝少陽九靈真人諱拘上生身長九寸頭戴九
元之冠衣單青飛裙手執青精玉板乘青雲飛輿從
青桂玉女十二人從天清陽宮中來下以青雲冠覆
我身中安鎮肝內便三呼少陽九靈真人拘上生齋

青芝玉精補養我身便三味口三咽止仰呪曰

蒼元浩靈少陽先生九氣還肝使我竟寧幽府結華
藏內鮮明鍊容固體返白爲青化內發景登昇紫庭
敢有犯試摧以流鈴止帝玉錄太清記名畢引氣九
咽止

正南向瞑目叩齒三通思南方赤帝太陽南極真人
諱融上生身長三寸頭戴進賢之冠衣絳章之衣手
執朱玉之板乘赤雲飛輿從赤桂玉女十二人從天
闌臺宮中來下以丹雲冠覆我身思太楊南極真人

乘雲氣入我身中安鎮心內便三呼太陽南極真人
融上生齋丹芝玉精補養我身便三味口三咽止仰
呪曰

赤庭絳雲上有高真三氣歸心是我丹元騰我淨躬
遙奏以聞心固神靜九靈閉關金真內映紫烟結雲
太微綠字書名神仙飛行上清朝謁帝庭畢引氣三
咽止

正西向瞑目叩齒七通思西方白帝少陰素靈真人
諱辱明子身長七寸頭戴玉寶玄冠衣素錦之衣手

執素玉之板乘白雲飛輿從素靈玉女十二人從天
皇宮來下以素雲冠覆我身思素靈真人乘雲氣入
我身中安鎮肺內便三呼少陰素靈真人辱明子齋
白芝玉精補養我身便三味口三咽止仰呪曰
素元洞虛天真神廬七氣守肺與神同居保鍊玉藏
含華玉芝澄誠明石遊御玄虛白玉金字九帝真書
使我飛仙死名落除遊洞三清適意所如畢引氣七
咽止

正北向瞑目叩齒五通思北方黑帝太陰玄靈真人

諱冥玄默身長五寸頭戴玄冠衣玄雲之衣手執玄
精玉板乘玄雲飛輿從太玄玉女十二人從天玄陰
玉虛宮中下以玄雲冠覆我身思太陰玄靈真人乘
雲氣入我身中安鎮腎內便三呼太陰玄靈真人冥
玄默齋玄芝玉精補養我身便三味口三咽止仰呪
曰

玄元北極太上靈璣五氣衛腎龜玉參差寶華結絡
胃藏朗開神名玉臺年同二儀上皇大帝峙然不迷
役使六甲以致八威參龍駕浮超然昇飛吐納神芝

歷劫不衰畢引氣五咽止

正向本命之上瞑目叩齒十二通思中央黃帝總元
三靈真人諱原華身長一寸二分頭戴黃宸玉冠衣
黃錦飛裙手執黃精玉版乘黃霞飛輿從中央黃帝
玉女十二人從天玉房宮中下以黃雲冠覆我身思
三靈真人乘黃雲入我身中安鎮脾內便三呼總元
三靈真人原華齋黃精玉芝補養我身便三味口三
咽止仰呪曰

黃元中帝本命之神一氣侍脾使我得真五藏生華

結絡紫宸變景鍊容保命長延後物而領千神來臣
老君玄錄名書神仙長生久視與天同存畢引氣十
二咽止

還東向瞑目叩齒三十六通思五氣玉清高皇上寶
真人諱太虛身長三寸頭戴玉晨之冠衣五色元縫
單衣左手捧日精右手執月光鎮我上府泥玄宮中
呼上寶真人太虛齋五氣流精陶灌我身便五味口
五咽止仰呪曰

高上真皇五帝太靈保我泥丸玄映五形三光朗耀

日月洞明飛雲流霞陶注玉精鍊容保鬼神覓自生
千變萬化昇入紫庭畢引氣五咽止

五方命呪畢摩兩掌拭目如此五年面發金容五
內華生五藏保氣神仙道成三宮感暢真靈見形乘
空駕虛白日昇天惟在密修慎勿輕傳

紫書存思元父玄母訣

紫書訣言修行上真之道當以三月九月十二月三
日十五日二十五日一年三月月有三日三過行之
此月是九天元父受化之月日是遊晏九天上宮值

合之時也每至其日沐浴清齋於隱寂之地不關人
事正中時向東北之上仰天思九天元父姓名身長
九寸九分著玄黃素靈之綬頭戴七稱珠玉之幘冠
无極進賢之冠居九天之上太極瓊宮玉寶之府丹
靈鄉洞元里中時乘碧雲飛輿從十二飛龍二十四
仙人白鶴侍輪遊於玄虛之上存思分明令如對顏
便九拜於元父三過陰喚元父甲有言乞與上昇奉
侍帝靈輒叩齒九通仰祝曰

高上帝尊元始大神含真胤氣形秀紫天乘雲駕浮

落景八烟迴輪曲降道陰我身得乘霄景奉侍靈輅
今日八會上願開陳所向所啟莫不如言長享元吉
與帝同存畢仰咽九氣止如此元父感悅帝尊欣喜
卽命領仙注子金名九年精思克遣瓊輿下迎子身
白日飛昇上造帝庭此道高妙非下世凡學所可參
聞自无金名玄圖錄字上清莫得知見若於機會遇
得寶篇皆宿挺合仙但當寶錄密而奉行輕說非真
罪延七祖父母長閉地獄萬劫不原身沒鬼宮萬不
得仙

紫書訣言凡修上真之道當以二月七月十月五日
十六日二十九日一年三月月有三日此月是九天
玄母合化始生之日是天元合慶變雌天德之日
也至其日沐浴清齋別室寂處不關人事夜半露出
中庭西南向仰天思九天玄母姓名身長六寸六分
著青寶神光錦繡霜羅九色之綬頭戴紫元玄黃寶
冠居九氣无極之上瓊林七映之宮玉寶洞元之府
九光鄉上清里中時乘紫雲飛旌羽蓋從十二鳳凰
三十六玉女白鳳侍輪遊於太清之上无崖之中存

思分明朗然對前便九拜於玄母三過陰喚玄母甲
穢質貪真仰慕上清乞與眇接得侍玉靈叩齒九通
仰呪曰

三合五離混化二元氣凝成神神變合龜胎養九天
保固生門陰精玄絳陶濯形源鍊質染氣受化自然
今日何日玄母開陳八願九會上獲天真景嚮參微
得啟玉晨骨騰肉飛乘虛絡烟上造紫輶長輔帝臣
畢仰咽氣九過止如此玄母舍暢帝妃喜懼天真下
降得見靈顏卽命清宮注上玉名九年精思帝遣玉

女乘雲下迎上昇玉清侍衛玄宮此道高妙非世所
聞若有金名標侍帝簡得見此文皆宿挺合仙克得
飛昇遊宴九天也慎勿輕洩身沒三官七祖被考長
閉河源

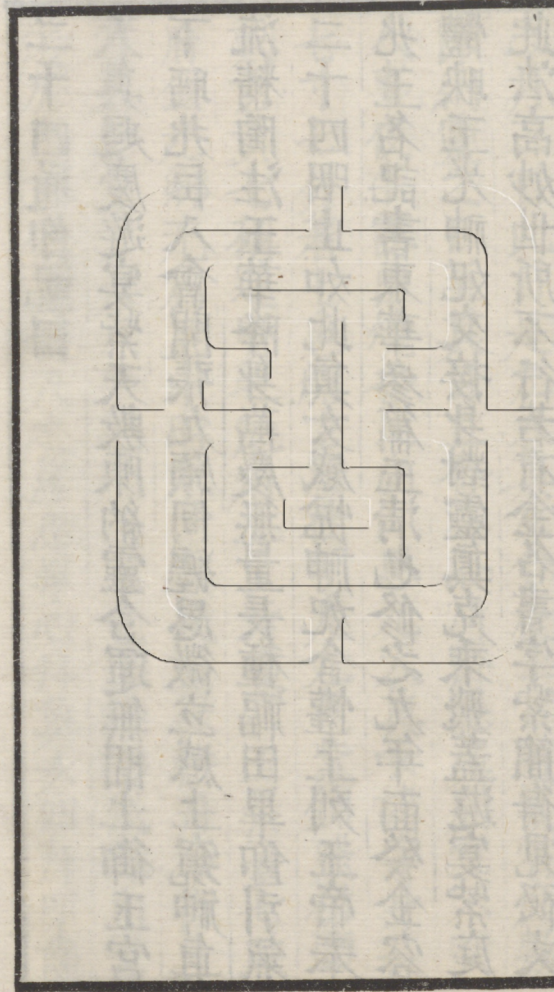
凡行此道當精心苦念目瞻靈顏仰希玄降以要飛
仙不得汗穢止于太真身被禁閉萬不得仙若天陰
无日亦可於靜室行事但使心目相應口嚮相和神
无不感道无不降學无不成道降神附飛行太空也
紫書存思九天真女法

清真宮學卷之四
紫書訣言凡修上真之道常以九月九日七月七日
三月三日此日是九天真女合慶玉宮遊宴霄庭敷
陳納靈之日至其日五香沐浴清齋隱處別室不交
人事夜半露出燒香北向仰思九天真女諱字身長
七寸七分著七色耀玄羅袿明光九色紫錦飛裙頭
戴玄黃七稱進賢之冠居上上紫瓊宮玉景臺七映
府金光鄉无爲里中時乘紫霞飛蓋綠鞞丹輦從上
宮玉女三十六人手把神芝五色華幡御飛鳳白鸞
遊於九玄之上青天之崖思畢心拜真女四拜叩齒

二十四通仰祝曰

天真迴慶遊宴紫天敷陳納靈合運無間上御玉宮
下眄兆臣八會開張九頤同纏思微立感上窺神真
流精陶注玉華降身萬慶無量長種福田畢仰引氣
二十四咽止如此真女感悅神妃含懽上列玉帝奉
兆玉名記書東華參篇玉清也修之九年面發金容
體映玉光神妃交接身對靈真克乘飛蓋遊宴紫庭
此法高妙世所不行若有金名書字紫簡得見祕文
骨挺應仙寶而密修計日成仙輕泄非真罰以神兵

長役幽泉七祖受累萬劫不原



雲笈七籤卷之四十五

攝五

宋 張君房輯

明 張 萱訂

秘要訣法 修真旨要

序事第一

道者虛無之至真也術者變化之玄伎也道無形因術以濟人人有靈因修而會道人能學道則變化自然道之要者深簡而易知也術之秘者唯符與氣藥也符者三光之靈文天真之信也氣者陰陽之太和

萬物之靈爽也藥者五行之華英天地之精液也妙於一事則無不應矣

性情第二

夫生我者道稟我者神而壽夭去留不由於已何也以性動而爲情情反於道故爲化機所運不能自持也將超跡存亡之域棲心自得之鄉者道可以爲師神可以爲友何謂其然乎夫道與神無爲而氣自化無慮而物自成入於品彙之中出於生死之表故君子黜嗜慾隳聰明視無色聽無聲恬淡純粹體和神

清希夷忘身乃合至真所謂返我之宗復與道同與道同者造化不能移鬼神不能知而況於人乎蓋傳受之者多不能叩師旨曉玄奧濫參經法不會修行之由不知避忌動靜進退取舍之端致於俯仰觸於正真雖然立功功不足以補過學仙之士須探幽顯玄制遏情性性常靜之情無撓之情性平和方可以學道矣

明正一錄第三

錄者戒錄情性止塞愆非制斷惡根發生道業從凡

入聖自始及終先從戒籙然後登真夫事悉兩存則理無不通籙者亦云籙三天妙氣十方神仙靈官名號與奉道之人修行經云生無道位死爲下鬼若高人俗士有希道之心未能捨榮祿初門不可頓受可受三五階若修奉有功然更遷受上古真人尋按經籙唯受一二階修行便登上真多受不會至理師又不明修行之由於身未能有益道在用心真而又正修行契合於道其應如神也正一籙流傳總二十四階今畧云一二階以明正一之由正一三五百五十

將軍籙有兩階每一階分爲七十五將軍上階云上仙下階云上靈是人身中二儀正神也正一三五混沌元命真人籙正一法中王也正則不邪一則不二制伏邪僞悉歸正道混沌者我初生亦如天地混沌之初也元命者有身之元命也知道修其元命可爲真人也此元命之理稍長事難具載臨壇受度師合明示弟子令識元命之由矣萬法悉有內外及兩存外以天中指事者正一盟威處乎星漢斗宮之中若內以指事者以身中三丹田爲三氣正神變化有千

法苑珠林卷之四十五
二百形影萬二千精光經云得三氣之所生能知六
數之所因卽陽氣化爲龍車陰氣化爲玉女騰轉無
方輪舞空玄之上又氣之所在隨神所生焉神在則
氣盛神去則氣遷氣者則二十四神之正氣氣亦成
神神亦成氣散之爲雲霧合之爲形影出爲亂入爲
真上結三元下生萬物靜用爲我身動用爲我神故
知道成動用悉在我身修鍊之人陰氣日消陽氣日
隆旣無陰氣自然上昇吳天師曰九天之上無陰也
九地之下無陽也

避忌第四

正一錄云弟子遇大風雨時皆不可朝真醮請當默
坐燒香爲真靈不降候晴爲之受道之家或遭疾病
唯思愆悔過不得怨咎神明可晨夕虔心焚香禮念
陳列章表乞贖過尤無不應也道士行法爲人治病
所受信物分於寒栖之人次充功德之用若私用非
道則治病不驗罪考難解殃流子孫凡人詣師受道
入靖啟事弟子皆應三叩頭搏頰再拜受訖三日謝
恩若師在遠處入靜室面向師所在方志心再拜焚

修香火不得用竈中灰火天師門下科令云竈灰火
為伏龍屎故宜忌耳經大喪一年殮暮喪四十日殮
限內不得入靖朝真限滿沐浴方可朝真犯者考病
十日凡人入靖朝禮故事言詞章表欲得質而不繁
約而不華上真聖聰不在繁詞凡欲入靖朝真具衣
褐執簡當心定神存思然後閉氣入靖經云閉口入
靖百神畏憚功曹使者龍虎君各可見與語謂能精
心久久行之

殮穢忌第五

科曰忌臨屍產婦喪家齋醮食櫛沐飯食便曲不欲
向北及不得見三光婦人月經不得造齋食近道場
不得見諸畜產喪車靈堂寺

解穢湯方第六

出真誥

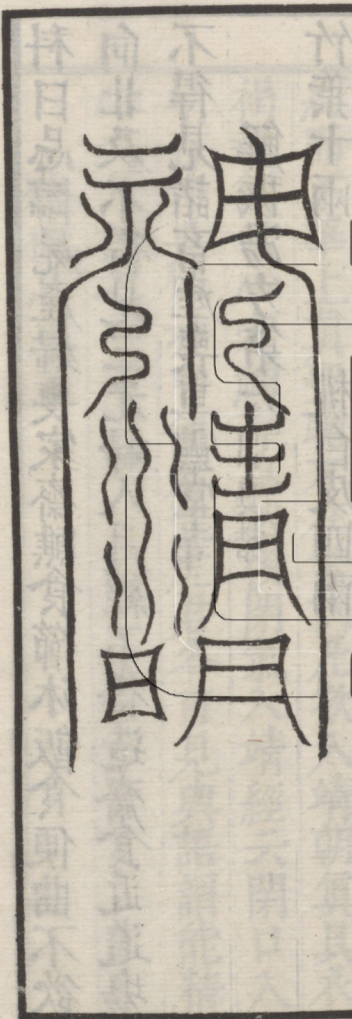
竹葉十兩

桃白皮四兩

右以水二斗煎取一兩沸適寒温先飲一盞次澡浴
兼以水摩髮穢自散也

真誥曰既除殮穢又辟濕痺瘡且竹清素而內虛桃
即折邪而辟穢故用此二物以消形中之滓濁見屍

及喪車速存火從已心中出往燒之令火赫然與屍
 柩等並為灰燼便想烈風吹之又閉目內視令火自
 焚舉體潔白見穢氣自滅忽於街衢道中見諸穢尤
 要此法也



凡書符叩齒三通三度稱合明天帝日閉口閉氣書
 之置水椀中以刀子左攪水三匝想北斗七星在水
 中呪曰

北斗七星之精降臨此水中百殮之鬼速去萬星如
 不去者斬死付西方白童子急急如律令呪訖即含
 水噴灑穢氣都散當噴之時存正一真官朱衣頭戴
 籙中九鳳之冠口中含水噴灑穢亦自解

沐浴洗面常用此呪三呵水呪曰

四大開明天地為常玄水澡穢辟除不祥雙童守門

七靈安房雲津鍊濯萬氣混康內外利貞保滋黃裳
急急如律令

旦夕燒香第七

每日卯酉二時燒香三檢香三叩齒若不執簡卽拱
手微退瞑目視香烟微祝曰

玉華散景九炁含烟香雲密羅上衝九天侍香金童

傳言玉女上聞帝前令其長生世爲神仙所向所啟

咸乞如言畢叩齒心禮四拜亦去真禮四拜

旦夕衛靈神呪第八

每朝及臨臥之際焚香向王長跪叩齒三十二通誦
衛靈神呪一遍呪曰

北斗七真天中大神上朝金闕下覆崑崙調理綱紀
統制乾坤貪狼巨門祿存文曲廉貞武曲破軍輔星
大周天象細入微塵何災不滅何福不臻玄黃正炁
來合我身天罡所指晝夜常輪隔君小人好道求靈
常見尊儀願賜長生高上玉皇紫微帝君

朝真儀第九

每月一日

十五日

三元日

正月十五日七月十五日十月十五日

庚申日

甲午日

本命日

三會日

正月七日七月七日十月五日

八節日

立春春分立夏夏至立秋秋分立冬冬至

右此日並須朝禮若其日遇值戊辰戊戌戊寅即不須朝真道家忌此日辰凡入靖朝禮預先一日不食五辛酥乳酪能常斷尤佳若未能常斷但修行日慎勿食之可以桃竹湯沐浴至其日五更以潔淨衣服執簡香爐至靖戶叩齒三通微祝曰

四明功曹通真使者傳言玉女侍靖玉女爲我通達道室正神上元生炁入臣身中今日朝真願爲通達皆使上聞訖便開門先進右足次進左足至香案前置爐案止執簡臨目叩齒三通存思玉女童在香案左右即上香訖起執簡當心平立微僂身發爐呪曰太上玄元五靈老君當召功曹使者左右龍虎使者捧香使者三氣正神急上關啟三天玄元無上道君臣今正爾入靖燒香朝真願得九天正真生氣降入臣身中令臣所做速達逕御太清紫微君玄元大道

君几前畢再拜長跪存思太道君著九色雲霞之帔
戴九德之冠左玄真人在左右玄真人在右龍虎君
玉童玉女並在左右天師在西位四面功曹使者青
雲之氣滿堂所存並坐紫雲座座如雲之昇畢退身
再拜又長跪叩齒二十四通啟曰

正一盟威弟子某稽首歸身歸神歸命

太清玄元無上三天無極大道太上老君太上丈人
天帝君天帝丈人九老仙都君九氣丈人百千萬重
道炁千二百官君太清玉陛下臣某幸資宿慶得奉

道真竊不自揆輒希長生誓將克已立功改過修德
伏乞原赦臣積生已來至於今日所犯元惡重罪咸
賜蕩除許臣自新補復前咎令九祖父母幽冤苦爽
皆拔九幽上昇天衢令臣修道允合至誠請削臣死
籍注上玄籙闔門之內共保元吉生成之惠實在於
此臣某叩頭謹啟再拜又長跪曰臣某蒙師資受道
荷佩法籙雖未明眞理志願神仙長生度世自頃已
來輒軻病疾注連沈滯卽日上請虛素天精君一人
赤衣兵士十萬人在天柱宮以制鬼滅禍遏却六天

之氣令臣某百病除愈仰荷大道生育之恩某稽首
再拜叩頭又長跪曰臣某自頃已來輾軻不寧夢想
不真寃鬼不守上請收神上明君一人官將一百二
十人主爲臣某治之令臣心安神定與道合同再拜
又長跪曰臣某身常有疾病四大昏沉百骸委頓慮
恐一旦沉沒泉壤上請天官陽秩君一人官將一百
二十人左右吏兵一百二十人爲某治之開生門益
壽命當請南上君一人官將一百二十人在倉廩宮
爲臣某延年長生不死仰荷大道生成之恩臣某誠

惶誠恐稽首再拜又長跪曰臣某自居止此已來夢
想不安及有凶強故氣之鬼不忌太上道法每來逼
近身中若不早請天官將吏削除日月深遠恐爲災
禍臣今謹上請召仙君一人官將一百二十人乞制
滅凶危故氣之鬼使真氣降流室宇清淨妖邪斥却
耳目聰明仰荷大道罔極之恩臣某誠惶誠恐稽首
再拜便於彼處地土伏地以簡叩頭搏頰訖起立復
鑪呪曰

香官使者左右龍虎君捧香使者三氣正神當令朝

真之所自然生金液丹碧之英百靈衆真交會在此
香火案前令臣修道克合至真闔門受福天下蒙恩
仙童玉女侍衛香烟傳臣所奏徑至帝前再拜便出
勿回顧入靖預約家人勿令囂喧畢須寂然

已上五等朝儀及魏夫人傳嵩嶽吳天師亦常用
此儀也

入靖法第十

真誥云上清真人馮延壽訣曰凡人入靖燒香皆當
對席心拜叩齒陰祝隨意所陳唯使精專必獲靈感

正心平氣故使人陳啟通達上聞也燒香時勿回顧
顧則忤真致邪外應又清虛真人曰每入靖當以水
漱口洗穢氣出靖漱口以閉三宮故氣出靖戶之時
亦不得及顧顧則忤真克致不誠入靖戶之時不得
與外人言語及不得脚踏門限勅禁至重

燒香法第十一

太上教曰夫燒香不得以口嚙香靈禁至重登真隱
訣曰夫朝奏之時先烈火豐香使一舉便到了不宜
綿綿翳翳

存思訣第十二

天師燒香儀曰入靖燒香常存左青龍右白虎前朱雀後玄武陸先生思神訣曰常存鑪左金童右玉女侍香烟也李氏儀曰存香火中有五色烟也玄都入治律曰呈章朝真存五方氣及功曹使者吏兵左右分位森然如相臨對侍左右前後天師墨教篇曰入靖燒香皆目想髮髯若見刑儀不可以空靜寂然無音響趨拜而退也

叩齒訣第十三

九真高上寶書神明經曰叩齒之法左相叩名曰打天鐘右相叩名曰提天磬中央上下相叩名曰鳴天鼓若卒遇凶惡不祥當打天鐘三十六遍若經凶惡辟邪威神大呪當提天磬三十六遍若存思念道致真招靈當鳴天鼓當以正中四齒相呪閉口緩頰使聲虛而深響也

臨目訣第十四

臨目目欲閉而不閉欲開而不開令幽顯相関存注審諦今人入靖及呈章可依此法

稽首訣第十五

登真隱訣曰稽首者先一拜額至地乃再拜按先一拜而世相承不見至於再拜猶不肯全何況能先別一拜以行稽首今或因坐仍額至地稽首首至地如因坐地非稽首也

再拜訣第十六

夫再拜者兩拜是也別起更坐勿因拜便坐也拜坐止一拜全非再拜也

誠惶誠恐訣第十七

夫誠惶誠恐者即握簡低身戢地兩過捧簡常跪當心少時復下戢地又兩過止若言頓首者便以頭頓也陶隱居曰道雖心存亦須形恭口宣詞列進退足蹈並使應機赴會動靜得宜內以冲神外以協禮

已上出登真隱訣

明二人同奉第十八

太玄都云高人俗士居家或有妻室志有希道之心心遊道德之鄉者宜夫妻同修若不同修皆相賊害以一人不知故見一人修行心有相阻遂成相賊可

清真齋儀錄 卷之四十五
同奉朝修入靖之日男官立左女官立右一人啟奏
二人虔心同時再拜女人至朝真日身有穢亦宜止
之但有同奉心即可合於玄感耳

本命日第十九

夫本命日可轉度人經一兩過卽鬼神澄正萬氣長
存不經苦惱身有光明三界侍衛五帝司迎功滿德
就名書上清本命日早朝焚香向本命位叩齒三通
心存再拜而微祝曰太一鎮生三氣合真室胎上景
母玄父元生我五藏攝我精神下灌玉液上朝泥丸

夕練七晷朝和三晷右命玉華左嘯金晨令我神仙
役靈使神常保利貞飛行十天畢叩齒三通咽液三
過心禮四拜此名太上祝生隱朝胎元之道常能行
之令人竟鬼保守長生神仙此法不用入靖室可坐
所但少靜無人卽爲之

出真誥第三

入室對席第二十

凡人入室焚香皆當對席心禮叩齒陰祝適意所陳
唯使專精必獲靈感

制三尸日第二十一

凡甲寅庚申之日是三尸鬼競亂精神之日也不可
與夫妻同室寢食可慎之甲寅日可割指甲甲午日
可割脚甲此日三尸遊處故以割除以制尸鬼也

常存識已形第二十二

凡人常存識已之形極使髮鬚對我前存我面上常
有日月洞照一形使日在左月在右去面九寸日紫
色光芒赤光九芒也月黃色光芒白光十芒也存了
叩齒三通微祝曰

元胎上真雙景二玄右抱七鬼左拘三覓令我神明

與形常存畢叩齒三通咽液七過名為帝君錄形拘
覓制鬼之道黃庭經云攝覓還鬼永無傾也

寢臥時祝第二十三

凡人臥床常令高則地氣不及鬼吹不干鬼氣侵人
常因地氣而逆上耳人臥室宇當令潔盛潔盛則受
靈氣不盛則受故氣故氣之亂人室宇者所為不成
所依不立一身亦爾當數沐浴潔淨

真誥云世人不知都六天宮名者則百鬼不敢害
欲臥時常先向北祝之三遍微其音也祝曰

吾是太上弟子下統六天六天之官是吾所部不但所部乃太上之所主吾知六天門名是故長生敢有犯者太上斬汝形

第一宮名紂絕陰天宮以次東行

第二宮名泰殺諒事宗天宮

第三宮名明辰耐犯武城天宮

第四宮名恬照罪炁天宮

第五宮名宗靈七非天宮

第六宮名敢司連宛屢天宮

畢叩齒六下仍臥辟諸鬼邪之氣如此凡三過也此法亦出豐都記

北帝祝法北帝神祝之法若非制鬼神常持者可微微而誦自然除穢惡滅三尸消故氣鬼魅邪精永不敢近久久持之北帝每差天丁侍衛若制伏用事乃可高聲誦持法面北叩齒三十六通存五神誦持四言一叩齒祝曰

天蓬天蓬九元殺童五丁都司高刁北公七政八靈太上浩凶長顱巨獸手把帝鍾素梟

三神嚴駕夔龍威劔神王斬邪滅蹤紫氣乘天丹霞
赫衝吞魔食鬼橫身飲風蒼舌六齒四目老翁天下
力士威南禦兇天駟激矣威北銜鋒三十萬兵衛我
九重辟尸千里去却不祥敢有小鬼欲來見狀鑿天
大斧斬鬼五形炎帝烈血北斗然骨四明破骸天猷
滅類神刀一下萬鬼自瀆急急如太上帝君律令畢
皆四言一叩齒以爲節也若冥夜白日得祝爲常祝
也鬼有三被此祝者眼睛盲爛而身滅矣此上神祝
皆斬鬼之司名北帝秘其道若世人得此法常能行

之乃不死之道也男女大小皆得行之此所謂北帝
神呪殺鬼之法鬼常畏聞因病行之立愈叩齒當臨
目存見五藏五藏具五神自然在身鄴都中秘此呪
法令密耳本可泄非其人也此呪出上清部登真隱
訣真誥中並有正一部中及法事要訣皆有其文道
教靈驗記亦錄上古及近世修持有効者甚多畧而
言之

服日月光芒第二十四

服日月光芒大方諸宮青童君常治處其上人皆天

清華金鑑卷之四十五
仙高真太極公卿司命在所也有服日光芒法雖以
得道爲真猶故服之凡存心中有日象大如錢在心
中赤色有光芒從心中上出喉至齒間卽不出却廻
還胃中如此良久臨目存見心中胃中分明乃吐氣
訖嚥液三十九過止一日三爲之日出時食時日中
時行之一年除疾五年身有光彩十八年得道日中
行無影辟百邪千災之氣常存日在心月在泥丸中
晝服日夜服月服月法存月十廿白色從腦中下入
喉芒亦至齒而嚥入胃一云常存月一日至十五日

已前服十五日已後不服月減光芒損天炁故言止
也又此方諸真人法出大智慧經中篇常能用之保
見太平南極夫人所告行此日在心月在泥丸之道
謂省易得苦須勤行無令廢絕也除身中三尸百疾
千惡乃鍊魂制魄之道也日月常照形卽鬼無藏形
青童君云故常行之吾卽其人也今告子子脫可密
示有心者耳行此道亦不妨行寶書所以服日月法
兼行有益也仙人一日一夕行千事不覺勞倦勤道
之至生不可失

出真誥第三

右出西城王君告

孟先生訣第二十五

山世遠受孟先生法暮臥先讀黃庭內景經一過乃
眠使人魂鬼自然制鍊常行此法二十八年亦仙矣
是合萬遍夕得三四過乃佳北嶽蔣夫人云讀此經
年限未滿亦且使人無病是不死之道也

已上出真誥第三

惡夢吉夢祝第二十六

太素真人教始學者辟惡夢法若數遇惡夢者一曰

鬼妖二曰心試三曰尸賊此乃厭消之方也若夢覺
以左手捻人中二七過叩齒二七通微祝曰

大洞真玄長鍊三魂第一魂速守七鬼第二魂速守
泥丸第三魂受心節度速啟太素三元君向遇不祥
之夢是七鬼遊尸來協邪源急召桃康護命上告帝
君五老九真各守體門黃闕神師紫戶將軍把鉞握
鈴消滅惡精返凶成吉生死無緣畢若又臥必獲吉
應而造爲惡夢之氣則受閉於三闕之下也三年之
後唯神感應乃有夢者皆有將來之明審也無復惡

夢不祥之想若夜有善夢吉應如夢而心中自以爲
佳則吉感也臥覺當摩日二七過而祝曰

太上高精三帝丹靈絳宮明徹吉感告情三元柔臆
天皇受經所向諧合飛仙上清常與玉真俱會紫庭
已上出太丹隱書

山源者是鼻下人中之左側在鼻下尖谷中也暮常
嚥液三九過急以左手第二第三指按三九下常爲
之令人致靈徹視杜遏萬邪之道也且亦宜爲之按
了密呪曰

開通天庭使我長生徹視萬里竟竟返嬰滅鬼却魔
來致千靈上昇太上與日合并得補真人列象玄名

明耳目訣第二十七

真誥曰求道要先令目明耳聰爲事主也且耳目是
尋真之梯級綜靈之門戶得失繫之而立存亡須之
而辯也今抄經相示可施用之道日常以手按兩眉
後小穴中三九過又以手心及指摩兩目顴上以手
旋耳行三十過唯令數無時也畢輒以手逆乘額三
九過從眉中始入髮際中仍須嚥液多少無數如此

常行耳目清明二年可夜書眉後小穴爲上元六合
之府化生眼暉和螢精光長映徹瞳保鍊目神是真
人坐起之上道也

青牛道士存日月訣第二十八

青牛道士口訣暮臥存日在額上月在臍下上辟千
鬼萬邪致玉童玉女來降萬禍伏走甚祕驗此卽封
君達也

樂巴口訣第二十九

樂巴口訣行經山野及諸靈廟惡神之門存口中有

真人字赤靈丈人侍以玉女二人一女名華正一女
名攝精丈人著赤羅袍玉女二人上下黃衣所存畢
乃咤曰

廟中鬼神速來使百邪詣赤靈丈人受斬死衆邪走
千里此是三天前驅使者赤靈丈人捕鬼之法也

服食忌第三十

女仙程偉妻曰服食靈藥勿食血物使三尸不得去
乾肉可耳鳳綱訣曰道士有疾內視心使生火以燒
身及疾處存之要精如彷彿疾卽愈凡痛處加其人

法正信多子金 一 卷之四三

必驗也

沈義曰服神藥勿向北方大忌亥子日不得唾損精
失氣減折年命也

