

中華民國九年十二月十二日(星期日)出版(第八期)

華北
救災
協會

救災週刊

梁士詒題

中華民國郵務管理局特
准掛號認爲新聞紙類

非 賣 品

FAMINE RELIEF WEEKLY

North China Relief Society

捐馬助賑

黃開文先生將所蓄良馬二匹捐助本會出售助賑并另捐馬料六個月每月二十四元該馬二匹皆草黃色好六歲口如有願購良馬者請到東單二條胡同蕉嶺黃宅有人引看并可議價交易

北京華北救災協會啓

本週刊啟事

- 一、本週刊、登載本會辦事之紀實、及一切之收支、藉以徵信、
- 一、本週刊對於災情之報告、詳細記錄、俾社會得知災情之實況、
- 一、本週刊對於救災一切之投稿、一律歡迎、
- 一、本週刊係爲非賣品、除分送外、各界如有索閱者、一律贈送、
- 一、本週刊限於篇幅、所有要件、未能盡數發表、俟下期陸續登載、

本 期 要 目

圖影

- 一、 瀋縣南四保貧婦垂絕之慘狀
- 二、 館陶縣不實之棉花
- 三、 臨清縣十室九空之村莊
- 四、 天津開源墾殖公司難民向晚散工之圖
- 五、 堂邑災民已逃之村莊
- 六、 堂邑縣包粟不實之田場

救災意見

- 一、 磁縣擴充渠道引漳入滏之計畫
- 二、 辦賑隨錄
- 三、 森林與旱災之關係(續)

會事紀實

- 一、 散放急賑
- 二、 收養災童
- 三、 調查報告
- 四、 捐款一覽表

文電摘要

附錄

- 一、 法令
- 二、 公文
- 三、 總會消息
- 四、 救災新聞
- 五、 雜載
- 六、 來件

上海科發藥房經理處廣告

啓者上海科發藥房所出各種藥品化粧品及醫療器具物良價廉早已馳譽遐邇近爲便利北方主顧起見委託敝公司爲專家經理如蒙賜顧請 駕臨敝公司接洽無任歡迎

北京東四牌樓錢糧胡同九號電話東二八八七號
天津法界八號路六號門牌電話三百四十六號

良貿商業有限公司啓

京漢鐵路局緊要廣告

啓者頃奉

交通部電開查附收三等車票振款原係銅元五枚應自十一月一日起一律改收大洋五分即合銅元七枚仰即遵辦等因查前項附收之款如僅係大洋五分者即收銅元七枚如滿一角者即收大洋一角（例如一角五分即收大洋一角及銅元七枚餘類推）除已通飭各段站屆期實行外恐未週知特此廣告
民國九年十月二十八日

本會徵求鑿井說帖

逕啓者、本會爲華北災區善後起見、擬在受災各處、多鑿井泉、既以備災、復以代賑、惟此事體大、非得專門人材指導善法、往往開鑿數井、不見滴水、徒費無功、收效甚難、海內人士倘有熟悉此項工程者、敢乞詳具說帖、寄交本會、藉資參考、事關公益、幸勿吝教爲禱、

鹽業銀行廣告

本銀行額定股本五百萬元已收三百五十萬元公積金壹百萬元盈餘滾存十五萬餘元經財政部核准有代理國庫權專辦銀行一切業務

總行 北京前門外西河沿

京行 經理室電話南局 一四六九

副理室電話南局 一四六九

營業室 又 一八三〇

傳達處 又 一六八五

總管理處 又 二一八七〇

分行號 天津法租界八號路 上海英租界北京路十號 漢口英租界一

碼頭 南京下關惠民橋 揚州左衛街 信陽州信陽車站豫豐

厚鹽店內 香港文咸東街 石

家莊南馬路

其餘各省會商埠均有通匯機關凡蒙惠顧無不格外克己以副雅意特此廣告

金城銀行廣告

本行額定股本五百萬元已收足三百五十萬元呈經財政部核准遵照公司條例辦理商業銀行一切業務各省都會商埠均於特約代理機關辦理匯兌等項事務特此廣告

儲蓄處 東馬路 電話 五五六
天津總行 設在法界七號路四三號 電話 三二二〇
貨棧 法界八號路六號 電話 三二八六

北京分行 設在西河沿總經理室 電話 南 二四五二
副理室 一七八二
營業室 局 三二六〇 三二二六

漢口分行 歌生路 電話 二〇三七 一九一八

蚌埠辦事處 廣安里

南京分行 下關二馬路

上海分行 南 京路 電話 三八〇〇 四百七十六號 四三三〇

各處電報掛號(鏢)七〇〇七

五族商業銀行廣告

本行遵照中華民國銀行通行則例公司條例並奉財政部批准註冊集合資本壹百萬元以辦理各種匯款往來存款定期存款抵押放款貼現放款買賣生金銀有價證券各國貨幣以及商業銀行各項業務所有利息匯水佣錢無不格外克己辦事手續並按照商業習慣務求簡捷以副惠顧諸君雅意設總行於北京設分行於天津其他上海漢口濟南香港廣州烟台南京營口奉天吉林長春哈爾濱張家口南昌蕪湖杭州等各都會商埠均有特約代理機關經理匯兌等項事務敬祈 光降無任歡迎特此 謹白

總行 住址前門外煤市街路東

電話南局一三〇五

分行 住址天津估衣街

電話二四四〇

新華儲蓄銀行廣告

本銀行於民國三年創辦資本總額五百萬元實收一百二十五萬元公積金二十四萬九千元專辦儲蓄兼營商業銀行業務並得受政府委託辦理特種儲蓄事項其種類分列於下

定期存款

活期存款

抵押放款

貼現放款

分類儲蓄

年金儲蓄

公共儲金

各處匯兌

收解款項

買賣證券

兌換貨幣

信託事業

總行 北京前門外廊房頭條

電話南一八四〇
南二二〇四

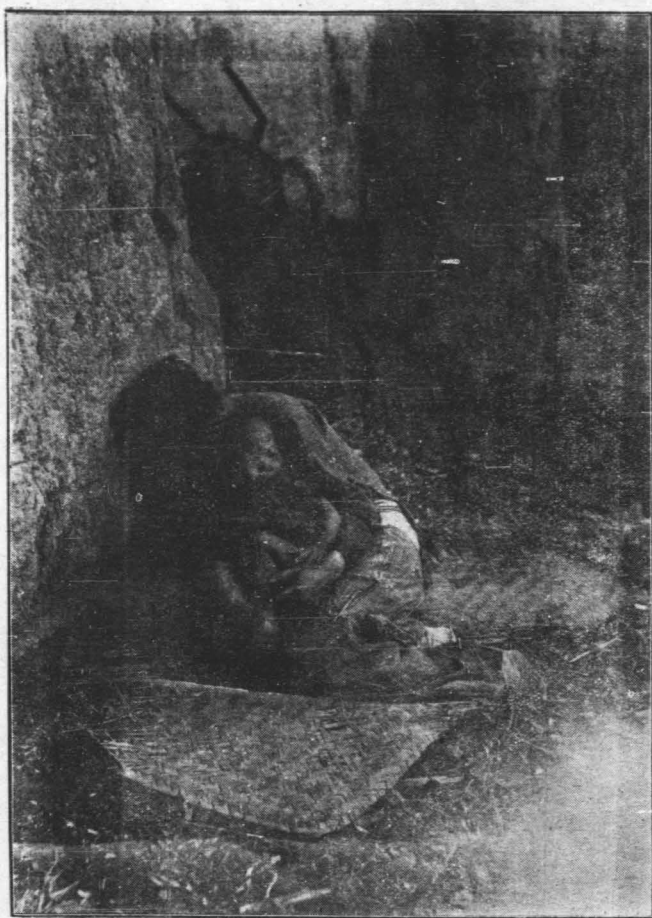
分行

天津法界中街七號路 電話一八四八
上海天津路鴻仁里口 電話中四七二四

總理 方仁元

副理 賀 頌

山陽哀痛之詔命在何時



樂陵永訣之詞兒乎奚罪

耀縣南四保饑民母子垂絕之慘狀

山 湖 交 融 之 區 合 各 同 類



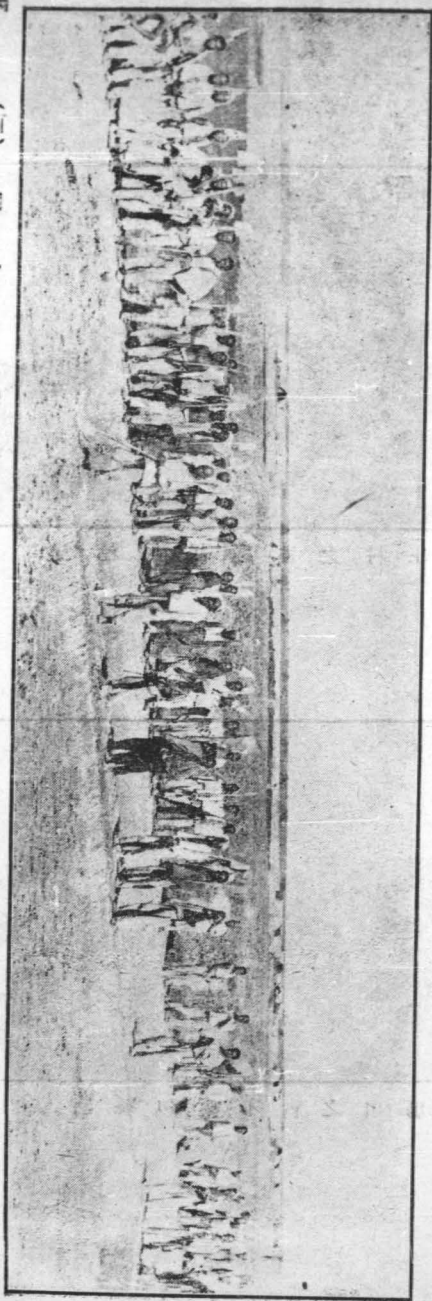
館 陶 縣 之 實 棉 之 花

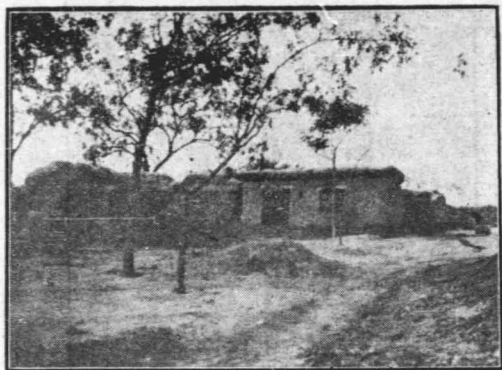
樂 劉 永 鼎 之 歸 泉 平 矣 畢



臨 濟 縣 十 室 九 空 之 村 莊

天津開源殖公難民向晚散工之圖(三)





堂邑災民已逃之村庄



堂邑縣包粟不實之田場

救災週刊 (第八期)

救災意見

磁縣擴充渠道引漳入滏之計畫

天降禍凶終年不雨，野無青草，民鮮蓋藏，哀鴻嗷嗷，流離道路，各大慈善團體，關懷民瘼，羣起呼號，募集鉅資，以相救濟，高風義舉，中外同欽，然於賑災之中，兼施防旱之策，則尤莫如以工代賑，興開水利之爲得也。竊查敝縣境域，南界漳河，來源浩大，灌溉堪資，當民國二年開鑿裕華渠道，水到渠成，於今八年，沿渠各村，均沾利益，雖以本年之亢旱，該各村猶得收穫如常者，則茲渠之賜也。惟因工資所限，渠水無多，其可以因勢利導，引水灌田之下游各村，尚有旱田數百頃，若能於上游渠道大加擴充，並延長二十里，使漳河之水，歸入滏陽河內，則不但縣境可增開水田二百餘頃，而滏河下游各縣，亦能同享餘潤，農田既可藉資灌溉，商船亦可利便交通，現經詳加估計，此項工程，共需五萬八千餘工，但使款項有着，不難嗷嗷立辦，招集縣境災民，從事工作，每日給以工費，既可免本身之凍餒，復可爲家室之養贍，較之設立粥廠，實異術而同功，揆之救荒方法，更一勞而永逸，鄙人等救災有心，點金無術，謹繕具估計工程用款清單，及漳

濱原有渠道略圖，一併附呈台端，以備查核，敢請仁人君子，慈善大家，慨撥工資大洋一萬五千元，以工代賑，深恩所被，願奉生祠，或因災區廣大，分配宜均，酌惠工資，同深感戴，嗚呼！旱魃爲虐，飢饉薦臻，樹皮草根，難果災黎之腹，博施濟衆，宜爲將伯之呼，伏乞大發鴻慈，俯賜鉅款，成此善舉，水播英名，則磁邑十萬災民，不禁馨香禱祝之矣。此致華北救災協會台照，並頌公祺。磁縣知事劉孟揚、磁縣警察所長史夢龍、磁縣地方臨時保安會主任財政所長陳繼虞、磁縣勸業所長王純儒、磁縣勸學所長薛允中、磁縣教育會會長王式謨、磁縣自治籌備會會長袁汝霖，附呈估計工程用款清單一紙，渠道略圖一紙。

謹將估計引漳入滏溝渠工程用款清單恭呈善鑒

一、自講武城村後，伸長裕華渠道，經過南北白道至縣城東魏家庄，與滏陽河溝渠連接，則漳河即可源源入滏，此渠綫共長二十里，深五尺，寬一丈，共挖土一萬八千方丈，需一萬八千工，每工按大洋二毛，合計共土工費大洋三千六百元。

渠綫共佔地九十餘畝，暫不用購買，應援照上游成例，每畝租價京錢五吊文。

明年秋收後，沿渠各戶湊錢，開發租地價。

此渠綫經過十三村，共灌溉平水地二百餘頃。

修橋梁需二千五百工，工資五百元，磚灰費一千元。

一、擴充裕華渠道，此渠道進水欠旺，而澆地過多，每屆下季用水時形不足，自應擴充，以裕來源，茲將應擴充工程列左。

(甲) 自進水口起，至北屯頭村後裕華第一南支渠口止，共長十五里，就現有渠道再購地寬五尺，共買地二十二畝，每畝價洋五十元，共需洋一千一百元，此段就現有渠道加寬三尺，加深二尺，共起土一萬零八百平方丈，需一萬零八百工，共工資大洋二千一百六十元。

(乙) 岳城鎮西劈土岸兩段，計長三里，約需二千工，共工資大洋四百元，又屯頭村後改移渠道一段，計長三里，挖土三千五百平方丈，需工三千五百個，需大洋七百元。

(丙) 潘旺村東南修補渠道石岸一段，計長一百丈，厚三尺，共需五千工，工資大洋一千元，石灰價大洋四百元。

(丁) 修改石水橋需本地灰五萬斤，洋灰二千斤，約需大洋六百元，石料一萬立方尺，共需一萬工，工資大洋兩千元。

(戊) 改修橋梁十四座，需一千工，工資二百元，磚灰費三百八十元。

(己) 導天順渠尾餘水歸裕華渠道，約需七千工，需款一千四百元，修橋梁約一百五十工，需洋三十元，磚灰費七十元。

以上各節，共需五萬九千九百五十工，工資一萬一千九百九十元，購地費磚灰費，共需三千五百五十元。

辦賑隨錄

農學救災會王恩熙

鄙人日前承農學濟災會之託，赴直隸邯鄲成安等縣散賑，所歷情形，均隨時筆錄，并攷其利弊，附以鄙見，茲不揣固陋，特為發表，用告辦賑諸君，敢云老馬識途，聊備大雅參攷云爾。

(一) 災地情形 各災地均自去秋以迄今夏，得雨不及一寸，土地異常乾旱，秋麥無收，春苗枯槁，晚造仍不能下種，其低窪之地，禾苗雖不致枯死，而生長不過半尺，收量不及原種，故因地勢土質之不同，所受旱災雖有輕重之分，實成普遍之象，尤以植棉各地受創最深（如成安縣棉地占全境之過半數），因植棉之區種棉既多，產糧自少，即在豐年，民食已缺，全靠售得棉價，從外購入糧食，以資接濟，本年棉既未播，則所恃之富源頓失，谷復無收，則糧食之來源更竭，平日有地百數十畝之戶，今亦嗷嗷待哺，災情之重，可想而知。約計每縣極貧待賑之戶口，總占半數，以上災戶，房屋洞穿，不蔽風雨，衣物變盡，家徒四壁，以野菜（土各刺菜，莖葉均有刺，摩之刺手，現為災民日食之大宗要物，近畿鄉農，有用以飼豕者，而災民則視為珍物，間輒遍地搜掘，晒乾貯備冬用，行跡所至，正見各戶均在鋪晒，不知此物殊無養料，夏日食之，已形染色，冬寒一至，該物既無養

料何以發熱度而保體溫，其勢必至餓斃不止。又况此物無多，易於食盡乎？樹葉爲常食，間或難以糠屑粗糧棉子等物，然已不可多觀。災民鳩形鵠面，衣衫襤褸，氣息奄奄，令人目覩心痛。夏間霍亂盛行，災民因飢弱而死於疫者，爲數不少。逃荒之人，其初甚衆，繼以求食不易，多以過返，亦有死於外者。糧食之價，去年小米一斗約值四五角，高粱三四角，今則小米漲至一元二三角，高粱一元左右，其他糧價之增加，略可以此相例。牲口之數，則因屠宰及變賣較之去年約減十之六七，且價值廉賤，前者值三四十元之畜，今則祇值數元耳。地價亦隨而低落，上地每畝約值五六元，中地約值二三元，開本、地富、臺承等不少，某要人亦購地萬餘畝，似此情形，深恐各貧戶明年無地可耕，被覆乘危以圖利，亦可謂絕無人心矣。惟望以拯救爲己任者，有以禁制之，平糶局各縣雖已設立，惟多有名無實，故往糶者甚不踴躍，以其糧價較普通市價不差上下，而貧民遠道往糶，得不償失也。邢台縣所辦之平糶局，尤屬廢弛，所售糧食，定價既昂，品質甚劣，不堪入口。該縣之小米，每斤需值銅元十五枚（小米較本京之白面爲貴，殊可駭人），良有以也。

(二) 散賑手續 此次散賑爲免除弊端起見，凡事不肯假手於人，其辦法係先得發放地點，布置妥安。（地點宜每區設一處，俾災民得就近領取，以免長途往返之苦。）一面得各該村正副傳到，查

詢災狀，并着其將災戶開列清冊，限日送到，隨即分頭下鄉，按戶調查，如情形相符，即填與領單，着其某日赴某處領取，領單內并要求各該村正作見證人，注入其名，查放畢，召集各領戶，共拍一照，至此次所放賑物，係查酌當地情形，或放種子，或放糧食。

(三) 辦賑管見 辦賑一事，雖似輕而易舉，然偶有不慎，即弊竇叢生，或昧於當地情形，措置失當，徒耗鉅款，終至災黎受惠無多，均非辦賑者之初心也。茲將經歷所得，暨愚慮所及，條述如左。

(甲) 各慈善團體須速圖統一 鄙人此次到各災區，見有同屬一處，而曾受救濟災會之施賑者，亦有慈善團體尚未臨及者，似此一則源源受惠，一則嗷嗷向隅，畸重畸輕，厚彼薄此，何以期普遍而對災黎，皆因賑會林立，各行其是，未謀統一之弊也。鄙意以爲欲免斯弊，各賑會須舉出誠實勤能之幹事若干人，組織總會，總會分設辦事，并設委員會（委員須各會均占有），凡事須經委員會議決，由會長指揮各幹事執行，至籌款一層，不防分道揚鑣，固多多而益善，惟募得之款，仍須彙由總會分配，如此辦理，庶脈絡貫通，全體靈動，凡事由總會統籌全劃，自可免偏頗之弊。

(乙) 放賑萬不可假手於人 鄙人此次到各縣，見各知事辦理賑務，仍以平常處理政務之敷衍

手段出之，藉曰不舞弊，而因循玩忽，已誤事不少。鄙人每到一縣，因須借助知事之事，見其遲緩，催之再三，彼輒形不耐煩之色，而又無可奈何。又如鄙人到成安縣時，已有某二會發到麥種共百餘石，請託該縣官紳發放。迨鄙人在該縣將麥種放舉，臨行時，問該二會之麥種，尚未起運，而其時已屆寒露，種麥已遲，再過數天，即全不能下種。諺如此事，不一而足，又不獨官紳不可假手，即村正副亦未必可靠。鄙人此次所到各村，其中村正副公正者固多，而狡黠者亦不少。如着其開貧戶之冊，則將其私人非貧者，亦列入，而極貧者反被屏除，又或將其私人之戶，分列數名，以黨多額，因此而被查出或被告發者，所在多有。故散賑一事，苟非萬不得已，切不可假手於人，總須由會選派委員，親彼查放，方臻完善。

(丙) 散賑宜因人而施

今之辦賑者，或曰宜放錢糧，或曰宜放種子，或曰宜施工賑，其實災民之種類性質地位各不相同，不能一律而施，否則或徒耗賑款，或窒礙難行，甚或養成災民之惰性，不可不慎也。據鄙人查看所及，均可將災民分為三類，即婦孺（限於孤寡而言）、殘廢者為一類，無地或有地數畝（在鄉間有地數畝者亦等於無地）之壯丁為一類，有地百數十畝者又為一類，其屬於第一類者，既無可靠，又乏謀生能力，惟有施以急賑，以放粗糧棉衣等物為最宜，其屬於第二類

者，平時在鄉中，或為佃種，或為農工，當此飢寒交迫，施以急賑，固無不可。惟此類最宜施以工賑，其屬於第三類者，在平時頗足自給，本年因顆粒無收，一時陷於困境，苟非加以助力，實亦無法支持。若因此而變產傾家，至屬可憫，然施以急賑，似可不必，施以工賑，又屬困難。蓋鄉農習性，土著心重，苟非萬不得已，亦不願遠出為工，而况薄有田地者乎？故屬此類者，最宜借以資金，不取利息，使之維持原狀，限其明年收穫後償還。以上三者，須詳細查確，兼施并行，庶稱周到，而亦款不虛糜，民受實惠也。

以上三款，不過就視察所及，舉其大端，其他細故，尤須因地制宜，隨時變通，方臻妥善。惟無論如何，辦賑總以簡捷為要，萬勿築室道謀，各存私見，必須即議即決，坐言起行，散賑人員，尤須體念災民之慘狀，不辭勞瘁，昕夕趕辦，蓋延遲一分鐘之光陰，則數千萬之災黎，多受一分鐘之痛苦，其中且有因此而斃命者，是我雖非殺伯仁，實因我之延玩而死，撫心自問，其何以安。當此嚴冬一至，草木皆枯，哀此災黎，無衣無食，展轉待斃，慘不忍聞，同屬生靈，何福何禍，慈善諸公，聞之亦有動於中乎。

森林與旱災之關係（續） 林學碩士凌道揚

以上為科學上根本之原理，明乎此則森林對於雨水之影響可不同，間而知矣。森林增加雨水量數及次數，已經德法瑞士諸國證明之。

謂有森林地超過附近無森林地之雨量，多至百分之二十五，即四分之二也。考森林影響雨水之研究，始於十九世紀之中葉，能為有統系的研究者，實在近五十年以前。在法國南塞之地，歷三十三年，嘗分三區試驗，以比較雨量之多寡。一在森林之地，一在森林近地，一在無森林地。森林地雨量之多，超過森林近地者百分之七，而超過無森林地者百分之二十四。此乃確切之證明也。夫雨量之多寡，常以地方之高低而異，此人所易知者。高山既影響於雨水，而有林之高山，其影響於雨水尤大。

今就科學方面言之，森林地雨水之所以較多者，蓋含有水分之空氣，遷流經過森林之地時，與林內發放之涼空氣相遇，易於冷縮而下落為雨。一也。近森林之空氣，含帶濕氣之量，常較不毛之區域及耕作之平原為多。此久經科學家乘氣球於空中試驗證明者。二也。森林有機械的作用，故遇有雲沿山林而過之時，樹木之枝葉，足以阻礙其行動，故其中游冰之水點，遂以凝結者。三也。且森林機械之作用，與雪尤有特殊之關係。其例於俄國最顯。因在俄國之地方，有雨水百分中三十為雪者。歷累年之試驗，於幼齡落葉樹林內之小空隙，考查其積雪之量，較無林之地多至二倍。此等機械作用，於吾國北部有最要之關係。設北部諸山全成森林，自能獲多量之積雪，待至融化之時，其有利於附近之水源者，又豈淺鮮哉。

夫森林影響於雨水，不僅森林所在地已也。空氣流動而成風，風由森林經過，自收取多量之濕氣，攜諸內地，以調和大陸之氣象。此種現象，雖尚無科學方法測驗之數量，而科學界闡明森林與大陸氣候相關之理，頗皆有明確之見解。現各國專門試驗者，正在進行考察之中，其所得之結果，足以證明此說之非虛者，亦不少矣。

杭伯爾博士為歐洲氣象學家之領袖，其言曰：瑞典森林所發之水蒸氣，為量甚大，設其國境內無此繁茂之森林，其水蒸氣必不能如是之多。惟此項特多之水蒸氣，既不能常存於林內，又不能全數降而為雨，落於該森林所在地，蓋風力常攜之以散布各處。故此種水蒸氣，給予瑞典之影響如何，則殊難考量矣。博士之言論，極為明確。嗣即證明瑞典森林影響於其東部諸國之雨水甚大。因平常風向，係由瑞典而東，各國之居其東部大陸者，雖距海較遠，而濕氣雨水并不缺乏者，即賴有瑞典吹來之濕風也。更觀美國科學家惠氏關於美國中部雨水之言曰：森林供給空氣之濕氣，利益殊大。設美國春夏兩季之南風及東南風，不於其經過之區域，與沿墨西哥海灣大西洋海岸及亞薩拉會山之森林相接觸，絕不得含帶多量之濕氣，而美國中部之雨量，當不如今日之充足。蓋從大西洋沿岸及墨西哥海灣而來之風，固攜有濕氣，然一入內地，溫度漸減，水蒸氣即漸凝為雨而下降。風愈前進，濕氣即依次減少，此必然之理也。若

中部雨水、全恃風所攜來海中之濕氣、則雨水所及、亦不過限於接近海岸之一帶、焉能及於中部、惟風所經過之地、皆森林繁盛之區、不惟攜來之濕氣、無從漸減之虞、且隨地皆有森林發出之濕氣、以補助之、故美國中部雨量、適宜於農業衛生、居民安享此絕大之利益者、良有以也、美國中部雨水之來源、既經各方面研究證實而後、應氏遂大呼曰、如美國大西洋沿海及亞蒲拉曾山一帶之森林毀敗時、則中部雨水當蒙不良之影響、蓋森林一去、不惟地土之蒸發增加、雨水之流亡增速、濕氣減少、植物枯乾、而由海吹來之風、將無濕氣、以便於取攜、若是則美國中部之雨量、安得不減少耶、此言一出、美國政府遂規定亞蒲拉曾山為國有保安林、禁止伐採矣、

(未完)

會事紀實

(一) 散放急賑

(甲) 散賑團辦法

散賑辦法前期已略有紀載茲再詳列於左

- 一、散放直隸大名道屬鉅鹿廣宗鄆澤平鄉四縣急賑、成立救散團
- 一、組由一人領袖之、以便支配一切、
- 一、每縣分成一小組、每組三人、分擔一切事務、

一、散賑員到縣時、先行接洽知事、聯絡勸學所商會農會教會以及公正士紳、說明辦法、請其共同辦理、

一、各縣散賑員、須先比較本縣內之災情、按其輕重、將所領之糧食寒衣、分別散放、

一、散放糧食寒衣時、由縣內各村正副承領散放村中各戶、須有縣中各社團（如商會農會勸學所教會教育會等）最少有二團體以上保證、簽名蓋章、藉杜流弊、

一、稽核表係由保證人發予村正副、登載村中極貧次貧之戶主姓名、及應行散放之物品數量、散放後、然激回本會、以請查考、

一、物品散放之後、散賑員須至各村復勘、調查各戶所散之物品數量、是否與表中所載相符、以昭核實、

一、各縣散放情形、散賑員須隨時報告本會、

一、散放寒衣、均蓋有（賑災衣服不許典當）戳記、防止當舖收納、

(乙) 散賑團報告

交河等四縣散賑團到津後、即攜帶所有麵粉寒衣分頭出發、連往各縣散放、茲將該散放團報告書彙誌於左

直隸四縣散賑員領袖章桂陞報告

報告一、為報告事、桂陞據滄縣散賑員林文椿、赴泊頭鎮接洽麵粉卸放地點、回津報告、稱該散賑員於十一月二十五日早離津、

下午三時抵汜頭鎮，即同交河縣散賑員黃恩隆先訪汜頭鎮站長馮子芳，警備排長馬椿年，該站長云：本車站係一小站，無存貨之倉庫，最好請與交河縣東區警察巡官或商會會長相商設法地點，但如麵粉到車站之時，天色已晚，不能卸車，則即存放車上，當由站長加派巡警保護，不至生出危險。於是恩隆文椿即往訪交河縣東區警察巡官葉宗周，商會副會長溫光甲，商董張元慶，商議麵粉卸放地點，即由商會副會長議決指定藥王廟，為暫時存放之地，該廟甚為寬闊，門前空地亦大，大車出入，不至擁擠，且在河西岸邊，本為交河縣辦平糶之所，因刻下糧食尚未到，故可暫借，然只限在十日以內，此十日間各縣麵粉，諒可運送完畢，當不至有相衝之虞，其卸下地點，議決與津浦鐵路局交涉，麵粉運至汜頭鎮時，須倒岔子，至河東岸邊，以便卸下，易於過河，搬存於藥王廟內，以待各縣大車之來，再行運往各縣，因此卸放地點，即已決定清楚，恩隆即同散賑員陳鼎元先赴交河縣接洽，文椿於二十六日早離汜頭鎮，下午二時半到津，報告一切情形，謹此報告，會長各部主任鈞鑒，散賑團領袖章桂陸謹上，二十六日。

報告二 十一月二十六日，滄縣散賑員林文椿自汜頭鎮回津報告，二十五日偕交河散賑員黃恩隆到汜頭鎮，即往該鎮商會及警區商會商放麥粉衣服之地點，及保護方法，業已籌畫妥協，請即運送。

桂陸當即趕赴京津浦鐵路局，請其速備車輛，以便早日運送，津浦鐵路站長稱：現在軍人及救災團體索車甚多，一時殊難應付，磋商良久，始允設法撥勻，然仍須次日聽准，擬自路局往良質公司商訂提取神戶同文學校寄來衣件，並運至車站辦法，以期與麥粉同時輸運，而利進行，晚偕同劉洛書與武強縣商會會長賀德基君接洽武強散賑事宜，賀君極力贊助，允為介紹一切，張福蔭君自蕭張來津，詳談經過情形，及進行手續，並為之介紹武強縣商會會長，此本日本之情形也，謹此報告會長，並各部主任鈞鑒，華北救災協會散賑員領袖章桂陸謹上。

報告三 十一月二十七日早九時，桂陸偕同林文椿劉洛書李兆元吳琴生並張福蔭君至車站，探詢昨日允撥之車輛，津浦車站站長云：已備車五輛，准於午後一時，駛至京奉鐵路存放麥粉地點，以備裝運，當至京奉路車務處，告知今午接收麥粉並起運，旋同張福蔭君至良質公司，請其趕將衣包運至車站，以備午後隨麥粉一同裝車，午後二時，桂陸等復至車站預備裝運，惟彼時車輛尚未開來，衣包亦未送到，當往見津浦路站長催詢，即將車輛駛至，並由京奉站派局司機楊君那同裝運，電催良質公司衣包亦送到時，已三點，桂陸等分向各車跟同脚夫裝載麥粉，計二七二八號車裝三百三十袋，運至滄縣散放，七三九八號車裝四百零一袋，七一八一號車

裝四百零六袋、一零零二四號車裝二百六十二袋、運至泊鎮、再由大車陸續分送交河武強深縣散放、另用十二噸車裝載舊衣十八大包、隨麥粉運行、直至午後七時餘、始行裝載完畢、桂陸等親將麥粉衣包數目查點清楚、各給收據、其文云、（今收到貴處代存俄商助賑麥粉一千三百九十九包、照數收運、此致京奉鐵路管理局車務處處長）（合收到貴公司代在同文學校寄來賑品棉衣及鞋帽等十八大包、已照數收到、此致良質公司黃經理台鑒）下款均書華北救災協會幹事章桂陸具、復至鐵路局警察處、調用警察看護車輛、候次早七時二十五分開駛、旋與京奉津浦兩路站長、接洽腳夫裝運腳力、按照原來麥粉一百二十五噸數目、給予腳力銀十二元五角、接收麥粉衣包及起運、至此告一段落、歸廂後、復與同人商議次早押運辦法、及到滄到泊鎮時之手續、至下午九時餘始散事、謹此報告、會長並各部主任鈞鑒、散賑員領袖章桂陸謹上、

報告四 十一月二十八日、上午六點半鐘、桂陸會同留津辦事滄縣散賑員林文椿、交河縣散賑員吳堃生、武強縣散賑員劉洛書、深縣散賑員李兆元、押送麵粉一千三百九十九袋、衣服十八包、共裝五車、一同由津出發、下午兩點後到滄縣、林文椿君即行下車、並卸下麵粉一車、三百三十袋、衣服三包、下午五點到泊頭車站、旋因車頭機器損壞、又候另換車頭、始將麵粉及衣服運至岔道之德華公

司、以便次早再由河東起運河西、安置妥協、當即會同各位散賑員渡河、鹿太和館、甫卸行李、適值散賑員黃恩隆陳鼎元兩君、由交河縣城返泊、並道及該縣該縣接洽情形、（另由該組詳細報告）旋即會同黃君恩隆走謁商會副會長溫光甲君、商董張元讓君、警官葉宗周君、陳述糧衣食現已運到泊鎮、應研究本夜看守及次早起卸方法、據溫張葉三君云、此處河東為南皮界、河西為交河界、所有糧衣由河東運至河西、路途難在一里以內、腳夫則須僱用兩起、當即委託溫葉諸君代為僱覓脚行、本夜看守事宜則由桂陸及恩隆委託南皮縣警察、並泊頭站路警、共同派警照料、此二十八日由津押送糧衣至泊、及接洽士紳、並安置一切之實在情形也、

報告五 二十九日上午六時許、桂陸同諸位散賑員、並會同商會長溫君、會董張君、警官分別東西兩岸、及藥王廟互相照料起卸糧衣、並共同士紳監視收存、就藥王廟內指定三縣、在泊暫時存糧地點、一為交河縣麵粉三百六十七袋、一為武強縣麵粉三百四十六袋、一為深縣麵粉三百五十六袋、衣則交河武強深縣各行支配五包、計此日上午七時至下午四點、麵粉衣服起運已畢、復就藥王廟殿前月台、將衣服拆開一包共同檢察、以照核實、惟所有衣服棉衣甚少、單衣略多、大人衣服較少、兒童衣服略多、總計一包衣服至三百三十七件之多、則件數零星、（內有襪帽等件）概可想見、檢查

畢即眼同該地士紳及本人會各組同人分別封存，旋即回商，商定散衣辦法，據交河縣散賑員黃恩陸與吳荃生陳鼎元認為衣服件數既屬零星種類亦不齊，擬親身赴鄉手自經營，就被災較重之村極貧之戶量為給與，（其手續應由該組另行報告）似較妥當，所定辦法同人亦頗贊許，並擬由各組同人再行協商以期一致，此二十九號在泊起卸麵粉衣服並支配各縣散放糧衣數目及同士紳暨收各物之實在情形也，謹此報告會長，各部主任，散賑員領袖，章桂陸，謹上，二十九日

報告六 十一月三十日，上午六時，桂陸會同交河縣散賑員黃恩陸陳鼎元吳荃生，深縣散賑員李兆元，同赴泊鎮藥王廟，眼同商會副會長溫光甲，區官葉宗周，監視起運深縣應放麥粉三百五十六袋，因車少僅裝大車十一輛，編列號頭袋數，計裝麥粉一百二十一袋，其餘之數與散賑員李兆元議定，俟深縣來信或來車時，再為發給，並知照警察所派警沿途保護，安置已畢，即由深縣散賑員李兆元，押赴深縣，路程三日始能抵境，云是日午後四句鐘，武強縣巡官劉崑琪，持散賑員公函來泊承領麥粉及衣服等，並稱知照由武僱車，現來大車三十四輛，當即會同該縣散賑員劉洛書，並交河散賑員黃恩陸陳鼎元吳荃生，及商會警察一同監視起運，因天時甚晚，脚夫無多，夜間裝載諸多困難，祇能裝車十一輛，計麥粉一百一十

五包，其餘之數，商同散賑員及巡官等，改為次早六時再行裝載，十二月一日早六時，廣續裝車至八時餘，共計前後裝車三十四輛，編列號頭，內有二套大車二十二輛，每輛裝麥粉九袋，計共裝一百九十八袋，三套大車十一輛，（內有一輛裝衣服五大包）其餘每輛裝麥粉十三袋，計共裝一百三十袋，四套大車一輛，裝麥粉十八袋，以上共合裝麥粉三百四十六袋，衣服五大包，商請警官派警沿途護送，並將該處車價洋一百六十元，同散賑員劉洛書監視全數付訖，暫行索取該巡官收條為憑，俟抵武時，由散賑員核算清楚，再索回正式收據，安置已畢，即由散賑員劉洛書巡官劉崑琪，帶領警兵押運麥粉衣服前往武強，是日桂陸同鼎元等，因監視出發見押送糧衣及警兵車夫人等共五十餘人，大車三十四輛，牲畜八十一匹，排列至二里之遙，交通不便，陸行困難，於此可見一斑，並將致交河武強深縣三縣公函附呈，（逕啓者，敝會此次散放急賑，專就滄交武深四縣分別進行，所有麥粉舊衣等，刻已運至泊鎮，擬由十一月三十日起，運往交河武強深縣等處路經貴治，務請通知警察沿途保護，是所至盼，此致即頌公綏云）此十一月三十日及十二月一日在泊辦理運輸武深兩縣糧衣之實在情形也，謹此報告會長各部主任鈞鑒，散賑員領袖章桂陸謹上，十二月一日

深縣散賑員李兆元等報告

報告一 爲報告事，兆元於二十三日到津後，即同章柱陸君辦理麵粉衛衣運糧等事，二十八日下午，始押車運至泊頭鎮，深縣分配麵粉三百五十六袋，衛衣五大包，因深縣距泊頭鎮二百餘里，交通不便，運輸困難，僅先雇得火車十五輛，運去一百四十餘袋，所餘再行陸續運去，兆元今日即押車前往，以便到深縣，會同金潤仙張增達速爲散放，謹此報告會長各部主任鈞鑒，深縣散賑員李兆元謹上，三十日。

武強縣散賑員劉洛書等報告

報告一 華北救災協會梁會長暨各部先生鈞鑒，鵬梓書等奉諭放賑武強，二十三日出發，二十七日抵該縣，擬明日會同知事，招集各團體，研究放賑手續，如何結果，容續報，茲將沿途所見災民狀況，爲我會長陳之，從前此帶災民，專恃樹葉菜爲生，自霜降後，樹葉既落，野菜亦枯，以致終日不舉火者有之，目下糧價稍低，白麵每斤約銅元十枚，小米十二枚，玉米麵十枚，高粱每斗一百三十枚，奈災區內金融不通，有地無處置當，衣服需用較難，固緩，然前次天氣乍冷，此間已有凍死者，來日方長，將何如之，王兆鵬廖梓劉洛書叩。

報告二 爲報告事，十一月三十號晚，武強縣小範鎮巡官劉玉出僱來車三十四輛，書即時令其裝載，比至天黑共裝起十一輛，計麥粉一百一十五包，次早六鐘再令脚夫裝載，裝至九鐘共裝起二十

二輛，餘一車裝衣服五包，共裝三十四車（連衣包車在內），計麥粉三百四十六包，隨同劉君玉田帶來警兵二名，泊頭鎮又送巡警二名，押車向武強進發，沿途適有韓家村等村，問一兒童日食幾餐，答云：日食三餐，早餐食高粱粉稀飯，午餐食小米稀飯，與玉狗黍所蒸之饅頭，晚仍以小米爲餐，人民有逃出而後返者，又問數村莊所答皆同，觀其兒童面容尙帶潤澤，不至如山西省平等縣，書前次調查時，已待有飢色與菜色者，晚六鐘到交河縣城之東關，因車輛太多分三店住宿，書親到其餘二店視察，吩咐警兵，黑夜留心，又到該縣警局，面晤醫佐崔蔭棠君，托其關照一切，崔君又派來警兵一名，以備巡更之用，約于明日午後四時即可到武強縣之小範鎮，因該縣城偏西，小範鎮附近之面積占該縣多數，擬於該鎮留麥粉一百七十二包，衣服二包，以免散放時徒事往返，餘麥粉一百七十四包，衣服三包，一齊載至城內，以便分送各鄉，交河縣城中商業蕭條，反不如泊頭鎮，共有東西街兩條，南北街兩條，井深三丈餘，爲此報告會長，暨各部主任先生鈞鑒，賑災員劉洛書等謹上，十二月一日。

滄縣散賑員林文椿等報告

報告一 爲報告事，文椿等於十一月二十三日出京，是日下午到天津，二十四日准領補章桂陸之召集，假順直省議會開會，研究麥粉運送方法，因鐵路列車有限，不能一日可以運送完畢，並因

交河武陳深縣三處均以泊頭鎮爲運送機關，須先預定一卸放之地點，以及須先到各縣接洽大車運送事宜，故決定先派文椿赴泊頭鎮，與交河商會警察所接洽，設法一卸放地點，又各縣先派兩人到各縣接洽大車運送事宜，因此文椿等於二十五日早離津，兆基宏業於是日下午二時半抵滄縣，即訪及縣長作勸勸學所長李志備，勸業所長朱國彬，警察所長劉振海，商會商董劉毓璠等，公議指定勸學所爲麥粉棉衣屯放地點，以及麥粉棉衣到滄縣時，由車站運到城內勸學所，一切脚行巡警大車等費均由縣公署公費自墊，二十六日兆基宏業往訪滄縣天主教司鐸賈國安，耶穌教牧師傅克德，談及滄縣災情，皆云以縣之西南部爲最重，且該地無大紳士，出爲呼籲，災民較比各村尤爲困苦，並云散放麥粉棉衣之時，如要教會幫助，當盡力爲之，文椿於二十五日下午三時抵泊頭鎮，即全交河縣散賑員黃恩隆，訪及泊頭鎮站長馮子芳，鐵路巡警排長馬椿年，接洽將來麥粉棉衣到泊頭鎮時，保護方法，卸運手續，隨即訪及交河縣商會副會長溫光甲，商董張元勳，東區警察巡官葉宗周等，公議指定藥王廟爲麥粉棉衣屯放地點，並由商會警察署各派巡警保護，於是文椿於二十六日早離泊頭鎮，下午三時回天津，訪領勸業章程報告一切情形，即同桂陸往訪京奉鐵路車務處會長接洽，點收麥粉手續，又訪津浦鐵路車務處處長及天津站長，交

涉預備列車事宜，二十七日早天津站長已將列車一百二十五輛備齊，下午文椿同桂陸等到車站點收麥粉，並由良賢公司將棉衣十八包運到車站，即令脚行將麥粉棉衣裝上列車，至七時裝妥津浦鐵路局派巡警二名監視，二十八日早七時由天津起運，文椿全桂陸等隨車護送，下午二時半至滄縣，桂陸等仍隨車赴泊頭鎮，文椿即在滄縣下車，將散放滄縣麥粉三百三十袋棉衣三大包，責成站長派巡警保護，後入城內見過兆基宏業二君，即通知縣長派警察所長，雇大車十八輛到車站點收，運入城內，存於勸學所，至晚七時運畢，現正研究散放手續，特此先行報告，會長各部主任鈞鑒，滄縣散賑員林文椿李宏業萬兆基謹呈，十一月二十九日

交河縣散賑員黃恩隆等報告

報告二十一月二十七早七時恩隆由泊鎮動身，午後一時抵交河縣，寓永盛飯店，甫即行李畢，走謁縣長屠君元豫，談叙片刻，隨同縣長趨謁各機關人員，如財政所長李君宗，虎勸學所長沈仲沅，商會會長杜君寶，農會副會長史君鳳岐，并保衛團團附及君鏡溪等數人，在該縣勸學所開會議商散放麥粉手續，當由恩隆鼎元提議八條，請各團體斟酌通過，據該縣長屠君主張，此次散放急賑，祇可就錄寡孤獨廢疾者散放，恩隆鼎元及該縣民意各法團咸以我會放急散賑，并非只限此項人等，現在嗷嗷待哺，望賑孔殷，

者甚多，正不止饑寒孤獨廢疾等人應當賑濟，蓋北方人民素多業農，無他職業，今年荒災，艱於謀食，近來雖有以工代賑之說，然又未見著實見，（因該縣壯丁赴滄石路作工，多被工頭挑剔），以致年壯者苦不聊生，若不急予賑濟，則善良者難免填於溝壑，惡劣者不免流為盜賊，當即詳陳本會宗旨，婉為辯駁，該縣長又主張票傳村董領取麥粉，以期手續單簡，恩隆鼎元以為州縣習慣，每用票傳，自必如期到縣，或不至有遲期遲款之事，第每鎊一票，用費動至一元左右，以交河七百二十八村，當在七八百元之數，村董雖為一村之領袖，今歲奇災，則村董之經濟上，亦多感困難，何堪此意外担負，徒飽吏胥私囊，於是復商同各團士紳，一致辯駁，此議遂亦打消，統計由二十七下午及二十八日上午，兩次研究，決定八條辦法：

- (一) 請各團體保證村正實領實發
- (二) 請各團體按區公推特派員，共同監督，或調查各村散放情形
- (三) 散放麥粉，應由各團體共同監視承領，以昭核實，並請各機關携帶會長所長本人圖章
- (四) 麥粉到時，請縣長及各機關，驗明貸數及分量，並請縣長給予印收，以便同仁報告
- (五) 由夏歷十月十八日起，至二十二日止，計共四天，為辦理發

單時期（如印三連單等等）由二十三至二十七，為馬巡開始，通知各村莊時期，由二十八日起，為各村董開始起領麥粉時期，（六）稽核冊，在散放麥粉完畢後，由各團體另造，其各村送來之冊，存縣備查。

(七) 在散放麥粉時，務當格外注意，實在無衣極貧者，作為暗號，（八）請列單示知各村莊極貧戶共若干名，以上係十一月二十七日至二十八日，由泊至交河縣接洽士紳，並商定辦法之實在情形也，謹報告會長，並各部主任，交河縣散賑員黃恩隆陳鼎元吳基生。

榮澤縣散賑員包承志報告 六部口新平路，華北救災協會陳援庵先生鑒，志同放賑人員，昨日抵鄭州，暫寓公興存轉運公司，已與施宋二大夫接洽，據云購糧之事，大約非四五日不能完事，志現正支配人員，及與各縣接洽事宜，詳情續報，包承志誌。

(二) 收養災童

本會收養災童委託天主堂辦理，西路天主堂收養災童人數已載前期茲據東路天主堂報告收養災童人數列表於下

本會委託東路天主堂收養災童人數表

縣名	村名	名男	童女	童合	計
新鎮城	內	五八	三三	九一	

大城

西柏本橋	二一	一五	三六	四六	一七	六三
東柏木橋	一七	一七	三四	七五	一七	七五
張青口	一七		一七		一七	一七
魯疇村	二〇		二〇		二二	二八
擺渡口	一七		一七		一七	二八
西揚疇	一九	一〇	二九	二六	一七	四三
城內	七九	五四	一三三	一一	一七	一八
宋莊	一五	一七	三二	三四	一八	五二
近北莊	二三	一八	四一	一三	一三	一三
大阜莊	一九	二〇	二〇	三六	一六	五二
賈莊	二二	一七	三六	二〇	一六	二〇
東零巨	一六	二〇	四五	二〇	二〇	二〇
西零巨	二二	一〇	二六	三四	一五	四九
西牛村	一六		二二	二〇	二〇	二〇
小青州	二二	八	二四	二一	二一	二一
全莊村	二〇		二〇	一五	一五	一五
官家務	二二		二一	三三	九	四二
娘娘莊	一四	一四	二八	二七	九	三六
紀莊村	一四		二二	二七	九	三六
王口	一六	二二	一二	五三	二二	七五
北堤台	二五	二四	一九〇	三八	二二	五一
段堤	二八	一九	四四	三六	一三	三六
西岳莊						一八
苗爾頭						一八
北苗頭						一八
二堡村						一八
孫家堡						一八
黃岔村						一八
大陸分						一八
台頭						一八
四堡						一八
辛章村						一八
太保莊						一八
口頭村						一八
魚津窪						一八
武各莊						一八
高家頭						一八
杜各莊						一八
石溝						一八
中灘里						一八
東灘里						一八
左各莊						一八
大長田						一八
小長田						一八

安祖辛莊	四七	四〇	八七
金董安祖	六八	五二	一〇〇
安祖店李安祖	四七	三五	八二
孫氏鎮	八二	六七	一四九
城內	五三	五〇	一〇三
總計	一五六〇	七四四	二三〇四

右據文安蘇橋總天主堂十一月二十五日報告

(三) 調查報告

(甲) 調查糧價報告書

大名道廣宗平鄉鉅鹿雞澤吳情亦屬甚重本會擬派員前往散放急賑爲謀便利運輸起見擬在京漢路沿綫採辦糧食特派本會幹事白堅前往河南調查糧價白君已於十一月二十八日回京茲將報告特誌於左

二十四日夜九時由京漢路赴河南方面調查何處有可購之糧食以振廣平順德一帶最重災區者今二十八日早九時半還京茲具報告如左

二十四夜出京二十五夜七時抵鄭州下車數詢商家此方糧食情形二十六日早四時由鄭州上車九時頃至鄆城縣站二十六夜由鄆北行二十七日午後一時至正定入城七時折至石家莊夜半一

時半由石家莊乘車還京

鄭州以北皆災區也許州亦無糧出口許州信陽間有鄆城縣有潯河通舟楫下流入長江自昔五穀豐富京漢路通而後潯河鎮遂爲豫南糧食之集散場蓋環鄆城十餘縣皆膏壤也故糧食未曾聞有取竭之時今年鄆城一帶秋收僅六成許然一入其境糧食所在山積而車聲輻輳般晝夜不絕人肩相摩車駁相擊往來皆糧食也一出赤城數千里之災區而入此糧食豐富之區域驚喜不能已有别天地之感

潯河鎮人口約四五萬有秦園繞距鄆城站三里與縣城隔潯河相望相距五里業糧店並各大商店者皆居秦園中有糧店數十家每家有年有數十萬或百萬以上交易者終歲般般有中交銀行並滬漢大商住足其盛概可想見

糧食以芝蔴膏梁溫河鎮呼音黃豆小麥黑豆谷子莞豆小米菜豆

之屬爲大宗芝蔴由漢口以出海外其餘多輸於黃河以北至於天津北京運輸全恃鐵道極盛之時有積壓至一旬再旬者然若專爲救災用則按今鐵路運輸新例當必能得免費並優先運輸之利苟無戰事及意外之變則萬無阻遏抑壓之憂有轉運公司專轉運之利每輛收手數費八元而每輛之運送至北京費通常爲三百二十元若按半費例則半之按免費例則無之每車容量爲磅稱三萬三

千六百餘斤。車開行後，車上看守之責，由轉運公司負之。

若欲於此鎮購集發送十車二十車之糧食，一二日間，可咄嗟立辦。而於市面不生何等影響。曾以半日之力，歷詢行店三四家，而以南大街大興隆所開之價爲平準。今取糧食樣子六種，並其升斗斤量，與其所開當日行情，並各種用費，詳以與他方之糧食比較之，則可購與否，從可察矣。

衛輝之新鄉一帶，玉米最豐，今歲秋收僅二成許，然環新鄉一帶皆災區也，則新鄉自無可購採之理。

石家莊往昔爲山西糧食所從出，今歲山西亦荒，禁止出口，故石家莊亦無糧可採。

途中於石家莊以北，嘗屢見有糧食車由北往南者，車之邊偶見京奉字樣，其或來自奉天者歟，未之詳也。

昨二十七日之夜十二時頃，由石家莊一旅店赴車站，其時寒月當空，嚴霜砭骨，經過石橋東畔，突遇一羣若人若鬼非人非鬼者，恍若夢中，凝眸諦視，乃一隊十一人，饑者扶老携幼，彳亍其處，問之何往，曰往北往北何處，則曰我不知也，皆餒餓不堪，問其鄉，則曰平山縣，亟與人以三四銅子，皆欣幸不可言也。及至站，片刻，巡警於廊陰遂出，餓者八人，八人中有二老嫗，有二年壯者，有一老翁，有二女子，有一男子，其非人非鬼之色，與前所見同也，亦平山縣人，余問巡警逐

令何往，巡警曰：設有法子，此刻是票車，只得等別的掛車來時，任其乘去。現在比之從前，少多了，余急易錢，人與四枚銅子，乃得各買饅頭而食於站外，俄頃不之見矣。

在石家莊聞平山縣災情甚重，收成不及一分，而其縣知事徐簡書諱災，以六成上報云。

(乙) 調查災情報告書

豫西災情之報告

敬啟者，北五省旱災，豫省較重，豫省災情，豫西尤甚。蓋他處僅有旱災，而豫西則旱災以外，復有潰兵滋擾，土匪焚掠，計十九縣，無一幸免。當道諱匿而不問，官吏匿災而不報，即或派員調查，亦多望風裹足，無怪乎中外人士多不知豫西災情之重且大也。同人目睹慘狀，心實難忍，茲據調查所得節錄於後。

計開

洛陽 查該縣自去年七月至今年八月，年餘未雨，二麥僅收三分，秋禾一粒未成，加之軍隊供給，動需鉅萬，直皖戰起，西北軍勦派餉項，數日內約三萬餘元，及一旅譚變，四散搶掠外，又由民間出洋五萬餘元爲之收容，除正糧外，雜差等項，每兩銀竟派至十餘串錢之多。况洛境土匪乘機四起，擄掠燒殺，架票勒贖，種種慘狀，筆難盡述。此洛陽災情之大概也。

假師 查該縣地處僻壤，南北多山，中有洛水，區域狹小，數年以來，屢被水害，豐收之歲，尚不敷用，况去年至今，久旱不雨，麥收微薄，秋禾盡枯，南北兩坡，一望赤地，及至直皖事起，重以兵差，西北軍蹂躪於前，各軍復防堵於後，此往彼來，將近兩月，地方供給，已達數萬，除正糧外，一切雜差，每兩銀約收十七八串，被災餘黎，何以堪此，加之土匪蜂起，大肆焚掠，段洪濤孫懷標朱寶成等千數百人，搶劫於南，賈石頭等數百人，橫行於北，李永福等數百人，蹂躪於中，除城治外，假師三百餘村莊，無一免此匪劫，其中緜氏口孜孫家坡等村為尤甚，因此商賈停市，行旅絕途，十萬餘口之災民，束手無策，坐而待斃，此假師災情之大概也。

鞏縣 查該縣山嶺居多，水田甚少，去年秋禾業已歉收，今春二麥不過五成，入夏以來，旱魃為虐，田禾盡枯，旱災情況，實為數十年來所未有，且值直皖開戰，直豫各軍與西北軍東西駐紮，遙遙對峙，兩方供給，約需錢數萬串，因而合境土匪，乘機騷動，中人之產，多被搶掠，各處糧食，又禁運輸，其價飛漲，遍野哀鴻，嗷嗷待哺，此鞏縣實災情之大概也。

孟津 查該縣傍山濱河，地瘠人稠，豐稔之歲，尚鮮蓋藏，荒年更無論矣，春夏之交，先遭蝗蝻之害，繼以冰雹為災，二麥既已受損，夏秋以還，旱魃肆虐於前，河伯為患於後，東顧則注洋澤國，西望則靡涯

赤地，早晚禾苗，非淹沒即旱枯，更可痛者，東關雙槐小築花園扣馬五鎮，共數十餘村，二十餘里，盡為河水冲刷，臨其境者無不傷心慘目，鐵謝河口又遭西北軍之騷擾，加之假境土匪時來搶劫，近則竄入城西馬屯橫水一帶，大施焚掠，不堪言狀，人民痛苦，至此已極，此孟津災情之大概也。

宜陽 查該縣自夏徂秋，滴雨未落，田禾枯槁，一粒無收，土匪橫行，縣西七八十里村莊，盡被搶掠，富者立貧，貧者益窮，鬻妻賣子，慘不忍言，赴縣請照外出逃荒以全生命者，日計百千，此宜陽災情之大概也。

登封 查該縣僻處叢山，地瘠民貧，頻遭歉歲，本乏生機，去冬今春雨雪甚少，二麥收成極其歉薄，入夏以來，旱魃為虐，災風烈日，秋禾乾焦，井泉皆涸，懦弱者鬻妻賣子，桀黠者聚眾搶掠，焚燒村莊甚多，流離之狀，悲慘之聲，令人耳不忍聞，目不忍睹，加之大兵臨境，供給浩繁，大有室如懸磬，釜中生塵之慨，此登封災情之大概也。

洛甯 查該縣僻處山陬，本乏生計，數年以來，雨澤稀少，收成大減，去秋至今，連月不雨，麥收歉薄，秋禾盡枯，商旅絕跡，糧價昂貴，哀鴻嗷嗷，盡將坐斃，尤可痛者，匪類猖獗，到處焚掠，東路宜陽三鄉，即為嵩匪董世卿等佔作糧台，東北大宋楊坡又為嵩匪李老么馬得勝王維翰等佔據，西北廟山一帶，則有唐永祥等盤踞，攻城圍寨，焚拉

劫殺慘無天理，調查財產損失約在百萬元以上，生命被害者不計其數，此洛寧災情之大概也。

新安 查該縣環境皆山，素稱瘠區，民國以來，土匪擾亂，軍隊供給循環無已，元氣早已大傷，今年麥季，縣北慘遭冰雹，數十里顆粒無收，他處亦不過三成，秋禾種後，兩師退舍，赤炎當空，壓隨之苗，盡行枯槁，旱災既成，糧價飛漲，平日斗麥千餘錢，竟漲至四千餘錢之多，強悍者向富室質借錢粟，柔懦者向地中拔尋草根，其有不忍坐斃棄子女而散之四方者，絡繹不絕於途，較之光緒丁丑，實有過之而無不及，此新安災情之大概也。

灤池 查該縣北枕山阜，易藏匪人，南接宜永，多產暴客，數年以來，殷實富戶被匪搶掠者幾乎淨盡，今年夏秋，天澤不降，縱有百畝之田，終鮮升合之入，斤餽制錢百六，斗米銀幣三元，牛羊犬馬等物，盡為殺食，桃杏桑榆皮葉，悉行採落，窟中冰冷，餓內塵封，易子而食，析骸而爨，將見於今日，更有軍隊連次駐灤，支應餉款七千五百餘串，灤邑人民不死於荒，即死於匪，不死於匪，亦死於兵差矣，此灤池災情之大概也。

嵩縣 查該縣幅員遼闊，素稱產匪之區，後因時局不靖，益形猖獗，匪首張世臣、韓毓彬、賈玉材、萬選材等聚匪二千餘人，又得西北軍潰兵槍械甚多，聲勢益盛，姦殺焚掠，無所不為，架票分快，女慢人下

片有官一材，私一家，勒索不隨，即行圍攻焚燒，該縣三十六里，被匪搶掠者共計二十三里，被燒者約計一百數十村，焚房約計三千數，百間，傷人無算，可謂慘矣，去年秋禾，孫店等里被水被雹，收已無幾，今年二麥更爲薄收，入夏以後，炎日亢旱，秋禾乾枯，收穫絕望，富者立貧，貧則爲匪，男女露宿，待哺嗷嗷，向之所謂十室九空者，今並空室亦付之一炬而變爲坵墟矣，此嵩縣災情之大概也。

陝縣 查該縣水旱頻仍，比歲不登，人民困苦，已非一日，今年缺少雨水，二麥收成，僅及三分，自夏而秋，滴雨未降，終日炎酷，赤地數百里，野無青草，田禾盡乾，斗麥四串錢，糶糧如金玉，千錢買一牛，百錢買一豬，更可痛者，八歲兒換粟一斗，少年婦值布數疋，兼之兵差浩繁，難以供給，土匪猖獗，任彼搶掠，縣南五圍，區宇荒僻，六月間，陡來洛寧悍匪吉老三、尙世魁、姚廷祺等數千人，肆行無忌，蹂躪不堪，統計五圍界內，共燒三十一村，一百九十家，燬房八百九十五間，燬粟一千五百三十五石，人被殺者十九口，被拉者二十二口，畜類器具損失無算，嗚呼慘矣，此陝縣災情之大概也。

靈寶 查該縣去冬今春，缺乏雨雪，麥收極薄，自春徂夏，久旱不雨，赤地一片，紅塵沒脛，早晚二秋，枯槁又盡，糧價飛漲，民食維艱，食草茹根，殆亦無之，加之客軍一團駐紮城內，每日貴令供給糧秣，四百餘元，二月之間，共計兩萬數百元，所費不貲，民不堪命，况土匪蜂起

橫行搶掠，所到之處，十室九空，目睹心傷，慘無人道，此靈寶災情之大概也。

聞鄉 查該縣自春徂秋，雨澤缺少，二麥歉收，秋禾盡枯，無涯赤地，滿目瘡痍，加之土匪猖獗，擄掠焚殺，無所不爲，城治十里以內，雖少匪跡，而軍隊充斥，疲於供給，既被土匪搶掠，復受軍隊勒索，數月以來，搜括殆盡，家無擔石之餘，野乏收穫之望，哀鴻遍地，餓殍盈途，此聞鄉災情之大概也。

盧氏 查該縣僻處邊陲，萬山環繞，水旱頻仍，荒歉連年，去冬無雪，今春乏雨，遂致二麥歉收，糧價騰貴，南山一帶，貧民乏食，多以樹皮粉石充饑，六月間暴雨一陣，山水陡發，居仁里村莊廬舍人畜器皿，多被潦沒，慘不可言，此後數月不雨，三伏酷暑，烈日薰灼，以致早晚秋禾，均就枯槁，旱魃肆虐，害於前，而土匪復荼毒於後，嵩匪孟光標、張世臣、董世卿等數千人，盤據縣境，綿延百餘里，任意蹂躪，幾無完土，靈寶巨匪王鳳山等，杆亦復竄入，異常猖獗，加之本地土匪，隨波逐浪，到處擾害，姦淫焚殺，搶劫架票，橫行無忌，殷實之戶，非被焚掠，以傾家，卽爲贖票而破產，甚有生命不保，枉被屠戮者，於是糧價日漲，每斗麥重二十餘斤，而價銀竟漲至十餘兩，可爲駭人聽聞矣，且糶者甚少，所以貧民謀食益覺困難，有因艱窘而全家服毒身死者，有憂家口無養而懸梁斃命者，並有聯合多家，請求護照而往異

鄉逃難者，種種慘象，曾不忍言，此盧氏災情之大概也。

臨汝 查該縣南北多山，高坡夾石，連年以來，早潦爲災，已非一次，况又迭遭兵燹，凋敝之餘，困苦可知，去冬今春，雨水既少，又被虫害，統計二麥約有三成，糧價忽漲，往日新麥一申五六百錢一斗，今則漲至二申四五百文矣，及至夏令，又復亢旱，早秋晚秋，全行焦枯，民生無望，至此絕望，此臨汝災情之大概也。

魯山 查該縣匪患歲發，頻年疊生，去歲旱荒水災，相繼交加，人民痛苦，已屬不堪，今春雨澤愆期，麥收既已減少，至夏旱魃爲虐，秋禾又盡槁枯，因此糧價飛漲，日高一斗，每斗重三十八斤之小麥，竟值錢三串，從來奇荒，糧價尙無如此之高，國稅地銀負擔之外，更有地方巡緝隊餉及客軍往來兵差，迫應無緩，以致羣黎棄親而適，遺弱子於道路，在在皆是，匍匐縣署請求護照就食他方者，絡繹不絕，約計男女大小已達二千餘人之多，不死餓殍，卽爲盜賊，劫掠搶奪，無日不聞，全縣人民，幾無噍類，此魯山災情之大概也。

郟縣 查該縣去歲夏麥早壞，秋禾水淹，至今年麥收不滿三成，秋禾早枯，一粒未獲，杆軸皆空，餓殍載道，強發林莽，弱轉溝壑，劫掠奪殺，日有所聞，出外逃荒，絡繹不絕，盜賊三五成羣，不計其數，甚有馬加子數百餘人，均持快槍，猖獗異常，前將邑西劉莊寨破開，燒房三十餘間，燒死男女十數人，當場架走肉票王化堂等六名，現無踪影，

邑北白廟附近等村，男女齊架，殆無虛日，有產業者與莊田，無立錫者，鬻子女，甚有趙杰等男女數千饑民，群集署前，哀懇護照，相率遠逃，嗷嗷待哺，慘不忍睹，入夏以來，客軍往來其間，支應繁苛，為數無算，即車價一項，已開支數千串之鉅，哀哀嗷嗷，待何以支，數萬生靈，奄奄待斃，聞之痛心，此鄰縣災情之大概也。

寶豐 查該縣四面環山，地勢高阜，本年春雨缺乏，二麥收成歉薄，夏日亢旱，秋禾焦枯，早象已成，民食堪虞，因之盜賊潛生，四起搶奪，為首者原多亡命，相從者大半饑民，逃亡絡繹，傷心慘目，此寶豐災情之大概也。

伊陽 查該縣環境皆山，土性瘠薄，民多困苦，戶鮮蓋藏，今年二麥業已歉收，夏秋之交，又值亢旱，炎日烈風，田禾萎枯，雖有最少數之井渠，所收無幾，亦不能為一縣所用，以致糧價昂貴，謀食維艱，環乞撫卹，情殊可憫，此伊陽災情之大概也。

統觀豫四十九屬，水旱虫雹，相繼而至，匪禍兵差，相逼俱來，富戶巨室，室廬為墟，貧苦者更無論矣，嗟我人民，不死於天災，即死於土匪，不死於土匪，亦死於兵差，豫西人民，將從此同歸於盡乎，尚望慈善大家，設法賑濟，以救千萬生靈垂絕之命，感甚，幸甚。

(丙) 調查災情報告表

良鄉縣 (直隸省京兆道)

關機賑辦	法方賑放	况狀食糧	况狀畜牲	况狀徒遷	口人災被
有縣農會機關警察所	宜設粥廠三處平糶局三處由十月起至來年三月底止	大麥小米現價一元三毛玉米八元黑豆七元五六全縣歷年由外運入米糧方足供給	騾馬遺失者百分之五變賣者十分之一牛驢變賣損害者十分之三	壯丁出外就食者十分之四婦女出外就食者白分之五老幼行動不便乞食道路者十分之四	全縣戶口共計一萬零九百二十二戶男大口共二萬四千四百九十六男小口共一萬零五百六十三口女大一萬九千九百二十女小共八千六百八十四

固安縣(直隸省京兆道)

關機賑辦	法方賑放	况狀食糧	况狀畜牲	况狀徙遷	口人災被
未詳	現已造具貧民清冊呈請縣署轉呈設法賑濟	顆粒未收市價昂貴需要衆多而供給甚少	牲畜之賣出及損傷均甚繁多	遷徙之人尙不甚多	約萬戶以上壯丁約四萬餘人婦女老幼共約六萬餘人

聊城縣(山東省東臨道)

關機賑辦	法方賑放	况狀食糧	况狀畜牲	况狀徙遷	口人災被
由縣署提倡平糶現已週轉三次但無公共組織之辦賑機關個人主辦公益者亦少	由災區區團長担負施賑事宜挖挑運河以工代賑極為便利	粗糧每斤銅元八枚本災區交通閉塞糧米僅能自南方以大車運入現因得雨麥之已播種者約十有七八	牲畜販賣出外者占十分之二其他損害者占十分之三故現存者只有半數左右	災民遷徙往河南者壯丁四百餘婦女三百餘老幼約二百遷出後大都乞食爲生無職業之可言	被災者戶口約三千人口約一萬一千內壯丁三千婦女五千老幼三千之譜

博平縣（山東省東臨道）

關機賑辦	法方賑放	况狀食糧	况狀畜牲	况狀徒遷	口人災被
縣知事現已提倡組織平糶局至主辦公益之個人尙少	工賑平糶兩項最爲適宜惟重災區之二十餘村希望急賑仍則希望明春接濟	各種雜糧以高粱爲最要現在市價高粱每斤銅元八枚運糧以濟南來者居多運費每担約六七角左右	牲畜損害比較甚少不過百分之四五左右已	在本年六月間逃亡者以此縣爲最多得雨後均回家耕種就目前而論遷徙者不過百分之二而已	全縣人口十六萬六千零六十六人被重災者約百分之六共九千八百餘人

范縣（山東省東臨道）

關機賑辦	法方賑放	况狀食糧	况狀畜牲	况狀徒遷	口人災被
目下尙未有公共組織之辦賑機關主辦公益之私人亦少	由里長造戶口及姓名清冊令赴龍王莊集領取	災區內五穀不收所有糧食皆仰給於外計運自汴梁者每斤運費六十文運自聊城者四十文現在麥價每斤京錢二百文雜糧一百八十文左右	牲畜販賣出外者甚多約居十分之六七其他損害者十無一分	婦女老幼遷徙較少壯丁則散之四方二萬有餘居民向來務農遷徙後亦多爲農僕	被災人口總計六萬七千五百十名內壯丁一萬零一百二十二名婦女一萬九千六百三十五名老弱三萬二千七百五十五人

觀城縣(山東省東臨道)

關機賑辦	法方賑放	况狀食糧	况狀畜牲	况狀徙遷	口人災被
縣內向未有辦賑公共團體成立惟現已由闔縣紳董會議籌辦	現擬籌辦平糶如集得巨款更分別災情輕重按大小口支放現錢	縣內本年所產糧食只供兩月之用全賴由曹州一帶運來所需運費約糧價四分之一目下小麥每斤京錢百七十八文雜糧百三四十文	本縣牲畜損害約十分之二三販賣出外者較少宰殺者多惟現已有示禁止殺牛	有携帶全家逃往山西及黃河以南者有個人約集同伴往關東及北口傭工者遷徙總數壯丁二千餘口婦女一千餘口老幼一千餘口人多後恐更多	被災者戶口約八千餘人口約五萬餘內壯丁一萬餘口婦女二萬二千餘口老幼一萬八千餘口

洛陽縣(河南省河洛道)

關機賑辦	法方賑放	况狀食糧	况狀畜牲	况狀徙遷	口人災被
有人民組織之賑務辦事處一所另有警察分所九處亦主辦賑務但本縣既遇旱災又加兵燹盜賊實難自給望各處慈善團救濟甚急	災民既分極貧次貧壯丁婦女老幼等項則賑災亦應分別辦理婦女老幼亟宜賑濟壯丁則可以工代賑	洛陽人稠地狹本地糧食向不敷用全賴新安瀘池伊陽嵩縣各處輸入本屆災地太廣來源斷絕目下糧價較往年高至三倍	各項牲畜被販去者約十分之三被屠宰者約十分之四存者只十分之三後來農業大為可慮	洛陽處災區中心四出就食為路甚遠徙較少間有赴陝西及南方者亦只係壯丁其數約占全縣人口之百分一二遷出後之謀生方法亦只在於農業方面	全縣人口約四十五萬有奇極貧者十七萬餘口次貧者十四萬餘口

閩鄉縣(河南省河洛道)

關機賑辦	法方賑放	况狀食糧	况狀畜牲	况狀徒遷	口人災被
縣城內有公設之籌賑處一所本地富家多被土匪扯票焚掠故無主辦公益之個人	現已邀集各界代表籌畫一切辦法	本縣盜賊充斥糧食輸運甚難米麥每斤市價在製錢百文以上幸目前甘霖已降貧人俱挪借富家籽種悉力播種	東西南北毗連皆災區故牲畜無販賣之路只有宰殺之途其被潰兵盜賊傷害奪云者約二百三十餘頭	四境無可就食之處故目前遷徙者甚少將來冬春之交或有由火車就食南方者	本縣被災者共一萬三千七百三十一戶五萬九千九百零五戶壯丁約占五分之二婦女老幼約占五分之三

(四)捐款一覽表

陳崑庭先生經募	江鶴琴先生捐助收養災童費洋一千元	林照生先生經募	江貽孫先生捐助收養災童費洋五百元
區尺君先生 捐洋一百元	楊季璠先生 捐洋五十元	江雨羣先生捐助收養災童費洋五百元	存德和記莊捐助收養災童費洋五百元
陳崑庭先生 捐洋一百元	白聚五先生 捐洋五十元	劉鐵誠先生經募	江彼呂先生捐助收養災童費洋一千元
陳黃氏 捐洋五十元	陳楊氏 捐洋五十元	陳崑庭先生經募	區尺君先生 捐洋一百元
楊季璠先生 捐洋五十元	楊季璠先生 捐洋五十元	區尺君先生 捐洋一百元	楊季璠先生 捐洋五十元
白聚五先生 捐洋五十元	白聚五先生 捐洋五十元	陳崑庭先生 捐洋一百元	白聚五先生 捐洋五十元
陳楊氏 捐洋五十元	陳楊氏 捐洋五十元	陳黃氏 捐洋五十元	陳楊氏 捐洋五十元
翁振伯先生 捐洋十元	翁振伯先生 捐洋十元	嵩佐亭先生 捐洋三十元	翁振伯先生 捐洋十元
關均笙先生 捐洋二十元	關均笙先生 捐洋二十元	吳仲成先生 捐洋二十元	關均笙先生 捐洋二十元
張耀庭先生 捐洋二元	張耀庭先生 捐洋二元	顧子良先生 捐洋三十元	張耀庭先生 捐洋二元
楊字露先生 捐洋十元	楊字露先生 捐洋十元	陳伯熙先生 捐洋二元	楊字露先生 捐洋十元
陳徐氏 捐洋十元	陳徐氏 捐洋十元	山右寄民 捐洋十元	陳徐氏 捐洋十元
陳津生先生 捐洋五元	陳津生先生 捐洋五元	陳淑英先生 捐洋五元	陳津生先生 捐洋五元

蘇州關監督楊蔚霞先生經募

陳京生先生 捐洋五元

楊培山先生 捐洋一百元 長元吳鹽棧 捐洋五十元

朱少輔先生 捐洋五元 靜安堂 捐洋十元

程靜樂堂 捐洋五元 程勸孫先生 捐洋十元

張劉氏 捐洋一元 程郭氏 捐洋五元

秦張氏 捐洋一元 萬翠草堂 捐洋二十元

群玉樓 捐洋十元 孫用政先生 捐洋二元

棠隱廬 捐洋五元 壽柏山房 捐洋五元

瑚文記 捐洋五元 馮翊藻記 捐洋五元

養記 捐洋五元 隱名氏 捐洋五元

劉鏡記 捐洋二十元 無名氏 捐洋十元

慶泰莊 捐洋二元 吳殿臣先生 捐洋十元

汪肖彭先生 捐洋十元 雙華樓 捐洋四元

隨月壺 捐洋二元 聽濤軒 捐洋二元

保赤主人 捐洋二十元 陸仲英先生 捐洋二百元

單爾先生 捐洋一百元 森本實樹先生 捐洋十元

赫居福先生 捐洋十元 松田武治先生 捐洋五元

卜樂德先生 捐洋五元 吳熾昌先生 捐洋二元

田臥薪先生 捐洋十元 孫葆珪先生 捐洋二元

王承琮先生 捐洋一元 何義方先生 捐洋一元

戴鍾瑞先生 捐洋一元 李稚明先生 捐洋一元

金齊賢先生 捐洋二元 菊池勘藏先生 捐洋五元

陳肇漢先生 捐洋五元 朱壽彭先生 捐洋二元

黃鳳章先生 捐洋五元 嚴葆琪先生 捐洋二元

洪述德堂 捐洋五十元

甘肅財政廳丁道津先生經募 洋一千元

林熙生先生經募

朱老太太 (收養小孩二百五十名) 捐洋六千元

梅蘭芳先生經募 洋五千八百元

阿旺曲扎先生經募

江自成先生 捐洋十元 楊松亭先生 捐洋五元

廈鳴金先生 捐洋二元 秦冠英先生 捐洋一元

趙永延先生 捐洋二元

陝西菸酒事務局余谷逸先生 捐洋三百元 又代籌五百元

文電摘錄

河南趙督軍來電

華北救災協會鑒、感電敬悉、豫災奇重、普濟維艱、辱蒙貴會派員前往汜水等縣散放糧食並棉衣、曷勝感佩、除電飭汜水等縣妥為接洽外、謹代災黎復申謝悃、趙備張風臺吳錢孫多

洛陽華北救災會來函

運復者、頃奉大函、以迭據河南調查員報告豫西災情、以洛陽澗池宜陽洛甯閩鄉為最重、議決發給賑款一萬元、交敝會專放以上五縣急賑、並交地銀行匯票壹張、囑即迅往開封交行、取款散放等因、查承撥賑款壹萬元、前奉馮電、即經傳知在會各員、奉函前因、除派委員赴開封交行支取、俟支到後、即當遵囑妥為散放、並將散放情形、隨時報告外、謹先代洛陽澗池宜陽洛甯閩鄉五縣災民、敬申謝忱、專復敬頌公祺、洛陽華北救災協會分會、賈帥誼啓、十一月二十四日、

濟南青年會陶德滿來函

國際救災會梁大人鈞鑒、貴會寄來賑處專用於散播麥種之款項五千元、經史牧師多利君、及彼等同志之協助、已將該款之一部份買麥種散播於七十鄉、共一千二百八十四人、茲特將款項用途、條列於左、

買麥種銀壹千四百三十九元、散放用銀壹百零二元九角、印刷及雜用銀三十六元七角四分、除支外、存下銀三千四百二十一

元三角六分、所餘款項、因時候太晚、似不宜用之於散播麥種、而以辦理多賑為宜、蓋敝處雖收到別的賑款、惟為數無多、非再有大宗款項協助、則不容易辦理本處賑務、至明年春初也、當國際統一救災總會於十一月一日在北京開大會、敝處派多利牧師代表列席、時、曾希望北京總會有賑款接濟、今仍懇貴會能以財力協助、敝處并略閣下對於此事早日切實示覆、專此順頌公祺、山東濟南基督教青年會代理總書記陶德滿敬啓

本會副會長徐世章電告滄石路工賑情形

交通部報房轉送華北救災協會梁會長鑒、沁電祇悉、賤恙已愈、承念至感、艾其森侯爵赴滄石一帶閱看工程、已電知該路工程司李兆澹吳益銘查照、將辦理工賑實在詳細情形指告、愧為解釋、至此大興修滄石路基、規定所招工人、悉用當地災民、會與承辦人訂入施上細則、仍恐有闕奉陰違情事、復經電飭該路李吳兩工程師嚴行監察、如承辦人不遵定章辦理、准即立予開除、取銷承辦、并函請直隸省長通飭各縣知事協助辦理、對於工賑救災之本旨、實已竭盡心力、本路所管東段工程、現已開工者、祇武強縣深縣一帶、至獻縣淮鎮工段、甫經測竣、將動工、謠傳此段不用災民、殊非事實、謹以電復、世章儉

密縣公署來函

敬啟者，竊查敝縣僻處山隅，土性高燥，民貧地瘠，戶鮮蓋藏，且無實
 在殷富，是以豐年僅能自給，稍歉十室九空，近查歷年水旱頻仍，偏
 災迭告，民氣未舒，本年麥收未稔，入夏以後，兩月無雨，異常亢旱，加
 以烈日炎風，遍相蒸灼，以致秋禾均已枯槁，雖窪地晚秋亦多秀而
 不實，秋收無望，災情甚巨，迭經請委一再履堪調查，統計園邑收成
 均勻牽算，謹有二分，雖經分別請緩丁漕，一面籌辦平糶，稍資接濟，
 第飢民衆多，杯水車薪，無濟於事，哀鴻遍野，待哺嗷嗷，遍地就食，相
 屬於道，賣兒鬻女，時有所聞，甚且變產無售，牲畜賤棄，雖幸二麥已
 種，而今冬以及麥熟，為日方長，目下之現象如此，未來之情況可知，
 若不早之圖，後患何堪設想，已據情呈明本省賑務處，暨分報各
 處慈善團體籌賑分會外，素仰貴會飢溺為懷，慈祥在抱，用敢肅函
 奉報，為民請命，尚祈派員一體調查賑濟，俾民得出水火，而登衽席，
 不致顛沛流離，則感戴鴻施，無異萬家生佛矣，敢竭鄙誠，恭疏短引，
 專肅肅啟，敬頌壽祺，河南密縣知事，率同士紳謹啟。

曲陽縣旱災協濟會來函

敬啟者，本年旱災酷烈，雖光緒三年荒旱，不如是之甚也，在地方富
 庶者，或可勉力支持，而吾曲山童地瘠，無特別土產，向矜外資輸入，
 人民所賴者，南畝收穫而已，乃二麥未登，秋禾盡萎，及得微雨，趕種

晚稼，旋亦早槁，且上年收成不及中稔，何堪全境復罹奇災，民以食
 為天，無食何以存活，流離困苦，草根樹皮，甘於梁肉，而少容山一帶，
 樹皮且被啖盡，慘矣，聞者傷懷，言之噴淚，茲事體大，同人等，境與願
 違，然無困之可指，倘有力之能宜，爰組織曲邑全境旱災協濟會一
 處，意以為吾曲之窮苦無告者，賴有仁人以濟之，其果庶然肯來，雖
 為之執鞭，亦欣幸焉，觀茲溝壑，所冀樹德之務，滋願效馳驅，尚可因
 人以成事，謹啟。

永清縣中華聖公會史會吏等致梁會

長函

燕孫會長大人偉鑒，側聞貴會同仁關懷民瘼，籌款助賑，惠及災黎，
 不禁頓首稱慶，本年旱災奇重，北省僉同，惟吾永蝗蝻遍地，兼受兵
 荒，實為數十年來所未有，溯自今春雨澤稀少，麥田歉收，全縣已成
 災，幸初夏落雨一次，秋稼播種，長及尺餘，天熱如焚，異常亢旱，玉
 米高梁盡成枯槁，及七八月間，飛蝗忽又蔽天而來，蝗沒生，蝻復
 化蝗，盡食五十餘日，黍穀之類，尚未完全旱死者，今乃掃地已盡矣，
 加以直皖戰爭，大兵過境，舊有存糧多濟軍需，現值嚴冬，立屆飢寒
 交迫，小康者僅飽糟糠，貧困者惟食藜藿，似此十數萬災民，不流而
 為匪，即亡而鬼矣，現在救急方法，莫善於粥廠，計永清最重災區六
 十餘村，最少須設粥廠三四處，實惠既可及民，用款又亟減省，其次

莫如平糶，再次莫如工賑，一俟窮困稍蘇，即可雙方並進，代表等前因飢民待賑孔急，曾於十月十日邀集各區士紳，假城內存實學校，倡辦義務新劇，竭力捐募，僅得現洋一百三十餘元，杯水車薪，難期普及，懇乞貴會俯念永邑災民，流離困苦，迅予籌撥急賑，多多益善，代表等坐守都門，敬候鈞命，肅此切懇，恭請仁安。

井陘縣公署請求鑿井函

敬啓者，案查井邑迭奉省令，督飭村民鑿井灌田，以濟雨澤之不足，惟井地環繞皆山，土地磽瘠，除少數近河灘地，可以引水灌田，及平坦原野尚有井泉可供汲飲外，其餘高岡峻嶺，居民用土法鑿井，往往深至二三十丈而不及泉，其所以供飲料者，均係就地掘作，皆井引注雨水儲蓄其中，雨澤較多之歲，儲水較深，勉可敷用，本年亢旱成災，春夏以來，雨澤極稀，蓄水無多，供不應求，嗷嗷災民有至十數里或數十里，覓水作飲料者，長此以往，不惟死於飢，並將死於渴，敬聞貴會工賑部有用西法開井一項，所需開採費並允由村正副承借，分年清還，法良意美，欽佩莫名，務祈體念井邑災民不獨乏食，抑且乏飲，准予派員來井試辦，擇地開鑿，逐漸擴充，從茲飲惠無窮，功在百世，不勝馨香盼禱之至，所有開井詳細辦法，並請先行寄示，爲荷，肅此奉懇，敬頌公綏，井陘縣公署謹啓。

修武縣各團體來函

救災週刊

華北救災協會會長暨諸先生緯鑒，敬啓者，前蒙貴會派員調查河北一帶災情，並到敝縣勘驗，仰見諸君子不分畛域，本一視同仁之心，爲純仁助麥之舉，吾等爲災區之人，當代災區之民，頂香祝盼，同戴二天，竊恐前填調查表，未遑察察，謹再爲諸君子一詳陳之，敝邑連年水旱爲災，民不聊生，去年縣北沿山一帶，二麥未種，其餘莊村麥雖下種，以春季無雨，收亦甚薄，入夏以後，雨不過三點兩點，故沿山數百村莊，秋皆一籽未收，其能澆灌者，統計全縣不過十分之一，現在雖落透雨，有因無麥種之故，新種之麥，亦未十分充足，竊思麥雖種下，成熟尚待來年，哀鴻嗷嗷，情實難堪，流連困苦，筆不能述，吾等生於斯土，視災民之情形，往深浩歎，束手無策，性有代爲請命，懇祈貴會大發慈悲，救此憔悴，俾此一方，得慶再生，無任感激之至，專肅敬請德安，諸希鑒恕不備，公款局局長陳振漢，勸學所所長陶正紳，水利會會長張學詩，高小學校校長謝萃峯，縣視學謝峻峰，籌進會會長郭景山，商會會長張仰黎，縣農會會長崔寅生，師範講習所所長劉好仁，模範國民學校校長薛陳義，草帽辦習所所長姬承五，苗圃園長王鴻慈，農事試驗場場長賈全真。

河南濬縣知事鄭國幹來函

逕啓者，案查前准貴會送到麥種十七石零四升，並稽核表三本，囑即爲妥散放填表寄還等因，當查縣境被災地點，以北鄉裴莊屯子

王莊八角等四所爲最重，災民衆多，籽種缺乏，隨將寄到麥種平均分配，每戶定爲給與二升，計共八百五十二戶，飭由各所紳耆村同各村村長，查明確實無種之戶，先後來縣照數領回，散放完竣，外據分別造冊呈送前來，相應填積核表函送。

貴會請煩查照是荷，再泰內之地四界一欄戶數較多，查填不易，且有地非一段者填載尤爲繁難，是以概未填寫，合併聲明，此致華北救災協會，計函送積核表三本另寄，河南洛陽縣知事鄭國軒，中華民國九年十一月十七日。

修武縣公署來函

會長鈞鑒，敬肅者，頃接邑紳京函，述及尊處分配災區，以各省長官報告爲根據，修武名列孫山，不勝詫異，知事忝守茲土，略能知其梗概，謹將實在受災情形敬爲我會長及諸大慈悲生佛觀縷陳之。修武七年，沁河決口，全縣半淪澤國，八年七月，再受丹河水災，本年春季，薄有收入，爲數無幾，入夏以來，數月不雨，早晚秋禾有苗無實，比歲不登，家無積粟，火益加熱，水益加深，此其受災者一也。修武雖號士瘠民貧，然南有丹河，尚獲舟楫微利，北有太行，亦可墾地採取土煤，藉資挹注，自福公司條約立後，繼以道清鐵路，非獨喪失地方採掘權，丹河交通亦成畫餅，大地精華，悉被搶奪，耕鑿之外，別無生機，稍遇凶荒，伸頸待斃，此其受災者二也。修武俗本簡樸，尚留蟋蟀遺

風，自焦作關爲市場，人民習染趨於奢侈，諸物日益昂貴，雖煤窰有工可作，藉以安置貧民，然此項工徒，直隸山東與其他外境客籍實占多數，土著不過十分之二三，所入不逮所出，尋常已覺萬分艱窘，荒年尤甚，此其受災者三也。修武幅隕逼窄，五谷出產，尙不能足居民食用，益以焦作公司招集外工，日逾萬人，消耗糧米更鉅，本年早象已成之後，外境飢民意想公司有工可作，千百爲羣，絡繹不絕，雖來出無常，而日多一人，即日耗一人之粟，貧衆生寡，坐吃山空，此其受災者四也。修武面積七千七百里，太行山居其半，山西隴川鳳台以南鐵路以北，西抵沁陽，東達輝縣，縱橫各七十里，有奇，基高土薄，既乏山泉，又無水井，去秋迄今，顆粒未收，人民僅恃宰殺牲畜，鋤斬柴草度日，鵠面鳩形，嗷嗷待哺，此其受災者五也。積此五因，雖與他縣被同等之旱，實較他縣受加等之災，荒外添荒，痛定思痛，日來各種糧價，反比安陽新鄉等處爲貴，而地方公款倉谷，向屬子虛，又不得多得殷實紳商，釀金辦理平糶，瞬息冬春，青黃不接，呼庚嗟癸，投止無門，日前查實諸公，率循鐵路附近視察，目擊有井地點未成，焦土以爲無足輕重，是僅舉其一隅，未會窺其全豹，僅見其表面，未會探其內容，不覺置之度外，知事與邦人父老，痛癢相關，見閉破確，何敢默爾而息，爲此俯乞貴會同人，大施法雨，普渡慈航，寫入丹青，收爲領土，勻發盛河之粟，分指橫海之困，俾七萬戶災黎，慶洽更生，咸

深再造，則補絲鑄金，啣環結草，不足言報矣。臨類神馳，不盡區區，即敬助綏，諸唯慈炤，河南修武縣知事夏和清謹肅。

附錄

(一)法令

大總統指令第二千八百十四號

令署內務總長兼賑務處督辦張志潭

呈報籌賑陝災情形並懇飭財政部查案迅撥賑款由
呈悉交財政部查照籌撥此令

中華民國九年十一月二十八日

交通部令第五八〇號

茲訂定交通部附收工賑會計規則公布之此令

中華民國九年十一月二十日

署交通總長葉恭綽

交通部附收工賑會計規則

第一條 交通部直轄國有各鐵路電報電話郵政各局所及其他

交通機關所附收之工賑款項，專充滄石烟灘曹登三路路基工

賑之用，不得挪充別項用途。

教 災 週 刊

第二條 本部及所屬各機關辦理附收工賑款項，不得在內動支絲毫，作為辦事經費。

第三條 附收工賑款項鐵路各站，於每日收到後，交向來收款人員解交路局郵電各局，於收到後，每十日解交該管管理或監督局。

第四條 各鐵路局所電政監督局、郵務管理局，均於月終，將本月收到銀元及新輔幣小洋，各以原數彙總交本部指定之銀行（下稱銀行）其電政之款，得由各局劃撥北京電局，仍以原數彙交銀行，均登入本部賑災委員會帳內，一面填列報告表，連同銀行收據，送交本部賑災委員會（下稱會）查核。

第五條 凡京奉津浦京漢京綏四路所收賑款之銅元，即由各該路局按月送交天津北京平市官錢局，各就銅元原數，收本部賑災委員會之帳，將收據隨同第四條之銀行收據等，一併送會，其餘各路及郵電局所，亦於月終將收到銅元以原數存入指定銀行，均一面填列報告表，連同收據，送會查核，聽候處置。

第六條 銀行及官錢局收到各機關解送賑款，應即日登記本部賑災委員會之帳，一面開列帳單寄會查核。

第七條 銀行及官錢局所存賑款之利率，由本部與各該銀行及官錢局另定之。

第八條 前項代存工賑款項之銀行現以京外交通銀行、新華儲蓄銀行爲本部指定之銀行。

第九條 本部賑災委員會應設立現金出納帳、鐵路郵政電報電話各附收賑款帳、銀行帳、工賑用款及每月平準表。

第十條 本部賑災委員會收到各機關報告表及銀行官錢局收據帳單核對相符即予填發收據分別記帳。

第十一條 本部賑災委員會提付工賑款項應填列付款核准書呈請部長核准其支票由會長簽字發給。

第十二條 凡支付各款均應取具單據編號黏簿每月一冊。

第十三條 本部賑災委員會收支款項應按月登報公布。

第十四條 本部賑災委員會收支工賑款帳目單據於經過六個月後呈請部長派專門會計人員查核並造具工賑款簡明收支報告刊印公布以昭大信。

第十五條 本規則自公布之日施行。

交通部訓令

令京漢鐵路管理局局長俞人鳳

據本部密查員報稱該路客貨票附收賑款各車站潔已奉公謹慎將事者固多而通同舞弊分肥利己者亦屬不少舉其尤彰著者約有四端客商購買客貨票零數出入原應以大洋計算而司票員常

於找出時以銅元十三枚折合大洋一角全路車站以此種弊竇爲最多此其弊一湖北官錢局票在黃河以南流用至廣並無折扣而車站員役常抑勒票價按八折計算客商往來因是頗感不便此其弊二運貨時貨房員役串通棧夥以多報少或將等第減低以求分肥已成習慣此次附加賑捐某貨應加收若干某貨應減收若干雖經部令通告在案而站上員役每隨意指派上下其手並有將附收賑款規則中應減應免各條隱匿不明白宣佈者如光祿鎮臨鎮縣等站及正太路之石家莊站（此站附近京漢路之石家莊站因留意及之）其朦混舞弊自所不免行抵望都車站客有運香至彰德者其運費及賑款實共付洋三十六元四角而貨票所載則祇運費三十元加收賑款一元五角浮收之數竟有四元九角之譜該站於附收賑款規則尚無隱匿不明白宣佈之處而所有弊竇已真確可據如此則其他各站不以附收賑款規則全文露布者其舞弊營私更可意逆而知此其弊二附收賑款規則三等客票在未經部令改爲五分以前原定加收銅元五枚而各小車站往往實收銀洋五分或銅元八枚此其弊四伏思此後各車站所收賑款務須涓滴歸公客商不至受其剝蝕而無告災黎亦獲沾其實惠擬請令行路局通飭各站俾知警懼而求自新其於附收賑款應收應免各規條轉飭各車站一律分別明白宣佈俾衆週知而杜流弊等情查該路各站

對於附收賑款是否手續不明，抑係有意朦混浮收，其光祿鎮臨頭等站更復隱匿部令，實屬荒謬已極，仰即嚴密查明，倘屬實情，應即將各該管員分別撤懲，擇其情節最重者，奉送法庭懲辦。至於望都站隱匿附收賑款，實可以南各站，抑勒湖北官錢局票價，並應一併查懲，毋稍徇縱，仍將辦理情形，限文到七日內呈復備核。此令。

交通部訓令第 號

令正太鐵路監督局局長丁平瀾

據本部密查員報稱，該路石家莊站，附收賑款於運貨時，貨房員役串通棧夥，以多報少，或將等第減低以求分肥，已成習慣。此次附加捐某貨應收若干，某貨應減收若干，雖經部令通告在案，而站上員役每隨意指派，上下其手，並有將附收賑款規則中，應減應免各條隱匿不明白，宣佈請飭整頓等情。查該路石家莊站對於附收賑款，任意隱匿部令，擅自浮收，如果屬實，殊難寬假，仰即嚴密查明，倘屬實情，應即將各該管員分別嚴懲，並將處理情形呈報備核。此令。

交通部訓令第二一六七號

令京漢鐵路管理局局長俞人鳳

據報稱該路保定站，振濟租糧免費，已有廣告張貼，乃有人以租糧百包赴順德，向問事處及貨票處詢問辦法，均答以仍須半價等語。

救災週刊

並未告以如係振濟租糧，有免費憑單時，即可免費，請飭通知各員於請運人到站時，務須詳為解說，以免誤會。又該路三等客票附收之振款五分，若給銅元則收八枚，若給大洋一角，則作銅元十五枚計算，找出七枚等語。查現在振糶運輸紛繁，嗣後遇有請運人到站報運各站員應先詢問是否平糶租糧，抑係振品，如係振品並應詢明有無免費憑單，然後告知應否免費，抑按幾折收現，方屬正當辦法。誠以振運租糧物品，係屬免費，糶運租糧，係半價收現，辦法本屬不同，惟因站員解說不甚詳明，往往貽人口實，應通飭各站，此後特別注意。至三等客票振款五分折收銅元七枚，業經銀飭照辦，該路保定站何以多收一枚，又何以找出時只有七枚，此款解局時如何計算，是否該路各站均係如是辦理，均應詳細查明，切實整頓。又據報稱振運免費，自本月十一日起，而涿縣至二十二日，尙未奉局令等語，是否該局辦事濡滯，抑係該站有意延擱，亦應詳查事關災振，此後倘再查有不合格情事，本部必不能為該管人員稍予寬假，仰即通飭各站遵照並刑發通告，裨衆周知，仍將查明辦理情形具復。此令。

交通部訓令第二一九九號

令京漢鐵路管理局局長俞人鳳

查前據報稱該路保定站對於振糶租糧應否持用憑單及何者免費，何者半價並不詳告請運人，又涿縣站至本月十二日尙未奉到

振運免費命令各節業經嚴飭查明辦理在案茲復據報石家莊站於三等票振款仍係八進七出於振濟粗糴亦須半價詢其有無方法免費乘客以無法可設並不將預定部准一條告知等語究竟八進七出是否係該局法定之數粗糴免費本部係令飭於本月十一日實行何以石家莊站仍收半價是否該站長有意朦混抑係事務處未曾通知似此玩視部令不特對於振務運輸處理未當而對於部令亦不鄭重執行豈容如此泄沓仰該局長即詳細復查取具職名從嚴懲辦如果係有心舞弊即拿送法庭治罪仰將查明辦理情形於五日呈復備核勿違切切此令

交通部訓令第二二五二號

令京綏鐵路管理局局長蕭俊生

據本部密查員報稱奉派赴京綏調查各站附收賑款情形遵於二十一日由京起程先後分赴張張豐各段及大同京門等枝路逐站調查每當各站售賣客票之時均經親往詳細查明所有售出客票均照國有鐵路附收賑款規則按客票等級分別核收賑款客票票面并蓋有小戳載明附收賑款二毛一毛五枚等字樣至零星貨票附收之數亦核與附收賑款規則相符并於離京較遠之南口康莊宣化永嘉堡天鎮陽高周士莊孤山豐鎮等站買有三等客票各一紙應加賑款各該站亦均按規定數目收取確無浮收情事又據

路附收賑款通告各站多貼於揭示牌上惟清河清華園下花園三站除將前項廣告黏貼揭示牌外並另鈔一紙黏在售票窗欄之上尤見周到豐鎮一站將通告牌懸挂於貨票處客票處適中之地極為明瞭歷經各站見售票時間與開車時間相差過促乘客於急遽之間赴免購票有經站員聲明始知應加此項賑款者有經站員聲明未能遵信必曰賄通告而始信以為真者有此種種情形擬請轉行該路茲前項通告於各站售票窗欄之上另貼一紙使購票之人一望便知而於附收賑款亦獲便利等情查該局長副局長車務處長等督率有方各站員奉行維護殊堪嘉尚所有該局長副局長車務處長及全路各站站長副站長賣票員等均著傳令嘉獎其餘併仰按照所陳各節辦理次令

(一)公文

交通部通告

為通告事本部據烟灘路上處函稱前奉函開魯首推臨清希於招工時將該縣加入等因查路工需用災民係由山東省長分飭各縣選送前准臨清早吳壽賑會來函請求業經函請山東省公署查核辦理現已由臨清縣知事選送災民六百名到濟日內即可轉運工地等情前來特此通告

中華民國九年十一月

日

交通部通告

爲通告事。案查各辦振機關到部請發運賑減免各項憑單。凡合規定手續。無不隨到隨發。決無稽留。惟間有不將起卸站名及數量種類等項詳細開送。以致往返詢查。致需時日。此種貽誤。本部不能任咎。嗣後務望將公布條例詳細查閱。再行請部核辦。以期迅捷。而惠災民。是爲至要。再來文務必簽名蓋章。以昭慎重。否則一概無效。前已通函在案。茲再聲明。並祈注意。特此通告。

中華民國九年十一月

日

督辦畿輔振耀事宜處咨交通部文

爲咨明事。本處陳明辦理賑糧經過事實。及籌辦冬賑擬懇撥款。以救災黎一條。除具呈大總統暨分咨外。相應抄錄原呈。咨請貴部查照。此咨交通總長。計抄呈一條。

爲陳明辦理賑糧經過事實。及籌辦冬賑擬懇撥款以救災黎。恭呈仰祈鈞鑒事。竊^銳奉令辦理畿輔賑耀事宜。當於十月一日成立辦事處。呈報在案。一日以來。依次籌辦。謹將經過事實及現在計畫分析陳之。查畿輔被災縣分。以直隸所屬最多。其被災情形亦最重。前經迭飭各區縣查報被災村數及災民口數。旋據報到。成災九十二縣。被災村莊較重者一萬五千九百五十村。較輕者五千一百零一村。當因急賑一項刻不容緩。遂據查報各情形。先行分別核給急賑。

共計籌借洋二十八萬九千五百元。飭由各該縣核定查收。並將各縣分爲十七區。由省選派委員前往查核。就便考察各縣知事籌辦荒政優劣情形。其災民口數。現據報到六十五縣。極貧計共三百四十三萬一千三百零八口。次貧計共二百四十八萬八千二百二十八口。將來報齊。極貧約當在五百萬之譜。次貧約當在四百萬之譜。現復由直隸義賑會分派多員實地調查。將來報到。總數縱有增減。當不至相差過遠。民食維艱。平糶至爲急務。除通令各縣籌辦外。並籌挪洋五十萬元。匯交東三省巡閱使張作霖代購糧石。運津分發平糶。其各縣官紳集款邊辦者。計七十四縣。所購糧石。以噸數計者。共一萬零二百二十噸。以石數計者。共八十七萬九千二百八十石。以斤數計者。共五百一十八萬三千六百斤。以包數計者。共一百九十萬零三千七百七十包。現正陸續運到。各屬糧價漸就平減。並准其慈善團體來電。分赴災區散放麥種。賑糧賑款棉衣等項。惟實數目及地點。現尙未據各縣報齊。暫難詳指。此辦理賑糧經過之大概事實也。伏查救災之法。至不一端。惟有賑錢賑糧。或設廠施粥。尙可將近功而期普及。其他製放棉衣。散給燃料。用以禦寒。亦爲不可少之舉。頃者即逢下雪。籌辦冬賑尤難刻緩。亦惟將上述數事切實籌畫。各就情事之所便。竭力心之能及。分報並舉。然災民數百萬之衆。冬令三個月之久。每人賑款至少以三元牽算。非有二千萬元不

足挹注，其半數亦需一千萬元，而明春春撫尙不在內，當此國幣空虛，商民窮困，從何集此鉅款，直隸庫儲之匱，預算出入所短，本軍政各費，在平時已岌岌不繼，加以本年軍事，餉需浩繁，搜羅幾盡，借貸俱窮，又復丁此奇荒，庫款收入，絕無希望，雖欲挪撥，而無從當告災之始，馳電各省，懇求拯濟，雖軍政紳商各界，熱心善舉，分途勸募，匯款尙屬寥寥，本省勸募所得，以及江蘇李故督遺囑捐資，合計不滿百萬元，人謂捐款已成弩末，洵非虛語，此外擬向銀行息借鉅款，以公家收入之一部分作為抵押，磋商略為端倪，然至多能得一百二十萬元，以此區區之數，而欲救多數垂斃之災黎，杯水車薪，其何能濟，午夜徬徨，一籌莫展，伏念我大總統軫恤民瘼，無微不至，國務總理，各部總長，仰體慈懷，多方籌濟，交通部路電加徵辦法，業已實行，內務部義賑獎券，財政部賑捐公債，均經開辦，湊集成數，翹足可期，成茲偉畫，所以福我災民者，至矣盡矣，而直隸災情最重，災民最多，待賑亦最為迫切，擬懇大總統飭下國務院暨主管各部，就以上諸項，併力分籌，迅予長給銀五百萬元，專備冬賑，用濟急需，下除不敷之數，再行陸續設法籌集，總期京外合力，使多數災黎出水火而登衽席，以仰副大總統救災恤民之至意，所有辦理賑糶擬懇撥款籌辦冬賑緣由，謹合辭具呈，伏乞鈞鑒訓示施行，謹呈。

交通部咨內務部文

為咨復事，接准咨開據籌賑災臨時委員會，李委員呈以現在辦賑機關，紛紛設立，政府亦特設賑務處以綜其事，籌款之法，亦次第舉行，如交通之車票郵電加價，財政部之貨物加稅，均專指為賑務用途，每月收集若干，似宜按月報告本會一次，登諸賑務通告，賑畢彙刊徵信錄，曉示國人，庶款項易於綜核，實惠可及於民等語，請查核辦理見復等語，到部李委員所稱車票郵電加價各節，本部此次於附屬各機關附收賑款專充滄石烟灘曹堯三路路基工賑之用，即是此意，但嚴定限制，不能作為稅捐加價，以免誤會，將來款項出入關係甚鉅，本部亦早見及此，現已規定附設工賑款項規則，公布施行，所有按月收支大概數目，訂明登報廣告，並於六個月後，將收支工賑款項賬目單據，更遴派專門會計人員查核，造具簡明報告，刊印公布，所以昭示大信，解釋疑慮，除將該項規則隨文咨送貴部，並按月鈔登賑務通告及其他公告機關外，相應咨復，即希查照此咨。

交通部致京師總商會函

逕啟者，今年北省旱災奇重，近畿一帶糧價暴昂，本部鑒念民瘼，對於賑濟平糶，以及商家平價之米糧，經由各路裝運者，不惜一再減免運費，其有請運到部者，均經分別核發該項減免運費憑單，飭路備運在案，自九月迄今，運京之糧，即米麥兩項，已不下三十萬石左。

右各商購運米糧既受有特殊利益自應平價出售以期實惠均沾乃查聞近日京師米糧行價并未低減且有逐漸騰漲情事是與本部減免運費之初心未能相符爲此製就京師米糧逐日報價表式內將所有米糧種類及行價分別列表格合行檢發此項空白表紙一百張即希轉發京師陸陳行商會按日分類詳細填列逐日遞報本部賑災委員會以憑考核而資證實爲要此致

(三) 總會消息

國際統一救災總會第八次開會誌

十月二十五日下午五時半國際統一救災總會在西堂子胡同開第八次幹事會到會者中國方面幹事梁士詒黃鳳華謝恩隆蔡廷幹汪大燮孫鳳藻六人外國方面幹事德來格法克生鐸爾孟蘇道味盧立基狄壽深澤暹盧克司八人由黃鳳華博士主席宣告開會後首由秘書謝恩隆報告(一)財政部已派司長兩員與本會接洽(二)陝西災賑會函述災情(三)幹事劉芳轉來一函內述河南災情(四)北五省災區協濟會報告河南鄭縣災情(五)佛教籌賑會報告散賑情形(六)外國方面有某女士願來會幫助賑務秘書報告畢即由主席報告略謂賑務處坐辦傅實惠先生今日蒞會聯絡不勝感謝蓋本會雖係民立機關極願與政府聯絡前曾經公推梁德兩會長晤謁內務總長無非聯絡之意今日傅先生蒞臨必有一

番偉論指導本會云云傅即演說略謂鄙人今日到會得與各友邦及諸大善士共籌賑災善策極爲榮幸現在政府對於此次賑災計劃大約與各團體相同可分急賑平糶工賑三法至災民種類可分爲(1)自活且可救人(2)祇足自存(3)有錢無糧食(4)無錢無糧食但可工作(5)糧食及錢力俱無之老弱婦孺對於第一第二兩種無庸賑濟第三種可辦平糶第四種可以工賑第五種祇能急賑施與以上計畫其經費約需一千萬元而政府際茲財政枯竭司農仰屋之時雖應勉力籌措實無旁貸但究竟能籌若干現時尙無把握惟此次災深區廣政府既特設機關專司賑務將來所有調查報告分劃災區以及賑放情形尤望互相報告彼此聯絡使災民普受實惠而無重複向隅之嫌現在敝處除鄙人可以隨時到會外擬特派二人按貴會會期來會接洽惟期有益于災民其災區調查表一俟區分爲最重大重二種印成後即當致送貴會以供參考云云主席答謝畢即開會議議案共有五起(一)法克生提議略謂本會應將旱災區域畫分給與各分會辦理受本會之監督其詳細辦法由各分會在所指定區域內自定之對於各分會已籌及將籌之款項并所辦一切災務情形均應詳細報告本會本會同時亦當盡力幫助云云付討論結果通過(二)法克生提議略謂本會籌得之款應由幹事會議決分配或于急賑之用或分給于各分會辦賑之

用付討論結果通過(三)法克生提議略謂本會通知現時尙未加入之各地方團體協助本會其協助程度得由本會幹事會監督其辦事之情形至其詳細辦法由各分會自理同時對於各分會已籌及將籌之款項及一切所辦賑務事情應詳報本會本會亦盡力幫助云云付討論結果通過(四)德來格提議十一月一日本會開大會請各地方賑災團體派代表列席時議事日程九條案分三層表決(1)討論該日程大體經表決通過(2)詳細條目付各委員會研究後星期五再行討論經表決通過(3)謁見大總統一節由幹事蔡廷幹接洽無庸交委員會討論結果通過(五)蘇道味報告現有奉天賑務會代表中國人三外國人一願加入本會或指定災區辦賑或供給糧食請討論案結果決定請其于星期五五時來會詳細討論時已七時半即宣告散會云

(四)賑災新聞

賑災聲中之潘署長生辰

鹽務署長潘馨航氏對於慈善事業向極熱誠此次華北旱災潘氏捐廉救濟尤為踴躍聞陰歷十月二十二日為潘氏三十八撥授之辰各親友僚屬均多趨賀而財政部鹽務署統一善後委員會籌備處等機關人員均擬釀份製儀以為潘氏壽惟聞潘氏以大局未靖吳黎嗽嗽推己及人不遑寧處故聞各僚屬有饋資為壽之事均已

先期切實禁止即親友之趨賀者亦未與以招待以故昨日盈門賀客均飲一閉門羹而還惟潘氏昨仍照常辦公並未避往他處並擬將壽筵之資捐助某會以為救災之用云

外人捐款之盛況

東京電報云日華實業協會之華北饑饉義捐金南滿鐵道會社之十萬元既如前電所載嗣有該社社員之二萬五千元大日本啤酒公司之六千元安田善三郎氏之五千元等約已達四十萬元頗呈好況而該協會尙期至十二月五日之第一次截止務得五十萬元云

爪哇二十六日電云第六次募到賑款和幣四萬二千盾合銀元二萬元已電匯北京云

紐約二十五日電云中華公所募集銀幣五千元業已電匯來京云

駐澳洲總領二十六日來電云本日電兌賑款一千五百磅又雪利商會續兌八百磅一併電匯來京云

優林氏捐助兩千元

十一月二十五日北京飯店有賑災跳舞會之舉中外士女到會者甚為踴躍除由售票捐得大宗款項外當場解囊相助者為數亦頗可驚頃自跳舞會籌備委員方面得來消息遠東共和國駐華代表

團團長優林氏亦捐洋兩千元、跳舞會籌備委員長古力克夫人致函優林氏云、(優林先生鑒、先生捐助華北災民兩千元之款、其支票已由本委員會收到、感謝感謝、此項支票及其他捐款、一俟本委員會將票資核清、即行移交國際賑災委員會、茲附上收據一紙、即希查照)云云、

菲律賓之華僑助賑

菲律賓之華僑對於華北救災事、募集賑款五萬元、業已電匯交北京國際統一救災總會矣、

呂宋捐助大宗賑品

華北華洋義賑會、昨接小呂宋函云、該島遙聞華北荒旱、災情重大、飢寒並臻、其狀至慘、特為廣募賑品、以作救濟補助、計有棉衣八大箱、又衣服七十七包、大米八百十九包、隨船運發天津、即請該會查收散放云、

各國受於加稅賑災

我國擬徵收關稅加稅一成以爲賑災之用、曾徵求外交團之同意、並經各國先後答覆贊同、如美英比荷日斯巴尼亞各國均已爲無條件之贊同、法丹二國、昨亦正式認可、惟均望於極短期間內趕辦急賑、而並不限以時日、日本則限定加稅期間爲一年、此爲有條件之贊同、意大利前擬以我國清償與債爲彼國承認加稅之交換條

件、但現取消前議、願從各國多數之趨向、如各國大多承認、則亦不持異議、故各國對於加稅賑災之現況、已趨於一致贊成之途、徑是項附加稅、即可實行徵收云、

國際游藝會之餘聞

美使克蘭于星期四(二十五日)晚、北京飯店之國際賑濟游藝會、以唐紹儀所贈之鵝絨地毯抽籤出售、每券二元、賣出五百四十八張、共一千零九十六元、完全充賑、後該種爲京漢鐵路刁君所得、計是晚所集之賑款、共一萬五千餘元云、

華僑捐助賑款

旅居朝鮮華僑等、因本年北五省旱災奇重、特籌賑集款日金一萬元、於昨日匯解內務部籌賑處核收、分別賑濟各省被災難民、

男女合演戲劇助賑

直魯豫三省旅浙同鄉馬鴻烈李鳳來等、發起在西湖鳳舞台演劇三日、夜、即將此款捐助該三省散賑等情、已略誌各報、茲悉李君等已往滬上、聘到李吉瑞小蓮子何月山劉永奎小桂元及小楊猴小三麻子、並第一舞台女伶陳善甫小月琴張少泉小蓮英喜彩鳳等、藝員於二十日起、男女合演三天、

膠東助賑之踴躍

聞山東膠東道所屬各縣年成雖不豐收、尚有七成之譜、各縣人士、

助賑非常踴躍，計萊陽縣捐五千元，即墨縣捐四千元，連其餘各縣賑款合計十萬餘元，此宗款項不日蒙遼膠東道公署爲賑災之用云。

賑災郵票出現

北京郵務總局現特發行一種賑災郵票，計分二分四分兩種，凡本京信件，貼用二分，外省貼用四分，票上印有賑災字樣，惟任人自由購用，不加限制。

改訂屠稅以保耕牛

政府前以本年災情過重，農夫失所，曾經擬定防止耕牛出口，取締宰殺耕牛各辦法，並將屠牛稅率從新改訂，以維農業，茲聞新任京兆財政廳廳長孔昭森，業經遵照通令將屠牛稅率酌予增加，計原定屠牛一頭徵收現洋二元，茲再加徵二元，爲每牛一頭徵洋四元，以期寓禁於徵云。

義賑券得獎號數

內務財政兩部合辦之義賑獎券，業於三十日在第一舞台開籤，茲將前五獎號碼暨獲獎地點揭錄如下：頭獎四萬七千九百零四號，由京兆尹公署售出，二獎三千六百四十九號，由交通總銀行售出，三獎三萬六千三百零八號，由天津警務處售出，四獎三萬一千二百六十二號，又三萬三千二百八十二號，均由上海售出，五獎四萬

二千七百三十一號，由甘肅省長署售出，又五千七百七十號，由漢口振華公司售出。

(五) 雜載

勸婦女趕製綿衣救濟災民歌

天氣漸冷，趕製綿衣，你聽吳民徧地實在凄其，我輩貧餓接近煤爐，猶覺冷氣，可惜佢破衣遮體露出痛肢，餓不死時還要冷死，拖男帶女重要顧着幾個孩兒，還有追着飢寒將女溺死，扔他水裏聽佢順水流屍，總爲抵冷捱飢無法治，迫得至親至愛當作沙泥，舉頭試看個隻鴉栖樹，鴉呀你帶毛帶翼尙覺瑟縮清凄，况佢粥未充腸衣不蔽體，因飢更冷試問，你那處悲啼，我想利物濟人從一念起，不若我輩大家齊手趕製綿衣，今日救人將來報在自己，保祐老少平安就係我輩便宜，若係姑娘太太慣不親針指，便叫婆媽侍婢費點心機，一個造得一衣積多就成一起，那怕吳民徧地亦在我輩盡力而爲，莫謂災會亦有施衣容不着我的，須知到一人一件總快過縫匠分文，今日國際賑災聯合造事，我輩造衣一件就得中外名馳，今日敬佛燒香何等用意，卽此濟人一念就是我佛慈悲，就說基督捨身因爲救世，眼前凍死都不救重講甚兄妹携提，何況九孟最重仁心無說可誇，死而不救重講甚者也乎之，細想我輩生造女身原係不易，生兒育女幾咁瀕危，古道爲人還是爲己，救人一命勝過念句阿彌

况且製就這件綿衣還不費事。送到救災會內就替你分施。會所設在新中街內裏。祇向絨線胡同一間便知。檢拾破布舊綿就成一善舉。奉勸各位姑娘太太切莫遲疑。此段歌詞非係頑意。游藝文章幸勿見譏。萬乞大家齊發起。將見文明各國編入藍皮。(此歌紙墨工費由楊少猷捐出)

(六)來件

國有鐵路各站賑務運輸表 京奉綫十一月上旬

起站	站	站	民	食	元	服	摘	要
站	災	災	糧	銅	衣	裝	摘	要
雙台子	天津	天津	三百四十噸				商運	
大虎山	天津	天津	四百五十噸				全	
皇姑屯	天津	天津	二千九百半二噸二成五				全	
高山子	天津	天津	九十二噸				全	
錦縣	天津	天津	六百零七噸半				全	
溝幫子	天津	天津	四十噸				全	
北戴河	天津	天津	五百三十四噸又二百六包				全	
白旗堡	天津	天津	一百八十噸				全	
興城	天津	天津	二百七十六噸				全	
雙羊店	天津	天津	三十噸				全	
秦皇島	天津	天津	五十四噸				全	
青堆子	天津	天津	四十噸				全	

救災週刊

昌黎	天津	天津	七十二噸				全	
羊圈子	天津	天津	一百九十噸				全	
綏中縣	天津	天津	六十噸				全	
胥各莊	天津	天津	三十噸				全	
石門	天津	天津	二十二噸				全	
東辛莊	天津	天津	二十噸				全	
唐山	天津	天津	四十噸				全	
昌黎	天津	天津	二十六人				全	
豐台	天津	天津	五百七十八人又四百六十六人				全	
天津	天津	天津	一千七百六十四人				全	
雙台子	天津	天津	四百十八噸				全	
溝幫子	天津	天津	六十噸				全	
天津	天津	天津	三百三十萬枚				全	
綏中縣	天津	天津	九十四噸				全	
胥各莊	天津	天津	二百四十噸				全	
天津	天津	天津	二十噸				全	
天津	天津	天津	十四萬				全	
天津	天津	天津	四千枚				全	
知事蓋印							全	
宛平一區籌二分所憑證							全	
此項災民內有一十六名去唐山三名去張家口十二名去營口							全	
直省長署交							全	
直省長署交							全	
直省長署交							全	
直省長署交							全	

三十九

昌黎豐	唐山豐	盧台豐	溝邦子落	天津北京	錦縣北京	錦縣西	高山子西	羊圈子西	陳家屯西	雙台子西	山海關西	綏中縣西	大虎山西	北戴河西	皇姑屯西	趙家屯西	青堆子西	錦縣西	西沽永定門	綏中縣永定門	皇姑屯永定門	共計
二十噸	二十噸	三千四百五十石	十噸	十噸	五百七十三噸	四十噸	二百二十四噸	五十二噸	一百三十噸	十二噸	一百二十噸	五十四噸	一百三十包	四十八噸七五	二十噸	二十噸	一百四十四噸	一百三十一包	三十噸	八十六噸	八千二百二十	二千八百
					一百一十																	六千三百五
商運	商運	商運	商運	商運	商運	商運	商運	商運	商運	商運	商運	商運	商運	商運	商運	商運	商運	商運	商運	商運	商運	商運

來函照登

敬啓者、本會服務部爲救濟本京貧難民起見、籌收冬令義賑款項、米麵衣服等項蒙

慈善大家熱心捐助者、頗形踴躍、除已陸續登報鳴謝外、深恐有鮮明此事辦法、以爲數目太少、不便交來者、殊屬誤會、須知爲善祇須盡力積少、可以成多、以北京地域之廣大、貧難之衆多、苟非爲集腋成裘之計、烏能收博施濟衆之效、茲特登報說明、凡有熱心捐助者、款項不論大小、衣服不論新舊、米麵不論多少、凡一文之微、一糧之細、一粒之輕、無不當謹爲收受、設法施放、藉副

諸君子好善之心、而使困難同胞、得蒙救濟之惠也、茲將本期所收無名氏先生助三新小棉衣褲十九套、何其昌先生助舊大棉袍一件、舊大褂一件、孫壽田先生助玉米麵三百零二筋、謹此鳴謝、業仰貴執事熱心公益、提倡鼓吹、仍須借重

貴報鼎力維持、特請登入、來函、不勝盼禱之至、不妥之處、并希斧削、專此奉懇、敬頌著安、北京基督青年會服部幹事劉錫廉鞠躬

捐助棉衣鳴謝

本會承 陳鼎五先生捐助棉襖三件、棉褲一件
 周少臣夫人捐助棉衣四套
 周新會夫人捐助棉衣四套
 宜外校場二條三十號住宅捐棉夾衣大小十六件、特此鳴謝

惠書鳴謝

本會承 漢口遺名氏先生捐贈辦賑芻言三冊、特此鳴謝