

藝

林月利

水竹道人



圖 朝 歲



中華郵政特准掛號認為新聞紙類廿一年十二月十三日領有內政部警字第一三四六號登記證

第 八 十 五 期

中華民國二十六年一月出版

筆 鱣 李 清

國難不賀年
願君自勉旃

中國畫學研究會再拜

運隨春轉
德與日新

藝林月刊社敬祝

本刊更正 十一頁係萊山遺札萊誤菜蔣廷錫壯
丹譜之更正遞誤之遞字排作遽字均應更正

浙江興業銀行

本行前清光緒三十三年創設

經營商業銀行一切業務兼辦

各種儲蓄存款另備紅白禮券

印有詳章如承函索當即寄奉

總行 上海北京路
二百三十號

北平分行 前內公安
街新大路

電話東局 三三三〇
〇〇七一

明珍照相館廣告

本館於北平南新華街土地廟迤南新張攝影精美書畫器尤所究
心如蒙惠願定價從廉

成都茹古書局廣告

本局開設四川成都學道街刊印書籍採辦中外圖書文具藝林月刊
古刻拓本等件如蒙光顧格外克己

北平市 香山 萬安公墓 啟事

本公墓擇於本月一日起每天上午九時
至下午四時止有禮貌之各界皆可入門
參觀此啟

墓地 平西香山
萬安路南

辦事處 平市西城關才胡
同東口內十二號

電話西局二三二一號

藝林月刊廣告

本月刊係中國畫學研究會所主辦目的純在倡導美術所集材料以
具有美術價值為限選擇精審考訂詳明絕不濫竽充數亦不隨俗徇
知旬刊出版二年風行海內外當為有識者所共鑒改為月刊係應各
界之求便於檢藏起見是以定價從廉每期一角八分訂閱全年者九
折二年者八折平外每期郵費一分國外照郵章計算補購前刊並無
折扣郵票代價九扣核收

凡有以今古人著作及書畫美術品風景古蹟等照片送交本刊登載
者至所歡迎但與本刊目的相符無不盡量採登惟遲早地位不能一
定蓋此種定刊與其他不同支配頗費心力也照片或成部著作登畢
仍將原件奉還決不污損如須索酬先函聲明以酌送本刊為限
購存藝林旬刊如送合訂無論一二三集每集收工本洋五角

閨秀詩評續
 昆明錢小秋秀才婦鄭氏芙蓉、與小秋圍棋、夢驚雙燕語、春鎖一簾愁、隔院誰調笛、斜陽獨倚樓、美人
 歸未得、蘅芷徧芳洲、嗚呼、生離若此、死別何如、女子有
 美色者、好以花自喻、彰德李氏字韞卿、姿容絕麗、有詠海棠
 圓動靜費聰明、落子無聲燕不驚、剛算是郎輸一著、却言有意
 詩、戲其夫云、曉來春睡露初乾、艷著紅妝倚曲欄、只替看
 讓儂贏、獨坐
 絹本大幅、印曰御史文、曰尚質、無攷、畫及款字皆學吳偉、既曰再德、當爲小仙之弟子行也、

云、獨坐挑燈
 怯嫩寒、待郎明
 歸後夜將闌、

鴛鴦新繡雙飛
 樣、不爲題詩

不與看、海史

陽徐儷文、幼
 端麗、好讀書

、鍼衽之旁、

縹緗度積、嫁文

邑諸生許君作

梅、亦工詩、

女和許咏荷云

、蓮花清潔最人

堪珍、水面亭

亭獨立身、縱

有風來吹得落

物、一身端底不

沾塵、詩境亦



於花事有何干
 岳陽沈氏女
 色不勝才、有
 詠梅花詩、則
 又云、花好非
 關色、香清只
 在心、亦自有
 理、沈女又
 有樓居句云、
 不捲湘簾待燕
 還、碧天遙處
 有煙鬢、效顰
 最是閒雲意、
 也學眉痕作遠
 山、後適杜秀
 才健菴、沈
 有妹曰麗姑、
 詩才與姊不相
 下、而姿色遠

清潔可愛、新昌顧氏女所適曹君季良、邑中高才生也、丁未
 來江南、聞予選閨秀詩、錄顧作數首見訪、值予外出、畱詩而去
 、後竟未一遇、近晤端州王柳村茂才、與曹爲中表親、始知曹君
 於己酉春、已作古人、時顧年僅二十餘耳、日以持齋誦佛爲事、
 久絕意於筆墨矣、錄其憶曹一律云、倦繡午餘睡、和風吹自柔、

勝、所適孫君季和、亦少年玉貌、麗姑供牡丹詩云、名花絕
 代不勝嬌、人幸容華亦未凋、每到鏡屏雙照處、大家都覺福難
 消、情至語轉似有愛、萊州謝淑清、從母李氏初學吟咏、李
 即語人云、此吾家女博士也、必工詩、已而果然、適邑諸生
 魏芝、有夜坐句云、剪燭貪看書、侵曉和衣臥、涼鐘聽欲沈、

風攪餘音破

、寄外云、

書音欲寄又

遲遲、忍把

閒愁說與知

、日永偏教

當作別、家

貧猶喜富於

詩、蕭條旅

館挑燈候、

寂寞空闌擗

管時、君是

慧心曾解未

、但無言處

即相思、

劉凱公茂才

、九江人、

從父僑居揚

州、娶江寧

陳氏、能屬

文、詩亦長

於言情、過

秦淮云、打

槳扁州日影

斜、水痕猶

在舊窗紗、

紅樓十里清

歌地、

明

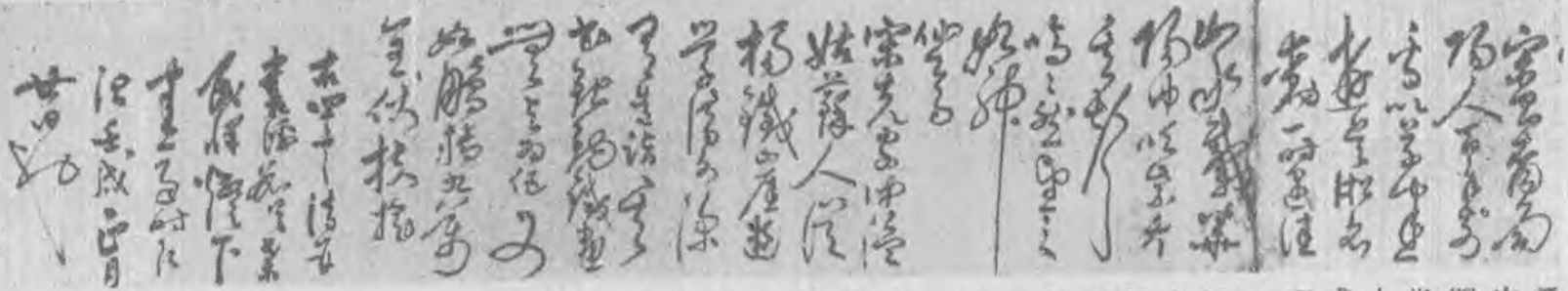
桑

悅

草

書

未完



桑悅字民、柳州、舉人、成化、人、常熟、惺、字民、南景色、又其熟習、如大癡之居富春、堂林、造物為師、夫豈、書、易及、王廉州、畫、仿北苑、絹本小幀、記述、山巒承接一氣、全以墨法勝、近日、求北苑真蹟不可得、得此覺淵源未泯也、自記、雨坐半塘精舍作、王廉州仿古山水冊、冊寬廣不過、數寸、而高深平遠、無體、不備、亦無妙不臻、水墨著、色、各居其半、覺水墨尤勝、如北苑關仝倪迂數幅、墨、氣清蒼沈厚、令作者自為、當無以過、署款已酉夏日、避暑半塘僧舍、戲摹古人十、冊、俱用鑑字小印、蓋老、年筆也、據畢氏澗飛題後云、向為吳門畫史高澹游所藏、吾婁陸聽松、從吳門得之、因以董文敏畫冊八幀與易、茲歸余齋、一揮南田摹、古山水冊一冊凡十葉、畫於、東郭草堂、後跋云、二月春、寒、瓦罇烘研、小冊雜擬宋、元諸名家、紙新墨滯、未盡

其趣、然筆先之意、亦不落時人畦逕、冊中自題、足為畫、家津逮者錄之、仿董北苑云、元四家兼師董巨、各自立家、今人動學元、以四家為根柢、而不知上窺董巨堂奧、猶未涉、沈鳳字凡民、號補羅、江陰人、官南河同知、善書、畫、工篆刻、此十二印、皆為鄭板橋所刻者、

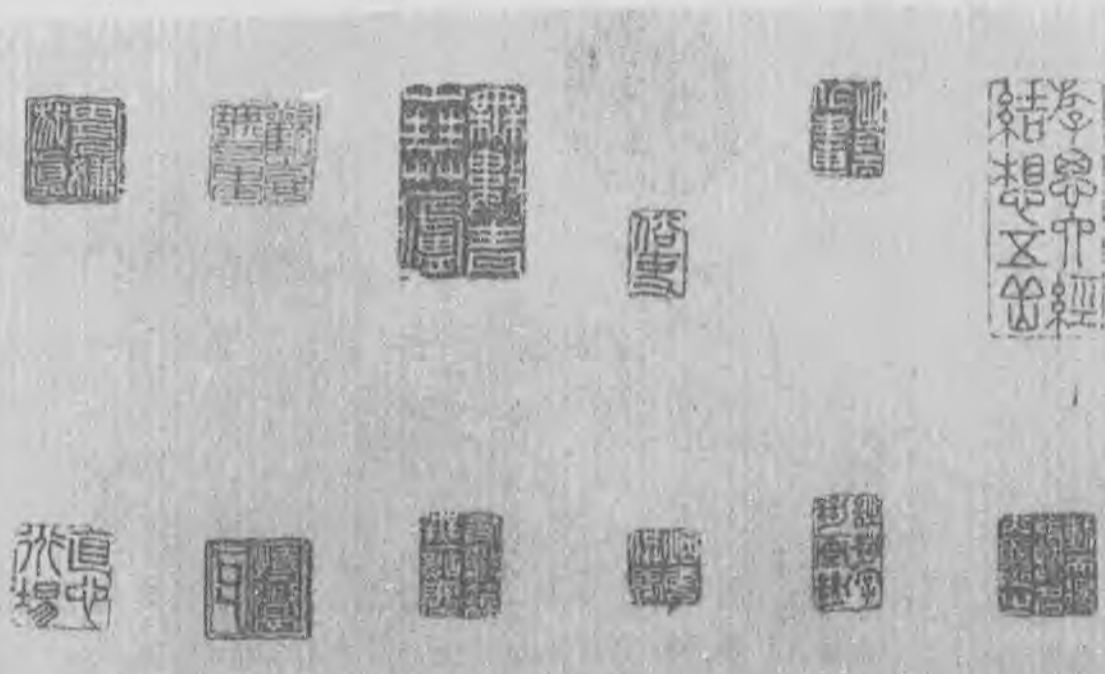
清

沈

鳳

刻

印



沈鳳字凡民 印十二方

、惠崇江、南春卷、秀潤之極、遂臻神、境、此景、能寫荒落、畫柳即、宗其法、援琴坐對、當使江、湖相忘、并題一詩、青青楊、葉碧溪灣、闊處無、雲不借山、一片蘆、烟飛鷺起、此中日、月異人間、一寫倪高士怪石雨餘詩意、作枯木竹石、意故在、筆墨外、擬米敷文瀟湘白雲、謂足發人浩蕩奇逸之懷、詩云、烟樹微茫浦澈明、墨華應帶白雲生、

未完

蕙風移隨筆續

臨桂况周頤

○則嬌馬、即驕馬耳、○史記孟嘗君傳曰
○義、亦無孟義、國策靖郭孟嘗、皆生前號也、孟與嘗地名、(大
○雲山房雜記)方密之云、呂覽商文與吳起語相事、歷記作相田文
○與吳起語、漸子謂孟嘗封於商、愚謂嘗商音近相借、(通雅)方
○氏之說、可補惲所未備、歷建除之名、見於古史書者、高貴鄉
○公集載自敘始生禎祥曰、惟正始二年九月辛未朔二十五日乙未直
○成予 清 王 翬 擬 黃 鶴 山 樵 秋 山 蕭 寺

○事、民得安生、其殆老子星歟、觀象玩占、謂客星非常之星、
○其出無時、其居無定、寓于星辰之間如客、故曰客星、太公陰
○謀曰、六庚為白獸、在上為客星、在下為害氣、世稱嚴子陵足
○加帝腹、占者謂客星犯帝座、致通鑑、子陵就徵、在建武五年
○、是歲後漢書紀志、皆不載客星事、至建武三十一年、有客星
○、凡六尺、占曰死喪、二年二月帝崩、此又國皇溫星之類歟、
○据此則客星之出、亦尚有辨、但不祥者多、子陵星事、不見於

漢書 王莽 傳 以戊 辰直 定御 王冠 即 真天 子位



不為 災、 故不 書耳 柳 氏舊 聞、 開元 中張 說恩 寵無 比、

、師 溪山雄秀、筆墨精能、晚年合作也、張治平舊得、今不知展轉歸於何處矣、
古曰、建除之次、其日直定、嚴鐵橋釣臺詩云、天子牀中天象
成、羊裘脫卻又歸耕、客星不是蜚熊兆、渭水桐江一樣清、自
注、張紫闈云、先生就徵、會遭星變、決意歸耕、前人都作兀冢
語、非實事也、客星有五、見皆不祥、况犯帝座、觀開元占經乾
象通鑑自明、凌揚藻蓋酌編云、中興天文志、客星有三、曰老
子、曰國皇、曰溫星、老子一星、休咎半之、國皇溫星皆為咎徵
、韓昌黎謂百越之地、其次星紀、其星牽牛、故漢獻帝 永建六
年十二月壬申、客星出牽牛、于時士燮保郡二十餘年、置場無

肅宗與說二子均墳、如親戚兄弟、杜詩贈張四學士云、宮中
漢客星、言墳與肅宗為布衣交、如子陵之於光武、是亦以客星
為佳話矣、以地名名船、中國古亦有之、三國志吳主傳第二
、權於武昌、新裝大船、名曰長安、復姓單舉下一字、如干
木馬長卿之類、大都後人稱前人則然、蜀主謂諸葛公曰、政由
葛氏、祭則寡人、同時人如此稱、殊僅見、唐張允碑、口口
口之陰謀僻左工之微婉、姓左工耶、抑名之下一字從路耶、
江寧有察戰巷、金偉軍曰、察戰官名、見建康實錄、未完

漢溪書法通解續

戈守智著

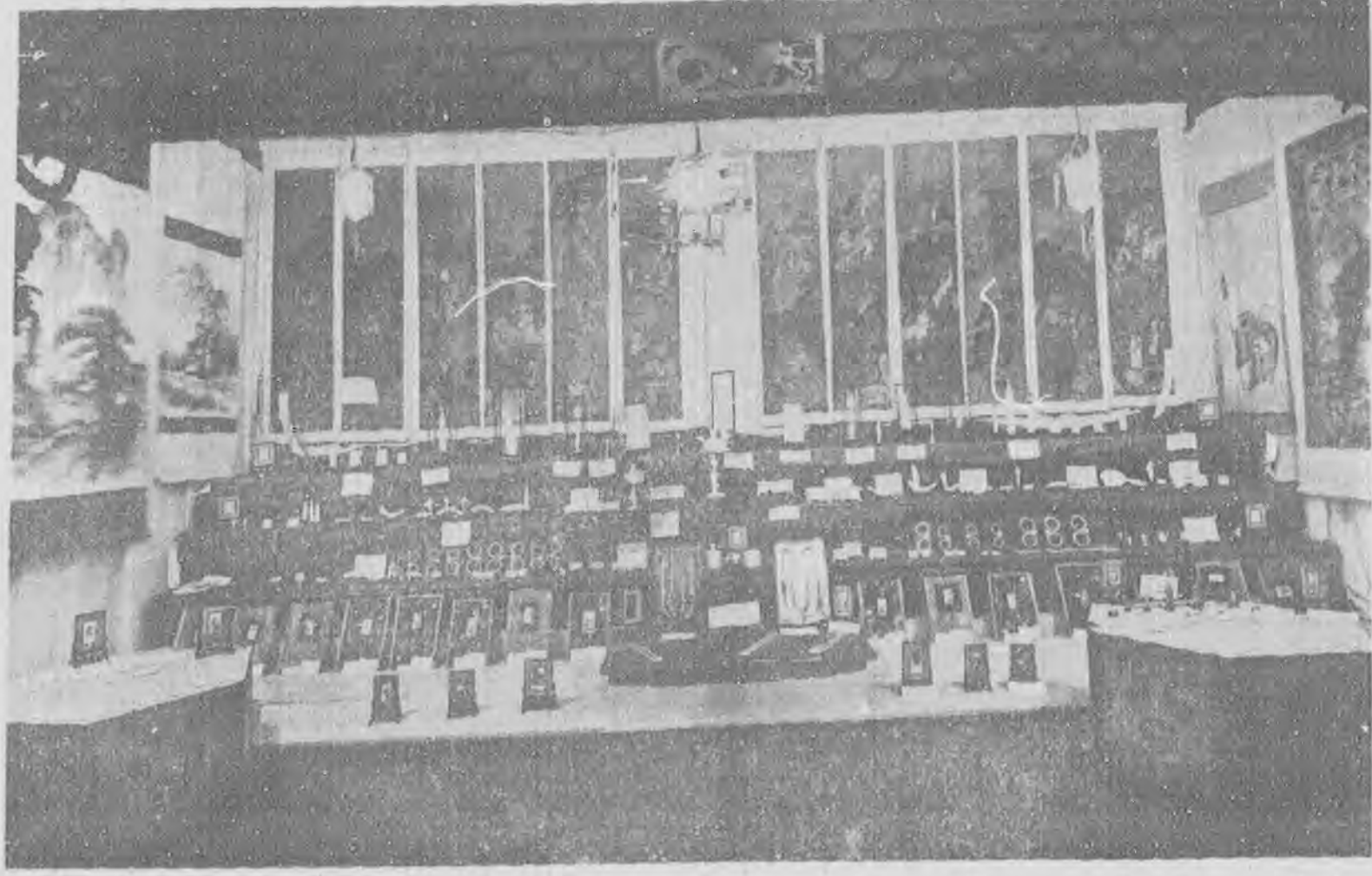
戲撥撮管、五指俱齊、與撮物何異、而鈎一分則小篆之捷、序仙記、始皇時、官務繁多、始皇大怒、使檻送之、於道化為大鳥、出在檻外、翻然長引、至於西山、落二翻於山上、今謂大翻小翻山、山上有祠、水旱祈焉、)草取其捷、楷取其遲、變應之道也、(魏鶴山曰、家貧不辦素食、事忙不及草書、此一時之言耳、真不暇則行、行不暇則草、書之正理也、間有蔽於不及之語、而特於草字行筆、故為遲緩、從而加馳騁以遂其蔽、久之、即欲稍急、不可復得、今法帖二王部中、多告哀問疾、家私往還之書、方其作時、可謂急矣、何不真而反草耶、又其據也、)今楷書一筆、不過三四字、小不過五六字、而草書一筆、或至連揮數行、遲速不同也、是故舒指知寸、播肘知尋、遠近之際、緩急生焉、故真一、行二、草三、真如立故一、行如行故二、草如驟故三、一步一移者、冠裳玉佩、纖悉必有其規、故執之僅寸、舒指之意也、若驟若馳者、電擊星流、蹂躪莫當其勢、故執高三倍、播肘之意也、然真書過遲、難求生活、草書過捷、亦少蘊藏、要以二者相較、合有準度、故習書者、執使有法、運用有情、偏正不違、濃纖各具、

戲撥撮管、五指俱齊、與撮物何異、而鈎一分則小篆之捷、序仙記、始皇時、官務繁多、始皇大怒、使檻送之、於道化為大鳥、出在檻外、翻然長引、至於西山、落二翻於山上、今謂大翻小翻山、山上有祠、水旱祈焉、)草取其捷、楷取其遲、變應之道也、(魏鶴山曰、家貧不辦素食、事忙不及草書、此一時之言耳、真不暇則行、行不暇則草、書之正理也、間有蔽於不及之語、而特於草字行筆、故為遲緩、從而加馳騁以遂其蔽、久之、即欲稍急、不可復得、今法帖二王部中、多告哀問疾、家私往還之書、方其作時、可謂急矣、何不真而反草耶、又其據也、)今楷書一筆、不過三四字、小不過五六字、而草書一筆、或至連揮數行、遲速不同也、是故舒指知寸、播肘知尋、遠近之際、緩急生焉、故真一、行二、草三、真如立故一、行如行故二、草如驟故三、一步一移者、冠裳玉佩、纖悉必有其規、故執之僅寸、舒指之意也、若驟若馳者、電擊星流、蹂躪莫當其勢、故執高三倍、播肘之意也、然真書過遲、難求生活、草書過捷、亦少蘊藏、要以二者相較、合有準度、故習書者、執使有法、運用有情、偏正不違、濃纖各具、

故用力最實而可久、平、得王次仲文、簡略赴急捷之用甚喜、遣使招之、三徵不至、始皇大怒、使檻送之、於道化為大鳥、出在檻外、翻然長引、至於西山、落二翻於山上、今謂大翻小翻山、山上有祠、水旱祈焉、)草取其捷、楷取其遲、變應之道也、(魏鶴山曰、家貧不辦素食、事忙不及草書、此一時之言耳、真不暇則行、行不暇則草、書之正理也、間有蔽於不及之語、而特於草字行筆、故為遲緩、從而加馳騁以遂其蔽、久之、即欲稍急、不可復得、今法帖二王部中、多告哀問疾、家私往還之書、方其作時、可謂急矣、何不真而反草耶、又其據也、)今楷書一筆、不過三四字、小不過五六字、而草書一筆、或至連揮數行、遲速不同也、是故舒指知寸、播肘知尋、遠近之際、緩急生焉、故真一、行二、草三、真如立故一、行如行故二、草如驟故三、一步一移者、冠裳玉佩、纖悉必有其規、故執之僅寸、舒指之意也、若驟若馳者、電擊星流、蹂躪莫當其勢、故執高三倍、播肘之意也、然真書過遲、難求生活、草書過捷、亦少蘊藏、要以二者相較、合有準度、故習書者、執使有法、運用有情、偏正不違、濃纖各具、

法、婉麗有餘、而堅勁不足、然其紆細繞指、圓轉弄丸、發筆安和、持之久遠而不懈者、於此無以尚之矣、握管之法、堅韌有餘、而婉麗不足、以其筆著中節也、顧或偶然用之、頗有峻厲之規、及久任之、反成偏枯之疾、檀之有籜、糖之餘酸、未可語於盡善也、捻管之法、楷不適潤、草不工穩、大不沈著、小不停勻、然險怪猶狂、迅發疾走、逸蚪聯翩、揚驟急驟、以擬旭素、則大幅差可展焉、至於撮管之法、推拓無窮、小如覆匣、必具千仞之偉概、大可布席、能似尺素之安閒、以作草行、揮之得妙、以題榜署、展之勢全、三指單包、但可作篆、斯揚妙技、伊昔所崇、他若立異之法、於古無宗、有一為之、孤標而不偶、或縱和之、棄日而罔工、要使如意指揮、足以陶情適志、必欲師心揉矯、一運轉而已難、矜世炫俗、亦何所取焉、若夫隸取其捷、篆取其遲、相承之義也、(書法要錄曰、八不寬不猛、有中和之道焉、不疾不徐、得戰行之法焉、於以

坎擊大雲高華市華僑文藝美術展覽會陳列室之一



若夫隸取其捷、篆取其遲、相承之義也、(書法要錄曰、八不寬不猛、有中和之道焉、不疾不徐、得戰行之法焉、於以

躡芳躅、攀峻階、摸唐規、返晉逸、躋天寶之八傑、追貞觀之四家、透迤鍾張之門、相羊王衛之後、蹲鋒則鎮岳、觸彩則流輝、鳳尾開張

兩筆畫、屢見本刊、此紙本墨筆、氣韻蒼古、



此石友論心為可久耳、庚午七月既望、壽齋識

、暈羽不足以爲飾、麟趾忠厚、熊臂不足以爲強、學者苟欲婆娑、同里沈香泉丹書小楷于陰、予自鐫之、竟兩日而成、一畢、

秋帆五色水坑天然研跋「是研水巖子石剖開、此其半也、嫩若截肪、紋如古錦、呵之流液、撫之澤手、殆水巖之髓也、豈易得哉、李輯銘曰、問研何自、自畢中丞、形如楸葉、著露而微闕、色如紅葉、未剖而尚青、不茹不吐、得玉之貞、真斧柯之舊物、而結鄰之良朋、

端溪硯坑考

○秀水計楠壽喬輯
○古桃州風雨研跋「甲子夏五月、予在

「淡白六眼研跋」白雲一片、掩映晚霞、疎星朗朗、彷彿似之、此研向爲曹種梅學博所藏、予爲

、瓦礫中、拾得此研、古苔幽綠、層積剝蝕、乃洗濯之、白章蒼質、潛德始彰、殆末時物也、喜而識之、復爲之銘曰、研兮研兮、爾何不爲鳳池之染翰、徒淪落乎草蔓、又何不匿跡穎光、乃不潛而見、殆欲伴我之窮愁著書兮此心

、晚霞、疎星朗朗、彷彿似之、此研向爲曹種梅學博所藏、予爲

李鶴

萬古龍七
一八

之銘曰、

依戀、硯兮硯兮、我與爾終老乎巖澗兮、

「治平

、晚霞、疎星朗朗、彷彿似之、此研向爲曹種梅學博所藏、予爲

老坑太史簡研跋「秋暑未消、疎雨微灑、蒼華耀黃、魚影浮碧、清課之餘、池館晚坐、構李雪舟曹君

竹

、晚霞、疎星朗朗、彷彿似之、此研向爲曹種梅學博所藏、予爲

、持此研至、廉芒內含、溫文外著、真治平老坑、較勝于宣和曲、「淡紫天然子石爲研跋」石質純粹、天然成形、一眼五色坑、舊石而新治者也、予愛而得之、白髮鬢髻、交游落落、唯九層圓睛、弈弈射人、目所罕見、爲之銘曰、未完



第十三次成續展覽出品
湖之文、

醜士賞之、為作飛

墨 雲攬勝圖、自謂生

緣 吳平得意之作、並題

小 潘州、君攬其勝我未

錄 曾遊、元珠卻令罔象

續 齋求、鍊筆為鍰翔遐

謀、得魚忘筌亦何羞、伯樂

之馬庖丁牛、詩有奇氣、與

畫相稱、錢松壺丈杜、仁

和人、畫筆幽秀、得文衡

山遺意、尤善為湖天清曠之

景、少年從宦萬里、騎象百

疊、攬碧雞金馬之勝、畫法

並進、後居秣陵城北陶谷、

為陔貞白隱居地、嘗自寄陶

谷圖、著有松壺畫贊、皆一

時題畫之作、超妙清曠、靈

象 氣往來、予尤愛其七絕、如

傲倪迂小景云、妙詠真如百

級登、清於野鶴澹於僧、何

因夢見倪高士、江上青山畫

一層、題畫團扇云、碧天涼

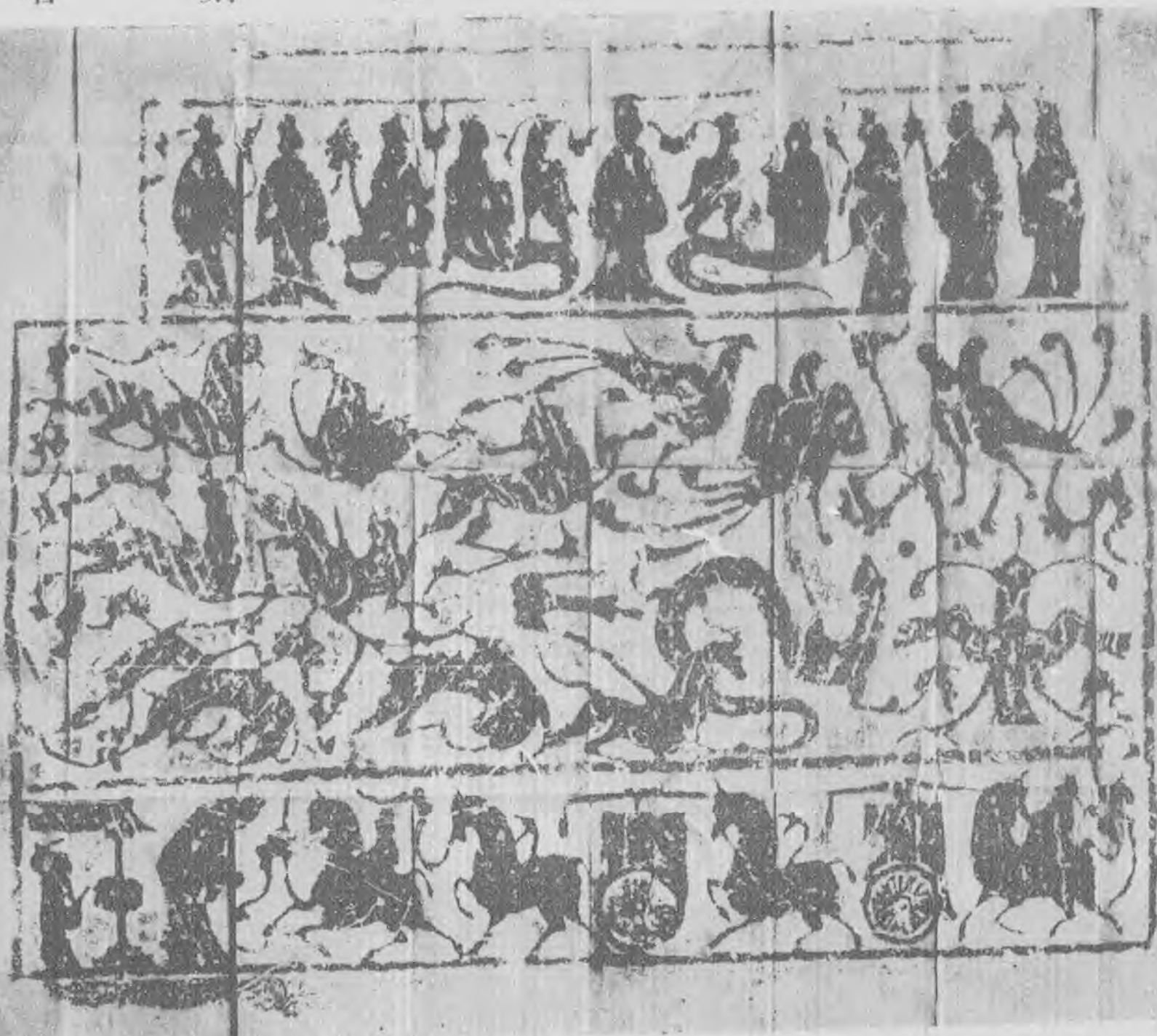
影亂啼鴉、水調玲瓏唱落霞

、夢入小紅橋外路、四圍風

柳一湖花、西溪棹月圖云、

一夜東風吹雪霽、前山空翠

山東滕縣新出土、石橫五尺餘、高三尺餘、分三層、上層人物、有人首蛇身者、殆盤古



三皇時人也、中層龍鳳鳥獸、三層車騎房舍人物、至為奇詭、周養庵先生道工往拓得者、

無數沙鷗伴老夫

、臨趙子固西溪

春霽圖云、一枝

兩枝翠蛟影、千

點萬點春烟痕、

忽憶西溪深雪裏

、鵬聲伊札到柴

門、畫梅贈影香

生云、春老銅坑

萬樹斜、老夫閒

著叩山家、花鬚

數徧日卓午、一

塢蜜蜂晴放衙、

作小畫贈雲伯云

、落日溪山小逗

遛、溪深六月似

殘秋、烏篷繫住

濃陰裏、一尺黃

魚上釣鈎、神味

淵永、耐人尋諷

、予題其蘆汀風

雁小幅云、西風

送歸雁、晴點點

沙渚、煙際鷗一

枝、啞啞答秋語

、陶鳧香前輩賞

之、謂見詩如見

其畫矣、朱筱

瀝觀察鈞、未完

○山臥游錄續○

鎮洋盛大士子履著

與古合、使僅執一筆二筆、以

求之、失之遠矣、作畫起手

須寬、以起勢與奔蒼同、若局

於一角、則占實無生路矣、然

又不可雜湊也、峯巒拱抱、樹

木向背、先於布局時安置妥貼

、如善弈者、落落數子、已定

通盤之局、然後逐漸烘染、由

澹入濃、由淡入深、自然結構

完密、每見今人作畫、有不用

輪廓、而專以水墨烘染者、畫

成後、但見煙霧低迷、無奇矯

聳拔之氣、此之謂有墨無筆、

畫中之下乘也、耕煙畫、設

色纖膩、司農畫、神氣重滯

者、皆為贗品、或題款與印章

皆逼真、而其畫則贗者、乃是

門下士代作、如楊西亭王東莊

李匡吉諸家是也、較之近人贗

作、則迴勝矣、且有款印皆真

、畫未盡出色、而游行自在兼

有意趣者、特當時不經意之作

、其風骨與人迥不同耳、京

師琉璃廠肆所見古名家畫、大半皆贗品、然亦有絕妙之作、曾

若倪黃吳王諸大家山水、此即韓蘇之文、如潮如海、惟神而明之、則其中深淡布置、先後層次、得心應手、自

細玩竟日、歸而夜不能寐、明日晨起覓之、則已為有力者攜去矣、吾州賞鑒家、向推陸聽松山人時化、畢竹癡老人澗、兩家書畫甲於吳郡、惜余不及見其美富也、虞山收藏、莫富於板橋張氏、余客張氏凡七年

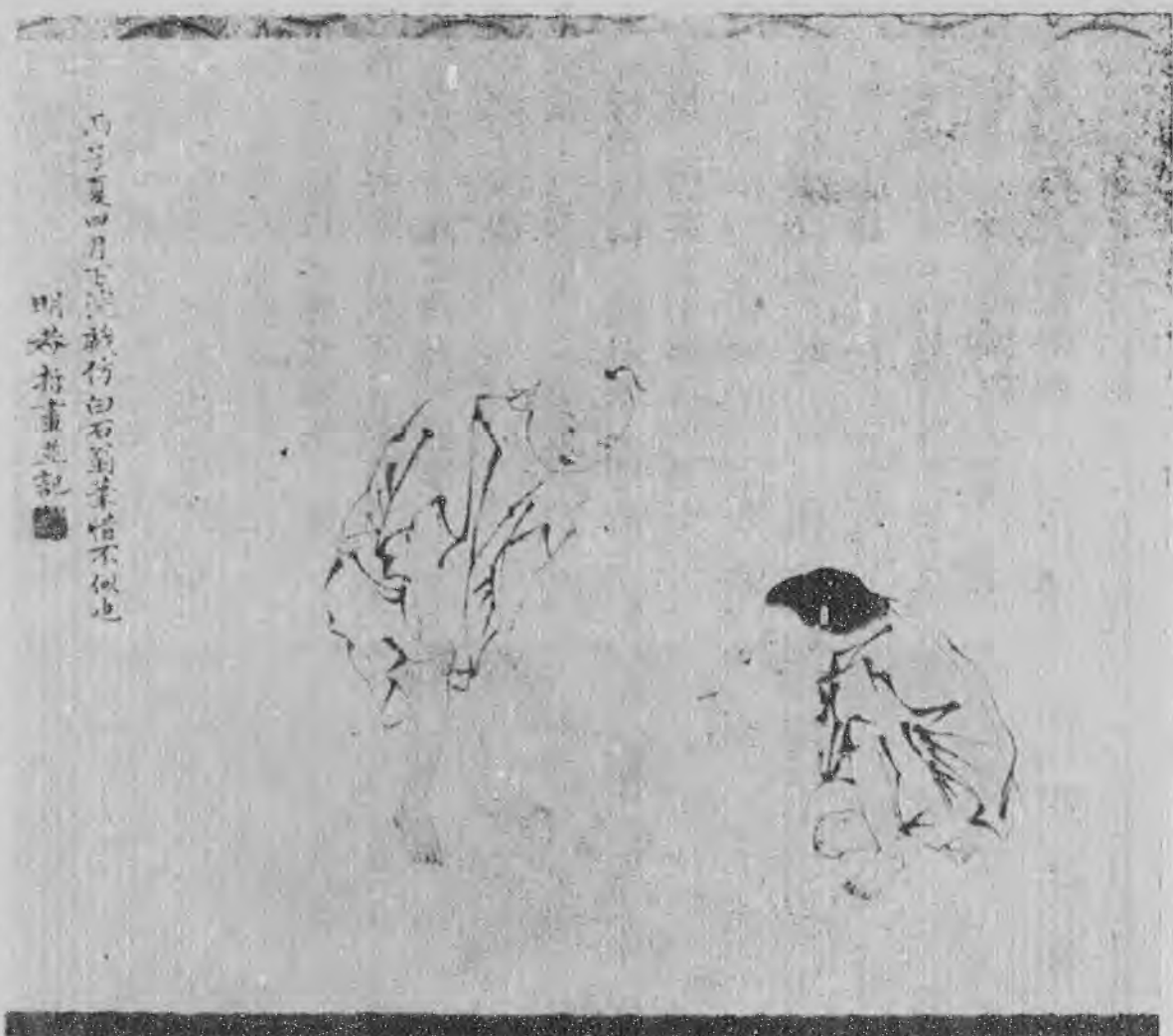
所見古大家名家、目不給賞、而大癡之春林遠岫圖巨幀、尤卓絕千古、友柏主人題其齋曰、春林仙館、余坐臥其中、徧覽真蹟、日夕臨摹、楮墨間若有所得、館旁有古柏一株、聳幹千尋、屈曲盤鬱、主人笑謂余曰、此黃鶴山樵筆意也、既而主人歸道山、其家中落、畫遂散失、春林巨幀、聞以八百金售歸他氏矣、回憶向之翫燈溫酒、評畫談詩、不數年間、人琴俱亡、風流頓盡、言之慨然、主人名大鑑、字鏡之、友柏其自號也、博雅工詩、為學官弟子有聲、以明經貢成均、不得志而終、聽松山人書畫、說鈴云、



春林仙館圖 聽松山人書畫

魚游蓉芙庵養周
神似雪箇、非規規摹仿者比也、壽平吳處士歷、較之宋元大家、有過之無不及、真而佳者、王廉州鑑、王司農原祁、王山人羣、揮布衣格、(後改見黃鶴山樵雪景、紙本立軸、長三尺許、闊一尺五寸、款用隸書、今已罕見、又云、凡名蹟即信而有微、於真之中、辨其著意不、畫筆適古靜穆、斷非近人所能學步、索價甚昂、余斷不能購、著意、是臨摹舊本、抑自出心裁、有著意而精者、未完

陳明庵人物



明庵畫竹白石到筆皆不似也
明庵畫竹記

明庵名哲、在中國畫學研究會攻山水、近年兼習寫意人物、甚有意味、

龔半千畫訣續

向
右
樹
先
枝
後
身、
向
左
樹
大
枝
向
右、
向
右
樹
大
枝
向
左、
亦
有
變
體、
即
不
論
向
右
樹
一
筆
即
分
了、
分
了
處
勿
結
、
凡
自
上
而
下、
自
左
而
右
者、
謂
之
走
筆、
一
株

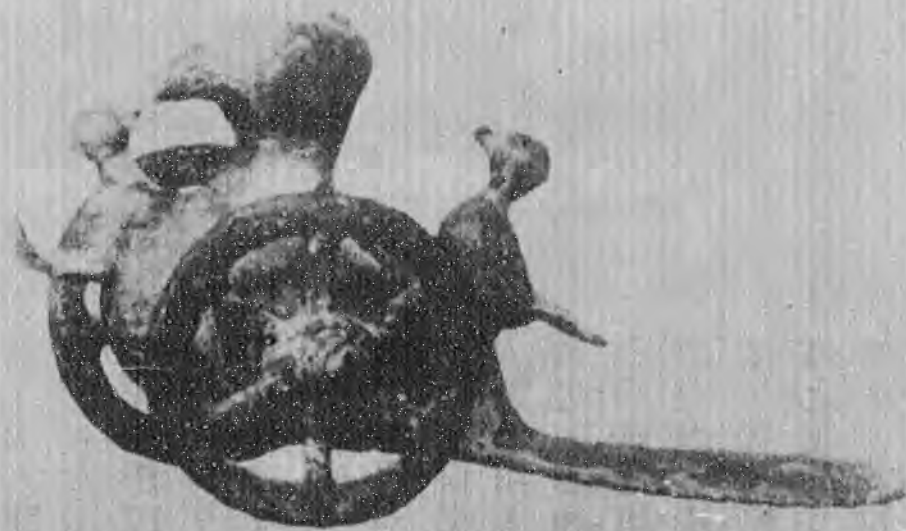
第十三次展覽出品

客樹、或問何以爲主樹、曰根在下者爲主樹、主樹近樹也、三株或四株一叢、一樹二樹相近、則三樹四樹必稍遠、謂之破式、主樹欹、客樹直、主樹直、則客樹不得反欹矣、主樹根在下、則樹杪不得高出客樹之上、主樹多欹者所爲讓客樹之直也、大叢中不妨添小樹直立、如孔門弟子、冠者中雜立童子也、一樹二樹相近直立、則枝宜橫出頂上、一樹向前、則二樹向後、中添小樹、則兩向、雖向前者必顧後、向後者必應前、亦有羣樹一向、謂之變體、偶一爲之、不可多作也、三樹一叢、一樹有根、則

漢

二樹無根
、一樹一
色葉子、
不可雷同
、五樹之
下、雜以
變體、十
樹之外、
不妨雷同
、四樹
一叢添葉
式、此
四樹一叢
、三樹相
近、二樹
稍遠、添
葉子最要
濃濃澹澹
、始有分
別、且其
中要一縱
一橫、如
扁點橫也
、下垂葉
縱也、半
菊頭縱之
類、松針
葉橫之類
、不橫不
縱、夾圈
圓點子也
、六樹一
叢、大叢
九樹、小
叢三樹、
六樹中
叢也、六
樹六色、
葉子不可
雷同、無
葉謂之寒
林、未完

車



杜氏陶求子云、年五歲有鳩車之樂、七歲有竹馬之歡、鳩車當亦兒童玩具也、銅質、長僅三寸餘、作鳩鳥形而有輪、附以二小鳩、爾雅釋詁、鳩聚也、有安集之義、少隲以鳥名官、五鳩鳩民者也、三鳩一車、義取於聚、其爲器也、所以教人和聚之義、古人制物之不苟如此、

未完

故都懷古詩續

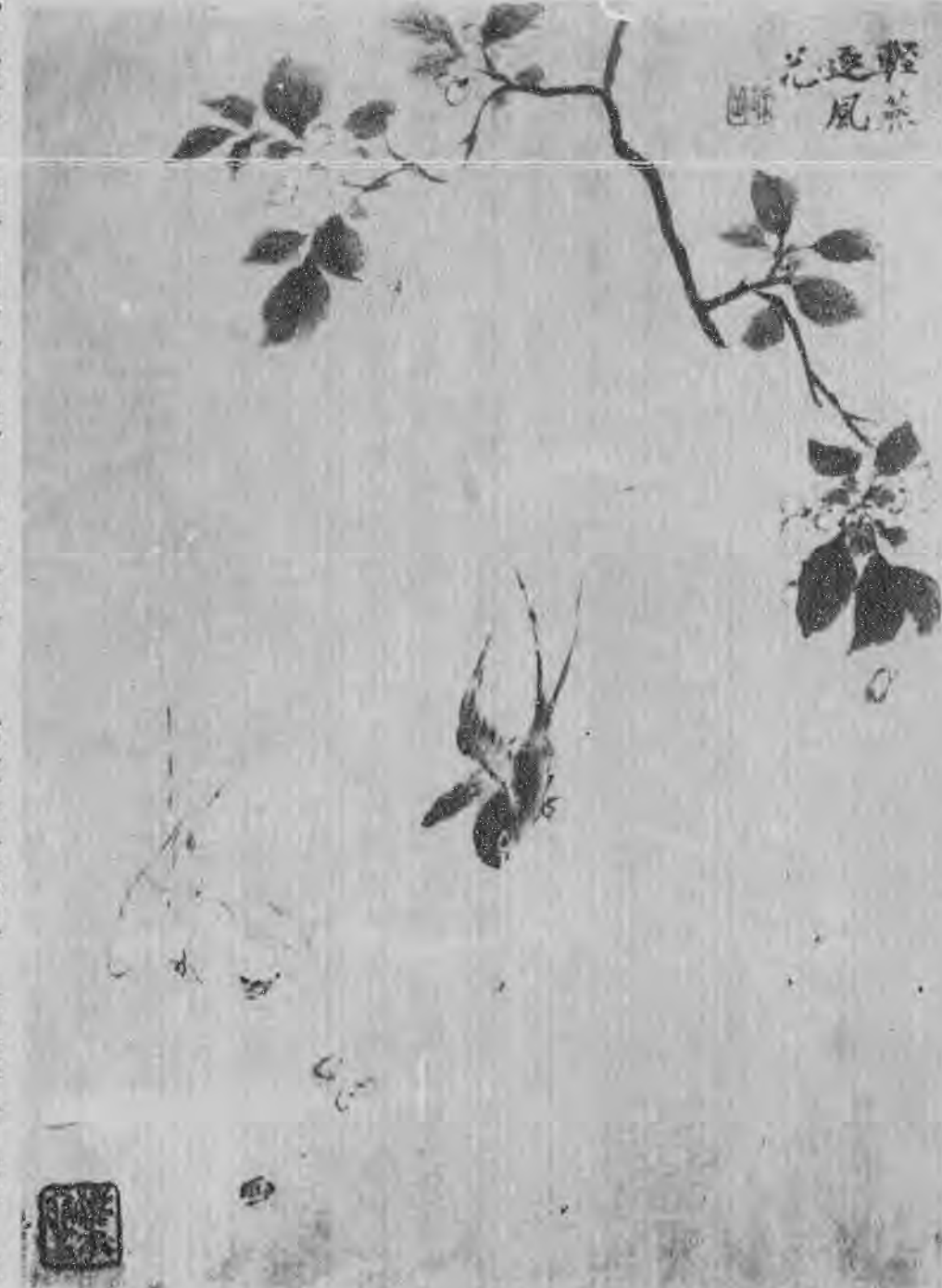
廣慧庵主

五季中華苦寇兵，如何後世願投生，強胡
一念關天意，銘像如聞懺悔聲，（遼開泰
寺銀佛像，背有銘曰，願後世，生中國、
耶律隆基造也。）
（礪樓錯落接闌城，演武純皇此習兵，記得金川
平定日，蕃人編入羽林營，（西郊演武廳，為乾隆練習攻礪以平
金川者，師旋、俘虜編入健銳營，駐居香山附近，）春深簾子美
男家、月夜韓潭走鈿
車、韻事兩朝收拾盡
、徵歌誰問後庭花、

清
華
小唱所居、韓家潭則
清中葉後歌童之館也

品
畫
未完

繪
事
雕
畫
陳桂櫻桃、
一雀有飛鳴
之意、周珽
葡萄、尺寸
有尋丈之執
、並蜿蜒瓊
、芬芳可
愛也、略陳前蹟、總
計名家畫果者多、畫
蔬者少、豈瓜田不入
、老圃不如、凡吮紫豪榮忘黃齏耶、論者謂郊外之蔬、易工於水
濱之蔬、而水濱之蔬、又易工於園圃之蔬也、墮地之果、易工於
析枝之果、而析枝之果、又易工於林間之果也、以是求工拙、即
以是知難易、故士未離蔬、每食三韭、風高碩果、抱甕灌畦、身
依籬落、筆點園林、察四時之華實、窮千里之根株、可與易象
詩圖、並傳不朽也、贊曰、聖不學圃、賢可摘瓜、蕭疎淡墨、



燦爛丹華、珍錯讓美、鑿豆增嘉、羅陳絹素、咀味無涯、
「翎毛」鳴鵲雁鷓、以為旗幟、有熊氏之制也、華蟲作會、有虞
氏之服也、周畫服冕鷩以雉、即華蟲、鷩鷩鳥舜、刻而畫之
、為鷩鷩形也、翎毛入畫、由來古矣、蓋羽蟲之屬三百六十、
或穿屋而賀厦、或野處而巢居、或知歲而司晨、或啼春而噪晚
、眠沙泳浦之羣、戲廣浮深之族、古皇以作官稱、聖人以配易
象、詩人以資多識、逸
士以寓繪事、有益於世
、相為表裏也、是以古
畫卉木、必配翎毛、大
而鸞鳳山鷄、以配牡丹
芍藥、富貴象也、小而
鸚哥畫眉、以配碧桃紫
菊、幽閒意也、水禽則
鴛鴦鳧鴨、以配荷花芙
蓉、高志則鸛鶴鷹隼、
以配榴梧竹柏、以類相
從、掩映多姿也、漢之
陳敞、工為飛鳥、劉白
薊寬、接踵繼起、名家
始著、長康精於鳧雁、
探微妙于鸚鵡、寶光傳
於射雉、景秀巧於戲鶯

、謝稚長於翡翠、景真善於孔雀、並攻染羽族、生態逼真、曷
若潤州寺壁、僧繇鵲影、羣鳥駭避也、三唐俊才、雲蒸麟萃、
立本倖異鳥之狀、孝師盡鳥雀之變、薩陀千形萬狀、仲容一墨
五采、薛稷鶴、餘令鳳、同時稱絕、姜皎鷹、紹正鷄、先後騰
聲、邊鸞孔雀之舞、金羽輝灼、白曼畫鷓之贈、芻爪纖利、陳
庶強穎程邈衛芊之倫、並寫真奪艷、不相讓也、五代妙手紛綸

孫萊山遺札續

同呈鑒賞、又有烟客一小袖卷、極荒澹、未細看、已送叔憲品評、明日送來、

騰空旋舞於橋岸、或兩馬相奔、人互易之、或兩彈追擊、迸碎空中、

如可觀、亦當併致、舍親溫季真事、柳門札云、新使已允、台端虛植深感、此君蘊藉勝乃兄、處事亦井

日、却向城南去踏青、

高宗瑤山水

第十三次成績展覽出品

宰執、下至士庶、俱立鞦韆架、以嬉遊為樂、縱河朔之娉婷、散閨閣之旖旎、此游賞之勝事也、

前日之巨師松雪、究竟法鑒若何、弟謂巨真趙僞、以為然否、昨示宋元冊其宋冊十一、係鮑小山



「馬射遺風曲水池、分明睹勝飲飛卮、慢

西、弟與小山同到京、遂締姻、持女之翁也、小山是時、濫收

言枉過重三節、也有人登土穀祠、

書畫、真精亦不少、協卿為之鑒別者、皆有名印、此冊則似謝收

日、以木雕為兔、分兩朋、走馬射之、先中者勝、負者下馬

元冊、附裝於後、中間有宋劉燾一葉、錯裝於元冊之內、應與孫

跪進勝者酒、勝者於馬上接盞飲之、

華一開對調方合、王穉登跋、亦應移於宋十頁之後、元字之前劉

穀祠、

燾一帖、應移宋帖內、方醒眉目、趙松雪一頁、及張伯雨倪雲林

蕊、一握龍團五十金、

、皆無上妙品、讀手札、似是借觀之件、非出售

「北京歲華記、清明日始賣冰、次日花

、此時誰家有此瑰寶、中有陳厚滋印、陳號德樹

木皆出窖、播瓜菜種於地、後三日、新茶

、壽卿之子、不知此物會由伊家轉折否、究竟出

從馬上至、至之日、官價五十金、外價三

售否、誰處之物、亦示及、今繼上、附去揮簪石

二十金不一、二日即二三金矣、

畫一軸、神法完備、特呈鑒賞、

「貴家

人騰馬舞度高梁、都

飛蝶、宮中綵索戲鞦韆、

將岱頂元君廟、移向

明寒食、宮庭於是節最為富麗、起立綵索

、結亭坐神像其中、繡旗瓶罏前導、從高梁橋歸、有雜伎人

珍饌甲於常筵、中貴之家、其樂不減於宮

燕京歲時雜詠續

漢陽周貞亮

京西去進香、

練原大、河北涿水縣城北、古城口出七、第一

陸、達官貴人、豪華第宅、悉以此為除被散懷之樂事、一拜

未完

明孫龍畫冊之一



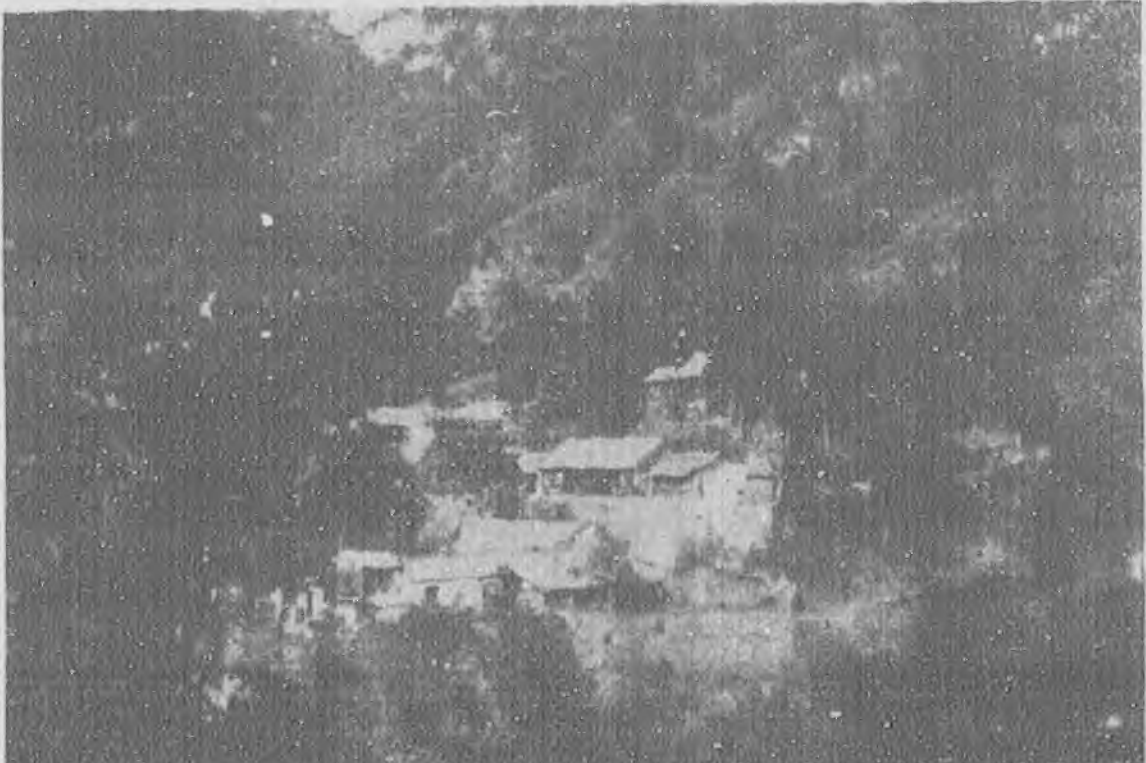
玄學幻化初集... 畫冊之一

孫龍無考、畫絹本、共十幅、內有一幅、印曰欽賜... 疑是道流也、所畫花鳥草蟲...

與浙派相峙並立、別樹一幟者、則有鄧派、先是在明時有黃山者、名重一時、然失諸板滯、絕無生趣、迨完白山人出、悉變其法、古茂雄勁、迥非昔之黃山派所可同日而語、而趙搗叔吳讓之、則為其入室大弟子、鄧派之基、於以確定、除上三派外、更為所謂莆田派者

治院派是為... 印航之祖... 雜禹、降及... 說世清季... 續纂、斯... 學大昌、作者... 無慮數十家、... 要不得不推丁... 龍泓為之秦斗... 追秦漢之規... 模、變文何之... 蹊徑、海內珍... 重、片石拱壁... 外此又有蔣... 山堂、奚鐵生... 黃小松、陳... 曼生、陳秋堂... 趙次閑、錢... 叔美、七人接... 踵而起、各有... 樹立、號為浙... 派、世所傳西... 冷八大家是也

上方山兜率寺全景



、創自莆田人宋比玉、吳平子繼之、始以漢隸入印、縱非古法、要不可不謂之別開生面也、「印之制度」印章之學、在吾國既為歷世甚久之美術、其制度不無代有變更、用途其梗概如次、通典、以為三代之制、人臣皆以金玉為印、龍虎為紐、其文未攷、上古自天子以至庶人、所佩之印、皆得稱璽、至秦變其例、唯天子諸侯得稱璽、臣下曰印、或曰章、漢制、皇太子金印龜紐、諸侯王金印駝紐、列侯丞相將軍金印龜紐、秩二千石銀印龜紐、以下皆銅印

上方山在房山縣西北四十里、境界高峻險固、幽燕之奧室也、周養庵博沈叔兩先生秋暮往游、霜葉之佳、北方罕有、此為養庵所手攝者、

鼻紐、古官印不過方寸、私印尤小、宋元人官印甚大、明人大印亦有佳者、今人印有小如豆者、亦古所無、古印皆正方、少長方者、至兩小方印相連、各刻一字者、未完

廣諧史選續

容成侯傳 唐司空圖 容成侯金炯者 本蜀郡嚴道人、附山而居、同族中 多見摻採、其先因秦時調發、詣尚 方輸作、世苦之、乃誠子孫易其服色、必以清厲自進、後徙居上 洛、會郡中盧生范生、皆傳修煉之術、委質相資、因砥磨以致用 上聞而器之、召見、嘉其鑒局、且謂毫髮無隱、屢顧之、歷 試臺閣、號為明達、挾奸邪以事上著、見之膽慄、輒自披露、 至於婦人女子媚惑之態、亦不能掩也、其察察如此、是雖造物無 私、圓文不 蕭 龍 樵 山 水

者終惡忌、 積毀於上、 以為背面不 相副、炯亦 自病於狹中、 不以塵垢 混其迹也、 竟被擯斥、 後亟有月蝕 之變、時宮 中漏下數刻



第十三次成績展覽出品

至文肅而大啓門宇、先是文肅之祖、諱湧、號友荆、係莆田丞 有常公會孫、性伉爽、饒智略、積績累微、至埒素封、而不 失為長者、有貨千金而敗者、窘自歸罪、公促觴飲之、立為 折券、常遺千金於市、市人得之、識為公物、以歸公、公弗納 曰、吾固無遺鏹也、且入若手即若物、何溷我為、有以法中 公者、有司逮繫之獄、後得解、年七十有五、同里王鳳洲先生 表其墓、詳述其善德焉、 文肅之父愛荆公、生時、母徐太夫 人、夢鹿戴角負圖入室、因名夢祥、字奇徵、幼警穎、善讀書 年未及 冠、游庠 入太學 官鴻臚 寺序班、 無何、父 友荆公之 難起、里 胥王永興 友荆公同 姓嫌名、 御史以名 捕永、永

、上臨軒念其規益、復召見、俾具道所以然者、扣之響應不疲、 上異焉、命以容成侯、奉朝請、宗人派別於廣陵者、炫飾求售、 陷於輕薄、干權戚中、或憮然自喜、則狎玩不厭、至或被以組繡 蓋其俯仰取容、雖穿鼻服役、亦無恥耳、既稍進、炯又鄙其為 人、迺復以讒廢、歸老於家、 未完

外家紀聞續

自明萬歷至有清一代、科第文章、煥耀 兩朝、人以為莆田公脫盜掛冠之報、父 老至今、猶能道之、 外家世有隱德、

賄捕者改捕公、以冀脫、公對簿皆里胥鬻獄事、猝不能對、獄 益急、公訴父子世農業、未嘗為里胥、為里胥者王永、御史更 捕王永、永急撫拾他事、冀兩解、里仇陰陽其間、欲兩斃之、 獄久不決、愛荆公嘗詣御史於毘陵雲間、窮三日夜、踣三百餘 里、決踵流血、夫人吳、手浣且進饌、公飢甚、食投箸曰、我 甘此而忘父繫耶、遂覆羹、盡出私藏、入待闈扉、見他囚凍餒 咸衣食之、道父指、會新御史至、投牒剖寃、獄始解、以是 得友荆公歡心、而公自署其齋曰、愛荆、長子文肅公、諱錫爵

、號
荆石紵
、官
至大製
學士
、仲黃
子學山
憲公
、諱谷
鼎爵
、號書
和石
、官蹟
至河



南提 黑地白字、宛如拓本、織造之痕俱泯、真妙工也、

學副使、公卒之日、年六十有八、文肅公上疏言、 未完

○贈會 明成化間、吳縣 王濟之相國、諱 鏊、家洞庭東山、即莫釐峯也、光 緒 續 著 第、授翰林編修 普 歷官至戶部尚 書、武英殿大學士、卒贈 太傅、諡文恪、相國以經 義為世所重、不以書名、 余近得文恪草書長卷、紙

水 山



品出覽展續成次三十第

本、錄洞庭兩山賦、及性善對、筆勢奕奕動人、而書特工、文恪為吳中名相、正德改元、進位端揆、唐解元為作拜相圖、名人題詠極多、此卷後有六如補繪洞庭兩山圖絹本、水天一色、景物最為深遠、末有董文敏跋云、文恪公詞章勳德、彪炳宇內、窮髮流沙、彫題卉服之域、莫不重如珪璋、望如麟鳳矣、至其性與天道之微旨、即粉榆桑梓、後進末學、雖高山景行仰止企慕、未可得而聞也、故洞庭賦、浩瀚縱橫、吞雲夢而倒三峽、然雕龍之士、纂組藻績、猶可沾其餘馥、乃若性善之對、勃窣理窟、深探道腴、晉世名理、祇覺空虛、宋儒經術、終成穿鑿、況拾老莊之糟粕、 未完

藝苑珍聞

趙縣石橋、跨汶河之上、長二十丈、寬三丈、下爲五孔、大小不一、相傳隋時所造、年久失修、現將坍塌、冀察政務

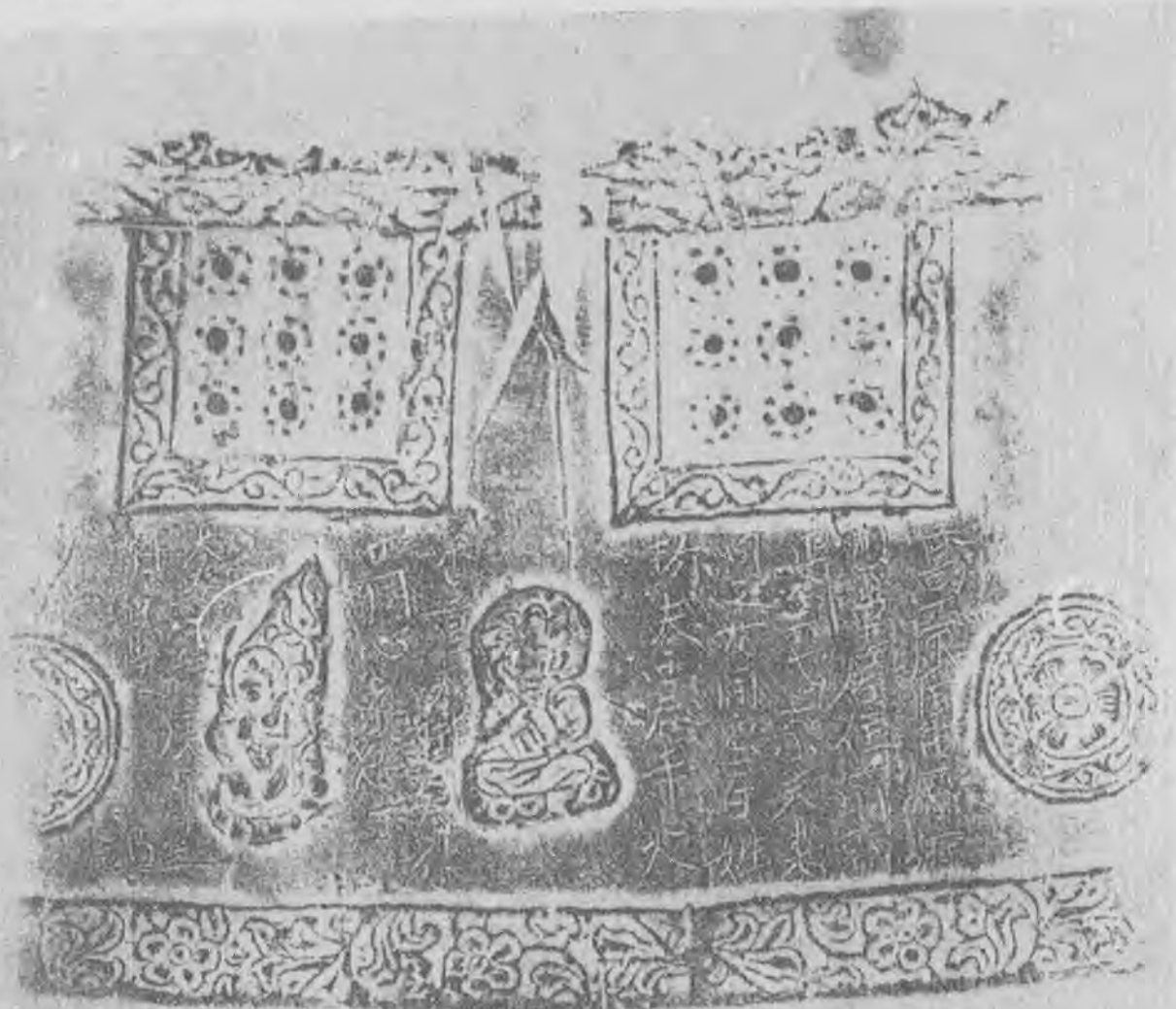
委員會、訓令河北省政府、轉飭建設廳核修、

北平中國營造學社、

派出專門人員分組赴冀察魯豫、考查古代建築、多半於各大寺見之、次則石室石窟石塔之類、所得材料、方在整理中、張大千于非厂合作捐賑畫展、以定價不過昂、且稱全數助賑、故售出甚多、其數目及購小米開票送西郊區署、已見之報端、於西郊貧民不無補益、誠好事也、銀光社、係北平業餘攝影家所組、訂於十二月十二日至二十日、在青年會舉行第二屆展覽、雖成立未久、而所作佳品、頗爲不少、定價每張五元、購者無多也、萬國美術所、

新年展覽中國畫、向中國畫學研究會徵求作品、會中准許個人出品、而由會代爲彙集、爲數不過數十幅、不虛其請而已、

高麗國劉弋京造銅鐘



此爲海東金石苑所未收、遼道宗金衛紹王皆以大安紀年、不知爲遼抑爲金也、三韓古物、拓本難得、因刊之、

吳鎮字信辰、號松厓、甘肅狄道人、乾隆己丑舉人、官至湖南沅州知府、有松花庵詩草、詩有音節、有格律、有字法、有句法、非易爲也、晚近之士、信口胡謔、平仄且不調、動多出韻、違問格律及字法句法乎、刊此以備吟哦參考、知此、可與言詩矣、記者識、一

八病病說

清吳鎮考訂

梅聖俞續金針詩格「八病者、一曰平頭、第一字不得與第六字同聲、第二字不得與第七字同聲、詩曰、今日良宴會、歡樂難俱陳、今與歡同聲、日與樂同聲、一曰謂句首二字、並是平聲、是犯、古詩、朝雲晦初景、丹池晚飛雪、飄披聚還散、吹揚凝耳滅、愚按休文八病、本爲古詩而設、其言同聲者、謂同平聲、同上去入聲也、然執此而繩詩、今歡且爲平頭、則漢魏至梁、悉無詩矣、豈通論乎、惟用之于律、而且易同聲爲同韻、乃爲是耳、如明月松間照、清泉石上流、雲物三光裏、君臣一氣中、平頭者、僅見此二聯、餘犯之者亦少、日樂同入聲、在古詩或有之、至律詩第二字、則出平對仄、出仄對平、尙何平頭之慮乎、惟易日爲平聲之家、易樂爲仄聲之嫌、(馬把駕亞亦然)如後之正經云云者、則大不可耳、朝雲丹池飄披吹揚等字、亦復如是、但當以平對仄、以仄對平、二曰上尾、第五字不得與第十字同聲、詩曰、西北有高樓、上與浮雲齊、樓與齊同聲、未完

繪事清派、磨詰用渲染、開後世法門、至董北苑而墨法全備、荆浩關仝李成

王 小 山 荷 花 蜻 蜓



王 小 山 荷 花 蜻 蜓 畫

第十三次成績展覽出品

元時黃公望王蒙吳鎮趙孟頫、皆傳北苑正傳、高克恭倪元鎮曹知白方壺、雖稱逸品、其實一家眷屬也、明董思白衍其法派、我朝吳下三王繼之、余師麓臺先生、家學師承、淵源有自、出入於子久之堂與者有年、近日同學諸子、各具所長、未知誰拔赤幟也、

「傳授」凡畫學入門、必須名、旁起者為分龍之脈、右聳者左舒、左結者右伸、兩山相交處、

會不可以言傳者也、「品質」古今畫家、無論軒冕巖穴、其人之品質必高、唐宋以來、多志節高邁放達不羈之士、故畫入神品、塵容俗狀、不得犯其筆端、職是故也、「畫名」畫家得名者有二、有因畫而傳人者、有因人而傳畫者、然非兼通文章書法、則不能極其妙、「邱壑」畫之有山水也、發揮天地之形容、蘊藉聖賢之藝業

師講究、指示立稿、如楊山之來龍起伏、陰陽向背、水之來流、近遠、湍流、緩急、位置穩妥、令學者得用筆用墨之法、卉



時在內子... 畫

第十三次成績展覽出品、可出流泉、巒頂上宜攢簇、窠叢石、懸厓直壁、勢雖險峻、亦宜穩妥、矯樹垂藤、懸披斜挂、山麓坡

然後視其筆性所近、引之入門、俟皴染純熟、心手相應、則摹倣舊畫、多臨多記、古人邱壑、融會胸中、自得六法三品之妙、落筆眼下、脚、須置大樹長松、三之五之、或欹斜而探水、或聳直而凌雲、沙水穿插、澗洞石間、危橋漁艇、相景而作、未完

面積	一期	三期	六期	十二期
全面	十二元	三十元	五十元	八十五元
半面	七元	十七元	三十元	五十元
四分之一	四元	十元	十七元	三十元

封內及底外均作為特別地位照表加倍收費

後魏太武帝東巡御射第二碑拓本

河北某縣山中出土允稱瓊寶藏者不輕示人此次襄權設法拓得二十本同人分配尙餘數份寄存本刊發行所代售每份實價洋三元外埠加郵寄掛號等費一角八分附有排印周養庵先生跋尾以供參考

倫池齋南紙字畫店廣告

本齋新到大批各種顏料畫絹生熟宣紙六吉料半等宜以及圖章印泥筆墨書畫用品無不全備如蒙 賜顧零整批發格外價廉
北平琉璃廠廠甸西路北 電話南局三三〇六

蕭龍樵先生畫萃第一集出版

龍樵先生為中國畫學研究會評議山水功力湛深神韻兼到久為世珍茲徇友人之請出其所存先刊第一集十四幅玻璃版精印裝冊售洋二元本刊發行所及各大南紙鋪均有代售

三版第一集 第一期至第三十期 合訂本 已出版價仍六元
二版第二集 第三十一期至第六十期 合訂本現已售罄 市外均加郵費一角五分
第三集 第六十一期至第七十二期 合訂本現價二元

每月一册 定價一角八分

主辦者 中國畫學研究會

發行者 藝林月刊發行所

印刷者 和記印書館

代售處 北平琉璃廠 榮齋 倫池齋 崇文齋 豹文齋 瑞文齋 永安齋 東安市場 西單牌樓北 永豐 德

各省埠代售處過多未能備載

版權所有 不准複製

- 杭州 太平坊王星記扇莊
- 天津 日租界新德里八六號李清海
- 漢口 寶華街 淳輝閣
- 漢口 交通路 榮齋
- 上海 河南路 榮齋
- 南京 延齡巷 榮齋
- 濟南 西門大街路南東方書社
- 太原 樓兒底 覺民派報社
- 廣州 永漢北路聖賢里林記書莊

河 北 博 物 院 畫 刊
 (原 名 半 月 刊)
 材 料 豐 富 興 趣 濃 郁

內 容
 以歷史學術自然科學為主文字
 與圖版並重

定 價

零售 天津 每册 五分
 外埠 每册 六分
 定閱全年二十四期 天津一元一角
 外埠一元三角
 全年 (計二十四期) 現已訂出四册
 合訂本 (每册定價一元五角)
 (直接購買九折)

郵票代價 不折不扣

代 派 處

天津南市廣興大街楊記派報社
 北平宣外鐵老鶴廟永豐報房

發 行 所

天津新車站東本院

周 養 庵 書 畫 撰 文

北平琉璃廠各南紙店皆有潤格收件處各南紙
 店隨封加一撰文須先具事略允撰面議
 直接送頭髮胡同二十四號本宅者不收隨封

滿 華 館 畫 馬 潤 格

己巳年冬重訂
 琉璃廠各南紙書畫店代收

堂幅 尺六八十六元 尺五六十四元 尺四五十二元 尺三三十六元 尺二二十八元

橫幅 同上 每件畫馬三匹過三匹加 手卷 每方尺十元 視尺數多寡酌畫册
 半至八匹加倍再另議 匹數指定者另議册

頁每開十二元 以一尺計過三扇面每件十四元 過尺扇面加倍每
 加每件畫馬二匹 件畫馬三匹

點品他獸另議 劣絹限期均不應畫 潤資先惠 隨封加一

平 西 萬 壽 山 (即 臥 佛 寺 西 溝) 風 景 地 租
 給 建 築 辦 法

(一)可供建築之地勘定若干段多至十畝少至二畝 (二)有押租
 者每畝收押租銀十五元每年上期交租洋四元期滿押租並不退還
 (三)無押租者每畝每年上期交租洋六元 (四)建築圖樣工作方法
 須得山主同意 (五)租用期為二十年期滿建築物為山主所有不得
 毀損如須續租另行商訂 (六)山中一切有關公益之事項及禁約共
 同遵守 (七)如欠租至二年租約失效山主得扣留建築物 (八)如房
 屋無人看守亦無委托照料山主得暫時保管收用以免廢壞倘有欠
 租照第七條辦法 (九)如租權轉移須先得山主同意不許讓與非中
 國人
 附則 本山主目的在合衆力造成林木優美建築清雅之游覽區域
 對於藝術家農林家文學家尤為歡迎 如合意者請到北平頭髮胡
 同二十四號商辦