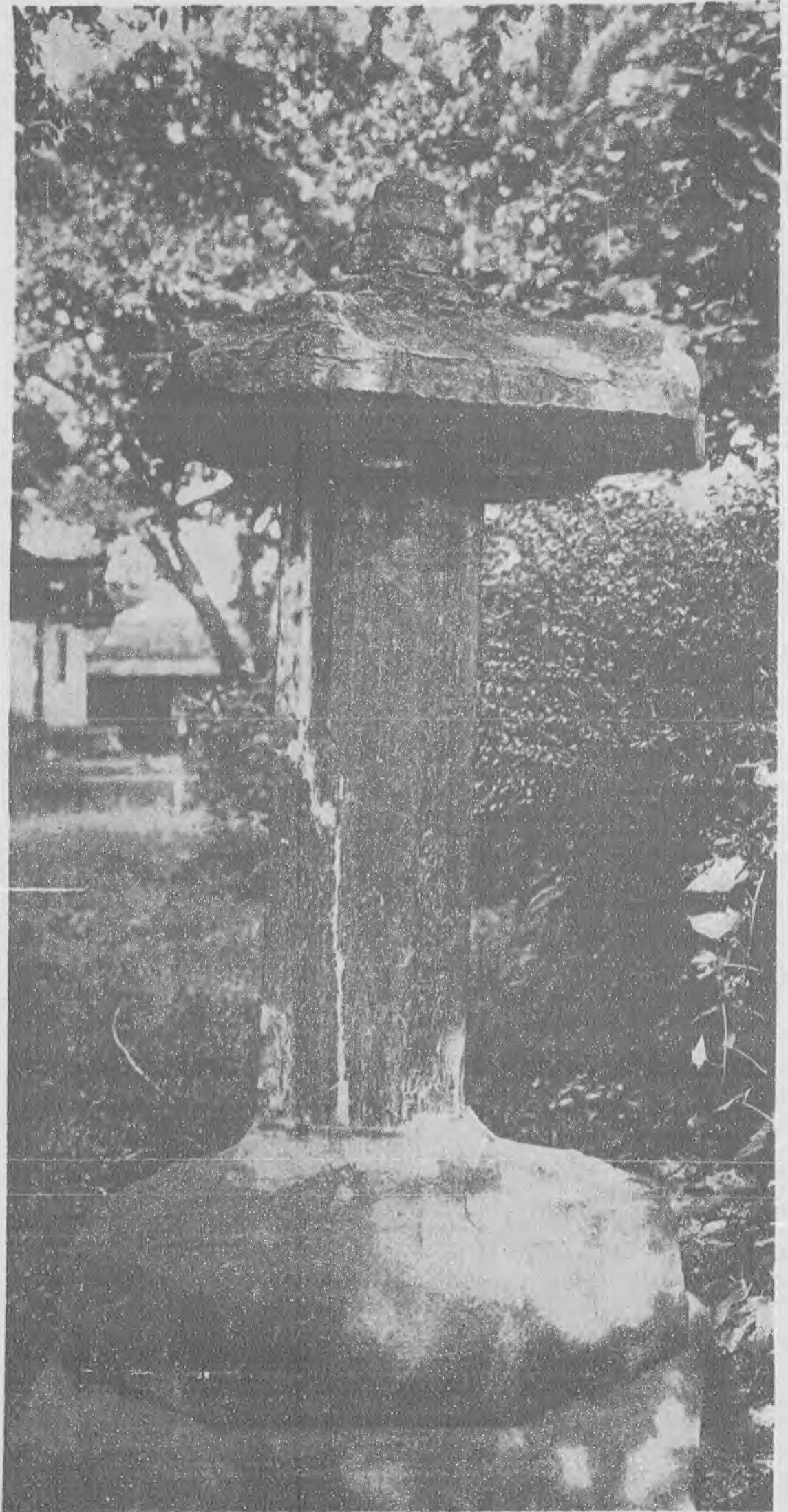


中華郵政特准掛號認爲新聞紙類

第十九期

即旬刊第一百二十七期至一百二十九期

廣州光孝寺南漢經幢



中華民國二十年七月出版

藝林月刊
寶熙

藝林月刊本社廣告

本月刊係中國畫學研究所主辦目的純在倡導美術所集材料以具有美術價值為限選擇精審考訂詳明絕不濫竽充數亦不隨俗俛知旬刊出版二年風行海內外當為有識者所共鑒改爲月刊係應各界之求便於檢藏起見是以定價從廉每期一角六分現因金價影響印刷各料莫不昂貴各報皆已加價本刊自第九期起每期加價二分已訂長期者未滿仍不加價訂閱全年者九折二年者八折平外每期郵費一分國外二分

凡有以古今人著作及書畫美術品風景古蹟等照片送交本刊登載者至所歡迎但與本刊目的相符無不盡量採登惟遲早地位不能一定蓋此種定刊與其他不同支配頗費心力也照片或成部著作登舉仍將原件奉還決不污損如須索酬先函聲明以酌送本刊爲限購存藝林旬刊如送合刊無論一二三集每集收工本洋五角

秦仲文山水潤格

堂幅 八尺五十六元 六尺四十四元 五尺二十八元 四尺十六元 三尺十二元 以下八元 屏條 八尺二十八元 六尺二十元 五尺十六元 四尺十元 三尺六元 炕屏同

橫畫整紙照堂幅例 對開照手卷例 冊頁手卷每尺見方四元 不及一尺照一尺論 執摺扇每面四元 臨古點品另議 大青綠加倍 劣絹澁紙油扇均不畫 潤資先惠約日取件

北平琉璃廠各南紙店 又北池子孟公府五號 天津鍋店街翰墨齋

民國十八年周養庵代訂 收件處

倫池齋南紙字畫店廣告

敬啓者本齋經理時下名人書畫有年信用著卓頗蒙 各界贊許頃因中外人士講求美術專備山水花卉屏堂字聯各式雅扇精品繁多如蒙 惠顧價值從廉

北平琉璃廠廠甸西路南 電話南局三三〇六

洪華館畫馬潤格

己巳年冬重訂 琉璃廠各南紙書畫店代收

堂幅 六尺八十六元 五尺六十四元 四尺五十二元 三尺三十六元 二尺二十八元 一尺十八元

橫幅同上 每件畫馬二三匹過三四匹加 手卷每方尺十元 視尺數多寡酌畫冊頁每開十二元 以一尺計過尺酌 扇面每件十四元 過尺扇面加倍每點品他獸另議 劣絹限期均不應畫 潤資先惠 隨封加一

資財信託的研究

同胞們，我請教您，假如您有了財產而需要別人來幫助管理時，你信託誰呢？是不是信託你的哥哥弟弟姊妹呢，還是信託一個不相干的人，我相信您答覆我說，我要信託我的哥哥姊妹，那麼我就跟您研究儲蓄的方法，簡單一點拿本會來說罷，本會是我們國人集資國人主辦的我們所抱唯一宗旨就是爲國人作傭工爲社會創建設，這樣的工作已經做了十三年，是不是您的最親愛的哥哥姊妹，而同時又是您的忠僕，那麼同胞們爲甚麼還不想羣策羣力的贊助這個幸福呢，來罷，是我們的親愛同胞便請加入本會，

中法儲蓄總會啓

總會東交民巷瑞金大樓

各埠均有分會詳章函索即寄

硯山齋雜記續

北平孫燭撰

亦曰芙蓉溪、硯坑十餘處、訪于彼俗、雖有龍尾山、實無硯坑、續博物志曰、硯譜載天下之硯、四十餘品、以青州紅綠石硯為第一、端州斧柯山為第二、歙州龍尾石為第三、案江南省志

亦製為硯、縱橫不盈二三寸、稍大者即是故家所藏舊物、士大夫既罕得見、故能察識者少、遂以端石為貴、端石絕品、尤不能大勝刷絲、東坡風味硯銘云、坐金龍尾羞牛後、此乃武夷灘石耳、那得度龍尾前、一時謔語、非確語也、歐陽文忠曰、歙石出龍尾

吳偉字次翁、號小仙、江夏人、天性豪放、嘗遇異人、擊石得髓、偉飲其半、遂能畫、山水人物、并勁入神、待詔仁智殿、孝宗賜畫狀元印、年僅五十卒、故作品傳世甚少、此絹本大幅、筆墨迅勁、所寫仙真、狀貌奇古、知其蘊蓄深也。

明 吳 偉 人 物



歙硯出龍尾山、以青色綠暈、多金星者為上、郡志又稱有刷絲石、棗心石、小斑文、粗羅文、瓜子文、總出深溪者、始可珍重、自南唐置歙硯務、搜取殆盡矣、范石湖婺源硯譜、龍尾硯石、秀潤玉質、天下硯石第一、今其穴已塞、數寸大才、生

德金聲寄于右、坡公文忠門人、亦一時風氣如此、州婺源、石產水中、皆可為硯材、品色頗多、一種石理有星點者、謂之龍尾石、蓋出于龍尾溪、其質瑩勁、最發墨、前世多用之、以有金星者為貴、其石理微粗、以手摩之、索索有鋒芒者尤妙、以深溪為上、或如刷絲、羅文、棗心、或如瓜子、

者為貴、龍尾硯在端溪上、而端溪以後出見貴耳、此非篤論、龍尾之新也、質粗而傷筆、龍尾之舊也、質堅而拒墨、未可以駕端溪而上之、東坡贈龍尾硯詩曰、君見龍尾豈硯材、玉

游 陽 臺

山 記 尤

周肇祥述

古之爲學也、

藏焉、脩焉、

息焉、游焉、

游固若是其重

耶、藝術學院

、最高之學府

、而中國畫系

、又英才之藪澤、畫師造化、非游安資、春日載陽、羣卉競秀

、聯袂出游、此其時乎、陽臺爲北平鎮山、屏開帷張、磅礴峰嶂

、視香山翠微、若高曾之於雲初、西山探勝、此爲上選、四月

十有一日、卯初、率同學諸子、分乘專

車、自院首途、出西直門、塵壒漸清、

柳色明媚、十二里海甸、市道局驗免掛

證、始放行、六里青龍橋、今春雨早、

水聲甚壯、紅山口、明代妃嬪皇子葬處

、今無馬鬣之封、惟見荒山廢壘、供人

憑弔而已、七里西北望、河北省道局復

驗證、折而西、經黑龍潭神廟後、山名

畫眉、赤黛石、可染眉也、六里溫泉、

昔爲道觀、今浴場、食堂、醫院、罔不佩

備、因山造林、就石爲臺、以游以眺、

皆中法大學所經營、參觀女校、講舍宏

花 卉

何人欲水解毒味

此畫爲清初名畫家所繪，描寫花卉之姿，筆墨生動，意趣盎然。



尤隆字頁父。號水邨。儋州人。工書善畫。老而彌篤。此幅竹秀淵雅。晚年得意之作也。

子山、水塔寺、臘屐曾經、當時俊侶、不可復合、悵觸增感、三

里石窩、產蜜桃、路壞成坑塹、捨車步行、里餘得平道、五里周

家巷村、近山一帶、杏花將殘、遙矚陽臺支麓、尚堆絳雪、一里

北安河、

昨托傳三

先生覓驢

、已候於

村北、頗

焚索、喧

叟久之乃

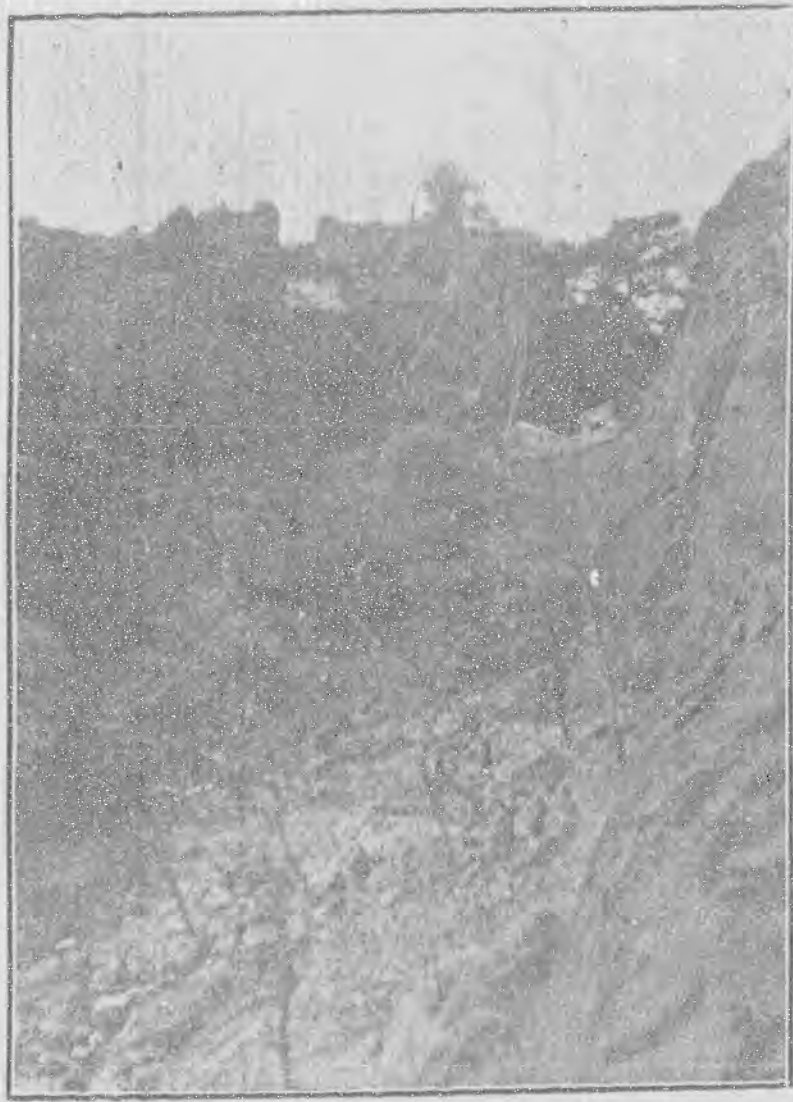
成行、先

游大覺寺

、遼清水

院也、

未完



此畫爲清初名畫家所繪，描寫花卉之姿，筆墨生動，意趣盎然。

新出土漢石經殘石二段 馬叔平君藏本



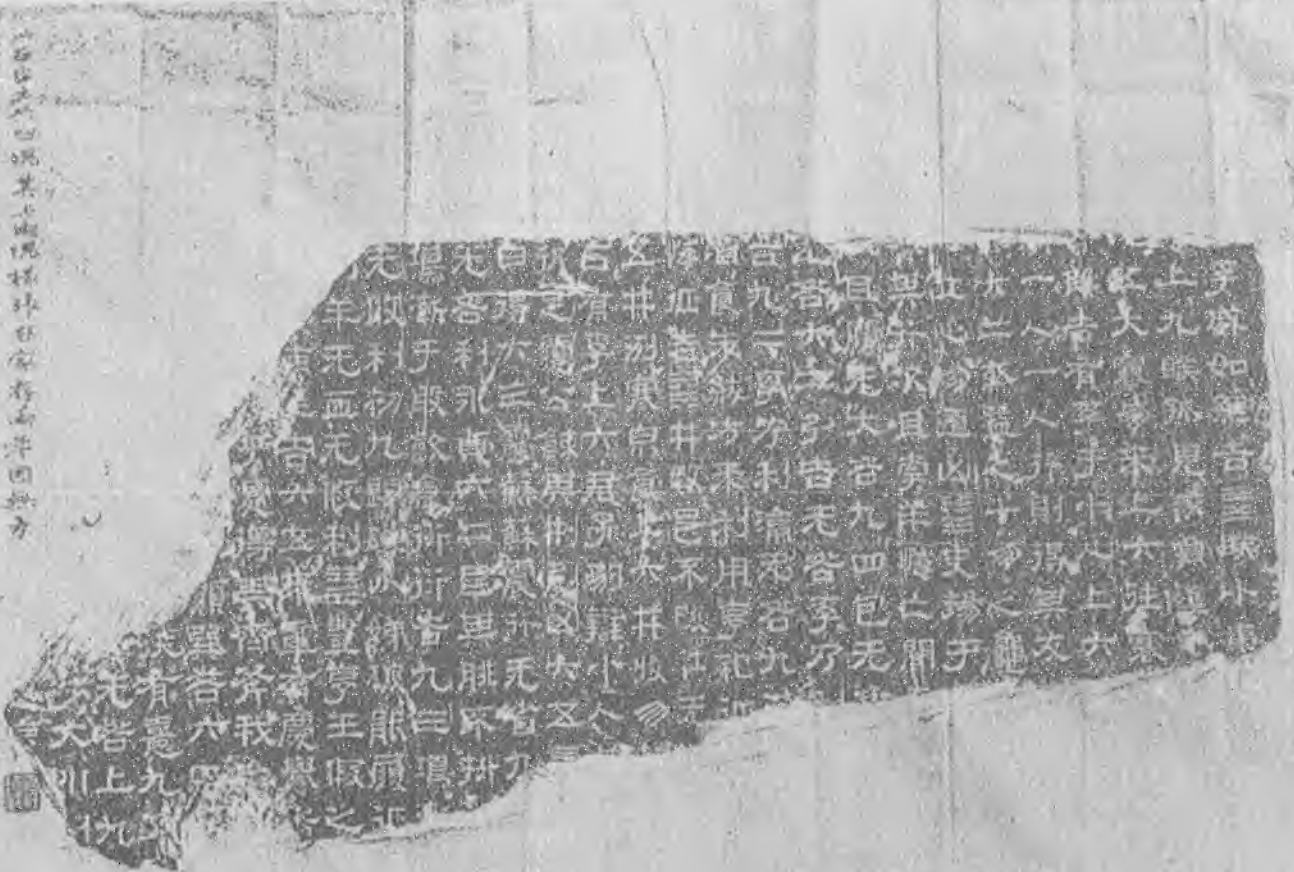
叔平君九惠好
二十二年二月于...

二石皆易經殘石。總泐尙少。字逾二百。片言隻字。尙爲世貴。况此大塊。詎非鴻寶。于君不輕拓贈。亟爲借刊。俾同好者。先觀爲快。

畫筌析覽續

武進湯貽汾
而成路時爲夷險、水性平、而畫沙未許欹斜、沙勢勿先來、背峰頭而後定、遠墅勿先作、

待山空而徐添、石旁爲沙、沙邊有水、水光自愛空濛、樹中有屋、屋後有山、山色時多沉澁、沙如漂練、分水勢而後羅村勢、樹若柳柵、圍山足而兼攏山巒、山擁大塊而虛腹、木攢多種而疏顛、山面陡而斜、莫爲兩翼、樹叢叢高矮、少作駢肩、樹影欲高、低其餘而自聳、山形欲轉、逆其勢而後旋、山外有山、雖斷而不斷、樹外有樹、似連而非連、山別陰陽、須識渲皴之訣、樹分表裏、當知隱見之方、樹早生根、無從轉換、水遲引導、難以奔流、瀑水若同檐溜、直瀉無情、石塊一似土壤、模稜少骨、坡寬石巨、崇山反似培塿、道直沙粗、遠地猶同咫尺、坪憎桶案之形、山脈瓜稜之狀、地薄崖危未貼、峯高樹壯非宜、近山平田、患其壁立、離村列樹、勿似離橫、峯巒雄秀、林木不合蕭疏、鳥嶼孤清、屋舍豈宜叢雜、畫以樹石爲筋骨、未完



此石在武進某山... 湯貽汾記

清 陳 鼎 山 水



陳鼎號理齋。安徽懷寧人。道咸間官廣東揭陽縣知縣。山水取法麓臺石谷。兼得其長。故能渾厚許秀。宜乎姜穎生之傾倒不置也。

鵲巢寒啞墜
枝、誰見當
春鳥哺兒、
從今不敢看
寒月、苦憶
書燈年幼時
、一題張
文襄師評傳
子丹廣雅課
卷一回首春
風畫戟枝、

蟄庵詩存續

揭陽曾習經剛父

「夜聞窗外藤筴落地鏘然有聲」窮
巷絕車轍、朋復長夜娛、老眼久昏花、

燒燈討論柏梁詩、吾生頑薄誠無狀、猶及官師合一時、
上巳江亭修禊分韻得同字」生也無涯事不窮、世間還有永和風

初、藤筴霜風乾、鏘然落階除、靜極疑動機、聲希真欲無、墮
丸嚴鼓停、投籤清漏徂、風聲有餘息、爾其常和予、兀對短擎
燈、迺復盡一壺、既以物外物、寧知吾為吾、凌晨哈墜子、譁

、他憂付與從今始、一笑相隨亦願同、自昔文章工感慨、適來軒
騎任西東、百花待放蘆先苗、憔悴芹芽淺水中、
卉疏果盛敷榮欣然有作「梨花相倚海棠香、積李崇桃晝夜光、漫
詫歲賚營日富、一庭春物太昌昌、筋力生成不告疲、黃昏新有

月牙兒、藤輪

準備藤花下、

倏見蜘蛛結網

絲、年年修

竹報平安、置

閨猶餘四月寒

、莫怪珊瑚稱

沙 孟 海 治 印
四明沙孟
海文若近世
酷似苦鐵
寒瑤跋



然歡衆難、「寒夜吟」百蟲聲
絕風怒號、重檐翳盡霜月高
、漸老畏寒性愛月、得酒起
披故緇袍、緇袍多年暖著體
、中有高堂舊針指、兒寒猶
餘慈母心、新阡遠在荒山趾
、念此涕下不能收、仰有星
月向西流、半嶺孫登似長嘯、側窗楚志俱唳嘯、子復生孫本常
事、人生要為太平計、風樹曾無停靜時、嚴窗牖有汎瀾淚、烏

傾國、來遲偏是牡丹欄、自覺今春寡出游、一軒欄檻儘淹留、
誰言卉木無情物、逆旅因循過十周、花盡茶蘼著曉寒、游人懶凭

赤欄杆、細思似比花時好、幽綠草陰清畫欄、面面紗窗白日遲、便慘然擲筆、拉雜以題、終焉、傷逝之懷、時至則已、當更、雙雙舞蝶淡黃衣、新陰欲滿春藤秀、正是葡萄上格時、未完

題畫一得二筆
蓮花庵稿續

此法吳缶翁常行之、亦題畫之別趣也、第二行、字不足、故備標畫之品目、不然兩行相差太多、亦不耐觀也、又作

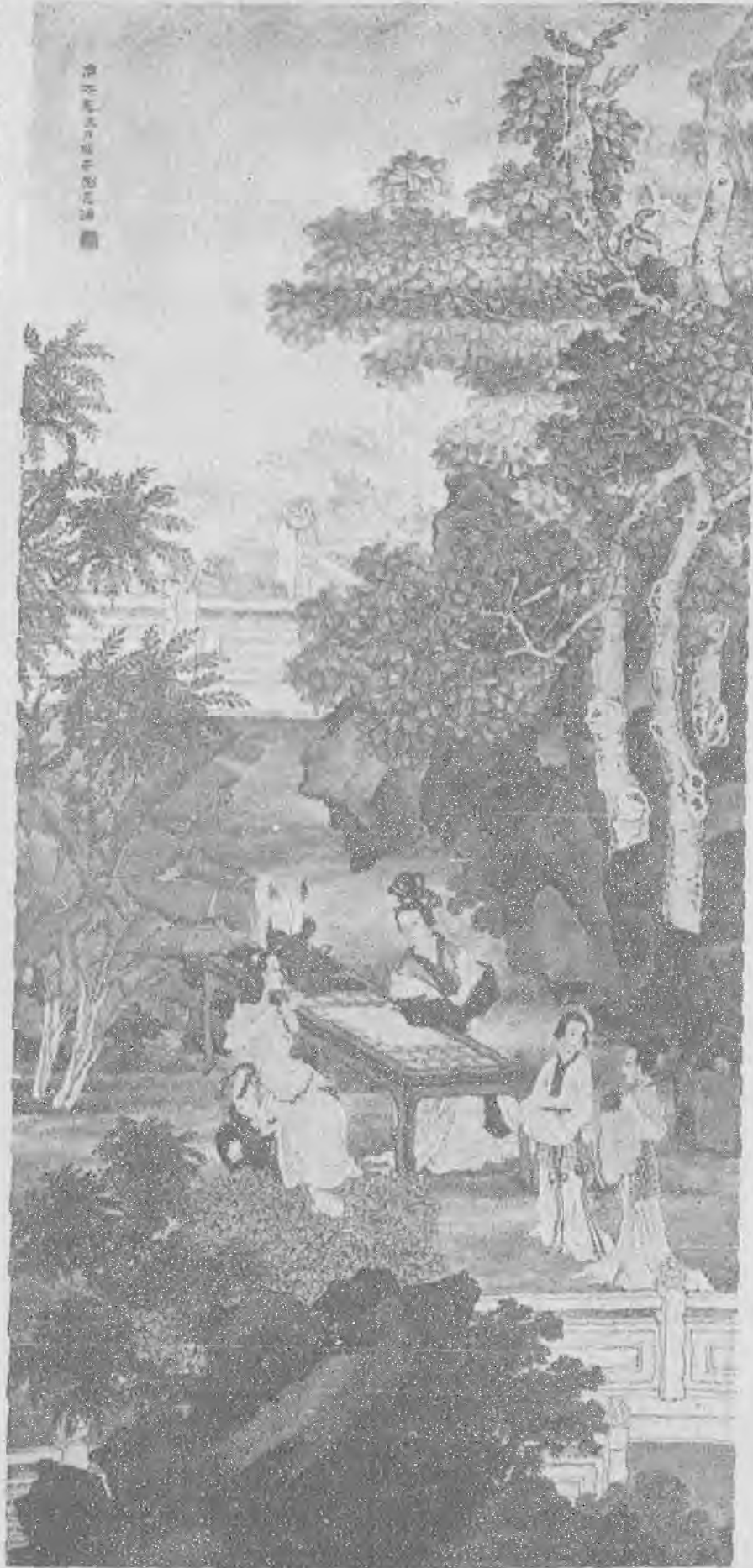
「附姚鑿傳」姚鑿字靈敦、貴陽人也、父華光緒中、因試事、客故都南城之蓮花寺、因留不還、以中華民國元年、生于寺居、四歲受保育于幼稚園、十四、高等小學畢業、生資清秀、不甚堅

劉凌滄桐陰對奕圖

第七次成績展覽出品

命綴學、

一扇、亦紫薇
小鳥、予題右
方、鏤玉瑤青
玉一叢、月鈞
初上晚來風、
庭槐已盡憐生
意、杆得枝棲
百日紅、己已
立夏、題鑿兒
畫、蓮花庵茫
茫父、鑿今
年課畫之勤、
勝於往年、書
亦變為輕倩、
非復曩作顏書
之厚重、假令不死、其變如何、亦未可限量也、余檢遺跡、尙
有臨戴醇十梧影竹聲幅、書原題一詩于右方、作草、意致極古
拙、如宋人尺牘、蓋得畫趣以益書、得書氣以益畫、故變遷時
有、皆互相益也、予撰題畫載筆、時以病廢三年、一身子然
、不任緜檢、鑿侍墨爲助、差可料理、鑿既逝、此懷益孤、兼
之往時稿成、便令鑿書之、今無此便、故五月以來、二筆無多



命綴學、惟性喜弄筆、作畫有天才、常寫跋跋、隨尊者象、父見而題云、阿鑿十四能爲畫、虎氣驚人亦可兒、未是才優偏露胆、不

會筆授轉多姿、烏衣頭角爾初憤、黃面鬚眉此足礙、益使老夫崇質性、本無成法更誰師、質性、本六朝人倡論、鑿不由師授自得、益爲質性之微、得題、益自奮勵、二三年來、畫有日進、山水人物、鳥蟲花卉、見名跡則擬之、頗得其趣、因之有佳作、父輒爲題、久而語鑿曰、畫以題增趣、畫史之所以賤、爲無題也、欲工題、須作書、且學爲詩、乃手寫唐宋人絕句授之、未完

七家印跋續

梁溪秦祖永輯

亦當引之入室、而不止於循牆而走也、中行書、秋樓先生、天才高逸、既歸田、搆北山旅館、於寶石崖、歲卜居楓江西塘、蒔花疊石、種竹穿池、皆下、與吾居甚近、時相過從、縱談經史、竟日忘倦、然素性謙雅、實尚友古人、矚余鑄此、

畫意、予爲顏其讀書處曰、

小停雲齋、并作印奉贈、泉

唐山堂蔣仁、「私淑衡山」

古之兼工詩畫者、摩誥外

而坡仙米顛、及趙吳興董華

亭其尤也、而吳中則莫如待

詔文衡山先生、予觀其甫田

集、清真古淡、詩品之高與

畫品同、千百年後、挹其清

芬、有餘慕焉、而岡齡生衡

山鄉、私淑最切、丰采精神

、獨具秀色、而詩復峻潔、

幽閒冲和、妍雅可與甫田集

并傳也、乾隆辛未八月吉羅

居士蔣仁并刻、「執人村」

「夜宿旁青山、破曉衝烟獨

往還、乘輿轉經巒壑裏、響

環、楓樹經霜已半丹、生

意水雲間、柔艣伊啞路最便

、好在夕陽增暝色、留連、

遠樹初浮月影纖、余最愛子厚夜傍青山宿四句、取作四絕句

、妙絕今古、舟中無事、衍成一詞、調寄南鄉子、并刻贈菊圃

老友、以爲如何、女床山民仁製、秋庵黃易珍藏、「竹譜數

清 朱 昂 之 山 水 之 五



秋樓先生、天才高逸、既歸田、搆北山旅館、於寶石崖、歲卜居楓江西塘、蒔花疊石、種竹穿池、皆下、與吾居甚近、時相過從、縱談經史、竟日忘倦、然素性謙雅、實尚友古人、矚余鑄此、素心相契、余何敢辭、嘉慶壬申秋八月三日、吉羅居士、製于秋水軒、「長留天地間」文與可畫竹、胸有成竹、濃淡疏密、隨手寫去、自爾成局、其神理自足也、作印亦然、一印到手、意興俱至、下筆立就、神韻皆妙、可入高人之目、方爲能事、不然直俗工耳、女床山民蔣仁自記「雪泥鴻爪」

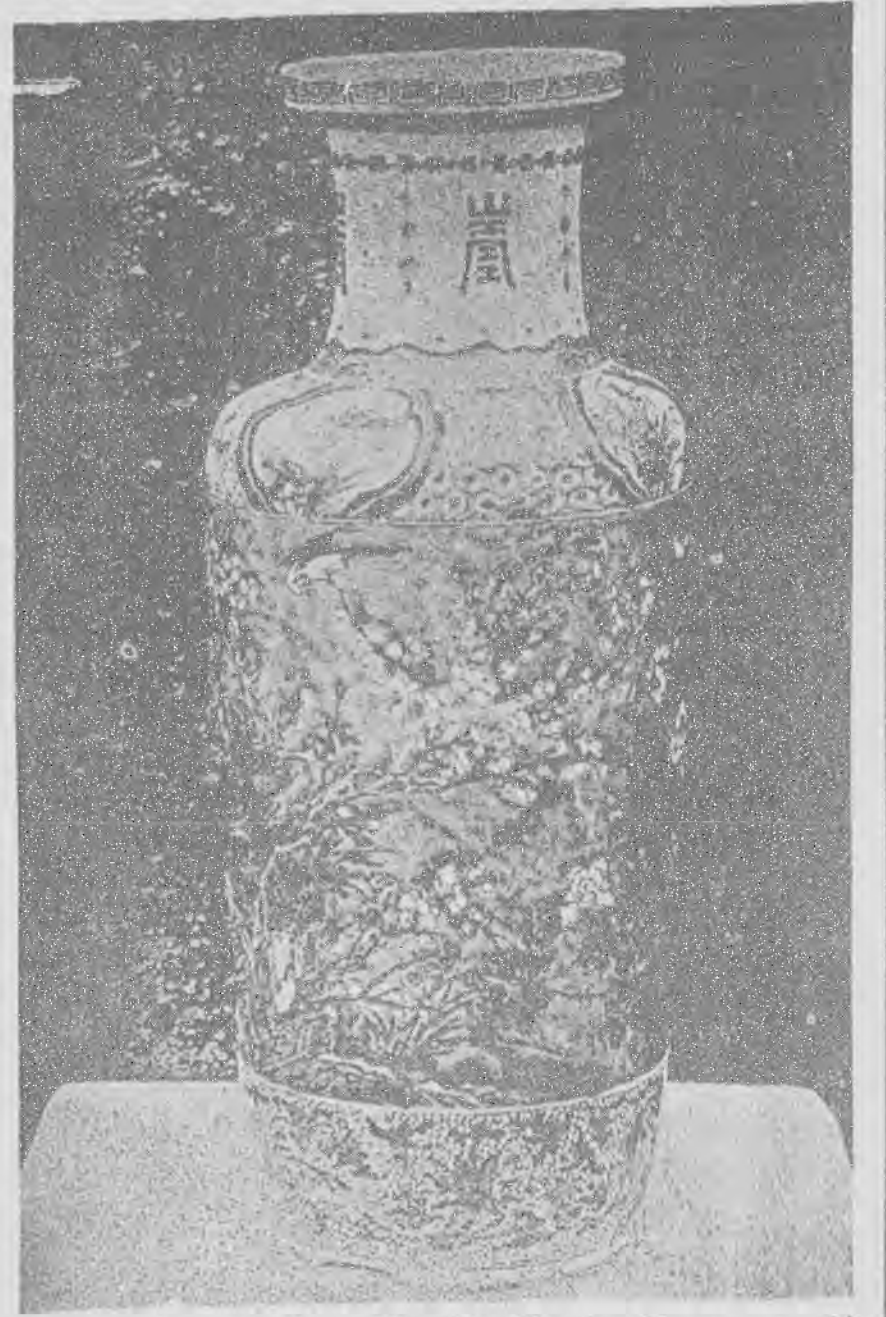
人生何者爲其迹、如雪地之泥、鴻飛之爪、雪融泥安在、鴻飛爪不留、轉瞬無痕、前塵已杳、如風之過、若雲之浮、究之何地無雪、何處無鴻、而泥與爪、固已不可追矣、此禪家所以比石火電光也、余暇時記憶、恍若前生、輒有悟于雪泥鴻爪之旨

、爰作此以志境地之不同也、女床山民蔣仁自製、「余官游四方、行蹤靡定、今閱是印、有觸于懷、聊作數字記之、小松黃易

印章至宋元、風斯日下、未完

冬 無補於
錢 斯民若
心 塘 放之餒
隨 金 也、此
筆 農 則有圖
績 有說、
熙 康 清

圖以肖其形、說以五
注其用、首言產生
之壤、同異之名、采
次言寒熱之性、甘
苦之味、終言淘浸
烹煮、蒸晒調和之
法、草本野菜、凡
瓶 瓷



淳間進士、觀是書者、得其元始
、無復有空腹之譏矣、刻手既佳
、而裝治更善、書皆倒摺、四周
外向、設遭蟲鼠之厄、于中無損
也、亡友馬寒中先生秘藏、先生
歿後、其子好枵蒲、已準百錢、
落博徒之手矣、悲夫、墨史三
卷、陸友纂、其書罕傳、友字友
仁、吳郡人、生平工佐書、善鑒
別、當時朋從有古器者、必正之
友仁定甲乙、所居皆稱竹十萬、
云愛其虛心有節、以自決也、又
有硯史印吏、未版行、是書為花

四百一十四種、見 一尺一寸有奇、黃地五采、極瑣瑣博雅之製、山馬氏道古樓物、近歸于廣陵馬

舊本草者、一百三十八種、新增者二百七十六種、或遇歉歲、按
而求之、隨地采食、其功更有倍于徐之才陳藏器唐春微之徒矣
、 古林餘錄、三卷、壽春魏南夫所輯、乾道八年刻、南夫名杞
、 宋觀文殿大學士、其書載記、皆大滌洞天事、學士曾提舉洞霄
宮、故能詳說也、予鈔于澤州陳相國家、 剡中稽古小志一卷、
宋樂史輯錄、山川人物、采述至精、其為太常博士所作也
、 博士有太平寰宇記二百卷、修地輿者、不可不覓耳、是
書亦宋雕本、予曾觀于毘陵莊翰林宅、 信目剩言四卷、
海寧施彥執所著、其說頗有微、無作乎信目二字也、是書
為吾友孫中谷編修所藏、云得之粵西一故家、楮版精妙、二
逼真宋刻、彥執尚有北窗灸驪二卷、亦說部中可愛者、
古物辨名二卷、鄱陽儲有信所著、有信自號南浦翁、宋咸

嶺谷、尚不至為蠶室糊窗宮也、 黃庭內景經一卷、晉楊義
和所書、汴宋之君題作會稽內史、吾友王吏部虛舟、定為上清
真人真迹、頗有據也、向藏吳門韓宗伯家、近歸歸安令裴魯青
明府、明府愛之不啻瓊玖、是卷長二丈許、絹色如菊之始華、
字體堅古、不同俗書、其骨竦、其氣充、其心亭亭、其意冥冥

古 玉 印



兩印原大。上白玉鼻紐。文曰蘇冰之印
。方整有法。下玉色微黃。文曰嬌奴。
刀法纖秀流麗。俱為張月巖所得。

、恍觀鸞鶴之翔乎華
池絳闕也、予屢過話
、明府必出以相賞、
雍正十三年、天子開
鴻博之科、明府薦余
姓名于節鉞大夫、因
赴京師、 未完

天瓶齋書畫跋續
雲間張照得天

能知、思翁精鑒、必有確據、非苟然也、家有鴻堂帖

思翁云、宋四大家皆學顏、然惟爭坐位一種耳、皆學顏吾知、惟爭坐位一種、則不

藝術學院中畫系春季旅行之景



孫佩璋攝於金仙庵玉蘭花下

、而不能解此帖之意、自見祭姪文後、乃知之、惜未得臨數百過也、翰翁年長兄、索臨此帖、因併臨董跋于末、展着數次、良用自愧、一跋自臨中興頌」磨

崖碑、歲久漫漶、愈修治、則點畫愈大、今本全失其真矣、一跋自臨麻姑壇」顏魯公小字麻姑壇記、六一居士、謂非魯公、必不能、而陳无已灼知一班子偽造、今觀宋拓竟有二本、高下懸殊、則兩言皆是也、一跋自臨柳誠懸書」度人經向在江村高氏、今已落劫、不知何往矣、余曾

一見之、今風致猶在眼、此帖殊未得十之一也、一跋

自臨善見律」此為善見昆

婆沙律、大麻紙寫、向在海

寧陳氏、價三百金、墜落市

賈、世南學士、復于廟市購

得之、乃唐無名氏書、而思

翁題為鍾紹京、不知何據、

「跋自臨唐人草書」右唐

人草書藏經、法律森嚴、筆

力圓滿、思翁勒入鴻堂、最

為有功臨池、予於筆法、尤

真乳臭、擇能識得者、臨數

行、不敢全寫、以自付闕疑

之義云耳、一跋自臨步虛

詞二章」五代楊少師、傳

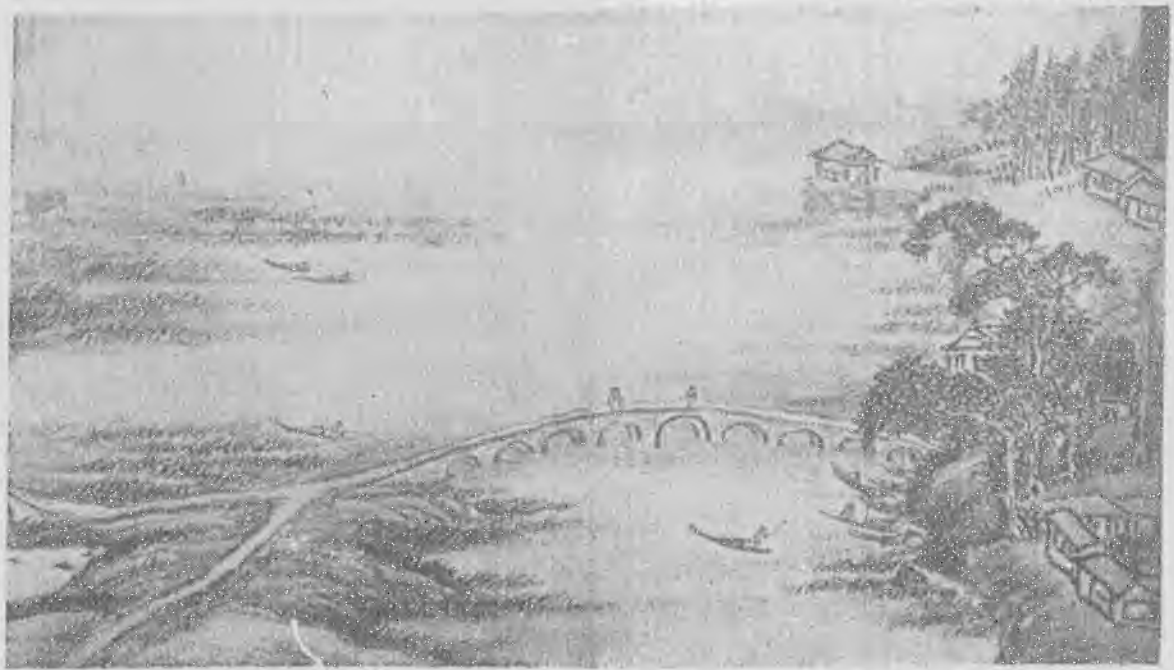
魯顏公筆法、開宋四大家書

法中之守先待後者、一跋

自臨東坡書文湖州詩」東坡自記云、久不作小楷、今日忽書此一紙、然

則東坡所為楷書者、固如是也、東坡豈未見碑板者、而作楷乃如是、世以

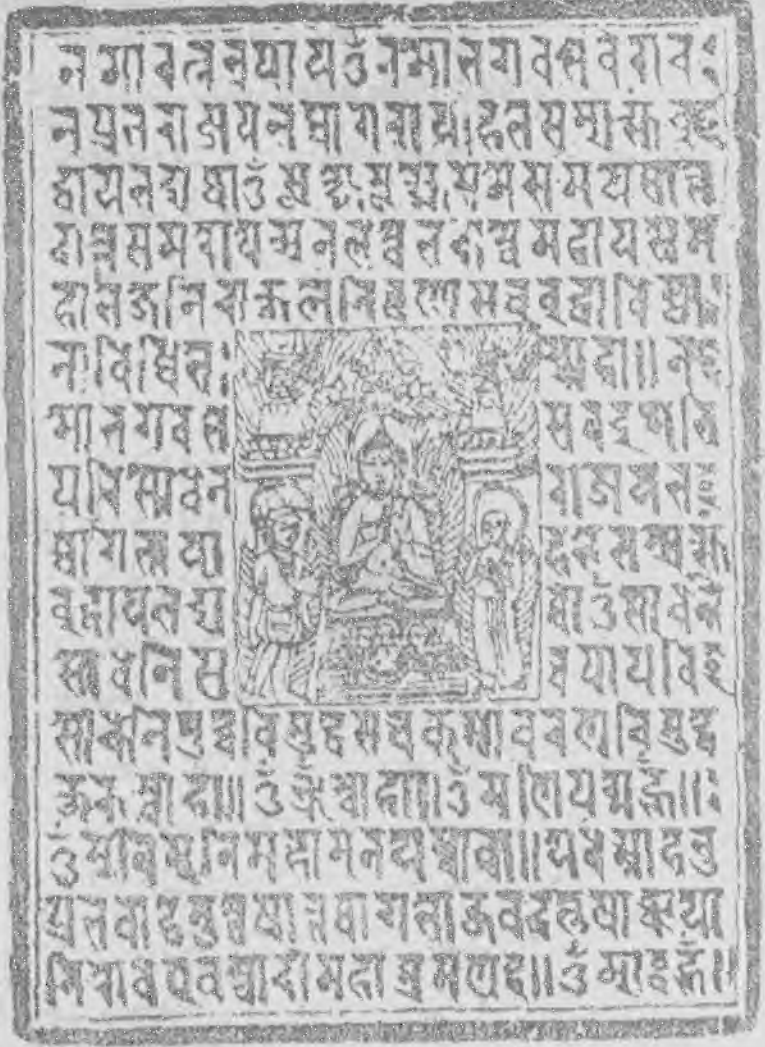
清弘昨十萬圖之六



此名萬麟潛伏。乃石湖日暮。漁家歸棹之景也。

州日書、歷代寶藏、明代在樞李項子京家、本朝在真定梁蕉林家、未完

古 梵 書 經 版
天竺文經咒釋迦牟尼佛結偽鈔版



還翁社長先生世著
宣統二年三月立卷
孫秋歌路

版

經

書

梵



金元時銅造佛版盛行。而經版少有。此版中造釋迦牟尼佛。迦葉阿難二弟子夾侍。上有須伽飛仙。極爲精緻。雪圖示我。曾有藏人譯以藏文。復以蒙文注解。更譯成漢文。不知經何名。但云此係極大方量咒。首皈依三寶。次言釋迦佛在河南岸。牛頭山說法。有一千佛。靜坐而聽。佛說。若到五短時。命觀世音菩薩救濟。十方佛亦同來救濟。五短者。少正人。缺米穀。缺財寶。乏僧道。不慈愛。此其時也。吾願雪圖居士廣爲模印。含識之倫。一一觀之。其爲功德。豈譬喻算數之所能及哉。先爲刊登。讀者聞者。皆離苦厄。成無上道。

勢不羈、一峯、自有一、峯姿、問誰求、取玄元、理、多、拜名山、作法師、案、頭多力、不如神、向須、垂靜籬、裏尋、

畫學心法問答續

嘯山布顏圖著

委、紛紛出手美人思、蒙公造此如椽筆、詎爲張家畫翠眉、

水 竹 邨 人 著 色 菊 石

贏得冰霜徹骨肌、涼颼冷酌自來宜、瓊環何用長千尺、一寸清陰萬里思、亂裡蒼茫靜裡神、華原去後更無人、秋殘夏茂紛多障、先取吳山第一春、萬峴奔騰

嘯山布顏圖著
宣統二年三月立卷

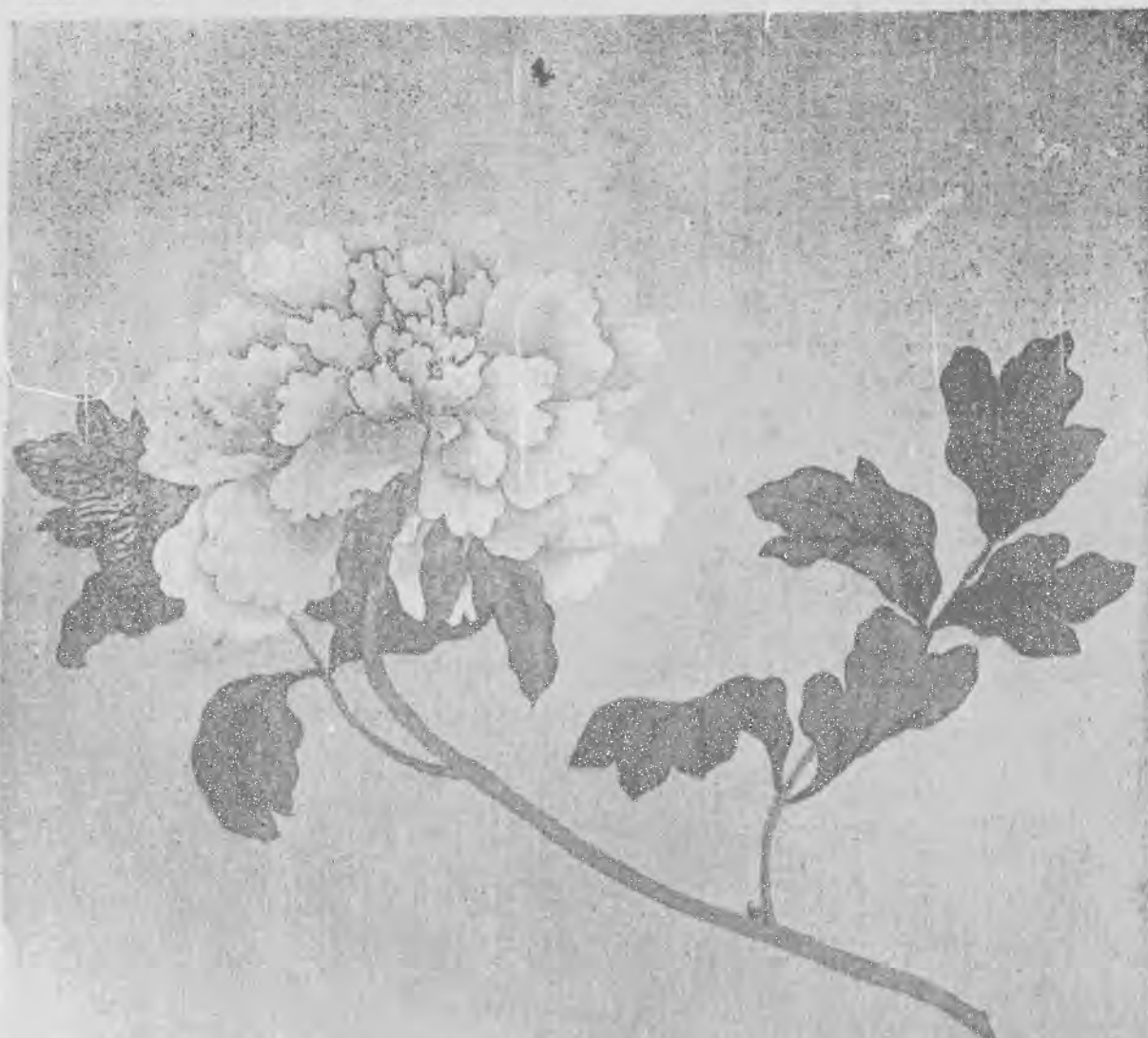


竊取九華真面目、歸家好奉白頭親、不潔何能水至清、烟霞大是結深盟、野巾墨草連城重、獨許時乘識此情、一燈孤影坐寒邊、弟子饒君慰暮年、試看大青山上雪、時時吹落杖鳩前、門人戴德乾曰、弟子初及門端、得觀吾師筆墨、得盼吾師教言、

覺見所未見、聞所未聞、竊以爲畫道雖難、做摹

猶易、及隨赴綏遠任所、公餘退食、始蒙朽示宋元諸家面目、並授用筆用墨之準繩、能品妙品神品三乘之關、不禁爽然自失、不謂畫道若是之難乎、遂銳志專心、用力一載、未完

清 蔣 廷 錫 牡 丹 譜 之 三 十 五



此名壽安錦屏。大朵。大瓣。色深粉紅。南沙詩曰。接枝染葉各爭新。猶是東京舊圃春。但記題名隨郡縣。正如圖展古遺民。輕羅裁幕圍紅雨。粉帕侵香掩綠塵。花影依稀山六曲。此時腸斷李夫人。

頻年游屐訪岩阿、選得苔枝縮本多、一個瓊仙酬一絕、論相真欲費吟哦、
「又」絕無刻啄到開門、脉脉韶光

靜裡論、賭韻飛觴都寂寞、案頭仗爾伴黃昏、
「又」呼童携得一枝春、對影拈毫爲寫真、自是天然標格異、一花一萼總精神、
「柳」無數垂條覆畫船、亂飄飛絮送吟鞭、江南腸斷人多少、向有漁翁繫艇眠、
「竹」小谷實當手自栽、籜龍新

喜破齊 齊字與齊刀同。金化二字與小布同。惟《字
春雷 向無考定。李
、日 竹扇據漢司隸
長試 《 校尉楊孟文頌

向推 窗坐 早 金 有清 風掠 地來 化



《 靈定位。
坤作《。坤即
地也。猶之齊
地金化也。或云。《乃斤之變體。恐未必然。

「又」竹外斜陽一片明、忽然搖動作春聲、安排臥聽西窗雨、
一夜新涼枕簟生、
「又」乍解香包褪粉濃、好陪佳士坐從容、
若非與可園中見、便似雲林閣下逢、
「又」明月入戶尋幽

人、恰爲此君淡寫真、坐到西廊斜影轉、更添烟露與傳神、
「又」生來秀質自便娟、况復清陰得地偏、擬築小樓栽篠簞、
一生長向此中眠、
「又」小別湖頭夢不成、炊烟茅屋自孤清

、連朝聽足黃梅雨、獨憶糟床的歷聲、
「菊花」冷淡生涯老
圃家、偏教漫爛門霜華、那知陶令東籬下、宿幹無多也著花、

麓雲樓書畫略

汪士元

「陳老蓮草書軸」

紙本草書四行、長三尺九寸、闊一尺七寸餘、跌蕩離奇、自成一格、是書中逸品

清曹有光花卉草蟲之一



曹有光字沈鬱之中、仍寓疏秀之致、是能寓靈於質、非專以彌滿為能、
 「鄒衣白三松圖軸」紙本設色、長四尺餘、闊一尺一寸餘、題在右上、長松三株、老幹勁枝、勾點蒼潤、有適園清賞、硯香過進士、寄、
 「釋漸江山水冊」紙本十二頁、設色水墨各六頁、高七寸闊五寸餘、畫後自題一頁、漸江畫每多簡淡、此獨蒼厚、人謂其專摹雲林、蓋亦未窺全豹也、曾為戴培之所藏、
 「葉榮木山水冊」紙本設色十頁、高五寸、闊六寸餘無款、有印章、造境施色、未完

「王孟津屋山圖卷」紙本

墨筆、高八寸餘、長一丈六尺餘、隨筆點染、古意盎然、皴點略師范華原、圖左上角、小楷題款、圖後草書雜作十首、有李芝陔李韻湖畢海梯收藏諸印、餘從略弗錄、
 「王孟津花卉卷」紙本水墨、蘭竹雜卉、高九寸餘、長一丈四尺餘、前後兩題、筆姿縱逸、墨氣淋漓、另紙題記、同時觀畫諸人、姓氏里邑、後紙何子貞長題、有紅蕉館鑒賞一印、
 「龔半千山水軸」紙本水墨、長

明程嘉燧山水



程嘉燧字孟陽號松圓、休寧人、山水宗倪黃、嗜古通音律、著洵集

中舟藏墨錄續

宛平袁勵準

「葉玄卿墨」長四寸二分弱、廣一寸七分強、厚五分強、重三兩九錢、長方式、一面複嶺崇巒、儼若屏幃、精藍噴出、彌望莊嚴、絕似靈岩風景、上方篆書齊雲山三字、一面隸

明 徐渭 手札

道茂淵雅·自成一格。



書白嶽靈區、下鈐玄居士方印款、上端青麟髓二字、此墨在玄卿巨製中、尚稱精絕、松滋侯贊、「葉玄卿墨」長三寸強、廣二寸強、厚五分、重三兩四錢九分、長方委角式、一面略似趙文敏雙松平遠景、特一猿據松根、為稍異耳、一面行楷松滋侯贊四十八字、下署程涓、兩側楷書、一甲辰年、蒼蒼室藏款、一玄卿按易水法製款、此墨得于廠肆式古齋、為余藏墨之發軔、先是十年前、即見此墨、無問津者、迨余以重金收購華閣墨、值迺猝昂、故晚近藏墨家、皆竊罵余作俑也、二酉山歌「葉玄卿墨」每面三寸二分強、厚六分弱、重七兩四錢三分九釐、正方式、一面畫二酉山圖、一面楷書二酉山歌、山樹雲水、石洞藏

清戴本孝山水畧行已見藝林旬刊

書、及所書款、與鬱華閣所藏程君房一丸、無不同者、惟彼玄玄子下、多程大約製四字、此下鈐玄卿連珠方印、兩側、一葉玄卿按易水法製款、一甲辰年蒼蒼室藏款、上端無字、亦不同、四周輪廓、彼差大、此差小耳、明季徽州、名蟹鉗者、善治銅、右手只存食將兩指、以指鉗物、若蟹螯然、緣是得名、隆萬間徽州治墨家、圖書精者、多丁南羽手筆、至鐫銅范則蟹鉗為之、往往得一善稿、轉相倣仿、故書畫皆同、而標題則異也、某年得于廠肆茹古齋、定武蘭亭「葉玄卿墨」圓經三寸九分、厚六分、重七兩五錢六分六釐、一面畫蘭亭、未完



前漢臨虞宮銅鐙



元延漢成帝紀元也
臨虞宮無效。可
補元王十點禁廟之
缺。採及令史。非
上方即考工之屬也
。書名不書姓。漢
文書體制如此。獨
工姓名備書。以其
非官也。與永元雁
足燈。書工宋次等
作同例。此鐙製作
簡古。文字特精。

能用潛氣、故其思奇、惟其
善于用典、工於用字、故其
采壯、南宋詞人、本有過纖
過滑之通病、夢窗一洗其弊
、歸於沉著、此固非張叔夏
所能比肩、即同時行輩、若
石帶徒以峭拔勝者、擬之古
器、般匱簠之屬、終遜此

詞學大意續

紹興壽甌石工父

自在暗香疏影之上、世人惟知暗香疏
影、徒震其為自度曲耳、夢窗甲乙
丙丁稿、存詞甚富、尹惟曉謂宋人詞

大鼎豐碑之典重矣、盤絲繁腕、巧篆垂簪、玉隱紺紗睡覺、銀
瓶露井、采筆雲窗、往往少年依約、為當時、曾寫榴裙、傷心紅
縮退萼、黍夢光陰、漸老汀洲烟籊、莫唱江南古調、怨抑難招

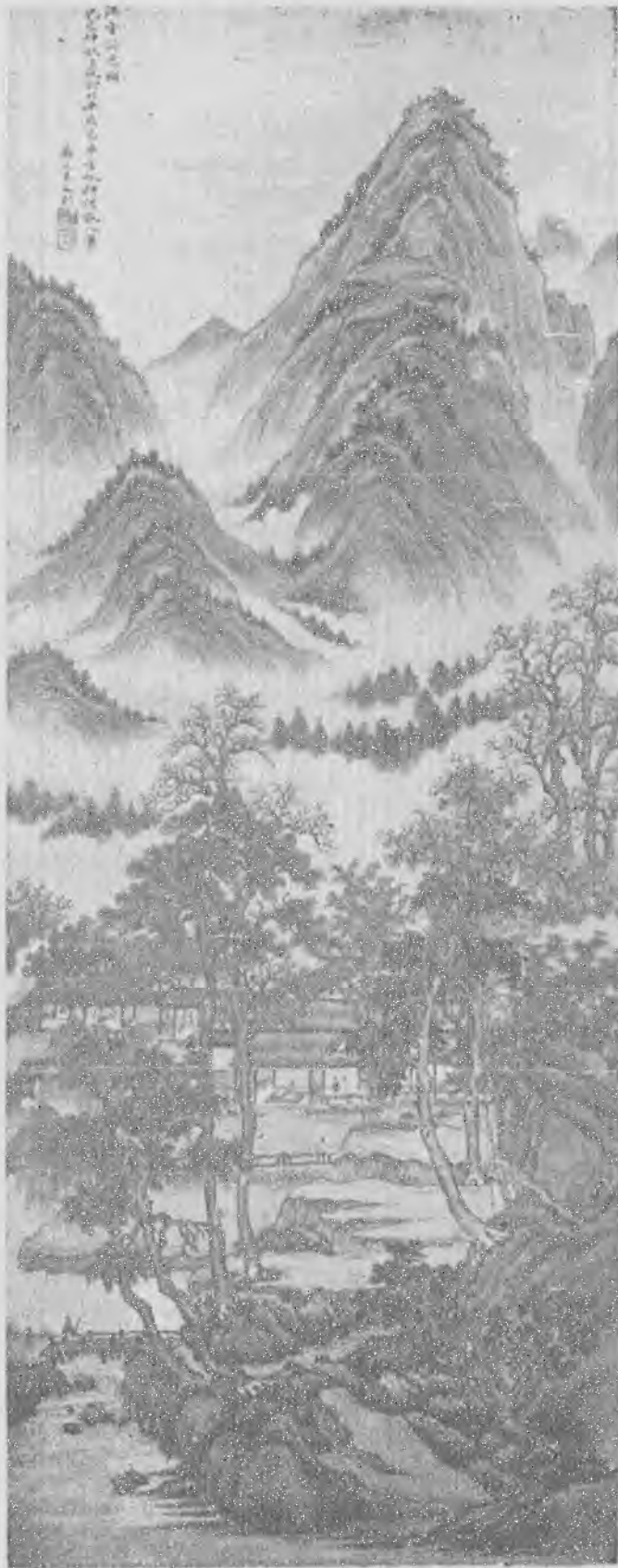
中、北宋只有清真、南宋只有夢窗、紀昀謂詞家之有吳文英、
亦如詩家之有李商隱、此其對於夢窗、亦可謂譽之惟恐不至、
張炎則對於夢窗、抨擊不遺餘力、其言曰、夢窗詞為七寶樓台

、梵天沈破、薰風燕乳、暗雨梅黃、午鏡藻蘭簾幕、念秦樓也擬
人歸、應剪菖蒲自酌、但悵望、一縷新蟾、隨人天角、(澡蘭
香) 淮安重午 翠微路窄、醉晚風、為誰整欷冠、未完

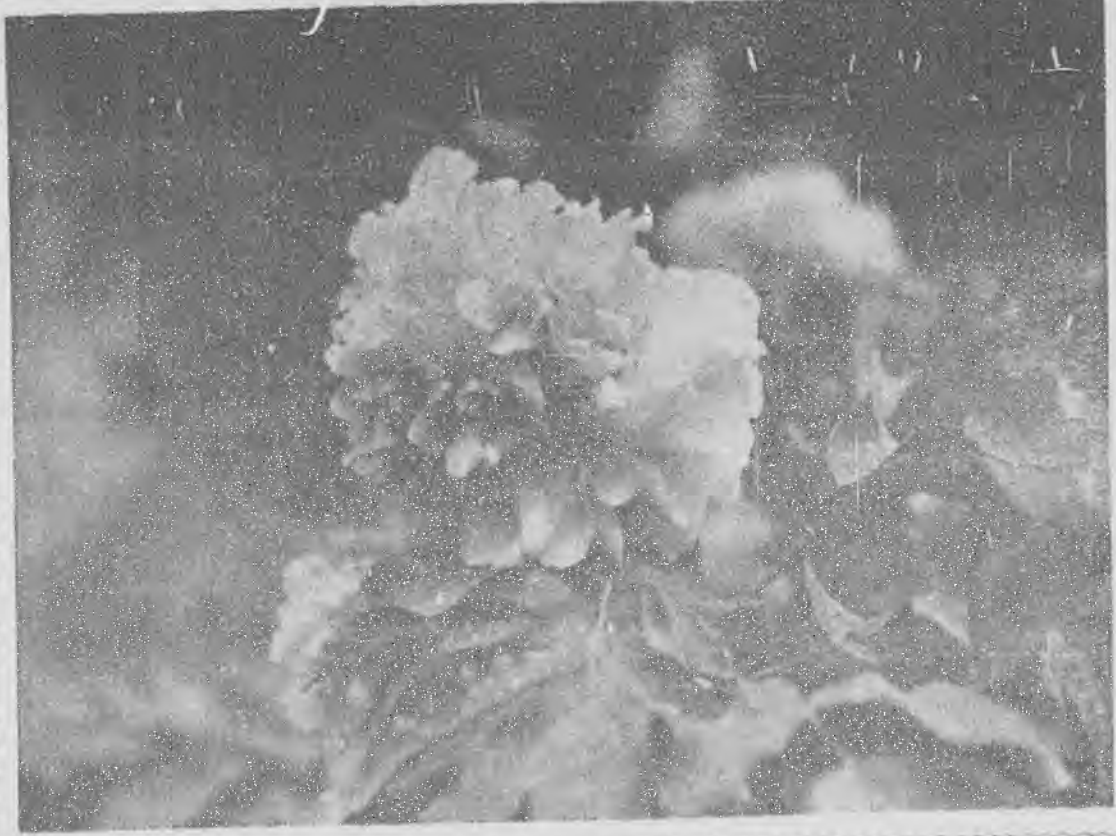
王 彛 之 山 水

第七次成績展覽出品

段、叔夏生丁南宋之末、力主清
空、過宗石帶、其於夢窗、應有
過情之毀、所謂宗派所在、桀犬
殆不得不為無謂之狂吠歟、若周
保緒、列夢窗為四家之一、稱其
奇思壯采、騰天潛淵、返南宋之
清泚、為北宋之濃摯、此四語字
字貼切、非尹氏紀氏之空言所可
比擬、夢窗善于用典、而不為典
所囿、工於用字面、而潛氣內轉
、足以貫串之而不為散漫、惟其



國色朝酣 吉庵



廠甸書畫記續

秦仲文

家駕胙湖濱、鑑青好客、慕徐良夫遺風、扁曰耕漁軒、既索崑

山王椒畦翁圖之、復索余書其卷首、道光十年

庚寅二月十一日、叔未張廷濟、時年六十三歲、畫長三尺許、高盈尺、蟹舍漁莊、稻田垂柳、中有書屋數楹、筆墨意境、皆極蒼秀簡古之致、題耕漁軒圖、為藻村三兄畫于南山

老屋之易畫軒、椒畦好畫尾題詩、處士從來愛隱居、偶然寄意在耕餘、開軒且把吾書讀、綠水青疇供結廬、浩又題、言朝標題、論傳樂境溯清裁、畫重椒畦繼麓台、鶯脰湖邊田數畝、鱸香亭畔酒千盃、不妨識字供吟嘯、何必忘筌棄本來、擬過松陵浮一棹、伊人知在水中隈、江沅題、水埭山畦處處幽、桔槔遠遠聞村謳、讀書千祿真難事、輸與田家歲有秋、簪纓心事勞生夢、芻及漁家盡日閒 買醉歸來無一事、飽聽湖雨飽看山、知君兩事俱非分、但寫閒情入畫參、 未完

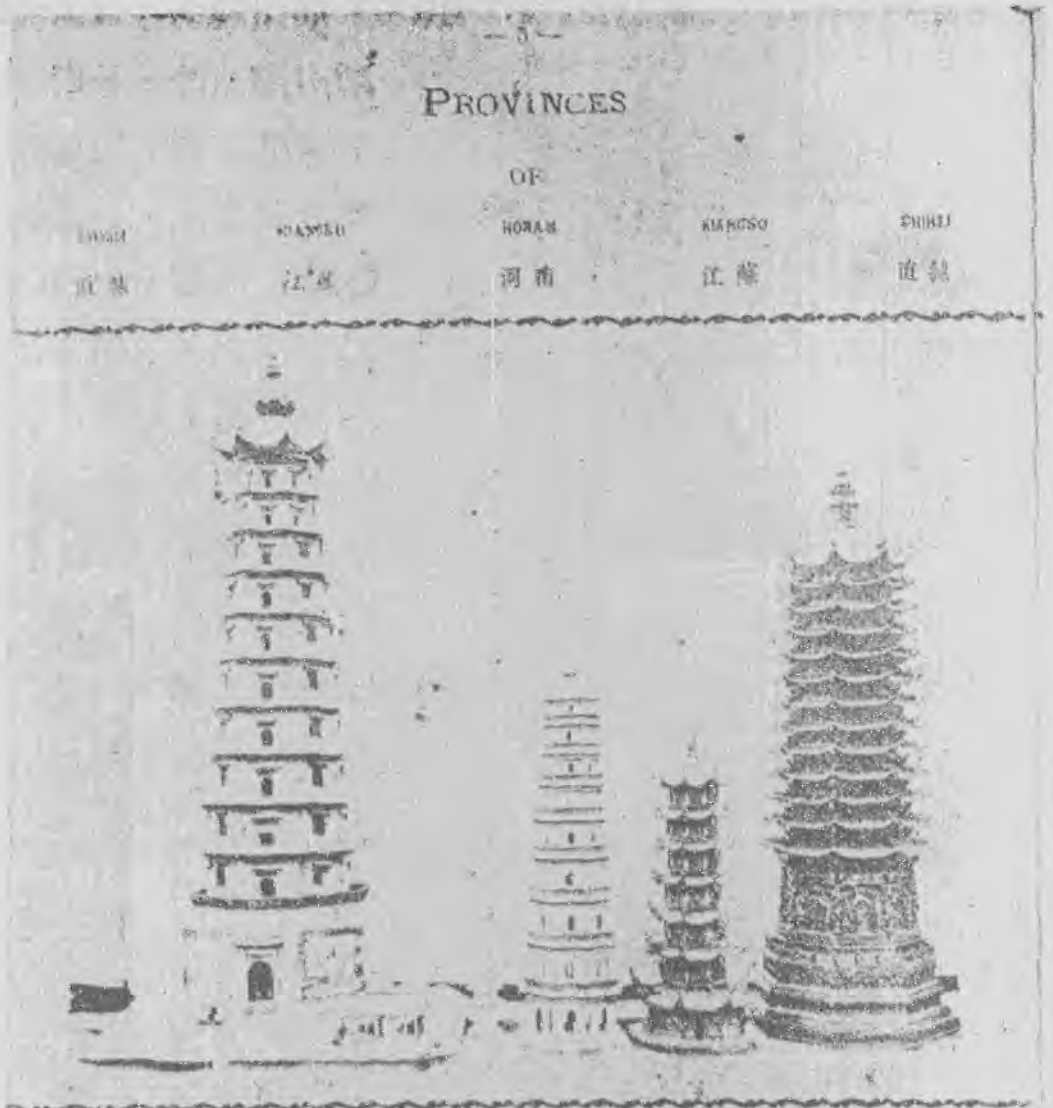
南 越 漢 冢 塋



廣州貓兒冢南越王香之冢專寺積遺文字奇古拓印此平致菴先生審定 辛未年上巳節 蔡定盛瑤識

傳作方錦花文。草書三字。似夫孔氏。或夫死此。如前之說。則夫孔氏之墓也。由後之說則妻之葬其夫也。姑不具論。然漢時有今草。則可證明。草書源出篆隸。由隸變者。草草是也。由篆變者。今草是也。魏范父未見唐以前草書碑。每疑二王書為唐人偽作。使得觀洛陽殘瓦鑄字。及此專文。自可去其疑惑。安能起范父於九泉而語之。悲夫。

神州塔樣之五



10	11	20	30	40
South West of Peking	South West of Peking	West of Peking	East of Peking	East of Peking
Height 100 ft	Height 110 ft	Height 170 ft	Height 190 ft	Height 270 ft
Stories 11	Stories 11	Stories 9	Stories 7	Stories 13
Octagonal bricks	Most perfect stone carvings	Octagonal	Octagonal	Octagonal

京師地名對續

蒙古巴哩克杏芬女上

妙緣觀 (舊鼓樓大街)
西大石橋 (安隱庵) (京清)
西圓明園內 (關福寺)

(西苑北海內) 昭忠祠 (見前忠臣廟注、初祀本朝王公大臣官員之全忠盡節者) 淑清院 (西苑內) 忠孝祠 (左翼在王府大街、右翼在武定侯胡同) 歸義寺 (宣武門外西南善果寺西、遼利也) 褒忠祠 (地安門外之西、嘉慶十一年建、以祀領侍衛內大臣額勒登保) 文華殿 (東華門內協和門東、殿深廣五楹南嚮) 武選司 (兵部楊椒山先生祠在焉、王士禎有謁祠詩) 清化寺 崇文門外三里河、

蘭 墨 昇 諸



蘭昇字日如·號喚庵·仁和人·善蘭竹·

有清化寺街) 考功司 (吏部)
隱寂寺 (京西西山龍王堂東大悲寺、康熙年間賜名) 平安居 (安定門內迤東、雍和宮內) 仁應殿 (京西圓明園日天琳宇瑞應宮前)
福興居 (正陽門外觀音寺飯館)
隆福寺 (東四牌樓大街街景泰時建、雍正年重修、逢九十日有廟市) 廣和居 (宣武門外北半截胡同飯館) 崇恩觀 (崇文門外上四條胡同) 淨業湖 (德勝門內成親王府在湖北、係明珠宅) 仁壽寺 (正陽門外先農壇北) 興隆街 (崇文門外) 清秘閣 (琉璃廠西門內南紙舖) 太平街 (地安門內、又宣武門內溝西) 大高殿 (景山西南) 賢孝牌 (東直門大街西四牌樓西南) 樂清館 未完

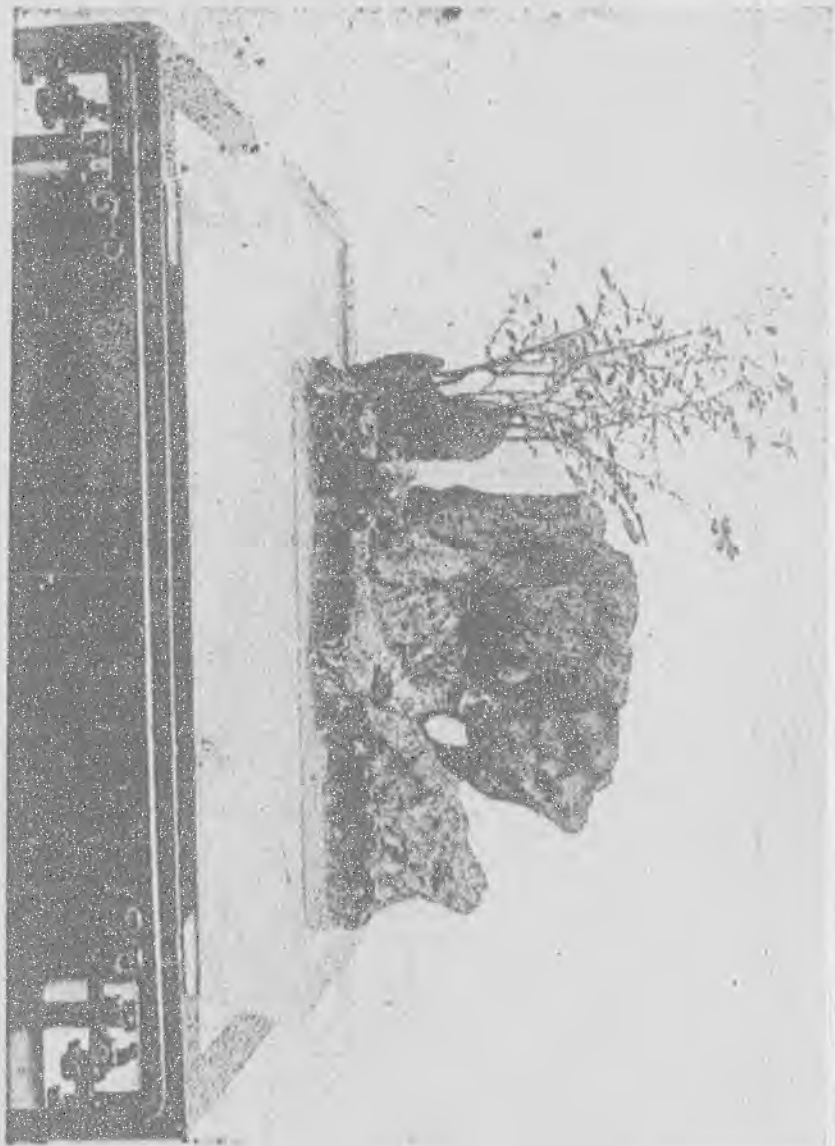
東 游 日 記 續

招 興 周 肇 祥

巡 查 及 外 事 系、來 致 敬 意、船 長 等 來 求 書 畫、囑 以 研 墨 濡 筆 以 待、朝 鮮 海 峽、波 浪 甚 大、舟 頗 簸 動、飯 後 少 睡、逾 時 起 作 畫、瞬 息 十 餘 紙、梅 松 葡 萄、自 覺 不 劣、六 鐘 抵 釜 山、得 余 書 畫 者、爭 爲 料 理 相 送 上 車、八 鐘 開 行、車 中 遇 朝 鮮 辯 護 士 劉 文 煥、曾 卒 業 東 京 帝 國 大 學 法 科、久 充 法 官、詢 以 朝 鮮 文 學 巨 子、云 老 輩 已 盡、餘 皆 碌 碌、語 我 售 買 舊 書 之 處、情 意 甚 厚、夜 半 大 雨、十 八 日 雨、七 鐘 過 漢 江、甚

壯 闊、八 鐘 抵 漢 城、王 李 兩 朝 之 京 都 也、日 韓 合 併、城 邑 撤 毀、崇 禮 門 尚 有 鳩 吻 蹟 頭、純 仿 中 國 式、僅 留 此 以 爲 史 蹟、車 馬 無 出 其 下、薛 荔 蒙 密、垂 若 瓔 珞、卸 裝 於 長 谷 三 町 朝 鮮 旅 館、僱 車 出 游、琴 南 不 善

談 月 色 手 製 盤 景



、琴 南 不 善 語 言、與 館 役 椰 齋、反 不 若 無 譯 人、事 事 筆 談 耳、冒 雨 至 美術 館、買 李 王 工 廠 製 墨、及 秘 苑 瓷 器、海 洲 石 硯、石 色 青 綠 似 洮 河、世 人 罕 知 之、可 慨 也、飯 於 金 谷 園、午 後 至 南 山 憑 眺、得 七 律 一 首、商 品 陳 列 所、休 息 日 不 得 入、至 朝 鮮 神 社、京 城 神 社、樹 木 葱 鬱、瀑 水 清 駛、下 注 成 潭、琴 島 嬉 戲、臨 賞 久 之、至 鐘 鼓 通 翰 南 書 舖、間 古 石 刻 拓 本、如 新 羅 王 巡 狩 碑 等、竟 不 能 對、有 禪 月 大 師 碑、拓 手 甚 劣、索 價 五 番、得 東 京 志、旁 晚 而 歸、十 九 日 晴、重 過 翰 南 書 舖、未 完

宋

陳

居

中

洗

馬

圖

陳 居 中 南 宋 嘉 泰 興 院 梓 詔、工 人 物 畫 馬、布 景 設 色、可 亞 黃 宗 道、此 絹 本 高 一 尺、橫 五 尺 餘、任 君 振 庭、得 之 瀋 陽 者、洵 妙 品 也。

