

東南塔影



登金山

雙塔嵯峨聳碧空

瀾銀堆裏紫金峯

江流吳楚二千里

山壓蓬萊第一宮

雲外樓臺迷鳥雀

水邊鐘鼓振蛟龍

問僧何處風濤險

郭璞墳前浪打篷

任之

元馮子振

京滬
滬杭
鐵路管理局
編輯印

中華民國二十四年五月

目錄

敘言

(一)

棲霞山舍利塔

(六)

金山慈善塔

(八)

鎮江僧伽塔

(一二)

北固鐵塔

(一四)

揚州文峯塔

(一六)

瘦西湖畔的喇嘛塔

(一八)

丹陽文峯塔

(二〇)

常州文筆塔

(二一)

無錫妙光塔

(二五)

錫山龍光塔

(二六)

蘇州北寺塔

(二七)

蘇州虎邱塔

(三〇)

蘇州瑞光塔

(三二)

蘇州雙塔

(三四)

蘇州上方塔

(三五)

蘇州光福塔

(三七)

虞山方塔

(三九)

崑山凌霄塔

(四一)

南翔石塔

(四三)

上海龍華塔

(四五)

松江西林塔

(四七)

松江方塔

(四八)

嘉善泗洲塔

(四九)

嘉興三塔

(五四)

海甯鎮海塔

(五六)

西湖二塔

(五七)

西湖華嚴經塔

(五九)

錢塘江畔之巨塔

(六〇)

甯波天封塔

(六一)

甯波五佛塔

(六三)

紹興大善塔

(六五)

紹興王家塔

(六六)

紹興應天塔

(六七)

紹興頂天塔

(六八)

本書每册
售銀貳角



A541 212 0020 1430B

上海图书馆

藏書

敘言

塔，古建築物也。一地有塔，實足增高不少聲價，名山勝水，有塔點綴其間，益顯其靈秀，益覺其嫵媚。吾人觀塔，或在晨曦之中，有如美人；或在夕陽之下，有如古衲；或當明月滿空，則飄飄似仙；或當疏星照影，則森森若鬼。又當宵深人靜，萬籟俱寂，忽聞塔上鈴迎風而鳴，頓覺心曠神怡。至若一片彤雲，十丈濃霧，塔在其中，若隱若現，更有類藐姑射山之神人，可望而不可即。塔之狀態萬殊，或使人陶醉，或使人流連慨慕，其感人如是，誠未可以尋常建築目之者也。

塔之建築，源於佛教，盡人而知。考釋氏要覽，釋迦既卒，弟子阿難等焚其

非有
齋藏

身，有骨子如五色珠，晶瑩堅固，名曰舍利子，因造塔以藏之。是爲塔之由來。（見詞源）天竺國文，塔名浮屠，猶言清淨之室；一名塔婆，猶言方塚；一名支提，猶言滅惡之地；一名斗籈婆，猶言讚歎擁護之區。是爲塔之命名。又按南海寄歸傳載「立塔有三意：（一）表人勝，（二）令他生信，（三）爲報恩，三者有一，可建塔也。」是爲塔之含義。顧中國在佛教未入以前，相傳周穆王在秦州造麥積岩塔。又坊州王華宮寺南二十里許，俗稱檀台山者，有僅存一層之殘塔，相傳爲周文王所造之十三重磚塔，則尤古矣。

然建築佛塔，實始於漢明帝輸入佛教之後。永平十八年，建寺於洛陽城西，壁上繪有塔繞三匝之圖。如上海之龍華塔，相傳卽當三國時赤烏中西竺康僧會精修祈請得五色舍利，由吳主孫權命造寶藏。又如蘇州之北寺塔，瑞光塔，亦於同

時興建。其後東晉簡文帝威安二年，金陵長干寺建三層塔。安帝隆安二年，洛陽造五層塔。南北朝宋文帝元嘉二年，阿育王寺建三層塔。元嘉十二年，曇摩密多又在阿育王寺建塔。梁代在普渡山建太子塔及普同塔。梁武帝大同元年，在建康同泰寺建塔十三層。北魏孝平帝熙平元年，在洛陽永寧寺造寶塔九層，隋文帝開皇十四年，在長安清禪寺建塔十一層，隋煬帝在天台國清寺建九層磚塔。仁壽中建舍利塔於棲霞山，建虎邱塔於蘇州。大業四年，蘇州楞伽寺建上方寺塔。唐太宗貞觀三年，玄奘三藏在慈恩寺建五層磚塔，又在臨濟寺建清塔。唐玄宗大寶三年，在福千寺建多寶塔。代宗大歷九年，在大興寺建不空三藏塔，又在牛頭山建七層塔。

自唐洎今，歷代建塔，猶難悉數。吾人所欲言者，佛塔之於中國文化，頗有

不可磨滅之價值。蓋自佛教輸入以後，中國建築工程發生巨大之變化與進步。叢林古刹，氣象壯嚴瑰偉，實開東方建築之紀元；而塔其雛形也。就型式言，有圓形者，有方形者，有六角八角等形者；就高度言，有七層者，有九層者，有達十餘層者。其鐫刻或爲佛像，或爲佛之史蹟，或爲佛之經文，其材料或用磚石，或用鋼鐵，雖高至數十百丈，率皆歷千百年而不圯。其技術之高明，卽視歐美現代化之建築，庸何多讓。不惟此也，塔之爲物，竚而望之，厥狀崔巍，有仰不可攀之勢；登而瞰焉，則千里平疇，萬疊雲山，奔赴眼底，尤有翛然出塵之想。春秋佳日，中外游屐趨訪寺觀者甚盛，非半由于塔之吸引魔力乎？

本路縮轂江浙，京滬道上，若京，若鎮，若常，若蘇，滬杭甬道上，若松，若嘉，若杭，若甬，若紹，靡不有寺，亦靡不有塔。山林爲之生色，泉石於以揚

輝。尋幽選勝之士或瞻玩焉，或登臨焉，或撮影焉，或寫生焉，意逐神飛，栩栩然與之俱化。塔之藝術價值，於斯可睹。爰經廣徵沿綫一百公里以內佛塔之像片，附以記事，兼及其他名勝，輯爲一書。語其意義，猶有三端：以塔之名稱，年齡，構造，史蹟，一一介紹於游旅，鼓其游覽之興味，並使其獲得整個之概念，無復覲面不相識之憾，一也。名山古塔，其宏偉精巧之建築，湮沒於荒煙蔓草中者，數不在少。得此集而存之，亦足爲表彰藝術之一助，二也。古建築之存廢，於國家文化之消長，互有關係：矧塔有特殊之型式與作用，尤不容任其零落。得此集表而出之，或可使各地人士憬然於塔之偉大價值，完好者，益維護之；傾圮者，修葺而興復之，俾垂久遠，三也。惟此集所載，既多缺略，且恐不無探訪失實之處。倘荷各方補其未備，匡所不逮，俾於再版時一一訂正，蔚成完帙，實深欣幸！

棲霞山舍利塔

非有齋藏

塔在京滬路棲霞山站之棲霞寺中。考其建築年代，為隋文帝仁壽元年，約當公元六〇一年，民

國紀元前一三一一

年也。塔係石質，

高約五丈餘，自底

至頂，共有七級，

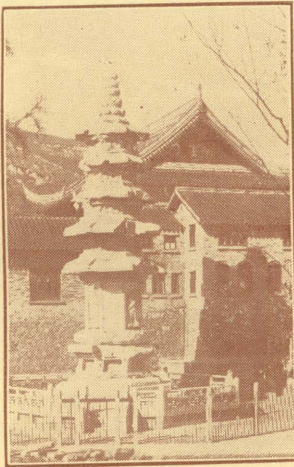
每級八面，各面均

雕佛像及佛之事

蹟。第一層之第一

圖，第七面為釋迦成道圖，第八面為鹿苑說法圖。第二層之第一面為天王像，

第二面為釋迦騎象從天宮下降像，第三面為赤足天王像，第四面闢門兩扇，第五



舍利塔影

面為釋迦苦行圖，

第二面為釋迦涅槃

圖，第三面為釋迦

自兜率天宮下降母

胎圖，第四面為釋

迦受生圖，第五面

為釋迦受樂圖，

第六面為釋迦求道

圖，第七面為天王像，

面爲天王像，第六面全毀，第七面亦係天王像，背有火燄，第八面亦爲門，與第四面同。第三層以上之各面，均爲佛趺坐之像，雕鏤均甚工緻。在二層第一面天王像足下，鐫有『明萬曆十七年蜀西邑賈守春題名』，上方刻有『作石人王文載』六字，第五面有『丁延規作石』五字，第七面有『匠人徐知謙』五字，均隋代建造此石塔之匠人名姓也。

塔址共三級，均刻有海馬龍鳳等圖案，各層面與面間之半圓柱上，均刻經咒。各種圖案之花紋及佛像姿態均極生動；佛像之衣褶紋亦具畫家筆法，誠富有我國佛教史及美術史上考證之價值。

考此山石刻，不僅此塔。其最著稱之千佛巖，亦爲齊梁以來之古刻，與大同之雲岡，洛陽之龍門，同爲南北兩朝所僅存之瑰寶。惜寺僧無識，因愛護諸石刻之故，妄將水門汀塗附，致失古造像本來面目。甚且以朱塗唇，以墨畫眉，使此莊嚴佛像，盡變爲摩登迦女醜形。我佛有知，當不復能拈花微笑，而將作金剛之怒目矣。

金山慈壽塔

山嶺上的風，老是不斷地刮着；聳立在金山上的慈壽塔，隨着發出玎玲的鈴

聲，和那在林際

回響的梵唄木魚

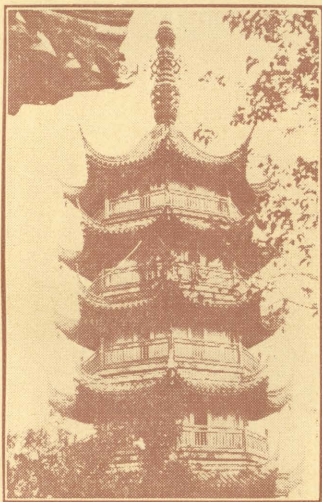
底微音，奏着天

籟般的交響樂。

假使你在那兒小

駐片刻，準使你

候的塔有兩座，立在金山山腰，作南北對峙的形狀。他爲追念父母的恩澤，而完



慈壽塔近瞻

感到一種輕柔愉快。

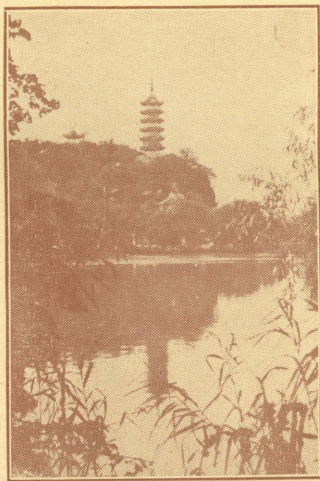
慈壽塔是在

宋朝哲宗元符末

年，爲丞相曾子

宣所建。但那時

成他報親的宏願而造的，所以名爲薦慈塔。在宋朝孝宗乾道中，由寶印和尚募資重修。元順帝至正元年燬於火，直到明朝穆宗隆慶三年，才有明了和尚把賸留在北址的殘塔，重新建造起來。同時把塔改名作「慈壽」。前清初葉，那塔又遭火燬，由當時駐在官員捐資重



慈壽塔遠眺

造。咸豐三年，經過洪楊兵燹，只賸了殘留的輪廓，直到光緒二十一年，有僧儒和尚，募化多

年，纔於光緒二十二年十一月開工，迄光緒二十六年四月修竣，用去白銀二萬九千六百兩，費了五載的光陰，可見那工程的艱難了。最後在民國十九年，由現在

的江天寺方丈霜亭小修過一次，費銀四千餘元。這是那塔的一段史蹟。

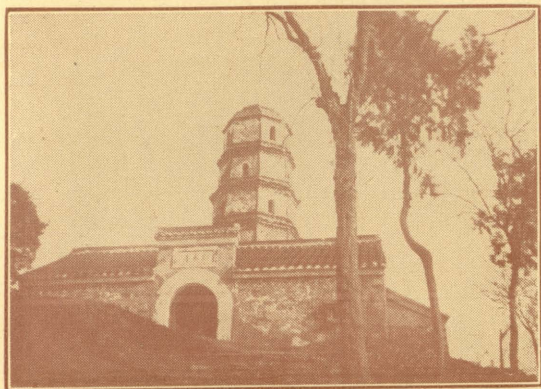
入江天寺，經藏經樓西進，一共要升越一百五十六個石級，才到佛印山房對面，由署額慈壽寶塔的大門進內，方見那慈壽塔，四圍有磚牆，牆上嵌有石碑二十方。裏面四方，是關於塔的史底記載，其餘多屬捐款人的姓名。那塔作八角形，有七層，都可登臨憑眺。那底層的四面，有簷椽外展，支有硃色懸柱拾個，很有意趣。在塔門上，有南徐分巡使者鴨綠長恆寫的『上出重霄』的匾額。兩邊是陳真彝的對聯：

但令此心無所住，

雖有絕頂誰能窮。

頗含哲理的意味。據說這塔是很有些靈蹟的。當清朝順治五年，箬庵和尚重開大徹禪堂的時候，那塔放出青白光兩道。在順治十五年冬天，又放白光一道。在光緒二十八年初夏望日，有人在霧中看見塔上有青光一縷，直衝霄漢，經過很多時間，那塔尖和塔身才慢慢地顯露出來。在宣統元年的初夏望日，又放一道青光，好像雲端裏也有一個塔影，那豈不是很值得鑑賞流連的一座塔麼？（照科學原理，是爲空中水底微粒受了光的作用而起反射和折光底現象。）登塔的頂層上，遙望長江中的風帆浪船，好像兒童玩具一般的小。再看那向東奔流，浩浩湯湯的江水，和西南兩面，一起一伏黛紫色的重山疊巒，真使人覺得自然的偉大；每個憑眺的游人，也多少要因自然的偉大而感覺生命的偉大。

面正的塔伽僧



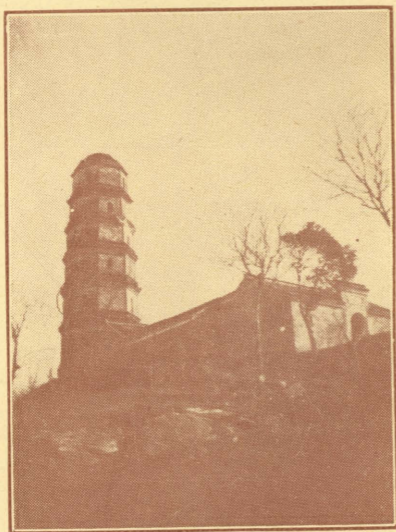
鎮江僧伽塔

離鎮江南門約一公里半，有鼎石

山，山巔有集善寺，僧伽塔即在寺後。

據丹徒縣志載：是塔本在壽邱山之普照寺南，明末始移建鼎石山。太平軍之役，塔頂及簷角俱燬，僅剩磚心。塔共七級，廣簷疎層，作圓筒形，與瑞光塔相似。現雖不能登臨，而雄踞鼎石山

巔，運河環其西，黃鶴，磨笄，華山拱於南，饒有睥睨一切之氣概。鼎石山麓，有都天廟，供張睢陽像。廟旁有程孝子碑，上刻：孝子名元德，丹陽人，清道光元年四月，隨父行至河口，父失足墮水，孝子驚號，赴救俱死。翌日，抱父屍出，見者感泣。邑令王臺表以石，曰：「程孝子救父投水處」。眞足風勵末俗也。



影全的塔伽僧

鐵塔全影



北固鐵塔

塔在鎮江北固山後峯甘露寺旁，東唐寶曆中李衛公德裕建，故又名「衛公塔」。塔身全用鐵鑄成，故又號「鐵浮圖」。共七層，每層四周，均鑄有佛像。乾符中燬，宋元符中節度裴璩重建。明萬歷十年秋，大風摧圮，僧性成功琪募郡守王事聖重修。清同治七年元夕折其頂，光緒十二年七月初二未刻，巨雷墮其上四層，今餘三層。管兆桂作「甘露寺鐵浮圖歌」云：

「甘露鐵塔擎孤峯，巍巍永鎮江之東。層累直上千百仞，洪鑪鍛鍊驚神工。風鈴旋繞十一級，崢嶸八角飛玲瓏；龍埂擁護勢擎攬，盤旋夭矯騰蒼穹。試問鼓

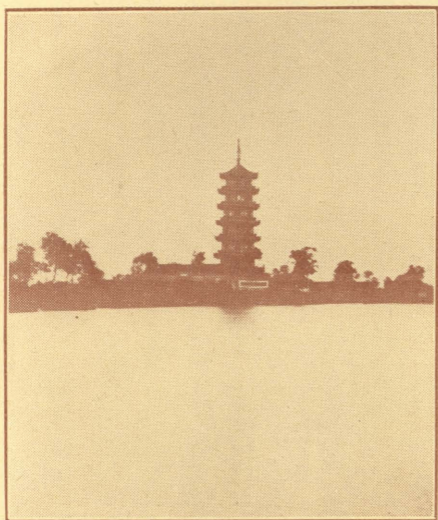
鑄自何方？僉云作始李衛公。想因精魅肆奇毒，仗倚佛力壓羣兇。凌雲亭畔一縱目，更有六塔來朝宗；揚州二塔若拱揖，或隱或現煙濛濛。城南塔低等陪隸，金山塔對垂雙虹；東圖一塔矗天漢，相與鼎足爭長雄。衆塔木石皆易朽，獨此聚鐵堅難攻。誰云金剛身不壞，幾經歷劫遭祝融。高僧重建繼裴璩，萬歷規制勝元豐。唐宋距今約千載，世事更變如轉蓬。大冶鼓鑄空卽色，鐵圍頑毀色卽空；或空或色兩無着，釋迦說法開愚蒙。嗚呼海枯石爛只一瞬，萬象變幻大都與此鐵塔同。

是塔濱臨大江，於此眺覽，焦山象山，歷歷在目；而長風浩浩，洪濤滾滾，此情此景，真不殊「振衣千仞岡，濯足萬里流」也。



甘露寺

揚州文峯塔



在鎮江江邊中華路東揚子碼頭上船，沿着運河前進，大約經過三小時工夫，便到流水三曲的寶塔灣。灣頭上的文峯塔影，映在漪瀾的波光中，真如一幅美麗的風景畫。

文峯塔在揚州福運門外

運河南岸的文峯寺裏，離鎮揚汽車站約一公里。寺爲明萬歷十年，知府虞德華所建，同時有鎮存和尚興造了一座九級浮圖。當和尚飛錫維揚，發願建造寶塔，三年而成。那時有一位姓邵的中丞相信風鑑的話，以爲那塔對於揚州人的科名有關，所以榜曰「文峯塔」。清康熙七年，地震，塔尖墮落。翌年，天都閔象南捐資重葺，得到極好的材料，比較舊的塔尖還高一丈五尺。相傳合尖時，大放光明，好像有千絲萬縷的光芒，盤旋而上，放散碧空，觀者無不瞻仰驚歎。清咸豐三年寺燬，塔也只剩軀心，近十年來，才修繕完竣。

塔頂相輪，和簷角銅鐘都全，可登臨瞻眺。共有九層，作六角形，那是揚州南門外最足流連觀賞的地方。

瘦西湖畔的喇嘛塔

到揚州去遊玩的人，沒有不往北門外瘦西湖上泛舟的。當朝暎初上的時候，

湖上放射着萬道金光；在

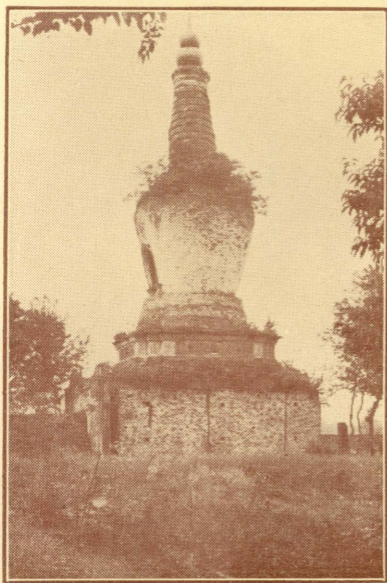
豔麗的水光中，映着嫩綠

柔飄的柳絲，雄壯的五亭

橋影，和幽邈的喇嘛塔

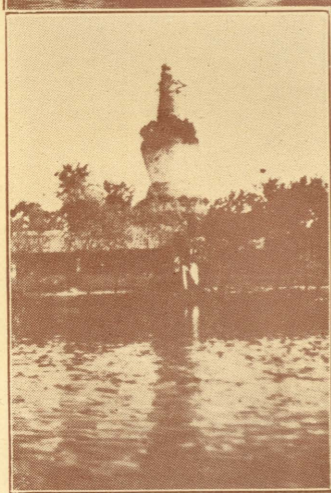
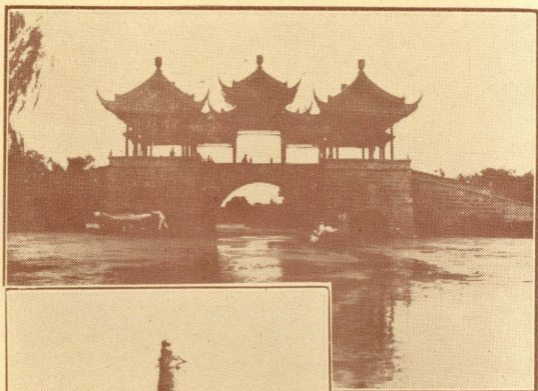
影，真夠流連

喇嘛塔在法海寺裏，



喇嘛塔影

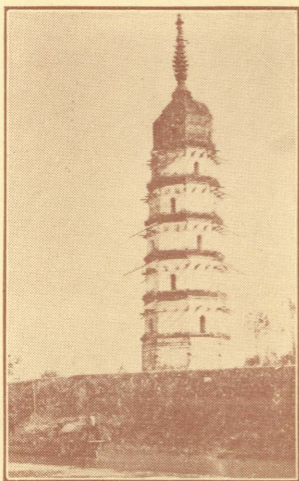
橋亭五



喇嘛塔遠景

是在乾隆年間揚州鹽商爲獻媚皇帝而造的。
據說在乾隆巡幸到揚州的前夜動工，趕於一
夜內造成，也可見當時鹽商氣魄之一斑了。
喇嘛塔的別名，叫做「錐」，揚州人這樣
稱呼，
或者是
狀牠的
形象，
也未可
知。

文峯塔影



丹陽文峯塔

塔在丹陽東門外尹公橋東，聳立於運河灣頭。共七級，作八角形，氣象崢嶸。第每層椽桷都毀，稍形荒落。其建築年代，載藉已無可考。而四圍荒荆蔓草

中，亦鮮有碑碣存在，可供參證。其旁本爲三義閣，燬于洪楊之役，現建安慶六邑會館。尹公橋西堍，有萬善海會寺，琳宮紺宇，足資盤桓。若就尹公橋頭俯視古塔倒影，蕩漾清流，尤增逸興。

影塔筆文



常州文筆塔與天甯寺

文筆塔爲常州第一名勝，在東郊外東直街太平寺內。按太平寺爲郡巨刹，建自北齊，幾經興廢。清乾隆南巡，御書「太平興國寺」額。其後香火寢衰，聲名遂降天甯寺下。塔在大殿後面，圍以短垣，垣外老樹槎枒，濃蔭覆地，頗饒幽趣。

是塔昉於何時，已不可考。第聞洪

楊之役，寺燬，塔亦僅存數級。越五十餘年，有天甯寺僧名清鎔法號冶開者，既興厥寺，盡復前規。更發願重振斯塔，竭衣鉢所積，不足，益以勸募；邑人士爲倡，巨資頓集，於是購木鳩工，盡發故基而更築之。經始於清光緒三十年，閱五稔而成，糜款四萬金。其堅實雄偉，視昔有加。相輪鈴鐸，氣象莊嚴，欄楯之屬，靡不美備。自座至頂，高達五十公尺。邑人陸鼎翰撰銘勒石，盛稱僧之功德。其辭曰：

「吾常居三吳之中，實爲雄郡，近郭無崇山峻嶺之鎮，不有巍然突然者，以據形勢之勝，不幾稱陋邦哉！以冶公之堅苦卓絕，秉大公之義，泯人我之見，興難葺之工程；奔走於外省數年，不辭勞苦，卒復千年之名勝。非惟僧之雄，亦吾黨所罕覯者已。世之任艱鉅者，不當如是耶！」

常州天寧寺



塔凡七級，作八角形。下層正門上懸「文筆塔」三字額，邑人汪洵手書，頗雄勁。循螺旋梯而上，每層壁間都塑佛像。椽桷之端，咸繫銅鈴，風過鈴鳴，滌人塵慮。登其巔，東則羣山起伏，西則市廛殷闐，南有襟帶之運河，北有蜿蜒之鐵道，靡不歷歷在目，蓋全邑最高處也。

是塔與天甯寺相距密邇，凡遊文筆塔者，莫不併遊天甯寺。天甯舊名廣

福，亦在東直街。唐天復間建，殿宇崇敞宏麗，爲江南名刹，居全國四大叢林之一。南唐及元明均經增修。清代敕改爲天甯萬壽禪寺。寺中屋宇重疊，遊者幾迷出處。大殿除供三世佛像外，紅魚清磬，左鐘右鼓，無不特巨。佛像後塑望海觀音像，背景爲佛經中所稱之南天門，高十餘丈，各種神像，宮殿，山水，鳥獸，均自壁上凸出，塑工精巧，嘆爲觀止。

文筆塔與天甯寺間，有玄妙觀，中有紅梅閣，凡二層。歷石級而登，級盡處，有石牌樓，額曰「天衢要道」。閣四周植梅數百本，花種都佳，所謂「千瓣梅華」卽指此。有全紅者，有全白者，有紅白相間者，有白底紅邊者。每屆開花時節，觀者如雲。閣後復有綠竹脩脩，相爲輝映。倘約二三知己，棋酒其間，不啻置身仙境也。

無錫妙光塔

妙光塔在無錫南門外，距城僅半里許，其塔院爲南禪禪寺。寺爲梁太清創建，初名「護國」。唐咸亨中改曰「靈山」，宋天聖間重修，賜名「福聖禪院」。

妙光塔影



雍熙中僧某見有持鉢入寺者，既而求之不獲，惟壁間掛錫猶在，衆異之，建浮圖焉。中供泗川僧伽像，相傳迎像之前夕，舟人夢有紫衣僧乞附舟至無錫南禪寺，自是寺以南禪名。崇寧三年，賜塔名爲「妙光」；天歷中圯，僧心月重建。明永安中又圯，宣德二年僧一葦重建。既復圯，久不治，至清雍正乾隆間，住持長慶矢志規復，歷三十年而復舊觀。爾後又幾經成毀，民十九年，邑富商榮宗敬獨資重修。二十二年，復由縣政府出資粉飾，故氣象又煥然一新，爲無錫佛塔中之最偉麗者。



錫山龍光塔

龍光塔在無錫惠山對面之錫山上，相距約半里遙。初崑山顧文康鼎臣善堪輿術，謂：「錫邑無巍科，當是龍不角耳」。嘉靖中邑人顧懋等乃建石塔於山。或

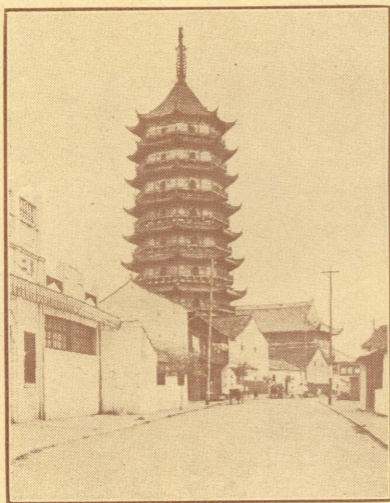
云：「龍以角聽，塔宜空中」。萬歷間，郡守施觀民建龍光塔，而石塔遂廢。說載舊縣志。據邑中故老云：是塔故五層，於洪楊之役，摧毀殆盡。清季重構七層塔；民十四年，由邑人祝蘭舫祝陳氏出資重修。塔有梯，游人可登高遠眺焉。

蘇州北寺塔和報恩寺

北寺塔是在蘇州護龍街北端香花橋堍報恩寺裏。那寺因為在蘇城的北面，平常都叫作北寺。古名玄通寺，是漢末三國時代，吳赤烏年，孫權母親捨宅建的；

也有人說：那是孫權的乳母陳氏捨第改建的。在唐朝改作開元寺，直到五代吳越王錢鏐時候，纔改作報恩寺。據梵天廬叢錄載：是塔原有異寶二：其一是塔巔一株木犀，高尺許，每年八月初一日開花，十六日花落，從不爽期。花時滿城皆香，即遠至木瀆亦隱約可聞。其二為塔中兩個血球。塔近法場，倘逢

北寺塔影



白日殺人，晚間血球必出，旋轉一周，仍返於塔。清光緒末，蘇紳毀塔重修，木犀於先一年萎，血球亦不復見。

那塔共十一層，作八角形，每層四週，都有闌干，可以立在那裏遠眺。每層瓦簷的角上，都有銅鈴繫着。微風吹動時，叮咚作響。底層前後都有門。在北面門的屋上有玉石質的彫像，作唐僧，孫悟空，豬八戒，沙和尚等一行，在一個大龜上渡河形狀；在南面門上作八仙過海的形狀。每一層裏，都有佛像，而且都可以跑上去玩的。牆裏外並都有浮彫凸出的石像。

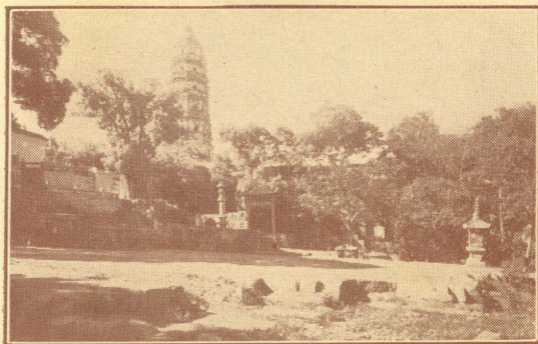
塔的前面，是一座氣象雄偉的大雄寶殿，殿脊的琉璃葫蘆頂上，不時有勇鷲的鷹盤旋着，或是張着兩翅，站在上面，發出令小鳥懼伏的怪聲。

塔的後面，有一座古銅佛殿。匾額上，有金色輝煌「古銅佛殿」四個大字，那是在光緒三十二年，八十六歲老翁曲園居士俞樾寫的。殿內正面，供金身佛像三尊，其左右拱衛的佛像，一騎白色的象，一騎藍色的麒麟。四面壁旁，共有金佛像二十座，每座上面有小匾一個，上面題着每一座佛像的名字，很覺美觀。後

面還有趺坐的佛像三尊，都作釋伽牟尼形，就是所謂古銅佛了。據說那是由印度流入中土的。

穿過古銅佛殿的旁邊食堂，就到一所布置幽雅的存在。那寂靜的小園林裏，有一間收拾得很清楚的小屋，內藏一座價值偉大的造像。在一塊四公尺高，二公尺五寸闊的石上，滿滿地分佈着凸出的人，馬，旗幟，宮殿，階墀。據寺內人說：該造像會給日本人賞識，他們願出三十萬元代價收買，寺僧未敢私售。造像石的中間，是一座宮殿，下面是兩廊廡屋，再下是丹墀玉階，所有飛簷枋桷，庭柱屋脊，都彫得十分生動。殿內坐有孫權和左右丞相的石像，兩邊廊廡裏，站有許多官吏模樣的石像。丹墀兩邊，有手執旗幟的御林軍，和活躍的馬匹。在造石像的上部，還有十四名文官樣兒的石像，身後有被風吹動着的單傘七柄，在他們頭上遮護着。縱觀全部宮殿和四週景象，好像布着十萬大軍，真有旌旗飛揚，軍容壯盛之概。那真是值得研究和鑑賞的古藝術，可惜上邊沒有字，無從確定牠的年代了。

虎邱塔影



蘇州虎邱塔與虎邱

虎邱爲三吳名勝之一，在蘇州閶門外四公里許。靈巖寺後面，有浮圖七級，卽虎邱塔也。塔係隋仁壽元年建，爲晉司徒王珣之琴臺故址。建築殊宏偉，惜年久失修，瀕於傾圮，可望而不可登矣。然其左近勝跡，觸處皆是。坐生公之臺，弔眞娘之墓，訪憨憨泉而舉裳濯足，登冷香閣而賞雪尋梅，大足令人娛目騁懷，蕩滌塵

慮。昔人評虎邱之景，具有三絕：望聖山之形，不越岡陵，而層峯峭壁，勢若千仞，一絕也。近臨郭郭，轟起原隰，旁無連屬，萬景都會，西聯穹窿，北亘海虞，震澤滄州，雲氣出沒，廓然四顧，指掌千里，二絕也。劍池泓渟，澈海浸雲，不盈不虛，終古湛湛，三絕也。益復冠以佛宮寶刹，崇樓傑閣，巍巍古塔，點綴其間，東南諸勝，誠鮮有出其右者矣。



虎邱生公臺

蘇州瑞光寺和瑞光塔

進蘇州盤門東大街，越過半圯的小石橋，便是瑞光塔的所在。正對着塔的北



面，有一排冬青樹，和兩隻石獅拱衛着的朱紅色山門，映着黃色的廟牆，那便是瑞光禪寺。

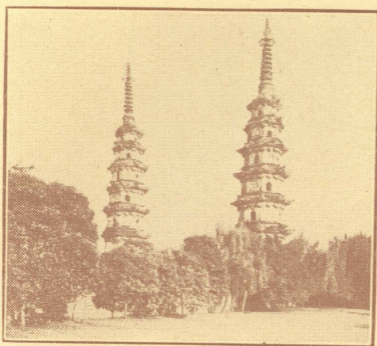
瑞光禪寺，原名普濟禪院，相傳爲三國時吳王孫權爲康居國太子捨位出家的僧

人而造的。他是一個有名的聖僧，名性康，字僧舍。自到中國後，飛錫遊吳，朝夜講經，一時江左人士，爭趨蓮座。時吳王孫權爲禱舍利，並要報答他母親的恩，卽在寺裏建造十三級的報恩浮圖。

宋宣政年間，塔放五色光，勅賜寺名瑞光寺，塔名天寧萬壽塔，也叫作瑞光塔。宣和間，由朱勔出資重建，改爲七級。洪楊亂時，寺院僧舍盡燬，惟塔倖存。但是除最上一層塔簷外，其他塔頂，塔簷，統統毀壞。現在愈見頹圯，恐怕不久要同杭州雷峯塔同一運命。

瑞光塔作八角形，廣簷，疎層而中空。每一方約有三公尺闊，看那每層外展的殘留的椽桷，和最上一層的廣簷，就知道那塔每層都是一式的。想見牠在未毀時是如何的宏麗呀！在斜陽臨照的殘址上，徘徊瞻望，仰見那野八哥和鴿子時時掠着餘光，在塔頂上飛進飛出；復俯讀那半模糊的石碑，真有一種莫名的感慨！

雙塔之影



蘇州雙塔

雙塔在蘇州城東南隅定慧寺巷雙塔禪寺內。寺舊名般若，唐咸通中邑人感楚等建。吳越王錢氏改稱羅漢院。宋雍熙中，王文罕建雙塔，至道初年，改寺名爲雙塔壽甯萬歲禪院，簡稱雙塔禪寺。考吳縣志載：雙塔爲宋判司王文罕建，塔係磚質，東西對峙，俗遂以雙塔名之；清乾隆中，東塔稍燬，道光元年修復。咸豐十年，寺全燬，惟雙塔及一殿僅存。同治間，僧卻凡稍加修葺。塔高均七級，聳峙于叢林密菁中，雨雪之朝，風月之夕，塔影婆娑，別饒幽趣，惟塔身稍剝落耳。

上方塔影



上方塔與上方山

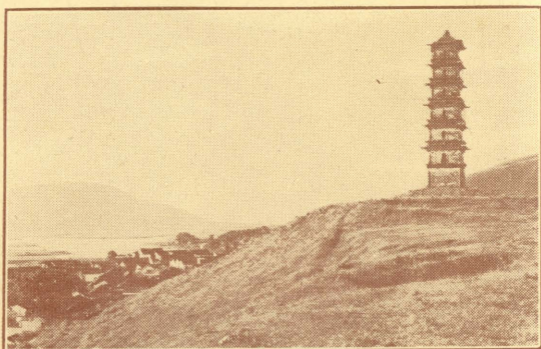
上方山在蘇州胥門外約四五公里，由胥溪買棹往，道經石湖，方圍約二十里，波光浩渺，爲宋詩人范成大隱居處。在湖邊榆柳叢中捨舟登陸，步入幽邃之山徑。坡麓鐫有「楞伽」二大字，李印泉書，蓋楞伽爲上方之別名也。山巔有一七級浮屠，卽上方塔是。龔定盦詩云：「擬策孤筇避冶遊，上方一塔俯清秋；太湖夜照

山靈影，頌福甘心讓虎邱」。足以狀其勝概。塔中供五通神像，據云，香火極盛。清名吏湯斌會毀其像，斥爲淫祀，後愚氓復塑，虔奉如初。數年前，王引才宰吳時，沉像於石湖中，並立碑永禁；然一般無知愚氓，仍陽奉陰違，每屆八月十八香汛之期，往來此環塔作嚙禱，且徧山焚香燭紙帛，頂禮膜拜，如顛似狂，是亦名山勝地之一重污點也。在山巔遠眺，阡陌相連，城郭如畫，而天平靈巖諸山，巍然競峙，微風拂面，令人飄飄然有羽化登仙之樂。



上方塔畔之鐵香爐

光福塔影

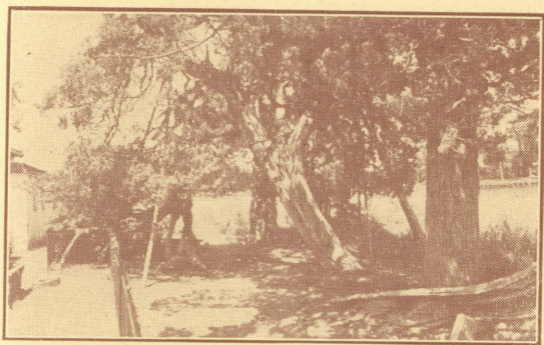


蘇州光福塔與香雪海

光福塔在蘇州胥門外約二十五里之光福鎮西街，其塔院即光福寺也。寺爲梁大同間建，塔之建築年代已不可考。凡七層，作方形，唐進士顧士容會寓此讀書，有詩云：「倚天高塔勢飛空」，可以想見其雄姿。明嘉靖末，寺圯，萬歷初烏程董汾重修。清初寺又燬于火，乾隆中鎮人徐堅募資修塔。塔存而寺亡，今猶巋然聳峙于山坡間，凡游鄧尉者，率艤舟於

塔下，登岸瞻玩焉。

由光福過豐樂亭至司徒廟，約三里。廟內小院中，圍以碧色鐵欄，世所稱清奇古怪四柏在焉。出司徒廟不百步，爲吾家山，卽香雪海。志稱馬駕山，吾家乃俗名。山不甚高，前面多梅花。清康熙間，巡撫宋犖題「香雪海」三字於崖壁，其名遂著。登高四顧，則太湖前瀕，一碧迷茫，鄧尉諸山，宛似列屏。潭山虎山，分峙左右，可以指數。山麓平疇萬頃，溝瀆縱橫，農夫耦耕，其小如豆。俯視則梅樹錯落，一片白色蕩漾於履舄之下，誠異景也。



清奇古怪四柏之影

影之塔方



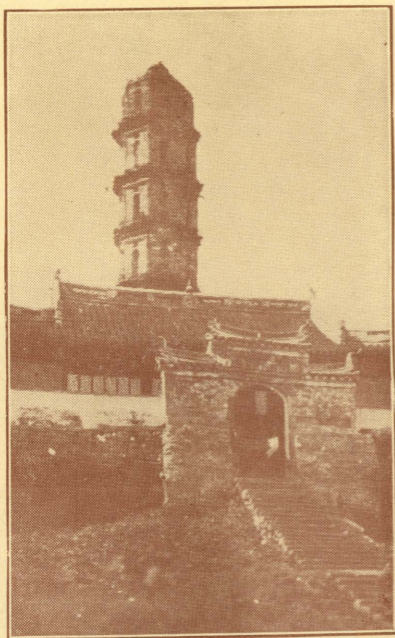
虞山方塔

常熟東門內，有方塔一座，建自北宋。時有僧文用，語知縣李闔之，謂常熟有山，平地無浮圖，不足以鎮。李善其說，遂令建塔，高凡九層。自是邑人每以此塔之興廢，卜一邑之

盛衰，故屢圯屢修。明嘉靖間，第九級傾，知縣王叔杲修。天啓間，地震頂圯，邑人顧大韶修。清光緒末年，塔漸向西傾，邑人重又集資，再修塔頂，塔心易一巨大楠木。修竣後，仍巍然九級，高矗雲霄。讀林宗詩：

「寶構層層接上方，誰將舍利此中藏？蜿蜒拔地凌蒼漢，金碧摩空閃太陽。足躡雲梯行縹緲，耳聞風鐸響琅璫。慧光縱使高千丈，不及文光萬丈長！」

恍睹塔之勝概。是塔係方形，與各處之六角塔，八角塔迥不相同。凡游虞山者，必至東門，納資登塔頂，西望虞山，東眺長江。惟自修理迄今，已達二十餘年，塔內木材漸形朽腐，各層扶梯亦均損壞。寺僧防意外，平時加以封鎖，有上客至，始開放焉。



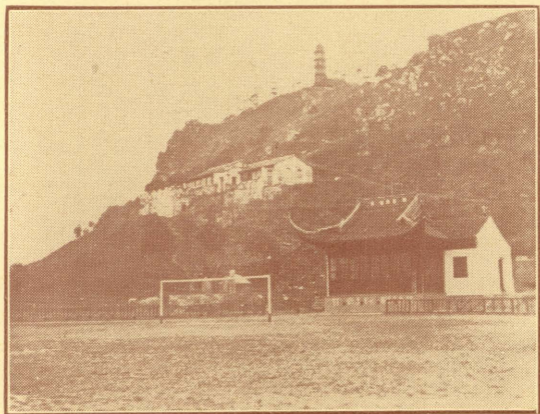
崑山凌霄塔與馬鞍山

凌霄塔峙立崑山之馬鞍山。我人乘京滬路火車駛經崑山站時，遙見塔影隱現於白雲蒼靄中者，卽此塔也。原名至尊多寶塔，梁沙門慧嚮建。明宏治間，遭雷

擊，嘉靖末僧曙巖重修，廣五層爲六層。萬歷間僧寂默再修，更增爲七級。清時屢遭雷擊，乾隆十七年，全塔忽圯。二十三年重修，惜下截未克竣事，不能供登眺；然凌風弄影，雄姿英發，固不失爲馬鞍山一勝跡也。

馬鞍山在崑山縣城內

西北隅，高七十丈，廣袤約二里，雖無千巖萬壑，而孤峯挺秀，極烟雲縹緲之觀。明夏原告遊馬鞍山詩云：一崐阜遙看一小拳，登臨渾欲接青天；神鍾二陸人材秀，勢壓三吳地位偏。巖溜下通僧舍井，林霏近雜市塵烟。幾時重著遊山屐，來訪當年種玉仙。足以狀其幽趣。山石質白有章，玲瓏可玩，世稱崐石。是山別號玉峯，以此。山頭西部，有大寺曰華藏，凌霄塔即在其大雄寶殿之後。塔南側爲玉照堂，壁上鐫寂默修塔記及唐孟郊張祜宋王安石詩，與蓋嶼圖記並稱山中四絕。今三賢詩尚存，而圖記已渺不可考。塔後有百里樓，爲寺之後殿，全山最高處也。



馬鞍山影

南翔石塔



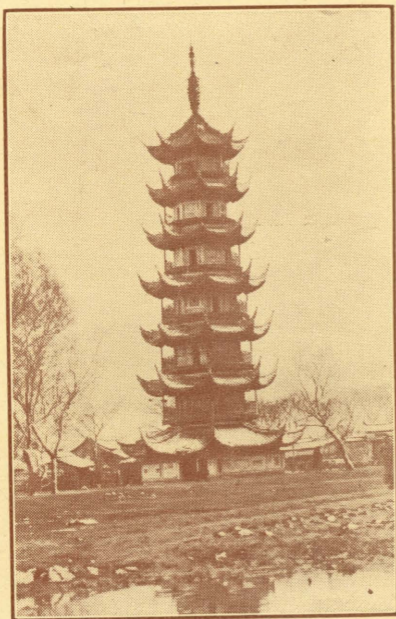
南翔石塔

江蘇嘉定縣南

翔鎮有寺名雲翔，其九品蓮池中，舊有石塔。寺爲梁天監中德齊和尚募建，距今已一千四百餘年矣。因建寺時有二鶴飛集，旣

而南飛不返，故名白鶴南翔寺。清康熙三十九年御賜雲翔額，乃改今名。洪楊之役，寺燬于火，鞠爲茂草。其後僅將翠雲堂略加整理，以蔽風雨。蓮池早已乾涸，石塔亦久埋荆棘叢中。近由該鎮學者姚明暉氏倡導修塔，發現塔上刻文，始知是塔名「普同」，係宋嘉定十五年甘子荆及妻王氏所建造，僅費錢一萬。環塔池水清澈見底，四周鋪碎石，若人行道然。塔高約二丈，上刻韋陀如來像兩層，每層六尊，一則手持兵器，狀甚威武；一則趺坐低眉，具慈悲相。均彫刻精美，弈弈有神。頂作葫蘆形，每層均刻蓮花，最下一花則遍刻祥雲。露出水面之塔墩，高約三尺，以石製而澆以水泥者。此久埋荆棘之物，至是崢嶸兀立，法相莊嚴，人爭瞻仰。

龍華塔影



上海龍華塔及血花公園

龍華塔，在龍華寺前，地屬上海市漕涇區，在滬杭甬路龍華站北。塔凡七

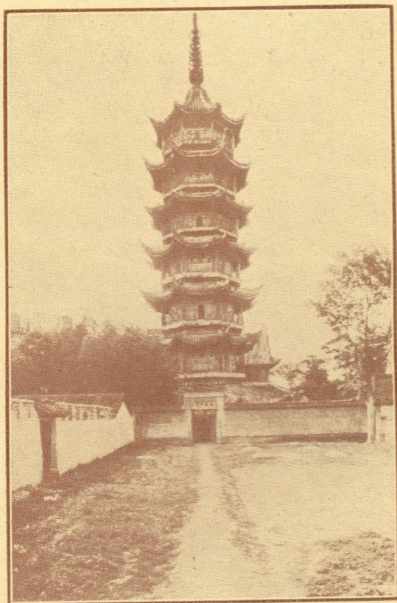
層，離地達三十公尺以上。三國時赤烏中，吳主孫權得五色舍利，特建此塔藏之。相傳塔巔原有盤，中蓄雙鯉，時時高躍，水珠飛濺，雖旱不涸。人恆見之，咸

謂鎮塔之寶。每歲中秋節，值月明水靜時，遙望浦心，塔影重疊，即俗云萬塔來朝也。明嘉靖間，頂盤被盜，寶亦失去（見梵天廬叢錄）。嗣塔燬於黃巢之亂。宋太平興國二年，吳越忠懿王重建。今雖微圯，遊人尚可登眺。古詩人馮遂有詩云：

「千年飛塔標滄海，躡盡高層霽色開。翠蓋重重吳樹起，青螺點點越山來。貪看佛日浮中界，醉倚人天逼上臺。此地別離同浩劫，晚猿昏磬一時哀！」猶可想見其憑吊蒼茫之感。

龍華寺旁有血花公園，建於民十七年間，爲紀念國民革命軍第三十二軍（軍長錢大鈞高冠吾）陣亡官兵者。中有紀念亭四，亭各有碑，分誌該軍參加北伐一戰之經過及陣亡官佐士兵姓名，建築頗莊嚴宏偉，令人肅然起敬。

影塔林西



松江西林塔

西林塔在西林禪寺內。寺位於松江城西門外慶雲橋堍，大雄寶殿前面聳立之

七級浮屠，古名「崇恩」，即俗稱之西林塔也。爲宋咸淳中僧睿建，嗣燬，明洪武二十年釋淳厚重建。登臨其上，九峯三泖，歷歷寓目，闐闐數里，宛在足底。

松江方塔

松城內東南穀市橋西有興聖教寺，爲漢乾祐二年邑人張瑗子仁捨宅建。其南有塔，四面九級，卽俗名方塔者是。有鐘樓，高及塔之半，廉級峻整，他處所無。鐘聲宏亮聞數十里。元季寺燬，而塔與鐘樓獨存。清咸豐十年，鐘樓又燬於兵，惟塔則巋然猶存，亦一碩果也。



方塔之影

嘉善泗洲塔與附近勝蹟

泗洲塔在浙江嘉善東門外大勝寺內，相傳宋淳熙十四年有僧附一漁舟至寺前墮水死。邑人感夜

光之異，競施財，

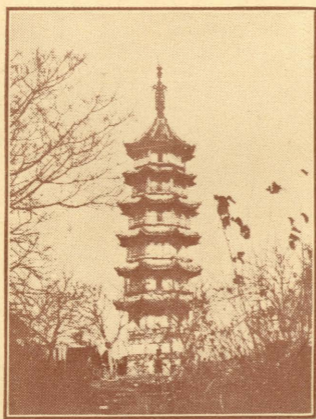
寺僧清梵爲築塔七

層，以爲泗洲菩薩

現靈，因名曰泗洲

塔。明正德間，有

依然。塔作八角形，有梯可登。每級外緣，均以闌干障護，可資憑眺。塔頂藏木



泗洲塔之一

頭陀僧修一次；嘉

靖四十三年，僧方

軫又重葺一次。清

代歷朝亦屢有僧人

募修，故歷千餘年

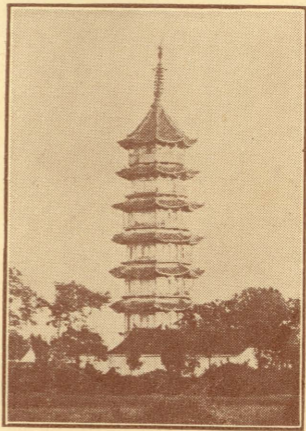
而巍然屹峙，面目

函四：三貯舍利，一貯泥金楷書金剛經二部又古玉珎一枚，篆鏤「慈山」二字，皆珍物也。沈遇黃五律云：

「矯首低青漢，憑欄俯碧流。天空飛鳥沒，水渺宿烟浮。鈴鐸飄三界，雲嵐隱十洲。林陰疏豁處，遙指藏經樓」。

又陳唐七律云：

「浮圖高迥與天齊，試躡飛空百尺梯。寶鐸風鳴千界表，遠山晴出四天低。蟬聲乍斷驚黃葉，雁影新連點碧溪。無奈登臨動秋思，夕陽鐘鼓冷招提」。



泗洲塔之二

山 瓶

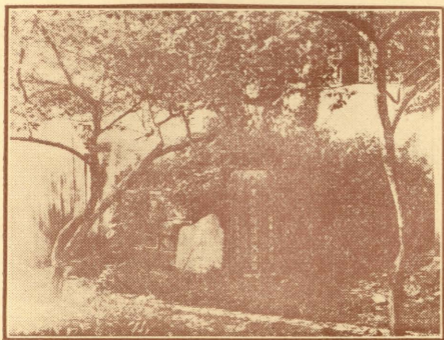


讀之想見登塔攬勝之妙。其鄰近勝蹟則有：

(一)瓶山 在瓶山街瓶山小學內，高約七丈，周二百餘步。趙宋時置酒務於此。所棄罌缶，積久成山。上有玉皇閣，文昌殿。

(二)吳鎮墓 在城內花園街梅花庵內。鎮字仲圭，爲元四大畫家之一。臨歿，自題墓碑曰「梅花和尚之塔」。今殘碑尙聳立墓旁。畫竹八幅，勒石置庵中，可瞻玩。

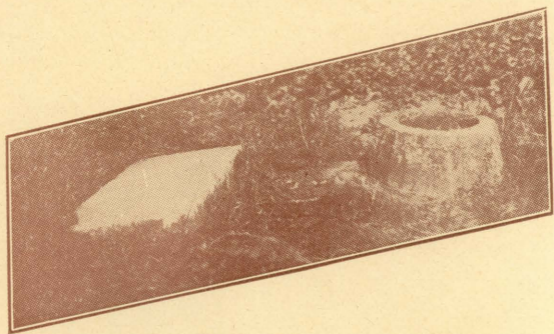
吳鎮墓



(三)幽瀾泉 在東門景德寺內，爲嘉禾八景之一，品居第七。是泉有三異：一大旱不涸，二煮茶無滓，三盛暑經宿而味不變。

(四)柳洲亭 在北門外，舊名劉公墩。明崇禎間，錢繼振，魏學濂，郁之章，吳亮中，魏學洙，魏學渠，曹爾堪，蔣玉立等八人設社於此，講學論藝，世稱柳洲八子。

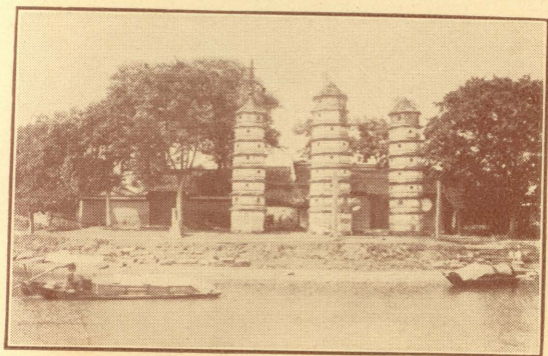
泉 瀾 幽



亭 洲 柳



影之塔三



嘉興三塔

距嘉興縣城西南約二公里，有景德禪寺。按寺籍記載：其初爲白龍潭，深險莫測，往往風雨壞帆檣。晴則有白光三道起自潭中。唐季僧行雲者積土填潭，復于白光起處，各造一塔以鎮之，因名三塔。水至是迴抱灣環，成大道場，乃構棟宇，祀佛菩薩，而以三塔寺名焉。吳越王錢鏐賜名保安禪院。宋景德中，始改今名。明萬

歷辛卯，僧通理修觀音殿，疊石高數丈，鑿蓮千朵，號千花臺，花樣無一雷同，亦異蹟也。唐名士顧瑛夜宿三塔寺詩云：

「水落南湖不露沙，又牽舫子到僧家。春浮大斗娟娟酒，寒隔虛櫺薄薄沙。

半夜檐鈴傳梵語，一林江月照梅花；坐來詩句生枯吻，指點銀瓶索煮茶。」

明王守仁送芳上人歸三塔寺，亦作詩云：

「秀水城西久閉關，偶然飛錫出塵寰。調心亦復聊同俗，習定由來不在山。

秋晚菱歌湖水闊，月明清磬塔窗閒。毗盧好是嵩山笠，天際仍隨日影還。」

於是此塔此寺，其名益彰，並垂不朽矣。

影塔海鎮



海甯鎮海塔

塔在海甯縣城大東門外海塘畔，建於萬歷

年間，高約十五丈，共七級，周凡九丈六尺。

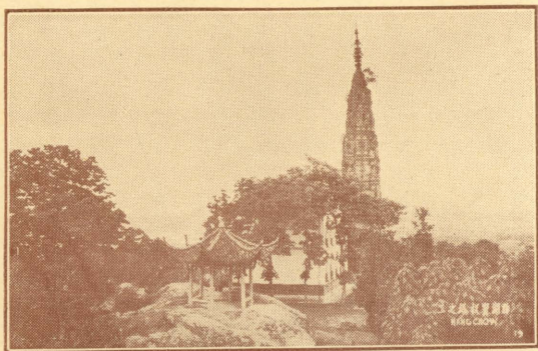
圍廊翼檻，達於七級之頂。近經修繕一新，可

以登眺。每年觀潮期間，例得開放，任人登

臨。憑欄四矚，天風浪浪，海水蒼蒼，混茫無

際。

影塔石寶



西湖二塔

杭州西湖濱原有二塔：一爲寶石塔，二爲雷峯塔，寶石在湖之北，雷峯位湖之南，作對峙之勢。聞起祥云：「湖上兩浮屠，寶山如美人，雷峯如老衲」。今雷峯已圯，二塔僅存其一矣。

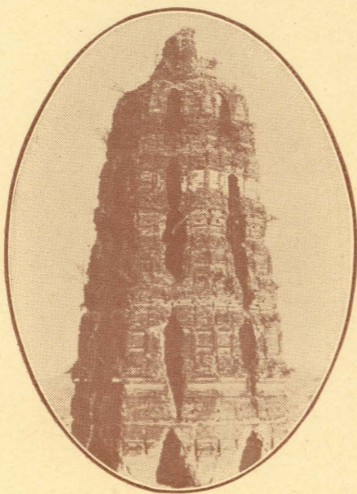
寶石塔在寶石山之西，吳越王相吳廷爽建。俗名保俶塔，俶卽吳越王之名，世誤傳爲寡嫂祈叔平安而建，故又稱保叔塔。初爲九級，宋延平間，僧永保重修，改爲七級。宋以後，屢燬屢修。最近修建之年，爲明萬歷七年，距今三百五十餘年。風霜剝蝕，傾圯可

待，杭州市長趙志游倡議修葺，卒以原集重建雷峯塔之款，移用於此。於民二十二年六月修竣，並立碑紀其事。塔仍七級，高踞山頂，頗具凌雲之勢。旁有兩層西式樓房，中國經濟學社杭州分社在焉。

雷峯塔在雷

峯上，爲吳越王妃黃氏所建，以藏佛螺髮髻，故亦名黃妃塔，共五級。每當夕陽

屢議重建，以工程過鉅，集款有限，不果。今則此款已移充修理寶石塔之用，雷峯興復，益渺不可期，祇餘殘基剩瓦，供考古者摩挲憑吊而已。

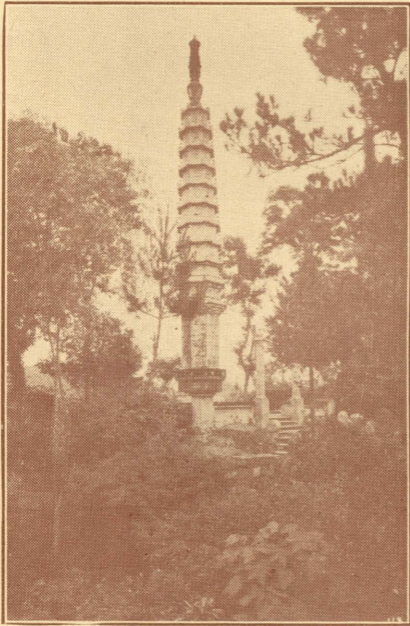


雷峯塔影

空，因有「雷峯夕照」之稱。俗傳有青白兩蛇妖鎮壓塔下，事涉荒誕，不可信。民十三年廢曆八月二十七，塔忽圮。地方人士

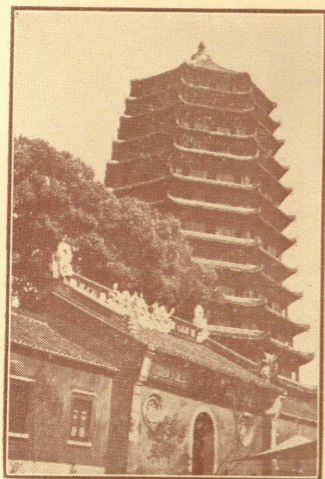
西湖華嚴經塔

華嚴經塔在西泠印社內，踞孤山之巔，新建，全係石質，中實，不能登。凡十一級，下三層遍刻華嚴經碑。自此以上，面面俱鏤佛像。每角懸銅鈴，風過鈴鳴，若聆繁樂。四圍砌石欄，游者坐此閒眺，第見亭閣參差，花木暢茂，西湖景色，亦歷歷在目，眞可蕩滌塵垢也。



華嚴經塔影

六和塔影

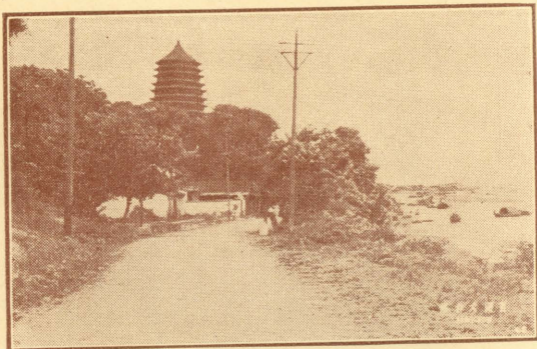


錢塘江畔之巨塔

六和塔，宋開寶三年智覺禪師延壽建，凡九級，高五十餘丈，撐空突兀，跨陸俯川。中藏舍利，其塔院即開化寺也。後燬，紹興二十六年，僧智曇因故基成之，七級而止。元明以來，屢燬屢修。清雍正間，發帑重建，凡十一級。塔基廣

大，建築極雄偉，聳峙於錢塘江畔，登臨眺覽，風帆片片，江景如畫。對岸羣山奔赴眼底。乾隆帝置七層匾額供奉塔中，一曰初地堅固，二曰二諦俱融，三曰三明淨域，四曰四天寶網，五曰五雲扶蓋，六曰六鼉負戴，七曰七寶莊嚴。內有沈該湯思退等彙寫佛說二十四章，李伯時觀音經像，

塘錢望下塔和六



暨石刻字畫，俱古雅可玩。近年雖因乏人守護，以致塔內甚形污穢，幸木梯等均尚完整，故登臨者殊衆也。

張翥登六和塔詩

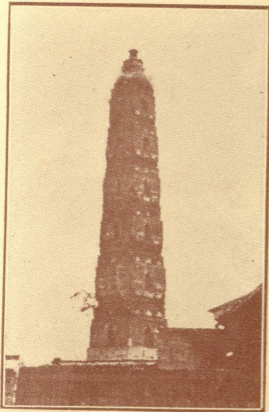
江上浮圖快一登，望中烟火是西興。
日生滄海橫流外，人立青冥最上層。
潮落退沙羣下雁，樹欹高壁獨巢鷹。
百年等是繁華盡，怕聽興亡懶問僧。

甯波天封塔與天封寺

天封塔在甯波縣城區偏南處，距滬杭甬路甯波站西北僅三公里，爲鄞邑著名古蹟之一。建於唐通天登封年間，相傳當時甯波猶爲濱海漁村，以潮汐爲害，民難安居，特建塔以鎮之。塔高五十餘公尺，作六角形，上下凡十四層，明暗相間者各七。四圍有欄，中橫木梯，以資登臨。遊人憑眺其上，遠望山嶺隱約，江流蜿蜒；近覽萬瓦櫛比，市廛縱橫；全城繁華，蓋已盡收眼底矣。元董洵詠詩云：

「拾級登危塔，天高手可攀；千尋環曉郭，幾朵壓雲山。烏佇欄邊穩，雲生脚底閒：十年今一上，臨眺始開顏」！讀其詩，可以想見登斯塔者，凌空欲飛，羽化登仙之樂。前爲天封寺，亦唐時所建，但稍後於塔。其內庭殿廣大，佈置整潔，亦一游覽勝地也。

天封塔影



甯波五佛塔

五佛塔在甯波小

白嶺上。游客循坡上

嶺，可就揖讓亭憩

息。內有飲茶處，其

石柱上有聯云：

客其勞乎，到此

略停神自逸。

茶雖淡也，渴來



五佛塔影

少飲味如酥。

亭旁卽爲塔院，額曰「五佛塔」，旁有一聯云：

結茅慕羲祖，妙相常圓，湧見五萬金粟頂；

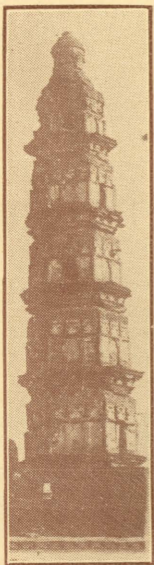
建塔始會昌，腥風永戢，剩下數個石饅頭。

相傳唐代山有巨蟒，時傷行人，有心鏡禪師，施以度化，食以饅頭，并置塔鎮之，害遂除。據云：現山中尚有饅頭石，白質黑餡，形狀畢肖，卽禪師當時所遺，蓋神話也。入院登塔，塔共七級，初兩級有兩梯，可分登，至第三級僅一梯，梯爲木製，至頂共百十四步。四望羣峯，皆來眼底；俯瞰一徑如長蛇，蜿蜒入林中。主持每見客登，輒撞巨鐘，響徹幽谷，四山如應。方達詩有云：「陰陰十里松間路，隱隱數聲花外鐘。」此景髣髴似之。

紹興大善塔

大善塔爲越州（卽紹興）六塔之一。（六塔爲：大善塔，錢清塔，應天塔，大船塔，頂天塔，王家塔。）在紹興城內大善禪寺南，偉大爲各塔冠。聳立雲霄，高約三百尺。圍以花牆，不能上登。七級浮圖，遂成鳥類之安樂居，啞聲如縷，終日不絕。塔建於梁天監三年；明永樂間，一度重修。縣志載：宋慶元三年，不戒於火，大善寺一夕燬盡，惟羅漢天王堂，浴院，經院，庫堂僅存，塔亦被焚。惟據寺內屋棟題字建寺年月觀之，自建寺以來，未嘗有被焚之事，此則載

大善塔影



籍所不可考矣。塔頂當太平軍興際，爲來王陸順德所拆毀，故獨無塔頂。

王家塔影



紹興王家塔

王家塔在紹興城內昌安門王家山，爲晉代大書法家王羲之捐資興建。塔早傾廢，惟剩塔之下層殘址一級而已。王家山及王家塔皆爲王右軍產業，捨入佛門者。其附近題扇橋畔之戒珠講寺，卽昔日右軍故宅也。

紹興應天塔

應天山在紹興城內南街塔山上，高約百餘尺。塔之建築，大約當在春秋時。但亦有傳爲唐代越中官宦許姓造者。清光緒二十餘年間，廢曆七月三十日晚，其



應天塔影

旁地藏殿燃燈失慎，致塔內扶梯樓板等均遭焚毀。今塔之外部雖尙完整，塔內僅一層可登，餘不能上。



A541 212 0020 1430B

頂天塔影

紹興頂天塔

頂天塔位於紹興縣城五雲門外六十里湯浦鎮東火神廟小山巒頂；如由水道

往，則較遠三十里，因須繞道蒿壩也。塔高二丈餘，共七級，中實，不能攀登。塔頂草木叢生，其上有桃樹一枝，春日花開，望之如一片紅霞，嬌豔可愛。上復有盛水盤一，據土人傳說，每歲六月間，時有鮮魚躍下，亦奇聞也。

