

國民政府年鑑資料之一

行政參考統計資料

行政院印行

民國三十三年五月



上海图书馆藏书



A541 212 0011 2241B

第二回國民政府年鑑國勢圖表目錄

圖

名

頁次

全國人口

全國行政區劃

歷年全國專科以上學校學生數及畢業生數

歷年全國中等學校學生數及畢業生數

歷年全國小學校學生數及畢業生數

全國產稻量

全國產麥量

全國產棉量

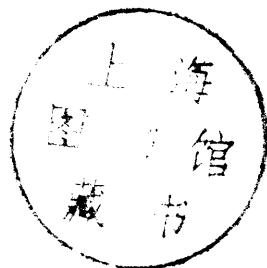
表

名

頁次

全國面積

圖表目次



國民政府年鑑

二

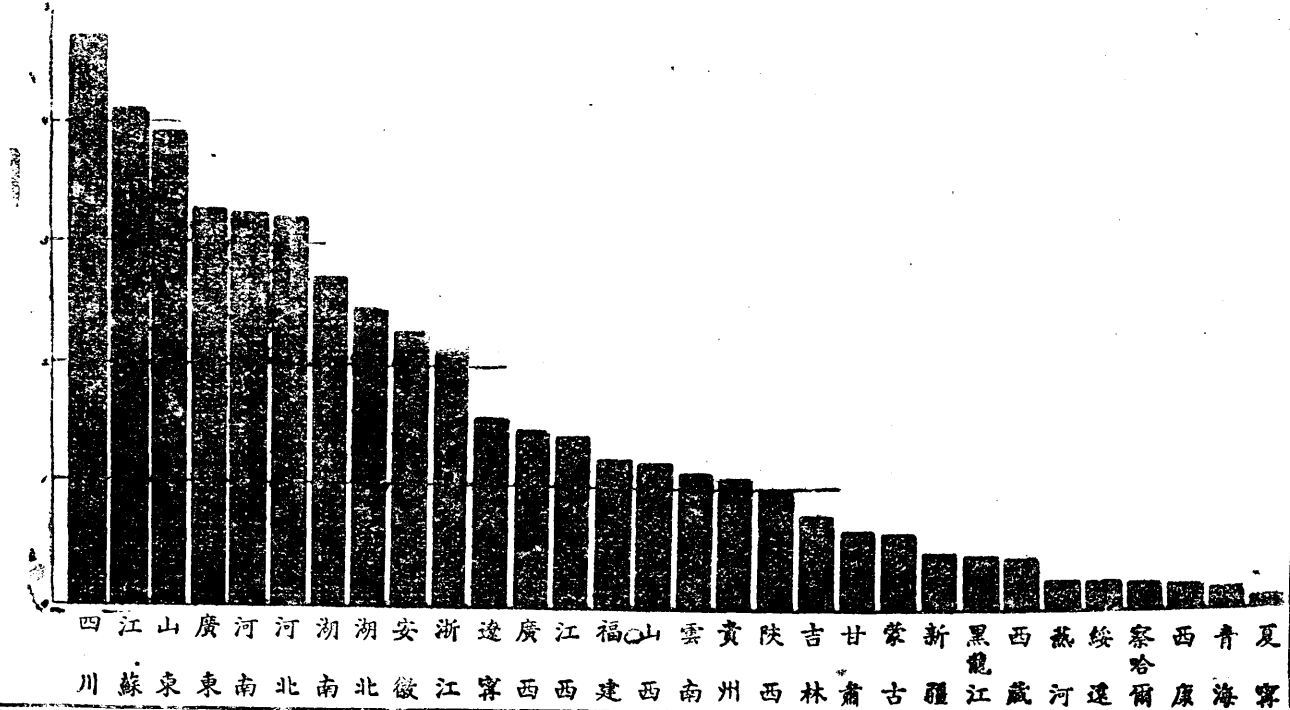
全國戶口	二
全國行政區劃	三
各省實施新縣制	四
四聯總處核准聯合貼放數額	五
四聯總處核定工礦事業貸款	六
中交農四行局農業貸款	七
外債	八
內國公債	九
公司設立	一〇
全國專科以上學校	一一
全國中等學校	一二
全國小學	一三
全國社會教育概況	一四
郵政營業概況	一五
電信營業概況	一六
歷年鐵路營業概況	一七
航空營業概況	一八

歷年縣地幹線營業概況	一九
全國主要冬季作物生產面積估計	二〇
全國主要冬季作物產量估計	二一
全國牲畜數量估計	二二
各省市合作社	二三
各省市合作貸款	二四
生活費指數(甲)社會部統計處編	二五
(乙)國民政府主計處統計局編	二六
衛生署各衛生站所檢疫及醫療防疫隊預防注射與接種人數	二七
各省流行性傳染病	二八

國民政府年鑑

全國人口

單位：千萬人



國民政府主計處統計局繪製

根據內政部統計處報告之材料

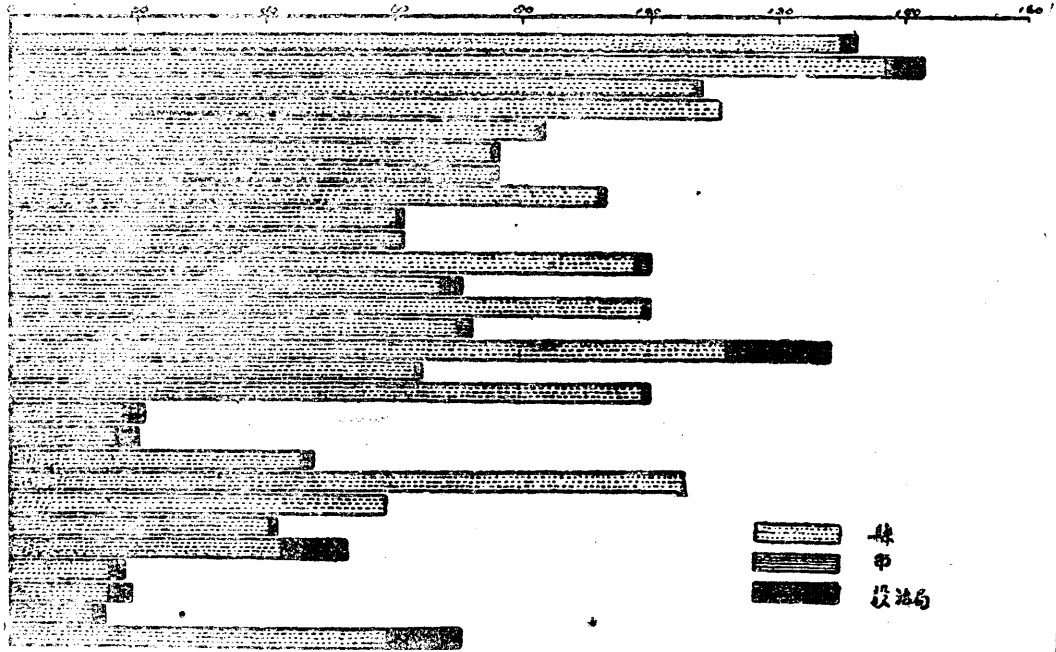
全國行政區劃

三十一年

行政督察區

縣 市 局

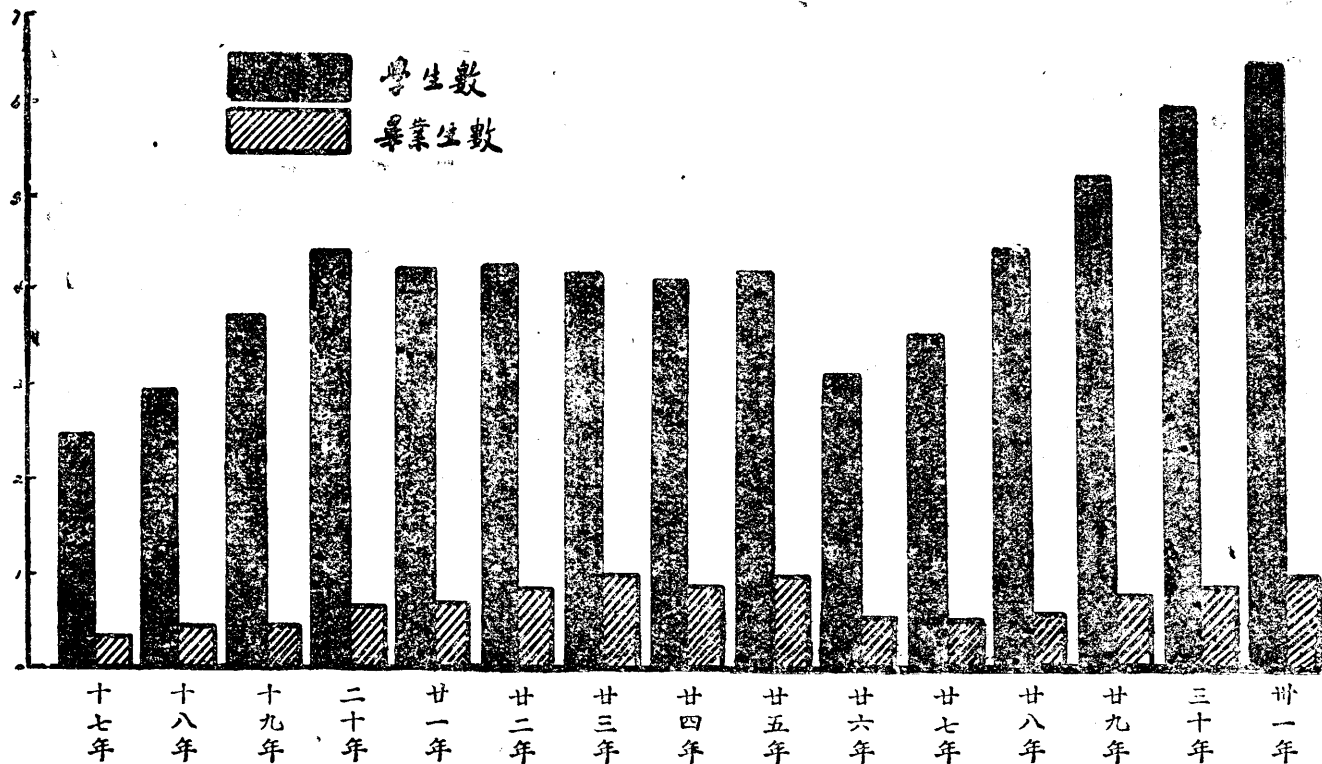
北川 東南 西南 江西 蘇 徽 東 瀋 西北 南 建 冊 遠 海 康 西 雲 林 江 河 甯 夏 疆
 河 四 山 河 江 湖 浙 陝 江 安 廣 甘 冀 閩 粵 貴 深 青 西 山 遠 吉 黑 熱 察 新



 縣
 市
 局

歷年全國專科以上學校學生數及畢業生數

單位：萬人

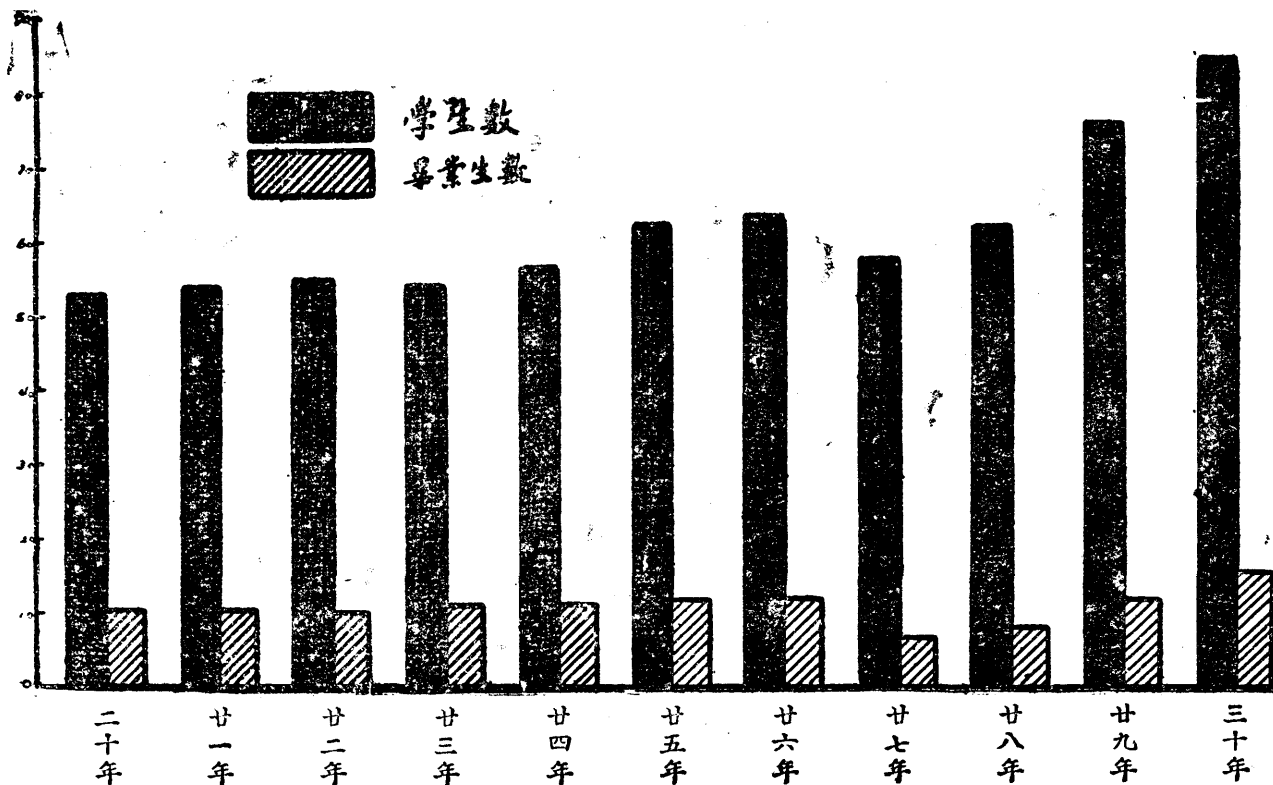


國民政府主計處統計局繪製

根據教育部統計室報告之材料

歷年全國中等學校學生數及畢業生數

單位：萬人

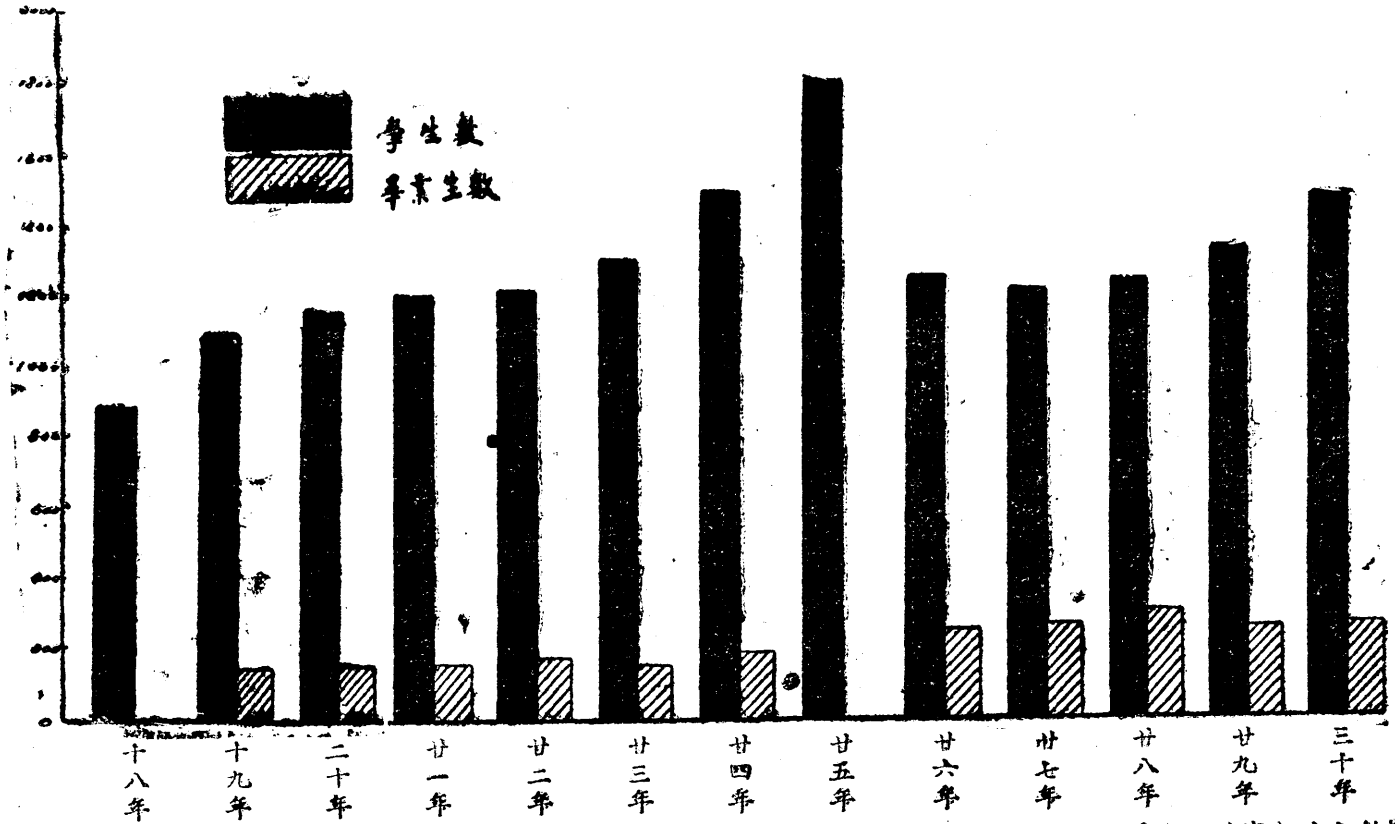


國民政府主計處統計局繪製

根據教育部統計室報告之材料

歷年全國小學校學生數及畢業生數

單位：萬人



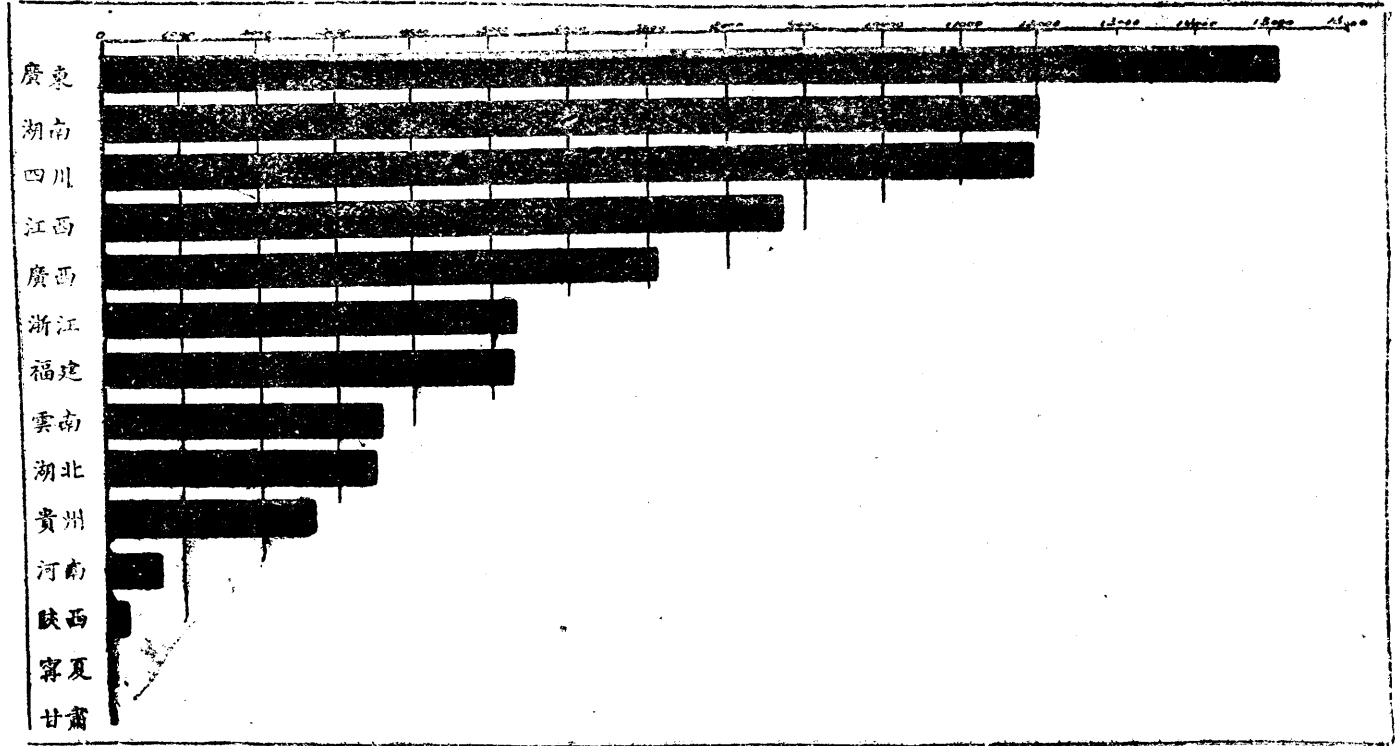
國民政府主計處統計局繪製

根據教育部統計室報告之材料

全國產稻量

三十一年

單位：萬市石



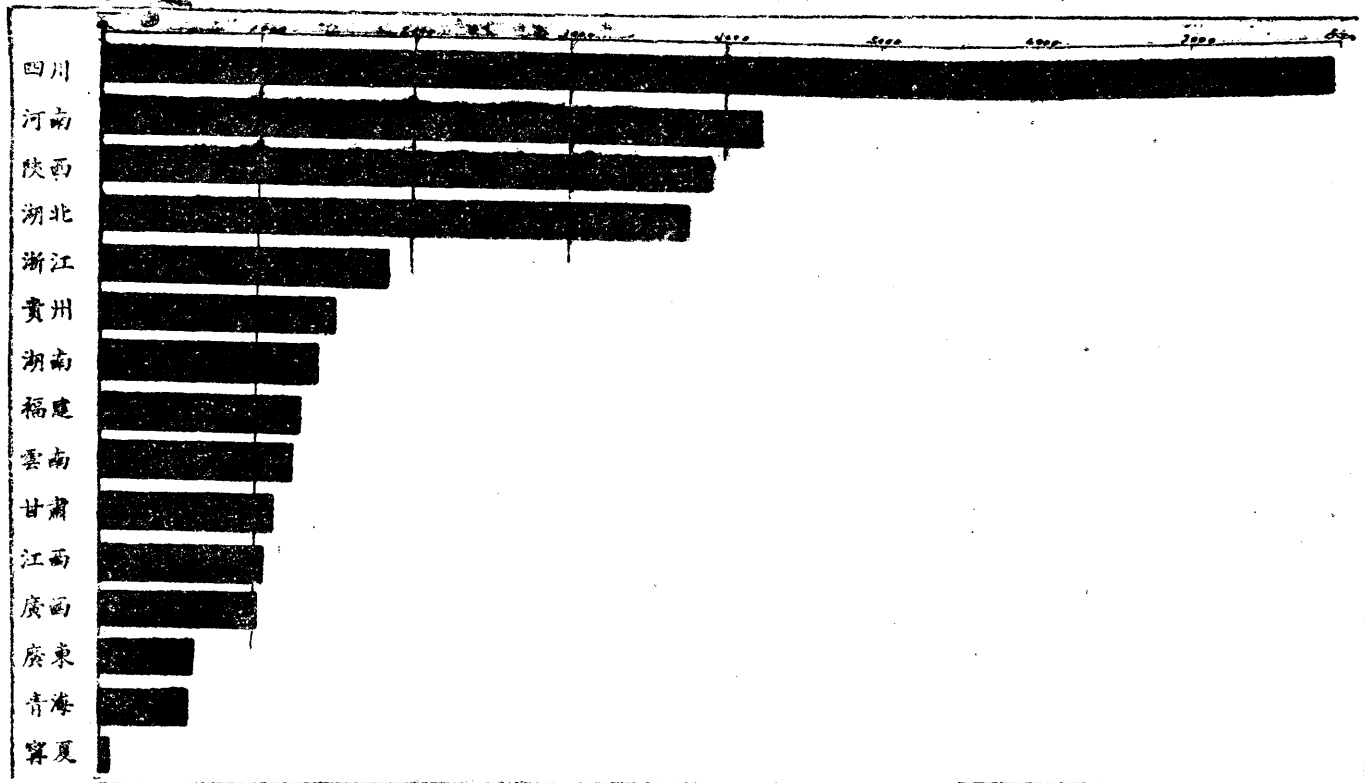
國民政府主計處統計局繪製

根據農林部中央農業實驗所統計室告報之材料

全國產麥量

三十一年

單位：萬市石



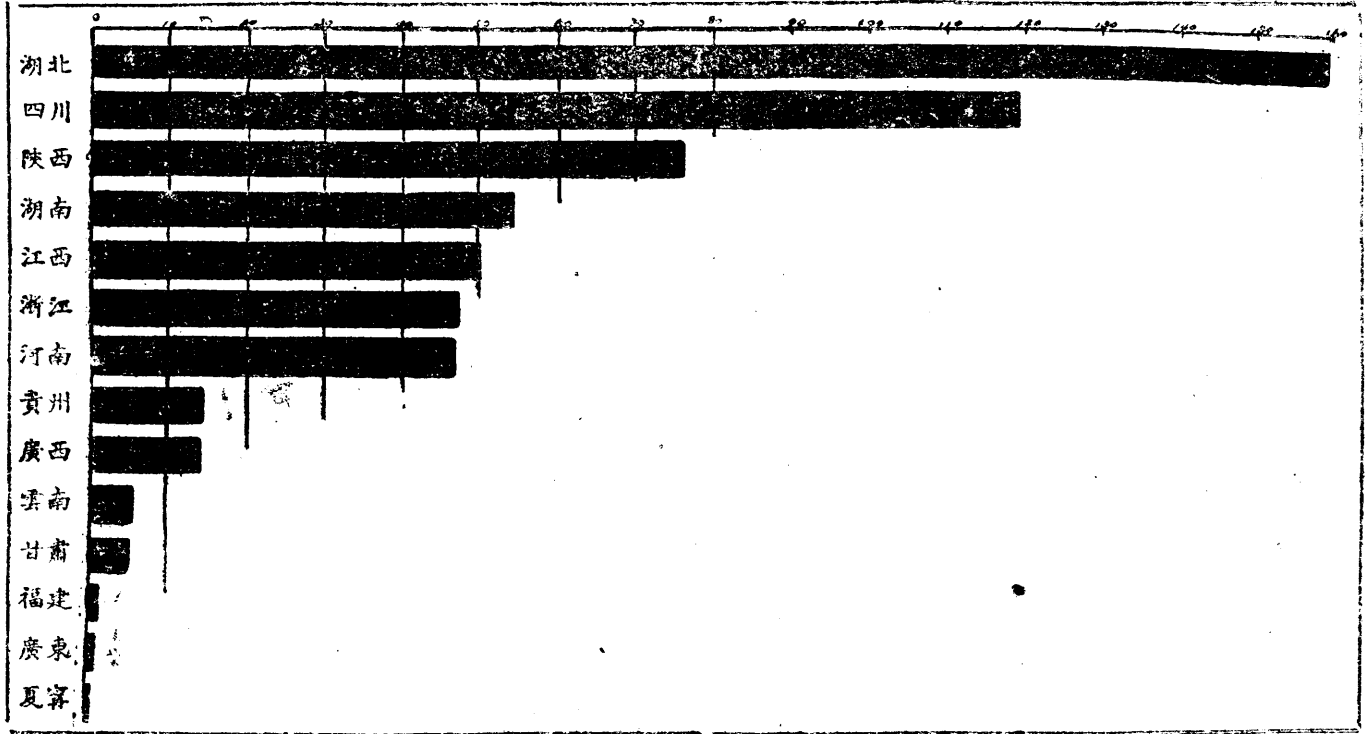
國民政府主計處統計局繪製

根據農林部中央農業實驗所統計室報告之材料

全國產棉量

三十一年

單位：萬市石



全國面積

省市地方別	面積		百分數
	方公里	方市里	
總計	二,五二,七三〇	四,三〇,九四〇	100.00
江蘇(一)	一〇八,九六六	四,五五,七〇三	〇.九四
浙江(二)	一〇三,三三七	四〇八,九四七	〇.八六
安徽(三)	一四〇,六六七	五二二,七四七	一.二二
江西(四)	一七三,四九四	六八九,九六六	一.〇九
湖北(五)	一八六,三五四	七四三,四五四	一.六一
湖南(六)	二〇五,五九〇	八三三,三六〇	一.七六
四川(七)	三七五,四六一	一,五〇三,一六二	三.二四
西康(八)	四七,〇六八	一,七〇八,二七一	三.六九
河北(一)	一四〇,二五六	五六一,〇三一	一.二二
山東(六)	一四一,一九九	五三四,七九〇	一.二六
山西(九)	一五五,四二〇	六二五,六八〇	一.三五
河南(六)	一六七,一七二	六八八,六八九	一.四四
陝西(六)	一八八,六六一	七五五,四四四	一.六三
甘肅(一〇)	三九一,五〇八	一,五五六,〇二五	三.三六
青海(一一)	六九五,一九四	二,七六八,七六六	六.〇三
福建(一二)	一八七,七五九	四七四,九四九	一.〇三
廣東(一三)	三三三,三〇七	八八五,三三九	一.九一
廣西(一四)	三三三,三三三	八八五,二八五	一.九一
雲南(一五)	四二〇,四六六	一,六八一,八六二	三.六三
貴州(一六)	一七六,四八一	七五五,九三三	一.五二
遼寧(一七)	三三三,八三三	一,二九七,五九二	二.七六
吉林(一八)	二八三,三六〇	一,一三三,五五八	二.四三
黑龍江(一九)	四四九,六三三	一,七九八,四九一	三.八九
熱河(二〇)	一九三,四三〇	七六九,七〇〇	一.六六
察哈爾(二一)	二七六,九五〇	一,一五二,八九九	二.四四
綏遠(二二)	三四七,五五九	一,三九〇,二二六	三.〇〇
寧夏(二三)	二七四,九一〇	一,〇九六,六六八	二.三二
新疆(二四)	一八六,四一八	七,三三三,六六〇	一五.七九
蒙古(二五)	一,六三三,三〇一	六,四八四,八〇三	一四.〇〇
西藏(二六)	一,二三五,七八六	四,八六三,一五五	一〇.五〇
上海(二七)	八五五	一,八八三	〇.〇三
北平(二八)	七〇七	二,二八六	〇.〇三
天津(二九)	五五五	二,二八六	〇.〇三
青島(三〇)	七五五	二,九六六	〇.〇三
西京(三一)	一五五	五五五	〇.〇三
重慶(三二)	三〇〇	一,一〇〇	〇.〇三
東省特別區(三三)	•••	•••	〇.〇三
威海衛行政區(三四)	六三三	二,一六三	〇.〇三

材料來源：
 根據內政部民國三十一年一月編印之全國行政區劃及土地面積統計補編之材料編製。
 說明：
 (一) 江蘇河北係該省各縣面積之合計數。
 (二) 係浙江省陸地測量局據五萬分一實測圖計算之面積。
 (三) 係民國二十九年安徽省統計年鑑發表數。
 (四) 係民國二十七年江西省各項概況簡明圖發表數。
 (五) 係湖北省陸地測量局發表數。
 (六) 湖南山東河南陝西係各該省陸地測量局據五萬分一實測圖十萬分一調查圖計算之面積。
 (七) 四川係參謀本部陸地測量總局發表數。(減去劃予西康十六縣局及重慶市之面積)。
 (八) 西康係參謀本部陸地測量總局發表數。(加上四川劃來十六縣局面積)。
 (九) 係山西省民政廳發表數。
 (一〇) 係民國二十五年甘肅省各種主要統計資料摘要發表數。
 (一一) 係參謀本部陸地測量總局發表數。
 (一二) 係福建省政府統計室民國二十九年編福建要覽發表數。
 (一三) 係廣東省陸地測量局發表數。(西沙島、東沙島、香港、澳門、廣雲灣等地面積在內)。
 (一四) 係廣西省陸地測量局據十萬分一調查圖計算之面積。
 (一五) 係民國三十年雲南省現行行政區域土地面積統計表發表數。
 (一六) 係民國二十八年貴州省概況統計圖內發表數。
 (一七) 係綏遠民政刊要載各縣治及盟旗地方面積數字。
 (一八) 南京、北平、重慶係各該市政府報內政部數。
 (一九) 係上海市政府發表數(租界面積在內)。
 (二〇) 係河北省民政廳報內政部數(租界面積在內)。
 (二一) 係青島市政府報內政部數(僅係陸地面積)。
 (二二) 係陝西省陸地測量局報內政部數。
 (二三) 該區面積包括在吉林黑龍江兩省數字內。(據前俄地政圖報約為四、五〇七方市里)。
 (二四) 係威海衛管理公署報國民政府主計處數。

全國行政區劃

民國三十一年

省市地方別	省會	行政督察區數	縣數	市數	設治局數	總計	
						一六〇	一、九〇
江蘇省	鎮江	九	六	一	一	一〇	一
浙江省	杭州	一〇	六	一	一	一〇	一
安徽省	懷甯	九	六	一	一	一〇	一
江西省	南昌	二	六	一	一	一〇	一
湖北省	武昌	八	七	二	一	一〇	一
湖南省	長沙	一〇	六	一	一	一〇	一
四川省(一)	成都	一六	一七	二	一	一六	二
西康省	康定	一	四	一	一	一	二
河北省	清苑	一六	一〇	一	一	一六	二
山東省	濟南	一六	一〇	一	一	一六	二
山西省	太原	一	一五	一	一	一	一
河南省	開封	三	二	一	一	三	一
陝西省	長安	一〇	六	一	一	一〇	一
甘肅省	蘭州	九	六	一	一	九	二
青海省	西寧	二	七	一	一	二	三
福建省	閩侯	七	六	一	一	七	一
廣東省	廣州	九	六	二	一	九	一
廣西省	桂林	八	九	一	一	八	一
雲南省	昆明	七	一三	一	一	七	二
貴州省	貴陽	六	六	一	一	六	一
遼寧省	瀋陽	一	五	一	一	一	一
吉林省	永吉	一	四	一	一	一	一
黑龍江省	龍江	一	四	一	一	一	一〇
熱河省	承德	一	六	一	一	一	二
察哈爾省	萬全	一	六	一	一	一	三
綏遠省	歸綏	三	六	一	一	三	二
寧夏省	賀蘭	一	三	一	一	一	二
新疆省	迪化	一	五	一	一	一	二
蒙古地方		一	一	一	一	一	一
西藏地方		一	一	一	一	一	一
南京市		一	一	一	一	一	一
上海市		一	一	一	一	一	一
北平市		一	一	一	一	一	一
天津市		一	一	一	一	一	一
青島市		一	一	一	一	一	一
西安市		一	一	一	一	一	一
重慶市		一	一	一	一	一	一
東省特別區		一	一	一	一	一	一
威海衛行政區		一	一	一	一	一	一

材料來源：內政部統計處報告。
 說明：(一)四川尚有北碚管理局未列入。

各省實施新縣制 (一)(二)

民國三十一年度

省別	管轄區域			業已實施新制縣局數	因特殊情形尚未實施新制縣局數	依新制調整後地方組織			地方預算	
	共計	縣數	設治局數			區數	鄉鎮數	保數	甲數	省預算數
總計	一、三六六	一、二八六	二六	一、一〇六	二四二	三〇、四七〇	三九、〇三九	四、二五、九四三	八四四、六九、三三八	一〇四〇、二九、五〇九
浙江	六	六	—	六	—	三、六二	三、九三三	四九、二七五	九七、二七、八八四	一、九六、四〇〇
安徽	三	三	—	三	—	一、五〇	二、〇〇三	三、七九〇	三〇、一、二、二、二、六	•••••
江西(四)	三	三	—	三	—	二、五五	一、八八四	一、九三三	三、五〇、七、八、八	二、三、五、〇、三、七
湖北(四)	七	七	—	七	—	二、四四	二、三三二	三、五八、八、〇、六	一、九、〇、二、二、六、七	八四、四三、八、九、五
湖南	六	六	—	六	—	—	一、六〇八	二〇、二、二、四	二、六、六、五、七	六、八、八、三、二、〇、六
四川	一、四二	一、三三	四	一、三三	四	四、四、四、二	四、四、四、二	六、三、二、七、四	二、五、九、二、一、六、七、六	二、七、二、七、五、〇、六、六
西康	四	四	—	四	—	—	—	—	—	•••••
河南	一、二二	一、二二	—	一、二二	—	—	—	—	—	•••••
陝西	三	三	—	三	—	—	—	—	—	•••••
甘肅	七	六	二	六	四	六	六、九	七、一、二	•••••	一、三、五、〇、一、二、二
青海	三	一、七	三	二	九	三	二、三、四	九、〇、〇、五	•••••	•••••
福建	六	六	—	六	—	一、八、九	一、四、四、〇	一、三、六、四、〇	四、五、四、九、四、六、五	一、二、六、四、九、三、六
廣東	九	九	—	九	—	三、五	四、四、四、九	三、二、四、九	•••••	八、九、六、四、〇、三、六
廣西	九	九	—	九	—	三、五	二、三、四、三	一、三、六、九、二	五、六、六、〇、四、七	一、二、九、七、六、一、六
雲南	二	二	一	二	—	—	一、四、三、〇	一、四、四、七	一、二、七、六、九、九、六	五、〇、七、九、九、二、九
貴州	一	一	—	一	—	—	一、六、〇、〇	一、四、三、六、四	一、九、六、八、四、四、一	五、八、二、五、五、五、六

材料來源：根據內政部送之材料編製。

說明：(一)本表所列各項數字係各省自開始實施新縣制之時起截至三十二年九月底止實施情形。

(二)無數字或數字不明者以「—」表之。

(三)江西縣預算僅永豐等二十縣數字，湖北省預算係三十年度數字，陝西縣預算僅長安等八十二縣數字，湖南、福建、雲南之縣預算及雲南

(四)江西之區鄉鎮保數及湖北之區數均僅包括已實施縣份數字。

地方預算 (三) (元)

(歲出、經常門、常時部份)

四聯總處核准聯合貼放數額 (一)

民國三十三年 (二)

單位：國幣千元

時期	共計	糧食放款	鹽務放款	工礦放款	交通放款	平價放款	物資購銷放款	地方財政放款	金融放款	其他放款
一月	五三、七五〇	三三、二〇〇	四二、八〇〇	三二、八五〇	一〇〇、二〇〇	—	二八、〇〇〇	—	—	二二、〇〇〇
二月	二四、一〇〇	一〇、〇〇〇	四一、五〇〇	一一、七九〇	六、五〇〇	—	一六、〇〇〇	—	—	五〇、〇〇〇
三月	四四、二六四〇	二六、五四〇	二二、〇〇〇	一八九、一〇〇	四、九〇〇	—	三、六〇〇	—	—	八、五〇〇
四月	五八、九六〇	六、七五〇	一五、〇〇〇	四五、五二〇	一五、〇〇〇	—	五、四一〇	—	—	二、六〇〇
五月	三七、二〇〇	五、〇〇〇	一〇、〇〇〇	二〇二、六六〇	一三五、八〇〇	—	五、六一〇	—	—	一四、一〇〇
六月	五五、三三三	—	三、四九、九五	二二、八二五	一四、〇〇〇	—	一五、〇〇〇	—	一、〇〇〇	五、一八二
七月	八九、五七四	—	九、九〇〇	四九、〇五四	二九、〇〇〇	—	一〇、九四〇	—	—	三、七三三
八月	一〇、八三、五九九	二二、三〇〇	一六、一〇〇	四三、〇四一	五、四〇〇	—	五、九〇〇	六、八八	二、〇〇〇	一五、五〇〇
九月	一八、二九〇	六、〇〇〇	一〇、〇〇〇	三三、六〇〇	—	—	一〇、四〇〇	—	三、〇〇〇	三、三三〇
十月	二、六六三、七四四	五〇、〇〇〇	二〇七、〇〇〇	二、一九〇、〇二六	四、〇〇〇	—	一、九八、七七八	—	—	一、九〇〇

材料來源：根據四聯總處秘書處造送之材料編製。

說明：(一) 核定之展期放款未包括在內。

(二) 僅包括一月至十月。

四聯總處工礦事業貸款

民國三十一年

單位：國幣千元

工礦業別	共計	公營	民營
總計	七四、二四四	四四、二五一	三〇、九九五
冶煉工業	九〇、八四五	五八、八四五	三一、〇〇〇
化學工業	一一、八六五	六五、八九五	五〇、九七〇
機器工業	三三、八二〇	一三、八九〇	三三、〇一〇
電器工業	四一、三五五	四一、三五五	—
紡織工業	一六四、五三七	一六、二〇〇	一四八、三五七
食品工業	三三、一〇〇	六〇〇	三、五〇〇
文化印刷業	二七、七二〇	二五、三〇〇	二、四二〇
電力事業	七三、四四六	六二、五五六	一〇、八九〇
其他工業	二五、九七一	一七、五二五	八、四四六
煤礦業	二五、〇八三	一〇、七三八五	一七、七〇〇
其他鑛業	三六、四六〇	三六、四六〇	一、四〇〇

材料來源：根據四聯總處秘書處造送之材料編製。

說明：(一) 核定之展期款未包括在內。

中中文農四行局農業貸款

民國三十二年六月
單位：國幣千元

省別	中國農民銀行 (一)		
	本月貸放額	本年貸放累積數	截至本月底止結餘額
總計	一八、〇三五	六五、七〇八	一、〇八三、卅一
江蘇	—	五	100
浙江	三、六六九	二、三、六六七	五七、二四四
安徽	七、九	二、五九七	一七、二五八
江西	一、八、六五五	七、三、八五九	八、二、〇四三
湖北	三、七四一	一、三、一四二	二、五、六二二
湖南	一〇、四七一	四七、三三六	六、六、七三九
四川	二五、〇四〇	一、六、一、九三三	三、八、八三三
西康	八、八〇二	六、九六六	一、五、六三二
山西	—	四、〇〇〇	五、〇〇〇
河南	八、四四五	一、六、六六七	三、五、〇八四
陝西	一、八、三九三	七、四、〇三三	一、三、一、九八九
甘肅	一、三、九四六	七、七、六四四	九、九、九〇〇
青海	一、八、〇〇〇	一、八、〇〇〇	一、八、〇〇〇
福建	三、三三三	一〇、六六七	一、三、六六九
廣東	七、九〇四	一、六、〇六六	一、八、七四七
廣西	一〇、〇九七	七、一、五〇一	一〇一、二二三
雲南	二、一五九	三、六、八二〇	七、三、五五九
貴州	—	三、三九七	二、二、六四四
綏遠	二、四〇一	二、四〇一	二、五、四七七
寧夏	七、三〇	八、五九六	八、六、四九九
游擊區	—	—	一、四三三

材料來源：根據四聯總處秘書處邊送之材料編製。

說明：自三十一年九月一日起，農業貸款實施專業化

，由中國農民銀行辦理。

外債

民國三十一年十二月三十一日

借款名稱	訂借或發行日期	清償時期	利率	折扣	單位	原債額	現負本金
一九二九年英德續借款	一九二九年三月	一九三三年三月	四·五%	八三	英鎊	一六,〇〇〇,〇〇〇·〇〇	二九六,四三三·〇〇
一九〇八年英法借款	一九〇八年一月	一九〇八年九月	四·五%	九四	英鎊	五,〇〇〇,〇〇〇·〇〇	二五〇,〇〇〇·〇〇
一九二一年湖廣鐵路借款	一九二一年六月	一九二六年六月	二·五—五%	九五	英鎊	五,六六六,〇〇〇·〇〇	五,六六六,〇〇〇·〇〇
一九二三年克利期浦借款	一九二三年九月	一九三三年九月	五%	八九	英鎊	五,〇〇〇,〇〇〇·〇〇	三,六六六,九七一·〇〇
一九三三年善後借款	一九三三年五月	一九〇〇年七月	五%	八四	英鎊	二五,〇〇〇,〇〇〇·〇〇	一九,六九一,八八〇·〇〇
東亞興業株式會社庫券	一九二七年五月	一九二六年五月	〇	〇	日元	一,八八〇,〇〇〇·〇〇	六五八,〇〇〇·〇〇
中日實業公司借款	一九二六年二月	一九三四年二月	〇	〇	日元	一,四五〇,〇〇〇·〇〇	一,三三三,〇〇〇·〇〇
馬可尼費克斯借款	一九二八年八月 一九二九年一月	一九二七年六月	一·五—三%	六六	英鎊	二,四〇三,二〇〇·〇〇	二,四〇三,二〇〇·〇〇
安利洋行庫券	一九二九年二月	一九三二年五月	〇	〇	國幣元	一,九〇〇,〇〇〇·〇〇	一,三三〇,〇〇〇·〇〇
芝加哥大陸銀行借款	一九二九年二月	一九三五年二月	一·五—五%	六三	美金元	五,五〇〇,〇〇〇·〇〇	五,五〇〇,〇〇〇·〇〇
太平洋拓業公司借款	一九二九年二月	一九三四年七月	二·四%	九二	美金元	四,九〇〇,〇〇〇·〇〇	四,九〇〇,〇〇〇·〇〇
美麥及美棉麥借款	一九三二年九月 一九三三年五月	一九三四年二月	五%	〇	美金元	二六,二九九,一〇九·〇〇	五,六〇〇,〇〇〇·〇〇
美國五萬萬元新借款	一九四三年三月				美金元	五〇〇,〇〇〇,〇〇〇·〇〇	一〇〇,〇〇〇,〇〇〇·〇〇
共計					國幣元	一,九二〇,〇〇〇·〇〇	一,三三〇,〇〇〇·〇〇
					日元	三,三三〇,〇〇〇·〇〇	一,九七三,〇〇〇·〇〇
					美金元	三,六六六,六九九,一〇九·〇〇	三,六六六,〇〇〇,〇〇〇·〇〇
					英鎊	五,六六六,〇〇〇·〇〇	三,六六六,〇〇〇·〇〇

材料來源：財政部統計處報告。

內 國 公 債

民國三十一年十二月三十一日

債 目	發行年月	清償年月	折扣	利率	單位	原 債 額	現 負 本 金
一八二八年金融長期公債	一九二八年二月	一九三三年九月	〇	二.五%	國幣圓	四,〇〇〇,〇〇〇.〇〇	三,三六五,〇〇〇.〇〇
一八三四年玉萍鐵路公債	一九三四年六月	一九三九年三月	六	六%	國幣圓	一三,〇〇〇,〇〇〇.〇〇	九,〇〇〇,〇〇〇.〇〇
一九三五年四川善後公債	一九三五年七月	一九四四年六月	〇	六%	國幣圓	七〇,〇〇〇,〇〇〇.〇〇	一四,七〇〇,〇〇〇.〇〇
一九三六年統一公債	一九三六年二月	一九四〇年一月	〇	六%	國幣圓	一,四〇〇,〇〇〇,〇〇〇.〇〇	一,四三二,四四〇,〇〇〇.〇〇
一九三六年復興公債	一九三六年三月	一九四〇年二月	六	六%	國幣圓	三四〇,〇〇〇,〇〇〇.〇〇	三三九,六〇〇,〇〇〇.〇〇
一九三六年四川善後公債	一九三六年四月	一九三九年三月	〇	六%	國幣圓	一五,〇〇〇,〇〇〇.〇〇	一〇,六六〇,〇〇〇.〇〇
一九三六年整理廣東金融公債	一九三六年二月	一九三九年九月	〇	四%	國幣圓	一,一〇〇,〇〇〇,〇〇〇.〇〇	九六,四〇〇,〇〇〇.〇〇
一九三九年開濟廣東港河工程美金公債	一九三九年四月	一九四五年三月	六	六%	美金圓	二,〇〇〇,〇〇〇.〇〇	一,六六〇,〇〇〇.〇〇
救 國 公 債	一九三七年九月	一九三九年八月	〇	四%	國幣圓	五〇〇,〇〇〇,〇〇〇.〇〇	四九六,〇〇〇,〇〇〇.〇〇
一九三七年整理廣西金融公債	一九三七年二月	一九三九年二月	〇	四%	國幣圓	一七,〇〇〇,〇〇〇.〇〇	一四,九六〇,〇〇〇.〇〇
一九三八年國防公債	一九三八年五月	一九三九年四月	〇	六%	國幣圓	五〇〇,〇〇〇,〇〇〇.〇〇	四八五,〇〇〇,〇〇〇.〇〇
一九三八年美金公債關金債票	一九三八年三月	一九三九年四月	〇	五%	美金圓	一〇〇,〇〇〇,〇〇〇.〇〇	九七,四〇〇,〇〇〇.〇〇
一九三八年美金公債英金債票	一九三八年五月	一九三九年四月	〇	五%	英 鎊	一〇,〇〇〇,〇〇〇.〇〇	九,七四〇,〇〇〇.〇〇
一九三八年美金公債美金債票	一九三八年五月	一九三九年四月	〇	五%	美金圓	五〇,〇〇〇,〇〇〇.〇〇	四八,七〇〇,〇〇〇.〇〇
一九三八年振濟公債	一九三八年七月	一九三九年六月	六	四%	國幣圓	三〇,〇〇〇,〇〇〇.〇〇	二九,八八〇,〇〇〇.〇〇
一九三九年建設公債	一九三九年四月	一九三九年七月	〇	六%	國幣圓	六〇〇,〇〇〇,〇〇〇.〇〇	五九四,〇〇〇,〇〇〇.〇〇
一九三九年軍需公債	一九三九年六月	一九三九年九月	〇	六%	國幣圓	六〇〇,〇〇〇,〇〇〇.〇〇	五九四,〇〇〇,〇〇〇.〇〇
一九四〇年建設公債英金債票	一九四〇年三月	一九四一年一月	六	五%	英 鎊	一〇,〇〇〇,〇〇〇.〇〇	九,九六〇,〇〇〇.〇〇
一九四〇年建設公債美金債票	一九四〇年五月	一九四一年一月	六	五%	美金圓	五〇,〇〇〇,〇〇〇.〇〇	四九,九〇〇,〇〇〇.〇〇
一九四一年軍需公債	一九四一年二月	一九四一年九月	〇	六%	國幣圓	一,一〇〇,〇〇〇,〇〇〇.〇〇	一,一〇〇,〇〇〇,〇〇〇.〇〇
一九四一年建設公債	一九四一年三月	一九四一年一月	〇	六%	國幣圓	一,一〇〇,〇〇〇,〇〇〇.〇〇	一,一〇〇,〇〇〇,〇〇〇.〇〇
一九四二年同盟勝利美金公債	一九四二年一月	一九四二年一月	〇	四%	美金圓	一〇〇,〇〇〇,〇〇〇.〇〇	一〇〇,〇〇〇,〇〇〇.〇〇
一九四二年同盟勝利公債	一九四二年七月	一九四二年二月	〇	六%	國幣圓	一,〇〇〇,〇〇〇,〇〇〇.〇〇	一,〇〇〇,〇〇〇,〇〇〇.〇〇
一九三四年六釐英金庚款公債	一九三四年六月	一九四七年一月	六	六%	英 鎊	一,五〇〇,〇〇〇.〇〇	九三三,〇〇〇.〇〇
一九三五 電 政 公 債	一九三五年一月	一九四三年三月	六	六%	國幣圓	一〇,〇〇〇,〇〇〇.〇〇	六,九〇〇,〇〇〇.〇〇
第三期鐵路建設公債	一九三五年三月	一九三九年二月	六	六%	國幣圓	八〇,〇〇〇,〇〇〇.〇〇	七七,三三二,〇〇〇.〇〇
一九三七年京贛鐵路公債	一九三七年一月	一九四二年二月	六	六%	國幣圓	一四〇,〇〇〇,〇〇〇.〇〇	一三三,一〇〇,〇〇〇.〇〇
共 計					美金圓	一〇三,〇〇〇,〇〇〇.〇〇	一〇〇,四八〇,〇〇〇.〇〇
					英 鎊	三三,一〇〇,〇〇〇.〇〇	三〇,六九二,〇〇〇.〇〇
					美金圓	一〇〇,〇〇〇,〇〇〇.〇〇	九七,四〇〇,〇〇〇.〇〇
					國幣圓	九,〇一三,〇〇〇,〇〇〇.〇〇	八,八六九,七〇〇,〇〇〇.〇〇

材料來源：財政部統計處報告。

公 司 設 立

民國三十一年

地域別	共 計		無 限 公 司		股 份 有 限 公 司	
	公司數	資本(元)	公司數	資本(元)	公司數	資本(元)
總 計	一五	五〇八,四七〇,四〇〇	一八	五,六五七,〇〇〇	一三三	五〇二,八一三,四〇〇
浙 江	一	一〇,〇〇〇	—	—	一	一〇,〇〇〇
安 徽	一	一〇〇,〇〇〇	—	—	一	一〇〇,〇〇〇
江 西	一	一,〇〇〇,〇〇〇	—	—	一	一,〇〇〇,〇〇〇
湖 南	七	四〇〇,〇〇〇	一	一五〇,〇〇〇	六	六九〇,〇〇〇
四 川	二	一三,三三〇,〇〇〇	—	—	二	一三,三三〇,〇〇〇
西 康	三	八,〇〇〇,〇〇〇	—	—	三	八,〇〇〇,〇〇〇
陝 西	八	三,九二〇,〇〇〇	—	—	八	三,九二〇,〇〇〇
甘 肅	四	三九,〇〇〇,〇〇〇	—	—	四	三九,〇〇〇,〇〇〇
福 建	三	二四,〇〇〇,〇〇〇	—	—	三	二四,〇〇〇,〇〇〇
廣 西	七	五一,〇〇一,四〇〇	—	—	七	五一,〇〇一,四〇〇
雲 南	六	五五,九七〇,〇〇〇	四	一,九七〇,〇〇〇	二	五四,〇〇〇,〇〇〇
貴 州	一〇	一〇,一五〇,〇〇〇	—	—	一〇	一〇,一五〇,〇〇〇
上 海	五八	三,一六四,〇〇〇	五	一〇〇,〇〇〇	五三	三,〇六四,〇〇〇
重 慶	一五	一,六七一,〇〇〇	八	三,一六四,〇〇〇	一七	一,五〇七,〇〇〇

材料來源：經濟部統計處報告

全國專科以上學校

民國三十一年學年度

學校性質別	校數	教職員數(一)		學生數		畢業生數		經費數(二)(元)					
		共計	教員	共計	研究生	共計	大學	共計	入				
總計	一三三	一六六三	九四三	七、九二	六四、〇九七	二八九	五五、〇九九	九、七九	九〇六	七、五三	一、五三	八九、六三、四四	九、一六、五五〇
國立	五	一〇、三三六	五、六三三	四、六四三	三六、五〇三	二九	三三、〇〇三	四、二八一	五八四〇	五、三〇六	三、四	五四、六五〇、三三	五四、七八三、九七
省立	二元	二、三三三	一、〇八	一、〇五	六、三七一	—	三、一七二	三、一九九	九七〇	三、七〇	六〇〇	一〇、八八一、三九二	一〇、四九九、〇三三
私立	五	四、〇六四	二、六〇〇	一、四四四	二二、三三三	七〇	一八、九三四	二、三三九	二、二四六	一、八七	三、八九	二、四一四、六七九	二、五、九三、五八六
大學共計(三)(四)	四二	一〇、一〇三	五、九四五	四、一五	四四、七九七	二六七	四一、二七一	三、二四九	六、一三三	五、五八四	五、八	五四、七五六、九〇四	五四、〇七、六六七
國立	三〇	七、三五六	四、二二三	三、一四四	二八、二六七	一九七	二六、四七五	一、五九五	四、六五四	四、四〇六	二、四九	三六、三三〇、九三九	三六、七八五、一〇八
省立	三	五三三	三三三	一〇一	一、九〇五	—	一、三四七	—	—	—	—	—	—
私立	一八	二、三三四	一、五三三	八三三	一四、六五五	七〇	一三、四四九	一、〇六六	一、三六〇	一、二七六	一、〇八	一四、三七八、一九九	一五、七三三、九九
獨立學院共計	四四	三、九六六	二、一八二	一、八二	一一、八六〇	三三	一一、八六	—	一、九四九	—	—	三三、六三三、九九六	三三、三六、五七〇
國立	一五	一、九九九	一、〇三四	九七五	五、五〇	三三	五、五八	—	九〇〇	—	—	一一、二七一、〇二五	一一、〇〇〇、八九三
省立	一〇	八四〇	三九八	四四三	一、八二五	—	一、八二五	—	三七〇	—	—	三、三三三、一五六	二、九五五、一六二
私立	一八	一、一二七	七六二	三九五	五、四七五	—	五、四七五	—	六七九	—	—	七、三三三、八二七	七、四二〇、五二六
專科學校共計	四七	二、五三四	一、二九三	一、三三三	六、四六〇	—	—	—	六九五	—	—	一一、七三〇、五四三	一一、三七七、二九三
國立	一八	一、〇八一	五五七	五三四	二、六八六	—	—	—	二六六	—	—	六、一六八、四一九	五、九四七、九七一
省立	一五	八六〇	三九八	四六二	二、六四二	—	—	—	九九二	—	—	四、〇七〇、四七〇	三、三三九、二五二
私立	一四	五五三	三三七	三六五	一、一三四	—	—	—	一、一三三	—	—	一、三三三、六三三	一、三三三、〇七一

資料來源：教育部統計室報告。

一、校數，教職員數，學生數係民國三十一年學年度第一學期之數字。

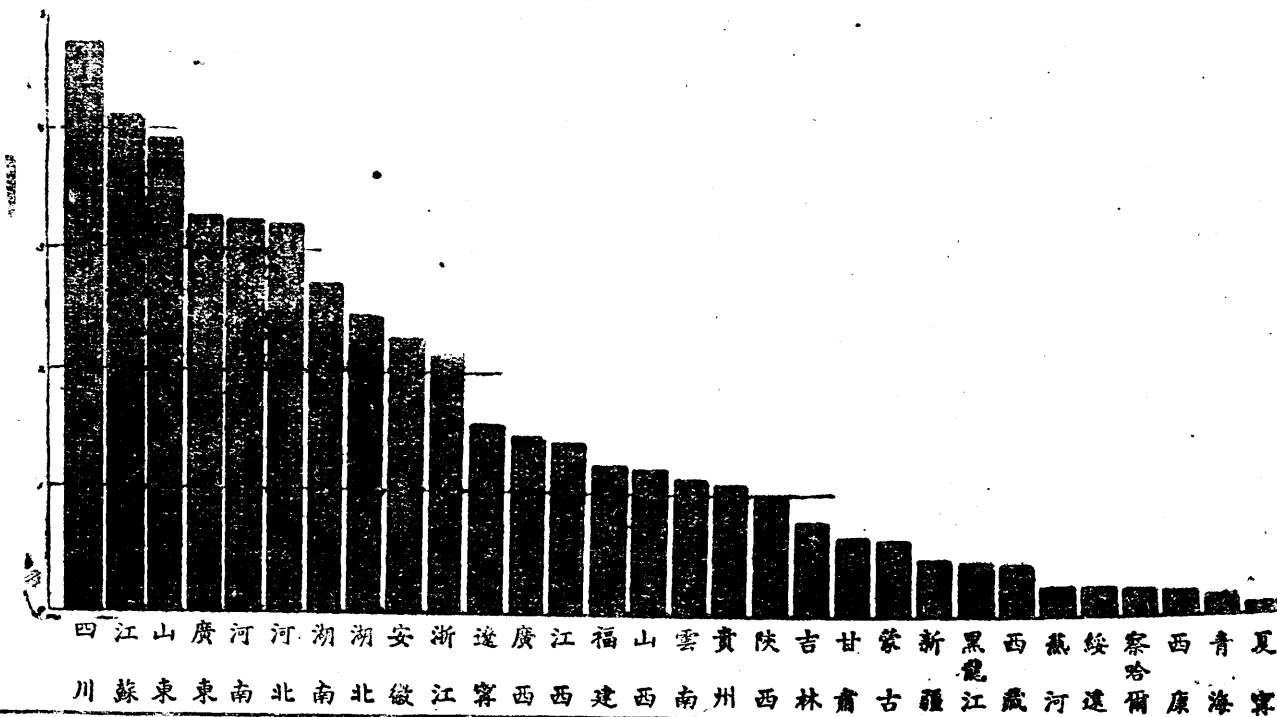
二、經費係民國三十一年學年度之數字。

三、大學學生數欄，專修科生包括獨立學院之專修科生數字。

四、大學畢業生數欄，專修科生包括獨立學院之專修科畢業生數字。

全國人口

單位：千萬人



國民政府主計處統計局繪製

根據內政部統計處報告之材料

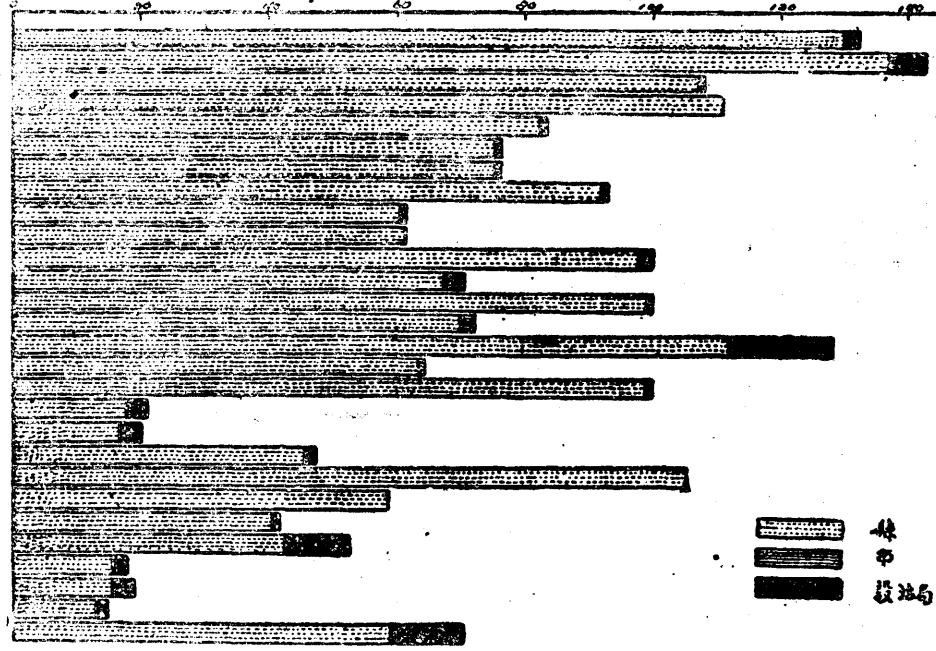
全國行政區劃


三十一年

行政督察區

縣 市 局

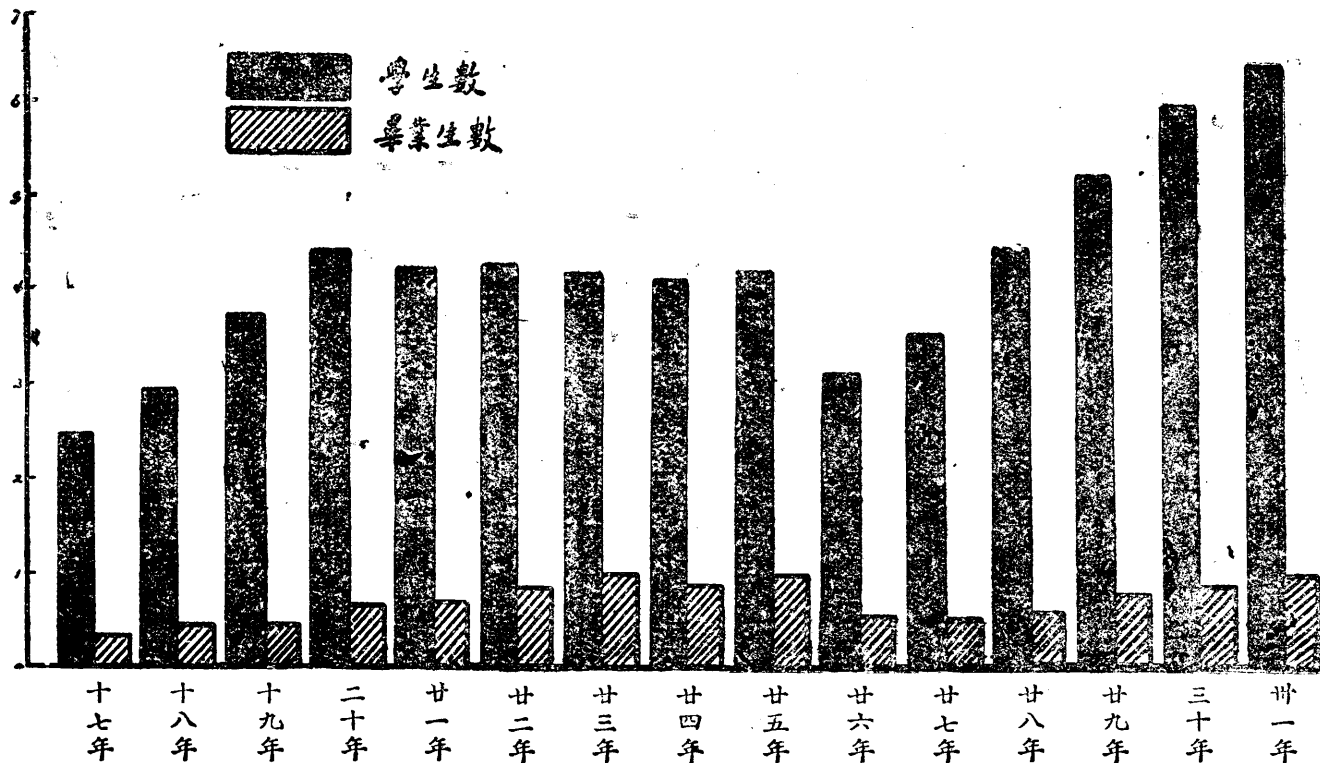
北川 東南 西南 江西 蘇 徽 東 肅 西 北 南 延 丹 遠 海 康 西 林 江 河 爾 夏 疆
 河 四 山 河 江 湖 浙 陝 江 安 廣 甘 廣 湖 雲 福 貴 綏 青 西 山 遼 吉 黑 熱 察 蒙 新



 縣
 市
 局

歷年全國專科以上學校學生數及畢業生數

單位：萬人



國民政府主計處統計局繪製

根據教育部統計室報告之材料

全國中等學校

民國三十學年度

學校性質別	學校數	學級數	學生數	畢業生數	教職員數	歲出經費數(元)
總計	二八三	一六四三	八四,五三三	一六,〇四七	五,五五一	一五,三八五,四六八
中學共計	二〇〇	一四,三九二	七〇,七五八	一三,六六三	四,三三三	一〇,一四三,八一五
中學(高初合設)(一)	六三	—	—	—	二〇,七七九	五〇,九八一,二四三
高級中學	二五	二,六七七	一,一六,七七一	三三,八六三	七四	一,八八四,七四〇
初級中學	一,三三	一二,七三三	五九,九八五	一三,三〇〇	三,三九九	四九,五六一,八三三
師範學校共計	四八	二,三〇一	九,二二九	三三,〇六五	八,二七六	三〇,八九三,七七八
師範	一三	六三三	二,七六四	五,六二二	三,七〇〇	一三,六六四,八三六
鄉村師範	一九	—	二,〇六三	四九五	二五	二,三三九,二六五
簡易師範	二六	一,一四四	四,六〇六	一三,五三〇	二,五八	八,二〇三,七六六
簡易鄉村師範	二六	四七〇	二〇,七三二	四,四八	一,七四三	四,六二六,七九九
職業學校共計	三四	一,〇九	三,三三七	一〇,三〇	六九三	一〇,一〇一,八七五
職業(高初合設)(一)	六	—	—	—	一,七七	四,七三六,三三五
農	三	—	—	—	四九	一,七六一,六六六
工	二	—	—	—	九六	二,三三八,三三三
商	一〇	—	—	—	三三	四六六,五三三
家	三	—	—	—	六	一一九,六二四
高級職業	一〇	八五	二四,二六四	五,〇一四	三〇六	九,三〇二,〇〇七
農	四	二七	五,六四四	一,三三六	七三	二,三八七,一一
工	三	三〇	九,〇〇八	一,六七	七五	二,六三九,〇三三
商	一六	三三	四,八五四	一,二二	四二	一,七五九,六六四
家	五	二〇	四,四六二	八七	一〇	二,三四二,七八九
其他	三	三	二六	一一	五	一七三,二一〇
初級職業	一五	八四	二七,七五三	五,二九五	二,二二	六,〇七三,六三三
農	七	三三	二,九二〇	二,一五一	一,一〇〇	三,二三三,七七四
工	四	二八	九,〇〇二	一,一六	五二	一,六七,六五四
商	一	九	三,七一九	一,一三	一〇	三三四,五五四
家	三	二二	三,五五六	五	二六	六九二,一〇一
其他	—	一	—	—	—	—

材料來源：教育部統計室報告。

說明：中學(高初合設)及職業學校(高初合設)之學級數、學生數、畢業生數分別設於高級中學、初級中學及高級職業、初級職業內。

全 國 小 學

民 國 三 十 學 年 度

學校性質別	學校數	學級數	兒童數	畢業兒童數	教職員數	歲出經費數 (元)
總計	三三四、七七七	四三四、三七七	一五、〇六六、〇五一	二、九五三、一四八	五四七、七七七	三五四、六五四、一五五
中心學校	一九、六九二	八八、六三八	三、三二九、五五五	八二二、三四二	一四八、二〇一	一一二、〇八一、八二三
國民學校	一四〇、二一九	三三四、七五五	八、二六四、六四七	一、三九三、三九五	二七八、二二五	一六四、〇一九、九六〇
小學	六、一四〇	二四、九二〇	九二〇、四七三	二五五、七四七	三八、五四五	二五、四四五、三九四
初級小學	五四、八九二	八〇、五四一	二、四五六、〇八三	四三七、三三五	七七、四七六	五二、七三三、六九八
短期小學	二、〇九六	二、五六七	九〇、三七五	三四、二五五	二、八〇二	六九九、一四五
簡易小學	三三三	五九三	一七、二八〇	三、二八五	六〇一	一一四、五七六
幼稚園	三六七	九三五	五八、三三九	一一、〇六〇	七八九	四三〇、六〇〇
其他	一、〇七九	一、二八九	三三、二九九	三、八三九	一、二〇八	一一九、九六九

材料來源：教育部統計室報告。

全國社會教育概況

民國三十年學年度

機關性質別	機關數	教職員數	學生數	歲出經費數(元)
總計	七六,四四	一〇一,五九九	二,三四〇,八二六	三,七〇九,四八〇
學校式社會教育機關				
民衆學校	四〇,三七七	四八,〇二五	二,一九九,六六八	三,二五〇,〇六八
各種補習學校	一,九五五	四,四〇六	八七,二六七	八七七,五二二
孤貧教養院	一七〇	七四四	一三,四八六	八三〇,三三六
盲聾啞學校	二二	三三	三五九	六三,三六〇
家庭教育補習班	三三七	三六四	六,三二〇	一五,一三三
感化學校	六	三三	一三四	一七,四〇〇
社會教育人民訓練機關	三六	三三二	四,〇五三	四〇一,九〇四
國語傳習所或班	二三三	三六四	一,四八八	一五,九六六
體育傳習所或班	四	二二	一,七〇六	三三,二四八
劇詞鼓書訓練所或班	二二	二二	一,一〇七	一,四五〇
戲劇學校	五	三六	三四八	一九,五五〇
音樂學校	五	一〇七	三三七	二五,八九八
義民教育機關	七	二六	七,四二八	二二,一四八
榮譽軍人教育機關	四	三	一三,二九一	三六,六六四
其他	五	二二	三,〇三三	四九,一四二
一般的社會教育機關				
民衆教育館	九九五	四,八五四	—	四,八三三,七三四
民衆閱報處	二六,六四二	三,三五二	—	一,六七九,〇七九
通俗講演所	二,二五九	三,五七一	—	一,二八八,〇五
圖書館	一,〇六六	一,九八〇	—	二,〇四六,五三三
科學館	三九	一〇四	—	五九,七四二
美術館	五	一〇六	—	四,四四九
博物館	三	三三	—	二四〇,七七八
古物保存所	四	一〇三	—	八,三九六
公共體育場	一,三五〇	一,四三三	—	五五四,四八一
公共娛樂場劇場及電影場	四七五	四,四二六	—	二,八九〇,六七
公園	四六三	四五〇	—	一,五〇八,二
民衆教育實驗區	二四	八三	—	一七,三七二
電化教育服務處	二	三三	—	四四〇,二九六
電影教育巡迴施教區(隊)	三	二七	—	三九,八八三
播音教育指導區	二七	一八	—	一四,九三三
收音機裝設機關	七五	五八	—	一三,三〇九
社會教育工作團	六	七七	—	三三,五五七
巡迴戲劇歌詠隊	二六七	二,七三〇	—	五五,四六二
民衆教育巡迴施教車	一四	四〇	—	九七,〇〇四
社會教育推行委員會	五	二,四九四	—	一,九三,〇九五
其他	八七	八六二	—	四九五,三三三

材料來源：教育部統計室報告。

郵政營業概況

民國三十一年

郵區	郵政局所	郵路里程 (公里)	國內郵件(件)		國外郵件(件)		郵政收入(元)		郵政支出(元)		
			函件	包裹	交寄	轉寄	接收	交寄	轉寄	接收	
總計	七,二五三	五九,〇〇〇	八六,一三〇,五〇〇	一,八四九,〇〇〇	二〇,一八二,〇〇〇	三六八,八〇〇	一,九〇〇,〇〇〇	八六八,二〇〇	二四〇,三〇〇	二七,七三〇,二〇五.七	三,〇三三,三六九.四
江蘇	三,〇八二	二四,〇四二	三三,九五五,一〇〇	一,八六七,〇〇〇	一五,七五五,九四〇.八二	一五,八二五,五九八.八六
上海	一,二七九	二二,八四九	八三,三三四,九〇〇	八三七,〇〇〇	三三,二六〇,〇八六.一一	四四,九四〇,〇三六.六六
浙江	五,一九二	三三,九五六	三三,四三〇,三〇〇	六六,九〇〇	六,四七七,二九.三五	八,一五二,二一八.七二
安徽	一,九八二	三三,九四八	九,一〇八,五〇〇	二九,八〇〇	二,六六七,三〇九.二六	二,九五四,三六七.五〇
江西	一,四九九	三三,四四七	二六,二一九,四〇〇	三三,四〇〇	七,六六六,二五五.五五	一〇,五三三,五五五.七七
湖北	一,九四二	一六,六四四	二〇,五五六,六〇〇	四三,〇〇〇	六,九三三,四三三.一八	一四,四一九,三三三.六五
湖南	四,九七五	四二,三三九	七六,九三三,三〇〇	五〇,七〇〇	三三,二〇四,一五三.七七	一九,二三五,五七七.一七
東川	二,二四三	四〇,一〇八	一三〇,七三三,〇〇〇	六六,九〇〇	三三,六四四,四三三.四七	四〇,三三九,七九.二七
山西	二,三三三	四六,九九九	一〇九,一八四,一〇〇	五八,五〇〇	一六,一六〇,四七〇.七七	五九,七五〇,〇六.八三
山東	九,七七一	四八,五五六
河北	五,三六七	九,六六五
河南	一四,二九九	三三,六三三
北平	一四,二九九	三三,六三三
河南	五,〇〇五	三九,九六六	四七,九六四,四〇〇	二〇,二七〇	四一,〇七九,八四七.一六	三二,五二二,七六一.七六
山西	一,三三〇	三〇,四八八
陝西	一,三三〇	二五,七三三	八二,二二三,八〇〇	六二,〇〇〇	一九,四九九,八三二.八二	三〇,〇九七,五五九.七一
甘肅	五,五七七	一四,一八六	一四,八七七,七〇〇	一五,二〇〇	六,八九二,〇九七.〇九	一〇,一九二,〇八七.三三
福建	三,三四〇	三三,九五六	一九,一五三,九〇〇	一九,七〇〇	八,六九五,九八〇.三三	九,一七八,〇八六.四
廣東	四,一八四	四一,九五六	四一,九七〇,二〇〇	七四,八〇〇	一〇,四八八,六五三.〇九	一九,八七四,九五.七九
廣西	八,四四	三二,二九〇	六〇,〇三三,一〇〇	七九,〇〇〇	一〇,八七〇,〇七六.五九	一五,六六六,九六六.一七
雲南	一〇,四九九	一四,三二八	七五,五五〇,一〇〇	一一,二〇〇	一一,九〇〇,七六三.六二	三六,九八八,七五九.七
貴州	八,一七	一六,九四七	三二,二二〇,九〇〇	一六,四〇〇	二〇,五五五,八三五.九六	三三,九四五,五三七.〇九
新疆	一,三三	一九,二〇五	四,〇〇六,一〇〇	七〇〇	五,三三二,四二.四〇	一,三三六,三三四.八七
不能分區者	九,七〇〇
總局	一,五五四,三五四.〇二	三,七〇〇,四〇五.三五

材料來源：交通部統計處報告

明：(一)係航空郵政線路

(二)國際郵件係依各國國名排列故本表只能列其總數。

電 信 營 業 概 況

民國三十一年

電 區	局 所	電報線路長度 (公里)	國內有線電報去報		國 際 無 線 電 報 (一)		長途電話通話次數		市內電話用戶	電 信 收 支 (三)			
			次 數	字 數	去 次 數	字 數	首 次	加 次		收 入	支 出		
總 計	一、三三四	八、七七八	四七、七〇、四四	二、〇五、二〇、六六	六五、〇一七	三、九五、三五四	七、九六、九〇	七、四六、五四三	二、七九、九四三	一、三三、三八五	六、七三
江 蘇	六	二、二八四	三、七、三三一
浙 江	五	二、三三三	三、三三、三三四	八、九三、一七三
安 徽	四	三、一五三	二、四、四七一	七、七、七、九三
江 西	九	八、七五九	三、三、三、六七	一、五、六、九、八、五
湖 北	六	一、七、八、七	三、六、〇、九、七	一、六、三、三、〇、〇、六
湖 南	一〇	五、九、七、四	五、三、三、〇、五	一、八、九、五、五、五、二
川 康 藏	一七	一、八、五、九	一、〇、二、二、九、四	五、三、三、二、二、六
山 西	九	七、八、七、四	六、七、六	五、五、五、四、八、九
河 南	八	四、七、一	二、七、三、八、四	一、三、六、七、五、〇、六
陝 西	一〇	五、五、四、四	三、〇、四、四、〇	二、二、五、八、六、三、九、六
甘 肅	七	四、九、一、四	一、五、〇、六、九	九、八、八、六、一、〇、三
福 建	七	七、三、三、八	一、八、八、三、七、一	六、一、〇、四、九、九、六
廣 東	一四	六、八、三、三	二、九、六、三、九	一、一、五、七、九、四、五
廣 西	七	五、五、〇、〇	三、〇、七、一、三、三	二、三、三、九、九、七、三
雲 南	六	四、七、九、八	二、一、〇、四、七、八	七、八、七、八、五、七
貴 州	五	一、三、八、〇、三	一、六、七、八、三	七、八、八、五、八、三、五
新 青	三	七、三、三、八
熱 察 綏 蒙	五	六、五、二
不能分區者	三

材料來源：交通部統計處報告

說明：(一)國際電報係以線路名稱排列本表只能列其總數。

(二)重慶市電話局數字包括在內。

(三)電報數字因電政機關之彙報層級較多，會計方面之決算現尚未編造完竣，故無法列入。

歷年鐵路營業概況

民國十六年至三十一年

年 別	營業里程 (公里)	客		貨		運		營業	
		起運人數	延人公里	起運噸數	延噸公里	收 入	支 出		
民國十六年	七,〇三三,三三三	•••••	•••••	•••••	•••••	九九,五〇六,六六二.七六	六六,九〇〇,七九六.二六		
民國十七年	六,八五五,二七六	三三,七六二,八四六	•••••	一七,五三三,三四九,〇〇〇	•••••	九六,三五二,一四一.二四	五七,七八五,八七.九三		
民國十八年	八,九六四,三二六	四四,七三三,一六六	•••••	二二,〇三三,六三三,〇〇〇	•••••	一五二,七三三,六三〇.二六	九六,四三三,七三九.五〇		
民國十九年	七,八七四,三三三	四四,六六九,三三三	•••••	二〇,七九八,五〇〇,〇〇〇	•••••	一三四,三九九,七九七.八二	九一,三九二,八五〇.一八		
民國二十年	七,八二〇,五七五	四二,〇九六,七五五.五	•••••	二四,三三三,三九五,〇〇〇	•••••	一五二,七三六,二四四.五〇	一〇〇,六六六,七三三.四一		
民國二十一年	七,一九五,三四一	四一,六六七,〇七五.五	三,四四五,五九,三三〇	二五,六六九,三三三,〇〇〇	四〇,五六,六五五,四七	一四三,〇三三,六九〇.四四	一〇〇,七五九,八五七.四一		
民國二十二年	七,一九五,四三三	四四,三九九,七三〇	四,〇七,六五四,九三三	二六,一九九,六三三,〇〇〇	五,二〇六,四四一,八九	一四八,三三六,一七一.三〇	一〇六,〇九九,九二〇.一七		
民國二十三年	七,二六〇,四七七	四三,六八三,二二六	四,〇七,七三三,六七七	二九,八七七,〇六四,〇〇〇	六,二六七,〇〇四,四二	一六七,五三三,一〇六.四三	一一〇,七三三,三六.五二		
民國二十四年	七,四一六,九四〇	四四,二三五,七七.五	四,三三六,八五〇,〇三三	二九,九五五,八五,〇〇〇	六,四八八,七九七,四六七	一七二,〇九一,五〇五.七九	一一〇,二〇〇,三七二.二		
民國二十五年	七,三四七,〇〇〇	四三,四二〇,四九一	•••••	三六,六五五,八七,〇〇〇	•••••	一六〇,七九九,〇三三.七三	九五,八九〇,五八七.六六		
民國二十六年	三,九三二,〇〇〇	一七,二三四,九七.四	•••••	一四,二九三,七六〇,〇〇〇	•••••	一九七,二〇九,七二六.〇四	一三二,六六四,二八六.〇〇		
民國二十七年	三,〇五一,〇〇〇	•••••	•••••	•••••	•••••	•••••	•••••		
民國二十八年	一,九四二,〇三三	•••••	•••••	•••••	•••••	•••••	•••••		
民國二十九年	二,三三二,〇五九	二二,〇四二,三六六	一,四三七,五八〇,四九二	二二,五六六,一七四,〇〇〇	四九九,二六,七六八	六二,八七一,五三二.二〇	三五,九九九,八〇四.三		
民國三十年	二,四六三,〇〇〇	一四,二一八,六四九	一,四七五,七三三,五〇五	二,七九八,二五九,〇〇〇	五九三,四四三,三三〇	一一〇,六五〇,二八四.四七	八五,一五四,五七五.二九		
民國三十一年	二,一七四,〇〇〇	一三,四三三,二二四	一,五〇五,九五〇,八六八	二,八四三,九二八,四三〇	四六七,七三四,八九八	•••••	•••••		

材料來源：交通部統計處報告

航空營業概況

民國三十一年

經營公司及線別	機數(架)	航空線路(公里)	飛行次數(次)	飛行里數(公里)	航空運輸			空運收支		
					客運(人)	貨運(公斤)	郵運(公斤)	行李(公斤)	收入	支出(元)
總計	一七	九〇七六	三、二六二	三、〇二一、五八六	三〇、八五五	四、三四九、三七四	九、八七六	三六、二九六	一四、七四八、五七	七九、三六三、四六四、九四
中國航空公司	一六(三)	四、九六六	二、九七七	二、八九九、四六六	二六、六六七	四、二九八、三〇九	五、〇一八	三〇、二四二	一三八、三〇二、六六七、三	六、六三三、七七七、九二
渝蓉線	...	二九〇	三六	一〇、四四〇
渝桂線	...	六〇	六	四〇、九六〇
渝加線	...	二、三四一	四〇七	八〇七、九三三
渝蘭線	...	七六〇	二二	一九、七三三
渝韶線(一)	...	九〇五	一〇	七、六七〇
特航班	...	—	一、九六四	一、六七、九三三
亞細亞航空公司	...	—	四六九	二六〇、六九九
渝昆線	...	四、一五〇	三〇九	二六二、〇八〇	三、九六六	五、〇六五	四、八六〇	五、九六六	七、四二二、一六六、一四	一五、六九九、七五、〇三
渝桂線	...	六五〇	八〇	五二、〇〇〇
渝蓉線	...	二九〇	三三	三〇、一四〇
渝迪線	...	二、六〇〇	六六	三三〇、七五〇
特航班	...	—	—	—

材料來源：交通部統計處報告。

說明：(一)該線一月份後即行停航。

(二)其中有一三架係租借法下撥用非屬於中航公司。

(三)係收費與免費之合計數。

歷年驛運幹線營業概況

民國二十九年—三十二年六月

年 別	營業里程公 (里)	貨		延 噸 公 里	營 業 收 支 (元)	
		噸 數	運		收 入	支 出
二十九年	七,二四九	三〇,九〇八,四八八	•••	九,五七八,三九〇.〇四	九,六八八,一五六.三五	
三十一年	八,二三二	一二八,四二七,四七八.五	三四,六七,八九〇	五,三五六,四六二.五五	五,三三三,七五五.一九	
三十一年	九,四九〇	一一一,三四〇,四〇九	三五,五〇六,六九二	•••	•••	
三十二年(一)	九,〇七一	八五,一三三,九九〇	一八,八二八,八九五	•••	•••	

材料來源：交通部統計處報告。

說明：(一)係截至六月底之數字。

全國主要冬季作物生產面積估計

民國三十三年

單位：一〇〇〇市畝

省別	小	大	豌豆	蠶豆	油	菜籽	燕麥
總計	三、四、二二	八、五、六六	四、一、〇九	四、〇、二四	四、九、八三	二、九、九三	—
浙江	一、三、六四九	八、〇、五〇	一、〇、〇〇	二、一、三三	三、八、一七	—	—
江西	八、九、一四	三、二、四八	一、六、〇二	六、〇、〇六	一、一、二〇	—	—
湖北	三、三、九六二	一、〇、八四一	三、四、四七	四、六、八九	三、三、三九	—	七二
湖南	九、九、二一	三、六、四七	一、九、五五	六、一、〇七	八、二、五一	—	—
四川	四、四、八八三	二、四、四七	一、五、九五	一、三、七九九	九、二、五〇	—	一、二、八九
河南	四、八、五五	八、二、八八	三、五、五九	二、三、七	七、七九	—	—
陝西	二、二、四三三	三、六、七〇	一、八、六九	一、九、五	六、四、五	—	六五
甘肅	一、〇、四〇〇	二、〇、六〇	一、三、九二	四、〇、六	八、〇、八	—	六七八
青海	四、三、五七	二、四、八七	一、四、二四	八、四、〇	七、三三	—	八五九
福建	九、八、四二	三、七、七〇	五、九、九	二、三、八	一、四、四七	—	—
廣東	四、三、九七	二、六、六七	六、九、三	七、五五	一、一、七二	—	—
廣西	八、二、八三	三、六、三八	四、〇、一六	一、六、六七	三、四、四	—	—
雲南	九、七、六七	三、九、二三	二、四、三九	一、〇、一、九五	一、八、三七	—	—
貴州	七、八、五九	四、六、五四	一、六、七〇	一、七、六七	三、三、三六	—	—
寧夏	六、〇〇	一、二、六四	五、〇、七	四、一	八	—	〇、〇

材料來源：農林部 統計室報告。

全國主要冬季作物產量估計

民國三十三年

單位：一、〇〇〇市擔

省別	小麥	大麥	豌豆	蠶豆	油菜籽	燕麥
總計	一三四、一二三	八五、六六六	四二、〇一九	四、〇一四	四九、八三五	二、九九三
浙江	一三、六四九	八〇五〇	一、〇一〇	二、一三三	三、八二七	—
江西	八、九一四	三、二四八	一、六〇三	六、〇〇六	一、二六〇	—
湖北	一三、九六二	一〇、八四一	三、四四七	四、六八九	三、三三五	七三
湖南	六、九二一	三、六四七	一、九五五	六、一〇七	八、二五一	—
四川	四四、八八三	二四、四七八	一五、九五八	一三、七九九	九、二九〇	一、二八九
河南	四六、八五五	八、二八八	三、五二八	二、三七	七、七九	—
陝西	二、四三三	三、六七〇	一、八六九	一、九五	六、四五	六五
甘肅	一〇、四〇〇	二、〇六〇	一、三九二	四、〇六	八、〇八	六、七八
青海	四、三三七	二、四八七	一、四二四	八、四〇	七、三三	八、五九
福建	九、八四二	三、七七〇	五、九九	二、三八	一、四二七	—
廣東	四、三九七	二、六六七	六、九三	七、五	一、一七二	—
廣西	八、二八三	三、六三六	四、〇〇六	一、六六七	三、四五八	—
雲南	九、七六七	三、九三三	二、四九九	一〇、一九五	一、八三七	—
貴州	七、八五五	四、六五四	一、六七〇	一、七六七	三、三三六	—
察哈爾	六〇〇	一、六四	五、七	四、一	八	三〇

材料來源：農林部統計室報告。

全國牲畜數量估計

民國三十一年
單位：一、〇〇〇頭

省別	水牛	黃牛	馬	騾	驢	山羊	綿羊	豬	鷄	鴨
總計	七、六四四	二、三六五	一、二六四	六九二	一、九九七	六、七五五	四、〇五五	三、五八六	二、六、九三六	三、三、四三七
浙江	一九一	五七一	四	二	四	一八八	一四	一、七四九	八、二四二	一、三七五
江西	六四七	一、四七九	二〇	六	四	一八一	二	三、四三二	一四、六八八	四、四五一
湖北	四六六	九四二	二四	五	二三八	四〇三	七	二、五四二	七、一五〇	一、三三四
湖南	九六六	一、三三三	三九	八	三	四四四	九	四、四八一	一、五、六九八	五、九八六
四川	一、七三三	九七七	二九	八七	三九	一、五八八	七九	八、四九二	一、五、二一六	四、五五五
河南	三四	一、四八一	一四六	一三七	七六六	五五五	三五二	一、五八八	七、八六五	六三
陝西	二	八八九	八四	一三三	二五五	四三二	二七七	七五	二、五八八	一五〇
甘肅	一一	五八三	六	九四	五五	一、三七八	二、四九九	七六〇	二、三三	一六五
青海	一	三五	三三	二四	四四	二三四	三六七	七九	二、五〇	三
福建	二四九	三〇九	七	五	四	一九〇	一	一、六八八	五、三三	二、五三三
廣東	一、三四四	一、六一八	三〇	四	四	一三八	一六	三、七六六	一、六、二一六	五、六六六
廣西	一、一〇〇	一、三九五	一〇八	五	四	一一五	六	三、一六〇	一、三、二六六	手一〇三
雲南	四四九	六四	三三一	一三六	六二	五六三	二四四	二、〇六六	四、五二	六二
貴州	四九	五五	二天	一一	二	二二	三六	一、三八〇	三、六四八	九五
寧夏	—	一四	八	四	三	一〇六	一八六	三四	一七五	六

材料來源：農林部統計室報告。

各省市合作社

截至民國三十三年十月月底止

省市別	共計		鄉鎮合作社		保合作社		一般合作社(一)		假登記合作社		
	社數	社員數	社數	社員數	社數	社員數	社數	社員數	社數	社員數	
總計	1,552,333	12,379,633	6,803	2,566,006	77,699	3,366,744	1,001,955	6,843,308	57	1,004,535	
浙江	6,255	77,266	67	3,609	1,759	1,039,760	3,435	1,300,334	484	1,404,535	
安徽	9,650	77,266	1,015	1,759	2,266	1,039,760	6,339	4,011,233	—	—	
江西	10,666	2,008,626	1,335	9,377	—	—	9,333	1,071,456	—	—	
湖北	20,669	8,813	461	1,011	1,964	4,477,817	8,244	4,844,014	—	—	
湖南	16,089	9,040,333	76	1,865	1,266	3,800,000	14,795	7,464,419	—	—	
四川	33,633	1,677,377	237	9,673	2,334	1,056,381	3,261	1,355,124	—	—	
西康	1,221	84,917	7	66	97	6,662	1,277	77,387	—	—	
河南	22,563	1,129,966	633	1,975	2,932	3,576,699	8,679	5,566,434	—	—	
陝西	9,479	789,972	407	1,596	699	1,792,925	8,119	4,499,503	14	66	
甘肅	6,484	414,395	168	2,151	871	6,537	3,445	3,319,377	—	—	
福建	7,380	444,708	245	5,338	2,140	7,816	4,995	2,431,071	—	—	
廣東	8,270	605,265	371	4,255	619	9,306,250	1,709	6,488,986	—	—	
廣西	12,883	948,944	334	1,826	2,326	7,987,866	1,233	1,074,334	—	—	
雲南	7,841	309,608	55	3,711	953	7,248	2,374,333	6,183	6,148,175	—	—
貴州	10,755	735,700	565	1,717	1,442	1,935,361	8,746	4,077,297	—	—	
綏遠	3,866	12,522	77	4,477	1,933	6,989	703	68,433	—	—	
寧夏	5,522	62,366	7	108	368	4,633	97	18,666	—	—	
重慶	5,500	277,568	—	—	—	—	533	2,272,298	19	20,256	

材料來源：社會部合作事業管理局統計室報告。
說明：(一)一般合作社包括專營合作社及舊制未改組之合作社。

各省市合作貸款

截至民國三十一年十月底止
單位：國幣千元

省市別	貸									
	共計(一)	信用	供給	農業生產	工業生產	運銷	消費	公用	一般	其他
總計	七四八,九三三,〇九三	一,五五,九七九,八〇三	三,四九五,六一一	二六二,五九二,三三三	一八,四八〇,〇三三	三三,一六四,八九二	三六〇,三三二,六四四	七,七五〇	三三〇,六五二,一六〇	八九,五〇〇,五八五
浙江	四,四八八,二二二	二九五,〇五〇	二〇四,四三三	一,一六六,七六五	一,三九四,三三四	五八七,七三三	五七,四九三	八,四三〇	—	二九四,〇一四
安徽	二,四〇三,六九二	一三三,六七〇	一一三,八八〇	一,一七五,四三三	三三九,〇〇〇	二二六,七六〇	一五九,一六〇	—	—	六七,八〇〇
江西	一一,四二六,三三三	一,三〇四,九九七	一一二,一二七	二,一八五,二八〇	四,七三六,四八八	二,〇六九,七二〇	八八,三三七	六,〇二〇	一,五二,二〇六	二九,〇七八
湖北	二〇,四三二,六六一	六,六四四,五三三	五五六,六六八	九,六五三,五三三	—	五七,五九六	二九五,四九四	—	—	二,七八四,九六七
湖南	三,四三三,三六一	五,七四〇,七六九	九六,六四四	四,六九〇,三三〇	七八〇,八九六	六四二,六五〇	八二,〇〇〇	—	—	四〇〇,〇〇〇
四川	一〇,一〇八,二四四	五,三六二,三二一	九三,四〇〇	三,一七五,一〇〇	—	五,六二〇	—	五,一〇〇	一四,六六二,七五六	—
西康	一〇,六〇〇,三〇八	一〇,六三三,七四四	—	—	三六,三五五	—	—	—	—	—
河南	二二,四九八,九七五	一,八三三,〇三三	—	三,〇二六,八六五	六六九,〇七三	—	—	—	—	—
陝西	三,三〇〇,八八一	—	—	一〇一,八七三,三三八	—	四六,六七,四三二	四四,〇〇〇	—	—	七,七三三,一四三
甘肅	三三,八九二,三三三	二八,八六六,六六六	—	三,七三三,八八五	一,二二二,九三五	一,五〇〇	五五,三〇〇	—	—	—
福建	二二,四六七,七五五	三,四四六,三九七	一〇,〇〇〇	六,七三三,三三三	二,〇四三,〇九六	八三,九三三	九七,一六五	—	—	六二,三三〇
廣東	一八,九九七,四四五	—	—	一五,八三三,四三二	—	五,七〇〇	—	—	—	三,一〇五,三三三
廣西	六九,二〇九,五五一	四〇,三三六,五七三	一八,一〇〇	二四,〇九〇,六三三	二,七三三,四四〇	一,〇四三,六三三	一,八四〇,〇〇四	—	—	二,二六二,〇七三
雲南	一〇四,三四〇,五五五	五九,八四七,一八五	二,〇九〇,九〇四	二五,〇〇八,六六一	六,二四八,六九〇	—	—	—	八,六四四,二二八	二,二九九,八九八
貴州	二四,六三三,六六六	三三,三三三,九九〇	二二,三二,一九六	七,八三三,五五五	一,五七,七六三	一七,六六六	五九,八三三	—	—	七,〇〇〇
綏遠	二,三九二,七〇〇	—	—	一,二六七,八〇〇	—	—	—	—	—	一,一〇四,九九〇
甯夏	一〇,九四三,五六一	—	—	一〇,九四三,五六一	—	—	—	—	—	—
重慶	一,七九,八六一	—	—	—	四九,一六一	—	一,二七〇,〇七〇	—	—	—

材料來源：社會部合作事業管理局統計室報告。
說明：(一)係結欠總數。

生 活 費 指 數

(甲) 社會部統計處編

基期：民國二十六年一月至六月二一〇〇 公式：加權綜合式

時 期 別	重 慶					工 人 生 活 費 指 數						
	公務員生活費指數					重		慶				
	重 慶					產 業 工 人	職 業 工 人	成 都 市	自 貢 市	內 江 縣	樂 山 縣	萬 縣
三十一年												
七月	二、八七二	三、九六八	三、六三三	三、九四九	四、八五三	四、九二二	四、九七三	三、〇二〇				
八月	三、一四二	四、三三九	三、八七二	四、二二〇	五、〇二二	五、三四七	四、六二七	五、四二二				
九月	三、三六六	四、八三五	四、一九七	四、五二一	五、三六〇	五、八〇六	四、八三九	五、七六六				
十月	三、六六二	五、一九五	四、六〇〇	五、〇九八	五、九〇一	六、〇三三	五、八五二	五、八二五				
十一月	四、〇八七	五、七二五	四、九六八	四、八七八	六、五五一	七、〇九二	六、〇七五	六、三三四				
十二月	四、二六六	五、九八二	五、一五六	四、九九一	六、五七八	七、四〇八	六、二三八	六、七二五				

材料來源： 社會部統計處報告。

生活費指數 (一) (續)

(二) 國民政府主計處統計局編

基期：民國三十年四月重慶市公務員生活費總消費值二一〇〇

公式：加權綜合式

時期別	公務員生活費指數													
	重慶	成都	蘭州	耒陽	立煌	泰和	南陽	曲江	桂林	西京	昆明	貴陽	康定	永安
三十一年	四〇四・三八	四八八・八七	四四四・三六	二四〇・七五	三三〇・四六	三二八・〇一	三〇一・一〇	三三五・三八	二五五・七二	四三八・二六	八五二・五三	四三九・七四	六六八・三五	一六六・六一
十月	四〇四・三八	四八八・八七	四四四・三六	二四〇・七五	三三〇・四六	三二八・〇一	三〇一・一〇	三三五・三八	二五五・七二	四三八・二六	八五二・五三	四三九・七四	六六八・三五	一六六・六一
十一月	四〇七・四三	四八八・六三	四四五・三三	二八二・七〇	—	—	—	—	—	四三一・八六	九三八・二五	四七〇・六七	七七・七九	三五・六六
十二月	四三三・二七	四四六・八一	四八八・四二	二九九・四三	—	—	—	—	—	三九〇・六五	一〇四〇・〇一	四七〇・〇一	七三六・三六	二八・八八
三十二年	—	—	—	—	—	—	—	—	—	—	—	—	—	—
一月	四六六・二〇	四〇五・八〇	四七六・三五	三〇三・三三	—	—	—	—	—	五五・五九	一、三四・〇四	四七二・二九	七五〇・九〇	一八二・三三
二月	五〇五・〇九	四四四・二九	四九六・六一	二六六・八二	三七〇・七〇	二四二・六〇	四三九・一九	三四七・二五	三五九・三六	六六四・〇三	一、三三・七三	四八二・七四	七六〇・四九	二六二・六六
三月	五二八・四九	四七六・三三	五八八・〇五	三三八・一七	三九七・一六	二五七・五〇	五八九・三五	三五九・〇六	四二一・一七	八〇三・三六	一、三〇・四七	五〇二・五三	七九五・〇五	二六四・八九
四月	五五三・三七	五四二・四六	七二六・四三	三六九・九九	五四六・一七	三三三・三三	七九九・八六	四三二・二一	五三四・五三	八三九・五九	一、五五・八一	五五八・三三	七九九・八四	—
五月	六三三・三四	六三五・三三	九二〇・八〇	四三六・四一	七三〇・四四	三八九・三三	九八二・一九	五八六・三三	六〇四・四六	九三三・九〇	一、六〇・九〇	六五五・七〇	八九二・八四	—
六月	七四七・三六	八〇五・九九	一、〇二七・五〇	五二〇・七八	七九五・四九	四七九・六六	—	五四九・六〇	七三五・〇六	一、一七三・八五	一、七六五・八四	六八四・六〇	一〇七九・〇二	—

材料來源：國民政府主計處統計局編。
說明：(一) 生活費指數中米之價格為平價。

衛生署各衛生站所檢疫及醫療防疫隊預防注射與接種人數

民國三十一年年度

機關別	牛痘	霍亂	傷寒	傷寒霍亂 混和疫苗	白喉	鼠疫
總計	一六、一四〇	二六〇、八三三	二、二三五	一、〇四九三	一七〇	一、〇四五
老鷹岩衛生所	七、七〇五	一一、三六二	一、四九六	—	七	—
三聖廟衛生所	二、四七二	一、八九五	—	四八七	—	—
金剛坡衛生所	二、四二六	一、三五四	—	二、二二六	—	—
歇馬場衛生所	三、六六八	三、二一〇	—	三八	六	—
永興場衛生所	四、二五八	三、八二八	—	四八	—	—
青木關衛生所	三、二四九	六、〇四九	—	一六〇	—	—
南泉衛生所	四、〇四二	六、三二六	—	四三六	—	—
平涼公路衛生站	一〇、三四九	一七、六六八	—	二〇四六	—	八六五
定西衛生站	四、七二〇	二六、四六一	—	一、三九二	—	六〇
漢中衛生站	九、七四七	一、八三六	—	四〇三	—	—
綿陽衛生站	一三、三〇一	三三、一六八	—	一、〇九九	—	—
內江衛生站	三、九九一	三〇、二二三	五〇	四八〇	—	—
畢節衛生站	四、五九	一、四八八	—	—	—	—
桐梓衛生站	五、二二六	一〇、〇七九	—	四六四	—	—
安順衛生站	六、二八四	一八、一九〇	—	—	—	—
馬場坪衛生站	一、七〇四	七、四四五	—	—	—	—
曲靖衛生站	四、五五二	一一、二一〇	一九	一〇九	—	—
冕縣衛生站	六、〇六八	一八、九三九	—	—	—	二二〇
黔江衛生站	一八、三六二	七、一〇五	—	—	—	—
河池衛生站	四、〇〇四	二、三〇六	—	一一〇	—	—
冕寧衛生站	二、九〇〇	三、六二〇	四	—	—	—
峨嵋衛生站	三、二二三	二、九四八	—	九三	—	—
富林衛生站	一、六〇一	四、一〇	三六	六九九	—	—

材料來源：衛生署統計室報告

各省流行性傳染病

民國三十一年

省別	霍亂	傷寒	赤痢	斑疹	傷寒	四日歸熱	瘧疾	天花	花柳	紅熱	流行性腦膜炎	白喉	鼠疫
總計	三三、五七	九、三三	二五、三三	一、五五	八、六六	三、四七	八、〇〇	四、七〇	一、八〇	三、四九	三、四九	一、八〇	九、九〇
浙江	一、一六	三三	四	二	二、九八	一、〇六	五	三六	四	七	一、四九	九	九
安徽	—	—	八	三	八	—	—	—	—	—	—	—	—
江西	六〇	三九	六〇	三	三、九一	三	—	—	—	—	—	—	—
湖北	一、六四	一〇八	五九	二〇	八、四七	三、三	—	—	—	—	—	—	—
湖南	四、四三	一、七四	一、六五	五	六、七〇	二、四一	—	—	—	—	—	—	—
四川	五〇	一三〇	五三	二七	七、四八	七、五	—	—	—	—	—	—	—
山西	—	—	八	—	—	—	—	—	—	—	—	—	—
山東	—	—	—	—	—	—	—	—	—	—	—	—	—
河南	—	—	二、八五	七、八二	一、四、六五	二、五七	—	—	—	—	—	—	—
陝西	—	—	一、〇三	二、四	五、二二	三	—	—	—	—	—	—	—
甘肅	—	—	一、〇〇	五	一、五八	一、四	—	—	—	—	—	—	—
福建	六	—	一、三	二	九、四一	四	—	—	—	—	—	—	—
廣東	一、七五	八二	一、三、四七	四	一、六、三三	一、四〇〇	—	—	—	—	—	—	—
廣西	五、五二	二、九〇	一、九七	一、四	七、〇七	三、八〇	—	—	—	—	—	—	—
雲南	七、六〇	三、三三	二、三六	三、三	九、三三	一、九八	—	—	—	—	—	—	—
貴州	二、八四	八三	六、九	六	三、六三	一、八	—	—	—	—	—	—	—
綏遠	—	—	六	一	—	—	—	—	—	—	—	—	—
察哈爾	—	—	三〇	—	—	—	—	—	—	—	—	—	—

材料來源：衛生統計室報告

上海图书馆藏书



A541 212 0011 2241B

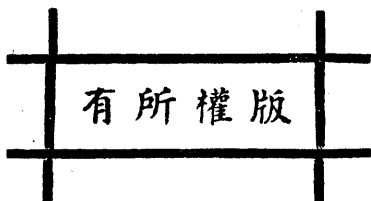
上海圖書館

中華民國三十三年五月初版

行政參考統計資料

(國民政府年鑑資料之一)

每部實價國幣伍拾元



編輯者 行政院

發行者 行政院

印刷者 中央特訓班印刷廠

經售處

中華書局
全國各大書局

