

第四屆鐵展會

隴海館專刊



中華民國二十四年七月十日



常 用 航 空 郵 運 以 增 加 銷 路

航空郵運所多需之費用比較 貴
行立接定貨單所多得之利息實極
輕微各埠如有商務交易或考查務
請利用

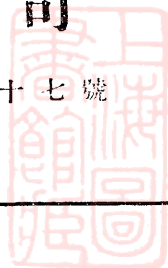
當 日 即 之 空 中 旅 行 可 省 金 錢 時 間

現開之滬新綫 平粵綫及包蘭綫
往來上海、南京、鄭州、西安、蘭州、寧夏、
包頭、及北平、漢口、長沙、廣州等處

歐 亞 航 空 公 司

總 公 司 上 海 仁 記 路 九 十 七 號

(電 話 一 五 七 八 〇)



上海图书馆藏书



A541 212 0020 6399B

專刊目錄

題詞

卷首插圖

(1) 隴海全綫圖

(2) 西安圖

(3) 蘭州圖

一、築路經過

(附圖)

二、新工計劃

(附圖)

三、路綫形式

(附圖)

四、運輸設施

五、發展業務

六、沿綫物產

(甲) 沿綫物產及運價簡表

(乙) 沿綫主要產品概況

目錄



1957.12.1

(丙)本路沿綫之特產

七、沿綫新工業紀要 (附圖)

八、本路歷屆參加鐵展之經過

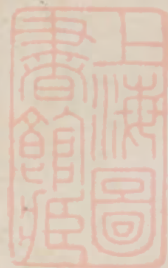
九、開發西北之展望

十、結論





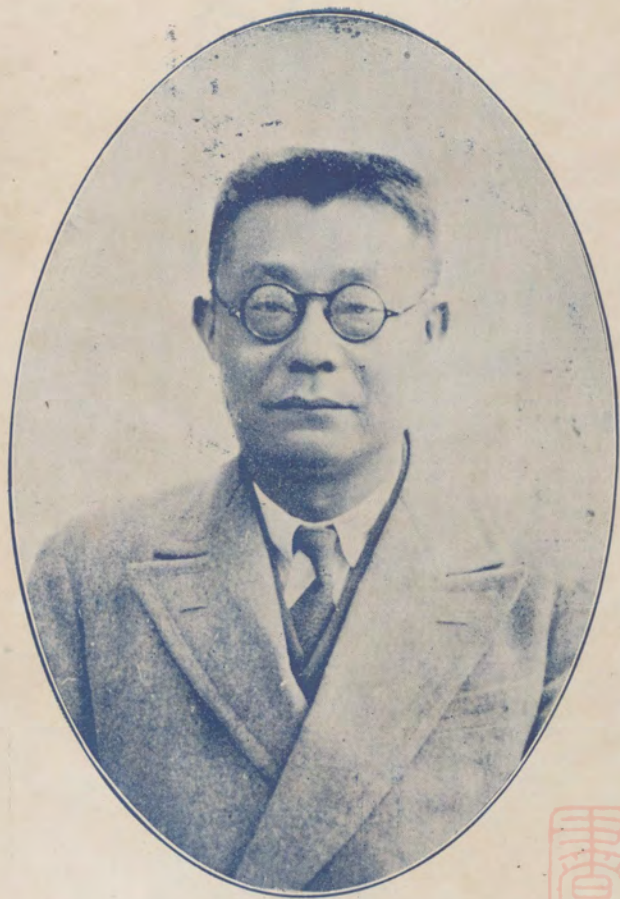
局 長 錢 宗 澤



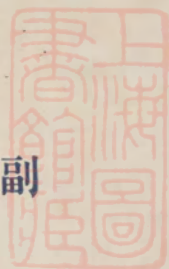
良楛相厲

錢宗澤題





副 局 長 周 嘯 潮

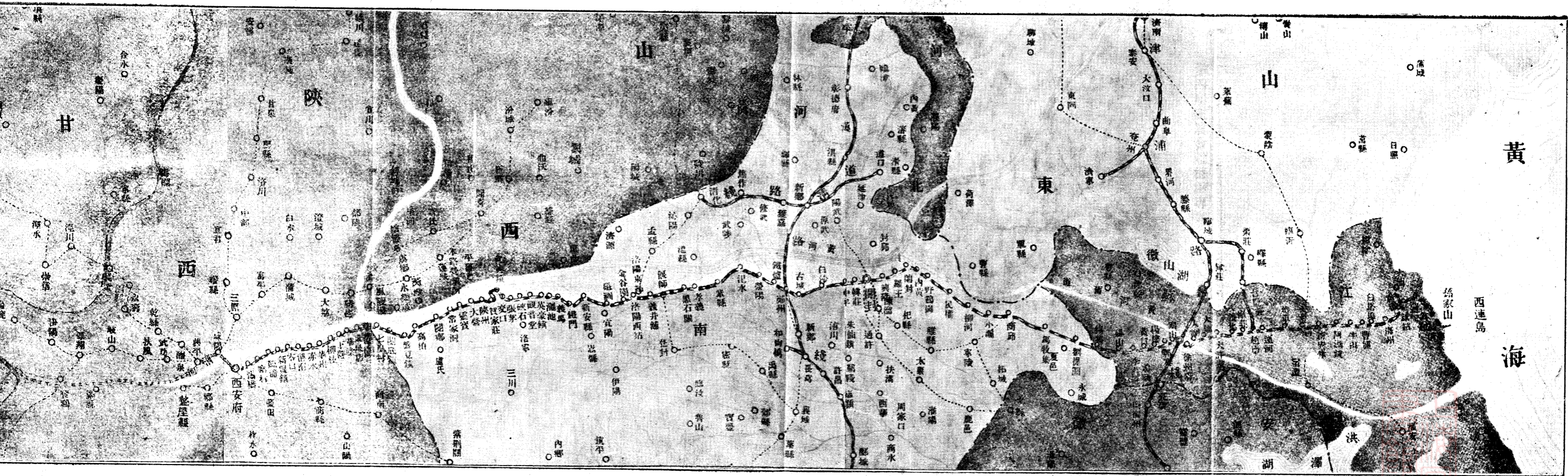


相觀而善

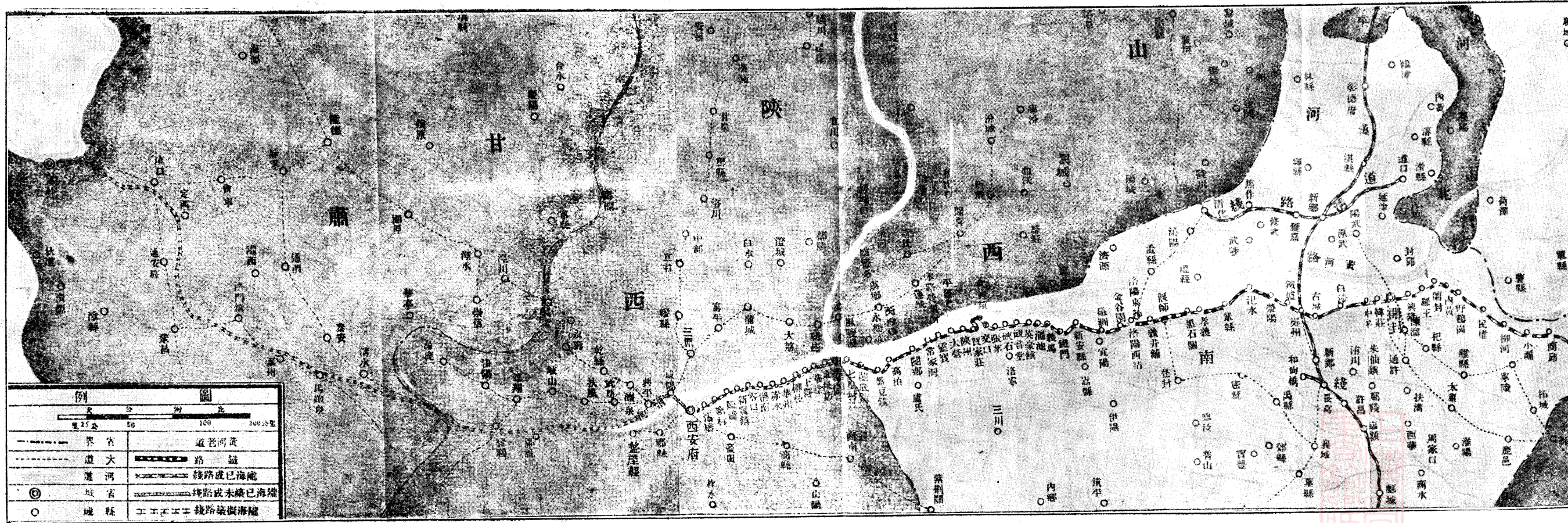
周
肅
潮
題



隴海鐵路全綫圖



隴海鐵路全綫圖

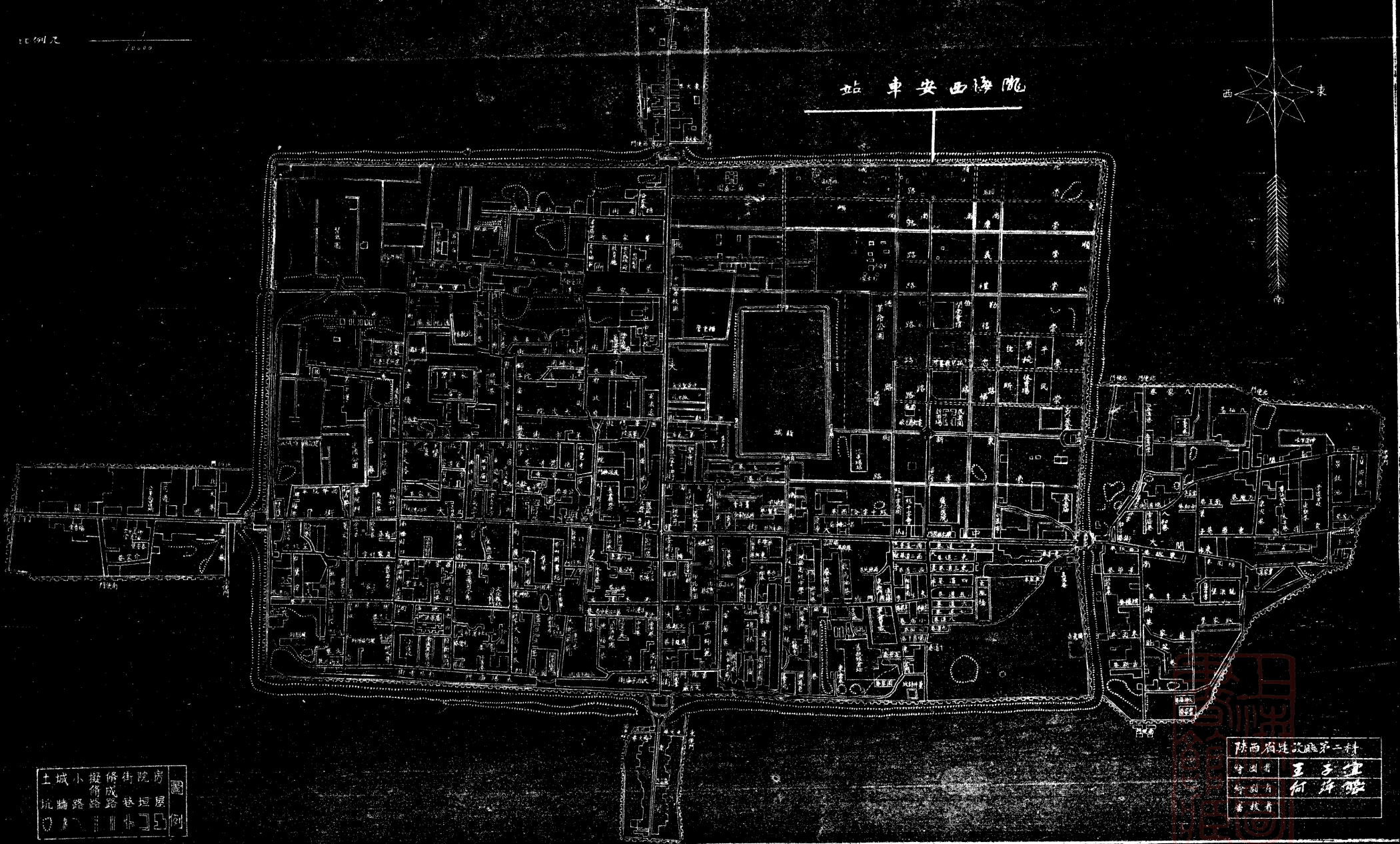
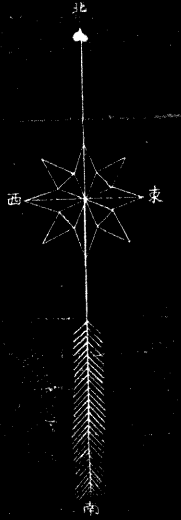


西安城市区域全图

比例尺

1/10000

西安海西车站



土城	小	街	院	房
坑	路	成	巷	垣
墙	路	路	巷	屋

陕西省第二次城市图
 绘图者 王子雄
 绘测者 何海峰
 审核者

蘭州市區全圖



一、築路經過

○ 汴洛鐵路
之創始 ○

本路路線，創始於汴洛鐵路，當前清光緒二十九年，督辦鐵路總公司事務大臣盛宣懷，代表中國政府，與比利時駐華電車鐵路公司，在上海簽訂借款合同、建築開封至洛陽鐵路、定名汴洛，由比公司全權代

表建築，並代辦行車，於光緒三十一年開始測量建築。至三十三年四月十五日間通車鄭汴間，嗣以工款不敷，復由郵傳部續借比款，乃於宣統元年十一月一日西歷一九一零年一月一日——汴洛全段工竣通車。此段計長一百八十五公里，是為本路發軔之始。

○ 洛潼開徐
之停頓 ○

清末，國民盛倡自行籌款築路，反對外資。適河南士紳呈准本省大吏，勦立洛潼鐵路商辦公司，舉劉果為總理，修築洛陽至潼關一段鐵路。工款則由各縣攤派。並征收鹽斤加價。與辦數年，由洛陽通車鐵門工程僅達灑池，即以款絀停工。

宣統元年，郵傳部派阮惟和至開封，籌辦開徐，海清鐵路，事亦無成。官辦商辦，兩均失利。

○ 展築隴海
東西段 ○

民國元年，比公司根據汴洛借款合同給予投資優先權，要求繼續商訂借款合同。磋商結果，比公司允棄代辦行車應得之二成利益，以求展築隴海東西段投資權。同年九月二十四日簽訂合同，議定一部用途，

爲償還汴洛借款，收買洛潼商股及清楊路之用。合同成立後，中國政府任命施肇曾爲督辦，設總公所於北京。同年十一月開始測勘，於二年三月着手興築開封至徐州，及洛陽至觀音堂兩段路線。旋於三年，歐戰爆發，債票跌價，前途頓生阻礙，汴洛路亦未能贖回，而隴海工程乃因以停頓矣。

○開徐及洛
○觀通車
民國四年四月，呈准交通部發行短期公債，由國內銀行經募，工程得以繼續進行，開徐段計長二百七十六公里，洛觀段計長九十一公里，均於五年一月正式通車。

○徐海觀陝
○之通車
民國九年，督辦施肇曾親自赴歐籌款，與荷蘭建築公司商洽，允會同比公司擔任發售中國政府債票，爲繼續興築觀音堂至陝州一段路線之用，荷公司並擔任發售債票爲興築徐海及海港之用。民國十年，徐海段計一百八十六公里，開始興築，十二年二月一日，徐州至運河通車，十四年七月一日，運河至海州通車，全段完成。海港工程，仍無款興辦。觀陝一段計長四十九公里，於十年興工，十三年六月一日通車。

○繼續展築
○通車潼關
民國十三年，本路爲修築陝州至西安一段路線，向國內銀行團商洽借款，及比公司購辦國外材料，陸續墊款，分段興工，積極展築。至十六年秋，豫省發生軍事，工程即遭停頓。是年十一月僅通車至靈寶，計長二十六公里。由十七年至十九年，雖屢謀開工，終以時局未定，工款無着，僅能

施實修養工程，維持原狀。十一月全路統一，繼續施工，先後由部撥比庚款，及本局營業項下協款，連同轉售京滬路機車四輛所得，進行極為順利。此段由靈寶至潼關，計長七十二公里，遂於二十年十二月通車至潼關東門外，次年八月，穿城之隧道完工，正式通車至西門外車站。

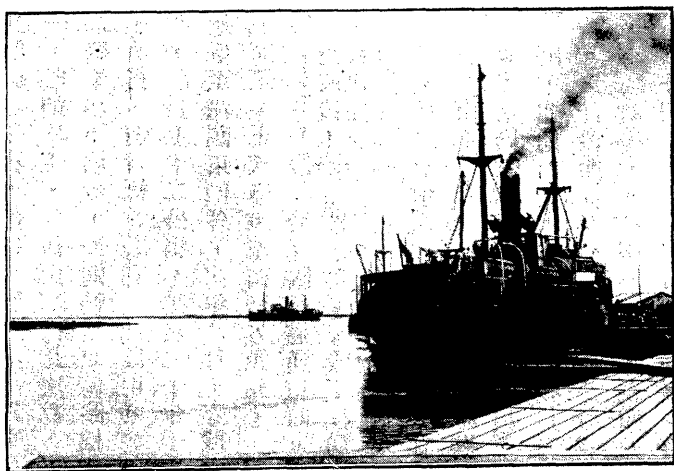
○ 潼西段工程之完成 ○

於潼關行將通車時。鐵道部設立潼西段工程局，負責進行，展築至西安一段

路線。於二十年六月着手施工，所有應需工款，由部負責籌劃。除由大部購發材料，並陸續撥款外，餘由本路收入項下按月協濟，並飭由北寧正太等各路按月分別協款。以此段關係開發西北，使命至為重大，有的款後，即積極進行。雖在國難嚴重，萬分困難之中，工程未曾間斷。自二十



潼 關



二年三月開始鋪軌後，即逐段通車。潼關至西安計長一百三十五公里，於二十三年十二月二十七日正式通車。

○——○ 本路東端起點，原定即在西連島對面老窰地方預備

○——○ 建築海港

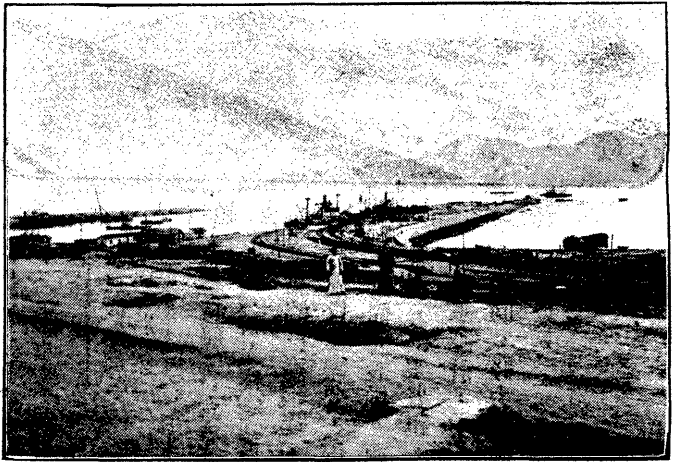
之經過

○——○ 修築海港，以達海陸聯運

大浦碼頭
目的，惟自徐海一段通車後，工款支絀。加以海港工程浩繁，一時難以進行。當時即在臨洪河東岸設立大浦車站，並建臨時碼頭。作爲臨時口岸。嗣以臨洪河淤塞日甚，較大船隻，不能隨意出入，影響營業之發展甚鉅。遂決定在老窰，按照原定海港計劃，擇要舉辦。並展築新浦至老窰一段路線。除由 大部撥款。並飭由各路協助外，餘由本路營業收入項下，設法籌撥，於二十一年七月開工展築路線，至二十二年秋通車。海港碼頭亦即興築，由荷蘭治港

公司承包，價洋三百萬元，約在二十四年夏間完工，定名為連雲港。其老鑿車站，亦更名連雲車站。於二十三年十二月已可靠船，海陸聯運暢達，大批貨物均由此出口。對面有西連島為天然屏障，三千噸之輪船皆可隨意出入，誠為一良好商港。

○ 再山
 ○ 東嶧
 ○ 縣中
 ○ 台趙枝綫
 ○ 之敷設
 興煤礦，為中國煤業巨擘。煤質精良，產



正在建築中之海連雲港碼頭

量豐富，上海各廠均樂用之。祇以運輸不便，未能充分輸出，與外煤競爭。為提倡國煤，發展路運，雙方協議修築台趙支綫，由該礦自修之路綫台兒莊站，展築至本路運河站附近之趙墩，與幹綫銜接，俾在礦裝煤，可直達本路之連雲車站，海陸聯運，直達上海及長江一帶。全綫計長三十一公里。訂定合同，由礦方借墊工款，俟通車後，由煤斤運費



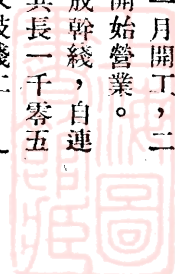
台趙支綫六郎山

內提成扣還。於二十二年十一月開工，二十三年完工，二十四年二月開始營業。

○已成路綫——現在本路已成幹綫，自連雲至西安，共長一千零五

○與將來——十餘公里。又枝綫二，「

台趙枝綫」自台兒莊至趙墩。共長三十一公里。「新大枝綫」自新浦至大浦計長九公里。東端已達海岸，惟海港工程尚係初步，當視貨運需要，經濟狀況，隨時添修碼頭，并擴充設備。西段未完工程，由西安至蘭州，工價費鉅，非現時財力所能勝。惟有逐步設計，承 大部之領導，及各方之協助，努力前進，早日觀成，為開發之一助焉。



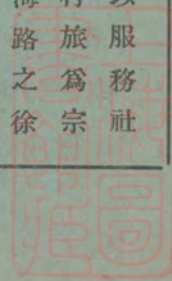
中國旅行社

代諸君解決旅行上一切問題

經售車票船票代
定臥舖艙位經售
飛機客票辦理空
中遊覽計劃行程
旅費代辦團體旅
行發兌旅行支票
運送行李代收電
報選派嚮導伴遊
發行旅行叢書沿
途照料旅客如蒙
賜顧竭誠歡迎
分社遍設全國各大埠及
南洋新加坡

隴海沿綫各分社附設招待所

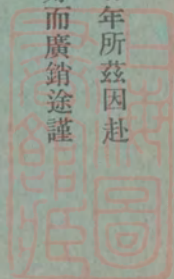
本社向以服務社
會便利行旅為宗
旨沿隴海路之徐
州開封鄭州潼關
西安等各分社均
附設招待所佈置
客房設備新穎清
潔幽雅房價低廉
招待週到並備有
浴室任客應用倘
蒙惠顧當知言之不
謬也



青島鐵展會
陝西國貨產銷合作社售品處廣告

本社為提倡國貨發展生產特在西京城內粉巷設立開辦已有年所茲因赴鐵展會觀國之光爰將西北特產揀選樣品借運前來以供愛好而廣銷途謹列貨名於次：

- | | | | | | |
|-----|-----|-----|----|----|------|
| 6. | 5. | 4. | 3. | 2. | 1. |
| 漆 | 蒺 | 織 | 銀 | 貴妃 | 西京法帖 |
| 油 | 菜 | 絨 | 耳 | 酒 | 碑大 |
| 名南 | 名同 | 名同 | 特南 | 名鳳 | 碑大 |
| 產山 | 產州 | 產州 | 產山 | 產翔 | 林小 |
| 12. | 11. | 10. | 9. | 8. | 7. |
| 白 | 核 | 棕 | 醬 | 人 | 毛 |
| 葡 | 桃 | 箱 | | 工 | |
| 萄 | 仁 | 竹 | 筍 | 掛 | 甌 |
| 乾 | | 器 | | 麵 | |
| 特新 | 特商 | 特漢 | 名潼 | 特岐 | 名北 |
| 產疆 | 產維 | 產南 | 產關 | 產山 | 產山 |



二、新工計劃

○ 展築咸陽
路綫新工

○ 本路幹綫既達西安，距咸陽僅十九公里有奇，而中隔渭水，貨物渡河倍極困難。

咸

部令准將此段先行展築，

並在渭河架設鋼橋，期將陝省貨運盡力恢

拓，而本路營業，亦可充分發展。於本年

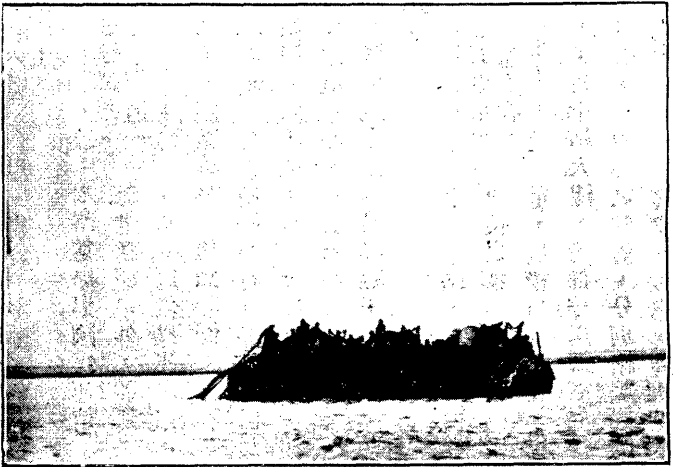
古 二月派員着手測量，現正積極進行，約於本年底即可工竣通車。

渡

○ 海港碼頭
繼續工作

○ 海港碼頭工程，業於二十三年完成一部，局部停靠船隻。現仍繼續進行，將

次全部完工。並計劃建築護港警察所及護路隊駐所，以資保衛。至於擋浪堤工程，因與船舶靠泊安全，關係極鉅，亦正力謀完竣。而挖浚航道泥土，更以輪船進出口



日多，需要孔殷，尤在積極工作，期於最近完工。

○築煤碼頭及地道○

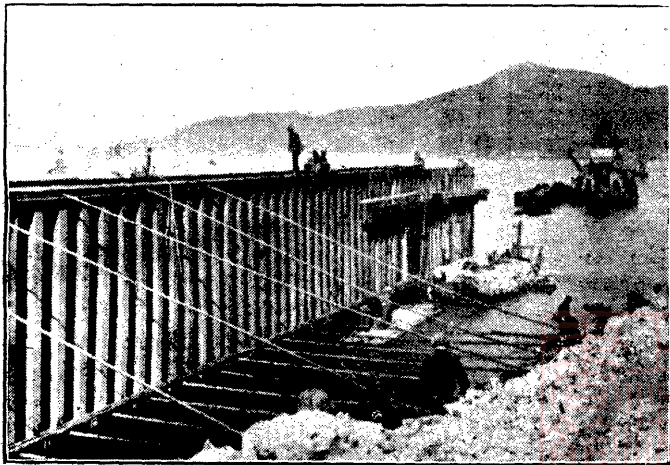
○本路為提倡國煤運銷，於海港碼頭之外，並建築煤碼頭，以供煤運之用，已

經完工，停靠輪船，起卸設備，亦有最新式之計劃，正在積極進行。並經設計於連雲站第五六四公里至二號碼頭後部，建築裝煤地道一座，長五百公尺，以便輸送煤觔，該地道全用鋼筋混凝土建築，俾資合用。

○連雲車站之建設○

○連雲車站，為海港與幹綫連接之樞紐，事務既較繁重，規模自應宏壯，現已

擬定建築車站大樓，各部分用鋼筋混凝土之設計，及內部之配置，分別繪製詳圖，招標承辦，動工興建。復以海港缺乏水源



連雲港碼頭

，經勘察結果，決在黃窩地方建築大蓄水池，以便收積雨水。於該蓄水池，建混凝土水壩一道，長約一百四十公尺，高三十三公尺。另在車站方面再設一蓄水池，將黃窩存儲之水隨時導至該地，再行分配各處，俾供應用。其水壩工程及安裝水管等項，

已分別設
計進行。

更於車站
建築發電

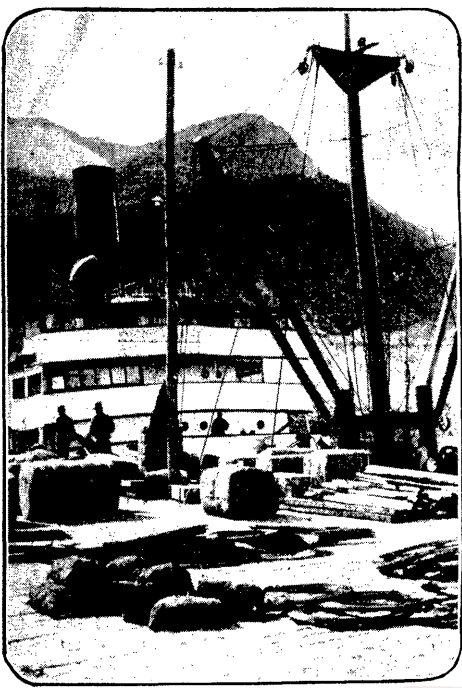
廠，以爲
裝煤機之

動力，及
供給碼頭

車站各部
燃電之用

，現正在

點之機車廠甚感需要，業經決定在孫家山建築。廠址全部面積。及內部各項設備工程，如房屋，股道，煤台，水櫃，轉車盤等，均已詳細籌辦，以期適合目前需要，而便將來擴充。

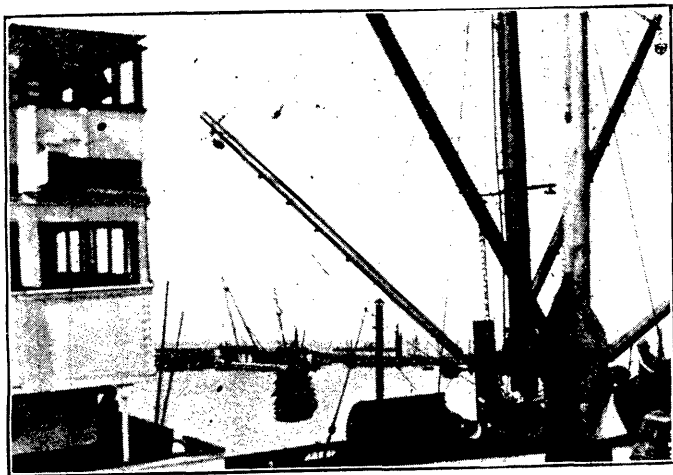


連雲港碼頭輪船近岸時

籌備實施中。

○——海終點
之機車廠——○

海港運務日漸繁榮，由新浦至連雲站之路綫，亦已展修竣事，列車往來，日益增多，海港路綫終



連雲港碼頭卸貨時

○鄭州總站
之改建

○鄭州車站，居本路路線中點，與平漢接軌之處。地位極為重要。惟該站所有

設備，均屬臨時性質，原有改建總站計劃，但以經濟關係，迄未動工。現因業務需要，決定分期辦理，俾舒財力。第一期工程為填築站基土方，建築票房，站台，及停車廠，接長天橋，及建風雨棚。修築跨越平漢路之鋼橋等。即將着手分別進行。

○其他各重要工程

○其他如開鑿海州自流井，及添鑿鄭州南站自流井，以改良給水站之水源。修

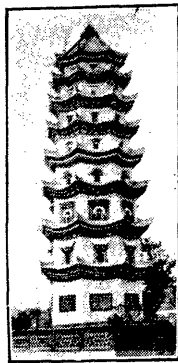
築靈寶迤西黃河正式護堤，以鞏固路基。添建各站兵房，以策安全。分期建築各站貨倉以便堆存貨物，添設汜水鞏縣間，及海州白塔埠間，新安鎮阿湖鎮間，瓦窩炮車間等旗站及車站，以利行車。修復運河

停車廠，擴充洛陽機廠，以充實修車能力等工程，均在節節進行，以期逐漸增進，而臻美備。茲僅舉其瑩瑩大者，以略見本路新工概況之一班。餘如養路修理等零小工事，固悉難枚舉也。



隴海新綫浦站





河南焦作 中福兩公司聯合辦事處廣告

▲本礦煤炭之特點▼

▲品質純淨無烟無臭▼

號稱香砵

▲起火迅速力強耐久▼

白煤之王

售價低廉超過舶來品之上壓倒國內一切有烟煤輪船工廠各式鍋爐無不合宜家庭炊爨煖爐極爲經濟如蒙賜顧毋任歡迎來礦訂立常年購煤合同尤當特別優待

印有各種煤炭名稱體積成分表

函索即寄

分銷處 平漢隴海道清沿綫各站長江沿岸各埠天津塘沽衛

河等處

經理處

上海漢口南京開封鄭州鄆城新鄉道口

地址：河南焦作

總辦事處

電報掛號：零零二二（中字）



西州惠書 中論兩公同鄉合輯專書

西州惠書

西州惠書：卷之二（中）

西州惠書：卷之二（中）

西州惠書



西州惠書：卷之二（中）

西州惠書：卷之二（中）

西州惠書

西州惠書

西州惠書

西州惠書

西州惠書



三、路線形勢

○ 本路幹綫
——之形勝——

○ 本路東起海港，西迄皋蘭，橫互蘇豫陝甘四省，爲國內唯一之東西大幹綫。

○ 就已成路綫而言，蜿蜒二千餘里，經過省會二，縣治三十餘，實佔有政治經濟之重要地位。大抵蘭封以東至連雲港，除連雲，墟溝，近海多山外，地多平原無高山。蘭封以西至鄭州一帶，地多沙地土崗，絕少山川河流。鄭州以西至潼關，除沿黃河平地多沙土外，概多高山崇嶺，崗巒起伏，爲形勝險峻之區。由潼關至西安，除華山雄峙於華陰，華州之間，地勢復趨平坦，蘊藏豐富，土地膏腴，古稱天府之國，固方在積極開發，有賴於交通便利之協助者，至爲殷切也。



連雲港



雲縣雲台山法起寺東大殿

○海港之地
位及價值○

○本路海港，位於國內平原東陲，為總理實業計劃所定二等海港之一。北通黃

河，南達西江，中接長江，確為四通八達交通便利之良好商港，為本路東端之天然門戶。將來業務發達。不惟海運輪舶，銜接便利。即內河航船，亦未嘗不可聯絡交通。生產建設成功，國內產銷之支配。均可憑藉水陸兩運由此輸轉。控制內地之經濟，開發西北之寶藏，獨佔水運上優越之地位者，實非此莫屬。不特此也。且復水產豐富，魚類繁多，附近居民，率皆以捕漁為業。自本路港務進展以來。於車上加設冷藏箱，輸出因以擴大。收入額亦甚鉅。是又兼為一主權完整之漁業港矣。與迤西之新浦鹽區。遙遙相對。漁鹽之利，叢集於此。是誠民生問題之中樞區域，豈僅貨運之吞

吐口已哉！

雲台山之一
風景名勝

海
港
之
價
值
既

如上述，對於風景名勝，亦佔有相當地位，足供旅客游覽欣賞。原夫連雲之所以得名，蓋由於西連島與雲台山之夾海對峙也。相傳雲台原在海中，係自蒼梧飛來，嗣以海道東移，乃聳立於西岸，為海內四大靈山之一，與嵩華二嶽同為本路沿綫名勝之最。山分前後兩部



偃師縣之東南進少林寺處北之山口

，周圍約二百餘里，怪石飛泉，壞偉奇麗，有三元宮，法起寺，留雲嶺，青龍橋，十八盤，南天門諸勝。對望西連，儼如翠屏遠障，俯視竹，鷓，羊山諸島，羅布海中，宛若羣鷗起伏，極盡海天大觀。其北北固山麓，沿海沙灘，可作海水浴場。將來市區建成，於此加以布置。誠消夏勝地清。幽絕俗，較之北戴河

殊不多讓也。

○徐州鄭州及嵩山

海港迤西，漸入平原，徐鄭兩地，係本路與津浦，平漢聯軌區域，為交通要

地。鄭之洛間，偃師車站東南七十五里，登封縣境，嵩山在焉。太室，少室，東西對峙，七十二峯之奇秀，少林嵩陽之莊嚴，為歷史著稱之中嶽。其間古蹟名勝，不勝枚舉。是又有游興者，所不可不探幽索險者也。

○伊闕三門及華嶽

再西洛陽，行都所在，有龍門，香山之勝，古稱伊闕，為中國文化所繫。鐵

門靈寶之間，路綫沿黃河西上，會與鎮東北十餘里，以黃河奇險見稱之砥柱，三門，在焉，若夫函谷險隘，潼關要塞，百二關雄，均為秦中天塹，固不僅以名勝著也



嵩山老君洞

• 及於華陰，則太華三峯，壁立萬仞，青蓮插天，仙掌接崖，落雁峯迴，蒼龍嶺臥，其奇險駭怪，驚心動魄，直北地雄風之所獨鍾，極盡雲容石骨之變態。較之江南諸山，固有秀媚雄壯之殊，迥乎不侔矣。孔氏登泰山而小天下，此巍峨之西嶽又何獨不然？更具有泉石是癖者所不可不一闕眼界者也。

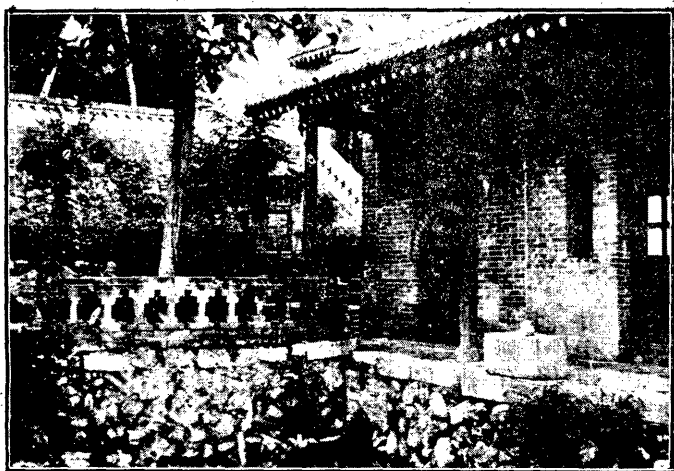
○ 華清池溫泉浴場 ○

再進，則臨潼附近，驪山之麓，溫泉湧自巖下，蓋即具有悠久歷史之華清池

也。所謂「溫泉水滑洗凝脂」，唐明皇賜楊妃浴處也。當年宮殿，今已無存。現由陝省政府派員管理，泉分十池，優等者三，嵌以白磁磚，清潔美觀。其中西室二大池以款男客，閣下一小池曰貴妃湯，以延女賓。餘普通池七，男七女二，皆在垣外，



華 山



華 清 池

公開供浴者矣。其水澄碧清和，溫度適宜，且無磺質氣味，為國內溫泉之冠，以上所述，僅其最著者也。至於有關歷史古蹟處所，隨地皆是，悉難枚舉。此則經行我國文化發源地帶，負有發揚使命之路綫，所獨具有之特色，如何光大此種光榮歷史之價值？厥為本路之所自惕與自勵者矣。

○沿綫車站及支綫

○本路原有車站七十五處，旗站一處。於二十三年。展修港務段，新增新浦旗站

一處，嗣港務建築完成。新添車站五處，濱西進展，新添車站十二處。總計幹綫現共一百零二站。此外，台趙文綫共有車站四處，以疏中興煤運。近以時勢所需，更擬於海州。白塔埠間，新安鎮。阿湖鎮間，及瓦窰，炮車間，分別添設車站或旗站，

以縮短各該站間之距離，而使商旅。復以汜水鞏縣兩站，其間相距十八公里以上，錯車不便，虛糜時間，擬於第五十一公里附近，添設旗站，俾利行車。現已計畫進行，不久即可實現。

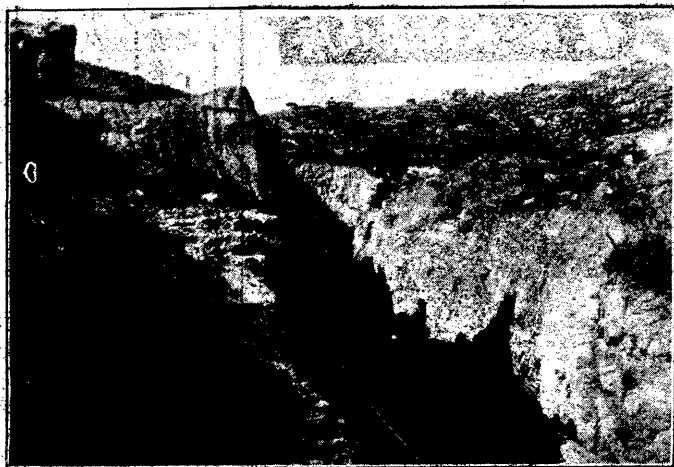
○ 橋梁涵洞工程 ○

○ 至於橋梁涵洞，以原原有橋九六〇座，總跨度計長一〇三七二公尺。涵洞七百座，總長計一二五一公尺九〇，其最著者，以孝義迤西跨越洛水之七孔大橋，計長三百公尺，東西鋼梁六座，均長三十公尺，第



唐楊貴妃沐浴像

三孔以河底土質不良，建墩困難，採用懸臂式之鋼梁，長百二十公尺，為全路僅有之工事。近於上年添建徐海段二孔六公尺鋼橋一座，鋼筋混凝土樑橋九座。汜水站對面木橋一座，長二四公尺。洛東附近五公尺孔拱式磚橋一座



孫家山之洞

。西段地勢高峻，計鑿隧道二十七座，工程頗形艱鉅。至潼西新工，灞橋等架梁工程，正由工程局積極進行，尙無確實統計。而港務段孫家山隧道，係炸山石鑿成，計長二七八公尺，實爲東段唯一之山洞，亦本路最艱鉅之工程也。洞橋六十七座，厥多架木便橋，現均改爲鋼筋混凝土之橋樑矣。



四、運輸設施

運輸設施之經過

溯自本路成立以來，於今二十餘年。綜其經過，可分爲三大時期：

(一) 外人經理時期；(二) 營業管理權收回時期；以上兩時期，實爲本路革新之過渡階段。在此期間，因急於通車，及管理權限不統之關係，一切之設施未免簡陋，更復屢遭頓挫。其影響最大者，即頻年迭經之軍事行動。本路地處中原，適當其衝，每遇軍興，輒成戰區。軌道車輛建築物等之有形損失，及路線中斷，商運停頓之無形損失，難以數計。事後恢復，動經年月。補苴且猶未遑，安有餘力以謀改進？(三) 改組時期；十九年國軍克復鄭州，大局底定，全綫始得統一。於是一意整理路務，首遵部章改組，畫一各項規章，俾共遵守。收回機車車輛，以利運輸。實施各項調查，疏運積貨，以蘇商困。舉辦客貨聯運，及貨物負責，以便商旅。清償客商運費，以昭信用。加開特別快車，縮短行車時間，整潔車輛，以利行旅。凡所以便給商民，改良路政，發展營業者，無不就財力之所及，盡量推行。數年以來，成績卓著，此本路積極整頓之時期也。

近以路線延長，對於運輸能力，尤復悉心擘畫，力求增加。或在進行之中，或爲計劃伊始，實事求是，以求次第實現。茲僅舉其荦荦大者，概述於左：

(甲)運輸能力之擴充

○添購新鋼篷貨車○

本路運輸情形，以貨運較多於客運。乃者路線進展，業務日增，原有車輛，自難供給支配。補救之方，除於車輛力節虛糜，時間力求經濟，行車人員，隨時認真考察，務使物盡其用，人盡其材，增進運輸之效能外。並添購到裝有風軛之新鋼篷車一百輛。於二十二年十二月間分批到路，經即編配，專運易受水溼及漏耗較甚之貨物，以資維護。復將篷車，敝車，分期修整，以應負責貨運之需。添改守車，以備各次列車之配掛。運輸能力，因以稍充，而營業亦隨之發達。綜計上年進款，遂達九百七十餘萬，開本路之新記錄。

○添購及修理機車○

最近更復積極擴充，新購機車五輛，業於五月間到達，撥配潼西段行駛。此外尚有請購之機車，計於年內可到十輛。對於原有機車，定於本年夏季貨運較淡時期，輪流更換修理。惟以前機車，型式不一，因軍事行動與外路交換之機車車輛，尤復種類歧異，所需配件，極為複雜，本路向未儲備，無法修理。因詳加查核，分別購辦，一俟運到，即當及時趕修，以充實運輸之牽引力量。

添添貨車之風軛

貨運方面：復以本路貨車，除新鋼篷車裝有風軛外，其餘均無此項設備。行車之際，僅恃運用手軛，難期保障安全，聯運過江尤感困難。現擬將全路未裝風軛之車，一律添裝，分期進行，預計四年中可完全竣事，以增貨運之保障。並修理高邊車輛三千噸，以供煤運之用。

訂購監鋼皮名車

客運方面：亦經訂購鋼皮客車五列，計共四十九輛，以為特別快車之用，增加旅客之舒適，縮短行車之時間。年內當可運到三列。並因本路客車，所裝電燈，電扇，原有電池，電機過小，未能充分發生效用。現正分別改換，繼續進行，並招考客車招待生，均具初中以上程度，加以訓練，以提高伺應管理之技能，而供旅客之便利焉。

(乙) 行車調度之組織

組設行車調度股

本路車輛之調度，原有之風律波共綫電話，僅與商邱，徐州，洛陽，陝州，潼關等處通話，其餘全綫各站，不能直通消息。年來路綫逐漸進展，東至連雲，西達西安，運輸事務日繁，在此簡陋設備之下，以言調度，殊不足以應付。乃於上年五月間因應時勢需要，成立行車股，以集中調度權。派員晝夜輪值，登記行車時刻，督促車輛裝卸，稽核一切行車狀況，以為組織調度股之肇基。一面着手籌備調車電話之購置。且以事屬創始，對於管理上，技術上，自

有參考研究之必要。派員前往京滬，津浦，膠濟，北寧等路，從事研究實習，以觀感所得，酌訂本路調車電話具體方案。即着手建造房屋，購辦機件，約於本年夏秋間即可正式成立，以一事權，而增進行車之效率。

○ 架設全路
調車電話 ○

全路調車電話，亦於本年二月間開工架設，由鄭州分向東西兩段進行，至五月間始告完成。對於監督工程，電務課每日用惠氏機測驗路綫，並予紀錄，以資參證。故其工作迅速正確，得早觀成。其總樞紐之裝置，即將設於鄭州，以資控制，俾程途站數不致相差過遠，藉收指揮便利之效。

○ 訓練調度
股人員 ○

對於調度股服務人員，亦擬於事前遴選訓練，以免措置失當。此新組織之成立，更爲客貨運之迅速安全，增加絕大保障，一洗舊日積滯迂緩之弊矣。

（丙）改善行車之設備

本路近數年來，各種行車設備，雖日見增加，然猶有多數尙付闕如，不足供行車之需要。茲將現經改善及正在進行及計劃者，分類縷舉，以爲關心本路者告：

○ 將改用電
氣路簽 ○

本路行車路簽，原係木質，使用多年，多破舊糝糊，不易辨認，經於上年二月全部更換銅質路簽。近復認爲不合運務之需要及運用，擬予購置電氣路簽，以策安全。業經呈部核准。其程式係用湯姆生棒式及

鑰式，或用區截連鎖閉塞氣號誌以代電氣路簽，即以現用各站電話綫裝設，正在計劃進行。

改善客車
之車鈎

本路汴洛式客車車鈎，係用拉桿摘挂，每易發生脫鈎情事，現經加以改善，已臻穩妥。

改善各站
站名牌

本路沿綫各站站名牌，為謀往來客商易於醒目，經將牌名之上，加註所屬縣治，並註國音字母。

裝置轍尖
等號誌

本路轍尖號誌，採用紫色及橘黃色二種，業經次第安設，於上年十二月一日實行。惟遠距號誌及進站號誌，并聯鎖轍尖之裝置，全綫各站尚均闕如。現擬先擇坡度較高之站，分別裝置，以策行車之安全。

凡此種種，均經積極籌劃，以期日臻美備，發揮運輸之能力，以盡服務社會之職責者也。

(丁) 負責貨運

○ 籌辦貨運
負責經過 ○

自 大部提倡貨運負責與鐵路聯運，水運聯運以來，所以謀便商民，促進生產之至意，固已昭然若揭。况在本路，負有開發西北之使命。尤應仰體斯旨，儘先遵辦，以利社會，而盡職責。惟運輸設備，多不完善，一旦實施，深感困難。本路處此勢理交迫之下，惟有竭盡材力。勉任其難。一面先儘建設較完，貨運較多之各大站，開始試辦。一面分頭籌備，以期次第舉行。庶於功令事業，貨商需要，乃能兼籌並顧。

○ 分期舉辦
負責各站 ○

遂自二十一年十二月一日起，為第一期。指定大浦，新浦，徐州，銅山，商邱，開封，鄭州，汜水，洛東，會興鎮，陝州，潼關等十二站，開始辦理指定貨物整車負責。

繼以二十二年十一月十日起為第二期，增加墟溝，阿湖鎮，新安鎮，運河，黃口，碭山，柳河，馬牧集，蘭封，中牟，鞏縣，洛西，常家灣，閻底鎮等十四站，實行各種整車及零担貨運負責。至二十三年三月一日之第三期，遂遍及於全綫各站矣。

(戊) 鐵路聯運

○ 旅客聯運
及包裹 ○

本路改組以後，即積極整頓路務。自二十年三月起，實行恢復國內旅客聯運，開行特別快車，增訂各項章程，辦理代收包裹貨價。同時並將徐州。商邱，開封，鄭州，洛東等聯運站，次第分別恢復創立。以

是四方旅客踴躍興起，行李包裹逐漸增多。

更爲因應需要，復於是年十月，將陝州，會興鎮，關爲聯運站。迨二十一年十月，潼關，二十二年一月，汜水，同年五月，靈寶，蘭封，柳河，碭山，新浦，二十三年六月，孝義，運河，十二月，渭南等站，亦均先後開爲聯運站，以便商旅。

發售嵩山
遊覽票

二十三年一月，增開偃師爲遊覽站點，發售遊覽票。

辦理貨物
負責聯運

至於貨物聯運，自本路二十一年四月一日與津浦，平漢，道清等路協定之『四路整列貨車聯運暫行辦法』實行以來，業務日形發達，路商交受其益。惟以限於整列之運輸，對於少量貨物，猶未能單獨聯運，仍感不便。

且各路業已先後實行負責運輸，原訂辦法，除對於鐵路不負責運輸之大宗貨物，尙可遵用外，實不足以應事實之需。本路有感於此，因先與平漢商訂兩路負責聯運貨物暫行辦法，呈部核准，於二十二年三月十日起實行。繼與津浦商訂兩路負責聯運貨物暫行辦法，於同年八月一日實行，以補四路聯運暫行辦法之不足。

○實行國內貨物聯運○

二十二年九月第十六次聯運會議，對於國內貨物聯運，力謀恢復。議決鐵路負責貨物聯運暫行辦法四十二條，部令各路自十一月一日實行。本路以各站設備未周，一時未能全綫舉辦，乃先擇大浦，新浦，徐州，鄭州，潼關等五站，開爲國內貨運站，辦理一切整車及不滿車貨物負責聯運。前述之四路聯運，及平隴聯運，津隴淮鹽聯運等暫行辦法，即於部頒辦法實行之日起同時廢止。

二十三年四月一日，潼關以東各站一律加入聯運。並同時辦理運費到付，及貨主負責之整車聯運。潼西各站自通車日起，均先後闢爲國內貨物聯運車站。至此，全綫各站之聯運業務均歸劃一。雖因設備簡單，人材缺乏，與國內各先進路較，仍自慚相形見絀。然於推行聯運業務，發展國民經濟，固已竭盡心力，以謀商旅之便。稍假時日，設備次第完善，業務必更日增，可預卜也。

本館啓事一

民國二十一年本路集合農礦實業各專家
數十人組織西北考察團歷時二閱月於西
北情形多所貢獻與發揮以調查所得輯爲
『西北考察』一書由本路印行定價三元
本館發售在鐵展期內優待八折實收企業
家咸宜人手一編也此啓

本館啓事二

本路沿綫古蹟名勝隨處皆是茲經派員擇
尤攝拍二百餘種製成風景照片以供游覽者之
參考亦可藉供欣賞聊當臥游並充明信片用一
舉數便最爲適合計自第一組至二十組分組彩
色影印由本館廉價出售每組十張價洋貳角零
售每張三分至八分印製無多購請從速有山水
緣者盍興乎來



五、發展業務

鐵路爲全國經濟之動脈，負有繁榮社會之使命。而本路橫貫東西，尤爲開發西北唯一之幹綫。吻合於 總理由繁榮之一端，趨向荒涼區域，最爲有利之原則。在此生產政策之下，促進地方經濟之發展，尤屬責無旁貸。本路深惕任務之重，對於運輸事業，更不得不統籌兼顧。以謀業務之發展，而爲社會生產擴充出路，力闢經濟繁榮之途徑。此近年以來，汲汲於水陸聯運，公路聯運之舉辦者也。

○與招商局 ——洽辦聯運——

鐵路營業，無海口出入之運輸，不能充分發達，即無獨立之性質。本路原定路綫，東段起自海港，頗佔地利之優勢。而西北爲蘊藏豐富之區域，開發助力，極有待於良好門戶爲之吞吐，以供輸轉之便利者，尤爲事實之需要。現在雖尙未全部完成。然已通車西安，蘭州出產，輾轉可達。惟是西北貨物運程過長，費用擔負因以甚鉅，且鐵路聯運，因車輛關係，有時亦不能充分輸送。當此開發伊始，擴闢出路維持多途運輸，聽貨商自擇以免積滯，尤爲先決之條件。本路有見及此，故於民國十七年八月間，即與國營招商局接洽合作。當時曾簽訂草約十八條，以爲試辦準則。嗣以時局關係，延未實行。然聯運之機，固已於此萌芽矣。

迨同年十月間，第十四次國內聯運會議，通過厲行水陸聯運一案，實施之趨勢愈益接近。復經整理招商局總管理處專員，於二十年呈請

國府主席，轉令本路迅與繼續簽訂正約，事機乃更漸形成熟。惜以雙方意見未洽，又復陷於停頓，未即實現。

○實行海陸
聯運業務○ 旋經第十五次國內聯運會議議決，國有鐵路與國營招商局聯運大綱。至二十二年九月第十六次會議。招商局被邀參加，議定實施辦法。本

○路鑒於環境之需要，及招商局之函請，雙方派員往返磋商，因以訂立
細則，於是年十一月起實行水路聯運

○本路先倡
海聯原因○ 在水陸聯運聲浪瀰漫全國之中，本路首先倡行，開鐵路界與航業界之紀錄。雖屬由於環境之促成。要亦本路在地理上佔有自然之優越地位，實爲主因。

蓋其他各路之水陸聯運交接站，多爲通商大埠，已形成產銷市場。故貨物運抵該埠，即行待價而沽。俟脫售後，方能再行轉運。在起運時，對於最後之到達地點，不能確定，即不能按水陸聯運貨物起運。本路沿綫出產，大都以上海青島爲市場。如開辦水陸聯運，則接運船隻，必能滿載。其利益較與任何路聯運爲大。招商局見及此點，故首先注重與本路之聯運。同時本路因大浦碼頭日就淤塞，不能停泊巨輪。爲謀本身之發展計，海港興工，刻不容緩。且爲免除運輸西北貨物之積滯起見，因以毅然首先辦理。

○海港首次
停靠輪船○

爰在墟溝東南建築連雲海港，並於距連雲三公里處之孫家山，趕造臨時碼頭，爲隴滬聯運之交接地點，藉以疏運積貨。開辦之初，倉猝實行，設備自不免於簡陋。及經隨時補充，業務漸臻發展。迨二十三年十月二日，連雲碼頭一部完成，五日，首次停靠海輪一艘，厥爲海瑞。至二十三年三日，已可停泊海輪兩艘，而海陸聯運業務乃有長足之進步。

○設駐滬聯
運事務所○

本路既與招商局訂定聯運細則，乃於二十二年十一月二十日開辦隴滬聯運，計關新浦，阿湖鎮，新安鎮，運河，徐州，銅山，黃口，碭山，馬牧集，商邱，柳河，民權，蘭封，開封，中牟，鄭州，汜水，鞏縣，洛陽東站，會興鎮，陝州，常家灣，閿底鎮，潼關等二十四站爲水陸聯運站。並設駐滬聯運事務所，辦理聯運事宜。第一次聯運輪隻爲同華輪，於十一月二十一日到孫家山，二十八日離孫，是爲隴滬聯運之處女航。嗣是積漸擴展，二十三年四月一日，全綫一律加入。截至現在，其他新開各站，亦皆依次隨時遞加，以供貨商之便矣。

○隴青聯運
之實行○

隴滬聯運既經次第實施，仍感不足以應環境之需，乃更進而舉辦隴青聯運，以擴西北物產輸出之路，而供國內市場之取給。自民國二十三年十二月五日實行，全綫各站一律加入。第一次聯運船隻爲同華輪，於十二月十日到港，十一日離港。承運貨物，日有增加。

○實現隴粵
聯運業務○

本路既認運輸業務，為溝通全國產銷支配之工具，在此國貨幼稚，經濟凋敝之嚴重關頭，負有提倡振興之重要任務，使命所在，不容延緩。對於水陸聯運，因此力謀發展。在隴青實行之前，即從事於隴粵聯運之推行。以繼隴滬之後。當於二十三年二月二十七日公佈實行。惟因須整船方可辦理，故實際上並未起運。旋與招商局商妥，改青粵班輪灣連載貨，始獲實現。第一次聯運輪隻為公平輪，於十二月二十七日到港，二十四年一月一日離港。西南航綫已通，自是本路沿綫之物產，無遠弗屆矣。

○一 設晉南
營業所 ○

本路於發展國民經濟建設原則之下，凜於鐵路為發揚文化，支配產銷之唯一工具，開發使命，責無旁貸。聯運之舉辦，雖為西北運輸，謀得出路。然在交通不便，幅員遼闊之西北平原，固尚難於普遍供應，以祛除貨棄於地，生產過勝積弊。其距離路綫稍遠之站，仍抱向隅之痛。是又應有補救之策，以為社會補助者也。

此種迫切之需要，在本路沿綫附近之區，首推晉南。於省政當局積極致力於建設工作政策，此出產豐富之地帶，固已突飛猛進，顯著長足之進步，數年於茲矣。其於本路會興鎮，常家灣等站，僅一衣帶水之隔，在在均有密切關係。惜以運輸工具，尚無新的發展，以致產物積滯，大有隔閡之憾。在此運輸艱難環境之中，便利之供給，本路自應負責，以為促進之助，而使此繁庶之生產，流通於國內之市場。庶於產地路

務，兩有裨益，而對於全國消費之需，亦為莫大貢獻。本路有鑒及此，乃與西北實業公司接洽合作，共同策進，以謀轉運之便利。往返磋商，於二十三年十二月間，成立晉南營業所於運城，辦理承運事宜。數月以來，成績良好，晉南民衆均感其便。是誠本路運輸業務中之新闢途徑，而意義至重，有足紀述者也。將來適應環境，或且次第推廣，以盡開發西北之任務。而為國民經濟建設推轂，斯則其嚆矢耳。

○ 繁榮海港
——之企望——

○ 發展路務之措施既如上述，必有優良港口，以調劑貨物之運轉，及擴大其貿易市場，而增加沿綫貨物之流動。故連雲海港，應促其繁榮。○ 于是碼頭之設備，水電之供給，安全之保障，交通行政機關之增設，航路標誌，貨物倉庫，以及一切章制之釐訂，均係必要之圖。積極進行，未嘗或緩。○ 惟本路能力薄弱，對此方興未發之優良商港，其改進與繁榮，仍有待於國人之努力也。

上海商業儲蓄銀行

經營業務

定期活期存款
各種儲蓄存款
抵押貼現放款
國內國外匯兌
辦理信託業務
辦理倉庫業務
買賣有價證券
出售紅素禮券

資本 五百萬元
公積及準備 七百餘萬元



▲節儉為儲蓄之母▼

▲儲蓄為幸福之基▼

本行儲蓄部辦理各種活定期儲蓄：

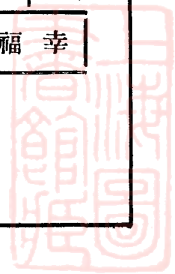
種類完備 適合需要

手續簡捷 服務週到

利息穩厚 保障安全

▲備有詳章▼

▲承索即奉▼



六、沿綫物產

○ 本路沿綫
之出產 ○

我國以農立國，歷史悠久。本路路綫所經，蘇豫秦隴，均為平原沃野，古稱農產富庶之區。鄰近接壤，東有魯境，西有晉南，或為支綫所達，或為業務攸關，亦皆以農產為著。故出口大宗，首推農業出品。

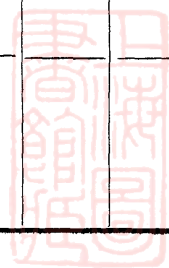
其次西北蘊藏，礦產最富。陝甘荒微，畜牧繁滋。陝南多山，鬱森林藥材之藪。東濱海港，擅漁鹽水產之利，果能盡力振興，均可發展繁榮。其工業出品，方在萌芽，原料豐富，亦大可有為之資。而手工業之精工擅長，如藤柳器草帽之類，亦可傾銷於國內市場。是則在國人之有以提倡與愛護者耳。爰列簡表如下，以供採擇之需焉。

(甲) 沿綫物產及輸出品運價簡表

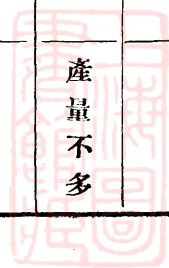
農 產 門

物 品	產 地	產 量	銷 地	起 運 站	鐵 路 運 費	附 註
小 麥	新 安 鎮	三 萬 噸	上 海 青 島	新 安 鎮	五 等	

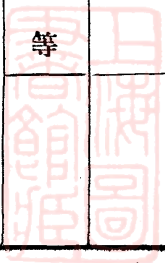
馬 牧 集	碭 山	黃 口	徐 州	大 許 家	台 兒 莊	炮 車	瓦 窰
	二 千 三 百 噸	二 千 五 百 噸	四 千 六 百 噸	一 千 噸	六 千 噸	同	四 千 噸
開 封 濟 南 上 海	上 海 濟 南	本 地 及 各 省	上 海 天 津	上 海 濟 南	同	同	上 海
馬 牧 集	碭 山	黃 口	徐 州	大 許 家	台 兒 莊	炮 車	瓦 窰
同	同	同	同	同	同	同	同



糯米	大米							
華縣	古城	商邱	邳縣	滎陽	洛陽	東泉店	礪山西境	
一百噸	十五噸	八千噸	五萬噸		三千餘噸		八百噸	
	鄭州	上海濟南	上海青島				上海	
華縣	古城	商邱	徐州	滎陽	洛陽		楊集	
同	同	同	同	同	同	同	同	
	即鳳凰台米					產量不多		



			小 米	蕎 麥	熟 白 米	生 白 米	粳 米
華 陰	鄭 縣	滎 陽	礪 山	新 安 鎮	同	長 安	同
一 千 二 百 噸			二 百 噸		同	一 千 噸	八 十 噸
			泰 安				
華 陰	鄭 州	滎 陽	礪 山	新 安 鎮	同	西 安	同
同	同	同	同	同	同	五 等	同



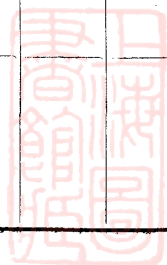
				玉 米			
華 陰	華 縣	開 封	閩 底 鎮	洛 陽	商 邱	長 安	華 縣
一 百 噸	二 百 五 十 噸	二 百 噸	四 百 噸	二 千 噸	二 百 噸	二 千 噸	二 千 七 百 噸
					海 南 鄭 州		
華 陰	華 縣	開 封	閩 底 鎮	洛 陽	商 邱	西 安	華 縣
同	同	同	同	同	同	同	同



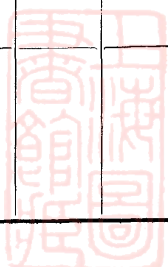
				高 梁			
邳 縣	商 邱	馬 牧 集	郝 寨	瓦 窖	新 安 鎮	長 安	鄭 縣
八萬七千噸	五百噸	一千噸		一千噸			
上海高郵	魯蘇豫陝 等處	上 海					
徐 州 同	商 邱 同	馬 牧 集 同	郝 寨 同	瓦 窖 五 等	新 安 鎮 同	西 安 同	鄭 縣 同



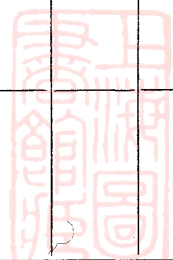
				芝 蔴			
洛 陽	礪 山	黃 口	銅 山	台 兒 莊	銅 山	鄭 縣	礪 山
四 百 噸	二 百 五 十 噸	一 百 噸	一 百 二 十 噸	二 千 噸	五 千 四 百 噸		一 萬 噸
	上 海 天 津	上 海	各 省	上 海			
洛 陽	礪 山	黃 口	銅 山	台 兒 莊	銅 山	鄭 縣	礪 山
同	同	同	同	四 等	同	同	同



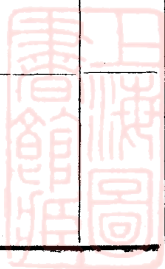
豆		黍	黑芝麻		白芝麻		芝麻
炮車	鄭縣	洛陽	長安	礪山	通許縣	鄭縣	商邱
一萬噸		一千三百噸	四百噸		七百五十噸		
鎮江	各處						
炮車	鄭縣	洛陽	西安	礪山	開封蘭封	鄭縣	商邱
同	同	五等	同	同	同	同	同



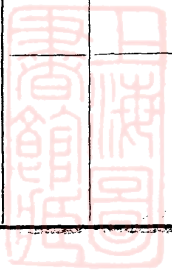
柳河	馬收集	礪山	黃口	徐州	八義集	台兒莊	瓦窰
三萬噸	八千噸	五千噸	二千五百噸	九千噸	五十噸	六千噸	三千噸
上海常州	上海	上海青島	無錫上海 濟南	無錫上海	同	同	上海
柳河	馬收集	礪山	黃口	徐州	八義集	台兒莊	瓦窰
同	同	同	同	同	同	同	同



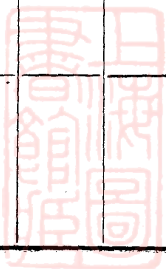
新安鎮	鄭縣	大許家	商邱	邳縣	楊集	蘭封	民權
		五百噸	八千噸	八萬七千噸		四百噸	一千噸
本省各處	各處	上海	上海青島	上海高郵	同	上海青島	上海無錫
新安鎮	鄭縣	大許家	商邱	徐州	楊集	蘭封	民權
同	同	同	同	同	同	同	同



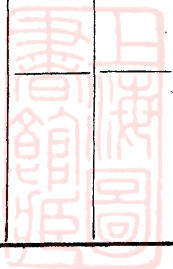
					綠豆		
八義集	邳縣	洛陽	銅山	徐州	新安鎮	長安	華陰
一百噸	四萬噸	一百噸	一千二百噸	二百噸	八千噸	二百五十噸	
	上海		全省各處	同	上海青島		
八義集	徐州	洛陽	銅山	徐州	新安鎮	西安	華陰
同	同	同	同	同	同	同	同



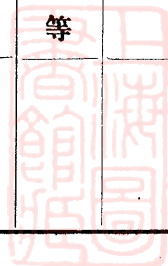
黑 豆	長 安	華 縣	鄭 縣	通 許 縣	夏 邑 震 城	砲 車	瓦 窰
洛 陽	一 百 五 十 噸	五 百 五 十 噸		二 千 噸			四 千 五 百 噸
一 千 噸			各 處				上 海
各 處	西 安	華 縣	鄭 縣	開 封 蘭 封	商 邱	砲 車	瓦 窰
洛 陽	同	同	同	同	同	同	同
同							

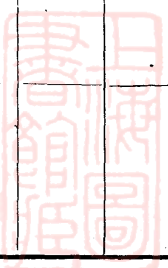


		豌豆		大青豆			
商邱	邳縣	洛陽	商邱	洛陽	長安	華縣	商邱
	四萬六千噸	一百五十噸	一千五百噸	一百五十噸	二百五十噸	五十噸	二百噸
	上海河南		上海青島				本省各處
商邱同	徐州同	洛陽四等	商邱同	洛陽同	西安同	華縣同	商邱同



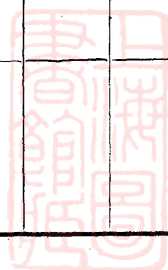
	豆餅	紅小豆	扁豆		豇豆	蠶豆	
砲車	阿湖鎮	同	新安鎮	洛陽	長安	長安	長安
二千七百噸	三千五百噸			一百二十噸	二百噸	七百噸	六百噸
本省各處	上海青島						
砲車	阿湖鎮	同	新安鎮	洛陽	西安	同	西安
同	同	同	同	同	同	五等	同





					花生米		
商邱	蘭封	開封	楊樓	礪山	大許家	小塔山	大許家
	一萬二千噸	二萬九千噸	三百噸	四十噸	一千噸	五百噸	三百噸
	上海青島	上海青島		上海青島	上海青島		魯南
商邱	蘭封	開封	楊樓	礪山	大許家	同	大許家
同	同	同	同	四等	四細	同	同

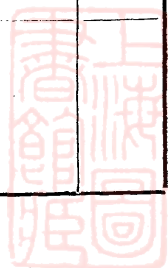
渭南	徐州	新安鎮	涪川	中牟	白沙	黃口	阿湖鎮
五百噸	一萬五千噸	一萬五千噸		七千噸	三百噸	九千噸	四千五百噸
	同	上海青島		廣州上海 青島	同	上海青島	青島
渭南	徐州	新安鎮	開封	中牟	白沙	黃口	阿湖鎮
同	同	同	同	同	同	同	同



	瓜 籽		小 花 生				
白 沙	中 牟	開 封	馬 牧 集	鄭 、 縣	楊 集	柳 河	馬 牧 集
一 千 噸	二 百 噸			四 千 噸	四 百 噸	二 萬 噸	一 千 噸
同	上 海 漢 口			河 北 上 海 漢 口		上 海 青 島	上 海
白 沙	中 牟	開 封	馬 牧 集	鄭 縣	楊 集	柳 河	馬 牧 集
同	同	同	同	同	同	同	同



		雜 糧					
銅 山	小 壩	黃 口	徐 州	蘭 封	黃 口	鄭 縣	開 封
一 千 五 百 噸	六 千 噸	二 百 三 十 噸	二 千 一 百 噸	三 百 五 十 噸	五 百 噸	四 千 噸	
各 處	上 海	上 海	同	上 海 漢 口	上 海	河 北 上 海 漢 口	
銅 山	小 壩	黃 口	徐 州	蘭 封	黃 口	鄭 縣	開 封
同	同	五 等	同	同	同	同	同



金針菜

徐州

二百五十噸

上海

徐州

四等

黃口

五十噸

同

黃口

同

南瓜子

晉南

會興鎮

同

柿餅

汜水

汜水

同

磁澗

磁澗

同

鄭縣

一千二百噸

鄭縣

同

鐵爐

鐵爐

同

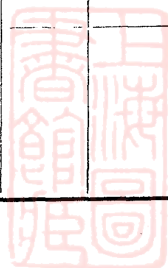
蔡陽

蔡陽

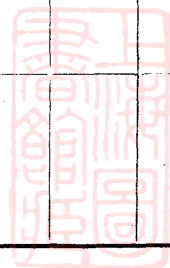
四等



棉花		山藥				棗	
陝州	懷慶	雲台山	洧川	鄭縣	靈寶	中牟	台兒莊
一萬噸				一千噸	五百噸	四百噸	二千噸
青津滬漢				各處	陝川等黔地豫	上海	上海南京
陝州	汜水	墟溝	開封	鄭縣	靈寶	中牟	台兒莊
四等		五等	同	同	同	同	同



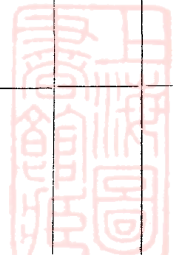
			棉花 德種	棉花 美種		棉花 德種	
柳 枝	東 泉 店	閩 底 鎮	閩 鄉	同	同	同	靈 寶
一 萬 一 千 噸		七 千 噸	一 萬 噸	五 千 八 百 噸	六 千 五 百 噸	同	五 千 噸
上 海		同	同	同	同	同	島 上 海 漢 口 青
柳 枝	東 泉 店	閩 底 鎮	閩 鄉	同	同	同	靈 寶
同	同	同	同	同	同	同	同



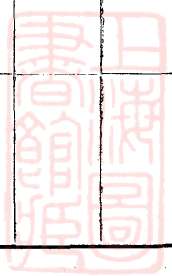
		棉花 德種					
滬池	潼關	常家灣	下營	灞橋	洛陽	渭南赤水	華縣
八百噸	五萬噸	一千五百噸	一千噸	四千四百噸	三萬噸	五千五百銅	一千五百噸
同	同	上海青島		上海青島	上海漢口	上海	上海青島
灑池	潼關	常家灣	下營	灞橋	洛陽	渭南	華縣
同	同	同	同	同	同	四	同
						等	



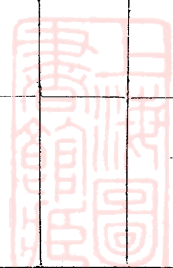
	麻						
碾莊	八義集	晉南	蕭縣	七里村	偃師	大營	華縣
			四百噸	四百噸	一千五百噸		二千噸
		同	同	同	同	同	同
碾莊	八義集	陝州	銅山	七里村	偃師	大營	華縣
同	同	同	同	同	同	同	同



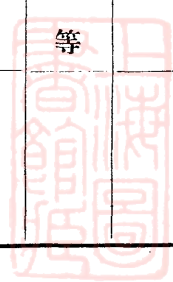
	山	蘇	紅皮梨	梨	百		
	查	梨			合		
鄭	尚	碭	羅	滕	雲	雒	閿
縣	岩	山	王	縣	台山	南	底
	三	三	三	二			一
	百	百	百	百			百
	噸	噸	噸	噸			噸
	南			南			陝
	京			京			州
	鎮			上			
	江			海			
鄭	台	碭	羅	台	墟	西	閿
縣	兒	山	王	兒	溝	安	底
同	莊	同	同	莊	同	同	鎮
	同			四			同
				等			



薏米	甘蔗	芋	松子			核桃	山查片
隴縣	鐵爐	杞縣	潼關	嵩山	華縣	從豐	同
	一百噸		二百噸		二百五十噸	二百噸	
						南京鎮江	
西安	鐵爐	開封	潼關	偃師	華縣	台兒莊	同
三等	四等	五等	三等	同	同	同	同



	猴頭	銀耳	鹿茸菜	石花菜	芹菜	白果	猴頭
鄭縣	嵩山	陝西	同	嵩山	商邱	鄭縣	洛陽
		西安			商邱	鄭縣	
		一等			五等	三等	



黃花菜

嵩山

偃師

四等

礪山

礪山

同

花椒

嵩山

偃師

四等

華縣

華縣

同

鄭縣

鄭縣

同

秦椒

華縣

華縣

百合

嵩山

五等

礪山

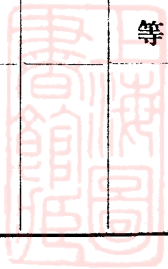
同



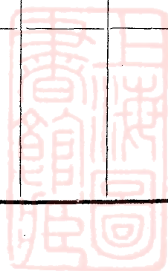
谷		香	金				木
米		菇	耳				耳
蘭	鄭	嵩	陝	漢	鄭	華	嵩
州	縣	山	西	陰	縣	縣	山
				西	鄭	華	偃
				安	縣	縣	師
				同	同	同	二
							等



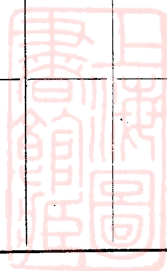
蠶豆	綠黃豆	黑豆	米豆	元豆	小朱	醉瓜籽	髮菜
同	同	同	同	同	同	同	同
同	同	同	同	同	五等		四等



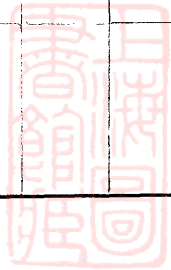
花 豆 同	黃 豆 同	小 麥 同	燕 麥 同	包 谷 同	扁 豆 同	白 豆 子 同	青 科 同
同	同	五 等	五 等	五 等	五 等		



綠 波 菜	冬 蘿 蔔	白 米	胡 麻	王 米	麻 子	黃 米	綠 豆
同	同	同	同	同	同	蘭 州	同
		五 等		五 等		同	同



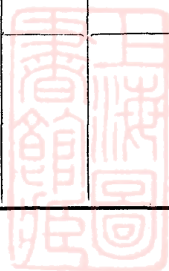
壽果	西瓜籽	大瓜籽	大花英蘿蔔	莧竿菜籽	刀豆籽	紅辣子	葱籽
同	同	同	同	同	同	同	同



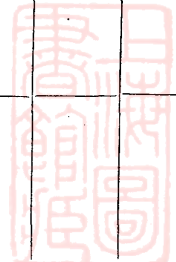
沙 參	麥 莖	大 蘇	葡 萄 乾	瓜 乾	芝 蔴	芹 菜 籽	芫 荑 籽
墟 溝	蘭 州	清 水	吐 魯 番	哈 密	同	同	同
					四 等		



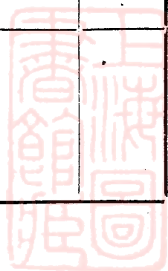
菊 花 同	連 翹 同	牛 膝 汜 水	葛 根 同	葛 粉 同	瓜 萋 同	瓜 萋 根 同	萬 年 松 同



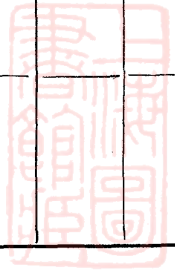
柴	遠	黃	連	防	蒼	柴	生
胡	志	芩	翹	風	朮	胡	地
同	關	同	同	同	同	洛	同
	鄉					東	



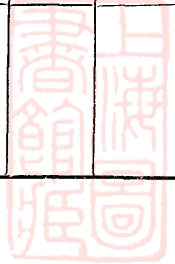
麻	連	麻	甘	通	海	白	菖
黃	翹	黃	草	草	桐	前	蒲
同	柳	同	同	同	皮	華	同
	枝				同	陰	



木	黃	川	黃	元	當	大	粉
香	連	芎	芩	參	歸	黃	甘
同	同	四	嵩	陝	秦	闕	草
		川	山	西	州	鄉	山
							西

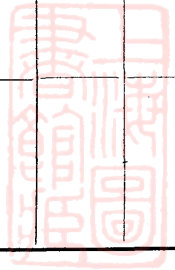


黨 參	升 麻	粉 丹 皮	菊 花	遼 沙 參	檳 榔	細 辛	辛 夷
同	懷 慶	洛 陽	懷 慶	雲 台	陝 西	華 山	河 南
三 等							

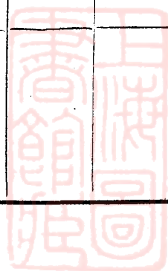


車前子	白朮	白芍	香附	肉蓯蓉	元胡	知母肉	牛膝
漢中	陝西	洛陽	中牟	同	華山	嵩山	四川

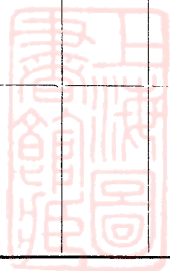
第四屆鐵展會隴海館專刊



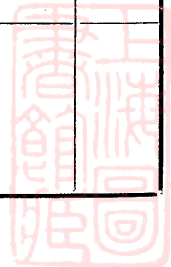
桃 仁	南 查	東 查	白 附子	川 朴花	榮 蔽子	山 萸肉	荆 芥
河 南	海 州	雲 台	長 葛	四 川	長 葛	陝 南	汜 水



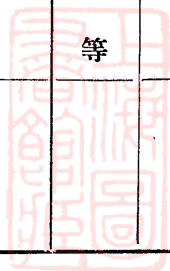
石蓮子	常山	草菓	枳實	枳壳	木瓜	馬前子	杏仁
連雲	同	同	同	同	四川	陝西	同



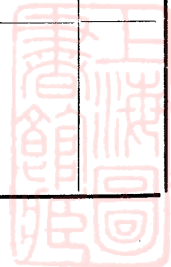
山 柰 雲 台	馬 兜 鈴 河 南	海 驪 蛸 西 連 島	幕 撥 四 川	金 英 子 江 蘇	澤 瀉 四 川	半 夏 河 南	蕪 本 四 川



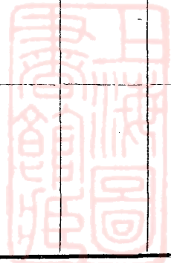
枸 杞	蓮 翹	萊 藥	柴 胡	葛 蒲	遠 志	大 山 藥	山 藥 粉
甯 夏	同	華 縣	同	同	闕 鄉	懷 慶	鄭 縣
						五	
						等	



黃 柏	紫 蘭 莖	龍 鬚 草	枇 杷 葉	烏 柏 子	麻 黃	金 銀 花	壽 果
漢 陰	墟 溝	嵩 山	陝 西	華 縣	陝 西	汜 水	西 藏



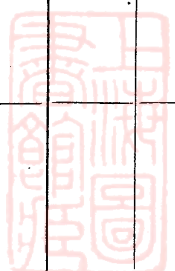
周林蒼草	葛根	白芨	大黃	貫衆	天花粉	牛膝	雪蓮籽
陝西	華陰	河南	溫縣	華縣	洛陽	武陟縣	青海



當歸	赤芍	何首烏	華山人參	豬苓	薑黃	生烏藥	白芷
河南	同	同	華山	同	同	陝西	河南



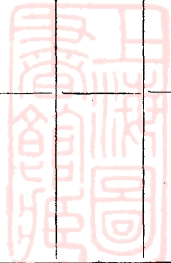
紅 花	九 眼 獨 活	老 山 黨 參	大 甘 草	結 猪 苓	嵩 參	枳 壳	三 稜
河 南	寶 雞	泰 白 山	同	陝 西	嵩 山	同	陝 西



白扁豆	棗仁	乳桃	銀花	菖蒲	茵陳	伸筋草	菖根
陝西	鄭縣	西藏	密縣	維南	華縣	留壩	華縣



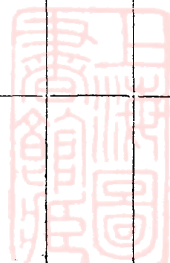
薄荷	五倍子	茯苓	馬料豆	小茴香	藏棗	蒺藜	白芥子
華陰	華縣	河南	同	陝西	西藏	陝西	同



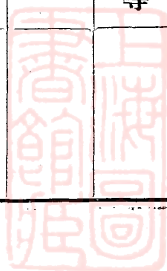
菸 葉	手 兒 參	獨 活	射 干	草 薺	老 甘 草	華 細 辛	木 賊
南 陽	陝 西	和 平	同	同	陝 西	華 山	終 南 山



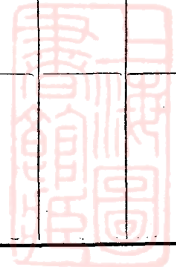
核桃木	木板	商柏木	楊木板	黃玉蜀黍	紅玉蜀黍	黃玉蜀黍	紅玉蜀黍
閩鄉	柳河	商邱	華縣	修武	洛甯	密縣	修武
	一千二百噸		三百噸				
	徐州洛陽		西安靈寶				
閩鄉	柳河	商邱	華縣				
	同	同	四等				



紅桐木		楸木			核桃木	桐木	木
鄭縣	華陰	嵩山	同官	韓城	雒南	鄭縣	華縣
							八百噸
							西安靈寶
							華縣
							四等



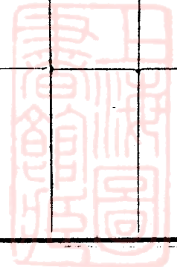
杏 木 榮 陽	楊 木 劉 堤 圈	杏 木 汜 水	梨 木 鄭 縣	黃 柏 馬 牧 集	榆 木 商 邱	椿 木 中 牟	紅 松 華 山



楊 樹	櫟 木	櫟 樹	大 葉 楊	櫟 木	胡 桃 木	柳 木	桑 木
同	同	同	本 路 苗 圃	陝 西	本 路 苗 圃	鞏 縣	開 封



黃 柏	棟 樹	椿 樹	梧 桐 樹	馬 尾 松	側 柏	榆 樹	楓 樹
華 山	同	同	同	同	同	同	同

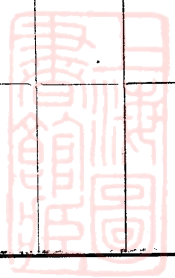


桑	楸	梨	李	桂	槐	柏	梨
木	木	木	木	木	木	木	木
韓	洛	同	碭	華	洛	嵩	雲
莊	陽		山	山	陽	山	台
鎮							山



椿 木	杜 棧 樹	扁 柏	楸 木	刺 槐	貢 柏	杏 木	柳 木
耀 縣	鄜 縣	朝 邑	考 城	鄭 縣	商 邱	陝 縣	運 河

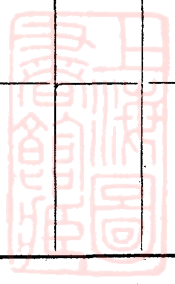
第四屆鐵展會陝海館專刊



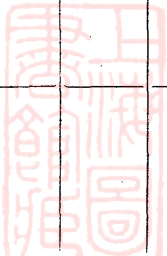
漆	桃	梨	槐	桐	榆	柳	樅
木	木	木	木	木	木	樹	木
商	同	白	醴	同	白	郿	漢
縣		水	泉		水	縣	陰
		縣	縣		縣		

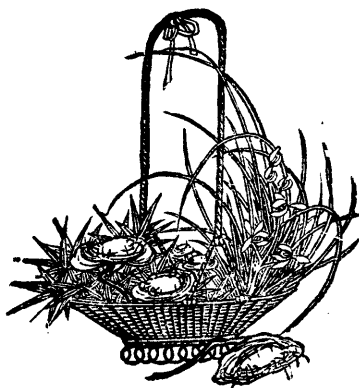


柏木	椿木	棗木	華膠木	楊木	杉木	山柿木	軟棗木
蒲城	甯光縣	朝邑縣	鄭縣	渭南	鄭縣	朝邑縣	富平縣



桑木	槐木	皂角木	櫟旬	梨木	棗木	椿木	柏木
高陵縣	白水縣	蒲城縣	洋縣	澄木縣	澄城縣	同	白水縣



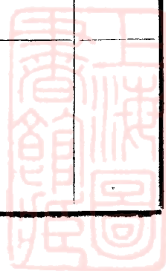


礦產門

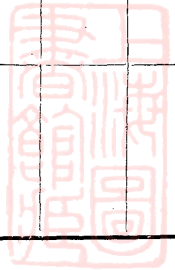
半烟煤	無烟煤末	焦炭	塊煤		煤	物品產地產量銷地起運站鐵路運費附註
新安縣	鞏縣	台兒莊	洛陽	義馬	黑石關	
三萬噸	五萬噸		五千噸	二萬五千噸	二萬噸	
洛陽	本省	上海	潼關陝州	洛陽西安	本省	
新安縣	鞏縣	台兒莊	洛陽	義馬	黑石關	
同	同	同	同	同	六等	



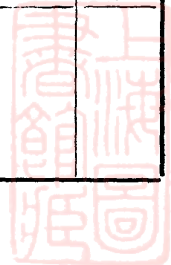
		烟 煤				煤 末	烟 煤
永壽縣	府谷縣	橫山縣	鞏縣	新安縣	滎陽	密縣	觀音堂
			五萬噸	一萬噸			六萬噸
			西安開封	西安	同	西安開封	豫陝各處
			鞏縣	新安縣	滎陽	密縣	觀音堂
同	同	同	同	同	同	同	同



	錳 礦	筆 鉛 礦					
臨 潼	藍 田	鄠 縣	延 川 縣	定 邊 縣	韓 城 縣	枸 邑 縣	神 木 縣
			同	同	同	同	同

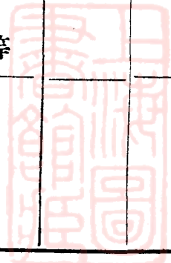


石 墨	石膏 礦	褐 鐵 礦	方 鉛 礦	砂 鐵 礦	石 棉 礦	褐 鐵 礦	赤 鐵 礦
鄂 縣	藍 田 縣	鎮 安 縣	鄂 縣	雒 南 縣	鎮 坪 縣	韓 城 縣	鄜 縣
	六 等		五 等				六 等

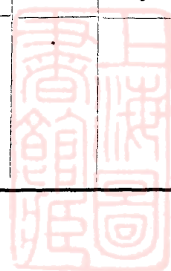


自然碱	褐鐵礦	褐鐵礦	赤鐵	原油	赤鐵礦	石墨	滑石
神木縣	鳳縣	西鄉	洋縣	延長縣	平利縣	郿縣	雒南
					六等		

第四屆鐵展會隴海館專刊



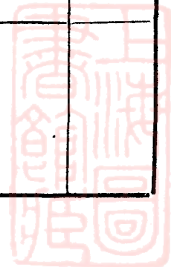
煤 礦	煤 礦	鐵		硫化鐵	青 石	煤 礦	石 膏
米 脂 縣	宜 君	同	鎮 安 縣	沔 縣	富 平 縣	榆 林	臨 潼
							臨 潼
							六 等



				芝 蔴			
洛 陽	礪 山	黃 口	銅 山	台 兒 莊	銅 山	鄭 縣	礪 山
四 百 噸	二 百 五 十 噸	一 百 噸	一 百 二 十 噸	二 千 噸	五 千 四 百 噸		一 萬 噸
	上 海 天 津	上 海	各 省	上 海			
洛 陽	礪 山	黃 口	銅 山	台 兒 莊	銅 山	鄭 縣	礪 山
同	同	同	同	四 等	同	同	同



赤鐵礦	石印石	大理石	玉	瑩石	煤礦		鹽
盧氏陶村	內鄉馬武山	鎮平皂爺廟	南陽獨山	洛寧樊村	淳化縣	溝城縣	定邊縣
六等							



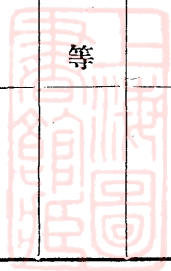
	磺鐵礦	茶水晶	雲母	軟錳礦			
嵩縣潭頭鎮	嵩縣陶村	盧氏縣鷹架山	鎮平北龍山	伊陽龍王溝	密縣桃花峪	鞏縣高尖	鞏縣張溝
同	五等				同	同	六等



			方鉛礦	石膏	磁土	菱苦土	
盧氏試劍石	密縣田種灣	鞏縣鄭家嶺	盧氏四棵樹溝	陝縣	鞏縣鐘嶺	盧氏三角溝	嵩縣德華鎮
		鞏縣		陝縣	鞏縣		
同	同	同	五等	六等	六等		同



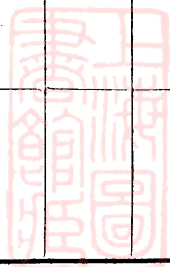
皮 硝	淨 硝	毛 硝	城 鹽	石 棉	蛇 紋 石	硫 磺	重 晶 石
同	同	開 封	開 封 城 西	盧 氏 陶 灣	嵩 縣 北 灣	新 安 縣	密 縣 田 種 灣
同	同	開 封				新 安 縣	
		四 等				三 等	



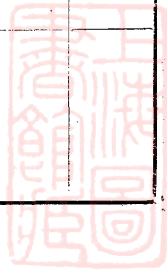
		烟 煤	焦 炭	鹽		鹽	毛 硝
禹縣三峯 公司	禹縣友成 公司	陝縣大小 安村	安陽六河溝	柳 河	商邱徐隆店	蘭封劉林莊	商 邱
		陝 縣		柳 河	商 邱	蘭 封	商 邱
同	同	六 等	五 等	四 等	四 等	四 等	四 等



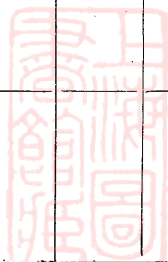
水晶	白水晶	黑水晶		石英	薔薇石英	乳石英	
石泉	牛山	嵩山	石泉	同	同	熊耳山	孟縣冶戌鎮
							同



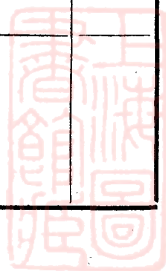
紅石	玉石	白堊		白大理石	土金	紫水晶	水晶
鞏縣	南陽縣獨山	鎮平縣	蒲山	南陽縣	白塔埠	嶠山	牛山



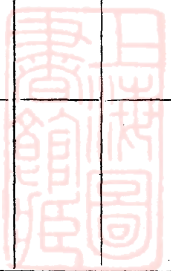
碧 玉 嶠 山	黃 雲 母 嵩 山	陶 土 同	黃 釉 同	釉 同 官	正 長 石 嶠 山	臨 潼	錳 礦 藍 田



花 石 牛 山	淡紅銀鑛 膠 縣	金 鑛 石 泉	磷 砂 大 浦	硝鑛核子 新 安	天生磺 新 安	玉 髓 嵩 山	方解石 熊耳山



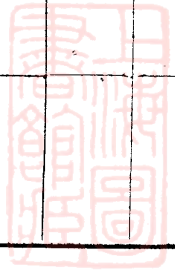
石 棉	砂 鐵	蛋 白 石	腹 足 類 鐵	乾 粉 子	木 化 硅 石	白 土 子	砂 石 頁 岩
漢 中	雒 南	熊 耳 山	南 鄭	漢 中	秦 嶺	膚 施	南 鄭



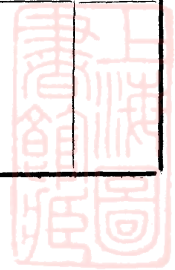
紅 土	黑 礬		青 石		石 膏	腕 足 類 鐵	石 灰 石
鞏 縣	新 安	藍 田	鞏 縣	大 營	山 西 平 陸	漢 中	熊 耳 山



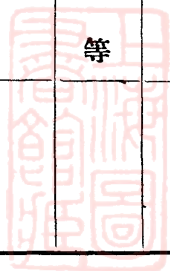
青 鹽	灰 銀 鑛	銅 廠 鑛	假 化 石	日 土	片 石	石 棉	紅 石 膏
甘 肅	熊 耳 山	洛 陽	南 鄭	西 鄉	大 湖	浙 川 縣	大 營



硯石	上水石	篷灰	土粉	磷灰石	雲母片	雲母石	牙硝
甘肅	新安縣	蘭州	鞏縣	海州	白塔埠	曹浦	商邱
				海州			
				五等			

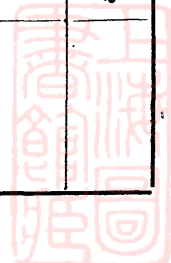


黑礬	硝鹽	毛硝	磨石	石灰	雲母石粉	食鹽	鐵鑛砂
洛陽	小壩內黃 韓莊鎮	柳河	同	鞏縣	曹浦	鹽坨	司
八十噸		一千噸	一千五百噸	二千八百噸	二百噸	十萬噸	
各處		開封	本省各處	西安開封	豫魯各處	皖豫	
洛陽	小壩內黃 韓莊鎮	柳河	同	鞏縣	曹浦	鹽坨	
五等		四等	五等	六等		四等	



第四屆鐵展會隴海館專刊

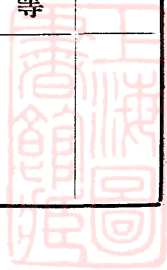
		硝	硝	鹽	露	陰	硝
		板	板	花	鹽	鹽	小
		同	同	同	同	河東解池場	壩
					四萬噸		
					山陝豫各處		鄭
					同		縣
		車					小
		輻					壩
		山					四
		四					等
		等					



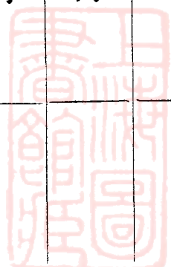
工藝門

棉 紗					麵 粉	物 品
鄭 縣	銅 山	新 浦	山 西	徐 州	開 封	產 地
				一 千 六 百 萬 斤		產 量
蘇 豫 陝				蘇 豫 等 省	本 省	銷 地
鄭 縣				徐 州	開 封	起 運 站
四 等	同	同	同	同	四 等	鐵 路 運 價
						附 註

蘭陵酒						高粱酒	
台兒莊	開封	新安鎮	東海	八義集	阿湖鎮	曹陽浦	新絳
			五萬二千斤		四萬斤	一萬斤	
			各處		本地及上海	本地	
			東海		阿湖鎮		
同	同	同	同	同	同	二等	同



	洗衣皂	草扇	草帽	鳳酒		白甘酒	金波酒
鄭商 縣邱	徐州	八義集	榮新安鎮 陽鎮	柳林	商邱	同	商徐 邱州
	一千五百箱		十六萬頂				
	同	各處	北平天津				
鄭商 縣邱	徐州	八義集	新安鎮				
				同	同	同	同

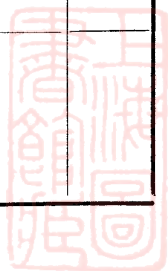


蘇 油	木 瓜 糕	山 查 糕	蜜 棗	桃 脯	牛 皮		燭
黃 口	同	同	同	銅 山	徐 州	商 邱	徐 州
七 百 噸					四 百 九 十 噸	二 百 箱	
上 海 北 平	同	同	同	本 省 各 處	上 海 青 島		
黃 口	同	同	同	銅 山	徐 州	商 邱	徐 州
	同	同	同	同	三 等	同	四 等



白條布	斜紋布	水菸	藕粉				土域
同	商邱	蘭州	白沙	韓莊鎮	小壩	台兒莊	柳河
同	五百疋		四千斤	五百斤		十二萬斤	八百噸
同	各處		開封鄭縣			本地	開封鄭縣
同	商邱			韓莊鎮		台兒莊	柳河
同	五等		四等	同	同	同	五等

火 柴	粉 筆	生 油		花 生 油	花 生 餅	土 布	本 廠 土 布
華 縣	榮 陽	中 牟	蘭 封	同	開 封	洛 陽	同
二 千 箱	二 萬 五 千 盒	三 百 噸		一 百 四 十 萬 斤	三 百 萬 斤	二 十 萬 疋	同
陝 西 各 處	本 省	上 海 漢 口		青 島 上 海	同	本 省	同
華 縣	榮 陽	中 牟	蘭 封	同	開 封	洛 陽	同
三 等	同	同	同	三 等	同	同	同

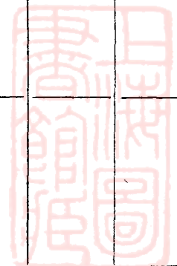


豆油	芝麻油	蔴子油	棉子油	鹽酸	硝酸	硫酸	粗磁器
同	礪山	同	閿鄉	同	同	西安	新安縣
							三十萬斤
							本省
同	礪山	同	閿鄉	同	同	西安	新安縣
同	同	三等	三等	二等	二等	一等	五等

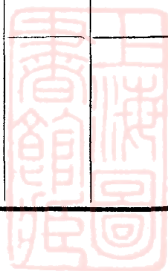
仿古陶器	各種碑帖	細蒲扇	棗紅皮	羊毛	西式睡衣	加重八絲綢	蛋青被面
洛陽	西安	商邱	徐州	青海肅	鄭縣	開封	商邱
洛陽	西安	商邱	徐州		鄭縣	開封	商邱



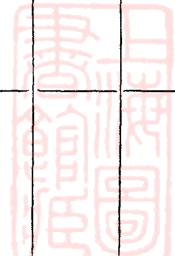
柿子醋	各種粉筆	窗 帘	雙料睡衣	菸 葉	雪茄烟	秦腔臉譜	玻璃器皿
鞏 縣	同	開 封	鄭 縣	同	同	西 安	宿 遷
二千五百担							
各 處							
鞏 縣	同	開 封	鄭 縣	西 安	西 安		
四 等							



麻油	菜子油	各種玉器	醬筍		豆油	香油	米醋
黃口	大營	南陽	潼關	八義集	阿湖鎮	馬牧集	洛陽
七百噸	二百噸		九百噸		五十噸		
北平上海	本省各處		豫陝	同	本地		
黃口	大營		潼關	八義集	阿湖鎮	馬牧集	洛陽
同	三等			同	三等		



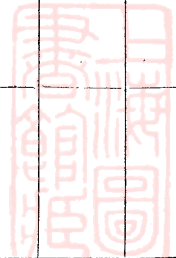
桐油	草狶利皮	西狐皮	羚羊皮	羔羊皮	燈罩料器	地氈	掛麵
雲陽	同	同	同	西安	鄭縣	鳳翔	岐山
三十萬斤							
	同	同	同	一等			



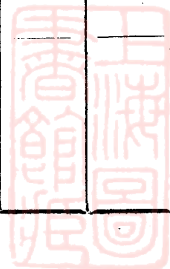
炕 菸	綠豆燒酒	玫瑰酒	五加皮酒	狀元紅	竹葉青酒	老白汾酒	
禹 縣	審 灣	審 灣	同	鄭 縣	同	汾 陽	長 安
二百萬斤							



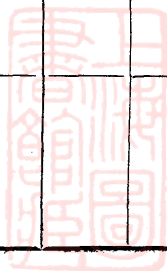
黑 蔴 紙	白 蔴 紙	蔴 紙	桑 皮 紙	綠 皮 菸	天 福 定 菸	金 絲 皮 菸	青 菸
同	密 縣	山 西	晉 城	同	同	曲 沃	甘 肅



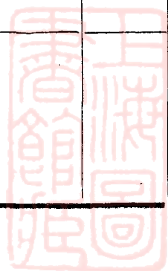
蛋黃	蛋青	蛋黃粉	蛋青	罐頭類八種	草紙	火紙	黃草紙
陳留	晉城	同	長沿	太原	同	華縣	懷慶
三百噸					二百萬張	五千萬張	



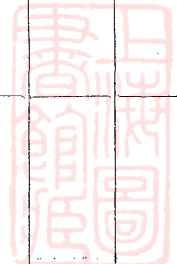
藏香	墨汁	漆	羊絨	馬扇	花紗帘	八角綾	機製蛋白
西藏	鄭縣	嵩山 華陰	新絳	運河	開封	禹縣	陳留
	十萬瓶	三千餘担					



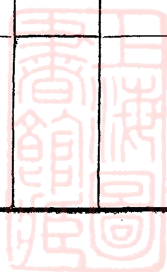
麝香	鹿茸	柏木香珠	竹製對聯	泥製模型	木炭	刺子	桑叉
同	同	嵩山	陝西	銅山	華縣	洛陽	同
						二千把	三千把



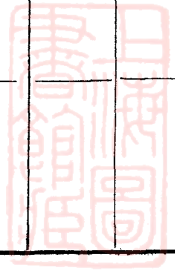
玻璃筆洗	石器	墨玉杯	白蓮粉	漿糊	粉條	棕刷	澄沙硯
宿遷	南陽	酒泉	漢陰	鄭縣	八義集	開封	陝縣

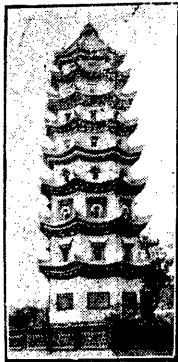


		草帽辦	仿漢磁罐	仿三代瓦爐	仿漢畫彩瓦瓶	洮硯	宋雕磁瓶
鹿邑縣	鐵爐	滎陽	同	同	洛陽	臨潭	洛陽
二百噸	三百噸	十萬斤					



		蜂 密	犁 華	銅 翹	花 蒲 扇	茶 壺 套	草 帽
		晉 稷 山	洧 川	晉 城	邳 縣	馬 牧 集	滎 陽





(乙) 本路沿綫主要產品概況

沿綫產品 之概述

本路已成路綫，將及二千里，沿綫所經，大抵平壤膏腴，皆屬農業區域。陝省古號雍州，厥田上上，農產之富，尤為各地所弗及。其中食糧一項，以小麥雜糧為大宗，蓋北方人民之主要食品也。棉花一項，豫陝兩省，產量甚豐，靈寶棉品質特優，在國內市場，佔有重要地位。藥材一項，種類繁多，亦為豫陝之大宗輸出品。惟林木一項，出產較少。然沿綫各處、氣候土質皆宜於造林事業，非無發達之望。凡此，實為農村根本所繫，提倡改進，固不容緩。故本路徵集出品，首即注重於農產一類，以供國人研究參證之資。其次則為礦產；西北夙稱天府，物產富饒。如煤炭一項，沿綫各處煤田羅列，無地無之。嶧縣之中興煤礦，陝縣之民生公司，產品均甚著名。陝省產煤尤盛，僅韓城一縣，蘊藏煤量，即達十四萬萬噸之鉅。同官產量亦豐。石油一項，陝北延長等縣，油苗遍布，中外知名。皆與我國整個燃料問題、關係切要。他如鹽，鐵，石灰，石膏各項，蘊蓄亦富。但能利用科學，啓發富源者，則尚絕無而僅有貨棄於地，至為可惜。故盡力徵集陳列展覽，藉促國人之注意。再次為工藝品，本路沿綫工業幼稚，尚在萌芽時代，新式機械工廠，寥若晨星。舊有之小手工業，又皆墨守成法，無革新之進步，故無大多數出品。又次為畜產，禽鳥，沿綫皆有。牲畜，獸類，則惟陝省北部與甘肅境內，生產最多，水產

一項，大浦，墟溝，以濱海故，漁業稱盛。黃河魚蝦，亦擅盛名。是亦有關人民生計者也。至於文化藝術，關係國運盛衰，故亦連類及之，以供考證焉。

○農作物之名產物之一

○(1)小麥 (五等貨) 小麥爲我國北部主要糧食，製粉，造醬原料。種類頗多，紅色爲上。麩皮，飼牲畜。麥桿，編器物，充燃料。爲本路

沿綫大宗出產，陝省土地肥沃，產麥尤豐。全省種麥之地，約七百五十餘萬畝。關中區各縣，小麥居農產之第一位，每縣年產，多者數百萬擔，少亦數萬擔云。

(2)高粱 (五等貨)，高粱亦爲我國北部主要食料。每歲秋季成熟。實大如椒。有紅殼黑殼之分。性堅實，可作飯。且爲釀酒主要原料。莖穗可織蓆，製帚。本路沿綫皆有種植，東段以徐州。銅山，運河等處，產量最豐，每年運銷達數萬噸。陝省則關中區各縣出產亦甚普遍。

(3)黃豆 (五等貨)，黃豆最富於滋養料，製成豆汁，與牛乳同功。其用途如榨油，造醬，製豉，磨腐，均爲民生必需之品。亦可製成糕點等食品。豆餅，作肥料，豆渣及莖，並可飼畜。本路沿綫，東段出產最多。銅山一處，年約五萬噸。運河，徐州，柳河，碭山，阿湖鎮，白塔埠，馬牧集等處，多者二三萬噸，少亦數千噸，輸出量亦甚鉅。陝省各縣亦爲普遍出產。關中區豆質優良，榨油尤爲相宜。

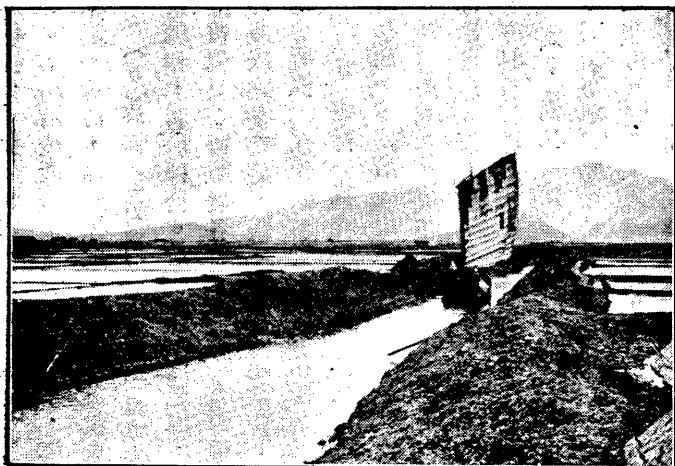
(4)花生 (四等貨)，花生，一名長生果，產於沙地，其根鬚在地下結實，熟時

連秧拔出，去殼取仁，爲製油原料。並可製成糖果，或炒而剝食。種類分大粒，小粒二種。本路沿綫產量最豐者，爲徐州，馬牧集，開封，中牟，新安鎮，柳河，碭山，阿湖鎮，黃口，商邱等處，運銷於滬漢粵各埠。

(5) 菸葉 (蘭州三等，許昌四等貨)，蘭州一帶，濱於黃河流域，土質沃壤，雨量調和，適於種菸。故所產葉極肥厚，形如芭蕉，經人工之培植與製造，氣味香濃，品質稱最；暢銷於各省。種分青黃兩種，青菸尤佳，在甘肅物產上佔有重要位置。他如曲沃之金絲菸，綠皮菸，天福定菸，禹縣炕菸，及許昌菸等，產量亦夥。其由美國種籽所植，在豫陝兩省，亦所在皆是，概由商人運銷，或即就地製造紙煙出售。

(6) 藥材 我國醫藥，已有數千年歷史。所用藥材，尤以植物居多，固自具有相當功能。本路沿綫出產藥材，不下數百種之多。懷慶一帶，產量甚富，運銷滬粵各埠。陝省南部各縣，亦極繁夥，秦半皆自然產殖於山谷中。農民入山採集，蔚爲巨觀，輸出各地。僅安康一縣，每年售價達百餘萬元。其中如甘草，大黃等藥，即在西藥中，亦具有相當價值，倘於培植之法，加以科學研究，利源當更充實。

(7) 棉花 棉花爲紡織原料，實民生日用之必需品，利被社會，製造火藥，與其他工業亦極需要。於春季種植後，至秋季結實，熟時，棉繭開裂，中露白絮一團，採之即得。最近輸入美德棉種，均甚優良。我國則以靈寶棉最爲著名。本路沿綫棉田遍布，西段各地，產量尤豐。靈寶，陝州爲豫省產棉最盛之區，每年各出六七萬擔，棉



質頗優。陝省渭河南北，尤以棉花爲農產大宗，輸出量極盛。

○——礦產類之——○
○——主要產品——○
(一)鹽 鹽爲民食必需之品，種類頗多。本路沿綫

，東段大浦所產，有中正墟，及板浦大粒，細粒，製法引海水入池。溝曝晒，凝結成粒，質地晶瑩潔白，年產四百百餘萬斤。行銷頗廣，將來取銷引岸後，王可以自由運銷。西段以會興鎮所銷潞鹽爲坨最著。由晉南運，年約一百三十餘萬擔，鹽轉銷於豫省各地，質色絕佳，味鹹而純。灘在鹽井下層所產奇鹽，又名鹽根，可以入藥。陝西朝邑縣之鹺地凹，亦爲產鹽之區，鹽灘面積約五十方里。現由省設局監製，分晒鹽熬鹽兩種。晒鹽，每在夏季引鹽水入池曝晒，結成顆粒，熬鹽，則以鹽水入鍋煎熬，手續較繁。年產三十餘萬斤，

行銷關中東部。若能採用新法，加以擴充，預計每年產量，可達千餘萬斤，且可提鍊精鹽，固陝省一大利源也。又本路沿綫，商邱，開封，蘭封，甯陵等處，產有硝鹽。係刮取地面礮土熬成，味苦鹹，爲鹽類之下品。貧民因其價廉，樂於購食。以商邱所產最多，每年達三十萬擔，行銷於皖北一帶。

(2) 煤炭 煤炭爲各種機器工業重要燃料，亦民生日用之必需品。分有煙，無煙，及半煙各種。經過煉製者，名焦炭。細碎者爲煤末。本路沿綫煤田分布，隨處皆是。豫西一帶，蘊藏甚富，如鞏縣，新安，渾池，滎陽等縣，皆有煤礦。惜均用土法開採，產量無多。至用機器大規模開採者，除山東嶧縣棗莊中興煤礦，爲吾國礦業中之佼佼者，出品精良，合於機器鍋爐之用，已爲國人所盡知。本路現已築成台趙支綫，可由該礦直接運達海港，轉輸各埠行銷外。其次，則推觀音堂之民生煤礦公司。礦廠在段磨凹村，煤田北延三十餘里。厚度約四五丈，儲量達數千萬噸。有輕便鐵道與本路銜接，運輸便利，每年平均可產煙煤七八萬噸。惟煤質含灰分及硫質稍多，以供鐵路行車，須與佳品摻用，故銷路不甚發達。陝省各縣，煤產尤豐，僅韓城一縣，儲藏總量達十四萬萬噸。其中磴子山所產爲無煙煤，現有厚生公司用機器開採，有工人一百二十名，分日夜兩班，每日可產煤一百噸左右。其他各礦，皆爲煙煤，以龍門山最稱上選。礦區在黃河禹門附近，由水道可通潼關。煤田面積共一百六十九萬餘方尺，厚度平均十四公尺，儲量約三萬萬噸以上。煤質灰分甚少，發熱量甚高，極合機器鍋

爐之用，較豫西晉南所產爲優。煤末可供煉焦。採煤土窰，隨處皆是，惜用土法經營，運銷不便，時作時輟，產量甚微。若能集資籌設新式採煤場，用機械開採，一面整理黃河水道，便利運輸，不難與中興中福並駕齊驅。此外蒲城，澄城，耀縣，白水，及陝北同官，宜君等縣，亦皆產煤旺盛之區，每縣儲量，自數千萬萬噸，至數萬萬噸，均爲不易得之寶藏，亟待國人規畫開發者也。陝南各縣，山嶺縱橫，煤田亦多，所產有煙煤及半煙煤，足供家庭燃料之用。

(3)石油 石油爲新工業及燈盞之重要燃料，可化鍊汽油，揮發油，煤油，機器油，擦鎗油。其渣滓可供製蠟，用途至廣。陝省北部。蘊藏石油最爲豐富，分布於延長，膚施。中部，宜君等縣。油苗露頭，隨地皆是。已發現者，在四十處以上。多自石岩流出，或由溝底上湧，浮於水面，若露珠然。漢唐時，居民已有用以療病及燃火者。近代科學昌明，舉世視爲重要富源。清季開辦延長石油廠，化驗油質，成分極佳，遂購置機械，開鑿油井。迄今二十餘年，已鑿者，有老井六，新井五。但半皆湮廢。現出油者，僅爲老一井及新一井兩號。老一井。每日約出原油二百斤。新一井，約出原油三百斤。每井有鍋爐一座，用人力排水升汽。所產原油，色黑質濃，頗似純漆。由鐵管輸送至貯油池，再用人力水泉打入煉爐，成甲等油及乙等油。瀘剩之渣，以之製蠟。據該廠統計，民國十七年份，共產原油九萬餘斤。十八年份，增爲十七萬餘斤。十九年份，又增爲二十六萬餘斤。惟因僻處陝北，運輸困難。加以機器陳舊，提

鍊不精，殊難與外貨競爭。且該礦過去對於地質調查，及鑽探方法，均次精密。岩底深淺，未經專家測驗，蘊藏油量，無從判斷。鑽鑿之井，亦未合於油源。以故產量不佳，無良好成績。近年我國輸入石油，每年達三萬萬加倫之鉅。以陝北藏油之富，不僅延長一處，若能由地質專家重新測勘，探得確實泉源，選擇適宜地層。再行鑿井，自可事半功倍。關於開發計畫，宜一面修築公路，便利交通。一面籌設大規模之油廠，購置新機開採提煉，務使增加產量，改良品質，庶有長足進展，以與外貨競爭於國內市場，大利所在，願國人急起圖之！

(4)石膏 石膏為製造洋灰，磁器，雕刻。模型，牙粉，粉筆，肥田粉各種工藝品，及醫藥之重要原料，用途甚廣。僅上海一埠，每年可銷六十萬噸。向多仰給外貨，漏卮頗鉅。本路沿綫，以山西平陸縣之石膏礦產量豐富。色白質純，有雪花石膏之目。曾經上海化驗室化驗，成分極佳，非特應城等處所產，不足比擬。即德美舶來品，亦所未逮。巴拿馬賽會。得有一等榮譽獎章。為我最良之產品。該礦位於中條山麓之東，與黃河北岸，相距頗近，渡河不遠，即接本路觀音堂。陝州兩站。礦區面積，約四十方里，早經土人開採，具有悠久之歷史。顧以崗巒險峻，交通不便，世鮮知名。現開採者，有裕中。裕平，福平三礦。裕中在三門山村附近，距河岸七里，距陝州車站六十里，裕平、福平，均在坡底村附近，距河岸各二十里，距觀音堂車站四十五里。每家有窰洞五六口，至十餘口，以福平各窰較優，出產最多。在產地石膏，每噸值十

四元、至十六元。運至上海，可售三十至四十元。品質優美，滬商均極歡迎，推銷甚易。但各礦皆資本微薄，設備簡陋。工人均係臨時募集，用土法開採，產量多寡，不能預定。加以運輸困難，以致成本昂貴，難與外國競銷。欲圖充分發展，惟有延聘專家，先將礦區勘察確實，籌集資本，改用機器開採，增加產量。一面修築黃河兩岸道路，俾利運輸，以與本路車站銜接。一經載運，即可直達東端海港，輸出於沿海各埠。費用時間，均甚經濟。不難抵制外貨，發揚國產。此外，本路大營站附近，有溫塘石膏礦。面積約五方里，產品有紅白兩種，亦係土法開採。因膏層太薄，故產量無多，年產一百萬噸左右，惟礦區距路較近，價亦低廉，故多運銷於徐州一帶。

(5) 其他，除以上所述外，如石泉金礦，鄜縣及熊耳山銀礦，略陽銅礦。臨潼藍田高山錳鐵，漢中石棉，峭山碧玉，紫晶；新安黑礬，乾粉，膚施白土，同官磁釉，陶土，南鄭安康化石，熊耳山石灰，石蛋，白石，白塔埠土金。鄜縣石墨，鞏縣紅石，大浦磷砂等，不勝枚舉。惜多尙未開闢，或以土法採取，成效未彰。

○ 工藝類之
—— 大宗出品 ——

○ (1) 麵粉，本路沿綫以機製麵粉者，爲徐州之寶興廠出品，有大錢，雙鹿，元寶等牌。惜近已陷入停頓狀態中。開封之天豐廠有農夫，雙魚等牌，每牌更分頭二三等。在產地價格，每袋自二元七八角，至

三元五六角，行銷極旺，供不應求。其餘德豐，益豐兩廠，亦均時作時輟，前途殊形黯淡。陝省雖爲產麥之區，尙無機製麵粉廠之設，須仰給外省輸入，每袋在西安售價

(乙)本路沿綫主要產品概況

沿綫產品 之概況

本路已成路綫，將及二千里，沿綫所經，大抵平壤膏腴，皆屬農業區域。陝省古號雍州，厥田上上，農產之富，尤為各地所弗及。其中食糧一項，以小麥雜糧為大宗，蓋北方人民之主要食品也。棉花一項，豫陝兩省，產量甚豐，靈寶棉品質特優，在國內市場，佔有重要地位。藥材一項，種類繁多，亦為豫陝之大宗輸出品。惟林木一項，出產較少。然沿綫各處、氣候土質皆宜於造林事業，非無發達之望。凡此，實為農村根本所繫，提倡改進，固不容緩。故本路徵集出品，首即注重於農產一類，以供國人研究參證之資。其次則為礦產；西北夙稱天府，物產富饒。如煤炭一項，沿綫各處煤田羅列，無地無之。嶧縣之中興煤礦，陝縣之民生公司，產品均甚著名。陝省產煤尤盛，僅韓城一縣，蘊藏煤量，即達十四萬萬噸之鉅。同官產量亦豐。石油一項，陝北延長等縣，油苗遍布，中外知名。皆與我國整個燃料問題、關係切要。他如鹽，鐵，石灰，石膏各項，蘊蓄亦富。但能利用科學，啓發富源者，則尙絕無而僅有。貨棄於地，至為可惜。故盡力徵集陳列展覽，藉促國人之注意。再次為工藝品，本路沿綫工業幼稚，尙在萌芽時代，新式機械工廠，寥若晨星。舊有之小手工業，又皆墨守成法，無革新之進步，故無大多數出品。又次為畜產，禽鳥，沿綫皆有。牲畜，獸類，則惟陝省北部與甘肅境內，生產最多，水產

一項，大浦，墟溝，以濱海故，漁業稱盛。黃河魚蝦，亦擅盛名。是亦有關人民生計者也。至於文化藝術，關係國運盛衰，故亦連類及之，以供考證焉。

○農作物之一名產品○

(1) 小麥 (五等貨) 小麥爲我國北部主要糧食，製粉，造醬原料。種類頗多，紅色爲上。麩皮，飼牲畜。麥桿，編器物，充燃料。爲本路

沿綫大宗出產，陝省土地肥沃，產麥尤豐。全省種麥之地，約七百五十餘萬畝。關中區各縣，小麥居農產之第一位，每縣年產，多者數百萬擔，少亦數萬擔云。

(2) 高粱 (五等貨)，高粱亦爲我國北部主要食料。每歲秋季成熟。實大如椒。有紅殼黑殼之分。性堅實，可作飯。且爲釀酒主要原料。莖穗可織蓆，製帚。本路沿綫皆有種植，東段以徐州。銅山，運河等處，產量最豐，每年運銷達數萬噸。陝省則關中區各縣出產亦甚普遍。

(3) 黃豆 (五等貨)，黃豆最富於滋養料，製成豆汁，與牛乳同功。其用途如榨油，造醬，製豉，磨腐，均爲民生必需之品。亦可製成糕點等食品。豆餅，作肥料，豆渣及莖，並可飼畜。本路沿綫，東段出產最多。銅山一處，年約五萬噸。運河，徐州，柳河，碭山，阿湖鎮，白塔埠，馬牧集等處，多者二三萬噸，少亦數千噸，輸出量亦甚鉅。陝省各縣亦爲普遍出產。關中區豆質優良，榨油尤爲相宜。

(4) 花生 (四等貨)，花生，一名長生果，產於沙地，其根鬚在地下結實，熟時

(2) 南鄭香米黑米 陝南之南鄭所產，味清香，洵稱佳品。年產數百担。又長安之王曲鎮所產熟大米，較常品煮熟能增漲三倍，價每斤一角有奇。年產不多，僅在當地銷售。

(3) 靈寶棉花 靈寶所產棉花，色潔白，而纖維細，拉力長，合於紡細紗之用。品質之優，甲於全國。有德美等種，尤佳。閩卿所產亦相若。

(4) 鎮巴縣銀耳 木耳中之白色者，稱為銀耳，乃珍貴食品。功能清補。鎮巴縣產量年數千斤，每斤價三十元至六十元不等。此品乃由黑耳天然變種，非人工所能左右，一度產生耳後，次年即不再生矣。

(5) 洛陽猴頭 為蕈類中最大者。產於洛陽嵩山。色淺紅，有蓋若傘，號稱山珍，頗不易得。用以製饌，香滑清腴，適口充腸。年產三四百對，每對價目二三元至六七元。

(6) 蘭州青條菸為甘省著名特產，嗜者頗多。雖捲菸盛行，然銷路亦極暢旺。

(7) 華山黨參為補藥之一。通名西黨。功能振疲勞，健脾胃，原出上黨。陝南出產甚豐，有黨王，黨魁，家黨，野黨之分。每年輸出，達二三十萬斤。太白山及華山產，有老山黨，功效尤著。

(8) 嵩山人參 亦黨參類。為補品上乘。惜產量無多，不能與吉林參爭美耳

(9) 陝南大黃 為下瀉之藥，西醫亦用之。本路沿綫，閩底鎮一帶皆有出產。寶

雞，耀縣，產量亦多。陝南所產，功用最著。每年輸出達數萬斤。

(10) 陝西甘草 爲藥中最要之品。有大徑寸而堅實斷理者，名粉甘草，功用尤著。陝南每年輸出二三萬斤。陝北各縣亦有出產，以耀縣甘泉產稱最。

(11) 陝南黨歸 爲補血聖品。以肉厚而肥潤者爲佳。陝南每年輸出價在三十萬以上。

(12) 墟汜金銀花 爲散熱解毒藥。每歲初夏開花，其始瓣皆白色。二三日後則黃。採者新舊參合，黃白互映，故有是名。本路沿綫，墟溝，汜水，均有多量出產。陝南出產亦鉅。

(13) 華山黃精 功能補精血，壯筋骨，去風溼，殺三蟲。產於陝州之華山。惟數量無多，每年由寺僧採集後，以分贈遊客焉。

(14) 寶鷄九眼獨活 主治傷風，頭痛，溼痺，疝瘕之良藥。獨活中以此稱最。產於陝之寶雞縣。

(15) 鎮安結猪苓，利膀胱小水，亦猪苓中之最佳者。產於陝省之鎮安縣。

(16) 西藏鹿茸大補氣血之良藥。

(17) 西藏麝香 功能通竅活血，兼作香料。

(18) 西藏冬蟲夏草 功能保肺，益腎，化痰。

(19) 西藏青果 補氣血，益精神，止咳化痰。

(20) 西藏乳桃 未詳。

(21) 西藏棗 補氣血，健脾胃。

(22) 西藏紅花 補血之品。

(23) 青海雪蓮 全上。

(24) 寧夏枸杞 祛風溼，味甘如葡萄，可食。

(25) 汜水柿霜 以柿製成之霜糖，清涼沁脾，功能潤肺，產於豫陝，以汜水所製，品質最優，遠銷各地。陝西邠縣，平縣等，亦有多量，洵特產也。

(26) 靈寶，鳳凰台紅棗 棗爲養脾平胃之食品。可生食。或熟製爲乾棗，棗脯，膠棗，密棗，棗泥等品。並點茶，入藥，本路沿綫均有出產，以靈寶及鄭縣鳳凰台所產，肥大甘美。遠銷各地，年百數十萬斤。此外馬牧集，邠縣，所產亦有名。

(27) 礪山梨 產於礪山之李莊，行銷蘇皖豫各省。味甘勝於平津之鴉梨，久藏不壞。該處且製有梨膏行銷，功能止咳潤肺。

(28) 羅王紅皮梨 亦梨中之一種。味甘，頗馳名，且療煤毒。

(29) 懷慶山藥 生於懷慶(即沁陽)山中，白細堅實，養料豐富，爲有益食品。亦可澱粉沖食，藥劑中必以懷山藥充選，功能健脾和胃。

(30) 杞縣芋魁 本由三吳移植。芋汁洗衣，潔白如脂。芋膠以接花木。



(31) 嵩山百合 亦有益之食品，可澱粉沖食。藥劑中以嵩山產爲良。

(32) 商邱芹菜芽 商邱所產芹菜，肥大異於常品。而初茁之芽，尤特別鮮嫩，用以佐餐，清雋無倫。

(33) 臨潼韭黃 臨潼韭黃銷合作社出產品，鮮美脆嫩，與商邱芹菜，同爲著名蔬菜。

(34) 閿鄉核桃木 產於城西四十餘里之雒南山中，紋理細緻，質地堅實，合於製造精細傢具。

(35) 淮鹽 產於海州東海縣之大浦與板浦。色潔白，而質精純，甲於各地。不亞於精製之鹽，有大粒，細粒之分，行銷蘇皖等省。

(36) 潞鹽 產於山西之潞州，行銷豫西各縣。雖微遜於淮鹽，而較之土鹽爲勝多矣。鹽花，可以洗眼刷牙，陰鹽，可以入藥。均瑩淨可愛，惜非賣品。硝板可以製蘇。亦有用之副產物也。

(37) 陝西五色石子 產於本縣山谷中，經雨則五色斑斕，天然美觀。可與金陵雨花台之石子媲美。

(38) 陝西澄沙硯 質輕而光澤，極合研墨之用。價亦不昂。

(39) 牛山晶石 水晶，墨晶，紫晶，具爲製眼鏡原料。與花石並可供玩賞。產於牛山站附近之青石塘，數量則無定額。

(40) 登封馬牙石 產於登封之少室山，亦供玩賞之品。

(41) 洛陽仿古陶器 洛陽仿古陶器，古樸渾拙，置之案頭，可以亂真。其法係以摹造之品燒成後，埋於土中，歷若干時取出即成。

(42) 禹縣仿宋均窯 宋時均州窯，即今河南禹縣是。此雖爲仿製，實則衣鉢相傳，色有硃砂紅，茄皮紫，鸚哥綠等，以色純無少變者爲貴，亦我國固有工藝之應研求發揚光大者也。

(43) 南陽玉器皿 雕琢極爲精工，文具，圖章，杯碗，無不具。桌面，天然花紋亦具美觀。誠廉價之美術品。

(44) 甘肅洮硯 產於甘肅之臨潭縣，即洮州。價目自二三元至五六十元。名貴產品也。

(45) 開封之紗綉 紗綉掉毯，每件附帶手巾數方，爲河南開封工業倡導委員會附設之家庭工藝傳習所出品，行銷外洋，價目自三元，至五六元，普通家庭用之最宜，河南女師附設之婦女補習學校，出品亦佳。

(46) 滎陽粉筆 爲滎陽史村鎮，新義協記出品，有白色，彩色各種，雖屬輕工業，然原料配合之適宜，則以此爲最，以其硬性合度，質料細緻，不含渣滓，書寫黑板，無脆折及模糊不清之患，故樂爲介紹。

(47) 蘭封鹹菜 行銷開封，

(48) 商邱醬菜包瓜 嗜者稱道，有薑芽，黃瓜，杏仁多種。

(49) 潼關醬筍醬菜 味鮮美。

(50) 開封大頭菜 風味極佳。

(51) 鄭縣醬菜 風味亦勝。

(52) 陝縣糟蛋 佐餐妙品。

以上自(46)至(52)均爲道經其途之旅客攜以餽贈親友之禮品，惜商店於裝置之法不加注意，實未能行銷及遠最大原因。

(53) 山西罐頭食品 爲西北實業公司出品，蔬類，果類，肉類俱備。

(54) 徐州酥糖山查糕 頗精緻適口。

(55) 鄭縣核桃軟糖，麻糖，五香瓜子，黑皮花生。

(56) 商邱密餞花紅，櫻桃，

以上(3)至(6)均有名食品爲嗜者所稱。苟能與品質上精益求精。裝璜嚴密以迎合現代心理，何慮不能推廣行銷。近舉國人士愛護國貨熱度正高，又何必咖啡糖，口香糖，可可糖，朱古力，始能壓其所欲哉。

(57) 開封棕牀綉 其表係於底面以牛筋爲經緯，故堅固耐用，經久不壞，較普通品何止倍蓰。雖價略昂，而實經濟，居家不可不備也。

(58) 秦劇臉譜 西安積慶合，董正謙出品。較北平松竹梅所製略異，眼能活動。



研究舊劇家所宜先觀。

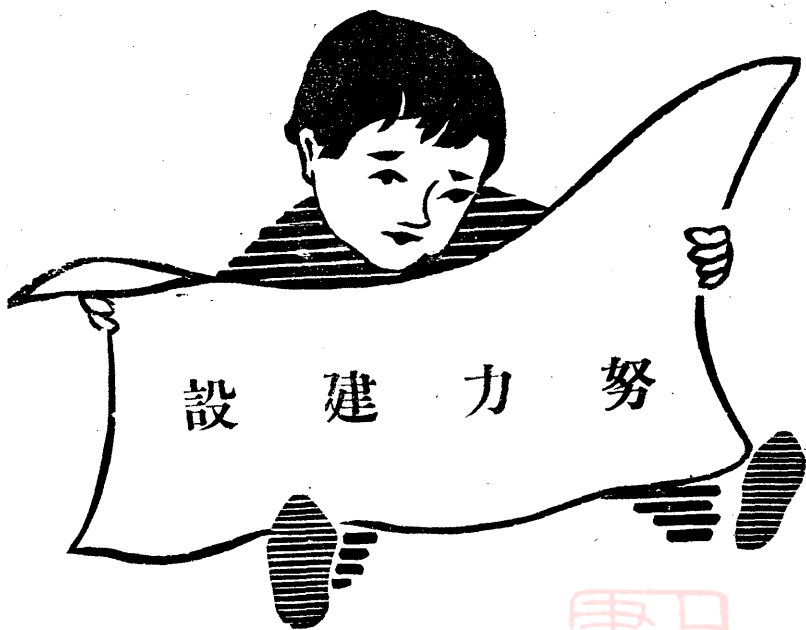
(59) 龍門碑帖 在西山各洞壁中，凡一百種，即龍門二十品碑文。以北魏時造像之紀錄爲多。精拓本價僅數角。

(60) 西安碑林 爲唐以下碑刻所集之大成。各體俱備，滿目琳瑯，中有唐刻十三經，尤爲精品。裝裱成冊，全部價八百元。

(61) 河南金石誌 此書爲開封省誌局印行。凡河南最近出土古物，無不悉載其中，印刷精美，每部五十元。嗜古者盍購置案頭以供參證。

本館啓事二

本路刊行『第三期旅行指南』於本路沿綫名勝古蹟以及交通食宿靡不詳載藉作導遊洵考古家暨旅行家不可不備本館發售在鐵展期內照定價實收三角此啓



七、沿綫新工業紀要

本路經行地帶，率爲文化古老之平原大地，工商事業，均停頓於小手工業狀態之下，故步自封，墨守成法，所謂新工業之工廠，幾如鳳毛麟角，更遑論於輕工業，重工業之別哉？然自政府勵行生產政策，積極於開發西北，提倡國貨，有識之士，間亦知所致力。於是乎官營，商營之新工業，亦漸萌芽，出現於本路沿綫之各都市埠鎮。是誠東方啓明之機，烏可不一申述，以告國人，而有以協助其產品之銷行者？爰就其規模粗具之工業機關，撮錄如左，以爲將來發展之導綫焉。

○墟溝豫新官業工廠

豫新實業工廠，爲墟溝唯一之機器紡織業。經理劉世久氏，才識幹練，擊劃得宜，其營業頗有欣欣向榮之概。廠址規模甚大，所出貨品，略如三友實業社之體例，以毛巾，被單，方格，斜紋等布爲最，質料精緻，價亦低廉。惜爲資本所限，每日所製，行銷當地，已感供不應求，未能推廣及遠，殊爲遺憾。倘能力謀擴充，自不難於國內市場，占一相當位置也。

○連雲水產職業學校

本路東段，連雲海港，水產甚夥，爲良好漁業區域。居民業此者亦頗不尠。惜皆沿用舊法，缺乏新知識之訓練，未能充分發揮漁業之利，難與外人爭衡，保持海上漁權。近日蘇省當局注意及此。乃有水產職業學校之設，以發展水產業，提倡漁村教育爲務。是誠建設漁業之基，雖非工廠者

比，而有關於實業之振興至鉅，亦可視為新工業機關之一，故不可不連類敘述者也。

校址位於墟溝北山，原爲部省合辦海州漁業傳習所舊址，係古刹玉皇宮改建，佔地約十餘畝。創辦於民國二十年七月，初隸東海中學，定名爲江蘇省立東海中學漁村師範科。二十二年，改稱江蘇省立連雲簡易鄉村師範學校，離東海中學而獨立。二十三年，始改爲江蘇省立連雲初級水產科職業學校。校長王剛，學識兼優，爲水產專家。現有學級三級，學生計共九十六人。研究水產事業，成績甚佳。所製各種標本，魚類至爲繁多，其他蝦蟹蛤蠣之屬，亦復應有盡有，足以表現海港水產之價值。其製法分曝乾與水浸兩種，均甚佳妙。非惟作本校教科用品，且以出售，可供關心水利者之參考，亦一種營業性質也。並附設漁村婦女職業訓練班，授以編網，製鈎，採製標本，及乾製，鹽藏等生產技能。其出品可由該校購得云。

○宿遷職業
——中學校

○宿遷職業中學校，所製玻璃料器盃，盞，花瓶，文具等品，均甚工緻。並有套料及磨花者尤佳。種類繁夥，計達百餘種，價值亦甚低廉，該校並設有營業部，可以接洽定購。零售批發，均可直接交易，所製貨品，行銷頗遠。是又教育而兼商業化之料器工廠矣。此種職業教育，直不啻振興實業之先河。在生產建設政策之下，最足取法，以爲社會模範者也。

商邱之永 大蛋廠

雞蛋爲農家副業，本路沿綫出產至爲繁夥。故蛋廠之設，製造化學原料所需之蛋黃，蛋白者，亦隨地皆有。豫省各縣，如開封，陳留，羅王等處，均有此種工廠，綜計全省，業此者不下五六家。是亦新興輕工業之切於實用者。無如頻年以來，爲世界不景氣之影響所波及，銷路銳減，各蛋廠半皆停業，最近仍在繼續營業者，祇商邱之永大蛋廠，巍然爲魯殿靈光耳。廠址在歸德城內，規模頗大，近雖緊縮減工，所用男女工人，尙約五六十人，出品有液體，固體數種，瑩潔明淨，殊甚精美，故銷路尙形活躍云。

開封家庭 工藝傳習所

開封家庭工藝傳習所。爲工藝倡導委員會袁省三君所經營。出品刺繡縫紉之類，以紗綉桌衣，手巾，電燈彩罩等爲最著，挑綉精工，可稱與湘綉異曲同工。其所製貨品，率皆躉批行銷外洋，每月輸出價額，不下五六千元。廠址北門大街一九五號，作業女工一萬五千餘人。此外刺綉縫紉工業，尙有省立開封女師婦女補習學校，出品亦頗工緻，惟產量不及該所之鉅耳。

鄭州豫豐 和記紗廠

豫豐紗廠爲豫省唯一之棉紗紡織業工廠，創始於上海穆藕初等，於民國九年開辦，資本三百萬元，工人四千五百餘人，規模頗甚宏大。嗣受社會不景氣之影響，於二十三年，累於債務，因以停業。此內地僅有之大工業，幾入美商之手。旋爲津銀行界接收。改名豫豐和記紗廠，稍事緊縮。現有職員九十餘人，男女工人三千二百餘人。資本一百二十萬元，每日出貨七十五包。

人共分兩班，每班工作十二小時。其貨品分十支紗，十六支紗，十八支紗，二十支紗，三十二支紗數種。商標爲綠飛艇。行銷區域，計本市佔十分之三，西至陝州佔十分之三，北至新鄉，佔十分之二，南至許昌，佔十分之二，東至徐州佔十分之二。現並添設織布間，每日可出細平布一百三十疋，商標爲五老人。廠址在本路花園南端路西豆腐寨，設備極稱完善。並附有勞工學校，工人子弟學校等中小教育，以嘉惠勞工，提高工人知識，實爲豫省工業界之巨擘也。

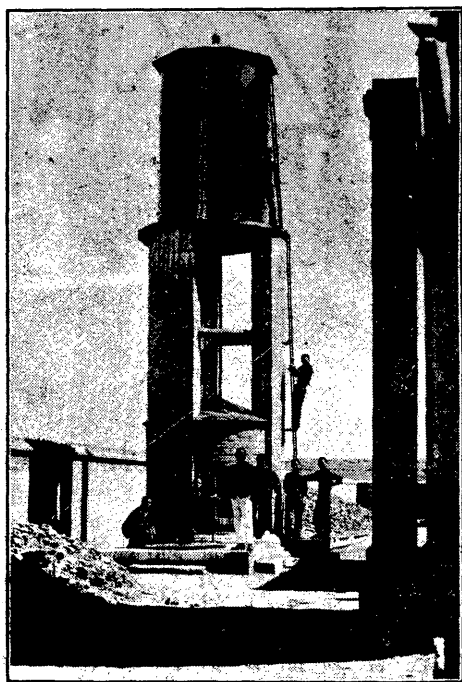
○鄭州豫中
打包工廠○

鄭市居豫省之中，交通四達，商旅雲集，爲貨物運轉之重要中樞，亦即國內著名之三大棉市之一。陝州，靈寶，以及陝西，渭南之棉，悉數集中於此，成交後打成機包，再行輸出。故打包工廠之設，亦爲最早。豫中打包工廠，創辦於民國十二年，歷史最爲悠久，規模亦獨宏大。經理爲田鏡波氏，廠址在車站附近之陳莊，資本三十萬元，機器設備極優。內有二百馬力打包機二具，檢花間三十間。每日可打棉花八百餘包，每包重五百餘磅，打包費每百斤一元六角。工人，固定者四十名。其流動無定者，以客貨多寡爲轉移，約三四千名，多係女工。此項臨時工人。歸棉商同打包廠各房間之工頭雇用，工資亦歸貨客負擔，每日工作十小時。防火設備，除每房各設太平門外，並於各房間之頂，裝自來水管三四十個，管頭下垂屋內，上覆玻璃紙，遇火即開，水自流出。另有噴水機一具，効力尤大。以其布置完善。故棉客多樂就之。其餘協和，大中兩廠，一在二道街口，一在福壽街，開

辦未久，資本規模，均不及豫中，近年，陝州，渭南等處，亦皆有機器打包廠之設，棉業前途尤感便利矣。

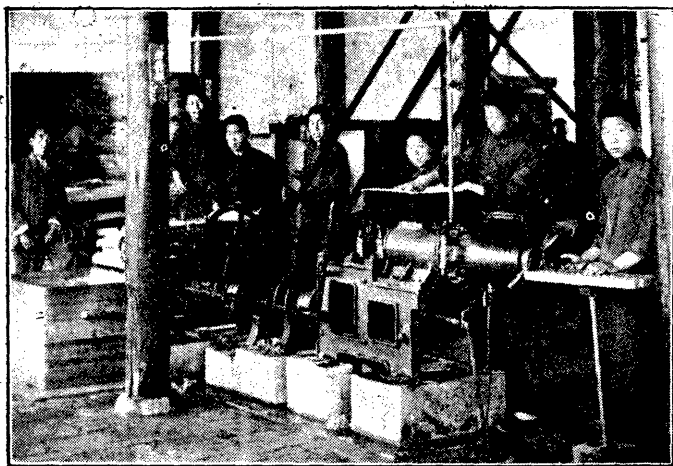
○**鄭州工業職業學校**○

鄭州工業職業學校，於民國二十二年七月間奉河南省教育廳令開辦，校址在鄭州城內磚塔附近。組織規模，計分教導，事務，廠務，營業四課，每課設主任一人，主持策進。係以教育而營業化者，為一提倡



鄭州職業學校之儲水櫃

職業之特殊學校。其組織計劃，全校分設化學工藝，釀製，製革，搪瓷，製糖，製紙六科。每年開辦一科，招收高初生兩級，建築工廠一座，教師均為專門學識之人材。現化學工藝科設備早經完竣。工廠內置十五匹馬力蒸汽動力機一部，臥式鍋爐一部，儲水櫃全套，汽力熬



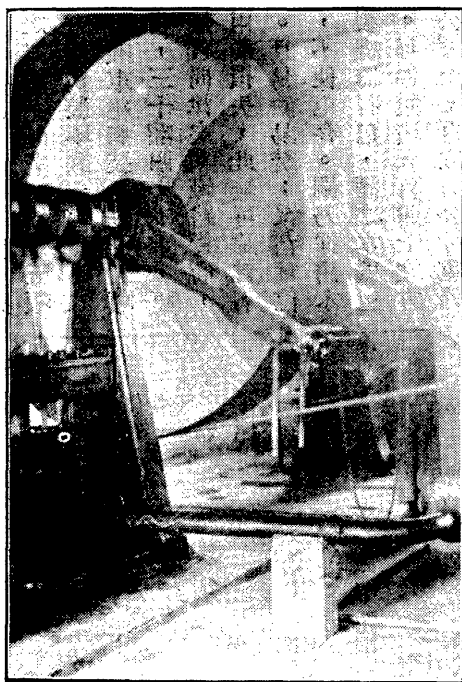
鄭州職校壓榨出條工作情形

阜鍋兩口，切片機一部，煖汽櫃一座壓
 軋機一部，軋條機一部，壓字機兩部修理
 機兩部，溶油化鐵鍋一口，溶桶化鹹及凝
 冷箱等多件，設備較爲完備。該科學生，
 每日於上課後，並須到廠實習工作。其實
 習項目，計分熬皂，切片，乾燥，採料，
 壓榨，出條，打印，包裝，燒火，修理等
 十部。出品有香皂，洗衣皂兩種。香皂之
 商標爲勞動牌，頗精工適用，價亦低廉
 ，甚爲社會贊許。其產品之推銷，本埠各
 商號均有代售。近且日益行遠，豫省各縣
 ，及陝西，福建，廣東等處，亦均爲其產
 品行銷之地。每日產量，約在二三百打。
 至釀造科，學生爲本年春假所招。各種機
 械，亦均經購妥，惟尙未裝設齊楚，故除
 上課之外，未能實習，尙無出品上市。將
 來六科組織完成，固儼然一新工業之工廠

模型，有裨於實業前途非淺。其事業之發展正未可量也。

○靈寶棉花廠

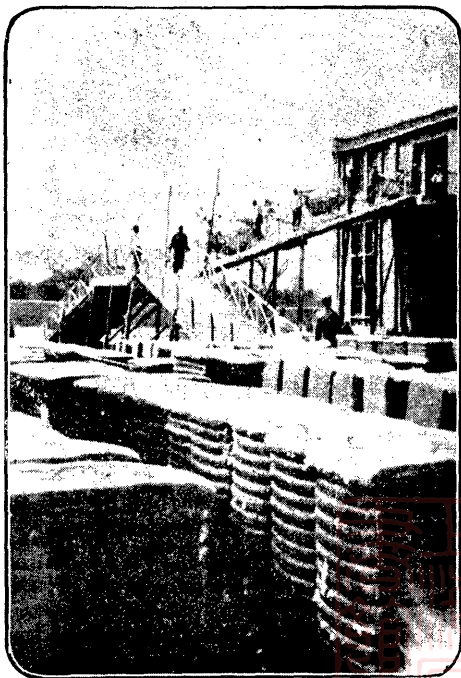
靈寶縣境田地六千餘頃，棉田佔三千餘頃。土植鬆肥，宜於植棉。每頃產棉兩公噸，去秋收成，總在六七千公噸。此皆真正美棉種子，俗稱德棉者也。其質料爲國內冠：色澤光潤，纖維細長，力強而韌絨頭平均長約一寸二分，爲紡四十二支紗至六十支紗之原料。滬青漢以及無錫彰德各廠商，均極歡迎。



器機要主包打爲浦幫力壓

以前輸出方法，均由當地花行用大布袋打成鬆包，運至鄭州。每包體積七百立方公寸至八百立方公寸，重僅六十公斤至一百公斤。每十包至十六包纜重一噸，每二十噸廠車之容量大者，最多裝十四噸貨。普通二十噸廠車，不過裝八九噸。彼時鐵路

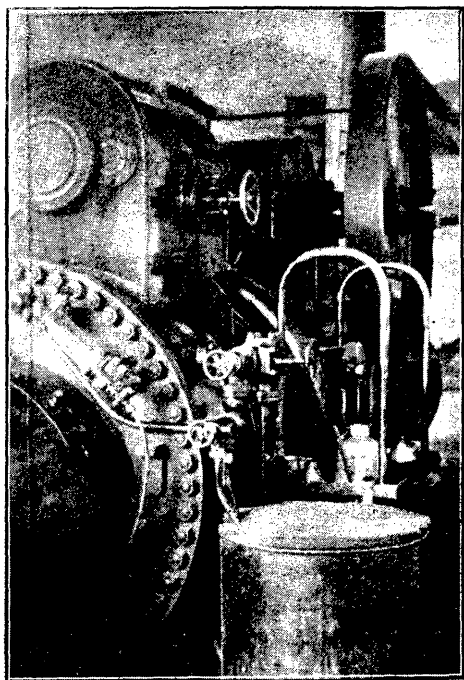
運棉特價，爲按噸位三分之二以上計費。然十五噸車絕對裝不到十噸貨，二十噸車絕對裝不到十五噸貨，三十噸四十噸車，更無人問津矣。鐵路貨商，兩蒙損失，此無可諱言者。且易偷易焚；又佔地位，不便屯存。嗣乃採用木製機器打包，謂之木機包。每件體積五百四十立方公寸至七百立方公寸重約一百二十公斤至一百四十公斤。每七包至八包半可重一噸，每四十噸廠車可裝一百三十包至一百六十包，約合十九噸至二十四噸，每二十噸廠車可裝一百包至一百二十包，重可十二噸至十六噸。按照鐵路現行運棉特價，木機包准按車輛噸位二分之一以上計重收費。起票不致虧噸。惟用繩索細紮者，仍易被竊，且保險價目較昂，保存亦不甚便，因之在市場銷路，較鐵機包者較疲。其由鐵機打成之包每包重約二百三十公斤至



棉花檢齊抬至樓上打包

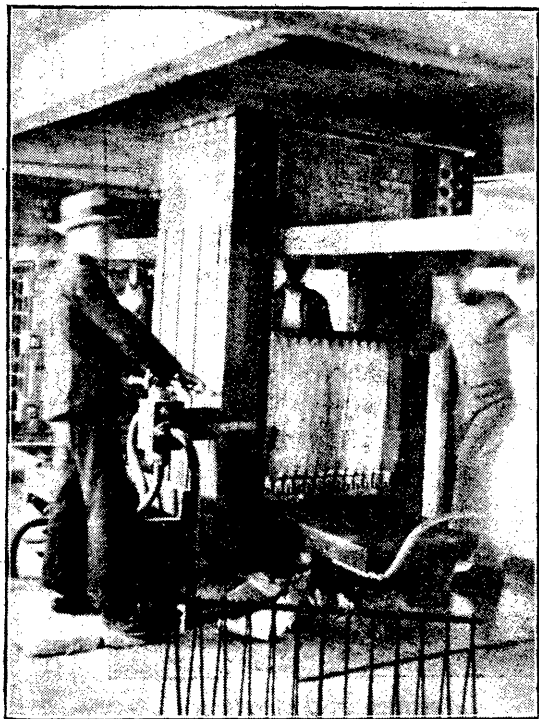
二百五十公斤，體積纔得二百四十立方公尺，至二百八十五立方公尺。無論何項篷車廠車皆可裝運。且因體量異常堅實，水火不透，不怕偷取，既便運輸，又易保存，以此種種，靈棉欲圖儘量輸出，打包廠之設爲不可緩。

靈寶棉花打包廠，現有兩家：其一爲中華機器打包有限公司，其一爲中國機器打包有限公司。中華於去年十一月開工，中國於今年三月開工。其先籌備經營，各有



克魯伯最新式引擎

年餘。資本均爲十餘萬元，中華係由浙江興業銀行與本地棉商合作投資，中國則以中國銀行爲背景。中華於總經理之下復設經理與副經理，共受董事會之託，辦理廠務。中國設經理與副經理，經營廠務。亦有董事會。惟職權較小，兩廠各有主任與辦事員十餘名，工程師



業已打成之機包

二三名，機匠二十餘名，裝花及抬包工人二十餘名，廠警及勤務二十餘名。

工廠位置，皆在

車站之東二三百公尺而遙。中華佔地五十畝，原價約值萬元。打包樓所，揀花房三十間，辦公室及職員住房三所，建築費共約十萬元。中國佔地五十三畝，其中三十三畝，每畝銀值一

百八十元，二十畝，每畝銀值三百元。共合一萬二千五百四十元。打包樓一所，揀花房已造成十間，（預計應有二十六間，其中十六間洋灰蓋頂，二十間白鐵蓋頂。）建築費亦十餘萬元。鍋爐間為馬力發動之所，設於打包樓之旁，與打包機隣近。全部機器

屬德國克虜伯廠最新式出品，計分三部分：

(一) 蒸汽機。中華馬力一二〇匹，中國馬力一百匹。(陝州打包廠二四〇匹馬力，值銀十九萬元，英國安利洋行經售。)

(二) 壓力幫浦兩座。

(三) 打包軸三座。(左右兩座，中間緊包機一座。)

該機值銀九萬餘元。運費等亦需五六千元。均由上海禮和洋行經售。全部機器保險三十年。每日用煤約一噸半至四噸。每噸值銀約十二元。另有發電機及抽水機。皆用柴油發動。

棉花之欲打包者，須先將鬆棉連八揀花房，揀除雜質。以求純淨。次將揀齊之棉，抬至打棉樓之三層樓上，秤其重量由工人裝入花箱。箱深七公尺。可裝棉四筐，重約二百五十公斤。此時二樓工人，已將蔴布墊好。花箱蓋嚴，即使用機器將花箱頂起。愈壓愈緊，迨已壓成五百餘立方公尺之時，復將花包移至中間之緊包機，再行壓緊。迨已壓成所需之體積時，移去掛包夾持器具，穿齊鐵條，復行收緊。即成重二百餘公斤，體積只有二百餘立方公尺之壓實棉包。此時自滑梯放下。再行過磅，刷牌號，即可運行無阻矣。

每包長八公尺，厚四公尺七，高六公尺，蔴布分包頭布與捆布二種，多係怡和洋行經售者。每包需用三公尺，值銀五角至八角，捆紮用之鐵皮，每包計需二十八公尺值銀一元二角六分至一元七角。打包工人。按包取酬，每包付銀二角至二角八分。此



打包所需之直接鉗費也，

每廠每小時可打二十包，每天可開工二十小時，現在每天開工八九小時：每日可打一百七八十包兩廠能打三百餘包，重可八十公噸至百公噸，靈寶本地棉花，不須三月即可完全打成鐵機包，此於靈棉之運出，甚形便利。近聞陝西之朝邑，大荔，山西之芮城，解縣，東至大營，西至閿鄉潼關，均有棉輸至此間打包，是可知兩廠之工作，方興未艾也。（陝州去年打七萬包，多外來之貨。）

棉花進廠揀花，工資由客商自理。工頭每日銀六角二分，至七角五分，大工每日三角八分至四角，小工每日二角五分，至三角五分。每揀花間可容八十人，每二十噸花計須三日至一星期始可揀畢保險由廠負責，每月每擔（約六十公斤）銀二角。（陝州打包廠露天二角五分，屋內二角）打包費每擔收銀一元六角五分，每包四擔，計需銀六元六角。此外花包頂轉，調號刷牌等，每包需銀數分，略有所費。

自兩廠成立以後，靈棉之經由打包輸出者，已有二千餘噸。此不過估輸出額三分之一，佔全部靈棉生產額二分之一。考其原因，一以上海棉市不振，輸出較滯；一以鐵路優待木機包棉，紗廠自行派人收買靈棉者，皆自行打成木機包，所費不及鐵機包之半，絨頭亦不致受損。惟每車虛糜噸位自三分之一至二分之一，且佔用篷布亦夥，鐵路未免受虧過巨。查豫西及陝省產棉區域，如陝州，靈寶，渭南，西安等地，莫不設有打包廠。此後優待木機包之辦法，似可取消。一面與各產棉區域

之打包廠，商訂擴大生產能力辦法。或招徠金融資本家投資設立打包廠。或竟自行設置，以爲附屬營業，既可扶助農民，便利農產之輸出，亦可增加路收擴充營業，而於節省車輛與篷布，猶其小焉者也。

華陰農工器製造廠

陝西省立農工器械製造廠，在華陰縣，廠長邢功伯氏，五廠工人共二百餘人。原爲兵工廠所改組，於二十三年四月接收，規模甚大。出品種類繁多，爲改良新式農器之製造工廠。是亦開發西北聲中之應運產品，爲最適用之重工業。其所製農作器械，均極精巧，尤以抽水機，軋花機吸油機，灌田機等爲最佳。開封亦有兵工廠改組之農工器械製造廠，所製播種器等機械，亦甚合用。

陝西集成三酸廠

西安集成三酸廠，爲西北唯一之化學工業。廠址，西安城內香米園五十四號，佔地約四十公畝。經理張希仲氏，創始於民國二十二年，由發起人張希仲等七人，向陝建設廳商洽籌辦，並向實業，軍政兩部登記立案，先籌資本三千五百元作初步試辦。嗣經西安市籌備委員長張溥泉先生贊助，函催軍部核准。由國防委員會調查後，於九月間，軍實兩部頒給證明文件，請准財廳在陝境免稅三年。二十三年續招股本一萬元作第一次擴充。二十四年增加股本三萬元，按股份有限公司法，成立董事會，主持業務，組織始告健全。

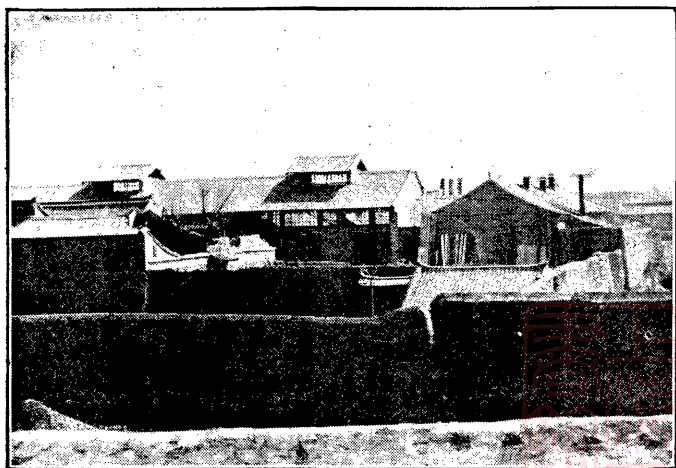
出品製造及工人

出品，計為六六度硫酸，四八度硝酸。二七度硝酸。二一度鹽酸等四種。製造

硫酸，係用鉛室法，設有三十英尺長鉛室一座。最近又設七十英尺長者一座，大小鍋爐二座，磺爐二座，磁熬酸爐一座，以耐酸鐵盤熬濃。洋井水塔，亦均設備完全。廠中製造部，計分鍋爐房，硫酸製造部，磁爐管理部，硝酸鹽酸製造部，裝置部，修理部，化驗部，統由監造人及技師負責管理。每日工作，計分六組，每組五人，八小時即輪流換派。計監工、領工，及工人等，共約四十餘人。

出品價格及盈餘

西北各地硫酸。以前每磅常在百元以上。一切工業，如皮，毛，染織，藥物，製造，電業，冶金，煉油，陶土，洗錫



集 成 三 酸 廠 外 景

等等，無不需用三酸。該廠成品上市，一再跌減，現僅售價二十六元。外省訂購者，且按八折優待。以廣招徠，聞其主持人談，擬每磅減至十元左右，企達服務社會之目的。硝酸，鹽酸，亦屢減價值，頗為低廉，其營業成績，二十三年度盈餘數字，除公積金及酬勞金外，股本一元，已獲月利一分五釐。前途發展，希望甚鉅。

○副業及原料來源○
該廠於三酸製造之外，並以製硝酸所剩之滓渣，硫酸氫鈉，取作製粗肥田

粉，以應西北農業之需。實則該品為製煉正料，將來當亦連類製造，以盡其用。今後並擬擴充副業，製硫化城，硫化銻青，以及小規模之化學工藝。並開闢原料來源。在蒲城蔡鄧鎮，開一磺礦，設硝房於涇陽，其煤炭鹽等，亦多取給於本省。是則不



製 硫 酸 鉛 室

惟興辦工業，且可提倡土產，以維勞工生計，而救濟凋敝之農村。其爲利之溥，實開發西北聲中之一中流砥柱也。

○**出品之產**——該廠於試辦之初，社會人士，多不信其能用。販運此項營業者，又多方阻撓，障礙其推銷。後由廠方分送各官廳學校，醫藥界並製革鐵工

量與推銷

○等廠，請其分析試驗。經各方保證成功，認其色澤功能，與舶來品無

異，西安用戶，乃競相購用。二十三年擴充後，每月產量達六千磅。乃向漢中，甘肅。青海，寧夏，天水等處推銷。洛陽，晉南，亦相繼購運。現月產硫酸約二萬磅，除陝甘青寧四省外，豫西晉南，銷量亦屬不少。如陝北石油，蘭州絨呢，西寧寧夏中衛之皮革，漢南天水之藥材，次第發展，產量雖增十倍，亦恐不敷應用。况西北爲產毛之區，製毛工業之重要原料；尤以硫酸爲第一位。將來用途，正未可量。是實西北新工業之最有價值者也。

以上所述，不過略舉本路沿綫新工業之一般而已。其他如南陽職業學校之採玉料，開封省一職業學校之絲織針織等品，均有良好之成績。此外尚有開封愛美生公司之化妝品，開封第一監獄，及殘廢軍民工廠。商邱，禹縣等各縣之民生工廠棉，絲，毛，針織品，染色試驗，榮陽之粉筆等工業，則均以規模較小，悉難枚舉。而開封，商邱，南陽等汗綢，八絲紡，萬壽綢，鹿山綢等絲織品，鄭州中華之料器，及各縣之土布，徐州等處之藤器柳器草帽，蒲扇等，又皆係手工業，非機器新工業者比，出品雖

佳，不得不割愛弗述者也。至於開封豫發源，鄭州西北製革廠者，亦因調查未詳，暫付闕如之例。是不過生產建設之嚆矢，聊以渲染工業之印象已耳。提倡愛護，以副服用國貨之宗旨者，則在全國商旅，與各界人士之熱心與毅力者矣。





西安集三成酸工廠

商標



註冊

國人製造

國人經營

國產原料

國人資本

出品種類

三、鹽酸

步梅 二十一度
比重 一·一七五
純酸 三七%

二、硝酸

步梅 四十八度
比重 一·五〇〇
純酸 八八%

一、硫酸

步梅 六十六度
比重 一·八四〇
純酸 九五%

西安香米園五十四號 廠造製

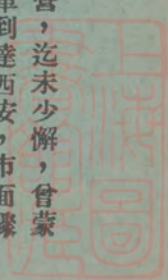
西安精業公司廣告

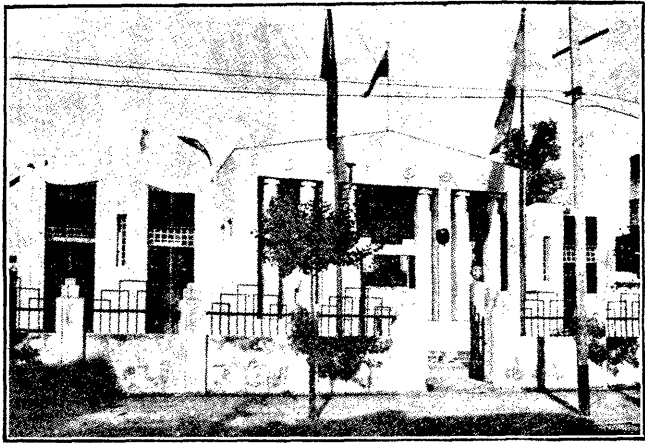
本公司創設西安，已歷廿有四年，雖迭經兵旱鉅災而慘淡經營，迄未少懈，曾蒙農商部及各展覽會頒贈特等金牌獎狀至十有六次之多，客冬隴海車到達西安，市面驛形繁榮，本公司爲應社會需要起見，極力振刷，對於各項出品材料力求堅固耐用，花樣漆色愈加精工，價格尤特別克己，務希各界惠臨購用方知言之非謬也

木器類

油漆部 衣櫃各式汽床、汽椅、衣箱、棹、橙、書架、硯盤、茶盤、鏡櫃、捧盒、墨盒、菜盒、搖椅、照漆部 睡椅、各式棹檣、搖椅、衣架、行旅用品類！衣包、線單、床面、被套、椅面、折床、

西 安
精業有限公司





八、本路歷屆參加

鐵展之籌備經

過

溯自

○第一屆參
加緣起○

大部舉行鐵展以來，首屆起始於滬上，係採集中制，分

館由各路徵集沿綫產品，供給大會分類陳展。木當以事屬艱舉，咄嗟措辦。本路應徵展品，殊屬微乎其微，愧無成績可言。有負正大部提倡生產，分配盈虛，繁榮經濟之至意面。實為事實所限，無可諱言。吾人得到此番

教訓之後，只有痛懲過去，努力將來，以求彌補以往之過失，而努力於未來之使命已耳

○二屆籌組
專館經過○

迨洎二屆大會舉行於南京，本路奉 命籌設專館，當經指派人員，負責進行。復以青年會會址房屋不敷分配，經以木質建成立體式之活動房屋一所，形勢頗極宏偉，內部裝置，適合陳列，並可自由拆卸，甚感輕便靈活，歷三月而告成。及屆會期，連同展品，運赴首都陳列，幸博各界好評。爰將該屆所獲月旦，及展品成績，摘尤輯列，以誌一般，藉以用為自動者然。

物華天寶
人傑地靈

居正

生產與交通如駢與新
展覽一週益識蘊藏
之富啟發之堅矣

葉楚傖敬書

廿二年十月

滿危可塞

王世杰

大西無所不包觀此不
振沙瓦族之精神以首
珍靈心
五屆二三年滿
之祺

發展民力充實

國力為救亡固存

之根本工作

三二年十月
汪兆銘

包羅萬象

石瑛敬題

民生是賴

汪兆銘

○三屆在平
——展覽概況——

○三屆鐵展去歲在平太廟開幕，本路遵照部令，仍於事前組織籌備委員會，辦理徵集，設計布置，宣傳等事項，以期力求美備。無如歷承上屆經驗所得，辦事雖稍熟悉。而限於社會生產，了無相當貢獻。誠

以文化古老地帶，除農作物如食糧，棉花等類，推為大宗輸出品外，對於新興工業，實際寥寥若晨星。是為地利使然，有非人力之所一蹴可及者也。本路亦惟有本實事求是之旨，忠實貢獻，不作虛榮鋪張，藉以闡揚開發西北之使命，促起國人注意，共同協助將來之繁榮而已。謹將陳列情形，略陳數則，以資比較，非敢藏拙，聊以誌過云爾

○本屆籌備工作情形○

茲者第四屆鐵展又在青開幕矣。本路奉命以來，時期較前稍裕。加以路綫延長，徵集範圍較廣。因鑒於以前徵集各隊之組織，率皆沿用沿綫車機工警各段站長監工負責。奈以各該隊長隊員，各有專責，片刻不能遠離職守，得寸則寸，得尺則尺，挂一漏萬，殊爲遺憾。本屆力矯斯弊，指派專員，分赴東西兩段，調查徵集，仍由各段站及監工等隨時協助，以期臻於妥善。並徵募參加售品所商號，計有西安六家，開封一家，庶使西北產品，介紹於國內市場，以促進國人注意開發之興趣。慘淡經營，數月於茲，儘於能力所及，更新一切設備，俾其適合於藝術化之新標準。而於展品之調查徵集，不憚博訪周諮，實地勘視。以冀網無遺珠，數字詳確，俾徵信於國人。結果所得，雖較以前有稍進步。究以茲事體大，實非少數人於咄嗟時期，所克辦到，雖承沿綫各官廳團體儘力協助，大體尙近苟完，而缺憾之處，實仍滋多。兼以本路沿綫，工業雛形，實甚幼稚，尤不能不嚴格選擇，當缺毋濫，以防虛僞之攙雜。是又本路之特殊情形，以較風氣開通之各大都會商埠，一呼羣應者，其難易誠不可以道里計也。同人等亦惟竭盡棉薄，惟力是視，至於成績之表現若何？固已羅陳於觀者之前，敬以俟諸海內賢達予以公正之批評，與確切之糾正，俾得奉爲圭臬，以謀將來之改善者矣。來軫方適，高山仰止，尙希不吝啓迪錫我南針，以爲社會生產之推轂，庶有造於我國家，豈惟同人之幸也已哉！

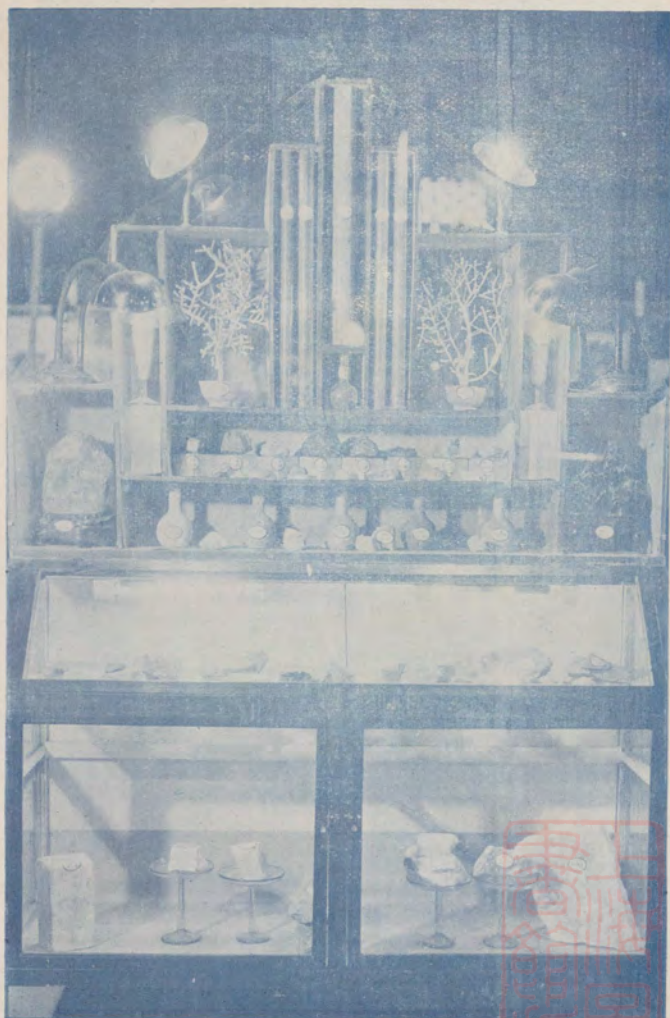


（廟太平北卽）觀外之館本屆三第



品 產 林 農 之 列 陳 屆 三 第





品產礦之列陳屆三第





第一品藝工之列陳屆三第

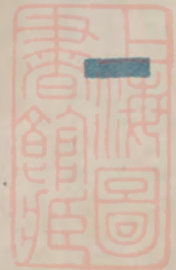
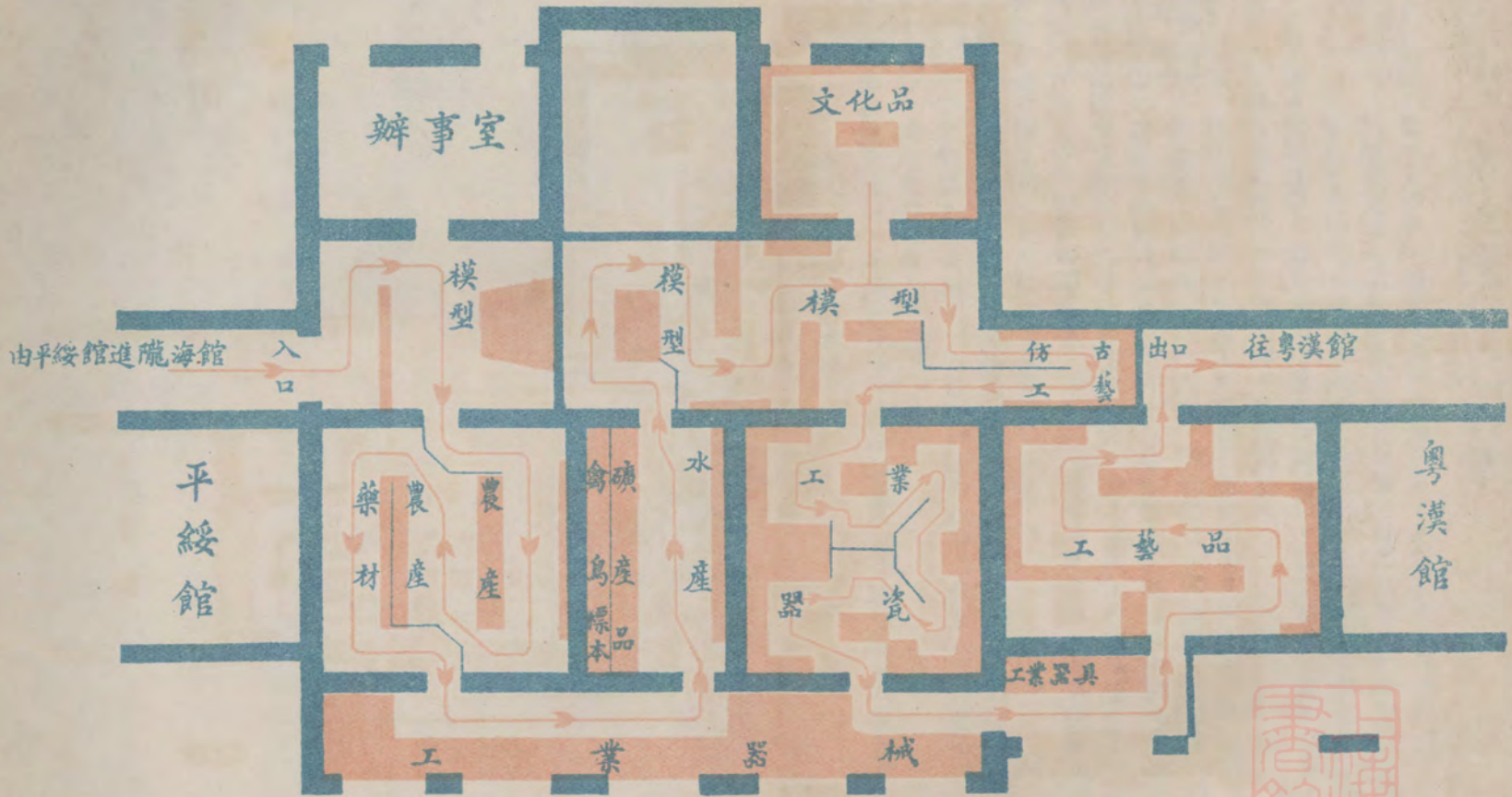




第三屆陳列之工藝品



第四屆屈臣氏展覽會海墮館路線圖



九、開發西北之展望

○西北地位之重要○

查西北地帶，與東北成一犄角之勢，同爲我國北部之屏藩。且亦我民族發祥之地，佔有歷史上最具有價值之重要區域。而其幅員之闊，較諸東北不啻倍蓰。地廣人稀，天產豐富，以視東北，其地位之要，且尤過之。惜乎國人向鮮注意，任其荒蕪冷落，幾同石田。貨棄於地，國防空虛，致啓強鄰之覬覦，而潛邊圉之危機。大錯之鑄，莫此爲甚。

○開發西北之意義○

邇者東北已陷，西陲尤形重要，經營開發，固不容再事延緩。此年來政府之所以經營，國內人士之所以關切，開發西北之聲浪，乃漸甚囂塵土，由宣傳而見諸事實。以集中視綫，共同努力於此無垠之朔漠。而建設我民族國家之政治經濟唯一之生命綫者，失之東隅，收之桑榆，亡羊補牢，固尙未爲晚。開發工作，固屬經緯萬端。而最要溝通推動之工具，則舍交通莫屬。此鐵路之所以首推當務之急，負有偉大之使命者也。

○鐵路與開發之關係○

誠以開發之圖，首應移民。非惟所以調劑過剩之人口，亦且資爲開發之動原。安插編配，固皆繫於地方政府之負責。而轉運輸送，實有賴鐵路之供給便利。此其一也。

其次，則經濟之流動，生產之疏通，以及實業所需之機械，民生日用之食糧，無

一不仰給於運輸之敏捷，交通之便利。雖交通工具，種類繁夥，若公路，航空，及舊式之駱駝，帆船，車輛等等，皆可應用。然以載重之容積，與運費成本之低廉，及時間效率之經濟而言，則要以鐵路為優。是開發政策之有需於鐵路者，至重且鉅。而興築鐵路，以為開發之助力者，厥為先決之條件。此其二也。

○通車西安後之情形○

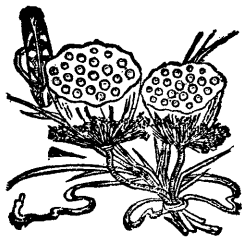
徵諸事實，自本路通車西安以來，陝西棉業，突形活躍。其他各種特產，亦皆因以向外發展，日起有功。嗣後積漸擴充，蘊藏地層之煤與石油，以及大量之銅鐵鉛銀各礦，畜牧農產之皮革藥材等品，向之所視為無利可圖者，均將源源流通於國內市場，以供消費之求，而塞舶來品之漏卮然。

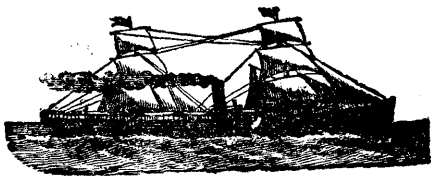
○路綫完成之實效○

將來本路路綫完成。則蘭州之青條，西藏之鹿茸，麝香之屬，亦且籍運輸之便，而擴其銷路。果能漸次進展，由蘭州而直抵迪化，實現實業計劃之西北鐵路網，使以前輾轉數月之途程，縮至旦夕可達。則西北富藏。自不難盡量宣洩，輸遍於全國。而東南物產，亦可輸入西北，貿遷有無，各得其所。一洗曩者假道鄰封，仰息外人之弊。非惟新疆，甘肅，可以因而開發，打破隔膜阻梗之苦。即彼情形特殊之西藏，亦何不可化除軫域，統一內向，以共同建設國民經濟之基礎也哉！

○西北前途
——之運命——

○本路路綫之進展，於開發西北之前途，已現一綫之曙光。東方啓明，希望無量，爲生產建設計，負有此種大任務之隴海，平綏兩路，實有從速完成之必要。必也交通之設備完善，夫而後其他問題，始可迎刃而解。庶此沃野相望，廣袤無垠之天然農牧場所，寶藏深蘊天福之國，可以成爲近代工業重要原料之策源地，發揮其天賦之功用。人盡其力，地盡其能，自給自足，以建樹經濟之新基者矣。





十、結論

○鐵展之意義與使命○

原夫鐵展之意義，厥為提倡農工商實業救國，指導貨商貿易途徑，增加鐵路運輸數量之實際宣傳工作。誠以我國今日，經濟凋弊，生產落後，傾銷政策，又復接踵而來。苟不設法提倡，振興實業，愈將陷入深淵，而不易挽救。鐵路職司運輸，佔有各種實業之中心勢力，為產銷支配之媒介樞紐。對於生產之盈虛消長，感有業務上之切膚關係。於是起而代為宣傳，集各地之產品於一庭，供人比較考察。以促改善與競賽之心，俾生產者力圖向上，以與舶來品相爭衡。而消費者亦可認識審核，以供懋遷之借鏡。是乃自然之反應，其所負使命固應爾也。

○鐵路與生產之關係○

蓋貨物之運輸，為維持鐵路本身之生存與發展之唯一食糧。鐵路貨運之興替，與農工生產之盛衰，息息相關，適成一正比例。是以各國鐵路之欲發展其營業者，莫不以改良沿綫產物，增闢沿綫農工商業區域為急務。此則利害所繫，鐵路原有扶助生產之任務，已為世界之公例。況在我國之經濟枯窘，艱難困苦現狀之下，國營鐵路，寧不負有發展沿綫生產之責？此大部之所以有鐵展之舉，而採取巡迴式，迭在各大都市商埠開會，以為實業界之倡導者也。

○展覽之効
果與希望○

抑考生產之改善，必收効於觀摩，觀摩之制度，尤莫善於展覽。世界各國，凡百事業，莫不有展覽之競賽，以爲砥礪比較之資，藉示提倡之意，而我則闕然無聞。此生產之所以不振，要爲最大原因。鐵路界首倡斯舉，實開風氣之先。頻年以來，繼而興起之展覽會，已數見不鮮。如書畫展覽，北平物展，開封農工產展之類，莫非鐵展有以啓之。是亦稍收効益，足爲鐵展功效之佐證矣。吾人得此事實之昭示，更應踴躍激進，以達最後之目的。果由是而因批評獲得生產之改良，因認識而使採購之增加，因運輸而得生產之調劑，則其收効之宏，詎非一極有價值之盛舉也哉。

○本路參加
鐵展工作○

本路懷於此旨，故於歷屆鐵展之參加，罔不兢兢業業，努力於展品之搜集，調查數字之翔實，以期竭盡棉薄，仰副大部之美意良法，以完成爲社會服務之任務。藉以鼓勵農工競賽之興趣，改善生產，增加數量，繁榮運輸之營業，以達鐵路主要之目的。舉凡水陸之聯絡，車輛之支配，貨等運價之調劑，裝卸取送之便利，特殊設備之增加，特殊業務之籌備，關於本身應有之策進者，尤必實事求是，惟力是視，以求有裨於社會。

况以本路特殊之使命，首在開發西北。故於西北之狀況與生產，尤復加以特別介紹，以期促動國人觀聽，予以全力協助，以闢我民族之新生命綫。是又區區之意，所應提供於國人者也。

編輯專刊
之目的

此短小篇幅之輯，其亦本路工作之縮寫，欲以簡單概況介紹於國人，庶關心於客貨運者，可以按圖索驥，爲沿綫之物產擴其銷路，而西北之開發，因以速底於成，則富庶之源，經濟之基因以鞏固，實爲民族國家之命運攸關，又豈兔園冊子之徒供消閒者比哉？善夫！葉遐庵先生之言曰：「這是鐵道爲人民服務的一種表徵與方法，望全國民衆（尤其是農工商界）對此特別注意，不要空看一回熟鬥。」願國人三復此言，激勵愛用國貨之熟誠，以消費輔助生產，庶不負此「國貨年」中之鐵展。國民經濟之建設，其有豸乎！

惟同人等於本路工作緊張之時期，從事鐵展之籌備。均以兼有固定職務，不克專心致志。一二人綴輯是編，倉卒從事，急就成章，掛漏之譏，知所不免。是則有望於海內賢達之諒解於指正者矣。



7721

海國書庫
冊數 1
售價 0.40

