

上海图书馆

登记号码

JP 00000139

浦口王氏文房敘

吾國宗法制度備於周而盛於漢魏沿及唐宋而名家  
大族各有圖譜其體例不一要皆載其先世之官爵功  
行以遠近親疏爲別桓譚所謂周譜旁行斜上七略所  
稱揚子雲家牒今皆不可見矣魏晉之世官設圖譜局  
置郎令史掌之以爲九品中正之法唐書藝文志曰某  
氏譜曰某里曰某居某支各成其體例宋歐陽脩氏製  
歐陽氏譜圖其法自高祖至五世立孫而別自爲祖其  
例則凡遠者疏者略之近者親者詳之立孫別自爲祖  
則各詳其親各繫其所出詳者不繁略者不遺此各族



各房製譜之通則也吾邑浦口王氏系出太原先世由大名遷虞城至宋南渡有參知政事曰兩河先生生三子曰伯庠伯序伯靡移家於鄞之燕山越九世諱官溥者始居浦口在宋咸淳四年燕山有譜知江陵軍儲國秀爲之敘至明洪武丁丑浦口之族始創脩宗譜嘉靖庚子重脩不幸二譜皆失至清康熙戊辰三十世孫瑾復脩族譜其後嘉慶二十二年恆房別自爲譜而道光六年美房復別脩譜咸豐光緒又脩之至民國八年始合升恆兩房爲一而增纂之追溯其上一世曰文房蓋文房之祖曰福鑛公其下分升恆兩房由分而合雍睦可

風矣前譜歷經搜採先世官爵功行備矣其各房丁口  
孳續迄今將三十年又增脩之譜成乃爲之敘曰宗譜  
之作所以崇閥閱而獎名節辨親疏長幼以重倫序其  
意義至爲深厚今自國民政府頒布民法廢除宗祧女  
子有繼承權與吾國習尙違異頗疑宗譜之作失所依  
據吾以爲不然世界進化人類自由平等之說深合乎  
人心政府立法固當博觀廣取順應自然若夫忠臣烈  
士義夫節婦孝子順孫奇行偉蹟所以致種族之盛昌  
維宗法於不敝者其承先啓後固超然於法律之外而  
先世之善良風俗遺教美意但使不反乎政令範圍則

自可保存而勿失也王氏先世官爵功行既已煊赫史牒後嗣繼起方興未艾今茲增纂但將各房之人口生卒事實記載之詩曰無念爾祖聿脩厥德王氏諸子其勉之哉

嘗在

中華民國三十六年十月

邑人孫振麟字表卿

續修文房宗譜名稱

纂修

孫振麒

主議房長

名卿

名崙

贊成兼

壽瑄

譜局幹事

壽瑤

承杭

採錄兼校勘

顯驥

顯濤

幹事

壽鴻

壽昇

顯恭

顯遐

顯耀

顯岑

承業

中華民國三十一年五月廿三日  
春旺月上浣續修告成謹記

一定行詩

上世貽謀燕翼

貞元起發雲仍

詩書禮樂彬彬

雅位祿名壽顯承

功贊乾坤化育

升恆緒同日月

肇修孝友忠信

兼善智仁勇能



奕葉聯芳繼美 太原合浦蕃興

右行詩六言十句共六十字一字一世起自浦口開基  
官溥公以下祖挨次遞傳俟六十世后以憑續編時在  
康熙戊辰歲大呂月

三十世孫玉霏瑾 撰

二十九世孫其福同訂

房

瑞廷 允愛 允明 克正 瑞林 愷之

允承 克貴 允之 景洽 蘭之 瑞泰

明卿 順之 晉英 君賢 升書 寅亮

族

君文	君金	其原	瞻雲	殿侯	鄰友
廸先	有上	銓仲	心一	繼善	繼聖



王氏文房世系圖

二十三世至二十五世

福鑛

文房  
祖也

興宗

房升

仕饒

温房  
啓後

仕餉

良房  
啓後

仕饗

恭房  
啓後

仕飴

儉房  
啓後

仕餘

讓房  
啓後

○儒宗房

○仕章宇房啓後

○仕鐸出繼仲房

下憐  
宗爲  
嗣

○仕饒宙房啓後

# 溫房派

四世乏嗣良房承值

二十五世至二十八世

雲仍詩書四行

仕饒

溫房

永昭

止

永岐

得賢

大鄭

止

小鄭

止

永暉

止

永峻

止



良房派

二五世 行雲

二六世 行仍

二七世 行詩

二八世 行書

二九世 行禮

仕餉房

永暉房

得安 後無

有螟蛉子  
七世而絕

祧繼位房  
下承值公

立松房眾

得寧 止

得賓 止

永昺房

得潘 位房

家用房

錫昂 後啟

家助房

學紹 後啟

世系

民國三十六年



家佐房聞

錫昆後啟

學勤後啟

學琦後啟

錫友後啟

家明

得福房育

亦有售子  
二世乏嗣

另有售子  
傳後

得美止

祖絨直諒

聞育四房

不值

永皓房梅

得爵後無

梅房至三  
世乏嗣祀

緘聞居下  
承值

○得珊

○家齋  
止

○得相  
後無

○家儲  
後無

○得添

○家陸  
止

○家坤  
無後

○永咳  
止

王氏文忠公譜

世系

民國三十六年甲



二九世行禮  
三十世行樂  
三十一世行彬  
三十二世行雅  
三十三世行位

學琦  
房聞美

○宏楷

○煜  
房齊

○雅堂  
房孝

○位錚

○位鐘

○位鐸

○位錕

○位鏞

○位鋒

○位銓

○位鈇

○位鏘

○雅陞  
房友

○雅均  
房順

王氏世系

世系

民國三十六年印

○朝焯  
房治

○雅乾  
房剛

○雅圻  
房健

○雅增  
房中

○雅城  
房正

○位銖

○位鈺

○位卿

○位鏗

○位鉉

○位鉞

○位銳

○位金

○位鈞

○位永

○河

房平

○雅型  
房溥

○雅南  
房博

○雅蕃  
房淵

○位鉞

○位釭  
後啟

○位鏞

○位國

○位震

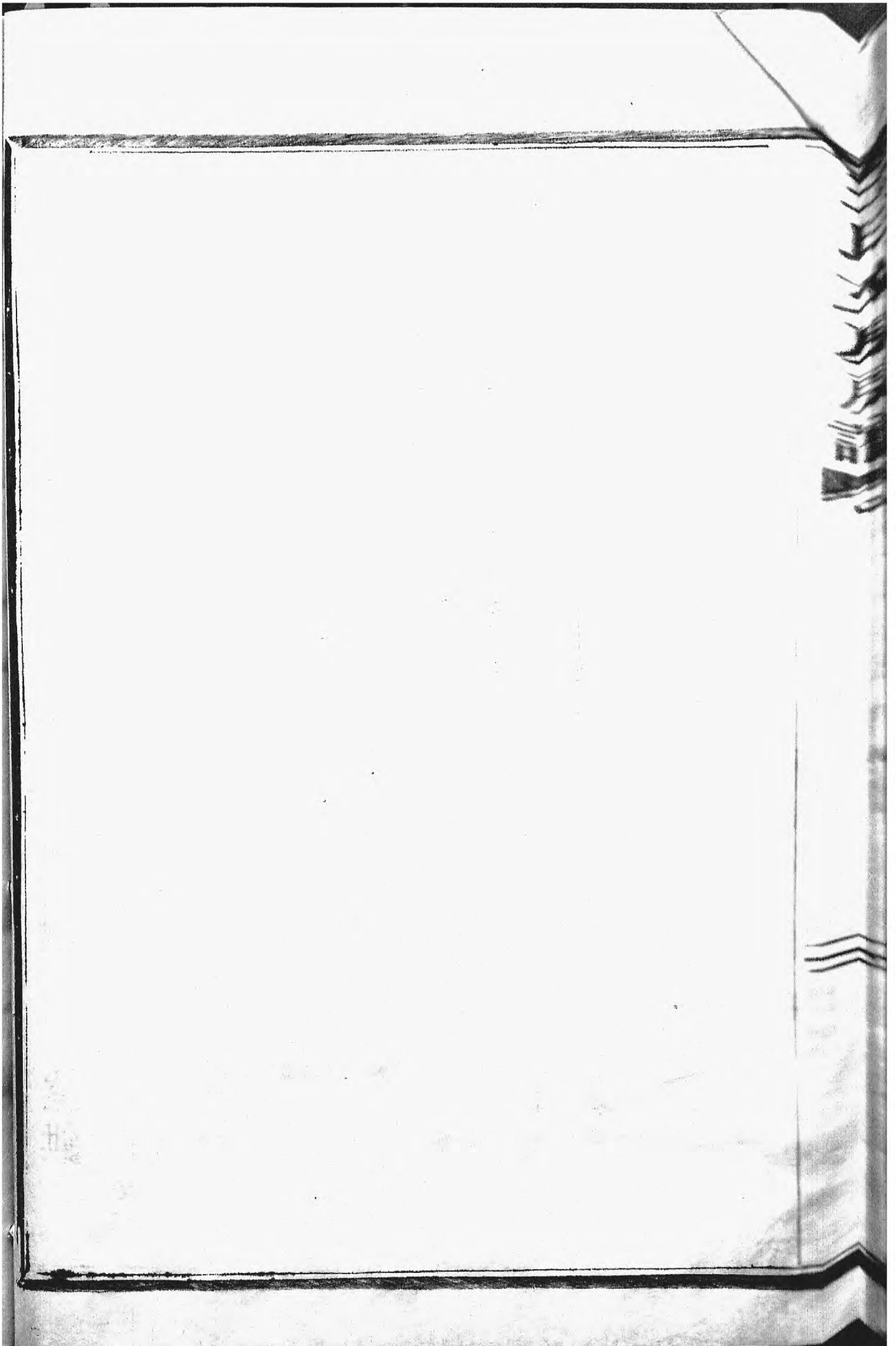
○位翰

○位隆

○位綱

○位紀

○位緒



三三三行位

三四世行祿

三五世行名

三六世行壽

三七世行顯

位鈺  
房溥琳

祿厚  
出繼位震

祿優  
房安

名發  
房恭

爾壽

顯光  
顯桂

乾壽長子  
入繼兼承  
其壽啓後

其壽  
顯桂

爾壽繼子  
兼承啓後

名超  
房從

乾壽  
房悠

顯桂

出繼爾壽  
兼承其壽



○  
名書  
房明

○  
坤壽  
房久

○  
生壽  
房榮

○  
凝壽  
房華

○  
頤壽  
房富

○  
銓壽  
虞房出  
繼名岳

○  
顯興  
後啓

兼承坤壽

○  
顯興

乾壽次子  
兼承啓後

○  
顯昂  
後啟

○  
顯昇  
止

○  
顯諒  
後啟

○  
顯達  
後啟

○  
顯廷  
後啟

○名目 正

○名嘉 聰房

○安壽

○顯誠 後啓

○壽定

○名輝 止

○祿臧 玕房

出繼位國

○祿升 吉房

○名川 唐房

○壽珍

○顯盛

各峯之子  
入繼回承

壽隆次子  
入繼啓後

○名岳 虞房

○銓壽 各書四子入繼

○顯晉 後啓

○顯恆 後啟

世系

二 民國三十六年卅

○名峯房夏

○壽珍

○顯盛

出繼各川  
回承水生

壽珍繼子  
兼承

○名巖房商

○壽瑤

兼承  
各崗

○顯盛

出繼唐房  
壽珍兼承  
夏房

○顯晟啟  
後

○顯晃

分承各崗  
孫

○顯昊啟  
後

○名崗房周

○壽瑤

各巖之  
子兼承

○顯晃三子  
分承

三七世行顯  
三八世行承  
三九世行功  
四十世行贊  
四一世行乾

顯光

顯桂 承爾  
壽後

顯桂 承其  
壽後

顯興 承悠  
房後

承祖 止

承鋼

承錫

分承壽  
坤篇孫

顯興 承久  
房後  
承錫 三子  
分承

顯昂  
承昶 兼承  
顯達

王氏文房亭譜

世系

民國三十六年刊

顯諒

顯達

○承和  
顯昂之子兼承

顯廷

○承學

顯誠

○承榮

○承發

○承華

顯盛

承唐房後

○承熾

顯晟次子入繼

顯晉

○承賢

殤

承富

承孝

承善

承熾

承祥

承熾

承瑜

顯恒

顯盛

顯晟

顯昊

顯晃

承夏  
房後

繼子  
承

出繼  
顯盛

承周  
房後

五氏之序

世系

民國三十六年印

三比外房諸

王  
氏  
家  
系  
圖

世系

二  
民國三十六年





# 學琦公

二十九世 禮字行

家佐公第三子號瞻雲是爲美房生於崇禎十五年壬午二月十八日午時卒於康熙三十五年丙子十月廿七日享年五十有五娶吳氏孺人生子一宏楷女一葬同春橋北前棋盤地坐北向南石刻清土公瞻雲處士偕配吳氏孺人佳城墓詩記另載

附載祠堂一所建自前清光緒辛卯年土坐孟房祖祠之左

吳孺人

學琦公配字等貴系出吳家埠生於崇禎  
十三年庚辰正月初四日卯時卒於康熙  
五十五年丙申十一月十五日辰時享年  
七十有七生子一女一敬姐適未傳合葬

三十世 樂字行

# 宏楷公

學琦公子諱國楨字士式號靜菴郡庠生  
仍爲美房生於康熙七年戊申十一月二  
十八日午時卒於雍正元年癸卯九月初  
六日享年五十有六娶胡氏孺人生子三  
長煜次朝焯三河分齊治平三房女二葬  
鄞邑陡疊橋東茅山後王家地坐北朝南  
攔土石刻云吉兩字

# 胡孺人

宏楷公配字古綵系出尙田畝生於康熙  
十一年壬子九月廿七日子時卒於雍正

十三年乙卯十月初十日丑時享年六十  
有四生子三女二長適黃虎頭廩生鄔新  
爲室次適前橫山國學生張子占爲室合  
葬

河

公

三十一世

彬字行

宏楷公第三子小字緝字旭旦號崑山邑  
庠生例贈文林郎是爲平虜生於康熙四  
十八年己丑正月十七日寅時卒於乾隆  
四十四年己亥十二月十九日申時享年  
七十有一娶胡氏孺人生子二長雅型次  
雅南繼娶鄔氏孺人三雅蕃四雅章分溥  
博淵泉四房女一葬南渡化普橋何家園  
攔土石刻崑山王公  
之墓輓辭另載前譜

胡孺人

河公元配字克儉系出尙田畝生於康熙五十二年癸巳十二月初日酉時卒於乾隆四年己未正月十七日年二十有七生子二合葬

鄔孺人

河公繼配字德員系出東鄉石橋頭生於康熙五十七年戊戌十一月初六日巳時卒於乾隆五十年乙巳五月廿八日享年六十有八生子二女一西塢國學生鄔曰璉爲室

合葬

# 雅型公

三十二世 雅字行

河公長子字元章號醇齋國學生是爲溥  
房生於雍正十三年乙卯閏四月廿五日  
午時卒於乾隆五十四年己酉七月廿四  
日寅時享年五十有五娶鄔氏孺人生子  
四位鉷位釭位鏞位國分球琳琅玕四房  
女二葬鄞邑桓材椅子壘波瀾山坐庚向  
甲兼寅申攔土石刻醇齋王公暨配鄔氏  
孺人之墓映攔刻仰止二字壽詩墓詩另  
載



鄔孺人

雅型公配字登雲系出西塢備林之小女  
生於雍正十三年乙卯四月初五日寅時  
卒於嘉慶十二年丁卯五月初五日午時  
享年七十有三生子四女二長適斗門頭  
陳昌齡爲室次適胡家壠胡遠揚爲室合  
葬

# 位釭公

雅型公次子字聲宏號蹇園國學生是爲  
琳房生於乾隆三十年乙酉九月廿七日  
戌時卒於道光二十年庚子十一月廿八  
日戌時享年七十有六娶馬氏孺人生子  
祿厚祿優祿臧祿升因祿厚出繼與博房  
位震公爲嗣祿臧出繼與珩房位國公爲  
嗣分安吉兩房葬大埠頭干家朱輿碑石  
刻蹇園王公暨配馬氏孺人之墓

# 馬孺人

位釭公配字福壽系出三角田頭馬道賢  
之女生於乾隆廿九年甲申正月廿九日

申時卒於道光廿二年壬寅四月十六日  
子時享年七十有九生子四女長適西塢  
姻房汝喬爲室次適名山前俞尙智爲室  
合葬

# 祿優公

位釭公次子字佐邦號臨川又號文圃是  
爲安房生於乾隆五十二年丁未四月初  
二日卯時卒於道光十三年癸巳四月初  
五日午時年四十有七娶鄔氏孺人生子  
三名發名超名善女一繼娶周氏孺人生  
子三名目各嘉名輝因目輝皆未娶而卒  
分恭從明聰四房女一葬名山前下莊邊  
地碑石刻文圃  
王公暨鄔氏周  
氏孺人之墓

鄔孺人

祿優公元配字福慧系出西塢懋忻之次  
女生於乾隆五十年乙巳六月初八日寅  
時卒於道光三年癸未六月初八日戌時  
年三十有九生子三女適鄞

呂陡疊橋揚相鉉爲室合葬

周孺人

祿優公繼配字良福系出廟後周廷果之  
長女生於乾隆五十六年辛亥正月十七  
日酉時卒於同治五年丙寅十月十五日  
戌時享年七十有六生子三女適山隍橋  
陳元紹爲室合葬

# 名書

第三十五世 各字行

祿優公三子原名名卿字三槐號錦莊是  
爲明房生於嘉慶廿三年戊寅三月廿三  
日申時卒光緒十四年戊子九月初十日  
亥時享年七十一娶董氏生子生壽凝壽  
頤壽銓壽分榮華富貴四房女一後貴房  
銓壽出繼與吉虞房名岳爲嗣葬塢柏潭  
碑石刻清錦莊王公墓

# 董氏

各書配法字善助系出鄞邑董家跳朝清  
之季女生於道光六年丙戌正月初十日

戌時卒於光緒十三年丁亥四月三十日  
戌時享年六十有二生子四女適下張阿  
順爲室合葬

第三十六世 壽字行

# 生壽

名書長子字來生是為榮房生於道光二十九年己酉正月初二日亥時卒於光緒十年甲申二月十三日丑時年三十有六娶董氏生子二顯昂顯昇女一葬各山前下莊側

# 董氏

生壽配系出鄞邑董家跳三智之小女生於道光二十九年己酉七月十四日午時卒葬無查

世系

世次

民國三十六年



凝壽

名書次子字銀生是爲華房生於咸豐五年乙卯九月三十日酉時卒於光緒三十一年乙巳八月初九日戌時享年五十有一娶方氏生子二顯諒顯達女三葬名山前石龍玉堂下

方氏

凝壽醜系出大橋方倍金之長女生於咸豐九年己未四月十一日戌時卒於光緒三十三年丁未四月二十一日申時年四十有九生子二女三長適大橋方姓次適禾嘉橋鄔姓三適廟山董姓合葬

頤壽

名書第三子字洋生是爲富房生於同治三年甲子四月十四日戌時卒於民國十二年癸亥八月十八日巳時享年六十歲娶鄔氏生子一顯廷女一繼娶趙氏無出又娶庶室胡氏葬名山前

鄔氏

頤壽元配系出西塢友富之次女生於同治三年甲子十二月初十日寅時卒於光緒十九年癸巳七月二十五日辰時年三十歲生女一厝名山前下莊祖墳前

趙氏

胡氏

銓壽

頤壽繼配系出舟山趙雲慶之長女生於同治九年庚午正月十二日戌時

頤壽庶室系出蘇州生於光緒十年甲申十一月十四日寅時卒於光緒三十四年戊申七月二十八日未時年二十有五生子一柩在上海

名書第四子出繼與吉虞房名岳爲嗣餘詳後

顯  
昂

三十七世 顯字行

生壽長子字闊雲生於光緒六年庚辰十一月二十五日子時卒於民國十年辛酉十月十六日丑時年四十有二娶孫氏生子承昶兼承顯達葬名山前

孫  
氏

顯昂配系出進琳礮孫友法之長女生於光緒十四年戊子正月初八日巳時卒於民國二十九年庚辰六月三十日丑時享年五十有三  
生子一合葬

# 顯昇

生壽次子字雲根生於光緒十年甲申三月初九日丑時卒於光緒二十七年辛丑八月二十五日子時年一十有八未娶冥配徒氏合葬名山前父兆側

# 顯諒

凝壽長子字諒雲生於光緒十年甲申七月初三日未時卒於光緒三十二年丙午三月初三日丑時年二十有三娶陳氏無出葬名山前石龍王堂下父墳側

# 陳氏

顯諒配生於光緒十四年戊子二月二十五日酉時卒於宣統元年己酉四月初二

顯達

日申時年二

十有二合葬

凝壽次子字慶雲生於光緒十七年辛卯  
六月二十三日丑時卒於民國吉年九月  
初七日子時娶龔氏無出以榮房顯昂子  
承昶兼承葬名山前

龔氏

顯達配系出鎮海生於光緒二十一年乙  
未九月二十三日巳時卒於民國吉年六  
月初十日

某時合葬

顯廷

顯壽子字寶興由上海光華大學畢業文學士美國國立夏威夷大學文科碩士生於光緒三十三年丁未八月十一日巳時娶趙氏生子兼承學繼娶史氏生女二

趙氏

顯廷元配生於宣統元年己酉二月十四日子時卒於民國二十四年乙亥十二月二十五日丑時年二十有五生子一合葬

史氏

顯廷繼配生於民國元年壬子三月十五日某時生女三

承 陳 承  
學 氏 昶

三十八世 承字行

顯昂子兼承顯達生於民國七年戊午十月二十六日辰時娶陳氏

承昶配系出鄞縣大圓保弟之妹生於民國十四年乙丑四月十七日酉時

顯廷子字鴻康生於民國十九年庚午六月初二日丑時



三  
氏  
房  
言

平房公南渡墓前西首園地東南角碑文

民國二十五年四月爲趨路糾紛本眾與蔣姓雙方邀  
集鄉長張水泉何謁南等調解解決墓前舊路趨南作  
爲新路新路路基向係王平眾眾田新路以北舊路地  
址現應歸平眾眾地其四址東至漕南至本眾田西至  
本眾園地北至蔣姓墳前地爲界立有界石五塊西首  
園地界石直出東首東首南邊平眾眾田界石起至東  
首路北界石止量計市尺三十四尺恐後無憑立此碑  
石照行

中華民國二十五年八月 日

浦口王平眾立

五比如廟房言

五

世

三民國二十六年

五  
此  
列  
張  
庚  
言  
計

